

此

倪

錫

英

著



年

舊

684.11/101

~~空軍軍官學校圖書館~~

~~登記號 4315~~

~~類號 773.2/2784~~

空軍軍官學校圖書籍

登帳號 4315

類號 684.11/101

2784

671.1

國家圖書館典藏
由國家圖書館數位
化

公用圖書
愛惜使用

都市地理
小叢書

北平

次

借閱圖書請
愛惜勿污損

頁數

次

目

一	故都北平	一
二	北平形勢概述	一五
三	故宮一週	三一
四	三海	四九
五	北平城郊勝蹟志	六五
六	頤和園(上)	八三
七	頤和園(下)	一〇一
八	長城訪古	一一七



九	西山攬勝.....	一三三
十	北平生活印象.....	一四九



671.19/101

8788



國家圖書館



002427910

北平，是中國的一個故都，當國民政府未建都在南京以前，北平是被稱爲北京，握着全國政治的中心。老年的人們還記得北京是滿清天子坐龍廷的京城，他們到現在，一直還是習慣的把北平稱作北京。年青的人們，一定知道民國以來的北京政府，並且也很清楚地知道北京政府覆亡，和北平改稱北平的史實。

這是民國十七年的事，當國民革命軍北伐的武力，統一了全中國以後，革命政府，便正式把首都建設在南京，而把北京的都城取消。在當初，國民政府把首都遷移到南京去的用意：第一是爲了北京的腐化勢力太大，這新生的革命政府，恐怕在北京容易遭到腐化的惡影響。第二是爲了北京舊軍閥官僚的餘孽不易肅清，鑑於民國元年南京臨時政府的天亡的史實，想避免給一班軍閥官僚把持。第三是北京的環境就是一個深宮崇院的地方，容易引起野心政治家破壞共和恢復帝制的夢想，因爲這三種原因，於是新政府便毅然地把中華民國十七年來的京都，從北京遷

治到南京，而同時把北京改稱爲北平特別市。這就是在最近的歷史上北平所遭受着的一個大變易。因此，我們便把北平稱爲故都，因爲它一向做着都城，到民國十七年後才廢掉的。

我們如果把北平在歷史上的沿革，作一個詳細的探述，那末北平的開始建置，是遠在四千餘年以前，當唐虞的時候，北平是幽州的領域。後來中原發生了一次洪水，把全國山川土地原來的形勢，完全消失了，於是一代的治水功臣夏禹，便出來把洪水治平了，同時把中原的地方，重新加以一番勘測，把天下劃分爲九州，北平在那時候是冀州的一個百邑。

夏朝滅亡以後，殷商繼有了天下，於是北平稱作燕，又稱作薊，燕的來歷，是因爲周初曾把燕召公分封在那裏的緣故。薊的名稱，卻是得名於周初封唐堯的後世子孫於此。這燕國在周朝也是諸侯之一，後來，因爲諸侯列國的互相併吞，燕國便被西

部的強秦所滅亡了，歷史上有名的荊軻刺秦王的一幕悲劇，就發動在燕國，燕太子丹因為要報復亡國之恥，所以便結交了義士荊軻，到秦國去行刺秦王。所謂「燕趙多悲歌慷慨之士」這燕和趙，就是周朝時候北平一帶領域的名稱。

戰國七雄連年征戰，互相併吞的結果，因為六國的缺乏精誠團結的力量，所以到後來，便被秦國用了「遠交近攻」的策略，把六國各個擊破了。秦始皇統一天下，建立了秦朝的帝業，他鑒於周朝封建制度的弊害，便改為郡縣制度，把全國分為三十六郡，均直接隸屬於中央。這樣一來，皇帝便是全國最高的權力者，可以運用他的權力獨裁一切。北平在那時候，但是上谷郡的領域，北部與異族相接壤，成為中國東北邊疆的一個要隘。當戰國時候，燕國為防禦北部外族的侵擾，在北平北面的山嶺上建起了一座城垣，就是所謂燕長城。到秦始皇時，把各國防禦異族的城壁連接起來，建成萬里長城。而那時的上谷郡，便是東部長城的起點。而在北平的北部，有許多

險要的關隘，因為形勢的衝要，上谷郡便成為秦時北方的一個要地。

秦朝不久便滅於漢，漢朝建國之初，分封皇族的子弟和有功的臣屬到全國各地去，同時還仿秦制設置郡縣，那時的行政制度是綜合了周秦兩代的方法，封建與郡縣同時施行。北平在那時仍稱上谷郡，亦曰廣陽。漢朝一代曾屢經匈奴族的侵擾，在軍事上著名的薊門關便在北平的北部，和山西的雁門關，同為鎮守匈奴的重要關隘。所以當兩漢時候，北平是中國北部的軍事要塞地帶，是一個防禦異族入寇的重鎮。

兩漢以後，歷魏晉南北朝，北平稱為幽州燕郡，或稱幽州燕國。那時，漢族的中心漸自黃河流域轉移到江南岸去，黃河以北，淪為北朝的領域，北魏的君主領有河北各省一片廣大的地域，建立了北朝的帝業，與南朝相對抗。北魏最初建都在山西大同，和北平相去數百里，都城的文化感染，使北平漸漸的具有了初期城市的規模。

到隋朝統一了天下以後，河北各省又從北朝君主的手裏，回復到漢族的治力範圍之下，因為北平附近有一個涿縣，因此便更名曰涿郡，而北平在那時，便是涿郡治下的一個屬縣。隋朝不久又滅於唐，唐朝初年，北平稱爲幽州，後來改稱爲范陽郡，並且設置范陽節度使，駐紮重兵，鎮扼邊疆。唐朝一代的武功很盛，東征西討，收服了西部的新疆和東部的高麗等地，因為屬國衆多，所以邊防更臻重要，范陽在當時便成爲北部的一個門戶。

北平的開始建爲都城，是在遼金時候。當遼會同初年，便將北平建爲都城，稱曰幽州府，作爲遼國的南京，到開泰年間，又改爲析津府，下面分設析津和宛平兩個縣治。這一次的建都，因為時間不久，而且異族的文化落後，所以並沒有多大的建設。

當宋朝建國以後，便把北平改稱燕山，屬於廣陽郡，宋室南渡以後，燕山便淪爲遼金的領土，遼末把北平改稱燕京，定爲都會，金滅遼以後，仍稱爲析津府。到貞元初

年，改建爲中都，稱曰大興府，把本來的析津縣改稱大興縣。元滅金以後，北平仍稱大興，到元世祖滅宋以後，便把城區遷到中都舊址以北去，改爲大都，稱爲大都路總管府，屬於中書省。元朝雖然是異族入主中國，然而當時的武力，却是威震中外，這一世之雄的蒙古皇帝，從大都領着陸軍西征，長驅直入，疆域直擴張到現在的歐洲北部諸國，可以說自有人類歷史以來版圖最廣，舉世無匹的一個大帝國，而這個大帝國的都城，便是現今的北平。在那時候，歐西各國，只要一聽到大都天子的消息，誰都會非常害怕。可是這一個地跨歐亞洲的大帝國，因爲內部團結力不鞏固，皇族們自相殺伐，勢成瓦解。到元朝末年，天下大亂，羣雄割據，平民皇帝朱元璋，便在亂世中起兵，不數年，削平了天下的羣雄，把元朝滅亡，自建了大明帝國。

明太祖建國之初，把都城建設在南京，稱爲應天府。而把元朝的大都，改稱爲北平，同時分封他的兒子，爲各地的王。北平便是太祖第四子燕王棣的封地。這燕王棣

是一個「亦文亦武亦詞章」的英俊少年，就是後來的明成祖。他當時鎮守在北平，深知北平形勢的衝要，是中國北部的一個主要的城市。明太祖在南京死後，建文帝便在南京即位，那時明室內部的糾紛非常厲害，分封在各地的王子，都想自立爲帝，而那時包圍在明朝四周的異族，都想乘機而動。燕王棣看到這個危急的局面，知道庸愚多忌的建文帝不能應付這個危局，他就起兵驅逐建文帝，自立爲帝，稱爲明成祖。他即位以後，先把明室的內亂平定，然後南平安南，東平海寇，北征韃靼、瓦剌、阿魯臺，把明朝的外患用武力消除了。同時他認爲幅員遼闊的中國，如把都城建在南京，對於北方異族的勢力，無法制服。他認爲京都有建立在北部的必要，因此在他即位以後，便把京城從應天府遷到北平去了。遷都以後，便把北平改稱北京，置順天府和大興宛平二縣。就元朝大都的舊址，營建王城，奠定了明室二百四十多年的天下。這可以說是漢族在北平建築都城之始。

北京順天府在當時便成了一個繁華的大都市，明成祖永樂七年，先建了四十里周圍的內城，到了嘉靖年間，又在內城的南面建築了一座周圍二十八里的外城，內城裏面又建皇城，皇城內部又建爲紫禁城。北京在這樣重重的建設之下，便成爲一個異常鞏固的大城，而同時因爲都城所在，便成了一個人文薈萃之區，都門的繁華，甲於全國，所謂：

「芳草裙腰塗尚微，少年競射馬如飛，
金貂日暮宮牆外，一道銀河春鴨稀。」

這幾句詩，非但可爲當年都門的景物寫照，就是到現在，北平還依舊是這般秀美和繁華的。

明朝立國二百四十多年，到明思宗時，流寇作亂，李自成陷京師，吳三桂引清兵入關，遂使大明的江山，拱手斷送給滿清異族來主宰。明思宗在亂軍中吊死在煤山

上面，於是清兵據有了北京的皇城，進兵南征，不數年把南部的中國全都征服了，建立了一個大清帝國。京城仍舊設在北京，一切的名稱制度，完全一仍明朝的舊制。清朝建國以後，因為政治的修明，和武備的整修，所以國內非常太平，民間也都很殷實，乾隆皇帝在遊過了江南的勝蹟回來，便在北京城內外大興土木，除了宮廷之外，更建起許多美麗雄偉的庭園，使北京在偉大整飭中又加進了十分美麗的情趣，那時城內有三海的勝景，城外有圓明和頤和二園，都是集天下名山勝地的精華而建築佈置的。所以在清朝中葉的北平，非但是一個政治的都城，並且還是一個饒有山水之美的勝地呢！

這樣一個美麗雄偉像寶庫一般的京城，到了清朝末葉，曾一度遭到了滅亡的悲劇。這是光緒庚子年間的事，西太后專政，聽信了義和團的邪說，排斥洋人，因此便發生了拳民之亂，接着便是英俄德日意奧法美八國聯軍之役，八國的軍隊從渤海

灣上岸，攻陷了天津，接着便進襲北京，在這都城亡在旦夕之間的時候，西太后便挈着光緒帝逃到了陝西長安去，終於聯軍是攻破了北京，把京城的一切佔有了。這班軍隊一進了北京城，把皇宮裏所有的寶物，都劫掠一空，同時把圓明園的大建築，付之一炬。都城裏而遭受了一次空前的浩劫。等到後來議和成功，聯軍退出，皇駕回朝的時候，北京城內外已經弄得不堪收拾了。經過了幾年功夫的修葺，才算恢復了舊觀。

到了光緒末年，西太后專政愈甚，把一個賢明的光緒活活的囚在南海瀛台。光緒卒後，又立了溥儀做宣統皇帝，於是國事日非，外患內憂，相迫而來，革命的空氣，便瀰漫了全國。當宣統三年的十月十日，武昌革命軍的一聲起義，掀動了全國革命的巨浪，不到半年，各省都光復了，革命黨便在南京建設起民主的共和政府，於是清帝退位，把幾千年來的專制政權，在一旦便革除了。

民國成立以後，臨時政府本來建立在南京，後來袁世凱就任第一任大總統的時候，便把政府又移到北京去了。那時仍名北京，而把順天府廢掉，把北京附近的二十縣改稱爲京兆尹。這京兆尹所屬的二十個縣治，便是：

1. 大興 2. 宛平 3. 涿縣 4. 良鄉
5. 房山 6. 固安 7. 永清 8. 安次
9. 霸縣 10. 通縣 11. 三河 12. 寶坻
13. 薊縣 14. 武清 15. 香河 16. 昌平
17. 順義 18. 密雲 19. 懷柔 20. 平谷

在那時候，北京又稱爲京師，京兆尹所屬的二十個縣治，都直隸於中央政府。北京本來是數百年來帝王的禁城，到此刻已經成了人民共和政府的所在地了。京城間充滿了民主共和的新氣象，舉國上下們，都想在經過這一番新的改革以後從共和政府統治之下，建設起一個新的中華民國來。

可是，事實却是愈弄愈糟。民國成立以後，軍閥們連年不斷的戰亂，中間又經過

袁世凱一度的帝制運動，幾乎把這共和的政體也陷於消滅，北京政府的各種措置，比滿清政府還要腐敗，人民們對於政府便失去了信仰心，是在民國十五年的七月九日，國民革命軍以打倒軍閥及帝國主義爲號召，誓師北伐，經過一年多時間的苦戰，把全國統一了。國民黨遵照了總理的遺囑，把首都遷到南京，而同時把北京改稱爲北平，成立了北平特別市，直接隸屬於國民政府行政院。

於是，這個經過元明清三朝和民國建都十七年的北平，此刻便消失了它往日的繁華與尊榮，一降而爲一個尋常的城市了。但是我們在現在稱呼它的時候，往往好稱曰「故都北平」，這因爲北平在最近的過去時期間，曾做過我國的都城的緣故。

故都北平雖然隨着時勢的變易，名義上淪爲一個尋常的城市，可是在北平城內的那許多崇宮大樓的建築，和城外的那許多景色美麗的園囿，還依舊是不損毫

末的存在着，因此故都北平雖然已不是一個政治上的首都，而却變成了一個遊覽上的名城了。每年，從全國各地和海外各國專任來拜訪這個故都的遊人，爲數不下數十萬。這正因爲北平有前朝遺留下來的許多雄麗的建築和清秀的景色，足供遊人們去鑑賞和瀏覽的緣故。我們試在北平城頭向着那內城的中央作一觀瞰，那一片廣大的金黃色的琉璃瓦的屋頂，在陽光下耀着異彩。四周襯着綠樹的圓蓋，在萬綠叢中掩映着一片黃金，雄偉而美麗，令人禁不住會想起前朝的遺事，感歎着這座故都城的偉大。

二 北平形勢概述



自來談論北平形勢的人，總是說：

「北倚長城，南望魯豫，左憑渤海，右跨太行。」

這是確然的。我們試展開地圖來作一度觀察，那末北平的地位，是適居在河北省北部的中央。在它的東、西、北三部，都是山脈環繞着，而南部卻是一片平壤，向東與渤海相接，向南與山東、河南兩省相連。而在那東北、西、南三面的崇山峻嶺上面，還有一道堅固的長城圍繞着。天然的形勢好像替北平做成了一張安樂椅子，北平卻安安穩穩地南向端坐着。

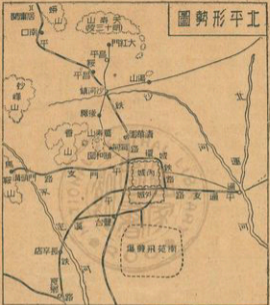
因為東、北、西三面都是山嶺，所以北平的形勢，是稱得上險要。因為南部全是平壤，所以北平的物產，是稱得上豐富。我們如果走平漢路或北平路到北平去，自河北省的南部向北前進，那末沿路是一片膏腴的大平原，平原上生長着葱翠的樹林，茂盛的高粱和穀類，極目四望，綠野無際。當火車將要行近北平的南郊時，在一片綠野

的西北，隱現出一連青山的影子，車子愈行近北平，那青山的影子也漸漸龐大，而變成紫黛的顏色，於是北平城的崇垣，也整齊的在三面的山影下，慢慢地顯露出來了。

擁衛在北平三面的山，都是屬於陰山山系，東面的一支，來自熱河省，稱作燕山山脈，到北平東北的北運河爲止。北面的一支，來自察哈爾省境，稱作西山山脈，到北平西北的昆明湖爲止。西面的一支，來自山西省境，稱作恆山山脈，到北平西面的永定河爲止。這三支山脈，離北平最近的，便是西山山脈，就風景而論，也以西山山脈的諸山爲最勝。西山所屬的山嶺，不下二十餘處，最著名的有聚寶山、香山、玉泉山、萬壽山、牛陀山、翠微山、盧師山、薛家山、覺山、壽安山、畫眉山、天寶山、化山、紅石山、石景山、妙峯山、戒壇山、百花山、潭柘山等十九處。這些山，共構成北平郊外風景的主體，而在形勢上，這西山的重巒疊嶂，也彷彿做了北平西部的屏障。

北平近郊的山，除了西山諸峰以外，在正北，還有一座湯山，湯山是以溫泉著名，

圖 勢 形 平 工



故亦稱作湯泉。南北有兩山對峙着，北面的叫大湯山，南面的叫小湯山，小湯山下面有溫沸二泉，泉水很熱，含有礦物質，能够治療皮膚病和肺病。在湯泉旁邊，有一座湯山別業，這是一所專供遊人洗浴的旅館，是就前清湯山行宮的房屋改的，頗饒亭園之勝。因為南京也有一個湯

山溫泉，爲避免混淆起見，便加上南北二字的區別，把南京的稱作南湯山，北平的稱作北湯山。不過就泉水的流質，以及浴室的設備來說，那末北湯山要比南湯山遠勝得多。

湯山不過是北平附近的一個特殊的名勝，在形勢上無甚重要。在北平北部形勢上最佔雄險的，便要算南口和北口了。這南北二口，在從前是屬於直隸省境，現在卻已劃入察哈爾省的領域，離北平九十餘里，可說是北平北部最鞏固的一重門戶。南口附近的山，有天壽山和蟒山，北口的主峯，便是八達嶺，有「北門鎖鑰」之稱。自古以來，那南北兩口是兵家必爭之地，成了軍事上的險要地帶。民國以來，軍閥們曾好幾次在南北口間用過兵，因爲這是關係北平全城得失的一個重要關口，如果南北口守住，敵人再也不容易來攻取北平。但是如果南北口一失守，那末北平便危在旦夕了。因此有人說：北平的形勢雖好，但是北面一定要有蒙古和東三省做屏蔽，那

末北平的防禦始能鞏固；如果蒙古和東三省一旦淪入敵人的手中，那末雖有南北口的天險，北平也不易守住的。這話我們可以歷史來證明，自古來漢族建都在北平的很少，明朝時定都北平，終於被滿清所滅。而金、元、清三代，都是以北方民族入主中國，金和滿清的根據地是東三省，元的根據地是蒙古，他們都沒有北顧之患，因此遷藉了北平來控制中國本部，在統治上是很易成功的。就以近年來說，自從日軍佔領東四省以後，北平的治安和邊防便感到極大的威脅和恐慌。這是因為北平的南部，都是莽莽的一片平野，沒有天險可守，而北方的地勢，卻是山嶺連綿，可以居高臨下，利於攻並且也便於守的緣故。

環繞在北平附近的河流，在東面有白河，發源於密雲縣，向南流到通縣，和北平東城外的通惠河相接。南面有永定河，發源於山西的洪濤山，東流經察哈爾省，經過北平的西南而流入天津的大沽河。西面有玉河，發源於北平城西的玉泉山，東流至

高粱橋向北折沿城東流，到德勝門入城，向東南流，匯成積水潭和十刹海。從十刹海又分成二支：一支向東流，到地安門，向東貫皇城而注入崇文門西的護城河內。一支向南流，由地安門西面，流入皇城。這一支又分成兩小支，一支向東流，匯成太液池，就是著名的南、北、中、三海。一支向東南流，繞成紫禁城的城河。這兩小支水流又在長安橋相會合，流到皇城東南，又和北來的護城河水，同流入通惠河，與白河相合。

北平城內的水道，大都不甚廣闊，無舟楫之利可言，只是從前建設京城時的點綴而已。這些迂迴的河道，在北平城內繞了幾個圈子，又全都匯入通惠河而流入白河去了。除了這些河道外，北平城北還有滌餘河、高粱河、黃花河、鎮川河、榆河、孫河、清河諸水，都縈繞在北平的北面。

關於北平的交通，可以說得上是十分便利的。除了水道的交通比較上是差遜一點，而陸路上的交通，全國任何一個都市是及不到北平的。因為那裏是華北公路

網和鐵路網的中心點，從北平出發到任何各地去，都是路路可通。現在將北平陸、水、空、三路的交通梗概，略述於下：

北平的陸路交通，可以分爲鐵路和汽車道兩部分來說。鐵路有：

(1) 北寧鐵路 這是從北平到遼寧瀋陽的一條鐵路。在北平爲首都時，稱作京奉鐵路。自北平前門起，經過豐台、天津、山海關、錦州、新民各大城鎮，而到遼寧的省城瀋陽爲止。全長八四二公里。這一條鐵路，是北平與關外三省交通的要道，也是北平與蘇皖魯浙四省交通的聯繫線。沿線與其他各鐵路相連接，在天津接通津浦路，由津浦路可以直達浦口，過長江而達京滬、滬杭兩路，直通至浙江省。在錦州有錦朝路，接通熱河、朝陽縣。在溝幫子有營溝鐵路，接通營口。在大虎山又有大通鐵路，接通到通遼。自終點瀋陽市，又可接通南滿、瀋海、安瀋以及中東鐵路。凡是自中國內部，想從陸道到歐洲或朝鮮去，是非走北寧鐵路不可的。因此北寧

路上的車次也特別多，除了本路每天有十二次通車以外，和外路辦理的聯運通車，也有好幾趟車：

A. 平滬通車 這是北寧、津浦、京滬、三路合辦的通車，自北平直達上海，經過河北、山東、江蘇、安徽四省，天津、濟南、泰安、蚌埠、南京、鎮江、無錫、蘇州各大埠。每天在北平和上海兩地對開，行車時間迅速，而車位又十分舒適，可以說是全國最華美的客車。

B. 平浦通車 這是北寧、津浦兩路合辦的通車，自北平直達浦口，與滬平通車同一路線，不過縮去了京滬路上的一段。車內的設備，較次於平滬通車。

C. 平青通車 這是北寧、津浦、膠濟三路合辦的通車，自北平直達青島，在每年的夏季開行。

(2) 平漢鐵路 這是從北平到漢口的一條鐵路，自北平前門起點，經過長辛

店、保定、石家莊、鄭州、信陽，而至漢口。這條鐵路是北平與中部各省的交通幹線。沿路自石家莊有正太鐵路，可通至山西太原。在鄭州與隴海鐵路相交會。到漢口以後，過長江與粵漢鐵路的北段相接。粵漢鐵路完成後，可以直達廣東省的廣州和香港，可算中國南北最長的一條路線。

(3) 平綏鐵路 這是從北平到綏遠包頭的一條鐵路。自北平西直門起點，經過南口、張家口、大同、豐鎮、歸綏等地而至包頭，全長八—六公里。是北平與內外蒙古交通的要道。自張家口有張庫汽車路直達庫倫，以及我國極北部與蘇聯接壤的買賣城。預定的計劃，從包頭還要向西進展到五原，再從五原向南通到寧夏。這一條鐵路如開闢，非但是便利交通，對於開發北部的富源，以及北部各省的邊防，也是很重要的。

(4) 環城鐵路 這是環繞北平內城周圍的一條鐵路，經過阜成門、西直門、德

勝門、安定門、東直門、朝陽門、東便門、崇文門、正陽門、宣武門等地。和平綏、平漢、北寧各路，都相連接，是北平城周交通以及運輸的要道。

(5) 平門支路 這是北平通到門頭溝的一條鐵路，又稱豐門支線，屬於平綏鐵路管轄。自豐台經廣安門、西直門，向西經西黃村、石景山、三家店，而到門頭溝。

(6) 平通支路 這是北平通到通縣的一條鐵路，屬於北寧鐵路管轄。自北平前門，經東便門、雙橋，而至通縣。因為通縣是大運河的終點，在前清時，是運輸糧漕的要道，所以平通支路的修築，是構通北平與運河間水道運輸上的交通。

至於自北平通到各地的汽車道，也有六條路線：

(1) 自北平向西，經八里莊、黃莊、磨石，通到門頭溝。

(2) 自北平向西北，經海甸、顯和園、香山、沙河鎮而至昌平縣。

(3) 自北平向西北，經沙河鎮而至湯山。

(4) 自北平向東北，經順義、密雲、古北口、灤平而至熱河的省城承德。

(5) 自北平向東，經通縣、三河、蘆縣、遵化而至喜峯口。

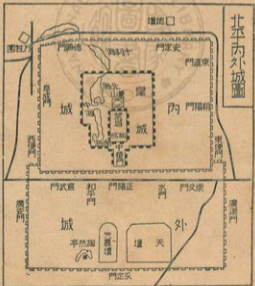
(6) 自北平向東南，經通縣、河西務、楊村而至天津。

因為陸上交通這樣的便利，所以北平的水上交通，反而顯得不重要了。而在事實上，北平所有的河流，也簡直無交通可言。城內的那些河道，水量既淺，又涵種着荷花，只能點綴風景。城外的河道，大半流沙滿河，只是水漲時期作為一條宜洩的道路。如果在旱年，河底乾涸，不見水滴，就是永定河較廣闊，能通行帆船，直達天津。除此以外，從通縣可藉運河的水道，向南通到南部各省。不過這兩條河離北平市區都很遠，如果要藉水上交通，倒反而感到不便。

北平空中的交通，有中國航空公司特開的滬平航線，從北平經過天津、青島、海州而至上海，每星期三、星期五、星期日上午六點半鐘由北平起飛，到達上海是在下

午三點半鐘，中間經過天津、青島、海州三處，都能停落。本來自北平至上海乘坐平滬通車需要四十小時的時間，在航程中只要八小時便够了。這航線除了載客以外，同時還遞寄郵件，十分便利。

北平城區的形勢，也是十分整齊和雄偉的。周圍城壁，可以分爲外城和內城兩部份。內城周圍四十里，城垣



高三丈五尺五寸。外城在內城的南部，周圍二十八里，環抱着內城東西的角樓，城垣高二丈，城圍東西所佔的地域，比內城寬濶，因此內外兩城連在一起，就如同一個凸字形。而在內城中央，還套着一座周圍十八里的皇城，皇城裏面又套着一座周圍六里的紫禁城。這兩重城壁，又如同一個回字形。外城共有七個城門，內城共有十一個城門，皇城共有九個城門，紫禁城內共有四個城門。現在將北平內外城門的名稱，表列如下：

(1) 內城各門：

正陽門（俗稱前門） 崇文門（俗稱哈德門） 宣武門（俗稱順治門）
 水門 和平門 阜成門（俗稱平則門） 朝陽門（俗稱齊化門） 東直門 西直門 德勝門 安定門

(2) 外城各門：

永定門 左安門（俗稱疆察門） 右安門（俗稱南西門） 廣渠門（俗

稱沙窩門） 廣安門（俗稱彰儀門） 東便門 西便門

(3) 皇城各門：

中華門 天安門 端門 地安門 東安門 西安門 東長安門 西長安

門 新華門

(4) 禁城各門：

午朝門 神武門 東華門 西華門

北平天然的形勢，既是這樣險要，而城垣的建築，又是這般鞏固，這內外城周圍六十八里的城壁，雖然及不上南京的寬廣，可是比南京整齊，而城內宮廷的建築，道路的整治，以及市面的繁華，也決不是新興的南京所能企及的。這正因為北平是經過了近世好幾代建為都城的緣故。



三
故宮一週



北平是元、明、清三朝的帝都，帝都所遺留下來的偉大建築便是宮殿。那些宮殿都整齊的建造在皇城裏面的紫禁城內。凡是到北平去的遊人，第一個目的便是去參觀明清的故宮，和故宮內前代帝王們所留下的書畫寶物。因此，故宮無異就是北平的一個寶庫，一個歷史的博物院，那裏面蘊藏着許多富有歷史性和藝術價值的東西，留待人們去鑑賞。

關於這紫禁城內的一片宮殿，大半都是明朝永樂年間所建造，到清朝又加以修葺和整理，建築的工程非常偉大。在外觀的形式上，全是用黃色的琉璃瓦鋪屋頂，屋脊是飛簷色，棟樑間鏤刻着彩色圖案。下面是朱漆的大柱，和紅色的煉磚。宮殿的四周，圍着「漢白玉石」雕成的欄杆，工程是這樣的堅固和美觀，所謂「畫棟雕樑」，極盡了東方色彩的建築美。

我們試登上紫禁城北的景山頂上，向故宮作一度俯視，那末便可以看見那宮

庭的排列是多麼的整齊。前部和中央是大殿，後部和東西兩旁是內宮。一道堅固的牆圍成一個南北長方形，城外繞着寬廣的濠，濠內叢生着紅蓮，一圈兒碧清的水和綠荷中間，圍住了一個灰色城牆內的一片黃色宮殿，在任何時候，都似乎在發着燦爛的光輝。

這周圍六里路廣的紫禁城，內部的宮殿，又可以分成三大部分：第一部分是三大殿，包括太和、中和、保和三殿。這是從前皇帝朝見羣臣和處理國政的宮殿。第二部分便是現今稱爲古物陳列所的一部分，包括文華和武英兩殿。第三部分便是內宮，現今改爲故宮博物院，這是從前帝后寢居和遊息的地方。這三大部分現在完全開放，任人遊覽，但是都須買了票才能進去。三大殿的門票每張五角，古物陳列所的文華和武英兩殿，門票每殿一元。至於故宮博物院因爲內部非常廣大，所以分成四路開放，每逢星期一、五開放內西路，星期二開放中路和外西路，星期三、六開放外東路，

星期四和星期日，開放中路及內東路。每一路的券價是五角，看完全部便需券價二元。現在將這三大部分的內容分述如下：

(一) 三大殿

太和殿 太和殿在紫禁城午門之北，太和門的裏面，是紫禁城裏建築最宏偉



門前平南門安天自

的一所殿屋，是從前皇帝朝見百官羣臣的一所正殿。殿前向南矗立着四重大門，從東西兩長安街走上中山路的大道，在舊皇城的最南面便是天安門。那門外有一座白石五龍橋，兩旁豎着白石華表，門樓是二重殿式，有九大間，下面有五個拱形門洞。從天安門進去，



天 安 門



午 朝 門

沿着一條廣闊的大石道，走進第二重門，過端門再向裏去便是午門，由午門再向北便入紫禁城，中正便是太和門，門外有兩隻大獅子，鏤刻極精，是明代永樂年間所鑄。從太和門再進去，一個異常廣大的院宇中央，高高的雄鋸着一座太和殿，也是一座二重簷式的建築，高十一丈，廣十一間，深五間，殿下的台基高二丈，四面圍着白石雕欄，階階間陳列着十八座寶鼎，殿前的左右置着四隻金缸，還有一對銅龜和銅鶴，這是表示延年益壽的意思。殿前東西兩旁，東面置着一具日圭，西面置着一具嘉量。進得殿去，正中是一座雕龍的寶座，寶座四面是六隻雕龍的金柱，其餘全是朱漆的柱子，每根都有三抱粗。屋頂非常崇高，頂板及樑柱間全都鏤着金龍的彩色圖案，麗堂皇，極其美觀。寶座四周，最近把熱河行宮裏的許多寶物，移來陳列着。壁間懸掛着名人的大幅書畫，遊人們進去參觀，一定要循着繩索攔着的路線走。在殿前丹墀上，從前有銅范的品級山，以便百官朝見皇帝時，各照品級站立，現在這品級

太和殿而略小，殿內都是朱漆柱，正中也是皇帝的寶座。在殿前也有四隻金缸，左右



殿 和 太

山已移到太和殿寶座前陳列着。在太和殿的東西兩廡，東面是體仁閣，西面是宏義閣，現在門窗緊閉着，建築也很宏偉。

中和殿 中和殿在太和殿的後面，方檐圓頂，縱橫各三間，是一座正方形的殿屋，規模要比太和殿小得多。殿內陳列着熱河行宮內移來的許多佛像，以及佛教上的繪圖。殿屋四角，還有袁世凱實行帝制時裝置的熱水汀。規模雖小，但是却很堂皇，這大概是皇帝早朝後休息的處所。

保和殿

保和殿在中和殿的後面，建築仿

有兩重門戶都南向，從保和殿再向北去，便到皇帝的內宮。

(二) 古物陳列所

文華殿 文華殿在東華門內，這是庚子之役以前外國使臣謁見皇帝的地方。殿外有四隻鐵缸，殿內陳列着古今名人的字畫很多，有一幅郎世寧油繪的香妃初入中原戎裝行樂圖，是很名貴的。此外歷代的書法畫件，都出於名家的手筆，經過乾隆皇帝御覽收藏的，現在都公開的陳列在殿內，任人觀賞。文華殿旁邊還有一座配殿，叫傳心殿，是從前奉祀皇帝師王師以及先聖的地方。在文華殿東北，便是攝芳殿，這是從前乾隆皇帝做皇太子時所居。

武英殿 武英殿在西華門內，裏面陳設着歷代的古瓷古銅，以及玉器寶物，這都是從前皇帝內裏藏着的祕寶，現在分別陳列，任人參觀。在這裏可以知道中國古代的工藝美術之發達，出品的精美，遠非現代所能比擬。武英殿左右有兩座配殿，

左面叫凝道殿，右面叫煥章殿。西面還有一座浴德堂，這是前清時詞臣們校書的地方，現在也陳設着古物。浴德堂後面便是浴室，是仿照土耳其的式樣建造的，室內屋頂作圓穹形，各色的磁磚配砌着。在浴室西面，有座井亭，那井水有石槽與浴室相通，式樣很是古雅。

(三) 故宮博物院

乾清宮 乾清宮在保和殿之北，中間隔着一重乾清門，這是明成祖時所建的一座故宮，正德九年燬於火，正德十六年又重修工竣；萬曆二十四年又第二次被燬，明中又重建；嘉靖十四年又添建左右兩座配殿。到清朝嘉慶年間又重加修葺。這所宮殿，是清代帝王臨軒聽政，及引見臣僚，接見藩屬使臣的地方，宮廣九楹，深五楹，前面有白石欄杆圍繞的階台，階前列着四隻寶鼎，銅魚銅鶴各二，嘉量日晷各一。殿內正中是寶座，座上懸着「正大光明」四字的匾額，兩旁置玉牒圖冊集成和星球。



景 全 宮 故

儀等宮的兩旁還有兩座配殿，東曰昭仁殿，西爲宏德殿，昭仁殿原名弘德殿，明朝萬曆十四年才改爲昭仁殿，明懷宗殉國前，曾把他的女兒昭仁公主殺死於此。到清朝乾隆時，把內府的善本都藏在此地，無異是內宮的一個圖書室，因此現在昭仁殿內還題有一塊「天祿琳瑯」的匾額。民國以後，就改爲圖書陳列室。宏德殿原名雕肅殿，明萬曆十四年才改稱宏德。是清朝皇帝閱書的地方，咸豐曾以此爲寢宮，同治帝曾讀書於此，現在已經荒蕪了。除了昭仁宏德兩殿外，在乾清宮的東西兩廡廊間，還

有端凝殿和懋勤殿。端凝殿是儲藏宮帽朝珠的地方。懋勤殿是康熙帝幼時的讀書處，後來凡是皇帝的詔書上，都在這殿內加蓋玉璽。

交泰殿 交泰殿在乾清宮的北面，明朝嘉靖四十年七月改建，方檐圓頂，和中和殿的式樣一樣。現在殿內懸着乾隆臨摩康熙御題的「無爲」匾額。並且搜集御用的玉璽二十五顆陳列在內。殿內的東部有乾隆年置的「銅壺滴漏」一具，西面有一座大自鳴鐘，都是很精美的東西。

坤寧宮 坤寧宮在交泰殿的北面，也是一座二重簷九間寬廣的大殿。在明朝時，是皇后的寢室，即所謂中宮。清朝時，東暖閣改爲大婚時的洞房，中央四間照滿洲的風俗，改爲祭天跳神的地方。東邊有一張長桌，可以宰割牲畜，後面有三隻大鍋用來燒煮祭肉。西邊有布做的偶人和畫像，這就是滿洲婚儀中的神。壁上懸布袋，俗名叫子孫袋，裏面藏着幼年男女更換下來的舊鎖。此外還有銅鈴拍板等，都是祭神時

女巫歌舞所用。每年元旦日，皇帝行禮後，就在南炕升座吃胙肉，並賜王公和大臣同食。皇后和貴妃們在東暖閣受胙分食。靠東面一間還有一座神亭，是祭供天神時所用。在坤寧宮的兩旁，還有兩座暖殿，東暖殿與昭仁殿相對，是皇后休憩之所，門口有一匾額着「位正坤元」四字。西暖殿和弘德殿相對，也是皇后的休憩所，匾額題着「德洽六宮」四字。

御花園 從坤寧宮再北去，經過坤寧門，便到御花園，園址是正方形的，正中是欽安殿，奉祀玄武神，殿內有青龍缸一口，相傳是宋朝洪水氾濫時，岳飛和他母親逃難時所坐的缸，又有一個龍皮鼓，也是罕見的東西。欽安殿的四面，有浮碧、澄瑞、萬春、千秋四座亭子環抱着。後面是承光門，門西爲延輝閣，東面有座假山，山上有一座御景亭，可以登覽御花園的全景。再向東去便是摘藻堂，中間藏着四庫全書，蒼翠一萬二千冊。摘藻堂西有一棵古柏，壁上刻着乾隆御題的古柏行，相傳當乾隆南巡時，那

棵柏樹忽然枯死，乾隆在旅途中每覺着有一棵柏樹的影子在領導着他。後來回鑾以後，那棵柏樹卻又復活了。因此乾隆便加封牠爲「靈柏」。現在用朱欄圍護着，和普通的柏樹不同。在御花園的東南隅，還有一座絳雪軒，乾隆時曾和羣臣吟咏於此。現在軒前花壇上植有太平花，是宮內名貴的花卉。園的西南隅，便是養性齋，裏面陳設着西式木器，因爲在清末曾有英人莊士敦住在這裏。

聖坤宮

聖坤宮在乾清宮的西北，就是明朝時西宮妃嬪所居的萬安宮。清朝

的慈禧太后做貴妃時，也曾居此。同治皇帝就誕生在宮內的西間。宮前匾額上寫着「履祿綏厚」四字。廊間有二個鞦韆，磚上刻着梁燾樞和陸潤庠的萬壽無疆賦。正中三間陳設着西洋樂器和盆景，東西二間供着孝欽顯皇后、孝哲毅皇后的畫像。宮內匾聯着對聯，都是慈禧太后的手筆。兩旁的廡廡，東曰延洪殿，西曰元和殿。宮的北面是體和殿，中間陳設着磁器和玉器，以及西洋樂器。西間是宣統皇后的書房，東間

是以室裏面安置着銅牀。

儲秀宮 儲秀宮在體和殿的北面，原名壽昌宮，嘉慶十四年始更名儲秀宮。當宣統未出宮時，和四的后妃居住於此。中間設寶座，東面是臥室，西面是浴室。儲秀宮的東廂是養和殿，匾額上題着「熙天曜日」四字；西廂是綏福殿，題着「和神茂豫」四字。宮後便是麗景軒。這屋子外面的建築雖是中式，而內部的陳設卻完全是歐西的式樣。正中三間是西式食堂，放着兩張長桌，器具都是西式的。東面三間是西式臥室，銅牀上掛着織金的蚊帳，極盡華麗。西三間壁上繪着北海瓊島的風景，中間是一個西式客堂的佈置，有沙發，有鋼琴，完全是近代歐西的式樣。

重華宮 重華宮在儲秀宮之北，乾隆皇帝每逢新正時，在此侍宴太后，賜宴廷臣，和臣屬們聯句唱和。又曾在此宴過于闐的回長，以及平定臺灣的功臣們。東面是一座戲台，臺前是漱芳齋。齋內陳設各種磁玉器和古銅器。重華宮的兩廂，東曰藻中

殿，西曰浴德殿。南面還有一座崇敬殿，有五間，匾懸樂善堂三字，是乾隆做皇子時所書。殿前有乾隆手寫的平定臺灣重華宮茶宴廷臣翰林的詩刻，中間是寶座，後面有玉飾的屏風。旁邊有紅色雕漆盒，裏面存着乾隆的詩文稿。窗前有古編鐘和渾天儀，東西暖閣供着佛，藏着佛經。

長春宮 長春宮在翌坤宮之西，這是溥儀未出宮時淑妃所居。四圍的走廊壁上，繪着紅樓夢圖，中間是寶座，西間是臥室和書房，案上陳設着小說和淑妃親筆的信稿。東面一間是浴室，一間是儲物所。在長春宮的東西兩廂，也有兩座配殿。西廂是承禧殿，匾額上題着「綏萬邦」三字。殿內的陳設完全是西式，南間有書案和風琴，還有至聖先師的牌位，壁上懸掛着中國地圖，這是淑妃的讀書處。北間牀帳俱在，那是淑妃的臥室。東廂爲綏壽殿，匾額上題着「膺天慶」三字，裏面雜置着各種雜用品。

寧壽宮 寧壽宮在乾清宮的西北，這是乾隆中葉時，特爲修葺，預備將來作爲歸政倦勤之所。規模很偉大，約佔全部宮殿的四分之一。宮垣南北長一百二十七丈，東西長三十六丈，在乾隆三十七年興修，至四十一年落成，當乾隆八十大慶的時候，就在寧壽宮中舉行慶祝大典，到乾隆六十年歸政以後，便把寧壽宮定爲太上皇聽懋之所。到光緒親政以後，慈禧太后便移居此宮。宮後貞順門右，有一口珍妃井，當庚子之役時，慈禧太后把光緒的寵妃珍妃推入此井，然後挈着光緒一同出走到西安去。在寧壽宮的前面，還有一座皇極殿，殿屋的規模，一如乾清宮而略小，殿內懸着乾隆御筆的匾額，東置銅壺滴漏，西置自鳴鐘，中有寶座。殿前有琉璃建造的九龍壁，和北海公園的一般華麗。

文淵閣

文淵閣在寧壽宮之南，文華殿之北，清乾隆時，修編四庫全書，在熱河

建文津閣，圓明園建文源閣，禁城內建文淵閣，文津文源完成於乾隆四十年，文淵閣

成於四十一年，合上瀋陽的文溯閣，稱爲中國四大藏書處，分藏着四部四庫全書。現在閣內藏着四庫全書一百另三架，古今圖書集成十二架。閣的東面有一座碑亭，刻記建築的緣故，現在開爲圖書第一陳列室。

以上不過是故宮內較爲著名的宮殿，其他較小的亭台殿閣，還有很多。大半都是前清帝王遊樂或宴憩的地方。現在這三部分全由國民政府特設國立北平故宮博物院保管，各處都有管理警值守着，遊人們要往遊這三部份的時候，三大殿和古物陳列所，都由南面的午門出入，故宮博物院的各處，都由紫禁城北面的神武門出入。如果遊人們要把故宮內的一切陳設仔細的觀賞，那末在這紫禁城內，就能使遊人作一星期的遊覽。



四

三海



我們試坐着飛機，向北平內城的上空作一次遊翔，那麼我們可以看見，在滿城的綠樹中央，圍着一片金黃和一片水藍。那金黃色的就是紫禁城內的故宮，而那水藍色，卻是紫禁城旁邊的三海。這三海，無異是北平城內一面澄明的鏡子，它把北平城內最美麗的景色，全都吸收在這一片澄碧的水濱。

在紫禁城一帶，給與人們的印象，是嚴肅，是整飭；遊人們在看了那崇宮大殿以後，幾乎會屏息着不大敢喘氣，因為那宮殿的建築和色彩，都是顯得十分威嚴地，使遊人們的情緒不得不十分緊張。但倘若一走進三海的景域中去，那山水的柔情，便會使你的精神鬆懈下來，感到寧靜與舒適。

所謂三海，就是北海、中海、南海，這裏的所謂海，並非是海洋那樣驚濤駭浪的海，而卻是一派極靜極平極澄明的綠水。所以與其說它是海，毋寧說是一個池或是一個湖來得確當些。在當初所以命名為海的用意，想來不外乎是皇家誇大的意思。沒

有去過北平的人對於這三海的名稱都會覺得很奇怪，怎麼北平城裏能容得下三個海呢？其實這海的稱呼，還不僅這三海而已，在北海的北面，有一片淺水，就叫什刹海；這海字的意義，北平人就把它借作淺水和湖沼來解釋了。

這三海，在現今是統分爲兩大部分，就是北海公園和中南海公園。北海的範圍最大，遊人衆多，可說是北平城裏風景最勝，遊人最衆的一個公園。中南海即從前北京政府時代的總統府所在地，現在雖開做公園，可是大部分還是給政務機關佔了去，只開放了一角，所以遊人不多。

現在先說北海：

北海在紫禁城之西，御河橋以北，當遼金的時代，這裏稱爲瓊華島，元代時改爲萬壽山，清朝初年，建白色喇嘛塔於山頂，因此便更名白塔山。清末始稱北海。南北設有兩個園門，從北長街沿着紫禁城北去，到盡頭處向西拐，便到北海公園的南門，門

口有售票處，門票銅元二十枚，（照北平市價約合大洋四分。）進了園門，左邊便是一列不甚高的城牆，這便是圍城，沿圍城向北，便是一座五彩的木牌坊，坊額上題着「積翠」二字，這便是有名的積翠坊。那坊的式樣，是四根木柱，中間留着三個門框，木柱下面是四方白石作基，坊頂上是三個檐披，棟楣間都畫着彩色圖案，十分美觀。坊的兩旁蹲着一對白石大獅，雕刻也很精美。

過了積翠坊，便是一座三孔的白石橋，橋面很廣，兩旁圍護着白石雕欄。橋下便是太液池，這是從北海通至中南海的一個池子。池裏面滿植着荷花，每到夏季裏，荷花開放，田田的荷葉間，襯着幾朵粉紅的荷瓣，映着一池清波，景色十分清幽。那池子中央，可以划小艇，逐着清波在荷葉叢中穿過去，槳上的滴水灑到荷葉上去，凝成一顆一顆的圓珠子，輕風送來一陣陣的荷香，沁人肺腑，實在是很夠味兒的。除了划船以外，在那太液池畔還可以垂釣，坐在那綠蔭下，靜觀着綠水面上釣絲的動靜，也是



北 海 瓊 島 全 景

很有意思的。

這一帶在前清時是皇帝的禁園，是宮內嬪妃們的遊樂之所，老百姓是不許入內的。當時京城裏的詩人，曾有這樣的詩來記詠太液池畔的景色：

「菱花照眼葉齊腰，西苑池塘入望遙，
簫管悠揚雲影裏，嬪妃含笑上金橋。」

到現在，風景場面還是依舊如昔，只是簫管已易了口琴或懷娥鈴，嬪妃却已變了普通的閒雜遊人了。

從白石橋越過太液池向北，便到瓊島，在

橋北也有一座木牌坊，叫做堆雲，格式和積翠坊完全相同，由此再向北去，便到永安寺。那兩旁盡是合抱的老樹，交掩成蔭，白色的喇嘛塔，莊嚴地高聳在綠樹巔。北平的天色如果是在晴好的時候，那天空特別皎潔，一片深藍，襯着潔白的塔形，下面深綠的樹梢托着，格外美觀。

那瓊島可以分成東南西北四部份，自永安寺到慶雲樓，是瓊島的南部，慶雲樓向西，到畝檻室，是瓊島的西部，自石幢登山到見春亭，是瓊島的東部，自閱古樓轉東到蓮花室，是瓊島的北部。這四部以南北兩部的建築最多，而北部比南部更爲精彩。南部完全是一個佛教區域，那一帶有許多寺屋，從山麓的永安寺大門拾級上去，左右有兩座亭子，左面的叫「引勝」，右面的叫「滌瀉」。過亭再向上，便是兩個山洞，洞上有二亭，一曰意遠，一曰雲衣，兩亭之中便是永安寺，那寺內中央供三世佛，左右有三十六尊羅漢，寺雖不大，但建築卻很精緻。過永安寺再向上，又是兩座亭子，一座

叫慧日亭，一座叫振芳亭。再上去便到悅心殿，殿東爲靜息軒，下殿有小亭，匾上題着「蓮台抱勝」四字，是順治帝所立的石碑，記述建塔的經過。由悅心殿再上去，便到普安殿，普安殿後有一座石台，台上有一座琉璃亭，圓頂方檐，全用彩色琉璃磚瓦蓋成，四面裝着青銅的窗戶，亭內奉祀着一個千手千眼的怪佛，亭外每礎磚上都製着一個小佛，莊嚴美觀。由琉璃亭再上去，便到喇嘛塔。

那喇嘛塔的建築非常奇特，遠遠望去，好像一尊古式的花瓶，塔基是四方形的，下面是一個圓墩，墩上是一個圓形的細頸，頂上飾着紅色的花籃般的裝飾。在圓墩的前面和後面，也有紅色畫成神龜一般的圖案，中間一個金色描的喇嘛字。這塔是順治帝所建造的。在蒙古的寺廟中，人民信奉喇嘛教，都有喇嘛塔的建築；在江南揚州的瘦西湖邊，也有一座喇嘛塔，形式和北海的那座完全一樣，不過遠不及北海那座喇嘛塔的偉大。

登上喇嘛塔的台基，可以瞭望北平全城的景色。那金黃色的故宮，明鏡似的三海，白石的橋梁，滿城的綠樹，東面景山高峙在故宮後面，山邱上整齊的列着五座亭子，北面的鐘鼓二樓，遠遠地直對着正陽門，這一線上的建築物，盡是那末直，那末對稱的，可以說是北平內城的主幹。此外，大部分的建築都沉沒在綠色的樹蔭下，一眼望去，就好像是一片青蔥可愛的草地一般，這古城的景色，是多麼的美麗啊！

從白塔向北面下去，那一片盡是嶙峋的山石，在石間建着許多亭台樓閣，這是仿照江南的名園式樣建造的。那樓閣都不大，卻是雅緻，下山處有一條走廊叫看畫廊，廊下爲交翠庭，穿過石洞，便是古遺堂和樹影亭，西面有承露盤，在綠樹叢中，圍着一個四方的白石欄杆，中央是一漢白玉一石雕成的石龍柱，高二三丈，石柱上刻着雲頭和一條遊龍，刻工非常美觀。柱頂上站着一個青銅雕塑的和尚，兩手高舉，擎着一隻銅盤，面向着北面，這盤便是用來承受露水的承露盤。這種的雕刻和塑像，也是



北海承露盤

極富有藝術美的。

走承露盤下山，便到漪瀾堂，堂前是一帶半圓形的長廊，廊外是白石欄杆，那走廊是兩層的樓房，朱漆圓柱，彩飾椽櫓，圍着瓊島的北部，最饒風景，是遊人們休憩的好地方。現在在那走廊外一線上都擺上茶桌，可以喝茶吃點心，那北面的許多堂屋，又都闢成了菜館，成爲當地人宴客的處所。

那畫廊一帶，又可說是北海最精彩的部分，那北部水面，比瓊島前部的更遼闊，在夏季裏，滿地荷花，清香撲鼻，小艇和遊船在水面上蕩漾着。一到嚴冬，池面上結成

尺厚的堅冰，這裏的情形便格外熱鬧了，在那冰面上，便有無數的青年男女，都在池上滑冰，朔風是緊緊的吹，樹枝都脹了一個光胳膊，那些滑冰者，都化裝着各種畸形的人物，競相以奇怪取勝，便成了北平有名的北海溜冰場。

自長廊東口出去，向東北過小橋，沿着池邊的一列長堤，直向北去，那堤上滿植着槐樹和榆樹，長得十分高大，都是元明兩朝所植，古木垂蔭，陰森可愛。轉過長堤，便到北海的北岸，那北岸是一片平地，在古木叢中建着許多寺院亭橋，那地方比瓊島的畫廊前清幽，因此遊人也很多。

北海的北岸也有許多勝蹟，最有名的便是五龍亭和九龍壁，五龍亭在北岸西部，五座亭子整齊的排列在池濱，中央一座最大，叫做龍澤亭，左面兩座，一座叫從祥亭，一座叫滋香亭，右面的叫湧瑞亭和浮翠亭，五亭間都有石橋連接着，繞成一個弧形。亭子內有賣茶賣點心的，坐在五龍亭裏遙望隔水的瓊島，又是另外一番景象。那

白塔高聳的下面，一帶白石欄杆圍着一列彩色的畫廊，非常好看。遊人們爲了免得在池邊繞圈子，都喜歡從五龍亭畔坐船渡水上瓊島去。那小艇的船資是每小時八毛，大的渡船是每次二十枚。坐着渡船從五龍亭到瓊島去是怪有意思的，從那水面上，可以看見整個瓊島的倒影，那喇嘛塔的頂尖是深深的映在水面，隨着那微波，漾成模糊一片。

九龍壁在五龍亭的後面，凡是到北海去的人，沒有一個不去一看九龍壁的。九龍壁在北平共有兩座，一座在故宮皇極殿前，一座就在北海北岸，都是乾隆年間所造。壁面是用彩色琉璃磚砌成，上面有九條顏色不同姿態各異的龍，正中的一條是黃色，姿態也特別出神，其餘八條，都曲揉着身體在攫取明珠，那下面是綠水的巨浪，迴成漩渦，上部是雲彩和淡藍的遠山，色彩的調和以及圖案的精美，決不是現代的藝術所能企及的。西洋的富商曾幾次願化了最大的價格來購取這座九龍壁，結果



北 海 九 龍 壁

都沒能如願，可見這九龍壁的藝術，非但可以代表中國的藝術，也可算得是世界有名的藝術作品。壁的兩面都是同樣的龍，現在在四周圍着鐵絲網，以防毀壞。

除了五龍亭和九龍壁以外，在西面還有一座大佛閣，佛閣的四面有四座石坊，中間是一座佛山，山崖間全是佛像，不過因為年久失修，已破壞不堪。在五龍亭北面，還有一座關福寺，寺的西北，有一個樂靜園，寺前有座極大的琉璃碑坊，題曰「華藏界」，是乾隆的御筆。向東有松坡圖書館，這是梁啟超等為紀念雲南

起義的蔡松坡而闢的。

北海的景色，大概是如此，現在再說中海和南海。

中海和南海，合稱爲中南海公園，在西苑門西，售門票銅元二十枚，中南海和北海的分界處，有一座御河橋，自東到西，長數百步，有七個橋孔，橫跨在太液池上。在橋的兩端，也有兩座牌坊，東面的叫玉簫，西面的叫金鰲。現在那御河橋已成了一條交通的要道，終天裏行人和車馬，往來不絕。

進了西苑門向北去，便到中海，在中海和北海交界的御河橋邊，有一座圍城，裏面有承光殿，殿前有古楮一枝，槎枒如盤龍，相傳是金時所遺植。清乾隆十年，在承光殿南建一座石亭，亭內置着元代的玉璽，在玉璽上面刻着題詩。現在那圍城裏面，已改爲歷史研究所，禁止遊人們隨意出入了。

中海裏面的勝蹟，有北京政府時代著名的政治外交的集議所懷仁堂和居仁

堂，建築都是意大利式的樓房，可是屋頂卻是中國式，內部的陳設非常華麗，並且饒有花木之勝。從西苑門進去，沿着中海的東岸向北，就到蕉園，經過萬善門，便到蕉園裏面。在萬善門西面，當池水的中央，有一個水亭，名叫水雲榭，亭邊有一塊石碑上刻着乾隆寫的「太液秋風」四字，這是所謂燕山八景的一個景目。自萬善門再向北去，便到萬壽殿，紫光閣就在中海西岸，紫光閣在明朝時稱作平台，後來才改名紫光閣，清乾隆時，把功臣畫了圖，奉祀在閣內。

在中海的南部，還有黃花館和海晏堂，過此就到南海。南海裏面頂有名的地方就是瀛臺，這瀛臺是明朝趙葵的遺址，舊名南臺，在新華門內南海的中央，三面臨水，遠望去好像蓬萊仙島一般，裏面奇花怪石，有天然的林壑之美。隔着木橋，和勤政殿的仁曜門相對，過橋後經過四十六級石階，便到翔鸞閣，閣後有兩座樓，西面的叫瑞曜樓，東面的叫祥輝樓。由翔鸞閣向南去，便是涵元門，門內西面是慶雲殿，東面是

景星殿，南面是涵元殿，自涵元殿再向南去，左右又有綺思樓和藻韻樓。極南便是香辰殿。香辰殿後就是瀛臺蓬萊閣。

蓬萊閣的建築很偉大，東西又有兩座樓屋，東面的叫春明樓，西面的叫淇虛樓，庭內有一塊木頭的化石，有八尺多高。再向南去便是迎薰亭，恰巧和新華門內的寶月樓隔水相對。

在翔鸞閣東南的石巖上，還有一座鏡光亭。池水中央，有一座刺魚亭，西南是待月軒，軒後朝南是補桐書屋，朝北是隨安室。在藻韻樓的屋後有三塊石筍，中間一塊石上，刻有乾隆題的詩句。淇虛樓後面有一座舞臺，名曰「八音克諧舞臺」。舞臺向北是長春書屋，屋後也有三塊石筍，乾隆題着插笏二字。長春書屋的西北，臨水還有一個水軒，題着「懷抱爽」三字，正和中海的豐澤閣相對。

這南海瀛臺，在清朝中葉，原也是一個皇帝遊樂的花園，可是到了清朝末年，西

太后專政的時候，因為光緒皇帝想施行新政，便引起了戊戌政變的事情，西太后在忌妬憤恨之餘，便把光緒皇帝幽禁在南海瀛臺裏面了。可憐這位年輕有爲的賢明君主，便在這水木清明的瀛臺內抑鬱而死了。凡是現在去遊覽瀛臺的人，大家總會對於這位不幸的君王，抱着一腔的同情和憐惜。



五

北平城郊勝蹟志



北平歷元明清三朝，每代都有建置，因此北平的名勝古蹟也特多，不過元代因爲建國不久，而且年代較遠，在明朝初年，京城又曾一度遷往南京，所以遺留下來的建築和勝蹟，大半都已湮沒。現在北平城郊所遺留下來的建築物，大半都是明朝的遺物。滿清入關以後，只是把明朝舊有的宮殿，修理整治，一仍舊觀。同時致力於園林的佈置，有名的頤和園、中山公園、三海，以及已燬的圓明園，都是清代的建築。因此我們可以說，北平城內的古蹟，大半都是明朝的遺物，而北平附近的名勝，卻都是清代所開闢的。

現在將北平城內及近郊的古蹟名勝，除頤和園以外，擇其較著名的十處，分述於下：

(一) 天壇

天壇，在正陽門外天橋的東南，這是皇帝祭天的神壇，明朝永樂十八年所建。有

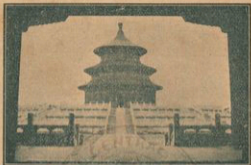
內外兩重牆垣，外垣周圍十一里七丈五尺，內垣周圍七里二十六丈一尺，有兩重大門，都西向。從天橋南大街向東去，就到外垣的大門，進得門去，裏面是一個大樹林，正中有一條廣闊的大道，兩旁盡是古柏和大槐樹，蒼翠欲滴。犧牲所在路南，古柏叢中，現着一道紅牆，這犧牲所是明代的建築，清時一仍明制，在從前，所內特設官吏畜養祭祀時應用的牲畜，每逢大祭的時候，須把祭神的牲畜洗滌三個月，中祭時洗滌三十日，小祭時洗滌十日，在中央有一座殿屋，供奉着犧牲神，外面有牧夫草夫房，以及牛羊豕廐等獸房。

在犧牲所後面，現在設有農林試驗所。天壇周圍十餘里是一個很好的園林，可以種植各種植物。裏面出產益母草、龍鬚菜、天門冬及傘兒草，每年就這些天然產物，便值價四五千元，如果能加以整理，出產一定更豐。

從外垣大道再東進，約數百步，便到內垣的大門，入門要買門票，每張價三角；如

果坐了車子進去，另須買人力車入內票，需洋一角。進了內垣門，裏面也是一條廣闊的大道，路南是北平市立第一中學，這是從前天壇的齋宮，明朝永樂十八年所建，清乾隆七年重修。宮門東向，垣外四面環以迴廊，廊外繞着深池。正門前有三座石橋，西面是一座鐘樓，正殿五間，東西配殿各三間。在從前當皇帝祭天時，先一日宿在齋宮裏，齋戒沐浴，然後再去祭祀，所以名曰齋宮。

走盡內垣的綠蔭大道，便到天壇的神道，那神道高出平地五六尺，大石鋪地，從南到北，約數百步，循着那神道向北，便到祈年門，再進去便到祈年殿，那是天壇內最大的一座祭殿，明朝永樂十八年所建。殿屋的形式是三層圓蓋，上層徑長二十一丈五尺，二層徑長二十二丈二尺六寸，三層徑長二十五丈，那上層的頂子是金色，覆着青色的琉璃瓦，遠望去好像三把大雨傘。殿外四周是白石欄杆，共有四百二十個。南北兩面的階陛分作三層，第一層和第二層每層九級，第三層十級。東西兩面是一層



殿 年 祈 壇 天

階陛。殿屋內部，共有三抱粗的大柱二十四根，正中有金蓮柱四根，中央設臺，臺上有九龍屏。每年冬至的那天，皇帝便到祈年殿來祭祀，向上天報告一年來的政績，並祈禱上天降福。每逢春秋二季，另外舉行祈穀和大享的典禮。

祈年殿後面，還有一所皇乾殿；向東去，便是長廊；長廊北去，是無樑殿和祈年井，上面有一座亭子，那井水非常甘冽，從前是做祭菜用的。井南是宰牲亭，亭南有七星石，堆成一座假山的樣子。相傳那都是天上掉下來的隕星，可是已考證不出是什麼時候的東西了。

在祈年殿正南，隔着一條大石道，還有皇穹宇和圓丘壇。皇穹宇在圓丘之北，是明朝嘉靖九年所建，圓頂，南向，頂上飾着金色，內外共有十六根柱子，每根上都貼着赤金畫的蓮花。門窗開在南面，其餘三面全是牆。屋頂上也蓋着青色琉璃瓦，下面的臺基高九尺，徑闊五丈九尺九寸，青石鋪地，四周圍着青石欄。階陛分三層，每層十四級。東西各有五間廡殿，最初名曰秦神殿，後來才改名皇穹宇。在帝制時代，皇帝在祭天的前一日，先到這裏上香行三跪九叩禮，然後再到齋宮去齋戒。在皇穹宇之南，便是圓丘壇，也是明朝嘉靖九年所建，乾隆年間重修，不建殿屋，只有下面一座臺基，共分三層，上層徑寬九尺，高五尺七寸；二層徑寬十五丈，高五尺二寸；三層徑寬二十一丈，高五尺；上面都鋪着艾葉青石，四周圍着白石欄。在帝

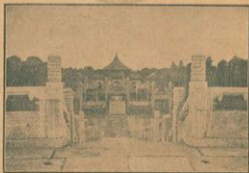


壇 丘 圓

制時代，每逢冬至日，這裏是皇帝祭告皇天上帝的地方，同時配祀皇祖，也是一種極隆重的典禮。

(二) 地壇

地壇在安定門外，明永樂十八年建造，到嘉靖十一年改建。這裏是奉祀京畿天下山川諸神的地方。壇形是一個方形的高丘，分爲兩層，各高六尺，下層闊十六丈，壇南左右分設五嶽、五鎮、五陵的石座，鑿成山的形狀。壇北左右分設四海、四瀆、石座，鑿成水的形狀。壇東有石龕，分祀雲、雨、風、雷四神。壇西是地祇室，奉祀后土神。壇外鑿垣，周圍廣七百六十五丈，在帝政時代，每逢夏至日，到



壇 地

這裏來祭祀地神。

(三) 日月壇

日壇又名朝日壇，在朝陽門外禮神街，周圍廣二百九十丈五尺，壇高五尺，方五丈，四面的階陛都是白石砌成。在從前，逢到每年春分的日子，在這裏祭祀日神。

月壇又名夕月壇，在阜城門外光恆街，周圍廣二百三十五丈，壇高四尺五寸，方四丈四尺，白石的階陛，壇址向東。舊制每年秋分那天，在這裏祭祀月神和二十八宿，以及金、木、水、火、土五個星神。

(四) 先農壇

先農壇，在正陽門外天橋的西南，剛好和天壇東西相對，現在那一帶已改爲城南公園，周圍廣六里，壇內遍植榆槐古柏，以及各色花樹，景色清幽，頗饒古趣。明朝嘉靖年間所建，清乾隆重加修葺。壇址是四方形的，南向，高四尺五寸，周圍廣四丈七尺。

每年三月芒種節的時候，皇帝親自到壇上去祭祀，並且行耕藉禮，表示尊敬先農的意思。壇的中央是觀耕臺，每年行過耕藉禮的時候，皇帝便親自扶犁執鞭，到臺下廣一畝三分的田裏去親耕；那時北平的老農，都披着蓑衣牽着耕牛前來觀禮。皇帝居中，臣屬和庶民在四周，親耕時皇帝執犁在地上耕返三次，從耕的人耕九次，禮畢以後，皇帝便走上觀耕臺，看農夫們耕種其餘的田。

觀耕臺北面，在從前有太歲殿，奉祀太歲神，民國以後，改爲忠烈祠，兩廊間改爲禮器陳列所，現在常有軍隊駐着，禁止入內參觀。還有一所具服殿，是皇帝在祭享先農的那天，更換禮服的地方。民國十六年後，改爲誦幽堂，現在是遊人休憩的地方。每逢夏季，在誦幽堂旁搭蓋蓆棚，開設茶肆，供遊客歇涼和啜茗的地方。

除了觀耕臺和誦幽堂以外，還有神倉和慶成宮；神倉是從前收穫稻禾堆積的地方，現在壇廟管理處就設在裏面。慶成宮是明代的齋宮，它的用途和天壇的齋宮

一樣，是皇帝在祭祀前齋戒的地方，現在已改爲公共體育場管理處。慶成宮的四周，便是運動場，設置着各種運動器具，遊人們在遊樂的時候，同時還可以去鍛鍊身體。先農壇的門票是每位銅元十二枚，比北平城裏一般的公園和公共場所要便宜得多。

(五) 中山公園

中山公園，在天安門西的西華門

外，從前稱作中央公園，北伐後才改稱爲中山公園。最早是社稷壇的舊址，園內古木遮道，清氣襲人。那些翠柏蒼松，都大及數抱，全是四五百年前的古樹。全園的面積極廣，亭台樓閣，佈置得非



中山公園



中山公園雪景

常清幽。社稷壇在全園的中央，壇上的泥土分成紅、黃、藍、白、黑五色。壇北是中山堂，是由從前的拜殿改的。在社稷壇旁邊，有衛生陳列所和中山圖書館，南面是今雨軒，這是北平人燕會的地方。軒東有球房，後面是假山，山旁全是古柏，夾道的榆槐交掩着，上面有一座小亭子，建築十分精緻，遊人都以此爲休憩的地方。出門向北，便到紫禁城前的御河，河內滿種荷花，每逢夏天的時候，清香撲鼻，兼以那一帶綠樹成蔭，所以遊人都在那裏品茗閑坐。

社稷壇的西部，有一條大河，河上架着木橋，

橋西有一座水榭，很是精緻。河的南岸，是孔雀室，裏面養着孔雀和各種水鳥。再走上大道，步入曲廊，廊下有一個水池，名叫凝露池，池中有一座七層的小塔，是白石砌成。中間有水管通着，撥動開關，水就會從塔頂噴出來。

在中山公園進門處，還有一座白石的公理戰勝紀念坊，這石坊原來是庚子之役紀念德公使克林德的，歐戰以後，就移植到中山公園來，並且改名爲公理戰勝坊。



中山公園格言亭

因爲我國在當年也曾對德宣戰，因此便立着這碑作爲紀念。在公理戰勝坊後，有馮玉祥建的辛亥革命時灤州起義的兩烈士的銅像。西去有一座西式的石亭，柱子上都刻着名家的格言。再過去有一座習禮亭，完全是中國式建

築，非常精美。

中山公園還有一樣有名的東西，便是各色奇異的金魚，那些金魚，經過了人工的改造，有的頭上長了兩個絨球，有的眼睛向着天，有的魚鰓翻露在外面，形形色色，煞是好看，遊人們在遊覽中山公園時，一定要到幾十個金魚缸邊去觀賞一次。中山公園也得買票才能進去，門票的價錢，每張是銅元二十枚。

(六) 景山

景山，在紫禁城神武門的北面，元朝時名叫青山，明時稱作萬歲山，俗呼煤山，相傳山下儲煤，備缺乏燃料時之用，其實是土渣堆積而成，並不是真的有煤。那山坡上滿種着松柏，翠色參天，綠蔭滿地，景色非常清幽，從前也是皇帝游幸之所，因此就改名景山。山的周圍約二里，有五個山峯，遠望去好像一個筆架似的，每一個峯頂上，都建着一座亭子，中間的最高，名曰萬春亭，左面兩座，一個叫觀妙亭，一個叫周賞亭，右

面兩座，一個叫輯芳亭，一個叫富覽亭。東面山麓上有古槐一株，就是明朝的亡國君王崇禎皇帝吊死的地方。那古槐四周，現在圍着短牆，前面立着一塊石碑，碑上刻着「明思宗殉國處」數字。山前是綺望樓，裏面供着孔子的牌位。綺望樓後便是壽皇殿，是清代祭祖的地方。東北隅有永思和觀德兩殿。靠着北牆有兩座高閣，西閣的匾額上題着興慶閣三字，都是明代的建築。現在景山也闢作公共的遊覽所，門票每張售銅元二十枚。

(七)

十刹海

十刹海，在地安門以西，和北海隔着一個荷花塘，水流相接。滿池長着荷花，在炎夏時節，池邊的堤岸上，當柳蔭水曲的地方，都安置着桌椅，供人們去吃喝。池的四周，現在成爲一個雜貨市場，買賣和往來的遊人很多。那池子中央雖然沒有什麼建築物去點綴，可是清淺平遠，自成佳趣。宋濂所謂：

「淺碧湖波雪漲，淡黃官柳煙濛。」

就是指十刹海的景色而言。在十刹海的西北，還有一個積水潭，又稱后海，那地方雖然荒涼，但卻很清幽，是騷人墨客會集的地方。

(八) 陶然亭

陶然亭，在南下窪，從粉坊琉璃街可以直達，遠處望去，高和城堞相齊，那裏林木蔭翳，池水澄碧，每逢重九日，北平人都到亭上去登高。這亭本來是江藻所建，江藻曾自題陶然亭詩上說：「媿吾不是丹青手，寫出秋聲夜聽圖。」因為在亭西本來有流泉，其聲琤琮，在秋夜裏聽着，令人神往。江藻自題詩上所說的，就是陶然亭的實景。

在陶然亭旁邊，有一座著名的香塚，相傳在明朝時，有一個名妓叫香孃，十六歲嫁給潁川公子，公子的大婦生性凶悍，香孃不堪虐待，憂鬱而死，死後埋葬於陶然亭畔。後來有一個書生，是香孃舊日的相知，知道了這件事，很是悲傷，便在墳前立着一

碑石碣，題着「浩浩愁，茫茫劫，短歌終，明月闕，鬱鬱佳城，中有碧血，碧有時盡，血有時滅，一縷香魂無斷絕，是耶非耶？化爲蝴蝶。」現在到陶然亭去玩的人，大多要一遊香塚，憑吊這位薄命的香娘。

(九) 萬牲園

萬牲園，在西直門外，是前清時的三貝子花園，現在又稱農事試驗場，裏面分動物植物兩院，門票每張二角。動物院內有獅虎豹熊等不下百餘種，植物院內種植着各種奇花異卉，和各種優良的品種。每到夏季，荷花盛開，園內有幾處建着西式的樓房，還有日本式的木屋。此外還有幽風堂、觀稼軒、邕春樓、來遠樓、卍字樓、風廊、月榭、複道、環橋等建築，景色非常美麗。

(十) 清華園

清華園，在北平西直門外，前清時也是皇家的一座大花園，宣統二年，改建爲清

華學校，就是現在的國立清華大學。那裏面的建築，大半都是西式的洋樓，間或還保存着中國舊式的亭園之美。全園完全是高大的樹木，到處有清水池塘，因此有「水木清華」之稱。凡是到了北平去看學校的人，清華園是非去不可的。



平

北

圖



六
頤和園(上)



沒有到過北平的人，誰都知道北平有一個頤和園；及到了北平去的人，誰都要去一逛頤和園。遊過了北平回來的人，又誰都忘不了頤和園。

頤和園的建築，實在是太偉大了。那裏有山，有湖，有長堤，有島嶼，山上建着壯麗的亭殿樓閣，湖裏建着石舫長橋。有了天然的景色，再加上人工的點綴。讀過歷史的人都知道，當遜清末年，慈禧太后專政的時候，把建造南洋海軍的軍費三千萬兩，用來建造了頤和園，因此當甲午戰爭的時候，我國便失敗了。大家對於這三千萬兩營造一個私人遊樂的花園，不得不認爲是一種糜費，一種極端的奢侈。而倘若真如歷史記載的那樣，甲午戰爭的失敗，是由於南洋海軍不修的緣故；那末，這頤和園的修造完成，簡直是慈禧太后替清廷和全中國的人民，自掘了一個墮落的墳墓。使中華民族淪入不拔的地位。所以我們可以說，這頤和園的造成，竟是一園造成萬民苦。——中國現在處於衰弱的地位，未始不是修造頤和園的影響。

不但如此，我們若仔細把頤和園的歷史考據一下，那末這慈禧的三千萬兩，不是用在建造，而是用在修理，因為頤和園在乾隆年間早就建造完成了。到了咸豐時，英法聯軍入北京，把頤和園和圓明園都放火燒了。圓明園燒得最慘，一點也沒有留存，現在已夷成一片耕地，種上莊稼。頤和園燬壞的地方較少，因此到了慈禧手裏便化錢修理，把它作為避暑的離宮。

頤和園的位置，是在北平西直門外西北二十餘里，平時有汽車、馬車、人力車可以直達。原名好山園，清乾隆十五年，更名清漪園。咸豐庚午年，與圓明園同燬於火。到光緒十四年，慈禧太后才飭資修建，正式更名爲頤和園。園內可以分成南北兩大部，北部是萬壽山，南部是昆明湖。萬壽山原名豐山，明弘治七年，助聖夫人羅氏，在山南建圓靜寺。到清乾隆十五年，因為慶祝孝聖太后六十歲的壽辰，便改建大報恩延壽寺，因此把山名也改爲萬壽山。昆明湖原名西湖，俗名大泊湖，也於乾隆十五年重



萬壽山前景

下面：

這裏把頤和園內的景物，分爲九區，條舉在杭州的西子湖。

加疏濬，改稱昆明湖。湖水發源於玉泉山，向東由二龍澗流到圓明園，西北由後湖開流到青龍橋，向北由眺遠齋開流到宿村，向南由繡漪橋水關，經過長河流到北平。所以昆明湖可以說是北平近郊水流的匯通所。那湖水的清碧，還遠勝於杭州的西子湖。

(一) 東宮門內區

東宮門，就是頤和園的正門，是五間廣闊的一座門殿，東向。門前有一對銅獅，是乾隆年間所



頤 和 園 仁 壽 殿

造門坊上題着頤和園三字，是光緒的手筆。進門便是兩列朝房，中央是一堵照壁，壁後便是月池，南北有兩座石橋跨在池上，再進到仁壽門，這是進入頤和園的第二重宮門。

仁壽殿

仁壽殿在仁壽門裏面，原名勤政

殿，咸豐年間燬於火，光緒十六年重建。殿屋東向，共有七間，額題「仁壽殿」三字。慈禧太后和光緒帝常常以此為召見羣臣和辦理國事的地方。殿的中央是地平牀，上面設置寶座、御案、圍屏、宮扇等。兩旁陳設各色銅器及琉璃器。壁間懸一大壽字，是慈禧的手筆。殿前階台上列銅龍、銅鳳、銅

鼎、銅缸各二，庭前有巨石屏，庭後有牡丹台，殿前有海棠四株，殿北有延年井。

德和園 在仁壽殿的北面，原爲怡春堂基址。園北有一座戲臺，高三層，下層的頂板上，開着七個天窗，演神仙戲時，神仙由上層下降，臺下有六口井，如果演到水漫金山一類的戲，鬼怪們由地層下出來，用水造成水法的佈景。正殿向南，叫頤樂殿，是慈禧觀劇的地方。東西兩廡間，用木板隔成十二個廂房，是王公大臣觀劇的地方。北面有後殿五間，從前有個美國的克女士，曾替慈禧在此畫像。園的東面有北房八所，從前是廚房、藥庫，以後爲伶人退息的地方。

玉瀾堂 在仁壽殿後，是光緒帝的寢宮。式樣和仁壽殿相彷彿，可是規模較小。堂內分三間，中間設寶座，東西各置大木床。兩旁的配殿，東面叫霞芬室，西面叫香藕榭。霞芬室是戊戌政變之初慈禧幽禁光緒的地方，現在窗內墜壁的遺蹟尙存。庭中有子母石，是從香山靜宜園移來的。



頤 和 園 內 樂 壽 堂

宜芸館 在玉瀾堂北，是清朝隆裕皇后的寢宮，東西有配殿五楹，迴廊四繞，南廊壁間有乾隆摹各家的石刻十方，門外西面有夕佳樓，是乾隆時舊名，光緒時重建。

樂壽堂 在宜芸館西北，是慈禧太后的寢宮，中間設寶座，西間爲寢室和梳妝處，東室是佛堂，庭前有一座大石屏，屏上雕刻海水的波浪，這石是明時太僕米萬鍾自房山採來，運到良鄉而止，乾隆時移置於此，題名叫「青芝岫」，石上還刻着乾隆御題的詩，堂前有軒五楹，題着「水木自親」數字，階前有畫柱兩根，上面用鑲銅包着，

用以懸掛汽燈。臨湖有石岸，是慈禧下船的地方。東西又有配殿兩所，東面通到宜芸館後院，西面經過邀月門通到長廊。庭中種着幾株玉蘭，西面有一座扇式亭，題着「揚仁風」數字。前面有一個方池，周圍護着石欄。東面有一個院落，是慈禧最寵愛的太監李蓮英的居處。

長廊 頤和園的長廊，也是偉大建築之一。一面依山，一面沿湖，東自邀月門起，西至石丈亭止，凡二百七十三間。大約有三里多長。廊間畫棟雕樑，極盡美觀。排雲殿適在廊北的中央，東面有留佳亭、對聯舫和寄瀾亭。西面有秋水亭、魚藻軒、



頤和園長廊

清遠亭。廊前排列着白石的「露陳」，這露陳便是一種石座，專門陳設銅鼎寶爐用的。

(二) 前山東區

含新亭 在樂壽堂後山亭下塔前，鑄着乾隆的題詩，四邊有劍石分列，是從暢春園移來的。亭北岩石間，有慈禧手題的「翠岫」二字，和「小有趣」三字，東面是自在莊，光緒二十九年添建，仿照村落茶肆的式樣。向西下山，便是養雲軒。

養雲軒 在樂壽堂西門內東房叫「隨香」，西房叫「含綠」。軒內有乾隆手書的聯額。慈禧居住在頤和園時，這裏是妃嬪們退息的地方。

福蔭軒 在養雲軒後山腰，舊名餐秀亭，光緒年間改建。軒屋三間，屋角是卷舒式。軒西岩石間，刻着乾隆手書的「燕台大觀」四大字。

意遲雲在 在福蔭軒的下面，是三間敞廳，光緒年間所建。

無盡意軒 在養素軒的西面，本來是乾隆時的舊建築，光緒時又重修，軒門對着荷池，有五間寬闊，東西各有三間配屋。

圓郎齋 在無盡意軒的上面，齋屋三間，前面是瞰碧臺。

寫秋軒 在圓易齋向西上山，軒屋三楹，左右各有一座亭子，左面的叫「尋雲亭」，右面的叫「觀生意」，都有曲廊相通，軒下西去下山，便到牡丹臺。

重翠亭 在圓明齋的上面，光緒年間所建，亭西的山岩上，刻着慈禧手題的樓霞二字。

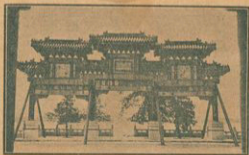
千峯彩翠 這是一個城闕式的建築，在重翠亭北面的山上，額上題着「千峯彩翠」四字，也是乾隆時的舊名。

介壽堂 在排雲殿的東面，原先是慈福樓的遺址，光緒年間，和排雲殿同時改建，堂凡五間，東西各有五間配殿，庭院中有一株連理柏，還有一枝紫玉蘭。

(三) 排雲殿區

排雲門 是排雲殿的宮門，向南對着昆明湖，門外湖邊有一座牌坊，坊額上南面題着「星拱瑤樞」四字，北面題着「雲輝玉宇」四字，門前有銅獅一對，是光緒年間所鑄，另有排衙石十二塊，分置在左右。

排雲殿 在萬壽山的中麓，明朝時叫做圓靜寺，乾隆年間改建為大報恩延壽寺。寺前是天王殿，和鐘鼓樓，以及大雄寶殿。殿後是多寶殿、佛香閣和智慧海。下面是寶雲閣，咸豐年間都燬於兵火，只剩智慧海和寶雲閣。光緒十八年就延壽



排雲門前的牌坊

寺基地重建，改爲排雲殿，是慈禧慶壽和期賀的地方。進了排雲門，東面叫玉華殿，西面叫雲錦殿，中間有個小池，石橋通着，直達重門。玉華和雲錦兩殿後各有朝房十三間，西面十三間的北面有一座碑亭，藏着乾隆書題的五百羅漢堂記，和不定準噶爾的碑文。二重門內，又有兩座配殿，東殿叫「芳輝」，西殿叫「紫霄」。正中便是排雲殿，內外各有五間進深。內殿有一條橫道，和左右的夾室相連，殿前平台四周繞着石欄，上面列着龍鳳寶鼎。殿內中間是地氈，設置寶座，儀飾和仁壽殿差不多，殿旁四面盡是長廊，向北上去便到德輝殿。

佛香閣 在萬壽山近山頂的地方，從德輝殿上去，和智慧海相齊。乾隆時是延壽寺塔，共有九級，咸豐時被燬，光緒十八年重建，凡三層，上層題着「式延風教」四字，中層題着「氣象昭回」四字，下層題着「雲外天香」四字，閣內供着接引佛，閣外山門上，題着「尊養正性」的四字橫額，下面便是迴環的磴道，有好幾百級。佛香



佛 香 閣

閣兩旁的石岩上，東西建着兩座亭子，東面的叫敬華亭，西面的叫攬秀亭。亭內放着木龕，亭外有石級，有石洞可以下去，東面到轉輪藏，西面到寶雲閣。

轉輪藏 在佛香閣東部的下面，有正樓三間，樓前左右各建一亭，有曲廊相通，亭內有木製的轉輪軸，當前清時，和尚轉着經軸，爲慈禧太后祈禱延壽。樓的前面，有一塊大石碑，上面刻着乾隆手題的「萬壽山昆明湖」六個大字，碑的後面，刻着萬壽山昆明湖記。

寶雲閣 在佛香閣西部的下面，和延壽寺

同時建造，棟樑和窗戶，以及屋頂佛桌，都是用青銅做的，因此又名叫銅亭，相傳這銅是朝鮮進貢來的。庚子之亂時，有幾扇窗戶給外兵拿去，至今還殘缺着沒有補上。在亭北有一塊大石壁，相傳從前是一面極大的明鏡，從鏡中可以窺看昆明湖的全景，也是在庚子之役時給外兵打破的。在從，寶香閣每逢初一、十五是喇嘛唸經的地方；閣下有五方閣三間，四面環着曲廊，有小亭四座，下面石壁上，是懸掛佛像的地方。寶雲閣前面有一座大石坊，坊上的聯額，都是乾隆的手筆。

(四) 前山西區



(亭 銅) 閣 雲 寶

清華軒 在排雲殿的西面，原先是延壽寺羅漢堂的遺址，光緒時和排雲殿同時改建。軒屋五間，東西配屋五間，庭中有荷花池，池上通石橋，庭左有玉蘭一株。

邵窩 在排雲殿的西面，中間有座亭子，名叫綠畦亭，有曲廊可以通到雲松巢。
山色湖光共一樓 在雲松巢的西面，樓共三層，光緒時重修。

貴壽無極 在山色湖光共一樓的西北，原先是澄輝閣的舊址，南北各有三間，四面遊廊環繞，西面通到聽鸞館。

聽鸞館 這是乾隆時的舊建築，光緒時重修。館屋凡五間，前面是戲臺二層，上層題着「鳳翔雲應」四字，下層題着「來雲依日」四字，臺前有廳屋十五間，題着「金支秀華」四字。西面有北屋四所，是宮女們的住所。

畫中遊 在聽鸞館北面的山腰裏，所謂畫中遊，是一座上下二層的八角亭，從前慈禧太后愛在這裏畫圖畫，東西還有兩座樓，東曰愛山，西曰借秋，都有曲廊相通。



前面有一座石坊，刻着乾隆的詩聯。

湖山真意 在畫中遊北部的山上，原先是清音山館，光緒時重建後才改的。有敞廳三間，從這裏向東去，可以到智慧海，折而西去，可達宿雲簷。

石丈亭 在融鷗館的西面，庭內有一塊巨石，玲瓏可觀，乾隆題額上寫着「石丈亭」三字。寄瀾堂 在萬壽山西部臨湖的下麓，東西有板橋連貫，西去直達清宴舫。

清宴舫 這是頤和園裏一隻大石船的名稱，在石丈亭的西面，乾隆時舊名石舫，光緒二十

九年，在上面建了一層樓屋，改名叫清宴舫；從舫上俯視昆明湖的景色，可以一覽無餘。後面有一座臨河殿。

延清賞樓 在清宴舫北，上下各三間，南面是穿堂殿和斜門殿，北面有座小亭，叫「小有天」。在乾隆時，這裏是宮內的市肆；樓後岩石間，刻着乾隆手題的畫峯和碧蘇等字。

宿雲簷 這也是城關式的建築，又名貝闕，在延清賞樓的北面，向西是大船塢，北去便是後山。

澄懷閣 在宿雲簷的西堤，乾隆時名叫水周堂。

迎旭樓 在荇橋的西面，澄懷閣的南面，由此向南，便是五聖祠。

德興殿 在宿雲簷的西北，從前是侍衛房，改建後作為慈禧往返玉泉山的休息所。



七

頤和園(下)



(五) 後山區

綺望軒 在宿雲齋向東，中御路的左面。有假山洞，洞北臨水，是綺望軒的故址，乾隆時所建，後來圯毀了。現在軒下的山洞尚存，洞內有石梯，洞口有乾隆手題的「蘊奇積翠」數字。

構虛軒 在綺望軒的東面，乾隆時所建，下面是會芳洞，堂旁有一座殿叫金粟山，現在都已傾圮。隔湖向北，原先是嘉蔭軒，現在也已無遺迹可尋。

駭春園 在構虛軒的南面，中間隔着御路，也是乾隆時所建，舊時有清可軒、留雲堂、袖嵐書室、竹籟諸勝，現在都已完全圯毀。只有駭春園的園門，還有三間破房子留存着。

清可軒 在駭春園上面的半山腰，依岩築軒，石上刻着「清可軒」三字，是乾隆手題的，旁邊還有石刻的詩句。西面有一個石洞，洞裏也有刻詩，再西面的石崖間，



有石刻的釋迦佛，和十八羅漢的石像。

雲會寺

在清可軒的上面，適當智慧海西

面的山巔上，乾隆時所建，題有「香海真源」四字，現在寺屋已經傾圮，而佛像還留存着。

智慧海

在萬壽山正中的山頂，當佛香閣

慧

的後面，乾隆年間所造，光緒十六年重修，俗稱無

量殿。殿屋三楹，棟樑和窗戶，都是用磚石築成，外

面飾着琉璃磚，磚上都嵌着佛像，殿的北面題着

「吉祥雲」三字，南面有一座琉璃牌坊，牌坊的

南額題着「衆香界」三字，北額題着「祇樹林

」三字。

香巖宗印之閣 在智慧海後的山腰裏，本來是乾隆的舊名，光緒時重修，把延壽寺內銅鑄的三世佛和十八羅漢，移放在這裏。

須彌靈境 俗稱後大廟，在香巖宗印之閣的下面。乾隆年間所建，現在已經圯毀，只留賸着一片荒殘的殿基，和東西兩殿的殘壁。廟前東西北三面，在從前都建着牌坊，現在都已塌毀。北面有一座長橋，過橋向北，便到頤和園的北宮門，門上建着重樓，本來是乾隆時清漪園的正門，光緒年重修，南面題着「蘭馨菊秀」四字，北面題着「鳳策揚輝」四字，是慈禧手筆。門西的小土山上，有一座城關，題着通雲兩字，是乾隆所題，東去便是妙覺寺。

蘇州街 在長橋左右兩岸，乾隆五十七年所建，從前在此地設市做買賣。因為這街的式樣是仿着蘇州的市街建築的，因此便名曰蘇州街，現在已經完全圯毀了。

花承閣 在須彌靈境的東面，乾隆時所建，閣高二層，現在已經塌毀。閣的下面

有一座圍城，現在還留存着。閣的西面有一座多寶琉璃塔，乾隆時所建，塔前有一個石幢，上面刻着乾隆手書的萬壽山多寶佛塔頌。

善觀寺 在智慧海的東面，乾隆時所建，有佛殿三間，現在已經殘壞不堪。

蒼亭 在善觀寺東面的山頂上，光緒年間所造，亭子的式樣是雙環式，因此又名曰雙亭。

景福閣 在蒼亭的東面，乾隆時舊名曇花閣，光緒十八年改建，閣向南，前後都是八間，周圍有走廊環繞着，現在成爲北平要人們遊憩和宴客之所。

益壽堂 在景福閣的東面，正中是五間殿屋，東西各有三間配殿，也是光緒年間所建造的。

如意莊 在益壽堂的東面，那裏有茅屋五間，門額上題着樂農軒三字，這是當庚子之役以後，慈禧和光緒避難到西安去，親眼看見了鄉村的景象，和口嘗着農家

的食物，等到回京以後，慈禧追憶着到農家生活的樂趣，便在這裏建起一座樂農軒，一切房屋的格式和內部的陳設，都仿照着鄉間農家的佈置。在樂農軒左爲永壽齋，右面是不安堂，都是光緒二十九年時所建。

澹寧堂 在景福閣北面的山下，乾隆時所建，原先的殿屋是五間，面臨後湖，題曰「松塢」，東面舊有隨安室、延緣軒、雲會軒等處，現在都已毀圮。

眺遠齋 在景福閣的下面，適當諧趣園之北，光緒二十三年所建，慈禧曾在此看園外的賽神廟會，因此名曰眺遠齋。

(六) 諧趣園區

諧趣園 在頤和園的東北隅，當景福閣東坡的下面，乾隆年間所建，引昆明湖的水匯成一個池塘，四周建着亭殿樓閣，全園的格式，是仿照着無錫惠山的寄勝園所造，因此原名惠山園，光緒十九年重修後，就改名諧趣園。



詩

名涵遠堂

涵遠堂

這是諧趣園的正殿，乾隆時舊名

墨妙軒，前後有殿屋五楹，光緒年間改建，同時改

湛清軒

在涵遠堂的東北，軒中有石碑，上

面刻着乾隆的題詩。

題

知春堂

乾隆時舊名載時堂，咸豐時常常

在這裏召見軍事要員，密商軍機，光緒年改建，更

名曰知春堂。

閣

囑新樓

在諧趣園的西隅，乾隆時名就雲

樓，光緒改建後，更名囑新樓，屋共有二層，上層和園外的山徑不列，樓北面的曲廊外面，有一道小

瀑布，石隙間掛着一泓泉流，終年不絕，石崖上有「玉翠峽」「蘿月」「松風」「仙島」「堆雲積草」等字句，都是慈禧的手筆。

澄爽齋 在闕新樓的南面，乾隆時舊名澹碧齋，光緒年間重建後，改爲澄爽齋。
飲綠亭 乾隆時舊名水樂亭，光緒改建後，稱爲飲綠亭。旁邊還連着一座亭子，叫做洗秋亭。

引鏡 在飲綠亭的南面，軒屋南向，前後各三楹，西面有一條曲廊，東面有一座板橋，可以通到洗秋亭去。

知魚橋 在飲綠亭的東面，本來是乾隆時的舊名，橋的東面有一座石牌坊，刻着乾隆的詩聯。

雲竇 在涵遠堂後山的東麓，把山石疊成一個洞穴，洞口鑿着石門，前面有一座亭子，亭內立着一塊石碣，乾隆題着「尋詩徑」三字。

霽清軒 在涵遠堂後山的北面，軒屋三楹，北面對着曲澗，東面建着小亭，有曲廊迴繞，景色很是清幽。

清翠峽 在霽清軒的西面，下面有一條石澗，由此向北去，便是諧趣園的北門。
酌膳房 在知春堂北面假山石的後面，三間朝南，三間朝西，庭內有一個蓮池，滿種着荷花。

赤城霞起紫氣東來 這是一座城闕式的建築，在諧趣園的南面，德和園的北面，乾隆時所建。城額上一邊題着「赤城霞起」一邊題着「紫氣東來」都是乾隆的手筆。

(七) 南湖區

廣潤靈雨祠 這裏俗名龍王廟，在昆明湖南部的湖水中央，本乾隆時舊名，光緒時重修。祠屋三楹，門額上題着「靈巖霞蔚」四字，是光緒帝的手蹟。內簷的匾上

題着「澤普如春」四字，裏面供着龍王像，祠前有三座牌坊，北面的一座已經圮毀。
鑑遠堂 在廣潤靈雨祠的西面，堂屋五間，向南對臨着湖水，堂的北面還有四間屋，題曰「澹會軒」。

月波樓 在廣潤靈雨祠的西面，適當鑑遠堂的正北，上下各五間，東面是雲香閣，清文宗遊幸頤和園時，常常以這裏做休息所。

涵虛堂 在廣潤靈雨祠的北面，是光緒帝和大阿哥的書房。乾隆時本名望蟾閣，是仿照黃鶴樓的式樣建造的。堂向南，前後共有八間，堂前金字橫額上，題着「涵虛堂」三字。堂下有地道，可以通到嵐翠間石洞。

嵐翠間 在涵虛堂的下面，乾隆時所建，朝北對着昆明湖。洞內有石梯，可以通到涵虛堂旁的廡廊下面，洞口有乾隆題詩的石刻。

(八) 沿堤區

耶律楚材墓 在玉瀾堂的東南。這是元朝宰相耶律楚材的葬身處，墓前建祠三間，中央塑着耶律楚材的像，祠北便是墓門，祠南有一塊石碑，上面有乾隆御製的碑文，記載重修耶律楚材墓的緣起及經過情形。

知春亭 在文昌閣的北面，亭在湖中，有板橋可通。

文昌閣 在東堤的北面，適當玉瀾堂之南，閣凡三層，裏面有文昌帝君的造像，銅牛 在東堤廓如亭的北面，背上勒着乾隆手書的篆體銘文。銅牛的北邊，還有一塊崑崙石，上面題刻着詩句。崑崙石東是新建的宮門，東西有兩座牌坊對峙着。廓如亭 在南湖長橋的東面，本來是乾隆時的舊名，光緒年間改修，亭子的式樣是八角形的，亭內懸着乾隆的詩匾八方。

鳳皇墩 在藻鑑堂的南面，乾隆時所建，原來是仿照無錫黃埠墩的式樣而建，現在那墩上的房屋已經圯毀，只剩了一塊土基了。

檻。

藻鑑堂 在暢觀堂東湖的渚上，乾隆時建，現在已經圯廢。

暢觀堂 在治鏡閣的南面，光緒二十三年，就乾隆舊址修建，堂屋五楹，東殿三

治鏡閣 在玉帶橋的西北，是乾隆時所建，閣凡三層，上層題曰治鏡閣，中層題着「得滄州趣」四字，下層題着「仰視俯察」四字。閣下是圓城，城有四門，門外曲池圍繞，現在閣已圯毀，只餘圓城的基址尚存。

(九) 東西堤的橋梁

荇橋 在清宴舫的後面，橋建在卍字河上，橫跨着東西南岸，橋上建着敞亭，東西建立牌坊各一。

半壁橋 在貝闕的北面。

蘇堤六橋 這是仿照杭州西湖的蘇堤六橋而建築，都是乾隆時所建，所謂蘇



橋 帶 玉

堤，是一條自南到北的長堤，堤畔叢生着青草，交植着垂柳，和杭州西湖上的六橋，真有同樣的幽美，那六橋的名稱是：界湖橋、幽風橋、玉帶橋、鏡橋、練橋和柳橋。中間以玉帶橋的建築為最壯偉美觀，橋的拱形特別高，曲折如玉帶，舊名穹橋，俗名駝背橋，正好像一個駝子一般地彎曲着，橋上有乾隆手題的詩聯。

繡漪橋 在鳳皇墩的南面，是全園的極南盡頭處，乾隆時所建，俗名叫鑼鍋橋。也有乾隆手題的詩聯。

長橋 這是頤和園內工程最偉大的一座石

橋，乾隆時所建，橋身有十七個孔，因此又名十七孔橋。

以上是頤和園內建築物的概述，我們如果要把園內的景物來作一個綜合的批評，那末園內以建築物的雄偉著稱的，當推排雲殿和佛香閣一帶。如果要以景色的清幽而論，便要算諧趣園了。此外如畫中遊和龍王廟，以及湖濱各堤橋，每處都有它特殊的勝境，除了後山一部分因為沒加修理，大半都已圯毀以外，其餘各處，處處都能引人入勝，令人流連忘返。

這頤和園內的百餘處大小建築，現在已由北平市政府加以整理，並且分別出租，租金每月自二十元至二百元，以房屋的大小、精粗、地位而評定價目，現在全園差不多是全都住滿了。有些是官家的眷屬，有些是富紳鉅商，有些是好幽靜的女人，有些是找健康來的養病者，形形色色，各據一方，使得偌大的一個頤和園，安置下了許多家庭眷屬，頗不寂寞。而普通遊客要入內遊覽時，得買了票方可進去，門票每張是

大洋一元，到排雲殿去，還要經過第二次買票，那裏的門票是五角。如果要從清晏舫坐個小艇，渡過昆明湖到龍王廟去，那末又得化費一元。而且因為園內地域的遼廣，和景物的繁多，足足能使人遊覽一天，倘若仔細一點觀賞，那末一天的時間還嫌不
够呢！





八

長城訪古



在北平近郊，有兩個富有歷史性的偉大建築；一個是秦始皇時所修築的萬里長城；一個是明代的十三陵。長城是專制君王爲了防禦外侮，用千萬人民的血汗性命所填築成的。明陵却也是帝王們爲了自己身死以後，埋葬一己屍骨的偉大建築。這兩個建築，都是專制時代所遺留下來的古蹟。

八達嶺的長城，是屬於察哈爾省的延慶縣，而明十三陵，卻是屬於河北省的昌平縣，這兩處都不在北平市區管轄的範圍以內。但是人們的習慣上，卻往往把這兩個地方看作是北平的領域一般。遊人們到了北平，一定得去遊覽長城和明陵的勝蹟，就是住在北平的居民，每逢星期或假日，也往往把明陵和長城作爲野餐和遠足的目的地，這無非是因爲這兩個地方和北平的城區離得很近；而同時，交通又十分便利的緣故。

從北平到長城和明陵去，有平綏鐵路可以直達，平綏鐵路也是世界著名工程

之一，它在長城附近的一段路線間，穿過了崇山峻嶺，景色非常奇險。八達嶺的長城，在平綏路的青龍橋站附近，自北平至青龍橋站，中間隔着五十八公里的路程。火車需行兩小時，中間需經過清華園、清河、沙河鎮、昌平縣、南口等五個大站，而自南口至青龍橋間，因為山道的高傾盤旋，車行較遲。明陵離昌平縣車站還有三十餘里，自北平至昌平站，火車一小時可達。再自昌平車站赴明陵，步行約需兩小時。遊這兩處古蹟的人，往往是第一日早晨八時自北平出發，十時抵青龍橋，先遊長城，到下午三點半鐘乘車回到昌平；五時到昌平後，就留宿一宵，第二天再去遊明十三陵，遊覽完畢，再搭下午五時許的車回北平，這是一種最經濟而且很從容的遊程。

到長城去的車，在每天上午八時自西直門車站開行，車價三等單程是一元，如果當日來回，可以買來回票，八五折計算，只要一元七角。平綏路局在每次北上的快車中，都掛有一種瞭望車，這是買頭等票的旅客才能享用。那車廂後半節是和普通

的頭等車一樣的車座；前半節卻只有頂蓋，四周都沒有廂壁，中間放着些沙發藤椅之類，旅客可以躺着看兩旁的山景。自西直門至南口間，道路很平，車行也很速，自南口再向北至青龍橋，地勢漸高，平均每隔三丈，約高一尺，中間又須經過三個山洞，行走很是困難。所以車子一到南口，便須更換大火車頭，那車頭比普通用的要大一倍以上，引力非常大，可以把列車推着或拉着上山。所以自南口以北的鐵軌，因為車頭重量太大，枕木排列得異常密，路基也築得格外鞏固。

從南口北行，路軌依着山勢輾轉上進，越進越險，越險越能引人入勝。看得四周的高山壁立，岡嶺起伏，青蒼一片；火車懸在山的半腰，一面臨着危崖，一面靠着絕壁，曲折迂迴的向上爬去。越向上爬，山峯也越湊越緊，到最後似乎是走頭無路了，迎面便鑿成一個深長的山洞。自南口至青龍橋間有三個山洞：第一個是居庸關山洞，長三百八十五公尺；第二個是五桂頭山洞，長四十八公尺；第三個是石佛寺山洞，長一

百四十八公尺。在居庸關山洞洞口的山石上，有宋朝時把守三關的楊五郎的石刻像，當地人稱作「五郎形」。在五桂頭山洞的北面，懸崖上刻着一個和尚般打扮的人像，這便是「六郎形」。也是宋朝名將楊六郎的石像。從石佛寺山洞再向北去，便到青龍橋車站。

在青龍橋車站前面，幾重高山擋住了去路，而長城的偉蹟，便在火車通過的兩旁的高山頂上，似虬龍般的蜿蜒着，到青龍橋站而截成兩段，隔山相望。鐵軌到了青龍橋，因為高山前阻，所以不再向前鋪設，仍舊回頭向西南另外建築過去，這種工程建築的艱鉅，在國內各鐵路中是少見的。

關於這一條工程浩大的平綫路的築成，可以說是中華民族一件很光榮的事。中國所有的鐵路，大半都是借外款和用洋工程師來計劃建築的。只有這一條平綫鐵路，卻完全是中國人自己化錢，中國人自己計劃建築的。全路自工程開始到全部

工竣，沒有借外國一錢，用外國一人，而工程卻比全國其他各路來得堅固，這個偉大的功業的完成，不得不歸功於總工程師詹天佑氏。詹氏是廣東中山縣人，在前清時和唐紹儀等第一批派赴美國留學，專心研究工程學，回國以後，適當清廷擬以京奉路的餘利，建築北京至張家口的京張鐵路，當修築之初，慈禧命袁世凱籌劃，袁氏就商於英人，英人初說難辦，繼言視察後再定，後來索價一千五百萬兩，並且說完成期不能確定。袁氏將這種情形覆奏朝廷，慈禧有難色，於是就命詹天佑來試辦，詹氏奉命視察，計劃覆奏，他說全線只需費七百五十萬兩，五年便能完成，並且擔保事事俱備，如果不成，願以身殉。他這個計劃，用費比英人省一半，時期只需五年，慈禧最初不很相信，暫令試辦，結果只四年功夫，全路便築成了，比預定的時期，還趕早了一年。全線的工程，十分艱鉅，尤其自南口至青龍橋中間的一段，鑿山開道，洋工程師都望而胆怯的工程，詹天佑氏卻用奮勇邁進的精神，化險為夷了。這種精神，這種技術，真為

我中華民族爭光不少。現在凡是到北平去遊覽的外國人，他們都要去一看平綏路的工程，沒有一個不是贊歎佩服的。現在，在青龍橋車站旁邊，豎立着詹天佑氏的銅像，氣象軒昂，挺胸直立，面對着八達嶺的雄險的山峯，令人不禁肅然起敬。銅像的四周，有榆葉梅數十株，每屆春日，葉嫩如滴，花色紫紅，呈出一種鮮豔和悅的氣象。旁邊有座豐碑，是民國八年大總統爲紀念詹氏的功績而頒給的。

八達嶺在青龍橋車站西二里，嶺前叫做北口，和南口相對。自南口到北口，四十里的夾山小道，叫做「關溝」。居庸關適當中央，這居庸關地位的重要，全靠八達嶺做它的屏蔽。所以明朝的王士翹說：「居庸之險，不在關城，而在此嶺。」顧亭林也說：「自八達嶺下視居庸關，若建瓴，若闕井。」這可見八達嶺形勢的險要了。所以自古以來，八達嶺便爲軍事的重地。戰國的時候，燕趙等國曾在這裏修築長城，防備胡戎。秦始皇滅了六國，更把燕趙的舊城，加以增修，使首尾聯成一氣，西起嘉峪關，東至山

海關，跨地五千四百四十里，約當地球周圍十二分之一。若將起伏處拉直了計算，那麼實在有一萬二千多里，因此有「萬里長城」的稱號。後來北魏、北齊以及李唐，歷朝屢有修築。元朝入據中原，雖說對北方沒有問題，仍在這裏安置重兵，分守北口和南口，他的用意，是如在中原得勢，可以用北口作爲對北方的大門；如果在中原失勢，退守漠北，可以用南口作爲對南方的大門。因此這地方可說是南北兩方面都可使用的要塞，在軍事上有特別重大的意義。元朝滅亡以後，他底宗族逃到漠北，削除國號，改稱韃靼，屢次騷擾明邊，希望捲土重來，明朝爲自衛計，自不得不重修長城，以防不測。所以現存的長城，可說都是明時修築，已非完全是秦時的舊物。

從青龍橋車站到八達嶺去，往返有驢子和山轎可雇。平綏路局爲遊人們定好了一定的價錢：驢價單程三角，來回五角；山轎單程九角，來回一元半。因此要到長城去的人，都可以坐小驢或山轎去，那一路的山道非常崎嶇，很難行走。

八達嶺長城的北口，兩山間有建着一座城關，北面題着「北門鎖鑰」四字。那城壁是用大石砌成，高度自十五尺至三十尺，寬度自十五尺到二十尺，每隔三十六丈，築一座四方的堡壘。在堡壘旁的牆間留着空，有石梯通到下面去，以便守兵上下。從北口到八達嶺的絕頂，那一路山勢非常險峻，城垣的建築也隨着忽起忽伏，走起來比上山還難。那坡上大道的傾斜度非常險，有些地方簡直只能爬行，腳上老是像有人拖着似的沉重，不容易舉步，而那撼人的山風，陣陣吹來，心身都會感到顫慄。如果走上了絕頂，向下俯視，只見四週峯巒重疊，山石崢嶸，人好像是立在雲端裏，大有飄飄欲仙之概。左右的長城，依着山勢爬行着，彷彿一條臥龍，愈遠愈小，愈小愈淡，終於雲天相連，山天一色，就辨不清那是城？那是山？那是雲？那是天了。向南望去，居庸關在羣山之中，南口和北平混在一片雲煙裏，偉大而壯奇。那北面卻是一片大平原，便是所謂康莊了。偶然有一列火車在山間駛過，那末正像一條小蛇，在蜿蜒的爬行着。

一般，曲折迴繞，更顯得鐵路建築工程的不易。

從八達嶺下來，順道向東，可以去遊覽居庸關的勝蹟。居庸關也是屬於察哈爾的延慶縣，它是南口與北口之間的一個要隘，自古以來便很有名，淮南子鑿形訓篇上說：「山有九塞曰太汾、滎阮、荆元、方城、散阪、井陘、令疵、句注、居庸。」至於這居庸二字名的由來，相傳是秦始皇築萬里長城時，使唐人們住在這裏的。前漢時在此設居庸縣，後漢叫做薊門關，北齊改名納款關，元武宗時，在居庸關通衢建雲台，精緻可觀。到明朝洪武年間，大將軍徐達壘石爲城，以作北平的屏障，於是形勢便更重要了。

居庸關附近一帶的景色，險絕而清麗，明趙抃的過居庸關詩上有幾句說：

「蜀道之難不爲難，險莫險於居庸關。出關入關僅百里，千迴萬轉羊角盤。

天生不假五丁鑿，高爲峭壁低爲壑。倚澗危橋獨木支，懸崖怪石孤藤絡。」

這是描寫居庸關在奇絕險絕之中，還含有蒼勁的清幽意味。所謂「居庸疊翠，

「也是燕京八景之一。在離居庸關約十八里的地方，兩崖峻迫，成爲一個小峽，清泉自石隙流出，淙淙如鳴琴，因此叫做「彈琴峽」。現在那小峽已經淤塞，不聞水聲，但峽上斷崖間建有一座佛閣，卻頗饒雅趣。

以上是八達嶺長城和居庸關的梗概，至於明陵，是位於昌平縣北郊十八里的天壽山，從昌平和南口兩站，都能下車前去，普通遊覽明陵的人，北來的遊客大都在南口下車，南去的遊客大都在昌平下車。

所謂明十三陵，是指明朝十三個皇帝的陵墓而言。明代自成祖北遷，到懷宗殉國，中間共傳了十四帝。除景帝陵在宛平縣西金山口外，其餘十三帝陵都在這裏，因此便叫十三陵，現在先將各陵的名稱和位置寫在下面：

- (1) 長陵 三世成祖（永樂）在天壽中峯筆架山下，位居全陵的中央正面。
- (2) 獻陵 四世仁宗（洪熙）在天壽西峯下，位居長陵的西北約一里。

一里。

- (3) 景陵 五世宣宗（宣德）在天壽峯下，位居長陵的東北約一里半。
- (4) 裕陵 六世英宗（正統）在石門山東，位居獻陵西面約三里。
- (5) 茂陵 九世憲宗（成化）在聚寶山東，位居裕陵西面約一里。
- (6) 泰陵 十四孝宗（弘治）在史家山東南，位居茂陵的西北約二里。
- (7) 康陵 十一世武宗（正德）在金陵山東北，位居泰陵的西南約二里。
- (8) 永陵 十二世世宗（嘉靖）在十八道陵，位居長陵的東南約三里。
- (9) 昭陵 十三世穆宗（隆慶）在大峪山東北，位居長陵的西南一里。
- (10) 定陵 十四世神宗（萬曆）在小峪山東，位居昭陵北面約一里。
- (11) 慶陵 十五世光宗（泰昌）在天壽西峯右側，位居獻陵的西北一里半。
- (12) 德陵 十六世熹宗（天啓）在雙鎖山攬子峪西南，位居定陵的東北約

(13) 思陵 十七世懷宗（崇禎）在錦屏山下，位居昭陵以西約一里半。

這十三陵中，以明成祖的長陵爲最偉大，其建築可與南京的明孝陵相比擬。全陵所佔的地域很廣，自南口站下車行二十餘里，便到長陵的正門，那門是座五丈高的大理石坊。進門向北走二里，便到大紅門，再進一里，有一大明長陵神功聖德碑的碑亭，碑高三丈多，上爲螭首，下爲龜趺，是明仁宗所立碑的後面，有乾隆手書的「哀明陵三十韻詩」。這裏地勢很低窪，因此俗稱碑樓窪。

自碑亭向北，再行二里，便到樞門，俗名龍鳳門，門前有獅子、獬豸、駱駝、象、麒麟、馬六種獸形的立像，臥像各一對，一共是二十四個。還有文臣武臣勳臣的立像各二對，共是十二尊。這些像全是用淡白玉石雕成，這是明朝宣德年間所置的，那刻工的精美，氣象的雄偉，真令人贊歎觀止。所以東西洋的美術家，無不極端贊賞，推爲時代的雕刻極作。可惜現在已有殘缺，如果不加以保護，再隔若干年後，便要全部毀壞了。



明成祖長發前的石獸

由此再北行，面前便是一條旱河，寬約二里，有上下龍鳳橋，現在已經破壞，只留存着兩三個孔還完整。再北去便到長陵的陵門，御道是石板砌成的，野草雜生，荒蕪不堪。進門東邊有五間神廚，西邊有五間神庫。再進去，第二重便是稜恩門，院內有古松數十株，姿態很是奇麗。稜恩門裏便是成祖的享殿，叫做稜恩殿，構造非常宏偉，樑柱都是三人合抱的楠木，正中放着神龕，龕內木主上寫着「大明成祖文皇帝之位」九字，龕前一張長案上，設着香爐燭台，全是紅色。殿的四周繞着石欄，磴級上都刻着龍紋，雕工的精細，不亞於

故宮內的殿屋。

自稜恩殿再進去，就到寶城，城下有地道，分成左右兩級，從地道上去，便是明樓。樓內有一塊豐碑，巍然獨立，約有三丈高，五尺闊，是鷄血石所築成，到現在已歷六百年，可是還紅得很鮮明。上刻「大明」二字的篆文，下刻楷文「成祖文皇帝之陵」。七字，字很大，筆劃圓潤有勁。在明樓上俯視全陵景物，樓的左右和陵垣相接，樣子很像長城。樓後是一個大邱，這就是成祖的墳墓。墓上栽着松樹橡樹，滿地落葉，景象非常荒涼。

除了長陵以外，其餘各陵的規制，都較長陵爲小，而且經不起多年的摧毀，比長陵更形破壞；人們到這十三陵去作一度憑吊，誰的心上都會生出「銅駝荆棘」的感想來。



九
西
山
攬
勝



北平城內沒有天然的山水，所有的名勝，大半都是人工雕鑿而成的。比如北海，中央公園，以及城外的萬牲園和頤和園，在沒有庭園的規模以前，完全是一片平地。後來經過人工的開闢，所謂「挖湖堆山」，在平地上挖成湖洲，把挖出來的泥，便堆成山邱。這麼一來，平地便變成湖山了，再種上花樹，建起亭殿，便成功一座有山有水，有花有木的大花園了。

可是這人工雕鑿的園囿，處處只顯着它是精巧，而缺乏天然的偉大氣概，只能供人們在疲倦厭棄的時候，去作一個消閑解悶之所，卻不能給予人們以尋勝探遊的樂趣。所以在玩膩了這種精巧玲瓏的人工花園以後，最好是能出城去看看那天然的雄偉的山色。

在北平郊外，儘有許多雄秀的山嶺，那都是具着自然的魅力的偉大、壯奇、清幽、絕勝，壯遊的旅客們，可以在這些山間，作各種尋勝探遊的樂事。因爲在那裏，除了天

然的勝景外，隨處都已加上人工的佈置和點綴，使人不會覺到任何旅行上的困難。這些偉大的幽勝的山嶺，我們統名之曰西山，因為它們是分佈在北平西郊的緣故。

「到西山去！」這是已成爲北平當地人民和外來的旅客們一句很熟習的口語。出了北平西直門外，便可以看見在那西郊的一片林原盡處，擋着重重的山巒，近山蒼黛，遠峯青淡，高矮重疊，和雲天連成一片，這便是西山的勝景了。從北平城區到西山去，有汽車道連接着，每天來往開駛着好幾班公共汽車，此外，汽車、馬車、人力車，都可以直達，交通非常便利。遊人們到西山各處去遊覽，可以當天來回，也可以留山住宿。如果要把西山所有的勝景都玩遍，那麼，至少需要一星期的時間。

西山的範圍很廣，所屬的山嶺也很多，近自北平城外二十里，遠至百里以內，這一片共有十幾座山，五百多處廟宇。不論遠近，有山必勝。方輿紀要上所謂「京西三十里，太行別阜，拱峙巖石，稱爲名勝。」因此我們知道西山也是太行山的餘脈。山下

多煤田，供給北平市內的燃料，可說是西山的大利所在。而森林果樹的富饒，物產的滋豐，使西山在景色清麗之中，還充實着豐富的物產。因此一般達官貴人，或是富商貴紳們，都喜歡往西山去住，尤其是在暑天，山間十分涼爽，成爲北平近郊的一個避暑勝地。

現在將西山所屬的各山，以及各山的勝景，擇其著名者簡單的條述於下。

(一) 香山

香山在北平西北，從前有香山寺和洪光寺的建築。清朝中葉，就香山寺建靜宜園行宮，點綴風景。山前有閱武樓，建如很是宏偉；前清時八旗營的營房，就建在山的兩側。全山的形勢，中間低而前面高，後面略呈均狀，遠望好像一張弓背，近看又像一張竹椅。滿山綠樹成蔭，泉聲琤琮，所謂「詩情畫意是香山」，確是不錯的。香山及其附近，有好幾處的古蹟和寺院建築，現在分述如下。

靜宜園故址 靜宜園的故址，在香山的山頂。在咸豐庚申年，燬於英法聯軍的兵火。當未燬以前，園址的建築很宏偉。正門是一座巨坊，後面建着石橋，橋下有月河，河南便是勤政殿，西面是「琴韻聽雪」，南面是夕佳亭，北面是清寄軒和橫秀館。再向裏去，便是囑麗樓和綠雲舫，東面是郁蘭堂，再進去便是香山寺。寺前有一方池，池西有瓔絡巖，巖西是甘露殿，門側栽着娑婆樹，寺後是觀香閣、海棠院，再上去便到洪光寺。寺北有玉乳泉，水色清碧，味極甘芳，就是大旱的年頭，也不會乾涸。由此南去，便到雨香館。所謂靜宜園十八景，在當初是極盡富麗，堪與頤和園相比。現在那靜宜園的故址，僅有宮門、銅獅以及琉璃碑坊等還存留着，此外大半都已改建了學校和公共場所。最著名的便是香山慈幼院，是就靜宜園全部的房屋加以修建而成的。院長熊希齡氏，院內分中學小學及幼稚園各部，實施自幼童至青年的教養兼施的生活教育。凡是到香山去的人，一定要去參觀一下。校內還附設醫院、工場、農場等，設備完

美，規模很大，辦理的成績也很卓著。其他還有香山療養院，是由昭廟的舊址改建的。雙清別墅，是就夢感泉的故址所建。全山大部份的地方，都建有別墅，供遊人們住宿或避暑者居住，彷彿是成了一個小小的城市一般。

碧雲寺

在香山的東麓，最初叫做碧雲庵，是元相耶律楚材的後裔阿利吉，把



碧 雲 寺

自己的住宅改建的。到了明朝正德年間，內監于經就碧雲庵擴充建築，改名曰碧雲寺，大廈連雲，迴廊偃月，十分宏偉華麗。寺後築着于經的生墳，預備死後埋葬在那裏。後來于經失勢，閹臣魏忠賢便把寺屋和生墳都佔爲己有，其後魏忠賢被殺，屍首

也未能如願埋葬。到民國十四年，孫中山先生逝世以後，曾一度停靈於碧雲寺內，後來靈柩奉安南葬以後，就把中山先生的衣冠葬在寺裏，所以現在碧雲寺裏，還有總理的衣冠塚存在。

碧雲寺的寺門是朝東的，寺前是一片高大的槐樹林，從槐徑進去，前面一溪當路，溪上有一座石橋，過橋便是碧雲寺的大門。門內有內殿四層，殿南是羅漢堂，後面有藏經閣，北去便是涵碧齋，齋後是洗心亭，題着「雲容水態」四字。過洗心亭，便是悅心山房。在佛殿的前面，有一個白石池，名叫卓錫泉，泉水從石隙間噴出來，琤琤有聲。池的側面有一座亭子，清聖祖題曰「水天一色」。亭前有一棵大柳樹，幹粗數圍，俗稱瘦柳。柳前有一個荷池，池旁修篁夾道，由此過去，便到嘯雲巖。巖旁綠水迴繞，巖上有一座亭子。水裏養着金鯽魚，每當日光斜照的時候，燦爛奪目。全寺最勝的地方，便是金剛寶座塔，塔的建築是印度式，白石作基，底座凡三層，上面列着石龜，頂上建

着七座塔，每座塔都是十三級，建築和雕刻，都極其精妙。遊人們登到塔上去，那末香山的全景，如在目前。這座塔是元朝所建，明熹宗和清順治年間，都曾加以修葺。在碧雲寺下面，還有一所天然療養院，是肺病患者療治的好地方。

(二) 翠微山

翠微山，在北平西北三十里，原名平坡山，明朝宣德年間，葬翠微公主於此，因此便改名曰翠微山，山勢非常峻峭，是西山最秀麗的地方。山上的寺院庵廟很多，俗稱爲西山八大處。這八大處便是長安寺、靈光寺、香界寺、大悲寺、龍泉寺、三山庵、寶珠洞和祕魔巖八個地方。

長安寺 在翠微山下麓，依山而築，寺屋很廣大，寺內有明弘治和清康熙的碑文，佛殿前有兩株白虎皮松，相傳是元朝的遺物。

靈光寺 俗名重興寺，是金世宗覺山寺的舊址。寺基很是宏敞，有塔座及亭榭

之勝，很爲幽致。山際從前有韜光庵，現在已經燬於兵火。

香界寺 一名平坡寺，因爲山勢平坦，故名。明洪熙時名曰圓通寺，清名曰聖感寺，乾隆時才改名香界寺，殿屋的建築非常宏偉，爲諸寺之冠。

大悲寺 舊名隱寂寺，清康熙年間改名大悲寺，殿前塔下綠竹成林，頗饒清趣。又有光果一株，俗名文官果，味酸而香，很是可口，遊大悲寺的人，都要一嘗。

龍泉寺 亦名龍王堂，在明憲宗御製的靈光寺碑上說：「覺山寺舊名龍泉寺，後改爲靈光。」這樣說來，那末靈光寺和龍泉寺，在原先本來是一個寺，現在才一分爲二。寺內佛殿的塔墀下，有個方池，清澈見底，很饒幽趣。

三山庵 俗稱麻家庵，或稱三仙庵。

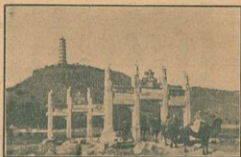
寶珠洞 在翠微山下，因爲洞內的石頭，黑白如點珠，故名寶珠洞。洞深二丈許，在明朝初年，有一個僧人在洞內苦修，現在那僧人的肉身還留存着。洞內有許多石

佛像，都是從西域來的，雕刻得很精，至於是那一個朝代流入中原的，已經不可考了。

祕魔巖 在翠微山後二里的盧師山上，亦名祕魔崖，又名尸陀林。相傳當隋朝仁壽年間，有一個和尚名叫盧師的自江南來，住在尸陀林，曾經超度兩條小龍做和尚，後來到唐朝天寶年間，天下大旱，那兩個由龍化成的小和尚，跳到水潭裏去，變成兩條青龍，立刻就下起雨來。到了後來，每逢天旱，便常常到尸陀林去求雨。現在寺外有一個水潭，便是龍潭，上面覆着巨石，傳說就是二青龍的潛伏處。所謂祕魔崖，是一塊極大的石頭，高高的直立空中，約有二丈多高，形狀很像靈芝，別具奇致。那盧師山的絕頂，叫做獅子窩，高出羣峯之上，登峯俯視，昆明湖好像一個水盂，渾河好像一條帶子，而北平城內城外的景色，盡收眼底。

(三) 聚寶山

聚寶山，在萬壽山的西南，和玉泉山相近，山峯起伏連接，遠望去好像一張荷葉



似的，因此又名荷葉山。相傳山麓下面有一個土窟，是羅真人喂蛇的地方。現在每逢

雨天，土窟中就呼呼的作響，迷信的人，以為是蛇在噓氣。

玉泉山 (四) 玉泉山

玉泉山，在萬壽山的西北面，所謂「玉泉垂虹」也是燕京八景之一。山上舊有遼金的行宮，殿閣很是莊麗。後來漸漸傾頹，清聖祖時曾重加修葺，並定名為靜明園。山下有玉泉，泉水非常清冽，泉上有一塊石碑，鐫着「天下第一泉」五字。這泉水的源流，出自山崖間的一個巨穴裏，向上噴冒着，流到山下，注入玉河，經過昆明湖，再流向北平的積水潭，什

剝海，以及三海太液池去。所以玉泉山，可說是北平城郊一切水流的總源。在山頂上，有一座七級浮屠，高九丈，塔內有螺旋式的石梯，可以盤旋而上，塔頂上有一尊銅佛，很是威嚴。玉泉山風景的佳勝，和五峯山香山，同稱為西山名勝的地方。

(五) 壽安山

壽安山，一名五華山，在香山的旁邊，山上有臥佛寺，是唐朝時候的古剎。在早先名叫「兜率寺」，明朝時改名永安寺，清朝雍正年間，又改名曰十方善覺寺。因為寺裏有一個極大的臥佛，所以叫做臥佛寺。那個臥佛，完全是銅質鑄造，長約三丈，高約十餘丈，雙目微瞑，右手支持着頭部，側臥在殿前。雕工很是精美，頗有藝術價值。殿前有一個娑羅樹，樹葉都是七角形的，因此又名七葉樹。樹的軀幹很大，可容數人合抱。寺後有一個花園，建屋數楹，園中亭閣池沼，古木怪石，曲折有致。也是慈禧避暑的地方。寺的東北有五華閣的遺址，西面有一塊巨石，石上是觀音閣，或稱觀音石閣，閣前

有一個水池，風景清絕異常。

(六) 畫眉山

畫眉山，在冷泉邨，一名太子塢，山後產一種奇石，顏色黑而光潤，如果放在嘴裏呵一口熱氣，便變成一種淡黛的顏色。在避金時候，宮妃都用這種石塊畫眉毛，因此便名曰畫眉山。在山道的北面，有一座建王廟，廟前有戲臺，每年在麥熟的時節，鄉民都在這裏演酬神戲。山頂上有一處叫韻湫，水從石隙間流出來，聲音很大，直流到西北的清泉裏，那泉水可以洗澡，溫度稍低於湯山溫泉。

(七) 石經山

石經山，亦稱石景山，在三家店南面六里，山上在從前有一所報恩寺，是明朝的劉瑾所建，命僧人知覺，在裏面替他修行。後來劉瑾失敗了，報恩寺也隨着廢毀。山下有許多石洞，是劉瑾命他部下的士兵所開鑿。因為劉瑾在當時圖謀不軌，在洞裏埋

藏兵器。北面的山峽中，有兩塊沒字碑，也是劉瑾所建。遊人們如果登上山頂，向四面瞭望，那麼永定河綫繞如帶，北平城的景物，都歷歷如在目前。

(八) 妙峯山

妙峯山，普通都稱作妙高峯，離沙河鎮二十里，全山好像一列峭壁的屏方，高度拔海三千尺，和陽台山相埒。山上有五個高峯，叫做獨秀峯、翠微峯、紫蓋峯、妙高峯、紫微峯。妙峯山命名的由來，恐怕是妙高峯三字的沿用之說。山勢非常峻拔，從山麓到山頂，約有三十餘里，每年當陰曆的四月初一到四月十五日，北平、天津、保定一帶的人民，都到山上去進香，晝夜不絕。那班香客，都十分虔誠的，從山麓一步一拜，直拜到山頂。從妙峯山到陽台山之間，築有石道，路旁安置路燈，都是每年進香的時候集資所建，可見香火的盛了。山半有迴香亭，備香客們休憩之用，也是香會化錢修的。

(九) 戒壇山

戒壇山，在北平西南五十里，又名馬鞍山，因為山上有所戒壇寺，便因此得名。戒壇寺建於唐朝武德年間，後來有一個普賢大士，在寺內募建了一所大戒壇，招羅四方僧徒前去受戒，因此寺名戒壇山也改名戒壇了。寺宇盤旋在山谷之間，有一座高閣，臨閣遠眺，山景非常幽絕。閣前滿植古松，那松樹的樣子都生得很古怪，舊有「蓮花」、「九龍」、「臥龍」、「活動」等名目。寺內又有一座石塔，高十一級，塔旁有太古洞，一名花陽洞，都是戒壇寺的絕勝。

(十) 潭柘山

潭柘山在北平西南六十餘里，山上有一座潭柘寺，寺址在從前是青龍潭，潭上有古柘數千株，因此建寺時，便襲取潭柘兩字，稱為潭柘寺。晉朝時名曰嘉福寺，唐朝時名曰龍泉寺。從前人有一句諺語說：「先有潭柘，後有幽州。」可見這寺的古了。清康熙年間，重建寺宇，開鑿山道，並改名曰岫雲寺。但是因為歷史相傳，人們仍好沿用

潭柘寺的舊名。寺內規模宏麗，有乾隆御書的「福海珠輪」匾，心經，以及心經塔圖。寺後有一所觀音殿，裏面藏着玄妙嚴公主的拜佛傳，相傳玄妙嚴是元世祖的女兒，在潭柘寺內削髮爲尼，每天向着觀音大士頂禮膜拜，因此磚背上陷着兩個很深的脚印。明萬曆年間，孝定太后把這兩塊磚迎到宮裏，用紫檀木匣儲放着，仍舊送還寺中。現在這磚還是保存着，不輕易給人看的。寺外山腰裏，有一個龍潭，潭上有一座方亭，泉水從石龍嘴裏噴出來，左右的村舍，都利用這泉水來灌溉田畝。半山間亭台錯列，林壑迴旋，是全山最幽勝的地方，人們遊息此間，好像跳出了塵世一般。此外還有半山亭、倚松齋、延清閣、清耳亭、太古堂等，都是寺內的勝處。

以上十處，是西山著名的山嶺，而同時，都有名蹟可尋的。此外如普陀山、薛家山、紅石山、百花山等，雖然都是西山的領地，但是不若以上十處的有名，風景也要差遜得多。

十
北平生活印象



北平是一個故都，專制時代皇族及官吏的生活習慣，還留存在北平現階段的生活裏。因此在北平生活的方式，是極舒適，極大方，十足的帶着官家的派頭。物質的享受，是這樣的週到，處處合式，我們如果生活在北平的環境中，真如倒在一個溫慈的老保姆的懷裏一般。

凡是到過北平的人，當他在北平初住下的幾天，便會覺到生活上的種種便利和舒適；再住下幾天，簡直便會留戀着不想走。而一旦離開了北平，生活在別的一個環境中，那末便會不斷的眷念着北平的生活。

人們是最愛故鄉的，故鄉的生活，加倍的會使人感到親切的滋味。北平，可以說是任何人的故鄉，任何人一投入北平的懷裏，便像是回到了自己的故鄉，不論是千里他鄉的遊子，或是喬寓北平的遊客，生活在北平，便如生活在自己的家鄉一樣。所以儘有許多，當他們在北平耽擱過若干時後，便把北平當作他第二個故鄉了。像

這樣的人，我們可以常常聽到，而且非但是中國人是如此，就是整天生活在「機輪」——「金光」推進中的歐美人士，也往往喜歡把北平當作一個終老之鄉。在北平住過的外國人，總是對於北平的生活讚美着。他們貪戀着北平的生活，正如一個嬰孩貪戀着母親的奶一樣，有好些人，情願在北平長久的住下。

北平的生活，可說完全是代表着東方色彩的平和生活。那裏，生活的環境，是十分的偉大而又舒緩。不若上海以及其他大都市的生活那麼樣的急促，壓迫着人們一步不能放鬆地只能向前，再也喘不過氣來。又不若內地各埠那麼的鄙塞簡陋，使人感受着各種的不滿足。那裏有着各式最新最摩登的物質設備，可以用最低廉的代價去享受。而日常的生活，是那末寬弛的，好像一張鬆了的弓，會覺不到悠悠的歲月，在奔逝着。

非但是物質的生活，是這樣的舒適，而精神上的感受，也是十分的充實和愉快。

北平，在現今是有「中國文化城」之稱，那裏，前朝的君王遺留下來許多文化上的寶物，以及幽美的山水庭園。前者是人們精神生活上最豐富的食糧，後者卻是休閒生活中最適宜的境域。假如是一個文人，一個學者，一個喜歡靜修閑散的人，那末北平實在是他們精神生活上最合式的地方。

北平生活的閑散舒適，還是近十餘年內的事。當政府沒有遷都南京以前，北平的生活是正和現在南京的生活那樣，含着濃厚的政治意味，而兼以人口的擁擠，住所也不舒服了。各種物品供不應求，百物就昂貴了。雖然物質上的設備是要比現在的南京來得完備，可是因為生活程度很高，非一般普通人所能享受。所以在那時候，達官貴人的生活是比較舒適的，但是因為政事的煩擾，稱不上安閑。而一般的市民，終天便在高昂的生活線上掙扎着，一刻也不容閑息。自從政府南遷以後，情形便大變了。往日的達官貴人們，有的隨着政府南徙，有的便消聲匿跡下來，不再過那奢靡

紛擾的忙亂生活，甚至有些便成了災官，不得不離開北平，回到家鄉，或到別處去另謀生路。這麼一來，北平因為政治的變革，生活程度便立刻低落下來了。往日各種物質設備是依然存在，可是因為市面上驟然失去了政治和經濟的重心，一切的代價便全都低廉，於是一般人的生活，也隨着由緊張而鬆緩了，不再像以前那樣的掙扎着。

我們可以舉一個例證，來說明北平一般生活的低廉現象。就拿拉洋車的來說吧！在北平洋車的裝飾得特別講究，和南方私家的包車一樣，可是價錢卻特別便宜，在上海或南京至少要兩三毛錢車資的路程，在北平只要化二十枚或二十六枚（合大洋四分或五分）便够了，而那班洋車夫，以這樣低廉的座價，一天所得，可以維持他一家的生活，就是以一般的商店而論，做生意都很重信義，很少用欺騙的手段來誘致顧客。在北平大街上，Woolmark的廣告可說是絕無僅有，無線電和銅鼓喇

叭的聲音也是寂然，街道間老是那麼靜穆的，不比上海的市街間，充滿了五光十色，以及種種嘈雜的聲音，使人頭痛欲裂。這種現象，就是表示北平的生活，是十分穩定與平和，還沒有染上現代大都市的掠奪競爭的醜惡狀態。

北平全市的人口，號稱一百五十萬，與全世界各大都市的人口相比，是居於第十位。這一百五十萬居民的生活，我們如果把他分析一下，那末至少有六種不同的方式。

第一種，便是選清的遺老的生活。這班人，在前清時代，生活是最優裕的，因為他們都是皇家的親族，人都稱他們為王爺。每一個王爺的家裏，皇帝賜他一座宏麗的王府。在當時，皇帝雖然是天下的至尊，可是因為國事的紛煩，生活稱不上是十分優逸，而那些王爺們，他們卻是不勞而食，無憂無慮，享受着人間最舒服的生活。一旦政體變革以後，他們的生活便失了憑依，生活上的費用是依舊，而費用的來路卻已斷

絕，於是到了窮途末路時，便不得不變賣一藏的珍寶而過生活，進一步，出賣田地，出賣器具，甚而至於把皇帝賜與的王府也出賣了。在北平，我們能看見許多王府，什麼莊王府啊，定王府啊，禮王府啊，醇王府啊……等等，那房屋的建築卻是和皇宮一樣的精美，而內部卻是成了一個破落戶，連生活也很難支持了。

第二種，便是滿清旗人的生活。旗人在滿清當國的時候，他們的生活也正如那班王爺們一樣，雖然及不上王爺們的顯闊，可是不勞而食的生活方式卻是一樣的。在前清時候，每一個旗人誕生，國家就給他一份官俸，所以從出生以後，就不用愁吃，不用愁穿，一世過着逸樂的生活。但是民國以後，旗人生活的來路斷絕，他們本來是家無恆產，從前全靠國家的官俸生活着，不比王爺們是有鉅萬家產可以變賣，尙能苟安一時。於是生活壓迫着他們，不得不自謀生活的出路，但是一向舒服慣了的人，對於生活的技能是一點也沒有的，又不能挺着肚子挨餓，於是男的便只得雇給人

家做聽差，女的便傭給人家做老媽子，好在他們從前是過慣了官家的生活，因此在侍候人家的常見，處處合規矩。經過了幾年的折磨，便成爲最勤懇最忠誠的傭工了。在北平住家的人，都喜歡找旗人的傭工，一則是工價便宜，一則是工作不辭勞苦，而且侍候得很週到。

第三種，便是民國以後退休的官吏的生活，他們在北京政府時代，都曾顯赫過一時，把私囊撈飽了。等到國民政府南遷以後，政府另有一班新人物出來當國，他們便只得退休。可是因爲眷戀着北平的生活，所以就不想回到自己的家鄉去，好在他們有的是錢，便化錢在北平城裏買一宅大屋子，作久居之計了。這一種人，在北平居留的很是不少，他們無需工作，只是靠着以前貪污得來的遺孽，來過着最逸樂的生活。在他們眼裏，北平是他們的一個大遊樂場，日常的生活，便是消沉在酒館戲園裏面，趣味較爲高尙一點的，便時常遨遊於山水林園之間，或是養些珍禽奇獸，蒔些

奇花異卉，終老他的餘年，生活完全置於靜止的狀態中，是懶散的，毫無進取之心。

第四種，便是當代握有政權的官吏們的生活。他們有的是華北一方之主，有的是北平一市之長，以及政府隸屬下的各機關的從政人員。在北平城內城外，都安排着他們的公館。他們進出都有自備汽車，因此住家遠一些也無妨。像頤和園、西山，這許多都是風景十分幽勝的地方，他們便把住家安置下了。因此，他們每天在公務料理完畢以後，便回家過着怡情養性的甜蜜生活，他們也常到北平城裏來，聽戲，看電影，上飯館，和都市間一切的聲色享樂相接觸。也有把公館設在北平城裏的，在東西兩長街靠近故宮以及三海一帶，就有不少的高堂大廈，大半都是政務人員的居處。

第五種，便是寄居在北平的闊人們的生活，這些人，大半是承有鉅大遺產的富翁，或是有錢的富商們。因為內地的生活日就衰落，地方的治安發生問題，爲了求生活上的舒適和安全起見，他們都搬到北平來住下了。在北平，物質的享受，是完備而

低廉，治安上當然是比較的可靠，因此，當他們一住下後，便不想再回去，永久作北平的市民了。他們可說是北平市內的有閑階級，在家裏除了講求吃喝以外，便是打牌吸煙，出門去，就是上市場，或是到公園裏喝茶兜圈子去。一天的生活，就是吃喝遊樂四個字。每逢良辰佳節，更不肯虛度，合家便得大大的享樂一下。這種生活，可以說是一種奢靡的墮落生活。

第六種，便是文人學子的生活。北平號稱文化城，因此學校也最多，著名的大學，像北京大學、北平師範大學、燕京大學、清華大學、朝陽大學、輔仁大學、協和醫科大學、民國大學等等，數不下二十餘所。各校的教授和學生們，就成了北平市文化上的活動因素。這班教授們，大都是國內當今的有名學者，他們除了教書以外，還從事著作生活，因為生活的安定，和北平圖書的廣博，所以他們都能積幾年的功夫，寫成對於文化上有鉅大貢獻的長篇著述。他們的生活，是很平和，而有規律的，每天就是在



館書圖平北立國——國總的文平北

書齋、圖書館、講堂以及街頭的舊書肆裏過渡着。至於學生們的生活，便要活躍得多，每天除了規定的受課時間以外，他們常到學校範圍以外去做各種活動事業，他們舉行各種比賽，出版各種刊物，把他們活躍的身心表現出來。這種生活，可以說是向上的進取生活。

除了這六種生活方式的人們以外，便是最大多數的普通市民的生活了。這最大多數的普通市民，大半都是北平的本地人，他們從事於各種職業，生活雖很儉省，但是不覺得吝嗇，處處顯得很寬舒。舊社會的舊道德，還深印在他們的生

活習慣之中，他們待人忠實，處世嚴正，安分守己的過生活，因此社會上還保留着純樸的古風。

以上是北平七種不同的特殊生活的梗概。至於北平一班人的日常生活狀況，那也是很足稱道的。我們可以分做衣食住行四項來說。

先說北平人的衣。北平人的裝束，有一種雅樸的長處，就是新式的女子，也很少穿着奇裝豔服的。她們的服飾，色彩和式樣都很調和，有大家的風度。普通人對於服裝，只求清潔整齊，不重華麗豔美。不比江南的蘇滬一帶，「只重衣衫不重人」，專以服飾來品定身價的高低。在北平，人們所穿的衣服，質料雖是粗布，卻很整齊。大家對於美的觀點，不是華麗而是整潔，所以我們可以說北平的裝束，便是一種整潔美，這種美點，是江南各地應當取法的。

再說北平人的食。北京菜館做的菜，在國內通都大埠是很出名的，因為菜味清

爽適口的緣故。北平人對於吃很講究，這因為以前是都城的緣故。可是這種精美可口的吃法，只是限於北平的上層社會的人，中下階級的市民，對於每天的食物，平時是只求清潔可口便足，他們每天只吃兩頓飯，早晨十點多鐘吃中飯，下午四點多鐘吃晚飯，習以為常。食料以米麵為大宗，往往中飯吃米，晚飯吃麵，或是一天吃米，隔天吃麵，飯菜也很簡單，只求吃飽肚子就好，此外，不十分講求精美。

北平的住所，全是中國式的建築，普通人家住的屋子，都很低矮，因為在前清專制時代，庶民是不准造高大的住屋的。就是做官，也要照着他的品級，來定他住屋的高度。民國以後，這制度雖然打破了，但是平民仍很少造高屋子的，有錢的人家，也營着高廳大屋，這些住屋的建築，都有一定的方式，在北平稱作「四合房」，是東南西北四個屋子，中間圍着一個大院落。這些住屋，都在胡同裏面，所謂胡同，便等於南方的「里」「巷」和「弄」，在北平城裏，凡是東西向的小街巷，都稱作胡同，胡同的

總數，很難計算，在北平有句俗話說，「有名的胡同三千六，沒名的胡同賽牛毛。」這可見胡同的多，和居民的稠密了。

北平的街道，都非常廣闊，著名的如東長安街、西長安街、東交民巷、西交民巷、東單大街、西單大街、以及正陽門大街、王府井大街等，都是柏油大道，其寬度比上海的各馬路至少要闊上一倍，街道兩旁，植着森綠的行道樹，人在街上走，彷彿在一個大公園裏散步。這些街上，多半都有電車通行，如果要出門去，雇洋車也很方便。不過每逢初春或深秋時節，北平城內的灰土很大，迎面亂吹，好像重霧。尤其是胡同裏的街道，滿積着泥把，天晴變成灰土，天雨變成泥漿，使人不論在晴天或雨天，都有一行不得也」的感想，這可說是北平生活上的一大缺陷。

(完)

北平之夜話

◀ 味 · 橄 著 一 冊 五 角 ▶

這是一部用隨筆寫的遊記，計收最初印象，飛霞粧，帝王遺物，開中滋味，吃過了嗎，愛的教育，演戲之都，游牧遺風，春風青塚，北門鎖鑰十篇。每篇都有一個中心，如吃過了嗎？非吃的小吃，愛的教育寫北平的戀愛，開中滋味寫北平的風景，春風青塚寫北平的哀話。文字生動，趣味雋永，使人讀之，如在冬夜圍爐，促膝閒談；寓意深刻，觀察入微，故都的人情風物，莫不躍然紙上。書前刊有藝術照相十幀，皆不可多見之作。

中華書局出版

中華現代文學選

王梅痕編

全四冊 第一至三冊 各五角 半角

本書計分四冊：①小說，②詩歌，③戲劇，④小品，凡現代作家之代表作品，經編者精心審核，搜羅輯入，選材不特豐富精當，且多新穎有趣。每篇之末，並附作者介紹及詳細註釋。全書系統分明，條貫詳晰。在孫價工先生的序裏說：「……總觀這四冊中所選家數與其作品，雖不能把中國自新文學運動以來所產生的作家，所收獲的作品，包括無遺。要在作家的完備，作品的精當，可以說已把自新文學運動以來——即是新文學底萌芽、長成以至開花結果——的經過，列舉在這四冊當中了。平常很有許多朋友或是學生，寫了信來詢問我研究現代文學的方法，或是讀什麼書，我每苦於不易置答；或有所答，每苦於所答失當。現在把這書詳細的閱讀一過，覺得這實在可以拿來代表我所要答的問題了。換言之，如果有人再來問我關於這一類的問題，我就簡直地回答他說：『你向中華現代文學這一書中去找吧！』……」本書的價值，由此可知。

中華書局發行

性教育指南

Guide to Sex Instruction

by

T. W. Shannon

錢亦石·杜佐周合譯

社會上最普遍的呼聲爲「提倡教育」或「注重教育」；但是對於最重要的一部份教育——性教育——却全被忽視。現在一般青年男女，因爲缺乏性知識方面的指導，以致走入歧途。養成自戕的習慣者，比比皆是；其甚者，且犯神經病等，喪生毀家，教育的失敗，孰有甚於此者！這部是父母與教師的福音啊！美國生物學專家 Shannon 教授有鑒於此，特編著此書，將兒童及青年各時期所應取的性教材及實施方法，莫不詳細討論；用談話方式，以便爲父母及教師者可就實際的需要而妥爲擇用。內容多實際問題的解答，尤有裨益。此外關於男女社交問題，討論尤爲詳盡切要。原水川版，年銷數萬，凡一般父母、教師及青年男女等，均樂於閱讀此書，藉達解決這個根本問題的目的。本書之價值，不言可知矣。

一冊
五角

中華書局出版

中國地理新誌

道林紙本精裝一厚冊
實價國幣七元

編者

葛綏成
楊文洵
喻守真
韓非木
范作乘
樓雲林

本書內容分十一編，約一百萬餘言。第一編爲緒論，敘述地理學的大意、宇宙、地殼、以及我國地域的成立和住民的起源等；第二編爲中華民國總說，敘述全國地質、地勢、山水、氣候、物產等自然概況，及住民、言語、文字、教育、宗教、產業、交通、政治等人文概況；第三編以下則爲區域誌，編制以自然區域爲經，政治區域爲緯，作扼要的總說，又於各省區中，隨列位置、地質、地勢、潭澤、海產、氣候、天然產物、形勢、沿革、人口及住民、言語及風俗、教育、交通與外國關係、商埠、地方誌等，靡不詳述。書中關於各種統計事項，均隨列其事，製成各表，所用度量衡，多從公制，並附列中外書籍雜誌名稱多種，以供讀者參考之用。

中華書局出版

± 715.21 / 2784



國家圖書館



002427910

註冊商標



19

籍