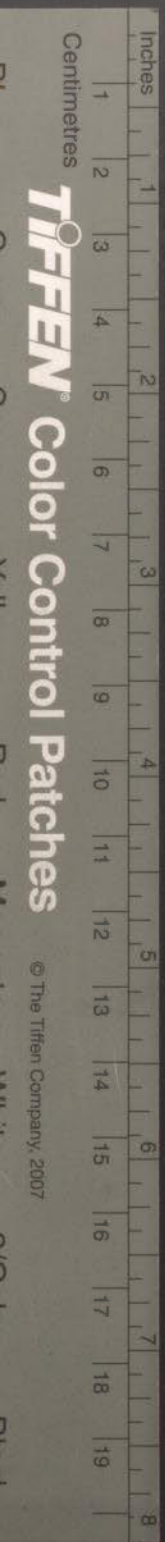


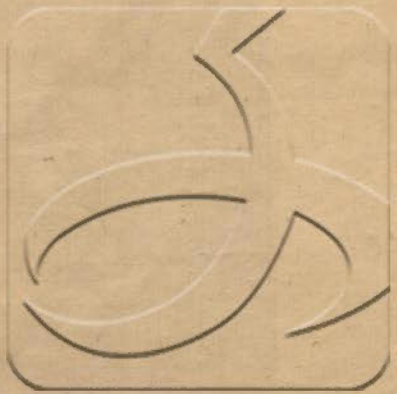


664.1
4045
=4



TIFFEN Color Control Patches

© The Tiffen Company, 2007



元和郡縣圖志卷第十二

河東道一

河中府

河東赤

開元戶七萬二百七十一

元和戶一萬九千六百

鄉六十五

今為河中節度使理所

管州五

河中府

絳州

晉州

慈州

隰州

縣三十七

都管戶四萬一千三百六十五

禹貢冀州之域按今州本帝舜所都蒲坂也春秋時為魏耿楊芮之地左傳曰晉獻公滅魏以賜畢萬服虔注曰魏在晉之蒲坂畢萬之後十代至文侯列為諸侯至惠王僭號稱王至王假為秦所滅今州即秦河東郡地也漢元年項羽封魏豹為西魏王王河東都平陽二年豹降從漢王在滎陽請歸侍親疾至則

唐

李吉甫

撰



絕河津反爲楚盡有太原上黨地九月韓信虜豹定魏地置河東上黨太原郡文帝時季布爲河東守文帝謂曰河東吾股肱郡故特召君耳後魏太武帝於今州理置雍州延和元年改雍州爲秦州周明帝改秦州爲蒲州因蒲坂以爲名隋大業三年罷州又置河東郡隋將屈突通守河東高祖師次桑泉縣通出守潼關乃令鷹揚郎將堯君素王行本留鎮郡城遂於今桑泉縣置河東郡武德元年罷郡置蒲州其年堯君素爲賊人薛李楚客所殺王行本仍堅守不賓二年置蒲州總管三年行本歸化自桑泉移蒲州於今理九年廢總管置都督府復爲州開元元年五月改爲河中府仍置中都麗正殿學士韓覃上疏陳其不可至六月詔停復爲州乾元三年又改爲河中府大曆中元載爲相又上建中都議曰自古建大功者未嘗不用天因地故高祖保關中光武據河內皆深根固本以制天下臣等考天地之心本聖人之意驗古往之事切當今之務則莫若建河中爲中都隸陝虢晉絳汾潞儀石慈隰等十城爲藩衛長安去中都三百里順流而東邑居相望有羊腸底柱之險羊腸在潞州壺關縣東南一百壺關縣東南濁河孟門之限孟門在慈州文城縣西南三十六里卽龍門上口以輶轅爲襟帶與關中爲表裏劉敬所謂扼天下之吭而撫其背卽此之謂推是而言則建中都將欲固長安非欲外之也將欲安成周非欲舍之也將欲制蠻夷非欲懼之也將欲定天下非欲弱之也河中之地左右王都黃河北來太華南倚總水陸之形勝鬱關河之氣色每歲白露旣降涼風已高陛下處金城湯池內綏華夏登信臣驍將外馭戎狄出於仲秋還於農隙有漕濁泛舟之便無登高履險之虞不傷財不害人得養威而時狩如此則國有

保安之所家無係虜之憂矣疏奏不省初代宗自幸陝之後每歲八九月閒京師恟恟常懼犬戎復至將相之家皆裝儲糗爲行李之備載知人情不安遂奏此疏冀因制置竊有兵權議亦宏博盡當時利害然代宗探見載意義故不行或曰建中都江融設險圖之首篇也融誅後書已不傳不知斯言何自而得

府境

東西二百五里
南北一百七十七里

八到

西南至上都三百二十里
東至東都五百八十五里

東北至絳州取桐鄉路二百六十里
西南至華州一百四十七里

西至同州六十七里
東南至虢州一百八十三里

東南至陝州二百四十五里

貢賦

開元貢
龍骨

麥麩扇

竹扇

漆匣

乾棗

鳳棲梨

管縣八

河東

河西

臨晉

猗氏

虞鄉

寶鼎

解

永樂

河東縣

次赤郭下

本漢蒲坂縣地也屬河東郡隋開皇三年罷郡縣

仍屬蒲州十六年移蒲坂縣於城東仍於今理別置河東縣大

業二年省蒲坂縣入河東縣

雷首山一名中條山在縣南十五里

風陵堆山在縣南五十五里與潼關相對

長原一名蒲坂在縣東二里其原出龍骨

河水北自桑泉縣界流入

瀾汭水源出縣南雷首山尚書曰釐降二女于媯汭

州城卽蒲坂城也城中有舜廟城外有舜宅及二妃壇

故陶城在縣北四十里尚書大傳曰舜陶于河濱

故堯城在縣南二十八里

蒲坂關一名蒲津關在縣西四里魏志曰太祖西征馬超韓遂夜渡蒲津關卽謂此也今造舟爲梁其制甚盛每歲徵竹索價謂之橋腳錢數至二萬亦關河之巨防焉

風陵故關一名風陵津在縣南五十里魏太祖西征韓遂自潼關北渡卽其處也

舜祠在州理舜城中貞觀十一年詔致祭以時灑埽

伯夷墓在縣南三十五里霍首山貞觀十一年詔致祭禁樵蘇

河西縣次赤郭下本朝邑縣東地乾元三年因置河中府割朝邑縣

置

臨晉縣次畿府七十四里西南至本漢解縣地後魏改爲北解縣隋開皇

十六年分猗氏縣於今理置桑泉縣因縣東桑泉故城以爲名也天寶十二年改爲臨晉

河水經縣西四十里

涑水在縣東二十三里

故解城本春秋時解梁城又爲漢解縣城也在縣東南十八里

晉惠公許賂秦伯以河外列城五東盡虢略內及解梁城是也

桑泉故城在縣東十三里左傳曰重耳圍令狐入桑泉謂此也

故司空魏國公裴寂墓在縣東北十七里

猗氏縣次畿府一百一十里西南至本漢舊縣卽猗頓之所居也東魏恭帝

二年改猗氏爲桑泉縣周明帝復改桑泉爲猗氏縣屬汾陰郡

隋開皇三年罷郡屬蒲州

涑水經縣南六里

故郇邑在縣西南四里左傳曰晉侯謀去故絳欲居郇瑕氏之地韓獻子曰郇瑕氏土薄水淺不如新田遂遷新田卽平陽絳

邑縣也

虞鄉縣

次畿 府七十里 西至

本漢解縣地也後魏孝文帝改置南解縣

屬河東郡周明帝武成二年廢南解縣別置綏化縣武帝改綏化為虞鄉

壇道山一名百梯山在縣西南十二里山高萬仞躋攀者百梯方可升降故曰百梯山南有穴莫測淺深每有勅使投金龍於此兼醮焉

王官故城在縣南二里左傳曰秦伯濟河焚舟取王官

五老仙人祠在縣西十七里

寶鼎縣

次畿 府一百一十里 西南至

本漢汾陰縣也屬河東郡劉元海時廢

汾陰縣入蒲坂縣後魏孝文帝復置汾陰縣開元十一年改為寶鼎縣

黃河在縣北十一里趙簡子沈佞臣樂激之所也

汾水北去縣二十五里

后土祠在縣西北一十一里

殷湯陵在縣北四十三里

解縣

次畿 府四十五里 西北至

本漢舊縣也屬河東郡隋大業二年省解

縣九年自綏化故城移虞鄉縣於廢解縣理即今縣理是也武德元年改虞鄉縣為解縣屬虞州因漢舊名也仍於蒲州界別

置虞鄉縣貞觀十四年廢虞州解縣屬河中府

中條山在縣南二十里

鹽池在縣東十里

女鹽池在縣西北三里東西二十五里南北二十里鹽味少苦不及縣東大池鹽俗言此池亢旱鹽即凝結如逢霖雨鹽則不

生今大池與安邑縣池總謂之兩池官置使以領之每歲收利納一百六十萬貫

熨斗陂在縣東北二十五里

通路自縣東南踰中條山出白徑趨陝州之道也山嶺參天左右壁立間不容軌謂之石門路出其中名之白徑嶺焉

永樂縣

次畿北至府九十里

本漢河北縣地周明帝改河北縣為永樂

縣武帝省永樂縣以地屬芮城縣武德二年分芮城於縣東北

二里永固堡重置永樂屬芮州七年移於今理貞觀八年改屬

河中府

中條山在縣北三十里

河水經縣南二里

永樂澗水源出中條山經縣東二里又南入河

五老山在縣東北十三里堯升首山觀河渚有五老人飛為流

星上入昴因號其山為五老山

絳州

絳郡

開元戶八萬一千九百八十八

元和戶一萬一千二百七十一

禹貢冀州之域春秋時屬晉左傳曰晉人謀去故絳欲居郇瑕

氏之地韓獻子曰郇瑕氏土薄水淺不如新田遂遷新田注曰

新田今平陽絳邑縣是也三卿滅晉其地屬魏戰國時亦為魏

地秦為河東郡地今州即漢河東郡之臨汾縣地也魏正始八

年分河東汾北置平陽郡又為平陽郡地後魏太武帝於今理

西南二十里正平縣界柏壁置東雍州及正平郡其地屬焉孝

文帝廢東雍州東魏靜帝復置周明帝武成二年改東雍州為

絳州隋大業三年廢州為絳郡初義師將西入關大將軍進次

古堆去絳郡十餘里通守陳叔達堅守不下高祖命廚人曰明

日早下絳城然後食乃引兵攻城自旦及辰破之仍置絳郡武
德元年罷郡置絳州總管三年復為絳州

州境東西三百六十五里
南北三百三十五里

八到西南至上都五百九十里
東南至東都取垣縣至屋路四百八十里
東北至晉州一百四十里
南至陝州二百四十里
東至澤州四百四十里
西北至慈州二百四十里

貢賦開元貢梨蠟防風
賦布麻

管縣九 正平 太平 萬泉 曲沃 翼城 聞喜

絳 稷山 龍門

正平縣望郭下本漢臨汾縣地屬河東郡隋開皇三年罷郡改屬

絳州十八年改臨汾縣為正平縣因正平故郡城為名也

汾水東北自曲沃縣界流入

澮水東自曲沃縣流入

柏壁在縣西南二十里後魏明帝元年於此置柏壁鎮太武帝
廢鎮置東雍州及正平郡周武帝於此改置絳州建德六年又
自此移絳州於今稷山縣西南二十里玉壁按柏壁高二丈五
尺周迴八里

晉虎祁宮在縣南六里左傳曰石言于晉魏榆師曠曰石不能
言或憑焉抑又聞之作事不時怨讟動于人則有非言之物而
言於是晉侯方築虎祁之宮今按宮南有澮水北有汾水俱西
流至宮西而合隋末依宮餘址築堡今名修義堡

晉靈公臺在縣西北三十一里左傳曰晉靈公不君從臺上彈
人觀其避丸即此臺也

武平故關在縣西三十里高齊時置周平齊廢

晉齊姜墓在縣南九里申生之母也

驪姬墓在縣南八里

太平縣緊南至州五十里本漢臨汾縣地屬河東郡後魏太武於今縣

東北二十七里太平故關城置秦平縣屬平陽郡周改秦平為

太平縣因關名隋開皇三年罷郡改屬晉州十年改屬絳州

汾水在縣東二十九里

太平故關城在縣東北二十七里

白波壘在縣東南十二里後漢末黃巾賊於西河白波谷寇太

原於此築壘

子奇壘在縣東三十里後秦王姚興遣弟義陽公平字子奇與

征虜將軍狄伯支等步騎四萬伐魏攻平陽陷之遂據柴壁魏

軍大至截汾水以守之平大敗將麾下三十騎赴汾水而死狄

伯支等十將四萬人皆為魏所擒今按此壘西臨汾水壘側尙

有柴村子奇投汾水即此處也

趙盾祠在縣西南十八里

李牧祠在縣東北十三里

晉公孫杵臼程嬰墓並在縣南二十一里趙盾墓塋中

萬泉縣上東北至州一百二十里本漢汾陰縣地屬河東郡又薛通城者

後魏道武帝天賜元年赫連勃勃僭號夏侵河外於時有縣人

薛通率宗族千餘家西去漢汾陰縣城八十里築城自固因名

之武德三年於薛通故城置萬泉縣屬秦州縣東谷中有井泉

百餘區因名萬泉貞觀十七年廢秦州縣屬絳州

曲沃縣緊西至州五十里本晉舊都絳縣地也漢以為絳縣屬河東郡

後漢加邑字屬郡不改晉改屬平陽郡後魏孝文帝於今縣東

南十里置曲沃縣屬正平郡因晉曲沃為名隋開皇三年罷正平郡改屬絳州

絳山在縣南十三里出銅鈹

汾水西南去縣二十二里

澮水在縣南二里

絳水在縣東南三里

漢絳縣本春秋晉都新田也在縣南二里周勃為絳侯即其地也今號絳邑故城

陘庭故城在縣西北二十里左傳曲沃武公伐翼次于陘庭是也

臺駘神祠在縣西南三十六里左傳曰晉侯有疾卜臺駘為祟問于子產子產曰昔金天氏有裔子曰昧為元冥師生允格臺駘能業其官帝用嘉之封諸汾川今晉主汾而滅之由是觀之則臺駘汾神也

翼城縣望西南至州一百里本漢絳縣地也屬河東郡後魏明帝置北

絳縣隋開皇末改為翼城縣屬絳州因縣東古翼城為名也武德元年於此置澮州四年廢澮州縣屬絳州

澮高山在縣東南二十五里澮水出焉其山出鐵隋於此置平

泉冶

澮水今改名翼水

故翼城在縣東南十五里晉故絳都也

故唐城在縣西二十里堯裔子所封也

聞喜縣望西北至州六十里本漢左邑縣之桐鄉也武帝元鼎六年將

幸緱氏至此聞南越破大喜因立聞喜縣屬河東郡後魏改屬

正平郡隋開皇三年罷郡屬絳州

景山在縣東南十八里

董澤一名董池陂在縣東北十四里左傳廚武子曰董澤之蒲可勝既乎

桐鄉故城漢聞喜縣也在縣西南八里俗以此城爲伊尹放太甲于桐宮之所孔注尙書曰桐湯葬地也按今戶鄉有放太甲處在偃師縣界非此也又漢大司農朱邑屬其子葬桐鄉者又在今舒州界亦非此也

王官故城今名王城在縣南十五里左傳曰俘我王官

祁奚墓在縣東二十二里今太原祁縣又有祁奚墓未詳孰是

絳縣上西北至州八十里本漢聞喜縣地後魏孝文帝置南絳縣其地

屬焉因縣北絳山爲名也屬正平郡恭帝去南字直爲絳縣隋開皇三年罷郡改屬絳州義寧元年屬翼城郡武德元年屬澮州尋改屬絳州

備窮山在縣東北二十五里出鐵鉞穴五所

絳水一名沸泉水出絳山東谷懸流奔壑一十許丈西北注於澮史記稱智伯率韓魏引絳水灌晉陽不浸者三版智氏曰吾始不知水可以亡人之國今乃知之汾水可以灌安邑絳水可以灌晉陽於是韓魏之君共殺智伯水在縣北十四里

晉文公墓在縣東二十里左傳曰文公卒將殯于曲沃出絳柩有聲如牛貞觀十一年詔致祭五十步禁樵蘇

稷山縣緊東至州四十九里本漢聞喜縣地屬河東郡後魏孝文帝於

今縣東南三十里置高涼縣屬龍門郡隋開皇三年罷郡縣屬絳州十八年改爲稷山縣因縣南稷山以爲名也

稷山在縣南五十五里左傳曰晉侯理兵于稷以略狄土卽此地也

汾水在縣南五十里

玉壁故城在縣南十二里後魏文帝大統四年東道行臺王思政表築玉壁城因自鎮之八年高歡寇玉壁思政有備攻不克周初於此置玉壁總管武帝建德六年廢總管城周迴八十里四面並臨深谷

稷祠在縣南五十里稷山上

羲和墓在縣東北七十里

龍門縣

望東至州一百一十里

古耿國殷王祖乙所都晉獻公滅之以賜

趙夙秦置爲皮氏縣漢屬河東郡後魏太武帝改皮氏爲龍門縣因龍門山爲名屬北鄉郡隋開皇三年廢郡以縣屬絳州十六年割屬蒲州武德三年屬泰州貞觀十七年廢泰州縣隸絳州汾水北去縣五里漢武帝行幸河東作秋風辭卽此水也

故耿城在縣南十二里古耿國也

伏龍原在縣西南十八里

黃河北去縣二十五里卽龍門口也禹貢曰浮于積石至于龍門注曰龍門山在河東之西界大禹導河積石疏決龍門卽斯處也河口廣八十步巖際鑄迹遺功尙存三秦記曰河津一名龍門水陸不通魚鼈之屬莫能上江海大魚集龍門下數千不得上上則爲龍故曰曝鳃龍門水經注曰其魚出鞏縣鞏穴每三月則上渡龍門得則爲龍否則點額而還

蜚廉故城在縣南七里

龍門關在縣西北二十二里

大禹祠在縣西二十五里龍門山上隋末摧毀貞觀九年奉勅更令修理

高祖神堯皇帝廟在禹廟南絕頂之上畫行幸儀衛之像蓋義寧初義旗至此也

晉州 平陽 開元戶六萬八百五十三 鄉一百四十八 元和戶六千五百六十七 鄉五十九

禹貢冀州之域即堯舜禹所都平陽也春秋時其地屬晉戰國時屬韓後韓將馮亭以上黨降趙又屬趙在秦為河東郡地今州即漢河東郡之平陽縣也永嘉之亂劉元海僭號稱漢建都於此前趙錄曰太史令宣于循之言于元海曰蒲子崎嶇非可久安平陽唐堯昔都願陛下都之於是遷都平陽後魏太武帝於此置東雍州孝明帝改為唐州尋又改為晉州因晉國以為名也高齊武成帝於此置行臺周武帝平齊置晉州總管義旗初建改為平陽郡武德元年罷郡置晉州二年為總管府四年為都督府貞觀六年廢府復為晉州

州境 東西三百二十四里 南北二百五十里

八到 西南至上都七百里 東南至東都六百二十四里 東北至汾州三百六十里 東至潞州三百九十里 西至慈州二百二十里 東南至澤州四百一十里 東北至沁州二百九十里 西北至隰州二百五十里

貢賦 開元貢 蠟 布 麻

管縣九 臨汾 襄陵 神山 岳陽 洪洞 霍邑

趙城 汾西 冀氏

臨汾縣 望郭下 本漢平陽縣屬河東郡在平水之陽故曰平陽魏置平陽郡平陽縣屬焉隋開皇元年改平陽縣為平河縣三年

罷郡縣屬晉州其年又改平河縣為臨汾縣

平山一名壺口山今名姑射山在縣西八里平水出焉尚書曰

壺口治梁及岐

汾水北自洪洞縣界流入

潞水今名三交水東自襄陵縣界流入

堯廟在縣東八里汾水東

姑射神祠在縣北十三里姑射山東武德元年勅置

龍子祠在姑射山東平水之源其地茂林蒼鬱俯枕清流實晉

之勝境也

劉和墓在縣南三十五里和元海太子也

劉聰墓在縣西南十一里聰元海第四子也

襄陵縣緊西北至本漢舊縣也屬河東郡高齊省周平齊自

臨汾縣移禽昌縣於今理屬晉州隋大業二年改禽昌為襄陵

取漢舊名也縣東南有晉襄公陵因以為名先是以禽昌名者

後魏禽赫連昌以置縣故也

浮山在縣東南七里

潞水在縣北十五里

黑水經縣北二十五里

晉賈充墓在縣西南十里

神山縣中西至州本漢襄陵縣地也武德二年僕射裴寂奏

分襄陵縣置浮山縣屬晉州因山為名至三年因羊角山神人

見又改為神山縣焉

黑山今名烏頭山在縣東四十四里黑水出焉

羊角山在縣東南三十一里

老君祠在縣東南二十里武德三年見神於羊角山下語曲沃縣人吉善行曰報大唐天子得聖理一千年其年勅遣通事舍人柳憲立祠因改縣為神山

岳陽縣中 西南至州 一百五十里本漢穀遠縣地後魏孝莊帝置安澤縣

屬義寧郡隋開皇十六年改屬沁州大業二年改為岳陽縣因山為名義旗初建屬平陽郡武德元年罷郡改屬晉州

烏嶺山在縣東三十里

千畝原在縣北九十里周迴四十里

東池堡在縣南三十三里今堡中見貯義倉北面絕崖三面各二丈五尺周迴二里

洪洞縣望 西南至 州六十里本漢楊縣即春秋時楊侯國也晉滅之以

賜大夫羊舌肸漢以為縣屬河東郡魏置平陽郡楊縣屬焉隋開皇三年罷郡改屬晉州義旗初建改為洪洞縣因縣北故洪洞鎮為名也

霍山在縣東北三十里事具霍邑縣

汾水自趙城縣東流入

洪洞故城在縣北六里後魏鎮城也姚最序行記曰周建德五年從行討齊師次洪洞百雉相臨四周重複控據要險城主張元靜率其所部肉袒軍門即此也

禽昌故城在縣東南二十四里後魏太武帝禽赫連昌置因以名焉

師曠祠在縣東南二十五里

霍邑縣上 南至州 一百五十里本漢彘縣也屬河東郡因彘水為名即周厲王所奔之邑後漢順帝改為永安縣屬郡不改後魏初省及

宣武正始二年又置永安縣隋開皇十八年改爲霍邑縣屬晉州因霍山爲名隋末喪亂武牙郎將宋老生屯兵於此義師之至也老生陳兵據險師不得進忽有白衣老人詣軍門曰霍山神遣語大唐皇帝若向霍邑當東南傍山取路我當助帝破之遣人視之果有微道高祖笑曰此神不欺趙襄子豈當負吾邪於是進師去城十餘里老生戰敗劉宏基斬之遂平霍邑置霍山郡武德元年廢郡復置呂州縣屬焉貞觀十七年廢呂州縣又隸晉州

霍山一名太岳在縣東三十里禹貢曰壺口雷首至于太岳鄭玄注曰今河東彘縣霍太山是也

呂坂在縣西南十里有呂鄉晉大夫呂甥之邑也呂州取名於此

汾水經縣西二里

彘水出霍山經縣南一里

普濟寺貞觀八年奉詔以破宋老生於此置寺

周厲王陵在縣東北二十五里

趙城縣上南至州九十五里本漢彘縣地卽造父之邑也自漢迄晉不改後魏太武帝廢其趙城縣義旗之初分霍邑縣置屬霍山郡

因故趙城爲名武德元年廢郡置呂州縣屬焉貞觀十七年廢呂州縣屬晉州

呂州縣屬晉州

汾水出縣西四里

霍山廟在縣東南三十里霍山上甚有靈驗貞觀五年勅令修理

汾西縣中東至州一百八十里本漢彘縣地屬河東郡後漢改彘縣爲永

安縣高齊又於此置臨汾郡及臨汾縣隋開皇三年改臨汾縣為汾西縣十六年改屬汾州十八年改屬呂州大業二年改屬晉州義旗初屬霍山郡武德元年又屬呂州貞觀十七年廢呂州又屬晉州

汾水在縣東三十五里

冀氏縣

中 西至州一百九十二里

本漢猗氏縣地也屬上黨郡

猗音居義反

至

晉省後魏莊帝於猗氏城南置冀氏縣屬晉州

烏嶺山在縣西三十里

沁水在縣東一里

慈州

文城

開元戶一萬一千二百七十五

鄉三十

禹貢冀州之域春秋時晉之屈邑獻公子夷吾所居也左傳曰

驪姬賂外嬖梁五與東關嬖五使言於公曰蒲與二屈君之疆

也不可無主乃使重耳居蒲夷吾居屈注曰二屈今平陽郡北

屈縣是也左傳屈產之乘亦此地秦兼天下縣屬河東郡漢北

屈縣屬河東郡後魏孝文帝於北屈縣南二十一里置定陽郡

卽今州理是也隋開皇元年改定陽郡為文城郡貞觀八年改

為慈州州內有慈烏戍因以為名

州境

東西五百五十一里

八到

西南至上都六百八十五里

北至

隰州二百二十五里

西至

丹州一百八十里

東南

至龍門縣一百八十里

正西

至黃河六十五里

東南

至絳州二百四十里

貢賦

開元貢

蠟

白蜜

布

管縣五 吉昌 文城 昌寧 仵城 呂香

吉昌縣中郭下本漢北屈縣地也屬河東郡後魏孝文帝於今州

置定陽郡并置定陽縣會有河西定陽胡人渡河居於此因以爲名十八年改定陽縣爲吉昌縣貞觀八年改置慈州縣依舊屬焉

壺口山在縣西南五十里

風山在縣北三十里山上有穴如輪風氣蕭瑟未嘗暫止當其衝略不生草故以風爲名

黃河北去縣六十里

姚襄城在縣西五十二里本姚襄所築其城西臨黃河控帶龍門孟門之險周齊交爭之地齊後主武平二年遣右丞相斛律明月左丞相平原王段孝先破周兵於此城遂立碑以表其功其碑見存齊氏又於此城置鎮隋開皇廢武德二年又置鎮九年廢城高二丈周迴五里

文城縣中東南至州六十五里本漢北屈縣地屬河東郡後魏孝文帝於

此置斤城縣屬定陽郡隋開皇十六年改斤城縣爲文城縣

孟門山俗名石槽在縣西南三十六里淮南子曰龍門未闢呂梁未鑿河出孟門之上名曰洪水大禹疏通謂之孟門水經注曰風山西四十里河水南出孟門與龍門相對卽龍門之上口也實爲黃河之巨阨今按河中有山鑿中如槽束流懸注七十餘尺

文城故城在縣北三十里故老曰此城晉文公爲公子時避驪姬之難從蒲奔狄因築此城人遂呼爲文城

昌寧縣中西北至州五十里本漢臨汾縣地屬河東郡後魏太武帝分

臨汾縣置太平縣孝文帝又分太平縣置昌寧縣屬定陽郡隋開皇元年改屬耿州十八年又屬汾州大業二年改汾州爲文城郡縣仍隸焉貞觀八年改爲慈州縣又屬焉

兩乳山在縣西南七十里山有兩岫望如乳形因以爲名

黃河北去縣七十九里

倚梯故城在縣西南一百五十里累石爲之東北兩面據嶺臨谷西南兩面俯眺黃河懸崖絕壁百餘尺其西南角卽龍門之上口也以城在高嶺非倚梯不得上因以爲名城中有禹廟後魏孝文帝西巡至此立碑碑今現在

禹廟在縣西南一百五里龍門東岸上其碑是後魏孝文帝所立

晉荀息墓在縣東北十六里

仵城縣中下西南至州五十八里本漢北屈縣地屬河東郡後魏於此置

仵城郡領京軍縣孝文帝改京軍縣爲仵城縣隋開皇三年廢

仵城郡改屬文城郡皇朝改屬慈州

石門山在縣北六十里

拓定故城在縣西一里周保定四年置以高齊境因以爲名隋廢

呂香縣中北至州一百二十里本漢臨汾縣地也屬河東郡後魏太武帝

於此置邢軍縣屬仵城郡孝文帝改爲平昌縣隋開皇十六年省平昌縣入仵城縣義寧元年於此置平昌縣貞觀元年改爲

呂香縣因舊呂香鎮爲名屬慈州

馬頭山在縣南六十里其山峭巖形如馬首因以爲名

橫嶺山在縣西北六十里

隰州 大寧 開元戶一萬八千五百八十三 鄉四十八
元和戶二萬三千三百四十九 鄉二十四

禹貢冀州之域春秋時為晉地七國屬魏秦為河東郡地在漢為蒲子縣屬河東郡後魏初屬并城郡孝文改蒲子為長壽縣太和十二年於此置汾州周宣帝大象元年於今州東百步置龍泉郡隋開皇五年改為隰州大業三年又改為龍泉郡武德元年又為隰州爾雅曰下濕曰隰以州帶泉泊下濕故以隰為名

州境 東西南北

八到 西南取慈州路至上都八百八十五里

東南至東都八百八十里

東南至晉州汾西縣一百六十里

西至延州三百六十里

北至石州二百五十里

南至河一百四十里

東北至汾州二百七十里

貢賦 開元貢蠶 白蜜 麝香 胡女布

管縣六 隰川 蒲 大寧 温泉 永和 石樓

隰川縣 中郭下 本漢蒲子縣地也屬河東郡魏少帝分河東置平陽郡蒲子縣屬焉劉元海僭號稱漢初理於蒲子後徙平陽又於此置大昌郡以蒲子屬焉周宣帝改置長壽縣隋開皇十八年改為隰川縣南有龍泉下濕因以為名屬隰州

蒲水源出縣東北石樓山

黃櫨水出縣東北黃櫨谷

故橫城在縣南三十五里隋仁壽四年楊諒作逆遣偽將吳子通屯兵築城於此橫絕蒲州道因以為名

蒲縣 中 西北至州 本漢蒲子縣地後魏於此置石城縣後廢

周宣帝於石城故縣置蒲子縣因漢蒲子縣為名也屬定陽郡

隋開皇五年改屬隰州大業二年改爲蒲縣

五禿山在縣東北五十里山少草木故名五禿周迴七十七里

常安原在縣西南四十里東西廣四十里南北長二十里

仵城故城在縣西南六十三里後魏仵城郡也

大寧縣中東北至州八十六里本漢北屈縣地也屬河東郡後魏於此置

仵城縣尋廢周武帝又於廢縣西三里置大寧縣屬南汾州隋

大業二年省武德二年於此置中州復置大寧縣以屬焉貞觀

元年廢中州以縣屬隰州

孔山在縣西北二十五里上有穴如車輪三所東西相去各二

丈其深不測因以爲名

黃河北去縣六十八里

蒲水一名斤水去縣六十步

浮圖鎮齊河清四年築隋移大寧縣理此卽今縣理是也

溫泉縣中西南至州一百六十里本漢土軍縣地也後魏於土軍故縣東

七十里置新城縣屬吐京郡太武改爲嶺東縣孝文改爲新城

縣武德三年於縣東南四十里置北温州及溫泉縣因縣南温

泉爲名貞觀元年省北温州及新城縣以溫泉縣屬隰州

遠望山一名可寒堆在縣西七十里高五里周迴七十五里

西陽泉源出縣東北去縣十里

永和縣中下東至州八十里本漢狐讞之涉縣屬河東郡後漢省魏初

復置狐讞縣屬河東郡魏廢高齊後主於其城置永和鎮周宣

帝廢鎮置臨河郡及臨河縣屬汾州隋開皇五年改屬隰州十

八年改臨河爲永和縣以縣西永和關爲名也

樓山在縣西南二十二里

黃河東去縣六十里

狐躡故縣城在縣西南三十五里

石樓縣

中下東至州九十里

本漢土軍縣也屬西河郡晉省後魏孝文

帝於此城置吐京郡即漢土軍縣蓋胡俗音訛以軍為京也隋

開皇五年又以吐京屬隰州十八年改吐京為石樓縣因縣東

石樓山為名也

石樓山在縣東南六十里水經注曰蒲水出石樓山

黃河東去縣九十九里

龍泉水出縣東南去縣十里山下牧馬多產名駒故得龍泉之

號

縣理城漢土軍城也其城圓而不方故謂之團城

元和郡縣圖志卷第十二終

元和郡縣圖志卷第十三

唐 李吉甫 撰

河東道三

河東節度使 太原府 汾州 沁州 儀州

太原府

并州

開元戶十二萬六千八百四十

鄉二百四十五鄉二百四十九

今為河東節度使理所

管州十一 太原府 汾州 沁州 儀州 嵐州 石州

忻州 代州 蔚州 朔州 雲州

縣四十七 都管戶一十五萬一千六百八十三

禹貢冀州之域禹貢曰既修太原注曰高平曰原今以為郡名

舜典曰肇十有二州王肅注曰舜為冀州之北太廣分置并州

至夏復為九州省并州合於冀州周之九州復置并州職方曰

正北曰并州其山鎮曰恆山藪曰昭餘祁川曰滹沱漚夷浸曰
涑易釋名曰并兼也言其州或并或設因以爲名春秋晉荀吳
敗狄於大鹵卽太原晉陽縣也中國曰太原夷狄曰大鹵按晉
太原大鹵大夏夏墟平陽晉陽六名其實一也太康地記曰并
州不以衛水爲號又不以恆山爲名而言并者蓋以其在兩谷
之閒乎按今州本高辛氏之子實沈又金天氏之子臺駘之所
居也左傳曰昔高辛氏有二子伯曰闕伯季曰實沈居於大林
不相能也日尋干戈后帝不臧遷實沈於大夏主參金天氏有
裔子曰昧爲元冥師生允格臺駘以處太原晉陽縣也太原臺
駘之所居按今州又爲唐國帝堯爲唐侯所封又爲夏禹之所
都也帝王世紀曰帝堯始封於唐又徙晉陽及爲天子都平陽
平陽卽今晉州晉陽卽今太原也又曰禹自安邑都晉陽至桀
徙都安邑至周成王以封弟叔虞是爲晉侯史記曰成王與叔
虞戲削桐葉爲圭曰以是封汝周公請封之於唐成王曰吾戲
耳周公曰天子無戲言遂以封之今州春秋時爲晉國戰國時
爲趙地左傳曰晉趙鞅入晉陽以叛潁容曰趙簡子居晉陽至
成公居邯鄲史記曰智伯率韓魏攻趙襄子奔保晉陽晉爲韓
魏趙所滅故其地屬趙地理志曰趙西有太原秦本紀曰莊襄
王二年蒙驁攻趙定太原四年初置太原郡始皇置三十六郡
仍爲太原郡漢二年魏豹反爲楚盡有太原上黨之地九月韓
信虜魏豹定魏地置河東上黨太原郡六年以太原二十一縣
爲韓國徙封韓王信都太原七年信反走入匈奴十一年封皇
子爲代王都晉陽文帝元年立皇子參爲太原王都晉陽地理
志云太原郡領二十一縣屬并州後漢末省并州入冀州魏文

帝黃初元年復置并州改太原郡爲太原國初曹公圍袁尙於
鄴時袁紹外甥高幹爲并州刺史沮授說幹曰并州左有恆山
之險右有大河之固北有強胡宜速迎尙並力觀變幹不能用
故敗晉惠帝時并州之地盡爲劉元海所有其後劉曜徙都長
安自平陽已東盡入石勒至苻堅姚興赫連勃勃並於河東郡
置并州後苻丕爲慕容垂所迫奔於晉陽稱帝一年爲慕容永
所滅後魏復爲太原郡周武帝建德六年平齊置六府於并州
後省六府置并州總管隋開皇二年廢總管置河北道行臺尙
書省今州理是也九年廢行臺復置并州總管大業元年廢總
管三年罷州爲太原郡隋季陵遲寇盜充斥煬帝以高祖爲山
西河東道撫慰大使太原郡留守仍遣武賁郎將王威高君雅
爲副時賊帥歷山飛眾號十萬來寇郡境劉武周又殺太守王
仁恭舉兵馬邑俄又攻破汾陽宮監裴寂晉陽令劉文靜勸高
祖舉兵旬日閒眾至數萬威君雅有疑心高祖斬之以徇時大
業十三年也其年入關尅定京邑高祖輔政義寧元年太原郡
仍舊不改武德元年罷郡爲并州總管三年廢總管四年又置
其年又改爲上總管五年又改爲大總管七年又改爲大都督
天授元年罷都督府置北都神龍元年依舊爲并州大都督府
開元十一年玄宗行幸至此州以王業所興又建北都改并州
爲太原府立起義堂碑以紀其事二十一年分天下州郡爲十
五道置採訪使以檢察非法太原爲河東道又於邊境置節度
使以式遏四夷河東最爲天下雄鎮

河東節度理太原府管兵五萬五千人馬一萬四千

匹衣賜一百二十六萬

正段軍糧五十萬石

太原府城內聖曆二年置管兵二萬人馬

五千五百匹

雲中郡守捉東南去單于府二百七十里調露中裴行儉破突厥置管兵七千七百八人馬一千二百

百匹東南去理 **大同軍** 雁門郡北三百里調露中突厥南侵裴

所八百餘里 行儉開置管兵九千五百人馬五千五

百匹東南去理所入 **橫野軍** 安邊郡東北四百四十里開元中河

百餘里雁門今代州 **樓煩郡** 東公張嘉貞移置管兵七千八百

人馬一千八百匹西南去理所 **定襄郡** 去理所百八十里管兵

九百餘里安邊郡今蔚州地界 **樓煩郡** 東南去理所二百五十里管

雁門郡 去理所五百里 **樓煩郡** 東南去理所二百五十里管

嵐軍 樓煩郡北百里長安中李迥秀置管兵 **天寶元年改北都**

為北京今太原有三城府及晉陽縣在西城太原縣在東城汾

水貫中城南流

府境 東西南北

八到 西南至上都一千二百六十里

南至東都八百九十里

東南至儀州三百四十五里

西南至沁州三百四十里

東至趙州五百六十里

北至忻州一百八十里

正南微東至潞州四百五十里

貢賦 龍骨 人參 黃石鍾 柏子仁 蒲荷 甘草

賦 銅鏡 賦 布 麻

管縣十三 太原 晉陽 榆次 清源 壽陽 太谷

祁 文水 交城 廣陽 陽曲 孟 樂平

太原縣 赤 郭下 元和戶 開元戶二萬一千六百五十六 鄉四十

墾田

本漢晉陽縣地高齊河清四年自今州城中移晉陽縣於汾水

東隋文帝開皇十年移晉陽縣於州城中仍於其處置太原縣

屬并州大業三年罷州置太原郡縣仍屬焉隋末移入州城貞

觀十二年還遷於舊理在州東二百六十步

牢山一名看山在縣東北四十五里後魏書曰劉聰遣子祭襲

晉陽猗盧救之遂獵牢山陳閱皮肉山為之赤其山出金鈔

潛邱在縣南三里爾雅曰晉有潛邱隋開皇二年於其上置大

興國觀

洞過水東自榆次縣界流入西去縣三十里入晉陽縣界
陽曲故城在縣東北四十五里

陽直故城在縣東北二十里隋開皇十六年改陽曲縣理此

晉渠在縣西一里西自晉陽縣界流入汾東地多鹹鹵井不堪
食貞觀十三年長史英國公李勣乃於汾河之上引決晉渠歷
縣經鄆又西流入汾水

晉陽縣

赤

開元戶一萬二千八百八十一

鄉二十五

郭下

元和戶

本漢舊縣也屬太原郡至後魏並不改按此前晉陽縣理州城
中高齊武成帝河清四年移晉陽縣於汾水東今太原縣理是
也武平六年於今理置龍山縣屬太原郡因縣西龍山爲名也
隋開皇三年罷郡置并州十年廢龍山縣移晉陽縣理之大業
三年罷州爲太原郡縣仍屬焉皇朝因之在州南二里

懸甕山一名龍山在縣西南十二里山海經曰懸甕之山晉水
出焉其上多玉其下多銅

蒙山在縣西北十里十六國春秋曰前趙劉聰征劉琨不克略
晉陽之人踰蒙山而歸卽謂此也今山上有楊忠碑爲周將討
齊戰勝隋開皇二年追紀功烈始建此碑忠卽文帝之考諡曰
武元皇帝

汾水北自陽曲縣界流入經縣東二里又西南入清源縣界
晉水源出縣西南懸甕山水經注曰晉水出懸甕山東過其縣
南昔智伯遏晉水灌晉陽城不沒者三版後人踵其遺跡蓄以
爲沼沼水分爲二派其北瀆卽智氏故渠也其瀆乘高東北注
入晉陽城以周灌漑東南出城注入汾水其南瀆於石塘下伏

流東南出晉陽城南又東南入於汾今按晉水初泉出處砌石
爲塘自塘東分爲三派其北一派名智伯渠東北流入州城中
出城入汾水其次派東流經晉澤南又東流入汾水此二派卽
酈道元所言分爲二派者也其南派隋開皇四年開東南流入
汾水

洞過水東自太原縣界流入西入於汾晉水下口也水經注曰
劉琨之爲并州也劉元海引兵邀擊之合戰於洞過卽是水也
今按此水出沾縣北山沾卽今樂平縣也水經縣西南二十五
里入汾水

晉澤在縣西南六里隋開皇六年引晉水溉稻田周迴四十一
里

府城故老傳晉并州刺史劉琨築今按城高四丈周迴二十七

里城中又有二城其一曰大明城卽古晉陽城也左傳言董安

于所築史記云智伯攻襄子於晉陽引汾水灌其城城不浸者

三版春秋後語云智伯攻晉陽決晉水灌之城中懸釜而炊今

按城東有汾水南流城西又有晉水入城而史記云引汾水後

語云決晉水二家不同未詳孰是高齊後帝於此置大明宮因

名大明城姚最序行記曰晉陽宮西南有小城內有殿號大明

宮卽此也城高四丈周迴四里又一城南面因大明城西面連

倉城北面因州城東魏孝靜帝於此置晉陽宮隋文帝更名新

城煬帝更置晉陽宮城高四丈周迴七里又一城東面連新城

西面北面因州城開皇十六年築今名倉城高四丈周迴八里

故唐城在縣北二里堯所築唐叔虞之子燮父徙都之所也

三角城在縣西北十九里一名徙人城

捍胡城一名看胡城在縣北二十三里

受瑞壇在州理倉城中義旗初高祖神堯皇帝受瑞石於此壇
文曰李理萬吉

晉陽故宮一名大明宮在州城內今名大明城是也昔智伯攻
趙襄子襄子謂張孟談曰無箭奈何對曰臣聞董安于簡主之
才臣也理晉陽公宮之垣皆以藝蒿楛牆之蒿至於丈於是發
而試之其堅則箇輅之勁不能過也公曰矢足矣吾銅少對曰
臣聞董安于之理晉陽公宮之室皆以鍊銅爲柱質請發而用
之則有餘銅矣高齊文宣帝又於城中置大明宮

竹馬府在州城中

汾橋架汾水在縣東一里卽豫讓欲刺趙襄子伏於橋下襄子
解衣之處橋長七十五步廣六丈四尺

晉祠一名王祠周唐叔虞祠也在縣西南十二里水經注曰昔
智伯遏晉水以灌晉陽其川上滂後人蓄以爲沼沼西際山枕
水有唐叔虞祠水側有涼堂結飛梁於水上晉川之中最爲勝
處序行記曰高洋天保中大起樓觀穿築池塘自洋以下皆遊
集焉至今爲北都之勝

介之推祠在縣東五十里

唐叔虞墓在縣西南十六里

高齊相國咸陽王斛律金墓在縣西南十七里

起義堂碑在乾陽門街開元十一年玄宗幸太原所立御製并
書

晉祠碑在乾陽門街貞觀二十年太宗幸并州所置御製并書
講武臺在縣西北十五里顯慶五年置

榆次縣畿西去府開元戶一萬五千四百三十七

本漢舊縣即春秋時晉魏榆地左傳曰石言於晉魏榆注曰魏

晉邑榆即州理名也史記曰莊襄王二年使蒙驁攻趙魏榆漢

以為縣屬太原郡後魏太武帝并入晉陽縣宣武帝復置榆次

縣高齊文宣帝省自今縣東十里移中都縣理之屬太原郡十

年改中都縣又為榆次縣三年罷州為郡縣仍屬焉皇朝因之

麓臺山俗名鑿臺山在縣東南三十五里

洞過水東自壽陽縣界流入經縣南四里又西南入太原縣界

中都故城縣東十里高齊移於廢榆次城即今縣理是也

鑿臺在縣南四里水經注曰洞過水西過榆次縣南水側有鑿

臺智伯瑤刳腹絕腸折頸摺頤之處史記曰智氏信韓魏從而

伐趙攻晉陽韓魏殺之於鑿臺之下說苑曰智氏見伐趙之利

不知榆次之禍皆謂此也今按其臺為洞過水所侵無復遺跡

原過祠俗名原公祠在縣東九里史記曰智伯率韓魏攻趙趙

襄子懼乃奔保晉陽原過從後至於王澤見三人自帶以上可

見自帶以下不可見與原過竹二節莫通曰為我遺趙毋卹原

過既至以告襄子襄子齋三日親自剖竹有朱書曰趙毋卹余

霍泰山山陽侯天使也三月丙戌余將使汝反滅智氏汝亦立

我百邑襄子再拜受三神之令既滅智氏遂祠三神於百邑使

原過主之

麓臺山祠俗名智伯祠在麓臺山上

清源縣畿東北至開元戶八千五百四十一

本漢榆次縣地地理志曰榆次有梗陽鄉魏戊邑按梗陽在今縣南百二十步梗陽故城是也自漢晉皆為榆次縣地後魏省

府三十九里元和戶鄉十七

榆次縣地屬晉陽隋開皇十六年於梗陽故城置清源縣屬并州因縣西清源水爲名大業二年省又爲晉陽縣地武德元年重置

汾水經縣東去縣九里又東南入文水縣界

梗陽故縣城春秋晉大夫祁氏邑也在縣南百二十步左傳曰晉殺祁盈遂滅祁氏分爲七縣魏戊爲梗陽大夫是也隋開皇十六年於其城內置清源縣

鶯城在縣東南二十二里晉陽春秋曰永嘉元年洛陽步廣里地陷有二鶯色黃蒼者飛冲天白者不能飛蒼雜色故夷之象劉曜以爲己瑞築此城以應之

閻沒墓在縣西南三里左傳曰梗陽人有獄魏戊不能斷以獄上其大宗賂以女樂魏子將受之魏戊謂閻沒必諫許諾退朝待於庭饋入召之比置三歎魏子問之對曰或賜小人酒不夕食饋始至恐不足中置自咎曰豈將軍食之而有不足及饋之畢願以小人之腹爲君子之心屬饜而已魏子辭梗陽人

壽陽縣

畿西南至府一百五十里

開元戶五千一百六十七 鄉十元和戶

本漢榆次縣地西晉於此置受陽縣屬樂平郡永嘉後省晉末山戎內侵後魏太武帝遷戎外出徙受陽之戶於太陵城南置受陽縣屬太原郡受陽縣卽今文水縣是也隋開皇十年改受陽爲文水縣又於受陽故城別置受陽縣屬并州卽今縣是也大業三年罷州爲太原郡縣仍屬焉武德三年置受州縣改屬焉貞觀八年廢受州縣屬并州十一年更名壽陽

方山在縣北四十里

洞過水東自樂平縣界流入在縣南五十里又西南入榆次縣

界

馬首故城在縣東南十五里左傳曰晉分祁氏之田為七縣韓固為馬首大夫即其地也

神武故城後魏神武郡也在縣北三十里周廢

太谷縣畿西北至開元戶一萬五百九十鄉二十

本漢陽邑縣地屬太原郡今縣東十五里陽邑故城是也後漢明帝以馮魴為陽邑侯後魏太武帝省景明二年復置陽邑縣屬太原郡即今縣是也高齊及周同隋開皇三年罷郡屬并州十八年改陽邑為太谷縣因縣西太谷為名大業三年罷州為太原郡縣仍屬焉武德三年分并州之太谷祁二縣於此置太州六年省太州復以太谷祁縣屬并州

白壁嶺在縣北七十五里

蔣谷水今名象谷水源出縣東南象谷經縣北四里北入清源縣界

陽邑故城在縣東南十五里

咸陽故城在縣西南十里秦伐趙築之以咸陽兵戍之因名

蘿摩亭俗名落漠城在縣西北十九里

祁縣畿北至開元戶一萬五千七百八十二鄉三十

本漢舊縣即春秋時晉大夫祁奚之邑也左傳曰晉殺祁盈遂滅祁氏分為七縣以賈辛為祁大夫注曰太原祁縣也按漢祁縣在東南五里故祁城是也後漢迄後魏並不改高齊天保七

年省隋開皇十年重置屬并州武德二年改屬太州六年省太州還屬并州

胡甲水一名太谷水東南自潞州武鄉縣界流入又南入汾州平遙縣界

故祁城漢祁縣城也在縣東南五里晉大夫賈辛邑水經注曰賈辛以貌醜妻不爲言與之如臯射雉中之妻乃笑按左傳魏獻子謂賈辛曰昔賈大夫惡取妻而美三年不言御以如臯射雉獲之其妻始笑而言注曰賈國之大夫以此而言則辛非射雉者酈道元所引爲謬

趙襄子城在縣西六里

雲州故城後魏雲州城也在縣西二十里孝武帝永熙中寄理并州界謂此也

祁奚墓在縣東南七里

後漢溫序墓在縣西北十四里序本祁人死葬洛陽其子夢序云久客思故鄉乃反葬焉

後漢周黨墓在縣東南十四里黨廣武人世祖引見伏而不謁高齊唐邕墓在縣東南七十里碑云齊尙書令晉昌王

文水縣

畿

東北至

開元戶

一萬二千六百六

鄉二十三

本漢大陵縣地屬太原郡今縣東北十三里大陵故城是也後魏省仍於今理置受陽縣屬太原郡隋開皇十年改受陽縣爲文水縣因縣西文谷水爲名皇朝因之天授元年改爲武興縣神龍元年復爲文水縣城甚寬大約三十里百姓於城中種水田

汾水東北自清源縣界流入經縣東十五里又西南入汾州隰城縣界

文水西北自交城縣界流入經縣西又南入隰城縣界

大陵城漢大陵縣也在縣東北十里史記曰趙武靈王游大陵
夢處女鼓琴而歌異日數言所夢想見其狀吳廣聞之因進孟
姚焉

平陶城漢平陶縣城也在縣西南二十五里屬太原郡後魏改
爲平遙縣後西胡內侵遷居京陵塞在今汾州界

大于城在縣西南十一里本劉元海築令兄延年鎮之胡語長
兄爲大于因以爲名

交城縣畿東北至開元戶五千四百十三鄉十二
府八十里元和戶

本漢晉陽縣地開皇十六年分晉陽縣置交城縣取古交城爲
名屬并州皇朝因之天授二年長史王及善自山北故交城縣
移就卻波村置

少陽山在縣西南九十五里其上多玉其下多赤銀高二百丈
周迴二十里

羊腸山在縣東南五十三里石磴縈委若羊腸後魏於此立倉
今嶺上有故石墟俗云太武帝避暑之所地理志上黨壺關亦
有羊腸陂在今潞州界不謂此也

狐突山在縣西南五十里出鐵鉞
汾水西北自嵐州靜樂縣界流入

文谷水出縣西南文谷水經曰文水出大陵縣西山文谷按大
陵縣在今文水縣北十三里大陵故城是也文水發源此城西
北東南流入文水縣界行八十里

廣陽縣畿西南至府開元戶二千六百七十三鄉五
三百六十里元和戶

本漢上艾縣地屬太原郡後漢屬常山國晉屬樂平郡後魏改
石艾縣屬樂平郡不改隋開皇三年罷郡改屬遼州大業三年

省遼州後屬并州武德三年又屬遼州遼州今太原府樂平縣理是也六年改屬受州貞觀八年廢受州後屬并州天寶元年改爲廣陽縣因縣西南八十里廣陽故城爲名也

浮山在縣東南三十五里

澤發水一名阜漿水亦名妒女泉源出縣東北董卓壘東今其泉初出大如車輪水色青碧泉傍有祠土人祀之婦人絃服靚妝必興雷電故曰妒女故老傳此泉中有神似鼈畫伏夜遊神出水隨神而涌其水東北流入并陘縣界

廢受州城在縣西北三十里舊名塞魚城武德八年因故跡築移受州理此貞觀八年廢

井陘故關在縣東北八十里史記曰漢二年韓信與張耳欲東下井陘擊趙王成安君陳餘聚兵井陘口二十萬廣武君李左車說成安君曰井陘道狹車不得方軌騎不得成列假臣奇兵三萬從閒道絕其輜重不至十日兩將之頭可致戲下餘不從故敗今按井陘亦名土門

盤石故關在縣東北七十里

葦澤故關在縣東北八十里

董卓壘在縣東北八十里水經注曰澤發水出董卓壘東

妒女祠在縣東北九十里澤發水源

陽曲縣

畿南

至府七十里

元和

戶八千

一百二十二

鄉十六

本漢舊縣也屬太原郡

黃河千里一曲曲當其陽故曰陽曲按

此前陽曲縣今忻州定襄縣是也後漢末移於太原縣北四十里陽曲故城是也後魏又移於今縣南四里陽直故城隋開皇三年改爲陽直縣十年又移於今縣東北四十里汾陽故縣

十六年改陽直縣爲汾陽縣因漢舊名也煬帝又改爲陽直縣
移理木井城卽今縣理是也武德三年又於今縣西十五里分
置汾陽縣屬并州七年省陽直縣改汾陽爲陽曲縣因漢舊縣
也

方山在縣東六十里

汾水西自交城縣流入經縣西南去縣三十里又東南入太原
縣界

縣城故木井城也東魏孝靜帝築城中有井以木爲甃因名之
狼孟故城在縣東北三十六里史記曰始皇十五年大興兵至
太原取狼孟是也漢以爲縣屬太原郡晉末省按城左右狹澗
幽深南面大壑俗謂之狼馬澗舊斷澗爲城今餘壁猶存

故孟城漢孟縣也本春秋時晉大夫祁氏邑在縣東北八十里
左傳曰晉殺祁盈遂滅祁氏分爲七縣以孟景爲孟大夫漢以
爲縣

石嶺鎮在縣東北七十里

孟縣

畿西南至府
二百二十里

開元戶五千二百七十六

鄉十

本漢舊縣屬太原郡後漢及晉不改按此前孟縣在今縣西南
陽曲縣東北八十里故孟縣城是也後魏省地屬石艾縣隋開
皇十六年分石艾縣置原仇縣屬遼州因原仇故城爲名卽今
縣是也大業二年改原仇爲孟縣因漢舊名屬并州皇朝因之
武德三年割并州之孟壽陽二縣於此置受州貞觀八年省受
州孟縣復屬并州

白馬山在縣東北六十里山海經曰白馬之山其陽多玉石其
陰多鐵及赤銅木馬之水出焉山上有白馬關後魏所置

原仇山在縣北三十里出人參鐵鉞縣取此山為名
滹沱水西自代州五臺縣界流入南去縣百里

縣城本名原仇城亦名仇由城按韓子曰智伯欲伐仇由國道
難不通鑄大鐘遺之仇由大悅除塗將內之赤章曼支諫不聽
斷轂而馳仇由以亡蓋其地也

樂平縣 畿西南至開元戶二千六百八十九 鄉五

本漢沾縣屬上黨郡 沾音丁晉於此置樂平郡沾縣屬焉又別

置樂平縣後魏太武帝省樂平郡及縣晉孝明帝於今儀州和
順縣重置樂平郡及縣高齊移理沾城即今縣是也隋開皇十
六年於此置遼州縣屬焉大業二年省遼州以樂平屬并州皇
朝因之武德六年屬受州貞觀八年省受州縣改屬并州

少山一名河逢山在縣西南三十里福地記曰河逢山在樂平
沾縣高八百丈可避兵水此即恆山之佐命也

沾嶺在縣西三十里

清漳水出縣西南少山山海經曰少山清漳水出焉今按清漳
出樂平濁漳出潞州長子縣界

縣城即漢沾縣城也隋文帝更加修築

昔陽故城一名夕陽城在縣東五十里左傳曰晉荀吳假道於
鮮虞遂入昔陽滅肥子綿臯歸七國時趙戍於此

汾州 西河開元戶五萬三千七十六 鄉一百一十四

禹貢冀州之域其在虞舜十二州及周皆屬并州春秋時為晉

地後屬魏謂之西河子夏居西河吳起為西河守皆謂此也秦
屬太原郡漢武帝元朔四年置西河郡領縣三十六理富昌縣
是也後漢徙理離石即今石州離石縣也獻帝末荒廢魏黃初

二年乃於漢茲氏縣置西河郡即今州理是也晉惠帝時為劉元海所攻破郡遂廢後魏孝文帝太和八年復於茲氏舊城置西河郡屬吐京鎮按吐京鎮今隰州西北九十里石樓縣是也十二年改吐京鎮為汾州西河郡仍屬焉明帝時為胡賊所破因北移西河郡理平陽界高齊又於此城置南朔州周武帝廢南朔州宣帝於此置汾州隋大業三年廢汾州還於隰城縣置西河郡皇朝初改為涪州武德三年又改涪州為汾州

州境東西一百六十四里南北二百八十五里

八到西南至上都一千九十里東南至東都九百三十里

東北至太原府一百七十里東南至沁州二百六十里

西北至石州一百六十里東南至潞州四百四十里西南至隰州二百七十里

貢賦龍鬚麻 石膏 菽 粟

管縣五 西河 孝義 介休 靈石 平遙

西河縣望郭下 開元戶一萬二千三百七十五 鄉二十五

本漢茲氏縣也曹魏於此置西河郡晉改為國仍改茲氏縣為隰城縣上元元年改為西河縣今城內有晉西河王斌碑文字殘缺

謁泉山在縣東北四十里一名隱泉山上有石室去地五十餘丈頂上平地可十頃相傳以為子夏石室
比干山在縣北一百一十里

文湖一名西河泊在縣東十里多蒲魚之利

八門城在縣北十五里劉元海遣將喬嵩攻西河築營自固營有八門因名

卜商祠在縣北四十里

孝義縣

緊西北至州三十五里

開元戶一萬六百八十五

本漢茲氏縣地曹魏移西河郡中陽縣於今理永嘉後省入隰城後魏又分隰城於今靈石縣東三十里置永安縣貞觀元年以縣名與涪州縣名同改為孝義因縣人郭興有孝義故以名焉

勝水在縣南一里

團城在縣西北十八里後魏築以防稽胡其城紆曲故名團城魏文侯墳在縣西五里

段干木墓在縣東北二十五里

介休縣

望西北至州六十五里

開元戶一萬一千三百八十三鄉二十二

本秦漢之舊邑在介山西因名之後魏明帝時為胡賊所破至孝靜帝更修築遷朔州軍人鎮之因立為南朔州但領軍人不領郡縣其介休縣仍屬汾州高齊省介休入永安縣周武帝省南朔州復置介休縣宣帝改介休為平昌縣隋開皇末又改平昌為介休縣義寧元年於縣置介休郡武德元年改郡為介州貞觀元年廢介州以縣屬汾州

介山在縣西南二十里

雀鼠谷在縣西十二里

汾水在縣北十二里

鄔城泊在縣東北二十六里周禮并州之藪曰昭餘祁即鄔城泊也

郭林宗墳在縣東三里周武帝時除天下碑唯林宗碑詔特留

靈石縣

上北至州一百二十里

開元戶三千七百三十一鄉八

本漢介休縣地隋開皇十年因巡幸開道得瑞石遂於谷口置縣因名靈石皇朝因之

介山在縣東四十二里

汾河在縣北十步深一丈濶三丈

賈胡堡在縣南三十五里義寧元年義師次於霍邑隋將宋金

剛拒不得進屯軍此堡有霍山神見靈事已具於霍邑縣敘事

平遙縣望西北至開元戶一萬八千九百七鄉三十八州八十里

本漢平陶縣地屬太原郡後漢隸西河郡魏以太武帝名燾改

平陶為平遙隋屬西河郡義寧元年於介休縣置介休郡以平

遙縣屬焉武德元年於此置介州縣屬不改貞觀元年省州縣

屬汾州

麓臺山在縣東南五十二里

京陵故城在縣東七里漢京陵縣晉九原地也禮記注云九原

晉卿大夫之墓地也

中都故城在縣西十二里屬太原郡漢文帝為代王都於此

沁州陽城開元戶六千五百八十鄉一十三中下元和戶二千二百二十鄉一十三

禹貢冀州之域春秋時其地屬晉戰國時屬韓在秦為上黨郡

地今州即漢上黨郡之穀遠縣地也隋開皇十六年於此置沁

州因州東沁水為名大業二年省沁州武德元年重置

州境東西一百五十里南北二百六十四里

八到西南至上都一千二百里東南至東都六百三十里

西南至晉州二百九十里西北至汾州二百六十里

東北至太原府三百四十里西至晉州霍邑縣一百五十里東南至潞州三百三十里

貢賦

開元貢賦

龍鬚席 麻布

管縣三 沁源 和川 絳上

沁源縣

中郭下

開元戶二千二百五十四

鄉五

本漢穀遠縣地舊在今縣南百五十里孤遠故城是也語音訛轉故以穀為孤耳後魏莊帝於今理置沁源縣因沁水為名也屬義寧郡隋開皇三年罷郡縣屬晉州十六年置沁州縣屬焉

霍山一名太岳在縣西七十八里
沁水自絳上縣界流入在縣東一里

和川縣

中下

北至

開元戶二千八十

鄉四

本漢穀遠縣地後魏莊帝於今縣南九里置義寧縣屬義寧郡隋開皇三年罷郡改屬晉州十六年置沁州縣屬焉十八年改為和川縣大業三年省武德元年重置

烏嶺在縣西十六里

沁水在縣東十里

棄波水在縣東八十步

冀缺墓在縣南三十六里

絳上縣

中下

西南至

開元戶一千八百一十五

鄉四

本漢穀遠縣地隋開皇十六年置絳上縣屬沁州以縣西界有絳上地因以為名

羊頭山一名謁戾山在縣東北五十里沁水所出

沁水一名少水出縣東南二十四里覆甌山左傳曰齊侯伐晉

封少水為京觀也

霍山在縣西南八十里

儀州

樂平

開元戶七千九百七十五

鄉一十九

元和戶一千六百五十一

鄉二十

禹貢冀州之域春秋時其地屬晉戰國屬韓秦為上黨郡地今州理即漢上黨郡之涅氏縣地也後漢於此置陽阿縣屬上黨郡晉改為轅陽屬樂平郡後魏明帝改轅陽為遼陽隋開皇十六年於轅陽故城置遼山縣屬并州即今州理是也武德三年於此置遼州八年改為箕州因遼山縣界箕山為名先天元年以與玄宗諱同聲改為儀州因州東夷儀嶺為名也

州境 東西二百五十里 南北一百九十五里

八到 西南至上都一千六百四十里 西南至東都七百八十里 西北至太原府三百四十五里 西至太原府祁縣三百里 正東微南至洛州三百六十里 南至潞州三百一十里 北至太原府樂平縣一百十里

貢賦 開元貢 人參三十兩

管縣四 遼山 榆社 平城 和順

遼山縣 中郭下 開元戶二千一百九十 鄉五

本漢涅氏縣地後漢於此置陽阿縣屬上黨郡晉改為轅陽縣屬樂平郡後魏明帝改為遼陽隋開皇十六年改置遼山縣因縣西北遼山為名皇朝因之

箕山在縣東四十五里上有許由冢按司馬遷傳曰余登箕山上有許由冢則在今洛州陽城縣不當在此

玉指山在縣東五十里

祝融祠在縣北二里

榆社縣 中 東至州 開元戶二千七百一十 鄉六 一百一十里

本漢涅氏縣地晉於今縣西北三十五里置武鄉縣屬上黨郡石趙時改屬武鄉郡隋開皇十六年於此置榆社縣屬韓州 今潞

州襄垣縣是也因縣西北榆社故城為名大業二年省義寧二年又置

武德三年於縣置榆州縣屬焉六年廢榆州以縣屬遼州後屬

儀州縣城故武鄉城也石勒時築前趙錄曰石勒上黨武鄉人

僭號後還令曰武鄉吾之豐沛其復之三世

石勒漚麻池在縣北三十里即勒微時與李陽所爭處今枯涸

纔有處所

平城縣下東南至開元戶九百五十四鄉三

本漢涅氏縣也晉置武鄉縣地屬焉隋開皇十六年於趙簡子

所立平都故城置平城縣屬遼州大業三年改屬并州武德三

年改屬榆州六年省榆州改屬遼州貞觀八年改屬箕州先天

元年改屬儀州

八賦嶺在縣西南三十里武鄉水所出

和順縣中南至州開元戶二千一百二十九鄉五

本漢沾縣地即韓之閔與邑也史記曰秦伐韓閔與趙惠文王

使趙奢救之大破秦師即此地也隋開皇十年於今理置和順

縣屬并州因縣東北和順故城以為名

九京山在縣西十里

清漳水在縣北



元和郡縣圖志卷第十三終

元和郡縣圖志卷第十四

唐 李吉甫 撰

河東道四

嵐州 石州 忻州 代州 蔚州 朔州 雲州

嵐州

樓煩下

開元戶一萬七百二十六
元和戶六千三百八十二

鄉三十三

禹貢冀州之域周并州之域春秋時屬晉晉滅後為胡樓煩王所居趙武靈王破以為縣秦為太原郡地在漢即太原郡之汾陽縣地也漢末大亂匈奴侵邊自定襄已西盡雲中雁門西河之間遂空建安中曹公糾率散亡立新興郡晉末陷劉元海後魏於今理置嵐州因州西岢音嵐山為名也隋大業四年於靜樂縣界置樓煩郡因漢樓煩縣為名隋亂陷賊武德四年平劉武周置東會州六年省東會州重置嵐州天寶元年改為樓煩

郡乾元元年復為嵐州

州境東西三百一十里
南北二百七十八里

八到南至上都取太原路一千五百八十里
取石隰路一千三百七十五里

東南至東都一千二百一十里
東至忻州二百四十里

西至黃河二百八十里
河上有合河關從關西至麟州一百二十里

南至石州二百四十里
東北至朔州三百七十四里

東南至太原府三百三十里
東北至代州三百里

貢賦開元貢 熊皮 石蜜
賦 布 麻

管縣四 宜芳 靜樂 合河 嵐谷

宜芳縣上 郭下 開元戶五千五百二十四 鄉十一

本漢汾陽縣地屬太原郡後魏於此置岢嵐縣隋開皇十八年改為汾源縣大業四年改汾源為靜樂縣八年分靜樂置嵐城縣屬樓煩郡武德四年改為宜芳縣

岢嵐山在縣北九十八里高二千餘丈西北與雪山相接

岢嵐鎮在縣西北九十八里

秀容故城在縣南三十里劉元海感神而生姿容秀美因以為名也

靜樂縣上 西至州 開元戶三千四百八十七 鄉七
四十五里

本漢汾陽地城內有堆阜三俗名三堆城隋開皇三年自今宜芳縣北移岢嵐縣於三堆城十八年改為汾源縣大業二年改為靜樂縣武德四年於縣置北管州因管涔山為名六年省縣屬嵐州

管涔山在縣北一百三十里汾水源出焉初劉曜隱於此山山神使二童子獻劍於曜曰管涔山王使謁趙皇帝獻劍

伏戎城在縣北八十里隋樓煩郡所理也

隋汾陽故宮在縣北一百二十里

樓煩關在縣北一百五十里

天池在縣北燕京山上周迴八里陽旱不耗陰霖不溢故老言嘗有人乘車風飄墮池有人獲車輪於桑乾泉後魏孝文帝以金珠穿魚七頭放此池後亦於桑乾泉得之隋煬帝嘗於池南置宮每夜風雨吹破宮竟不成今池側有祠謂之天池祠

合河縣 中 東至州 開元戶一千八百五十九 鄉四 一百八十里

本漢汾陽縣地後魏於蔚汾谷置蔚汾縣屬神武郡隋開皇三年罷郡縣屬石州大業二年改為臨泉縣四年屬樓煩郡武德七年改為臨津縣屬嵐州貞觀元年改為合河縣以城下有蔚汾水西與黃河合故曰合河

黃河在縣西二里

合河關在縣北三十五里

蔚汾關在縣東七十里

隋長城起縣北四十里東經幽州延袤千餘里開皇十六年因

古蹟修築

嵐谷縣 中 南至 開元戶四千六百五十七 鄉九 州九十里

隋大業三年置岢嵐鎮壓草城川賊路長安三年於此置嵐谷縣景龍年廢開元十二年重置因嵐谷為名

石州 昌化 開元戶九千二百六十二 鄉三十二 元和戶五千二百二十 鄉三十二

禹貢冀州之域虞及周屬并州春秋時屬趙亦為白狄之地今步落稽其胄也在秦為西河郡之離石縣靈帝末黃巾大亂百姓南奔其郡遂廢魏黃初三年復置離石縣晉惠帝末劉元海

起於河西攻陷郡縣其離石又沒於賊石勒時改為永石郡後魏明帝改為離石鎮高齊文宣帝於城內置西汾州周武帝改為石州隋大業二年又為離石郡武德元年改為石州五年置總管七年改為都督貞觀六年復為石州

州境

東西一百九十里
南北三百三十里

八到

西南至上都一千二百五十里
東南至東都一千九十里
東南至汾州一百六十里
西渡河至綏州二百二十里
正南微東至隰州二百五十里
北至嵐州二百五十里

貢賦

開元貢賦

胡女布三端
麻布

龍鬚席五領

麝香

蜜蠟

管縣五

離石

平夷

定胡

臨泉

方山

離石縣

中郭下

開元戶二千七百七十三

鄉五

本漢舊縣也屬西河郡縣東北有離石水因取名焉漢末荒廢魏黃初復置後陷劉元海石勒改為永石郡高齊文宣帝於此置昌化縣屬懷政郡後周復為離石屬石州隋氏不改皇朝因之

離石山今名赤洪嶺在縣西五十步高歡大破爾朱兆於赤洪嶺蓋此處也

盧城在縣東二十里晉并州刺史劉琨所築以攻劉曜

平夷縣

中東至州五十一里

開元戶一千五百七十一

鄉四

本漢離石縣地周宣帝割縣西五十一里置平夷縣屬石州隋氏不改皇朝因之

黃河西去縣一百四十五里

寧鄉水在縣西南一百五十步

定胡縣

中東至州九十五里

開元戶二千六百九

鄉五

本漢離石縣地周宣帝大象元年於此置定胡縣隋因之武德三年於縣置西定州貞觀二年廢州置孟門縣七年廢縣為孟門鎮八年廢鎮復為定胡縣

黃河去縣西二百步

孟門鎮在縣西一百步河東岸

臨泉縣

中下南至州一百七十里

開元戶一千五百九十六

鄉五

本漢離石縣地周大象元年於此置烏突郡烏突縣隋開皇元年改烏突郡為太和郡烏突縣為太和縣三年廢郡以太和縣屬石州武德三年改太和縣為臨泉縣

臨泉水在縣北一百步縣因此水為名

黃河在縣北二十里

方山縣

中南至州九十里

開元戶一千三百五十三

鄉四

本漢離石縣地高齊文宣帝於此縣北六十八里置良泉縣屬離石郡隋大業二年移就今縣南三十五里方山置故名方山貞觀十一年移於今理

赤洪水在縣南五十里

三角戍在縣北七十三里

忻州

定襄下

開元戶一萬四千三百三十八

鄉二十八

古并州之域春秋時為晉地戰國為趙地秦為太原郡地今州

即漢太原郡之陽曲縣也按漢陽曲縣在今州東四十五里定襄縣理是也後漢末大亂匈奴侵邊自定襄已西盡雲中雁門之間遂空曹公立新興郡以安集之理九原即今州是也後魏

宣武帝又於今州西北十八里故州城移肆州理此因肆盧川為名也隋開皇十八年改置忻州因州界忻川口為名也大業

二年省忻州義旗初又置新興郡武德元年廢郡復置忻州二年陷劉武周四年武周平依舊置忻州

州境東西一百四十五里南北八十六里

八到西南至上都一千四百四十里南至東都一千七十里

東北至代州一百六十里

西至嵐州二百四十里

南至太原府一百八十里

貢賦開元貢麝香扇十五枝賦麻布

管縣二 秀容 定襄

秀容縣上郭下 開元戶七千一百三十八 鄉十一

本漢陽曲縣地屬太原郡後漢末於此置九原縣屬新興郡後魏莊帝於今縣東十里置平寇縣隋開皇十八年於此置忻州又於今縣西北五十里秀容故城移後魏明元所置秀容縣於今理屬忻州國朝因之

滹沱水在縣東三十二里

定襄縣上 東至州 開元戶五千五百三十二 鄉十七

本漢陽曲縣屬太原郡黃河千里一曲縣當其陽故曰陽曲後魏末移陽曲縣於太原界仍於此城置定襄縣屬新興郡高齊省武成帝移平寇縣於此隋開皇十年移平寇於崞城今代州崞縣是也武德四年分秀容縣於漢陽曲城重置定襄縣聖阜今名聖人阜在縣東北二十里石上手足跡猶存

滹沱水西自秀容縣界流入

代州雁門中都督府 開元戶一萬五千七十七 鄉二十八 元和戶二千一百二十 鄉四十

古并州之域春秋時為晉地戰國時屬趙史記曰趙襄子與韓魏共滅智伯分晉地則趙有代句注之北今按句注在州西北

三十五里雁門縣界西陘山是也秦置三十六郡雁門是其一焉漢因之後漢末匈奴侵邊其地荒廢周宣帝大象元年自九原城移肆州於今理隋開皇五年改肆州為代州大業三年改為雁門郡隋氏喪亂陷於寇境武德四年平代置代州都督府州境東西三百二十里南北三百二十八里八到西南至上都一千六百里南至東都一千二百三十里北至朔州一百二十里西至嵐州三百里東北至蔚州四百里東南取崩石嶺至恆州五百四十里貢賦開元貢 鵬翎五具 麝香

管縣五 雁門 繁時 五臺 唐林 崢

雁門縣上郭下 開元戶五千二百二十一 鄉十

本漢廣武縣地屬太原郡後魏改屬雁門郡隋開皇三年罷郡縣仍屬肆州後改肆州為代州縣屬不改十八年改廣武縣為雁門縣蓋避太子之諱也國朝因之

夏屋山在縣東北三十五里史記曰趙襄子北登夏屋誘代王使廚人操銅料擊殺之遂有代地

句注山一名西陘山在縣西北三十里晉咸寧元年句注碑曰蓋北方之險有盧龍飛狐句注為之首天下之阻所以分別內外也漢高祖欲伐匈奴不從婁敬之說械繫於廣武遂踰句注困於平城謂此地也

河神祠在縣南開元九年并州刺史張說奏置

繁時縣中州六十里 開元戶一千五百九十三 鄉五

本漢舊縣屬雁門郡漢末匈奴侵寇舊縣荒廢晉又置繁時縣周省隋開皇十八年重置於今縣東六十里大堡戍大業十二

年移於武州城聖曆二年以縣在平川難於固守遂東移於今
理其城三面枕澗東接峻坂極為險固

秦戲山一名武夫山在縣東南九十里滹沱水出焉

五臺縣 中 西北至州 開元戶二千一百六十五 鄉五

本漢慮虜縣 慮音闕 屬太原郡因慮虜水為名也晉省後魏孝

文帝復置即今縣理是也屬新興郡高齊改屬雁門郡隋大業

二年改為五臺縣因山為名也

五臺山在縣東北百四十里道經以為紫府山內經以為清涼

山

慮虜水在縣北十五里

唐林縣 中 東北至州 本漢廣武縣地證聖元年分五臺崞二

縣置武延縣唐隆元年改為唐林縣

滹沱水在縣東

沙河在縣南二里

崞縣 中 東北至 開元戶二千七百四十八 鄉五

本漢舊縣因山為名屬雁門郡漢末荒廢晉初又置魏改為崞

山縣後魏宣武帝移雁門郡理此隋開皇十年移平寇縣於此

屬代州大業二年改為崞縣

滹沱水在縣東二百步

蔚州 興唐 開元戶四千八百八十七 鄉十一

禹貢冀州之域虞及周屬并州周禮并州川曰漚夷浸曰涑易

今漚夷在靈丘涑易在飛狐皆在州境春秋時其地屬晉戰國

時屬趙襄子殺代王有其地後武靈王置雲中雁門代郡秦亦

為代郡漢元年項羽徙趙王歇為代王二年陳餘迎歇還趙歇

又立餘爲代王三年韓信斬陳餘置代郡領縣十八東魏孝靜
帝又於此置北靈丘郡周宣帝於今理置蔚州隋大業三年罷
州置雁門郡武德四年平劉武周重置蔚州

州境

東西南北

八到

西南至上都二千里
南至東都一千六百三十里
東北至媯州界孔嶺關一百里從關至媯州一百五十里
東至易州山路三百六十里
東南至定州取轆轤山路四百九十里
東至恆州取秦嶺路四百九十里
西至朔州二百八十里
西南至代州四百里
北至天成軍一百八十里

貢賦

開元貢 熊皮 豹皮 賦 麻布

管縣三 興唐 靈丘 飛狐

興唐縣

下

開元戶一千四百七十二 鄉四

本靈丘縣也開元十二年於州東北一百三十里橫野軍子城
南置安邊縣屬蔚州天寶元年改爲安邊郡仍自靈丘移州理
於安邊城至德二年改爲興唐郡仍改安邊縣爲興唐縣
倒刺山在縣東七十里亦號雪山俗傳靈仙所居與五臺山略
等

漚夷河亦曰瓠瓠河上槽狹下流闊有似瓠瓠因名

大韭多生於山及平野魏孝文所種以濟軍需後沃壤處皆長

三尺葉廣於馬蘭但味少短耳

橫野軍置在州城內

靈丘縣

中下 東北至 州一百三十里

開元戶二千四百二十一 鄉五

本漢舊縣屬代郡後漢省東魏孝靜帝重置屬靈丘郡隋開皇
三年罷郡縣屬蔚州大業二年省蔚州改屬代州隋末陷賊武

德六年又置靈丘縣屬蔚州

太白山在縣南十里山有鍾乳穴其深不測仰望穴中乳如懸穗焉

石銘陁嶺在縣西北八十里上有石銘題言冀州北界故謂石銘陁

隘門山亦曰隘口在縣東南十五里壁立直上層崖刺天有石道極險陁後魏明元帝置義倉之所

漚夷水一名漚水出縣西北高是山周禮曰并州其川漚夷謂此也

茲水出縣西枝迴山懸河五丈湍激之聲響動山谷樵棧之士咸由此度巨木淪湑久乃方出或落崖石無不粉碎也土地記云枝迴嶺與高是山連麓接勢

開皇長城西自繁峙縣經縣北七十里東入飛狐縣界

趙武靈王墓在縣東三十里

飛狐縣下西至州一百五十里開元戶九百九十二鄉三

本漢廣昌縣地屬代郡後漢屬中山國晉又屬代郡隋開皇三年改屬蔚州仁壽元年改為飛狐縣因縣北飛狐口為名也隋末陷賊武德六年重置寄理今易州遂城縣界遙屬蔚州貞觀五年移還今所

磨笄山在縣東北一百五十里趙襄子姊為代王夫人襄子既殺代王迎其姊夫人曰以弟慢夫非仁也以夫怨弟非義也磨笄自刎百姓閔之為立祠

倒刺山在縣東北一百二十里出佳大黃

飛狐道自縣北入媯州懷戎縣界即古飛狐口也酈食其說漢

王曰杜白馬之津塞飛狐之口此言皆一方之阨也又劉琨自代出飛狐口奔於安次亦謂此道也

三河冶舊置鑪鑄錢至德以後廢元和七年中書侍郎平章事李吉甫奏臣訪聞飛狐縣三河冶銅山約數十里銅鑛至多去飛狐錢坊二十五里兩處同用拒馬河水以水斛銷銅北方諸處鑄錢人工絕省所以平日三河冶置四十鑪鑄錢舊跡並存事堪覆實今但得錢本令本道應接人夫三年以來其事卽立救河東困竭之弊成易定援接之形制置一成久長獲利詔從之其年六月起工至十月置五鑪鑄錢每歲鑄成一萬八千貫時朝廷新收易定河東道久用鐵錢人不堪弊至是俱受利焉

朔州

馬邑

開元戶六千二十九

鄉十三

元

和戶七百二十九

鄉十六

禹貢冀州之域虞及周爲并州之地春秋時爲北狄地戰國時屬趙秦爲雁門郡地在漢卽雁門郡之馬邑縣也史記曰匈奴圍韓王信於馬邑信降匈奴按馬邑卽今州理是也漢末大亂郡遂荒廢建安中曹公又立馬邑縣屬新興郡晉改屬雁門郡晉亂其地爲猗盧所據劉琨表盧爲大單于封代公徙馬邑後魏都代地屬畿內孝文帝遷洛之後又於定襄故城置朔州葛榮之亂州郡又廢高齊文宣帝又於馬邑城置朔州卽今理是也武成帝置北道行臺周武帝置朔州總管隋開皇罷總管大業三年罷州爲馬邑郡皇朝改爲朔州

州境

東西四百八十里

八到

西南至上都一千七百二十里

南至東都一千三百五十里

東至蔚州三百五十里

北至單于大都護府三百五十里

東北至雲州三百四十里

西南至嵐州三百七十四里

貢賦

開元貢

白鵬翎四具

管縣二 鄯陽 馬邑

鄯陽縣

中郭下

開元戶三千六百五十八

鄉十八

本漢馬邑縣屬雁門郡漢末荒廢建安中又置屬新興郡晉又屬雁門郡晉末又廢高齊於此置招遠縣屬郡不改隋開皇三年罷郡改屬朔州大業元年改為鄯陽縣

句注山在縣東八十里

河水在縣西三百里

州城本漢馬邑城也昔秦人築城於武周塞以備胡城將成而崩者數矣有馬馳走周旋反覆父老異之因依而築城乃不崩遂名馬邑

馬邑縣

中西至

開元戶二千三百八十

鄉五

本鄯陽縣地開元五年分鄯陽縣於州東三十里大同軍城內置馬邑縣建中年閒河中節度使馬燧權移州於馬邑縣焉

桑乾河在縣東三十里

雲州

雲中下

開元戶三千一百六十九

鄉七

禹貢冀州之域虞及周屬并州春秋時為北狄地戰國時其地屬趙其後武靈王自代至高闕為塞而置雲中雁門代郡今州即秦雁門郡地在漢雁門郡之平城縣也史記曰漢七年韓王信亡走匈奴上自將逐之遂至平城為匈奴所圍用陳平祕計得出是也漢末大亂匈奴侵邊自定襄以西雲中雁門西河遂空曹公鳩集荒散又立平城縣屬新興郡晉又改屬雁門晉亂劉琨表封猗盧為代王都平城後魏道武帝又於此建都東至上谷軍都關西至河南至中山隘門塞北至五原地方千里以

爲旬服孝文帝改爲司州牧置代尹孝文帝遷都洛邑改置恆州孝昌之際亂離尤甚恆代之北盡爲邱墟高齊文宣帝天保七年置恆安鎮徙豪傑三千家以實之今名東州城其年廢鎮又置恆州周武平齊州郡並廢又於其所置恆安鎮屬朔州自周迄隋仍爲鎮也隋亂陷賊武德四年平劉武周置北恆州七年廢貞觀十四年自朔州北界定襄城移雲州及定襄縣於此後爲默啜所破移百姓於朔州開元十八年復置雲州及雲中縣

州境

東西一百七十七里
南北四百九十里

八到

西南至上都一千九百六十里
南至東都一千五百九十里

東至幽州七百里
西至靜邊軍一百八十里

東至清塞城一百二十里又東至天成軍六十里又東至

貢賦

開元貢 鵬翎五具
賦 布 麻

雲中縣

中

本漢平城縣屬雁門郡漢末大亂其地遂空魏武帝

又立平城縣屬新興郡晉改屬雁門郡後魏於此建都屬代尹

孝文帝改代尹爲恆州縣屬不改隋爲雲內縣屬馬邑郡貞觀

十四年朔州北界定襄城移於此後爲默啜所破移百姓至朔

州開元十八年改置雲中縣屬雲州

白登山在縣東北三十里

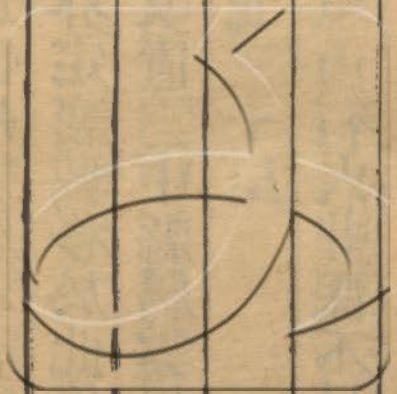
火山在縣西五里山有火井深不見底以草投之則煙騰火發

有火井祠

紇真山在縣東三十里虜語紇真漢言三十里其山夏積雪霜
單于臺在縣西北四十餘里漢武帝元封元年勒兵十八萬騎

出長城北登單于臺卽此也

元和郡縣圖志卷第十四



元和郡縣圖志卷第十四終

元和郡縣圖志卷第十五

唐 李吉甫 撰

河東道五

澤潞節度使

潞州 上黨 開元戶六萬四千二百七十六 鄉二百三十三
大都督府 元和戶一萬七千八百 鄉二百二十

今為澤潞節度使理所

管州五 潞州 澤州 邢州 洺州 磁州 磁邢洺本河北道今屬澤

潞節度使管內

縣三十七 都管戶之萬六千二百四十三

禹貢冀州之域殷時為黎國春秋時屬晉又兼有潞子之國潞子嬰兒為晉所滅戰國時屬韓別為都以其遠韓近趙至趙孝成王時馮亭以上黨降趙復為趙地秦為上黨郡地後漢末董

卓作亂移理壺關城卽今州理是也周武帝建德七年於襄垣縣置潞州上黨郡屬焉隋開皇十年罷郡自襄垣縣復移潞州於壺關卽今州是也州得名因潞子之國武德元年又於襄垣縣置韓州貞觀十七年廢開元十七年以玄宗歷試嘗在此州

置大都督府

州境 東西二百九十三里 南北三百三十六里

八到 西南至上都一千三百三十里 南至東都四百七十里 北至儀州三百一十里 東北至洛州四百五十里 東取穴陘嶺路至相州三百五十里 西至晉州三百九十里 東南至澤州一百八十七里 西北至沁州二百一十里

賦 開元貢 人參 墨 麻 布

管縣十 上黨 長子 屯留 潞城 壺關 黎城

銅鞮 鄉 襄垣 涉

上黨縣 望 郭下 開元戶一萬一千三百八十三 鄉二十二

本漢壺關縣也隋開皇中分壺關置上黨縣屬潞州釋名曰黨所也在于山上其所最高故曰上黨

鷄鳴山一曰火山在縣東南七十六里

濁漳水在縣西南二十二里

州城漢壺關縣也上黨記曰曹公之圍壺關起土山於城西北角穿地道於城西內築界城以遮之

五龍祠在縣東南二十里五龍山上慕容永所立以祭五方神

馮亭墓在縣西五里

長子縣 緊 東北至 開元戶二萬二百六十六 鄉二十三

漢舊縣本春秋時地名左傳曰晉人執衛行人石買於長子是

也慕容永僭號於此稱西燕為慕容垂所滅隋開皇九年移寄氏縣理此屬潞州十八年改寄氏為長子縣

發鳩山在縣西南六十五里濁漳水出焉

羊頭山在縣東五十六里後漢安帝時羌寇河東以任尙為御史擊破於羊頭山謂此也

神農城後魏風土記曰神農城在羊頭山上山下有神農泉即神農得嘉穀之所

武訖嶺在縣南四十五里風土記曰秦趙戰於長平趙軍敗退秦將白起逐至此名曰武訖嶺

屯留縣 上 東南至 開元戶八千一百六十六 鄉十七 州六十四里

本晉邑春秋曰晉人執衛行人孫蒯于純留是也漢以為縣屬上黨郡高齊省隋開皇中重置屬潞州

絳水出縣西南方山去縣八十四里

潞城縣 上 南至 開元戶七千四百六十四 鄉十六 州四十里

本漢潞縣屬上黨郡即春秋時赤狄潞子嬰兒國也晉滅之後魏太武帝改潞縣為刈陵縣屬襄垣郡隋開皇十六年於此置

潞城縣屬潞州

黃阜山在縣西北二十五里劉聰將綦毋劼敗晉將崔恕於黃阜

漳水一名潞水在縣北關駟曰潞水在縣北為冀州浸即漳水也按王猛與慕容評相禦於潞川評鬻水與軍人絹匹水二石

則此無他大川可以為浸所有唯漳水耳故土俗尚謂濁漳為潞水也

武王塢在縣西北四十里塢東有後魏天柱大將軍爾朱榮碑

文曰建義元年東討逆賊鎮豎葛榮軍次上黨武王祠東有二
狡兔從賊方而來天柱彎弓祝之曰中則擒葛榮不中則否應
弦而殪遂擒榮

壺關縣

上西北至州三十里

本漢縣也屬上黨郡山形似壺於此置關

故名壺關隋開皇十六年分壺關置上黨縣大業二年省壺關
併入上黨武德四年重置

羊腸坂在縣東南一百六里沾水出焉

漢壺關三老令狐茂墓在縣東九里上書明戾太子冤者

曹公壘在縣東南一百二里曹公攻高幹所築

黎城縣

中西南至州一百二十里

古黎國春秋曰晉荀林父滅潞立黎侯

而還今縣東十八里黎侯城是也漢爲潞縣之地後魏太武改
潞縣爲刈陵縣隋開皇十八年改刈陵爲黎城縣武德初屬韓

州貞觀十七年廢韓州屬潞州

古壺關在縣東二十五里春秋齊國夏伐晉取八邑有孟口孟
口卽壺口也聲相近故有二名

清漳水在縣東北五十里

濁漳水在縣西北五十六里

馮奉世墓及馮昭儀墓在縣東二里

銅鞮縣

上東至州一百五十里

本晉大夫羊舌赤邑時號赤曰銅鞮伯華

漢以爲縣屬上黨郡隋開皇十六年改屬沁州大業二年省沁
州復屬潞州武德六年屬韓州貞觀十七年廢韓州復隸潞州

石梯山在縣西三十里

闕與城在縣西北二十里史記曰秦昭襄王攻趙闕與趙奢曰
其道遠險狹譬猶兩鼠鬪於穴中將勇者勝遂破秦軍解闕與

之圍

晉銅鞮宮在縣東十五里子產曰今銅鞮之宮數里

斷梁城在縣東北三十里下臨深壑東西北三面阻澗廣袤二里俗謂之斷梁城

叔向墓在縣東十八里

鄉縣中東至州本漢涅氏地屬上黨郡晉始為武鄉縣屬樂

平郡石氏分上黨置武鄉郡縣屬焉隋開皇初廢郡縣屬潞州

晉縣原有武字後草創失其舊名

禿頂山在縣西北九十三里

石曰嶺在縣北六十五里

護甲水在縣西北八十里

襄垣縣上南至州九十三里本漢舊縣屬上黨郡趙襄子所築因以為

名後魏孝莊帝改屬襄垣郡後周建德六年於襄垣城置韓州

縣屬焉貞觀十七年廢州縣屬潞州

鹿臺山在縣南二十里

涅水在縣西北六十里

濁漳水在縣南二十一里

井谷關在縣東南四十里置在天井谷內深邃似井因以為名

魏武初遷鄴於此置關周建德六年廢

涉縣上南至州一百八十里本漢舊縣屬魏郡因涉河水為名晉屬廣平

郡後省隋開皇十年於故涉城重置涉縣屬磁州十六年改屬

韓州貞觀十七年廢韓州縣屬潞州

清漳水一名涉河在縣南一里

澤州高平開元戶二萬二千二百三十五鄉五十九
元和戶三千五百二十七鄉五十

禹貢冀州之域春秋時屬晉戰國時屬韓魏後屬趙秦使白起破趙於長平卽今州北高平縣西北二十一里長平故城是也秦并天下今州卽上黨郡地漢爲上黨郡高都縣之地也後魏道武帝置建興郡孝莊帝改置建州周改建州爲澤州蓋取漢澤爲名也

州境 東西二百九十里 南北一百五十里

八到 西南至上都一千一百四十里 西南至東都二百八十里 北至潞州一百四十九里 北至太原府大路六百一十里 西至絳州四百四十里 東踰山至衛州四百一十里

貢賦 開元貢 白石英五十斤 人參 賦 麻 布 元和貢 白石英 野鷄九十隻

管縣六 晉城 高平 陵川 沁水 陽城 端氏

晉城縣 上郭下 本漢高都縣屬上黨郡隋開皇三年改屬澤州十

八年改爲丹川縣因縣東丹水爲名貞觀三年改置晉城縣

太行山在縣南四十里禹貢曰太行恆山至于碣石注曰二山連延東北接碣石

丹水在縣北十二里司馬山俗傳秦坑趙眾流血丹川故名丹水斯爲不經也

天井故關一名太行關在縣南四十五里太行山上

高平縣 上南至 州八十里 本漢泫氏縣屬上黨郡在泫水之上故以爲

名後魏改爲元氏屬建興郡高齊文宣帝省元氏縣自長平高城移高平縣理之仍改高平縣屬高都郡隋開皇三年改屬澤

州

頭顱山一名白起臺在縣西五里秦坑趙眾收頭顱築此臺

米山在縣東十里趙將廉頗積糧此山因名

涇水在縣西北三十六里

長平故城在縣西二十一里白起破趙四十萬眾於此盡殺之

長平關在縣北五十一里

陵川縣中 西至州 一百四十里本漢泫氏縣地隋開皇十六年於此置陵

川縣因川為名屬澤州

太行山在縣西南百里

沁水縣中 東南至 州 二百里本漢端氏縣地後魏孝莊帝於此置泰寧

郡及東永安縣高齊省郡而縣存隋開皇十八年改為沁水縣

沁水在縣東北五十二里

古王離城在縣東北五十里秦時王離擊趙所築四面絕險

陽城縣中 東至州 一百一十里本漢濩澤縣屬河東郡因濩澤為名也隋

改屬澤州天寶元年改為陽城縣

析城在縣西南七十五里

濩澤在縣西北十二里墨子曰舜漁於濩澤

端氏縣中 南至 州 一百里本漢舊縣也史記曰趙成侯十六年與韓魏

分晉封晉君于端氏肅侯元年奪晉君端氏徙處屯留漢以為

縣屬河東郡晉屬平陽郡後魏屬安平郡隋開皇二年罷郡屬

澤州

石門山在縣西南四十二里

沁水在縣南一里

邢州鉅鹿 開元戶五萬八千八百二十 鄉一百二十 元和戶三千六百九十三 鄉三十三

禹貢冀州之域亦古邢侯之國邢侯為紂三公以忠諫被誅周

成王封周公旦子為邢侯後為狄所滅齊桓公遷邢於夷儀按

故邢國今州城內西南隅小城是也夷儀今龍岡縣界夷儀城

是也春秋時屬晉後三家分晉屬趙秦兼天下於此置信都縣屬鉅鹿郡項羽改曰襄國蓋以趙襄子諡名也趙歇為趙王張耳為常山王並理信都襄國今州理龍岡城是也前趙嘉平元年石勒屯兵許昌張賓說勒曰觀王彌有王青州之心遲迴未發者懼明公踵其後也明公獨無并州之思乎勒從之遂長驅至鄴攻晉北中郎將於三臺張賓又進曰三臺險固攻之未易卒下王彭祖劉越石大敵也宜及其未至密規進據牢城掃定并薊桓文之業可濟也邯鄲襄國趙之舊都依山憑險形勝之國可擇此二邑而都之王業可圖也勒於是進據襄國王浚遣兵五萬人來討勒勒欲挑戰張賓諫曰夫用兵當以己所便擊彼所不便今段末極強悍且宜示之以弱鑿北壘為突門二十餘道伏精卒候賊列守未定出其不意插鼓奮勇直衝極帳極卒既奔則彭祖可指辰而定也勒從其計遂生擒末極永嘉六年勒僭號遂定都焉至季龍徙都鄴為襄國郡石氏既滅罷之後魏復為襄國縣隋開皇五年以襄國縣屬洛州九年改為龍岡縣十六年割龍岡等三縣置邢州以邢國為名也大業三年改為襄國郡武德元年改為邢州置總管二年陷竇建德四年討平之又為劉黑闥所陷五年擒之依舊為邢州

州境

東西二百八十二里
南北一百三十六里

八到

西至上都一千九百里
西南至東都八百四十里
東北至趙州一百九十里
東至貝州二百三十里

西踰山至儀州二百三十五里
東南至洛州一百二十里

貢賦

開元貢文石獅子絲布
賦綿絹

管縣九 龍岡 堯山 鉅鹿 沙河 平鄉 南和

任 內邱 青山

龍岡縣上郭下古邢國也秦以為信都項羽更名曰襄國漢因不

改石勒僭號據之勒未立前襄國有讖曰古在左月在右讓亡
言或入口識者以為胡有襄國也周武帝改為襄國郡隋開皇
三年罷郡縣屬洺州九年改為龍岡縣以西北有龍岡因名之
十六年於此置邢州龍岡縣屬焉皇朝因之

土山在縣東百五十步昔冉閔攻石祗於襄國為土山地道於
此

石井岡一名龍岡在縣西北七里岡上有井大如車輪石勒時
天旱沙門佛圖澄於此掘得一死龍長尺餘漬之以水良久乃
蘇雨遂大降因名龍岡

夷儀嶺在縣西百五十七里

夷儀故城在縣西一百四十里今俗謂之隨宜城蓋語訛也

石勒墓在縣南十五里

堯山縣上西南至州八十里本曰柏人春秋時晉邑戰國時屬趙秦滅

趙屬鉅鹿郡漢高祖八年從平城過趙趙相貫高壁人廁上要
之上心動問縣名曰柏人上曰柏人者迫於人也去弗宿後魏
改人為仁隋開皇三年罷鉅鹿郡屬趙州大業三年改屬邢州
天寶元年改為堯山縣

泫水在縣西一里俗亦名曰脂溝

柏人故城在縣西北十二里

張耳臺在縣西北十二里

鉅鹿縣上西至州一百九里本漢南絲縣地隋開皇六年於此置鉅鹿

縣屬趙州取漢鉅鹿縣之名也武德元年於此置起州又立白

起縣二年陷竇建德四年討平罷起州以縣屬趙州貞觀元年改屬邢州

大陸澤一名鉅鹿在縣西北五里禹貢曰恆衛既從大陸既作按澤東西二十里南北三十里葭蘆芡蓮魚蟹之類充物其中澤畔又有鹹泉煮而成鹽百姓資之

沙河縣上北至州三十五里本漢襄國縣地隋開皇九年改襄國為龍岡縣十六年分龍岡於此置沙河縣以沙河在縣南五里因以為名

黑山在縣西四十里出鐵

磬口山在縣西南九十八里漢魏時舊鐵官也

平鄉縣上西至州九十里本春秋時邢國後為趙地始皇滅趙以為鉅鹿郡亦大稱也張耳與趙王歇走入鉅鹿城王離圍之即此地也後魏自平鄉故城移平鄉縣於此理之屬廣平郡隋開皇二

年屬洺州十六年改屬邢州

濁漳水今俗名柳河在縣西南十里

落漠水在縣西南十八里

沙邱臺在縣東北二十里殷紂所築趙李兌圍武靈王於沙邱宮王探雀穀食之而死又秦始皇東巡回死於沙邱

南和縣緊西南至州三十八里本漢舊縣屬廣平國後漢屬鉅鹿郡石趙屬襄國郡周屬南和郡隋開皇二年屬洺州十六年改屬邢州鴛鴦水經縣北五里

張賓墓在縣西十二里石勒軍師號曰右侯

任縣上西南至州三十八里本漢張縣地也在今縣西南潯陽城是也後

漢省趙於此置苑縣石氏滅廢隋開皇十六年於此置任縣屬

邢州大業三年省武德四年重置

張城一名渚陽城在縣西南二十七里漢張縣也石勒傳晉將王浚遣石季龍盟就六眷於渚陽謂此也

內邱縣上南至州五十八里古邢國地在漢為中邱縣屬常山郡晉於

此立中邱郡石趙改為趙安縣後魏孝文帝復立中邱縣隋室諱忠改為內邱開皇三年屬趙州大業二年改屬邢州

鵲山在縣西三十六里昔扁鵲回號太子遊此山采藥因名

青山縣中東南至州五十里本漢中邱縣地隋開皇十六年於此置青

山縣屬邢州縣界有青山因名大業二年省縣屬龍騰府武德元年析龍岡內邱兩縣重置屬邢州

黑山一名青山在縣西二十里幽深險絕為逋逃之藪以周太祖諱黑因改黑山為青山縣取名焉

雷公山在縣西南八里漢末黑山羣盜張飛燕等不立君長直以名號為稱多髯者謂之羝公大聲者謂之雷公時有雷公賊保此因以為名

洺州廣平開元戶七萬七千一百五十九鄉一百四十六

望

鄉一十七

禹貢冀州之域春秋時赤狄之地後屬晉荀林父敗赤狄于曲梁按曲梁今州理地也七國時屬趙趙敬侯始都邯鄲至幽王遷為秦所滅秦兼天下是為邯鄲郡地漢武帝置平干國宣帝改曰廣平國自漢至晉或為國或為郡永嘉末胡虜竊號石勒據有其地石氏滅又屬慕容雋至子暉滅又屬苻堅後慕容垂得山東其地復屬焉周武帝建德六年於郡置洺州以水為名隋大業三年罷州為永安郡武德元年又改為洺州兼置總管二年陷於竇建德四年討平又為建德舊將劉黑闥所陷尋討

平六年罷總管復為洺州

州境東西一百九十七里
南北一百一十二里

八到西南至上都一千六百二十里
西南至東都六百六十里

西北至邢州一百二十里
東北至貝州二百二十里

東南至魏州一百六十四里
正西微北至儀州三百六十四里

貢賦開元貢平細絹續

管縣八 永年 雞澤 洺水 肥鄉 清漳 曲周

臨洺 平恩

永年縣郭下本漢曲梁縣屬廣平國後漢屬鉅鹿郡高齊文宣

帝省曲梁置廣平縣隋開皇三年罷郡屬洺州仁壽元年改廣

平為永年避煬帝諱也

洺水在縣南三里

雞澤在縣西南十里左傳諸侯同盟于雞澤今其澤魚鼈菱芡

州境所資

廉頗臺在州城南十里十六國春秋冉閔遇慕容恪於廉臺十

戰皆敗

皇家平劉黑闥壘在縣西南才里洺水南貞觀四年於壘東置

昭福寺碑岑文本撰

雞澤縣上西南至本漢廣平縣地隋開皇十六年於廣平城

置雞澤縣大業二年省武德四年重置

洺漳二水在縣東南二十五里合流東入平鄉縣界

洺水縣上西至本漢斥漳縣屬廣平國漳水經其城其地斥

鹵故曰斥漳隋開皇六年以縣西近洺河改為洺水屬洺州

衡漳故瀆俗名阿難渠在縣西二百步蓋魏將李阿難所導故

名

黃塘陂在縣西北十五里晉龍驤將軍劉牢之救苻丕追慕容垂大軍於黃塘泉卽此陂也

肥鄉縣上西北至州四十九里本春秋時晉地七國時屬趙今縣卽漢邯鄲縣地魏黃初二年分邯鄲列人等縣立肥鄉屬廣平郡後魏

省入臨漳隋開皇十年又置屬磁州十六年割屬洺州

肥鄉故城在縣西二十二里

平原君墓在縣東北七里

清漳縣上西北至州七十里本漢列人縣地按列人縣故城在今肥鄉

界隋開皇十六年於此置清漳縣南濱漳水因以爲名屬洺州

曲周縣上西南至州八十里本漢舊縣屬廣平國酈商爲曲周侯後漢

屬鉅鹿郡魏屬魏郡後魏宣武帝改置曲安縣屬廣平郡高齊

省隋開皇六年復置屬洺州大業二年省武德四年于曲周故

城重置

漳水在縣西二十九里

阿難枯渠在縣南十四里

臨洺縣緊東南至州五十里本漢易陽縣地屬趙國後魏省入邯鄲縣

隋開皇十年移邯鄲縣理陟鄉城城在今邯鄲縣界仍於北中

府城別置臨洺縣北濱洺水因以爲名屬磁州大業三年割屬

洺州

狗山在縣西十里山頂石上有狗跡因名武德五年太宗親總

戎討劉黑闥於此立營

平恩縣上西至州八十三里本漢舊縣也屬魏郡宣帝以許廣漢爲平

恩侯魏省尋復置隋開皇六年罷屬洺州

康臺澤在縣東五里

磁州上 滏陽 元和戶一千四十 鄉一十三

本漢魏郡武安縣之地周武帝於此置滏陽縣及成安郡隋開皇十年廢郡於縣置磁州以縣西九十里有磁山出磁石因取為名大業二年廢以縣屬相州皇朝永泰元年重置以河東有慈州故此加石也

州境 東西一百七十里 南北一百一十五里

八到 西南至上都一千五百四十里 西南至東都六百四十五里 南至相州六十五里 正北微東至洛州一百十里 西至潞州三百四十里

貢賦 開元貢 紗 鳳翮席 錦 絹

管縣四 滏陽 邯鄲 昭義 武安

滏陽縣郭下 本漢武安縣之地魏黃初三年分武安立臨水縣

屬廣平郡以城臨滏水故曰臨水以城在滏水之陽亦曰滏陽

周武帝於此別置滏陽縣屬成安郡隋開皇三年廢郡縣屬相

州十年於此置磁州滏陽屬焉大業二年廢磁州縣屬相州永

泰元年重立磁州縣又割屬

鼓山一名滏山在縣西北四十五里滏水出焉泉源奮湧若滏

水之湯故以滏口名之八陁第四曰滏口陁山嶺高深實為險

阨

石季龍墓在縣西南十四里

佛圖澄墓在縣西南十七里

高齊神武陵在縣南三里

邯鄲縣上 西南至 本衛地也後屬晉七國時為趙都趙敬侯

自立晉陽始都邯鄲至幽王遷降秦遂滅趙以爲邯鄲邯山名也單盡也城郭從邑故單字加邑魏以爲縣屬廣平郡隋開皇十年置磁州邯鄲縣屬焉大業二年廢磁州縣屬洺州永泰元年重置磁州縣還割屬

邯山在縣東南五里

叢臺在縣城內東北隅

洪波臺在縣西北五里

趙簡子墓在縣西南十二里

公孫杵臼程嬰墓在縣西十五里

趙奢墓在縣西北七里

樂毅墓在縣西南十八里

藺相如墓在縣西南二十三里

昭義縣上東南至魏黃初三年於今滏陽縣置臨水縣北齊

天保元年移理松蓋周武帝建德六年廢永泰元年再置仍改名昭義

武安縣上東南至本七國時趙地趙將李牧封武安君即今

縣也漢屬魏郡魏屬廣平郡隋開皇三年屬相州十年割屬磁州大業二年磁州廢割屬洺州後置磁州又分隸焉

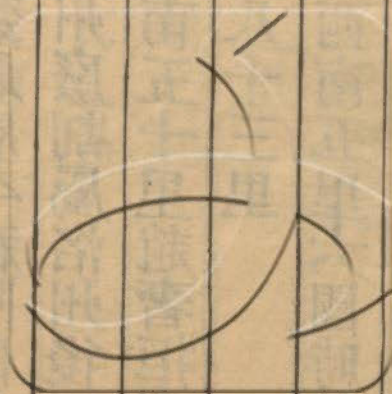
闕與山在縣西南五十里趙奢拒秦軍闕與即此山也

洺水西北去縣八十三里

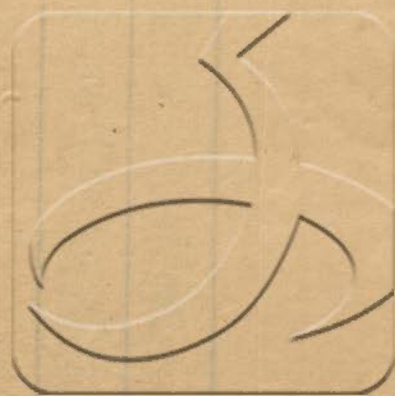
武安故城在縣西南五里六國時趙邑也趙奢之救闕與秦軍鼓譟武安屋瓦皆振即此城也



元和郡縣圖志卷第十五終



Vertical columns of text in traditional Chinese characters, likely a gazetteer or historical record. The text is mostly illegible due to fading and bleed-through from the reverse side.



70010705

