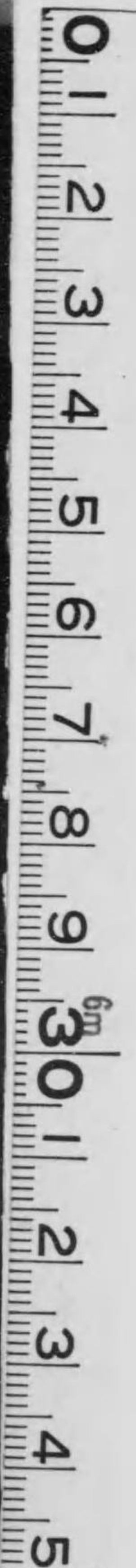




297

39



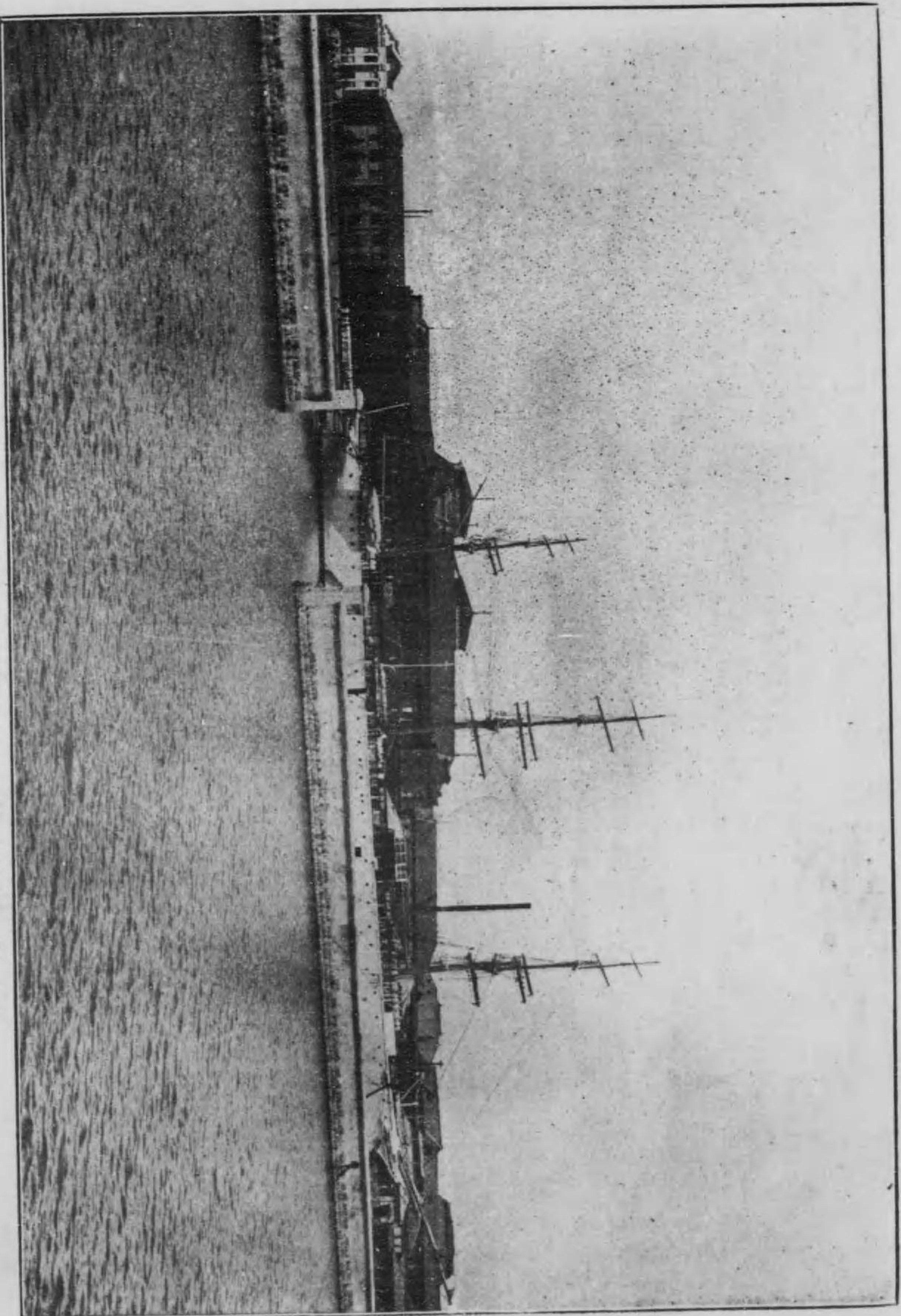
始



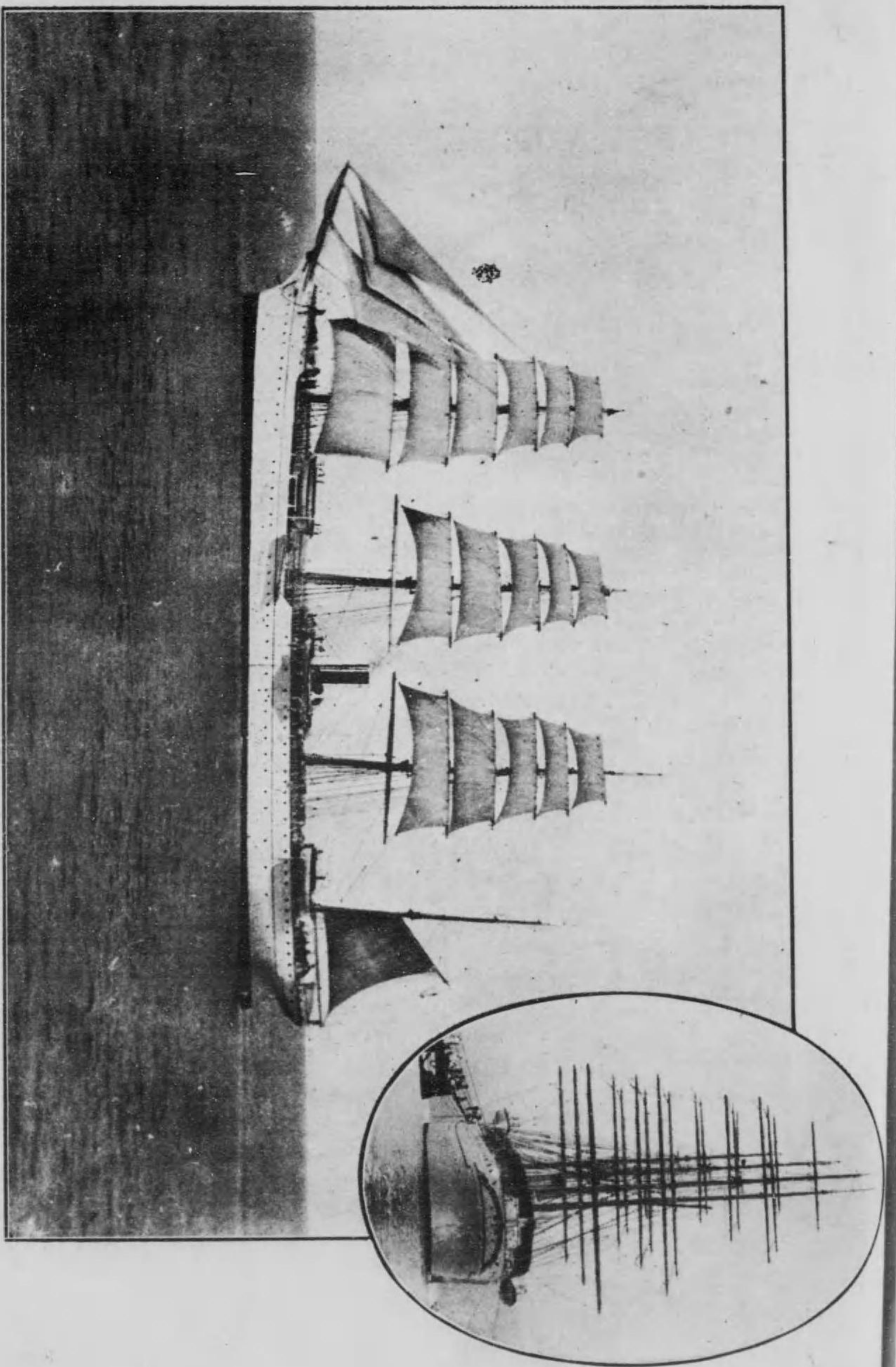
297
39

商船學校一覽

大正九年三月



商船學校校舍及繫留練習船明治丸



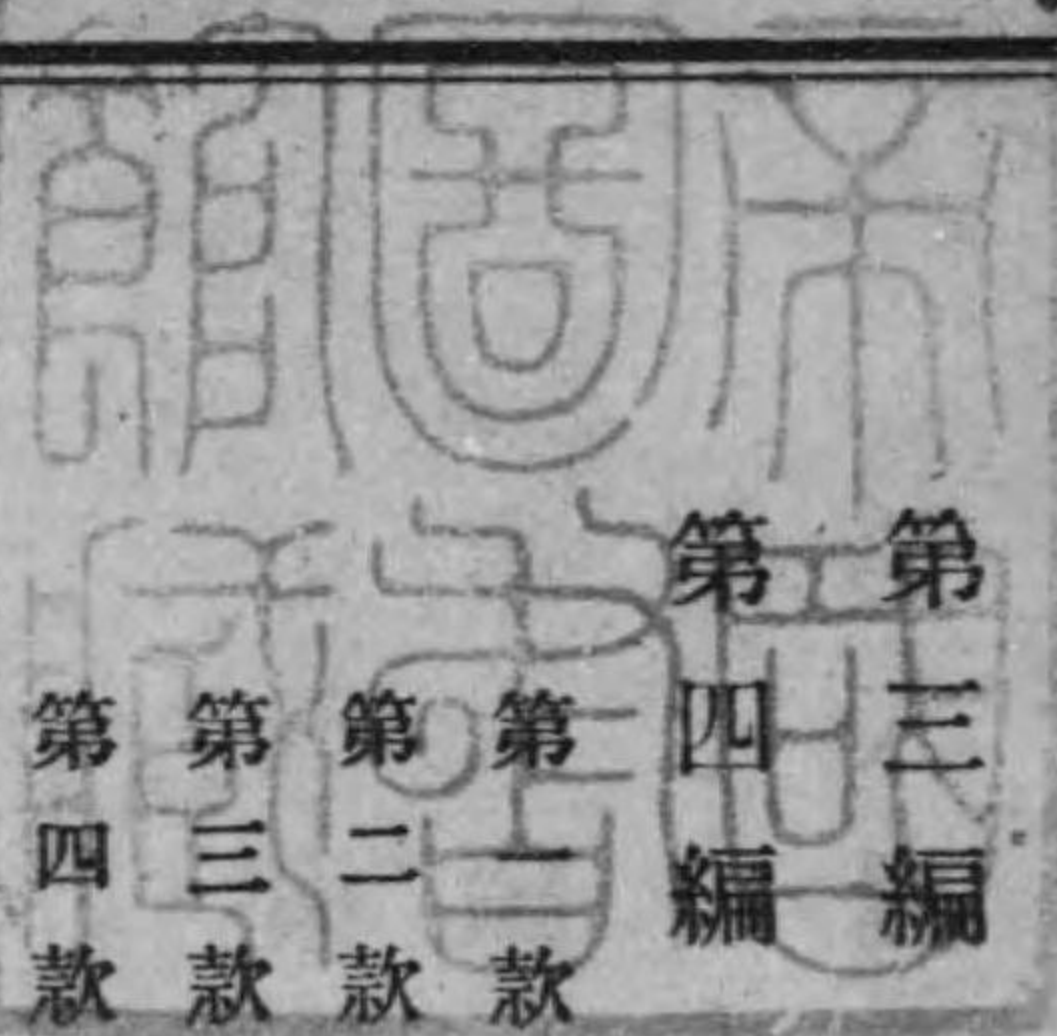
南船學校航海練習大船成丸

297-39

商船學校一覽目錄

第一編	沿革	二二
第二編	官制	二三
第三編	規則	二五
第四編	內則	四七
第一款	教育綱要	四七
第二款	教程	四九
第三款	學生心得	六三
第四款	無試驗檢定入學規程	六三
第五款	賞表規程	六四
第六款	懲戒規程	六四
第七款	防火部署	六九

目次



大正
9.10.18
寄贈

寄贈本

第八款	給與規程	八一
第九款	自費生學費規程	八二
第十款	貸與品規程	八五
第十一款	實習生心得	八六
第五編	入學志願者身體檢查規格	八七
第六編	遞信省外國留學生規程	九〇
第七編	職員氏名	九二
第八編	學生氏名	九八
第九編	遞信省留學生氏名	一〇三
第十編	外國派遣學生氏名	一〇四
第十一編	卒業生氏名	一〇七
第十二編	練習船	一七八

附錄

本校創立以來學生異動及現員表	一七九
本校入學志願者身體檢查合格者及入學人員對照表	一八二
元大阪分校生徒異動及現員表	一八五
元函館分校生徒異動及現員表	一八八
元大阪函館兩分校簡易科生徒異動及現員表	一九〇
本校學生本籍地別表	一九一
本校卒業生本籍地別表	一九三
本校卒業生就職別表	一九五
本校卒業韓國留學生氏名表	一九七
本校卒業清國留學生氏名表	一九七
本校創立以來入學者平均年齡比較圖表	
本校入學志願者及入學者比較圖表	
汽帆船總噸數卜本校卒業生卜累年比較圖表	

本校本館平面圖
本校略圖

商船學校一覽目錄終

第一編 沿革

商船學校ハ元三菱商船學校ト稱シ内務省驛遞局ノ監督ニ屬ス今其ノ起原ヲ叙スレハ明治八年時ノ内務卿大久保利通當時交通運輸ノ機關稍々興起スト雖モ獨リ海員ニ至リテハ有爲ノ材ニ乏シク特ニ國家有事ノ日我航海權ヲ委棄スルノ患アルヲ以テ之ニ備フルノ必要アリトシ驛遞頭前島密ヲシテ其ノ養成ノ方法ヲ規畫セシメ補助金年額壹萬五千圓ヲ三菱會社長岩崎彌太郎ニ給付シ之ヲ創立セシム

○明治八年十一月三菱會社員中村六三郎ヲ主幹ト爲シ生徒育成ノ諸規則ヲ制定ス○十二月隅田河口ニ繫留セル社船成妙號ヲ以テ本校ト定メ又靈岸島銀町驛遞局所有舊郵便汽船會社附屬ノ家屋ヲ陸上事務扱所ト爲シ運用科ノ教科ヲ設置ス○航海術教員ニ海軍大尉大坪正慎ヲ運用術教員ニ和蘭人コールニンングヲ事務掛ニ松山温徳ヲ聘シ設備略々成ル

○明治九年一月四日生徒ヲ募集シ之ヲ成妙號ニ收容シ學科ノ授業ヲ始ム○二月海軍中尉中村清三郎ヲ運用術教員ニ聘シ專ラ實地練習ヲ監督セシム○職務心得ヲ制定ス○四月成妙號ノ蒸汽機關ヲ脱却シ「パーク」形ノ帆船ニ改造ス○六月運用術教員コールニンングノ雇ヲ解キ更ニ英人ラムセーヲ運用術ノ教員ニ聘ス

○明治十年一月始メテ席上學科ヲ了リシ生徒五名ヲ内地航船へ乗組マシメ以テ實習セシム
○三月優等ノ生徒十名ヲ選ミ英國ニ派遣シ博ク遠洋航海ノ業ヲ研磨セシム○五月本校生徒
ニシテ運用學機關學及第免狀ヲ受有スル者ハ自今兵役ヲ免除セラル○九月本校規則ヲ改正
シ且機關科ノ教科ヲ設置ス○十月機關科生徒養成ノ設備成ル是ニ於テ驛遞局雇英人エラー
トシテ聘シ機關科教員ト爲シ生徒ヲ募集シ之ヲ陸上事務扱所内ニ假設セル機關學舎ニ收容
シ學科ノ授業ヲ始ム○十二月機關科教員ヲ制定ス

○明治十一年二月三菱會社商船學校規則ヲ三菱商船學校校則ト改ム總則通則教則禁條罰則
實地航海派遣規則及病室規則等之ヲ十一章ニ分ツ○三月三菱會社ヨリ蒸汽機關ノ雛形一基
ヲ本校ニ寄附シ教科ニ資ス○六月在校生徒心得ヲ制定ス職務章程ヲ改正シ又勤務心得ヲ定
ム○十二月大藏卿大隈重信文部卿西郷從道ヲ始メ内務大藏兩省ノ官吏臨檢視察セラル○此
年始メテ卒業生九名ヲ出ス皆汽船ノ士官トシテ三菱會社ニ聘セラル

○明治十二年三月二級生徒ノ課程ニ氣象學科ヲ置キ諸器械應用ノ演習室ヲ成妙號ノ甲板上
ニ作ル○五月試驗規則ヲ定ム○十月變則科ヲ設ケ四年以上海上ニ在リテ實地航海ニ從事シ
船中ノ諸動作ニ習熟スト雖モ未タ航海運用ノ學術ヲ修メサル者ヲシテ簡易速成ヲ旨トシ修
業セシム其ノ修業年限ヲ滿一年トス○石川島造船所長平野富二船具模型ヲ本校ニ寄附シ教

科ニ資ス

○明治十三年一月變則科生徒心得并寄宿舎規則ヲ定ム○三月本校生徒ヲシテ第二回内國勸
業博覽會出品「シツブ」形商船雛形製造ニ著手セシム○五月本校校則中退校ニ關スル規定ヲ
改正追加ス○七月海員必携ヲ出版ス○運用科ヲ航海科ト改ム○九月銃砲使用法ノ授業ヲ始
ム

○明治十四年二月農商務省商務局ノ監督ニ移ル○三月從來ノ校章三菱一錨ヲ三菱三錨ニ改
ム海軍徽章ニ類似セルヲ以テナリ○六月變則科ヲ日本海員救濟會ニ移ス變則科ハ單ニ速成
ヲ尙ヒ自カラ本校ノ主眼ニアラサルヲ以テナリ○第二回内國勸業博覽會出品「シツブ」形
商船雛形ハ構造製作共ニ能ク規矩ヲ履メルヲ以テ一等有功ノ賞狀ヲ受ク○本校船成妙號漸
次朽敗ニ屬シ保持ニ堪ヘ難キヲ以テ之ヲ廢止シ更ニ本校ヲ陸上事務扱所ニ設ク運用術教員
ラムセーノ履ヲ解キ本邦人ヲ以テ之ニ任セシム○七月事務長中村六三郎校長ノ職ニ就ク○
船舶及製鐵所へ派遣ノ生徒中世話係ヲ置キ品行ヲ督シ又物品請渡等ヲ掌ラシム○本校校則
ヲ改正ス總則航海科教則機關科教則生徒禁條生徒罰則在校生徒心得實地航海試驗規則及病
室規則等都テ九章トス

○明治十五年四月官立ト爲リ農商務省ノ管轄ニ屬シ東京商船學校ト改稱ス○校章ヲ羅盤八

方鍼ニ改ム○校長中村六三郎等農商務省御用係ヲ拜シ本校詰ヲ命セラル○五月風帆船會社ノ船舶ヘ生徒九名ヲ派遣ス從來三菱會社ノ船舶ヘノミ派遣セシモ爾後他ノ諸船ヘ分遣スルコトニ定メタルニ依ル○九月農商務省所轄學校職制及職員名稱ヲ定メラル○十月中村六三郎校長ニ任セラレ松山温德幹事心得ヲ命セラル○十二月本校校則ヲ改定ス編制教則入學學年學期休業自費及貸費退校試驗規定生徒給養等總テ八章トス○松山温德幹事ニ任ス

○明治十六年一月舊開拓使所轄船單冠丸ヲ下附セラル之ヲ永代橋下流本校地先ニ繫留シ練習ニ充ツ○本校生徒ハ自今海技試驗ヲ須ヒス直ニ運轉手若ハ機關手ノ免狀ヲ授與セラル○農商務省所轄學校會議ヲ開ク所轄學校ハ駒場農學校、東京山林學校及本校ニシテ其ノ教科各異ナルト雖モ互ニ氣脈ヲ通シ便利ヲ圖ルノ目的ヲ以テ爾後隔月各校ニ輪開セラル○五月卒業免狀授與式ヲ行フ農商務卿及大輔等臨場セラル○七月機關科生徒ヲ募集シ授業ヲ始ム是ヨリ先キ明治十年該科ヲ設ケ授業シ來リシモ經費不足ノ爲メ養成ヲ持續スル能ハス中途之ヲ停止セリ然ルニ該科卒業生ノ如キ其ノ數僅少ニシテ未タ各船ノ需要ヲ充スニ足ラス爲ニ將來其ノ缺乏ヨリ生スル船舶ノ不便ヲ感スルコト尠カラサルヲ以テ他日教養維持ノ法定マルマテ當分毎年五名ノ生徒ヲ養成スルノ法ヲ探ル○本校敷地トシテ築地一丁目海軍省用地二千四百坪ヲ下附セラル

四

○明治十七年一月航海表ヲ發刊ス○三月共同運輸會社ト結約シ同社新造帆船賴信丸ヲ本校ノ練習船ニ充テ船長以下職員ハ本校卒業生ヲ以テス○五月始メテ生徒十名ヲ賴信丸ニ乗組マシメ各地ニ航海實習セシム○本校校則第一章ニ第三條ヲ追加シ本校生徒ハ海軍豫備員志願ノ者ニ限ル旨ヲ規定シ且教科中砲術ノ一科ヲ増設ス○航海機關兩科ノ卒業生ハ自今海軍士官ノ豫備員ニ充テラル○八月本校生徒ハ徵兵令第十八條第四項海軍生徒ニ準シ徵集ヲ猶豫セラル○十二月本校校則ヲ改正シ東京商船學校規則トシ分テ第一章ニ總則第二章ニ教科第三章ニ學年及休業第四章ニ試驗第五章ニ入學第六章ニ退校第七章ニ自費貸費ノ制ヲ定ム○海軍兵學校ニ於テ砲術ノ授業ヲ始ム

○明治十八年一月幹事松山温德依願本官ヲ免セラレ即日農商務省准奏任御用係ヲ拜シ本校幹事心得ヲ命セラル○共同運輸會社ト結約シ帆船義家丸ヲ練習船ニ充ツ○九月幹事心得松山温德幹事ニ任ス○十二月遞信省ノ所轄ニ移ル○生徒ノ禮式ハ都テ海軍所定ノ式ニ據ラシム

○明治十九年三月外洋ノ航海ヲ研磨セシムル爲メ歐米ノ帆船ヘ生徒六名ヲ派遣ス○四月勅令第十九號ヲ以テ商船學校官制ヲ定メラレ遞信大臣ノ管理ニ屬ス○四月遞信省告示第二十號ヲ以テ本校規則ヲ改正ス總則教科學年休業試驗入學退校自費貸費等七章トス○校費ヲ

増額シ機關科生徒十二名ヲ増育ス又同科生徒ノ席上學科ヲ了スル者ヲ長崎三菱造船所東京石川島神戸小野濱兵庫川崎造船所及橫濱鐵工所へ派遣ス○五月英語學ノ一科ヲ増設シ英人エドワード、ボール、コックヲ聘シテ教授セシム

○明治二十年三月閣議ヲ經明治十七年以前ニ屬スル本校卒業生徒ニシテ志願ノ者ハ規定ノ砲術ヲ修了セル後海軍豫備員タルノ資格ヲ有セシム○十月航海科第三級第二級ノ和漢學科ヲ删除シ更ニ機關術大意ノ一科ヲ置ク○舊軍艦孟春號ヲ海軍省ヨリ讓受ケ之ヲ校前ニ繋留シテ練習ニ充ツ練習船軍冠丸ハ朽敗シテ其ノ用ニ堪ヘスシテ之ヲ廢セルニ依ル

○明治二十一年十月自今本校ニ於テ陸軍戸山學校體操科學生漕艇術教授ノ囑託ヲ受ケ之ヲ開始ス○石川島造船所執業生徒心得砲術受業生心得病室入療規程大試驗生徒在校心得級長心得受罰生徒監視規定生徒取締心得生徒敬禮式大試驗期日規程在校患者生徒外出規程等ヲ改定ス

○明治二十二年三月遞信省告示第七十二號ヲ以テ本校規則第三十五條ヲ改正シ自費生ハ毎月末ニ其ノ實費ヲ納メシメ及第三十六條ヲ改正シ貸費生ニシテ修業中又ハ卒業後死亡シ或ハ業務上ノ爲メ廢疾不具トナル者ハ詮議ノ上貸與金ノ返納ヲ免除ス○四月大阪府立商船學校ヲ本校ノ分校ト爲ス大阪商船學校ハ明治十二年ノ創立ニ係リ其ノ始ハ住友吉左衛門等ノ

發起ニ依リ設立セルモノナリシカ明治十四年一月以降大阪府立タリ而シテ今分校ト爲ルニ當リ本科生徒ハ之ヲ本校ニ收容シ別科生徒ハ分校ニ於テ修業セシム○七月閣議ヲ經テ英國グラスゴー「トウマス、ラウ」會社ト約シ每年生徒二名ヲ同社ノ船舶ニ派遣シ其ノ修業年限ヲ四年トス而シテ遣出ノ生徒ヲ八名ト限定シ十年間履行スルモノトセリ

○明治二十三年一月遞信省告示第八號ヲ以テ大阪分校規則ヲ定ム教科ハ簡易科及別科ノ二科トス簡易科ノ修業年限ハ航海學部ヲ四ケ年機關學部ヲ五ケ年トス別科ハ從來ノ海員ニシテ試驗ヲ受ケントスル者ニ適切ノ學術ヲ教授シ修業年限ヲ定メス學術修了ノ後遞信省司檢所ニ於テ海技試驗ニ及第セルトキヲ以テ卒業トス○二月本校規則第一條第四條ヲ改正シ本校生徒ハ海軍士官或ハ准士官ノ豫備員トシテ海軍兵籍ニ編入シ海軍一定ノ規則ニ依リ服役スヘキ者トセリ○九月練習船賴信丸阿波國伊島沖合ニ於テ暴風ノ爲メ帆檣舵鎖ヲ破斷セラレ遂ニ暗礁ニ觸レテ破船ス船長大石篤敬以下二十七名溺レテ死ス一等運轉手大本松助外五名生テ得タリ○勅令第九十七號ヲ以テ商船學校官制ヲ改正セラル○十月機關科生徒工術實習ノ爲メ橫須賀鎮守府造船部へ派遣ノ議成ル○十二月本校規則第五條ヲ改正シ航海科ニ在リテハ航海術運用術砲術機關科ニ在リテハ機關術製圖砲術ヲ本科トシ其ノ他ノ科程ヲ豫科トス其ノ他改正追加ヲ行フ○海軍省告示第四百九號ヲ以テ商船學校機關科生徒海軍造船

工場修業規程ヲ定メラル

○明治二十四年三月管船局長塚原周造校長ニ兼任シ校長中村六三郎教授兼幹事ニ幹事松山温德教授ニ任ス○遞信省告示第六十三號ヲ以テ本校規則第五條中機關科本科ノ砲術ヲ廢ス
○五月勅令第四十五號ヲ以テ商船學校官制ヲ改正シ大阪函館ニ分校ヲ置キ商船學校大阪分校函館分校ト稱シ簡易ノ學術及技藝ヲ教授ス函館商船學校ハ明治十二年ノ創立ニ係リ船主小林重太郎田中正右衛門等相謀リテ之ヲ設立シ明治十六年函館縣立ト爲リ明治二十一年遞信省ノ管轄ニ移リ更ニ本校ノ分校ト爲ル而シテ從來ノ生徒航海科四十五名機關科二十二名ハ之ヲ本校ニ收容ス○七月勅令第一百五十三號ヲ以テ商船學校官制第四條ヲ改正シ校長ハ一人奏任トシ遞信大臣ノ指揮監督ヲ承ケ校務ヲ掌理セシムトシ第八條第九條ノ助教及書記ノ定員ヲ增加セラル○勅令第一百五十六號ヲ以テ遞信省所管學校職員ノ俸給ヲ定メラル○八月遞信省告示第八十號ヲ以テ東京商船學校分校規則ヲ定ム教科ハ簡易科及別科トス簡易科修業年限ハ航海科ハ四年機關科ハ五年トシ別科ハ從來ノ海員ニシテ試験ヲ受ケントスル者ニ適切ノ學術ヲ教授シ修業年限ヲ定メス學術修了ノ後遞信省司檢所ニ於テ海技試験ニ及第セルトキヲ以テ卒業トス○教授兼幹事中村六三郎兼官ヲ免セラレ教授松山温德幹事ニ兼任ス○九月管船局長塚原周造本校校長ノ兼官ヲ免セラレ教授中村六三郎校長心得ヲ命セラル

○明治二十六年三月練習用トシテ小蒸汽船一艘ヲ新造シ彌生丸ト命名ス○函館渡邊熊四郎所有帆船稻穂丸ヲ購入シ練習船ニ充ツ○七月練習船稻穂丸ノ運轉ヲ日本郵船株式會社ニ託ス

○明治二十七年四月校長心得中村六三郎校長ニ任ス○八月大日本水産傳習所卒業生修業規程ヲ定メ遠洋漁業ニ適スル航海運用ノ學術ヲ分校ニ於テ授業ス○十月勅令第一百五十七號ヲ以テ商船學校官制中第六條ノ教授ヲ專任トシ第八條ノ助教ノ定員ヲ減セラル○十一月中村六三郎依願校長ヲ免セラレ幹事松山温德校長心得ヲ命セラル

○明治二十八年一月遞信省告示第七號ヲ以テ本校規則第五章第二十一條第一項ヲ改正シ航海科入學年齡ヲ十五年以上二十一年以下トス○四月日本郵船株式會社ノ依頼ニ依リ韓國留學生修業規定ヲ定メ同國ノ商船船長運轉士機關士タラント欲スル者ニ適當ノ學術ヲ修業セシム○六月無試験入學許可規程ヲ定メ官公立尋常中學校卒業者ハ特ニ試験ヲ須井ス入學ヲ許ス○十一月練習船稻穂丸基隆港内ニ於テ坐礁破船ス船長以下乗組員悉ナキヲ得タリ

○明治二十九年二月本校實習學生ニシテ明治二十七八年戰役ニ際シ軍需用船ノ運轉士機關士ノ職務ニ從事シ其ノ功ニ依リ叙勳及金圓ヲ併賜セラレタル者十名金圓ヲ下賜セラレタル者三十三名アリ○三月勅令第八十一號ヲ以テ商船學校官制ヲ改正セラル○勅令第八十二號

ヲ以テ商船學校職員官等俸給令ヲ定メラル○四月遞信省告示第七十五號ヲ以テ本校規則各條ヲ改正シ且機關科ノ學級ヲ増加シ五級トス○無試驗入學許可規程ヲ改正ス○五月松山溫德校長心得ヲ免セラレ海軍大佐平山藤次郎校長ニ任ス○六月自今泳游術專門家ニ囑託シテ游泳ノ技ヲ習ハシム○七月航路標識管理所所屬汽船明治丸ヲ受領シ練習船ニ充ツ○九月學生取締ノ稱ヲ改メ學生監補ト稱ス○松山溫德幹事ノ兼官ヲ免セラレ遞信屬石渡邦之丞教授兼幹事ニ任セラル○在學生ヲ分隊ニ編制シ分ツテ九分隊トシ分隊長次長ヲ置キ指揮監督ノ下ニ勤勉寢食セシム○十月手旗信號法ノ授業ヲ設ク從來我帝國商船ニ於テハ萬國信號法ヲ用ユルノ外別ニ信號ノ設ケナキヲ以テ戰時平時ニ其ノ不便尠シトセス且本校學生ハ海軍士官ノ豫備員タルヲ以テ海軍省ニ議シ秘密信號ヲ除キ海軍手旗信號ヲ教授シ船舶間ノ通信ヲ敏捷ナラシメントス○十一月徵兵相當者ニシテ本校學生志願ノ者ハ現役兵及第一補充兵ニ當籤スルモ就役前採用ニ決定シタルトキハ其ノ志願ニ應セシメラル○十二月長崎三菱造船所ニ命シ航海練習船製造ノ工ヲ起ス

○明治三十年一月琴緒丸ヲ購入シ之ヲ練習船ニ充テ直ニ其ノ運航ヲ日本郵船株式會社ニ囑託ス○逐年船隻ノ噸數ヲ増加シ而カモ二十七八年戰役ノ際ニ於テハ一躍三倍ノ増加ヲ呈シ尙ホ爾來頻々トシテ大船巨船ノ製造ヲ視ルニ伴ヒ其ノ首腦タル海員ノ多數ヲ養成スルハ急務中ノ急ニ屬スルモノナルニ依リ明治三十年度ヨリ五年ノ後ヲ期シ毎年百名ノ高等海員ヲ出スノ目的ヲ以テ經費ノ増額ヲ仰キ大ニ義務ヲ刷新擴張シ且法律造船ノ兩科ヲ増設ス○海外ノ原書ニ基キ兼テ各教官ノ實歷經驗シ得タル所ヲ參酌シ滿三箇年ヲ一期トシ各科ノ教科用書ヲ編纂セシメ且逐次改正増補ヲ加ヘテ完成ヲ期セシム○四月勅令第三百三十四號ヲ以テ遞信省外外國留學生規程ヲ定メラレ海事其ノ他須要ノ學術技藝ヲ研究セシメラル○七月教授本多千代雄航海學研究ノ爲メ英國ニ留學ヲ命ス○八月勅令第二百七十五號ヲ以テ商船學校官制中第二條職員第七條及第八條ノ教官定員ヲ改メラル○勅令第二百七十九號ヲ以テ遞信省所屬職員俸給令ヲ制定セラレ商船學校職員官等俸給令ヲ廢セラル○九月韓國留學生修業規定ヲ改正ス○韓國留學生禹泰鼎外四名入校ス○十一月長崎三菱造船所ニ於テ建造中ナル練習船ヲ月島丸ト命名ス

○明治三十一年二月本校規則第二十二條ニ依リ錦城學校尋常中學麻布尋常中學校攻玉社尋常中學尋常中學郁文館日本中學校商工中學校東京數學院尋常中學同志社尋常中學尋常大村中學校關西尋常中學校明治義會尋常中學校大成學館尋常中學ノ卒業生ハ無試驗入學ヲ承認ス○三月長崎ニ於テ練習船月島丸ノ進水式ヲ行フ○七月月島丸竣工ス其ノ航運ヲ野中萬助ニ囑託シ直ニ航海練習ノ途ニ就カシム○勅令第四百四十五號ヲ以テ商船學校官制中第五條ノ

教授第七條ノ教諭ノ定員ヲ増加セラル○八月教授兼幹事石渡邦之丞遞信書記官ニ轉任シ遞信屬石田慎太郎教授兼幹事ニ任セラル○十一月教授高柳國次郎航海學研究ノ爲メ英佛兩國へ留學ヲ命ス

○明治三十二年一月本校規則第二十二條ニ依リ京華尋常中學校立教中學校青山學院尋常中學部明治學院尋常中學部尋常中學部尋常中學部與館海軍豫備校東京航海學校ノ卒業生ハ無試験入學ヲ承認ス○五月教授兼幹事石田慎太郎地方海員審判所理事官ニ轉任シ遞信大臣秘書官吉村銀次郎教授兼幹事ニ任セラル○各教官編纂スル所ノ各科教科書成ル○六月勅令第二百六十六號ヲ以テ商船學校官制中第三條ヲ改正シ校長ハ勅任又ハ奏任トセラル○勅令第二百六十七號ヲ以テ高等官官等俸給令第九條第二項ヲ改正シ校長ニシテ功績アルモノニ限り高等官二等ニ陞叙スルコトヲ得セシメ高等官二等ニ叙セラレタルトキハ年俸ヲ三千圓トセラル○勅令第二百六十八號ヲ以テ商船學校教授學生監教諭ノ俸給ヲ定メラル○八月無試験入學認可學校同志社尋常中學及青山學院中學部ハ文部省令第十二號ニ依リ中學ノ資格ヲ失ヒタルヲ以テ承認ヲ解ク○十一月本校敷地トシテ深川區越中島町元陸軍省用地七千一百一坪三勺五才ヲ受領ス

○明治三十三年三月本校練習船繫留場トシテ敷地ニ接シタル公有水面四千四百六十八坪一

合四勺九才ヲ受領ス○教授浦野喜三郎機關學研究ノ爲メ英國へ留學ヲ命ス○四月本校規則第二十二條ニ依リ早稻田中學校順天中學校卒業生ハ無試験入學ヲ承認ス○東京帝國大學教授工學博士寺野精一同助教加茂正雄ニ航海練習船新造ノ設計ヲ囑託ス○七月橫須賀海軍造船廠派遣學生寄宿舎敷地トシテ鎮守府附屬ノ官有地二百七十二坪餘ヲ借用ス○八月吳海軍造船廠派遣學生寄宿舎敷地トシテ鎮守府用地ノ内四百十九坪ヲ借用ス○九月長崎三菱造船所派遣學生寄宿舎敷地トシテ造船所用地二百九十六坪餘ヲ借用ス○十一月本校規則第四章第九條ノ入學期ヲ改正シ四月及十月ノ二期トス○此月十七日練習船月島丸北海道室蘭ヨリ駿河國清水ニ向ケ航行中駿河海灣ニ於テ颶ニ遭ヒ遂ニ其ノ行衛ヲ失ス乗組員一百二十二名單リ船長松本航介及給仕ノ屍ヲ獲タリ○官船沖繩丸ヲ派シ八丈及小笠原諸島ニ月島丸ヲ搜索ス○十二月月島丸搜索本部ヲ沼津ニ置キ豆駿遠ノ沿岸ヲ搜索ス後本部ヲ清水ニ移ス○軍艦橋立吉野及常盤ヲ派シ三本嶽、孀、三宅、三倉、神津、式根、利島ノ諸島ヲ經テ北緯三十五度東經百四十五度ノ間ニ月島丸ヲ搜索ス○軍艦武藏及沖繩丸ヲ以テ伊豆南端石廊崎附近ヨリ駿河灣ノ海底ニ月島丸ヲ搜索ス○官船新發田丸ヲ派シ大島沿岸及其ノ附近ニ月島丸ヲ搜索ス○更ニ駿河灣ヲ十區域ニ畫シ沖繩丸ヲ用ヒテ月島丸ヲ海底ニ搜索ス○月島丸搜索費トシテ金六千四百五十四圓四十一錢ヲ第二豫備金ヨリ支出セラル

○明治三十四年四月遞信省告示第七十五號ヲ以テ本校規則ヲ改正シ大阪函館兩分校ヲ廢止ス○深川區越中島敷地ニ校舍新築ノ工ヲ起ス○月島丸搜索費追加豫算ヲ帝國議會ニ提出シ金壹萬四千七百七十圓九十錢ヲ支出セラル○東京帝國大學理科大學教授理學博士長岡半太郎同理科大學助教中村精二東京工業學校教授岩岡保作東京帝國大學助手桑木或雄二月島丸探究機械製作方及使用ヲ囑託シ尋テ沖繩丸ニ探究機械ヲ具載シ駿河海灣ノ海底ヲ搜索ス終ニ獲ル所ナシ○教授兼幹事吉村銀次郎休職ヲ命セラレ教授高柳國次郎幹事心得ヲ命セラル○勅令第百五號ヲ以テ商船學校官制中第二條ノ分校長ヲ削除シ第五條以下教授教諭及書記ノ定員ヲ增加セラル○六月橫濱船渠株式會社派遣學生寄宿舍敷地トシテ橫濱市戸部町官有地三百三十一坪餘ヲ受領ス○七月遞信省告示第二百六十九號ヲ以テ本校規則ヲ改正ス○無試驗入學許可規程ヲ改正ス○十月教諭鈴木菊治同佐々木盛吉航海學研究ノ爲メ二年間英國留學ヲ命セラル

○明治三十五年一月深川區越中島新築校舍ニ移轉ス○各學生派遣地寄宿舍敷地ニ寄宿舍新築ノ工ヲ起ス○三月深川區越中島新築校舍其ノ他附屬舍等都テ竣工ス○吳長崎派遣學生寄宿舍竣工ス○勅令第百二十號ヲ以テ本校官制中書記定員九人ヲ八人ニ改正セラル○本校舍ニ「ウエプスター」式暖房器ヲ敷設ス○第五回內國勸業博覽會ニ本校新造航海練習船模型及汽機汽鐘ノ模型等ヲ出陳ス○四月橫濱派遣學生寄宿舍竣工ス○五月觀測臺建設ニ付觀象ニ關スル部分ノ設計ヲ中央氣象臺技師和田雄治ニ囑託ス○教授馬場哲次郎機關學研究ノ爲メ一年間英國留學ヲ命セラル○七月本校出身及實習學生ニシテ北清事變ノ功勞ニ依リ勳章及賞金ヲ下賜セラレタル者百九人アリ○九月本校機關工場ニ汽機汽鐘及發電機ヲ新設ス○航海練習船ノ建造ヲ川崎造船所ニ命ス○教授浦野喜三郎同松本安藏同本多千代雄教諭奧洞元次郎ニ航海練習船新造工事監督ヲ命ス○十二月橫須賀及吳海軍造船廠派遣學生ノ工術授業ヲ橫須賀吳海軍造船廠在勤海軍技師及技手ニ囑託ス○東京帝國大學教授工學博士寺野精一同助教加茂正雄ニ航海練習船新造工事監督ヲ囑託ス

○明治三十六年三月本校規則第二十二條ニ依リ私立成城學校中學科私立京北中學校ノ卒業生ニ無試驗入學ヲ承認ス○天文觀測臺竣工ス○海軍官福地文一郎ニ航海練習船新造工事監督ヲ囑託ス○六月氣象觀測所竣工ス○九月端艇庫ヲ新設ス○海軍中佐古谷忠造ニ航海練習船新造工事監督ヲ囑託ス○十二月航海練習船進水式ヲ行ヒ大成丸ト命名ス○聖路易萬國博覽會ニ本校各種寫真圖及練習船帆裝圖ヲ出陳ス○教諭島谷敏郎機關學研究ノ爲メ一年間英國留學ヲ命セラル○勅令第二百五十號ヲ以テ本校官制中第四條第六條ヲ改正セラレ幹事ハ一人教授ヲ以テ之レニ充テ學生監ハ一人教授ヲ以テ之ニ充テラル○教授高柳國次郎幹事學生監ヲ命セラル

○明治三十七年一月遞信省告示第十一號ヲ以テ本校規則第五章第三十六條ノ退校ヲ命スル項ノ二ニ「又ハ不正ノ所爲アル者」ノ十一字ヲ追加セラル○三月航海練習船大成丸竣工ス○五月教授松本安藏ニ航海練習船大成丸船長ヲ命ス○航海練習船大成丸海軍用船トシテ軍務ニ從事ス○六月勅令第七十九號ヲ以テ海軍豫備員條例ヲ制定セラレ本校航海科卒業生ハ海軍豫備少尉候補生ニ機關科卒業生ハ海軍豫備少機關士候補生ニ採用セラレ又拔擢ニ依リ其ノ官階ヲ歷進セシメラル○勅令第八十二號ヲ以テ本校學生ハ入校ノ日ヨリ海軍兵籍ニ編入セラル○七月海軍省令第十二號ヲ以テ海軍豫備員條例施行細則ヲ定メラル○十一月海軍省令第十四號ヲ以テ本校ノ航海科學生ハ海軍豫備生徒機關科學生ハ海軍豫備機關生徒ト稱シ海軍生徒ニ準セラレ海軍教育本部長之ヲ管セラル○海軍豫備員ニシテ海軍ノ制服ヲ着用シタルトキ若ハ召集中及本校學生ノ敬禮ハ海軍敬禮式ニ依據セラル○本校學生ノ席位ハ海軍兵學校海軍機關學校生徒ノ次席ニ定メラル

○明治三十八年十二月清國留學生修學規定ヲ定ム

○明治三十九年三月練習船大成丸海軍用船ノ役務ヲ了ル○海軍中佐古谷忠造ニ練習船大成丸船長ヲ囑託ス○五月教授松本安藏練習船大成丸船長ヲ免ス○清國留學生七十名入學ス○八月練習船大成丸修繕ノ爲メ橫濱船渠株式會社船渠ニ入渠ス○十月二十五日練習船大成丸第一次遠洋航海ノ途ニ上ル是ヲ以テ本船遠洋航海ノ初航トス○十月清國留學生修學規定ヲ

改正ス

○明治四十年二月十九日練習船大成丸第一次遠洋航海ヲ了ヘ(濠洲「シドニー」ニ寄泊)歸著ス○本年ヨリ本校入學生六十名ヲ増募シ爾後毎年ノ募集人員ヲ百六十名トス○五月勅令第二百三號ヲ以テ本校官制ヲ改正セラレ教授定員十三人ヲ十六人教諭定員十一人ヲ十四人助教定員十人ヲ十三人トセラル○本校校舍寄宿舎其ノ他附屬舎ノ増築工事ニ著手ス○同月二十日練習船大成丸第二次遠洋航海ノ途ニ上ル○七月練習船大成丸船長囑託古谷忠造教授ニ任ス○八月七日練習船大成丸第二次遠洋航海ヲ了ヘ(馬尼刺寄泊)歸著ス○十月十日練習船大成丸第三次遠洋航海ノ途ニ上ル

○明治四十一年一月本校校舍其他附屬舎増築工事落成ス○同月八日練習船大成丸第三次遠洋航海ヲ了ヘ(濠洲「ブリスベン」ニ寄泊)歸著ス○五月三十日練習船大成丸第四次遠洋航海ノ途ニ上ル○十一月二日卒業證書授與式ヲ舉行シ 皇太子殿下行啓アラセラレ優等生航海科一名機關科一名ニ 天皇陛下ヨリ恩賜品ヲ賜ハル○十二月十六日練習船大成丸第四次遠洋航海ヲ了ヘ(北米桑港ニ寄泊)歸著ス

○明治四十二年三月海軍砲術學校派遣學生寄宿舎ヲ横須賀補ケ浦ニ新設ス○七月十三日練習船大成丸第五次遠洋航海ノ途ニ上ル○八月清國留學生規定ヲ改正ス○十月清國留學生航海科第一期生八名ニ初メテ卒業證書ヲ授與ス○十二月本校規則ヲ改正ス航海科機關科ノ課

程ヲ増減シ入學試験ノ制ヲ改メ中學卒業生ハ試験ヲ省略シ無試験入學許可規程ヲ廢止ス
○明治四十三年三月勅令第九十三號ヲ以テ本校官制中職員ノ定員ヲ改正セラル○四月清國
留學生航海科第二期生二十三名ニ卒業證書ヲ授與ス○同月十四日練習船大成丸第五次遠洋
航海ヲ了ヘ(南米「コクインボ」ニ寄泊)歸著ス○五月校長平山藤次郎薨去ス○六月海軍大
佐石橋甫現役ノ儘校長ニ任ス○七月校長石橋甫海軍少將ニ陞任ス○十月清國留學生航海科
第三期生三十四名ニ卒業證書ヲ授與ス○同月二十六日練習船大成丸第六次遠洋航海トシテ
世界周航ノ途ニ上ル○十一月一日初メテ本校創立記念式ヲ舉行ス

○明治四十四年五月十一日卒業證書授與式ヲ舉行シ 皇太子殿下行啓アラセラレ優等生航
海科三名機關科三名ニ 天皇陛下ヨリ恩賜品ヲ賜ハル○七月遞信省告示第七百三十二號
ヲ以テ本校入學志願者身體検査規格ヲ定ム○同月二十六日日本邦沿岸ニ襲來セシ颶風ハ同日
午前三時頃東京灣内ニ稀有ノ海嘯ヲ起シ爲メニ本校造營物其ノ他多大ノ損害ヲ蒙ル○八
月二十日練習船大成丸第六次遠洋航海ヲ了ヘ(南米「タヒチ」スタンレー「南亞」ケーブタウ
ン「濠洲」メルボルン」ニ寄泊)歸著ス○同月勅令第二百三十四號ヲ以テ本校官制ヲ改正セラ
レ本校ハ高等ノ船舶職員タルヘキ者ヲ養成スル所トシ又教授ノ定員ヲ増加シ幹事學生監ノ
職掌ヲ改メ又新ニ學生監補ノ職掌ヲ定メラル○教授古谷忠造練習船大成丸船長ヲ免シ教授
佐々木盛吉船長ヲ命ス○教授高柳國次郎學生監ヲ免セラレ教授古谷忠造學生監ヲ命セラル

○此月現役海軍將校二名ヲ教授ニ任シ學生監ノ職ヲ執ラシム○十月清國留學生機關科二十
五名ニ卒業證書ヲ授與ス清國留學生ノ養成ハ之ヲ以テ最終トス○十一月二十日練習船大成
丸第七次遠洋航海ノ途ニ上ル○同月遞信省令第四十號ヲ以テ商船學校規則ヲ制定ス航海科
ノ修業年限ヲ短縮シ學期休業及入學期ニ改正ヲ加フ○本校内則及練習船規則ヲ改定ス○十
二月横須賀沙入寄宿舎ヲ楠ヶ浦ニ移築シ沙入ノ借用地ヲ返還ス○海嘯災害復舊費トシテ金
七萬六千三百三十六圓ヲ第二豫備金ヨリ支出セラル

○明治四十五年三月二十七日練習船大成丸第七次遠洋航海ヲ了ヘ(北米「サンペドロ」寄泊)
歸著ス○三月海嘯災害復舊工事完了ス○佐世保ニ派遣學生寄宿舎ヲ新設ス○七月十一日練
習船大成丸第八次遠洋航海トシテ世界周航ノ途ニ上ル

○大正元年九月教授佐々木盛吉大成丸船長ヲ免シ教授小關三平船長ヲ命ス

○大正二年五月十七日卒業證書授與式ヲ舉行シ 御沙汰ニ依リ博恭王殿下台臨アラセラレ
優等生航海科三名機關科四名ニ 天皇陛下ヨリ恩賜品ヲ賜ハル○六月勅令第二百十三號
ヲ以テ本校官制中職員ノ定員ヲ改正セラル○十月十八日練習船大成丸第八次遠洋航海ヲ了
ヘ(北米「サンデイエゴ」南亞「ケーブタウン」英領「セントヘレナ」南米伯刺爾留「リヲデジ
ヤネイロ」濠洲「フリーマントル」及蘭領「ビマ」アンボイナ」ニ寄泊)歸著ス

○大正三年一月十五日練習船大成丸第九次航海ノ途ニ上ル○三月二十五日練習船大成丸第

九次航海ヲ了ヘ(小笠原島、油津、鳥羽ニ寄泊) 歸著ス○八月十二日練習船大成丸第十次航海ノ途ニ上ル○十二月校長石橋甫豫備役仰付ラレ海軍中將ニ陞任ス○同二十三日練習船大成丸第十次航海ヲ了ヘ(山田、函館、浦鹽斯德、釜山、長崎、上海ニ寄泊) 歸著ス○大成丸船長教授小關三平遞信技師ニ轉ス

○大正四年一月教授菅野紋吉ニ大成丸船長ヲ命ス○二月一日練習船大成丸第十一次遠洋航海ノ途ニ上ル○三月二十三日練習船大成丸第十一次遠洋航海ヲ了ヘ(南洋「トラツク」島ニ寄泊) 歸著ス○六月十日練習船大成丸第十二次遠洋航海ノ途ニ上ル○十一月三日練習船大成丸第十二次遠洋航海ヲ了ヘ(桑港「ホノル」ニ寄泊) 歸著ス

○大正五年一月十五日練習船大成丸第十三次遠洋航海ノ途ニ上ル○三月十七日練習船大成丸第十三次遠洋航海ヲ了ヘ(南洋「トラツク、ボナベ」ニ寄泊) 歸著ス○五月二十五日卒業證書授與式ヲ舉行シ 御沙汰ニ依リ依仁親王殿下台臨アラセラレ優等生航海科三名機關科五名ニ 天皇陛下ヨリ恩賜品ヲ賜ハル又右式後本校創立四十年記念式ヲ舉行ス○六月一日練習船大成丸第十四次遠洋航海ノ途ニ上ル○九月二十八日練習船大成丸第十四次遠洋航海ヲ了ヘ(北米「サンベドロ」布哇「ヒロ」ニ寄泊) 歸著ス○十一月遞信省令第五十八號ヲ以テ本校規則中航海科ノ帆船實習期ヲ短縮シテ汽船實習期ヲ延長シ又特待生及貸費生ノ改

選期其他ニ就キ改正ヲ加フ○十二月十四日練習船大成丸第十五次遠洋航海ノ途ニ上ル

○大正六年四月十九日練習船大成丸第十五次遠洋航海ヲ了ヘ(室蘭、濠洲「シドニー」ニ寄泊) 歸著ス○六月十日練習船大成丸第十六次遠洋航海ノ途ニ上ル○七月教授幹事高柳國次郎卒去シ教授古谷忠造ノ學生監ヲ解キ幹事ヲ命ス○十月一日颱風及海嘯ノ來襲ニ依リ再ヒ本校造營物其他多大ノ損害ヲ蒙ル○同月十八日練習船大成丸第十六次遠洋航海ヲ了ヘ(室蘭、北米「サンデエゴ」、布哇「ホノル」ニ寄泊) 歸著ス○十二月海嘯災害復舊費トシテ金十八萬千八百六十圓ヲ第二豫備金ヨリ支出セラル

○大正七年一月練習船大成丸船長菅野紋吉免官ニ依リ教授淺利孝爾ニ船長ヲ命ス○同月十七日練習船大成丸第十七次遠洋航海ノ途ニ上ル○三月二十日練習船大成丸第十七次遠洋航海ヲ了ヘ(南洋「トラツク」ボナベ」ニ寄泊) 歸著ス○本年ヨリ學生ノ定員ヲ五割増加シ毎年ノ募集人員ヲ二百四十名トス○六月勅令第二百十八號ヲ以テ本校官制中職員ノ定員ヲ改正セラハ○七月二日練習船大成丸第十八次遠洋航海ノ途ニ上ル○夏期休暇中校舍寄宿舎各部改造工事ヲ爲ス○十月十四日練習船大成丸第十八次遠洋航海ヲ了ヘ(布哇「ヒロ」ニ寄泊) 歸著ス

○大正八年一月十六日練習船大成丸第十九次遠洋航海ノ途ニ上ル○三月二十二日練習船大

成丸遠洋航海ヲ了ヘ(南洋「ロンゲラツプ」「クサイ」「サイバン」ニ寄泊)歸著ス○此月海嘯
災害復舊工事完了ス新築圖書館及事務所竣工ス○六月二日練習船大成丸第二十次遠洋航海
ノ途ニ上ル○此月勅令第二百六十七號ヲ以テ海軍豫備員令ヲ同第三百六十八號ヲ以テ大正
四年勅令第二百十六號中豫備員ノ部中ヲ同第二百六十九號ヲ以テ海軍服制中豫備員ニ屬ス
ル分ヲ改正セラレ又同第二百七十號ヲ以テ海軍砲術學校令中ヲ改正シ商船學校學生又ハ海
軍豫備員ヲシテ同校ニ於テ教育ヲ受ケシムルコトヲ得トセラル又海軍省令第十一號ヲ以テ
海軍豫備員令施行細則ヲ定ム○七月遞信省令第七十一號ヲ以テ本校規則中ヲ改正シ貸費生
ニシテ在學中又ハ卒業後死亡又ハ不具癱疾トナリタル者ハ其貸與金還納ノ義務ヲ免除スヘ
シトシ其他第三十六條外數條ヲ改ム○十月六日練習船大成丸第二十次遠洋航海ヲ了ヘ(北
米「ロサンジルス」「布哇」「ホノル、」)ニ寄泊歸著ス○十一月遞信省令第九十四號ヲ以テ本校
規則中ヲ改正シ航海機關兩科ノ修業年限五ケ年ヲ四ケ年半トス海軍豫備員令改正ノ結果機
關科學生モ海軍砲術學校ニ於テ軍事教育ヲ受クルコト、ナリタルヲ以テ機關工業實習期間
ヲ分割シテ之ニ充ツルト共ニ航海科モ帆船實習期間ヲ短縮スルコト、セリ
○大正九年一月十日練習船大成丸第二十一次遠洋航海ノ途ニ上ル○三月本校繫船池防波堤
改築工事竣成ス

第二編 官制

商船學校官制

明治十九年四月勅令第十九號ヲ以テ制定、同二十三年九月勅令第九十七號、同二十四年五月勅令第四十五號、同
年七月勅令第五百十三號、同二十七年十月勅令第五百五十七號、同二十九年三月勅令第八十一號、同三十年八月勅令
第二百七十五號、同三十一年七月勅令第五百五十四號、同三十二年六月勅令第二百六十六號、同三十四年四月勅令第
百五號、同三十五年三月勅令第二百二十號、同三十六年十二月勅令第二百五十號、同四十年五月勅令第二百三號、同
四十三年三月勅令第九十三號、同四十四年八月勅令第二百三十四號、大正二年六月勅令第二百十三號、同七年六月
勅令第二百十八號、同八年五月勅令第二百三號ヲ以テ改正追加セラル

第一條 商船學校ハ遞信大臣ノ管理ニ屬シ高等ノ船舶職員タルヘキ者ヲ養成スル所トス

第二條 商船學校ニ左ノ職員ヲ置ク

校長
幹事
教授
學生監
教諭
助數
學生監補

書記

第三條 校長ハ勅任又ハ奏任トス遞信大臣ノ命ヲ承ケ校務ヲ掌理シ職員ヲ統督ス
第四條 幹事ハ一人教授ノ中ヨリ遞信大臣之ヲ命ス校長ヲ補佐シ庶務會計ヲ掌理シ校長事
故アルトキハ其ノ事務ヲ代理ス

第五條 教授ハ奏任十八人ヲ以テ定員トス學生ノ教授ヲ掌ル

第六條 學生監ハ教授又ハ教諭ノ中ヨリ遞信大臣之ヲ命ス學生ノ訓育ヲ掌ル

第七條 教諭ハ奏任トシ專任十三人ヲ以テ定員トス學生ノ教授ヲ掌リ又ハ實地練習ヲ監督
ス

第八條 助教ハ判任トシ專任十三人ヲ以テ定員トス教授及教諭ノ職掌ヲ助ク

第九條 書記ハ判任トシ專任六人ヲ以テ定員トス上官ノ命ヲ承ケ庶務會計ニ從事ス

第十條 削除

第十一條 遞信大臣ハ校務上ノ須要ニ依リ商議委員會ヲ設クルコトアルヘシ其ノ委員ハ遞
信大臣之ヲ命ス

附則

本令ハ公布ノ日ヨリ之ヲ施行ス

第三編 規則

商船學校規則

明治十七年十二月農商務省達第四十號ヲ以テ制定、同十九年四月遞信省告示第二十六號、同二十年十月遞信省告示
第七十五號、同二十二年三月遞信省告示第七十二號、同二十三年二月遞信省告示第十五號、同年十二月遞信省告
示第二百八十三號、同二十四年三月遞信省告示第六十三號、同二十八年一月遞信省告示第七號、同二十九年四月遞
信省告示第七十五號、同三十三年十一月遞信省告示第四百五十九號、同三十四年四月遞信省告示第七十五號、同
年七月遞信省告示第二百六十九號、同三十七年一月遞信省告示第十一號、同四十二年遞信省告示第二百五十六號、同
四十四年十一月遞信省令第四十號、大正五年十一月遞信省令第五十八號、同七年四月遞信省令第十九號、同八年
七月遞信省令第七十一號同年十一月遞信省令第九十四號ヲ以テ改正追加セラレ

第一章 總則

第一條 本校ハ高等ノ船舶職員タルヘキ者ヲ養成スル所トス

第二條 本校ニ航海科及機關科ヲ置キ其ノ修業年限ヲ各四箇年半トス

第三條 學生ハ入學ノ日ヨリ海軍兵籍ニ編入セラレ卒業後ハ海軍豫備員令ニ依リ服役スル
モノトス

第四條 本校ハ別記第一圖ニ示ス徽章ヲ以テ校章トス

第二章 學期、課程、休業

- 靖國神社例大祭 四月三十日
- 明治三十七八年海戰紀念日 五月二十七日
- 明治天皇祭 七月三十日
- 天長節 八月三十一日
- 明治二十七八年海戰紀念日 九月十七日
- 神嘗祭 十月十七日
- 靖國神社例大祭 十月二十三日
- 天長節祝日 十月三十一日
- 新嘗祭 十一月二十三日
- 本校創立紀念日 十一月二十五日
- 春季皇靈祭 春分日
- 秋季皇靈祭 秋分日
- 二 夏季休暇 自七月二十一日至九月十日
- 三 冬季休暇 自十二月二十七日至翌年一月九日

第三章 試驗及卒業

- 第十三條 各學期修了ノ際ニハ該課程ノ試驗ヲ行ヒ其ノ評點ニ平常試問ノ評點、品行點及勤怠點ヲ併合シ之ヲ學期成績トス但シ別科ハ之ヲ試驗セス
- 第十四條 軍事學實習修了ノ際ニハ海軍砲術學校ニ於テ該課程ノ試驗ヲ行ヒ又帆船實習中ニハ其ノ各期修了ノ際該課程ノ試驗ヲ行ヒ評點ヲ附ス
- 汽船實習又ハ工場實習修了ノ際ニハ其ノ成績ニ依リ船舶又ハ工場ニ於テ評點ヲ附ス
- 前二項ノ各評點ヲ併合シ之ヲ實習成績トス
- 第十五條 實習修了ノ後該課程中必要ト認ムルモノニ就キ本校ニ於テ卒業試驗ヲ行ヒ其ノ評點ニ各學期成績及實習成績ヲ併合シ之ヲ卒業成績トシ合格者ニハ卒業證書ヲ授與ス
- 第十六條 各科目ノ全點、品行點、勤怠點及合格點ハ商船學校長之ヲ定ム
- 第十七條 學期試驗ニ不合格ノ者又ハ疾病其ノ他ノ事故ニ依リ試驗ヲ受クルコトヲ得ザリシ者ハ原學期ニ止ム
- 第十八條 實習中ノ成績不良ノ者ハ相當期間實習ヲ延期ス
- 第十九條 卒業試驗ニ不合格ノ者ハ相當期間實習ヲ延期シ又ハ在校復習セシメ更ニ全部若ハ若干科目ニ就キ試驗ヲ行フ
- 第二十條 學期成績又ハ實習中ノ成績優等ニシテ品行端正ナル者ハ撰拔ノ上外國留學ヲ命

スルコトアルヘシ

第四章 入學、在學、退學

第二十一條 入學期ハ毎年五月及十一月ノ學期始トス

第二十二條 左ノ各號ノ一ニ該當スル者ハ入學ヲ許可セス

- 一 禁錮以上ノ刑ニ處セラレタル者
- 二 家資分散又ハ破産ノ宣告ヲ受ケ復權セサル者
- 三 有妻ノ者

第二十三條 入學ヲ許可スヘキ者ハ入學期ニ於テ航海科ニ在リテハ年齢十六年以上二十年以下機關科ニ在リテハ年齢十六年以上二十一年以下ニシテ品行端正、身體検査及學術試験ニ合格シタル者ニ限ル

第二十四條 入學志願者ハ入學願書(第一號書式)ニ履歷書(第二號書式)身元明細書(第三號書式)及戶籍謄本ヲ添附スヘシ

第二十五條 入學志願者ハ航海科貸費若ハ自費、機關科貸費若ハ自費ニ區分シ志望ノ順次ヲ入學願書ニ記入スヘシ
前項科別及費別ハ試験ノ成績及志望ノ順次ニ照ラシ商船學校長之ヲ定ム

第二十六條 入學志願者ノ身體検査規格ハ別ニ之ヲ告示ス

第二十七條 身體検査ハ本校ニ於テ海軍軍醫官之ヲ行フ

第二十八條 (削除)

第二十九條 入學志願者ノ學術試験ハ中學校卒業程度ニシテ其ノ科目左ノ如シ
數 學 英 語 國語及漢文 物 理 化 學 地 理
歷 史 圖 畫

第三十條 左ノ各號ノ一ニ該當スル者ニハ前條科目中物理以下ノ試験ヲ行ハス

- 一 中學校ヲ卒業シタル者
- 二 專門學校入學者檢定規程第八條第一號ニ依リ專門學校入學ニ關シ中學校卒業生ト同等以上ノ學力ヲ有スト指定セラレタル者
- 三 專門學校入學者檢定規程ニ依リ試験檢定ニ合格シタル者

第三十一條 中學校卒業生ニシテ學業優良ナル者ハ員數ヲ限リ學術試験ヲ用井スシテ入學ヲ許可スルコトアルヘシ

無試験檢定入學ニ關スル規程ハ商船學校長之ヲ定ム

第三十二條 學術試験ハ本校ニ於テ海軍將校又ハ海軍機關官臨席シ身體検査合格者ニ就キ

本校教官之ヲ行フ

第三十三條 入學志願者身體檢查ニ合格シタルトキハ第三學年以降在學セシ中學校長(中學校以外ニ於テ教育ヲ受ケタル者ハ其ノ校長又ハ教師)ニ所見表(第四號書式)ノ作成ヲ願出ツヘシ

中學校長ハ前項ノ願出アリタルトキハ所見表ヲ作成シ指定ノ期日迄ニ到達スヘキ様書留郵便ヲ以テ之ヲ商船學校長ニ直送スヘシ

第三十四條 入學ノ許可ヲ得タル者ハ誓約書(第五號書式)ヲ差出スヘシ

第三十五條 入學願書及身元明細書ニ要スル保證人ハ志願者未成年者ナルトキハ其ノ法定代理人其ノ他ノ場合ニ在リテハ其ノ父兄又ハ近親ニシテ一家ヲ爲ス者ニ限ル

誓約書ニハ前項保證人ノ外尙一名東京市又ハ其ノ附近ノ町村ニ居住シ公民權ヲ有スル保證人ヲ要ス

第三十六條 保證人死亡シ若ハ其ノ資格ヲ失ヒタルトキ又ハ保證人ヲ變更セントスルトキハ新ニ保證人ヲ定メ其ノ届書(第六號書式)ヲ差出スヘシ

第三十七條 保證人事故アリテ一時其ノ居住地ヲ離レントスルトキハ代理人ヲ定メ届出ツヘシ

第三十八條 保證人改氏名、轉籍、轉居又ハ改印シタルトキハ其ノ旨届出ツヘシ

第三十九條 學生在學中ハ本校ニ其ノ寄留籍ヲ置クモノトス

第四十條 學生在校課程修業中ハ本校内ニ寄宿セシム

第四十一條 學生ハ情願ニ依リ退校スルコトヲ得ス

第四十二條 學生左ノ各號ノ一ニ該當スル者ハ退學ヲ命ス

一 校長其ノ他教育又ハ監督ノ任ニ在ル本校及實習派遣所職員ノ命令訓誨ニ悖戾スル者又ハ高等ノ船舶職員タルニ適セサル者

二 品行不良又ハ怠惰ニシテ成業ノ目途ナキ者又ハ不正ノ行爲アル者

三 試験ノ成績不良ニシテ成業ノ目途ナキ者

四 傷痍ヲ受ケ又ハ病疾ニ罹リ成業ノ目途ナキ者

五 自費生ニシテ學費滯納二箇月ヲ超過シタル者

六 第二十二條ノ各號ニ該當シタル者

第五章 學 費

第四十三條 學費ハ本校一定ノ被服、食料、學科用具等ノ費用ニシテ其ノ額ハ給與規程及自費生規程ノ定ムル所ニ依ル

給與規程及自費生規程ハ商船學校長之ヲ定ム

第四十四條 學生ヲ分チテ貸費生及自費生ノ二種トス

第四十五條 貸費生ハ本校ヨリ學費ヲ貸與シ自費生ハ學費ヲ自辨スルモノトス

第四十六條 貸費生ニシテ原學期ニ止マリ又ハ實習ヲ延期セラレタル者ハ其ノ期間自費生ヲ命ス

第四十七條 學生特待生ヲ命セラレタルトキハ本校ヨリ其ノ學費ヲ給與ス

第四十八條 特待生又ハ貸費生ニシテ實習中船舶又ハ機關工場ヨリ食料若ハ報酬金ヲ受クルトキハ給與金又ハ貸與金ヲ減額スルコトアルヘシ

第四十九條 貸費生退學ヲ命セラレタルトキハ本人ヲシテ一箇月以内ニ貸與金ヲ返納セシム

貸費生在學中死亡シ又ハ業務ノ爲不具癡疾トナリタルトキハ貸與金返納ノ義務ヲ免除ス

第五十條 (削除)

第五十一條 貸費生ハ卒業ノ翌月ヨリ毎月金二圓以上貸與金ヲ返納シ其ノ全額ヲ返納スル迄本校指定ノ業務ニ従事スルノ義務アルモノトス

貸費生卒業後死亡シ又ハ業務ノ爲不具癡疾トナリタルトキハ死亡シ又ハ不具癡疾トナリ

タル翌月以後ニ屬スル貸與金返納ノ義務ヲ免除ス

第五十二條 貸費生卒業後本校指定ノ業務ニ従事セザルトキハ本人ヲシテ一箇月以内ニ貸與金ヲ返納セシム

第五十三條 貸費生タリシ者第四十九條第五十一條及第五十二條ニ依ル貸費金ノ返納ヲ怠リタルトキハ保證人ヲシテ之ヲ辨償セシム

第六章 賞 罰

第五十四條 學業優等ニシテ品行端正且勤勉ナル者ニハ褒賞ヲ授與シ又ハ之ヲ表彰ス

第五十五條 前條ニ該當スル者ニハ特待生ヲ命スルコトアルヘシ

第五十六條 自費生ニシテ學業良好品行端正且勤勉ナル者ニハ貸費生ヲ命スルコトアルヘシ

第五十七條 前二條ノ特待生又ハ貸費生ハ在校生ニ在リテハ各學期ノ終ニ實習生ニ在リテハ實習中若ハ各實習ノ終ニ於テ其ノ實習成績ヲ考查シテ之ヲ命免ス但シ特待生又ハ貸費生ヲ命セラレタル期間中ト雖其ノ資格ヲ缺クニ至リタルトキハ之ヲ免ス

第五十八條 學生第四十二條ニ掲クルモノノ外不良ノ行爲アルトキハ之ヲ懲戒ス

第五十九條 賞表及懲戒ニ關スル規程ハ商船學校長之ヲ定ム

第七章 服制

第六十條 學生ハ本校服制以外ノモノヲ著用スルヲ得ス但シ汽船實習中外國ノ地ニ上陸スルトキハ此ノ限ニ在ラス

第六十一條 本校ノ服制ハ第一表ノ如シ

第六十二條 分科章、學期章、實習章、特待章及海軍豫備生徒章ハ第二表ノ如シ

第六十三條 特待生ニハ正服、通常服及夏服ノ右襟分科章ノ右側ニ特待章ヲ附セシム

第六十三條ノ二 海軍砲術學校又ハ海軍工廠ニ派遣實習中ノ學生ニハ分科章及實習章ノ外方ニ海軍豫備生徒章ヲ附セシム

附則

本令ハ大正八年十一月二十五日ヨリ之ヲ施行ス

本令施行ノ際現ニ舊規則ニ依ル帆船實習ヲ了リ汽船實習ニ移ルヘキ航海科學生及舊規則

ニ依ル工場實習ヲ了リ汽船實習ニ移ルヘキ機關科學生ノ汽船實習期間ハ約九箇月トス

本令施行ノ際現ニ實習中ニ在ル機關科學生ノ工場實習期間ハ約一箇年半トス

本令施行ノ際現ニ實習中ニ在ル機關科學生ニハ軍事學實習ノ規定ヲ適用セス

第一號書式(用紙美濃紙ニツ折一通)

入學願書

拙者儀御校へ入學志願ニ付御試験ノ上左記志望ノ通り入學御許可被成下度保證人連署ヲ以テ此段相願候也

- 第一志望 何科何費
 - 第二志望 何科何費
 - 第三志望 何科何費
 - 第四志望 何科何費
- (必要ニ應シ記入スヘシ)

本籍

族稱戶主(戶主ニ非ラサレハ其ノ續柄)

住所

年 月 日

志願者 氏

名 印

何年何月何日生

本籍

族稱職業

住所

志願者ノ父母又ハ後見人(志願者未成年者ナルトキ)
志願者ノ父兄又ハ近親(志願者成年者ナルトキ)

商船學校長氏名殿

保證人 氏 名 印

第二號書式(用紙美濃紙ニツ折一通)

履 歷 書

- 一 出生ノ地名(何府縣何郡市町村何番地)
- 一 生長ノ地名(同上)
- 一 學歷(學校ノ名入學退學卒業ノ年月日在學中ノ者ハ其ノ學年等)
- 一 從事シタル職業等自己ノ經歷
- 一 從前専門ノ學校入學ヲ志願シタル者ハ其ノ校名、志願回数、年次、合格、不合格(身體又ハ學術)等ノ經歷(今回カ初度ノ志願ナルトキハ其ノ旨ヲ記入スヘシ)
- 一 規則第三十三條ニ依リ所見表作成ヲ願出テントスル學校名及其ノ所在地又ハ家庭教師ノ氏名及其ノ住所

右ノ通相違無之候也

年 月 日

志願者 氏 名 印

第三號書式(用紙美濃紙ニツ折一通)

身元明細書

本籍及族稱

志願者 氏 名

志願者	商船學校規則第四章第二十二條各號ニ觸ル、コトナシ		
父	養父繼父アルモノハ各別ニ記載スヘシ	氏名、職業ノ種類等經歷ノ概要 故人ナラハ生前ノ經歷ヲ略記スヘシ	
母	養母繼母アルモノハ各別ニ記載スヘシ	父ノ例ニ準ス	
兄弟姉妹		父ノ例ニ準ス	
戸主	前記以外ノモノハ主ナルトキ	父ノ例ニ準ス	
家庭ノ現況	ニ於ケル	所見ヲ記入スヘシ(資産及所得ノ概略ヲ記スモ可ナリ)	

右ノ通相違無之候也

年 月 日

商船學校長氏名殿

保證人 氏

名 印

四〇

第四號書式(用紙美濃紙ニツ折一通)

所見表	名	目下ノ學級	本人ノ長所及短所
志願者	氏名	中途退學年 月及學級	
入學年月及學級			
卒業年月			
學業	學年、得點(百分比)	席次	勤怠
成績	第三學年	何人中 ノ何番	勤怠ノ 狀況 多少
	第四學年	同 右	同 右
	第五學年	同 右	同 右
性質習癖	校長又ハ教育擔任者ノ認ムル所ヲ記ス		
操行	在校中ノ操行及賞罰ノ概略ヲ記ス殊ニ衆人ノ模範トナルヘキ舉動 又ハ擯斥スヘキ行為アリタルトキハ其ノ概略ヲ摘記スルヲ要ス		

備考

前記事項以外ノ必要事項ヲ記入ス

所見

志願者ノ人格及學科進歩ニ就キ校長又ハ教育擔任者ノ所見ヲ記入ス

學校所在地
何立學校長氏 名 印

第五號書式(用紙美濃紙ニツ折一通)

三錢
印紙

誓 約 書

拙者儀今般航海科(又ハ機關科)學生トシテ入學許可相成候ニ付テハ御規則ヲ嚴守スヘキハ
勿論誓テ海軍豫備員ニ服役可仕且拙者ニ關スル儀ハ何事ニ限ラス保證人ニ於テ引受ケ在學
中ノ諸費用御貸與金等ハ御規則及御命令ニ從ヒ拙者又ハ保證人ニ於テ辨濟可仕依テ保證人
連署ノ上誓約書差出候也

本籍

族稱戶主(戶主ニ非サレハ其ノ續柄)

住所

年月日

志願者 氏

名印

本籍

族稱職業

住所

志願者ノ父母又ハ後見人(志願者未成年者ナルトキ)

志願者ノ父兄又ハ近親(志願者成年者ナルトキ)

甲 保證人 氏

名印

本籍

族稱職業

住所

乙 保證人 氏

名印

商船學校長氏名殿

前書乙保證人(氏名)ハ右肩書地ニ居住シ公民權ヲ有スル者ニ相違無之此段證明候也

年月日

東京市(郡)區(町村)長 氏

名印

第六號書式(用紙美濃紙ニツ折一通)

三錢
印紙

保證人變更届

本籍

族稱職業

住所

氏 名

今般誓約書甲(又ハ乙)保證人(氏名)死亡(又ハ何々)ニ付更ニ前記ノ者ヲ保證人ト相定メ候

間此段御届申上候也

航海科(又ハ機關科)學生

年月日

氏 名 印

商船學校長氏名殿

拙者儀前書(氏名)ノ保證人ト相成候ニ付テハ前保證人ノ義務ヲ繼承シ本人ニ關スル儀ハ何

事ニ拘ラス其責ニ任シ可申候也

本籍

族稱職業

住所

氏

名印

前書保證人(氏名)ハ右肩書地ニ居住シ公民權ヲ有スル者ニ相違無之此段證明候也
年 月 日 東京市(郡)區(町村)長 氏 名印

(備考) 本屆書ニ對スル證明ハ乙保證人變更ノ場合ニ限ル

(別記)

第一圖徽章



第一表

品名	地質	製式	袖章	襟章	前章
正服	紺絨	上衣ハ背廣形 襟胸鈕五箇一行 左右下部ニ各一箇ノ隠シテ附ス ハ普通ノ製式	兩袖袖口ヨリ 上方二寸ノ表 面ニ鈕三箇 ナ横列ス	襟ノ前 面右側ニ 分科章ヲ 學期又ハ 附スハ實 習章	
通常服	紺ヘル	同	同	同	
夏服	白葛城織	同	同	同	
帽	紺絨	楕圓形ニシテ黒革製ノ前庇及支紐 ヲ附シ帽ノ兩側ニ於テ鈕各一箇 ナ以テ支紐ヲ留メ帽ノ周圍ニ幅一 寸三分ノ黒毛線ヲ纏フ			徑一寸三分ノ金色 校章ヲ前 面ニ附 ス其ノ品 質正 用ハ金 屬製ト ス
外套	紺絨	折襟胸ニ重各行鈕六箇宛背面ノ 裾ヲ割キ背面腰部分ニ附シ其 ノ部ニ七箇ノ鈕ヲ附シ又前面左 右ノ腰部ニ各一箇ノ隠シテ附ス ハ普通ノ製式			
備考	鈕釦ハ校章ヲ有スル金色金屬製ニシテ帽用ハ徑四分、袖章用ハ徑五分、上衣及外套用ハ徑七分トス				

第二表

章號	用別	記章	分科章		學期章	實習章	特待章	海軍豫備生徒章	備考
			航海科	機關科					
	正服用	品	金	E N	第一學期生	實習生	特待生	海軍ニ於テ修業中ノ實習生	海軍豫備生徒章ハ縱徑六分橫徑一寸其他ノ記章ハ縱徑五分トス
	通常服用	質	金色金屬	I	第二學期生	實習生	特待生		
	夏服用	質	金色金屬	II	第三學期生	實習生	特待生		
			金色金屬	III	第四學期生	實習生	特待生		
			同	III		實習生	特待生		
			同	III		實習生	特待生		
			同	III		實習生	特待生		
			同	III		實習生	特待生		

第四編 內則

商船學校內則

明治四十四年十一月改定

第一款 教育綱要

第一條 本校學生ノ教育ハ左ノ各號ヲ併行スルモノトス

- 一 職務遂行ニ必要ナル學術技藝ヲ授ケ且之カ活用ノ才幹ヲ養成スルコト
- 二 堅實ナル志操ト圓滿ナル常識トヲ涵養シ人ニ接シ下ヲ率フルノ資質ヲ育成スルコト
- 三 艱苦缺乏ニ耐フヘキ身體ト氣力トヲ鍛鍊スルコト

第二條 在校學生ニ就テハ前條中第一號ヲ學業ト稱シ教授以下之ヲ擔任シ第二號第三號ヲ訓育ト稱シ學生監以下之ヲ擔任ス

前項ノ如ク擔任ヲ區分スト雖各職員ハ互ニ相扶ケ其ノ關聯ヲ密接ニシ躬行實踐ヲ旨トシ模範ヲ示シ訓誨ヲ垂レ以テ學生ノ薰陶ニ努ムルモノトス

第三條 學業中席上ニ於テ修習スルモノヲ學課ト稱ス之カ教授ニ關スル注意大要左ノ如シ

- 一 學課ハ深遠高尚ニシテ過度ニ理論ニ傾クヲ避ケ簡ニシテ實地活用的ナルヲ旨トスヘキコト
- 二 學課ヲ教授スルニハ凡テ學生ヲシテ正當ニ理解シ記憶ヲ存續セシムルヲ主眼トシ且常ニ趣味ヲ以テ勉勵セシムルコト
- 三 科目ニ依リ事情之ヲ許スモノハ實物又ハ雛形ニ就イテ説明シ尙要スルトキハ時機ヲ擇ミ各種製造所工場又ハ船舶等ヲ見學セシメテ理解ヲ速カニシ且之ヲ的確ナラシムルコト

第四條 學業中實地ニ修習スルモノヲ實課ト稱ス之カ教育ニ關スル注意大要左ノ如シ

- 一 運用技業ハ航海科教官、機關技業ハ機關科教官其ノ他ノ實課ハ學生監タル教官之ヲ擔任スルコト
 - 二 實課ヲ教授スルニハ時間ノ浪費ヲ防クコトニ注意シ從業中ハ學生ヲシテ之ニ全カ力傾注シ規律ヲ尊重シ注意ヲ周到ニシ動作ヲ敏活ナラシムルノ習慣ヲ養成スルコト
- 第五條 訓育ノ實施ハ大要左ノ方法ニ依ル
- 一 教育勅語軍人勅諭其ノ他ノ詔勅ヲ奉讀衍義シ聖旨ノ貫徹ヲ圖ルコト
 - 二 建國ノ由來皇室ノ尊嚴慈仁等ヲ説明シ帝國臣民ノ覺悟及其ノ根本道義ヲ訓誨スルコト

三 講演又ハ圖書ヲ以テ品性ノ修養常識ノ發達ニ關スル事蹟ヲ示シ之カ實踐躬行ヲ獎勵スルコト

四 勇壯活潑ナル運動ヲ獎勵スルコト

五 學生各自ノ性行ヲ觀察シ宜シキニ從ツテ指導啓發スルコト

第六條 航海科及機關科ニ各教頭ヲ置ク

第七條 教頭ハ各科所屬科目ノ授業ニ關シ其ノ連絡統一ヲ掌ルモノトス

第二款 教程

第一條 航海科教程、各科目ノ授業時間及試験全點左ノ如シ

學期	科目	項目	目	業一週時間	全試驗點
第一學期	英語	釋義 會話 作文 書取及聽取		五	三〇〇
第二學期	代數學	比例 級數 二項定理 公算 挿入法 行列表 其他計算	對數		

第一學期										
業技用運		術用運		術術航		海法	化學	物理	學數	
操艇	信號	運	術	術	術	法學通論			立體幾何學	三角法
機漕 端艇手入及整頓	手旗信號	船具 絞纜構成 船內清潔法	船體各部 網索ノ種別 絞纜ノ倍力 端艇ノ種別 端艇各部 端艇屬具及用法	船體各部 網索ノ種別 絞纜ノ倍力 端艇ノ種別 端艇各部 端艇屬具及用法	船體各部 網索ノ種別 絞纜ノ倍力 端艇ノ種別 端艇各部 端艇屬具及用法	概論 術語 航路日誌算法 羅針儀 測程器 測深器	大意	水 燃燒 腐蝕 鐵ノ防腐材料 爆發物	音波 光 電磁氣	三角函數ノ關係 平面三角形ニ關スル定理 三角方程式解法 對數表用法 平面三角形解法實算 球面三角形ニ關スル定理 球面三角形解法實算
二、五	一	四	二	二	四	二	二	二	八	三六〇
一八〇	八〇	二六〇	一九〇	一九〇	三四〇	一九〇	一五〇	一五〇		

第二學期													
軍事學		英語		學數		地商		海法	造船學	上海氣象學	機關學	電氣學	工學
海軍法規		釋義 會話 作文 譯讀		三角法		總論 主要航路荷況 本邦重要產業 各國產業狀況一般		海公法	商船ノ發達 木船材料及構造概要 鐵鋼船材料及構造一般	緒論 氣象觀測器械 氣象觀測法 氣壓ト氣流ニ關スル原則 風ノ原理ト分類 大氣中ノ濕度 雲級論 雲ノ成因 天候ノ關係	船用蒸氣機關ノ發達 製作材料 働及蒸氣	發電機 船用發電機ノ種類及取扱法 各種通信裝置 無線電信機	航海學
銃隊教練 各箇教練	豫備員關係諸法規	三角級數 逆三角函數 「デモアブル氏」定理 球面三角形解法實算ノ續キ 三角形元素ノ略近値 誤差論 直線 平面 二次曲線ニ關スル性質 三軸ニ關スル問題	總論 主要航路荷況 本邦重要產業 各國產業狀況一般	海公法	商船ノ發達 木船材料及構造概要 鐵鋼船材料及構造一般	緒論 氣象觀測器械 氣象觀測法 氣壓ト氣流ニ關スル原則 風ノ原理ト分類 大氣中ノ濕度 雲級論 雲ノ成因 天候ノ關係	船用蒸氣機關ノ發達 製作材料 働及蒸氣	發電機 船用發電機ノ種類及取扱法 各種通信裝置 無線電信機	航海學	造船學	上海氣象學	電氣學	工學
四	六	五	二	一	一	一	一	一	一	一	一	一	一
二六〇	三三〇	三〇〇	一九〇	一〇〇	一〇〇	一〇〇	一〇〇	一〇〇	一〇〇	一〇〇	一〇〇	一〇〇	一〇〇

第 二 學 期		第 一 學 期	
航海術	運 用 術	業 技 用 運	軍 事 學
天測航法	天測航法	信 號	海軍法規
概論 術語 天球圖法 航海曆諸元算法 六分儀 人工地平儀 時辰儀	靜索緊張法 圓材取扱法 下橋建脫法 帆ノ著脫法 展帆 絞帆 疊帆 縮帆 帆ノ推進力 舵ノ回轉 力 舵角 操舵法 帆船常時操縱法	靜索緊張 動索裝置 橋ノ建脫法 諸桁上下帆ノ著脫 展帆 絞帆 疊帆 縮帆 滑車帶製作 滑車 分解手入 塗裝 船内雜業	操 艇 萬國船舶信號 棧漕 操舵 端艇手入及整頓 小隊教練 陸戰要務 豫備員關係諸法規
五	二	五	二、五
四〇〇	一九〇	三〇〇	一八〇
英語	英 語	英 語	英 語
釋義・會話 作文 譯讀	釋義・會話 作文 譯讀	釋義・會話 作文 譯讀	釋義・會話 作文 譯讀
六	六	六	六
三三〇	三三〇	三三〇	三三〇
數學	數 學	數 學	數 學
微積分學	微積分學	微積分學	微積分學
極大極小 級數展開 積分法 求積法	極大極小 級數展開 積分法 求積法	極大極小 級數展開 積分法 求積法	極大極小 級數展開 積分法 求積法
二	二	二	二
一五〇	一五〇	一五〇	一五〇
力 學	力 學	力 學	力 學
靜動力學大意 流體力學大意 材料強弱論大意	靜動力學大意 流體力學大意 材料強弱論大意	靜動力學大意 流體力學大意 材料強弱論大意	靜動力學大意 流體力學大意 材料強弱論大意
二	二	二	二
一五〇	一五〇	一五〇	一五〇
商 業 學	商 業 學	商 業 學	商 業 學
總論 海上保險 倉庫	總論 海上保險 倉庫	總論 海上保險 倉庫	總論 海上保險 倉庫
一	一	一	一
一〇〇	一〇〇	一〇〇	一〇〇

三 學 期							
航海術	運 用 術	機 關 學	衛 生 學	航 海 術	海 上	水 路 測 量 術	海 法
海私法	天測航法	船内衛生	船内衛生	天測航法	汽鐘ノ各部及附屬器	測量器具器械 測量標 基線ノ測定 測角對景圖 主ナル三角測量 記入法 岸線測量	船舶及船舶所有者 船員 運送 鐵鋼船各部構造概要 船舶ノ積量(總噸數登簿噸數) 排水量及載貨量 船舶ノ檢査
船舶及船舶所有者 船員 運送	緯度算法 時角算法 方位算法 潮時算法 羅針儀 自差	汽鐘ノ各部及附屬器 汽機ノ各部及附屬器	船内衛生ノ要旨 造船材料 需品 搭載物 換氣論 飲料水 食物 傳染病豫防法	鋪及錨鎖ノ取扱 揚錨機及揚貨機取扱 重量物取扱 帆船拔錨出港法 帆船入港投錨法 帆船荒天運用法 守錨法 應急修理法 兩者救助法 海錨構成法 筏 構成法 傾船修繕法	空ノ雲ノ色及原理 各光象ノ原理及天候トノ關係 各海 上現象及原理 各種海流及原理 海上氣象ト航路ノ關係 高氣壓低氣壓ノ部位配置現滅 高低氣壓ト風向風力トノ 變化	測量器具器械 測量標 基線ノ測定 測角對景圖 主ナル三角測量 記入法 岸線測量	鐵鋼船各部構造概要 船舶ノ積量(總噸數登簿噸數) 排水量及載貨量 船舶ノ檢査
一	五	一	一	五	一	一	一
一〇〇	四〇〇	八〇	八〇	四〇〇	一〇〇	一〇〇	一〇〇

第 四 期						第 三 學 期						
氣象學	海上測量術	水路	造船學	海法	商業學	英語	軍事學					
							海軍法規	銃隊教練	信號			
				國際海法 海私法	共同海損 外國爲替及手形	釋義 會話 作文	豫備員關係諸法規	中隊教練	モリス信號	機漕 操艇指揮 機艇取扱 帆走 端艇手入及整頓	運 用 量物取扱 塗具混合法 船內雜業 塗裝 帆布縫合法	六、五 三、四〇
				大意	海難救助 船舶債權者							一、五 一、一五
					船舶ノ安定 船舶ノ強力 浮力及乾舷 造船所及船渠 本邦造船業及海運業ノ發達							一 八〇
					船測 潮候測定 潮流ノ方向及速力測定 經緯度測定 羅針偏差測定 製圖記號 航走測量							六 一〇〇
					「サイクロン」ノ性狀 原理 強度中心 季節發現地域 颶風ノ進路及各象限 船舶ト風ト波ト關係 實地觀測及計算							二 一九〇

第 四 學 期															
機關學	衛生學	航海術	運 用 術		業 技 用 運										
			汽船運用法	衝突豫防法											
汽力器及汽力圖 推進論 推進器 補助機 機關處理一般	創傷 出血 止血法 凍死 溺死 窒息 縊死 昏倒 中毒 中暑 人工呼吸法 綑帶術 異物除去法	天測航法 索星法 復高度經緯度法 時辰儀違差測定法 諸算法 天測及自差修正實習	汽船概説 甲板部員職務大要 船用消耗品 船足ノ鈞合 螺旋推進器作用 汽船常時操縱法 汽船ノ受クル外力ノ影響 出入港準備 荒天運用法 曳船法 入渠船體保存法 火災防禦法 難破船員救助法 船體救助法 應急舵構成法	總則 船燈 霧中信號 霧中速力 航路信號 懈怠ノ責 特別 難船信號	貨物種類 荷役監督 積付 荷造 荷役用具 艙內積載準備 貨物受渡	製帆 船體船具手入保存 帆船操法 重量物取扱 圓材應急修理法 船內雜業	機漕 汽艇操舵指揮 帆走 短艇手入及整頓	無線電信	一 八〇	一 八〇	六 四、五〇	一 四 三、四〇	七、五 三、五五	一、五 一、一五	一 八〇

第二條 機關科教程、各科目ノ授業時間及試験全點左ノ如シ

軍事學		學期	
銃隊教練	中隊教練	科目	項目
銃隊教練	中隊教練	英語	釋義 會話 書取及聽取 譯讀
海軍法規	豫備員關係諸法規	代數學	比例 極大極小 級數 二項定理 公算 挿入法 對數 行列式其ノ他計算
		幾何學	三角函數ノ關係 平面三角形ニ關スル定理 三角方程式 解法 對數表用法 平面三角形解法實算 三角級數 逆三角函數 「テモアブル」氏定理
		力學	立體幾何 解析幾何ノ初步 省略算法 簡便算法 度量衡ノ換算 平面圖形柱體錐 體球等ノ計算
		運動學	速度 加速度 拋物體ノ運動 單弦運動
		靜力學	力ノ組合及分解
		數學	平面三角法 三角函數ノ關係 平面三角形ニ關スル定理 三角方程式 解法 對數表用法 平面三角形解法實算 三角級數 逆三角函數 「テモアブル」氏定理
		化學	諸定義及諸定律 水 燃燒
		物理	液體及氣體ノ性質 溫度 膨脹 比熱
		製圖	製圖器用法及畫法幾何 製圖法一般
		機關學	汽機ノ沿革 船用汽機ノ種別 仕事及効率 蒸氣ノ膨脹 動作 製作材料
		機關學	汽機ノ沿革 船用汽機ノ各種 汽機附屬器 汽機室屬具
		工業	鍊鐵 鍊鑿
		操艇	燒酒 端艇手入及整頓
		信號	手旗信號
		軍事學	銃隊教練 各箇教練 海軍法規 豫備員關係諸法規
		英語	釋義 會話 作文 譯讀
		數學	解析幾何學 直線 平面 二次曲線ニ關スル性質 三軸ニ關スル問題 度量學 木材及諸金屬ノ重量 船舶機械
			業一週授 時間全 點驗
			一 八〇
			五 三〇〇
			七 三五〇
			二 一五〇

軍事學		學期	
銃隊教練	中隊教練	科目	項目
銃隊教練	中隊教練	英語	釋義 會話 書取及聽取 譯讀
海軍法規	豫備員關係諸法規	代數學	比例 極大極小 級數 二項定理 公算 挿入法 對數 行列式其ノ他計算
		幾何學	三角函數ノ關係 平面三角形ニ關スル定理 三角方程式 解法 對數表用法 平面三角形解法實算 三角級數 逆三角函數 「テモアブル」氏定理
		力學	立體幾何 解析幾何ノ初步 省略算法 簡便算法 度量衡ノ換算 平面圖形柱體錐 體球等ノ計算
		運動學	速度 加速度 拋物體ノ運動 單弦運動
		靜力學	力ノ組合及分解
		數學	平面三角法 三角函數ノ關係 平面三角形ニ關スル定理 三角方程式 解法 對數表用法 平面三角形解法實算 三角級數 逆三角函數 「テモアブル」氏定理
		化學	諸定義及諸定律 水 燃燒
		物理	液體及氣體ノ性質 溫度 膨脹 比熱
		製圖	製圖器用法及畫法幾何 製圖法一般
		機關學	汽機ノ沿革 船用汽機ノ種別 仕事及効率 蒸氣ノ膨脹 動作 製作材料
		機關學	汽機ノ沿革 船用汽機ノ各種 汽機附屬器 汽機室屬具
		工業	鍊鐵 鍊鑿
		操艇	燒酒 端艇手入及整頓
		信號	手旗信號
		軍事學	銃隊教練 各箇教練 海軍法規 豫備員關係諸法規
		英語	釋義 會話 作文 譯讀
		數學	解析幾何學 直線 平面 二次曲線ニ關スル性質 三軸ニ關スル問題 度量學 木材及諸金屬ノ重量 船舶機械
			業一週授 時間全 點驗
			一 八〇
			五 三〇〇
			七 三五〇
			二 一五〇

二期學											
軍事學		技業		學關機		工電學氣	製圖	化學	物理	力學	
海軍法規	銃隊教練	操艇	工術	汽鐘	汽機					動力學	靜力學
豫備員關係諸法規	小隊教練 陸戰要務	機槽 操舵 端艇手入及整頓	鍊鐵 鑄鑿 機關各部組立並ニ取外シ方	各種水管鐘各部ノ構造 給水裝置 水管鐘特殊附屬器具	汽箱裝置法 滑瓣及附屬器具 滑瓣圖 發動裝置 汽箱及關係附屬器	電氣 磁氣 電氣計量器 電氣通信法	汽機汽鐘ノ局部 臨寫截斷影線式製圖	鐘滓 鐵 腐蝕 燃料 油類	狀態ノ變化 氣體分子運動論 熱ノ傳導輻射及對流 音波 棒及板ノ震動 共鳴 照度及光度 光ノ反射及屈折分散	慣性能率 剛體ノ運動 仕事及勢力	力ノ組合及分解 力ノ釣合 摩擦
二、五	一、五	七、五	二	五	二	二	二	二	二	二	二
一八〇	一一五	三三五	一九〇	四〇〇	一九〇	一九〇	一五〇	一五〇	一五〇	一五〇	一五〇

三期學											
技業		學關機		學工氣電	製圖	造船學	力學	數學	英語		
操艇	工術	汽鐘	汽機				材料強弱學 熱力學	微積分學	釋義 會話 作文		
機槽 操舵指揮 機艇取扱 端艇手入及整頓	鍊鐵 鑄鑿 機關各部組立並ニ取外シ方	汽鐘各部ノ強弱 燃料 燃燒法 通風 石炭ノ自燃 及瓦斯ノ爆發豫防法	汽力圖 推進論 推進器 汽	冷汽器及諸唧筒裝置並ニ附屬唧筒 汽機回轉動部及關聯附屬器具 「スチームタービン」 推進論 推進器	直流通電機 各種發電機ノ構造 配電盤諸裝置 發電機取扱法 發電機連結法 蓄電池取扱法 各種直流通電機ノ構造及取扱法 直流通電變壓機	汽機汽鐘ノ局部又ハ全部臨寫截斷影線式製圖	商船ノ發達 木船材料及構造概要 鐵鋼船材料及構造一般 應力ト至トノ關係 銲接手 圓掃及梁ノ強弱	第一定律 第二定律 蒸氣ノ成生及膨脹 蒸氣ノ噴出	微分法 曲線論 極大極小 積分法		
一、五	九	三	六	二	四	一	一	二	二	四	四
一一五	三六五	二七〇	四五〇	一九〇	三四〇	八〇	八〇	一五〇	一五〇	二六〇	二六〇

第四學期									
軍事學	英語	數學	力學		造船學	製圖	電氣	機械	學
銃隊教練	海軍法規	微積分學	熱力學	流體力學	材料強弱學			汽機	汽機
中隊教練	豫備員關係諸法規	累次微分法 部分微分法 級數展開 重積分法 微分方程式解法	「タービン」翼ニ對スル流體作用	流動 摩擦抵抗	板車軸及發條等ノ強弱 通信省機關檢査規程			汽機動作部均衡論 防水及防火裝置 補助器 瓦斯及石油發動機 汽機取扱法 汽機保存法及各部調整法 應急修理法	汽機取扱法 應急修理法
一	一	一	二	二	一	四	二	七	三
八〇	二二〇	八〇	一五〇	八〇	八〇	三四〇	一九〇	四九〇	二七〇

期			
衛生學	機械	技業	軍事學
救急醫術	工術	操艇	銃隊教練
創傷 出血 止血法 凍死 溺死 窒息 縊死 昏倒 中毒 中暑 人工呼吸法 繃帶術 異物除去法	鍊鐵 鑄鑿 機關各部組立並ニ取外シ方 機關運轉實習	繞漕 帆走 操舵指揮 端艇手入及整頓	中隊教練
一	九	一、五	一
八〇	三六五	一一五	八〇

第三條 一學期間ノ授業日數ヲ約九十五日トシ每週ノ課業時間左ノ如シ

一 學 課 二十五時間

二 實 課 十一時間半

第四條 日課ハ冬季夏季ニ分チ左表ノ通り之ヲ定ム但冬季ハ十一月一日ヨリ三月三十一日迄夏季ハ四月一日ヨリ十月三十一日迄トス

種別	冬 季		夏 季	
	平日	休日	平日	休日
起 床 掃 除	前 六、一五	前 六、一五	前 五、三〇	前 五、三〇
巡 檢	同 七、〇〇	同 六、四五	同 六、一五	同 六、〇〇

朝	服	授	授	午	授	授	人	夕	自	休	自	巡	巡
食	裝	業	業	食	業	業	員	食	習	憩	習	用	檢
檢	點	始	終	始	終	終	調	查	終	始	始	意	檢
前	同	同	後	同	同	同	同	同	同	同	同	同	同
七、一五	八、一五	八、三〇	〇、二〇	〇、三〇	一、三〇	四、〇〇		五、三〇	六、三〇	七、四〇	八、〇〇	九、一五	九、三〇
前	同		正	正			後	同	同	同	同	同	同
七、〇〇	七、三〇		午	午			五、四五	六、〇〇	七、〇〇	七、〇〇	八、〇〇	八、一五	八、三〇
前	同	同	正	正	後	後		同	同	同	同	同	同
六、三〇	七、四五	八、〇〇	午	午	三、三〇	一、〇〇		七、〇〇	八、一五	八、三〇	九、三〇	九、四五	一〇、〇〇
前	同		正	正			後	同	同	同	同	同	同
六、一五	六、四五		午	午			六、一五	六、三〇	七、三〇	七、三〇	八、三〇	八、四五	九、〇〇

六二

備考

- 一、起床後人員調査終テ體操ヲ行フ
- 二、休日外出ノ際歸校時限ハ當日夕食十五分前トス
- 三、自習終後御勅諭ヲ奉讀ス

第三款 學生心得

(省略)

第四款 無試験檢定入學規程

- 第一條 中學校卒業者ニシテ左ノ資格ヲ有スル者ハ檢定ニ依リ入學ヲ許ス
- 一 規則第二十七條又ハ第二十八條ノ身體檢査ニ合格シ且品行端正ナルコト
 - 二 第三學年以上繼續シテ同一ノ中學校ニ在學シタルコト
 - 三 第三學年及第四學年ノ學年試驗ニ於ケル學業成績其ノ合格者ノ總數ノ四分ノ一以内ニ相當スル順位ニ在リタルコト
 - 四 卒業試驗ニ於ケル學業成績其ノ卒業者總數ノ五分ノ一以内ニ相當スル順位ニ在リタルコト

第二條 本規程ニ依リ入學ヲ許スヘキ員數ハ入學志願者募集ノ際之ヲ定ム
 第三條 無試験檢定ニ依リ入學ノ許否ヲ決定シタルトキハ之ヲ本人ニ通知ス其ノ否定セラレタル者ハ學術試験ヲ受クルモノトス

第五款 賞表規程

第一條 學期成績評點全點ノ百分ノ九十以上ナルカ又ハ實習ノ成績優良ニシテ品行端正且勤勉ナル者ハ之ヲ優等者トス
 第二條 在校中各學期成績優等ナル者ハ之ヲ最優等者トス
 第三條 卒業成績評點全點ノ百分ノ九十以上ニシテ實習中品行端正缺業日數三十日ニ至ラサル者ハ之ヲ優等卒業者トス
 第四條 最優等者ニシテ且優等卒業者ハ之ヲ拔群卒業者トス
 第五條 拔群卒業者優等卒業者最優等者及優等者ハ之ニ褒賞ヲ授與ス
 第六條 拔群卒業者及最優等者ハ永久其ノ氏名ヲ式場ニ掲ケ之ヲ旌表ス

第六款 懲戒規程

第一條 本規程ハ主トシテ在校生ニ適用スルモノトス
 第二條 左ニ掲グル行爲アリタル者ハ其ノ故意ニ出ツルト過失ニ由ルトヲ問ハス之ヲ懲戒ス

- 一 服從ノ道ニ違背シタル者
- 二 長上ニ對シ敬禮ヲ缺キ又ハ恭敬ノ道ヲ失ヒタル者
- 三 命令訓誨又ハ法規等ニ違背シ又ハ之ヲ誹謗シタル者
- 四 課業點檢巡檢又ハ定時自習等ノ際故ナク遲參缺席又ハ其ノ場所ヲ離レタル者
- 五 許可ヲ得テ外出シ故ナク歸校ノ期限ニ遲レタル者
- 六 許可ヲ得スシテ外出シタル者
- 七 令達其ノ他ノ揭示類ヲ抹殺變改又ハ破毀シタル者
- 八 官物ヲ毀損亡失又ハ汚損シタル者
- 九 給與品又ハ貸與品ヲ私ニ貸借シ又ハ之ヲ毀損亡失シテ速ニ届出サル者
- 一〇 許可ヲ得スシテ銃器機械等ノ官物ヲ離脱シ又ハ船體機械等ノ雛形ニ觸レタル者
- 一一 濫ニ官物又ハ他人ノ物品ヲ使用シタル者
- 一二 消耗品ヲ濫費シタル者

- 一三 許可ヲ得スシテ水泳ヲ爲シタル者
- 一四 暴行脅迫鬪争又ハ侮辱ノ行爲アリタル者
- 一五 詐欺ニ涉ル言語又ハ行爲アリタル者
- 一六 懲戒事件ニ關シ曲庇又ハ陷害シタル者
- 一七 漫ニ他人ノ文書ヲ披見シタル者
- 一八 許可ヲ得ス發火シ易キ危險物ヲ所持シタル者
- 一九 校内ニ於テ碁將棋骨牌雙陸等ヲ弄シタル者
- 二〇 醜陋ノ行爲アリタル者
- 二一 風俗ニ有害ナルハ勿論凡テ許可ヲ得サル書籍物品又ハ被服等ヲ所持シタル者
- 二二 他ノ修業ヲ妨害シタル者
- 二三 飲酒シタル者又ハ校内ニ於テ酒類ヲ容レタル證アル器物ヲ有シタル者
- 二四 定所外又ハ定時外ニ於テ火氣ヲ用ヒタル者又ハ校内ニ於テ洋燈蠟燭ノ類ヲ有シタル者
- 二五 定所外又ハ定時外ニ於テ喫烟シタル者
- 二六 校内ニ於テ口笛ヲ吹き又ハ漫ニ謳歌吟唱シ大聲ヲ發シ奔馳スル等喧囂ノ行爲アリタル者

タル者

- 二七 許可ヲ得スシテ外來人ヲ面會所以外ニ誘引シタル者
- 二八 濫ニ禁止場所ニ出入又ハ他人ヲ誘引シタル者
- 二九 窓ニ倚踞シ又ハ窓ヨリ出入シ若ハ塵埃液類等ヲ投棄シタル者
- 三〇 濫ニ校舎内及其ノ附近ニ睡シタル者
- 三一 服裝式ニ違ヒ又ハ破綻シタル衣服帽靴ヲ着用シタル者
- 三二 給與品又ハ食物ニ關シ不當ノ申立ヲ爲シタル者
- 三三 定所外又ハ定時外ニ偃臥又ハ睡眠シタル者
- 三四 就寢後他人ノ安眠ヲ妨害シタル者
- 三五 態度ヲ失ヒタル者
- 三六 校内ノ樹木花卉ヲ折採シタル者
- 三七 許可ヲ得スシテ學生間ニ金錢又ハ物品ノ貸借ヲ爲シタル者
- 三八 縦ニ電燈ヲ點滅シ又ハ電球ヲ取替ヘタル者
- 三九 塗板又ハ牆壁等ニ樂書シタル者
- 四〇 門鑑ヲ遺失シ又ハ其ノ取扱ヲ怠リタル者

- 四一 他人ヲ教唆シテ犯行ヲ爲サシメ又ハ犯行者ヲ幫助シタル者
- 四二 前諸號ニ記載シタルモノノ外不良ノ行爲アリタル者
- 第三條 懲戒ハ禁足及譴責ノ二種トス
- 第四條 禁足ハ一週間乃至十週間トシテ其ノ一週間毎ニ七點ノ罰點ヲ附ス
- 第五條 禁足ニ處セラレタル者ハ言渡ヲ受ケテヨリ禁足ヲ了ル迄外出音楽及遊技ヲ爲シ又ハ娛樂室ニ入ルコトヲ禁止ス但シ夏期又ハ冬期休暇中ハ本條ノ處分ヲ中止スルコトアルヘシ
- 第六條 譴責ハ犯行較々輕キ者ニ之ヲ科シ罰點一點乃至六點ヲ附ス
- 第七條 懲戒ハ校長之ヲ行フ但シ懲戒ノ輕重ニ應シ左ノ諸官ニ其ノ權限ヲ委任ス
 - 一 六週間以上ノ禁足ハ首席學生監
 - 二 五週間以下ノ禁足ハ首席以外ノ學生監
 - 三 譴責ハ學生監又ハ學生監補
- 第八條 懲戒ヲ行フニハ平常ノ行狀ヲ斟酌スルモノトス
- 第九條 懲戒處分ヲ受クルコト二回以上ニ及フ者ハ漸次其ノ處分ニ重キヲ加フヘシ
- 第十條 禁足ニ處スルトキハ學生總員整列ノ前ニ於テ之ヲ言渡シ且之ヲ告示ス

- 第十一條 譴責ニ處スルトキハ犯行者ニ之ヲ言渡ス
- 第十二條 誰人ヲ問ハス本則ニ依リ處分スヘキ者ヲ認知シタルトキハ速ニ學生監又ハ分隊附學生監補ニ通告スヘシ
- 第十三條 學生監又ハ學生監補懲戒處分ヲ行ヒタルトキハ順序ヲ經テ校長ニ届出ツヘシ
- 第十四條 懲戒處分詮議中ハ犯行者及其ノ關係人ノ外出ヲ禁止スルコトアルヘシ
- 第十五條 犯行二件以上アルトキハ各件ニ付處分ス一行爲二件以上ノ懲戒科目ニ觸ルルトキハ其ノ一ニ從ツテ處分ス
- 第十六條 懲戒處分ヲ受ケタル者改悛ノ狀著シキトキハ之ヲ赦免又ハ輕減スルコトアルヘシ

第七款 防火部署

- 第一條 構内ニ火災アルヲ知ラハ誰人ヲ問ハス速ニ當直學生監補ニ報告スヘシ學生監補ハ警鐘ヲ打タシメ諸員ニ火災アルコトヲ知ラシム
- 第二條 構内ハ勿論構外ト雖本校附近ニ火災アルコトヲ知リタルトキハ退廳セル校員ハ登校シ外出セル學生ハ速ニ歸校スヘシ

第三條 防火ニ關スル一般ノ指揮ハ首席學生監之ヲ掌リ其ノ他ノ學生監ハ各其ノ所轄分隊員ノ指揮ヲ掌リ又學生監補ハ所轄學生監ノ命ヲ承ケ各擔任分隊員ヲ督勵スヘシ但シ首席學生監ノ來場迄ハ他ノ學生監又ハ當直學生監補之カ代理ヲ爲ス

第四條 指揮官ノ位置ハ晝間ハ日旗夜間ハ高提燈ヲ掲ケ之ヲ示ス

第五條 指揮官ハ警鐘ニ次クニ「待テ」ノ號音ヲ吹カシメ火災場及用フヘキ消火栓ヲ言令ス各分隊長ハ之ヲ傳達スヘシ而シテ「掛レ」ノ號音アル迄ハ動作スヘカラス

第六條 誰人ヲ問ハス警鐘及火災場ノ言令ヲ聞カハ最モ迅速ニ而モ靜肅ヲ守リ豫定ノ配置ニ就キ動作スヘシ

第七條 校員出勤中ハ各自擔任ノ書類物具ヲ保護シ窓戸ヲ閉ツヘシ

第八條 構内ノ火災ハ校員及學生ヲ以テ之ヲ消防スルヲ例トス特別ノ場合ニアラサレハ外來人ヲシテ消防ニ從事セシメサルモノトス

第九條 火災ノ鎮滅ハ主トシテ消火栓防火唧筒消火器各所ノ用水及海水ヲ用ヒテ之カ消滅ニ努ムルト共ニ「驚口斧」「フックロップ」ノ類ヲ以テ建造物ヲ破壞シ且水力ニ依リ延焼ヲ防ク

第十條 書類物具持退ノ便宜上構内建造物ヲ豫メ第七圖及第八圖ニ示スカ如ク四區ニ區劃

モノトス

シ各分隊員ノ受持ヲ定ム而シテ階段及出入口ノ通行ハ已ムヲ得サル場合ノ外所定區内ノモノヨリスヘシ

第十一條 持退品ハ其ノ持退ノ緩急ヲ計リ之ヲ三種ニ類別スルコト左ノ如シ

- 第一種 持退品
 - 一 御眞影
 - 二 校長室 第一種書類函
 - 三 幹事室 同
 - 四 各教官室 同
 - 五 庶務會計室 同
 - 六 學生監室 同
 - 七 學生監補室 同
 - 八 第一種醫療器械及藥品
- 第二種 持退品
 - 一 第一種以外ノ書類帳簿類

- 二 圖書海圖類
 - 三 模型類
 - 四 學科用器具器械類
 - 五 醫療器械及藥品類ノ殘部
 - 六 學生用被服寢具學科用具類
 - 七 食器炊事用具類
 - 八 劍道柔道音樂及遊技用具
 - 九 工場用諸具
 - 一〇 印刷機械類
 - 一一 武器及附屬具類
 - 一二 寫真器械及附屬具
 - 一三 額類
 - 一四 事務用器具
 - 一五 倉庫内諸物品
- 第三種 持退品

卓子椅子腰掛寢臺製圖板帽子掛小銃掛疊箱柵端舟其ノ他第一種第二種以外ノ諸物品

第十二條 患者及臨時ノ傷病者ヲ收容スル救護所ハ風向及火災場ノ位置ニ依リ病室又ハ氣象觀測所ノ中其一ヲ擇ヒテ之ニ充テ其ノ入口ニ晝間ハ赤十字旗夜間ハ赤燈一箇ヲ掲ケテ之ヲ表示ス但シ氣象觀測所ヲ救護所ニ充ツルトキハ看護手ハ入室患者ヲ保護シ必要ノ藥品治療器具ヲ同所ニ移スヲ要ス

第十三條 書類物具ヲ搬出シ之ヲ置クヘキ場所ハ風向等ニ依ルヘク之ヲ豫定スルコト難シト雖危險ナキ限リ氣象臺又ハ天文臺附近ヲ以テ之ニ充ツルモノトス若シ該所尙ホ危險ニシテ構内ニ適當ノ場所ヲ得サルトキハ東隣ノ練兵場ヲ以テ之ニ充テ各分隊ヨリ一名宛監視守者ヲ附シ置クヘシ但シ何所ニ搬出スルトキト雖御眞影ハ搬出者自ラ終始之ヲ放ササルヲ要ス又裏門ヲ開クトキハ指揮官ハ便宜其ノ監視者ヲ指定スヘシ

第十四條 學生ノ配置ハ各分隊ノ各部毎ニ之ヲ定ム即チ第一第二部員ハ火災ノ消防ニ第三第四部員ハ書類物具ノ持退ニ從事スルコトニ大別シ尙次條以下ニ其ノ細別ヲ示ス但シ各隊員各自ノ擔任ハ首席學生監之ヲ定ム

第十五條 第一部員ノ配置左ノ如シ

第一分隊 第一 消 火 栓

第二分隊 第二消火栓
 第三分隊 第三消火栓
 第四分隊 火災場
 第五分隊 火災場
 第六分隊 火災場
 第七分隊 第四消火栓
 第八分隊 第五消火栓
 第九分隊 第六消火栓
 第十分隊 防火唧筒
 第十一分隊 防火唧筒
 第十二分隊 防火唧筒

第十六條 消火栓配置ノ者ハ「ホース」ヲ取附ケテ之ヲ火災場ノ方ニ導キ其ノ首席者ハ「ブ
 ランチパイプ」ヲ取附ケ之ヲ掌リ次席者ハ消火栓ニ殘リテ其ノ開閉ヲ掌ル

第十七條 消火栓ハ火災場ニ近キモノ二箇ノミヲ用フルヲ例トス其ノ他ノ消火栓ノ配置ノ
 者ハ附屬要具ヲ消火栓附近ニ持出シ次席者ノミ止マリテ之ヲ守リ其ノ他ノ者ハ各分隊毎

ニ次席者ノ外凡テ玄蕃桶一箇及甲板洗桶四箇ヲ以テ水ヲ火災場ニ運フヘシ

第十八條 火災場配置ノ者ハ水ヲ注キ防火唧筒撞方ヲ助クヘシ

第十九條 防火唧筒配置ノ者ハ唧筒ヲ火災場附近ニ運ヒ火災場配置ノ者ト交代シテ唧筒撞
 方ニ從事スヘシ

第二十條 第二部員ノ配置左ノ如シ

第一分隊 消火器六箇 鐵槌一 斧一 日旗(高提燈)一
 第二分隊 同 九箇
 第三分隊 同 九箇
 第四分隊 「テークル」二 「ストロップ」八 「フックロップ」一 蔦口五
 第五分隊 雜役 整列場ニ整列シテ命ヲ俟ツヘシ
 第六分隊 雜役
 第七分隊 消火器八箇
 第八分隊 同 八箇
 第九分隊 同 八箇
 第十分隊 竹梯子二箇

第十一分隊 雜 役 整列場ニ整列シテ命ヲ俟ツヘシ
第十二分隊 雜 役

第二十一條 消火器配置ノ者ハ所定番號ノ消火器ヲ持チ火災場ニ到リ消火ニ從事スヘシ但シ其ノ濫用ヲ慎ミ有効ニ使用スルコトニ注意スルヲ要ス

第二十二條 鐵槌斧「テークル」「ストロップ」及齋口配置ノ者ハ所定品ヲ持チ火災場ニ到リ必要ニ應シ建造物ヲ破壊シ延焼ヲ防クヘシ

第二十三條 竹梯子配置ノ者ハ之ヲ火災場附近ニ運ヒ階上ノ危難者ヲ救出シ又ハ建造物ノ引倒シニ從事スヘシ

第二十四條 日旗(高提燈)ノ配置ノ者ハ當初ヨリ之ヲ携ヘ指揮官ニ隨從スヘシ
第二十五條 第三部員ノ配置左ノ如シ(第七圖參照)

- 第一分隊 第一區 及 自己分隊ノ寢室
- 第二分隊 第二區 及 同右
- 第三分隊 第三區 及 同右
- 第四分隊 第四區 及 同右
- 第五分隊 第二十一區 及 同右

- 第六分隊 第二十二區 及 同右
- 第七分隊 第五區 及 同右
- 第八分隊 第六區 及 同右
- 第九分隊 第七區 及 同右
- 第十分隊 第八區 及 同右
- 第十一分隊 第十七區 及 同右
- 第十二分隊 第十八區 及 同右

第二十六條 第三部員ハ先ツ所定區ノ窓及戸ヲ閉チテ通風ヲ遮斷シ然後第一種品ヲ搬出シテ後自己分隊員ノ被服寢具ヲ搬出シ次ニ第二種品終ニ第三種品ヲ搬出スヘシ

第二十七條 書類物具持退ハ其ノ室ニ主任者在ラハ其ノ意ヲ承クヘク必ス第一種ヨリ順序ニ搬出スルコトニ注意スヘシ又搬出スヘキ區域ハ通常隣接區ニ止メテ可ナリト雖火勢ノ強弱及風向ノ順逆ニ依リ危險ノ度ヲ考慮シ機ニ後ルルコトナキヲ要ス但シ時宜ニ依リ指揮官ハ區域及種別ヲ特令スルコトアルヘシ

第二十八條 第四部員ノ配置左ノ如シ(第八圖參照)

第一分隊	第九區及	自己分隊ノ自習室
第二分隊	第十一區及	同右
第三分隊	第十三區及	同右
第四分隊	第十四區及	同右
第五分隊	第二十三區及	同右
第六分隊	第二十四區及	同右
第七分隊	第十區及	同右
第八分隊	第十二區及	同右
第九分隊	第十五區及	同右
第十分隊	第十六區及	同右
第十一分隊	第十九區及	同右
第十二分隊	第二十區及	同右

赤十字旗(赤燈)

擔荷一

擔荷一

第二十九條 第四部員ハ先ツ所定區内ノ窓及戸ヲ閉チテ通風ヲ遮斷シ然ル後第一種品ヲ搬出シテ後自己分隊員ノ書籍學科用具類ヲ搬出シ次ニ所定區ノ第二種品終ニ第三種品ヲ搬出スヘシ

第三十條 赤十字旗(赤燈)配置ノ者ハ指揮官ノ命ヲ承ケ救護所入口ニ旗又ハ燈ヲ掲ケ傷病者ノ看護ニ從事スヘシ

第三十一條 各分隊ノ第四部員中最下席次ノ者一名宛ヲ以テ擔荷配置ト爲シ四名一組トナリ要スルトキハ先ツ入室患者ヲ救護所ニ運ヒ然ル後火災場其ノ他ヲ巡視シ傷病者アラハ之ヲ救護所ニ運フヘシ

第三十二條 練習船ニ在リテハ乗組員ハ學生ノ補助ヲ得テ諸室諸出入口通風器天窓ヲ密閉シ本船備附ノ唧筒ヲ使用シ船體船具ニ火ノ移ルコトヲ防クヘシ

第三十三條 傳令員ハ分隊附ニアラサル學生監補二名ヲ以テ之ニ充ツ而シテ要スルトキハ指揮官ハ便宜他ノ學生監補又ハ學生ニ命シテ其ノ任ニ當ラシム

第三十四條 巡視一名ハ校門ヲ閉チ外人ヲ監視シ許可ヲ得ス外人ヲ入門セシムヘカラス一名ハ喇叭ヲ携帶シ指揮官ニ隨從シ一名ハ受附ニ止マルヘシ

第三十五條 別ニ配置ヲ定メサル諸員ハ指揮官ノ意ヲ承ケ防火又ハ物品ノ保護ニ務ムヘシ

第三十六條 操練ニ在リテハ「打方始メ」ノ號音ニテ消火栓ヲ開キ又ハ唧筒ヲ撞キテ注水シ「打方止メ」ノ號音ニテ之ヲ止ムヘシト雖實際ノ火災ニ在リテハ合ヲ待ツコトナク消火栓唧筒及消火器等ヲ使用シ速ニ注水ニ務ムヘシ但シ消火栓各所ノ嘴子ハ一時ニ多數ヲ用フ

ルトキハ水勢弱ク效果少ナキコトヲ銘記シ又運搬用水ハ成ルヘク海水ヲ以テスルヲ要ス

第三十七條 火災就寢後ナルトキハ學生ハ寢衣ノ儘帽ヲ著ケ靴ヲ穿テ配置ニ就クモノトス

第三十八條 火災消滅セハ「要具收メ」ノ號音ニ依リ諸員ハ防火用具及第一種品ヨリ順序

ニ持退品ヲ元位置ニ收納シ諸事原状態ニ復セハ學生ハ整列場ニ整列シ開散ノ令ニテ開散スヘシ

第三十九條 本校ニ密接セル隣地ニ火災起ラハ前諸條ニ依リ防火ニ從事スヘシ但シ火災場

ニ赴キ直接消火ニ從事スルコトハ指揮官ノ特令ニ依ルヘシ

第四十條 本校附近ニ火災起ラハ學生監又ハ當直學生監補ノ令ニ依リ各分隊ノ第一部員及

第二部員ヲ派遣シテ消防ニ從事セシム其ノ配置ハ略本校火災ノ場合ニ同シ左ニ之ニ異ナルヲ所ヲ掲ク

一 第一部員ハ消火栓ヲ準備スルヲ要セス其ノ配置ノ者ハ一分隊毎ニ玄蕃桶一箇甲板洗桶四箇ヲ持行キ附近ノ水ヲ運ヒ消火ニ從事シ火災場及防火唧筒配置ノ者ハ防火唧筒ヲ運搬シ之ヲ使用スヘシ

二 第二部員ハ消火器及竹梯子ヲ持行クヲ要セス其ノ配置ノ者ハ火災場附近ニ到リ物品搬出ニ從事スヘシ但シ持主ノ意ニ悖戻スル舉動アルヘカラス

三 構外ニ赴クトキハ就寢後ト雖服裝ヲ整フヘシ又晝夜ヲ論セス脚絆ヲ著クヘシ

第八款 給與規程

第一條 貸費生ノ費用ハ規則第四十三條ニ基キ本規程ニ依リ支給スルモノトス

第二條 學生ノ被服類ハ被服定限表ニ依リ其ノ他ノ費用ハ左ノ區別ニ依リ之ヲ支給ス
(省略)

第三條 (削除)

第四條 學生傷痍疾病其ノ他ノ事故ニ依リ外泊スルトキハ其ノ間食料及藥價ヲ支給セス

第五條 學生修業上傷痍ヲ受ケ若ハ疾病ニ罹ルトキハ詮議ノ上官費ヲ以テ治療セシム但シ實習生ニ在リテ其ノ治療費ヲ船舶若ハ工場ニ於テ負擔スル場合ハ此ノ限ニ在ラス

第六條 天災又ハ海難ノ爲メ給與品ヲ亡失シタルトキハ事實詮議ノ上臨時補給スルコトアルヘシ

第七條 (削除)

第八條 修業上必要ノ費用ト雖本規程以外ノモノハ一切自辨トス

第九條 被服限定表左ノ如シ

(省略)

第十條 自費生ハ前條被服限定表ニ依リ被服ヲ調製シ定數ヲ所有スヘシ
(別表省略)

第九款 自費生學費規程

第一條 本規程ハ主トシテ自費生入學ノ際ヨリ在校中ニ要スル學費ニ關スルコトヲ規定シ
實習中ノ學費ニ就キテハ其ノ概要ヲ掲クルニ止ム

第二條 本規程ニ掲クル學費トハ食料、被服費、書籍器械費、旅費及藥價ヲ云フ

第三條 食料ノ計算ハ日數ニ依ル

第四條 傷痍疾病其ノ他ノ事故ニ依リ許可ヲ得テ外泊シ缺食數三回以上ニ至ルトキハ決算
期ニ於テ其ノ食數ニ對スル食料ヲ減算ス但シ外泊日數三十日ヲ超過スルトキハ次月分ノ
學費月額ハ食料ヲ控除シテ之ヲ納入セシム

第五條 被服ハ給與規程第十條被服限定表ニ依リ一定ノ品質數量ヲ調製シテ之ヲ交附ス

第六條 旅費ハ修業ノ爲メ旅行セシムルトキ、藥價ハ傷痍疾病ニ罹リ本校ニ在リテ服藥治

療ヲ爲ストキノ實費ニ充ツルモノトス

第七條 自費生ハ學費ノ外雜費即チ帽日覆、襟、手袋、靴足袋、行李、靴墨、石鹼、筆、
紙、墨、小遣錢、被服修繕費、洗濯費等ノ費用及休暇中ニ於ケル旅費外宿費ヲ要ス

第八條 雜費ニテ支辨スヘキ雜品ハ入學ノ際一回限り本校ニ於テ一定ノ品質數量ヲ調辨交
附スルモノトス

第九條 雜費ハ一箇月金八圓以下ニ制限シ父兄又ハ保證人等ヨリ直接學生ニ送附スルモノ
トス學生ハ毎月ノ受領金額合計此ノ制限ヲ超ユルコトヲ得ス

第十條 自費生ハ入學ノ際保證人中一名ノ學費納入者ヲ定メ之ト連名ノ届書ヲ本校ニ差出
スヘシ爾後異動ヲ生シタルトキ亦同シ

第十一條 學費納入者ハ學費ヲ毎月又ハ數箇月分取纏メ振替貯金ニテ本校會計課ニ送附ス
ルモノトス

第十二條 初度調辨スヘキ被服類、第一學期ニ要スル書籍器械及第八條ニ掲クル雜品費ヲ
合セテ初度調辨費ト稱ス

第十三條 初度調辨費ハ學生入學ノ際一時ニ之ヲ納入セシム

第十四條 初度調辨費ニテ調辨スヘキモノヲ除キ在校中ノ學費及實習派遣ノ際調辨スヘキ

被服書籍類ヲ包含シタル一切ノ費用ヲ毎年八月ヲ除キ在校中ノ月數二十二箇月間ニ割賦
納入スルモノヲ學費月額ト稱ス

第十五條 學費月額ハ前月末日迄ニ納入セシム但シ入學ノ月ノ分ハ學生入學ノ際納入スル
モノトス

第十六條 學費ハ在校課程修了ノ翌月ニ於テ決算シ剩餘ヲ生シタルトキハ之ヲ返附シ不足
額ハ之ヲ追徴ス

第十七條 決算期以前ニ退學ヲ命シタル者ニ在リテハ退學ノ日ヲ以テ決算期トシ前條ノ如
ク返附又ハ追徴ヲ爲ス

第十八條 兩科實習生ハ學費トシテ海軍砲術學校實習中約六箇月及ヒ機關科實習生ハ機關
工場實習中一箇年間食料及規定ノ時期ニ於テ調辨スヘキ被服費ヲ要ス但シ工場ニ依リ若
干ノ報酬金ヲ給與スルコトアリ此ノ場合ニ於テハ報酬金額ニ相當スル學費ヲ節減スルコ
トヲ得ヘシ

第十九條 實習中被服ハ規定ノ時期ニ於テ規定ノ品質數量ヲ調製シ之ヲ所持スヘシ

第二十條 學費納入者ハ實習生ノ食料ヲ前月末日迄ニ取締ニ送附スルモノトス

第二十一條 初度調辨費、學費月額及實習生學費豫定額ハ別表ニ之ヲ詳記ス

(別表省略)

第十款 貸與品規程

第一條 書籍器械器具及銃器類ニシテ主務官ニ於テ必要ト認ムルトキハ學生ニ貸與シ之ヲ
專用又ハ共用セシム

第二條 前條ニ依リ借用セントスル者ハ規定ノ用紙ニ品名其ノ他ノ要件ヲ記入シ主務官ノ
認印ヲ受ケ掛員ニ差出シ之ヲ受取ルヘシ

第三條 貸與品ハ指定ノ期日ニ於テ之ヲ返納スヘキハ勿論夏季冬季休暇前ニ於テハ一應悉
皆之ヲ返納スルヲ要ス

第四條 専用品ハ各自ニ於テ保管シ一學期若ハ一分隊ノ共用品ハ學期長若ハ分隊長之ヲ保
管シ特ニ人員ヲ限リ共通スルモノハ其ノ全員ニテ保管スルモノトス

第五條 貸與品ハ如何ナル事情アルモ之ヲ他人ニ轉貸シ又ハ校外ニ持出スコトヲ許サス

第六條 凡テ貸與品ハ鄭重ニ取扱ヒ且保存上ノ注意ヲ怠ルヘカラス若シ毀損若ハ亡失シタ
ルトキハ速ニ主務官ニ届出ツヘシ

第四編 內則 第十款 貸與品規程

若ハ現品ヲ辨償セシム

第八條 前條ノ辨償ハ指定ノ期日內ニ於テ之ヲ爲スモノトス若シ本人辨償シ能ハサルトキハ保證人ヨリ之ヲ納附セシム

第九條 貸與品ハ主務官ニ於テ隨時點檢スヘシ

第十一款 實習生心得

(省略)

第五編 入學志願者身體檢查規格

商船學校入學志願者身體檢查規格

明治四十四年七月遞信省告示第七百三十二號

第一條 身體強健精神異常ナク全身ノ發育對稱完全ナルモノヲ合格トス

第二條 左ノ各號ニ該當スルモノハ不合格トス

一、身長、體重、胸圍、胸廓擴張及活量ハ左表ニ依ル

	滿十六年以上	滿十七年以上
身長	五尺ニ達セサル者	五尺ニ達セサル者
體重	十一貫ニ達セサル者	十二貫ニ達セサル者
胸圍	二尺四寸五分ニ達セサル者	二尺五寸三分ニ達セサル者
胸廓擴張	一寸八分ニ達セサル者	一寸八分ニ達セサル者
活量	二千七百立方仙迷ニ達セサル者	二千八百立方仙迷ニ達セサル者

二、視力ハ萬國試視力表〇、八ニ達セサル者、色盲、識色不全、斜視、淚管瘻、眼瞼下垂或ハ

翻轉、高度ノ傳染性眼疾患但シ機關科志願ノ者ニ在テハ〇六、以下ノ近視ハ合格ト爲スコトアルヘシ

- 三、身長體重胸圍及活量前諸號ノ規定ニ達スルモ著シク其交互ノ對稱ヲ失スルモノ
- 四、身體發育ノ不全體質ノ薄弱傷痍疾病ニ起因スル全身衰弱
- 五、白痴、精神異常、言語障礙、知覺及運動麻痺
- 六、皮膚殊ニ頭皮ノ慢性病、腋臭、梅毒及外傷等ノ痕著シキモノ
- 七、頭部、面部、頸部ノ畸形及著シキ醜形、頭蓋骨折傷、陷凹、斜頸、腺腺ノ腫大
- 八、聾、聽力遲鈍、鼓膜中耳及内耳ノ疾病
- 九、鼻骨鼻軟骨ノ疾病、高度ノ鼻茸及鼻粘膜ノ慢性病
- 十、咽頭、口峽、口蓋及舌ノ疾病、齒齦及齒質不良若クハ齒數不足ニシテ齶蝕甚シク填塞義齒裝用スルモ咀嚼ニ障害アルモノ下顎運動ノ障礙
- 十一、胸廓ノ畸形、扁平、陷沒、呼吸器及血行器ノ疾病
- 十二、腹部ノ腫膨脹滿腹輪ノ弛緩歇兒尼亞、胃腸、脾、肝、腎等ノ疾病
- 十三、下疳、痲疾、尿道狹窄、尿道瘻、睪丸副睪及精系ノ疾病
- 十四、痔疾、痔瘻、脫肛、扁平「コンヂロマ」

十五、四肢ノ薄弱、畸形又ハ傷痍疾病ニ起因スル歪形、關節運動ノ障礙

十六、脊梁及骨盤ノ畸形又ハ傷痍疾病ニ起因スル畸形運動ノ障礙

十七、前諸號ノ外急治ノ目的ナキ傷痍疾病

十八、遺傳性及發作性疾病ノ證跡アルモノ

第三條 前條ニ掲クルモノ、内輕症ニシテ風土氣候ニ關セス海上ノ職務ニ堪フル見込アルモノハ傷痍疾病畸形等ノ程度等ヲ參酌シテ合格ト爲スコトアルヘシ

第六編 遞信省外國留學生規程

遞信省外國留學生規程

明治三十年四月勅令第三百三十四號ヲ以テ制定、同三十三年五月勅令第八十七號、同三十四年四月勅令第六十九號、同三十八年四月勅令第五百一十一號、同四十二年十月勅令第二百二十八號ヲ以テ改正追加セラル

第一條 遞信省外國留學生ハ遞信大臣ノ撰拔ニ依リ遞信省所管ノ事項ニ關シ殊ニ須要ノ學術技藝ヲ研究セシムル爲メ外國ニ派遣スルモノトス

第二條 刪除

第三條 遞信省外國留學生ノ專修スヘキ學科留學スヘキ邦國及年限ハ遞信大臣之ヲ指定ス

第四條 遞信省外國留學生ノ學資金ハ一箇年千八百圓以內トス

留學中各地巡歴研究ノ必要アルトキ其他特別ノ事由アルトキハ相當ノ學資ヲ増給スルトヲ得

第五條 遞信省外國留學生ノ旅費ハ外國旅費規則ニ依リ判任官ニ準シ之ヲ支給ス在官者ニシテ外國留學ヲ命セラレタル者特ニ公務取調ヲ命セラレタルトキハ其官相當ノ旅費ヲ支

給スルコトヲ得

巡歴研究ノ爲メ學資金ヲ増給スルトキハ別ニ旅費ヲ支給セス

第六條 在官者ニシテ外國留學ヲ命セラレタル者ハ本邦發程ノ日ヨリ歸朝ノ日マテ當該官廳定員ノ外ニ置キ本官ノ俸給ヲ支給セス但シ時宜ニヨリ特ニ俸給三分ノ一以內ヲ支給スルコトヲ得

第七條 遞信省外國留學生ハ歸朝ノ日ヨリ其留學年數ノ二倍ニ當ル期限間ハ遞信大臣ノ指定スル職務ヲ辭スルコトヲ得ス

第七編

職員氏名

大正九年三月三十一日調

校長

海軍中將 正四位勳二等功四級

石橋

甫 (明治三、六)

教授

運用術、軍事學、幹事 兼高等海員審判所審判官

海軍大佐從四位勳三等功四級

古谷忠造

(明治三、七)

數學、力學

正五位勳五等

淺越金次郎

(明治三、九)

汽機學、汽鐘學、製圖

正五位勳五等

馬場哲次郎

(明治元、七)

汽機學、汽鐘學、製圖

兼遞信局技師地方海軍豫備海員審判所審判官 機關少尉

從五位勳四等

島谷敏郎

(明治三、八)

練習船大成丸船長

從五位勳四等

淺利孝爾

(大正七、一)

英語

正六位勳五等

齋藤清治郎

(明治三、四)

海法

兼遞信書記官高等海員審判所審判官 審判官戰時船舶管理局事務官

正六位

野本正一郎

(大正四、三)

海法

高等海員審判所理事官兼遞信書記官 遞信省臨時調查局事務官

從六位勳六等

安達房治郎

(大正五、九)

航海術、運用術

兼高等海員審判所審判官 海軍豫備大尉

從六位勳六等

須川邦彦

(大正四、三)

軍事學、學生監

海軍少佐 從六位勳五等

寺田榮之丞

(大正八、六)

航海術、運用術、水路測量術、學生監

海軍豫備中尉 從六位

薄井周介

(大正元、八)

物理、力學

從六位

佐野榮治

(大正三、九)

航海術、運用術

海軍豫備中尉 從六位

深見悅次郎

(大正三、七)

軍事學、運用技業、學生監

海軍大尉 正七位勳五等功五級

田村能介

(大正八、六)

汽機學、汽鐘學、製圖、學生監

海軍豫備機關中尉 正七位

若口良治

(大正四、三)

英語

正七位

勝田孝興

(大正六、三)

造船學

兼遞信技師遞信局技師 正七位

生島莊三

(大正五、九)

數學、力學

正七位

佐々木成材

(大正七、九)

製圖

遞信省臨時調查局技師 兼遞信技師遞信局技師 正七位

河田源三

(大正六、三)

教諭

數學、力學

正六位勳六等

金森寅吉

(明治三、二)

數學

從六位勳六等

宮崎忠保

(明治四、四)

汽機學、汽鐘學、製圖

海軍豫備機關少尉 正七位

上田篤次郎

(大正五、三)

練習船大成丸機關長

海軍豫備機關中尉 從七位

本多清明

(大正七、一)

練習船大成丸一等運轉士

海軍豫備中尉 從七位

大羽真治

(大正七、七)

海法 兼地方海員審判所審判官 兼通信書記官 從七位 上ノ畑 悌二 (大正七、三)

航海術、運用術 海軍豫備少尉 從七位 井 關 貢 (大正八、七)

練習船大成丸專任教官 海軍豫備少尉 從七位 林 信 夫 (大正九、二)

汽機學、汽鐘學、製圖 海軍豫備機關少尉 從七位 菊 植 鐵 三 (大正九、三)

砲術、運用技業、學生監補 助 教 海軍兵曹長 勳六等 小 柴 利 太 郎 (明治四、三)

砲術、運用技業、學生監補 勳七等功七級 森 本 傳 藏 (明治四、三)

機關技業、學生監補 勳七等 石 原 兼 松 (明治四、三)

機關技業、學生監補 勳七等 佐 伯 平 六 (大正三、三)

砲術、運用技業、學生監補 勳七等 長 村 鍋 平 (大正元、三)

運用技業、學生監補 勳七等 高 橋 九 郎 (大正三、三)

機關技業、學生監補 勳七等 堀 内 九 平 (大正六、六)

砲術、運用技業、學生監補 勳七等 小 原 京 藏 (大正六、三)

運用技業、學生監補 勳七等 加 藤 耕 一 (大正七、六)

今 野 庄 三 郎 (大正七、六)

運用技業、學生監補 正七位勳八等 西 川 鑄 太 郎 (明治四、二)

機關技業、學生監補 勳七等 富 樫 慶 太 郎 (大正八、六)

砲術、運用技業、學生監補 勳七等 高 田 清 太 郎 (大正八、六)

書 記 正七位勳八等 真 島 達 夫 (大正八、八)

庶務主任 從七位勳八等 高 橋 清 一 (明治元、三)

會計主任 從七位勳八等 余 語 榮 之 助 (明治元、三)

囑 託 員 (囑託日付順) 從七位勳八等 谷 井 鐵 彌 (大正五、二)

校醫、衛生學 海軍軍醫大佐 正五位勳三等 近 藤 昌 太 郎 (大正六、六)

英語 長 井 又 藏 (明治四、三)

長崎派遣學生取締 エフ、テ、ラー、コック (明治三、四)

劍道 川 井 捨 次 郎 (明治四、二)

中山 博 道 (明治四、二)

佐世保派遣學生取締

海軍特務少尉 正七位勳六等

鳥羽金次郎 (明治三三)

英語

從六位

清水泰次郎 (明治三三)

海上氣象學

從五位勳五等

馬場信倫 (明治三三)

練習船大成丸英語教師

海軍兵曹長 勳六等

白石雪之助 (大正三)

柔道

勳八等

河野芳太郎 (大正三)

電氣工學

海軍機關中佐 從五位勳四等功四級

山崎義忠 (大正三)

練習船大成丸船醫

海軍軍醫中佐 從五位勳四等

天羽恒太郎 (大正三)

音樂

岡野貞一 (大正六)

商業學

從五位勳四等

堀英四郎 (大正七)

英語

赤羽英雄 (大正七)

練習船大成丸無線電信技業

大成丸無線電信局長

國米藤吉 (大正七)

練習船大成丸運轉士

勳七等

藤城十一郎 (大正七)

練習船大成丸二等運轉士

海軍豫備少尉 正八位

庄司源一郎 (大正七)

吳派遣學生監督

海軍機關中佐 正六位勳四等

大熊靜雄 (大正八)

英語

ウイルアム、ヒウエル (大正八)

橫須賀派遣學生監督

海軍少佐 從六位勳五等

入江淵平 (大正八)

練習船大成丸一等機關士

海軍豫備機關少尉 正八位

三田亨 (大正八)

練習船大成丸事務長

海軍主計兵曹長 勳七等

加藤長吉 (大正八)

練習船大成丸三等運轉士

海軍豫備少尉 正八位

西山幹夫 (大正八)

練習船大成丸運轉士

勳七等

上村彌四郎 (大正九)

練習船大成丸運轉士

勳七等

大澤長二郎 (大正九)

第八編 航海科 學生氏名

(特ハ特待生自ハ自
費生其他ハ貸費生)

大正九年三月三十一日調

期	氏名	本籍	期	氏名	本籍	期	氏名	本籍
六八	受驗生 根谷崎 利三郎	石川	七〇	江藤丸 自馬場彌七郎	福岡	七一	これや丸 松江 英三	愛媛
六九	自下川 常治	福岡	七〇	しやむ丸 江川 重良	石川	七一	土洋丸 特久保 啓一	山口
六八	自伊村 榮介	東京	七〇	あら丸 田口 福壽	長野	七一	三池山丸 松原 文夫	青森
六八	汽船實習生 鎌田 稔藏	宮城	七〇	新瀬丸 松村總一郎	廣島	七一	どの丸 石原 直義	三重
六八	天祥丸 自福島 左右	岡山	七〇	高砂丸 飯塚 乙吉	栃木	七一	北野丸 早川 健太郎	石川
七〇	藤川 新一	大分	七〇	日丸 鈴木 良	東京	七一	はな丸 服部 秀雄	愛知
七〇	越田 藤人	東京	七〇	和野丸 三浦 恭介	山口	七一	三島丸 平澤 四郎	長野
七〇	自藍澤 治五平	新潟	七〇	淡路丸 自瀨田 敬三	大阪	七一	金剛山丸 自水野 哲	愛媛
七〇	香取丸 田村 滿雄	廣島	七〇	和野丸 三浦 秀夫	茨城	七一	秋田丸 自高木 敏	愛媛
七〇	長野丸 自野坂 孝德	鳥取	七〇	和野丸 三浦 明治	茨城	七一	しあ丸 高島 義雄	愛媛
七〇	鳥取丸 自宮下 善雄	長野	七〇	和野丸 三浦 恒次	茨城	七一	あら丸 梅津 靖夫	愛媛
七〇	岡部 毅	大分	七〇	和野丸 三浦 輝二	茨城	七一	あら丸 井村彌三郎	愛媛
七〇			七〇	和野丸 三浦 輝二	茨城	七一	丹波丸 自井香二	新潟

九九

期	氏名	本籍	期	氏名	本籍	期	氏名	本籍
七一	吾妻山丸 自太田 義夫	廣島	七二	しやむ丸 自高島 重雄	群馬	七三	すあ丸 菅沼 牧	愛媛
七一	藤野丸 寺田 武	千葉	七二	かなだ丸 有馬 國夫	福岡	七三	徳島丸 原田 六郎	愛媛
七一	登瀛丸 自朝倉 美能留	京都	七二	博多丸 自加藤 貞次	山形	七三	すあ丸 楠本 智	愛媛
七一	龍野丸 自久下 増之助	埼玉	七二	やしま丸 自瀧田 慎二	兵庫	七三	だか丸 井上隆次郎	愛媛
七一	春洋丸 自山上 重貞	長野	七二	香取丸 自野村 正治	群馬	七三	まに丸 榎本 正勇	愛媛
七一	春洋丸 赤木 毅	岡山	七二	天祥丸 自野村 三	東京	七三	あら丸 榎本 正徳	愛媛
七一	天祥丸 勝見 光重	長野	七二	佐渡丸 自貝田 喜八郎	長崎	七三	あら丸 神澤 政徳	愛媛
七一	るしあ丸 自高橋 泰一	東京	七二	ひや丸 關 伊勢松	福岡	七三	こめ丸 松本 臺吉	愛媛
七一	天城山丸 自石井 主計	長野	七二	愛媛丸 自北 彌三郎	東京	七三	大成丸 實習生	愛媛
七一	加賀丸 自板垣 常雄	山口	七二	丹後丸 自耳 松太郎	石川	七三	特松本國三郎	愛媛
七一	りさい丸 自矢口 新徳	神奈川	七二	(三) 自西山 次衛	長崎	七三	特間庭 建爾	愛媛
七一	諏訪丸 奈良 榮	福井	七二	丁井丸 自早瀬 孝四郎	大阪	七三	特日下部 福雄	愛媛
七一	生駒山丸 自木下 榮	神奈川	七二	やすら丸 自伊藤 正治	兵庫	七三	特大原 儀助	愛媛
七一	これや丸 自大友 榮次	宮城	七二	伊藤丸 自伊藤 正治	岡山	七三	特中新 定雄	愛媛
七一	しあ丸 自井上 純造	山口	七二	これや丸 自餅田 和輔	新潟	七三	特佐藤周三郎	愛媛
七一	土佐丸 自橋爪 三雄	三重	七二	これや丸 自山口 英男	香川	七三	特友成 進	愛媛
七一	河内丸 自高橋 得之助	神奈川	七二	安藝丸 自辻 長之助	鳥取	七三	自田中重治郎	愛媛
七一	あひ丸 三輪 敬吉	岐阜	七二	すあ丸 自太田 定彦	鳥取	七三	自森 正元	愛媛
七一	あひ丸 自土井 孝治	兵庫	七二	すあ丸 自浦井 直次	兵庫	七三	自石井 泰介	愛媛
七一	馬來丸 自妹能 熊三郎	鳥取	七二			七三	元井 吉男	愛媛
七一	んだ丸 大内 敬二	京都	七二			七三		愛媛

第八編 學生氏名

九九

七七 同同同同同同同同同同同同同同同同

自今井	自宮本	自三木	自藤田	自金富	自土井	自喜多	自大越	自神田	自翠川	自蓮澤	自大圃	自一杉	自福田	自松戸	自佐藤	自岡部	自五十	自加藤	自濱岡	自高野
仁	春吉	四郎	清市	文太郎	與市	正一	慶治	正忠	信遠	道燧	孝郷	太郎	貞男	馨	忠	勇男	時朗	雄作	正吉	三男
千	東	福	富	長	兵	福	福	長	長	富	山	東	東	千	山	兵	新	崎	富	東
業	京	島	山	崎	庫	岡	岡	崎	野	山	形	京	京	葉	形	庫	湯	玉	山	京
同	同	同	同	同	同	同	同	同	同	同	同	同	同	同	同	同	同	同	同	同

第二學期

自中谷	自森崎	自富田	自沼井	自井上	自水野	自松田	自矢谷	自三部	自林	自高橋	自川本	自高橋	自武田	自岸	自關田	自佐々木	自小林	田崎
元一	孟男	三郎	昭	文吾	武作	喬平	房吉	耕田	半助	悟	義治	正平	權六	六郎	敬治	盈	次郎	涼
愛媛	德島	三重	大阪	東京	長野	群馬	京都	山形	山形	福島	新潟	佐賀	佐賀	神奈川	高知	廣島	栃木	長崎
同	同	同	同	同	同	同	同	同	同	同	同	同	同	同	同	同	同	同

朝倉	千本	自本	自小	自垣	自窪	自高	自郡	自關	自津	林	自桑	自新	自上	自中	自中	自藤	自細	自山	自井
健治	卓爾	幸正	二郎	喜一	操	千尋	太郎	千尋	友彌	守	嘉一	嘉一	雄	藤吉	敏威	昇	慶二	克己	丹三
京都	兵庫	東京	東京	愛媛	千葉	茨城	茨城	群馬	宮崎	岐阜	茨城	廣島	兵庫	福岡	愛知	大阪	神奈川	東京	滋賀
同	同	同	同	同	同	同	同	同	同	同	同	同	同	同	同	同	同	同	同

七六 同同同同同同同同同同同同同同同同

內崎	自小	自原	自高	自中	自菊	藤本	八卷	自久	自西	自小	自乘	石原	自箱	自岩	伊藤	自橫	自瀨	自二	中島	佐々木
強	壯重	憲助	盛	治敷	進	榮左	循吉	長	四郎	三郎	芳雄	康雅	淳	二郎	自助	新平	口寬	甲	三千	政之助
宮	茨	福	茨	福	栃	石	宮	茨	三	宮	愛	山	茨	鳥	長	高	佐	福	茨	宮
城	城	岡	城	岡	木	川	城	城	重	城	城	形	城	取	野	知	賀	島	城	城
同	同	同	同	同	同	同	同	同	同	同	同	同	同	同	同	同	同	同	同	同

第三學期

自久	自木	自桑	自池	自赤	自香	自熊	自兒	自飯	自小	自松	自香	自田	自增	自宮	自加	自中	自沖	自永	
穰	木下	桑原	池田	赤松	香川	熊田	兒島	飯淵	小林	本	取	所	田	崎利	藤	村	浦	山	
次郎	德次	忠夫	元	喬	澄	宣道	治郎	忠夫	良平	薰藏	道雄	季彦	正己	三太郎	義夫	壽郎	彌八	甲	
石	東	東	千	東	廣	福	兵	宮	山	廣	茨	高	靜	熊	群	宮	宮	長	福
川	京	京	葉	京	島	島	庫	城	梨	島	城	同	同	同	同	同	同	同	同
同	同	同	同	同	同	同	同	同	同	同	同	同	同	同	同	同	同	同	同

自松	自山	自國	自村	自竹	自大	自福	自小	自米	自菅	自竹	迂元	自西	自町	自寺	自中	自小	自和	自竹	自吉	自大	
倉	山口	島	井	下	里	島	檜	村	原	下	元	西川	町田	島	村鐵	谷	氣	內	澤	河	
林	五郎	廣道	荒吉	友吉	多磨	龜一	山秀	忠三	永次	泉	數男	直淵	武之助	博愛	鐵四郎	正春	又男	正太	由五郎	茂重	
宮	山	宮	愛	茨	神	東	福	石	山	新	長	三	群	長	山	鳥	大	神	群	群	
城	形	城	知	城	奈	京	島	川	形	湯	野	重	馬	野	口	取	分	奈	馬	馬	
同	同	同	同	同	同	同	同	同	同	同	同	同	同	同	同	同	同	同	同	同	同

三五、一一
三九、一〇
航海四〇
瀬川直一
長崎

第十一編 卒業生氏名

大正九年三月三十一日調

航海科卒業生

卒業年月日	期	氏名	本籍	記事	卒業年月日	期	氏名	本籍	記事
明治一、三、五	一	梅園直之進	廣島	亡	明治一三、二、二八	一	伊東治三郎	石川	
同	一	中山智行	宮城	亡	一三、二、二〇	一	松本安藏	兵庫	
同	一	山田有毅	北海道	亡		一	岩藤與十郎	岡山	
同	一	吉田有年	和歌山	亡		一	兵頭加一郎	愛媛	
同	一	辻實	和歌山	亡		一	勝沼五郎	栃木	
一一、三、三一	一	小林寛兵衛	兵庫	亡		一	安井勇	群馬	
同	一	野中高	長崎	亡		一	鈴木榮次郎	東京	
同	一	岩永敬四郎	長崎	亡		一	大島崇彦	東京	
同	一	森田盛綱	静岡	亡		一	高見巖	石川	
同	一	吉澤信吉	岡山	亡		一	大堀定從	宮城	
一一、二、一六	一	三崎彬次郎	新潟	亡		一	大石篤敏	静岡	
同	二	郡寛四郎	東京	亡		一	高植信一	石川	
一一、七、四	二	淺岡俊吉	青森	亡		一	高田一	兵庫	
同	一	春日融	長崎	亡		一	曾良鉦三郎	東京	
明治一、三、五	一	梅園直之進	廣島	亡		一	曾良鉦三郎	東京	亡

第十一編 卒業生氏名 航海科

明治二一、一〇、三〇	九千浦友七郎	長崎	同	明治二二、一〇、二四	一三猪俣精一郎	東京
同	一〇野田啓太郎	三重	同	同	二二猪俣精一郎	東京
同	一〇杉山徳太郎	東京	同	二四、二、二	二三矢島榮太郎	東京
同	七本間久五郎	北海道	同	二四、七、一八	二二吉崎武雄	北海道
同	一〇宮川松三郎	三重	同	同	二二殿名篤彌	青森
同	九菅野紋吉福	島	同	同	二二小嶋昇	青森
同	一〇和田正太郎	鹿兒島	同	二四、一〇、三〇	二三野口鐵彦	青森
同	一〇矢田一山	口	同	同	二二柳引繁之助	青森
同	一〇菅井源一郎	廣島	同	二五、三、一四	二四淺利孝爾	青森
同	一〇森作造	佐賀	同	二五、六、二一	二四荒川竹次郎	北海道
同	一〇藤田鑒吉	東京	同	二六、五、二二	二五八柳榮次郎	山形
同	一一大澤勤一	東京	同	同	二五久田佐助	石川
同	一一山内幸吉	東京	同	二六、六、一三	二五武藤謙四郎	兵庫
同	一一松木文吾	宮城	同	同	二四佐分利鍋太郎	石川
同	一一飯島錠次郎	京都	同	二六、一〇、六	二四白根小作	山口
同	一一吉田定康	神奈川	同	同	二六寺中二作	石川
同	一一高須鴻太郎	山口	同	同	二五塚越禮藏	埼玉
同	一一日高林三郎	佐賀	同	同	二六佐藤音熊	山口
同	一一藤野祐太郎	山口	同	同	二六阿部松三郎	北海道
同	一一多々谷勇三郎	宮城	同	同	二六矢澤久次郎	新潟
同	一一三三、一〇、二四	山	同	同	同	同

明治二七、三、五二	一七鈴木嘉祥	北海道	同	明治二八、二、一六	一六野中積次郎	長野
同	一一山中正真	愛媛	同	同	二〇貞閑吞海	佐賀
同	一一中村重謙	秋田	同	二九、二、一七	二四山脇武夫	高知
同	一一六阿部領介	千葉	同	同	二〇山本一和	歌山
同	一一二中川倉吉	北海道	同	同	二〇加島熊太郎	秋田
同	一一二戸澤衛門	青森	同	同	一七空閑虎男	佐賀
同	一一二長谷川泰助	福島	同	二九、五、一一	一七富永清藏	山口
同	一一七後藤猪太郎	廣島	同	二九、五、二二	二二下川龍爾	北海道
同	一一七工藤嘉三郎	北海道	同	二九、七、二七	二二村井啓次郎	東京
同	一一七木下重松	静岡	同	同	二二池山	東京
同	一一五關根豐作	長崎	同	二九、一〇、一六	二三森貞範	大阪
同	一一二岡又四郎	青森	同	同	二三津田文三	宮城
同	一一五綾部信家	東京	同	同	二二田總元一	長野
同	一一七金田慶實	北海道	同	同	二二嶋田武平	宮城
同	一一七根本正枋	木	同	同	二四村角司馬	兵庫
同	一一八堀保介	山口	同	同	二五千葉萬壽	青森
同	一一九西尾英次郎	愛媛	同	二九、二、二七	二五竹下和二郎	石川
同	一一九永井武彦	青森	同	同	二〇明石幸橘	東京
同	一一九本多惣一	東京	同	三〇、四、八	二〇佐藤豐作	佐賀
同	一一九愛發時三郎	石川	同	三〇、七、一〇	二四熊谷亥之助	北海道
同	一一九愛發時三郎	石川	同	同	同	同

卒業年月日	期	氏名	本籍	記事
明治一五、六、二七	一	岸 章次郎	大阪	死
同	一	陳 直治	長崎	亡
明治一五、七、一七	一	三野嘉吉	愛媛	
同	二	柴田敏千代	石川	舊姓般若
同	二	河内研太郎	長崎	
同	二	小野鴻佐	宮城	死
同	二	宮城	死	亡

機關科卒業生

大正	大正
八、一、二二	八、一、二二
六九	六九
加川準二	影島博雄
片山小一郎	大脇泰次
石井次郎	龜谷健二
佐藤 勳	宮澤元一
常川 義治	佐藤 護
廣瀬 健吉	小島正七
八、二、二二	同
六九	六九
村中岩吉	森川信義
同	同
六九	六九
岡部重作	鈴木邦武
同	同
六九	六九
岡田俊雄	内田直作
同	同
六九	六九
富岡 俊雄	里村庄平
同	同
六九	六九
瀧澤 造	高橋重次
同	同
六九	六九
瀧澤 造	鎗居儀一

大正	大正
八、一、二二	八、一、二二
六八	六八
今井長太郎	西山義夫
杉浦政次	服部成雄
宮城三五	竹尾武三
八、三、一七	同
六八	六八
伯野平藏	水野 尙
八、四、一六	同
六八	六八
狩野 端	松崎 接
同	同
六八	六八
上田松次郎	堀江 朔
同	同
六八	六八
福澤千代松	古谷 雄一
同	同
六八	六八
勝沼 環平	安藤 賢
同	同
六八	六八
山民夫	本間 尙
同	同
六八	六八
堀米 勝利	南 靖
同	同
六八	六八
佐藤 初藏	山邊 清長
八、五、二九	同
六八	六八
今澤於菟雄	松崎 熊太郎
同	同
六八	六八
西澤 正利	安達 虎之助
同	同
六八	六八
齋藤 榮一	齋藤 正治
同	同
六八	六八
齋藤 榮一	安達 虎之助
同	同
六八	六八
西澤 正利	小野 奈真
同	同
六八	六八
加藤 英一	梅澤 權吉
同	同
六八	六八
羽野 二郎	小門 和之助
同	同
六八	六八
丸山 茂長	西山 幹夫
同	同
六八	六八
松田 通世	西山 幹夫
同	同
六八	六八
杉山 公雄	佐々木 森造
同	同
六八	六八
大田 直次	足立 敏雄

明治一六、七、二〇	二御 厨真胤佐賀	亡
一九、七、一九	三堀 積吉岐	亡
二一、一〇、三〇	三矢野長四郎島根	亡
二二、二、一八	三香月錠之助東京	亡
同	三原田周悟東京	亡
二二、七、一九	五大磯 鈞平群馬	亡
二二、九、一六	三久松寛三郎長崎	亡
二二、一〇、二三	五溝口周造大阪	亡
二二、一、一二	五曾我 昌兵衛兵庫	亡
二二、二、二〇	五藏田精祐山口	亡
同	五朝倉福太郎東京	亡
二四、三、二七	四木谷東馬長崎	亡
二四、一〇、三〇	六泉 京次郎島根	亡
同	六小川正義福井	亡
二五、三、一四	六伊東久良福岡	亡
二五、一〇、二八	七岡本嘉三郎岡山	亡
二五、一、二二	七兒玉德太郎東京	亡
同	九井早芳太郎東京	亡
二五、二、二一	五普喜 舍山口	亡
二六、四、一七	七松尾亭吉福岡	亡
二六、一〇、六	九山地善七和歌山	亡
明治二六、一〇、六	八木村兼介和歌山	亡
二六、一、一七	七岩崎瀧雄福岡	亡
同	九吉田敬太郎京都	亡
同	八郡司掛新太郎福岡	亡
同	九澤 憲之助愛知	亡
同	九渡 邊 淡福岡	亡
二六、二、一五	九沖 正作和歌山	亡
同	九二木録次郎兵庫	亡
同	九井口 乘吉廣島	亡
同	七橋本 仲治福岡	亡
二七、三、一五	九緒方文六大阪	亡
同	八淺井謙太郎鳥取	亡
同	九左近與之吉石川	亡
二七、四、一六	一〇河野振一郎東京	亡
同	九菊地常雄岩手	亡
二七、五、一五	九石井 收三東京	亡
二七、七、二七	二七、一〇、九	一〇兒玉梅太郎大分
二七、一、七	二七、一、七	二石井五郎石川
同	二清野喜藏宮城	亡
二七、二、二五	二三重藤太郎埼玉	亡
二八、三、四	二六、三、四	二大木敏雄福井

明治二八、三、四	二内田滿彦熊本	亡
同	二堀内廣助山形	亡
二八、四、二〇	二京念屋清三郎石川	亡
二八、五、七	二北川 保高知	亡
同	二帶屋熊雄長崎	亡
二八、六、二四	二萩原信三郎東京	亡
二八、一〇、一一	二大立目小二郎宮城	亡
二八、一一、一五	二山原猪太郎石川	亡
同	二河邊 壽宮崎	亡
二八、一一、一八	二原 鎗三長野	亡
同	二粕谷龍次郎兵庫	亡
二八、一二、一六	二大橋直温神奈川	亡
同	二竹中八十郎宮城	亡
二八、一二、一六	二大島省吾新潟	亡
二九、二、一六	二馬場哲次郎東京	亡
同	二白木喜久郎長崎	亡
二九、三、一〇	二〇木村與一郎宮城	亡
二九、四、一四	二三安田 九 山崎	亡
二九、四、二三	二三飯島雄之助兵庫	亡
同	二三寺田 恒東京	亡
明治二九、四、二三	三黑澤三千六新潟	亡
同	三窪田與三吉石川	亡
二九、五、二九	一四佐橋柳橋靜岡	亡
同	一四細川長右衛門宮城	亡
二九、六、一六	一四松尾春藏宮城	亡
二九、九、二八	一四伊藤源一新潟	亡
同	一四八木憲藏兵庫	亡
同	一四石野乙兵庫	亡
同	一四助川藤吉宮城	亡
二九、一一、九	一三岡部勝太郎東京	亡
三〇、四、一八	一五上田 琢磨東京	亡
三〇、四、二三	一五齋藤 榮吉東京	亡
三〇、五、一七	一四鍋島剛九郎佐賀	亡
同	一五赤崎戸八郎鹿兒島	亡
三〇、六、二二	一六福西庸徳岡山	亡
同	一六小幡 吾宮城	亡
同	一六武富新吾宮城	亡
同	一六坂井齊吉岐阜	亡
三〇、六、二三	一六武富新吾宮城	亡
同	一六香渡吉精一東京	亡
同	一六北川貞男高知	亡

同	三四、一〇、八	二三	松尾信次	山口	同	三四、一〇、八	二三	松尾信次	山口	同	三四、一〇、八	二三	松尾信次	山口
同	三四、一〇、八	二三	桃井百太郎	茨城	同	三四、一〇、八	二三	桃井百太郎	茨城	同	三四、一〇、八	二三	桃井百太郎	茨城
同	三四、一〇、八	二三	野間久島	取岡	同	三四、一〇、八	二三	野間久島	取岡	同	三四、一〇、八	二三	野間久島	取岡
同	三四、一〇、八	二三	飯塚義一郎	京都	同	三四、一〇、八	二三	飯塚義一郎	京都	同	三四、一〇、八	二三	飯塚義一郎	京都
同	三四、一〇、八	二三	西島得一	福井	同	三四、一〇、八	二三	西島得一	福井	同	三四、一〇、八	二三	西島得一	福井
同	三四、一〇、八	二三	木村賢吉	福根	同	三四、一〇、八	二三	木村賢吉	福根	同	三四、一〇、八	二三	木村賢吉	福根
同	三四、一〇、八	二三	池田廣福	岡岡	同	三四、一〇、八	二三	池田廣福	岡岡	同	三四、一〇、八	二三	池田廣福	岡岡
同	三四、一〇、八	二三	橋本初太郎	愛知	同	三四、一〇、八	二三	橋本初太郎	愛知	同	三四、一〇、八	二三	橋本初太郎	愛知
同	三四、一〇、八	二三	杉山俊雄	東京	同	三四、一〇、八	二三	杉山俊雄	東京	同	三四、一〇、八	二三	杉山俊雄	東京
同	三四、一〇、八	二三	中村利勝	東京	同	三四、一〇、八	二三	中村利勝	東京	同	三四、一〇、八	二三	中村利勝	東京
同	三四、一〇、八	二三	寺井勝太郎	大阪	同	三四、一〇、八	二三	寺井勝太郎	大阪	同	三四、一〇、八	二三	寺井勝太郎	大阪
同	三四、一〇、八	二三	市原誠雄	東京	同	三四、一〇、八	二三	市原誠雄	東京	同	三四、一〇、八	二三	市原誠雄	東京
同	三四、一〇、八	二三	杉山文七	静岡	同	三四、一〇、八	二三	杉山文七	静岡	同	三四、一〇、八	二三	杉山文七	静岡
同	三四、一〇、八	二三	津田靜一	鹿兒島	同	三四、一〇、八	二三	津田靜一	鹿兒島	同	三四、一〇、八	二三	津田靜一	鹿兒島
同	三四、一〇、八	二三	高見澤文	山梨	同	三四、一〇、八	二三	高見澤文	山梨	同	三四、一〇、八	二三	高見澤文	山梨
同	三四、一〇、八	二三	野澤健次	高知	同	三四、一〇、八	二三	野澤健次	高知	同	三四、一〇、八	二三	野澤健次	高知
同	三四、一〇、八	二三	藤井建太郎	岡山	同	三四、一〇、八	二三	藤井建太郎	岡山	同	三四、一〇、八	二三	藤井建太郎	岡山
同	三四、一〇、八	二三	柴田齡次	島根	同	三四、一〇、八	二三	柴田齡次	島根	同	三四、一〇、八	二三	柴田齡次	島根
同	三四、一〇、八	二三	山下彦熊	鹿兒島	同	三四、一〇、八	二三	山下彦熊	鹿兒島	同	三四、一〇、八	二三	山下彦熊	鹿兒島
同	三四、一〇、八	二三	小町谷榮作	長野	同	三四、一〇、八	二三	小町谷榮作	長野	同	三四、一〇、八	二三	小町谷榮作	長野

同	三〇、七、一〇	一六	尾崎末福	井	同	三〇、七、一〇	一六	尾崎末福	井	同	三〇、七、一〇	一六	尾崎末福	井
同	三〇、七、一〇	一六	岡憲二	兵庫	同	三〇、七、一〇	一六	岡憲二	兵庫	同	三〇、七、一〇	一六	岡憲二	兵庫
同	三〇、七、一〇	一六	島谷敏郎	廣島	同	三〇、七、一〇	一六	島谷敏郎	廣島	同	三〇、七、一〇	一六	島谷敏郎	廣島
同	三〇、七、一〇	一六	森居庄三	東京	同	三〇、七、一〇	一六	森居庄三	東京	同	三〇、七、一〇	一六	森居庄三	東京
同	三〇、七、一〇	一六	澁谷敬止	宮城	同	三〇、七、一〇	一六	澁谷敬止	宮城	同	三〇、七、一〇	一六	澁谷敬止	宮城
同	三〇、七、一〇	一六	井口篤郎	岡岡	同	三〇、七、一〇	一六	井口篤郎	岡岡	同	三〇、七、一〇	一六	井口篤郎	岡岡
同	三〇、七、一〇	一六	金子基猪	高知	同	三〇、七、一〇	一六	金子基猪	高知	同	三〇、七、一〇	一六	金子基猪	高知
同	三〇、七、一〇	一六	日比定七	愛知	同	三〇、七、一〇	一六	日比定七	愛知	同	三〇、七、一〇	一六	日比定七	愛知
同	三〇、七、一〇	一六	本郷重治	埼玉	同	三〇、七、一〇	一六	本郷重治	埼玉	同	三〇、七、一〇	一六	本郷重治	埼玉
同	三〇、七、一〇	一六	片山清吉	茨城	同	三〇、七、一〇	一六	片山清吉	茨城	同	三〇、七、一〇	一六	片山清吉	茨城
同	三〇、七、一〇	一六	山下兵吉	長崎	同	三〇、七、一〇	一六	山下兵吉	長崎	同	三〇、七、一〇	一六	山下兵吉	長崎
同	三〇、七、一〇	一六	澤田種一	佐賀	同	三〇、七、一〇	一六	澤田種一	佐賀	同	三〇、七、一〇	一六	澤田種一	佐賀
同	三〇、七、一〇	一六	池田信吉	山口	同	三〇、七、一〇	一六	池田信吉	山口	同	三〇、七、一〇	一六	池田信吉	山口
同	三〇、七、一〇	一六	國行敬道	山口	同	三〇、七、一〇	一六	國行敬道	山口	同	三〇、七、一〇	一六	國行敬道	山口
同	三〇、七、一〇	一六	武市常喜	高知	同	三〇、七、一〇	一六	武市常喜	高知	同	三〇、七、一〇	一六	武市常喜	高知
同	三〇、七、一〇	一六	須藤常喜	高知	同	三〇、七、一〇	一六	須藤常喜	高知	同	三〇、七、一〇	一六	須藤常喜	高知
同	三〇、七、一〇	一六	戶村清助	山口	同	三〇、七、一〇	一六	戶村清助	山口	同	三〇、七、一〇	一六	戶村清助	山口
同	三〇、七、一〇	一六	落合榮壽	茨城	同	三〇、七、一〇	一六	落合榮壽	茨城	同	三〇、七、一〇	一六	落合榮壽	茨城
同	三〇、七、一〇	一六	河合三作	東京	同	三〇、七、一〇	一六	河合三作	東京	同	三〇、七、一〇	一六	河合三作	東京
同	三〇、七、一〇	一六	露木蕃靜	岡岡	同	三〇、七、一〇	一六	露木蕃靜	岡岡	同	三〇、七、一〇	一六	露木蕃靜	岡岡
同	三〇、七、一〇	一六	稻垣龜雄	東京	同	三〇、七、一〇	一六	稻垣龜雄	東京	同	三〇、七、一〇	一六	稻垣龜雄	東京

明治三八、二、七三一	山田胤重	玉	三九、二、一〇三一	今泉八愛	知
三八、二、二一三〇	福井一二德島	島	同	森田忠雄	廣島
同	津田兆藏	兵庫	同	杉山孝平	岡
三八、四、五三三	佐々木熊吉	廣島	同	野中謙吉	賀
三八、四、一五三二	西原久壽英	高知	同	吉岡民吾	高知
三八、四、二五三二	原田清隆	長崎	同	峰村九一郎	長崎
同	平柳芳輔	東京	同	安田司馬男	愛知
三八、五、一九三二	有働鐵彦	熊本	同	井上平太郎	愛知
三八、五、三〇三二	薄田磐	山	同	遠山信長	野
三八、七、二〇三二	井上平太郎	愛知	同	筑紫信門	熊本
三八、八、二九三二	池内律己	宮崎	同	永島重三	島
三九、一、二七三二	永島重三	島	同	同	同
三九、一、二二三二	同	同	同	同	同

明治四〇、三、一三五	永山泰福	井	明治四〇、一、九三六	内藤公清	神奈川
四〇、三、八三五	高木鍾平	愛知	同	梅村馨	三重
四〇、三、二五三五	檜垣久壽秀	高知	同	川口千代太郎	梨
同	勝野清山	山口	同	池上淳藏	賀
四〇、五、七三六	森信次郎	福	同	宮城幸安	沖繩
同	大野美之吉	東京	同	石橋孝作	賀
同	五島二徳	熊本	同	阿部清治	佐賀
同	小泉正次郎	岩手	同	栗田義雄	東京
同	水木七郎	福	同	中島丞俊	北海道
同	光永猿三	山口	同	兒玉忠彦	東京
四〇、六、一一三六	依田信長	野	同	吉利巖	鹿兒島
同	甲賀貞吉	千葉	同	櫻井修	京都
同	齋藤郁三郎	埼玉	同	木本成	東京
同	野田邦之助	東京	同	佐倉貫一	廣島
同	根來善一	大阪	同	佐藤美也	分
四〇、七、一七三六	白木徹夫	神奈川	同	佐藤重藏	熊本
同	森田龜治	靜岡	同	山下善二	鹿兒島
四〇、八、一三三六	野尻友助	熊本	同	山下善二	鹿兒島
同	木村武東	東京	同	林成昭	東京
四〇、八、八三六	武藤喬木	東京	同	木塚純吉	佐賀
同	山口龜吉	靜岡	同	同	同
四〇、九、九三六	山口龜吉	靜岡	同	同	同

元大阪分校簡易科卒業生

航海學部

卒業年月日	氏名	本籍	卒業年月日	氏名	本籍
明治二八、三、二〇	平井 豊吉	和歌山	明治三二、一〇、三〇	森 敬吉	和歌山
二八、一、一三	佐村 爲吉	山口	三三、一一、二九	龍田 秀彦	和歌山
二八、一、三〇	國分 彦二	鹿島	三三、一、二九	齋藤 重雄	徳島
二八、二、二	三浦 義豊	大分	同	笹尾 泰雄	山口
二九、二、二〇	杉山 常作	静岡	同	長尾 庄造	香川
二九、五、一八	布施野 泰	福岡	三三、四、一〇	小田切 良吉	東京
二九、五、二〇	吉田 良二	長崎	三三、五、三	森田 啓次郎	兵庫
二九、七、一	岡尾 定之助	大阪	同	田谷 健一郎	大阪
二九、九、二九	平井 正吉	京都	三三、六、一八	田中 正男	和歌山
三〇、四、一三	中川 清太郎	和歌山	同	竹村 悳次郎	京都
同	石川 信勝	東山	三三、一〇、六	三宅 昌熊	鹿島
三〇、一、二三	行田 莊太郎	岡山	同	中尾 吳一	大阪
三一、九、二八	松原 善之助	香川	三三、一〇、一九	池田 好彦	大阪
同	吉原 直衛	大坂	三三、一二、二八	天羽 和助	徳島
三一、一二、五	南 眞雄	兵庫	同	近藤 倫太郎	京都

第十一編 卒業生氏名 簡易科

卒業年月日	氏名	本籍	卒業年月日	氏名	本籍
大正八、一二、三六	小原 茂雄	長野	大正九、一、二六	武井 清東	東京
同	田中 兵夫	石川	同	坂本 登高	京都
同	矢田 勝大	分	同	佐藤 實宮	城
同	鈴木 正福	島	大正九、二、一四	土屋 千静	京
同	福永 磯多	徳島	同	平岡 亨	大分
同	柳 信夫	宮崎	同	梅本 秀次	大分
同	鳥越 勝太	岡山	同	新田 小太郎	愛媛
同	山田 丈夫	福島	同	福井 清藏	廣島
同	小林 一三郎	栃木	同	平井 義一	東京
同	山田 利三郎	栃木	同	長谷川 清三	兵庫
同	山口 末次	佐賀	大正九、三、一六	小笠原 武夫	愛媛
大正九、一、二六	山田 利三郎	賀	同	田窪 勇一	愛媛
同	後藤 省三	岡山	同	村井 愛太郎	岩手
同	定藤 茂廣	島	同	内尾 與三太郎	富山
同	會津 弘壽	茨城	同	同	同
同	佐藤 保宮	城	同	同	同

明治三四、一、一八	種田實吉	鹿兒島	明治三四、二、二〇	増田源一	和歌山
三四、二、一	深井八十吉	廣島	三四、三、一八	古藤寅藏	新潟

機關學部

明治二九、四、一一	遠谷夙生	長崎	明治三三、一〇、三〇	澤村久吉	靜岡
同	高橋喜一郎	和歌山	三三、一二、二八	鈴木勝次郎	岡山
二九、九、二四	河合政次郎	大阪	三三、一、二九	品川六次郎	大分
三〇、四、二七	望月寅吉	廣島	同	西村六次郎	鹿兒島
同	三木正太郎	和歌山	三三、三、二	吉田徹三	山口
同	山東長造	和歌山	三三、三、九	泥谷莊四郎	長崎
同	三浦鼎	島根	三三、一二、二八	八田知久	大分
三〇、六、三〇	瀧川萬次郎	石川	同	市川源一	奈良
同	荒内萬次郎	大阪	三四、二、七	中江清知郎	鹿兒島
三一、一、二七	川瀬和三藏	長崎	三四、三、一	若菜長平	兵庫
三一、三、一四	西田豐治	京都	同	松野信利	愛媛
三一、八、八	西田芳逸	愛媛	同	福島義次	高知
三一、一二、二	藤井義道	愛媛	三四、三、三一	大町茂春	高知
三一、三、一七	住吉喜一郎	愛媛			

元函館分校簡易科卒業生

航海學部

明治三一、三、一七	辻市郎兵衛	滋賀	明治三三、九、一七	佐伯辰雄	宮城
三一、七、二〇	小山鴻太郎	北海道	三三、一二、二六	中安孝治	山形
三一、一、一七	澤田龍太郎	北海道	三四、二、二六	岡益太郎	北海道
三一、一、一	後藤芳松	香川	同	青木伴雄	秋田
三三、四、三〇	益城健	北海道	同	福田榮吉	北海道
三三、六、二五	貝森平作	青森	三四、二、二七	齋藤才吉	北海道
同	西川幸太郎	東京	三四、三、二八	佐々木原武治	北海道
三三、八、一四	小林佳隆	岐阜	同	因幡吉右衛門	北海道
同	田中政市	北海道			

機關學部

明治三二、二、一四	吉川三夫	北海道	明治三三、一二、二六	福井亨二	北海道
三三、一二、二六	佐藤主馬治	宮城	同	三坂昌太郎	福岡

第十一編 卒業生氏名 簡易科

明治三三、一二、二六	森 隆太	東京	明治三四、三、二八	小玉 小三郎	長崎
三四、一、二八	横山 信	宮城	同	工藤 又藏	北海道
三四、二、二八	宮本 辰次郎	北海道	三四、三、三〇	工藤 末吉	北海道

左記簡易科卒業生ハ元大阪、函館兩分校生徒ニシテ三十四年三月分校廢止後本校ニ於テ
修學シ卒業セシモノナリ

簡易科航海學部

卒業年月日	氏名	本籍	卒業年月日	氏名	本籍
明治三四、五、一三	志遣 保久	東京	明治三四、一、一九	皆川 良吉	福岡
三四、七、一九	野田 俊彦	北海道	同	鶴我 松太郎	福岡
三四、一〇、四	山本 清	滋賀	三四、一、二六	大倉 各司	山形
三四、一〇、一八	西本 熊吉	和歌山	同	菊地 寛夫	長野
三四、一〇、二六	戸高 朝太郎	北海道	三四、一、一三	瀬戸口 清	宮崎
三四、一〇、三一	富田 一馬	熊本	三四、一、二〇	矢野 鹿郎	福岡
同	武田 審造	高知	三四、一、二五	有川 九介	鹿兒島
同	山崎 良助	山口	三四、二、二五	本田 力太郎	北海道
同	田所 正香	高知	三五、二、四	龜高 五市	岡山
同	石川 義定	愛媛	同	菊池 龍	宮崎
同	坂口 直枝	愛媛	三五、二、二一	藤田 好太郎	新潟

明治三五、二、二一	氏名	本籍	明治三六、四、八	氏名	本籍
同	工藤 蜜吉	青森	三六、七、二	東浦 恒吉	北海道
三五、三、二九	餘江 貞吉	滋賀	同	大野 駿一	山形
同	林 幸次郎	秋田	三六、七、四	若澤 清五郎	宮崎
三五、四、二八	小澤 伊太郎	北海道	三六、八、一	細野 米藏	新宮
同	栗本 友吉	北海道	三六、一〇、八	齋藤 啓助	福岡
同	小瀧 乙次郎	北海道	三六、一〇、三〇	八幡 順之吉	新潟
三五、六、一六	杉本 能雄	北海道	三六、一、二〇	加藤 啓助	福岡
三五、七、九	山田 勝間	北海道	三六、二、一〇	後藤 和讓	福岡
三五、一〇、一五	矢野 好一	愛媛	同	細野 米藏	新潟
同	澤田 留次郎	京都	同	加藤 啓助	福岡
同	瀧川 西森	北海道	同	後藤 和讓	福岡
三五、一、四	瀧山 傳藏	大阪	三七、一、二二	境野 植武	鹿島
同	藤本 次郎	岡山	三七、二、二二	川平 植武	鹿島
三五、一、二、二	田中 賀一郎	北海道	同	池内 昌武	徳島
三五、一、二、一五	吉田 久浮	北海道	同	近藤 師真人	石川
三五、一、二、二六	笠谷 興七	北海道	同	島田 富之進	青森
同	八幡 喜一郎	北海道	同	池田 朝五郎	青森
三六、二、三	新井 昇一	北海道	三七、六、八	本庄 照吉	徳島
三六、三、一六	栗本 外松	北海道	同	八幡 順之吉	新潟

卒業年月日	氏名	本籍	卒業年月日	氏名	本籍
明治三四、一一、一九	荒川 誠一	靜岡	明治三六、三、三一	桶田 芳太	島根
三五、三、二六	小川 誠從	北海道	同	關本 貞熊	鹿兒
同	佐藤 恂次郎	新潟	同	本宮 虎五郎	岩手
三五、四、二九	中澤 高枝	岩手	同	杉本 淺太郎	大岩
三五、六、二一	前田 末藏	香川	三六、五、二三	永井 芳太郎	大岩
三五、七、一四	松井 定治郎	奈良	三六、六、六、三	兵頭 謙吉	愛媛
同	江藤 徹	大分	三六、六、一九	相澤 信治	北海
三五、一〇、三〇	清田 好男	徳島	三六、七、一	柏原 利馬	高知
同	橋本 善清	廣島	同	三島 重遠	北海道
三五、一一、二七	小島 善兵衛	青森	同	今田 幸一	大岩
同	山本 利吉	廣島	同	島原 重之	大岩
三五、一二、一五	時田 竹次郎	石川	同	黒田 清治郎	大岩
三五、一二、二五	山田 信彬	北海	三六、七、九	岩井 榮助	鹿兒
同	湯池 宗一	鹿島	同	宮内 佐太郎	鹿兒
同	三宅 宗一	山口	三六、一〇、一四	飯尾 精一	大岩
三六、二、二	中尾 辰彦	熊本	同	中川 和精	大岩
同	小野 四郎	青森	三六、一一、二〇	宮本 藤二郎	大岩
三六、三、二三	矢田部 幸幸	和歌山	同	宇多 功義	北海
同	石川 末之助	秋田	同	吉本 嘉七	和歌山

卒業年月日	氏名	本籍	卒業年月日	氏名	本籍
明治三七、七、二二	西川 伍助	兵庫	明治三七、一一、二二	小喜多 鐵雄	島根
同	中村 豐次郎	佐賀	三八、二、二〇	金山 芳造	三島
同	笹田 政三	青森	同	宮成 久甫	山口
三七、一〇、一	鎌田 榮治	鹿島	三八、四、八	藤田 丈治郎	北海
同	谷口 英二	鹿島	同	西尾 辰一郎	兵庫
同	益野 英二	長崎	同	岩澤 辰一郎	兵庫
同	萩野 彦一	靜岡	三八、六、二二	須田 隆	北海
同	六車 彦一	香川	同	大保 澤次郎	東海
同	波多野 貫二	京都	同	脇濱 龜雄	兵庫
同	笠井 亨	滋賀	同	田村 滋太郎	北海
同	渡邊 正佐	秋田	同	村井 順次郎	岡山
三七、一一、二一	種田 幸章	鹿島	三八、六、二九	藤井 安造	東海
同	大川 光太郎	和歌山	三九、一、二九	八倉 右三三	大岩
同	山東 直三	和歌山	三九、三、一	山本 忠雄	大岩
同	河村 千代義	大阪	同	島崎 鯨波男	高知
同	福部 嘉也	山口	四〇、三、六	竹内 重郎	北海
同	小原 嘉也	山口	同	遠藤 重義	北海
同	山城 一人	山口	同	下川 種美	熊本

明治四〇、六、八	中島義一	大坂
四〇、七、二三	鈴木豐馬	兵庫
四〇、一〇、二二	川上四郎	鹿島
同	白井清曹	重

明治四一、二、一八	光山雄三郎	岡山
四一、四、七	今田重藏	岡山
四一、六、二三	梅川清次郎	大山
		阪口山

明治三六、一一、二〇	龜山一二	北海	大阪
同	伊東菊次郎	北海	道
三六、一二、一九	野口富彦	鹿島	道
三七、一、二九	柳田辰之助	山口	島
同	岩井好吉	青森	口
三七、三、二	三浦操	鹿島	森
三七、五、四	道田吉	和歌山	島
三七、八、一	中西秀太郎	和歌山	山
三七、八、九	崎山茂	和歌山	山
三七、九、二七	松原鶴吉	廣島	島
同	竹下規一	鹿島	島
三七、九、二二	永島良人	石川	島
三七、一〇、一	伊藤信太郎	大坂	阪
三七、一一、一一	松澤信太郎	兵庫	庫
同	手島邦彦	廣島	島
三七、一一、一七	工藤虎雄	青森	森
同	水野錦三郎	北海道	道
三七、一二、二六	沼倉貞	宮城	道
同	下村總吉	兵庫	庫
同	元山信造	鹿島	京
同	陣内利太郎	東	京

明治三八、三、一六	船津己之助	東海	京
三八、七、一五	田中政吉	北海	道
同	松村作次郎	兵庫	庫
三八、一一、一三	野村覺一	廣島	島
同	水谷敏文	愛知	知
三八、一二、二五	奧村朗吉	大坂	阪
三九、五、一二	河内蘭州	山口	口
同	白濱定助	長崎	崎
三九、六、二三	波多野重輔	山	口
同	多田滿事	兵庫	庫
三九、八、二九	岡野幸作	富山	山
三九、一〇、三一	宮田院一	石川	川
同	押方正己	熊本	本
同	高木勝太郎	大坂	阪
同	田村惠人	岡山	山
四〇、四、二七	武野透	岡山	山
同	橋本十三郎	廣島	島
同	葛西福太郎	廣島	島
四〇、五、一〇	井上勝助	大坂	阪
同	吉田孫一	大坂	阪
同	精松源之丞	鹿島	京

第十二編 練習船

船名	總噸數	登簿噸數	長	幅	深	製造地	製造年	摘要
成妙號	三八三	三〇〇	不明	不明	不明	不明	不明	明治十四年廢船
單冠丸	一四二	一二〇	八七	二三	八	函館	明治十四年九月	明治十六年一月廢船
賴信丸	五一七	四八六	一三一	二八	一六	兵庫	明治十七年二月	明治十七年三月廢船
義家丸	三六五	三四三	一三〇	二五	一四	漢堡	明治十八年七月	明治十八年一月航海練習船
孟春號	三五七	一五四	一四二	二二	一〇	倫敦	不明	明治二十年十月廢船
稻穗丸	四四〇	四一三	一五二	三一	一一	米國ホーランド	千八百八十五年	明治二十六年三月航海練習船
明治丸	一、〇三七	四五七	二四二	二九	二一	蘇國	明治七年	明治二十九年七月ヨリ練習船
琴緒丸	八五二	七七五	一六一	三二	一七	倫敦	不明	明治三十年一月航海練習船
月島丸	一、五一九	九四一	二三八	三八	二四	長崎	明治三十一年三月	明治三十一年三月航海練習船
大成丸	二、四〇三	一、三八三	二七七	四二	二四	神戶	明治三十三年三月	明治三十三年三月ヨリ航海練習船

本校創立以來學生異動及現員表 (○×印ハ元大阪商船學校引繼生)

年次	入學	卒業	退學	死亡	年未現員
明治十九年	四八	七	二	一	四六
二十年	三五	七	三	一	七九
二十一年	二五	九	六	一	八八
二十二年	一六	八	七	一	九一
二十三年	二四	八	八	一	八八
二十四年	二二	四	七	一	八七
二十五年	二二	四	五	一	七八
二十六年	二二	四	三	一	七四
二十七年	一六	三	一	一	七一
二十八年	二二	三	一	一	六七
二十九年	二九	七	二	一	五八
三十年	二二	七	二	一	五七
三十一年	三三	九	三	一	五六
三十二年	四八	七	二	一	三二

本校入學志願者身體檢查合格者及入學人員對照表

年次	入學志願者	身體檢查合格者	身體檢查受驗者	入學
	航海科	機關科	航海科	航海科
明治二十年	六四	三三	二〇	九
二十一年	六三	八四	四一	二
二十二年	三七	九〇	一三	五
二十三年	六〇	一〇二	二九	八
二十四年	七一	四三	二六	七
二十五年	六四	一三一	三六	八
二十六年	一二五	一一二	七四	一七
二十七年	九九	九〇	五五	一八
二十八年	二六八	一五六	一九二	二二
二十九年	二五三	一〇四	一六四	二二
三十年	二八〇	一一一	一九〇	二二
三十一年	二〇二	一六三	一六六	二二
三十二年	三二〇	一六八	二二四	二二
三十三年	二九五	一七〇	二二九	二二

年次	入學志願者	身體檢查合格者	身體檢查受驗者	入學
	航海科	機關科	航海科	航海科
三十四年	四四三	一四六	二六五	六五
三十五年	五六〇	二六〇	二一五	五七
三十六年	五六四	三〇五	二四五	四二
三十七年	六三七	三四七	一八四	四五
三十八年	六八四	三〇五	一八五	二八
三十九年	九四二	三九五	二六六	五九
四十年	一〇〇三	三七二	三七一	六四
四十一年	九〇四	三八九	三〇八	七二
四十二年	六八六	三〇四	一九六	七三
四十三年	五八〇	二五一	三三九	七四
四十四年	二五三	五七一	一七五	八一
四十五年	六一四	五一〇	二二三	七七
正四年	六九四	五二四	二三八	七五
三年	八二九	五二四	二三八	七五
四年	八五九	六〇七	三六〇	七九
五年	九八八	五八五	三九五	八〇
六年	一一〇九	六八五	三九二	八一
七年	一〇六〇	六〇五	五二二	八二

本校入學志願者體格檢查合格者及入學人員對照表

同 八 年 八一五 四七二 五六二 二七八 八六 七七 一〇九 九九

備考 三十四年十月ヨリ四十二年迄ハ入學志願者豫備試験合格者ニ就キ身體検査ヲ行ヒタルヲ以テ右年間ハ志願者ノ割
合ニ比シ身體検査合格者ノ僅少ヲ見ル又其身體検査合格者ノ百分數ハ實際検査ヲ施行シタル者ニ就キ算出セリ

元大阪分校生徒異動及現員表

年次	學部		簡易科				別科					
	航海	機關	入學	卒業	退學	死亡	現年員末	入學	卒業	退學	死亡	現年員末
明治二十二年	航海	機關						一四六	六〇	二四	一	六一
同二十三年	航海	機關	八	五	一	一	六	四一	一八	七		一六
同二十四年	航海	機關	六	八			一	五七	六九	一六	二	三一
同二十五年	航海	機關	五	八			五	二二	一五	七		六
同二十六年	航海	機關	四	六	二	一	二	四六	一一	四〇		三五

同	同	同	同	同	同	同	同
三十四年 (自一月至四月)	三十三年	三十二年	三十一年	三十年	二十九年	二十八年	二十七年
機關	航海	機關	航海	機關	航海	機關	航海
1	28	28	20	20	18	20	20
5	4	6	0	3	5	4	3
1	2	6	6	5	1	6	1
1	1	1	1	1	1	2	1
79	69	85	73	65	62	54	53
1	1	6	1	2	1	8	1
1	1	3	2	4	1	6	7
9	5	1	1	1	1	3	4
1	1	1	1	1	1	1	1
1	1	9	5	8	4	7	5

合	計
機關	航海
131	144
27	34
23	35
2	6
47	68
108	132
207	253
2	4

備考 大阪分校ハ明治三十四年三月限り廢止シ簡易科生徒ハ之ヲ本校ニ收容シテ授業ヲ繼續ス