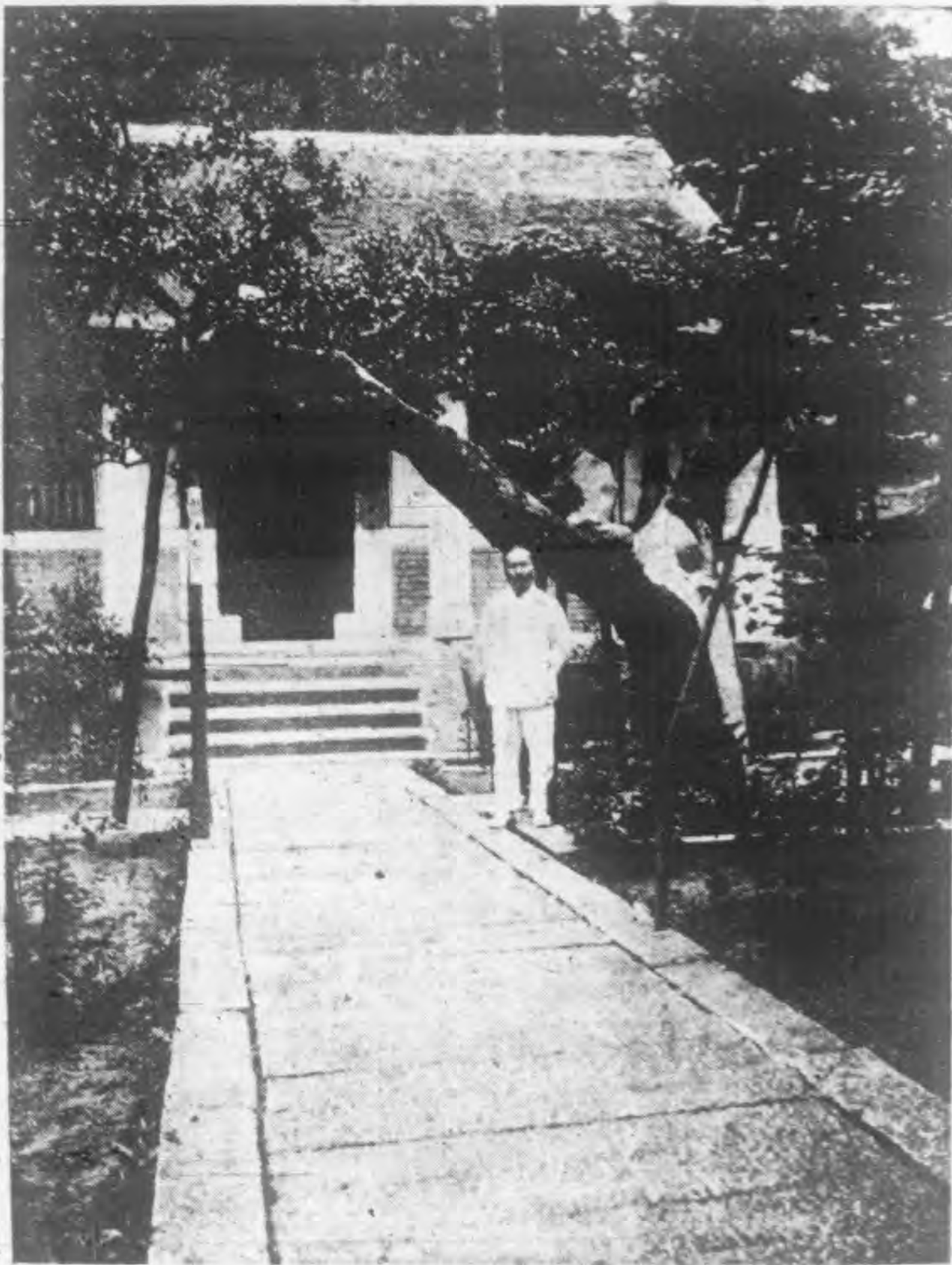


期五十三第

# 南洋友聲



南洋公學同學會發行  
會所上海南京路大陸商場  
電話九二五八二

「冬耐」之宮清太山勞

名著而異志齊聊因

南洋公學同學會介紹  
美國華盛頓大學齒科醫學博士

# 郭乃全醫師

同學郭乃全君，新自美洲回國，採用最新方法，專治牙齒及口腔一切病症。凡屬同學，如欲鑲牙，補牙，拔牙，理牙者，請即攜本會贈券，速往郭君醫室就診；因牙疾關係全體衛生，十分重大；今由我同學治療，取費既廉，且親切可靠矣。謹此介紹。

醫室 上海圓明園路二三號中華女青年會三樓  
電話 一三六六九號

(請沿此線裁下)

(下裁線此沿請)

！生衛齒牙重注

凡屬南洋公學同學持此券赴  
郭乃全牙科醫師處求治者

南洋同學優待券

一律八折優待

(注意)▲經首次面洽之後不持此券亦可▼

贈敬會學同學公洋南

## 本會介紹部啓事

### 機械學院同學之好機會

茲有某廠，新近開始工作，急需技術人員，以資贊助，凡國內大學初畢業者，月薪自五十元起，國外大學初畢業者，月薪自一百五十元起，以後視其工作之成績遞增，如具有特殊技能，尤為歡迎，待遇另議，有願就者，從速投函本會介紹部接洽，為要！

## 人才待聘

一、同學某君，畢業於民廿年鐵道管理學院財務門，在鐵路實習期滿後，補充會計處檢查課課員，繼任統計股主任，因環境不適，擬在江浙地境另謀職業，如國有或商辦鐵路管理局，聘請管理人才，月薪在百元左右者，或如銀行等正式機關，欲請會計人才者，亦所樂就，惟須在江浙境內，來信寄本會會所介紹部。

二、老同學某君，擅長體育，曾在各校教授各種運動，嗣在警界服務多年，茲因夙閑，擬謀相當職位，希同學諸君代為注意。

## 試辦職業介紹啓事

本會試辦職業介紹，業經理事會議聯席會議議決，在本刊登載廣告，并與母校取得聯絡，凡我同學諸君，如有徵求人才，或覓取位置者，均請通函(務須詳細)本會會所，逐一登記，并在本刊特闢專欄，廣告徵求，決當盡力介紹，俾供求兩方，各得滿足，敬希同學諸君注意為幸！

南洋公學同學會啓事





# 大 鑫 鋼 鐵 工 廠

## IRON & STEEL INDUSTRY

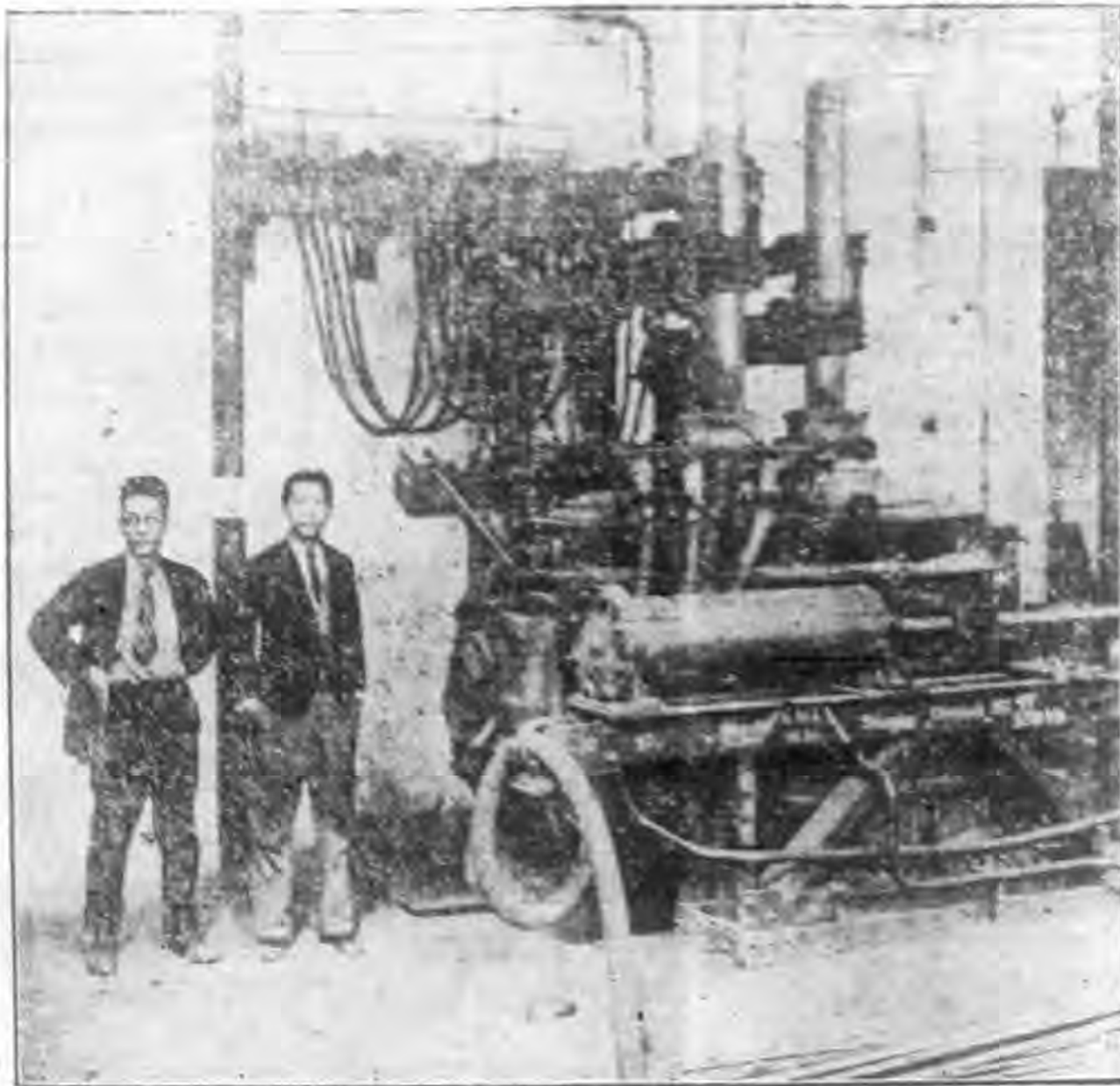
# ISI

Founders of Steel, Malleable Iron,  
Cast Iron and Metals.

### 熔 煉 鑄 鋼 馬 鐵 生 鐵

鋼 鐵 界 之 明 星

新 興 之 鐵 工 廠



南 洋 同 學 所 組 織

南 洋 友 聲 所 介 紹

鉻鋼翻牙齒輪或銑牙

高低炭素翻牙齒輪或

銑牙

低錳鋼鉻鋼或炭素鋼

車輪

高錳鋼鉻鋼或高炭素

鋼軋石板

鉻鋼炭素鋼滾筒

鋼鈎鋼錨

汽車鑄銅龍骨

鋼幫拉子

汽車及凡而

各種鋼製零件

各種馬鐵機件

上等油薄生鐵翻沙

各種銅鉛金屬翻沙

電 話 五 〇 九 五 四 號

上 海 齊 物 浦 路 七 百 三 十 號

# 欲保資產安全請用

母校同學莫若強君創辦之

「新光藥沫滅火機」為李繼元博士多年研究之  
 結晶。在市內外公開表演，計凡百數十次，  
 皆有驚人成績。曾經實業部中央工業試驗所，  
 上海公共租界工部局救火會，上海市政府等，  
 三段救火會，鐵道部，上海市政府等，頒給  
 獎狀證書甚夥，認為消防利器中之權威。並  
 蒙航空委員會，京滬滬杭甬鐵路，上海市政  
 府各局，無線電台，暨各大銀行，工廠，學  
 校，公寓，住宅，醫院，踴躍購用，莫不同  
 聲贊許。

## 新光藥沫滅火機

射程高遠……效力宏大



新光化學工業社出品  
 上海北成都路八九八弄  
 電話三三二二四  
 (說明書函索即寄)

# 目 要 期 本

歐游小記

林致平

## 會 務

本會二十四年年會誌盛  
第三屆第二次理事會議聯席會議紀錄  
留英交大同學在倫敦成立留英同學會

## 校 聞

三大重要建築已開始動工  
第七次教務會議 二十三年第一學期教務會議  
職員俱樂部監理事聯席會議 機械學院第二十九  
次科學學院第十八次院務會議  
本學期將舉行女生五種運動  
母校網球隊在平獲勝  
本學期運動程序概略

## 同 學 消 息

胡端行君抱孫矣 沈葆昌等四人赴英留學 壬戌級  
聚餐會新訊 民十四同學將舉行該級十週紀念  
丙寅級旅京同學聚餐(附旅京同學錄) 丁卯級發起  
聚餐 民二二級在滬同學假教職員俱樂部聚餐  
籌建茹經紀念堂近訊 民二級募集獎學基金續訊

## 校 友 通 信

陸履坦君上胡院長 金寶楨君上李院長 方亞偉君  
上徐副會長  
各地校友通訊擷華 高振華君 曹鶴孫君 王虛中  
君 丁士雄君 秦紹基君 曾潤琛君

## 文 苑

畫隱園訊  
步于德甫先生重游泮水感懷原韻  
南洋公學同學會收受會費報告

夢石  
聘陸

## 文 化 印 刷 社

本社承印中西文字及仿宋  
字書報廣告傳單日曆股票  
商標兼製銅版鋅版橡皮圖  
章取價低廉出品迅速約期  
不誤如蒙 惠顧格外克己  
地址 上海小西門中華路一〇二七號  
電話 南市二二六六八號

## 本 刊 徵 求 小 品 文 字

本刊爲求實用起見，向來注重消息之傳達；惟過於切實，頗嫌枯燥，爲特徵求小品文字，如同學紀游之作，追憶母校故事之筆記，或詩古文辭，或白話創作，凡簡短名雋，而又不外乎南洋同學範圍者，均所歡迎，稿寄本會會所轉交。

南洋友聲編輯部啓

### 聲 鳴 印 刷 所

Summin Press

西門萊路第四百十號

本所專印中西文件  
 書籍報章定期特刊  
 股票錢票美術商標  
 銀行簿記以及五彩  
 石印兼製銅版鋅版  
 橡皮圖書發售中西  
 文具精美信封名箋  
 如蒙賜顧無任歡迎

### 大 新 印 刷 所

本號專印中西  
 石印錢票五印  
 西信封信紙股  
 票版鋅版兼紙  
 銅版房用品兼  
 售及橡皮圖  
 以等如蒙不誤  
 章約期不誤  
 顧約期不誤  
 新約期不誤  
 電話九〇二八七號

李煥章 橡皮圖章社

新疆路永慶里七號  
 電話九〇二八七號

本國貨專  
 製皮圖  
 橡經久  
 章用出  
 耐速  
 貨迅  
 如蒙惠  
 願價惠  
 從廉格

### 實 學 通 藝 館 廣 告

本館創設已二十餘年，現值教育用品工業  
 蒙各界人士之贊助，業務日趨發達，茲將  
 本館所辦各項業務，分列於後，以供各界  
 人士之參考。本館所辦各項業務，分列於  
 後，以供各界人士之參考。本館所辦各項  
 業務，分列於後，以供各界人士之參考。

地址：上海河南路四九九號

電話：九二七〇七號

### 南 洪 泰 中 西 印 刷 紙 號

本號自運浙閩紙貨  
 各洋紙自造精製  
 賬冊信紙承製  
 照相銅版承製  
 五彩印件承製  
 錢票單文及禮券  
 喜帖中西卡片及簿  
 署校用冊及簿  
 籍文具用品批發  
 良文書具批發  
 蒙賜顧格外克己

地址：上海南三市街  
 電話：九百三十八號  
 巡道街三十八號

● 歐游小記

林致平

七月中旬、應中英庚款董事會公費考試、月杪揭曉、知己獲選、於是匆匆遂於八月廿一日作萬里長行矣、

離滬之前、摒擋行裝、殊感忙迫、廿一日下午二時赴輪埠、同行者漸集、由小艇接送登輪、輪泊江中、須臾起旋、兩岸青葱、遂向後移、出吳淞、尙見滬堤燈火、隱約暮靄中、少須、四望汪洋、身已在大海中矣、

舟中生活 同行者除由中英庚款董事會遣送之廿六人外、尙有河南省公費三人、洛氏基金團遣送之一人、外交部派赴英使館之一人、計共卅一人、故輪中尙不寂寞、輪爲 P & O Co. *Randura* 號、排水量一萬七千噸、速率爲十五至十六哩、大約日行四百哩、予等居二等艙、上海至馬賽之船費爲七十磅、蒙優待對折、計三十五磅、舟中有休憩室、浴室 游泳池、艙面除設有帆布椅供休憩外、復設有各種游戲、用免旅客海上生活之岑寂、舟中飲食、日有四次、早晨八時爲 Breakfast、下午一時爲 Lunch、四時有 Tea、七時爲 Dinner、殊形豐美、味尙適口、

舟向西行、故舟中時間、日須撥慢、上海至檳榔嶼途中、每日撥慢五分鐘至十分鐘不等、檳榔嶼而後、日須撥慢半小時、以舟行方向、略與緯度平行也、

舟中日與海爲鄰、四望皆水、漫無際涯、舟如一葉、激浪前進、水聲濺濺、深宵夢回、每不知身寄何處、然晨間海上觀日出、紅日碧波、晶耀萬狀、殊饒奇趣、晚間明月東升、銀光下瀉、波影鄰鄰、憑欄外眺、徘徊不忍

離·亦海上生活之一樂也、舟中尙無不適、波平浪靜時、略如陸上、風濤顛簸時、似亦可耐、所異者、遂向西行、與祖國日遠耳、

旅程 沿途停泊處有香港、新加坡、檳榔嶼、可倫布、孟買、亞丁、蘇彝士、坡賽港、馬耳他、馬賽、敦處、香港距上海八五九哩、兩日許程、中經中國海、舟行如砥、太平二字、足當之無愧、水色淺藍、淺海也、右側海岸、山脈起伏、尙約略可辨、經台灣海峽時、略有風波、台灣附近、日本魚舟甚夥、新嘉坡距香港一四四〇哩、約四日程、微有風波、海水色漸現深藍色矣、檳榔嶼距新嘉坡四百哩、一日程、新嘉坡距赤道僅六十哩、檳榔嶼在其西北、檳榔嶼後、舟行略與緯度平行、一二八〇哩至可倫布、中約三日許程、是段風波適值最大、未嘔吐者、僅十之一二、未慣海行者、日惟靜臥而已、可倫布後、舟沿印度西岸西北行至孟買、距八九〇哩、約兩日程、是段風波雖大、尙無嘔吐者、蓋已漸耐顛簸矣、中國僑民在南洋之努力、殊堪欽佩、惟自檳榔嶼而西、可倫布埠已鮮國人之足跡矣、離孟買復西行、略偏南向、經阿刺伯海直趨亞丁、兩地相距一六〇哩、四日程、風浪尙可、入亞丁灣後、氣候驟熱、熱浪自非陸類吹、又彷彿滬上盛暑時矣、離亞丁沿紅海直駛蘇彝士、一三一〇哩、三日半程、炎熱不少減、艙中難入睡、入紅海時、時見巨魚躍離水面、沙鷗翔集飛掠、非陸與阿刺伯海岸、均約略可望、抵蘇彝士經運河至坡賽港、運河長八十七哩半、舟行十二小時、坡賽港後已在地中海中、氣候驟涼、又似初秋景象矣、地中海風雲、喜怒無常、此行則常平靜也、九四〇哩程至馬耳他島、地勢衝要、海軍根據地也、又約七百哩程至馬賽、迨抵馬賽、遂離二月來生活與伴之 *Randura*、而登歐陸、復乘車經巴黎至 *Boulogne*、約五百哩程、渡英吉利海峽、所遇風濤、以此為最、越兩小時餘、遂履不列顛島、更乘車趨倫敦之維多利亞站、



時倫敦中國協會秘書 Mr. H. T. Silcock 已在站相送，遂率同驅車赴旅社。

抵英之翌日、適值舊歷中秋、同行者聚餐於探花樓、祖國風味也、惟距祖國萬里外矣、

陸上遊覽 沿途於上述各埠、俱停留半日至一日不等、大抵均可登陸作數小時之觀覽、履車疾馳、勿去勿回、全埠景色 依稀一瞥中、登陸之前、除香港與馬爾他外、例須由海關查驗護照、入蘇彝士運河時、並須由醫生檢驗體格、然皆例行公事、不過對照片蓋印而已、

各地之幣制、亦如人種之不同、均相歧異、惟金磅先令、皆能通用、停埠後、即有人持篋登輪兌換、各地之幣名及兌率大約如下、

港幣——國幣一元、約合八九角左右、(約一先令六辨士合港幣一元)、

新加坡幣——新加坡幣一元、約合港幣二元一角、(約二先令四辨士一元)、檳榔嶼亦用此幣、

可倫布與孟買、幣名 Rupee、一枚合二先令六辨士、一 Rupee 合十六 Anna Anna 甚美觀、有方形本紋形兩種、

亞丁至馬爾他、均用先令、

法國用法郎、一英磅約合七十五法郎、

自經濟不景氣以後、英國為防存金外溢、概將金質金磅存庫作準備金、另發紙幣、故倫敦市上、已無復金磅可見 國外則至呈銀賤紙貴之狀、例如經法國時、紙幣十先令較銀幣十先令兌率為高、洵以為異也、

香港至檳榔嶼、國人僑居者甚多、經行市街、每以為如在國內、華文亦通行、市貼亦多為華文、國人置備之

產業、到處可見、新埠與檳榔嶼之土人、爲馬來亞人、多尙過原始生活、可倫布爲錫蘭人、孟買爲印度民族、其軀幹遠非如英租界雇用之印捕可比、亞丁爲阿刺伯人、開羅爲埃及人、其人多白皙、有東方人姿態、開羅以西、則盡屬櫻髮藍睛之輩矣、

各埠略記 抵香港之時、爲九月二十四日清晨、晚霧迷蒙中、舟漸泊岸、泊處在香港對岸九龍、爲一天然之佳港、開深度達七十餘呎之多、赴港另須小輪、遠望港埠、屋宇巍峨、樹木叢茂、舟船紛集、全島如屏列、上岸時、值微雨、行未遠、適至上山車站、遂均登車上達山嶺、車行陡坡上、車身與平地成角過五十度、兩車一上一下、同行同止、形似轆轤、懸以鐵索、山巔設機控司之、於路程中央相交、車中司機僅鳴號行車而已、達山巔時、適大雨、移時未止、遂不克外眺、重復折還、以未獲一覽全埠爲憾也、中午就中餐、午後遊香港大學、地處山半、蜿蜒上達、抵校時、適假中、靜闕無人、該校屋宇宏敞、風景夔絕、昔遊清華之江、嘗以爲獨得自然之美、是則似尙有過之也、埠中幾盡屬國人、而實權則全操極少數英人之掌握中、英人遠東商業之根據地也、其地商務輻輳、市街修整、與滬上足相頡頏、晚返舟中、翌晨啓旋、時有乞錢者、蕉瓜皮艇、傍舟告乞、投錢水中、則沒水取之、技甚純熟、啓旋未久、又與大海爲伍矣、

新嘉坡 新埠亦一小島、修二十餘里、廣十餘里、築有堤堰與陸相連、其地彌近赤道、然以寒流所經、終年氣候溫和不少變、故物產豐饒、樹木暢茂、終年常綠、九月二十九日近午抵達、泊二日之久、故得暢遊一過、登陸時承駐新領事來導遊、便利不少、第一日會遊博物院動物園植物園蓄水池數處、博物院中收集甚多、熱帶產動物、及馬來人生活史料、有鯨骨全副、長可百尺、石龍如桌面、珊瑚猴蟒蛇之屬、種類不可勝紀、動物園在

郊外、往返約二小時、沿途橡木成林、園中動物不甚多、僅數十種熱帶產禽類獸屬、巨象巨獅袋鼠等而已、

植物園風景優美、叢綠蔽日、碧草如茵、佈置亦至整齊、第二日遊柔佛王宮、途次游蓄水池及寺廟、車行過堤埂、入柔佛境、堤埂風景美絕、回教堂及王宮、格於新令不得入、傍覽一過而已、蓄水池為新埠給水之用、池後屏以叢林、池側阻以修埂、倒影入水、風景足與通柔佛之堤埂並美也、兩日間盡就中餐、風味遠勝西餐、新埠亦有乞人駕艇告乞、為馬來亞土人、其沒水求錢之技、更形神化、百鮮一失、

檳榔嶼 檳榔嶼距新埠僅一日程、九月一日晨抵達、我國檳榔嶼領事王君亦同船、至此乃蒙導游、檳榔素有南洋樂園之稱、以其氣候溫和、風景優美、出產豐富故也、登岸後即雇車出游、先沿海濱徐駛、英國人所辦之海水浴場、樓閣之屬、夾道成蔭、繼循坡上山、游植物園、中有巨瀑、坡側濃綠蔽日、猿猴成羣、見人不避、園中風景、天然人工、均臻極境、出園後游印度寺與極樂寺、印度寺中有大鍋成列、聞為當日齋僧之用、極樂寺為閩人所建、依山而築、規模極大、其制與國內寺院相彷彿、寺中有龜池、投以青菜、蠕蠕爭食、大小成堆、其數無慮千百、寺雖有高塔、厥狀甚美、路側巨石上、鐫有「蓮池映月、不忘故國」八字、殊耐人深思也、出、復驅車約半小時、至上山車站、同乘車至山巔、車制與香港之上山車相似、惟山峯更形陡峻崇高、全程分兩段、於山嶺及山半各設一機廠司之、山半換車、越半時至巔、已拔海二千三百四十呎矣、登高遠眺、全島歷歷在望 Raudura 號小如一粟、山嶺有警所郵局旅館、道路蜿蜒平整、亦係柏油路面、了無塵埃、佳木扶疏、空氣清新、沁人心脾、均戀戀不忍離、乃山雨忽至、衣履為溼、彷彿老天催人早還船也、昔讀史知檳榔有一蛇寺、全球無兩、至是怦然欲游、下山後、聞知尙在四十哩外、折還至船、須歷二時、預計時尙可及、遂合八人雇車急駛、至則為一小寺、

桌椅窗櫺、畫蟠繞青色之蛇、無慮百餘、撥之不少離、日食鷄卵、食盡即眠、寺僧言如是、不知何因也、寺旁尙有一小屋、中貯一徑可六七寸之巨蛇、長可三數丈、赤鱗斑然、蟠曲成堆、匆匆言旋、驅車疾返、抵埠未幾、又離檳榔矣、抵埠時、均快然如釋重負、以車劣行單路僻、途中無時不虞路半拋錨也、檳榔僑居之國人甚多、所置產甚多、

可倫布 可倫布在錫蘭島、檳榔西行抵此、歷三日許、於九月五日晨抵達、輪泊江中、另有小輪接送、港中築有防波堤、費八百餘金磅、一偉大之工程也、堤亘波中、狀甚美觀、登岸後游佛寺、跣足而進、蓋土人恆赤足、至是人游者亦須脫鞋示敬、繼游博物院、途中經公園、賽馬場、海濱浴場等、動物園以時勿未及游、游時適值晨間、街中行人如織、土人運物、駕雙犢車、形小脊聳、馬不多見、地產象、聞每象約值千餘盧比、土人衣服、上身穿西裝、下身裹一花紅方紋之布、赤足無襪、下午二時離埠、

孟買 七日傍晚抵孟買、即登岸小步、時已晏、商店多已休市、市街彷彿上海、而路側簷下、襪襪之印人、總臥者比比皆是、印人率畜、即就店前、故人行道上血跡殷然、腥穢難聞、殊難生美感、然迨明日雇車出游時、則又迥非前狀、道路屋宇、均整列可愛、歐人住宅區、尤覺清潔、不禁感行旅者匆匆一過之耳目難過也、是日適值節日、印度寺廟內肩摩踵接、以例須脫鞋而入、故門前鞋子成長列、非教徒則拒絕入內、游時曾經印度教徒之火葬場、並過馬拉巴山巔之靜塔、蓋教徒死後、即置屍塔巔、任鳥鴉取啄、其骨則下落海中、回教寺亦比比皆是、並有一回教寺全處水中、往膜拜者須涉水而過、以示虔誠、馬拉巴山巔、並有公園、景色甚美、過工業區時、烟突林立、黑烟繚繞、盡綿織之工廠也、印人衣服不以水洗、僅以衣向地捶打、自無望其潔、其地博物院有二、

均收藏甚富、其一門前置二魚雷、爲英人歐戰中所獲自德人者、旁並有一動植物園、規模甚大、動物中各種巨獸、均有陳列、孟加拉虎、斑馬、紅鼻白條面之猿猴等、皆昔所未見、中有大鼠、其巨過貓、另一博物院內曾見一大蚊、雙翅長幾一尺、均甚感新奇、植物則多所未識、返時過鬧市、因係節日、熱鬧萬狀、孟買晴雨不常、故警察不肩槍而肩傘、半日間已遇晴雨數次、雨時衣履皆濕、晴時陽光皎然、過馬爾巴山時、上山時遇大雨、另路下山、則路面毫無受溼、知未曾雨也、印度民族中之帕西人、善理財如猶太人、故孟買之財富、多集於帕西人之掌握中、孟買亦一島、有堤埂通印陸、海船可直泊岸際、八日午又西駛、

亞丁 十二日深夜抵亞丁、途中歷兩日許、氣候驟熱、至亞丁又似炎暑矣、以時晏未獲登岸、亞丁爲紅海之笑臉、地全爲火山噴積而成、爲海船之添煤水處、英人有戍兵常駐此、氣候終年不涼、夜半復啓旋、入紅海向北駛、

蘇彝士 十六日晨抵蘇彝士運河口、停泊待檢校、僅列隊一過而已、至是、同行中有作埃及開羅金字塔游者、均離輪登陸、迨輪過運河晚泊坡賽港時、又乘車至港銜接登輪、故游金字塔者、不獲觀運河之工程、二者不可得兼、大抵同行中之讀史地者、均往開羅、讀工程者多願在輪、開羅之游、納費甚巨、約需國幣百元、而爲時僅半日、來去殊匆迫、故游者不多、運河長八十七里半（一百六十八公里）、河面寬六十至一百公尺、深度爲十至十二公尺、建築時挖泥七十五百萬立方公尺、挖泥最深達五十二呎、全部建築費用、爲一千八百萬金磅、世界最偉大工程之一也、運河通後、香港至倫敦之海程、由萬三千哩減至九千五百哩、運河中經兩小湖、非洲之一岸、埃及鐵路與淡水河與運河並行、兩岸盡係沙漠景象、風沙成堆、盡是立錐體、錐形之金字塔也、意金字塔之始意



其或沙積之象徵歟、舟行殊緩、制每小時不得過五哩半、防冲刷損岸也、河中僅許一舟出入、來往船隻、須於中間湖中相交、故每經運河、須歷十二至十五小時、每舟出入、須向運河管理處納費、輪隻每噸納六點九金法郎、旅客每人納十金法郎、幼童每人五金法郎、一萬七千噸之 *Radoux* 號、滿載旅客、每經一次、共須納費達三千磅之巨、合國幣四萬餘圓、此費半為運河開濬維持以及增寬之用、以便將來可供二輪同時出入、運河股票大半在英人手、小部在法人手、設管理局總理河務、

**坡賽港** 坡賽為運河之北口、出港已在地中海中、於十六日晚十時抵達、出口氣候極涼、單衣嫌寒矣、旬餘間不啻多歷一寒暑也、舟泊河心、用浮筒相連達岸、時遊埃京諸人、已在岸等候矣、岸上紅光燦然、燈火尚明、遂共登岸陸作小行、以夜晚不獲一瞻仰港口運河開鑿者雷賽氏銅像為憾、近港處道路寬闊、商店多陳列埃及物產、舟於夜半復啓旋、

**馬爾他** 行二日有半、於十九日午後抵馬爾他島、英國地中海艦隊與空軍之根據地也、常年有成兵二萬、其重要可知、地處地中海中心、至此乃見純歐人之市鎮、全島風景優美、終年常晴、氣候溫和、為避暑避寒勝地、登岸後即雇車出遊、沿途徐驅、市街沿山而築、路坡甚陡、曾遊 *Church of st. John* 與 *Palace of Grand Masters* 前者為歷史上有名之教堂、建築偉麗、後者陳列古時鎧甲刀兵之屬、下山時乘升降梯、山坡中劈、高可二三百呎、於削壁旁築電梯上下、下山即達輪埠、舟於下午五時離島、

**馬賽** 馬爾他至馬賽約七百哩、於二十一日上午八時抵達、檢驗護照與行李、共費四小時、殊欠迅速、行李之笨重者皆中輪直載赴倫敦、馬賽市况似上海、而埠頭清潔狀況、亦大略相等、乘車作小遊、登山巔教堂、上山

亦築有上山車、繼沿海濱徐駛、桐陰夾道、道路寬整、則遠非埠頭可比、後至領事館少憩、於傍晚乘車趨巴黎、  
法國 法境僅在馬賽逗留半日、巴黎僅以換車經市街、未稍留、未遑遊也、車速大約達五十哩、而路甚殊不平、車中設備似欠完全、未攜麵包者、只能枵腹待旦 法境所見不多、印象平常、惟車行所過、見兩旁田畝、青蔥平曠、較國內所見整潔多多而已、

九月二十二日晨過巴黎、傍晚抵倫敦、計自八月二十一日離滬、在途共三十二日、歷程萬哩有奇、與滬上時間相差八小時餘矣、

輪船英有、故停泊處盡爲英屬地、歷三大洲而港埠連綿不斷、舉凡商業軍事要衝盡在英人手、英旂不夜、良非無因、英人之可畏、亦英人之可佩也、

英人在各屬地之勦造、亦有足多者、港塢固無論矣、各地之博物院、其建築之宏麗與收藏之豐富、均足擴人眼界、且任人遊覽、不須納資、自其善者言之、其於學行研究之便利、大衆教育之增進、影響良非淺鮮也、

吾人試追溯其既往、英人以三島之土地人衆、漸蔓延龐大、以形成今日日不沒國之局勢、且英人對於殖民地之開闢、尙後於西葡、而西人葡人均不能自維、則知其必有特殊之一端在也、此特殊之一端、實足耐人深思者、

自抵倫敦、即接洽入學手續、尙稱順利、得直接入倫敦帝國理工大學研究院肄業、該院在英國工程界之聲譽、與交大在國內相伯仲、明年春日、適值五十週年紀念、聞屆時擬舉行同樂會以資慶賀、憶南洋亦將四十春矣、年齡亦相仿也、

倫敦博物院甚夥、數達數十、大半皆不取費、每經一處、即走馬看花、亦須時甚久、其中類皆設有圖書館、



# 會務

## 本會二十四年年會誌盛

吾會每值歲首，例有年會，商討會務之外，並舉行聚餐，本年年會已於三月二十三日假座上海北四川路新亞酒樓舉行，茲略誌盛況於次：

### 事前籌備

一月十四日理事會議聯席會議席上，議決於三月十六日舉行年會並推定本會理事老同學王爾絢君繩善為籌備主任，王君辦理此事，甚為慎重，既經聘定積有經驗之同學多人，即於二月二十五日，三月十五日，先後召集會議，專商籌備事宜，旋因新亞酒樓會場已經他人定去，改期於二十三日星期六晚間舉行，一面設法徵集物品以備獎贈之用，茲將兩次籌備會議紀錄於後：

### 南洋公學同學會年會第一次籌備會議紀錄

地址 國際大飯店

時期 三月二十五日下午五時

出席者 胡端行 張孝安 張惠康 裴維裕 袁丕烈  
何仁龍 王繩善 徐佩瑛 徐名材 朱樹怡

列席者 李鴻儒 張廷金 蘇祖修 馮寶齡 楊錫鏗  
主席 王繩善

議決事件如左：

- 一、年會日期改定於三月二十三日在新亞大酒店舉行。
- 二、餐費每位二元五角。
- 三、製紀念旗一面，專繙年會到會人數最多之級名，請楊錫鏗君計劃辦理。
- 四、推定下列人員分組籌備。

1. 布置組 李石林(主任) 張孝安 楊錫鏗

柴福沅 蘇祖修

秩序單及聚餐入庫券由布置組楊錫鏗君辦理。

贈送來賓券另備一色以示區別。

2. 贈品組 水啓瑛(主任) 張惠康 朱樹怡

馮寶齡 項康原

3. 娛樂組 蘇祖修(主任) 楊錫鏗 馮寶齡

4. 贈券組 袁丕烈(主任) 徐名材 邵禹襄 何仁龍

5. 招待組 張廷金(主任) 全體理事及議董分任招待

五、邀請校友演講及東請來賓。

1. 演講 黎曜生

2. 來賓 唐蔚芝 葉譽虎 盛蕪臣 王伯羣  
蔡子民 孫哲生 福開森 鍾偉成

李叔和 柯箴心 蔡星五 陳綬荃

六、歡迎母校新同學自由參加。

、下次籌備會定三月十五日舉行。

八、國貨贈品各公司廠家分登南洋友聲及三日刊，以資宣傳，并表謝忱。

南洋公學同學會年會第二次籌備會議紀錄

地點 本會會所。

時期 三月十五日下午七時。

出席者 李鴻儒 胡端行 楊錫鏐 袁丕烈 姚鴻達

水啓瑛 徐名材 王繩善 張廷金 蘇祖修

主席 王繩善

甲、報告。

各主任報告籌備經過

乙、議決事件：

一、分函各同學通知年會日期務請到會。

二、登報公告年會日期(新申各一日)，并發布新聞(請邵禹襄君辦理)。

三、各組主任及組員均請於二十三日下午四時到場分任布置及招待事務。

四、函請朱樹怡、馮寶齡兩君於二十二日下午到會所協助分配贈品。

開會經過

是日下午二時，即有職員到場佈置，大會堂列餐桌為三長行，遊戲台上除佈置應用物品外，所有贈品分類羅列，會場門首，分設簽名處，定座處，贈彩處，各派定職員分任其事。六時左右即有新舊同學陸續而來，愈聚愈衆，攜眷同來者亦不乏人。七時餘，開會聚餐，並按照預定節目進行。

秩序單

(一)開會

(二)會長報告會務

(三)籌備會主席報告

(四)母校校長報告校務概況

(五)聚餐

(六)餘興

平劇

音樂

幻術

(七)給獎

(八)贈品

及報告演說既畢，即開始表演遊戲，有平劇及音樂數節，博得掌聲不少，繼以幻術，乃南洋模範中學學生表演者，雖屬素人，且均在幼年，亦頗有可觀，演畢給獎。緣本年仍循例，到會最多之級，獎以特製錦旗一首，本屆



爲丁卯級 即民國十六年級所得，旗上題桃李爭春四金字，頗爲燦爛美觀也，旋即按摸彩號數發給贈品，台上唱號分發，每號除規定彩品外，各附以高長興之陳紹酒一瓶，值至十二時始畢，到會同學，莫不喜形於色，滿載而歸。

**贈品誌謝**

本會歷屆年會，承本埠各工廠行號慨贈珍品，以助餘興，琳琅滿目，美不勝收，本會祇領之餘，無任銘感。本屆收到贈品，更爲擁擠，且均爲著名國貨，更使到會同學對於各該廠國貨出品，得到更深之認識，謹誌於左，以爲介紹，並誌謝忱。

- 天一味母廠 大號味母汁二十五聽，味母一打
- 正德藥廠 康福多皮夾十只，吸水紙四百份
- 天生廠 滋味素十打
- 中國內衣公司 ABC 襯衫褲各三件
- 新亞藥廠 五片裝痛必靈一打，新亞鈣劑糖藥片一打，大號孔雀牌牙膏二打，甘油栓半打
- 天廚味精廠 三號瓶裝味精五打，樣瓶二十打
- 馬寶山糖果公司 糖果瓶乾二百包
- 華福帽廠 七號呢帽二頂
- 錦豐通記糖瓷公司 三十四寸題字噴花面盆半打，三十寸，二十五寸元大二號茶盤各半打
- 鴻新廠 印花線呢布旗袍料四件

中華第一針織廠 裕華化學工業公司 景綸衫襪廠 中新工廠

金海貿易公司 永盛薄荷公司 亞美公司

震旦工廠

五洲藥房 高長興酒店

大中華自來水筆廠

太乙麥精粉廠 中華第一針織廠 亞光公司

榮業紙袋廠

- 彩菊牌中統蘇紗男女襪各半打
- 小號三妹牌紫蘭香皂二十打
- 鹿頭牌汗衫背心半打
- 時新烟灰缸一只，經濟油爐一只，說明書三百份
- 小盒葡萄乾八打
- 彌勒牌薄荷錠十打
- 寶光油二十罐，礮石機二十只，兒童營養二十本
- 二介命滅火機一具，附粉二罐，說明書二百份
- 亞沙林牙膏二百袋(樣品)
- 陳酒四百瓶
- 四〇四 C, A 一〇一、三〇三自來水筆各一支
- 四號瓶麥精五打
- 日歷一百只，年歷四百只
- 661 電玉小台燈一只，象牙筷，小湯匙，小碟，小飯碗共五袋，電木開關四只，彈簧烟盒一只
- 贈品袋四百只

華晶廠  
美豐廠

長城牌手電筒泡二百只  
雞皮手套半打

亞洲合記機器公司 玻璃手巾架二尺四寸六分六寸，玻璃鏡十四寸二十二寸二塊

又胡粹士君因抱孫之喜，慨贈紅蛋數百枚，同誌謝。

### 南洋公學同學會第三屆第二次理事會議董聯席會議紀錄

#### 事議董聯席會議紀錄

日期 二十四年三月七日下午七時

地點 本會會所

出席者 張廷金 徐佩瑛 胡端行(張廷金代) 楊錫鏐 梁福沅 徐名材 裘維裕(徐名材代) 姚鴻達 邱宗義 邵禹襄 何仁龍 李開第(何仁龍代) 朱樹怡

主席 張廷金

紀錄 梁福沅

#### 甲 報告事項：

##### 主席報告：

- 一、母校黎校長捐贈本會新書中文七冊，西文三冊，又代定交通雜誌一份，經已照收，致函聲謝。
- 二、理事徐新六君辭職，經挽留後，已允留任。

三、年會由王繩善君積極籌備，三月十五日將開第二次籌備會。

#### 乙、討論事項：

一、袁丕烈何仁龍兩君堅辭會所管理事務，應如何解決案。

議決 袁何兩君既以會務關係，固留不獲，祇得另請徐民壽、王仁東兩君接管會所管理事務。

二、本會會所應否投保火險案。

議決 保火險三千元即請會計辦理。

三、議董任期屆滿，應即改選案。

議決 照章辦理。

#### 丙 臨時提議

楊錫鏐提議函請理事議董捐贈書籍案。

議決 一致贊成。

散會 下午九時。

### 留英交大同學在倫敦

## 成立留英同學會

留英交大同學，近因校友來英者日多，應有同學會之組織，以資聯絡。現已於去歲十二月十三日在英京倫敦成立交大留英同學會，其通訊處為：Chao-Tung

南 洋 友 聲

Alumni c/o Mr. C. Y. Wu, 21 Totbill Street, London, U. I. 茲將留英各同學姓名、在校年級、及 實習地點等列表於後、		姓名	在校年級	實 習 地 點	備 考	陳宗惠	一九二九	Liverpool Univer- sity
柯元恆	一九三〇	Imperial College, London	化學系助教	前唐院助教	會潤琛	一九三〇	Imperial College London	
熊同壽	一九三〇	Birmingham			鈕因楚	一九三〇	London	
盧濟滄	一九三〇	Glasgow			馮紹光	一九三〇	Leeds	
王世荃	一九三〇	Glasgow			趙叔玉	一九三一	London	
童大損	一九三一	Imperial College London			林政平	一九三一	Imperial College London	
陳求齡	一九三一	Imperial College London			郁約瑟	一九三一	Stretford	
王之卓	一九三一	Imperial College London			姜復生	一九三一	Manechester	
錢其琛	一九二四	London			徐 樂	一九二六	London	
吳慶源	一九二六	Chinese Government Purch sing Com- mitte			江 昭	一九二七	London	
					李宜譽	一九二六	Newton-Le-willow	
					鄒茂桐	一九二七	London	
					金寶光	一九二八	London	
					施履楷	一九二八	Birmingham	
					朱國洗	一九二九	Imperial College London	
					繆超鳳	一九二九	London	
					吳其鈺	一九二九	London	
					黃如祖	一九二九	London	
					王元衡	一九二九	Newcastle-on-Tyne	

胡元氏 一九三二 Manchester Univ.  
 王亭齡 一九三二 London  
 錢鍾韓 一九三三 Imperial College  
 London  
 孫 正 平 院

### 校 聞

#### 母校三大重要建築

#### 已開始動工

母校修築校內馬路陰溝，建築水塔，及改建校門各項工程，業經一再擬議，以種種關係，久未動工，現悉：此項費用，業經學校當局籌妥，上列三項工程，即可開始興建，茲將所得各情，分述於左：

**馬路** 母校校內馬路，均係沙泥石子鋪成，一遇天雨，則道路泥濘，尤不便利行走，現經學校當局決定，先將自校門起，經圖書館，上中院至容閱堂，體育館前一段馬路改築，並開陰溝以宣洩積水，至今年暑期，再行澆鋪柏油，全部工程約須一萬七八千元，由張根記營造廠

承造，日內即可開始，大約須時一月始能完工云。

**水塔** 母校以人數頗多，每所日需水量甚鉅，每至夏季，尤時感水量不敷供給，現擬在工程館北面，即以前木工作地位，建一水塔，將自來水用機器抽至塔上，再由塔散佈全校，將來水塔成功後，自不致再有缺水之患。此項工程已由母校校友所組織之新中工程公司承包，不久即可動工，須費六十五百元，惟水池建築費尙不在內。

**校門** 母校校門建造已久，早已破舊不堪，現已由基泰建築公司打樣，由母校校友所組織之鍾山營造廠承建，建築費約一萬二十元，式樣為北平之宮門式，旁建會客室門房校警室等，刻已開始工作，大約三個月內可以完工。

#### 第七次教務會議

母校第七次教務會議，已於一月十八日舉行。主席黎照寰，紀錄柯成楸。

**報告事項** 主席：本年度各項預算，多經核減，設備一項，削減尤巨，不敷支用，請各院長就需要緩急妥為支配辦理。唐主任日漸康復，下學期或可銷假回校担任一部份教課。

**討論事項** 一、提倡學生正當娛樂案；(議決)由訓育部酌量辦理。二、規定下學期國文英文會考日期案；(議決)國文會考三月十七日，英文會考三月二十四日。三、審定各教授著作案；(議決)馬教授著中國經濟改造，黃教授著自動車工程，及顧教授著積分方程式，應定為本大學叢書，由商務印書館出版。四、改訂學生學業成績結束時限案；(議決)緩辦。五、改訂代收學生制服費辦法案；(議決)如擬，並通知各學生家長。六、核給本學期邦柱獎學金案；(議決)應給土三學生徐永瀛。(下略)

## 二十三年度

### 第一學期教務會議

母校二十三年度第一學期教務會議，已於一月二十一日舉行。主席黎照寰，紀錄柯成楸。

**討論事項** 一、招生考試算學科目之記分法，應否重行規定案；(議決)交招生委會核議。二、本校奉令籌設研究院應如何辦理案；(議決)由各院擬具計劃彙核呈覆。三、四(略)、五、四年級學生春假參觀辦法案；(議決)辦法通過如左：(一)參觀時間以兩星期為限，(二)路程由各地自行訂定，(三)學生津貼照歷年成案辦

理，(四)各院選派教員一人至二人領導，(五)出外參觀學生須繕具報告，(六)凡有特別事故不能參加者，由教員指定研究工作，或即就近參觀繕具報告。六、設置中英文會考委員會案；(議決)通過。七、學生畢業後之一年實習，應否提前於第四學年起實施，期滿仍回原院肄業，以完課程而資印證案。(議決)緩議。八、(略)。九、各院應否酌量歸併課程，及減少授課時間，俾學生得有充裕時間作自由研究案；(議決)交課程委員會討論。十、母校教職員寒暑假回籍，請援照扶輪學校教職員待遇，發給往返免費乘車證案；(議決)通過。

## 教職員俱樂部

### 監理事聯席會議

母校教職員俱樂部，已於一月十六日，在該部舉行第一次理事監事聯席會議，推定胡端行為主席，盛祖鈞為紀錄。

**報告事項** 主席報告：(一)各股幹事已聘定者為總務何惕庵先生；楊餘聲先生；財務程選青先生；書報王同文先生。(二)放寬左右兩廂，業已大致就緒，俟粉刷油漆後，即可應用。(三)各股辦事總則已由楊餘聲先生擬就，請簽註意見。程選青先生報告：本部之經費收入



項下(開辦費特捐及會費至本日止)共計洋二千一百四十四元,支出項下(設備費在內至本日止)共計洋一千三百九十餘元,結存洋七百四十餘元。盛祖鈞先生報告:本部自專僱廚房以來,餐務尚稱發達,惟每日客飯多寡無定,廚房對於飯菜難以支配,應謀補救及改良方法。杜定友先生報告:書報股現定日報二十五種,雜誌二十五種,月費約三十元。

**討論事項** 一、本部預算案。(議決)由各股擬定預算送交下次會議討論。二、柯成楙先生請辭常務理事兼管游藝股案;(議決)挽留。三、推定常務監事案;由陳徐兩監事推定黎校長為常務監事。

## 機械工程學院

### 第二十九次院務會議

母校機械工程學院,於三月八日,舉行第二十九次院務會議。主席胡端行;紀錄張成。

**報告事項** 主席報告:一、機三本學期增加金工實習後,所有機二電二及科二實二三組金工,除由楊仁傑盛祖鈞兩先生分任二組外,另請王樹芳先生担任電二金工。二、汽車及鐵道門學生,因功課繁重,原讀航空工程二課,現已改為選科。三、飛機引擎講師,已請中央

大學江超西先生担任,每二週蒞校一次,授課四小時。四、機二本學期添授電機工程大意二小時,機三電機試驗每組現分派五個試驗,以勻工作,均已實行。五、機四鐵道門機務管理一課,仍請各路高級機務人員擇題演講,汽車門專家演講,繼續辦理。六、(略)。七、製冰機器業已購妥,正在從事裝置。八、航空委員會飭虹橋航空站撥贈廢舊飛機引擎(名稱牛布爾飛機引擎二架,林克飛機引擎一架)。三架已經領到。(下略)

**討論事項** 一、機四學生春假旅行參觀領事員,應否先期推定案;(議決)推請胡嵩岳先生領導。二、擬議本院添設研究院案;(議決)在草擬計畫中另添兩項:(一)規定學位名稱;(二)入學資格;平均學業成績在七十分以上者,得報名應試。三、擬商移專款購備機器案;(議決)擬添置狄思爾汽車一輛,或飛機一架,或高壓鍋爐一座。

## 科學學院

### 第十八次院務會議

母校科學學院於二月二十六日第十八次院務會議,主席裴維裕,紀錄王瑞麒。

**報告事項** 一、化學系講師馬紹援因事辭職,所有課程,現已聘請陳兆畦陳毓麟兩君担任。二、本校各級

女生，本學期須修習軍事看護學，每週學科一小時，實習二小時，學科由單恩全校醫擔任，實習由單校醫帶領赴紅十字會醫院授課。三、本院刊行科學通訊，已屆出版日期，應請各系教授多著鴻文，以充篇幅，並請將所有稿件逕交編纂委員會主任顧養吾先生。

#### 討論事項

一、本屆暑期學校，本院有否科目可以增加案；(議決)請各系先行商議，提出下次院務會議，但所增課目，應以有興趣而適用者為標準。二、本屆四年級學生畢業參觀，應請何人領導及規定程序案；(議決)請丁綱賢先生領導，並請丁先生擬定參觀程序。三、教育部令母校添設研究院，本院應如何辦理案；(議決)應由三系擬定計劃，提出下次院務會議討論之。四、化學系三年級學生本學期化學史一課，應否添授一小時案；(提案說明：本屆三年級學生，在二年級時已讀過化學史一課，但應有教材未能充分授畢，擬在本學期添設一小時，以資補充。)(議決)通過。

#### 實業管理同學會舉行

### 歡送畢業同學會

母校實業管理同學會，自去年組織成立以來，會務蒸蒸日上，該會以四年級會員，瞬息間將即畢業，且此次

為實業班第一屆畢業，更有慶祝歡送之必要，乃於三月八日晚七時借座體育館小客廳開本學期常會，討論會務，兼舉行歡送畢業同學會。到會者，除全體會員外，鍾院長及嚴主任均蒞臨指導，未幾，攝影開會，主席李振聲報告開會宗旨，旋由鍾院長嚴主任相繼訓話，語多勗勉，隨後由朱學承君代表致歡送詞，四年級畢業班同學推代表陳彬致答詞，繼由各幹事報告工作情形，討論會務，末復助以餘興，節目繁多，精采百出，計有周光中等之京劇，方崇森君之戲法，劉有章君之「洋歌兒」，李振聲君之滑稽算術，陳君之笑話等，至十時半散會。

### 京劇社開始教練

母校京劇社內部組織早經就緒，已於上月中旬起開始教練，青衣導師為許紫雲先生，老生導師係龐桂芬先生。據悉：該社社員，青衣方面約十餘人，老生亦有十數人。日內前往練習者頗踴躍，許龐兩導師均循循善誘，社員頗感興趣，社長黃大柱君，每日到社主持社務，該社前途光明不卜可知。

體育館本期內將舉行

### 女生五種運動

#### 全體女生均須出場

母校女生平日對於運動素少注意，在民十九年間雖曾組織過一次排球隊，但曇花一現，旋即無聲無息，故本學期體育當局，對於女生運動提倡頗力，曾組織籃球隊，分班練習，亦曾邀約外界女球隊作友誼賽數次，成績雖平庸，但技術因是日有進步，聞體育館已擬定在本學期內，舉辦籃球，排球，檯球，網球，田徑等五種運動，將全體女生分為兩組；（「交」字組，「通」字組），即日先舉行籃球賽，其餘在春假後次第舉行云。

### 女生籃球比賽

#### 「交」字組戰敗「通」字組

母校體育當局為提倡本校女生運動，特舉行女生五種運動，分成「交」，「通」兩組比賽，十九日下午舉行籃球比賽，結果十六對七，「交」字組得勝。是日比賽成績如下：

鋒	鋒	「交」組	擲	罰	犯	分
鋒	茅於文	三	三	二	二	八
鋒	毛之榮	三	〇	一	一	六

### 級際運動

#### 春假後開始舉行

母校級際杯委員會由申主任召集二月二十六日，在體育館開會，到會者，大四李北良，大三李宗倫，大一劉

衛	衛	衛	衛	鋒	鋒	鋒	鋒	衛	衛	衛	衛	鋒	鋒			
總計	孫瑋瑩	吳世英	朱規蘭	陳和英	馮盈	高巧華	董登琮	葉佩蘭	「通」組	總計	錢湘	李璇	戚榮智	周綺紋	周微紋	陳廣之
三	×	×	×	×	一	一	〇	一	擲	七	×	×	×	×	〇	一
一	×	×	×	×	〇	〇	〇	一	罰	二	×	×	×	×	〇	〇
三	×	二	×	×	〇	一	〇	〇	犯	五	×	×	×	×	〇	一
七	×	×	×	×	二	二	〇	三	分	六	×	×	×	×	〇	二

景峯，通過本學期校際隊員不得參加級際運動者名單。決議級際比賽自春假後開始，排球自四月二十三日至五月三十日，田徑賽定五月四日舉行，棒球自五月六日至五月二十四日，游泳定五月二十九日三十日舉行。申主任鑒於各級比賽時多無制服，雜亂不齊，以後由體育館製備各種運動制服，以供各級借用，規定大四藍地黃色，大三黃地藍色，大二紅地白字，大一白地紅字，每級背心二十件，供籃球排球田徑賽三項之用，有袖衣十五件，供足球越野棒球三項之用，游泳衣十件，自本學期起，級際競賽當可因制服整齊而更形精神也。

### 母校網球隊

### 在平獲勝

母校春假征北網球隊，於三月三十一日抵平，四月一日全體赴南口長城旅行，二日下午二時與北平管院網球隊作兄弟賽，共賽三單打兩雙打，因雙方勢力不平均，以致成爲一面倒之勢，滬隊大獲全勝，表演最佳者，爲陳憲章及茅於恭。茲將成績列後：

- 陳憲章(滬) (六一〇) (平) 高作霖
- 王元昭(滬) (六一〇) (平) 穆廷紳

胡旭光(滬) (六一三) (平) 龍運鼎  
陳憲章(滬) (六一二) (平) 龍運鼎  
茅於恭(滬) (六一二) (平) 高作霖  
又訊，母校網球隊，與北平青年會隊，於三日下午三時會師於青年會外場，結果三比二。

#### ▽單打

- 茅於恭勝房歌春 二比一
- 陳憲章勝溫亞文 二比一
- 王元昭勝李功一 二比一

#### ▽雙打

- 茅於恭與溫亞文 零比二
- 陳憲章與溫誠中 零比二
- 胡旭光與房歌春 零比二
- 王元昭與李功一 零比二

四日全師開到清華園，與清華大學球隊作友誼賽，共賽三單打，兩雙打，結果成三比二局面，紀錄如次：

- 茅於恭(交) (六一四) (清) 羅孝超
- 陳憲章(交) (六一六) (清) 林秀川
- 雄大續(清) (六一七) (交) 王元昭

茅於恭(交) (六一九) 羅孝超  
 陳憲章(交) (六一九) 林秀川  
 雄大禎(清) (六一三) 王元昭  
 王耀庸(清) (七一五) 胡旭光  
 五日赴西郊，與燕大作戰。

### 本學期

## 運動程序概略

本學期開學伊始，體育館業將本學期內各項運動程序，大致分配就緒，茲探悉如下：

母校定於二月十八號，即補考後之第一週，普及運動及初級籃球聯賽同時開始。上學期輾轉交鋒而尚未終了之小球聯賽，其復賽及決賽兩幕則在二月二十六及二十八兩日，三月十一日南洋排球聯，賽初級小球聯賽將同時舉行，春假前結束，春假後四月十五號至五月四號為南洋壘球聯賽時期，四月二十一號至五月四號為南洋壘球聯賽時期，四月二十一號至五月十一號，為體能測驗時期，此後則為游泳練習時期。

至級際比賽，則排球最先開始，自四月十八號起至二十五號，級際田徑賽次之，在五月四號舉行，五月六號起比賽棒球，至十七號結束，最後為游泳，在五月末抄，全校運動會則在五月十一號，末後殿以畢業週運動會。

其他私人球隊及級際隊之比賽，當臨時排定，不在上述之內云。

### 健身房油漆

## 煥然一新

寒假期內，健身房曾加油漆，故已煥然一新；地板已恢復新造時光可鑒人之程度，線條新劃，亦清楚如畫。開學日尙加封鎖，蓋油漆尙未乾透也。現已正式開放。母校有此良好之運動環境，同學之對於運動興趣，當更形增加矣。

又訊：體育館健身房自民十四年造成後，因建築堅固，迄今十年，依然完整，惟地板面油漆脫落，且有數處因每年大考時改作考場，被煤炭燒焦；如不修理，恐逐漸損壞，不堪再用。故體育當局在寒假期內，已呈准校長，亟將該房全部修理，並加油漆，煥然一新，自本星期一起，業已開放，並貼有佈告，須我同學共同愛護，保守清潔，在入健身房之前，須將隨身穿來之鞋換去，蓋每人應備有專用在健身房膠底鞋一雙，庶免地板泥污，洵公共衛生之要道也。體育館檯球房正在改作補考試場，恐健身房運動有礙樓下考場，故該房開放時間暫改為自下午三時起，俟考試完畢後，即恢復原狀云。

## 同學消息

▲曹會祥君

君字志先，向在漢口亞西亞火油公司任職，現已調入上海總行，寓慕爾鳴路蕃社里五弄八號。

▲范祖壁君

君現寓浦東大團萬祥鎮。

▲鄭鍾煌君

君仍在上海郵政儲匯局任職，現寓北河南路和樂里三七九號。

▲王又龍君

君現在杭州浙贛鐵路局，充任機械幫工程師。

▲楊耀恭君

君原在浦東電報機器廠，現已調入交通部服務。

▲湯輔仁君

湯君現亦入交通部任職。

▲莫若強君

創辦新光化學工業社，製造「新光藥沫滅火機」，於茲多載。近為母校同學會所安全起見，慨贈輕便式滅火機一具，品質之佳，無與倫比，現裝在同學會中。聞該社地址在上海北成都路九八八弄，電話三三二二四，同學中如需採購，價格當別克已云。

## 同學創辦大鑫鋼鐵廠

民六同學余君名鈺，離校後赴美攻冶金學；民十六同學方君善星，離校後赴美再攻機械，去年起，二君合力在楊樹浦齊物浦路三百七十號，創設大鑫鋼鐵廠，用電爐澆鑄錳鋼，鉻鋼，炭素鋼，馬鐵，強性鐵等機具，可謂國內鋼鐵界之明星。查鋼鐵為鐵道上主要材料，吾同學中多任事國內各鐵路，能本提倡國貨之旨，同學互助之義，起而為之宣傳試用，使我校友初創之新廠，得見聞於各鐵路，亦我同學之光也。

## 周賢言在美大顯身手

素以鐵門著稱之同學周賢言君，赴美之後，即任於雪文利亞鐵路公司，頗努力於學業，間亦從事運動，曾在芝加哥一度大顯身手，極得該邦人士之欽服，因此足球會當軸，遂欲聘邀周氏正式加入，君以時間有限，婉謝之。昨歲聖誕節之日，君又在紐約客串一次，將其出神入化之藝技，完全貢獻於綠茵場上，結果君加入之一隊，大獲勝利，美人擁護若狂，聞彼雖身在美國，極懸注其手創之東華足球隊；而對於其夫人張蕓蓀女士，想念尤切，魚雁往還，都無虛日，決於今夏返國，即將與張女士結婚云。

### ●胡端行君抱孫矣

本會書記母校機械學院院長老同學胡君端行，僅一獨子，名敬侃，但極優秀，二年前已畢業母校機械學院，現在兩路機械廠服務，於三月中得子，老胡先生大樂，除贈送紅蛋之外，並於同學會年會中大散紅蛋，又於翌日，即三月二十四號晚，假座陶樂春，大開湯餅之筵，濟濟一堂，不啻又一小年會也，宴飲至十時，方盡歡而散。有詩為證：

粹士先生令孫彌月湯餅寵招謙會賦

此誌賀

玉岑

春風送暖筍抽芽，四代承歡有幾家？湯餅開筵同一笑，太翁頭髮未曾花。  
種瓜種豆有前因，天送麒麟福善人；快祝他年新事業，借花先獻一壺春。

粹士先生添孫賦此誌喜

桂生

正是春花怒放時，蘭階喜報茁孫枝；應留綠草惟書帶，堂護金萱有瑞芝，雲鳳曾飛惟健翮，石麟初試已揚眉；含飴樂共承歡福，為詠綿綿瓜瓞詩。

恭賀 粹士學長抱孫之喜即用桂生

先生韻

聘陸

尙記當年共讀時，如今已見茁孫枝；高堂歡樂生萱草，繞砌溫馨長瑞芝；酒飲千鍾應繼武，學傳二葉合揚眉；含飴猶自衣萊彩，好誦南陔孝子詩。

▲吳敬人君 君現任無錫慶豐紗廠總稽查，寓該邑田基浜一號。

▲張椿齡君 君現任吳縣禁烟委員會服務，寓所在鎮江錦屏街七號。

▲劉 鏗君 君字鐵良，仍在博物院路六十六號與成洋行任職。

▲王輔功君 君現在兩路局任車務處運輸課行車股主任，會於三月二十日到母校講演「行車工作」。

### ▲葛豫夫君結婚

葛君為母校老同學，歷任政界要職，近更辦理實業，著有成效，君文學尤擅勝場，其作品屢載本刊，訂期三月八日假上海大東旅社與黨國先進茅祖權君之女公子國英女士行結婚禮，聞臨時因新娘抱恙，僅送結婚證書至病榻簽字云，君弟聰夫 亦母校同學，現昆仲同寓上海蓬萊路普育里六號。

### ▲周浩泉壽母

老同學周君浩泉以令堂年登花甲，特於上月三十一日假上海二馬路泰和園設筵慶祝，並有堂會，是日來賓甚衆，熱鬧異常，君現寓呂班路蒲柏坊一五二號。



沈葆昌等四人

## 赴英留學

母校機械工程學院民國十七年鐵路門畢業同學沈葆昌，民國十八年鐵路門畢業同學陳應星陸世榮沈誠等四君，二月中赴母校謁黎校長，報告業獲英國工業協會考選委員會選派留英，已於二月二十五日首途矣。

## 壬戌級(民十一)聚餐會新訊

壬戌級同學，每月於二十二日，向有聚餐之舉。按月舉行，歷時已久，現聞該級於四月二十二日在百樂門飯店舉行盛大聚餐。緣有同學與該飯店有關，特訂價格，殊屬便宜，同學中如有宴會，可與該級級友楊錫鏐，莊會鼎二君接洽，自可得同樣便宜也。

民十四同學將舉行

## 該級十週紀念

民國十四級同學已於三月十五日舉行聚餐會，到者有嚴礪平，王正緯，許國保，胡嵩岳，黃啓羅，陳華松，陳祖光，虞漢，蘇祖修，周楨，陳俊述，唐慶培，沈昌，黃克素諸君，席間議決四項：  
(一)推定嚴礪平，胡嵩岳，許國保三君為上海區籌備慶

祝本級十週紀念委員。

(二)編印本級十週紀念冊。

(三)贈母校石獅子一對。

(四)母校本屆舉行畢業典禮時，本級聚餐。

## 丙寅級(民十五)旅京同學聚餐

丙寅級即民國十五年級，旅京同學頗多，上月十五日，由服務建設委員會之朱端節、黃一輝、高敏學三君發起，在首都青年會邀宴全校出席，當推定建委會同學辦理該級旅京同學調查接洽事宜，後附之表，為各人即席填寫者，頗為詳盡云。

## 丁卯級發起聚餐

一 捐贈會所滅火機一具！

丁卯級同學為聯絡同級情感起見，發起聚餐會，第一次由何驥何仁龍邱楮聯趙柏成四君為東道主，已於上月六日在會所舉行，相敘甚歡，席間僉以鄰室工程師學會發生火災，焚燬大宗名貴書籍，吾會亦宜戒備，因決議捐滅火機一具，已於日前裝於會所中矣。

## 民二二級在滬同學

### 假教職員俱樂部聚餐

民國二二級在滬同學，共有三十餘人，平日各處一

方，晤面之機會甚少，該級通訊處為聯絡感情，增進友誼起見，特於本月十日上午十二時假教職員俱樂部舉行聚餐，荷雨重逢，備極歡洽，席間狼吞虎嚥，仍不脫學生本色，各同學對於母校之新建設，極為關切，對於俱樂部酒筵之價廉物美，尤讚不絕口云。

●丙寅級旅京同學錄（二十四年三月）

姓名	別號	籍貫	服務機關(電話)	住 址(電話)
陳取愚	嚴華	吳縣	交通部郵政總局	南京倉巷六十五號
錢輝寶	鏡瑩	太倉	交通部人事科 31331分機321	南京國府路廊東街七十五號
黃文建	建元	廣東	交通部財務科 31350	南京華僑路二十四號 22344
沈樹仁		上虞	交通部工務科	
顧時杰	俊厂	無錫	交通材料科	
梁興貴	伯高	四川	鐵道部負責運輸委員 4121-6分機40	南石婆婆巷二十三號
章煥昌		上虞	鐵道部會計長辦公處 第二科分機73	南京新門口一號
金家鳳		吳縣	鐵道部秘書廳 4121分機23	
嚴國衡	仲權	鎮海	鐵道部營業科 4121分機36	南京樓子巷二益村七號

趙鶴聲		吳縣	浦口鐵路輪渡段 41433	下關商埠街福慶里三十一號
楊效曾		湖北	下關車站車務段長室	
朱瑞節	麟五	嘉興	建設委員會電業科 23600	南京城佐營三山里五號 22731
黃 輝	則輝	福建	建設委員會電委會 23700	建委會宿舍 22524
高敏學	勛之	武進	同上	同上
嚴 寬	濟之	武進	首都電廠 21410	南京四牌樓海記里四號
徐開宗	濟剛	常熟		南京將軍廟三十一號周轉
朱明德		吳興	司法部	
徐蘊文		吳縣	中央軍校工交兵科	南京沈舉人巷大號內大號
許啓敏		武進	國民政府文官處 22344	下關江邊華昌里十五號

□同學新址一覽□

沈時驊	常州觀子巷留餘里
孫雲霄	武昌武漢大學
仲應龍	徐州北站隴海路機廠
顧秉衡	上海北站車務處

范式正 廈門電報局  
 王元均 廈門電報局  
 黎智長 上海藝業大樓國際電信局  
 趙嘉桂 天津宿緯路鐵路公寓  
 韋正宇 上海圓明園路怡和機器公司

### 籌建茹經紀念堂近訊

因慶祝母校前校長唐蔚芝先生七十壽辰而建築之茹經紀念堂，經同學楊錫鏗君設計，極為富麗，由同學江應麟君監造，估價一萬二十元左右，業已開工。又募建茹經堂委員會，已改組為建築委員會，以符名實，除原籌備員七人外，添聘楊錫鏗、江應麟、傅煥光、張福霖、高踐四、吳玉麟、江祖歧、朱樹怡八人為委員，共策進行。捐款方面，續收到大洋七十五元，計徐芝田君，鍾文江君及劉平江章繩以二君各二十五元云。

### 民二級募集獎學基金續訊

民二級募捐成績，曾有詳表一件，載在本刊第三十四期。茲悉該級同學仍在繼續努力中，繳捐者有張光篤君二十元，王臨堅君二十元，認捐者有查以成君二十元，張椿齡君十元，連前已共得八百五十五元矣。

### 校友通信

#### ●陸履坦君上胡院長

機械工程學院胡院長昨接畢業同學陸履坦君自意大利東方語言學校來函，茲覓刊於次：

(上略)別後學生即借諸同學乘意郵船 *Cofte Verde* 離祖國，迄今已一閱月矣。而變化萬端：論平面，則已超萬里而入意大利國土；論氣候，則春夏秋冬俱嘗遍矣。總計在船上二十三天，可稱一路順風，並無多大風浪。即以風浪著稱之印度洋，舟行時如在長江船上，據船上人云，此次行旅安適，半雖時逢冬季風浪向小，半亦幸倖使然。此次旅途頗不寂寞，除同志二十五人外，尚有交通部派赴英德實習生六人(交大同學五人)，及江蘇官費生等等，全船同胞達五十餘人之多。經濟二等艙中幾全是華人勢力。在雲南起義紀念日，曾舉行一聯歡會，開會時則秩序井然，餘興時則笑話百出，並有劉大使及李世光先生等演說，可謂熱鬧異常，外人在側，亦頗歎服。在船上既無暈船之苦，而沿途各名勝收覽不少

中，以金字塔之偉大，最爲歎服，按金字塔在開羅城旁，歐亞航行，向例船過 Suez Canal 時可在 Suez 上岸，坐汽車至開羅瞻仰金字塔及人面獸身像 (Sphinx)，再乘火車至 Port Said 上船，但參加游金字塔者每人須五磅五先令，一日之游費及百元，未免浪費太甚，故學生初以價昂而能開羅之游，後復因機會難得，乃自組織小團體，完全自己接洽雇車等事宜，而作金字塔之游，則每人化去四十元，便宜多多矣。在開羅近郊金字塔共九座，最大者高達四百五十呎，全用長二十五呎闊十六呎之大石造成，建築在降生前三千七百七十年，距今已五十年，塔中有棧道達王帝葬身之石室，學生半爬半走而達石室，今所存者僅石棺一架，昔即盛世界最有名之木乃伊，今已運至倫敦陳列在博物院中矣。三日至意大利之 Blindisi，頗承意國空軍當局之優待，當日夜至 Naples，一切事宜均由此地空軍當局安排妥洽，今已入東方語言學校讀書，近日多雨，復因人地生疏，終日除閉門讀書外無他事，將來略有頭緒，當再奉稟。

通訊處是

Sig Loh Li Tai.

R. Istituto Orientale

Stazza S. Giovanna Maggioric, 30

Napoli

Italia

### ●金寶楨君上李院長

土木工程學院院長李謙若先生昨日接金寶楨同學由美國愛歐窪大學，來函云：

生抵美後，會上黎校長暨先生一函，諒早已邀尊覽矣。生此期共選十五學分，平日工作頗覺忙碌，前曾在母校任教之 W. C. Smith 先生，現在愛校充教授，舊雨重逢，洵可樂也。愛校共有華生九名，有六人習水利工程，因該校水力試驗室設備甚佳，名教授擁有 S. M. Woodworth 及 Negrier 氏，惜後者業於客歲作古，殊屬不幸。工學院長爲 O. C. Williams，學識經驗俱甚優良，生將於下期選其 Foundations 一科，以聆宏論也。以生來美數月之經驗，以爲美國大學課程之標準，較之母校容有遜色，教授佳者固有，然敷衍塞責不見高明者頗不乏人，惟其圖書館藏書之豐富，試驗室設備之齊全，恐非國內各大學所能及也。

生命寶楨謹上

### ●方亞偉君上徐副會長

生應鄂建廳電召，於上月初在浙公路局辭職來此，適滬時本擬趨聆教益，祇因時間匆促，未克如願，悵恨何似，生現担任漢宜路瓦沙段工程師一職，該路自漢口至宜昌，全線共長三百五十餘公里，內一半爲川漢鐵路原有

路基，該路早已行有長途汽車，現在所造者為鋪築路面工程，全線共分七段，每段再分三小段，除第三段工程師為生外，第一，第四，第五，三段工程師亦均為母校同學，此路工程約有數點困難：(一)河流稀少，運輸不便，材料異常缺乏，(二)有數處路基新築，尙欠堅實平整，(三)運輸材料，採用征丁辦法，將來調度管理較難，(四)開工時仍須通車，(五)限期短促，規定二個半月一律竣工，目前因軍事關係，工程更感緊迫矣。鄂建廳第二科科長陳紀綬先生及航政處主任張延祥先生，均為母校老同學。生在此名義待遇尙優，惟所造者為路面，工程簡單異常，個人獲益無多，不無悵悵。

生方亞偉謹上

## 各地校友通訊擷華

### 高振華君

生自實習以來，在綜核課已三月有年。初研究零星單據月結手續，次研究登記帳簿年份結帳，簿記股一切手續，於半月前已研究完竣；均能精確穎悟，此皆在校時承蒙諸師春風煦煦，垂誨殷殷所致也。生近已從事研究統計預算等，約再有半月，即可完畢，最後再研究覆核事宜，五月期滿，即轉往檢查課。此間員司對於交大實習生頗為欽善和睦。生在此伯序到班，按時呈繳報告，

辦理課內工作，亦不苟延，庶不負諸師長殷殷之望也。唐雷炳君在此亦頗努力，近在檢查課實習，知念並聞。

生高制振華謹上(二月二十一日)

### 曹鶴蓀君

一路無風浪，堪以告慰。抵意後，意政府空軍部派人歡迎招待，極盡周到。

上月七日起，開始入東方學院(R. Istituto Orientale)，該學院專為研究各國文字而設，分拉丁、俄、法、英、德、中、日、西班牙、阿拉伯、希伯來及非洲、及南美等殖民地土語等。自生等入該校後，特再開一意文班，每日上課僅有上午三小時。(原僅二小時，現則增至三小時。)極為空閑。會憶在母校時，即星期日，尙須趕做報告，到此則好似天天星期日，忙碌若彼，空閑若此，如有天地之遙隔。

在意除本國(意)文字外，法文極通行；普通中學生或大學生均能操極流利之法語，但諳英德文者甚少。

那波里最近有殖民地展覽會(Mostra Internazionale D'Arte Coloniale)，陳列品除非洲殖民地者外，關於中國者甚多，(按既稱殖民地展覽會，中國非意之殖民地，本不應參加展覽。)有古玩，磁器，古時書籍，碑帖，刺繡，佛像，並有中國人在前清時之模型，女人均

小脚，穿耳，此等陳列品，無非使意人腦中，存一深刻印象，使中國與非洲等殖民地並列，中國人亦如非洲土人之不開化，以中國女人之小脚穿耳，與非洲土人之面部刺花與穿鼻相比擬，其用意可謂深矣。全部陳列品，均係教士往各處傳教後所帶回者，由此可見來中國之教士，滿面仁義，而滿腹鬼胎，此固不可一概而論，外國教士之為益我國人者，固亦不少。

那波里城極大，全城築於山上，風景絕佳，尤以海灣為最 (Bay of Naples)。言不盡意。肅此謹請道安！

生曹鶴蓀謹上 (二月五日)

P. S. Address.

Mr. Tsao Ho Sheng

c/o Chinese Embassy

Rome, Italy.

### 曹鶴蓀君

上月三日抵意埠柏林地西(Bria dia)當日搭車來那波里(Napoli)意政府空軍部到處派人歡迎招待，頗稱周到。

生等到意後，如何讀書，如何參觀，與實習，我國政府已全權委託意空軍部辦理，意空軍部特派一上尉，來那波里，專司照料生等一切事宜，最可笑者，初入學之一星期，該上尉每日來旅舍伴生等上課，可謂至誠之至

，學校名東方學院(R. Istituto Orientale)，每日上課僅三小時，上慣母校每星期三十六小時功課，來此實屬享福。

在意大利文外，法文極通行，普通中學或大學生均能操極流利之法語，但懂英文或德文者則極少。生初到時，因言語不通，無異啞者，談話時，時攜英意英小字典一冊。

意人對於清潔方面，不甚講究，馬路上衣服襤褸者極多，住宅內有浴室之設備者極少，沐浴大都往公共浴室，普通在地下，意人有經月不洗澡者，比比皆是，馬路上可以亂竄，自本月一日起，開始實行馬路上不准亂竄，與久已風行我國之新生活運動無異。

意人對於尚武精神，令人欽佩，普通小學畢業時，已有軍事訓練，大學學生軍每星期日上午均須至郊外操演。二月一日皇太子檢閱軍隊時，軍容之雄壯嚴肅，實向未所親。又當軍隊前進時，人民均須向軍隊旗幟立正致敬。

意生活程度不高，普通月膳宿約自華幣百元至百五十元；連一切雜用，最經濟每月二百元華幣已極足夠，若自己烹飪，更能節省四分之一。

生曹鶴蓀謹上 (二月五日)

## 王虛中君

去年土木院同學十二人，僅弟與侯海昌兄得同處一段，此段適在湖南廣東兩省交界地，萬山叢錯，粵漢路之巨工在焉，計全段共長十九公里有餘，有隧道六座，大橋六座，小橋涵洞七十餘，土石方二百餘萬公方。實開全國各路之新紀錄。弟等耳濡目染，各項工程均得一參加，實為莫大之榮幸。

在此工作，大概為測量繪圖計算與監修等工作，測量與在校所習大同小異，不外中樁水平與橫斷面三項，唯因地勢崎嶇，岩石壁立，測量時極為困難，有時即立足亦不可能之勢，而須用人或他物牽挽，工作時須極度謹慎，蓋一忽略即半途而廢也，計算以土石方及橋樑材料預決算為多，前者在校多已學習，後者則為一般人所忽略，此種材料預決算，極為重要，數千萬工人之生活賴此，一事一物，雖至微細，皆不容忽略，修理與分類，為計算時主要點，繪圖則與在校所繪無異，惟此間全用中文，宋體字遂為家常便飯，願在校同學加練習。因初出校時，無論到何處，繪圖為最初工作也，監修則為監督一切工程之工作也，視其材料之合格與否，工作之適當與否，此則頗難形容於筆墨中，亦即大衆所謂之經驗是也。

工程狀況可分為隧道，大橋，涵洞與土石方四類，隧

道工程最為困難，然困難在包工方面，吾人但須備有一有條理之計劃監督之而已，此處隧道開挖方法，大都採用比國式(Belgian Method)，即先開導洞(heading)，次為擴大(Enlarge ment)全部或一部份開挖完竣，即隨以襯砌(S lining)，襯砌之需要，視地質而定，堅石(Granite, Sandstone, Siltstone)則不用，鬆石(They can be crumbled into pieces)與土質則用之，下部為洋灰混凝土拱與牆，上部則為洋灰混凝土拱磚，開挖之時為遇鬆石及土質更須支掌(Timbering)，支撐與普通書本上所載者大同小異，開挖方法為用人工或機械於地中鑽成小圓形洞，(指石質而言)，加以火藥使爆發之，本段大橋皆為鋼筋洋灰混凝土拱橋，有四十公尺孔者，有三十公尺孔者，亦有二十公尺十五公尺孔者，皆尚未動工，涵洞工程亦皆洋灰鋼筋混凝土建築，拌合概用人工，土石方工程不外挖填土與鑿石二種，亦全用人工為之。

生活狀況以冬夏二季為最苦，夏日烈日炎炎，終日觸奔馳山谷間，踰山越嶺，動輒一二百公尺，一日間汗透重衫者凡六七次，冬日則北風怒號，山峽間風尤大，觸之裂骨，幸辦公地尚好，即窮鄉中亦佈置與小城市無異，但毫無娛樂，市鎮亦不得輕易到達，每日工作完畢，只以書報雜誌消遣，蓋寓娛樂與知識也，生活費尙廉。



除膳食零用外別無所需，久在此間，自然而熱養成一種廣淡之風，山谷開花草新異者頗多，若具名士風者，此處最佳，總之鄉間亦另有樂趣也。

弟王虛中謹上（一月十日）

## 丁士雄君

意輪康脫浮特號載重約一萬八千噸，馬力約二萬匹，鍋爐採用黑油為燃料，不但火力強大，節制便利，亦且佔地甚少，動力間內有主要蒸氣透平機兩座，其他如發電及冷卻等設備，均稱完全。船行速度，平均每日約四百五十里，途經香港，新加坡，可倫布，孟買，波蘇蘇士，波賽特等處，海行二十三日，於一月三日抵達不林地西，登陸後，一切尙感便利，生等曾往參觀該處飛機站，該站飛機共有二十餘架，飛機引擎大抵為四缸工廠出品，意國飛機之形式不甚新穎，但堅固耐用，頗足可取，機身材料採用木質者佔多數，蓋意國礦產甚稀，故製造方面亦以適合國情為原則，參觀後，即搭車至那不勒斯，費時約十小時，所經各處，山巒聳秀，水流湍急，時雖屆冬季，而氣候仍不甚寒冷。

那不勒斯負山面海，一部份街市依山而築，風景尙佳，蘇維埃火山遙峙海中，白烟繞匝山頂，若雲若霧，洵奇觀也。生現已入東方學院學習意文，每日上課四小時，六月後將往都靈。

## 秦紹基君

生丁士雄謹上（一月三十日）

生近已調來荷塘尾支段實習隧道建築，此行頗為有益。隧道名婆婆崖，長計二百四十公尺，化合英尺八百左右，南洞在介曲線上(Spiral)，有五十公尺許，故南北兩端開鑿各異，襯砌亦有不同，故無異研究兩種隧道也。近日正研究火藥力性與增效辦法，故有機會應用理論，亦樂事也。進行方面未見迅速，蓋材料與器具之運輸甚也。此間生活較之衡州郴州更次一等，可謂「每况愈下」矣，生活雖苦然儉樸已極，但鄉民刁強。處處與工程處作難，毫不合作，實為可嘆。再此間賊匪出沒無定，蓋深山巖谷，正足藏盜納污也。隧道左右山高離地三百英尺，峭壁無路，故軍隊亦難追勦，甚可慮也。路局雖請撥軍隊一排駐此，然均為老弱者流，故青布短衣已當作禮服矣。先時四總段測量隊隊員李郭兩君，曾被匪架去，索價雖不甚鉅，但苦無接洽處，後因匪遷他處，攜之同行，李郭兩君遲行至前後不能相呼應時，奮力一擊，抑者竟被踏倒，奪其械，毆其頰，使重傷，乃沿鐵路電桿木而返郴州，聞該匪伍者歸被即斃，故鐵路人員從此咸有戒心，蓋一旦再蹈危機，將永不復返矣。於此可見個人體格之應鍛鍊，母校同學略於體育，甚以為不然。

前曾稍安，然昨今又有不寧，而三分段尾又聞有槍聲，內地不靖，農事衰廢，民又刁刻。校中土木鐵道門，生以爲最妙能添設 "Practice & Theory of Railway Construction" 之門，如有機會，生當儘量供給粵漢實習資材，爲大部謀。母校助，爲同學福也。生之地址可改至「湖南棲鳳渡粵漢路株韶工程第四總段第二段轉婆婆崖隧道秦紹基收」，餘子則無甚大改動。呂應鍾兄可寄「衡州六總三分段禾河橋工程處」。近來候海昌兄已調至礁礮冲與王虛中同處，壯懷兄在廖家灣第三總段第二分段，王達時兄在梧橋舖五總段四分段，唐民在灶頭街三分段。

受業秦紹基敬上 (二月二十五日)

### 會潤琛君

生自月初由王兆熙博士介紹進佛爾肯公司實習 (The Vulcan Foundry Ltd, Newton-le-Willows Lancs.) 已將一月，該廠專造機車，已過百年，以工作精確見稱，我國粵漢鐵路在此訂購之十六輛四一八，四式機車尙在設計，即將動工，生擬俟九月中完竣後，再回倫敦繼續入校。李宜譽君亦同在此實習，膠濟諸同學王元衡君在孟哲斯特 (Nusmyville, Wilson & Co.)，施履楷熊同壽二君在倍明罕，皆相距不遠，時相過從，柯元恆君仍在倫敦帝國理工學院機械科研究防攻讀，會得同班一學期。

該科高等學程俱有鐵路一門，前教授 W. E. Dalby 爲機車專家所著 Steam Power, Valve Gear Mechanism, The Balancing Of Engines 等皆爲人引重，及今尙有典型，生並在冶金科選讀金屬顯微組織 (Metallography) 爲教授 Sir H. Carpenter 所授，詳晰謹嚴，試驗設法亦佳，至在校同學，現航空科有林致平，電機科有錢鍾韓，機械科有柯元恆，土木科則有朱國洗童大垣陳永齡王之卓諸君，母校留英同體會并於去冬十二月二十三日正式成立，會倫敦者二十餘人，頗稱盛況。

會潤琛敬上 (二月一日)

## 文苑

### 畫隱園記

夢石

嘗讀桃花源記而羨之，恨不如武陵漁人而一識其黃髮垂髫之樂，而世之論者，或以爲仙，或以爲淵明之自託，而後之人詠之嘆之想象之者，亦以靖節一文重耳！而余讀畫隱園記，尤不深感也。如皋許情荃先生，好德樂善，能詩文，工繪事，建園而名之曰畫隱，囑余爲之記；余不能隱，不善畫，何以記？抱病索居，不克一游

其園，不知其園，俯原而帶流水與？抑倚城郭而枕平泉與？能望高巖而瞰大澤與？園之中，木若何而茂？泉若何而清？蘭與竹又若何而芳幽？書籍之可以娛神，友朋之可以合志者，均不之知也。又何以記焉。以意度之，入其園，則王維之輞川圖也，登其樓，則雲林之高隱圖也，仰而瞻之，長天萬里，則河陽之江山秋色圖也，知蒼茅居坐而讀書，則松雪之高士圖也；而先生藝花灌樹之暇，屏絕塵客，杜門蠶几，展素紙，具丹鉛，出其胸中之邱壑，而烟雲山水之夢寐，在三徑五柳間，則若柳若菊，植之於腕底，神馳於蘭亭孤山之際，則若鵝若鶴，拂之從指間飛出，耕白雲，釣明月，聽松濤，上下千古，江山萬里，皆收入於一園一畫之中，而先生隱矣。蓋嘗論之，古之能隱者，不獨有隱才，須有隱德，自古迄今，臥烟雲而狎松桂者不乏人，如淵明者，抑何寥寥也。先生當世之末流，借一園之地，斗室抱吟，依隱玩世，冷然而夢，欣然而起，興來則怡然奮筆，烟雲亂飛，百年幾何而我日獨永，舉世擾擾而我心獨閑，蕭然自樂，不復知有塵世滄桑，其胸襟為何如也。則先生固隱者矣。然先生之畫滿天下，息心之交，望風遙集，先生之名亦滿天下，著述等身，名山之藏，先生之名且垂後世矣。隱云乎哉！雖然，陵谷轉移，昔之桃花源，今不知如何耳，何處復有武陵漁人，先生有文史田園，足以自遣

，桑麻鷄犬，高朋勝友，翛然自得於世亂時危之際，後之人讀先生之記，亦如讀桃花源記，作武陵漁人之想，或且詫之為仙，其不謂之隱，不可得也。余幸與先生同時，不獲如武陵漁人一問津焉，執筆而為之記，不勝感慨係之矣。

步于德甫先生重游泮水感懷原韻

陸

雲間剛見泮重游，佳話旋傳又一州；無限韶華方在眼，婆娑八十已平頭；文衰尚幸宮猶在，禮失應知野尚留；况有新詩足名世，不須儀節嘆難周。

由來英俊出單寒，後樂先憂世所難；摘漢快書新甲子，採芹重着古衣冠；瓜洲續志文長在，京口持籌力早殫；瀕洞風塵能謝客，轉緣清恙得平安。

偶聞遺事便銷魂，知遇人還說感恩，重見清時廢雅樂，快同昔日始掄元；杜門尚自思千里，投老猶圖慰九原；文事武功先後盛，名山著作至今存。

人生樂事是登科，往事追思意趣多，借老幸逢德曜，康強豈必仗維佗；泮池再與當年會，瓜渚開池憶碧波；願養林泉堪野羨，方諸何處有仙何；歸老陶朱學隱居，小園花柳愛扶藜；

句，春滿江鄉讀舊書；子弟多才賢不忝，家庭積善慶能餘；杖朝年紀文思盛，二阮操觚似吏胥。  
 百世聲名現在身，羨君長作自由民；當年得意猶能憶，此地重來有夙因；溫雅詩篇如接席，凌夷國學賴傳薪；祇憐時事滄桑改，誰是費門後繼人。

### ●南洋公學同學會收受會費報告

二十四年一月一日至三月三十一日

#### ▲普通會員

- |     |     |     |     |     |      |
|-----|-----|-----|-----|-----|------|
| 李蔭棧 | 何其榮 | 安鍾善 | 朱庭祺 | 程祖蔭 | 朱重燾  |
| 劉世恆 | 武書麟 | 楊蔭溥 | 穆家德 | 吳樹功 | 盛祖江  |
| 黃觀德 | 黃耀祺 | 柴福沅 | 錢國鈺 | 甘鏡先 | 濮梓祥  |
| 倪麒時 | 葉濤  | 劉志熙 | 嚴家範 | 方龍章 | 鮑承佐  |
| 楊元拔 | 王元康 | 周鳳翊 | 翁思益 | 陳士鈞 | 陳良輔  |
| 謝伯棠 | 王士良 | 徐鑫堂 | 黃啓羅 | 顧振新 | 金翔鳳  |
| 陸承禧 | 王德葵 | 張南金 | 洪明揚 | 邱培涵 | 戴麟經  |
| 凌啓鴻 | 王繩善 | 孫孟剛 | 顧曾錫 | 余揚清 | 司徒傳權 |
| 張東叟 | 邱鴻漸 | 黃鍾善 | 徐篤恭 | 馮寶齡 | 王肇善  |
| 盛任吾 | 王啓熙 | 張志先 | 陳步高 | 沈宗銘 | 孫鼎   |
| 柳紹韓 | 黃寶善 | 陳樹玉 | 馬德祥 | 朱福馴 | 周震良  |
| 江叔仁 | 彭無荒 | 汪祖杭 | 章壽樸 | 魏詩塘 | 柳德玉  |

- |     |     |     |     |     |     |
|-----|-----|-----|-----|-----|-----|
| 郁寅啓 | 潘樹鉞 | 張伯康 | 倪慎勤 | 潘洛芬 | 程志振 |
| 戴鉄羣 | 穆家菁 | 章福奎 | 邱人祚 | 康時清 | 郁仁充 |
| 黃章斌 | 周呂生 | 王惠周 | 邱緒聯 | 葉文駿 | 林之瓊 |
| 孫乃興 | 汪仁鏡 | 趙士榆 | 高 桴 | 蘇祖同 | 陳楚泉 |
| 錢慰會 | 倪松壽 | 水啓璜 | 薛錫齡 | 方子重 | 錢祖恩 |
| 侯光迪 | 童世亨 | 施孔懷 | 王元齡 | 高君湘 | 王魯新 |
| 王仁棟 | 徐民壽 | 趙以塵 | 李嘉禾 | 謝銘怡 | 林則燕 |
| 任誠會 | 嚴礪真 | 陳天樞 | 梁培根 | 鍾文江 | 蘇祖修 |
| 顧秉銓 | 王植善 | 顧學漢 | 徐承熾 | 勞明傑 | 童友錢 |
| 張善友 | 陳景煦 | 楊天擇 | 王傳璧 | 尤挺倫 | 許國葆 |
| 居 岷 | 趙貽鏡 | 趙 型 | 陳錫榮 | 申國權 | 葉仁浦 |

以上一百三十八人計洋四百十四元

#### ▲永久會員

- 何顯華 朱雷章  
 以上二人計洋六十元

### 茹經紀念堂 籌備委員會

#### 啓事

謹啓者、爵師今年七十、南洋國專同學發起在無錫太湖之濱建築茹經紀念堂、以當祝嘏而垂永久、所有詳情已歷載新中兩報、諒蒙察及、茲已在湖濱購地四畝有奇、由建築師楊錫鏐君繪就圖樣、不日興工、惟因室內外佈置一切均超過預算、所集款項尙多不敷、夙仰台端愛護師門、素不後人、敢請酌量捐助、共襄盛舉、庶幾一篑無虧、九仞可成、則銘感者將不特同人等而已也。

### 贈閱詩集

先大母遺著品霞閣詩存現已出版如承

函索即當寄贈

柴福沅謹啓



### 同學會啓事

本會會所改造後、地位較前寬敞、倍蓰、可置酒席三四桌、極合同學宴會聚餐之用、會中並備有請客及聚餐請柬、如蒙 同學諸君假座、曷勝歡迎、惟祈早日預約、此啓、

介紹老同學范君甸夏從事木器業多年主

顧遍於各界領袖衆口贊譽營業範圍如下

設計監製木器傢具以及承辦

屋內外一切裝璜並特設修理

部 顧問部 爲各界服務

同學中如本人或友有

造新宅 將結婚 開新公司 及需要

范君之服務者

由本會介紹定得貨真價實

聯藝建築裝飾公司

事務所 上海亞爾培路五八九弄三十六號  
電話 七二七七六號

# 介紹唯美月刊

——唯一研究美術的雜誌——

內容有：

銅圖佔大部份

——精美絕倫

文字流暢爲主

——雅俗共賞

第二期 定於

四月十六日出版

每册大洋二角

全年二元一角

——同學們自創之雜誌——

同學會可以代訂

南洋友聲編輯部啓



# 四行儲蓄會念二層大樓廈

該屋內所裝之

眞空水汀煖氣

美麗衛生器具

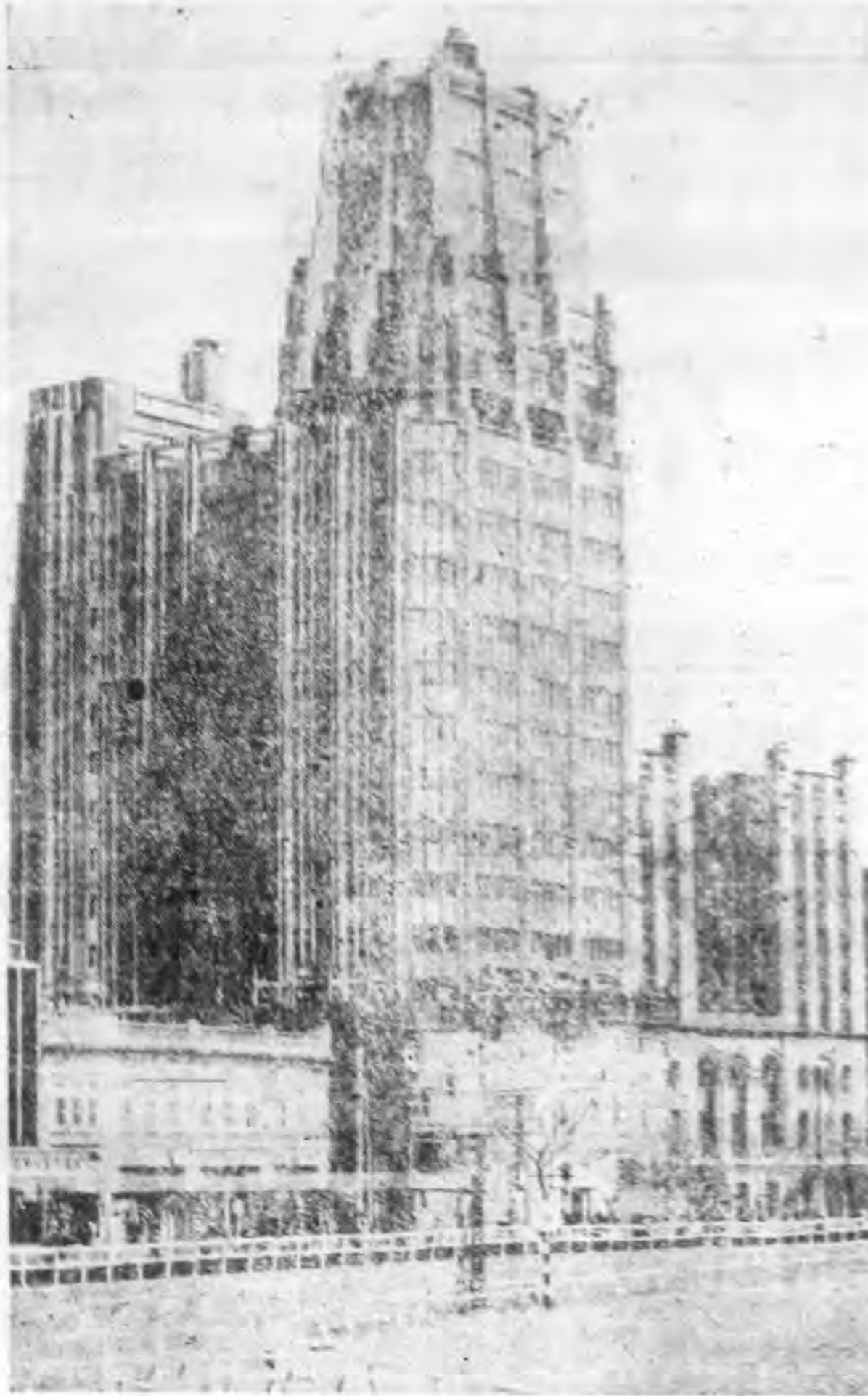
新式消防設備

精緻廚房器具

均由

辦公處 四川路六一五號

電話 一五九四〇



東半球最高之新建築

## 亞洲合記機器公司

承辦

新穎	設計最	考究	裝法最	精緻	材料最	美麗	式樣最	便利	使用最	舒適	實用最	公道	價額最
----	-----	----	-----	----	-----	----	-----	----	-----	----	-----	----	-----

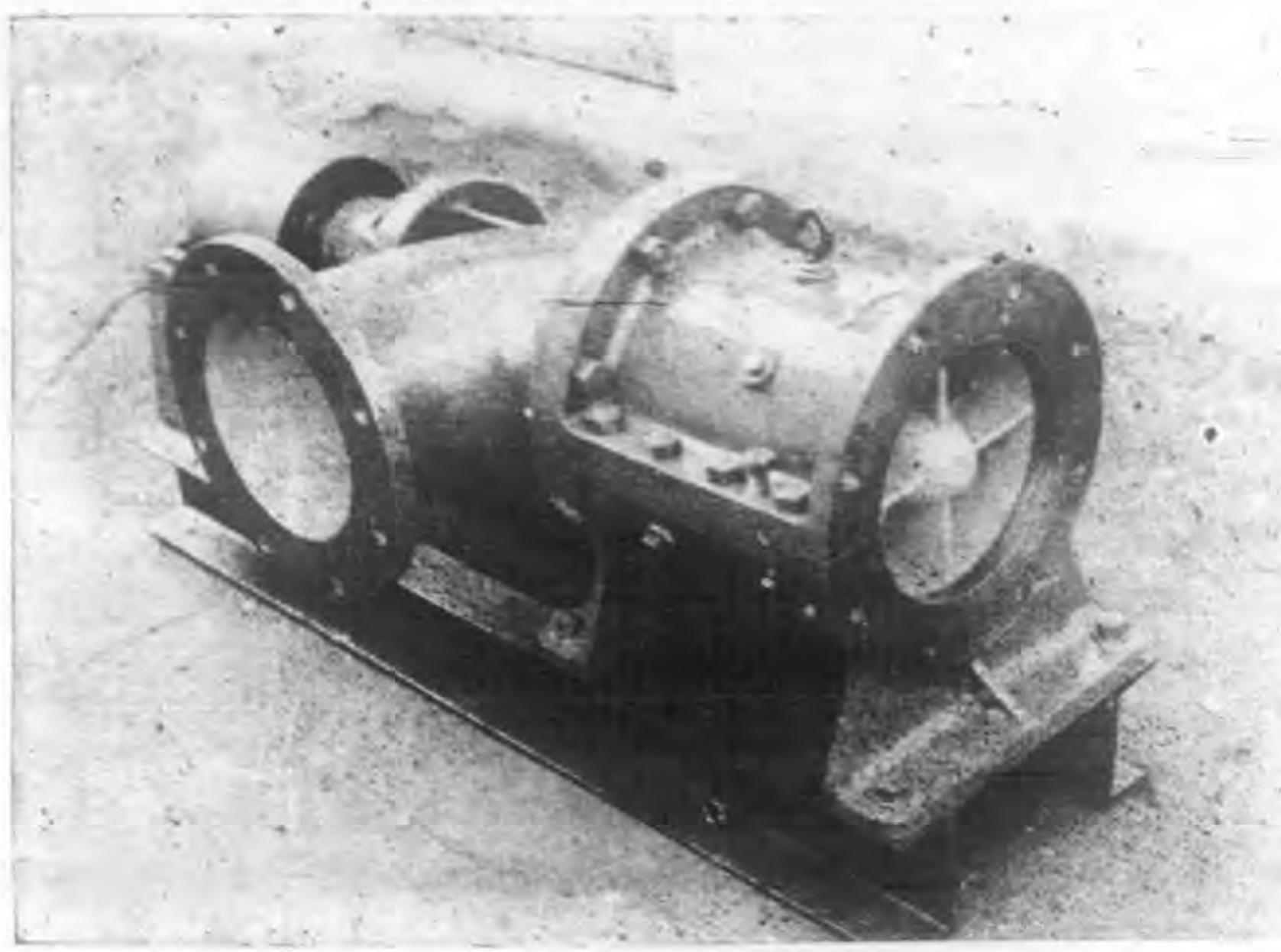


張菊生先生



# 新中工程股份有限公司 SIN CHUNG ENGINEERING CO., LTD.

## 螺 旋 式 抽 水 機



### 新中螺旋式抽水 機應用說明

河流之水，多含有亂草枯枝泥滓魚蝦等物，吸入抽水機後，即附着於翼子之隙縫及二壁間，使水道污塞，水量減少，極感不便。螺旋式抽水機翼子間之隙縫，甚為寬廣，構造極為堅固。少量普通泥沙及樹枝草葉，均能自由通行，不致停留於翼子內。最適於抽吸污濁泥水及排除積潦之用。且地位簡省，轉動靈便，凡農田灌溉之需要大量出水者，此種抽水機，允稱獨步。

● 上海江西路三百七十八號上海銀行大廈 ● 電話 九一八二四號  
● 上海北寶昌路六三二號嚴家閣路 ● 電話 四二二七號



# 春季旅行

南京, 棲霞山, 鎮江, 無錫, 宜興,  
蘇州, 崑山, 青陽港, 常熟, 松江,  
嘉興, 杭州, 莫干山

京滬滬杭甬鐵路管理局

