

昭和十二年六月十日第三種郵便物認可
 昭和十四年六月十五日發行(每月一回十五日發行)
 第三卷第六號(通卷第二十六號)

滿文版

滿洲特產月報

目次

- 表紙題字……丁 隆 修
- 滿洲特產中央會成立紀念日感言 (卷頭言) ……松 島 鑑 (三)
- 日本米穀需給檢討與滿洲米大增產論 ……菊 地 泰 (四)
- 美國大豆工業中心地帶視察記 ……高 橋 若 松 (三)
- 日本油脂新資源糠油經濟之一研究 ……西 川 英 三 (七)
- 戰時下日本農業之生產力與滿洲豆餅 ……飯 野 清 雄 (七)
- 日本內地之小麥與小麥粉及其消費概況 ……(八)

國內外特產情報

- 用脫脂大豆粉試做各種麵食成績良好 ……(三)
- 對處物價對策經濟部即將新設價格科 ……(二)
- 大連豆油定期交易之徵收保證金制度 ……(二)
- 滿洲各地麻袋配給組合之結成 ……(三)
- 日本關於混合飼料之配給問題 ……(三)
- 關於日本芋頭生產費之調查 ……(三)
- 滿洲華僑運延及非占領地帶輸出取締 ……(三)
- 中國植物油及其原料子實之輸出 ……(三)
- 關於日本之原料飼料配給問題 ……(三)
- 日本米穀小麥及飼之增產目標 ……(六)

- 國內外特產市況 ……(三)
- 特產經濟日誌 ……(七)
- 本會特產會報 ……(七)
- 滿洲特產統計表 ……(九)
- 特產關係圖表 ……(九)

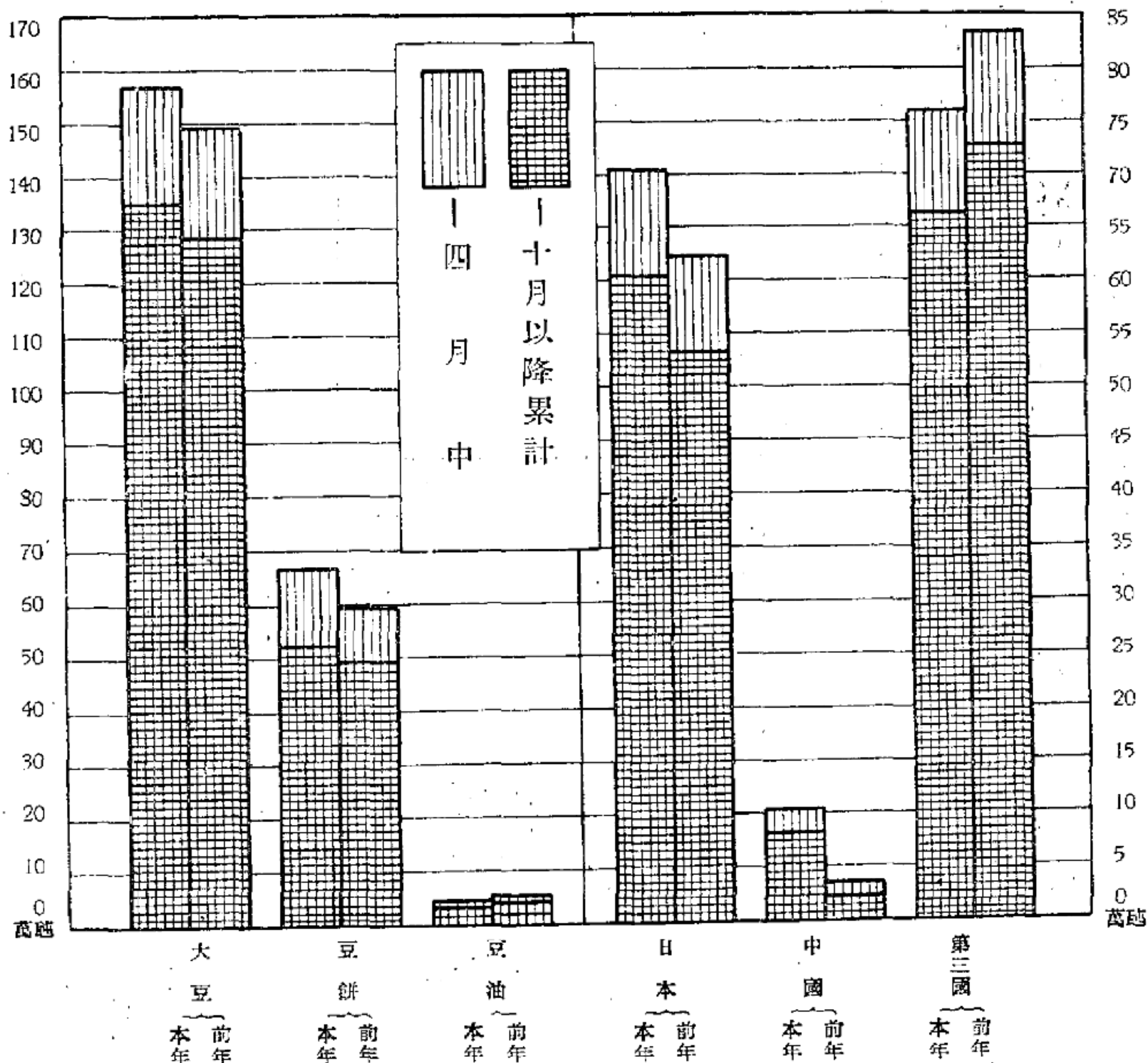
滿洲特產中央會

康 德 六 年
 六 月 號

康德6年4月中及5年10月以降三品輸出額

三品輸出額

大豆輸向國別輸出額

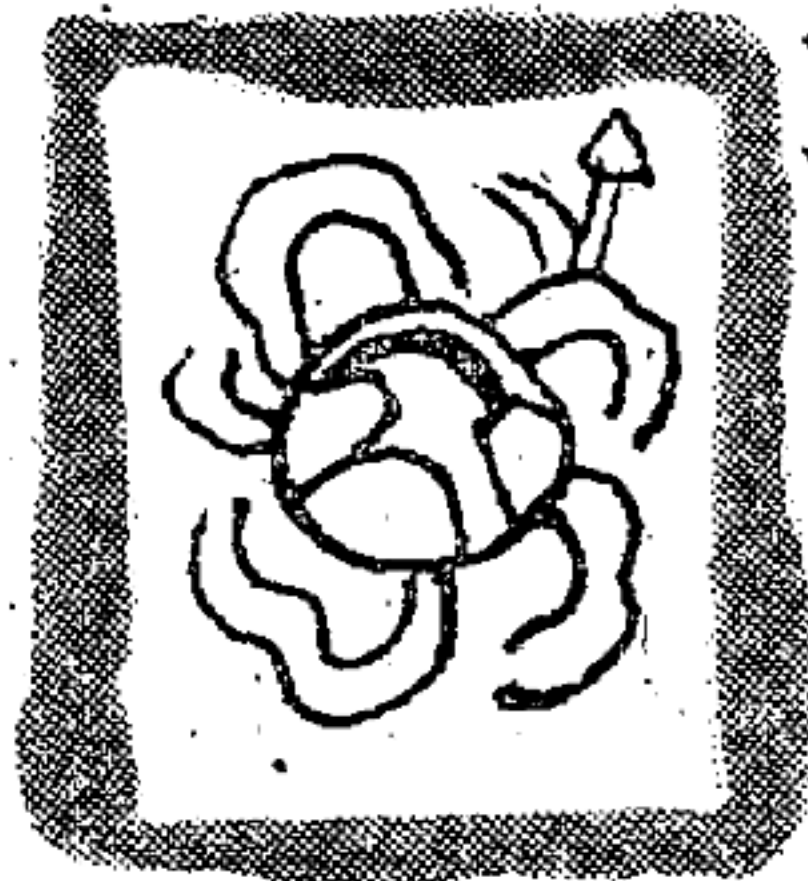
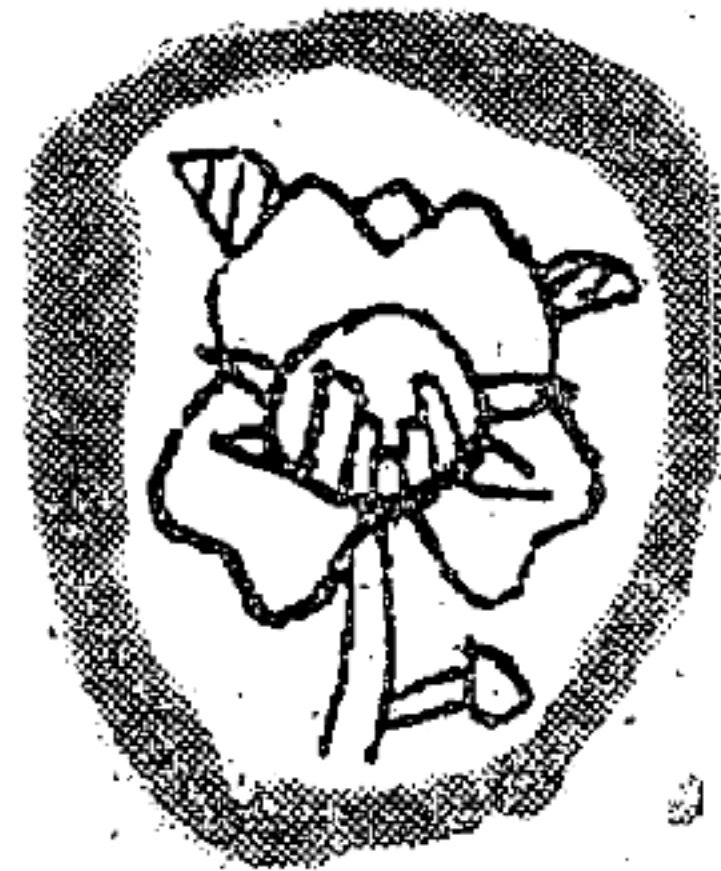
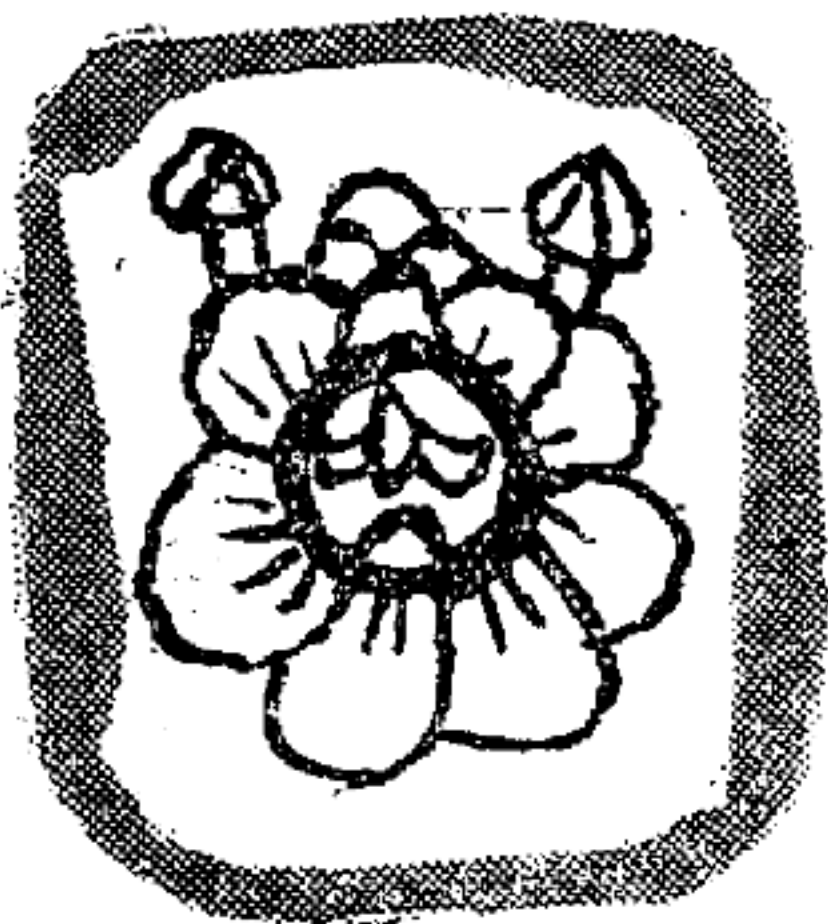


康德5年10月以降三品輸出額比較表

(單位 噸)

輸向國	大豆		豆餅		豆油							
	前年度總額	6年4月	累計數量	比率	前年度總額	6年4月	累計數量	比率	前年度總額	6年4月	累計數量	比率
日本	738,210	103,604	706,800	95.7	763,820	110,702	595,889	78.0	467	553	1,197	2,563
中國	72,915	20,475	104,020	142.7	38,688	35,172	64,020	165.5	12,008	3,428	30,784	256.4
第三國	1,302,874	99,080	760,419	58.4	64,612	12,300	10,618	16.4	46,468	1,310	9,051	19.5
合計	2,114,000	223,160	1,571,239	74.3	867,120	174,104	670,527	77.3	58,943	5,791	41,042	69.6

備考 1. 依據本會速報 2. 前年度係4年10月—5年9月輸出數量 3. 比率係對前年度之百分比



滿洲特產版文

滿洲特產中央會成立紀念日感言

專務理事 松島 鑑

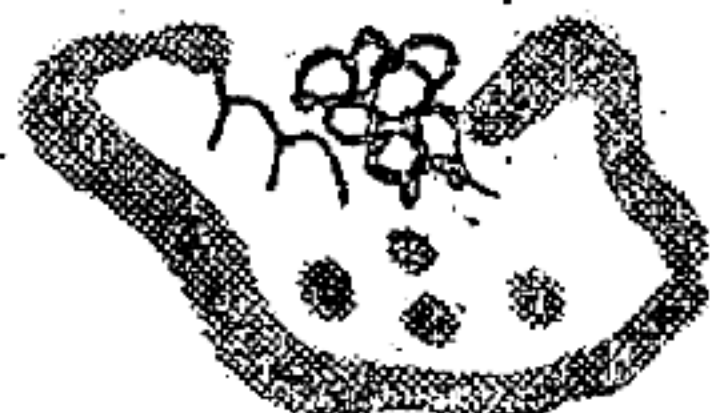
滿洲特產中央會，自成立以來，至本年六月二十一日，已屆滿四週年。回顧大同二年及康德元年當時，滿洲特產界，正沈淪於不況之深淵，其影響所及，滿洲國經濟界亦達於最大之窮境。

不用說，特產業在滿洲產業經濟界中的地位，完全是居於支配的地位，尤其是大豆，占滿洲輸出品的大宗，於國際收支關係，完全是起着決定的重要角色。當時國際貿易情勢，自由通商主義的最後堡壘已次第崩壞，各國莫不岌岌於各該本國產業之保護，或以高率關稅障壁，或以匯兌管理，甚或採取貿易比率制以至物々交換制，滿洲特產國際市場所受的打擊，實屬甚大，加以國內諸情形的惡化，生產或販賣的無統制，生產品的雜駁不純，交易的雜亂不統一等，欲期爭勝於世界商場裏，到底覺得過於脆弱。

滿洲國政府鑑於此種情形，乃與關東軍、日本大使館、關東局、南滿洲鐵道株式會社等相謀，康德二年六月二十一日，遂設立本會，使本會專司滿洲特產之海外銷售的擴張，和關係業者之聯絡協調，交易的合理化、品質的統一向、新用途的研究等，以努力滿洲特產的發展向上而負滿洲國經濟建設的重要任務。

自成立以來，已閱四載，其間或關於特產物的改良增殖，或關於水豆問題，或關於新利用化運動，或關於諸外國貿易協定問題，或關於國營檢查之委任以至麻袋配給之統制等特產界重要問題，使本會之寄與其間者，亦屬不尠。

會逢日難事變勃發，情勢急轉直下，比之本會創立當時適成爲急角度的轉換。在所謂戰時體制下的特產物，無論在物動計劃，或在匯兌資金，都比之從來更加一層非常的重要性，而至於成爲國家經濟起倒之鍵，即今日的特產物，由生產以至流銷，在這過程中，如以從來的機構營運，究非可以突破現下的難關，此正不得不有待於業界捨己殉國的勇猛心而加以改新。本會當茲成立紀念日，亦期更清新且不斷的努力以盡厥職，尙祈大方不吝援助，是所企禱。



日本米穀需給檢討與滿洲米增產論

菊地泰三

益的見地、以米穀價格的提高的目的而制定的。按照對處供給過剩的立法觀之、這固然不得已的事情。然在僅僅不過三四年後的現在、時變境遷、米穀情形、完全為之一變。戰時下的特殊情形、當然亦有影響、米穀的價格、不啻需給極為圓滑、亦是超越了最高基準價格、政府雖實行抑價拋賣、亦終不見效果。戰時下物價政策、是實以抑價為宜、政府亦於舊曆十二月十七日、將本年度最高基準價格照去年一樣、定為三十五圓四角、僅將最低價格由二十七圓三角、提至二十九圓九角、計提二圓六角。

二

未曾有之戰爭、前後繼續已跨三年、羊毛和棉花、都加以強度的輸入限制、煤鐵和銅及其他各種資材、都加以強力的統制、今後這些統制、益加強化的時候、對於成為國民的活動力源泉的、最重要的食料問題、並無何等的不安、尤其是米穀等、其需給極能保持圓滑、這在國民、實在是非常幸福的事情。假使米穀若像鐵煤

米量是六千五百九十萬石、這若與前年比較、雖減收百萬石、但比之平年作、尙有三百十萬石(約五厘年成)之增收、不管戰時下勞力並肥料配給怎樣有不足之憂、而這種接連三年的豐作、可以說得這正是天之所佑。耕種面積方面、雖然亦見增加、不過、那增加的實數、却僅僅四千町步、在百分率上簡直是微乎其微的小數點。這正是應該稱之為天佑的。

他方面、為期自昭和十年(康德二年)以來成為懸案而具有幾多曲折與因緣的米穀配給機構改革案之實現、前此於第七十四次議會提出米穀配給統制法案、期於戰時米穀政策毫無遺憾。雖然如此、但是米穀需給、果然算得是健全的麼？換言之、日本今後依然以價格對策為中心而推進的米穀政

像那樣的狀態、那就應該是怎樣呢？想到這裏真令人不得不戰慄、所以米穀總得達成國內的自足自給。

農村問題的成為社會問題大問題、在議會引起白熱的論戰的、僅祇是三、四年前的事情。米穀統制法、一部分經加以改正強化、米穀自治法和稻共

於第七十四次議會提出米穀配給統制法案、期於戰時米穀政策毫無遺憾。雖然如此、但是米穀需給、果然算得是健全的麼？換言之、日本今後依然以價格對策為中心而推進的米穀政

古來雖說很少有接連三年的豐年的而日本自昭和十一年(康德三年)以來、接連三年却都是大豐年。去年的產

同貯藏法的見之於公布、亦都是那回的產物。而這些都是由於保護農民利

雖然如此、但是米穀需給、果然算得是健全的麼？換言之、日本今後依然以價格對策為中心而推進的米穀政

而日本自昭和十一年(康德三年)以來、接連三年却都是大豐年。去年的產

同貯藏法的見之於公布、亦都是那回的產物。而這些都是由於保護農民利

雖然如此、但是米穀需給、果然算得是健全的麼？換言之、日本今後依然以價格對策為中心而推進的米穀政

策、其需給的前途、是否得以安泰麼？

關於此點、筆者的見解、是頗為悲觀

的。現在的需給狀態、是處於頗不安

定的狀態、萬一遭遇一度凶年、需給

就會遽失均衡、最惡的場合、亦許會

再現像昔日開米風潮的事情、也說不

定、這正是應抱深憂的地方。筆者深

慮日本米穀需給之將來、爰特提倡樹

立滿洲米之大增產計畫、庶幾未來之

滿洲穀倉得成爲調節日本米穀需給之

安全瓣耳。以下謹就管見所及、披瀝

如次、尙祈高明不吝教正是幸。

最近十個年間、日本內地之米作狀

況、如第一表所示之實收量、年景固

不免有豐凶之不同、然耕種面積、則

殆屬一定、昭和七年(大同元年)之三百

二十五萬七千町步、爲過去最高的記

錄。

(第一表) 日本內地米耕種面積及產額

年	耕種面積 千町步	實收量 石	每反 收量 石
昭和四年	三,三三一	五,五七〇,六〇〇	一,八七五
昭和五年	三,三三三	六,八八五,五三三	二,〇六四

昭和六年 三,三三三 五,三三三,三三三 一,七〇〇

昭和七年 三,三三三 六,〇〇〇,〇〇〇 一,八〇〇

昭和八年 三,三三三 七,〇〇〇,〇〇〇 二,一〇〇

昭和九年 三,三三三 八,〇〇〇,〇〇〇 二,四〇〇

昭和十年 三,三三三 九,〇〇〇,〇〇〇 二,七〇〇

昭和十一年 三,三三三 一〇,〇〇〇,〇〇〇 三,〇〇〇

昭和十二年 三,三三三 一〇,〇〇〇,〇〇〇 三,〇〇〇

昭和十三年 三,三三三 一〇,〇〇〇,〇〇〇 三,〇〇〇

耕作面積幾乎是一定的、昭和四年

與十年後之昭和十三年、同樣是三百

二十一萬町步、這事可以看出耕作面

積、殆已達於飽和點、實收量之增產

傾向、蓋由於每畝收量之增大、極爲

瞭然、那是由於年復一年的施肥及耕

種技術的向上所致。換言之、亦就是

耕種面積早已沒有可以擴張之餘地、

而集約農經營、一年比一年的趨於高

度化的結果。其間未曾有的豐年昭和

八年度每耕作單位「反」的收量爲二石

二斗三升二合、而次年九年度降爲一

石六斗三升四合、每「反」收量遞減約

六斗。這種情形、正是這個極端和那

這兩極端的對照、正是所以露骨表 可知日本內地米穀增產、今後殆無可

示、依天候及其他情形、往往豐凶無 期待。此由第二表觀之、即可一目了然。

常、試就五年平均之平年作觀之、耕 然。

作面積及收穫量、殆均無增減、於此

(第二表) 按最近五年之日本內地米耕種面積及產額並平均指數(括弧內指數)

米穀年度	耕種面積 千町步	收穫量 千石	每反收量 石
昭和四年	三,三三三(100)	五,五七〇,六〇〇(100)	一,八七五(100)
昭和五年	三,三三三(100)	六,八八五,五三三(100)	二,〇六四(100)
昭和六年	三,三三三(100)	七,〇〇〇,〇〇〇(100)	二,一〇〇(100)
昭和七年	三,三三三(100)	八,〇〇〇,〇〇〇(100)	二,四〇〇(100)
昭和八年	三,三三三(100)	九,〇〇〇,〇〇〇(100)	二,七〇〇(100)
昭和九年	三,三三三(100)	一〇,〇〇〇,〇〇〇(100)	三,〇〇〇(100)
昭和十年	三,三三三(100)	一〇,〇〇〇,〇〇〇(100)	三,〇〇〇(100)
昭和十一年	三,三三三(100)	一〇,〇〇〇,〇〇〇(100)	三,〇〇〇(100)
昭和十二年	三,三三三(100)	一〇,〇〇〇,〇〇〇(100)	三,〇〇〇(100)
昭和十三年	三,三三三(100)	一〇,〇〇〇,〇〇〇(100)	三,〇〇〇(100)

(註) 右表所列各該年度之指數基準、均係過去五年間之平均、例如昭和十三年者、乃以自昭和九年超至十三年止五年間之實際數目平均計算而得是也。

由各年度別實績觀之、雖增減各有 不同、但以五個年間平均之、則如右 指數所示、殆無甚增減、例如昭和十 三年度耕作面積爲一〇〇、收穫量爲 一〇一、每「反」收量爲一〇〇、殆無 變化。關於日本內地之米穀生產、蓋 已達飽和點矣。

百萬石、昨年度爲七千九百七十萬

三

石。十七年之間、增加消費量一千四百七十萬石。平均計算為年年增加八十六萬五千石。

(第三表) 日本內地米穀消費量年表

米穀年度	消費額 千石	人口數 千人	每一人 之消費量 石
大正七年	六,九六六	五,三五三	一.二三三
大正十年	八,〇三三	五,四二〇	一.二五九
大正十三年	八,七九七	六,三〇〇	一.三九六
昭和元年	六,三三三	五,四二一	一.一六六
昭和三年	七,〇三六	六,三三四	一.一〇九
昭和五年	六,九二〇	六,三九七	一.〇八三
昭和六年	七,九七八	六,七三五	一.一八二
昭和七年	六,三三三	六,四一九	一.〇〇九
昭和八年	六,四四四	六,六三三	一.〇〇〇
昭和九年	六,七五〇	六,八六一	一.一〇八
昭和十年	七,〇五五	六,九九五	一.〇〇九
昭和十一年	七,〇〇〇	六,八五九	一.〇〇九
昭和十二年	七,〇六六	七,〇七五	一.〇〇九
昭和十三年	七,九三三	七,一七〇	一.一〇四

米穀消費量、是依着米穀價格以及不景氣等而有增減、雖無一定、但是却以人口增加為正比例、却具有增加的傾向。而最近數年間的消費增加、尤特別顯著。茲對應前揭第二表將五年平均消費量列表如左。

(第四表) 按最近五年平均之日本內地米穀消費量表

消費年度	消費量 千石	比較前年 增減(%) 千石
昭和四年	六,八〇八	三.三
昭和五年	六,九七九	二.五
昭和六年	六,六〇一	△二.六
昭和七年	七,〇三三	三.三
昭和八年	七,〇三五	三.三
昭和九年	七,〇六五	一.四
昭和十年	七,一八六	一.七
昭和十一年	七,二八六	一.四
昭和十二年	七,四四四	二.二
昭和十三年	七,六〇九	二.二

如右所述、日本國內米穀消費、是年年呈增加的傾向。昭和八年當時的平滑消費量祇為七千萬石、但僅僅五年之後的昭和十三年度、平均達七千五百八十餘萬石、計有五百八十餘萬石的消費增加。這乃是由於如第三表所示人口增加之外、並且由於伴隨生活向上每人平均消費之增加所致。昭和十三年度一人之消費量為一石一斗一升四合、這比之昭和十年每一人平均增加消費量一斗。與大正十年的一石一斗五升三合相比、雖有相當的距

離、但今後隨伴「英夫勒」景氣之昂揚、每一人之消費量、當更有增大之趨勢。

日本內地米穀消費之如斯年年增大、而生產方面却正是相反、每年之生產量殆屬固定、於是兩者間之差態甚。所幸這其間的得保需給、是藉着外地米——即朝鮮米臺灣米的增產。茲將日本內地米生產消費對照而示其需給不均衡狀態如次表。

(第五表) 五年平均日本內地米需給狀況

年度	生產量 千石	消費量 千石	抵除外 不足量 千石
昭和四年	五,九三三	六,三三三	八,九三三
昭和五年	六,〇六六	六,八〇八	七,九三三
昭和六年	六,八二一	六,九七九	八,九三三
昭和七年	六,〇六六	七,〇三三	九,一三三
昭和八年	六,三三三	七,〇三三	七,三三三
昭和九年	六,〇〇〇	七,〇三三	一〇,三三三
昭和十年	五,一八六	七,一八六	一三,六七〇
昭和十一年	六,三三三	七,一八六	一〇,三三三
昭和十二年	六,三三三	七,一八六	一〇,三三三
昭和十三年	六,三三三	七,一八六	一〇,三三三

(註) 右表之收穫量係引用第二表消費量係引用第四表

如第五表所示生產量與消費量之差、一年比一年在增大、昭和十三年度平均達一千四百萬石。像這樣情形而猶得保需給均衡者、蓋不外由於外地米之潤澤其間、而得果其調節需給的安全瓣之任務耳。

昭和八年度示其超越七千萬石的空前豐作之際、外地米之移入限制、遂成為重大問題化、而採取種種之對策、但當時之作爲農村對策、固係由於社會當時情勢的一種不得已的方策、惟由米穀需給之見地觀之、却是過於近視眼的對策。還不如在那時候政府就斷然積極的收買過剩米、藉以備荒

那倒是各方面所不勝期望的事情。爲了保護內地農村、而冷遇外地米、那是極不應該的事情、外地米的增產、那不是爲了內地米需給的將來打算、纔出此對策的麼？內地米偶爾豐收的時候、便這樣對外地米差別待遇、實在是太矛盾的方策。

(未完)

日本油脂新資源糠油經濟之一研究

三菱商事大阪支店

西 川 英 三

緒 言

筆者對於日本新的油脂資源的米糠油着手研究、爲時既久、爲期增進關係各方面對此之認識計、前於二月間曾以舊稿於某報發表、乃由此而引起空前反響、接到各地許多極熱心真摯的詢問、令人益深感奮。

且一方三月十九日大阪每日新聞於

「治療上的一個光明！癌與米糠油之關係！」的標題下、報導大阪醫學部

木下病理學教室輝煌的業績、由於這個消息、不但是業界、就是廣汎的一般人、亦都知道了糠油的重要性。加以其後日本植物油業界的種々情勢、

往下不絕的引起新問題。例如圓布羅克內出產植物油的某一種的撤廢輸入

稅等等、頗暗示今後日本的製油工業未必就能百分之百的依存滿洲產的原料和華北產的原料。從而似有急於探

究日本獨自的油脂資源的必要。爰將舊稿完全加以修改、而益痛感對於這

日本的特產油脂資源「米糠油」、殊有起喚輿論、更加一層注意的必要。其間並感承齋藤技師的勸獎、茲特以本稿、由本誌表之。

新油脂資源「糠」在日本

製油工業界所占之地位

在日本的所謂國產油脂資源、最重要的、是鱈魚油——即沙丁魚油、和菜子油。茲依康德五年魚油植物油日本內地生產額統計數字列表如次。

油 種	康德五年	康德四年	康德三年
亞麻仁	1,200	1,200	5,700

蘇子油	12,000	10,100	13,012
豆 油	22,000	26,000	27,012
菜子油	20,000	20,000	27,251
椰子油	11,200	12,200	11,233
芝麻油	1,100	2,200	2,233
椰子油	12,200	12,200	11,252
蓖麻油	2,200	12,200	12,211
落花生油	2,200	2,200	2,211
麻子油	2,200	1,200	1,210
魚 油	12,000	110,000	110,000

即右表之內、純國產油脂資源、除

亞麻仁油(北海道)椰子油(日本內地、朝鮮

臺灣棉工場)的一部和其中南洋產椰子

油以外、僅爲達百萬石生產的菜子

和二十萬石上下的魚油而已。其他均

爲由華北產或滿洲國產以至第三國產

的油脂原料所製造者。在這樣長期建

設下的貿易對策、第三國產製油原料

的輸入、希望極爲薄弱、一方華北和

滿洲國亦都是各自另外樹立有經濟建

設計電和機構、且都是以獎勵現地企

業爲前提的、這樣、既存的日本油脂工

業就不得不真個的從事探究足以動員

自己工場的新資源。在這里、筆者是

見出了糠油工業本格的登場的必然性舉一個例來說、就以椰子油工業來說吧、從來日本的椰子油工業、大體是由於左記的原料構成而成立的。

日本內地、朝鮮、臺灣產的椰子	一〇%
滿洲產的椰子	一五%
中國產的椰子	七〇%
第三國產的椰子	五%
以上合計	一〇〇%

然在事變以後、爲對應當地的必要

華北地方新設椰子油專門工場、連舊

有工場一併算來、超家十家以上、前

此年大會以五十萬袋供給日本的華北

椰子、今後滿可以就近在產地消化、

豫料或竟尙有不足、即使今後不許可

再有新設現地企業、而在棉花增產十

年計畫尙未完全具體化以前、早已一

袋亦不能輸入日本、本年度的事實是

如此、來年度亦依然是如此、這是必

須覺悟的事情。

更由滿洲來說、亦然、奉天每日新

聞、曾報導現地榨油計畫的具體化、

僅由椰子油工業觀之、關於椰子的新

資源、亦呈一種必須急速加以研究探案的情勢。

而且由於蓖麻子油輸入稅之撤廢、其所示峻之動向、若一想到藉此以下明日亞麻仁油、蘇子油、落花生油、麻子油、芝麻油的運命、則事態未必簡單、蓋極顯然。

日本糠油工業的現勢

從普通含有約二〇%油分的生糠、來採取糠油(榨油率自一%至一三%)和脫脂糠(約八〇%)這種企業基礎、自試辦以來、已有了十餘年的經過、自鐘紡研究部貴重的體驗始、以至各地工業試驗所、阪大工學部上野研究室等幾多之研究、其他業界人士幾多之苦悶、以迄今日、日本米糠榨油工場、總得達如左記數目之成績。

地方別	工場數	生產能力(噸)
北海道	五	六,000
東北	六	二,500

日本糠油工場數及生產能力

區中國	九州	北陸	關東	中部	近畿	臺灣	朝鮮	合計
四	六	八	三	五	一五	一	一〇	八三
1,500	2,100	3,500	3,000	5,500	26,000	1,000	35,000	101,500

註：右列生產能力乃按一個月計算之最高限度、一噸之容量為日二十七斤半(合計項下噸數約折合二〇〇〇噸)

此外、由棉子油工場改為糠油工場者、共有四家、又按豫定在最近之將來有某々大植物油製油會社三家均將添設一糠油部門專門從事米糠榨油。而現在之生產量約為右生產能力之六成—即月產約一、二〇〇噸以至一、五〇〇噸。此等諸工場中、如臺灣、朝鮮等、有一部分係為精白米業者而兼營糠油工業者。其大部分是向糠店買了米糠榨油的居多。而所謂糠店、是向附近都市中那些有着一匹馬力精米機的春米工場、或各紡績工場、其他集團生活者、釀酒工場等定購由精

日本內地之小麥與麵粉及其消費概況

純日本內地消費之原料小麥、究竟在幾何程度是必要的呢？關於此事各方面曾着手為相當的調查、但是要得正確的數字、當然是很困難的。這里首先得以商工省調查的七大代表麵粉公司即日滿、日粉、日東、昭和、增粉、大粉、木德等生產麵粉五萬一千三百五十巴雷爾為基礎。其自康德元年以來之生產量如左。

年份	生產量(單位 袋)
康德元年	三、六四、四九一
康德二年	三、七〇、八八八
康德三年	三、七三、六八八
康德四年	三、五八、六三三
康德五年	四、九二、一九九

而此項生產的麵粉、究竟如何處分的呢？大體是像左表所列的那樣。

年份	向臺灣移出	向朝鮮移出
康德元年	九四、六四四	一、五六、六八七
康德二年	一、三六、二五〇	一、三〇、三六八
康德三年	一、六五、二四五	一、八六、八六一
康德四年	一、四〇、〇三三	一、九四、七九九
康德五年	一、三三、九三五	一、三三、五五〇

更轉向輸出方面、又是怎樣的情形呢？依據大藏省統計、其數字如左表。

年份	生產量(單位 袋)
康德元年	一一、九四、七〇七
康德二年	一三、〇一、九九九
康德三年	一五、八四、三三〇
康德四年	一七、三三、二七九
康德五年	一三、八八、九四九

又關於就近在日本內地消費者、其數目大致如左表

年份	消費量(單位 袋)
康德元年	三、一四、〇〇〇
康德二年	一三、九〇一、二二二
康德三年	一六、七三三、〇〇〇
康德四年	一五、〇七、四三三
康德五年	一六、三三、三三三

白米所吞下的米糠、來做原料、並有的側面和製造技術的側面、完全未達遠至朝鮮、關東、東北地方、向精白米者收買各種米糠、混合以後再去供給糠油工場。

例如在大阪市、大大小小共有三千家精白米業者、向此等米店、可以十包二十包的定購、用大汽車裝載回去再加上一種過節的手續、把各處買來各種各樣的糠混合為一、然後轉售與糠油工業者。

從而這些糠的鮮度完全相異、乃是

當然的事、又在夏季收買的、經過貯藏、混合、配給等々の過程、須在相當時日、一部分且不免以鮮度陳舊的混入、其結果、因原料的不統一、而榨油率亦完全高低不同。製成的油、其酸度色相遂亦各不相同。一方、糠油工場、由前面統計看來、亦可以明白工場的規模極小、多亦不過有機器兩三架、關於糠油的酸價的試驗、技術的改善、都是由職工在擔當着。

像這的米糠榨油事業、原料配給樣

原米米糠榨油事業、如下面所記、乍一看、誠然這事業是再好沒有的事業但是仔細把事業情形考究一下、就可

以知到這些工場實際都是料事過於輕率、太嫌基於樂觀、而心裡藏着「就是到將來亦能賺錢」的一種念頭、沒有充分豫備、就率爾開始操業了。

所謂再好沒有的條件是這樣
一、日本人是以此米為常食、所以糠的供給是無盡的。
二、一方面「脫脂糠」即提去脂肪後的糠已把對於家畜有害的過剩脂肪除去、充作飼料比原糠尤佳、可以賣得很好的價錢。
三、由於前述理由、縱然糠油不賣錢、亦於採算上絕對有利不致虧本。可是糠油怎能不賣錢呢、以之作爲食用油、維他命含量極多、可以高價出售。

但是這種如意算盤、却被下面所記的事實完全給打破了。

一、只要不是新鮮的糠、而且一點雜物亦不

以上所列數字、固應包括生產麵粉之當地消費、然於此必須將如左表所列外國麵粉之輸入數量加入一併計算、始成完備、茲將自康德元年以降五個年間外國麵粉之輸入數量列表如次。

年份	數量 (袋)
康德元年	一、〇三、九七〇
康德二年	一、〇三、九七〇
康德三年	一、〇三、九七〇
康德四年	一、〇三、九七〇
康德五年	一、〇三、九七〇

於是、實際日本內地所消費之麵粉數量、乃爲如次之數字。

年份	數量 (袋)
康德元年	三、四七、三六
康德二年	一七、二五、八六
康德三年	一七、二五、八六
康德四年	一七、二五、八六
康德五年	一七、二五、八六

這若就康德七年觀之、所謂七大製粉公司之日本內地麵粉供給、其所必要之原料小麥數量約爲五百三十五萬一千二百二十二名。

更由向朝鮮及臺灣移出的麵粉觀之、所需原料小麥之總額如左表所列。

項目	數量 (石)
日本內地麵粉用原料麥	一、〇三、九七〇
臺灣移出麵粉用原料麥	一、〇三、九七〇
朝鮮移出麵粉用原料麥	一、〇三、九七〇
總計 小麥	三、〇一、九一〇

但康德五年之輸出麵粉之原料小麥、殆以日本內地產小麥爲主、其數量達一百五十八萬二千九百九十八石、這與前表合計之、無論前年存貨如何的多、無論輸出麵粉如何的包含外麥在內、日本內地小麥亦終要感到拮据、這種情形可以說是當然的結果。

最近日本農林省關於小麥及米、之增產具體案已訂定細目而施行諸般施設、對各府縣已規定增產數量比率而迅向達成目的之一途邁進。計小麥之生產目標爲一一、〇〇〇千石 (基準九、五〇〇千石以外本年增產一、五〇〇千石)

(譯自本誌五月號日文版)

混入的純粹的糖，榨出來的油就不是市

販性良好的東西，因為糖一經酸敗，就成了酸價極廉的發光色的東西，除了賣給菓子工場充作下級菓子原料以外，還有別的用途。所以問題是在二十四小時以內蒐集原料，對於純粹良好的糖的消費，自己工場的榨油能力在一天之中能不能完全消化？那是首先必須算計好的。（生糖放置的時間和場所，是有一定限制的，最初對於這點，一般都忽視着過）

二、更在購買生糖這方面，肥料用和飼料用的需要，是有着傳統而強烈的歷史，此外並有礦物用糖的需要，不管怎樣像糖引似的價錢，而總有絕對必要用途的買進，榨油業者購買生糖，決不能在其有利的計算點上成交。

三、加以榨油業者集中於一個地方的結果，同行之間，引起購買生糖的競爭。

四、糖店中一部分奇貨可居的糖弊。
如右所述，米糠榨油事業，關於日本內地，概因原糠與榨油設備缺乏有機的關聯而苦悶，對於這其間的調整同業者之間的彼此互相提乃是久所期望，然至今尚未見實現，前於三月二十日在東京，由全國榨油業者聯合一氣，結成工業組合，但統制力猶屬微弱，不過對問題之解決，已見一步進

展這是可以注目的。

糠油之用途及副產物

在右述現狀之下所製產的糠油，每年產額連殖民地內約為自一萬八千噸至二萬噸，又脫脂糠約一兩萬噸，而其中充作橄欖油代用品，加斯幾爾油代用品，菓子原料用，食用油等，被全國所消費的糠油，數量漸次增高，在今日每月約在三萬噸至三萬五千噸（約六百萬）左右。

而今年因去年度鯉魚敷收的結果，鯉油約有六萬噸之不足，更因椰子油落花生油等之向日本內地供給，豫想亦欠圓滑，故成爲日本內地唯一油脂資源的糠油，益將增大其重要性，且現在榨油的原料糠，如後面所記，大約可達日本產糠總額之一成五分程度視開發方法如何，當可繼魚油而成一種重要的資源。

又關於脫脂糠（即榨出油後之糠）早已充作輸入菓子的代用品，被飼料方面

或肥料方面使用來着。但此次由於配

積極的被一般使用吧。
或肥料法規的制定，脫脂糠並未被認爲配合用的原材，今後除了當做單肥售賣而外，並無其他方法。這事即使將來能設改正而眼前已使斯業者感到一大痛手。在糠油輸出之際，必須要按一定的規格將原油精製過，因此之故，將其中所含約一成的蠟質和三成程度的曹達澱，由油中析出。這種蠟質，可以代替使留膠機唱聲柔潤光滑用的密蠟使用，前此已經大阪工學，山崎技師之手，製作成功，而其經過早爲新聞界所報導。

糠油中分析出來的曹達澱，充作洗衣菓子原料，可以增其粘度。另有一部分是充作牛油代用品使用的。照現在情形看來，總有一天，跟着日本精製技術的進步，糠油的用途，會廣向多方面開拓，眼着着和在美國一樣，作爲茶油「馬蜀拉奧意爾」代用品，而用之於纖維工業，並且在食用方面用於製點心、人造奶油等，將來會更

而且和魚油及別的植物油混合，經過硬化的手續後，可以成爲高級製品

到達這樣程度的時期，當不在遠，這是吾人所期望不已的事情。至於前此報載，最近有某公司以純粹糠油的一囊拉達·奧意爾」的名稱而把當時比較價低的落花生油混和在內，以致賣出之後，陸續不絕的被買主將原貨退回，這種情形太失了「糠油」的真面目實在足以阻礙糠油工業的發展，認爲有加以糾彈的必要。

日本糠油工業之將來及其發展策

以純粹日本國產資源之糠爲原料而構成之糠油工業，其大概情形，已略如上述，但是決定這工業將來盛衰的契機，完全是在糠油生產的如何？究竟是只能如現在程度的生產呢？還是將來更能期待格外的增產呢？在這裏，筆者有一空想，如果可以

的話、現在假定把全日本產米所得的糖、完全成爲糖油化、那實際就可有

米產額	產出糖	產出糖油	產出糖油
(千石)	(千噸)	(千噸)	(千噸)
內 地產、三〇〇	八〇〇	二二五	七〇〇
朝 鮮、七〇〇	三三〇	一〇〇	六六〇
臺灣、三〇〇	一三〇	一六	六
合計、一、三〇〇	一、二六〇	一、一〇一	一、三六六

註 右統計數字係按米一石得生糖三貫六百多、而以生糖榨油率一三%、油相八〇%計算。又日本之「糖」約等於三厘又七五、「食」爲「糖」之千分之一亦即等於三厘七五

這個紙面上的統計、是否能以實現化、完全非由現在生糖的消費狀況來觀察不可。究竟現在的糖是怎樣消費的呢？這里簡單地把日本內地生糖消費情形來說一說、大體是像下面的數字那樣、而用於肥料和飼料方面的、却占絕對的多數。(單位 噸)

飼料用	四七〇、〇〇〇
牛馬飼料	三三〇、〇〇〇
養雞飼料	一四〇、〇〇〇
肥料用	三二〇、〇〇〇
藥用液物用	二〇〇、〇〇〇
榨糖油用	一五〇、〇〇〇

合 計 一、一四〇、〇〇〇 話、那麼必然的能對於「金」的獲得上

然由飼料價值來說、榨去油的脫脂糖却比原來的生糖爲優、這事已爲許多使用實驗和文獻證明、總而言之、和渣物用倒除以外、在政策上亦毫無適當而扼要的對策、要在改正「使用習慣」上注意、庶幾可以從向來牛馬

大連豆油定期交易之徵收保證金制度

大連取引所の豆油定期交易、向來是並不徵收保證金的、但是因爲近來屢次發生紊亂交易等々的情形、所以當局爲糾正起見、經取引員組合特別委員會討論結果改善制度、豆油定期交易改爲徵收保證金制度自十月卯起實行徵收云。

對處物價對策經濟部最近將設價格科

經濟部爲實行經物價委員會所法定的物價統制方策起見、前曾進行研究主辦機關的機能擴充方式、最近聞已內定商務司內新設價格科、專司物價統制、並在金融司添設貯蓄科一科、該官制案俟國務院核准後預定自八月初實施云。

所製的生糖之中、獲得新的油脂資源 以匹敵魚油的一個重要油脂資源。而

一則使一部分陷於停頓不振命運的日本製油工業得到一個重蘇的活動機會 至少是可以增產十倍、照說乃是極其同時亦提供其他日本油脂工業以一種 容易的事情。雖然如此、但左記諸對有力的原料。於是、經由這種工業化 策却必須實施、且相信對此尤非有待而精製品的輸出、如果成爲積極化的 乎當局者之適切而有效的指導和助成

不爲功。

- 一、使各方面徹底認識油脂國產資源極油的重要性。
- 二、關於從來之以生糖作爲肥料使用、發起以脫脂糖代替生糖運動並設法獎勵島根之
- 三、關於從來之以生糖充作飼料、亦如上獎勵促進以脫脂糖代替生糖運動。

無論如何、從牛馬的胃袋裡和埋向田地裡的生糖之中、積極的可以获得四千萬圓的新原料、這若到了製品化的時候、更可擴增而超過五千萬圓吧、且在消極的貢獻於防止缺子和密蠟的輸入之點、即使不計算在內、而問題終究也還是難於閉却的問題、希望識者當局者充分認識之。

還有左記各項、乃是對於筆者舊稿、承各方面不知姓名的各位讀者於本問題的重要性而寄來的對策和要望、現在擇要蒐錄於此一則藉以對諸位的真摯熱心、表示謝意、同時以之作爲這新資源擴充問題的「解決之鍵」、至其當否、則完全俟諸新讀者之判斷

- 一、爲蒐集生煤所需汽車之燃料。須毫無障礙配給之。
- 二、精白米工場與榨油工場依據特定條款而形成一布滿克(筆者註、原文是「精白米工場與榨油工場依特別契約而相結。此可認爲係期待確保原料的榨油業者之切實呼聲。)
- 三、精白米工場不拘每日出產生煤若干須遵交規定每日定額的榨油工場。
- 四、糖油精製之際、副產品之蠟、約可得二萬越此可以之爲「加爾那巴」蠟的代用品、而因此以致休轉中之硬化油設備、應使之爲有效的利用。(按此項設備者所不曉者蓋爲硬化油工業與糖油工業互相提攜聯絡之意耳)
- 註：加爾那巴蠟爲山楡樹煉製之蠟之一種其用途甚廣如一切電氣絕緣膠被唱片蠟盤、精細模型、塗料光澤、蠟紙、蠟筆等々不勝枚舉。
- 五、糖油中所得之曹達濃約可達六萬越、以此爲原料、可製洗濯肥皂、日本內地不用說、且可向滿華輸出、收入當在二千萬元以上。(一般被無登記皂業者所壓制之專門肥皂工場藉此有獲得真正的資源希望)
- 六、由於糖之開發、一般因過度管理而致資源不足不得已而休轉中之製油工場、藉此可以復活(此種者之建議已移文商工省臨時物資調整局第五部及大藏省儲備局之官俟察次)

- 七、設定米糧公定價格
 - 八、在米之精白工作時禁止以砂混入可得無砂之精粹糠(按此事有一部分府縣業已實施)
 - 九、規定糖之配給機構
(以上七、八、九三項似爲對糖店店奇而顯及榨油業者之批判)
 - 一〇、糖油公定價格及配給機構之決定。
(此項似由於糖油消費者方面之要求)
 - 一一、關於糖油及精製糖油之配給、實却處分等遵照商工省指示行之。(關於此項似係示應結合精白米業者與糖油業者進向國策會議之動向)
 - 一二、禁止生糖之使用(關於此項自家用費之禁止極爲困難必須請求適當對策)
 - 一三、以糖補充作飼料使用之場合案案在二一%以下者不准販賣。
- 以上列舉各項「讀者之聲」、筆者對此之批評姑從割愛、筆者所切望不已者、厥惟早日獲見真正了解「糖」油脂資源重要性的指導和對策、與匡正業界內在的矛盾、業界本身的合理化運動之實現、而衷心祈禱糖油工業之健全發展、行見日本油脂工業之盛容、將完全建其基礎於魚油與糠油之上也。
- (一九三九·四·三·於大阪)

滿洲各地麻袋配給組合之結成

鑑於滿洲麻袋配給之重要性、於國內麻袋配給組合結成要綱案、決調整需給及安定價格之目的下、去年末乃有創立滿洲麻袋組合之舉、其詳情已如本誌所載。然由本組合之營運觀之、欲期於複雜多岐之商機構中、適應全滿各地麻袋需要、使配給圓滑、價格臻於明朗性、則無論如何、以一個本組合、終不免有難舉充分效果之憾。爰以圓滑地方的配給爲目的、基於政府須司之

茲將各該麻袋配給組合之名稱及所在地、理事長姓名、成立日期、組合員數等、列記如次。

名稱	理事長	所在地	組合員數	成立年月日
新東京麻袋配給組合	石崎廣治郎	新東京四道街新東京商工會	一一七	康德六·三·三一
奉天麻袋配給組合	橋本賢吉	奉天市加茂町一三一	一九	康德六·三·二八
哈爾濱麻袋配給組合	佐賀富次郎	哈爾濱市地段街九七號	七	康德六·三·二九

又各該組合之理事、監事、業經一、奉天麻袋配給組合選定如左。

理事	監事	業經
谷本明次	趙子方	兼重敏雄
兼重敏雄	佐藤信行	高木儀三郎
淺海眞	一、哈爾濱麻袋配給組合	
理事	三井物產	三菱商事
監事	萬增盛	合茂泰
監事	三井物產	三菱商事
須藤商店	萬增盛	
原盛公司	監事	三泰棧
		聚源達

美國大豆工業中心地視察記

本會奉港電誌

高橋若松

由於某種機會決定從「奧麥華」乘
長途汽車赴「密奈牙泊利斯」市一行、
美國的大型長途汽車、內部設備應有
盡有、使乘客精神上甚感舒暢。登車
後未幾即入睡、及至醒來已在早朝、
而車已駛入「亞衣奧亞」州矣。

蜀黍幹耳。

汽車、現在所走的地方、似乎是玉
蜀黍產地的中心地域。

而車已駛入「亞衣奧亞」州矣。

在這邊那邊、到處都能見到已有在

、道路平坦、車行速度每小時在五十
哩至六十哩、比之普通火車爲快。在

那裏開始耕動地面的。在雪融解後的

美國作短期旅行、以坐汽車最爲便利、
而又經濟、且精神上較爲愉快、因之

地面猶顯着濡濕的痕跡。那地層層的

美國汽車交通極爲發達、汽車網殆如
蛛網一般、四通八達、道路亦因之而

顏色、黑黝之地、無論如何、令人一

整齊壯麗、近乎完璧。

土壤。

時值春初三月、郊風襲人、頗有三

見便會感到它的豐沃。山地的赤土什

月春風似剪刀」之概。道路兩側、悉
爲坦平野。去年之玉蜀黍殘幹猶林

腰、並不是像東京郊外所見那綿綿的

立田間、蓋當時將玉蜀黍採摘之後、

線一帶、並沒有可以栽種冬小麥等等

尤其降得十分厲害。

實在、這地方的冬耕當然是很困難。

好像只能栽培些玉蜀黍、大豆、燕麥等
春天耕種的東西。情形雖然是這樣、

所占土地特別廣大、那規模的壯大、

實際却是把廣大的土地如同浪費一樣

絕非拙筆所能形容盡緻、或者却反予

的、給玉蜀黍桿和雜草滿滿的埋着在
那裏。

讀者以相反的印象、亦說不定。

美國人的種地態度、完全不是像日

例如克羅格公司、有一可以容納一

本人那樣地總得一直種到高崗、和山
的頂上、而是同小孩吃麵麵一般、只

藏庫(英文叫做歐貝達)、可以說是天下

挖一個心、他們不過僅僅挑那些耕種
容易的土地種着、剩下來廣大的豐沃

奇觀、令人不禁連帶的想起了、歐洲

土地、簡直是和暴殄天物差不多。這

四季、都是晝夜開工、並無間斷。

裏面因近年政府爲阻止農作物價下落
而限制耕種面積、固不無幾分影響。

這兩公司都是亞麻仁油製造工業、

而實際的滿不在乎、真是可羨之至。

如「亞賈」公司、遇到亞麻仁原料不

就以大豆年年登登直上的增產來說、
實在誰亦得點頭。

足、亦有改榨大豆油的時候、不過這是

傍晚抵「密奈牙泊利斯」市、這是亞
麻仁油工業的心臟地、而令人有了

廣大、令人注目、承他們派人招待引

古都之感。到處都在融解殘雪、道路
極爲泥濘。當往訪亞麻仁榨油工業之

且所見的只是那舊式壓榨式、並不引
起怎樣的興味、而對於那大規模的「歐

果貝達」却很感興趣，後來在試驗

室、對於精製油、行種種詢問後、即興辭而出。

由「密納牙泊利斯」市至「維斯貢新」

州、密爾奧基」地方、有「亞買」公司

的分場、當即進去參觀、該工場是專

門壓榨大豆的豆油製造工業、所設備

的機器是蒸汽壓榨機、乃是極其舊式

的東西、當與該工場豆餅系主任斯密

司氏暢談種種、會承彼提供種種有趣

材料。斯密司氏對於滿洲大豆、非常

關心、當時向我請求、以後務必把本

會發行的滿洲特產月報及其他各種刊

物各寄送一份。此外關於這樣那樣亦

還有好些相託的話。翌日到了「芝加

哥」地方、就在這天晚上、一直向「臺

克達」市出發。次日訪「臺克達」市的

「斯達雷」公司。

斯達雷公司是誇為美國大豆工業的

先驅者的、該公司在製造量方面、在

美國亦是首屈一指、美國的豆餅的行

市、就是按照「臺克達交貨」以為講價

的本位。

但是該工場關於內部情形、完全嚴

守秘密。

「我們這里、就是對於政府方面來的

委員、亦是拒絕……的」

他們這樣說。由這話的口氣、就一

切都不用提議、可是、接道「但是

好容易駕不遠千里而來……」、結

局、總算把該公司有名的包米製品工

場、派人給引導參觀了。

最近美國的工場、每以……「噢！

這個麼？」表示拒絕參觀。那些沒

有什麼關係而參觀不參觀都不吃勁的

舊式小工場、固然是隨便參觀、至於

在我們想必須要看一看的那些新式大

工場、却這樣那樣地添上許多理由、

來拒絕我們參觀。據說其中甚至竟有

以日本人的關係而作為口實。這事

究竟是真是假、却不明白。

在臺克達市近郊、克羅格公司於前

年曾收買一工場、那是向來製造豆油

的工場、聽說規模並不大、但是頗具

有相當的製油能率。離那裏約再有二

英里土下的地方、亞買公司正在那裡

建築一個極大的工場。大概是為了造

烟筒吧、中間立着有一個高可摩天的

架子。

在廣漠大平野的居中、翻出一塊廣

大已極的建築用地、一直老遠的接到

那邊、建築材料像山似的堆積在那里。

連在那里玩兒的大約有七歲上下的一

個小孩、都知道：「那是大豆餅工場」

這個大工場、乃是該地一帶人民所極

其誇耀的事情、都對之抱有很大的希

望。筆者在那建築地左右、散步有三

十多分鐘、這才取道而歸。

亞買公司、在芝加哥、亦在用「愛

基司貝拉脫」抽式式製造豆油。克羅

格公司亦在相當活潑經營。大豆工業、

是這樣在大資本之下、繼續在飛躍進

展着。茲將全美國製造豆油豆餅之大

豆工業、依各州別工場數列表如次。

州名 工場數

亞根薩斯州

衣利諾伊州 一三

印第安州 五

肯達農州 一

密滋利衣州 四

紐約州 二

亞衣奧亞州 八

奧哈奧州 八

北加羅來州 二

爾伊買奈州 一

內布拉斯加州 二

密納蘇塔州 二

烏伊斯康斯州 一

巴幾尼牙州 二

合計 五二

美國大豆生產量、近數年間、急激

增大、一九三八—三九年度收穫之大

豆量、實達五千八百萬蒲色爾之豫想

額。折合美噸計一百七十四萬噸、為

幾及滿洲大豆產量百分之四十之巨量

近年因旱戰相繼、初雖以補充國內飼

料為主眼而促進大豆之栽培、但其後

因認識大豆油之有用性及豆餅之用途

益益增進、大豆工業、乃達成異常之

發達。而對於大豆之需要、亦隨之愈

益擴增、關連人造猪油需要之激增、

又值政府對於栽培玉蜀黍之限制、農家收入、以種大豆較為有利、種之原因相湊、遂致大豆耕作之進展、成為當然之結果。美國大豆的如此增大生產、其年々不絕飛躍、幾令人有不知止境之感。而來年度大豆栽培面積、據美國政府側發表、比較去年度擬增加約百分之十二。

如本年這樣、乾草、飼料穀類、油粕類等供給量均極豐潤的年頭、其所計劃的大豆栽培面積增大、完全是以增大子實收穫為主眼、殊所不難想見。如旱魃等災異、只要不發生、栽培面積的增大、亦就是大豆收穫量增加、這是顯而易見的事情。

據之加哥關係業者的意見、謂上述政府之豫想、乃非常從節約的計畫、恐怕還有比這個遠為增大的面積可以栽培大豆云云。另有人以為增大百分之二十、殊可確信。假使這話成為事實、則來年度大豆、若年景與去年相同並以收取豆子為主時即將有七千萬

蒲色爾——二百餘萬美噸之收穫、這是將近滿洲大豆產量半額的一個大量。然而若問美國大豆是否總能像這樣地、無限增大呢？不！增大這事在實際是否相宜呢？這不免生有疑問。關於這個、試由輸出和工場消費的兩點、簡單地加以考察。美國大豆、視該年情形如何、雖能有某程度的向外國輸出、但這並非是把國內消費餘剩下來

的向外國輸出、而是乘蕩等對手的滿洲大豆因其種情形而高騰的機會、這毋寧說是不常有的一種例外。斯密司氏亦曾提到這個、由國內大豆工場說、還不如說原料大豆祇有不足、決不能向國外輸出、但是海外市場若比較國內市場有利的時候、勢必就會向海外流出、那亦是沒有法子的事情。不過、滿洲大豆比較美國大豆價高的事情、完全是一種例外、美國大豆經由加拿大諸港、下航密西西比河、向歐洲輸出、每噸至少須運費美金八圓至十圓、這一點、到底是無法與滿

洲大豆競爭的、美國大豆、無論怎樣亦只有以國內工業消費為基調、因國內消費增大而增產、那才是應該的順調、若以海外輸出為目的而增產、那究竟是不可能的事情。

在這里、以工業消費為目的的大豆生產量增大、並且擁有大資本的美國、其對此平行的大豆工業、究竟不能步之趨向進展呢。即美國之產大豆量增大與大豆工業之進展、於「因」和「果」的兩方面、究竟是不是能無限的進展呢？

現在美國每年輸入的油和油脂並油料子實等、合計約近百萬噸。僅之與豆油類似的椰子仁油(連油及子實)每年輸入即達三十五萬美噸。在排除這種油脂輸入的意味、亦遂向種大豆增植邁進、如果當真由這增植大豆來榨油補充的話、即使收穫五百萬噸或七百萬噸的大量大豆、恐怕亦完全能消化得了。不用說、這乃是假定大豆油、可以代替別種油的用途的話、這個如

果實現、那麼大豆油工業、就將無限進展、而足與椰子油工業亞麻仁油工業比肩、甚至凌駕其上、對於大豆的需要、將愈益邁於增大之一途。但是此處却有幾個問題、

(1) 輸入油的全部到底非大豆油所能完全代替大豆油不如說是椰子油的代用品。

(2) 在食用油的範圍內、大豆油亦尚有遜色的缺點、猶未能有完全精製工作、蓋即使施以脫除臭味等工作、經過時日後、依然復舊、因之作爲食用油、大豆油尚非椰子油之敵。

(3) 充作乾性油原料、需要範圍尚極狹小。

(4) 處於與椰子油及椰子餅競爭的地位。

美國大豆油並豆餅之增產、非所以阻止油及油餅之輸入、反倒處於與椰子油及椰子餅競爭的地位。無論在用途方面或市價方面、均足以壓迫椰子油及餅。這乃是給與南部地方農民及工業家以甚大的威脅的。而政府之促進大豆栽培、其意又何在呢？大概是為改善貧賤特地方的農家收入、補救由限制玉蜀黍栽培而生之農家收入減

退，甚至含有致濟依存單一農作物所生之危險的意味，及含有種致由限制種植而生之椰子油類之不足的意味。

豆油在現下作為食料雖略示遜色，但因市價低廉，已漸次騰迫到椰子油。在現下食料油供給量不甚充分的時代，大豆油之增大，雖不致太壓迫椰子油，但照過去豆油進展的那樣快法，大豆工業今後繼續進展，恐怕兩者必將引起激烈的競爭。豆油簡直要壓迫椰子油而大成威脅南部工業家，那時怕就要有喊叫「限制大豆栽培」的聲音出現了吧。

(5) 還有最重大的，是關於由產大豆油所得豆餅的處分問題。由用途方面言之，固然以大豆油為主要，但由工場收入方面言之，還不如說豆餅是主要產物，而豆油却是屬於副產物。蓋取得之豆油，僅為百分之十五而豆餅實為百分之八十五的高率。因為這種事實，工場方面，對於豆餅之處分，乃一大問題。不論豆油的需要怎樣大，如果豆餅不能處分，那到底難於維持工場的經營。

然而美國每年是有三百餘萬噸椰子餅的生產的，且亞麻仁餅亦屬相當巨量，這些

油餅的輸出，每年就幾幾為難的了，在這共同，再平空忽又增加不少豆餅，在美國本國之內，到底沒有此種消化力的。豆餅的增大，結果亦可以說就是椰子餅的犧牲。

照近年這樣的歐洲不況和政局不安，向歐洲的輸出，殆屬不可能。又有謂美國國內需要，即飼料用途為主的豆餅而言，像近年這樣乾草和飼料穀物的豐富且牧草亦極充足的年頭，那就會逐漸需要趨於減退的一途，所以豆餅增大了現在程度以上時候，那就將與其他飼料兩敗俱傷的，這誠然是深明實情的話。

要之，在工業家若主產物的豆餅處分困難，則縱然副產物的豆油有銷路，亦到底是不合算的。由上述情形觀之，美國大豆工業之進展，是有一定的限度的。而且，這亦是該國多數所認為是如此的。

在美國那樣工人勞金之貴而且紛爭很多的國家，無論什麼總想法要用機器來代替。在用壓榨式的場合，必需使用高價的人工，因為這一點及為了要增進能率，美國的大豆工業，不絕

地由壓榨式改為「愛基斯貝拉」式，由「愛基斯貝拉」式更改為「最新抽出法」。例如大豆工業之勇者亞賈公司，正在建設使用最新式抽出法的工場，聽說這新式工場完工後，原來的舊式工場即行關閉不用。像這種傾向，美國乃是極普通的事情，其結果就將發生由抽出法所得的豆餅的需要如何的問題。蛋白質雖然很多，但是脂肪率却很低，農家是不歡迎這種豆餅的。

在工業家却是極力在用大規模的廣告宣傳，說得這豆餅是既便宜又合用，如何如何有利，這樣在極力開導農民，想一舉促進大豆油餅消費的增大。這種辦法確是很漂亮，不過是否那樣急激喚起對於大豆油餅的需要，却不免是疑問？美國的椰子油餅，數量是那樣的，在各該所在州的一帶地方，均以之充作肥料消費，大豆餅對此，現在主要是以作為飼料使用為目的，因之其範圍漸受限制。

又如豆油，若欲以之完全代替現在

由外國輸入的各種油脂使用，當然是不可能的。而主要輸入油脂的椰子油、棕櫚仁油，其大部分乃是由本國屬領菲律賓，以及訂有互惠條約之國所輸入的，故此藉自由提高關稅以阻止輸入的事情，亦屬相當困難。

如上所述，美國大豆工業之進展，對於阻止輸入，並不能見何實效，不過僅能對於本國之內椰子油工業，加以壓迫，而大豆工業健全的發展，殊所難望。

或謂：「美國大豆，生產量即使迅速進展能到達二百萬美噸的程度，至此亦將即告一段落，其後當以此劃一境界而不過略見小波瀾之上下變化耳」這話，竊以為頗具有相當真實性。

(在華雷門號旅次)

本誌專以提供特產資料於我滿洲特產界為職志同時亦深冀諸君的不吝氣的批評、協力，以期完成為諸君所愛護而且最理想的雜誌對此如蒙賜教不勝歡迎

一編者

戰時下日本農業之生產力與滿洲豆餅(二)

新京 飯 野 清 雄

本篇著者飯野氏供職中銀精進日滿經濟事情尤其關於日本農業與滿洲特產關係本篇原係日文會分載
本誌日文版第四卷第三、四兩號內容豐富立論精到而對於滿洲特產豆餅之將來動向由種々方面加以觀
測允稱極意經營之作凡我特產業界想當以先讀爲快詎以篇幅所限不得不分期譯載尙祈讀者諒之是幸
再者、本篇由日文譯爲漢文、係由本會職員華君德密。

——編者——

第二節 戰時下日本農業生產力與

滿洲豆餅

第一項 戰爭與食糧

像現代這樣大規模的長期戰、欲得最後決定的勝利、所必不可缺的要件、不用說、是在軍備的整備充實、出征將士及戰後國民旺盛的鬥志和熱意。但是這些第一還得先具備軍需生產力之擴大戰費之調運、戰後國民生活之安定、及食糧生產之充實確保等之條件纔行。

從事戰爭的幾多將士、他們捨了身家性命、滿腔熱血、充滿了以一死報國的誠意、像戰後生活窮乏等之這樣事情、在他們固然是不成問題、由彼等勇士們在戰場上的辛酸思之、對於所有一

視之的。

食糧不足、那是人們無可忍受的痛苦。其結果國民往往因之而疲敝困憊、喪失對於戰爭的熱意眼看將釀成一種不滿足的和平、而陷於窮境。

在前次世界大戰、俄國的所以由發生革命而首先退出戰線、德國的所以不得不承諾屈辱的媾和其根本的決定要素、無非都爲了這個食糧的缺乏。換句話說、俄國的革命勃發、德國的慘敗、

都是由食糧問題而起。若是反過來、德國的潛水艇戰術奏效、把英國的食糧輸入完全能加以阻止那麼德國的慘敗命運就會反過來落在英國頭上。

這樣考慮時、現在的長期戰、把軍備和鬥志看作同等的時候、結局、工業生產力和農業生產力遂成了決勝負的關鍵。更簡直的說吧、農業生產力——即食糧生產——的豐富與否、完全是戰爭最後運命的決定點、這話絕非過言。

然則戰爭的對於食糧、又是怎樣的影響呢？戰時下的農業生產力、又是怎樣的傾向呢？

第二項 戰爭與農業生產力

在戰時下的農業問題的核心、可以概括爲農業生活力之減退及其補給和統制的問題。而其配給

問題價格問題。是在第二段、第一總得首先以確保生產為目標而講求所有一切的對策。

戰爭、足使所有一切產業陷於混亂、而其中農業生產所蒙的打擊、尤為甚大。由其最顯著而世人腦際記憶猶新的歐洲大戰當時事例觀之、德國可以說是陷於四面受敵的孤立狀態、農產物的輸入完全被壓制而杜絕、結果、雖講盡種々方法對策企圖食糧之自給、但是逐年農產物的生產比之平時呈顯著的減退、以大戰直前的一九一三年作為一〇〇的生產指數、裸麥一九一七年低降至五七、小麥亦降低至五二、燕麥降低至三七、此種激減殆僅及戰前三分之一而已。

再從聯合國方面觀之、此種現象、亦屬相同、例如俄國意大利法蘭西的小麥、比之戰前一九〇九年至一九一三年的五年間平均、則戰後一九一四年至一九一八年五年間平均、前述三國均減少耕種面積至二成以上、而由於被下述諸戰時障害之故、其生產量更呈顯著的減退、比之耕種面積的減少率為尤甚。(以戰前為一〇〇之戰後減退率)

國別	耕種面積	生產量
俄國	九%	八%
法蘭西	七%	七%
意大利	六%	六%

在戰時下、究發生如何障害而致農業生產力減退呢？這裏面的要因極其複雜多岐、不用說、這是由於戰爭的規模如何及期間如何而被其左右的

但其他、並受許多連帶而生的事情的種々影響。而其影響、有的是在戰爭初期就出現的、有的是在經過相當交戰期間以後發現的、也有竟要到戰爭終了以後才出現的。原來農業和工業不同、戰爭影響的顯著出現、初不在戰爭的第一年度、毋寧是在第二年度以後。農業週期、雖依作物而異、但是無論怎樣、大概總是要一年的樣子吧。因此在那期間內潛在的諸種要因、普通直要到第二年度才表面化。茲就此等諸要因簡單試行檢討如次。

戰時農業生產力的減退、必須由兩方面來觀察即人員的應召和軍馬的徵發、乃是絕對的要因、對於這個、其所以成爲相對的減退理由的、是由於在戰時比較平時更需要食糧的緣故。蓋在戰時爲了維持增進戰鬥力起見、必需多量的農業生產品以外、國內一般需要之供給自不用說、就是戰地及內地並需多量的豫備糧秣。

今以戰時給養、與平時相比、數量更屬增大、關於此陸軍專門家會謂

「在平時每兵士一人平均給以三千加羅利(註)固屬甚好、但若補給若干之安全量、給以三千五百加羅利、則尤屬至當、然如果因戰事而增加兵士之強度、則有多給至五千甚至七千加羅利時的餘。」

(註) 加羅利、英文原文為Calorie。係熱量單位、人體生活上所需食物之營養價按加羅利以計算、加羅利愈多的食物、營養價亦愈多、依據測定成年男子普通日需二千至二千五百加羅利、故保健標準食事、一日間以二千四百加羅利給予人體。

如以上所述、食糧農產物之需要雖見增大、但農業生產力却甚難期待迅速之增進、由於上述理由、相對的減退之度、更屬顯著。此外間接的原因可舉者、非常之多、其中主要者如次。

- 甲、農業勞働者之轉向都市軍需工業
- 乙、由於疏安工場之變爲軍事工場以致肥料不足
- 丙、由於農產品價格不抵出農村經濟發生破綻。

第三項 日本之農村現狀

原來日本農業、以極端零細經營爲原則、以人的勞働力爲基調、形成所謂日本式家族勞働形態、例如總生產費之中、勞金(工資)所占獨多——依據日本帝國農會調查米之勞金占其總生產費三〇%、小麥之勞金占其總生產費四九%、藎之勞金占其總生產費三一%。此種傾向、越是小農經營、越是顯著。並依同農會調查、按照經營規模別之

耕作勞働日數比例，越是小農經營、自家勞働的活用越是成爲決定的要素。現在農村人口、所謂生產人口愈多、愈於生產有利。反之、則極爲不利。依其減退如何、於生產力上殊有甚大影響、此由本國農業生產要素之構成上觀之、亦自明甚。近年以來由時代潮流亦可以見到的、是農村生產人口的向都市移轉。這是一個不能忽略的現象。因之近時農村生產人口、邁於漸減的步調、由此觀點、戰時下農業勞働力的不足的問題、亦愈覺加重其重要性矣。

第四項 中國事變與日本農業生產力之影響

如前所述、近年農業生產人口向都市移轉之激化及因事變而致農民之從軍、軍馬之徵發、結果必然的招來農業勞働力之一大不足。關於此等諸要因之究明、却是刻下之一重要問題。

第一、要明白農業生產者之應召率、這是先決問題、但此事屬於軍機、非吾人所能觸及者、不過、農業生產人口有相當部分的應召從軍、那是不用說的事情。青年、是農村勞力的中樞、是經營的基幹。

戰爭、不但必須將農村人口中、極其優秀的農業生產者送往戰線、當其機大時、全體於後方勤務的勞働人員並將有不足、農業部門被其他產業吸引者勢必不少、農村方面、勞働力並農業經營的中樞部、結果將爲其他方面所奪。

其次的問題、是馬匹的徵發。馬匹的不足、不僅直接招來生產力之減退、而且也是間接喪失自給肥料的本源の意味、這又有由兩方面招來生產力之減退。

先就農業生產原動力的馬匹、舉一例來說、關於水田耕作、用人力使鐵、每人一小時不過能耕作半畝、但同時使用馬力時、用犁一人一馬可以耕作三畝、關於取稻的工作亦可以說是同樣、僅用人力、使用取稻回轉機、二人每小時不過能取稻一石三三三、但同時用馬力時、二人一馬、以畜力取稻回轉機可取稻三石三、馬匹勞力之貢獻於農業生產力者、殊屬甚大、此由以上事實觀之、亦自了然。

故具有此種勞働力之馬匹之被徵發、不僅爲農業規模的縮小、並且既肥施用亦成爲不可能、結果、從這上面所生之壓迫、殊不能忽略視之。

他方、從馬匹對於軍事的需要觀之、亦可以說

是同樣的情形。一方面在機械化的近代戰、對於這原始的勞力——馬匹的必要、雖然似可減少、但是在事實上却正相反對、近代戰的對於馬匹的需要、不管裝備是怎樣的重化、不、就是因爲裝備重化的緣故、所以馬匹的需要總格外增加。蓋此事由過去戰史觀之亦然、在中日戰爭當時、是兵六人馬一匹的比例、但在日俄戰爭時、是兵五人馬一匹、更至滿洲事變時、已成爲兵三人馬一匹的比例。

由此觀點、來觀察日本馬匹的生產狀況、其每年生產匹數、可說是在十二萬匹、若以兵三馬一的比例、馬政計畫局不格外擴充、則對於上述需要、未免有困難之虞。(中略)由於此次事變之勃發、馬匹之不足、對於農業生產力之影響、不得不視爲甚大。並且如前此所述、其間接的影響、馬匹之喪失、是喪失自給肥料——厩肥、堆肥、同樣的意義。僅此已不得不使農家經濟上擴大以現金去購買肥料的款目、這事誰又能保證辛苦的農家經營、不因此更受一層壓迫的結果呢？

更有不能不提起的、是農具供給不足的問題、日本的農業經營、機械化的很少、而且即便使用農具、其大部分、亦大都不脫簡單的原始工具的範

國、由這方面的打擊、暫時無從考計、故對於此點、姑從省略。

第五項 戰時下之農村對策

如右所述、戰爭大都包藏著使農業生產力減退的要素、固已甚明。因此之故、中國事變一經勃發、農林當局即經以通令及其他形式、講求種種應急對策。

依據農林省機關報「農林時報」所載、其骨子蓋如次述。使農山漁村、仿照古來農山漁村之美風、依隣保互相之精神、組織以勤勞奉公之至誠為基調之勞働服務班、並按勞力不足之程度、從事補給勞力所必要的共同施設、依其活用、使農林漁業經營、毫無障礙云云。

由來日本民族、是一種精神的民族、一旦當國家危急之際、其五尺軀體之內實藏有終非普通概念所能解得的一種不可思議的力。因此之故、對於世界過去實績的一種通念、以為一個國家、當國家的非常時、總不免聊有不得當處。可是無論怎樣、日本過去的歷史、已證明把到底不可能的事成了可能的事、而打破了許多的困難。這種力量不是以科學之力所能解說、完全是超乎科學論

以外的所謂「日本魂」。

所以當此長期戰、長期建設期之際、日本國民對於如上所述諸原因、在迄至現在的農業生產力不能認為有何瀕於危殆的情形。在戰線奮鬥的勇士、常被稱為世界屈指的強力軍、與人數在數倍以上的中國軍相周旋、連戰連勝、樹立世界有史以來的記錄、由這一點看來、亦自可了然。就是統後國民、亦必克舉平時二倍三倍之能率、這是可以深信不疑的。雖然如此、但是這由精神的方面觀察、誠然是如此、而關於前述農業生產力減退傾向的一般的對策、試再檢討觀之。

原來日本的農業、如前此所說、欲以機械力補人之不足、乃不可能之事。因之、這補給的手段、勢非依有畜農業化、藉畜力之利用、與肥料之增施不可、極為明白。這個肥料政策、遂成了日本農業政策的根幹、而為朝野所共同檢討。故吾人欲知戰時下日本農業生產之動向、對其根本對策的肥料的究明、實為必要。因此之故、竊以先一管肥料界概觀的推移、然後再考究其對策、相信乃是最為得當的方法。

以下當次第進而論之。

(未完)

用大豆粉試做各種麵食成績良好

種麵食成績良好

鑑於國民主要食糧小麥粉之不足、以及由於國民營養的見地、經多方研究之結果、大豆粉實為最適宜的代用品、近滿洲大豆工業株式會社、將大豆用脫脂法抽去油分、製成營養豐富而最理想的脫脂大豆粉、與麵粉混合使用、可以做種麵食、點心、口味較之用麵粉做成的還要受吃(受吃、為本地語即味美可口之意)。

滿洲特產中央會、首就滿人常食之饅頭一種令市內某等飯館從事試製、與小麥粉混合使用結果、均極圓滿、發酵率完全、口味甘芬、較之純麥粉製者、可謂有過之無不及、雖色澤略帶微黃、但此乃無關緊要的問題、故試食者均表示滿意。

嗣又經記者親就各種家庭常食品如油餅、酥餅、鍋餅、餃子、珍珠湯、糖餅、麵條等次第加以試驗、混用率自一〇%至二五%、結果亦甚滿意、尤以酥餅、油煎餅、珍珠湯三種成績為最佳云

(華盛於新東京試食後)

特產情報 本會輯

日本混合飼料之配給問題

本 日

自二月初旬以來發生以對配給會社業務規程第十二條、使之承認保稅爲主之所謂飼料界之自

肅問題、嗣更情形轉變、進展

大概今後日本內地及大連之各工場

爲日本內地混合飼料之各府縣配給比例問題、惟自肅問題自發生後約經一個半月、已見告一段落。不過、這乃是自肅本身告一結束的意味、固不待

依照右主旨實踐時、農林省所企圖之保稅工場自肅政策、總算是辦到了一個段落。

論。自肅的實行、亦可謂爲已趨就緒而其關連諸問題已在其應解決處得到

但其對於一般中間業者、雖無何等形式上的條件、亦當然要認識戰時下

解決。從而所謂自肅之實際、此後當沿其軌道而進、而且是非進不可。即

日本國情、省察諸般情勢、實行自肅自戒之精神、那是毫無疑義的事情。

對保稅工場的自肅條件、要在二成混

關於所謂保稅工場自肅問題、雖如

合飼料之製出、販賣價格七圓一角五分之實行等是也、一方面對大連工場

上述、而由自肅問題更轉變進展至日本內地混合飼料對各府縣別配給比例的問題、却猶未告解決。換言之、關於

側、亦以輸向日本內地主要港卸貨價格須在七圓以下、及對配給原料全部須混入豆餅製造混合飼料等々、根據

這實行諸問題中、在保稅工場側二成製造義務之點以外、對於其方法上、迄未有何等具體的決定。從而各府縣配

給比例問題、猶有待於今後之解決。

總之、關於日本內地混合飼料之配

此問題發生之當時、殊給與業界以

給比例問題、當局本身、穩和消極的

一種突兀之感、以爲此種政策豈非近

方針、既由事實上顯露了出來、則今

乎吹毛求疵？農林當局對此、既經決

後解決、似乎已非俟保稅業者自動的

定其方針、看着好像是以相當決意進

去實行不可。不過無論如何、今後究

備進行、但迄至今日真相呈露、竟是

將發生怎樣變化？仍是極可注目的問

意外的消極的政策。

題。
(本會東京事務所輯)

中 國

中國植物油及其原料子實之輸出

中國植物性油及其原料子 聯運二萬五千歐卡、阿根廷達八千五

實之輸出、成爲蔣政權之外 百歐卡、不過此等諸國之生產量極

貨獲得上最重要物資之一、 少、故供給之大部分、依然須仰中國

這事早爲一般所周知、當中國事變之 之輸出、而中國桐油的最大市場、無

際、其生產及輸出、究爲如何狀況？ 論如何、亦得首推美國、如前年輸出

殊爲極有興味的問題。 美國之中國桐油、占中國桐油輸出總

以下以英帝國經濟委員會之報告爲 額四分之三。可是去年之輸出不強、

中心、略述其狀況如左。 由前年之六十四萬一千「品脫」激減至

◎桐 油 約五十八萬四千「品脫」。香港亦成爲

桐油占中國各種輸出貨品的大宗、 再輸出港而居於重要地位、呈示年々

近來於各輸入國間、紛々盛行研究試 增加之傾向。關於再輸出方面、其大

種、美國的試種面積達四萬歐卡、蘇 部分仍然還是輸往美國、故上面所說

中國對美輸出減少、其實不過輸出路線變化、多一經由香港之周折而已。

(從前直接輸美係經由上海出口現在則變為先輸往香港由香港更對美再輸出)

◎芝 麻

中國芝麻之栽培面積約為三百五十萬歐卡、雖比較印度之栽培面積為少、但生產量則比之印度為多、合中國與印度之生產量計之、約占全世界

芝麻總生產量之九成。中國芝麻生產量一九三六年度達九十六萬二千「品脫」、但對外輸出額較生產額為少其

最大輸出額之一九三五年亦不過占生產額之一五%、由輸出國別觀之、一九三五年美國之輸入額、占中國輸出額六〇%、而一九三六年為三七%、

再就落花生油而言、中國是世界落花生油第三輸出國、而且是以本國所產落花生製油輸出的唯一國家。

(註、「品脫」等於一〇〇磅格爾姆)

一九三七年為九%、接連均呈激減、至去年更低降至五%。日本亦為中國芝麻之一重要輸入國、前年達十三萬五千「品脫」約占一九%、去年降為四萬九千「品脫」約占五五%、其他意大利、荷蘭、亦屬主要輸入國、以前年觀之、則意大利占二四%、而荷蘭占一九%。

日本之芋頭生產費調查

芋頭(在日本以薩摩芋著名其學名又稱甘藷)價格依年度(昭和六年度)起提高、大分縣農會選定該縣農家六戶、實行十三年產芋

本日

頭之生產費及栽培經濟調查結、果發表其調查成績如左。

一、生產費調查

平均每十貫之生產費為一圓二角三分、而每反地之平均收穫為五百零六貫、副收入四四七角一分、直接生產費五十一圓一角八分、間接的生產費八圓八角五分、共計六十四圓三分。即依據此項統計所示、證明每貫非在一角二分三厘以上、則農家即將賠本。又每反生產費之內容、主要為工資三十三圓六角

七分、肥料費八圓三角四分、苗種費二圓八角一分、土地資金利息五圓六角五分。

一、經濟調查

每反平均收入六十二圓三角一分、支出項下肥料費八圓三角四分、苗種費二圓八角一分、雇工薪金二圓六角七分、畜力費一圓八角三分、地租二圓四角、連同其他雜費等共計二十三圓三角九分、收支兩抵外、所得盈餘為三十九圓九角三分、而合家勞働一日所得為一圓六角九分。(本會大阪事務所報)

中國

滿華貿易滙兌遲延及非占領地帶輸出取締

(一) 自去年滿洲製粉聯合會成立以來、某會社新京支店會託上海支店購買麵粉、有得到均衡以前、是拒絕受理的。結果、亦有貨物發出後、兩個月以上纔收到滙票的時候。商人方面露出意向、之受擾、係由新京支店開發滙票、但以為這雖然是國策上不得已的事情、因滙票遲到兩個多月、以致上海支店在該期間內不得不為之墊辦貨款、惟但亦希望今後能稍為緩和和

如此可長期墊辦、上海支店不但就着滙款的危險、而且且長期間的資金硬塞、實為商人最所難耐、而滙票遲到的理由、乃是因為新京支店須靜候新

左的動靜。去年一月以降中國法幣對圓呈示如

一九三八年	銀行買進	銀行賣出
一月	高價 100.314	低價 100.314
二月	高價 100.114	低價 100.114

三	月	高價	103.34	低價	103.34
四	月	高價	99.9	低價	97.5
五	月	高價	100.0	低價	97.5
六	月	高價	103.34	低價	97.5
七	月	高價	103.34	低價	97.5
八	月	高價	103.34	低價	97.5
九	月	高價	103.34	低價	97.5
十	月	高價	103.34	低價	97.5
十一	月	高價	103.34	低價	97.5
十二	月	高價	103.34	低價	97.5
一九三九年		高價	103.34	低價	97.5

(一) 一方由滿洲輸入上海的特產物、每年在大豆三、四萬噸、豆餅約二百五十萬枚、豆油三、四萬噸。大豆是當地消費、作為製造味噌醬油等之原料。豆餅是供給上海附近農村作為肥料使用外、另一部分是向華南方面再輸出。豆油殆完全為當地所消費、本年度上海附近油坊因工場破壞、或因經營者暫存觀望、一時操業停止、

故豆油豆餅全然指望由滿洲輸入、且最近青島落花生油又禁止輸出、因此等種之原因、豫料將輸入滿洲豆油五萬噸豆餅三百萬枚左右、大豆則因生產地方面農村復活、津浦線貨、時有出現者、因之向之希望滿洲方面之供給者、或將意外減少、亦未可知、但自去年十月迄本年三月底止請准滿洲大豆之輸入許可者共達二萬一千四百噸。茲將過去三年由滿洲輸入特產三品之概數列表如次。

大豆(噸) 豆餅(枚) 豆油(噸)
 一九三七年 1,000,000 6,000,000 6,000
 一九三八年 1,000,000 6,000,000 6,000
 一九三九年 1,000,000 6,000,000 6,000
 (豫想) 1,000,000 6,000,000 6,000

向非占領地帶再輸出者、比較的似以一種意外之感。而對於大連工場側、亦減去包米達六百噸。
 △日本內地
 滿洲 包米 一七、三〇〇
 南洋 包米 六四〇〇
 滿洲 包米 五、五〇〇
 滿洲 高粱 六四〇〇
 滿洲 高粱 九、二〇〇
 大連 向 包米 五、七六〇
 滿洲 包米 五、四八〇
 滿洲 高粱 二、三一〇
 滿洲 高粱 五、四九〇
 (但大連向價格保障頭交貨價格)

又配給會社對於發表以上配給之同時並對日本內地保稅工場函知左記各節。
 一、應有以配給原料之二成作為混合飼料而出售之義務。(配合比率包米七五%高粱二〇%豆餅五%)
 二、右二成之混合飼料對於各地方養雞團體配給之其配給價格定為七圓一角五分。
 以上關於配給價格以右二項對於日本內地保稅工場通知之外並對於大連混合工場側亦以左記要旨通知之。
 一、配給原料之全部應以豆餅混入而製造混合飼料出售之。
 但在過去具有製造完全飼料之實績之工場雖可在其範圍內得為完全飼料之製造、但最低限度須製造二成之混合飼料出售之。
 二、向日本內地輸出之混合飼料之輸出價格定為內地主要港(例如橫濱名古屋神戶等)洋面交貨價格七圓以下、但向主要港以外之港之輸出價格雖未經特別規定亦應以上記價格為基準核算之。
 (本會東京事務所報)

關於日本之原料飼料配給
 日本飼料配給會社發表三月份之原料飼料配給如左。
 配給價格、依照農林省飼料價格抑制策及當局嚴厲之措置態度、與二月配給價格同樣、數量比較當初豫定數量減縮、合日本內地及大連計

之包米高粱共約四萬噸、此中向日本內地數量為包米二萬二千八百噸、高粱九千二百噸。
 右比較二月份配給之高粱二萬七千七百十噸約減五千噸、關於此點、對於抱着期待的保稅工場側、似不免給以

本 日

豫定數量減縮、合日本內地及大連計

滿洲特產市況

(四月分)

大連特產市況

四月分之大連特產市況，自大豆及豆油禁止向華中輸出後，不絕過於歐調直至入於本月、或因銀行金融之緊縮強化、或他高價抑制策等說、各品均趨於落潮、而至中旬。然中旬央不斷的有對歐成約之報、稍轉強勢、至下旬、風傳對華中輸出以英鎊本位交易之說、輸出幫買進、於強調裏渡月。

大豆 本品自上月對上海禁止輸出後即瀉於落勢、至本月上旬末、因歐洲復活節放假及豆油之暴落等、本限下落於七圓六角二分。銀行金融緊縮強化及其他抑制高價策愈益徹底說盛傳、現貨大幅下落、小幫拋賣續出、期貨亦跟着暴落、中旬央本限七圓二角五分爲本月中之最低價、但賣

貨有一掃之清勢出現、一方歐洲新規成約不斷成立、輸出幫因準備出口買進、且斯時產地因春耕忙期出廻波退、沿線滯貨漸減、滿華商幫、認爲本品雖爲輸出品、但比之其他物價依然比較的爲低廉、因之人情都趨向買進、繼續瀉於騰勢、於強調裏渡月。交易成績如次。

月限	最高	最低
四月末限	七.六	七.五
五月末限	八.〇	七.五
六月末限	八.四	七.五
七月末限	八.三	七.六
八月末限	八.七	七.四
現貨	八.〇	七.三

成交額	最高	最低
現貨成交額	一九、二三五	二、五五
向日本輸出額	八四、七〇七	二、六〇
比較上年	二一、〇八八	二、七〇
向歐洲輸出額	五三、九三〇	二、五〇
比較上年	二八、七七九	二、五五
向中國輸出額	八、四九六	二、六〇
比較上年	二、〇八七	二、六〇

減退實物稀薄、以致呈示漸騰商狀、上旬末本限二圓六角五分五、五月限二圓六角七分五、均呈上騰。然目下日本內地低物價政策高張、神戶豆餅亦以六圓一角五六分呈示軟調情勢、而油坊則對於低價出售均呈觀望、正在此際臺灣定貨開始、因這方面之準備買、及大豆之油等之回漲、人情上伸、下旬五月限早以二圓七角三分五、繼續強調、由於生產費之上升等、油坊操業依然消極、因之五月限出現二圓七角五分五之本月最高價、旋即渡月。交易成績如次。

月限	最高	最低
四月中限	二.六五	二.五五
四月末限	三.七五	二.六〇
五月中限	二.七五	二.七〇
五月末限	二.七五	二.五〇
六月中限	二.七〇	二.五五
六月末限	二.七〇	二.五五
七月中限	二.六五	二.六〇
八月中限	二.六〇	二.六〇
現貨	二.七五	二.五〇
成交額	三、八〇九	九、六三四

豆油 月初八月限二十圓一角五分爲本月分之高價、但一般人情看落、滿華商拋賣極多、其後終瀉於落潮、中旬央五月限十五圓八角爲本月分之最低價。然原料大豆轉爲騰勢、小幫乘機急買、遂瀉於回漲、直至下旬。一方接報歐洲油脂類好調、外商及日商均對現貨爲準備買、因賣物稀薄、繼續呈示強調、氣勢上伸、遂於漲勢裏渡月。交易成績如次。

月限	最高	最低
四月中限	一.六五	一.六〇
四月末限	一.八〇	一.六五
五月中限	一.七五	一.六〇

六月中限	一六·〇	一六·一〇
七月中限	一五·〇〇	一六·五〇
八月中限	一五·五	一六·〇〇
九月中限	一五·五	一六·五
現貨成交額	一、五六七五箱	一、一〇〇
向日本輸出額	五六〇	一、一二百箱
比較上年	五五〇	五五〇
向歐洲輸出額	一、九〇七	一、九〇七
比較上年	八一八	八一八
向美國輸出額	三三六	三三六
比較上年	三三六	三三六
向中國輸出額	二、五九二	二、五九二
比較上年	二九二	二九二

哈爾濱市場

大豆(定期交易)

自上月因禁止對華出口及金融緊縮等之軟材料而急遽跌落之本品市況、本月初六月限以六圓七角九分開行、三日、輸出額以

價格相當買進、繼之出現高價六圓八角三分、但歐洲呆滯、環境不佳、殊乏發展。五日以來鑑於當局對包米高價之措施致一般憂慮而暴落、因之拋

售者不絕、雖豆餅好調及場外市況亦未能見效而轉為落潮、七日、輸出額驟望形勢、情形更加惡化、低落為六圓五角五分、接續有乘機急買者、市況雖略見小回、但終因材料薄、勉保平穩而入中旬、歐洲市場因處於復活節放假、極形冷落、加以政局不安、一方豆餅低勢、場面不佳、奧地幫賣物壓下為六圓三角一分。其後接歐洲成約之報、輸出額買進、人情好感、十三日、復回歸六圓五角三分、情勢稍之硬朗、但新京幫內盛傳市價大幅引下說、又交易保證金一千圓說等、一經傳播局面忽爾懸轉、十四日、開始下落一角二分、一般狼狽拋售者極多、市況崩落而展開恐怖行市、新卯七月限以七分順轉之六圓四角開盤、十五日、出現六圓一角之低價、本限遂打破六圓關門。

至六圓五角二分、旋以金融緊縮強化之風說一出、拋售者頓呈擁擠、又再急落於六圓二角六分、波瀾漸定後、人情始見蕭落、於輸出額支援之下、暫呈小康之狀。歐洲市場、跟着政局的不安、期待很薄、但月末接有成約之報、輸出額出動買進、市況轉於漸騰步調、高價擱於六圓六角左右、於堅調裏渡月。交易成績如次。

月限	最高	最低	成交額
四月十五日限	六·三	六·一	一、〇〇五
五月十五日限	六·七	五·九	三、三三三
六月十五日限	六·八	六·四	一、六〇三
七月十五日限	六·九	六·〇	九、〇〇一
成交額合計			五、七三二

大豆(場外交易)

月初大連現貨七圓九角一分軟調、本地八站三等貨以五圓八角一分成交。五日、大連現貨落訊、影響所及、奧地賣貨擁擠、八站三等貨五圓七角五分低落。

十二日、奧地手中存貨幫繼續拋售、投機派亦追隨脫手、八站三等貨五圓六角、四月底交貨五圓五角四分、續落。此際、外商幫猛烈買進、市場頗呈活況。十五日、受一般傳說政府將強行價格抑制方針之影響、小幫及投機派狼狽拋售、八站三等貨五圓五角三分—五圓四角、崩落。十八日、因大連現貨急漲消息及南滿輸出額猛進之刺激、輸出額跟蹤買進、八站三等貨五圓五角五分、回漲。二十三日、南滿輸出額之準備買、頗予一般以好感、八站三等貨五圓六角五分、繼續。二十八日、接德國成約之報、投機派買極活潑、八站三等貨五圓七角六分、繼續。於活況裏渡月。又本月分大豆場外交易市內沿線成交額合計一千四百六十七車。

小麥(定期交易)

並無成交

小麥(場外交易)

並無成交

豆餅

本品因禁止向中國輸出及大豆跌落等環境不良、四月限以二圓零五分五厘、現貨以二圓五分開行、旋以日本市場小堅、輸出額買風極

旺、大豆雖落而本品却意外適於堅調、
八日、六月限二圓一角二分、現貨二圓

一角三分五厘、出現新價、一方面因
油坊採算良好、頗呈活況。嗣以日本

軟化之訊、及大豆入於低迷、六月限
二圓七分、現貨二圓六分、均低落。

月半以後、原料轉見騰勢、二十二
日、六月限及現貨均呈示二圓一角七

分之高價、但物價統制案大綱發表、
雖實施期不明、而日本市場公定價

之設定、已為決定的事情、人情極
為不振、頗露頹勢、月末、與大豆逆

行、頓邁於落潮、現貨二圓一角四分
五厘、於鈍狀裡渡月。定期及現貨成

績如次。

月限	高價	低價	成交額
四月末日限	二〇五	二〇五	五車
五月十日限	二一〇	二〇五	八車
五月二十日限	二〇〇	二〇〇	一九車
五月末日限	二一〇	二〇〇	四車
六月十日限	二二〇	二〇〇	一五車
六月二十日限	二二〇	二〇〇	三三車
六月末日限	二二〇	二〇〇	七車
右成交額合計			一四車

現貨 二一〇 二〇五 一八〇車

(本會哈爾濱事務所調)



(四月分)

阪神市場

三月三十日向中國出口
大豆及豆油之實施輸出許
可制、四月一日、接濟滿
洲麻袋配給價格上提(每
袋提高三角)並加以特產金
融之繁縮、發表經濟部談

等、特產輸出統制之強化、遂因之而演
成三月底以來之大豆及豆油之暴落、
阪神豆餅亦因此之故、四月開始早已

呈示六月載六圓零九分的氣勢、一方
面、成爲問題的臨時配合肥料、已漸

次決定自四月十五日起製造、伴隨即
合方面之準備開始、產地落訊、並不

像那樣程度的厲害、八日、六月載六
圓二角九分、回漲。但九日大阪府經

濟更生委員會之表明統制有機質肥料

價格之意志、十日大阪府經濟警察部
之豫告發動暴利取締令、因之引起一

般存方之急於出脫、十一日、六月載
六圓一角八分、急落。

其後十五日特產物暴落(有提高取引
所保證金之說)、五月載六圓一角一分、

六月載六圓一角三分、低落。惟其時
北海道打漁消息據報因魚群遲洩、第

一期漁呈皆無狀態、及橫濱生絲奔騰、
夏肥需要增加等、人情好感、買風再

度高揚、二十日六月載六圓二角五分、
回漲。至月末更因五月載之實彈不足

氣分、五月載噴出六圓三角零、於穩
健裏行市漸次上提而渡月。

(單位圓)

神戶豆餅清算市場

月限	最高	最低
四月限	六三	六一
五月限	六三	六一
六月限	六三	六一
七月限	六三	六一

近入物 六三 六一

五月載	六月載	七月載
六三	六三	六三
六一	六一	六一

(本會大阪事務所調查)

日本米穀及小麥增產目標

據農林省最近計畫、爲期充足
軍民需要、已將綜合增產計畫中
本年度米及小麥、爾等增產目標
決定如次

◎米

生產目標	基準數量	增產數量	合計
六三、四六五、〇〇〇	四、〇〇〇、〇〇〇	六七、四六五、〇〇〇	

◎小

生產目標	基準數量	增產數量	合計
九、五〇〇、〇〇〇	一、五〇〇、〇〇〇	一、〇〇〇、〇〇〇	

◎燕

生產目標	基準數量	增產數量	合計
七九、四六一、〇〇〇	一八、二八九、〇〇〇	二五〇、〇〇〇	

本會 報

滿洲特產中央會

(二、三月分)

(康德六年二月分)

一、會議事項

第三十九次理事會

原定期二月二十四日開會因事延期至三月二十四日開會

二、事業事項

甲、麻袋(五、三八三、六〇〇枚)黃麻(一〇、二五〇件)第三次外國匯兌買入內許

可書奉經濟部金融司長及關東局司政部長核發

乙、呈請治安部大臣關於滿洲特產月報印刷人變更之件

三、調查事項

甲、特產物因輸送壓縮影響之調查

乙、本年度特產物月別輸送豫想調查

丙、關於對第三國大豆輸出增進方法調查

丁、三月分特產物輸送豫想調查

戊、彙集市價調查之國內之部

四、庶務事項

職員新居芳郎依願免職

濱野豐實任爲職員

臨時囑託手塚光盛任爲職員

出 張(細目從略)

五、刊行事項

甲、日、滿文版滿洲特產月報三月號原稿

作成

乙、特產旬報第十九號第二十號第二十一號刊行

丙、特產摘要速報第三輯第四號刊行

六、其他

甲、關於康德五年度事業報告書之件

乙、關於康德五年度收支決算書之件

(康德六年三月分)

一、會議事項

甲、第四次總會

日時 康德六年三月二十五日午後二時

會場 新京日滿軍人會館

附議事項

1 理事監事選任及解任之件

2 關於康德五年度事業報告書之件

3 關於康德五年度收支決算書之件

乙、第三十九次理事會

日時 康德六年三月二十四日午前十時

會場 新京日滿軍人會館

附議事項

1 役員異動之件

2 康德五年度收支決算之件

3 康德五年度會務報告書之件

4 重要特產物檢查所康德五年度收支決算書之件

5 重要特產物檢查所康德五年度收支業務報告書之件

丙、第四次評議員會

日時 康德六年三月二十五日午前十時

會場 新京日滿軍人會館

附議事項

1 理事監事選任及解任之件

2 康德五年度事業報告書之件

康德五年度收支決算書之件

二、事業事項

甲、關於對第三國特產輸出用麻袋特殊配給之件三月二十九日奉到政府通知

乙、關於康德六年度農村自家釀造醬油獎勵事業實施案於三月二十八日函委託國立哈爾濱農事試驗場辦理

丙、爲設置特產物樣品陳列室案業經議事

蒐集樣品大體終了

三、調查事項

甲、市價調查整理

乙、特產物輸出及價格統計製作告竣

丙、フオウア一年報編譯整理告竣

丁、油坊工業調查

戊、四月分特產物輸送豫想調查

四、庶務事項

出 張(細目從略)

甲、日、滿文版滿洲特產月報二月號分別納本發送完了

乙、特產摘要一月號發行

丙、特產旬報第二十一號第二十二號發行

五、刊行事項

甲、日、滿文版滿洲特產月報二月號分別納本發送完了

乙、特產摘要一月號發行

丙、特產旬報第二十一號第二十二號發行

二、調查事項

甲、關於市價調查之調查

乙、關於麻袋組合事務

丙、大連特產市況

丁、特產關係海外市況調查

戊、關於二月分港頭特產物輸送豫想調查

己、意大利向特產物貨樣蒐集之件

三、業務事項

二月二十三日午前十一時於本會洽商關於徵收配給飼料檢查費之件、出席者飼料組合、檢查所員、關特中係員計四名

(康德六年三月分)

一、庶務事項

甲、三月二十四日飯塚主任因公與本部接洽出張新京三月二十八日歸連

乙、三月二十五日筒井職員因設立事務所之件出張北鮮三月三十一日歸連

丙、三月二十九日永井職員因公出張新京本部四月一日歸連

二、調查事項

甲、一月分大連特產市況及海運市況調查

乙、二月分大連特產市況及海運市況調查

丙、三月分港頭特產物輸送豫想調查

三、業務事項

甲、三月二十日收到康年製油株式會社標本用大豆餅三袋(小袋)

乙、三月二十二日收到三井物產株式會社大連支店標本用粉條子一束

丙、三月二十三日收到豐年製油株式會社標本用麥拉連油十五罐

丁、三月二十五日收到三益商事株式會社大連支店雞飼料樣品八袋

關東州特產中央會

(康德六年二月分)

一、庶務事項

甲、關於本部、支部往復電文中略語使用之件與電會社接洽辦理竣事

乙、本會各電報略語規定如左

日文 タイレン、トクテウ

英文 Yokuchun Dairen

A. 大連·滿洲各地交易所現物及期物行市

I. 特產現物月別公定行市

1. 大連取引所

(康德6年2月一同6年3月)

月別	品別		大豆		豆餅	豆油	高粱
	高低	別	1等	3等			
二月	最 最 成 交	高 低 額	7,460	7,310	2,630	16,309	—
			7,130	6,990	2,455	15,350	—
			12,602	176	572	1,055	—
三月	最 最 成 交	高 低 額	8,200	7,952	2,620	20,700	—
			7,410	7,310	2,550	16,500	—
			21,731	241	625	1,363	—

(備考) 單位—大豆 豆油, 高粱100斤, 豆餅1片 呼值金票, 買賣單位—大豆, 高粱1車(正貨49,000斤)豆餅1,000枚 豆油一箱, 一箱之斤量56斤?, 成交額之單位—大豆, 高粱1車, 豆餅1,000枚 豆油1箱 (大連取引所調査)

2. 新京取引所

(康德6年2月一同6年3月)

月別	品別		大豆		普通大豆	高粱	米高粱
	高低	別	混保1等	大豆3等			
三月	最 最 成 交	高 低 額	7,030	—	—	—	—
			5,490	—	—	—	—
			36	—	—	—	—
四月	最 最 成 交	高 低 額	—	—	—	—	—
			—	—	—	—	—
			—	—	—	—	—

(備考) 單位—呼值滿洲幣1石之價格(一石之斤量—大豆, 高粱, 大麥, 大麥, 米高粱355斤, 粟, 小豆, 吉豆400斤, 包米350斤) 十月以後100斤建, 交易及成交額之單位1車 (新京取引所調査)

II. 特產期物月別公定行市

1. 大連取引所

(康德6年2月一同6年3月)

大豆 高粱

月別	高低	限月	大豆							高粱						
			2月末日限	3月末日限	4月末日限	5月末日限	6月末日限	7月末日限	2月末日限	3月末日限	4月末日限	5月末日限	6月末日限	7月末日限		
二月	最 最 成 交	高 低 額	7,430	7,510	7,570	7,630	7,700	—	5,440	5,570	5,670	5,730	5,810	—		
			7,120	7,160	7,210	7,270	7,330	—	5,150	5,210	5,370	5,410	5,470	—		
			1,165	1,809	3,320	3,739	2,110	—	357	540	955	1,179	884	—		
三月	最 最 成 交	高 低 額	—	8,040	8,120	8,190	8,280	8,310	—	6,150	6,290	6,430	6,550	6,650		
			—	7,370	7,430	7,490	7,540	7,590	—	5,420	5,530	5,930	5,720	5,770		
			—	1,736	2,788	4,546	5,819	3,961	—	1,111	1,914	2,804	2,133	1,540		

豆餅

月日	高低	限月	2月			3月			4月			5月			6月			7月			8月			
			十日限	四日限	末日限	十日限	四日限	末日限	十日限	四日限	末日限	十日限	四日限	末日限	十日限	四日限	末日限	十日限	四日限	末日限	十日限	四日限	末日限	
二月	最 最 成 交	高 低 額	2,640	2,620	2,635	2,645	2,645	2,655	2,650	2,640	2,680	2,485	—	—	—	—	—	—	—	—	—	—	—	—
			2,455	2,450	2,460	2,485	2,470	2,465	2,485	2,495	2,495	2,495	2,485	—	—	—	—	—	—	—	—	—	—	—
			153	46	135	55	355	323	709	309	308	308	1	—	—	—	—	—	—	—	—	—	—	—
三月	最 最 成 交	高 低 額	—	—	2,600	2,510	2,650	2,635	2,640	2,640	2,650	2,645	2,655	2,640	—	—	—	—	—	—	—	—	—	
			—	—	2,550	2,550	2,550	2,560	2,565	2,555	2,560	2,575	2,600	2,600	2,640	—	—	—	—	—	—	—	—	
			—	—	306	78	559	233	614	271	1,535	104	162	1	—	—	—	—	—	—	—	—	—	

備考 (成交額單位千枚)

豆 油

月別	限月	2 月			3 月			4 月			5 月			6 月			7 月			8 月		
		十日	十四日	末日	十日	十四日	末日	十日	十四日	末日	十日	十四日	末日	十日	十四日	末日	十日	十四日	末日	十日	十四日	
二 月	最 最 高 低 成 交 額	16,350	16,400	16,400	16,350	16,100	16,400	—	16,550	—	16,750	16,450	—	—	—	—	—	—	—	—	—	—
		15,400	15,600	15,600	15,450	15,600	15,550	—	15,650	—	15,750	16,450	—	—	—	—	—	—	—	—	—	—
三 月	最 最 高 低 成 交 額	—	—	—	18,000	18,850	20,700	20,850	20,800	—	20,900	21,000	—	—	—	—	—	—	—	—	21,200	—
		—	—	—	16,450	16,900	16,700	19,400	16,550	—	16,650	16,800	—	—	—	—	—	—	—	—	19,200	—
四 月	最 最 高 低 成 交 額	—	—	—	530	55	2,720	20	5,200	—	4,340	2,455	—	—	—	—	—	—	—	—	695	
		—	—	—	—	—	—	—	—	—	—	—	—	—	—	—	—	—	—	—	—	

(備考) 買賣單位一大豆, 豆餅, 高粱一車 豆油500函 呼值對100斤之金銀價格, 成交額之單位一大豆, 高粱1車 豆餅1,000枚, 豆油100函 (大連取引所調査)

2. 新 京 取 引 所 (康德6年3月—同6年4月)

混 保 大 豆 高 梁

月別	高 低	混 保 大 豆							高 梁						
		二月	三月	四月	五月	六月	七月	二月	三月	四月	五月	六月	七月		
三 月	最 最 高 低 成 交 額	—	7,225	7,300	7,380	—	—	—	4,910	5,505	5,610	4,890	—		
		—	6,535	6,590	7,265	—	—	—	4,790	4,660	4,700	4,890	—		
四 月	最 最 高 低 成 交 額	—	4,642	7,280	102	—	—	—	53	861	1,170	2	—		
		—	—	7,105	7,180	7,005	—	—	—	5,335	5,430	5,300	—		
五 月	最 最 高 低 成 交 額	—	—	6,545	6,565	6,920	—	—	—	4,765	4,885	5,300	—		
		—	—	11,445	4,031	10	—	—	—	330	3,429	28	—		

(備考) 買賣單位一車(正貨49,000斤) 呼值對100斤之國幣價格 (新京取引所調査)

3. 哈 爾 濱 交 易 所 (康德6年3月—同6年4月)

普 通 大 豆 小 麥

月別	高 低	普 通 大 豆							小 麥				
		三月	四月	五月	六月	七月	十月	十一月	十二月	一月	二月		
三 月	最 最 高 低 成 交 額	6,370	6,850	6,890	6,970	—	—	—	—	—	—	—	—
		6,020	6,090	6,140	6,460	—	—	—	—	—	—	—	—
四 月	最 最 高 低 成 交 額	1,678	6,022	9,151	10,136	—	—	—	—	—	—	—	—
		—	6,730	6,770	6,830	6,580	—	—	—	—	—	—	—
五 月	最 最 高 低 成 交 額	—	6,170	5,990	6,040	6,100	—	—	—	—	—	—	—
		—	1,465	3,323	16,803	9,081	—	—	—	—	—	—	—

(備考) 買賣單位1車(30廳) 呼值對60斤之國幣價格 本表一成交價之高低 (哈爾濱交易所調査)

豆 粕

月別	限月	3 月			4 月			5 月			6 月			7 月		
		十日	二十日	末日	十日	二十日	末日	十日	二十日	末日	十日	二十日	末日	十日	二十日	末日
三 月	最 最 高 低 成 交 額	—	2,046	2,000	2,000	2,040	2,045	2,085	2,030	—	—	—	—	—	—	—
		—	2,007	2,000	2,000	2,013	2,021	2,032	2,030	—	—	—	—	—	—	—
四 月	最 最 高 低 成 交 額	—	17	2	7	23	22	28	5	—	—	—	—	—	—	—
		—	—	—	—	—	2,055	2,160	2,090	2,170	2,120	2,120	2,164	—	—	—
五 月	最 最 高 低 成 交 額	—	—	—	—	—	2,055	2,075	2,084	2,080	2,070	2,074	2,070	—	—	—
		—	—	—	—	—	5	8	19	47	15	23	7	—	—	—

(哈爾濱交易所調査)

4. 滿 洲 特 產 物 大 連 港 搬 出 運 費 (康德6年4月中)

輸 向 地	品 名	單 位	四 月		
			上 旬	中 旬	下 旬
阪 濱 伊 勢 神 戶 瀨 岡 新 臺	豆 餅 餅 餅	每 100 斤	37	40	40
		”	42	45	45
		”	45	48	43
		”	48	46	56
歐 洲 (各 普 通 港)	大 豆	每 1 噸	志	志	志
		(2240磅)	23.6	24.1	25.1
”	撒 裝 豆 油	同 上	55.1	55.1	55.1

註 豆餅定期船運費歐洲向單位志(先令)日本向單位金銀錢(分) (大連汽船調査)

B. 於海外滿洲特產物市場

(康德6年4月中)

1. 阪神市場豆餅行市

2. 倫敦市場大豆·大豆油行市

月限	4月			5月			6月			7月			8月			大豆		豆油	
	最低	最高	成交額	最高	最低	成交額	最高	最低	成交額	最高	最低	成交額	最高	最低	成交額	近	遠		
1	6.15	6.10	18,000	6.11	6.11	18,000	6.10	6.10	28,000	6.22	6.22	27,000	6.22	6.22	27,000	8.15.0	8.16.5	18.5	
2	—	—	—	6.11	6.11	12,000	—	—	28,000	—	—	—	—	—	—	8.16.3	—	18.6	
3	—	—	—	6.15	6.15	42,000	8.17	6.16	71,000	—	—	—	—	—	—	8.15.0	—	18.6	
4	—	—	7,000	6.17	6.17	24,000	6.20	1.19	47,000	6.22	6.22	27,000	6.22	6.22	27,000	—	—	18.8	
5	—	—	8,000	6.15	6.15	42,000	8.17	6.16	71,000	—	—	—	—	—	—	—	—	—	
6	—	—	9,000	6.17	6.17	24,000	6.20	1.19	47,000	6.22	6.22	27,000	6.22	6.22	27,000	—	—	—	
7	—	—	10,000	6.25	6.25	44,000	6.26	6.21	143,000	6.28	6.25	14,000	6.25	6.25	14,000	—	—	—	
8	—	—	7,000	6.29	6.27	9,000	6.29	6.28	70,000	6.31	6.31	24,000	6.31	6.31	24,000	—	—	—	
9	—	—	3,000	6.28	6.28	48,000	6.29	6.27	110,000	6.29	6.29	37,000	6.29	6.29	37,000	—	—	—	
10	—	—	4,000	6.19	6.18	61,000	6.21	6.19	75,000	6.21	6.21	5,000	6.21	6.21	5,000	8.13.9	—	18.6	
11	—	—	—	6.20	6.16	48,000	6.21	6.19	65,000	—	—	9,000	—	—	9,000	8.12.6	—	18.3	
12	—	—	—	6.20	6.18	87,000	6.21	6.19	55,000	—	—	5,000	—	—	5,000	8.12.6	—	17.9	
13	—	—	—	6.19	6.19	10,000	6.22	6.21	46,000	—	—	2,000	—	—	2,000	8.10.0	—	17.9	
14	—	—	—	6.11	6.11	5,000	6.15	6.13	74,000	6.15	6.15	6,000	6.15	6.15	6,000	8.10.0	—	17.9	
15	—	—	—	6.14	6.14	3,500	6.19	6.18	17,000	6.19	6.19	30,000	6.19	6.19	30,000	8.10.0	—	17.3	
16	—	—	—	6.19	6.19	20,000	6.20	6.20	20,000	6.22	6.21	17,000	6.22	6.21	17,000	8.11.3	—	17.3	
17	6.19	6.19	6,000	6.21	6.17	58,000	6.23	6.18	52,000	6.25	6.25	18,000	6.25	6.25	18,000	8.11.3	—	17.3	
18	—	—	—	6.21	6.21	23,000	6.25	6.22	24,000	6.25	6.25	24,000	6.25	6.25	24,000	8.8.9	—	17.3	
19	—	—	—	6.26	6.26	83,000	6.26	6.25	84,000	6.30	6.30	25,000	6.30	6.30	25,000	8.8.9	—	17.3	
20	—	—	—	6.31	6.31	34,000	6.29	6.28	44,000	6.30	6.30	19,000	6.30	6.30	19,000	8.8.9	—	17.3	
21	—	—	—	6.33	6.315	73,000	6.30	6.30	56,000	6.27	6.27	20,000	6.27	6.27	20,000	8.8.9	—	17.6	
22	—	—	—	6.31	6.31	8,000	6.27	6.27	39,000	6.27	6.27	10,000	6.27	6.27	10,000	8.8.9	—	17.6	
23	—	—	—	6.31	6.31	18,000	6.27	6.27	44,000	6.27	6.27	10,000	6.27	6.27	10,000	8.10.0	—	17.6	
24	—	—	—	6.28	6.27	23,000	6.27	6.27	11,000	6.27	6.27	10,000	6.27	6.27	10,000	8.10.0	—	17.6	
25	—	—	—	6.31	6.31	8,000	6.27	6.27	39,000	6.27	6.27	10,000	6.27	6.27	10,000	8.10.0	—	17.6	
26	—	—	—	6.31	6.31	18,000	6.27	6.27	44,000	6.27	6.27	10,000	6.27	6.27	10,000	8.10.0	—	17.6	
27	—	—	—	6.31	6.31	23,000	6.27	6.27	11,000	6.27	6.27	10,000	6.27	6.27	10,000	8.10.0	—	17.6	
28	—	—	—	6.31	6.31	8,000	6.27	6.27	39,000	6.27	6.27	10,000	6.27	6.27	10,000	8.10.0	—	17.6	
29	—	—	—	6.31	6.31	18,000	6.27	6.27	44,000	6.27	6.27	10,000	6.27	6.27	10,000	8.10.0	—	17.6	
30	—	—	—	6.31	6.31	23,000	6.27	6.27	11,000	6.27	6.27	10,000	6.27	6.27	10,000	8.10.0	—	17.6	
31	—	—	—	6.31	6.31	8,000	6.27	6.27	39,000	6.27	6.27	10,000	6.27	6.27	10,000	8.10.0	—	17.6	
合計	6.19	6.10	73,000	6.33	6.11	734,500	6.30	6.10	1,203,000	6.31	6.15	302,000	—	—	—	—	—	—	—

(備考) 買單位100枚 呼價對100斤之金票價格 (本會大阪駐在員調查)

(備考) 大豆單位應之價豆油112度之價(東洋貨裝於船上的價格)

○. 滿洲特產物輸出統計
1. 大連・營口・安東・圖們・北鮮三港特產物輸出數量

1. 大豆

2. 豆餅

(康德6年1月及前年同期輸出數量)

出口港		輸向地	日	本	中	國	第三國	合計	日	本	中	國	第三國	合計
四	月	大營安雄濱羅圖山合	連口東基津津們關計	本年	81,861	10,837	72,068	164,766	88,673	29,889	1,230	119,772		
				前年	1,001	236	—	1,237	2,312	1,260	3,572			
中	月	大營安雄濱羅圖山合	連口東基津津們關計	本年	1,213	—	—	1,213	1,128	3,690	—	4,818		
				前年	5,594	—	—	5,594	3,355	—	3,355			
十	月	大營安雄濱羅圖山合	連口東基津津們關計	本年	6,852	—	27,012	33,864	6,952	—	—	8,952		
				前年	6,292	—	—	6,292	8,282	—	—	8,282		
以	降	年	大營安雄濱羅圖山合	連口東基津津們關計	本年	9,403	20,476	99,080	223,160	110,702	353	147,104		
					前年	64,089	6,403	36,177	106,669	71,468	169	72,338		
計	年	海	大營安雄濱羅圖山合	連口東基津津們關計	本年	838	533	18	1,590	5,343	—	5,343		
					前年	653	—	—	671	7,972	—	7,972		
計	年	海	大營安雄濱羅圖山合	連口東基津津們關計	本年	1,389	—	—	1,389	365	—	365		
					前年	8,337	—	—	8,337	9,263	—	9,263		
計	年	海	大營安雄濱羅圖山合	連口東基津津們關計	本年	12,632	—	70,987	83,619	1,521	—	1,521		
					前年	2,269	—	—	2,269	47	—	47		
計	年	海	大營安雄濱羅圖山合	連口東基津津們關計	本年	90,207	11,625	107,715	209,547	95,979	1,180	97,860		
					前年	495,324	64,392	434,289	994,005	488,201	55,175	10,818	553,994	
計	年	海	大營安雄濱羅圖山合	連口東基津津們關計	本年	6,487	3,949	—	10,436	10,447	1,742	12,189		
					前年	13,261	75	—	13,336	14,644	5,100	19,744		
計	年	海	大營安雄濱羅圖山合	連口東基津津們關計	本年	86,609	—	—	96,609	28	—	28		
					前年	48,199	—	—	48,199	26,929	—	26,929		
計	年	海	大營安雄濱羅圖山合	連口東基津津們關計	本年	38,027	—	326,130	364,157	39,956	—	39,956		
					前年	8,893	—	—	8,893	15,684	—	15,684		
計	年	海	大營安雄濱羅圖山合	連口東基津津們關計	本年	—	35,604	—	35,604	—	2,003	2,003		
					前年	459,192	18,237	553,950	1,031,379	439,455	1,739	495,327		
計	年	海	大營安雄濱羅圖山合	連口東基津津們關計	本年	7,442	219	533	8,194	24,219	—	24,219		
					前年	7,378	—	18	7,396	17,229	—	17,229		
計	年	海	大營安雄濱羅圖山合	連口東基津津們關計	本年	18,258	—	—	18,258	3,635	—	3,635		
					前年	42,875	—	—	42,875	40,155	—	40,155		
計	年	海	大營安雄濱羅圖山合	連口東基津津們關計	本年	58,319	—	272,193	328,512	13,288	—	13,288		
					前年	33,882	—	—	33,882	870	—	870		
計	年	海	大營安雄濱羅圖山合	連口東基津津們關計	本年	—	14,508	—	14,508	87	1,413	1,502		
					前年	624,846	82,964	835,023	1,492,833	538,940	3,152	54,163	596,255	

(備考) 單位一噸 自圖們向朝鮮輸出者為海關各本分關及分卡之合計 大連為黑豆、青豆、白豆、黃豆等之合計 根據滿洲國外國貿易統計

豆 油

出口港		輸向地	日 本	中 國	第 三 國	合 計
四 月 中	本 年	大營安圖合	553	3,428	1,810	5,791
		連口東門計	—	—	—	—
	前 年	大營安圖合	12	2,882	4,758	7,652
		連口東門計	—	1	—	1
十 月 以 降 計	本 年	大營安圖山海	1,171	30,780	9,061	41,012
		連口東門關計	—	4	—	4
	前 年	大營安圖山海	26	—	—	26
		連口東門關計	1,197	30,784	9,061	41,042
前 年	本 年	大營安圖山海	279	6,543	42,895	49,717
		連口東門關計	—	—	—	—
	前 年	大營安圖山海	54	1	—	55
		連口東門關計	2	—	—	2
			335	6,544	42,895	49,774

備考 單位噸

D. 三品出廻・在庫・豆餅生產額

1. 大豆・豆餅・豆油出廻數量 康德6年4月中及前年同期

到 着 地	品 名	大 豆		豆 餅		豆 油		
		4 月 中	10月以降計	4 月 中	10月以降計	4 月 中	10月以降計	
本 年	大營安哈爾三合	連口東港濱計	238,647	1,553,007	23,203	142,127	478	328,021
		大營安哈爾三合	4,562	10,812	1,937	7,229	—	—
		連口東港濱計	2,691	29,097	102	102	—	8,948
		大營安哈爾三合	1,078	35,174	18	154	44	106
		連口東港濱計	51,950	256,592	7,645	23,584	—	—
		大營安哈爾三合	297,935	1,884,682	32,905	173,196	522	387,075
前 年	大營安哈爾三合	連口東港濱計	209,278	1,754,877	84,180	496,428	3,349	32,539
		大營安哈爾三合	3,380	18,043	2,087	15,790	—	—
		連口東港濱計	3,164	33,216	792	5,082	—	—
		大營安哈爾三合	7,512	71,165	182	777	63	511
		連口東港濱計	97,960	417,951	8,755	63,481	—	—
		大營安哈爾三合	321,294	2,295,252	95,976	581,558	2,412	32,870

備考 單位噸

2. 大豆・豆餅・豆油在庫高

康德6年4月末現在

地 方 別	本 年			前 年			
	大 豆	豆 餅	豆 油	大 豆	豆 餅	豆 油	
大營安北滿各驛松花江北合	連口東港濱計	126,222	44,978	3,509	284,116	122,906	4,128
	大營安北滿各驛松花江北合	3,024	426	2,160	—	—	—
	連口東港濱計	3,588	1,454	1,139	4,376	213	619
	大營安北滿各驛松花江北合	411,720	11,447	1,840	367,635	9,599	2,110
	連口東港濱計	65,883	7,758	—	55,121	8,634	—
	大營安北滿各驛松花江北合	610,437	68,063	8,748	711,248	141,352	6,857

備考 單位噸

3. 豆 餅 生 產 額

康德6年4月中及前年同期

產 地 名	本 年		前 年		
	4 月 中	10月以降計	3 月 中	10月以降計	
大營安哈爾三合	連口東港濱計	1,850,000	11,799,000	2,046,800	13,424,800
	大營安哈爾三合	73,048	265,952	28,989	352,958
	連口東港濱計	147,387	757,332	67,261	549,742
	大營安哈爾三合	440,566	3,673,019	414,271	3,429,707
	連口東港濱計	2,511,001	16,495,303	2,557,321	17,757,207

備考 單位枚

哈爾濱之生產額中係以粉餅換算即餅

營口之小型豆餅每重17.5斤換算為大型豆餅46.5斤

E. 重要特產物檢查成績

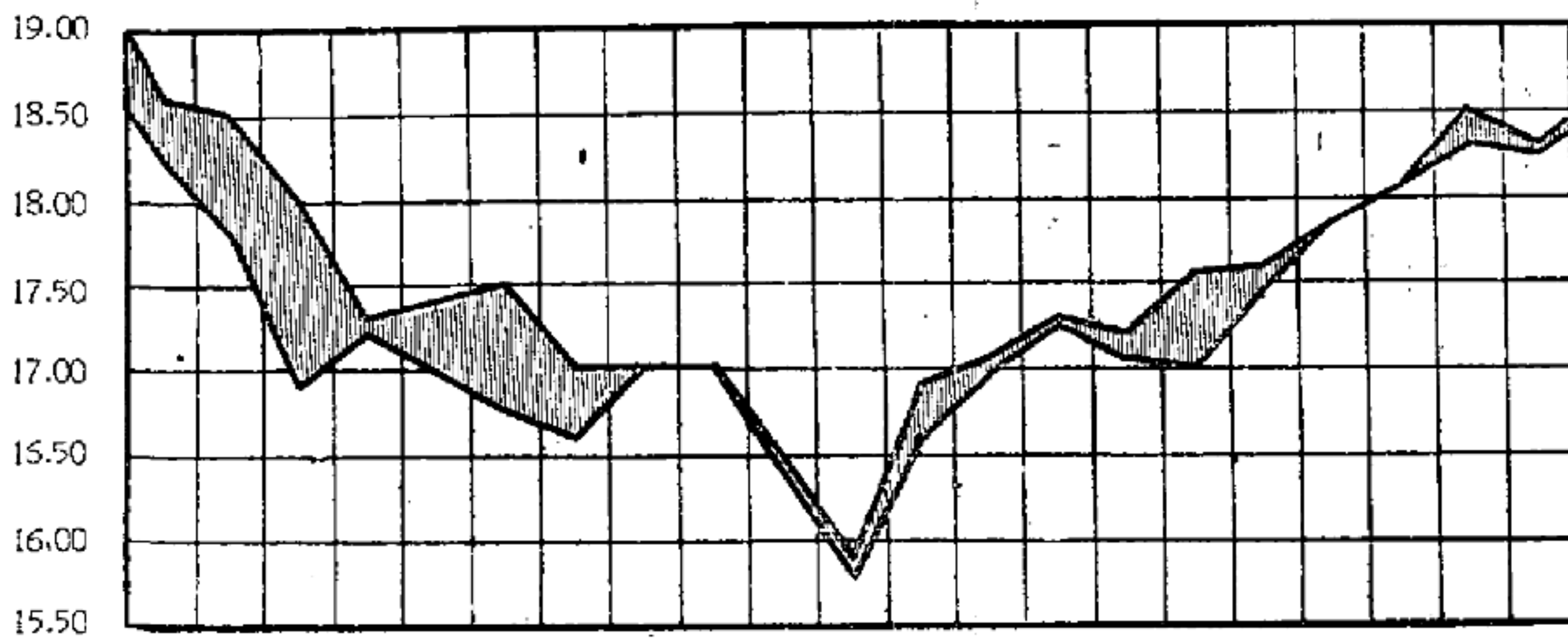
(康 德 六 年 四 月 中)

支 所 目	合 計	營 口	安 東	奉 天	錦 州	吉 林	牡 丹 江	哈 爾 濱	齊 齊 哈 爾	關 東 州	龍 井	
											麻 袋	叭
黃 大 豆	計	本月計 7,370	—	—	818	59	1,335	161	3,354	2,205	—	—
	合 格	本累計 48,516	—	5	5,002	328	11,512	3,443	18,765	9,481	3	—
	不 合 格	本累計 43,954	—	4	4,430	244	10,387	3,082	16,054	6,753	1	—
	名 票 不 備	本月計 1,921	—	—	143	22	315	51	769	631	—	—
	名 票 不 備	本累計 7,439	—	1	565	84	1,097	347	2,657	2,688	2	—
白 眉 大 豆	計	本月計 130	—	—	190	—	—	—	—	—	5	—
	合 格	本累計 1,038	—	—	1,036	2	—	—	—	—	112	—
	不 合 格	本累計 154	—	—	154	—	—	—	—	—	5	—
	名 票 不 備	本月計 79	—	—	790	—	—	—	—	—	112	—
	名 票 不 備	本累計 34	—	—	34	—	—	—	—	—	—	—
改 良 大 豆	計	本月計 —	—	—	—	—	—	—	—	—	—	—
	合 格	本累計 —	—	—	—	—	—	—	—	—	2	—
	不 合 格	本累計 —	—	—	—	—	—	—	—	—	2	—
	名 票 不 備	本月計 —	—	—	—	—	—	—	—	—	—	—
	名 票 不 備	本累計 —	—	—	—	—	—	—	—	—	—	—
豆 餅	計	本月計 95	46	31	318	20	81	6	423	30	1,874	—
	合 格	本累計 4,871	64	253	1,579	101	402	31	2,185	256	8,222	—
	不 合 格	本累計 864	46	31	290	16	42	6	421	12	1,852	—
	名 票 不 備	本月計 4,374	64	251	1,430	87	200	31	2,169	142	8,122	—
	名 票 不 備	本累計 91	—	—	28	4	39	—	2	18	22	—
大 豆 油	計	本月計 —	—	—	—	—	—	—	—	—	187	—
	合 格	本累計 —	—	—	—	—	—	—	—	—	748	—
	不 合 格	本累計 —	—	—	—	—	—	—	—	—	186	—
	名 票 不 備	本月計 —	—	—	—	—	—	—	—	—	727	—
	名 票 不 備	本累計 —	—	—	—	—	—	—	—	—	1	—
問 島 大 豆	計	本月計 —	—	—	—	—	—	—	—	—	—	15,579
	合 格	本累計 —	—	—	—	—	—	—	—	—	—	307,380
	不 合 格	本累計 —	—	—	—	—	—	—	—	—	—	15,227
	名 票 不 備	本月計 —	—	—	—	—	—	—	—	—	—	302,100
	名 票 不 備	本累計 —	—	—	—	—	—	—	—	—	—	352

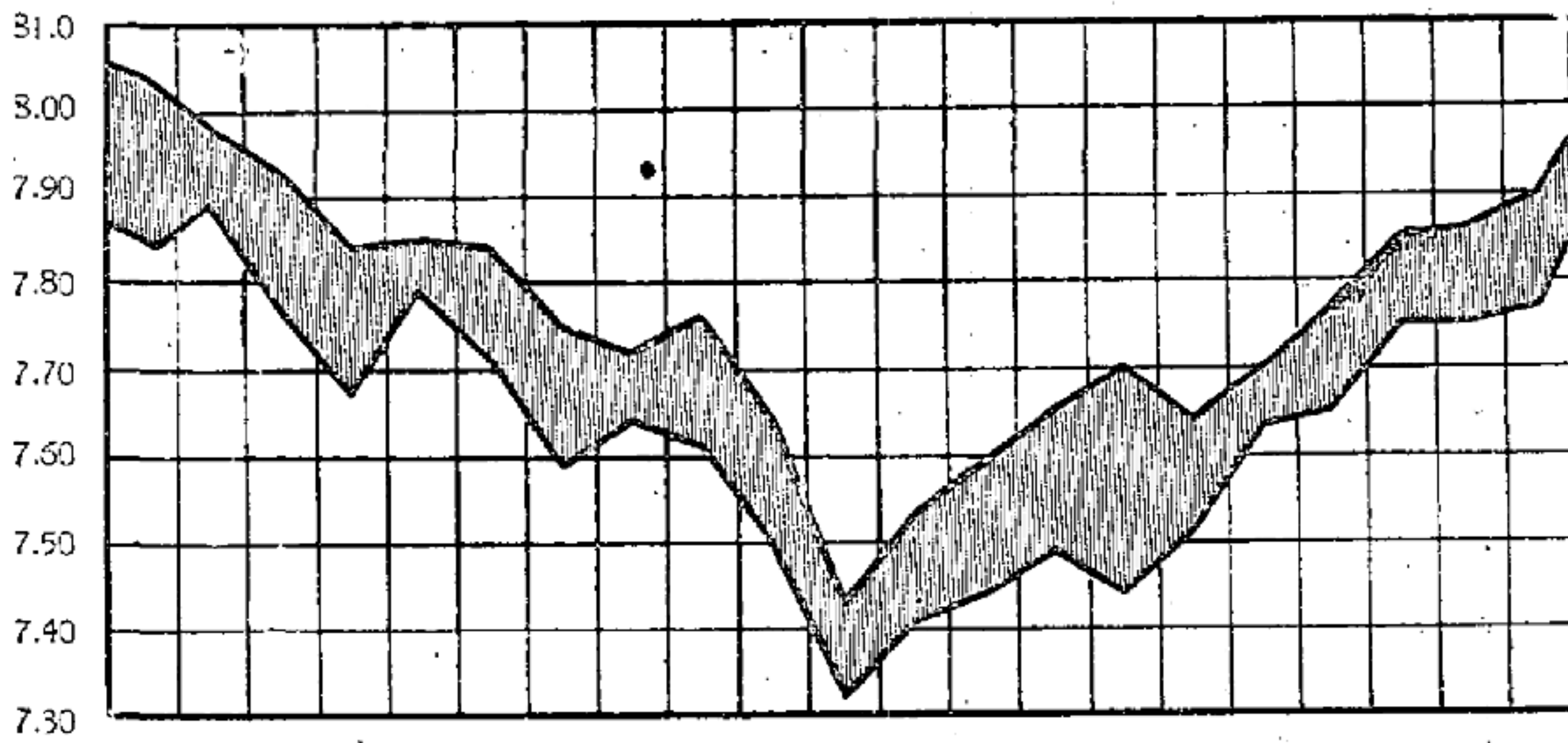
備考 關東州之部限據關東州輸出特產物檢查所檢查月報又本月以降合計關東州除外 叭為草包裝者

康德6年4月中大連三品現物行市高低表

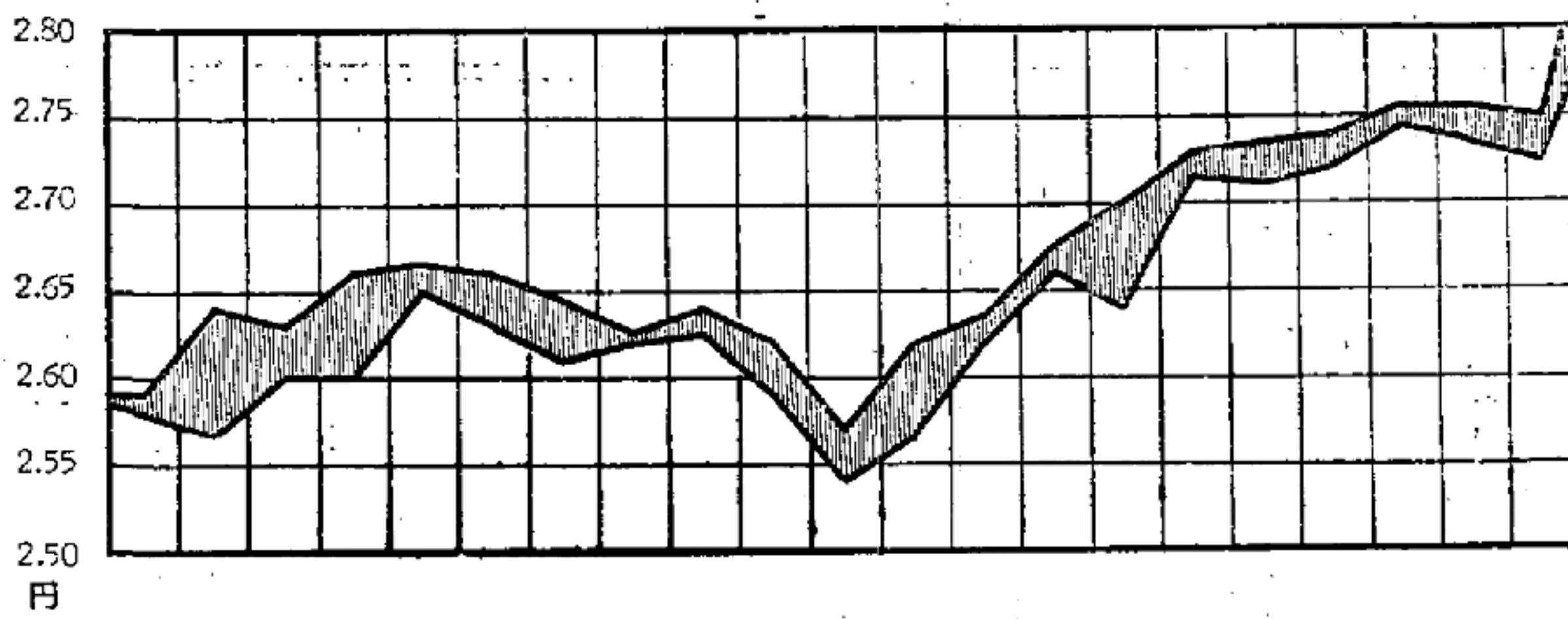
豆 油



大 豆



豆 餅



日別 1 4 5 7 8 10 11 12 13 14 15 17 18 19 20 21 22 24 26 27 28

備考 1. 上線係最高. 下線係最低 2. 依據滿洲重要物產組合月報

關機會央中  產特洲滿 社法 團人

關機係關會本

社法團滿洲特產中央會
(新京興仁大路)

重要特產物検査所
(滿洲特產中央會内)

大連支部
(大連市山縣通東拓ビル)

財團關東州特產中央會
(大連市山縣通東拓ビル)

(大連市山縣通東拓ビル)

輸出重要特產物検査所(關東州特產中央會内)

事務所

囑託駐在地

奉天	營口	安東	錦州	吉林	牡丹江	齊齊哈爾	哈爾濱	東 京	大 阪	北 鮮	上 海	漢 堡	香 港	倫 敦	紐 育	桑 港	孟 買	羅 馬	阿 根 廷	克 布 丹	
支 所	支 所	支 所	支 所	支 所	支 所	支 所	支 所	支 所	支 所	支 所	支 所	支 所	支 所	支 所	支 所	支 所	支 所	支 所	支 所	支 所	支 所
(奉天鐵道局内)	(營口驛構内)	(錦州鐵道局内)	(安東驛構内)	(吉林鐵道局内)	(牡丹江鐵道局内)	(哈爾濱鐵道局内)	(齊齊哈爾鐵道局内)	(哈爾濱地段街商工ビル)	(東京市赤坂區葵町滿鐵ビル)	(大阪市東區塚筋安土町滿鐵大阪事務所)	(經津滿鐵北鮮鐵道事務所)	(上海漢口路第二四號滿鐵上海事務所)	Niederassung Hamburg Asterdam, 39. Hamburg,	No.16 Macdonnell Road, Hong Kong Room No.4004-6 Lincoln Building 60	% Mitsui Bussan Kaisha, Royalmail House 10-19 Leaden Hall St., London, England.	East 24nd Street, New York, U. S. A. c/o Messrs. Balfour, Guthrie & Co. Ltd; 351 California Street, San Francisco, Calif., U. S. A.	Mitsui Bussan Kaisha, Ltd, Kiash Mahal 192 Hornby Road, Fort, Bombay. British India,	110 Via Panama, Roma, Italy.	Florida 229, Buenos Aires, Argentina.	% Combined Agencies (Pty) Ltd, Monarch House, 5660, Lang Street, Cape Town, Union of South Africa	

份數	定價	郵稅
一箇月分	一角五分	五厘
六箇月分	九角	郵稅在內
一箇年分	一元八角	郵稅在內

△誌價概先惠寄爲要
△訂購六月分以上者免收特別號加金
△郵票代用另收一成增金

昭和十四年六月十日印刷納本
昭和十四年六月十五日發行
新京中央通二一滿蒙ホテル

發行人 小林 五郎
編輯人 土井 俊一
印刷人 和木 本久
新京中央通四四番地
印刷所 滿洲新聞社印刷所

發行所 滿洲特產中央會
振替 新京二二四一番
電話 代表番號
照務係 二二四七
檢査科 二二四七
電話 和文シンキョウトクサン
歐文 Tokusan HsinKing

重要特產物検査所

昭和十四年六月十五日第三種郵便物認可
印刷納本
發行(每月一回十五日發行)
滿洲特產月報