



ศาสนสมเด็จ

ลายพระหัตถ์ของ

สมเด็จพระเจ้าฟ้า กรมพระยานริศรานุวัดติวงศ์

และ

สมเด็จพระยาดำรงราชานุภาพ

พิมพ์ในงาน พระราชทานเพลิงศพ

คุณหญิงประชุม มนตรีสุริยวงศ์ จ.จ.

ณ เมรุวัดประยูรวงศาวาส

วันที่ ๒๒ มิถุนายน พุทธศักราช ๒๔๕๖



คุณหญิงมนตรีสุริยวงศ์ (ประชุม บุณนาค) จ.จ.

ชาติะ -	๑๓	กันยายน	๒๕๑๓
มรณะ -	๑๔	ธันวาคม	๒๕๔๓

ห้อง
ด.ม.จ. สกั



คำนำ

นายลิขิตสารสนอง มาแจ้งความ ณ หอสมุดแห่งชาติ
กรมศิลปากรว่า ในงานพระราชทานเพลิงศพคุณหญิงประทุม—
มนตรีศรีวิวงศ์ ซึ่งกำหนดในวันที่ ๒๒ มิถุนายน ๒๔๙๖ ณ
เมรุวัดประยุรวงศาวาส มีความประสงค์จะพิมพ์หนังสือ เรื่อง
สาส์นสมเด็จ คือลายพระหัตถ์สมเด็จพระเจ้าบรมวงศ์เธอ เจ้าฟ้า
กรมพระยานริศรานุวัดติวงศ์ กับสมเด็จพระเจ้าบรมวงศ์เธอ
กรมพระยาตำราวงษาอนุภาพทรงมีไปมาโต้ตอบกัน กรมศิลปากร
มีความยินดีอนุญาตให้พิมพ์ได้ดังความประสงค์

เรื่องสาส์นสมเด็จนี้ มีต้นฉบับและสำเนาอยู่ที่หอสมุด
ตำราวงษาอนุภาพ เช่นตัวอักษรพิมพ์ดีดโดยมาก ที่เป็นลายพระ—
หัตถ์จริง ๆ ก็มีบ้าง เก็บอยู่ในแฟ้มรวม ๒๓ แฟ้มเริ่มต้นตั้งแต่
พุทธศักราช ๒๔๓๕ จนถึงพุทธศักราช ๒๔๘๖ ทายาทของ
สมเด็จพระเจ้าบรมวงศ์เธอทั้งสองพระองค์ ประทานให้เป็นสมบัติ
ของหอสมุดแห่งชาติ กรมศิลปากรได้นำลายพระหัตถ์สาส์น
สมเด็จลงพิมพ์ในหนังสือวารสารศิลปากร อันเป็นนิตยสารของ
กรม ปรากฏว่ามีผู้อ่านมากเพราะมีเรื่องน่ารู้เกี่ยวกับอักษร—
ศาสตร์ ศิลปะ วรรณคดี โบราณคดี ประวัติศาสตร์ และอื่น ๆ อีก

ใต้เคียวรวมพิมพ์เป็นเล่มแล้ว จัดเป็นภาคใต้ ๑๑ ภาค ส่วนที่พิมพ์
 ในคราวนี้มอดุสนธิต่อจากฉบับที่พิมพ์มาแล้วจึงจัดเป็นภาคที่ ๑๒
 กรมศิลปากร ขออนุโมทนาคุณศุภชัยยาราสิทธิ์เจ้าภาพใต้
 บำเพ็ญอุทิศส่วนกุศลให้แก่คุณหญิงประชุมมนตรีสุริยวงศ์ และ
 ใต้ให้พิมพ์หนังสือแจกเป็นวิทยาทาน ขออำนาจแห่งกุศลทั้งปวง
 นั้นจงบันดาลให้ คุณหญิงประชุมมนตรีสุริยวงศ์ ผู้ล่วงลับไป
 ประสพอิสรวิบูลมบุญผลในสุคติภพทุกประการ เทอญ.

กรมศิลปากร

๙ มิถุนายน ๒๕๔๖

ประวัติสังเขป

คุณหญิงประทุมมนตรีสุริยวงศ์ เป็นธิดาพระยาราชนาง -
ษานุรักษ์ (ชม ชุนนาค) ท.จ. และคุณหญิงสวาสดีราชพงษา -
นุรักษ์ เช่นมารดา เกิดเมื่อวันที่ ๑๓ กันยายน พ.ศ. ๒๔๑๓
ตรงกับวันอังคาร เดือน ๑๐ แรม ๕ ค่ำ ปีมะเมีย จุลศักราช
๑๒๓๒ คุณหญิงมีพี่น้องรวมอัครเทียวกัน ๓ คนคือ

คนที่ ๑ คุณหญิงประทุมมนตรีสุริยวงศ์ จ.จ.

คนที่ ๒ หม่อมเชอ วัฒนวงศ์ ท.จ.

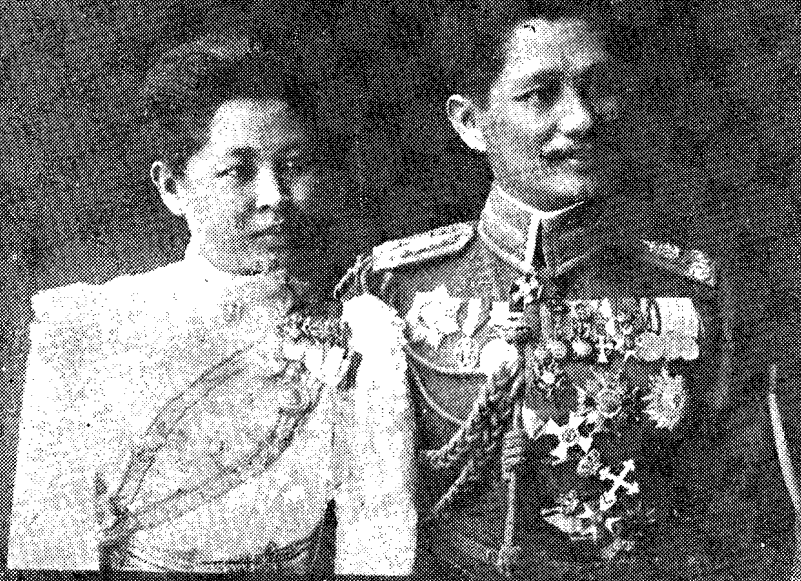
คนที่ ๓ หลวงวิจิตรสุโร (ไชยชุนนาค) ต.จ.บ.ม.

คุณหญิงประทุมมนตรีสุริยวงศ์ ได้ทำการสมรสกับ
พระยามนตรีสุริยวงศ์ (เชียร ชุนนาค) บุตรท่านพระยามนตรี
สุริยวงศ์ (ชัน) และท่านคุณหญิงเลื่อมมารดา เมื่อพุทธศักราช
๒๔๓๕ แต่มีโอรสบุตร กับพระยามนตรีสุริยวงศ์

คุณหญิงประทุม ๗ เป็นผู้มีนิสัยเรียบร้อยเยือกเย็น จึง
สามารถเข้าเฝ้าทั้งเจ้านายข้าราชการทงชั้น ได้มีโอกาสเข้าเฝ้า
ทูลฉลองรับพระบาท พระบาทสมเด็จพระจุลจอมเกล้าเจ้าอยู่หัว
รัชกาลที่ ๕ ในงานพระราชพิธีต่าง ๆ อยู่เสมอ จึงเมื่อวันที่ ๑๖
พฤศจิกายน รัตนโกสินทรศก ๑๙๘ จึงทรงพระกรุณาโปรด
เกล้า ฯ พระราชทานเครื่องราชอิสริยาภรณ์สำหรับตระกูลจุล -
จอมเกล้าฝ่ายใน ตำแหน่งที่ ๕ ของตระกูลจุลจอมเกล้า จ.จ. เป็น
เกียรติยศสำหรับตระกูลและผู้มีตำแหน่งเฝ้า .

ระหว่างปฐมวัยและมีชณิมวัย เป็นระยะเวลาที่คุณหญิง
 มีความสมบูรณ์พลซขเป็นที่ยิ่ง และด้วยเหตุที่ท่านชอบในทาง
 นาฏศิลป์ ท่านจึงได้สร้างโรงประชุมมหรสพไว้ที่หน้าบ้านเพื่อ
 เป็นอนสรณ์ของวงศ์สกุลและเป็นที่ย่อยนใจของท่าน ได้เปิดโรง
 เป็นปฐมฤกษ์เมื่อวันที่ ๒๙ พฤศจิกายน พ.ศ. ๒๔๗๖
 โดยท่านเจ้าคุณพระประยรรวงค์ และท่านเจ้าคุณอนิรุทธเทวา ได้จัด
 ลครรามาแสดงเป็นปฐมฤกษ์เปิดโรง และใช้เป็นทีแสดงมหรสพ
 ต่าง ๆ ตลอดมา

คุณหญิงได้ดำเนินอายุของท่าน ด้วยความผาสขสมบูรณ์
 จนกระทั่งถึง พ.ศ. ๒๔๘๒ พระยามนตรีสุริยวงค์ ผู้สาม
 ลัมช่วยลงด้วยโรคหัวใจ และเบาหวาน และได้ถึงแก่กรรมลง
 เมื่อวันที่ ๑๐ กันยายน พ.ศ. ๒๔๘๒ ด้วยการสูญเสียสามอิน
 เป็นทรกขงของคุณหญิง จึงทำให้คุณหญิงเศร้าโศกและล้มป่วยลง
 ปรระจวบด้วยเกิดสงครามมหาเอเชียบูรพา คุณหญิงจึงต้องอพยพ
 หลบภัยไปอยู่ในที่ต่าง ๆ อาการป่วยก็ซุกลงเป็นลำดับ ประกอบ
 ด้วยอายุท่านชราภาพมากแล้ว เหลือความสามารถของแพทย์
 จะช่วยเหลือให้คงชีพต่อไปได้ ท่านจึงถึงแก่กรรมลงเมื่อวันที่
 ๑๕ ธันวาคม พ.ศ. ๒๔๘๗ ณ บ้านเชิงสะพานพทขยอกฟ้า
 ชนบุรี สิริรวมอายุได้ ๗๕ ปีเศษ



รูปคู่

พระยามนตรีสุริยวงศ์ (เขียร) กับคุณหญิงประทุมมนตรี
แต่งตัวเต็มยศ

ถ่ายเมื่อครั้งพระยามนตรีสุริยวงศ์
ยังมีบรรดาศักดิ์ เป็น นายพันตรี

พระราชวรินทร์

เจ้ากรมพระตำราวงนอกขวา

โปรดแก้คำผิดดังต่อไปนี้

หน้า	บรรทัดที่	คำว่า	แก้เป็น
๑	๕	ต้องเล่าเมือง	ต้องเล่าเรื่องเมือง
๒	๒๑	พระเจ้าเมินดง	พระเจ้ามินดง
๓	๑๘	สามารถย้าย	สามารถขย้าย
๕	๖	ยังเป็นชาติ	ยังเป็นชาติไม่
๖	๓	ชัชชอันกันมาก	ชัชชอันกันมา
๙	๘	อินมเป็นเคา	อินนเช่นเคา
๑๐	๒	คนอินทเป็นแขก	คนอินทใช่เป็นแขก
๑๑	๗	รถหยุด	หยุดรถ
๑๖	๕	กว้างยาว ๕ วา	กว้างราว ๕ วา
๑๘	๑๑	พอลงสร้าง	พอลงมือสร้าง
๑๙	๓	ทรงบำเพ็ญ	ทรงพยายามบำเพ็ญ
๑๙	๗	๑๒ ปี	๒๑ ปี
๑๙	๗	พ.ศ. ๓๔๐๑	พ.ศ. ๒๔๒๑
๒๐	๕	ของเกิดความรู้	ของเกินความรู้
๒๑	๓	มีการฝัง	มีวิธีฝัง
๒๑	๖	ไม่ใช่แต่	ไม่ใช่มีแต่
๒๑	๗	เครื่องหมายผูกคอเด็ก	เครื่องหมายผูกคอเด็ก
๒๓	๑๕	ผิดแท้ ๆ	ผิดแท้ ๆ

หน้า	บรรทัดที่	คำว่า	แก้ไขเป็น
๒๕	๘	เวอนย่น	เวอนย่อ
๒๗	๑	เพียงจก้าจก	เพียงจระก้าจก
๓๑	๑๗	ออยู่สขาย	ออยู่ไม่สขาย
๓๕	๗	มีแต่ฝรั่ง	มีแต่ทหารฝรั่ง
๓๕	๑๕	ผวกัษณะ	ผดกัษณะ
๓๕	๓	ผู้บกผง	ผู้บกผง
๓๖	๗	ประท	ประท
๔๓	๑	เมืองทสร่าง	เมืองทสร้าง
๔๔	๕	ประทสัง	ประทวง
๔๔	๑๕	ต่อไปข้าง	ต่อไปข้าง
๔๔	๑๘	เฉลิมพระเกียรติวาทหนึ่ง	เฉลิมพระเกียรติวาทหนึ่ง
๔๕	๘	ชั้นหอณาพิกา	ชั้นยอดหอณาพิกา
๔๕	๑๗	เมอดชวคเคอสนัน	เมอดชวคเคอสนัน
๔๖	๘	ในสำนัก	ในราชสำนัก
๕๑	๑๗	อีกหลังหนึ่ง	อีกครึ่งหนึ่ง
๕๓	๓	พระนพนชเทียว	พระนพนชเลอเรืองเทียว
๕๓	๗	จงต้องล้มเลิก	จึงต้องล้มเลิก
๕๓	๑๗	ว่าเป็นเส้าใต้	ว่าจะเป็นเส้าใต้
๕๘	๑	เป็นสมย	เป็นสมัย

ศาสนสมเด็จ

เล่าเรื่องเที่ยวเมืองพม่า

ตอนที่ ๔ เที่ยวเมืองมณฑล (ต่อ)

จะพรรณนาว่า ด้วยเมืองมณฑล จำต้องเล่าเมืองต่าง ๆ
ที่อยู่ในหมู่เดียวกันให้ทราบเสียก่อน เพราะเป็นเมืองอันเคย
เป็นราชธานีอยู่ใกล้ ๆ กันอยู่ถึง ๔ เมือง คือ เมืองชัยบุรี พม่า
เรียกกันเป็นสามัญว่า “เมืองสะแกง” Sagaing ไทยเราเรียก
ว่า “เมืองจ๊กกาย” เมือง ๑ เมืองรัตนบุรี เรียกกันเป็นสามัญ
ว่า “เมืองอังวะ” เมือง ๑ เมืองอมรบุรี เมือง ๑ และเมือง
รัตนบุรี เรียกกันเป็นสามัญว่า “เมืองมณฑล” เมือง ๑
ชื่อที่เรียกกันเป็นสามัญคงเป็นชื่อเดิมของท้องที่ เช่นเดียวกัน
กับ “บางกอก” เป็นชื่อเดิมของท้องที่ ซึ่งสร้างกรุงรัตน
โกสินทร์ ชื่อนั้นเห็นได้ที่เรียกเมืองมณฑลคงเป็นชื่อของภูเขาดวง
นั้นมาแต่เดิม ทำเลที่ตั้งทั้ง ๔ เมืองที่ว่ามาอาจเปรียบเทียบให้เข้าใจ
ได้ง่าย ๆ คือเมืองสะแกงตั้งริมแม่น้ำเอราวดีทางฝั่ง ตะวันตก
เหมือนอย่างเมืองชบุรี เมืองอังวะตั้งทางฝั่ง ตะวันออกตรงกันข้าม
กับเมืองสะแกงเหมือนอย่างที่พระนคร ๗ เมืองอมรบุรีตั้งทางฝั่ง

ตะวัน ออกเห็นเมือง อังวะ ชนไป รวาศักดิ์ แก้ว วัด เขมา ภีรคา ราม
 เมืองมณฑลเล็กตั้งทางฝั่งตะวันออก เห็นชนไป ชกราว ทเมือง
 นนทบุรี แต่เมืองมณฑลเล็กตั้งทางฝั่งแม่น้ำกว่าเพื่อน เวลาใน
 เวลามาใน เรือมาถึงเมืองสะแกงแลเห็นได้ทั้ง ๕ เมืองพร้อมกัน เพราะเหตุ
 ไทจงตั้งเมืองราชธานีถึง ๕ เมืองติดต่อกันไปเช่นนั้น มีอธิบาย
 ในเรื่องพงศาวดารว่าตั้งแต่ราชวงศ์พระเจ้าอนรทงเสียดเมืองพุกาม
 แยกกันเมื่อ พ.ศ. ๑๘๒๐ เมืองพม่าก็แยกกันออกไป
 เป็นหลาย อาณาเขต เป็นโอกาสให้ พวกไทย ทั้งไทยใหญ่ไทย
 น้อยไปย้ายเมืองพม่า ต่อมาในสมัยนั้นมีเจ้าไทยใหญ่องค์หนึ่ง
 พม่าเรียกว่า "สอญ" Sawyun (น่าจะมาจากคำภาษาไทยว่า
 "เจ้ายวน") ได้ครองอาณาเขตหนึ่ง จึงตั้งเมืองสะแกงเป็นราช
 ธานีอยู่เพียง ๕๘ ปี เกิดเหตุด้วยเจ้านายฆ่าฟันกันขึ้นเอง เจ้า
 องค์ที่มีชัยชนะชื่อว่า "สะโตะมินพญา" Thado Min Bya จึง
 ช้ามมาตั้งเมืองอังวะเป็นราชธานีเมื่อ พ.ศ. ๑๘๐๗ เมืองอังวะ
 แม่ตั้งตกอยู่ในอำนาจศัตรูเป็นครั้งคราว ก็เคยเป็นราชธานีทั้ง
 ในสมัยเมือแยกกันก็มีมอญและสมัยเมือรวมเป็นอาณาจักรเดียวกัน
 เป็นเวลาเกือบ ๕๐๐ ปี นานกว่าเมืองอินทงสัน จนถึง พ.ศ.
 ๒๓๒๖ (ตรงกับรัชกาลที่ ๑ กรุงรัตนโกสินทร์) พระเจ้าปะดุง
 ในราชวงศ์อลองพระ จึงสร้างเมืองอมรปุระขึ้นใหม่ แล้วย้าย
 ราชธานีไปตั้ง ณ ที่นั้น แต่เมืองอมรปุระเป็นราชธานีอยู่เพียง
 ๗๖ ปี ถึงรัชกาลพระเจ้าเมินดงก็สร้างเมืองมณฑลขึ้นใหม่
 เมื่อ พ.ศ. ๒๔๐๐ (ตรงกับรัชกาลที่ ๕ กรุงรัตนโกสินทร์)

เมืองมณฑลเสเป็นราชธานีอยู่ใต้เพียง ๒๘ บกเสี่ย ประเทศ พม่าแก่อังกฤษเมื่อ พ.ศ. ๒๔๒๘ ทำนानของราชธานีพม่าทาง ๔ เมืองมีมาตงัน ได้ความรุ้ชนใหม่อีกอย่างหนึ่ง ฐว่าตั้งแต่เมืองอังวะเป็นราชธานี พม่าเรียกนามประเทศของตนว่า “กรุงอังวะ” และเรียกพระเจ้าแผ่นดินว่า “พระเจ้าอังวะ” ทุกองค์ ถึงย้ายราชธานีไปตงัน จกหมายในราชกัารเช่นพระราชสาส์นเป็นต้น ก็คงเรียกว่า “กรุงอังวะ” และ “พระเจ้าอังวะ” ตลอดมา ประหลาคที่เหมือนกััประเพณีไทยแต่ปางก่อน ในหนังสือราชการก็เรียกนามเมืองไทยว่า “กรุงศรีอยุธยา” และเรียกพระเจ้าแผ่นดินว่า “พระเจ้ากรุงศรีอยุธยา” สั้บมาจนตลอดรัชกาลที่ ๓ กรุงรัตนโกสินทร์ ถึงรัชกาลที่ ๔ จึงเปลี่ยนเรียกว่า “กรุงสยาม” และ “พระเจ้ากรุงสยาม”

ลองพิจารณาหามูลเหตุที่ย้ายราชธานี ได้ความเป็นเค้าเงื่อนว่าเมืองสะแกคั้แคบ เพราะมีแม่น้ำอยู่ข้างหน้าและมีภูเขาอยู่ข้างหลัง ผู้คนพลเมืองมากชนไม่ที่จะขยายเมือง จึงย้ายราชธานีมาตงันที่เมืองอังวะอันเป็นที่ทำเลกว้างขวางและมีคลองทางคมนาคมกั้เมืองอันสะดวก ครันถึง รัชกาลพระเจ้าปะดุงสามารถย้ายราชธานีออกไปได้มาก ถือว่าเป็นพระเจ้าราชาธิราช เห็นว่าตัวพระนครราชธานีที่สร้าง ณ เมืองอังวะเล็กนักไม่สมกั้เป็นราชธานีของพระเจ้าราชาธิราชเช่นเมืองหงสาวดีแต่ปางก่อน จึงให้สร้างเมืองราชธานีใหม่ พิศเราะห์ดูแผนผังเห็น

ไต่ว่าถ่ายแบบเมืองหงสาวดีของพระเจ้ายวรงนองมาสร้าง ชนนาน
นามว่าเมืองอมรปุระ เหตุใดพระเจ้ามโหตรังจึงย้ายจากเมืองอมรปุระ
ไปสร้างเมืองมณฑลเป็นราชธานี จะพรรณนาในที่อื่นต่อไปข้าง
หน้า

คำหนักปลายเนิน คลองเตย

วันที่ ๓๐ พฤษภาคม ๒๕๒๗

กราบทูล สมเด็จพระบรมราชาธิบดีฯ ทราบฝ่าพระบาท

ลาบพระหัตถ์ลงวันที่ ๒๑ เดือนนี้ โปรตประทานไปพร้อม
ด้วยรายงานเล่าเรื่องเที่ยวเมืองพม่า ก็รับฉายประกอบกันด้วย
๔ รูป ได้รับประทานแล้ว พระเดชพระคุณเป็นอันเกล้า

พระวิจารณ์สั่งเสิร์มเรื่อง “นางจรัส” นั้นคิดหนัก ทำให้
ความเห็นของเกล้ากระหม่อมมั่นคงขึ้นอีกมาก ในพระวิจารณ์นั้น
ประกอบด้วยศัพท์มาก ทำให้เกล้ากระหม่อมติดใจพิจารณาศัพท์
เหล่านั้นต่อไป เมื่อใดความรู้แจ่มแจ้งขึ้นก็ต้องกราบทูลให้ทราบ
ฝ่าพระบาทไว้ด้วย

คำว่า “ปรากฏ” ในภาษาขาลมีความหมายแต่เพียงว่า
วงล้อมรอบ จะเป็นกำแพงก็ได้ รั้วก็ได้ ที่สุดจนม่านก็ได้ เช่น
ตัวอย่างว่า “สาธิตาการสน” เตียงนอนมีม่านวงล้อมรอบ

คำว่า “กำแพง” ในภาษาเขมรมีเหมือนกัน แต่เขาใช้
เรียกแต่กำแพงกำแพงกันเขตที่ไม่มีเชิงเทิน ถ้ามีเชิงเทินเป็นที่
ต่อสู้ศัตรู เขาเรียกไปเสียอีกอย่างหนึ่งว่า “บันทาย”

คำว่า “นาง” ในภาษาเขมรมีเหมือนกัน แปลว่าผู้หญิง
เหมือนกันเขียน “นาง” อย่างเดียวกัน แต่อ่านออกเสียงว่า
เนียง สถานควนเนียง อันเป็นต้นทางที่ไปเมืองสตูลนนกคอคควน
นางหรือเนินนางเวานเอง

คำว่า “จรัล” คั้นภาษาเขมรพบแต่ “จรล” แปลว่า
สระเกิดไม้ เลียนไม้ อยู่ข้างจะเล็ก แต่ก้เข้าที่อยู่มากที่ยังเป็นธาตุ
คำแปลนั้นอาจผิดไปจากความหมายเดิมก็ได้ ถ้าแปลว่าไม้ซ้อ
แล้ว “นางจรล” ก็ไต่ความว่านางไม้ เข้าทางที่ต้องประสงค์
ไต่ แต่คั้นคำที่ประกอบเสร็จว่า “นางจรล” ในภาษาเขมร
ไม่พบ

ตามพระคำริว่า ไยเสมาเป็นคำตลาตเพราะเหมือนกันไย
เสมาซึ่งหมายเขตโยสถันนถกค้อง ส่วนไยยังตามข้อมซึ่งมักทำ
เป็นรูปสี่เหลี่ยมนั้น ยากตลาตเรียกว่าลกข้อม ไม่เรียกไยเสมา
เพราะรูปไม่เหมือนไยเสมา แต่แท้จริงก็เป็นวัตถุอย่างเดียวกัน

เรื่องคัมภีร์ลานทองของพระเจ้าบรมโกศ ฝ่ายพระบาททรง
สันนิษฐานสมเหตุสมผลเรียบร้อยดีมาก ความสันนิษฐานของ
เกล้ากระหม่อมแพ่ ชัดด้วยเหตุผลหลายประการ

อ่านเรื่องเที่ยวเมืองพม่า ซึ่งกล่าวถึงตำนานพระมฤเตา ฐ
สักว่าประมุขนักกับพระราชาตะเกิง และก้เป็นแบบที่เหมือนกันไทย
ไม่ว่าอยู่ชนนียสถานใด ๆ จะต้องลากเอาพระเจ้าเข้าไป ติดถึงชนนีย
สถานนั้นเสมอ ใหนักสนุกในการที่พระมฤเตาทลายลง ถ้าหาก

ว่าพวกนักปรัชญาโบราณคดีตั้งใจจะตรวจแล้วก็เห็นโอกาสอันดีที่จะตรวจให้เห็นการก่อสร้างซึ่งทำซับซ้อนกันมากก็ควรอย่างไรนั้นได้โดยง่าย ด้วยไม่ต้องลงทุนลงแรงมากนัก ทำโดยวิธีขุดร่องเป็นรางผ่าศูนย์กลางของศีรษะขาด กวากมุลดินในร่องให้เกลี้ยงเกลตาเท่านั้น การก่อสร้างซึ่งได้ทำมาก่อนซ้อนชั้นกันอย่างไรก็

จะเห็นปรากฏหมด
 วิถีหกเงินเดือนไว้ไซ้เป็นค่าซ่อมแซมที่อยู่ของอังกฤษเขานั้น
 รัยรอนว่าดี

อ่านหนังสือพิมพ์เห็นจำหน่ายเรื่องว่า “การแต่งงานแปลกๆ ของชาติต่างๆ” เขาบอกว่าตอนมาจากคำของเสฐียรโกเศศซึ่งแสดงปาฐกถาในวิทยุกระจายเสียง ด้วยอำนาจชื่อแห่งเสฐียรโกเศศซึ่งเป็นผู้ที่กล่าวกระหม่อมมันดีถือว่ามีความคิดจริงได้ อ่านๆ แล้วก็ได้ความพอใจ โดยเหตุที่เรื่องแต่งงานสมรสนั้น ฝ่ายพระบาทกับ กล่าวกระหม่อมได้เขียนความเห็นแลงกันมา พักหนึ่งแล้วเมื่อมาพบเข้าอีกก็ทำให้รำลึกถึงฝ่ายพระบาทจึงจะได้หยิบความเห็นของเสฐียรโกเศศสรุปพูดถวายต่อไป

เขาว่าวิถีแต่งงานสมรสของชาติในประเทศต่างๆ นั้น จัดไว้ว่ามีอยู่สามอย่าง คือผู้คิดว่าเขาเจ้าสาวไปเป็นเมียอย่างหนึ่ง ชื่อเจ้าสาวไปเป็นเมียอย่างหนึ่ง ก็ยเป็นผัวเมียกัน โดยปรองดองด้วยความรักใคร่ต่อกันและกันอีกอย่างหนึ่ง แล้วเขาก็ถลงวิถีแต่งงานของชาติต่างๆ เป็นตัวอย่างโดยสมควร แม้การผู้คิดว่า

จะเป็นการกระทำอย่างบ้าเถื่อนอยู่สัก ภายหลังจากที่จกศีลธรรม
 ได้ร้องขอต่อพ่อแม่ยอมยกให้แล้ว แต่การพิชิตยังทำปรากฏเป็น
 นุคคร่าอยู่ตามเดิม เขาเห็นว่าการบีบประทุของเราก็ดำแต่วิชิต
 คร่า คือว่าบีบประทุลงเขอนกนพวกเจ้าข้าจะมาคร่าเจ้าสาว พวก
 เพื่อนข้าวก็คอยยกมาช่วยกันคร่าเจ้าสาวไป เพื่อนสาวก็อาจจะ
 ช่วยกันต่อสู้คุ้มกันเจ้าสาวไว้ ส่วนการที่เจ้าข้าเข้าไปอยู่ในบ้าน
 พ่อตานัน เขาเห็นว่าจะมาแต่วิชิตลกลสาว เมื่อเงินไม่พอก็ขอเอา
 แรงวัยใช้พ่อตาแทนเงิน ลางทีจะเป็นเพราะเหตุนี้เอง จึงทำให้
 คำว่า "ข้าว" ซึ่งแปลว่าหนุ่มกลายเป็นคนวัยชราไป อย่างไรก็ตาม
 ธรรมดาความเห็นก็ย่อมมีผิด มีถูก แต่ที่เขาเห็นเช่นนั้นประกอบ
 ด้วยเหตุผลน่าฟัง ซึ่งควรจะนำความมารายทูลให้ทรงทราบ
 อีกเรื่องหนึ่ง เห็นในหนังสือพิมพ์เหมือนกัน เขาบอกชื่อ
 เรื่องว่า "ศีลปกรรรมของจีน" และบอกชื่อผู้แต่งว่าพระยาเมธา
 ธิขิต ฟงชอเรื่องก็เขาที่ ฟงชอผู้แต่งก็ไพเราะ จึงได้ลงแรงอ่าน
 เมตขยสันไปเลยขยหนังสือแล้วก็หยิบเอาชิ้นอะไรไม่ได้ แล้วเขายังลง
 พิมพ์ต่อไปอีก ๓ ฉบับ รวมเป็น ๓ ฉบับต่อกัน แต่ไม่มีความเพียร
 พอกที่จะอ่านให้จบ

ควรมีควรแล้วแต่จะไยรถ

บ้านชินนามอน ปีนี้

วันที่ ๕ มิถุนายน พุทธศักราช ๒๔๗๙

ทูล สมเด็จพระนริศรฯ

หม่อมฉัน ได้รับลายพระหัตถ์ ดยั ลงวันที่ ๓๐ พฤษภาคม
นั้นแล้ว

เสฐียรโกเศศ (พระยาอนุমানราชชน) กับพระยาเมธาธิบดี
(สารท) นั้น หม่อมฉันได้เคยคุ้นกับเขามาแต่ก่อนทั้ง ๒ คน
เสฐียรโกเศศเป็นนักเรียนอัสสัมชัญ ไม่เคยไปเมืองฝรั่ง แต่เรียน
รู้ภาษาอังกฤษได้อย่างดี เป็นผู้มื่ออุปนิสัยชอบค้นไยราณคดีและ
แต่งหนังสือสำนวนคดีด้วย เขารับราชการอยู่ในกรมศุลกากรมา
แต่เดิม หม่อมฉันเคยอยากได้มาไว้ในหอพระสมุดฯ แต่ไม่มี
เงินเดือนจะให้เขาเท่าที่ได้อยู่ในกรมศุลกากรก็จใจ เมื่อถึงสมัย
รัฐบาลใหม่ ถูกปลดออกจากกรมศุลกากรไปว่างอยู่คราวหนึ่ง ต่อ
มาได้รับตำแหน่งในหอพระสมุดฯ แทนพระพิริยวรรณการอยู่บังคับ
การค้นคว้าของเขาแต่เดิมมา มักเสาะหาทางหนังสือที่แต่งไว้เป็น
ภาษาอังกฤษ ตั้งแต่ไปอยู่ในหอพระสมุดฯ จึงค้นทางหนังสือ
ภาษาไทย ได้พิมพ์ประชุมพงศาวดารภาคที่ ๒๑ เมื่อเร็ว ๆ นี้
เล่มหนึ่ง หม่อมฉันนึกว่าเสฐียรโกเศศนี้ ภายหน้าอาจจะ
เป็นนักปราชญ์ได้คนหนึ่ง ถ้าโลกธรรมไม่จูงใจไปเสียทางอื่น
ส่วนพระยาเมธาฯ นั้น หม่อมฉันเข้าใจว่าความรู้อของแกทเขา
แต่งหนังสือ อยู่เพียงแปลมาจากหนังสือภาษาอังกฤษที่ได้อ่าน

ไม่มีอุปนิสัยใจรักโบราณคดี หรือจะคิดวินิจฉัยได้เหมือนเสฐียร
 โภคเศศ วินิจฉัยของเสฐียรโภคเศศว่าด้วยวิธีแต่งงานข้าวสาวนั้น
 หม่อมฉันออกจะเห็นชอบด้วยและมีอุทาหรณ์ที่จะสนับสนุน ด้วย
 หม่อมฉันเคยไปดูลงขันแขกอิสลามแต่งงาน และวิธีเงินแต่งงานที่
 เมืองยบงน วิชแขกอิสลามนั้นทำพิธีใหญ่ที่บ้านฝ่ายเจ้าข้าว แต่ง
 ไฟฟ้าหรรหราและเชิญเพื่อนฝูงไปเลี้ยงเวลาค่ำก่อน แล้วจึงแห่
 เจ้าข้าวด้วยมกระบวนผู้คนมาก ตัวเจ้าข้าวนั่งเป็นประธานใน
 กระบวนแห่ ไปยังบ้านเจ้าสาว อันมีเป็นเค้าให้เห็นว่ามาแต่
 ลักษณะซึ่งเจ้าสาว วิธีแต่งงานของจีนมีในหนังสืออธิบายประเพณี
 จีน เห็นชัดว่ามาแต่ประเพณีซอ เพราะส่งเจ้าสาวไปยังบ้าน
 เจ้าข้าว ขางรายก็ให้เจ้าข้าวไปสู่บ้านเจ้าสาว รายที่หม่อมฉันได้
 เคยไปคนั้นเจ้าข้าวไปสู่บ้านเจ้าสาว เข้าใจว่าตอนเช้าทำพิธีบูชา
 บูรพการก่อน พิธีนั้นหม่อมฉันไม่ได้เห็น ๆ แต่มีแห่เครื่องบูชา ถึง
 เวลาค่ำผู้ใหญ่ฝ่ายเจ้าสาวเชิญพวกพ้องไปเลี้ยงอาหาร แต่หม่อม
 ฉัน (ขอตัวตอนกินเลี้ยง) ไปต่อเมื่อเลี้ยงแล้ว เขาเชิญให้ชน
 ไปพักอยู่ที่ห้องประชุมที่เขารื่น แล้วพาเจ้าสาวออกมาค่านัย
 (บางที่จะให้มาค่านัยแต่แขกที่ส่งศักดิ์ก็เช่นใด) สักครู่หนึ่งพวก
 แขกก็มาประชุมกันในห้องนั้น ถึงเวลาฤกษ์เจ้าข้าวก็ยกเพื่อนข้าว
 มาถึง เจ้าข้าวกับเจ้าสาวไปยืนเคียงกันอยู่ที่หัวโตะยาวที่ตั้งไว้
 กลางห้อง เชิญแขกเข้าไปยืนล้อมโตะคราวละสัก ๑๐ คน เจ้าสาว

ส่งด้วยรังนกน้ำ^๕ เชื่อมให้ร้ายทั่วทุกคน แขนกรับมากินและอวยพร
แก่ข้าวสาวแล้วถอยออกมา คน^๑อื่นที่เห็น^๕ แขนกช่วยงานก็เข้าไป
ทล^๕ะซุก ทำ^๕พิช^๕เช่นว่ามาจนหมดจำนวน^๕ แขนก พิศ^๕เพราะหัด^๕ลักษณะ
ก็^๕เป็น^๕อย่าง^๕ซอ^๕น^๕น^๕เอง เป็น^๕แต่^๕ฝ่าย^๕หญิง^๕ซอ^๕ชาย

ในคราว^๕เมล็ด^๕น^๕ หม่อ^๕น^๕ฉ^๕น^๕ส่ง^๕เรื่อง^๕ที่^๕ย^๕ว^๕เม^๕ือ^๕ง^๕พ^๕ม^๕า^๕ถ^๕ว^๕ย^๕อ^๕ีก^๕
ท^๕อน^๕หน^๕ง^๕ใน^๕ต^๕อน^๕ที่^๕๕ ว่า^๕ค^๕ว^๕ย^๕ค^๕ำ^๕น^๕าน^๕เม^๕ือ^๕ง^๕ม^๕ั^๕ฉ^๕า^๕เล^๕ ก็^๕ร^๕ูป^๕น^๕าย^๕เม^๕ือ^๕ง^๕
ม^๕ั^๕ฉ^๕า^๕เล^๕ค^๕ว^๕ย^๕ ๓ ร^๕ูป ค^๕ือ

๑. ร^๕ูป^๕ค^๕และ^๕ส^๕ะ^๕พ^๕าน^๕ป^๕ระ^๕ตุ^๕เม^๕ือ^๕ง^๕ม^๕ั^๕ฉ^๕า^๕เล^๕ค^๕ำ^๕น^๕ไ^๕้ ถ^๕ำ^๕ย^๕จ^๕าก^๕
ซ^๕ำ^๕ง^๕ใน

๒. ร^๕ูป^๕ส^๕ะ^๕พ^๕าน^๕ซ^๕ำ^๕ม^๕ค^๕เช^๕ เม^๕ือ^๕ง^๕ม^๕ั^๕ฉ^๕า^๕เล^๕

๓. ร^๕ูป^๕ป^๕ระ^๕ตุ^๕เม^๕ือ^๕ง^๕ม^๕ั^๕ฉ^๕า^๕เล^๕ ถ^๕ำ^๕ย^๕จ^๕าก^๕ซ^๕ำ^๕ง^๕ใน

เร^๕ือ^๕ง^๕ค^๕ำ^๕น^๕าน^๕เม^๕ือ^๕ง^๕ม^๕ั^๕ฉ^๕า^๕เล^๕ย^๕ัง^๕จ^๕ะ^๕มี^๕ใน^๕ค^๕ร^๕าว^๕ห^๕น^๕ำ^๕ค^๕อ^๕ไป^๕ก^๕ิ

คว^๕ร^๕มี^๕คว^๕ร^๕แล้ว^๕แต่^๕จะ^๕ไป^๕ร^๕ก

๓๖ ๖๖๖๖๖๖๖๖๖

เล^๕่า^๕เร^๕ือ^๕ง^๕เท^๕ย^๕ว^๕เม^๕ือ^๕ง^๕พ^๕ม^๕า

ต^๕อน^๕ที่^๕ ๕ เท^๕ย^๕ว^๕เม^๕ือ^๕ง^๕ม^๕ั^๕ฉ^๕า^๕เล^๕ (ต^๕อ^๕)

เว^๕ล^๕า^๕ข^๕ำ^๕ย^๕ ๑๖ น^๕า^๕พ^๕ิก^๕า^๕ใน^๕ว^๕น^๕ที่^๕ ๓๕ น^๕ั^๕น^๕ ข^๕น^๕ร^๕ถ^๕ย^๕น^๕ค^๕้^๕ไป^๕ส^๕ัง^๕
ก^๕าร^๕ค^๕เ^๕ย^๕ข^๕ม^๕ค^๕อ^๕บ^๕ผู้^๕บ^๕ัญ^๕ช^๕า^๕ก^๕าร^๕ม^๕ณ^๕ค^๕ร^๕ด^๕และ^๕เจ้า^๕เม^๕ือ^๕ง^๕ม^๕ั^๕ฉ^๕า^๕เล^๕ แล้ว^๕ให้

ขับรถไปเที่ยววัดเมือง ลงไปทางข้างใต้ตามถนนสายกลาง อันตั้ง
 สำนักงานต่างๆ ก็ยังมีโรงเรียนและวัดวาของฝรั่ง จนสุดชาน
 เมืองแล้วกลับย้อนกลับมาตามถนนนอกสายหนึ่ง ซึ่งเป็นท่าเลถาวรค้า
 ขาย มีรถรางและตึกแถวทั้ง ๒ ข้างทาง เมื่อถึงบ้านอุเอะวชิเนวะ
 ให้ภรรยาเขาพบครู่หนึ่ง แล้วให้ขับรถเที่ยววัดพระนครทางข้าง
 นอกคลองอกบ้าน ไปจนถึงเชิงเขามัทธาเลอันเขินที่สวนสาธารณะเมืองทาง
 ข้างเหนือ รถหยุดลงเที่ยวเดินดูวัดหลวงซึ่งสร้างไว้ที่เชิงเขาจน
 จวนพลบจึงกลับ ขากลับคนขับรถพาผ่านมาทางข้างในพระนคร
 แต่ไม่ได้หยุดดูอะไรเพราะใกล้มืดอยู่แล้ว เมื่อมาถึงที่พักได้รับ
 จกหมายภรรยาผู้บัญชาการมณฑล เชิญพวกเราเลี้ยงน้ำชาวันที่
 ๒๖ และได้รับจกหมายของผู้บัญชาการมณฑลขอกมาให้ทราบ
 ในทางราชการ (เข้าใจว่าตามคำสั่งของรัฐบาลที่เมืองย่างกุ้ง)
 ว่าจะทำพิธีศราทศพรดถวายพระเจ้าออรชทิ ๕ ณ วัดเซ็นตัมมาวี
 วันที่ ๒๘ เวลาเช้า ๑๑ นาฬิกา ได้จัดที่นั่งไว้สำหรับพวกเราแล้ว
 การที่ไปเที่ยววัดเมืองมณฑลเลยป่วยวันนั้นต้องงค ทเที่ยวตามใต้
 กระโถนแห่งหนึ่ง คือเลิกขณขอกเขามัทธาเล เพราะเขานั่นสูงกว่า
 ๑๕๐วา ทำทางชันเป็นชันบันไดมีหลังคาตลอดทาง จะต้องเดิน
 ชันบันไดแต่เชิงเขาหลายร้อยชั้น จึงจะถึงพระเจดีย์วิหารทขนเขา
 คิดถึงอายุสังขารของฉันเห็นเหลือกำลังที่จะขึ้นไปตลอดได้ ครั้น
 จะหาเกาอี้หนึ่งให้คนตามขึ้นไป เมื่อรู้ว่าเจดีย์สถานต่างๆ อยู่บน
 ยอดเขาเคยวนเป็นของสร้างใหม่ทั้งนั้นนักเสอสมัครที่ขา จะเล่าแต่

เรื่องตำนานตามที่ได้ยินมา ว่าแต่เดิมที่ชนโหล่ชานนี้พระเจ้า
 มินตงให้สร้างวิหาร มีพระพุทธรูปใหญ่กับ รูปพระอานนท์ และด้วย
 ไม่ลงรักยัดทอง พระพุทธรูป ทำขึ้นชนนพระหัตถ์ลงมาที่เมือง
 มณฑลเต สมนตเป็นปางตรีศตพยากรณ์แก่พระอานนท์ แต่พระพุท
 รูปกับรูปพระอานนท์และวิหารนั้นไฟไหม้เสียหมดแล้ว ต่อมาเมื่อ
 รว พ.ศ. ๒๔๕๘ รัฐบาลอินเดียได้พระบรมราชาที่ซุกพยในคันธาร
 ราชรัฐ อันมีอักษรจารึกที่กรันตว่าเป็นของพระเจ้ากนิษกะมหาราช
 บรรจุไว้ในพระเจดีย์ (เมื่อราว พ.ศ. ๕๐๐) ลอร์ดมินโต ไวสรอย
 ผู้สำเร็จราชการ ต่างพระองค์ บอกให้พระบรมราชานั้น แก่ประเทศ
 พม่า ผู้คนพลเมืองต่างพากันยินดีแพร่หลาย มีมหาฤษพม่าเรียก
 ว่า "ยะเสคย" Yathe Gyi คนหนึ่งชื่อ "อุ ขันตี" U Kbanti
 ผู้ซึ่งคนนับถือมาก (ฤษพม่าเป็นอย่างไร จะมีอธิบายต่อไป
 ข้างหน้า ฤษคนทว่านเห็นจะนับถือกันทำนองเดียวกับพระศรีวิชัย
 ในมณฑลพายัพ) รัยเป็นหัวหน้าอำนวยความสะดวกสร้างที่ประดิษฐาน
 พระบรมราชานั้นบนยอดเขามณฑลเต เรยไรได้เงินกว่า ๗๐,๐๐๐
 รัย เกินจำนวนเงินที่จำเป็นจะต้องใช้ในการสร้างพระธาตุมนเทียร
 ก็ขยาย ความคិតสร้าง วัตถุประสงค์ต่าง ๆ เพิ่มเติม จนแลดู แต่ไกล
 เหมือนกับมีบ้านเมืองอยู่บนภูเขามณฑลเต ล้วนเป็นของสร้างใหม่
 ๕๕
 ๕๕

เรื่องตำนาน การสร้างเมืองมณฑลเต มีอยู่ในหนังสือ อภิธาน
 เมืองพม่าเห็นใน Gazetteer of Upper Burma ที่รัฐบาลอังกฤษได้รวบรวม

รวมเรื่องพิมพ์ไว้ ว่าที่เมืองพม่ามีหนังสือพยากรณ์ (เรียกว่า Theiksa เห็นจะตรงกับที่ไทยเราเรียก “ทักษา”) มาแต่โบราณ ในหนังสือนั้นอ้างว่า กาลครั้งหนึ่ง พระพุทธเจ้าเสด็จมาโปรดสัตว์ ประทับพักอยู่ที่ชอกเขา มณฑลเสฉวน ม้านางยักฉินคนหนึ่งเลื่อมใส ไปบูชาตามประสาย์กัษี พระพุทธองค์ทรงแยมั้พระโอบุส (คือทรง ยม) เป็นเหตุให้พระอานนท์ทูลถาม (ตามแบบตั้งตนเรื่องพุทธ พยากรณ์ต่าง ๆ พระพุทธองค์จึง โปรดประทาน อธิบายแก่พระ อานนท์ ว่าที่ท่าเลเซาเมืองชอกเขาในอดีตราชชานี่มาแต่อดีตกาล หลายครั้ง ทั้งเมื่อในศาสนาพระพุทธกถุสันธิ พระพุทธโกนาคมนั และพระพุทธกัสสป แม้พระองค์เองเมื่อยังเสวยพระชาติเป็นสัตว์ ต่าง ๆ ก็ได้เคยมาอาศัยอยู่ที่เขามณฑลเสฉวนนี้ แล้วทรงพยากรณ์ ต่อไปว่า เมื่อศาสนาของพระตถาคตล่วง ๒,๐๐๐ ปีแล้ว ก็จะมี พระมหากษัตริย์ สัมมตวงศ์เชื้อสาย ของนางยักฉินนั้น มาตั้ง ราช ชานที่เขามณฑลเสฉวน คือกัษีอังกัษีต่าง ๆ เช่นกล่าวมา ค่น่าจะเกิดขึ้นในเมืองลังกาค่อน แล้วจึงเอาอย่างมาตั้งขึ้นใน ประเทศเหล่านี้บ้าง แม้ในเมืองไทยเรากัษี ฉินเคยได้ยินผู้ใหญ่ อังกัษีพยากรณ์แต่ยังเป็นเด็กจำไว้ได้หน่อยหนึ่งว่า “สมมุติจะ เป็นฝั่ง เกาะสี่ซังจะเป็นท่าเรือ” แต่เสาะหาหนังสือพุทธพยากรณ์ จะใคร่อ่านทั้งเรื่องยังไม่พบบ ส่วนตำนานการสร้างเมืองมณฑลเสฉวน เป็นเรื่องพงศาวดารนั้น ว่าเมื่อพระเจ้ามินตงยังเป็นน้องยาเขออยู่ในรัชกาลพระเจ้าปะกัณมิน (ไทยเรียก “พุกามแมง”) ทรงพระ

สภินครหนึ่งว่าใต้ทอดพระเนตรเห็นนครใหญ่อยู่ที่เชิงเขามัณฑล
 และต่อมาเมื่อเสวยราชย์แล้วทรงสืบอีกครั้งหนึ่ง ว่าชนทรงช้าง
 เผือกและช้างนั้นพาไปตั้งเชิงเขามัณฑล เมื่อเสด็จลงจากหลัง
 ช้างมีสตรี ๒ คนชื่อ ขา Ba คน ๑ ชื่อ มอ Maw คน ๑ มารับ
 พระกรเดินเคียงสองข้างพาขึ้นไปยังยอดเขามัณฑล ไปพบชาย
 คน ๑ ชื่อ งะสิน Nga Sin เอาหญ้าหอมกำหนึ่งมาถวายทูลว่าหญ้า
 รอยเขามัณฑลนั้นมีคุณนัก ถ้าเอาช้างมาไปเลี้ยงได้กินหญ้าหอม
 จะเจริญกำลังมีอายุอยู่ไต่ยั่งยืน ดังนี้ เสด็จเมื่อพระเจ้ามณฑลได้
 ราชสมบัติ ทรงเลื่อมพระน้องนางของพระเจ้าปะกันมินเป็นอัคร
 มเหสี และเลือกราชธิดาของพระเจ้าพะเคยค้อ (ไทยเรียก "จัก
 กายแมง") ผู้เป็นพระปิตุลาเป็นมเหสี (คือนาง "อเลนันค้อ"
 A'e land w ที่เป็นผู้สนของพระนางสุปยาลัต) นางทั้งสองนั้น
 เกิดวันพฤหัสบดี อักษรนามเดิมร่วมวรรคเดียวกันกับนางขาและ
 นางมอในพระสวามี ก็เห็นสมด้วยพระสวามีมีศ ปรารถนาก็มีพุทธ
 พยากรณ์ครั้งล่วงมาก่อนแล้ว จึงเกิดพระประสงค์จะสร้างราชธานี
 ใหม่ที่เชิงเขามัณฑล พิจารณาที่ในเรื่องพงศาวดาร เหตุอย่างอื่น
 ที่สืบข่าจจัยให้สร้างเมืองมัณฑลยังมีอีก แต่พม่ามิได้ยกขึ้นอ้าง
 คือกิ่งแต่พม่ารบแพ้อังกฤษครั้งที่ ๒ พระเจ้าแผ่นดินพม่าเกิดเสีย
 พระจริตบ้าง ต้องถูกปลงจากราชบัลลังก์บ้าง ทิศ ๆ กันถึง
 ๓ พระองค์ ขันนน่าจะเป็นเหตุให้คิดเห็นว่าเกิดอภัยมงคลแก่ราช
 ธานีเดิม แต่มีเหตุที่สำคัญกว่าอย่างอื่นนั้นน่าจะเป็นด้วยเมื่อถึง

เรื่องเมืองมัณฑล
 ๑๖๖๖

สมัยรัชกาลพระเจ้ามังก เรมมเรอกำขนไฟของฝรั่งขึ้นไปไต่ถึง
 เมืองอังวะและอมรปุระ ก็เมืองทั้ง ๒ นั้นตั้งอยู่ริมลำน้ำเอราวาทิง
 ๒ เมือง ฝรั่งอาจจะเอาปืนใหญ่ใส่เรือกำขนขึ้นไปยิงพระนครได้
 จึงเห็นควรจะย้ายราชธานีไปตั้งให้ห่างพันทางขนของศัตรู ขอน
 นำจะเป็นต้นเหตุ แต่พระเจ้ามังกเกรงคนจะคะห่มินว่ากลัวฝรั่งจึง
 เอาแต่พระสวามีที่มีทักขิพระพุทธรูปยกขึ้นอ้าง คริสต์สั่งให้อัคร
 มหาเสนาบดีเชิญกระแสด พระราชดำริไปปรึกษา พระมหาอุปราช
 และเจ้านายผู้ใหญ่กับทั้งเสนาบดีมนตรีมุข และพระราชาคณะ
 ไทพรพราหมณ์ก็เห็นชอบตามพระราชดำริโดยมาก เมื่อตกลงเป็น
 ยติแล้วให้ทำพิธีหา "สนธิ" Samis (เห็นจะตรงกับที่ไทยเรียกว่า
 "เสนียก" การทำพิธีนี้มีปรากฏอยู่ในหนังสือราชาราชหลาย
 แห่ง แต่ไทยเรียกว่า "ขิมลาง") คือแต่งตั้งราชบรมพวกละ ๘ คน
 ๕ คนให้สมาทานศีลเสียก่อน แล้วต่างพวกแยกกันไปในเวลา
 กลางคืน ไปชุมนุมคอยฟังคำสั่งชาวเมืองขัชรียงหรือพวกกันเองโดย
 ปราศจากความระแวงระวังอย่างไร ให้จดอัยคำที่ได้นับนั้นมา
 เสนอให้นักปราชญ์ราชบัณฑิตพิจารณาว่าเป็นมงคลหรืออวมงคล
 นิमितสถานใด ครั้งนั้นได้สนธิแล้ววันเป็นมงคลนิमित พระเจ้า
 มังกจึงดำรัสสั่งให้เริ่มสร้างเมืองมณฑลเดเมอ พ.ศ. ๒๔๐๐ เมือง
 มณฑลเดเมอแผนผังเอาอย่างเมืองอมรปุระมาสร้าง ตัวพระนครเป็น
 สี่เหลี่ยมจัตุรัสวางแนวกำแพงให้ตรงตามทิศทั้ง ๔ ยาวด้านละ
 ๖๐๐ ตะ (ตะหนึ่งห่อน ๘ คอกไทยเศษสี่นิ้วหนึ่ง) รวมทั้ง ๘

หอสมุด
 ต.บ.จ. สุภัทรดิศ ดิศกุล



คำนยาว ๒,๕๐๐ ตะเท่าจำนวนพุทธศักราชเมื่อสร้างเมือง ถ้า
 ว่าอย่างไทยราวค่านละ ๕๙ เส้น ๑๓วา ๓ศอกเท่ากันทั้ง ๕
 คำน ปรากฏก่อด้วยอิฐไม่ถือปูน สูงตลอดขอบโดยเสมา ๖ วา
 ตอนล่างหนา ๕ ศอกเศษ ที่โดยเสมาหนา ๒ ศอกเศษ มีเชิงเทิน
 ถมดินข้างคำนในกำแพงกว้างยาว ๕ วา ทำหอรบรายบนกำแพง
 ๕๙ วาหลังหนึ่ง ทึ่มเมืองทำหอรบเคียงกันเป็นข้อม มีประตูเมือง
 คำนละ ๓ ประตู ประตูเมืองก่ออิฐถือปูนเป็นข้อมมีหลังคาทำด้วยไม้
 ทากินแดง เป็นทรงปราสาท ๗ ชั้นมีมุข ๒ ข้าง หอรบก็มี
 หลังคาทรงปราสาททงหอ ทรงประตูเมืองข้างนอกก่ออิฐเป็นลัษณะ
 สูงเท่ากำแพงเมือง สำหรับขึงทางขึงมีให้ยิงกรอกช่องประตู ทาง
 เข้าออกต้องเดินหลีกเลี่ยงแล่น มีถนนรอบกำแพงข้างด้านนอก
 พื้นถนนแฉกเมืองมีน้ำขัง กว้าง ๒๖ วา ลึก ๑๐ ศอกตลอดแนว
 กำแพงทุกคำน มีสะพานทางข้ามคูเมือง ๕ แห่งเข้าพระนครทาง
 ประตูกลางทุกคำน แต่คำนตะวันตกมีสะพานข้ามเข้าประตูใต้ชื่อ
 สะพานหนึ่ง เป็นสะพาน “ประตูผี” (นครขมเมืองเขมรก็มี)
 ทุกสะพานกว้างราวสัก ๕ วา ก่ออิฐถมดินออกไปในคูเมืองข้างละ
 สักส่วนหนึ่ง ขุดเสายพินกระดานตรงกลางค้ำสักส่วนหนึ่ง สำหรับ
 รือเข็ดเป็นทางเรือเมื่อพระเจ้าแผ่นดินเสด็จเสวยพระนคร ทึ่มม
 เมืองข้างภายนอกมีศาลเทพารักษ์และว่ามรูปยักษอยู่ในนันท
 มุม แต่ฉันไม่ได้เห็นแก่ตา การฝังอาถรรพณ์เมืองมณฑลใน
 หนึ่งสี่ฝั่งแต่ข้างเรื่อง ว่าเขาคันฝังทั้งเป็น ณ ที่ต่าง ๆ ถึง ๕๒ คน

แต่มีผู้แต่งคนหนึ่งกล่าวว่าถ้าวาทเขาคนฝั่งทังเป็นนมนมีในตำราจริง
 และเคยทำกันแม้ในยุโรปเมื่อตกค้าขรรพ์ แต่พม่าเลิกเสียแล้ว
 ช้านาน ใช้โองใส่น้ำมันฝั่งเป็นอาถรรพณ์แทน ข้างในพระนคร
 สร้างพระราชวังตรงศูนย์กลาง วางแผนผังแนวกำแพงวังเป็น
 สี่เหลี่ยม และตรงตามทิศทั้ง ๔ เหมือนอย่างพระนคร และสร้าง
 มหาปราสาทตรงศูนย์กลางวังเป็นที่สูง (ลักษณะพระราชวังจะ
 พรรณาในวันอื่นต่อไปข้างหน้า) มีถนนใหญ่แต่ประตกลางตรง
 เข้าไปถึงพระราชวังทั้ง ๔ ด้าน ท้องที่ในพระนครข้างภายนอก
 พระราชวัง พิเคราะห์ตามแผนผังสมัยเมื่อยังมีพระเจ้าแผ่นดิน
 มืดมน (หรือทางเดิน) ตัดเป็นเส้นตรงชอยกันราวกับตาหมากรุก
 ได้ยินว่าที่ในบริเวณพระนครนอกจากที่ใช้ราชการ เช่นสร้างฉาง
 ข้าวและคุก เป็นต้น พระราชทานให้สร้างวังเจ้าและบ้านขุนนาง
 กับทั้งที่ขั้กระโจมของข้าวไพร่ คงเป็นเพราะเหตุคนนึ่งบนที่ให้เขิน
 เจ้าของละแยะลง ประหลาดอยู่ที่ไม่มีวัดในพระนคร แม้วัดที่สถิต
 ของพระสังฆราชก็ให้สร้างนอกพระนครที่ริมคเมืองทางด้านตะวันออก
 ออก ถึงเจดีย์สถานก็ดูเหมือนมีพระเจดีย์แต่องค์หนึ่งหรือสององค์
 ที่ในพระนคร (น่าจะเป็นของสร้างตอนปลายรัชกาล) เพื่อสะดวก
 แก่การทำพิธีสักการบูชา พวกชาวต่างประเทศให้ตั้งบ้านเรือน
 และตลาดขั้สถานอยู่นอกพระนครทงนบน อนึ่งตตงเมืองมณฑลเดเดิม
 เห็นจะเป็นข้าอยู่โดยมาก แผ่นดินทางฝ่ายตะวันออกเขินที่คองห่าง

ลำน้ำ แต่ทางฝ่ายตะวันตกเป็นที่ลุ่มน้ำท่วมในฤดูน้ำ เมื่อสร้างเมืองมณฑลเส พระเจ้ามินตงจึงให้ขุดคลองชลประทานมาจาก (ยังนับ) Nanda Lake อันอยู่ทางข้างเหนือเขามณฑลเส ใช้น้ำมายังพระนคร เรียกคลองนั้นว่า "รัตนที" ใสสะอาด และได้น้ำมาลงคเมืองแล้วไหลเข้าไปใช้ในพระนคร ส่วนทางด้านตะวันตกอันเป็นที่ลุ่มต่อแม่น้ำเอราวคินัน ก็ให้ถมดินยกขึ้นคั่นกันน้ำตลอดแนวเมืองมณฑลเสให้ราษฎรตั้งบ้านเรือน และทำเรือสวนไต้ตลอดที่ท่าเลนนี้ ไต้ย่นว่าเคยเกิดเหตุเพราะคั่นกันน้ำที่เมืองมณฑลเสพังครึ่งหนึ่ง น้ำท่วมถึงคนตาย จึงต้องคอยซ่อมแซมรักษากันกวักขันมาจนทุกวันนี้

พอตั้งสร้างเมืองมณฑลเส พระเจ้ามินตงก็ย้ายราชสำนักจากเมืองอมรบรรเสด็จไปประทับอยู่พลับพลาซึ่งสร้างเป็นที่ประทับชั่วคราว ณ เมืองมณฑลเส พระมหากษัตริย์ทั้งเจ้านายและขุนนางผู้ใหญ่ก็ต้องตามเสด็จไปที่ที่พลับพลาชั่วคราวเหมือนกัน เพราะต้องรื้อขนปราสาทราชมนเทียรและตำหนักรักษาย่านเรือนของเดิมอันล้วนเป็นเครื่องไม้ย้ายจากเมืองอมรบรร ไปปลูกขึ้นใหม่ที่เมืองมณฑลเส การสร้างพระนครทำอยู่กว่ายี่สิบปีจึงสำเร็จที่ท่าพิลเฉลิมพระราชมนเทียร แต่เมืองมณฑลเสก็ไม่เป็นมงคลไต่ตั้งพระราชประสงค์ เพราะต่อมาเมื่อพระเจ้ามินตงไปประทับอยู่ ณ เมืองมณฑลเสเกิดขบถซึ่งราชสมัยต้องรบพุ่งฆ่าฟันกันถึง ๒ ครั้ง พระเจ้ามินตงเองเกือบไม่พ้นอันตราย แต่ส่วนพระองค์พระเจ้ามินตงนั้น

ในพงศาวดาร ทังทพม่าและ ฝรั่งเศส ยกย่อง ว่าดีกว่า ยรรตนา
 พระเจ้าแผ่นดินในราชวงศ์อลองพระพระองค์อื่น ๆ ทั้งสิ้น พรรณนา
 พระคุณไว้เป็นอนุเอกริยายรวม ความว่าทรง บำเพ็ญพระคุณให้บ้าน
 เมืองเป็นสันติสุข และปกครองไพร่ฟ้าข้าแผ่นดินให้ร่มเย็นเป็น
 สำคัญ พระเจ้ามณฑลเสวยราชย์เมื่อ พ.ศ. ๒๓๙๖ ประทับ
 อยู่ก่อน ๕ ปี มาประทับอยู่ที่เมืองมณฑลเสแต่ พ.ศ. ๒๔๐๐ อีก
 ๑๒ ปี รวมรัชกาล ๒๕ ปี สวรรคตเมื่อ พ.ศ. ๓๔๑๑ พอ
 จะสวรรคตก็เกิดอัมภคณานานใหญ่ด้วยการชิงราชสมบัติ เป็น
 เหตุให้เจ้านายลูกเขียดฆ่าฟันเสียเป็นอันมาก พระเจ้าสี่ข่โต
 ครองราชสมบัติ บ้านเมืองก็เริ่มระส่ำระสายหนักขึ้นเป็นลำดับมา
 เลยเป็นช่องให้ฝรั่งเศสเข้าไปเกลี้ยกล่อม เปรียบเหมือนภาษิตที่ว่า
 “ผีเข้า” ด้วยประสงค์จะชิงเอาเมืองพม่าจากเงื้อมมืออังกฤษไปเป็น
 ของตน พระเจ้าสี่ข่ไม่รู้เท่าถึงการ ไปหลงผิดใจแก่ฝรั่งเศส
 อังกฤษก็ต้องตีเมืองพม่าเช่น “คำพลอย” ในภาษิตที่กล่าวมา
 พระเจ้าสี่ข่ครองราชสมบัติได้ ๘ ปี ก็เสียเมืองมณฑลเสแก่ทั้ง
 ประเทศพม่าแก่อังกฤษเมื่อ พ.ศ. ๒๔๒๘

คำหนักปลายเนิน คลองเตย

วันที่ ๖ พฤษภาคม ๒๔๗๘

กราบทุก สมเด็จพระมหาธีรราชเจ้า ๗ ทราบฝ่าพระบาท
 ลายพระหัตถ์ถึงวันที่ ๒๘ พฤษภาคม ประธานไปพร้อม

ด้วยรายงานเล่าเรื่องเที่ยวเมืองพม่า ตอนที่ ๘ (ตอนที่ ๑) ที่
รับประทานแล้ว เป็นพระเดชพระคุณอย่างยิ่ง

ยังมีใจผูกพันที่จะทูลต่อเรื่องผูกสัมา แต่เป็นการทูลตาม
ความเห็นที่ว่าจะควรจะเป็นอย่างไรเท่านั้น ไม่ใช่แก้บรรทัดอักษร
อันเขียนของเกิดความรู้นั้นเลย

การผูกสัมาแปลว่าอะไร แปลว่าข้อยกกันในสมาคม ว่าวง
ที่ประชุมทำสังฆกรรมแห่งนั้นแค่นั้น มีสังฆนัยเป็นนimit คคือเครื่องหมาย

อันเครื่องหมายนั้นมีสองประเภท คือหมายด้วยของเป็นเอง
เช่นต้นไม้ใหญ่ห้วยหนองแม่น้ำเป็นต้นประเภทหนึ่ง คือหมายด้วย
ของทำขึ้นเช่นข้อยกเป็นต้น และก่อนหินเป็นที่สุดคือข้อยกประการหนึ่ง

นimitสิ่งที่เป็นเองเป็นสิ่งที่ไม่พอใจกัน เพราะว่าเส้นเส้นมาจะ
โยเยไม่อยู่ในบังคับทำให้เข้าใจยาก จึงพอใจกันแต่ในนimitที่
ทำขึ้น อันจะทำไ้ไ้ให้อยู่ในบังคับ บรรดาสิ่งซึ่งจะทำขึ้นนั้น
อะไรก็ไม่ง่ายเท่ายกก่อนหินมาวางเป็นเครื่องหมาย เพราะเหตุ
ฉะนั้นเราจึงชอบทำนimitหินกันเป็นเครื่องหมายสัมา

ก่อนหินสัมานั้น จะต้องเป็นก้อนใหญ่ อันมีน้ำหนักเกิน
กว่ากำลังบุรุษคนเดียวจะผลัดเคลื่อนที่ไปเสียได้ ภายหลังเมื่อเจริญ
ศรัทธาใจ ก้อนหินเครื่องหมายนั้นก็ตกแต่งให้เกลี้ยงเกลาเป็นรูปอัน
งดงามขึ้น จะเห็นได้คำมวัดเก่า ๆ เช่นวัดมหาธาตุราชบุรีพระ
ในกรุงเก่า หินใบเสมาแต่ละอันทำใหญ่โตเกินกว่ากำลังบุรุษ

คนเคยจะยกโคทิ้งนั้น แต่ภายหลังรื้อดวง ทำหินเสมาสัก
ลงจนกระทั่งบรรพคนเคยอาจยกหินบรึกแร่เอาไปทางไหนก็ได้ จึง
โคเกิดมีการฝังลูกนิมิตไว้ใต้หินใบเสมาอีกทีหนึ่ง โดยเจตนาว่า
ถึงหินใบเสมาจะหายก็ยังมีเขตโคที่ลูกนิมิตซึ่งได้ฝังไว้ใตุนั้น

หินหมายสีมาทำไม้จึงตกแต่งเป็นรบบนโคเชวคอคเหมือนกัน
หมด ขอนยังตรงไม่เห็น แต่รูปเช่นนั้นไม่ใช่แต่เครื่องหมาย
สีมา โยสลอย่างเคียว เจวคกรปนนั้น เครื่องหมายผูกคอเด็ก
กรปนนั้น โยยังบนกำแพงกรปนนั้น ใบเสมาปลายกำแพงไม่ใช่
ไม้แต่ของไทย วงในเมืองอินเดียแบบขาหรีบตามที่โคเห็นรูปฉาย
กลมเหมือนกัน ยังมีที่ฝังศพแขกซึ่งเคยเห็นเมื่อแลตเอาข่าข่าแขก
ทำสถานรุดไฟยางกอน้อย มีไม้ฉากเป็นรูปเสมาเขียนช้อยก
หมายไว้ที่หลุมศพเหมือนกัน และยังได้ยินว่าที่ตำบลม่วงสามสิบ
ในจังหวัดอุบลก็มีใบเสมาหินใหญ่ ๆ ยักไว้มากมาย จะดูว่าจะ
เป็นเสมาโยสลก็มีใช่ แล้วภายหลังได้ยินข่าวพระยาทรวิสัยออก
ว่าเคยไปรุดให้ลองขุดโคไต้นั้นโคหมีอีกระดก ก็เป็นอันสังเคราะห์
เขาเป็นที่ฝังศพแขกนั่นเอง โดยตัวอย่างดังกล่าวมานี้ น่า
สงสัยว่าการหยักรูปใบเสมานั้น จะเห็นประเพณีที่เราจำมาจาก
ต่างประเทศ แต่จะเป็นแบบของชาติโคยจึงว่าลงไปไม่ได้

การผูกสีมาคือประกาศในสมาคมให้ทราบทั่วกันว่า แต่
นั้นเช่นเขตที่ทำสังฆกรรม มีสังฆนเช่นเช่นเครื่องหมาย การ
ถอนเสมาเห็นไม่จำเป็นจะต้องถอนเสมอไป ควรถอนแต่แห่งที่

ผูกเสมาไว้ก่อนแล้ว แต่จะผูกใหม่แก้ร่นให้แคบเข้าหรือขยาย
 ให้ใหญ่ออกไป คือประกาศถอนเสมาเดิม แล้วประกาศผูก
 เสมาใหม่เท่านั้นเอง เห็นด้วยเกล้าว่าความจำเป็นในการผูกเสมา
 เดิมจะเป็นดังนี้ แต่พระสงฆ์ภายหลังแปลความไปเสียตามที่ถูก
 ใจในทางปลุกเสกให้ขลัง กลายเป็นพิธีพิถพิถนเองไปเป็นถอน
 เสมาคืนลงอาถรรพณ์ เพื่อยोगกันอุบายวิญญูสวัสดิ์คิมงคล ความ
 ตึงใจก็แต่เข้าใจผิดเลยก็มอยู่มาก ตึงจะทุลเกล้าถวายเป็นตัว
 อย่างเรื่องหนึ่ง ถวายโดยนิมมานานแล้ว ว่าพระราชาคณะองค์
 หนึ่งปฏิบัติวินัยอย่างเคร่งครัดยิ่งนัก พอดีเมื่อพระบาทสมเด็จพระ
 พระพุทธเจ้าหลวงเสด็จกลับจากยุโรป โปรดให้มีเสมาพระสงฆ์
 อย่างฝรั่ง บังเอิญเกล้ากระหม่อมต้องปฏิบัติพระราชาคณะองค์
 ที่เคร่งครัดวินัยนั้นด้วย ท่านบอกให้ประเด็นมีต้อมช้ออัน เกล้า
 กระหม่อมก็อยากรู้ความคิดท่าน จึงถามว่าประเด็นทำไม ท่าน
 บอกว่าสนิมจะติดเข้าไปกับอาหาร เกล้ากระหม่อมก็สังเวช เห็น
 ว่าสำคัญ วินัย ผิดแท้ ๆ พระพุทธเจ้า ทรงบัญญัติบท ประเด็น
 หมายเพียงของกิน หากได้หมายถึงสิ่งอื่นไม่ ท่านมาถือเป็น
 ทุกอย่างทีล่องล้าจะต้องประเด็นนั้นเป็นไปไม่ได้ เช่นน้ำลาย
 ของท่านซึ่งกลืนอยู่วันยังค่านัน ใครจะประเด็นให้ใดเล่า
 ทุนจะกราบทูลเรื่องเครื่องยอดทรงโกศ เดิมทุกโคเห็นแต่
 โกลันั้นแหละก่อน คิดว่าคงสืบมาแต่ที่ไล่กระดูก คือกลักหรือ
 โถอะไรเหล่านั้น ภายหลังได้ไปเห็นพระธาตุไชยา ทำเอา

ตกใจเขินอายมาก เพราะเป็นเรือน จะมาว่ามาแต่ โทศไม้ได้
พิจารณาเห็นว่าที่ท่าเรือนทรงขนโตลำคอคคเช่นนั้น จะเป็นแก่ง
ทำให้เข้ากันกับรูปพระเจดีย์บนยอด หมายถึงพระเจดีย์เก่าตาม
มูมอันทำขนโตลำคอคคจเขาหม้อข้าวมาตั้งคว่า ช่างทอผ้าราช
บรรณะในกรุงเทพฯ ก็มี ไม่ใช่หมายถึงพระเจดีย์องค์กลางที่
พระสยามวิวัฒน์ ทำเสริมที่พังไปแล้วชนใหม่อันมีรูปเป็น พระเจดีย์
ซึ่งเรียกกันว่าไม่เรียวหอคพานัน ครั้นมาได้เห็นรูปฉายมณฑป
ทรงโกศเมืองพุกามซึ่งโปรดประทานไปก็ตกใจเขินครั้งที่สอง
รู้สึกว่าต้องมีแบบที่ทำกันเช่นนั้น ไม่ใช่จะมีแค่พระชาติไชยา
แห่งเดียว ได้ตริตรองหาหลักที่มาอยู่ก่อก่อที่ศรีสวณให้ช่วยกัน
คิด ชยยะจะคิดออกก็จะกราบทูลต่อไป

ตามปรกติเรือนก็ยกเสามุงหลังคาเหมือนกันหมด แต่การ
ไล่ฝานันทำกันอยู่สองอย่าง หวังว่าคงจะได้ทอดพระเนตรเห็น
มาทั้งสองอย่างแล้ว คคือตั้งฝายนพรงประกออบแนวกยเสาชนไป
ถึงโคนเต้าน้อย่างหนึ่ง กับตั้งฝายนพรงแค่เอนเขาปลายฝายออก
ไปยันกยปลายเต้าที่ชายคากออย่างหนึ่ง ที่ทำอย่างนั้นเห็นจะคิด
รักษาฝายไม่ให้ถูกฝนผุเสียเร็ว และที่ทำอย่างว่าที่หลังนั้นเองจึง
ทำให้ดูทรงเรือนเป็นเบื้องบนผาย ได้แก่มณฑปทรงโกศนั้นแล

มณฑปทรงโกศที่เมืองพุกาม เป็นของทำขึ้นลงจากเจดีย์
ซึ่งเดิมเป็นช่องใหญ่ทำเป็นแบบเรือน อดไว้ก่อก่อเสกกลงเช่นเรือน
ตุ๊กตาทุกอย่าง แม้พระปราสาทของเราอีกเรือนเหมือนกัน เมื่อ

ทำผอมเข้าและยื่นเล็กลงก็เลยจนคนไม่เห็นเรือน ข้อยที่มีสภาพ
 ทรงโลกในเมืองพุกามไม่มี พระพุทธรูป ตั้งใน นันถ์เพราะเป็นของ
 เล็กคนเข้าไม่ได้ จะตั้งพระพุทธรูปหรือไม่ตั้งก็แลไม่เห็นเหมือนกัน
 เขาจึงคิด การตั้งพระพุทธรูปในเจดีย์ไม่ใช่ของจำเป็น เจดีย์
 เป็นสิ่งที่ประจวบเหมาะ หากทำเป็นแบบเรือนมีขนาดใหญ่จนคน
 เข้าได้ ห้องเรือนว่างเปล่าอยู่ จึงจัดพระพุทธรูปซึ่งเป็นอุทเทสิก
 เจดีย์เขาตั้งซ้อนชั้นแกว้าง และเป็นเครื่องนำใจด้วย เมื่อทำ
 เรือนยื่นเล็กลงจนคนเข้าไม่ได้จึงไม่จำเป็นจะต้องตั้งพระพุทธรูปใน
 นั้น เช่นเรือนปรางค์ของเราเหมือนกัน เมื่อทำเล็กนั้นก็ประ-
 ทิษฐานพระพุทธรูปไว้ที่ประตูปรางค์แทนภายใน หรือมีฉนวน
 เล็กไม่มีพระพุทธรูปเลย วิชยบรรพพระพุทธรูปที่ไม่ต้องถาวรใน
 พระเจดีย์นั้นเป็นวิธที่มาทีหลัง

จะกราบทูลแด่สมเด็จพระเจ้าที่เรียกกันว่า “ยอคนพศล” คำนั้น
 เห็นจะไม่ได้หมายถึงวัชรหรือวิศวะ (คือวัชรคุ) ซึ่งขักหมายไว้
 บนยอดปรางค์เลย นพศลจะหมายถึงปราสาทเก้ายอด เช่น
 พระนครวัด คือยอดมณเฑียรของลอมนออกส์ ในสี่ กลางหน่ง จึง
 รวมเป็นปราสาทเก้ายอด ขอนลังที่จะเคยกราบทูลแล้ว ถ้าเป็น
 ดั่งนั้นขอประทานโทษ

ต่อไปนี้จะกราบทูลถึงความมรุตึกในใจ เมื่อได้อ่านเรื่องเที่ยว
 เมืองพม่าตอนใต้ไปคราวนี้

นึกเสียดายมาก ที่ไม่ได้เสด็จเข้าไปเที่ยวเมืองตองอู ไซ้ว่า

จะสนใจอยู่แต่เพียงคลองสมเด็จพระนเรศวรกับเจดีย์เจ้าพนองเท่านั้น
นักหามิได้ สนใจอยู่ในเมืองตองอูทั้งหมดที่เคียว ด้วยเห็นว่า
เป็นเมืองเก่า น่ารู้ว่าภูมิฐานจะเป็นอย่างไร ทั้งสงสัยว่าจะมีอะไร
เก่า ๆ ที่น่าค้นหาอยู่อีกบ้างด้วย

คลองชลประทานนั้นมีมานาน ปรากฏแต่ครั้งพททกาลแล้ว
ซึ่งพวกสลักแย่งน้ำกัน ตลอดมาจนถึงความเย็นอยู่แห่งชาวพวยพ
เรานักมีคลองชลประทานซึ่งเรียกกันว่าเหมือง แล้วกันฝ่ายทศนา
เข้าในที่ของตน เป็นการทำตามแบบขั้วมปรา พระเจ้าอนรทททำ
ในเมืองพุกามก็ทำตามแบบโยธาณ ไม่ใช่เป็นการคิดค้นใหม่อัน
ควรที่จะประหลาดใจอย่างใดเลย

คำว่า "อู" อันเป็นคำนำชื่อ ตั้งใจว่าจะทอดถามมาใน
เที่ยวเมสัน แต่เผอิญมีพระตำรัสอธิบายในรายงานเสด็จเที่ยววัน
แล้ว ไม่ต้องทอดถาม

ชาวในกรุงเทพฯ นั้นชั้น ไม่มีอะไรที่ควรจะกราบทูล นอก
จากวันนมีการพระราชทานเพลิงศพเจ้าจอมมารดาเหม รัชกาล
ที่ ๕ ทอดเทศศรินทราวาส เมรุที่พระราชทานเพลิงเจ้าภาพ
ปลูกเอง

ควรมีควรแล้วแต่จะโปรด

พรหม

บ้านชินนามอน ปีนี้

วันที่ ๑๑ มิถุนายน พุทธศักราช ๒๕๓๙

ทูล สมเด็จพระนริศรฯ

หม่อมฉันได้รับลายพระหัตถ์ฉบับลงวันที่ ๖ มิถุนายน (แต่
หญิงอามพิมพ์พลากไปเป็นพฤษภาคม ข้างต้นลายพระหัตถ์นั้น)
อยากจะทูลสนองความในลายพระหัตถ์บ้างข้อ แต่มีความขัดข้อง
อยู่ เพราะแต่งเรื่องเที่ยวเมืองพม่าที่อันที่ถวายเป็นจดหมายฉบับ
นี้แล้วต่อในวันพฤหัสบดี ๑๑ อันเป็นวันจะต้องทิ้งไปรษณีย์ จะ
เขียนจดหมายยักยาวลำบากแก่การที่จะพิมพ์ให้ทันเวลา จึงขอ
ไว้ทูลในโอกาสหน้า

หม่อมฉันได้ส่งเรื่องเที่ยวเมืองพม่า ที่อันที่ถวายเป็น
ตำนานเมืองมณฑลชเวตถวายเป็นจดหมายฉบับนี้ ก็สรุปหลายเรื่อง
เจ้าเมืองพม่าที่ทำการเป็นปราสาทบนกำแพงเมืองมณฑลชเวต

ควรมีควรแล้วแต่จะโปรด

๑๖ มิถุนายน

เล่าเรื่องเที่ยวเมืองพม่า

ตอนที่ ๔ เที่ยวเมืองมณฑลชเวต (ต่อ)

เรื่องตำนานเมืองมณฑลชเวตเมื่อตกเป็นของอังกฤษแล้ว มีความ
เขียนว่าเมืองมณฑลชเวตเมืองพม่าครั้งหลัง อันเป็นครั้งที่ ๓ และครั้ง

ที่สทนันั้น ปรารถนาเพียงจะกำจัดพระเจ้าสี่ขอกัยพวกขยงสังเสวิรม
 เสียจากเมืองพม่า แล้วจะบังคับพระเจ้าแผ่นดินพม่าองค์ที่ขึ้นแทน
 ให้สัญญา ขอมมอบอำนาจในการเกี่ยวข้องกับต่างประเทศ ให้แก่
 อังกฤษ มิได้คิดจะเลิกราชาธิปไตยเอาประเทศพม่า Annex เป็น
 อาณาเขตของอังกฤษ ความข้อนั้นตัว ลอร์ด คีฟเฟอริน ผู้เป็น
 อุปราชอินเดียบัญชาการรบพม่าครั้งนั้น ได้ขอกันเองเมื่อไปรู้จัก
 กันเคยกัน ในยุโรปเมื่อ พ.ศ. ๒๔๓๕ ว่าได้คิดหาอธิบายที่จะมี
 ต้องให้เลิกราชาธิปไตยประเทศพม่าหมดทุกทาง ต่อไม่เห็นมี
 ทางอย่างไรแล้ว จึงต้องประกาศเอาประเทศพม่าเป็นอาณาเขตของ
 อังกฤษด้วยความจำเป็น ที่ว่านักสัมตามรายการที่ปรากฏในเรื่อง
 พงศาวดารว่ากองทัพอังกฤษ ที่มาตีเมืองพม่า ครั้งนั้นจำนวนทหาร
 เพียง ๑๕,๐๐๐ คน ใช้ยุทธวิธีเอาทหารลงเรือกำปั่นเร่งรีบขึ้นไป
 ทางแม่น้ำเรราวตีได้รบกับพม่าในกลางทางแต่เล็กน้อย กองทัพ
 อังกฤษขึ้นไปถึงเมือง มีเหตุเลเสียก่อน พม่าเตรียมการต่อสู้พริก
 พร้อม พระเจ้าสี่ขอกัยยอม “มอขพระองค์กัยทั้งราชสมบัติ
 และราชอาณาเขต” แก่อังกฤษ โดยไม่มีข้อไข เมื่ออังกฤษเอา
 พระเจ้าสี่ขอกัยมเหสีและนางอเลนนัดอ ตัวการที่ก่อกบฏเชิญส่งไป
 อินเดียแล้ว จึงปรากฏความซัดซังเป็นข้อใหญ่ขึ้น ๒ ข้อ คือ
 ข้อหนึ่งหาเจ้านายครองแผ่นดินแทนพระเจ้าสี่ขอกัยไม่ได้ เพราะลูก
 ยายเออขของพระเจ้ามินตงชั้นผู้ใหญ่ถูกจับปลงพระชนม์หรือประหาร
 สิ้นพระชนม์เสียเมื่อแรกพระเจ้าสี่ขอกัยได้ราชสมบัติหมด มีเหลือแต่

ที่หนีไปอยู่ต่างประเทศ ๒ องค์ คือ เจ้าเมงกนของคันทงก็มีมลทิน
 ชั่วร้าย ค้วยเคยพยายามจะกระทำปีศาจมาเมื่อเป็นขบถ ทั้งใน
 เวลานั้นก็ไปอาศัยอยู่กับฝรั่งเศสด้วย เจ้านะของไอ้กอกองคันทง
 ชงหนัพันภักย์ในครองพระเจ้าสี่ข้อยไปอาศัยอังกฤษอยู่ในอินเดีย ก็ได้
 ความว่าแต่ก่อนเคยประพฤตินั้นคนพาล พวกพม่าเกลียดชัง นอก
 จาก ๒ องค์นั้นลูกเธอของพระเจ้ามินคงที่รอดชีวิตมาได้เพราะเป็น
 เด็กก็ยังมีอายุอยู่ทั้งนั้น จะปกครองแผ่นดินยังไม่ได้ ว่าโดยย่อ
 เกิดขัดข้องด้วยไม่มีตัวคนที่จะเป็นพระเจ้าแผ่นดินอย่างหนึ่ง แต่
 ความขัดข้องสำคัญยิ่งกว่านั้น มีอีกข้อหนึ่งด้วยพระเจ้าสี่ข้อยได้ทำ
 สัญญายอมให้ฝรั่งเศสมีสหิทธิในเมืองพม่าหลายอย่าง เช่น ให้ทำ
 ทางรถไฟและตั้งธนาคารออกธนบัตรเป็นต้น แต่ล้วนเป็นปฏิปักษ์
 กับประโยชน์ของอังกฤษ ถ้ามีพระเจ้าแผ่นดินพม่าอยู่ตรงใด
 สิทธิที่ต่างประเทศได้จากพระเจ้าแผ่นดินองค์ก่อน ย่อมผูกพันติด
 ต่อถึงพระเจ้าแผ่นดินที่รัชทายาท ถึงอังกฤษจะได้อำนาจใน
 การเกี่ยวข้งกับต่างประเทศ พวกต่างประเทศก็คงยอมแต่ว่ามี
 สำหรับภายนอก หายอันชนไปลงล้างสิทธิที่เขาได้ไว้แต่ก่อน
 ไม่ที่จริงเห็นจะเป็นตนเอง ที่ทำให้อังกฤษต้องเลิกราชชาติไปโดย
 แปลงประเทศพม่าเป็นอาณาเขตของอังกฤษ เพื่อจะทำลายสิทธิ
 ที่ชาวต่างประเทศได้ไว้จากราชชาติไปโดยให้ศูนย์ไปเสียตามกัน
 การล้างสัญญาตัวหรืออย่างนี้ต่อมายังมีปรากฏในประเทศอื่น เช่น
 เมื่อนับนี้ ได้ประเทศเกาหลีไว้ในอำนาจ แต่เดิมก็คงให้มีพระเจ้า

แผ่นดิน เป็นแต่ลคคักตกลงเป็นประเทศราช เกิดล้ายากขึ้นด้วยข้อ
สัญญา ซึ่งพระเจ้าแผ่นดินเกาหลีได้ทำไว้กับ ฝรั่งเศสต่างประเทศ เมื่อ
ยังเป็นอิสระ ญุ่น จึงต้องเลิกราชอาธิปไตยยุบฐานะประเทศเกาหลี
ลงเป็นอาณาเขตประเทศญุ่น ถึงที่ประเทศอิตาลีประกาศเอา
ประเทศออสเตรียเป็นอาณาเขตของอิตาลีเมื่อเร็ววัน ก็คงคิดล้าง
หนังสือสัญญา ที่เอมเปอเรอร์ ออสเตรียได้ให้สิทธิไว้แก่ต่างประเทศ
ทำนองเดียวกัน

การที่อังกฤษเลิกราชอาธิปไตยเอาประเทศพม่าเป็นอาณาเขต
ครั้งนั้น แม้พ้นความล้ายากได้ข้อหนึ่ง ก็เกิดความล้ายาก
อย่างอื่นเกินคาดหมาย ตามเรื่องที่ยปรากฏในพงศาวดารว่า เมื่อ
อังกฤษจะเอาพระเจ้าสิโยไปจากเมืองมัณฑเล ได้ถามพวกเสนาบดี
พม่าว่า จะยอมรับราชการกับอังกฤษต่อไปหรือไม่ พวกนั้นรับ
อังกฤษจึงให้เสนาบดี (พม่าเรียกว่า "หลุดคอก" Hlutdaw)
คงบังคับบัญชาราชการบ้านเมืองอยู่อย่างเดิม เป็นแต่ให้นายพัน
เอกสะเลเคน อันเคยเป็นเอเยนต์ Agent (เหมือนอย่างเป็นราชทูต)
อังกฤษอยู่ที่เมืองมัณฑเล เป็นผู้ซัดแทนพระเจ้าแผ่นดินไปจน
กว่าจะได้วางระเบียบการปกครองขึ้นยุติ แต่เมื่ออังกฤษเอาพระเจ้า
สิโยไปจากเมืองมัณฑเลแล้ว ในคำวันนั้นเองก็เกิดจลาจลขึ้นใน
พระราชวัง เพราะไม่มีใครเป็นใหญ่ในราชฐาน วันต่อ ๆ มาก
ก็เริ่มเกิดจลาจลปล้นสะดม และเผาบ้านเรือนที่ในพระนครขึ้นเอง ๆ
อังกฤษเห็นว่าเสนาบดีพม่าไม่สามารถปกครองได้ พอประกาศเอา

ประเทศพม่าเป็นอาณาเขตของอังกฤษแล้วก็เข้าปกครองเอง ให้
 แปลงนครมณฑลเสเช็นข้อมให้ชื่อว่า "ข้อมคัพเพอริน Fort Dufferin
 ตามนามอปรราชที่ให้ตั้งโตเมืองพม่า เขาเป็นที่ตั้งกองทัพกบฏทั้ง
 ทะบวงการต่างๆ ฝ่ายพลเรือน สำหรับปกครองอาณาเขตพม่า
 เหนือ แต่เมื่อกิตติศัพท์ที่ระบือออกไปถึงหัวเมืองว่าเสียประเทศพม่า
 ไม่มีพระเจ้าแผ่นดินแล้ว ราษฎรก็พากันกำเริบเลยเกิดจลาจล
 แพร่หลาย กำลังกองทัพอังกฤษที่ไปตั้งที่ประเทศพม่าไม่พอจะ
 รบภัยจลาจล ก็ได้แต่รักษาเมืองสำคัญเช่นเมืองมณฑลเสเช็นตัน
 รัฐบาลอินเดียนต้องส่งทหารเพิ่มเติมมาจนถึง ๓๕,๐๐๐ คน และ
 ต้องรบพุ่งปราบปรามอยู่ถึง ๓ ปี เมืองพม่าจึงเรียบร้อยรายคาบ

เมื่ออังกฤษแปลงนครมณฑลเสเช็นข้อมนั้น สั่งให้ย้ายวังเจ้า
 บ้านขุนนาง และเรือนไฟรพเมืองออกไปปลงสร้างข้างนอกเมือง
 ทางฝ่ายใต้ พวกที่เคยอยู่ในวังก็ทำให้ไปอยู่นอกเมืองทำนอง
 เดียวกัน แล้วปราบที่กระแฉ่งตั้งโรงทหารที่ทั้งสำนักงานต่างๆ
 ฝ่ายพลเรือนที่ในข้อม แต่ส่วนพระราชวังนั้นชนเดิมอังกฤษตกลง
 เป็นยติว่าเมื่อสร้างสถานพระราชการขึ้นใหม่บริบูรณ์ ตามแผนผังที่
 กะแล้ว จะรื้อปราสาทราชมนเทียรและพระราชวังเดิมเสียให้หมด
 มิให้ปรากฏอยู่เตือนตาพวกพม่า ให้หวังใจว่า จะมีพระเจ้าแผ่นดิน
 พม่าขึ้นอีก เพราะฉะนั้นในเวลาเมื่อกำลังสร้างโรงทหารและ
 สถานที่ต่างๆ ที่ข้อม จึงอาศัยปราสาทราชมนเทียรและที่หนัก
 รักษาที่ในวังเป็นที่ทำการต่างๆ เป็นต้นว่าเป็นสำนักงาน เป็น

โรงสวกและเป็นสโมสรที่เล่นเลี้ยงกัน ทรงโหนมิอะไรก็ควาง
 ทีวีหรือก็แปลงไปตามอำเภอใจไม่คิดบำรุงรักษา เพราะรู้จักว่า
 เป็นของทีวีรัฐบาลจะรอตงเสียในที่สุด เป็นเช่นนั้นมาจนถึงสมัยเมื่อ
 ลอร์ดเคอตัน เป็นอุปราชอินทีย์ มาตรวจราชการถึงเมืองพม่า
 เมื่อ พ.ศ. ๒๔๕๓ เห็นว่าพม่ามีแบบแผนศิลปศาสตร์แปลกเป็น
 อย่างหนึ่งต่างหากมาแต่โบราณ สมควรจะรักษาไว้อย่าให้สูญ
 เสีย เห็นไม่จำเป็นจะต้องทำลายปราสาทราชมนเทียรให้พวกพม่า
 สิ้นหวัง จึงสั่งให้เอาการต่าง ๆ ที่ไปอาศัยทำที่ในวังย้ายไปที่เสีย
 ทอน แล้วให้บูรณะปฏิสังขรณ์ปราสาทราชมนเทียรสถานให้คืนคิ
 ทิงแต่ก่อน และให้สร้างเรือนชนใหม่หมู่หนึ่งที่ย่นกำแพงเมือง
 ข้างด้านเหนือ ทำเป็นปราสาทพม่ามีเรือนประคองตามยาวสอง
 ข้าง (คล้ายพระที่นั่งสุทไธสวรรย์ในกรุงเทพฯ) สำหรับเป็นที่พัก
 ของเจ้าเมืองพม่าเวลาเมื่อขึ้นไปตรวจราชการ เปลี่ยนท่านองไป
 ให้ชาวเมืองเข้าใจว่าเจ้าเมืองพม่ามีศักดิ์เสมอพระเจ้าแผ่นดินพม่า
 แต่ปางก่อน เวลาเจ้านายอังกฤษเช่น ปรินซ์ ออฟ เวลส์ เสด็จไป
 เมืองพม่าก็จัดเรือนหมู่นี้เป็นที่ประทับ (เลิก สตีเฟนสัน ภรรยา
 เจ้าเมืองพม่าบอกเจ้าหญิงว่าเรือนหลังนั้นอยู่สยหายเลย) แต่เมื่อ
 ลอร์ดเคอตัน สั่งให้บูรณะปฏิสังขรณ์นั้น ราชมนเทียรสถานตก
 เป็นที่ไม่มีใครสงวนมาได้ถึง ๕๕ ปี สถานที่ต่าง ๆ หักพังสูญเสีย
 ไปถึงมาก ที่เหลืออยู่ซวกเซปรัดหักพังจะซ่อมไม่ไหวก็มี ลอร์ด
 เคอตัน จึงสั่งให้ปฏิสังขรณ์แต่สิ่งสำคัญ เช่นปราสาทราช

มนเทียรเป็นต้น ให้กลับคืนเป็นอย่างเดิมแล้วให้รักษาไว้เป็นที่
 สำหรับมหาชนไปชมเหมือนอย่างพิพิธภัณฑสถานมาจนบัดนี้ (จะ
 พรรณนาเมื่อวันไปตราขวังต่อไปข้างหน้า) ครั้นนั้น ลอร์ด เคอตัน
 ใ้ไขถึงจังหวัดตลอดจนถึงประตูเมือง และยอมให้คืนก็อย่างเดิมด้วย
 การที่ ลอร์ด เคอตัน ไปถึงจังหวัดเมืองมณฑลเสฉวน ควรได้รับความ
 สรรเสริญ ถ้า ลอร์ด เคอตัน มิได้ปลงล้างมติดั้งเดิมของรัฐบาล
 อินเดียน บ้านนี้ปราสาทราชฐานและเครื่องประกอบปราสาทเมือง
 มณฑลเสฉวนคงสูญหรือกลายเป็นไปเป็นอย่างอื่นเสียหมดแล้ว อาศัย
 คำสั่งของ ลอร์ด เคอตัน แต่ครั้งนั้นจึงได้เกิดการรักษาของเดิม
 ในเมืองพม่า ว่าเฉพาะเมืองมณฑลเสฉวนแม้จนทางเข้าประตูเมืองที่คอง
 เลียวหลักชัยแล แม้ลำบากแก่การใช้รถยนต์ในสมัยนี้ ก็ให้คง
 อยู่อย่างเดิม เช่นแต่เครื่องสัญญาและรางวัลประจำสำหรับ
 ขอกมิให้รตสวนกันที่ตรงนั้น ทุกวันนี้ชาวต่างประเทศไปตั้งเมือง
 มณฑลเสฉวน แต่พอเห็นแนวกำแพงพระนครรักษาไว้เรียบร้อย และ
 บนนั้นมีปราสาทแบบพม่ารายอยู่เป็นระยะ และมีคูกว้างใหญ่
 น้ำใสสะอาดซึ่งอยู่ข้างนอกตลอดแนวกำแพงเมือง ก็รู้สึกว่าเป็น
 เป็นสง่าน่าชมสมกับเคยเป็นราชธานีมาแต่ก่อน ถ้าจะเปรียบเมือง
 มณฑลเสฉวนกับเมืองอินทนนท์ที่เคยเห็นมา คูคล้ายกับเมืองเชียงใหม่
 ยิ่งกว่าเมืองอื่น เช่นแต่เมืองเชียงใหม่เล็กกว่าและมีรักษา
 เหมือนอย่างเมืองมณฑลเสฉวน แม้ดินฟ้าอากาศก็คล้ายกัน แต่บ้าน
 ชองคองซานเมืองข้างนอกกำแพงนั้นไม่มีเวลา จะเที่ยวดูให้ทั่ว จึง

ไม่สามารถจะพรรณนาให้ถนัด แต่ไม่เห็นอะไรแปลกกว่าเมือง
 อื่น รู้แน่แต่ว่าอังกฤษทำนุบำรุงเจริญชนแล่มอมา แต่ไม่เจริญ
 เหมือนอย่างเมืองร่างกุ้ง ถึงกระนั้นนอกจากเมืองร่างกุ้งแล้ว เมือง
 มณฑลใด ก็เช่น เมืองใหญ่ยิ่ง กว่าเมืองอื่นในประเทศพม่า ในเวลานี้
 แต่มีเหตุอย่างหนึ่งซึ่งถ่วงความเจริญของเมืองมณฑลใด ด้วยเกิดมี
 เมืองใหม่ที่บนเขาข้างฝ่ายตะวันออก ห่างเมืองมณฑลใดเพียงสัก
 ๑,๘๕๐ เส้น (๕๖ ไมล์) ฉะนั้นไม่มีเวลาจะไปดู เป็นแต่ได้ทราบ
 เรื่องของเมืองนั้นว่า เมื่อแรกอังกฤษได้ยึดประเทศพม่าเห็นเป็น
 อาณาเขต แต่งกองทหารไปเที่ยวตรวจท้องที่ต่าง ๆ นายพันเอก
 คนหนึ่งชื่อ เม Colonel May ไปเห็นที่ราบมีอยู่บนภูเขาแห่งหนึ่ง
 สูงกว่าระดับทะเลสัก ๕๕๘ วา (๓,๐๐๐ ฟุต) เป็นที่อากาศเย็น
 ปลอดภัยและมีน้ำบริบูรณ์ เมื่อรัฐบาลสร้างถนนไปเมืองไทยใหญ่
 Shan States ฝ่ายเหนือ จึงให้กรุยถนนผ่านไปทางที่ราบนั้น แล้ว
 ให้ตากกลางที่ตำบลนั้นตั้งสถานที่พัก สำหรับพวกฝรั่ง หนึ่งวัน ชน
 ไปอาศัยตามฤดูกาล นานมาบ้านเรือนมากจนโดยลำดับจน
 กลายเป็นเมือง รัฐบาลให้เรียกชื่อตามนามนายพันเอกเม ผู้ไปพบ
 ว่า “เมมะโย” May Myo (แปลว่า “เมืองเม” ด้วยคำ “มะโย”
 ภาษาพม่าหมายความว่า “เมือง”) แต่ในสมัยเมื่อก่อนใช้รถยนต์
 จะไปจากเมืองมณฑลใด ต้องค้างทาง คับหนักร จึงจะถึง เมืองเมมะโย
 พอใช้รถยนต์ได้ อาจจะไปจากเมืองมณฑลใดได้ถึงไต่ ใน ๒ ชั่วโมง

เมืองเมะโยก็เลยรุ่งเรือง ด้วยพวกฝรั่งในเมืองพม่าแม้จนเจ้าเมือง
พม่า และข้าราชการ ในเมืองร่างกุ้ง ตลอดจน พวกที่อยู่ใน เมือง
มณฑลเต พวกนี้ไปสร้างที่อยู่ที่พักในฤดูร้อนมากกว่ามาก ที่สุข
กองทหารที่เคยตั้งอยู่ในบ่อมคัพเพอริ (นครมณฑลเต) ก็ย้ายไป
ตั้งอยู่ที่เมืองเมะโย เหตุที่ย้ายทหารนั้นชอบกล เพราะอังกฤษ
ไม่ไว้ใจพม่า ไม่เอาเป็นทหาร มาแต่ไรๆ ใช้แต่เพียง เป็น ตำรวจ
Police ทหารที่อังกฤษ ใช้เป็นกำลังรักษาเมืองพม่าแม้ฝรั่งกับ
ทหารแขกชาวอินเดียนั้นเห็นอ ภายหลังมาลองเกลยกล้อมพวก
กาชิน Kachin อันคล้ายกับไทยใหญ่ ตั้งภูมิลำเนาอยู่ข้างตอนต่อ
กับประเทศจีนที่ค้ำเป็นทหารชนออกพวกหนึ่ง คนทั้งสามพวกที่กล่าว
มาทนอากาศฤดูร้อนในเมืองมณฑลเตมิใคร่ใด เมื่อบ้านเมืองวาย
คายนแล้ว จึงให้ย้ายกองทหารไปตั้งอยู่ที่อากาศเย็น ให้เป็นสุข
สบาย เมื่อย้ายกองทหารไปแล้ว ที่ในนครมณฑลเตก็เป็นที่ว่างอยู่
โดยมาก รัฐบาลจึงให้แต่งตั้งคล้ายกับเป็นวนะ Park ฝึกกับวนะ
แห่งอนทมิภาแวงเมืองกับคลองคยวล้อมรอบ และมีราชวังตั้งอยู่
กลาง รักษาสะอาดสะอาดอันตลอดพันท.

ตำนานปลายเนิน คลองเตย

วันที่ ๑๔ มิถุนายน ๒๔๗๘

กราบทูล สมเด็จพระมหาธีรราชเจ้า ๑ ทราบฝ่าพระบาท

ลายพระหัตถ์ลงวันที่ ๘ มิถุนายน พร้อมทั้งรายงานแล้ว

เรื่องเที่ยวเมืองพม่า ตอนที่ ๔ ตอนที่ ๒ ประกอบด้วยรูปกำแพง
ประตูและคูเมืองมีฉนวน ๓ รูป ซึ่งทรงพระเมตตาโปรดประทาน
ไป ได้รับประทานแล้ว เป็นพระเศษพระคุณอันเกล้า

เห็นรูปประตูเมืองมีฉนวนข้างสนใจเสียจริง ๆ เคยเห็นมา
แต่ก่อนซึ่งเป็นเวลานานมาแล้ว อย่างไรก็ตามก็คงอยู่อย่างนั้น เขา
รักษาจริง ๆ เห็นใจทีเดียวว่าคงต้องออกทุนมากมายในการรักษา
เพราะว่าปราสาทซึ่งทำไว้เหนือประตูและบ่อน้ำด้วยไม้ทั้งนั้น ถ้า
ไม่ได้ระวังรักษาคอยซ่อมแซมอยู่ บ้านก็พังหมดแล้ว

เมืองมีฉนวน นั้นประหลาดจริง ๆ มีกำแพง เป็นสี่เหลี่ยมไม้
เขี้ยวขุด ทั้งภายในก็ตัดถนนเป็นตาหมากรุกแบบอเมริกัน วางวง
ในใจกลางเป็นสี่เหลี่ยมไม้เขี้ยวขุดเหมือนกัน เห็นได้ว่าเป็นเมือง
สร้างใหม่ ด้วยไม้กระแสน้อยอย่างเรียบร้อยก่อนแล้ว และผู้ขุด
ก็คงเป็นผู้วิชาอินชเนนตีแล้วด้วย จึงขุดได้ไม่มีโยเย แต่
หมู่พระที่นั่งในพระราชวังบรรจงเทพ ฯ แม้จะได้ตั้งใจทำพระ
วิมาน พระที่นั่งพุทธไสยวรรค พระที่นั่งอิศราวิมลย์ ให้กัน
กันเป็นระเบียบเรียบร้อยก็ไม่พินโยเยไปได้ เพราะวิชาอินชเนนตีเรา
ขุดพร้อม ที่เมืองมีฉนวนได้ขุดฝรั่งเขาพดเมือเกล้ากระหม่อมไป
เที่ยว เขาว่าอินชเนนตีตาเลียนเป็นผู้ขุด เกล้ากระหม่อมก็เชื่อ
ด้วยเห็นว่าฝรั่งเขามีวิชาพอ ทำให้สำคัญต่อไปว่าฝรั่งอินชเนน
ตีนั้นจะคิดแปลนด้วยเสร็จ เขาแบบอเมริกามาเป็นหลัก เพิ่งมา
ทราบในรายงานที่ประทานไปนี้ว่า ถอดถ่ายมาจากเมืองอมรปุระ

ทำให้ประหลาดใจจนช็อกมากกว่า เมืองอมรปุระนั้นได้ทำแบบอย่าง
อเมริกาไปแล้ว หรือที่ว่าคนนั้นหมายถึงเฉพาะแต่ท่วงทศกัณฐ์
เมืองร้อยและวังตั้งอยู่กลางเมืองปราสาทตั้งอยู่กลางวังเท่านั้น เช่น
จนด้วยเกล้าที่ไม่ได้เข้าไปเห็นเมืองอมรปุระเสียเลย

นกถึงแบบประตเมืองกพอใจแบบเมืองมณฑลเป็นอันมาก ที่
ทำเช่นขอมมหลังคาเป็นยอดอยู่เบื้องบน คือว่าจะคงงามถึงงาม จะ
ต่อสู้ข้าศึก ถัดนักคิดว่าประตเมือง ทางบ้านเรา ซึ่งทำค้ำ ประตบ้าน
การรักษาศึกทำลายประตเมืองอยู่สองวิธี คือทำหอรบไว้บนหลัง
ประตวิธีหนึ่ง วนั้นจะหางามที่ประตไม่ได้ และออกจะต่ำส่งทพระ
ราชามหากษัตริย์เสด็จออกจะตองลอคใต้ถุนด้วย เพาะจะหลบหลีก
ความเสียบ อนันจึงมีอภิวรหอง ททาท ประตยอด เพื่อให้ได้ ความงาม
และไม่มีการต่ำส่ง แต่ต้องทำขอมไว้ข้างประตเพื่อรักษาศึกทำ
ลายประตได้ถนัด แต่ถัดเกะกะเหลือเกิน สบายเมืองมณฑลไม่ได้
ที่เขาตักขอมเป็นสองซีก ทำช่องที่ผ่านเป็นช่องประตยอด จะ
ชนรักษาศึกทำลายประตได้ถนัด และพระราชาไม่ต้อง
ลอคใต้ถุนด้วย

เมือเขียนชื่อเมืองมณฑล ทำให้คนถึงสมเด็จชายชนมาได้
เป็นเรื่องตลกจะชน ตรัสเล่าว่าให้เด็กมันอ่านหนังสือถวายทวงฟัง
ถึงคำยัญหิตมันอ่านถวายว่าขันทิต จึงตรัสสอนว่า ฮา ทวนเขา
อ่านเป็นเสียง ต คตองอ่านว่าขันทิต มันก็อ่านถวายตามทีตรัส
สอน แล้วออกยักเขยวเขยวกก็ไปถึงคำไพศุรย์ มันอ่านถวายว่า
ไพศุณ ตรัสว่าเล่นเอาสนพคไม่รู้อะไรจะพกว่าอะไร

คัมภีร์ศึกษาพยากรณ์ เช่นตำราพยากรณ์เทวดาเสวยอายุ
 "ทักษ" เป็นชื่อพระอาทิตย์ผู้เป็นครุฑปติแห่งอัญญูเคราะห์ซึ่งเข้า
 เสวยอายุเกรงคำ Thaisa ของพม่าจะไม่ตรงกับคำ ทักษ ของเรา
 วิชฌิมกลาง ปรากฏมาในหนังสือจนมาก ลางที่จะเป็นวิฆ
 ของจีน แล้วมอญพม่าจำอย่างมาใช้ ที่แท้เห็นจะมาแต่คิดจะทำ
 อะไรแล้วให้ลอบไปฟังเสียงราษฎรก่อนว่าจะพอใจหรือไม่

ไม่หลกบักสองข้างประตูเมืองน่าจะเป็นที่เรียกว่า "เสาใต้"
 คือเสาที่เสียบใต้จุดไฟ สำหรับให้แสงสว่างแก่การตรวจตราที่
 ประตู ในหนังสือที่จะมาทางพระพทธศาสนา มีกล่าวถึงอยู่เนือง ๆ
 และกล่าวถึงเมื่อไรก็มีคติอยู่ด้วยประตูเสมอ ตามที่พรรณานันว่า
 ตกแต่งวิจิตรไปด้วยแพรพรรณและดอกไม้ ที่พระมหากษัตริย์เมือง
 สวรรคโลก มีเสาท้ายยื่น เรียงราย อยู่หน้า พระระเบียง รอยองค์
 พระมหากษัตริย์ รูปร่างเหมือนเทียนพรรษา ที่ใต้ขั้วปลายยื่นเป็น
 ลายอย่างวิจิตร เช่นเฟืองดอกไม้ มี เป็นนาคพินกันก็มี เป็นคน
 ช้างเข้ามาเดินตามกันเป็นแถวอย่างผาตัดทอนทางหัวเมืองเหนือก็มี
 ทำแปลก ๆ กันทุกเสา พิจารณาเห็นเสานันเป็นของตั้งลอย ไม่มี
 ทำว่าจะรัยหลังคาเลย แต่จะเป็นเสาอะไรก็ไปตั้งสงสัยว่าเป็น
 เสาใต้ ใต้ขึ้นขึ้นไปตรวจคนปลายเสาซึ่งสูงเหนือหัวเล็กน้อย
 เห็นบนนั้นทำไว้เป็นรู อาจเสียบใต้หรือใส่ตะเกียงหรือขลุ่ยโคม
 อะไรก็ได้ เสาข้างประตูเมืองมีฉันทาเสาด้านหน้าหากว่าเสียบใต้จะเก่าเกิน
 สมัยไป อาจตอกตะเกียงก็หากจะเป็นได้

งานศพเจ้าจอมมารดาเหม ก็ว่านางที่กระไรทรงทราบ
ว่าทำกันอย่างไร จึงจะกราบทูลให้ทรงทราบตามสมควร กล่าว
ตามกำหนดการ เวลาเช้าชุดศพขนบรรจุโกศ นำมาตั้งในศาลา
ดำรงธรรม ประกอบลงแปดเหลี่ยมฆ่าเพื่องการกุศล เวลาบ่าย
ยกศพเข้าตั้งในเมรุ เวลา ๑๗.๓๐ นาฬิกาพระราชทานเพลิง
ในการพระราชทานเพลิงนั้น จัดเป็นงานเสด็จพระราชดำเนิน
แต่เกล้ากระหม่อมไม่ได้ไปเพราะฝนตก เขาว่าเจ้าพระยายมราช
จุดฝักแคะเพราะพระองค์อาทิศย์ทรงประสูริ เกล้ากระหม่อมไป
เอาต่อเวลา ๑๙ นาฬิกาเมื่อฝนหยุดแล้ว

ควรมีควระแล้วแต่จะโปรด

พรหม

บ้านชินนามอน บึง

วันที่ ๑๘ มิถุนายน พุทธศักราช ๒๔๗๙

ทูล สมเด็จพระนริศร ๑

หม่อมฉันได้รับลายพระหัตถ์ฉบับลงวันที่ ๑๔ มิถุนายนแล้ว
ในจดหมายของหม่อมฉันฉบับนั้นจะยื่นไปทูล สอนของความข้างข้อใน
ลายพระหัตถ์ฉบับลงวันที่ ๑ มิถุนายน ซึ่งค้างอยู่คงได้ทูลไปแล้ว

ที่ทรงปรารภเรื่องสีมาเพิ่มเติมมานั้น หม่อมฉันเห็นว่าบรรดา
การพิธีพิธีต่าง ๆ ทั้งเช่นการผูกพัชสีมาถัก รัยประเคนกัถิ

และยังมีการอย่างอื่นอีกเป็นอเนกปริยายอยู่ในพวก “วินัยกรรม”
 ๕๕ คือเค็มมีชื่อพระวินัยอื่นเหมาะแก่กาลเทศะในสมัยเมื่อพระ
 พระพุทธองค์ทรงบัญญัติ ครั้นภายหลังเกิดความขัดข้องแก่การ
 ที่จะปฏิบัติตามสิกขาบทนั้น เพราะเปลี่ยนถิ่นฐานก็ตาม เพราะ
 เปลี่ยนประชุมชนก็ตาม จะต้องอนโลมตามกาลเทศะหรือเหตุ
 การณ์ จะทำอย่างไรดี อันนี้เป็นเหตุให้เกิดเห็นและกระทำต่างกัน
 พวกหนึ่งเห็นว่าควรทำอย่างหนึ่ง อีกพวกหนึ่งเห็นว่าควรทำอีก
 อย่างหนึ่ง ต่างพวกต่างก็เห็นว่าทอกพวกหนึ่งทำผิดพุทธบัญญัติ
 จะยกเป็นอุทธรณ์เช่นการประเคนภัตตาหาร มีเรื่องต้นบัญญัติว่า
 พระภิกษุไปเอาอาหารที่เขาเช่นผลไม้โลก ด้วยถือว่าเป็นของไม่
 มีใครหวงแหนแล้ว เป็นเหตุให้เกิดครหาพทชสาวก พระพุทธ
 องค์ทรงบัญญัติว่าต้องรู้แน่ก่อนว่าเป็นของที่เขาให้ จึงให้ขีวโลก
 ถ้าว่าโดยอดีต เพียงเขาเอาอาหารมาวางให้ตรงหน้า และบอก
 ว่า “นิมนต์คุณฉันเถิด” หรือแสดงการให้ด้วยกิริยาอย่างอื่น
 ก็ฉันได้ หากจำเ็นต้องยกประเคนจนถึงมือไม่ การประเคนเกิดขึ้น
 เพราะจะให้แน่ใจว่า ให้เฉพาะพระภิกษุรูปนั้น แล้วจึงถือเลย
 หนักไปถึงว่าผู้ประเคนต้องอยู่ในหัตถบาสด้วย หม่อมฉันเคยฉุน
 ครวงหนึ่ง เมื่อเสวยพระทำบุญอายุครบ ๕ รอบ ยกสำรับประเคน
 ท่านคุณวงศ์ (จ) วัดพร้าวอีกาวาส แก่ว่า “ยังไม่ได้หัตถบาสด
 ถวายพระพร” หม่อมฉันใคร่จะตอบว่า “ผมเคยบวชแล้ว” แต่
 เป็นต่อน้ำตารก้านล็กเลยนั่งเสย ถึงเรื่องสัมากเป็นท่านองเคียว

กัน ทั่วพุทธบัญญัติเดิมก็มีความมุ่งหมายเพียง ๒ ข้อเองกัน
 ข้อ ๑ ถ้าจะลงมติในนามสงฆ์ ต้องให้ภิกษุทั้งปวงเห็นชอบพร้อม
 กัน ข้อ ๒ เพราะพระภิกษุเที่ยวสอนพระศาสนาแยกย้ายกันอยู่
 ในที่ต่าง ๆ มักอยู่ห่างไกลจะไปประชุมกันหมดคล้ายากันก็ จึงให้
 กำหนดเขตสีมาอันภิกษุอยู่ในเขตนั้นพอจะไปได้สะดวก แม้พระ
 ภิกษุทั้งปวงที่อยู่ในเขตสีมา อันหนึ่งประชุมกันถึงลงมติ ในนามสงฆ์
 ได้ ความที่บัญญัติมีเท่านั้นเอง ถึงสมัยภายหลังพุทธกาล เมื่อ
 พระพุทธศาสนารุ่งเรืองเป็นศาสนาสำหรับประเทศ เกิดมีภิกษุ
 แพร่หลายมากเรียกประชุมสงฆ์ยากจน ก็รับเขตสีมาให้เล็กเข้า
 เช่นลำคัมมา แม้กระนั้นแต่ก่อนก็มี “โยสถ” ที่ประชุมสงฆ์แต่
 น้อยแห่ง ยังเป็นเช่นนั้นอยู่ในเมืองพม่าจนทุกวันนี้ มาเกิดมี
 โยสถทุกวัดในเมืองไทยในสมัยกรุงศรีอยุธยาตอนปลาย เมื่อ
 เกิด ประเพณี ที่ถือว่า กลุบุตร ต้องอุปสมบท ทุกคนสืบมาจนใน กรุง
 รัตน โกสินทร์นี้ เมื่อคิดถึงความมุ่งหมายในพุทธบัญญัติก็กลับ
 ห้างเห็นไปเสียอีก สมเด็จพระมหาสมณเจ้าฯ จะทรงพระดำริ
 อย่างนี้ จึงไม่นำพาสีมาวัดรังษีเสียดิถีทีเดียว

เรื่องรูป มณฑป และพระเจดีย์ ทรง สัณฐาน ต่าง ๆ ในเมือง
 พม่า หม่อมมณีนได้ลงกำหนดไว้แล้วว่า จะทูลอธิบายในตอนท้าย
 เมืองพกาม

ที่หม่อมมณีนไม่ไปเมืองตองอูนยังมีเหตุอื่นอีก แต่มีเหตุที่ไป
 ทั่วยในพงศาวดารปรากฏว่าเมือง ตองอูถูกเผาทำลายเมื่อครั้ง พระ

เจ้าหงสาวดีส่งกองทัพไปตีเมือง นกัวของเกาตยงเหลือกเห็นจะมีแต่
 พระเจ้ายกทัพติดกันว่าเป็นมหาชาติสำหรับเมือง แต่ไม่ถือเป็น
 ของสำคัญตมเมืองอื่นเหมือนเช่นพระมฤเตอ อีกประการหนึ่งการที่
 จะไปอยู่ข้างลำบาก ถ้าไปรถไฟต้องไปค้างคืน ถ้าไปรถยนต์
 และกลับเมืองว่างกึ่งในวันเดียวกันนั้น จะต้องนั่งในรถยนต์ถึง ๑๒
 ชั่วโมง จึงสิ้นความประสงค์

จะทลสนของความในลายพระหัตถ์ ฉบบัดง วันที่ ๑๔ ต่อไป
 หลกทบท ๒ ข้างประเทศเมืองมณฑลนั้น เห็นจะเป็นหลักคยจริงทั้ง
 ทรงพระคำวิ หม่อมฉนพบในหนังสืออีกเรื่องหนึ่งว่า “ฝั่งหม้อได้
 นามัน ๕ มมเมือง” คืออาถรรพณ์เอง

ข่าวทขยนี้มทลแต่เรื่องหญิงสาวภาพเพราพรรณ หลาน
 หม่อมฉนคลอคลกหญิงเมอวนพฤหสยภท ๑๑ หม่อมฉนได้เห็น
 หลกนเป็นคนแรก เพราะ ๒ คนที่คลอคลกก่อนคลอคลกในกรุงเทพฯ ยัง
 ไม่ได้เห็น ลูกหญิงสาวภาพเมอแรกคลอคลก่อนพลยมาก เพราะ
 คลอคลเร็วกว่าขรรคมตาสักหน่อย มีอาการผิวเขียวว่ำไป แต่หม้อ
 ทนเขาชำนานววิชาสมีใหม่ แทงเอาโลหิตแม่ไปเจอในตัวลูก
 และให้อ้อมเอาหัวห้อยเทลงในเวลาเมอเกิดผิวเขียว แก้อยู่ ๓ วัน
 อาการจึงเป็นปรกติเหมือนอย่างเด็กสามัญ

คราวเมลนหม่อมฉน ส่งเรื่องเทยวเมืองพม่ามาถวายชกท่อน
 หนง เป็นท่อนที่ ๔ ในตอนที่ ๔ และได้ส่งรูปฉายถวายมาด้วย
 ๖ แผ่น คือ

๑. รูปพระเนยคัมพูซึ่งกำแพงราชวงศ์อินท
๒. รูปหอพระเขี้ยวแก้ว
๓. รูปหอนาฬิกา
๔. รูปมณฑลที่บรรจพระศัพพะพระเจ้าอินท
๕. รูปวัดสังฆาวาสจำลองของพระเจ้าสโขเมื่อยังบริบูรณ์
๖. รูปฉัตรยอดพระเจดีย์พม่า

รูปที่ ๖ หม่อมฉันให้ถ่ายจำลองจากสมุดเล่มหนึ่ง เพราะเห็นยอดพระเจดีย์พม่าซึ่งเจดีย์ ควรเอาเข้าไปในตอนที่ ๓ ซึ่งว่าด้วยเที่ยวเมืองหงสาวดี เพราะมีพรรณนาลักษณะพระเจดีย์พม่ามอญ ตามที่เขาบอกอธิบายอยู่ในนั้น

ควรมีควรแล้วแต่จะโปรด

ทรง ๒๖ มกรคม

เล่าเรื่องเที่ยวเมืองพม่า

ตอนที่ ๔ เที่ยวเมืองมณฑล (ต่อ)

วันอาทิตย์ที่ ๒๖ มกราคม ตอนเช้าเข้าไปดูปราสาทราช
วังที่เมืองมณฑล

ฉันได้กล่าวมาแล้วว่า เมืองมณฑล สร้างตามแผนผังเมือง
อมรปุระ และเมืองอมรปุระสร้างตามแผนผังเมืองหงสาวดี วินิจ

ฉยของพวกนักปราชญ์โบราณก็ยังมีข้อไปอีก ว่าเมืองที่สร้าง
 อย่างนี้ทำตามแบบนครราชธานีในอินเดียแต่ก็คล้ายรูป มอญ
 พม่าหาได้คิดขึ้นใหม่ไม่ เขาอ้างคำมาโคโยโลชาวธิตาล
 พรณานนครราชธานีจีนสมัยกยไลชาน ตามคำพรณานันเห็น
 ได้ว่าแผนผังราชธานีจีน ก็ทำเป็นทำนองเดียวกับเมืองมณฑล
 และชตอไปถึงเมืองราชธานีโบราณที่ซากยังปรากฏอยู่ คือนคร
 รมในประเทศก็มีพสาเช่นต้น ว่าแผนผังก็เช่นทำนองเดียวกับ
 เมืองมณฑล คือแนวกำแพงเมืองเป็น ๘ เหลี่ยมจัตุรัส กว้าง
 ทิศตรงศูนย์กลางเมืองเหมือนกัน มีข้อสำคัญอีกอย่างหนึ่งซึ่งว่า
 นครราชธานีแต่โบราณเหมือนกันหมด คือที่ถมดินขึ้นเป็นเนิน
 ซาลา แล้วสร้างปราสาทราชมณฑลด้วยเครื่องไม้ทึบเนินนั้น
 แต่ก่อน ๆ ปราสาทราชมณฑลของเดิมศูนย์ไปเสียหมดแล้ว ยัง
 เหลือแต่ฐานที่พุดินปรากฏอยู่ (ในเมืองไทยเราก็มีรอยพุดิน
 เรียกว่า "เนินปราสาท" ปรากฏอยู่ทั่วสังนามจันทร์เมืองนคร
 ปฐม และทวงเมืองสุโขทัย เพราะแต่โบราณปราสาทราชมณฑล
 ก้สร้างด้วยไม้เหมือนกันทั้งนั้น) พระราชวังในเมืองมณฑลเวลา
 นั้นของเดิมศูนย์ไปเสียมากแล้ว เพราะถูกรื้อในระหว่างเวลาเมื่อ
 อังกฤษสันตาสัยอยู่ถึง ๑๕ ปีตั้งกล่าวมาแล้ว แต่มีแผนผัง
 อังกฤษทำเมื่อแรกได้เมืองพม่า พิมพ์ไว้ในหนังสืออภิธานเมือง
 พม่าเห็นอด้วยกันกับอธิบาย จะเก็บเนื้อความมาพรรณนาต่อไป

พระราชวัง หันหน้าไปทางทิศตะวันออก แนวกำแพงวัง
 แต่เหนือไปไต่ยาราว ๓๓๙ วา (๒,๒๒๕ ฟุต) กำแพงวังชั้น

นอกชกซึ่งไม้สักสูง ๓ วาเศษ (๒๐ ฟุต) เป็นระแนบค เห็นกระจ่าง
 เหม้จนเมื่อภายหลังเจ้าเมงกนเป็นขบถ ต่อระแนบคเข้าไปไว้เป็นที่
 วาง ทางพวกรักขาจึงเค้นกว้างประมาณ ๑๕ วาเศษ (๑๐๐ ฟุต)
 แล้วมีกำแพงก่ออิฐถือปูนนอกชั้นหนึ่งสูงราว ๘ ศอกคืบ (๑๑ ฟุต)
 มีประตูสังคายน์ขก้านละประตู ก้านเห็นคมประตูน้ำสำหรับเป็นทาง
 เรือออกประตูหนึ่ง ในกำแพงเข้าไปมีกำแพงแบ่งเขตวังเช่นชั้นนอก
 ชั้นกลางและชั้นใน ใต้ที่เป็นลานวังชั้นนอกตลอดก้านหน้า (อย่าง
 เดียวกับพระบรมมหาราชวังในกรุงเทพฯ นี้) สถานที่ราชการ
 ต่าง ๆ บรรดาที่เอาไว้ในวังอยู่ในลานชั้นนอกโดยมากจะพิจารณา
 แตกเป็นสังสำคัญ คือสองข้างประตูวังค้ำหน้า) อย่างประตู
 วิเศษชัยศรี) มีหอสูงก่อด้วยอิฐ๒หอ เรียกว่า "หอพระเชิษวแก้ว"
 (ได้พระรณามูลเหตุที่สร้างไว้ในตอนตำนาน เมืองหงสาวดีแล้ว) อยู่
 ข้างขวาหอหนึ่ง หอนาฬิกา (จะกล่าวอธิบายกับสิ่งอื่นอันอยู่
 ในวังตอนต่อไปข้างหน้า) อยู่ทางซ้ายหอหนึ่ง มีศาลาลูกขุน
 พม่าเรียกว่า "หลุกคอก" Hlutdaw อยู่กลางหลังหนึ่ง ต่อไปข้าง
 ใต้เห็นอมหม่มมณฑปที่ "ประคิษฐาน" พระศัพพะเจ้ามีนคงกับ
 พระมเหสี ข้างฝ่ายใต้มีวัดสังฆาวาสจำลอง Model ของพระเจ้า
 สิบสองสร้างไว้เป็นอนุสรณ์เฉลิมพระเกียรติหนึ่ง นอกจากสิ่งที
 กล่าวมานี้ มีโรงแสงสรรพยุทต โรงกระษาศน์ โรงพิมพ์ โรง
 ไปรษณีย์ ล้วนอยู่ในลานวังชั้นนอกตอนนตงนั้น ปลูกรายกันไป

ตามริมกำแพง สถานที่ต่าง ๆ ที่กล่าวมาบางแห่งควรจะกล่าว
อธิบายไว้ในหนังสือนี้ด้วย คือ

หอนาฬิกาถนน ว่าในท้องที่ซึ่งตั้งมีระฆังระฆัง
ลายนานาไว้ เมื่อกลางหมหนนึ่งนึ่งเวลาเป็นนาฬิกาหนึ่ง ซึ่ง
ประเพณีในเมืองไทยเราแต่โบราณก็ใช้อย่างเดียวกัน และอาจบอก
ต่อไปได้ว่าเอาแบบมาจากอินเดีย เพราะคำที่เรียกว่า “นาฬิกา”
เป็นภาษามคธ หมายความว่า “ระฆังระฆัง” มีเป็นสำคัญ
อยู่ ซึ่งหอนาฬิกาถนนทำเป็นมณฑปโถง แขนงกลองโฆหนึ่ง
ของโฆหนึ่ง สำหรับตีบอกเวลาแก่ชาวพระนคร แต่วิธีตีเหมือน
ผู้แต่งอธิบาย จะไม่รู้วิธีจะ หนึ่งด้วยบอก อธิบายว่า กลางวันตีของ
กลางคนตีกลอง เพราะมีหลักอยู่ในคำพูดของไทยเราเรียกกำหนด
เวลา กลางวันว่า “โมง” ตามเสียงของ เรียกกำหนดเวลา
กลางคืนว่า “ทุ่ม” ตามเสียงกลอง คงเป็นเพราะโบราณไทยเรา
ก็ใช้ของก็กลองตีบอกเวลาอย่างเดียวกันก็พอ

ศาลาลงขันที่พม่าเรียกว่า “หลกคอก” นั้นสร้างติดกับกำแพง
วังด้านในที่ตรงหน้ามหาปราสาท เห็นจะมีประวัติสำหรับเป็นทาง
เสด็จออกด้วย เพราะเมื่ออธิบายว่าที่ในศาลาหลกคอกนั้นมณฑล
ปลงสำหรับพระเจ้าแผ่นดิน ประทับเป็นประ ธาน ในที่ประชุม
(เมื่อสวรรคตเคอสน์ ปฏิสังขรณ์ราชวัง ศาลาหลกคอกชำระคชวงศา
เหล่าที่จะซ่อมจึงสั่งให้หรือเสวย แต่สหสสนขันลงกโนนเอาไปคุม
รักษาไว้ในพิพิธภัณฑสถาน ณ เมืองกาลกัตตา)

เมื่อกล่าวถึงเหตุการณ์ ควรจะกล่าวต่อไปถึงวิชัยรัชการ
เมืองพม่าอย่าง ไบราณ ตามอธิบายที่มี อยู่ใน หนังสืออิ ชานเมือง
พม่าเหนือด้วย เพราะเกี่ยวข้องกับเหตุการณ์ที่จะเล่าในตอนต่อไปข้าง
หน้า วิกักรองของพม่าอ้างเอาหนังสือ “โลกพยุหะ” Lauwka
Bayuha เป็นตำรา แต่หนังสือนั้นฉันไม่เคยเห็น และไม่ทราบว่า
จะได้แปลเป็นภาษาอังกฤษแล้วหรือยัง กำหนด (ลูกขุน) หัว
หน้าข้าราชการเป็น ๒ แผนก คือสำหรับราชการแผ่นดินแผนก ๑
สำหรับราชการในสำนักแผนก ๑ ศาลา “ลูกขุน” หลุดออกเป็น
ที่ประชุมพวกหัวหน้าในแผนกราชการแผ่นดิน (อังกฤษเรียก
พวกนี้ว่า Ministers) ยังมีศาลาในวังชั้นกลางไกลรัชมณฑล
อีกแห่งหนึ่ง เรียกว่า “พเยเตก” Bye Daik เป็นที่ประชุม
หัวหน้าราชการส่วนราชสำนัก (อังกฤษเรียกพวกนี้ว่า Privy
Counsellors) สองพวกนี้เพราะเหตุที่จะตรงกับ “เสนาบดี” และ
“มนตรี” ของไทยเรา จะเรียกอย่างไทยต่อไปให้เข้าใจง่าย

เสนาบดีนั้น พม่าเรียกว่า “วุนคัย” Wungyi (ไทย
เรียกว่า “หัวนั๊ก”) มี ๘ คน เป็นผู้กำกับราชการกระทรวง
ต่าง ๆ (จะตรงกับตำแหน่งจตุสดมภ์ เมือง วิจิ ตดิ้ง นา ใน
ทำเนียบเดิมของไทยเราเมื่อชนก่อน มีอัครมหาเสนาบดีมหาทศ ไทย
และกลาโหม) ถ้าประชุมกันทั้ง ๘ คนเป็นสภาสูงสุดในเมืองพม่า
รองเสนาบดีลงมา มีขุนนางผู้ใหญ่ชั้น “วุน” Wun อีก ๒ คน
พม่าเรียกว่า “มยีนส์คัย” Myinsngyi อธิบายว่าเป็นนายทัตมา

คน ๑ เวียง “อสิวน” Athiwan (อะเซหวุ่นกทึเป็นแม่ทัพมาตี
เมืองไทยเป็นตำแหน่งนี้ แต่เพิ่มยศให้เสมอเสนาบดี) ผู้บัญชา
การเกณฑ์พลคน ๑ แล้วถึงปลัดกระทรวง พม่าเรียกว่า
“วุนทอก” Wundank เป็นผู้ช่วยเสนาบดีอีก ๔ คน รวม ๑๐ คน
นี้เป็นสมาชิกปรีกษาราชการในศาลาลูกขุน แต่เสนาบดีทั้ง ๔
เป็นผู้ชขาด มนตรีนพม่าเรียกว่า “อติวินวุน” Atwinwan มี
๔ คน เป็นที่ปรึกษาส่วนพระองค์ของพระเจ้าแผ่นดิน ราชการ
ทั้งปวงต้องผ่านทางศาลาลูกขุนหมดทุกอย่าง เป็นต้นว่าตั้ง
พระราชกำหนดกฎหมายคดี พระเจ้าแผ่นดินจะทรงตั้งยศศักดิ์
หรือจะลงพระราชอาญา และจะตรัสสั่งราชการพิเศษอย่างใดก็ดี
เสนาบดีเป็นเจ้าพนักงาน ประกาศสั่งทุกอย่างว่า โดยย่อเสนา
บดีเป็นหลักราชการของประเทศพม่า เพราะฉะนั้นพระเจ้า
แผ่นดินจึงเสด็จประทับเป็นประธานในที่ประชุม แต่เมื่อถึงสมัย
พระเจ้ามิงตง ชั้นแรกมักโปรดให้พระมหากษัตริย์เป็นประธาน
แทนพระองค์ เมื่อไม่มีพระมหากษัตริย์แล้ว โปรดให้เสนาบดีคน
ใดคนหนึ่งซึ่งไว้วางพระราชหฤทัยยิ่งกว่าเพื่อนเป็นประธาน เพราะ
โดยปรกติทั้งเสนาบดี และมนตรีมีเวลาเข้าเฝ้าถึงพระองค์ทุกวัน
เห็นไม่จำเป็นจะต้องเสด็จออกที่ศาลาลูกขุน เลยเป็นเช่นนั้นมา
จนตลอดรัชกาลพระเจ้าด้อย

มณฑลที่ประคิษฐานพระศัพพะเจ้ามิงตงนั้น ตามอธิบาย
ที่ทราบจากพม่า ว่าการปลงศพในเมืองพม่าอันถ้าเป็นบุคคลเจ้า

พวกอันฝังศพทงนนั้น เว้นแต่ “พระ” กับ “เจ้า” จึงเผาศพ
 ประเพณีฝังศพพระเจ้าแผ่นดิน เมื่อถวายพระเพลิงแล้วเอาพระ
 อัฐิธาตุลอยทิ้งน้ำหมก แล้วก่อพระเจดีย์ขึ้นไว้เป็นอนุสรณ์ตรงที่
 ฝังพระศพ ต่อมาเปลี่ยนประเพณีนี้ เป็นเอาพระอัฐิธาตุบรรจุ
 ไว้ในพระเจดีย์ที่สร้างเป็นอนุสรณ์ (แต่เดิมนั้นจะสร้างพระเจดีย์ขึ้น
 ณที่ใดตามสะดวก) ถึงรัชกาลพระเจ้ามินทง เมื่อพระอัครมเหสี
 ทิววงศ์ (ก่อนพระเจ้ามินทงสวรรคตสัก ๒๒ ปี) พระเจ้ามินทง
 ทรงอาลัยมาก ถึงทรงขาวไว้ที่กษัตริย์มาจนตลอดพระชนมายุและไม่
 ทรงตั้งผู้อื่นแทน ส่วนพระศพนั้นให้สร้างมณฑปบรรจุไว้ที่ในลาน
 วิงชั้นกลางใกล้กับพระราชมนเทียรทางบ้านเหนือ และให้สร้าง
 พระที่นั่งขึ้นองค์หนึ่งสำหรับไปประทับทรงศีลทรมมณฑปนั้น เอง
 มาแต่ฐานพระศพอัครมเหสีนั้น พระเจ้ามินทงตรัสสั่งสำหรับพระ
 บรมศพของพระองค์เองว่าไม่ต้องถวายพระเพลิง ให้สร้างมณฑป
 บรรจุพระบรมศพไว้ ในพระราชวังอย่างเดียวกับพระอัฐิพระอัคร-
 มเหสี พระเจ้าสยอจึงต้องทำตาม แต่ให้สร้างมณฑปบนที่ลาน
 พระราชวังชั้นนอก เห็นจะให้เป็นที่สง่าและสะดวกแก่มหกรรมที่
 เป็นงานใหญ่ แต่นั่นก็เล็กประเพณีถวายเพลิงพระศพเจ้าสยอมา
 พวกพม่าถือว่า การที่บรรจุพระศพไว้ ในมณฑปเหมือนกันกับบรรจุ
 พระอัฐิธาตุไว้ในพระเจดีย์ มิใช่ฝังพระศพ

วัดสังฆาวาสจำลองนั้น สร้างในลานพระราชวังชั้นนอก
 ข้างฝ่ายขวาเป็นคู่อิมณฑปที่บรรจุพระศพพระเจ้ามินทง ที่ทรง

สร้างวัดจำลองเดิมเป็นศาลาที่ประชุมพระสงฆ์ ครั้นพระเจ้าสุโข
เสด็จเข้าแปลพระปริยัติธรรมได้เป็นเปรียญเมื่อทรงผนวชเป็นสาม
เณร แปลที่ศาลาเดิม เมื่อได้เป็นพระเจ้าแผ่นดินจึงสร้างวัดจำลอง
ไว้เป็นอนุสรณ์เฉลิมพระเกียรติ ฝีมือทำบรรจงมาก จำหลักปัก
ทองล่องชาดประดับกระจกทองนูน

ประตูลูกกรงเป็นอย่างไรไม่มี จะดูแล้ว ปรากฏแต่ว่าประตู
เข้าวังชั้นกลาง (อย่างประตูพิมานชัยศรีในกรุงเทพฯ นั้น) ฝรั่ง
ว่า ทางกลาง เข้าออก ได้แต่ พระเจ้าแผ่นดิน หรือพระ มหาอุปราช
ผู้อื่นต้องเดินทางประตูข้าง (กุน่าสันนิษฐานว่าจะบานใหญ่และ
บานเล็กอย่างประตูพระบรมมหาราชวังในกรุงเทพฯ นั้นเอง)

ในพระราชวังชั้นกลาง ด้านหน้าตรงเนินปราสาทเป็นสนาม
(อย่างตรงหน้าพระที่นั่งจักรีมหาปราสาท) ว่าสำหรับฝึกการกีฬา
Sports พิเคราะห์เข้าก็ยกภูมิประเทศไทย พอเข้าใจได้ว่าเป็น
ที่สำหรับพวก “ม่งครุ่มซ้ายขวาญาติไม้” เล่นเวลาเสด็จออก
งานพิธีใหญ่ และสำหรับเล่น “สรวพักกีฬา” ในเวลาอื่น ใน
ลานค้ำหน้านั้นริมกำแพงมีทีมพลรายตลอด มีโรงข้างต้นสังกัด
ค้ำหนึ่ง โรงม้าต้นสังกัดค้ำหนึ่ง หลังโรงข้างต้นมีกำแพงกัน
ที่เขียนแปลงหนึ่งต่างหาก บอกอธิบายในแผนผังว่าเป็นโรงไว้ราช
รถ แต่สันนิษฐานว่าคลังไว้ของหลวงต่างๆ ก็เห็นจะอยู่ในที่แปลง

ในควย ทางข้างหลังโรงมาตคนกมทกันเป็นแปลงหนึ่งต่างหาก ใน
 ที่แปลงนี้สร้างมณฑปที่บรรจุพระศัพพะพระอัครมเหสี และพระที่นั่ง
 ทรงศีลของพระเจ้ามโงก ต่อขึ้นไปอีก (ฉันไม่ได้ไปดู) ในแผน
 ผังบอกแต่ว่ามีพระเจดีย์ Pagoda แต่พิเคราะห์ในเร่องพงศาวดาร
 ปรากฏว่า ราชบุตรองค์หนึ่งกับราชาอีกองค์หนึ่งของพระเจ้าสยอ
 กษัตริย์ราชินีสยอลัตตออกทรพิชสิ้นพระชนม์ในคราวเดียวกัน ๒
 องค์ ให้บรรจุศพไว้ในราชวัง จึงสันนิษฐานว่าคงสร้างมณฑป
 ที่บรรจุตรงนั้นเอง ลานวังชั้นกลางตอนต่อไปทางด้านข้างยกพื้น
 เนินปราสาท มีโรงช่างเผื่ออยู่ใกล้เนินปราสาททั้ง ๒ ข้าง ต่อ
 ไปข้างขวาเป็นคลังมหาสมบัติและสถานที่ประชุมมนตรี ทางข้าง
 ซ้ายในแผนผังลงแต่ที่ว่าที่ข้าราชการอยู่ ลานวังชั้นกลางต่อไป
 ข้างหลังเป็นส่วนขวาสำหรับเสด็จประพาสข้างหนึ่ง ส่วนซ้าย
 สำหรับเป็นที่สำราญของนางในข้างหนึ่ง กว้างใหญ่ทั้ง ๒ ส่วน
 จนตลอดกำแพง ส่วนทั้ง ๒ แห่งนั้นเดิมมีสระน้ำลำคลองและตำ
 หนักที่ประทับ ก็ทั้งสวนดอกไม้ก็ปลูกเขาเป็นที่เสด็จออกประพาส
 กษัตริย์นางใน ชั้นกลางด้านหลังเป็นที่อยู่ของพนักงานรักษาวัง มีแต่
 ตอนกลางไม่ตลอดทั้งด้าน

ที่ฉันพรรณาวังชั้นนอกและชั้นกลางคงกล่าวมา ต้องว่าตาม
 อธิบายและแผนผังที่อยู่ในหนังสืออิชานเมืองพม่าเหนือ ถ้าจะ
 ให้อ่านตามตาเห็นเองเกือบไม่มีอะไรจะเล่า เพราะของรอดค้นนี้ไป
 เสียเกือบหมดแล้ว นอกจากปราสาทพระชุม เทียร ของอนยัง

เหลืออยู่ไม่กี่สิ่ง แรกไปถึงพระราชวังแลเห็นแต่ระเนียบไม้ซุง
 ซุงเคยเข่นกำแพงวังชั้นนอกมเหล็อยู่สักหน้อยหนึ่ง พอรู้ว่าเขต
 วังของเดิมอยู่ตรงแนวระเนียบคนั้น กำแพงและประตูวังก็ไม่มีอะไร
 เหลือ แลคโล่งโถงไปหมด เดินต่อเข้าไปเห็นหอสูงก่อด้วยอิฐ
 ๒ หอ ผู้นำทางเขาบอกกว่าหอพระเชยวแก้วหอหนึ่ง หอนาฬิกา
 หอหนึ่ง ถ้าไม่ได้ศึกษาแผนผังไปก่อนก็รู้ไม่ได้ว่าอยู่สองข้างประตู
 วัง คือนั้นเลยวไปทางใต้ถึงทวารพระศัพพะระเจ้ามณฑล ถ้า
 เปรียบกับ แผนผัง พระบรม มหาราชวัง ในกรุงเทพฯ ก็อยู่อย่างที
 สนามหน้าศาลาลูกขุนใน ทำเป็นมณฑลปก่ออิฐถือปูนบนลวดลาย
 และซอกทองประดับกระจกทองค้ำ มีกำแพงแก้วแลดวงรวไม่ล้อม
 รอบเป็น ๒ ชั้น ค่อยออกมามีมณฑลปกษนาดย่อมทวารพระศัพพะ
 อีก ๓ หลัง หลังหนึ่งเป็นมณฑลปกหลังคาเครื่องไม้บรรจพระศัพ
 ธรรมเสด็จของพระเจ้าสารวดี อันเป็นชั้นหนึ่งของพระธรรมเสด็จของ
 พระเจ้ามณฑล อีกหลังหนึ่งเป็นมณฑลปก่ออิฐถือปูนบนลวดลาย
 รัฐบาลอังกฤษ ให้สร้างบรรจพระ นางอลันนาคอมเสด็จของพระ
 เจ้ามณฑล อันเป็นชั้นหนึ่งของพระราชันส์ปาลัต อีกหลังหนึ่งก็
 เป็นมณฑลปกหลังคาเครื่องไม้ เป็นทวารพระศัพพะระชนนของพระ
 เจ้าสยอ เมื่อดวงทวารพระศัพพะระเจ้ามณฑลเห็นหน้าซมลอร์ด
 เคอส์นอีกหลังหนึ่ง ที่ตั้งให้ปฏิสังขรณ์ใหม่ให้งามเหมือนแต่เดิม
 แลดยังเห็นสง่าอยู่จนทุกวันนี้ เมื่อไปถึงวิกติงฆาวาสเจ้าของของ
 พระเจ้าสยอ ซึ่งอยู่ตรงกันกับมณฑลปทไวพระศัพพะระฉายหนึ่งก็

กล่าวมาแล้ว พอเห็นก็เกิดสังเวช ด้วยทั้งให้ข้าราชการทุกไตรมาส
จะหักฟังก์เครื่องบนล่นร่วงลงมาข้างแล้ว เห็นจะเห็นด้วยรัฐ
บาลเห็นว่ามีใช้ของสำคัญ และการที่จะปฏิสังขรณ์ให้คนค้อย่าง
เดิมจะสิ้นเปลืองมากนัก จึงทงให้สนอายุไปเอง ออกสักสหาย
ใครไปเมืองมณฑลเล็กน่านจะไม่ได้เห็นวัดที่วาน ของเดิมที่ใน
สถานวังยังเหลืออยู่อีกสิ่งหนึ่งคือสวนขวา แต่เขาไวเฉพาะตอน
สวนดอกไม้อยู่บริเวณของพระที่นั่งเย็น ที่พระเจ้าสิบเอ็ดเจ้าออกรัย
แม่ทัพอังกฤษเมื่อจะเอาพระองค์ไปจากเมืองพม่า ได้ยินว่าเมื่ออ
ังกฤษจะเอาพระราชวังเย็นที่ตำราศการ ทำแผ่นโลหะจารึกบอก
เรื่องศึกไว้ที่พระที่นั่งเย็นนั้น แต่เดิยวันศุนย์ไปหมดแล้วทั้งตัว
พระที่นั่งเย็นและแผ่นจารึกนั้น ยังเหลือแต่สวนดอกไม้อยู่กับเขา
ทกชยขึ้นเป็นเครื่องประดับ (ทำอย่างเลวไม่มากนักเลย) สถานที่
ต่าง ๆ ที่เป็นของเดิมในราชวังเมืองมณฑล นอกจากปราสาท
ราชมนเทียรที่จะพรรณาคือไปข้างหน้า ยังเหลืออยู่แต่เพียงเท่าที่
กล่าวมา

ตำนานปลายเนิน คลองเตย

วันที่ ๒๐ มิถุนายน ๒๕๗๔

กราบทุก ส้มเต๋จกรรมพระขำดำรง ๗ ทราบฝ่าพระบาท

เมื่อวันอาทิตย์ก่อน หม่อมเจ้าอุปปลีสานเขตกลับจากย่นงเข้า

ไปหา เชิญถวายพระหัตถ์ถึงวันที่ ๑๑ มิถุนายนไปให้ พระขมทั้ง
พระนิพนธ์เที่ยวเมืองพะม่าตอน ๔ ท่อน ๓ กัษรูป ฉาย เรือน เจ้า
เมืองพะม่า เป็นพระเทศพระคุณหาที่สุกมิได้

ในตำนานเมืองมณฑลเสฉงตรัสเล่าคราวนั้น มีข้อความที่ไม่
เคยทราบวิแววมมาแต่ก่อนเลยอยู่หลายประการ ข้อต้นก็คือความ
คิดตลอดคัพเพอรินในครั้งแรก ไม่ได้ตั้งใจจะล้มเลิกการมีพระเจ้า
แผ่นดินปกครองเมืองพม่า หากแต่เป็นไปไม่ได้จึงต้องล้มเลิกนั้น
ต้องชมว่าเป็นการที่เขาคิดรอบคอบมาอย่างดีแล้ว ไม่ใช่เห็นแก่
ตัว (คืออังกฤษ) มากเกินไป

ถัดมาก็ขอยใจตลอดเคอตันเป็นล้นพ้น ที่สั่งกลับไม่ให้ล้าง
พระราชมนเทียรเดิม ถ้าไม่ฉะนั้นเราจะไม่ได้เห็นอะไรเป็นทาง
ประกอบความรู้อยู่ แต่การสร้างปราสาทที่พิงเจ้าเมืองพม่า
นั้นไม่เห็นชอบด้วย เห็นไม่จำเป็นเลย ที่พิงเจ้าเมืองพม่า
ควรมีคอก แต่ควรเลือกที่สร้างให้อยู่สบาย ไม่จำเป็นต้องทำเป็น
ปราสาทยกกำแพงเมือง

ในหนังสือซึ่งถวายมาคราวก่อน กรายทูลเตาเสาข้าง
ประตูเมืองมณฑลเสฉงว่าเป็นเสาใต้ และกราบทูลว่าในหนังสือเก่า ๆ
ท่านพรรณนาถึงเสาใต้ว่าแต่งวิจิตรพิสดารนั้น ต่อมาเมื่อได้พิน
ในหนังสือปฐมสมโพธิ ตอนกล่าวถึงพระพททเจ้าศรีเสกศนา
อนัตตลัทธชณสูตร เปรียบรูปต้นชกยเสาใต้ว่าดังนี้

“รูปชั้นของอาตมา จงไต่ถามองใส
 ประดับไปด้วยอลังการ ปานประหนึ่งว่าเส้าใต้
 อันแล้วไปด้วยทองแลผ้าแดง อันตกแต่งไว้เป็นอันดี
 เป็นทพคณาการชั้นบานแห่งจิตร”

ศัคคิมาถวายเพื่อประกอยคำทกราบทูลมาก่อน

อีกเรื่องหนึ่ง ได้เห็นถ้อยค่านายเนตร พุนวิวัฒน์ ส.ส.
 เขาแต่งลงหนังสือพิมพ์ว่า ไปด้วยเที่ยวประเทศญี่ปุ่น เกาหลี เม็ง
 จูกิก และประเทศจีน เขาว่าพื้นที่ตอนตงแต่กำแพงใหญ่ (บ้าน
 ลีเซียงเสียบ) เข้ามาถ่มเมืองชกกงนั้น กันดาวแห่งแล้งมาก
 ราษฎรจนยากเหลือประมาณ หวังจุกศพชาวบ้านฝั่งกันไว้ใน
 ท้องน่านนั่นเอง พุนคืนทักยหลุมไว้เหมือนก่อนพระทราย อันนั้นก็ไป
 เข้าเรื่องสถาปนาประเทศไยราณเก่าแก่นั้นทีเดียว

อีกเรื่องหนึ่ง เขาลงพิมพ์ในหนังสือ “บางกอกไทม์”
 วันที่ ๑๓ เดือนนี้ ว่าซุกได้พระพุทธรูปทองคำที่หนองโพน (หรือ
 อะไรเค้านั้น) ในแขวงเมืองเวียงจันทน์ มีขนาดสูงถึง ๒๒
 เซนติเมตร กว้าง ๑๒ เซนติ สันนิษฐานตามส่วนที่ว่า นั้นน่า
 จะเป็นพระยืน หวังว่าคงทอดพระเนตรเห็นช่าวนั้น ไม่ผ่านพระ
 เนตรไป เขาเตาไว้ในนั้นว่าเห็นจะสร้างยุคพระเจ้าแผ่นดินซึ่ง
 ทรงพระนามว่า Saya Setha Thamilkarat อยู่ข้างจะมีชีวิต สม
 จะเป็นว่าชัยเศษฐาธรรมิกราชา เขาเตาว่าพระนั้นสร้างเมื่อ

(ค.ศ.?) ๑๗๑๕ (ตรงกับ พ.ศ. ๒๒๕๗) อย่างไรก็ดี ให้นัก
ประมาณว่าต้น เพราะพระนางนั้นไม่เคยเห็นทั้งสามเลย จะสำคัญ
อยู่ที่ทิวเขินทองคำเท่านั้น

อีกเรื่องหนึ่งขอประทานโทษหรือ ด้วยพวาคณะเมื่อก่อนจะสิ้น
พระชนม์ครุสสังเกล้ากระหม่อมมิให้จัดการเรื่องพระบรมอัฐิของท่าน
สักแต่แต่เกล้ากระหม่อมเห็นว่าสมควรจะจัดอย่างไร พระบรมอัฐิ
ของท่านยังมีอยู่นั้น คือพระบาทสมเด็จพระจอมเกล้าเจ้าอยู่หัว
พระบาทสมเด็จพระจุลจอมเกล้าเจ้าอยู่หัว และพระบาทสมเด็จพระ
พระปิ่นเกล้าเจ้าอยู่หัว บรรดาพระบรมอัฐิซึ่งใครต่อใครเวนถวาย
พระบาทสมเด็จพระเจ้าอยู่หัวไว้นั้นมีมากต่อมาก เจ้าพนักงาน
รับเข้ารวมไว้ในปราสาทพระเทพบิดรมฯ หลังที่นั่งนั้น เกล้า
กระหม่อมจะจัดให้ไปรวม อยู่แห่งเดียวกันก็รู้สึกว่าจะไม่สู้เป็นการสม
ควร เพราะจะเป็นการเชิญเข้าพักไว้ไม่เป็นที่หวังใจได้ว่าเป็นหลัก
แหล่งมั่นคงแล้ว อาจมีเวลากระจัดกระจายไปข้างไหนในภายหน้า
อีกก็ได้ จึงคิดว่าถ้าได้จัดการบรรจุเสีย ณ ที่แห่งใดแห่งหนึ่งจะ
เป็นดีกว่า พระบรมอัฐิพระบาทสมเด็จพระปิ่นเกล้าเจ้าอยู่หัวนั้น
คิดจะเชิญไปบรรจุไว้ในฐานพระประธานวัดหงส์รัตนาราม พระ
บรมอัฐิพระบาทสมเด็จพระจอมเกล้าเจ้าอยู่หัวนั้น เห็นว่าเชิญ
ไปบรรจุไว้ในฐานพระประธานแห่งวิหารน้อย โพล์ลังกาในวัดมหา
ธาตุจะเป็นเหมาะ ส่วนพระบรมอัฐิพระบาทสมเด็จพระจุลจอมเกล้า
เจ้าอยู่หัวนั้น ยังนึกไม่ออกว่าควรจะเชิญไปบรรจุไว้ที่ไหน ขอ

ประทานทราบว่าความคืบหน้าจะเป็นการสมควรหรือไม่ หาก
ทรงพระดำริเห็นประการใดได้โปรดประทานพระดำริด้วย จะเป็น
พระเดชพระคุณล้นเกล้าฯ จะได้อำนาจสำเร็จไปเสีย
ควรมีควรแล้วแต่จะโปรด

พร

บ้านชินนามอน ปีนัง

วันที่ ๒๕ มิถุนายน พุทธศักราช ๒๔๗๘

ทูล ส้มเต๋จกรมพระนริศ ฯ

หม่อมฉันได้รับลายพระหัตถ์ถึงยี่สิบวันที่ ๒๐ มิถุนายน มา
ถึงภายหลังวันเกิดของหม่อมฉันวันหนึ่ง จึงถือโอกาสเริ่มค้นจด
หมายฉบับนี้ ด้วยขอถวายพระกรุณาซึ่งหม่อมฉันได้ยื่นไว้ในวัน
เกิด ขนมน้อมเกล้าฯ เลี้ยงพระที่บ้านชินนามอน เนื่องกับฉลองพระ
พุทธรูปปางนาคปรก ซึ่งหม่อมฉันคิดแบายถวายพระองค์หญิงแดง
ราว ๒๐ ปีมาแล้วและเป็นมรดกตกต่อมาถึงพระองค์หญิงขาว ครั้น
พระองค์หญิงขาวสิ้นพระชนม์ เขาเอาออกขายเลหลัง หม่อมฉัน
จึงให้รับซื้อมาไว้บูชาเป็นพระประจำวันของหม่อมฉันองค์หนึ่ง กับ
พระพิมพ์พุทธปาฏิหาริย์ ๘ ปางที่รัฐบาลเมืองพม่าส่งมาให้ ทั้ง
หม่อมฉันได้เคยทูลไปแต่ก่อนแล้วอีกองค์หนึ่ง นชกจากนั้นเกิด
ชยากกรณามนต์ หม่อมฉันจึงสั่งชายแหวให้ไปทูลขอนามนต์

ของสมเด็จพระสังฆราชเจ้า ฯ สมเด็จพระวชิรญาณวงศ์และ
 สมเด็จพระพุทธโฆษาจารย์ แต่สมเด็จพระพุทธโฆษาจารย์ไม่
 อยู่ได้แต่น้ำมนต์ เธอจึงไปขอที่พระบรมมหาราชวังอีกของคหนึ่ง
 เป็นน้ำมนต์ ๘ แห่งรวมกันส่งมาให้หม่อมฉันทน์ คุ้มเป็นของศักดิ์
 สิทธิ์ พอรอดวงศพระกรรณชยานสำราญใจชื่นในทันทีด้วย
 อานาจความเลื่อมใสในคุณพระรัตนตรัย แม้นคนอื่น ๆ ที่มาช่วย
 งานก็ขอให้ประพรมให้ทั่วทุกคน ในย้ายวันนั้นได้มีการเลี้ยง
 น้ำชาพวกไทยที่ออกมาอยู่ป็นิ่งด้วยกัน เป็นอันสำเร็จเสร็จงาน
 โดยเรียบร้อย จึงเห็นสมควรถวายพระกศโลไว้ด้วยประการ ฉะนั้น
 หลวงมหารยาตราออกมาถึงเมื่อวันที่ ๒๑ มิถุนายนนั้น พา
 ของกินกับที่เขี่ยหุ้เป็นเครื่องเคลือบมามอบ บอกว่าเป็นของ
 คุณโตฝากมาให้หม่อมฉันทน์ ขอท่านได้โปรดบอกคุณโตด้วยว่า
 หม่อมฉันทน์ขอบใจมาก

เรื่องพระพุทธรูปทองคำที่ขาดพบในแขวงเมืองเวียงจันทน์
 หม่อมฉันทน์ได้อ่านทราบจากหนังสือพิมพ์ Bangkok Times แล้ว
 เมื่อหม่อมฉันทน์ขึ้นไปมณฑลอุดรได้ตั้งใจตรวจตราแบบพระพุทธรูป
 กรุงศรีสัตนาคนหุต ได้เห็นพระที่เขานับถือว่าเป็นของงามหลาย
 องค์ หม่อมฉันทน์ไม่เห็นมีงามเลย พิเคราะห์ตามเรื่องพงษาวดารก็
 เห็นเหตุ ด้วยกรุงศรีสัตนาคนหุตรุ่งเรืองเจริญขึ้นในครั้งพระ

ไชยเชษฐา ทรงกัญแผ่นดินสมเด็จพระมหาจักรพรรดิ เป็นสมัย
เมื่อวิชาช่างทางเชียงใหม่ทรุดโทรมเสียแล้ว พระกรุงศรีสัตนา
คนหุตย้าย แยกไปจากเมืองเชียงใหม่ทั้งนั้น แม้พระพุทธรูป
กรุงศรีสัตนาคนหุตที่เลื่องลือ และโปรดให้เชิญลงมาไว้ใน
กรุงเทพฯ ซ้ำนานมาแล้ว เช่นพระเสริม พระใส พระสุก แม้
ที่สุพรรณบุรีวัดนาคนโคมและลาที่กรมหลวงประจักษ์ฯ เชิญลงมา
ถวายสมเด็จพระพุทธเจ้าหลวง ก็ไม่ได้ ศาล้องค์เดียว พระองค์
ที่ขุดได้ใหม่พิเคราะห์เทียบยศักราชที่เขาว่า หม่อมฉันเห็นว่าคง
อยู่ในพวกนั้นเอง ถึงพระบาง ผู้ที่เขาได้เห็นก็บอกว่าไม่คงงาม
อะไรเลย

เรื่องพระบรมอัฐิของพระองค์วาทิ ที่ท่านทรงปรึกษาม่อม
ฉันนั้น มาตริตรองดูเห็นเป็นเรื่องสำคัญ ยิ่งคิดไปก็ยิ่งเห็นข้อ
สำคัญซึ่งควรระคิดวินิจฉัยมากจน เห็นจะต้องเขียนวินิจฉัยถวาย
ยกย่าวลัทธิหน่อย หม่อมฉันไม่มีเวลาพอจะเขียนได้ในสัปดาห์นั้น
เพราะต้องเขียนตอบ ขอบคุณเนื่องด้วย ได้รับพรวันเกิด มากมาย
หลายระเบียบ หม่อมฉันตั้งใจจะเขียนวินิจฉัยเรื่องพระบรมอัฐิถวาย
ตามพระประสงค์ สั่งคราวเมษายนวันที่ ๒๘ มิถุนายน

ในคราวเมสันหม่อมฉันส่งเรื่องเที่ยว เมืองพม่า ตอนที่ ๑ ใน
ตอนที่ ๑ มาถวายอีกก่อนหนึ่ง อยู่ข้างต้นสักหน่อย เพราะไม่มี
เวลาพอจะเขียนได้ยาวกว่านั้นให้ทันมอบ ชายใหม่ นำไปถวายใน
วันศุกร์ที่ ๒๖ นี้ เรื่องตอนนมรุปลายาลักษณะประกอบ ๑ รูป คือ

๑. รูปมหาปราสาทที่ท้องพระโรง ข้างด้านหน้า
๒. รูปหอสูงในราชวัง เมืองมณฑล
๓. รูปเนินปราสาท ตอนท่อก่อเขื่อนกั้นที่ยกเส้า เป็นนอก
ชานต่อกัน
๔. รูปที่คนอยู่ยามคอยไล่แรงขันหลังคาพระราชมณเฑียร
ควรมีควมแล้วแต่จะโปรด

รูป ๒๖ มหาปราสาท

เล่าเรื่องเที่ยวเมืองพม่า

ตอนที่ ๔ เที่ยวเมืองมณฑล (ต่อ)

ปราสาทราชมณเฑียรที่ในราชวังเมืองมณฑล สร้างบน
พื้นที่สูงชันกว่าแผ่นดินสัก ๖ ศอก (๑๐ ฟุต) พื้นเนิน
ข้างด้านหน้าแคบ ต่อเข้าไปข้างในกว้าง ตรงที่กว้างราว ๕๕ วา
(๕๕๐ ฟุต) ด้านยาวเข้าไปข้างในราว ๑๕๒ วา (๑,๐๐๐ ฟุต)
ก่อเขื่อนถมดินขึ้นเป็นศาลาตรงที่สร้างท้องพระโรงหน้าตอนหนึ่ง
ต่อเข้าไปถึงตอนที่สร้าง มหาปราสาทที่ท้องพระโรงใน ไม่ถมดิน
ปล่อยไว้เป็น “ไคถุน” แลเห็นเส้าก่ลงถึงแผ่นดิน ข้างบนอยู่
กระดานเหมือนอย่าง “นอกชาน” ตลอดตอน ตอนหลังตั้งแต่

“มนเทียรแก้ว” ไปตลอดที่สร้างตำหนักนางในจนถึงท้องพระ
 โรงหลังซึ่งอยู่สุดเนินถมดินก่อเขื่อนและปูพื้นเป็นซาลาอึกคอนหนึ่ง
 เทตไคจึงไม่ถมดินตรงใต้มหาปราสาทยกท้องพระโรงในไว้ วัน
 ตอนหนึ่งขุน่าพิศวงอยู่ ชอนพิเคราะห์ในเรือ่งตำนานปรากฏว่า
 มหาปราสาทของคณัน เติมพระเจ้าสารวดีพระชนกนาถของพระ
 เจ้ามิ่งคงซึ่งเสวยราชย์แต่ พ.ศ. ๑๓๘๐ จน พ.ศ. ๑๓๘๘ สร้าง
 ขนที่เมืองอมรปุระ พระเจ้ามิ่งคงให้ย้ายเขามาปลูกที่เมืองมณฑล
 ชวนให้สันนิษฐานว่าจะเป็นเพราะเกรงอภัยมงคลในการตักเสามา
 ปราสาทจึงให้ปลูกไว้ตามเดิม ให้ถมดินแต่ตรงมณฑลเขี้ยวและ
 สถานที่สร้างใหม่ นี้ว่าโดยเหตุด้วยคิดไม่เห็นเหตุอื่น ทพณวังรวม
 เขื่อนที่ด้านใต้ มีหอสูงสี่ฐานกลมสร้างด้วยไม้ยอดเป็นปราสาท
 ทำทางขนบันไดเวียนอยู่ข้างนอกหลังหนึ่ง ว่าเป็นของพระเจ้าสือ
 สร้างสำหรับชนทอศพระเนตรพระนคร นอกจากนั้นมีย่นใหญ่
 ึ่งรายทางด้านหน้าหลายกระบอก เป็นย่นทองเหลืองฝังหล่อ
 แแทยทงนนี้ คงเขียนชื่อไว้แต่ประเทศคอนเมือพม่ารบชนะ มี
 กระบอกหนึ่งหล่อด้วยเหล็กยาวเกือบ ๓ วา ฝือมหยาบหน้าเกลียด
 ว่าไค้จากประเทศยักไไซ้ เคยวนเขาไปไว้ข้างค้ำหลัง รอยเขต
 บนซาลาคอนที่สร้างปราสาทราชมนเทียรนั้นย่นเป็นชั้นกลาง (ที่
 ผู้ชายเข้าไค้) เข้าไปทงสองข้างจนถึงมนเทียรแก้ว (ที่พระ
 เจ้าแผ่นดินเสด็จอยู่) ตอนนั้นเข้าไปเป็นเขตวังชั้นใน (เข้าไค้แต่
 ผู้หญิง) ไปจนถึงกำแพงค้ำหลัง

พม่าเรียกปราสาทว่า Pyathat มีกำหนดศักราชต่างกันด้วยจำนวนชั้นเครื่องยอด ยอด ๗ ชั้นทำได้แต่ของหลวงและพุทธสถาน นอกจากนั้นต้องทำยอดแต่ ๕ ชั้นหรือ ๓ ชั้น ราชมณฑลยี่นนั้นพม่าเรียกว่า Zaung กำหนดศักราชด้วยจำนวนชั้น "คอสอง" สันนิษฐานว่าเป็นชั้นหลังคา ต่างกันเป็น ๕ ชั้นหรือ ๓ ชั้น ๒ ชั้น มีในหนังสือบางเรื่องว่าบ้านขุนนางผู้ใหญ่ที่มีความชอบได้พระราชทานอนุญาตให้ทำหลังคาเรือนชั้นหลายชั้นเป็นบ้านเห็นจกมี ฉะนั้นไปเที่ยวในเมืองพม่าเห็นปราสาทมากกว่ามาก เพราะมีตามวัดแทบทุกวัดก็ว่าได้ ที่ตามมหาเจดีย์สถานแต่ละแห่งก็มีผู้ศรัทธาสร้างปราสาทถวายเป็นพุทธบูชาแทบวันไม่เว้น แต่บรรดาปราสาทพม่าที่เห็นไม่ได้เห็นไม่มีแห่งอันจะงามเหมือนมหาปราสาทในพระราชวังเมืองมณฑลทะเล ทั้งทรวดทรงส่วนสำคัญหาที่มิได้เลย แม้จะมุกจะมอมอย่างอยู่ทุกวันนี้ พอแลเห็นก็จับตาต้องหยุดยืนดู เมื่อเวลาที่ยืดทองส่องใสและประกายระจกบริบูรณ์อยู่จะงามสักปานใด ออกนกละตายไม่ได้ เขาบอกว่าเมื่อเมืองพม่าตกเป็นของอังกฤษแล้วในปีหนึ่งเกิดพายุใหญ่พัดหลังคามหาปราสาทพังลงมา รัฐบาลให้กลัษสร้างขึ้นอย่างเดิม แต่จะยืคทองประกายระจกเหมือนอย่างเก่าเห็นว่าจะสิ้นเปลืองมากนัก จึงให้ทำดินแดงแทนประกายระจกไว้ให้เห็นเพียงตั้งแต่ปลิวขึ้นไปจนถึงฉัตรยอดปราสาท ราชมณฑล-

เทียรสถานนอกจากปราสาทแล้วได้ว่ารูปทรง อย่างเดียวกันหมด
 เช่นแต่ขนาดต่างกัน กับชั้นหลังคามากและน้อยต่างกัน ที่ชั้น
 ราชมนเทียรหลังคา ๕ ชั้น สถานอันนี้กลดลงมาโดยลำดับ เช่น
 ท้องพระโรงท่าหลังคาแต่สองชั้นเท่านั้น มีของที่น่าพิศวงอยู่บาง
 อย่าง เป็นต้นว่าหลังคามหาปราสาทและราชมนเทียรทั้งปวง มา
 ด้วยสังกะสีลูกฟูก อย่างที่เราใช้ มุงหลังคา โรงแถว หรือยกเข็นรวิ
 บ้านท่งนั้น ชั้นฝรั่งพากันคิดกันว่าทำให้เสียสง่า แต่มีอธิบาย
 ของพม่าว่าประเพณีเดิมหลังคามหาปราสาท และราชมนเทียรย่อม
 มุงด้วยแผ่นเงินหรือแผ่นดีบุก ถัดสมัยเมืองมณฑลเริ่มมีสังกะสีลูก
 ฟูกเข้าไปถึงเมืองพม่า พระเจ้ามินดงทรงพระราชดำริว่าสังกะสีลูก
 ฟูกก็คือดีบุกนั่นเอง แต่เบากว่าและมุงง่ายกว่าแผ่นดีบุก จึงให้
 เขาสังกะสีลูกฟูกมุงหลังคามหาปราสาทราชมนเทียร แต่แลดูก็
 ไม่น่าเกลียด เพราะมีเครื่องไม้จำหลักลวดลายชนิดทองเป็นคอสอง
 เชิงกลอนและครอบออกไก่ไขว่ระกาขึงสังกะสีไม่ร่าคาญตานัก ของ
 ประหลาดอีก อย่างหนึ่ง นั้น ทับน หลังคา ราชมนเทียร มีซุ้มรังไก่
 สำหรับคนขึ้นไปนั่งประจำคอยเฝ้ากระสุนยิงไล่รังมิให้ มาจับ หลัง
 คาราชมนเทียร และมีบันไดไม้ไผ่ทอดประจำไว้บนหลังคาเป็น
 ทางคนขึ้นด้วย พิเคราะห์ดูก็ชอบกล ฉันทได้สังเกตเห็นแต่แรกไป
 ถึงว่าที่เมืองพม่ามีรังชุม ไปเมืองไหนก็มักเห็นฝูงรังบินร่อนมิ
 ไคร่เว้นแต่ละวัน ครั้นไปเห็นว่ ถึงต้องทำทำให้คนนั่งยามคอย

ได้แรงขยับหลังคาราชมณเฑียร ก็ทำให้ทวนรำลึกถึงความ
 หลังครั้งนั้นยังเป็นเสนาบดีกระทรวงมหาดไทย เมื่อตอนต้น
 รัชกาลที่ ๒ สมเด็จพระมงกุฎเกล้าเจ้าอยู่หัวโปรดเสด็จไปประทับที่
 เมืองนครปฐมเนื่อง ๆ ที่นั่นมีกัมฝุ่งแรงมาขึ้นร้อน ฉันต้องสั่งให้
 คนคอยระวังอย่าให้แรงไปลงในพระราชวัง ที่หลังมานักฉันได้
 ว่าธรรมดาแรงชอบกินของเน่า ต่อมีซากศพสุนัขหรือโคกระบือ
 ทิ้งอยู่ที่ไหนจึงลงที่นั่น ก็ลองเปิดขันวิไลแรง คว้าสั่งว่าถ้าเห็น
 ฝุ่งแรงมาร้อนอยู่เมื่อใดก็ให้คนแยกย้ายกันเที่ยวหาซากศพ พย
 แลวให้ฝังเสีย พอใช้วิชานั้นก็ไม่มีฝุ่งแรงมาร้อนอีก แต่ที่เมือง
 พม่าจะเป็นด้วยเหตุใดจึงถึงต้องให้คน ขันนึ่งยามบนหลังคาราชมณ
 เฑียรคอยได้แรง หาทราบไม่

ร. ร. การช่างอุตสาหกรรม (แผนกการพิมพ์)

มหาวิทยาลัยเทคโนโลยีพระจอมเกล้าธนบุรี โทร. 23640

เลขแถม สอบฝึก ผู้พิมพ์และโฆษณา

พ.ศ. ๒๕๕๖

