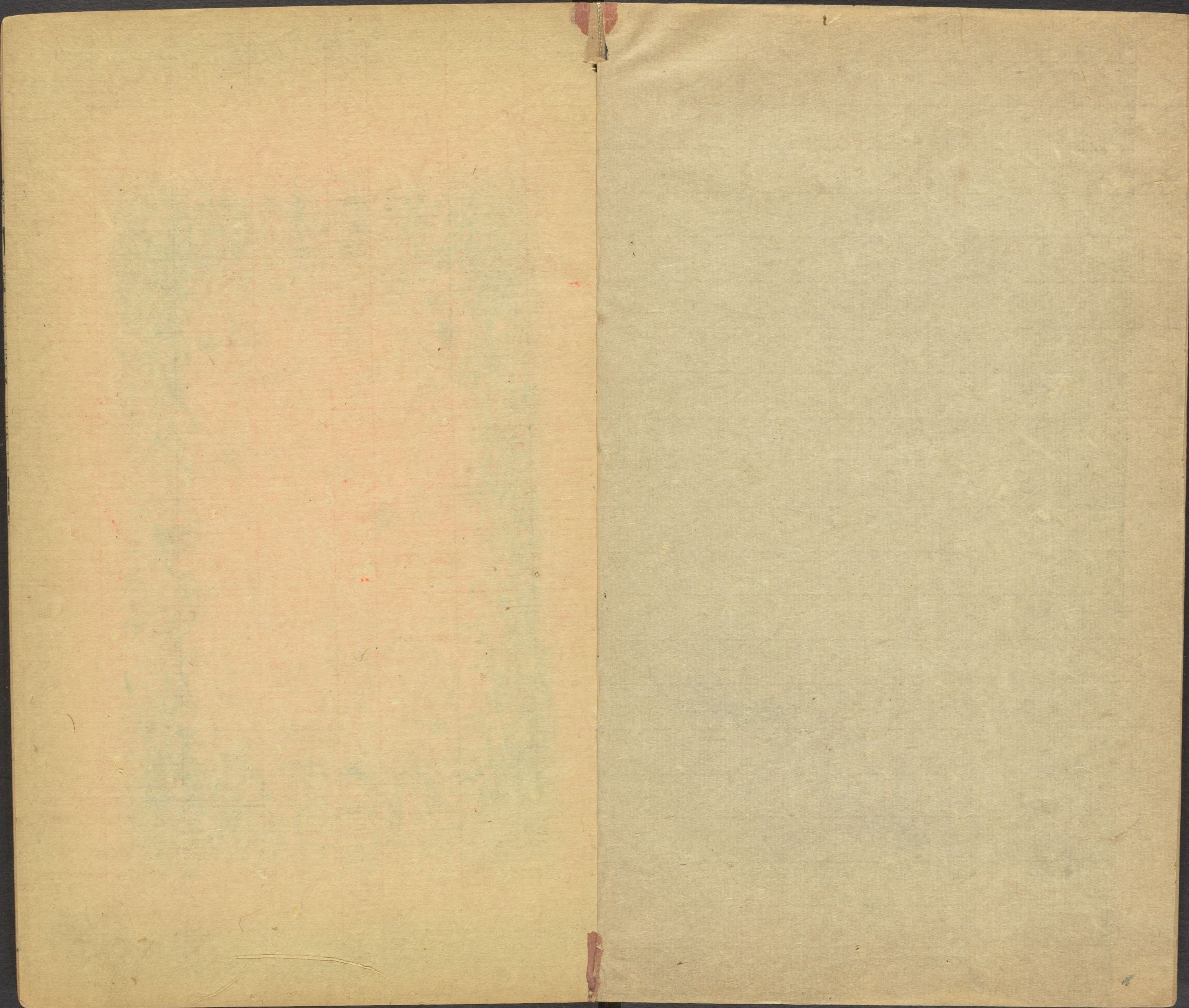


148

CHINESE - JAPANESE LIBRARY OF  
HARVARD - YENCHING INSTITUTE  
AT HARVARD UNIVERSITY  
AUG 11 1936

T 9100.0122 B





說鄂續目錄

弓第二十六

廬陽客記

楊循吉

居山雜記

楊儀

武夷雜記

吳拱

太湖泉志

潘之恒

半塘小志

潘之恒

諸寺奇物記

遜園居士

西干十寺記

謝廷瓚

說鄂續目錄 卷二十六

西浮籍 錢希言

楚小志 錢希言

朔雪北征記 屠隆

烏瀧夜談記 董傳策

邊城紀行 張耀卿

滇行紀畧 馮時河

銀山鐵壁漫談 李元陽

台蕩路程 陶望齡

榕城隨筆 凌登名

西吳枝乘 謝肇淛

禮白嶽記 李日華

蓬櫬夜話 李日華

言學綱目金刀

克部續目錄八 局二十六

廬陽客記

吳郡

府治環郭諸山

治合肥縣境

山總一十有九

有高峻 有平遠 特多流泉

鎮山一 大蜀 遠見二百里

名山一 浮槎 歐陽公作泉記

府東諸山

哈佛大學漢和  
圖書館珍藏印

東巢縣境

山總二十有六

紫薇觀秀麗類餘杭西湖

產靈藥 有溫泉

名山一 金庭洞天

又東南無為州境

山總三十有八

濱江皆山山最多

州居山中 民淳朴

古蹟一 濡須塢 三國時孫權

府南諸山

南左偏廬江縣境

山總一十有二

山多深曲而類不甚高大

產礬 出美泉

名山一 冶父

南右偏舒城縣境

山總一十有五

山高大產材木

有泉堰灌田萬頃

名山一

龍眠

李伯時有書堂

府西諸山

西六安州境

山總一十有六

高峻險阻

多野獸林木

又西南霍山縣境

山總一十有二

或直起如筆或曲折通水或黃或白或

立水中

名山一

南嶽

一名天柱峯高七千七百七十丈

奇境一

潛臺

石山如臺有河中流

又西南英山縣境

山總八

勢多尖峭奇險

亦有溫泉

奇境一

石險

有大石絕流而生二孔注水

諸水

巢湖周圍四百餘里納諸水而注之江自府以南至東皆主之

其西北有合肥縣界

合肥之水凡六其四源

肥水李陵山派河源大蜀山金斗河源鷄鳴山店埠河源其二輪三河茅其七歸歸淮一歸巢湖

其西為舒城縣界

舒城之水凡四皆有源

南溪桃溪七里河石塞河俱發源邑西陽山其一輪七里河接其三歸並歸巢湖

其西南為廬江縣界

廬江之水凡十一其八源

會市河源馬槽山濬野槽山石槽河源礬山瓦洋河源秀山沙溪河源大四山黃墩河源礬山黃泥河源秀山其

三匯沙湖黃陂其一輪沙湖其十歸歸巢湖二歸沙湖一歸黃

陂湖三歸江四

其東為巢縣界

巢之水凡四其一源

柘臯河源浮槎山其一淳濡舒其二

其東南為無為州界

無為之水凡十五其源二

襄河源青檀山水安河源白石山其八



輸運河馬腸河裕溪河口泥汊其四入奧龍河  
一箭河其二復出奧龍河其七歸江皆歸  
柵港河夾江河

自府以西至南凡一州二縣水惟兩支

一支六安州及霍山縣水入淮

六安之水凡五其一源白沙河源其五流三為奔

二為平流白其一歸白沙

霍山之水凡二異源漫水河源羅山多雲山臨

歸皆歸

一支英山水入蘄其一

英山之水凡三其二源英山落梨同源分其一蘄

北澗輸其一歸並歸

蘄士問

蘄士問曰夫郡以山為勢吾蘄之山前侈而後約何

耶客曰吾館蘄未踰十旬而其山已歷歷胸中夫大

蜀蘄鎮也郡既主之矣若夫諸山則有蘄江舒城列

吾前而左無為右六安是為三案皆不遠千里來為

我賓所謂以寡制衆信乎蘄之美也於是有巢湖焉

其容浩浩而惟中是處譬猶腹也能無裕如乎士又

問曰雖然姑舍是而談水可乎曰夫水必有源也而  
 又有歸也然後克利而無害不然不涸且溢雖禹不  
 能為功焉今是湖也其漏之不及則滙而渟焉其得  
 道也則滔滔而往焉大槩不過之乎江而已耳之江  
 則之海矣夫壑莫大於江海而廬之水率以是為歸  
 豈非天地自然之道哉曰西三支之水如之何曰太  
 霍注淮英注蘄地勢則然固不必皆攝然罔不朝宗  
 于海焉抑可以見水之非一而稱富矣士曰然則子  
 之為志也厥要何先曰山先紀水先脉若是焉耳子

毋庸詰士乃歸而卒業以客為知廬之事

吳郡楊循吉

山勢第一

山高可五十丈中隆傍披厥向東也右轉而南  
 為即溪者山之其前皆沃野可耕以諸壑為龍  
 餘則澗流之聲淙淙不絕有溪焉山人之所鑿  
 與大渠通而天旱多涸遊船或不能至  
 山始為多徑以入多雜樹藤蘿  
 又有池謂水注焉立而

又有... 也則... 之海... 天地自然之道... 海... 抑可以見水之非一而稱富矣士曰然則

居山雜志

山在吳縣西名金山

吳郡楊循吉

山勢第一

山高可五十丈中隆傍掖厥向東也右轉而南有嶺焉即溪者由之其前皆沃野可畊以諸壑為灌每雨餘則澗流之聲淙淙不絕有溪焉山人之所鑿也亦與大渠通而天旱多涸遊船或不能至

山始為多徑以入多雜樹藤蘿扶疎傍列鬱然清勝及門有池澗水注焉立而前眺已極平遠之懷既而

行路彌曲樹益蒙密路窮池見綠波如鏡稍登則舍  
佛若禪之廬皆萃是望滋遠矣涉右得長崗隆坡有  
松有竹拾級行數十武山乃半亦有屋甚麗憑闌可  
遐覽隱隱見城郭也自是而上皆荒峻不可卽矣一  
山少右列一小嶺若障蔽然山由北來已數里至是  
將轉故結也

多暇子曰山水之勝昔之人皆樂遊之然或命侶戒  
徒卽乎窮巖絕壑之境而館餼無所不旣憊耶於此  
有佛者焉完室堂修釜鬲以惟客之供然後往有歸  
而登臨之道備由是言之縉紳先生之遊觀方壑  
假以爲資也而又何訾乎

贊曰吳望南服結此羣山美峯惟金實秀其間巍  
巍淡靜可以容與弟棲隱徒爰居釋侶乃有殿堂  
一隨巖下高蕘芝饌苓其樂陶陶嗟余鮮儔夙尚丘  
壑投老于歸孤蹤是托

品石第二

山故多美石巉巖高聳皆碧綠色或至十餘丈有壁  
立之勢其左有石焉尤偉而峭或題其上曰最勝字

徑丈餘筆力奇勁翩翩動人相傳是五代隱士陸道書好事者梯而觀焉爲之剔蘚而出之今已爲山下愚民斧去前此猶有見者一石方二丈餘平坦如砥在山半嘉木蔭覆其名曰繡經之石

石梁一自然所生也橫架兩壁之上脉理不連無所根蒂又非礪琢而成蓋完石也其下空洞僅通人行或有至天台國清者曰其梁正類是

多暇子曰自夫鴻蒙判而其凝峙者爲山於是石以生之夫石者山之骨相也千態萬狀厥類不一然

吾獨取夫怪怪奇奇者焉彼固化工之所深寄之于士亦豈以狂狷爲非材也哉

贊曰節彼南山有石森峙崔嵬干雲百尺以起粵惟最勝黛色巋然隱人題之禊半于千盤陀孔夷允副繡誦藉弗用茅廉峭凝重天台石梁自古攸聞構空乃類亦駭人羣

品泉第三

山中泉最甘美掬之嗽亦芳潔有味味與常水不同又煮以茗薜投以果筍益佳雖屢啜靡厭一泉在山

壁上落下有小石池承之冬夏不竭名曰珍珠泉其滴之碎也釋之棲最高者汲以飲供可數人

山顛有石池常貯清泉雖大旱水弗縮釋以其奇也名之雲瀨

一池在寺門內名曰梵功而居山之下衆流所歸頗汚濁不可食魚鱉群游焉以澣濯既皆取是

多暇子曰余聞陸羽善味水第其品有三皆在吳然余嘗焉而莫得其美有以怪羽之吾欺也及遊金山飲其泉天然玉腴而冰寒其甘流芳滋宜有除痾去

疾之力雖不品於羽其爲美泉無疑也自余行西山多矣若白雲七寶徒有其名不足飲獨於茲泉輒心賞之嘗以語野人或有操器而往者庶幾信吾言乎贊曰雲竇融融汗爲靈波攸適奚之匪江則河石池渟泓有蘊其澤酌彼芳甘世味咸斥維德不孤厥類孔繁延齡潤物異出同源壁旣零珠巔亦橫瀨處卑宜謙下流斯誠

山居第四

下退居中爲碧山堂左曰演妙右曰凝寂皆軒也其

居山雜志  
前後並有松竹環遶又有流泉經於壻下匯爲小池  
種蓮花其中其左轉對北嶺新作萬松堂至是松益  
多也

北退居在寺左啟扉幽僻有山池清樾有南軒最美  
近望翠巒可居字之曰望翠其後亦多美竹

中山居山之最勝者也有高樓臨長松大竹推牕清  
鬱宜暑宜雪上有小閣尤靜美題名者多在此

上山居地益高前臨壑無餘地皆杉檜密葉布其下  
作闌爲護始可行下視心動信佳處也有靜篤軒

清淡山居在北居上最多美竹善煮茶

多暇子曰善棲山者不修室因巖以爲寢取林以爲  
垣風雨虎狼之患弗及斯已矣若是者弗煩構架得  
其自然古列仙之儔所以無累而獨立也自是而下  
則有崇土木於丘壑者黠綴剗鑿頗戾真尚上士嗤  
之然學道未極於玄解則彼巢居穴處之爲似不可  
希也故山房潔清差愈於塵里之紛冗或可資游處  
而發簡寂亦無棄焉

贊曰悠悠山世厥理懸殊達士蘊識搜謚以居人

襟本弘隘由塵納碧嶂清漪實療紛沓高窓面嶺  
幽閣梯雲杉檜翳如巖花度芬嗟厥淨徒匪緣勞  
至俗慕苟馳山胡爾界

游觀第五

天全公初歸每以良辰與客遍游西山故茲寺亦屢  
至焉嘗賦滿庭芳詞所謂水長新波山橫爽氣尤膾  
炙以非專詠故不具錄也

叅政樓園劉公以於泰中官南都時送山禪正旭詩  
曰袈裟何地更相逢一錫東歸隔萬峯松偃舊鵝僧

鵬久花薰晴殿佛香濃空山晚叫巢雲鶴古洞春藏  
作雨龍定起有詩還自寫下方驚聽夜深鐘公先墓  
與山近故晚年多游之

西湖醉老杜公序來游賦詩闔閭城外翠雲間楊子  
江心白浪灣踏破芒鞋蹤跡徧始知人世兩金山蓋  
解嘲也杜亦進士有詩名

內閣吏部侍郎匏菴吳公寬贈釋定鄂住陽山詩云  
文殊蘭若今何在說在陽山箭缺傍入定不知風雨  
過白龍應向鉢中藏其後居蘇起復將行與文太僕



宗儒游焉

吏部侍郎洞庭王公鏊弘治庚申以侍讀學士覲親  
還鄉遂來游賦詩石徑纒窮忽又通重重臺閣半浮  
空一林蒼翠瀟湘雨萬頃青橫擺極風鈴語上方雲  
氣白詩題壞壁蘚痕紅不留玉帶空歸去慚愧山僧  
問長公時給事中毛真甫實同游三月一日也  
毛給事詩冠蓋如雲勝會難石林終日坐盤桓宦途  
一往知無暇且得青山此借看

進士都玄敬未第時常來游其清明登覽詩云早行

上翠微嵐重濕人衣過雨春山秀承筐野蕨肥松泉  
聊自賞桃李未全飛更擬尋芳草留連日暮歸  
多暇子曰大游則徧歷五嶽小游則棲遲一丘蒙莊  
稱鵬鷖之適其爲逍遙一也

贊曰鬱矣羣山縈帶西郭含嘉吐秀古色玄漠維  
春之日人士于遨載彼旨酒言憇松臯浮生多艱  
亦有止息勿荒以酒厥道斯得峩峩名公來賦其  
詩林谷有耀休聲永貽

草木第六

山雅多靈芝時產地上多碧色山人每採得之弗貴也亦有蕨有苓

美竹高者至數丈其名曰毛竹並山左右皆有之三伏蔭其下無暑氣然獨宜山岡則生移之平陸則弗活其餘竹類甚多無踰此品游人多愛刻名其上題蹟可經數年不壞久之益若蟲書古篆可觀

山有岡有大松七株皆亭亭參漢可以盤桓寄詠故是勝處

山有楊梅一樹結實雖小而味帶酸甘自爲佳品歲收之爲茗供助

含桃五六樹在北麓花時粲爛如錦實亦甜美而多爲鳥雀偷食故尤貴之游人至數顆以供而已

巖下有枇杷一樹已及百年翠葉扶疎亦可愛

多暇子曰東南之美匪惟竹箭也雨露所滋沃野所產爲良材碩果莫不有焉是以冬夏青葱茂若垂雲纍纍甘酸足充賓豆而巖居者樂而忘其憂矣

贊曰有粲佳品叢此山椒詩貴多識書美惟喬徂徠秉操明堂之具篔簹挺節君子之素含桃珠赤

盧橘丸金俱登瑚璉同爲世歆睠彼巖阿孰擅其  
秀爛焉物表靈芝獨茂

飲食第七

乳餅者吳之上味然市鬻殊不佳茲山之下田家賣  
者最美故以爲款客之極饌而游人多挈以歸城爲  
贈遺蓋珍之甚

山中雨後多生菌其一名曰蕈凡有數種惟春末最  
多八月雖有而不時其小者可食山人屢之而城居  
不多得也樵童得者負以筠籠多售於楓橋市郭人  
爭買之與珍異等以其非植而有故也

山之竹生筍欲養以爲竹弗食又法不疏之則害竹  
故或鑿而烹之誠美也又八九月竹下皆有小萌摘  
以投茗杯中亦佳品

山家多養蜂採蜜謂之曰杜蜜以和藥作湯並佳  
松至三月華以杖扣其枝則紛紛墜落張衣祓盛之  
囊負而歸調以蜜作餅遺人曰松華餅市無鬻者  
多暇子曰夫溪澗之毛可羞王公約之至也口食萬  
錢筋無所下泰之尤也故有坦坦之樂戚戚之憂知

足與否而已矣傳云禮與其奢也寧儉儉之風雖不及又足病乎奢之尚雖所同又可襲乎或謂余不當以佛齋箴士奉斯紀山也非紀釋也因事著誠夫奚不可哉

贊曰昔在上古民未粒食農師肇興爰有后稷戒奢崇養夙炳于篇筆瓢自樂回也稱賢慨惟茲山厥產亦夥素饌列陳品目瓊瓊清齋淡泊靈府天游咄嗟可致姑免多求

### 事勝第八

山之曉多白雲滃滃然彌亘巖谷類飛絮縈繞間清巒出其上畫家所作初疑以爲幻設至是始悟其真有之也及雲開霧散松檜若沐灑氣之來令人腑臟亦奇觀之甚偉者也

居山尤宜觀雨雨將至則冷風颯然爲之驅倚閣遙望暝雲四合暘絲滿空或斜飛亂舞谷響林偃真有溟濛混沌之態至靜夜憑枕竹樹交戛流泉時下與簷滴相應和有琴筑聲

晚山多綠烟起于麓輕籠淡抹其橫如練而夕陽掩

映紫翠萬狀尤宜霞遙映諸巒隱若金碧山最宜月  
四山無人一輪在雲間下照空谷樹影參錯極可游  
雪晝遐望皆銀峯玉嶂光明照徹迥有佳致及飛鳥  
時歸林動屑墜紛紛點石斯時擁爐煨榾柮持茗杯  
閱高士傳則山家之極致也

多暇子曰體無定適得其志則樂夫山巖之勝信美  
矣然而游者率一覽而去挽而止之鮮不望望然掉  
臂者彼固以爲荒閒岑寂非人情之所堪也樂是者  
則不然以爲事謝酬酢則既寡乎鞅掌矣而又有所  
雲雪月四時之景交陳而爲之助抑何在而非適哉  
是以希文之於醴泉和靖之於虎丘皆寄業山刹其  
道成焉

贊曰崇山迴合昏旦氣殊爲雲爲霞丹素紛如時  
雨鏗泉密雪皓谷烟月奇麗尤宜雅曠或憇于軒  
或憑於闌方榮應接未止虛閒釋也實幸獲此幽  
賞孰記法華西軒是獎

賞其雲去華嶺神具契

如雲外開古梁孰辨未北氣開森出實平其北

雨邊泉客雲湖谷歐氏命賦大宜都觀其操十

贊日崇山既合界且淪淪為雲為霧其素餘地

巖如語

吳以赤文之竹顯泉味散之飲其五皆密葉山

雲如以四部之文交刺而為之思其竹亦

武夷游記

新都吳拭

山與水相映發者武夷匡廬耳匡廬水在山外武

夷水在山中匡廬雖峙江湖浩蕩間終是主客相

偶不能盡發其與武夷則清溪九曲流出其中凡

一石一木皆相映左右是以武夷可以舟游匡廬

必須杖屨兩山者必欲兼之而後可不則願從武

夷也何則蓋余欲取足于意目之所能受人苦不

足我乃厭餘耳故游而復述之以補人情缺陷

武夷余夙常往焉庚申冬始得與皮囊共餘無與偕  
者自虎林取三衢道水陸馳十四日至溫嶺夜大雪  
明日霽從建江買舟三十里進武夷谿登冲佑觀訪  
道士冷因之因之導余謁三清殿殿制視拜章臺後  
爲賓雲亭穿碑林立皆仰摩不及螭首又後爲玉皇  
閣宋理宗金龍玉簡在焉穿廡而出從二門度望仙  
橋蒼松夾道平達如掌而山脈遠發于小阜則昔之  
同亭處今爲會真廟阜之下人家落落散不成村其  
曾係苗裔乎日漸薄仰見青霞雨霏混植鴻濛白  
游其腰紅日射其下耳目心神眩于竒詭踔厲應之  
不小暇因之曰此大王幔亭二峰也剎那間兩峰如  
阿閃佛遂不再見而余卽以襍被寄頓廟中不復歸  
闐闐矣詰旦命舟因之偕焉從一曲中望堦登峰峰  
如其名吼勢壓人覺東南獅子諸峰皆羣伏莫敢仰  
視如李密見秦王也右爲鐵坂嶂紺碧競疊拓開甚  
麗直下爲止止庵則木稀崗瘠無可述及至玉女峰  
北折爲二曲始覺有異幽谿一掌前後若塞兩壁撐  
天大槩似峽中而綠蘿碧荇或少過之南折觀仙船

巖巖自受船處下半者強上半者弱弱者額強者削  
虛插嵯峨竒不依石仰視高鳥猶是船底游魚耳移  
舟登水樂石薄曦灑影微颺自瀾衆寧改容鳴泉灑  
灑終無一字可犯思議詠朱子詩猶不特意取九礫  
書三曲二字于石以當染指左折至大藏峰峰爲四  
曲長前後對岸諸山如羣兒戲矮翁其十三仙之蛻  
宅曰金雞洞洞下曰臥龍潭柔漪染面沉翠流襟忽  
晴嵐一抹從北展開堆螺刺筍瑰詭靚媚若肘余者  
抑余者挺而挽余舟者捷馳而前要余者皆五六曲  
英靈一時吐發直過更衣臺歷玉華天柱晚對諸峰  
如困萬戟中妍怪豐瘦轉掉殊態一喜一怒具有深  
情又泊平林渡謁文公祠祠負隱屏峰一脈直拔獨  
抱蒼鬱而北戶距雲窩僅數百武遂捨舟從磴道仰  
觀接筍卓上無端舊潤飛動絕似伸珪筆其下崖石  
刻露與之爲怪或懸而墜或削而擎羸而突者或額  
或鼻訕而弁者或目或口或噴簷牙仰薨俯檻如嵌  
版屋藤樹雲蘿相蔽以爲幽竇倚石作垣柴扉不設  
而雲窩賓雲之堂左次矣林影欲昏夕陰下地月色



漸谿上來呼酒數酌復登舟西折過七曲得巖三石  
二蒼屏天壺三仰諸峰皆掠鏡擢髮夜來媚人及北  
折百花巖經鼓子竝蓮諸勝寒猿叫影空霧濛濛宿  
鳥驚光威霜肅肅身是遠游賦中人不復帶世間想  
乃折上芙蓉灘是爲九曲矣忽霜風淒緊不能進因  
之引白烟一帶曰毛竹洞指漁燈一點曰齊雲峰如  
覓月見指耳遂返覺來時所稔諸勝咸無半面識者  
緣去來向背兼多變幻之資意態頓改而余亦欣然  
有新接矣再旦望接笏峰從仰止亭投石門歷鐵象  
巖皆捶磴爲階錯落不一俯仰上下山沒石林間若  
排屏若穿牖若迷路引還若蜃之時有無而萍之驟  
判合也登漸陘忽豁然高峰四轉窪中隆外如仰釜  
微缺從缺處一石嵌嵌飛動舞瀑蜿蜒而下晴雨亂  
飛浴蒼滌碧分道綫流各傳琮響積雲在崖冰柱時  
墜凜乎其不可留乃折步左掖而上一壁聳百餘尋  
揭于雲表莫測攸躋若拆鑿木而下未及者反墜于  
上也懸三梯級各以百計其懸處得凹之半左削右  
虛含慄守視而上梯窮壁復甃而凸山從甃上環鑿

一徑僅容半躡捨距用趾履滑攀索膝胷而行如胡  
僧和南而復蟹旋者三十步徑斷續以棧復十步許  
得定心亭旣脫險艱而諸峰亦各挾所有以償余值  
然終爲餘險所奪忽忽不能給賞俯瞰皆白雲清谿  
幾曲如秋電之過目不敢察視也少頃因之至氣敗  
色死汗出如豆似空飲理中湯者復少頃登龍脊雙  
壁離立界兩瀑而中拔數十仞下望如雞胸骨窄束  
不能雁行賈勇上征屢奮屢息賴縹緜綠繡兩壁墜雪  
鈎枝餘花嫋嫋差得自怡遂由仙奕亭上絕頂登玄  
元道院松竹蔽虧蓊菁鬱翠風蘭露蕙芬馥四時  
麗陽所謂反真復命處也問疾願窩尋栖霞所白雲  
在足青天四垂日月度楣梁間雷電虹霓屏下方不  
得至也及下出石門望懸梯如腋下短帶耳上下崖  
石其崇五之翠乳欲零穴冑如蛙赭骨蒼容窮剗極  
刻始太始氏崇嵐釀烟意匠磨盪叱而化石非石能  
也復西望仙掌峰取石巖道登天游觀道視接筍稍  
夷然亦岌業複磴乍治乍亂登三里許忽一石從左  
扳起與仙掌相拒如峽而磴遊人越此若酷暑之得

水室更三里渡胡麻澗隨流而東行數百步入天游  
觀隱屏峰實拱之及出一覽亭則隱屏若可蹴而造  
也屏挾接筍玉華二峰如人豎掌中三指高不逾眉  
其餘諸峰環侍高者拊膝卑者承踵皆孩而顛撫之  
曩之谿上魁然雄傲人以不可攀者悉盆中玩石耳  
清谿九曲畫指而盡聽灘聲在風際搖盪如饒婦炒  
寒豆憶昨之白烟漁火又是過眼空花不足思也至  
若三友堂勝覽亭皆夜郎王之比漢耳既返道士剝  
曲水爲談山中事詭詭可聽是夕月色甚佳不能寐  
復出一覽亭觀白雲敷宕如海而衆峰各萌頭茁角  
作水族異狀狀亦各有所擬獨隱屏如巨鯨翹首北  
顧峰頭懸兩燈差可以擬目亦奇觀也不識仙船此  
時作何浮動晨際再撫危欄攬羣峰之髻拂拭初陽  
稜稜露爽韶秀倍初相見時乃飫玩之而後從胡麻  
澗上行三里許有山當庵古木幽清流泉婉出令人  
有息心想及至葛香林但有贊歎不能名狀則蓬首  
垢衣三旬九食亦甘心而願止焉自此從玉柱峰東  
行雲徑聞寂了無人聲惟覺泉石洒然一勺一拳具

足仙韻草木藤蘿俱有香氣耳天心菴以峰名杜谿  
巖以人顯皆相去六七里從萬峰脚下縈迴取路如  
循永巷中越礮渡壑喜其湫泐噴吼骨齒斷齧黛綠  
丹碧斑駁成文泉水濺之皆活也登九井巖巖巔有  
泉如井者九清徹映星漢汲一則八井俱動想一脉  
也穿蘿而南折爲水簾洞丹崖百尺瀉水如珠飄洒  
隨風清聲瑟瑟恨多駕屋插坊有道官氣然復頽敗  
無人烟火俱寂而殘陽古廟之致又在耳由是北折  
遠劉官寨再折過紫嶺峰山勢倏譎愈出愈竒如讀  
荆軻傳節節鼓舞群峭摩天妍秀可人較之谿上諸  
峰如甥之似舅子之肖親兄弟之相彷彿者往往然  
也涉一澗曰襲芳迺流而行數百步有瀑潺潺然落  
谷中此澗之源也從瀑旁取徑數折而登不患無蹇  
裳濡足之勢約二里稍東折變雲門雲門者一石與  
崖附會而成術不百武術盡盡處復一澗曰流雲又  
瀑之源也嘉樹扶蘇人家閒靜復有柳岸柴扉小橋  
流水之趣于峰之上得未嘗有橋之西有深密庵擁  
竹萬竿規制宏敞毛道人一呆靜處也由左掖而西

爲閒閒室爲白雲鄉皆連亘相接總之俱屬爲盧岫  
耳岫之北一徑裊裊投雲而沒似可以致遠而因之  
逼歸甚急曰明日望有值役果爾卽盧岫已惠于望  
外矣旣下仍從涉澗處南折歷紫霞嶂又折趨馬頭  
巖想捷徑也有凝雲庵碧桃源翠竹窠諸處皆石門  
松徑來往與麋鹿相值于數里之間石根雲樹縱橫  
道路虬蟒千萬條礪石之爲獅象鵬鷲上而飲下  
欲攫人者又非筭數之所能及但覺遠近有情拒迎  
有法相師而轉求勝焉及下馬鞍巖稍東折二三里  
山始舒緩控揣亦息而遊人嚮之驚魂動鬼者亦不  
覺其驟釋而氣平也度鷄蘇坂望三姑尚遙至蘭湯  
度忽大王在側矣雖然三日遊歷山水之勝不十之  
一况又從跋涉了日課與馳馬看花等何關眺賞武  
夷須一歲窮耳余心實許焉噫三日遊又同曩時夢  
矣於荒山窮谷之中者獨來也哉予故表而出之

亦使茲泉之惑乎不遇也

無礙泉

夫... 夷... 一... 泉... 又... 出... 越... 日... 精... 與... 湖... 清... 芬... 香... 同... 關... 州... 賞... 遊... 與... 感... 大... 王... 拜... 吻... 矣... 翻... 然... 三... 日... 遊... 觀... 山... 木... 之... 細... 不... 十... 之... 覺... 其... 飄... 飄... 而... 泉... 平... 出... 與... 湖... 相... 對... 三... 故... 向... 遊... 至... 蘭... 湖... 山... 故... 於... 於... 於... 於... 亦... 息... 而... 遊... 入... 得... 之... 樂... 哉... 噫... 願... 洋... 亦... 不...

太湖泉志

歛 潘之恒

太湖之石名天下而泉獨無聞焉然其澄澄甘冷與它泉不類惜其生于僻遠不為桑苧翁所賞耳不然其品當不在惠山下也然則不遇賞鑒湮沒於荒山窮谷之中者獨泉也哉予故表而出之無亦使茲泉之悲乎不遇也

無礙泉

在西洞庭水月寺東

水月寺東入小青嶋至縹緲峰下有泉瑩徹冬夏  
不涸甘涼異於他泉紹興中李彌大胡茂老以無  
礙名泉彌大有詩

毛公泉

在毛公壇下

毛公煉丹井也旁有石池深廣袤丈大旱不涸

石井泉

在嚴家山下占樟東南

最宜煎茶前輩謂不減蝦蟆巖下水

鹿飲泉

在上方塢

惠泉

在法華寺旁

軍坑泉

在鋼坑之西

洞庭記云吳王領軍過此軍渴大噉一聲有泉湧  
出得以飲軍後泉衝破成池至今存焉

龍山泉

太湖泉志  
在龍山之下太湖石間

有穴深丈餘名石井其泉味甘色白歲旱不涸歲潦湖水沒井而不相混

黃公泉

在綺里之西徐勝塢

漢夏黃公嘗隱於此有井至今存焉青令無茶有味井旁百餘家多姓夏或云其後也

華山泉

在華山寺旁

其源有三靈泉蒙泉鑑泉也

海眼泉

在東洞庭豐圻之頂

山頂有巨石上有二穴涓涓如人目冬夏不盈不竭其深不測

柳毅泉

在郁家湖口

井甚淺可俯探也而水旱不盈不涸蘇州誌云柳毅泉在太湖濱大風撓之不濁大旱不耗所以爲



美

靈源泉

在碧螺峰下

世說昔有患目者濯之輒愈因名

青白泉

在法海之廢址

有二池其泉一青一白

悟道泉

在翠峰之山居

雪竇演法時寺有千僧有天衣懷禪師者願汲水

供衆久而無倦忽蹉跌而化桶涌白蓮花故名其

泉最宜煎茶不在惠山之下

大雄隱君泉

在馬跡

法堂廊廡俱燬天王殿山門似破敗不堪  
瑞空地畝側東舟主人欲築却敵障之支流  
沒今深入造二橋跨之以懸舟楫伏善禪師血經  
斷始有與矣

雲泉

在碧霞峰下

世說晉有息曰方澤之說念因名

其馮祖

在法淵寺泉

一泉最宜煎茶不奔惠山之下

一泉泉入而無計必裂起而山麓而白巖芬姑名其

雲竇窺去掛寺有千餘百天亦與觀神皆願亦

半塘小志

歙 潘之桓

千佛閣元至正年間建頗傑出今巋然獨存

大雄殿今存者 國初洪武間寺僧南宗重建其西

方殿演法堂廊廡俱燬天王殿山門俱破敗不堪塘

壩空地畝側東舟上人欲築却敵障之支流泊寺者

浚令深入造二橋跨之以懸舟楫仗善禪師血經重

歸殆將有興矣

雉兒塔舊壘石所成規制古秀舊址千佛閣下雲間

陳繼儒云今王穉登半偈菴中者是余至半塘寺後  
惟落落長松而已此塔宜還本處以標靈迹昔廬州  
有坐化猫峽中有坐化胡孫李公擇家有坐化蛇韋  
臯有鸚鵡舍利無爲軍永寧縣有雀棲于庭累日不  
去取視之已立化矣至于僧爽聽經之雞生公點頭  
之石歷歷載在古冊無足怪者何疑于雉兒塔乎良  
由師說法洞入雉兒腹中有情無情總歸一心法界  
若于此處致疑便成異類姑語之曰待雉兒重生與  
汝究竟此段大事

彩雲橋在寺左跨山塘自天禧四年始建後以官  
過虎丘增起舊址別建石橋名曰彩雲從里號也  
銀杏樹在天王殿前可泉上人房之側本大五抱藤  
繞修條鱗次鬣張儼如龍甲而體無枯瘁當夏有穠  
陰可庇十乘余題曰龍樹友人太倉王伯詡萬曆癸  
卯携子茂才讀書寺中愛其婆婆娑芟除蕪穢而置欄  
楯焉王百谷每就其房招余清淡  
松林在千佛閣後僅存百株風濤鼓之如數部鼓吹  
晴嵐烟翠映帶閣間儼然宋人圖畫余每泊舟冶坊

三城小志  
二  
渡口對之留連忘歸且得避遊舟之惡氛有詩記事

載集中 廣吳音作  
邦俗作洪

竹苑在大雄殿西北隅守一上人房最盛余每造之  
其徑竇甚窄狹以拒顯貴人惟當容王子猷嘯詠其  
下耳

翠幄在寺東東舟上人房合抱樹四五當門游者衣  
皆染綠而庭積美蔭如坐翠波中余誦華嚴經其下  
有媚客者剪伐長條以破其陰是猶惡蓮葉為蔽波  
光酷敗人意

朱敷賜半時壽而此咸淳六年庚午中元日朝奉

大夫集英館修撰常林撰記

寶光寺

寶光寺有西域來貝多婆力又經長可六七寸廣半  
之葉如細猶竹筍殼而柔膩如芭蕉梵典言貝多葉  
摩伽陀國長六七丈經冬不彫其葉可寫字貝多葉  
方丈此翻葉樹也經字大如小赤豆勿行蟬蟬如  
身不識其為何經也外以二木片夾之其本如木而

載集中

唐吳晉作  
那俗作族

竹苑在大雄殿西北隅字一上人房最盛余初遊之  
其徑寬甚窄狹以板顯貴人惟嘗以手取葉  
下耳

翠幄在寺東東舟上人房合抱樹四五當門  
皆漆綠而庭積美蔭如坐翠波中余誦華嚴經其下  
有大老葉其葉如新野青林樹葉是猶惡道  
光景疎殿半熱壽三三氣氣六平夷干中云日隨矣

諸寺奇物記

遯園居士

寶光寺

寶光寺有西域來貝多婆力叉經長可六七寸廣半  
之葉如細猶竹筍殼而柔膩如芭蕉梵典言貝多出  
摩伽陀國長六七丈經冬不彫其葉可寫字貝多婆  
力叉此翻葉樹也經字大如小赤豆旁行蠕蠕如虫  
豸不識其為何經也外以二木片夾之其木如杉而  
紋細緻可愛南都諸寺中僅有此經而已記又言此

諸寺奇物記

貝葉經保護可六七百年

幽棲寺

祖堂幽棲寺有歷代祖師像黃貞甫膳部命工臨摹載歸天竺供養

弘覺寺

牛首弘覺寺禪堂有丹竈投以薪火風自内生甚熾烈須臾爨熟如去薪火卽止

靜海寺

靜海寺有水陸羅漢像乃西域所畫太監鄭和等携至每夏間張掛都人士女競往觀之

定林寺

方山定林寺有乳鍾卽所稱景陽鍾也鍾有一百八乳乳乳異聲故名乳鍾又有象皮鼓云是象皮所鞞

天界寺

天界寺有佛牙潤寸長倍寸之五萬曆中僧人真淳獻之尚書五臺陸公公因具金函檀龕盛之迎供于寺之毘盧閣牙得之天台山中

永慶寺

永慶寺有古藏經板刻工雅紙色古澹非宋刊則元刊也較今南藏本稍低而狹以木函函之今俱爲人所竊去無復存矣

### 靈谷寺

靈谷寺有寶誌公遺法被四面繡諸天神像中繡三十三天昆侖山香水海高一丈二尺濶如之齊梁時物

### 西千十寺記

豫章謝廷讚

### 水西寺

淳熙志云太平興國寺在縣西南唐至德二載建號興唐寺寺門踞兩峯間下漱溪流州西勝處也唐末楊氏改爲延壽寺而民間亦呼爲水西寺寺有成壇國朝之制歲以誕聖日開壇爲沙彌受三百六十戒祠部給戒牒凡天下壇七十有二云

### 應夢羅漢院

淳熙志云應夢羅漢院者唐末寺僧清澗與婺州僧  
貫休游休爲書十六梵僧象相傳國朝嘗取入禁中  
後感夢歎僧十五六輩求還遂復以賜江內相詩所  
謂祇應夢乞歸巖寺要使邦人習氣移者也今畫本  
一二存福聖院者雪竇長老嗣宗出家處宗有同  
業僧智珍嘗爲長蘆壽禪師延壽堂主亦有學卒  
年八十餘

### 如意寺

宋秋日宿如意寺月餘矣偶閱張喬游歙川興寺

詩有鳥歸鐘斷之句以爲指雪竇泉耳乃雪竇祇  
智井獨如意寺泉爲第一在異僧白水羅願甘泉上  
故知喬之詠泉以此

### 經藏寺

余徧歷名利藏經閣所在而有興唐以經藏命寺蓋  
從陝州五張寺經藏碑得名耳碑文出庾子山之筆  
南陽張元高五子同居共捨爲寺伽藍肇建卽以五  
張爲名寺主三藏大法師法映邑主洛州刺史張隆  
等財法行檀身心罄竭兼化鄉邑黑白數千造一功



德輪見成三百餘部故得雲書金檢並入香城今無  
論銀函東度金疊南翻卽求弘農一片石亦不可得  
龍藏永闕五張笑人

福聖寺

寺爲雪竇禪師祝髮處長卿偕余來游則寺無僧井  
亦無泉因悟方干贈雪竇詩所云飛泉濺禪石瓶屢  
每生苔不誣也程仲貞曾共王公與習淨此中日未  
下春躡虎出據危石闔院之人不知也會是日劇飲  
汪呼撞鐘伐鼓爲戲虎怖不入已而仲貞獨闌出見

公與諸人五色無主梯樓而上持建

虎乃去以故寺無人居又以証獨夜任風雷雪

入定深耳

妙法寺

卿與余同息興國長卿下榻妙法余下榻如意交  
有昕夕陶陶也三日以來長卿別我習靜萬山觀中  
愛而不見搔首踟躕

太平興國叢林

接經誠唐捐莊語唐肆唐空也如桐城之名盛唐亦

指盛唐山得名也宋人不解以唐爲國號改興唐爲  
興國然則盛唐亦改爲盛國與

等覺寺

齊物論曰方其夢也栩栩然蝶也其覺也蘧蘧然周  
也周之爲蝶蝶之覺也周之爲周蝶之夢也則必有  
分者應無所分也謂之等覺

五明院

禿郎周季蒙讀書處季蒙常亭午手帶一經徙倚  
左巨蛇如椽投地丈餘蹒跚勃宰繞殿趨季蒙

深山陡絕虫鳥親人無無明亦無無明盡矣

淨名寺

謝詩云竟日山頭坐翠微菩提明鏡覺皈依  
解禪心定葉底枝頭處處飛

山史云謝曰可西干十寺紀  
外之致足稱良史才

伏以娃風醉身史木

山史云橋曰河西干十寺餘

翰輒心衣葉孤於兩處與

據詩云意日山更坐翠巒昔與門難貴如

心谷寺

然山劫餘虫息燕人無無也

西浮籍

吳郡錢希言

長江

揚子江湖小信僅達皖城口大信乃至小孤山下而  
還不復過潯陽矣唐人詩潯陽向上不通湖以此

京口

潤州故有西津渡名最古而無題詠獨孟襄陽揚子  
津望京口詩有江風白浪起愁殺渡頭人之句疑卽  
稱此地歟

金陵

石帆瓜步群峰與幕府盧龍相倚角大江流金陵界者二百餘里稱天險焉

燕子磯北頰大江與弘濟相望磯之得名非王謝美談徒以其形如燕子耳景亦孤絕僅僅一卷

石頭城吳時悉土阜後乃墉山為城塹江為險耳張九齡有候使石頭驛詩念君石頭驛寄書黃雀樓談

者以茲山當楚之九疑云

新林浦一名新林港在今西善橋謝朓之宣城出

林白板橋賦詩紀事故李白有明發新林浦空吟

朓詩之句也

三山即晉王濬伐吳地三峰排列若几案間物雖無

取秀拔駢羅而澄江如練風景依然千載驚人佳句

故當擊節

秦淮與外江夾二洲白白鷺宋曹彬大破江南兵駐

於此李白詩三山半落青天外一水中分白鷺洲暮

寫曲盡

歷陽

西河集  
橫江渡與當塗牛渚磯相望此處風浪迅猛商帆多  
從夾中行故李白登昇元閣詩有人言橫江好我道  
橫江惡之語

姑孰

采石山枕牛渚之北謫仙樓在焉樹木蒙茸峰尾陡  
削江流齧亂石作灑灑聲舟行可攀蘿而上不知太  
白精靈何之能復騎鯨下雲中否也

此去牛渚山僅里許山下有磯古津渡也温嶠燃  
袁宏詠史晉人風流多不傳特傳衣錦提月事

太平郡治去江千數里許增影嵐容盡在難堪之

東望有白紵山晉桓温領妓人奏白紵歌處又有  
公宅太白度牛渚磯至姑孰悅謝家青山欲終焉遺  
墟尚存

蕪湖隸太平今稱巖邑桂潭連菊岸桃李映成蹊此  
梁元帝泛蕪湖作也

秋浦

舊傳秋浦景物宛如瀟湘洞庭豈因太白之歌河漢

其說乎既無干林萬木亦不聞鳴礪啼猿獨清溪一  
掬潺湲尚堪浣漱

### 皖城

皖爲吳疆盡處表裏山川其雄視部中者有潛山焉  
武帝乾封之明年南巡而東登禮鸞之天柱山號曰  
南岳者此也城東有劉伶墓垂楊撲江陰窳數里帆  
影盡綠

### 雷港驛

雷港驛在皖之望江一名雷池卽大雷口也  
嘗登大雷岬與妹書故唐人詩中往往稱大雷書

### 小孤山

小孤山枕江北岬孤峰峭拔石陡厓傾與南岬羣山  
對峙如門江流至此隘束而出矣上有神女廟其彭  
郎磯相望盈盈故俗有彭郎娶小姑之語

浪蕩淋漓望益益姑亦遠渡幾小禁之語  
桂山號曰  
槿湖破門五流至此翻東而西其土有師文鳳共凌  
小雁山林丘北地脈判判對百劫里與南判羣山  
中雁山  
昔登大雷池與赦書所載人特中此山與大雷書

楚小志

吳郡錢希言

洞庭山

山海經云洞庭之山帝之二女居之按二女即娥皇  
女英死於江湘之間者九歌所稱湘君湘夫人是也  
君山之名疑出此迴環有十二峰雲鬟欲墜雨鬢如  
愁蒼梧千里真堪目斷

雲夢澤

雲夢澤一名巴丘湖昔人所稱荆藪是也即在華容

縣東南與洞庭相脉絡若安陸雲夢浪得名耳

### 瀟湘

瀟湘本二水名今已合流若章貢矣攷之二水俱匯  
洞庭湖口或云瀟在永湘在衡未是

### 章華臺

章華臺旁土城故址云是靈王細腰宮也舞榭歌臺  
烟消燼滅美人香骨化作車塵惟留得破寺鐘聲共  
白楊蕭蕭相和耳

### 渚宮

渚宮卽楚頃襄王之離宮而宋玉之故宅也梁元帝  
卽位楚宮卽此相傳城西南某衛尉別業尚是五代  
高從誨池亭故地夏時藕花菱葉清漣碧漪髣髴南  
朝餘艷

### 仲宣樓

仲宣樓枕郡東南公安門上飛甍插霄刻桶麗日清  
池激岸長楊絡堤信美消憂殆非虛語

### 庾樓

庾樓去郡東南二里一名明月樓制亦華整但不無



楚小志  
假借於武昌耳余謂武昌近日諸公無一風流好事  
若庾太尉者今并其樓已亡之安得不令荆人士擅  
美千秋惡知其非有也

道士湫

道士湫一帶石壁更奇映江面作翡翠色畧如何家  
雕鏤屏風架列華整游者謂入峽山川似之

赤壁

論赤壁者紛紛聚訟惟江夏之說合於史矣古黃赤  
壁蓋赤鼻山云特以蘇公兩賦藉爲故實耳然其

步江濱居然占黃岡之勝宜乎蘇公屬厭此地歟

黃陂

黃陂之北有木蘭山印古時朱氏女子代父從征者  
也傳爲木蘭將軍塚廟俱在

武昌樓

武昌樓巍峩壯麗第覺西門柳色蕭索無聊惟有隔  
江漢陽樹猶歷歷如故耳漢川門與武昌門東西對  
峙江面七里三分望大別小別之勝便思褰裳

鸚鵡洲

鸚鵡洲雖跨漢江而尾連黃雀故圖經屬武昌郡云  
李白詩鸚鵡洲橫漢陽渡水引寒烟沒江樹風景依  
稀今其洲在秋漲中不可見至水落乃出耳千載詞  
人俠骨自香何必生秋蘭春杜

### 黃雀磯

黃雀磯枕武昌西門登之可攬三湘七澤之勝黃雀  
一云黃鵠傳是費禕得仙事或稱王子安蓋崔顥詩  
中所懷乘白雲者取此今俗指呂公何異對痴人談  
夢耶

### 大別山

暮登大別山望對江鄂王城林樾映蔚煙霏黯霽天  
然一幅梅道人圖于時月桂黃屋鴟吻不踰時激灑  
滿晴川觀者悠悠忘去

### 小別山

小別山在漢川縣南俗名甌山亦謂其形如甌也春  
秋傳吳與楚戰濟漢而陳自小別至於大別卽此

### 女郎山

女郎山在漢陽城西上有神女廟劉夢得詩云鄂渚

濛濛烟雨微女郎竟逐莫雲歸祇應常在漢陽渡化  
作鴛鴦一對飛竟不知何所指俗傳為雲事甚亡當  
不如呼作解珮人

郎官湖

郎官湖舊名南湖即南湖秋月白王宰夜相邀處李  
白後與尚書郎張謂泛月其中號為郎官賦詩紀事  
郡城中遺跡尚存

漢陽渡

漢陽渡口有烟波灣其水清澈相傳此水晴則嵐  
起風則水波生故名尚亦取李白詩中義乎時余逗  
舟灣下曉望隔江烟樹忽憶杜樊川落月照古渡武  
昌門未開真入畫矣

漢陽渡口有烟波灣其水清澈相傳此水晴則嵐起風則水波生故名尚亦取李白詩中義乎時余逗舟灣下曉望隔江烟樹忽憶杜樊川落月照古渡武昌門未開真入畫矣

郎官湖舊名南湖郎官湖秋月白王李夜相遊處李  
 曰後與尚書郎張謂廷乃其中號為郎官湖詩紀事  
 昌門未開與人畫矣

舟鬪一湖望湖山因憐思計其樊川卷日思古鄭志  
 法風浪水如土為公尚亦如李白詩中羨毛謂余三

朔雪北征記

東海屠隆

丙子計偕以除夕抵廣陵次日大風於是捨舟與蒼  
 頭奴各覓一騎行是時積雪載途山林阮谷間深數  
 尺騎時時蹶至大麓長阪間一望浩皛如銀海雖意  
 態慘澹時復快人夜四鼓飯罷輒上馬行屠子騎頗  
 駿宵行嘗獨先奴不能從單騎走大野中天色昏黑  
 沈寥空濶馳數十里無人烟而或遙聞騎襍沓來弓  
 刀之聲甚厲比馬首相接了不交一語各東西馳去

矣或厲聲問咄何人單騎宵行屠子則馬上拱手徐  
曰書生爾亦竟舍之馳去若嚴霜被髮殘星在衣緩  
鞚微吟抱影自照寫其孤寂之慘往往使人懷絕矣  
元夕抵徐州復雪斲解鞍覽彭城故都登項王戲馬  
臺作詩吊之其人嘯咤風生氣蓋一世其事雖無成  
亦雄豪壯士矣哉復想昭烈領徐州牧鼎足之基寔  
開拓於此裴徊久之明日雪益甚馬足陷冰雪中東  
且裂鉅野數十里前無村落民居不可以止乃下馬  
徒步亦復蹈冰雪薄暮抵一孤村落落茅茨數椽爲  
大雪覆壓幾圯矣是夕宿茅屋中上漏下  
雪盈尺襍被如冰旦起上馬行

烏蠻瀧夜談記

明 董傳策

世稱蜀中峽粵中瀧余未遊蜀未獲睹峽狀迺今遊  
粵渡諸瀧真誠江道巨險卽亡論府江險最甚其在  
左江諸瀧若烏蠻灘其著者也歲戊午冬余時以入  
戍溯流而渡越庚申秋余從戍所出送家嚴君至蒼  
梧出而順流入而溯流合往還爲一渡焉又越甲子  
春轅門檄余探海徼倭寇事迺又從戍所出渡蓋七  
歲中三渡險瀧幸無他患苦良嘆奇遭哉良嘆奇遭

哉於時余挾橫槎仙子陸生者登謁伏波祠夜泊烏  
蠻灘上談漢事笑指岸祠謂曰若覩此公作何狀夫  
逸夫之與豪傑士未易同日語矣彼所爲窮堅老壯  
斷斷赤心報國真漢奇男子若屬玄脩逸適無意人  
世事迺亦過式斯祠乎陸君曰嘻夔伏鴻翔誠當其  
時可矣風流遷客何遽惱人如是余又笑謂曰若胡  
迺殊時論耶夫嚴子陵馬文淵斯二人蓋同光武時  
然子陵委志高尚就徵不屈思以其身挽世靡競之  
風而文淵垂老功名屢請出塞至不憚衝炎涉瘴以

身殉國夫斯二人雖殊趣迺其致非繇一轍者與子  
陵當仕而處以矯貪文淵當休而出以矯猾世之徵  
寵避難者視二人宜媿死焉夫談理性者類擯其人  
爲未學然彼豪傑士顧又莫能效嘖拾潘依樣畫葫  
蘆云陸君者王陽明子之徒也聆至此而感額改容  
余復曰王先生自比伏波旣建社稷功猶不辭思田  
之役雖委曲招就諸黠酋尚稽正法獨其憂國奉公  
効節不顧私良無異伏波武溪事云屬者安南不廷  
皇赫斯怒三將軍臨關按兵承望相指無能當上任

使者然無事後謗忌廼於是益信王先生所爲非顧  
毀譽計利害者卽其學非空譚比矣陸君曰足下不  
聞灘聲乎夫今淙淙奔湍聽之若激而覽觀之若飛  
舞者彼其中有不能平也然而巨險迫人焉自古功  
名之際蓋難處矣故爲嚴陵則易爲伏波王先生則  
難走故烏蠻人敢忘烏蠻巨險哉子休矣談無所用  
之矣廼相與假寐舟中明晨北發與之舍而談逸遊  
事

邊候紀行

元 張耀卿

歲丁未夏六月初吉赴召北上發自鎮陽信宿過中

山時積陰不雨有頃開霽西望恒山之絕頂

所謂神  
峰者

聳拔若青蓋然自餘諸峰歷歷可數因顧謂同侶曰

吾輩此行其速返乎此退之衡山之神也翌日出保

塞過徐河橋西望琅山森若劒戟而葱翠可挹已而

由良門定與抵涿郡東望樓桑蜀先王廟經良鄉度

瀘溝橋以達于燕居旬日而行北過雙塔堡新店驛



入南口度居庸關出關之北口則西行經榆林驛審  
家店及於懷來縣縣之東有橋橫水而上下皆石橋  
之西有居人聚落而縣郭蕪沒西過雞鳴山之陽有  
邸店曰平輿其嶺建僧舍焉循山之西而北沼桑乾  
河以上河有石橋由橋而西乃德興府道也北過一  
邸曰定防水經石梯子至宣德州復西北行過沙嶺  
于口及宣平抵驛出得勝扼胡嶺下有驛曰孛落自  
是以北諸驛皆蒙古部族所分主也每驛各以主者  
之名名之由嶺而上則東北行始見毳幕氊車逐水

草畜牧而已非復中原之風土也尋過撫州惟荒城  
在焉北入昌州居民僅百家中有一解舍乃國王所建  
也亦有倉廩隸州之鹽司州之東有鹽池周廣可百  
里土人謂之狗泊以其形似故也州之北行百餘里  
有故壘隱然連亘山谷壘南有小廢城問之居者云  
此前朝所築堡障也城有戍者之所居自堡障行四  
驛始入沙陀際沙陀所及無塊石寸壤遠而望之若  
岡陵丘阜然既至則皆積沙也所宜之木榆柳而已  
又皆樗散而叢生其水盡鹹鹵也凡經六驛而出陀

復西北行一驛過魚兒泊泊有二焉周廣百餘里中  
有陸道達于南北泊之東涯有公主離宮宮之外垣  
高丈餘方廣二里許中建寢殿夾以二室皆以龜軒  
旁列兩廡前峙眺登樓之頗快目力宮之東有民匠  
雜居稍成聚落中有一樓榜曰迎暉自泊之西北行  
四驛有長城頽址望之綿延不盡亦前朝所築之外  
堡也自外堡行一十五驛抵一河深廣約什滹沱之  
三北語云翁陸連漢言馱駒河也夾岸多叢柳其水  
東注甚湍猛居人云中有魚長可三四尺春夏及秋  
捕之皆不能至冬可鑿冰而捕也瀕河之民雜以

漢稍有屋室皆以土冒之亦頗有種藝麻麥而已河  
之北有大山曰窟速吾漢言黑色也自一舍外望之  
黯然而有茂林者迫而視之皆蒼石也蓋常有陰靄  
之氣覆其上焉自黑山之陽西南行九驛復臨一河  
深廣加翁陸連三之一魚之大若水之捕法亦如之  
其水始西流深急不可涉北語云渾犯刺漢言鬼兒  
也遵河而西行一驛有契丹所築故城可方三里背  
山面水自是水北流矣由故城西北行三驛過畢里

紇都乃弓匠精養之地又經一驛過大澤泊周廣約  
六七十里水極澄徹北語謂吾悞竭腦兒自泊之南  
而西分道入和林城相去約百餘里泊之正西有小  
故城亦契丹所築也由城四望地甚平曠可百里外  
皆有山山之陰多松林瀕水則青楊叢柳而已中卽  
和林川也居人多事耕務悉引水灌之間亦有蔬圃  
時孟秋下旬糜麥皆槁問之田者云已三霜矣由川  
之西北行一驛過馬頭山居者云上有大馬首故名  
之自馬頭山之陰轉而復西南行過忽蘭赤斤迺

部曲民匠種藝之所有水曰塌末河注之東北又經  
一驛過石埃石埃石驛道旁高五尺許下周四十餘  
步正方而隅巍然特立于平地形甚竒峻遙望之若  
大埃然由是名焉自埃之西南行三驛過一河曰唐  
古以其源出于西夏故也其水亦東北流水之西有  
峻嶺嶺之石皆鐵如也嶺陰多松林其陽帳殿在焉  
乃避夏之所也迨中秋後始啓行東道過石埃子至  
忽蘭赤斤山名形似赭故名之也東北迤邐入山自是且行且  
行不過一舍止不過信宿所過無名山大川不可

殫記至重九日王師麾下會於大牙帳灑白馬湏修  
時祀也其什器皆用水樺不以金爲飾尚質也十月  
中旬方至一山崦間避冬林木甚盛水堅凝人競積  
薪儲水以爲禦寒之計其服非毳革則不可食則以  
羶肉爲常粒米爲珍北比歲除日輒遷帳易地以爲  
賀正之所日大晏所部於帳前自王以下皆衣純白  
裘三日後方詣大牙帳致賀禮也正月晦復西南行  
二月中旬至忽蘭赤斤東行及馬頭山而止趨春水  
飛放故也四月九日率麾下復會于大牙帳灑白馬  
湏什器亦如之每歲惟重九四月九比致祭者再其  
餘節則否自是日始回復由驛道西南往避夏所也  
大率遇夏則就高寒之地至冬則趨陽煖薪木易得  
之處以避之遇以往則今日行而明日留逐水草便  
畜牧而已此風土之所宜習俗之大畧也僕自始至  
迨歸遊于王庭者凡十閱月每遇燕見必以禮接之  
至于供帳衾褥衣服食飲藥餌無一不致其曲則眷  
顧之誠可知矣自度衰朽不餌其何以得此哉原正  
之意出於好善忘勢爲吾夫子之道而設抑欲以致

天下之賢士也其何足以當之後必有賢于隗者至  
焉因紀行李之本末故備誌之戊申夏六月望日太

原張 志輝謹誌

滇行紀畧

吳郡馮時

十七日至蘭谿令劉宇烈來會余問蜀道渠言古棧  
道如坦塗鳥聲泉聲花香草香甚可娛人何愁攀援  
三峽差險然當二三月七八九月皆爲安流惟多  
集長年以人力勝水力則馮夷陽侯何必爲梗  
廿八日至豫章憲副任時芳來訪言由滇入蜀道甚  
便從瀘州至內江僅二百里中有玉蟾寺天下絕奇  
嘉定凌雲亦復不下公足跡偏天下然未涉蜀道如

讀佛經未嘗闕華嚴何能盡佛道

廿九日少司馬衛淇竹至舟言蜀道之難生平往來仕途八經三峽熟悉險阻蜀船取輕不能多載其板甚薄須齊力急濟縱有險處一鼓已過陽侯無能爲也然五月以後誰敢犯峽

四月初十日抵安莊州守萬像請觀雙明洞去城可二里其岩石高數十丈如竒雲怪虬相垂相角洞中如殿閣仰望杳然左右兩岩若雙闕然故名雙明各有飛梁展轉相通水自岩底流出清澗綠波大有勝致有台蕩間岩洞不能過也

十一日發安莊過牒水巖水從兩崖間瀉十餘丈上若白練空懸下若白雲倒飛其聲殷如雷上下皆有清潭碧玉黛綠相映宇內瀑布以爲第一次則廬山三疊

十六日游碧雲洞石乳若蓮花倒垂折而右稍晦命人扶曳而進忽見天窓陽臺迸射諸態互呈洞高數仞內起三峯下有獅象龍蛇最爲逼真仙佛胡人則影肖耳此洞甲于黔中雙明華蓋猶當遜武

海行紀畧  
曲靖亦要地然方滇中諸郡獨貧以有市場人烟不  
至蕭瑟士女亦稱妍冶

廿二日行百里至滇省山川開遠土地廣平城郭壯  
麗街衢整潔士女粧束言語皆如金陵其氣候不寒  
不煖裘葛可無備惟風最多皆西南風舊志雨師好  
黔風伯好滇

滇地雖平實高於黔日晷亦與中原不同日減二三  
刻夜增二三刻四季如春日炙如初夏稍陰如早秋  
一雨遂如深秋夜卧必擁綿各郡皆然惟永昌

夏間甚熱耳無日無風春尤顛狂凡風皆西南風  
東南風卽媒雨

午日觀溫泉出門可十餘里其泉在平地用修謫居  
甞浴于此

碧玉泉相近有曹溪寺有泉甚清一日三潮以辰午  
酉三時水必漲滿其餘半涸貴州省有泉一日五十  
盈五才涸人稱聖泉安寧城北有虎丘亦美勝用修  
未嘗至姑蘇虎丘時游此以寄想

七日飯響水關至捨資驛一路皆高岡上下數十百

折菁林幽窈大有黔巫意八日行四十五里至廣通  
縣亦有高坡松竹最繁

九日出門行田疇中陟一岡上下三十里至石劍鋪  
置頓又四十里抵楚雄府是郡青山麓望如村落城  
內民居不甚殷賑是日風甚大滇中無日無風故人  
面多黑

十日出門過金蟾寺上有九曲水頗具勝致

十四日過白崖石崖巖絕其色如雪上定西嶺最峻  
峻有削壁懸空上鐫天柱二字然此可稱雲屏

稱天柱也

城外石馬井水無異惠泉感通寺茶不下天池伏龍  
特此中人不善焙製耳徽州松蘿茶舊亦無聞偶虎  
丘有一僧往松蘿菴如虎丘法焙製遂見嗜于天下  
恨此泉不逢陸鴻漸此茶不逢虎丘僧也

滇中多風至大理風嘗寂寂蓋滇風常來自西此城  
正當點蒼西障風爲所扞耳獨雲氣無論陰晴常月  
山頂晴則雲明雨則雲晦雲所不到翠色殊常

仲夏廿七日游崇聖寺出北門二里許寺前平遠下



臨洱水古杉圍繞青蒼于霄中有三浮屠大者高三  
百餘丈其二差小諸別院甚多出門見前山環抱丹  
翠相錯大有勝致但以不得登蒼山巔爲歎巔高六  
十里上有白雲擁護白雪堆積行者恐迷且墜且無  
栖宿處有沈隱士曾一登言其勝甲寰區真神仙窟  
也

滇南最爲善地六月卽如深秋不用挾扇衣葛一也  
嚴冬雖雪滿山頭而寒不侵膚不用圍爐服裝二也  
地氣高爽無梅濕三也花木高大有十丈餘其茶花  
如從大樹合抱三也雞足蒼松數十萬株雲氣如錦  
四也日月與星比別處倍大而更明五也花卉多異  
品六也望後至二十月猶圓滿七也冬日日不短八也  
溫泉處處皆有九也岩洞深杳奇絕十也獨離家太  
遠家書萬金如異域然居其地者必不捨此而他  
慕矣

馳行六十里至都陞等道

石色煥然

金山鐵壁謾談

明 李元陽

曉起騎行幾二十里路人乃云赤獨子去密雲已旬日矣衆相顧色阻南沙謂子曰銀山鐵壁去此不遠盍往遊焉遂折北而去諸君相尾問程或言遠或言近各有難色遲回不進南沙與子恐爲所阻遂策馬亟馳行六十里至鄧隱峰道場登八角亭東北有鐵崖壁立石色熒然頃之月出爛如銀界洗盞更酌夜分不寐南沙曰隱峰傳中言鬼使不見隱峰何也子

曰大修行人具六通鬼神但具五通故人能見鬼而  
鬼不見人也南沙又曰鬼常見人而人不見鬼何也  
予曰常人有障而鬼神無障也明日將拄杖登頂寺  
僧曰頂由闍王鼻行僧在此十餘年亦不敢度予二  
人笑而不聽竟趨鼻側山脊如刀背僅容一足長約  
十步兩傍如削下臨萬仞不可凝視罡風吹衣足不  
能立予曰列子履萬仞之險足二分垂外何如乃去  
鞞鞋跌坐徘徊取棋枰對奕南沙忽推枰東行比予  
回顧渠已度鼻矣予亦側身起立逐其武而東遂相

與同登山頂予曰君無議擬予無思量乃能至此何  
使議擬思量東瞻西顧則私意起而反感安能至此  
哉南沙曰士之立朝能以無議擬思量之心行之何  
事不辦坐未嘗頃寺僧憑樵者送茶各飲一盞樵者  
指長城外曰此爲黃花鎮此爲居庸關又西爲某關  
又東爲某鎮皆在烟光微茫中萬里龍沙風霾無際  
令人氣吞 眼隘寰區矣罡風稍定挺身度鼻而  
回初無難者回入僧院崔都尉京山自外來曰聞二  
公在此願得同遊遂舉觴薦山菽坐月下說長城險

易京山問曰邊儲奈何南沙曰才力雄富則士馬精  
妍今九邊蕭條軍士羸弱無怪其來卽跪而受刃也  
子曰若鬻官及鹽法皆令輸粟實邊三年斯富強矣  
京山曰予忝宗臣如盲如聾願極言其詳庶斯遊不  
空耳子曰齎銀易於運米運米易於輓粟人所知也  
而必欲貴粟者以其有九利也夫輓粟則車輛多往  
過來續常有百萬輛在邊緩急可以聯作車城以禦  
倂一利也車輛多則驟畜多可以糞屯田益邊農變  
斥鹵爲沃壤二利也人畜多則邊人得賣芻草貨房

舍易沙場爲闌閫三利也車輛多則人多則習  
易多孳貨填委不見邊愁四利也粟價旣貴則邊農  
日富屯田日闢五利也輸粟者衆主客雜居一遇有  
警各出智謀以爲我用六利也商賈所聚婚媾相卹  
各愛其身各護其家斯有固志七利也邊人旣安土  
樂生則百工所萃器械不期利而自利城壘不期修  
而自修八利也且百金易懷斗粟難掩侵漁之患不  
杜而自絕九利也在漢文景之富強用此道也京山  
撫然曰不圖山遊而得國謀也夜分各就宿明日京

山早發來別子二人尚未下榻飯已由捷路向昌平  
 道中多木柵如圈初不知其故既而問樵人乃知其  
 為致虎圈也意頗悔來然已無及矣南沙曰生死有  
 命頃之從人牛饑遂就流泉而飯甚甘之馬上作銀  
 山鐵壁歌夜投昌平公署不食而卧覺甚安適起相  
 謂曰客舍數年無此好睡得非心閒耶遂行明日荆  
 川少海携酒來相勞頃之湛泉亦至因為言山水之  
 情狀諸君頗以不遊為恨荆川名順之編修武進人  
 湛泉名與齡驗封郎山西人少海名翰考功郎順慶  
 人南沙名過職方郎富順人予則名元陽字仁甫  
 中谿大理人為御史

九月廿七日癸巳發足甲午早過高壩已時揚帆

勸茶山湖未至三界二里宿乙未過鳴浦請清

歌石屋詩凡再過申時步上竹山頭十月朔丙申

至螺閣海門疾留飯飯後行晚至南明丁酉觀千

巖坐上方僧房望月峽遂登絕頂暮柝石飲茗法

後入新昌飲昌道州家還宿寺中戊戌發

十里過小石

為致虎園也意頗悔來然已無及矣南沙曰生死有  
 命頃之從人告饑遂就流泉而飯甚甘之馬上作泉  
 山鐵壁歌夜投昌平公署不食而醉覺甚安適起  
 謂曰客舍數年無此好睡得非心開耶遂行明日  
 川少海携酒來相勞頃之湛泉亦至因為言山水之  
 中樂大聖人為時史為根荆川名順之編修武進  
 人往與遊各盡湘大源富則入千頃身衣豐字入

游台台路程

會稽陶望齡

九月廿七日癸巳發足甲午早過嵩壩巳時揚帆行  
 觀蔡山湖未至三界二里宿乙未過嵎浦謁清風廟  
 歌石屋詩凡再過申時步上竹山頭十月朔丙申早  
 至嵎問海門疾留飯飯後行晚至南明丁酉觀千佛  
 巖坐上方僧房望月峽遂登絕頂碁枰石飲茗法輪  
 石上午後入新昌飲呂道州家還宿寺中戊戌發南  
 明入城飲俞春元家巳時行二十里過小石佛鋪觀

呂尚書祖墓二三里過桃墅廟沿惆悵溪又行五六里過斑竹山有峰巒如蓮花初開山景始佳土人言從斑竹小峰橫度有洞名桃原又數里至三盤盤盡遂躋慧墅嶺暮宿太平菴門有竹栢甚幽戊戌從太平菴行二十里有小村落半里至牛姑嶺嶺高五倍慧墅數折遂上絕頂衆峰纍纍平處如案上覆盂又如佛頂上螺髻車馬行其上乍低乍昂如蟻虱從螺中蹣跚也始予游五洩上響鐵嶺嶺窮忽爲平野溪流峰峙聚落雞犬略如下方十里始下山意殊甲

及登慧墅其上平行略如五泄紫闥乃悟向所見亦恒事耳不謂復有牛姑也譬如層臺重閣梯磴累進爲觀益奇矣台山如百由旬大寶蓮花躡頂上行如在鬚髮上二十里山忽微窪下望忽見平疇古木梵刹隱見蓋萬年寺也寺前後皆巨杉大俱二十圍峰澗迴合形勢幽曠有南北二藏經皆貯以重屋後有立雪齋精潔可喜萬年飯後趨石橋五里經萬松菴微闕爲崦水竹可愛從此至石橋嶺下皆深澗美樾水行石上巖出溪表真幽絕之境雨中褰帷望之連

稱大奇惜不與同行者賞之過小嶺下趨望見銀瀑  
未至上方廣少折而下爲曇花亭亭下卽石梁巳亥  
再觀石梁遂下趨有廢亭址仰望飛梁巨溜其觀始  
佳是日遂登華頂下宿於天封華頂寺上登二里許  
至頂有禮經臺降魔塔稍下半里有太白書堂右軍  
墨池寺下有方塘數畝金鯽數百尾天封羅漢像甚  
精庚子從天封還趨華頂後路踰高察嶺度寒風關  
行約三十里從支徑入大慈寺此定光所記銀地也  
寺東南有佛隴二字還登大路由銀地嶺至塔西

真寺卽智者塔全身處從嶺上望高明寺如井中也  
少憩真覺遂下趨寺新鑄鐵像甚精後有白華菴寺  
左右巨石如展兀立正方其下常叢生蘭蕙故名香  
谷巖稍東有靈響巖趨而右有圓通洞洞斜下有盤  
石二重可坐觀瀑是日宿於寺寺僧多善遊意菴午  
亭曾有丘壑真無盡師弟子也辛丑偕高明數衲還  
至金地嶺過塔頭折而踰從仄徑步下觀龍潭夏英  
公竦有銘瀑水蜿蜒石上石常爲水所磨盪滑甚不  
可置足水濶處令人負而涉下有石井不能究觀也



復上攀險行數里人皆喙息爲桐栢岡久乃得平地  
約行十里下瞰川原有小山環繞中關一境卽桐栢  
廢宮宮僅三楹祀三清右小屋有夷齊石像甚古旁  
設大庾庾粟卽宮田官收之耳飯畢步往觀瓊臺雙  
闕奇甚然從上望之其峭塹殊特之趣十不得一若  
從澗入踰石門限且躋且涉乃盡得其幽奇耳恨寄  
塗已謬所躋險絕不能下觀悵然而去初從真覺來  
至桐栢以爲迫邇入境在平地矣逮下趨石梯數十  
轉不啻萬丈乃及山趾更相與歎茲山之高絕不

其身之從天而來也下山七里過紫凝一名飛瀑山  
卽天台賦所云瀑布飛流以界道者也又數里望見  
赤城其後拔起四五峰如筍最後一峰特巖麗四面  
壁立皆方色真作紅霞色也若今敵臺奇峭不可狀  
時日已晡蝸繞而登至半山有巖甚巨如夏屋架楹  
爲寺復上千級爲上巖亦依巖爲寺道家名爲玉京  
洞天前蔭美竹從竹間見晚烟野色甚媚絕頂有古  
浮圖迫暮不及登下山已暝秉炬行六七里始至國  
清其規模宏壯當在淨慈靈隱之上大殿法堂皆新

成有新賜大藏藏經閣始未就也宿塔院晨起循覽  
寒拾舊竈右方藏堂殿前二方幢門外左岡浮圖萬  
工池已廢淤池上有七佛小塔七座遂行數里經天  
台縣七里鋪觀蟠松又四十餘里飯華嚴寺二鼓至  
台州浮橋登舟明日午刻至黃巖薄暮步入郭謁同  
年蔡禮部甲辰發黃巖早度盤山於嶺頭望見有異  
峰如數朶花萼又有若太林者二其上黝黑而下似  
疏明石也而幼美兄真以爲茂林詢之卽鴈山之郭  
下嶺時隱時見將至嶺店驛其觀漸親諸客皆喜

鄱見天寧浮圖也晚宿驛舍門內有豫章樹四人

縈手絜之不盡十咫後庭羅生皆美人蕉路旁多茶  
梅盛花乙巳行五里至章義樓始入鴈山山色如古  
敦彘所謂丹砂翡翠瓜皮大綠靡不畢具體骨旣異  
姿復嫵秀他山輔之若龍蚓鶴鶩絕類而上矣觀老  
僧巖至謝公嶺未度折而東半里至石梁洞始讀李  
孝光游記云石梁如巨梯倚屋檐端不得其狀迨至  
其下始信蓋洞口石忽拆而其端斜綴於右闔不甚  
肖梁真梯耳洞明敞可坐數百人黃巖令令人張席

其下久之始出踰嶺入內谷客皆驚咤張口不復闔  
始行谷外見玉璞遽謂之玉也從澗口度所見尤異  
亟欲下趨昇者曰此靈峰路也遂昇以進澗左右巨  
峰如置宸諸峰拔起矛槩旂幢如行武庫憇懸石上  
有潭澄綠復進有石類橋而中郤下有潭日照膽色  
如藍巖深澈可喜至靈峰寺寺右有羅漢洞李孝光  
云如合兩掌從合掌根直上千級者也闢爲數層平  
臺臺上設大士及十六羅漢像其言從豐處望青天  
如片冰亦善喻也洞前諸峰異名孝光取其雅語若

偃芝駢筍俱酷似其異名他處往往有之然皆強名  
不若此之逼真耳洞以矩那稱宋末邑人劉允升者  
始甃石路築臺置欄楯傾費營構事具石碣人或言  
其鬻二女以繼之今有居士像及二鬟者其女也出  
澗行六七里崖巘奇壯皆如崇墉麗譙至響巖忽層  
壁錯峙如水忽濤浪水生槎節疑其中有異境雨方  
至遂急趨靈巖詢寺僧云從此入卽淨明寺廢址五  
峰記中所言著屐從屋牕中出尋有石階八九轉夾  
大石壁如行巷中仰頭見青天如曲池水者是也今

亦謂之一線天既宿靈巖謀以詰辰還覓之惜雨不  
果鴈山四大景石梁龍湫及二靈石梁稍劣龍湫以  
水勝耳石林之奇無若二靈靈峰銳而富靈巖簡而  
壯丙午過觀音巖踰馬鞍嶺觀龍湫剪刀峰飯能仁  
寺越四十九盤過壑嶺宿壑與驛丁未過白沙嶺望  
大海至樂清入舟夜半至館頭易舟涉甌江早晴江  
行雲物甚佳辰刻至江中孤嶼止僧蓮泉房循覽江  
心寺文卓二祠登東西二浮圖晡時黃四如山人蔡  
廉來訪戊申偕黃山人步入州觀王賜谷園宅松

甚美出南門買舟游陽湖觀王氏別墅飯墅傍小  
菴散步數里訪三隱還江心移橐入舟宿明日乘潮  
行七十里且至青田又明日經石門洞步上觀瀑癸  
丑辰刻至處州游南明寺觀石梁高陽洞天樹葛稚  
川米南宮大字明日登陸踰馮公嶺飯郤金館晚至  
縉雲宿丁氏祠乙卯發縉雲約十里過姑婦峰下從  
仄徑渡水觀仙人榜山峭壁里許石根或如蟲蝕蝕  
處甚類人足跡者曰仙人跡巖本險絕上頽下削不  
可上趾有石拒人類戶鄭中丞爲剗其腹再折而升

鑿細徑崖腹如引繩纒容兩屐其頰出處可庇風雨  
如行修廊也度板扉鑿益險迫約百武有精舍祀老  
子顏曰超妙中丞田居時常奉葛鍊師者相與踵息  
於中今尚有道士守之循故跡而下有溪澗石壁下  
可汎舟而游榜曰小赤壁宋人刻名姓凡數方由仙  
梯巖行五里卽見石筍峰初車從嶺頭下視筍又從  
外遠望之類粘綴於山不甚殊特意謂小於靈巖之  
天柱及步人上清宮出筍背乃懸絕特起至其下卽  
覺之眇不見其頂之所屆乃知其峻拔高偉天

及也峰首有松十餘株相傳上有鼎湖湖有蓮花金  
色近誕宮前有宋人刻詩二碑詞翰皆美道士畏客  
聞人聲皆竄去有一老翁升屋上令人大呼問宮後  
金龍天堂二洞所在擿其耳以對乃返石筍根下筍  
腰有立石附生長數丈類人枝指曰童子峰其林立  
山麓若童子者不可算欲攀援上觀之徑窮而止初  
暘谷有三洞中洞若青荷葉舒而榦下擬似別爲兩  
牖者右方有穴規圓若日月者二其一差小從穴中  
可度西洞其東洞多宋人題名李陽冰有篆書初暘

谷三字今不可算

馮谷官三國中風苦書流漢清而韓可辨以嚴為兩  
山然谷並平者不可算為攀筈士賦之野強而土附  
無有立亦則坐其嫂夫賦人於計曰童子執其林立  
全讀天堂二國復主賦其耳以博以或可證賦可證  
聞入登皆窠去亦一朱徐氏墨士令人大平間宮翁  
空我端言前休米人咬結二軀歸御昔美賦士與  
天亦學亦亦必十繪林出對土亦鼎賦問亦或

榕城隨筆

武林凌登名

閩中多榕樹因號榕城閩以北無此其在江南則冬  
青之屬也而枝幹柔脆幹既生枝枝又生根垂垂若  
流蘇少着物即縈繫或就本幹自相依附若七八樹  
叢生者多至數十百條合并為一蠅螻樛結柯葉蔭  
茂其偶成章者垂若偃蓋曲若虬龍似亦可觀

福州驛名三山取三山鼎峙以成

藩司堂後榕樟二樹合為一大可合抱柯幹連卷枝

葉葎楸夕陽西度落霞孤飛紫翠萬狀殊有風致其  
堂匾曰嘉樹

迺南隅一山曰烏石視九仙稍高石色微黑磊磊出  
山巔亭曰清虛傍一石聳然鐫隣霄臺三字

出南門二十里曰南臺長橋跨江奔濤觸石舳艫鱗  
次自此數十里間民居櫛比頗見蕃盛

過峽江二十五里爲靈濟宮蓋南唐時二徐真君有  
功于閩者歷代祠祀其神靈炳歲旱往禱輒應多有  
祈者

行五六里許田間有小山白石齒齒僅畝許流

之石間一榕亭亭如蓋榕下班荆觴咏應自宜人惜  
未有好事者爲之表章耳問之士人曰蝦蟆山

枕榔樹幹似櫻櫚層層向上特節稀于櫻耳其葉頗  
類竹而大其幹中空兩分之可爲閣溜

興化郡城負太平山前倚壺公峭聳壁立登眺則海  
島一望

閩中果以荔枝爲勝自五月至六月以次成熟大抵  
最後者最佳

清源山在泉州西門外其上有三十六洞天岩壑幽  
勝擬拚竟日之遊風雨凄其遂阻登陟僅于楊貫師  
第中一遙睇而已

漳南產柑橘其種不一而類皆碩大蘆柑爲最紅柑  
次之蘆柑色稍黃紅柑則正次皆佳種也三衢所產  
似亦當稍讓連江一種差小而味亦甘當在武林蜜  
橘之列

八閩惟福興泉漳四郡瀕海古今所稱海錯之盛然  
唯福之西施舌朱蟬泉之蠣房洵稱殊味餘品殊似

礫礫

漳于八閩爲極南得氣最煖其人生不識霜雪之狀  
隆冬不禦裘絮桃李以臘月華大寒之候桂香襲人  
特爲可愛



次之... 一種... 劉冬... 章于... 湖... 之... 西... 香... 之... 湖... 之... 西... 香... 之...

西吳枝乘

陳留謝肇淛

五代時江南多故獨吳興未嘗被兵避亂者多家焉  
諺曰放爾生放爾命放爾湖州作百姓

五月夏至前五日吳興太湖中白魚向湖側淺水菰  
蒲之上產子民得採之隋時貢於洛

湖民力本射利計無不悉尺寸之堤必樹之桑環堵  
之際必課以蔬富者田連阡陌桑麻萬頃而別墅山  
庄求水竹之勝無有也薦紳亦然近日效法吳中間

一有之然人士往往竊嗤之曰胡不以置典肆逐什  
一之利而居此無用爲噫亦可歎也

正月望日則城中巨商相率於慈感寺放火炮以爲  
勝負賭財物轟轟之聲河水爲沸多至費數百金一  
三月朔日則民間婦女簪蓬於首無貴賤皆然清明  
後千百成群進香於道場山迨日初夕紅紫靚妝半  
醉咲語步堤上歸亦有進香於天竺者間爲桑中之  
約近來衣冠子女間相劬矣

吳興以四月爲蠶月家家閉戶官府勾攝徵收及連  
留往來慶弔皆罷不行謂之蠶禁是月也有鳥飛其  
聲曰着山着火湖民謂之蠶鳥又有小蝦亦以蠶時  
出市民謂之蠶花蠶熟則絕無矣

湖多右族齷齪齊民民畏之甚於畏吏自甲午歲一  
變之後奸民不逞反得爲政豪貴雖歛手而淳謹之  
風漸滅盡矣

烏程歸安雖均爲附屬而烏民醇甚其催科令申而  
已歸則日夜鞭朴不前也卽荐紳有受二邑廩者課  
亦一完一逋詰其所以曰吾以從俗也可大一噓

秦時烏巾程林二氏者善造酒故以名邑相沿至今  
然二氏絕無其後而釀亦寢薄元美謂虛名似督郵  
信矣邇來沈氏三白乃甲江南

湖人於茗不數顧渚而數羅芥然顧渚之佳者其風  
味已遠出龍井下芥稍清雋然葉粗而作草氣丁長  
孺嘗以半角見餉且教余烹煎之法迨試之殊類羊  
公鶴此余有解有未解也余嘗品茗以武夷虎丘第  
一淡而遠也松羅龍井英次之香而艷也天池又次  
之常而不厭也餘子瑣瑣勿置齒喙

吳興槎頭鱖爲海內佳味東門外之葫荻與之齊名  
土人稱大頭菜小頭魚云德清長橋產鯉然味不及  
閩中遠甚其他渚茭山笋黃雀紫蟹皆珍品也

菓實芟藕菱芡皆佳而楊梅殊絕出太子灣者大幾  
如卵甘不勝口

長興之顧渚山有鳥如鸚鵡而小蒼黃色每至正二  
月作聲云春起也至三四明作聲云春去也採茶人  
呼爲報春鳥

湖民以蠶爲田故謂勝意則增饒失手則坐困縣以

兩蠶共作繭者爲同功絲值卽倍常其絲以三繭抽者爲合羅絲歲以克御服士庶家不得有也

吳興毛穎之技甲天下元時馮應科者擅長至與子昂舜舉並名今世猶相沿尚之其知名者曰翁氏陸氏張氏皆腕毫也

鏡亦以吳興爲良範金固不殊其水清冽能發光也最知名者薛氏

孫吳時吳興有八絕吳範善風角劉淳善星文趙達善筭嚴武善圍棋宋壽善占夢皇象善書曹弗興善

畫夏姬善相又元時吳興三絕趙子昂書錢選畫馮應科筆

吳興沈爲右族雖蔓衍不億然皆禘休文氏矣孟貞羅爲武康人邑中無孟姓者僅一孟郊井云土人不甚諳也人之幸不幸如此

管道昇畫傳者絕少在吳興者錯龍殿畫竹耳然志不言管氏作又以爲子昂讀書其中所作則真否固未辨也

未獲也

不言管刃并又以爲于最齋書其中西并限真否固  
部按是盡對香絲少并與與香散龍與盡代并然志  
取滿少人之幸不幸也此

歸爲左集人呂中無孟拔香對一孟液并云土人不  
吳興武爲汴熱繼莫許不熱然皆蘇村文刃突孟良  
與採筆

蓋良歌善昧又示部吳興三絲故于最書幾幾盡然

禮白嶽紀

嘉禾李日華

余昔連舉子而殤家君曰里中禮白嶽者生子輒育  
曷以瓣香遙祝之果舉兒亨越四日而鄉書至則余  
與薦益

今上辛卯秋八月也余方治公車裝壬辰春竟第留  
都下家君迺代余禮嶽自是歲一遣蒼頭潮奉香惟  
謹今歲庚戌夏家君忽苦脾疾已而益劇余方皇皇  
醫療禱額間蒼頭潮者夜忽驚呼妻蹴之則曰主方

遣我禮嶽迨明余請於家君曰白嶽神最靈兒當躬  
往祈安柰湯藥未可委人其具疏疏悃令湖先平則  
呼命潮潮因述夜夢相與嗟異嘆余念前萌而神已  
告矣潮以五月一日行家君疾漸愈至九月秋爽氣  
體益平復余廼以八日治行辰刻登舟夜泊石門  
九日由謝村取餘杭道曲溪淺渚被水皆菱角有深  
淺紅及慘碧三色舟行弔手可取而不設墜塹僻地  
淳俗此亦可見余坐蓬底閱所携康樂集遇一秀句  
前引一酌酒渴思解奴子康素工掠食偶一命之  
資咀嚼平生耻爲不義此其愧心者也夜泊楊家橋  
去縣尚二十里明晨登陸矣成一律以應令節  
十日從餘杭埠口覓筍輿衝煙而發  
三十里至青山坡石皆沉紫色老苔漬之極其古秀  
畫家所未能狀也  
又十里至五柳又十里至馬溪橋溪流得雨灑灑有  
聲橋左一大士廟老僧進杯茗  
五里至臨安西市汪鋪饋食皆淡味古云山中無鹽  
豉故壽其然耶

十一日五里至青溪渡溪多馬卵石一路多水碓泉  
流甚壯又五里至錢王舖又十里至化龍館十里至  
橫塘又十里至藻溪時雨初霽雲氣亂如奔馬四山  
多畫眉聲

三里至瓶窰河口溪聲澗澗跨溪建一觀音閣老僧  
煎茗施行者土人趙老角巾襦衣來迎客云閣本其  
所建生二子一椽史一諸生平生步履不越溪上日  
聽水聲看山色而已談吐頗有味馬少遊輩人耳

七里至戴石十里至鎮郭有萬壽寺樹木頗陰森  
荒落五里至方園舖十里至太陽舖蓋日行  
山合沓間一峰吐雲一峰送日夾路野松雨蒸日多  
香氣撲人衣袖爲沾漬者燃之皆有龍麝氣

十二日雨十里至盧嶺十里至昌化縣縣在萬山中  
無城儒學倚一峰下面對稠林森秀之極十里至白  
石橋十里至手挖巡司十里至朱柳有睢陽雙節廟  
十里遶溪行六七里四面峰巒迴合疑無徑路踰一  
小嶺又三里至結口宿焉是日雨不止衣袍沾濕僕  
夫頗疲頓余於輿上領略雲山滂濛之狀況綠深黛

中時露薄緒倏歛倏開非襄陽米老斷不能與造化  
傳神乃曰此老高自標置固非浪語向余不知畫法  
不爲此行在萬山中適值澍雨亦何由證入哉憶余  
初從餘杭渡口晴色可掬止西望有晦昧之意今乃  
知余來時正山靈醞雨之候也余實步步入雨境耳  
十三日大晴自頰口起行五里至高路五里至橫溪  
橋十里至嶺脚過車盤嶺五里至順溪五里至楊家  
塘五里至昱嶺關五里至新橋鋪上老竹嶺嶺當潞  
山迴合處嶺以東水皆流入太湖嶺以西水皆流

浙江山勢兩背相抵曲澗蛇行其間萬杉森森四  
疑無出竇而竹嶺稍通一線亦半假人力鑿治真一  
夫當關之勝也氣候新晴愈覺澄朗諸峰曉色澄翠  
拖藍日光射之遠者如半空朱旗近者如塗金錯繡  
丹楓蒼檜點綴其間萬壑屯雲千松漱玉到此又思  
李昭道父子畫法不爲虛設大小米如中書堂淡瀟  
判押挈其總領而已

山有艸花紅媚可人葉如牡丹而小土人名之秋牡  
棠我地秋海棠生墻陰濕地花如豆蕊葉如莧乃斷



腸艸非此種也今因改名秋牡丹以配之且令僮輩  
携其種歸不知肯滋殖否

度老竹嶺西脚鮑店酒頗醇美十里至王干巡司廣  
葉嶺鍾嶺黃土嶺所謂王干三嶺也一過老竹卽爲  
歛地山形非不雄壯而勢稍散潤土人工殖利山下  
開塘蓄魚慮人竊取則作磚牆圍之每亘數十百步  
以雜樹與柏子利薄多改殖橦子砵油轉售故無紅  
葉點綴鑿石煨灰多作窖穴白堊淋漓可厭蓋陶白  
荷卓之策行則孫綽謝眺盧浩然之趣不免減損

之不能兩大固其理歟

又十里至杞梓里宿

十四日三里至徐塢七里至蕪村五里至斜干有槐  
源大石橋五里至蛇坑五里至賜麟橋五里至山後  
舖五里至鄭坑五里至七賢橋土人云昔有七賢者  
作七井七竈爲糜以食餓者又共作此橋利濟詰其  
姓名則不知爲何拂碑碑泐不可讀一里至方村一  
里至北岸一里至大佛舖吳氏住處喬木陰森俗傳  
半夜夫妻八百丁者有衍慶橋蜻蜓灣四里至蔡塢

口六里至章祁舖有越汪公祠詰土人不知公爲何  
人余按唐杜威威部將王雄誕傳稱歙守汪華在郡  
稱王已十年雄誕攻降之至今歙人稱汪王其卽華  
耶抑其子孫耶五里至郎源口

又五里至稠木嶺二里至七里廟有八相公祠二里  
至新安第一關六里至城遶城行一里至河西橋橋  
有十七洞下俯大溪雄跨勝吳江垂虹也余以幽人  
裝竹兜前行不敢過諸豪貴交人亦無從物色余  
息旅館無事作山中十三聲詩亦經行所感也

十五日十里至巖市鎮街街縱橫車轂湊擊聚落之  
雄勝者以禮嶽故不敢遲徊流覽入一小肆中午餐  
几案楚楚薰爐硯屏若蘓人位置壁有文太史畫一  
幅題句云秋色點霜催木葉清江照影落扶踈高人  
自愛扁舟穩閒弄長竿不釣魚長洲文壁

十里至楊村十里高橋十里萬安橋十里休寧縣縣  
治壯麗江南北所未見冒雨行四十里至巖脚沐浴  
更衣躡級而上日已崦嵫矣至天門有青童二人執  
炬導余歸黃庭院

院主陳建宇吳立齋具精蔬款余羽流俱能酒酣肆  
雄快絕無城市跼躅卑趨之態恨無展陸妙手作醉  
道士圖貽之耳

十六日五鼓起盥櫛同羽流鼓吹詣拜表臺上章天  
風獵獵清寒砭人骨如置余九霄鬱羅之府塵海浩  
浩俱出履帶下也

歸院午殮罷羽流乞書扇者焚集漫占語應之不復  
計其工拙

天門外石室中遇張躡躅一百二三十歲人

一日蚤下山改從溪路取嚴州道

十八日至休寧過落日臺

乘月行五十里至屯溪

十八日易船行四十里至辰山渡二十五里至箬團

山山多翠箬十九日行十里至綿溪有汪五峰墓

二十日晚至黃館驛易徽客汪姓者船夜行五十里

二十一日至七里瀧過嚴先生釣臺

五十里至桐廬五十里至新店

四十里至富陽連日大東北風水勢既濶行灣曲中

霧氣茫茫浩如泛海

二十二日辰刻霧未解風勢未定余從富湯起陸覓

官輿一乘驛騎四疋以行沿山度領七十里至六和

第一望烟江無際余向所棄舟竟不知何處始信置

是實地之為快也

二十日至出山埠覓西湖樺船至昭慶雲山房宿焉

雲山房同載一僧從雲棲來號慧文頗知詩因不雲

岩下有一穴僅容一人側卧有一僧處之上州州

下則澗水瀉瀉僧寒暑不出慧文作詩

岩上艸蕭蕭岩下水瀉瀉中有上皇人側身

間凝愁似布袋撒顛類寒山乞食尚無瓢世故豈相

關自言無體面要求方寸閒其風可想矣

二十三日從松毛塲覓舟得湖客舫子夜行泊石門

二十四日抵家哺矣

二十三日辰刻霧未散風勢未定多從前山度領七十里至六初  
官與一乘駟騎四足以行沿山度領七十里至六初  
一乘駟江無餘余向所乘舟竟不知何處始知

二十四日辰刻霧未散風勢未定多從前山度領七十里至六初  
官與一乘駟騎四足以行沿山度領七十里至六初

二十六日發舟至德貢抵松山度領七十里至六初  
官與一乘駟騎四足以行沿山度領七十里至六初

濕自言無雙西遊來式七則其風何惡矣  
官與一乘駟騎四足以行沿山度領七十里至六初

山度領七十里至六初  
官與一乘駟騎四足以行沿山度領七十里至六初

蓬櫳夜話

嘉禾李日華

余遊白嶽從餘杭津頭覓四力令踐更昇輿余坐  
睡輿中聞其相語頗厭已忽聞一二語有異不覺  
叩之則纒纒陳說大都猥雜中不無新余聽者舟  
回至屯溪有王老者受僱年七十餘矣駕雙槳撥  
棹終日擻擻不休沿流指點陳蹟好稱說往事既  
抵嚴灘易賈人餘艫有四賈人雄談自恣往往雜  
排調連三日夕余跼踖蓬櫳中聽雨無事撼其可

悅與一路異聞削債投囊中  
輓村主人其先窖藏穀十餘屋傳其子一日發之悉  
化爲錢又復禁閉迨其孫錢栩栩飛出一貼壁拂  
之不下俄化爲字令儒者辨之一一都是好文鄉里  
閔稱輓村家有文章就視窮詰皆錢穀轉轉幻化異  
哉

柳碕小逆旅余因月黑漫投之先有赭頰長髯幅巾  
據案者旁二客佐飲雄談大劇無復顧忌縷數天下  
津要百貨所殖疊疊若覩已滅否京輦百司又非刺

時字每一激烈輒一拍案相與引滿鯨吸既醉慢罵  
呼主人曰我鷄鳴時當出小有營行李寄樓毋令人  
所窺主人唯唯惟謹余念必江湖大俠一夜快其談  
吐迨曉登樓無所有唯血剝狼鼠皮一竿倚柱而已  
夜投屯溪胡氏酒館館人醉歸踉蹌與余接語又引  
余袖令視其二女二女匿笑帷中不肯出時於燈後  
閃露偶一瞥眼皆殊色也女又摘琵琶絃唱蔡郎詞  
斷續窈窕余襍被不能寐知其欲爲眩亂乃詭呼店  
姬寄行橐久之檢視橐中悉布衲草屨始寂然不復

弄姿越二日上賈人船有操舟健兒與余僕語宛轉  
詰之卽其二婿也往來溪中如織歲一二省家不能  
信宿留也

老竹嶺溪水皆南流入錢塘江溪深迅不可測中多  
礁石相傳劉伯溫窖金在石下誠意伯每數十年一  
遣人來取土人妄意鑿之終不可得

沿溪行數里有冷水亭云洞賓插劍石間旣拔去泉  
一股迸出至今暑月濟渴奇冷

休邑有智尼擁高貲與貴室往還深垣密扇雖白  
莫能窺也曾一懼暴客隣人集炬捍之旣散尼割一  
書冊給衆令明旦相質取酬金自是歲每一二發率  
割質如故一少尼廉其非盜實隣者僞張以取酬因  
欲相訐尼曰不可吾歲捐所餘以參若曹令遠近知  
盜終不勝捍猶樹兵意也訐之是自撤備而樹怨吾  
不復安枕矣

新安市有橐鳩和尚行負一橐遇空濶處趺坐良久  
啟橐鳩冲出飛遶一匝師舉橐鳩卽投入有人問曰  
爲是師識鳩歸爲是鳩知師意師曰總不與麼乃是

汝心自爲湊逗曰有時橐舉鶴不至鶴至橐不舉如  
何曰恁汝卜度畢竟意旨何如師踢翻橐縱鶴不知  
所往

玄隱老人善黃冶變化之術兼知禽遁八門太乙星  
紀靈飛秘要咸通其微因改而煉墨墨成經萬杵僅  
一螺具諸神用研水得瀋吮吸入喉痼疾悉愈以作  
符籙百鬼震懼書疏干求靡不遂意婚帖諧合訟牒  
據勝舍而嘆之雨霧風霰一如所指老人寶愛不盡  
以遣子孫相傳有好道者用以書性命二字懸靜室

竟忘書性命字以卒

羽人陳玄卿爲余言黃

山入二三十里當盤互處陰

晴開歛倏忽無度雲濕

口明則循蹊覓綫而行雷奏

嵐深則旋面易向而去

處處索津時時問路及其旣

出劃然天地真如從脰

洲中來也

黃山澗中生斑魚如鱗

缺而無足善含水登木隱樹

影叢葉中仰口水汪汪

然渴鳥過而飲之輒笱翁曳

而入水恣其嚙嚼小

安機陷物隱慘乃爾可畏哉



黃山多猿猴春夏採雜果於石窪中醞釀成酒香  
 氣溢發聞數百步野鹿深入者或得偷飲之不可多  
 多卽減酒痕覺之衆皆得入必斃死之恐木  
 款人工製腐豈皆紫石細稜一具直二三金蓋視材  
 也菽受磨絕膩滑無滓又食不用鹽豉有自然之甘  
 筵山一老玉姓以砂鍋煎腐成片齏之味獨勝相傳  
 許文懿公在中書遇一得意輒投其筆曰人生幾何  
 舍吾腐抗義而食肉耶人因目此爲許圖  
 蓋費至千錢者是直以腐爲名耳非許公所好也  
 黟縣人喜於夏秋間醢腐令變色生毛隨拭去之俟  
 稍乾投沸油中灼過如製饊法漉出以他物芼烹之  
 云有海中魴魚之味羽流衲子競以此解茹淡之饒  
 卽貴倨亦多嗜之者然余曾一染指直臭腐耳未觀  
 其神奇也

五代時汪華僭有此土與其妻巡行山川堵築險要  
 以修四塞之固出入張一真珠涼傘爲美觀一日天  
 驟風掣傘入雲表良久墮下珠悉迸落草間因生草

綴珠名真珠傘云

其文亦謂之傘蓋也

正人謂之傘蓋也

其文亦謂之傘蓋也

其文亦謂之傘蓋也

其文亦謂之傘蓋也

其文亦謂之傘蓋也

其文亦謂之傘蓋也

其文亦謂之傘蓋也

