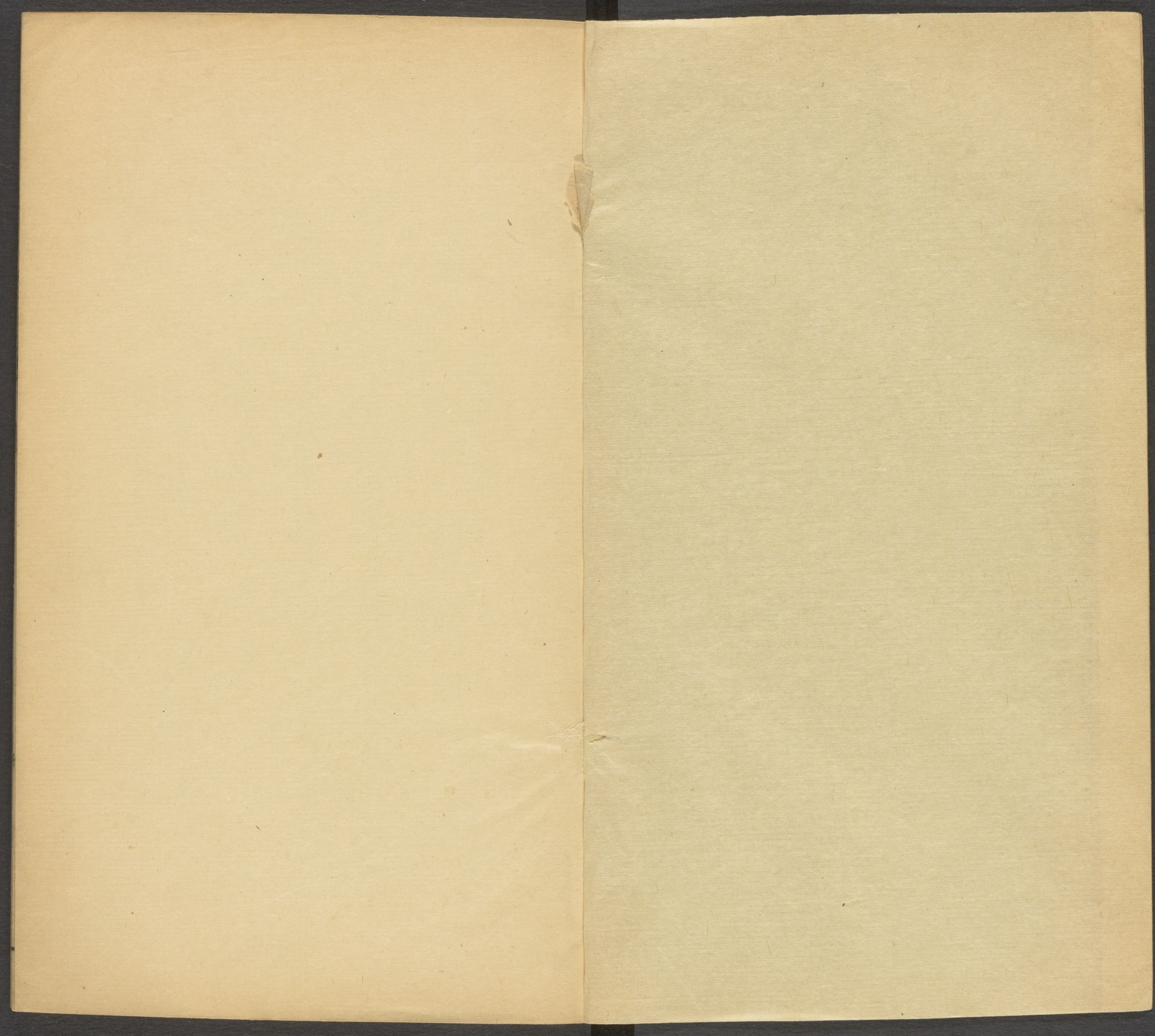
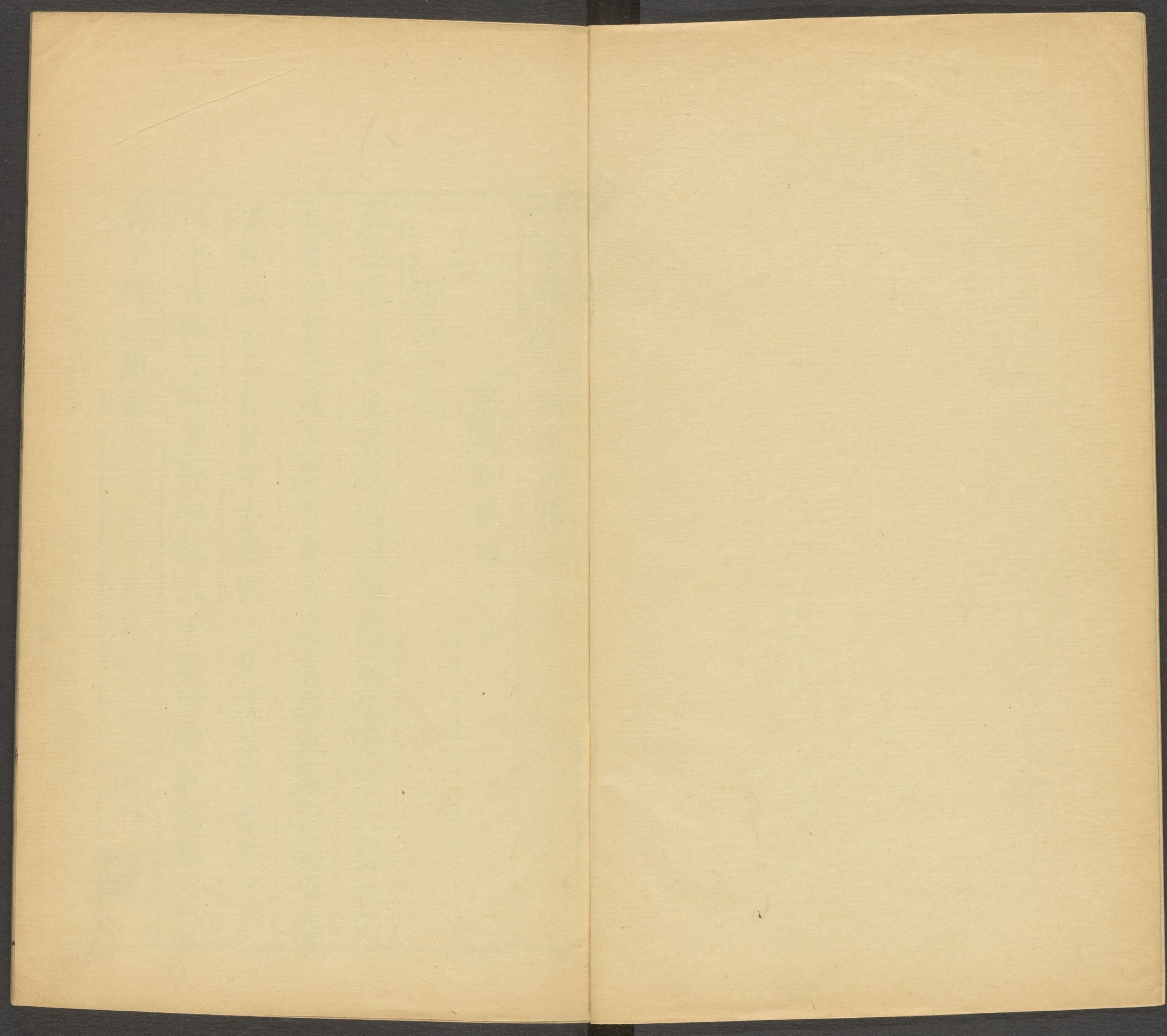


T. 9100/0335

12

CHINESE - JAPANESE LIBRARY OF
HARVARD - YENCHING INSTITUTE
AT HARVARD UNIVERSITY
JUN 28 1939





獸蟲魚卷上

唐吳郡陸璣

方東蘭

哈佛大學漢和
圖書館珍藏印



蘭即蕙也。春秋傳曰：刈蘭而卒。楚辭云：紉秋蘭。孔子曰：蘭當為王者香草，皆是也。其莖葉似藥草，澤蘭但廣而長，節節中赤，高四五尺。漢諸池苑及許昌宮中皆種之。可著粉中。故天子賜諸侯蒞蘭，藏衣著書中。辟曰魚也。

采采芣苢

葇苳一名馬舄一名車前一一名當道喜在牛跡中生
故曰車前當道也今藥中車前子是也幽州人謂之
牛舌草可鬻與煮同作茹大滑其子治婦人難產

言采其蟲

蟲今藥草貝母也其葉如枯樓而細小其子在根下
如芋子正白四方連累相着有分解也

谷中有蕓

蕓似桂方莖白華華生節間舊說及魏博士濟陰周
元明皆云菴蒿是也韓詩及三蒼說悉云蕓益母也

故曾子見益母感恩案本草云菴蒿一名益母故劉
歆曰蕓臭穢卽菴蒿也

集于苞杞

杞其樹如檮一名苦杞一名地骨春生作羹茹微苦
其莖似莓子秋熟正赤莖葉及子服之輕身益氣

言采其蕓

蕓今澤蕓也其葉如車前草大其味亦相似徐州廣
陵人食之

蕓與女蕓

草才異魚類八
一
鳶一名寄生葉似當盧子如覆盆子赤黑甜美女蘿
今兔絲蔓連草上生黃赤如金今合藥兔絲子是也
非松蘿松蘿白蔓松上生枝正青與兔絲殊異

有蒲與荷

荷芙蕖江東呼荷其莖茄其莖蓮莖下白藕其花未
發爲荷苞已發爲芙蕖其實蓮蓮青皮裏白子爲的
的中有青長三分如釣爲意味甚苦故俚語云苦如
薏是也的五月中生生啖脆至秋表皮黑的成食或
可磨以爲飯如粟飯輕身益氣令人強健又可爲藥

幽州揚豫取能饑年其根爲藕幽州謂之光房爲光
如牛角

參差荇菜

荇一名接余白莖葉紫赤色正圓徑寸餘浮在水上
根在水底與水深淺等大如鈿股上青下白鬻其白
莖以苦酒浸之脆美可案酒

于以采蘋

蘋今水上浮萍是也其粗大者謂之蘋小者曰萍季
春始生可糝蒸以爲茹又可用苦酒淹以就酒

于以采藻

藻水草也生水底有二種其一種葉如鷄蘇莖大如箸長四五尺其一種莖大如釵服葉如蓬蒿謂之聚藻扶風人謂之藻聚為發聲也此二藻皆可食煮按去腥氣米麵糝蒸為茹嘉美揚州饑荒可以當穀食饑時蒸而食之

言采其茹

茹與苕菜相似葉大如手赤圓有肥者著手中滑不得停莖大如七柄葉可以生食又可齧滑美江南人謂之蓴菜或謂之水葵諸陂澤水中皆有

蒹葭蒼蒼

蒹水草也堅實牛食之令牛肥強青徐州人謂之蒹兗州遼東通語也葭一名蘆葵一名亂亂或謂之荻至秋堅成則謂之荻其初生三月中其心挺出其下本大如箸上銳而細揚州人謂之馬尾以今語驗之則蘆亂別草也

菴竹漪漪

有草似竹高五六尺淇水側人謂之菴竹也綠竹一

草木蟲魚疏 八上
草名其莖葉似竹青綠色高數尺今淇澳傍生此人謂此為綠竹

茗之華

茗一名陵時一名鼠尾似玉芻生下濕水中七八月中華紫似今紫草華可染皂煮以沐髮即黑葉青如藍而多華

濕有游龍

游龍一名馬蓼葉籠六而赤白色生水澤中高二餘

食野之華

食
華葉青白色莖似箸而輕脆始生香可生食又可蒸食

于以采蘩

蘩皤蒿凡艾白色為皤蒿今白蒿春始生及秋香美可生食又可蒸食一名游胡北海人謂之旁勃故大戴禮夏小正傳云蘩游胡游胡旁勃也

菁菁者莪

菁菁也一名蘿蒿生澤田漸洳之處葉似邪蒿而細科生三月中莖可生食又可蒸食香美味頗似萹蒿

言刈其萋

萋萋蒿也其葉似艾白色長數寸高丈餘好生水邊及澤中正月根芽生旁莖正白生食之香而脆美其葉又可蒸爲茹

食野之蒿

蒿青蒿也香中灸啖荆豫之間汝南汝陰皆云菽也

采采卷耳

卷耳一名泉耳一名胡泉一名苓耳葉青白色似胡葵白華細莖蔓生可煮爲茹滑而少味四月中生子

正如婦人耳中璫今或謂之耳璫草鄭康成謂是白胡葵幽州人呼爲爵耳

贈之以芍藥

芍藥今藥草芍藥無香氣非是也未審今何草司馬相如賦云芍藥之和揚雄賦曰甘甜之和芍藥之美七十食也

采葑采菲

葑蔓菁幽州人或謂之芥菲似菘莖粗葉厚而長有毛三月中蒸嚮爲茹甘美可作羹幽州人謂之芴爾

雅又謂之蔥菜今河內人謂之宿菜

言采其蕨

蕨鼈也山菜也周秦曰蕨齊魯曰鼈初生似蒜莖紫
黑色可食如葵

言采其薇

薇山菜也莖葉皆似小豆蔓生其味亦如小豆藿可
作羹亦可生食今官園種之以供宗廟祭祀

言采其藟

藟一名藟州人謂之燕藟其根正白可著熱灰

濕噉之饑荒之歲可蒸以禦饑漢祭甘泉或
草有兩種葉細而行赤有臭氣也

薄言采芑

芑菜似苦菜也莖青白色摘其葉白汁出肥可
亦可蒸為茹青州謂之芑西河雁門芑尤美
之不出塞

誰謂荼苦

荼苦菜生山田及澤中得霜甜脆而美所謂董茶如
飴內則云濡豚包苦用苦菜是也

韋木蟲魚疏八
七
匏有苦葉

匏葉少時可爲羹又可淹煮極美揚州人食至八月
葉卽苦故曰苦葉

卽有旨菘

苕苕饒也幽州人謂之翹饒生莖如勞豆而細葉似
蒺藜而青其莖葉綠色可生食如小豆藿也

言采其莫

莫莖大如箸赤節節一葉似柳葉厚而長有毛刺
人縑以取繭緒其味酢而滑始生可以爲羹又可

食五方通謂之酸迷冀州人謂之乾絳河汾之間謂
之莫

莫莫葛藟

藟一名巨苾似燕莫亦延蔓生葉如艾白色其子赤
可食酢而不美幽州謂之推藟

視爾如菘

菘一名苾苾一名荆葵似蕪菁華紫綠色可食微苦
北山有萊

萊草名其葉可食今兗州人蒸以爲茹謂之萊蒸

草部蟲魚部
取蕭祭脂

蕭荻今人所謂菰蒿者是也或云牛尾蒿似白蒿白
葉莖麓斜生多者數十莖可作燭有香氣故祭祀以
脂焚之為香許慎以為艾蒿非也郊特牲云既奠然
後焚蕭合馨香是也

白茅包之

白茅包之茅之白者古用包裹禮物以充祭祀
用

可以漚紵

紵或麻也科生數十莖宿根在地中至春自生不
種也荆揚之間一歲三收一作今官園種之歲再
割便生剝之以鋏若竹刮其表厚皮自脫但得其裏
韌如筋者煮之用緝謂之微紵今南越紵布皆用此
麻

中有旨鷓

鷓五色作綬文故曰綬草

南山有臺

臺夫須舊說夫須莎草也可為簑笠都人士云臺笠

草木類考卷之九
九
緇撮或云臺草有皮堅細滑緻可爲簦笠南山多有
茹蘆在阪

茹蘆茅蒐菑草也一名地血齊人謂之茜徐州人謂
之牛蔓今圃人或作畦種蒔故貨殖傳云卮茜于五
亦比千乘之家

白華管兮

管似茅而滑澤無毛根下五寸中有白粉者柔韌宜
爲索漚及曝尤善也

歛蔓于野

歛似稻樓葉盛而細其子正黑如燕萁不可食也幽
州人謂之烏服其莖葉煮以哺牛除熱

匪莪伊蔚

蔚牡蒿也三月始生七月華華似胡麻而紫赤八月
爲角角似小豆角銳而長一名馬新蒿

隰有萋楚

萋楚今羊桃是也葉長而狹華紫赤色其枝莖弱過
一尺引蔓于草上今人以爲汲灌重而善沒不如楊
柳也近下根刀切其皮著熱灰中脫之可韜筆管

芄蘭之支

芄蘭一名蘿摩幽州謂之雀瓢柔弱恒蔓于地有所依緣則起

浸彼苞稂

稂童梁禾秀爲穗而不成崩疑然謂之童梁今人謂之宿田翁或謂守田也甫田云不稂不莠外傳曰馬不過稂莠皆是也

言采其蓬

蓬生類揚州人謂之羊蹄似蘆服而莖亦可食爲蓬滑而美也多啖令人下氣幽州人謂之蓬

梓椅梧桐

梓者楸之疏理白色而生子者爲梓梓實桐皮曰椅今人云梧桐也則大類同而小別也桐有青桐白桐赤桐白桐宜琴瑟今雲南梓柯人績以爲布似毛布有條有梅

條稻也今山楸也亦如下田楸耳皮葉白色亦白材理好宜爲車板能濕又可爲棺木宜陽共北山多有之梅樹皮葉似豫章葉大如牛耳一頭尖赤心華赤

黃子青不可食枹葉大可三四葉一葉木理細緻于
豫章子赤者材堅子白者材脆荊州人曰枹終南及
新城上庸皆多枹枹終南與上庸新城通故亦有枹
也

北山有枹

枹楸屬其樹葉木理如楸山楸之異者今人謂之苦
楸濕時脆燥時堅今永昌又謂鼠梓漢人謂之枹

常棣

常棣許慎曰白棣樹也如李而小如櫻桃正白今宮

園種之又有赤棣樹亦似白棣葉如刺榆葉而微圓
子正赤如郁李而小五月始熟自關西天水隴西多
有之

爰有樹檀

檀木皮正青滑澤與繫迷相似又似駁馬駁馬梓榆
其樹皮青白駁犖遙視似馬故謂之駁馬故里語曰
斫檀不諦得繫迷繫迷尙可得駁馬繫迷一名苳櫨
故齊人諺曰上山斫檀苳櫨先殫下章云山有枹棣
隰有樹槎皆山隰木相配不宜謂獸

柞械拔矣

柞械三蒼說械卽柞也其材理全曰無赤心者爲白
椴直理易破可爲犢車軸又可爲矛戟鍛

隰有杞夷

棟葉如柞皮薄而白其木理赤者爲赤棟一名棟白
者爲棟其木皆堅韌今人以爲車轂

山有柎

柎憶也葉似杏而尖白色皮正赤爲木多曲少直枝
葉茂好二月中葉疏華如棟而細莖正白蓋此樹也

柎國種之正名曰萬歲旣取名于億萬其葉又好
種共汲山下人或謂之牛筋或謂之憶材可爲弓弩
榦也

其灌其柎

柎栭葉如榆也木理堅韌而赤可爲車轂

其柎其楛

柎河柳生水旁皮正赤如絳一名兩師枝葉似松楸
積節中腫以扶老今靈壽是也今人以爲馮鞭及杖
弘農共北山甚有之

山有樞

樞其針刺如柘其葉如榆淪爲茹美滑于白榆榆之類有十種葉皆相似皮及木理異爾

山有栲

栲葉似櫟木皮厚數寸可爲車輻或謂之栲櫟許慎正以栲讀爲稷今人言栲失其聲耳

集于苞栩

栩今柞櫟也徐州謂櫟爲杼或謂之爲栩其子爲阜或言阜斗其殼爲汁可以染阜今京洛及河內多言

杼斗或云櫟謂櫟爲杼五方通語也

無浸穫薪

穫今柳榆也其葉如榆其皮堅韌剝之長數尺可爲組索又可爲甌帶其材可爲杯器

集于苞杞

杞柳屬也生水傍樹如柳葉麓而白色木理微赤故今人以爲車轂今共北淇水傍魯國泰山汶水邊純杞也

其下維穀

草木蟲魚疏八
穀幽州人謂之穀桑或曰楮桑荆揚交廣謂之穀中
州人謂之楮股中宗時桑穀共生是也今江南人績
其皮以爲布又擣以爲紙謂之穀皮紙長數丈潔白
光輝其裏甚好其葉初生可以爲茹

榛栝濟濟

栝其形似荆而赤莖似著上黨人織以爲斗筥筮器
又採以爲釵故上黨人調問婦人欲買赭不曰竈下
自有黃土問買釵不曰山中自有栝

湯之水不流束蒲

蒲柳有兩種皮正青者曰小楊其一種皮紅正白者
曰大楊其葉皆長廣似柳葉皆可以爲箭幹故春秋
傳曰董澤之蒲可勝旣乎今人又以爲箕鏹之楊也

蔽芾其樗

山樗與下田樗略無異葉似差狹耳吳人以其葉爲
茗

椒聊之實

椒聊聊語助也椒樹似茱萸有針刺莖葉堅而滑澤
蜀人作茶吳人作茗皆合煮其葉以爲香今成臯諸

山間有椒謂之竹葉椒其樹亦如蜀椒少毒熟不中
合藥也可著飲食中又用蒸鷄豚最佳香東海諸島
上亦有椒樹枝葉皆相似子長而不圓甚香其味似
橘皮島上麋鹿食此椒葉其肉自然作椒橘香也

山有苞櫟

苞櫟秦人謂柞爲櫟河內人謂木蓼爲櫟椒檉之屬
也其子房生爲林木蓼子亦房生

食鬱及萸

鬱其樹高五六尺其實大如李色赤食之甘

樹之榛栗

榛栗屬有兩種其一種之皮葉皆如栗其子小形似
杼子味亦如栗所謂樹之榛栗者也其一種枝葉如
木蓼生高丈餘作胡桃味遼東上黨皆饒山有榛之
榛枝葉似栗樹子似橡子味似栗枝莖可以爲燭五
方皆有栗周秦吳揚特饒吳越被城表裏皆栗唯漁
陽范陽栗甜美長味他方者悉不及也倭韓國諸島
上栗大如鷄子亦短味不美桂陽有苹栗藜生大如
杼子中仁皮子形色與栗無異也但差小耳又有奧

栗皆與栗同子圓而細或云即莘也今此惟江湖有之又有茅栗佳栗其實更小而木與栗不殊但春生夏花秋實冬枯為異耳

標有梅

梅杏類也樹及葉皆如杏而黑耳曝乾為腊置羹臠壺中又可含以香口

薇蒂甘棠

甘棠今棠藜一名杜藜赤棠也與白棠同耳但子有毒白美惡子白色為白棠甘棠也少酢滑美赤棠子澁而酢無味俗語云澀如杜是也赤棠木理韌亦可
以作弓幹

唐棣之華

唐棣與李也一名雀梅亦曰車下李所在山中皆有其花或白或赤六月中成實大如李子可食

隰有樹榘

榘一名赤蘿一名山梨今人謂之楊榘其實如

實甘小異耳一名鹿梨一名鼠梨齊郡廣饒縣堯山

曾國河內共北山中有今人亦種之極有脆美者亦

草木蟲魚疏

如梨之美者

北山有枸

枸樹山木其狀如櫨一名枸骨高大如白楊所在山中皆有理白可爲函板枝柯不直子著枝端大如指長數寸噉之甘美如飴八九月熟江南特美今官園種之謂之木蜜古語云枳枸來巢言其味甘故飛鳥慕而巢之本從南方來能令酒味薄若以爲屋柱即一屋之酒皆薄

顏如舜華

舜一名木槿一名櫬一名曰椴齊魯之間謂之王蓀今朝生暮落者是也五月始花故月令仲夏木槿榮

采茶薪樗

樗樹及皮皆似漆青色耳其葉臭

唯筍及蒲

筍竹萌也皆四月生唯巴竹筍八月九月生始出長數寸齧以苦酒豉汁浸之可以就酒及食

毛詩草木鳥獸蟲魚疏下

鳳凰于飛

鳳雄曰鳳雌曰皇其雛爲鶯鶯或曰鳳凰一名鷩非梧桐不棲非竹實不食

鶴鳴于九臯

鶴形狀大如鶯長三尺脚青黑高三尺餘赤頂赤目喙長四寸餘多純白亦有蒼色蒼色者人謂之赤頰常夜半鳴淮南子亦云鷄知將旦鶴知夜半其鳴高亮聞八九里雌者聲差下今吳人園囿中及士大夫

家皆養之雞鳴時亦鳴

鸛鳴于垤

鸛鸛雀也似鴻而大長頸赤喙白身黑尾翅樹上作巢大如卓輪卵如三升杯望見人按其子令伏徑舍去一名負釜一名黑尻一名背竈一名皂裙又泥其巢一傍為池含水滿之取魚置池中稍稍以食其雛若殺其子則一村致旱災

駝彼晨風

晨風一名鸛似鸛青黃色燕含鈎喙嚮風搖翅乃因風飛急疾擊鳩鴿燕雀食之

駝彼飛隼

隼鸛屬也齊人謂之擊征擊一作鷲或謂之題肩肩一作眉或謂之雀鷹春化為布穀者是也此屬數種皆為隼

有集維鷓

鷓微小于翟也走而且鳴曰鷓鷓其尾長肉甚美故林慮山下人語曰四足之美有鹿兩足之美有鷓鹿者似鹿而小

關關雉鳴

雉鳩大小如鳩深目目上骨露出幽州人謂之鷺

鳩鳩在桑

鳩鳩鵠今梁宋之間謂布穀為鵠鵠一名擊穀一名桑鳩按鳩鳩有均一之德飼其子且從上而下暮從下而上平均如一

宛彼鳴鳩

鳴鳩今雲南鳥大如鳩而黃啼鳴相呼不同集謂金鳥或云黃當為鳩聲轉故名移也又云鳴鳩一名黃又云是鵠

翩翩者雛

雛其今小鳩也一名鴉鳩幽州人或謂之鴉鴉梁宋之間謂之雛揚州人亦然

脊令在原

脊令大如鸚雀長脚長尾尖喙背上青灰色腹下白頸下黑如連錢故杜陽人謂之連錢

黃鳥于飛

黃鳥黃鸝也或謂之黃栗留幽州人謂之黃鸝或謂之黃鳥一名倉庚一名商庚一名鴛黃一名楚雀

齊人謂之搏黍關西謂之黃鳥當甚熟時來在桑間
故里語曰黃栗留看我麥黃甚熟亦是應節趨時之
鳥或謂之黃袍

鷓鴣

鷓鴣似黃雀而小其喙尖如錐取茅莠爲巢以麻紮
之如刺襪然懸著樹枝或一房或二房幽州人謂之
鷓鴣或曰巧婦或曰女匠關東謂之工雀或謂之過
關西謂之桑飛或謂之襪雀或曰巧女

交交桑扈

桑扈青雀也好竊人脯肉脂及膏故曰竊脂

肇允彼桃蟲

桃蟲今鷓鴣是也微小于黃雀其雛化而爲鷓故俗
語鷓鴣生鷓

振鷺于飛

鷺水鳥也好而潔白故謂之白鳥齊魯之間謂之春
鉏遼東樂浪吳揚人皆謂之白鷺大小如鷓青脚高
尺七八寸尾如鷹尾喙長三寸所頭上有毛十數枚
長尺餘毳毳然與衆毛異甚好將欲取魚時則弭之

今吳人亦養焉好羣飛鳴楚威王時有朱鷺合脊飛
翔而來舞則復有赤者舊鼓吹朱鷺曲是也然則鳥
名白鷺赤者少耳此舞所持持其白羽也

維鷓在梁

鷓水鳥形如鶚而極大喙長尺餘直而廣口中正赤
頰下胡大如數升囊好羣飛若小澤中有魚便羣共
杼水滿其胡而棄之令水竭盡魚在陸地乃共食之
故曰淘河

鴻飛遵渚

鴻鵠羽毛光澤純白似鶴而大長頸肉美如雁又有
小鴻大小如鳧色亦白今人直謂鴻也

弋鳧與雁

鳧大小如鴨青色卑脚短喙水鳥之謹願者也

蕭蕭鳴羽

鳴鳥似雁而虎文連蹄性不樹止樹止則爲苦故以
喻君子從征役爲危苦也

翩彼飛鴉

鴉大如班鳩綠色惡聲之鳥也入人家凶賈誼所賦

鵬鳥是也其肉甚美可爲羹臠又可爲炙漢供御物各隨其時唯鴟冬夏常施之以其美故也

流離之子

流離梟也自關而西謂梟爲流離其子適長大還食其母故張奐云鶴鴉食母許慎云梟不孝鳥是也

麟之趾

麟麇身牛尾馬足黃色圓蹄一角角端有肉音中鍾呂行中規矩遊必擇地詳而後處不履生蟲不踐生草不羣居不信行不入陷阱不罹羅網王者不仁則

出今并州界有麟大小如鹿非瑞麟也故司馬相如賦曰躬麇脚麟謂此麟也

于嗟乎騶虞

騶虞卽白虎也黑文尾長于軀不食生物不履生草君王有德則見應德而至者也

有熊有羆

熊能攀緣上高樹見人則顛倒自投地而下冬多入穴而蟄始春而出脂謂之熊白羆有黃羆有赤羆大於熊其脂如熊白而麇理不如熊白美也

羔裘豹飾

豹赤豹毛赤而文黑謂之赤豹毛白而文黑謂之白豹

獻其豹皮

貌似虎或曰似熊一名執夷一名白狐其子為毅遼東人謂之白羆

狼跋其胡

狼牡名獯牝名狼其子名獬有力者名迅其鳴能小能大善為小兒啼聲以誘人去數十步止其猛捷者

人不能制雖善用兵者亦不能免也其膏可煎和其皮可為裘

教猱升木

猱獼猴也楚人謂之沐猴老者為猱長臂者為猱之白腰者為猱胡猱胡猱駿捷于獼猴其鳴噉噉而悲

有鱣有鮪

鱣出江海三月中從河下頭來上鱣身形似龍銳頭口在頷下背上腹下皆有甲縱廣四五尺今于盟津

東石磧上釣取之大者千餘斤可蒸爲臠又可爲鮓
子可爲醬鮓魚形似鱸而色青黑頭小而尖以鐵兜
鏊口在頷下其甲可以磨薑大者不過七八尺益州
人謂之鱸鮓大者爲王鮓小者爲叔鮓一名鮓肉色
白味不如鱸也今東萊遼東人謂之尉魚或謂之仲
明魚仲明者樂浪尉也溺死海中化爲此魚又河南
鞏縣東北崕上山腹有穴舊說此穴與江湖通鮓從
此穴而來北入河西上龍門入滌沮故張衡賦云王
鮓岫居山穴爲岫謂此穴也

雜鮓及鱖

鱖今伊洛濟潁鮓魚也廣而薄肥恬而少力細鱗魚
之美者漁陽泉勃刀口遼東梁水鮓特肥而厚尤美
于中國鮓故其鄉語居就糧梁水鮓鱖似鮓厚而頭
大魚之不美者故里語曰網魚得鱖不如嚼茹其頭
尤大而肥者徐州人謂之鱖或謂之鱖幽州人謂之
鴉鷄或謂之胡鱖

魚麗于罾鮓鯉

鮓鯉爾雅曰鯉鯛也許慎以爲鯉魚璣以爲似鯉類

狹而厚

九罟之魚鱒魴

鱒似鯤魚而鱗細于鯤也赤眼多細文

魚麗于留鱠魴

鱠一名揚合黃頰魚似燕頭魚身形厚而長骨正黃魚之大而有力鮮飛者今江東呼黃鱠魚一名黃頰魚尾微黃大者長尺七八寸許魴吹沙也似鯽魚狹而小體圓而有黑點一名重唇籥魴常張口吹沙

象耳魚服

魚服魚獸之皮也魚獸似猪東海有之一名魚狸其皮背上斑文腹下純青今以爲弓韃步义者也其皮雖乾燥以爲弓韃矢服經年海水將潮及天將雨其毛皆起水潮還及天晴其毛復如故雖在數千里外可以知海水之潮氣自相感也

鼉鼓逢逢

鼉形似蜥蜴四足長丈餘生卵大如鷺卵甲如鎧今令藥鼉魚甲是也其皮堅厚可以冒鼓

成是貝錦

貝水中介蟲也龜鼈之屬大者蚌小者為貝其文彩之異大小之殊甚眾古者貨貝是也餘砥黃為質以白為文餘泉白為質黃為文又有紫貝其白質如玉紫點為文皆行列相當其大者常有徑一尺小者七八寸今九真交趾以為杯盤實物也

蝨斯

爾雅曰蝨蝨蟻也楊雄云春黍也幽州人謂之春箕春箕即春黍蝗類也長而青長角長股青色黑斑其形似玳瑁文五月中以兩股相搓作聲聞數十步

安嚶草蟲

草蟲常羊也大小長短如蝗奇音青色好在茅草中今人謂蝗子為蝨子兗州人謂之蝨

趨趨阜蝨

阜蝨蝗子一名負螯今人謂蝗子為蝨子兗州人亦謂之蝨

莎鷄振羽

莎鷄如蝗而斑色毛翅數重翅正赤或謂之天鷄六月中飛而振羽索索作聲幽州謂之蒲錯

去其螟螣及其蝥賊

螟似蜉蝣而頭不赤螣蝗也賊桃李中蠹蟲赤頭身長而細耳或說云蝥螻蝓食苗根爲人害許慎云吏冥人犯法卽生螟吏乞貸則生蠚吏祇冒取人財則生蝥舊說云螟螣蝥賊一種蟲也如言寇賊奸宄內外言之耳故犍爲文學曰此四種蟲皆蝗也實不同故分釋之

螟蛉有子

螟蛉者犍爲文學曰桑上小青蟲也似步屈其色青而細小或在草葉上蜾蠃土蜂也一名蒲盧似蜂而小腰故許慎云細腰也取桑蟲負之于木空中或書簡筆筒中七日而化爲其子里語曰咒云象我象我

蟋蟀在堂

蟋蟀似蝗而小正黑有光澤如漆有角翅一名蜚一名蜻蛚楚人謂之王孫幽州人謂之趣織督促之言也里語曰趨織鳴懶婦驚是也

蜉蝣之羽

蜉蝣方土語也通謂之渠略似甲蟲有角大如指長

三四寸甲下有翅能飛夏月陰雨時地中出今人燒
炙噉之美如蟬也樊光曰是糞中蠲蟲隨雨而出朝
生而夕死

如蠲如蟻

鳴蠲蟬也宋衛謂之蠲陳鄭云琅海岱之間謂之蟬
蟬通語也

蟻蟬之六而黑色者有五德文清廉儉信一名蠲
一名到蟻青徐謂之蟻蟬楚人謂之蟻蟬秦燕謂之
蟻蟬或各之蟻蟬

伊威在室

伊威一名委黍一名鼠婦在壁根下墻底土中生似
白魚者是也

蠲蛸在戶

蠲蛸長跣一名長脚荊州河內人謂之喜母此蟲來
著人衣當有親客至有喜也幽州人謂之親客亦如
蜘蛛爲網羅居之

碩鼠

樊光謂卽爾雅鼯鼠也許慎云鼯鼠五伎鼠也今河

東有大鼠能人立交前兩脚于頸上跳舞善鳴食人禾苗人逐則走入樹空中亦有五伎或謂之雀鼠其形大故敘云石鼠也魏今河東河北縣也詩言其方物宜謂此鼠非今大鼠又不食禾苗本草又謂螻蛄為石鼠亦五伎古今方士名蟲鳥物異名同故異也如鬼如蜮

蜮短狐也一名射影如龜二足江淮水濱皆有之人在岸上影見水中投人影則殺之故曰射影也南方人將入水先以瓦石投水中令水濁然後入或曰舍

細沙射人入人肌其創如疥

卷髮如蠶

蠶一名杜伯河內謂之豉幽州謂之蠟

胡為虺蜴

虺蜴一名蝮蛇蜴也或謂之蛇医如蜥蜴青綠色大如指形狀可惡

領如蝮蟻

蝮蟻生糞中爾雅曰蟻蝮也蝮蟻蝮也

魯詩

申公培魯人少事齊人淳丘伯受詩爲楚王太子戊
傅及戊立爲王胥靡申公申公媿之歸魯以詩經爲
訓以教無傳疑是爲魯詩于是蘭陵王臧代趙綰皆
從申公受學臧爲郎中令綰爲御史大夫皆以明堂
事自殺其他弟子如同郡臨淮太守孔安國膠西內
史周霸城陽內史夏寬東海太守碭魯賜長沙內史
蘭陵繆生膠西中尉徐偃膠東內史鄒人闕門慶忌
治官皆有廉節稱申公卒瑕丘江公盡能傳之以授
魯許生免中徐公而韋賢治詩事江公許生至丞相
傅子玄成亦至丞相及兄子賞以詩授哀帝至大司
馬由是魯詩有韋氏學而東平王式以事徐公許生
爲昌邑王師其後山陽張長安東平唐長賓沛褚少
孫亦先後事式爲博士由是又有張唐褚氏之學張
生兄子游卿以詩授元帝爲諫大夫其門人瑯琊王
扶爲泗水中尉陳留許晏爲博士由是張家更有許
氏學初薛廣德亦事王式以博士論石渠授龔舍廣
德至御史大夫舍至山陽太守時平原高嘉亦以詩
授元帝爲上谷太守傅子容少爲光祿大夫孫詡以

父任爲郎中以世傳魯詩知名王莽時逃去不仕又有曲阿包咸師事博士右師細君習魯詩亦去歸鄉里世祖卽位徵詔爲博士至大司農咸舉孝廉除郎中至大鴻臚永平初任城魏應亦以習魯詩爲博士徵拜騎都尉卒于官

齊詩

轅固生齊人以治詩孝景時爲博士竇太后好老子書召問固曰此家人言耳太后怒令固刺堯帝憐之遂利兵與固斲應手倒後帝以固廉直拜爲清河王

太傅固老罷歸已九十餘矣公孫弘亦事固固授昌邑太傅夏侯始昌始昌授東海剡人后蒼蒼爲博士至少府蒼授諫大夫翼奉前將軍蕭望之丞相匡衡衡授大司空琅邪師丹高密太傅伏理詹事潁川滿昌由是齊詩有翼匡師伏之學滿昌又授九江張邯琅琊皮容皆至大官其後伏黯傳理家學改定章句作解說九篇位至光祿勳以授嗣子恭恭以黯任爲郎永平中拜司空恭刪黯章句定爲二十萬言年九十卒又蜀郡任末廣漢景鸞皆以明習齊詩教授著

述而卒

韓詩

韓嬰燕人景帝時爲常山太傅嬰推詩之意而作內
外傳其言頗與齊魯間殊淮南貢生受之燕趙間言
詩者由韓生河內趙子事嬰授同國蔡誼誼至丞相
誼授同國食子公與王吉爲昌邑王中尉食生爲博
士授泰山豐吉吉授淄川長孫順順爲博士豐爲部
刺史由是韓詩有王食長孫之學豐授山陽張順順
授東海髮福皆至大官建武初博士淮陽薛漢傳父

業尤善說災異詔定圖讖當世言詩推爲長
後爲千乘太守坐事下獄死弟子犍爲杜撫會稽澹
臺敬伯鉅鹿韓伯高最知名撫定韓詩章句建初中
爲公車令卒官其所作詩題約義通學者傳之曰杜
君注撫授會稽趙擘擘舉有道時又有光祿勳九江
召馴閬中令巴郡揚仁山陽張匡皆習韓詩匡爲作
章句舉有道徵博士不就

毛詩

孔子刪詩授卜商商爲之序以授魯人魯身授魏人

季克克授魯人孟仲子仲子授振牟子振牟子授趙
 人荀卿荀卿授魯國毛亨亨作詁訓傳以授趙國毛
 萇時人謂亨為大毛公萇為小毛公以其所傳故名
 其詩曰毛詩萇為河間獻王博士授同國貫長卿長
 卿授阿武令解延年延年授徐敖敖授九江陳俠為
 新莽講學大夫由是言毛詩者本之徐敖時九江謝
 曼卿亦善毛詩乃為其訓東海衛宏從曼卿受學因
 作毛詩序得風雅之古世祖以為議郟濟南徐巡師
 事宏亦以儒顯其後鄭眾賈逵傳毛詩馬融作毛詩
 傳鄭玄作毛詩箋然傳詩三氏皆立博士惟毛
 詩不立博士耳

草木蟲魚疏

七

詩說

漢 魯人申培著

周南

關雎文王之妃太姒思得淑女以充嬪御之職而供
祭祀賓客之事故作是詩首章於六義中爲先比而
後賦也以下二章皆賦其事而寓比興之意
葛藟此亦太姒所自作賦也

桃夭周人美后妃終始婦道之詩皆比而後賦也
蟋蟀美周室多男之詩興也

麟止文王之子多仁賢美之皆比中有賦也

卷耳文王遣使求賢而勞之以詩首章先比而後賦

也後三章皆賦也

兔置文王聞太顛閔天散宜生皆賢人而舉之國史

詠其事而美之皆比而後賦也

樛木諸侯慕文王之德而歸心焉故作此詩皆比而

後賦也

汝墳商人苦紂之虐歸心文王而作是詩首二章賦

也未章興也

漢廣文王化行江漢而男女知禮國史美之而作是

詩皆比中有賦也

采芣童兒鬪草嬉戲歌謠之詞賦也

召南

鵲巢諸侯嫁女其民觀焉即其事而賦之也

采芣美夫人親蠶之詩賦也

江有汜諸侯之媵始不容於嫡終而進之故作是詩

興也

羔羊美大夫之詩賦也

采蘋內子敬祀詩人賦之

殷其雷武王克商諸侯受命于周廟出就終南之館
故作此詩皆比而後賦也

草蟲南國大夫夏聘于周次于終南睹王室之多賢
相率以歸心焉賦也

小星小臣奉使行役之詩賦也

鄒虞美虞人之詩賦也

標有梅女父擇婿之詩興也

野麋昏媼惡無禮之詩賦也

行露強委禽而不受至於興訟大夫以禮斷之而國
史美之一章比也二章三章皆興也

甘棠燕人追美召公之詩賦也

魯

鴟鴞管叔及其羣弟流言于國周公避居於魯設工
祿父遂與十七國作亂周公憂之作此詩以貶成王
欲王省悟以備殷全篇以鳥之育子成巢者比先王
之創業而代之爲言也

東山周公伐武庚既克而歸勞其從行之士故作此

詩皆賦中有興焉

狼跋周公居于魯魯人睹其德容而作是詩先比而後賦也

伐柯管叔以殷園衛大夫議迎周公乃作此詩一章全比也二章比而賦也

九罭周公歸於周魯人欲留之不可得作是詩興也破斧周公至自征殷四國美之賦也

僖公城楚丘以備戎太史克美之賦也

駟史克美僖公考牧之詩賦也

泮宮僖公作泮宮而落其成太史克頌禱之詞前三章皆賦其事以起興也下四章皆賦也

有駜燕飲而頌禱之詞興也

閟宮魯僖公新作后稷文王之廟于太廟世室及孝惠桓莊四親廟之上而史克作詩以頌之非孔子所錄也十一章皆賦也

邶

柏舟康叔因管叔欲害周公挾武庚以叛憂之而作一章興也下四章皆賦也

雄雉邶之臣諫管叔而作此一章二章皆興也三章四章皆賦也

匏有苦葉邶人刺管叔之詩一章比也二章興而比也三章四章全比也

北門邶之仕者處危國事亂君因征役而出門賦之以自嘆也

東今伶官心乎王室而自傷之詩前三章賦也末章興也

北風邶人厭亂之詩皆比而賦也

谷風邶之良婦見棄于夫而作是詩一章比中有賦也二章賦也三章比而賦也四章比而後賦也五章六章皆賦也

凱風邶人母不安其室七子自咎而作一章二章比而賦也三章四章皆興也
靜女陳古諷今之詩賦也

鄘

牆有茨鄘人刺三監之詩興也
相鼠刺三叔之詩興也

言說 八 五
伯兮鄘人有從武庚而伐衛者室家憂而作一章二章賦也三章比而後賦也四章賦也

考槃美隱者之詩賦也

木瓜朋友相贈之詩賦也

芄蘭刺霍叔也以童子僭成人之服比其不度德量力而助武庚作亂

有狐君子于寒夜見貧民與狐涉水而傷之賦也

氓淫婦爲人所棄鄘人述其事以刺之首二章皆賦也三四章皆興也五章賦也六章賦中有比也

衛

柏舟衛釐侯在位世子恭伯先卒恭姜守義齊武公欲召之歸寧而嫁之恭姜不許故作此詩興也

淇奧美衛武公之詩興也

干旄美武公好賢賦也

碩人衛莊公娶于齊曰莊姜賢而公不禮焉國人閔之而作是詩前一章賦也二章賦而比也三章賦也四章興也

綠衣衛莊公嬖人生州吁有寵而好兵莊姜憂之而

作前二章皆賦也三與四皆比而賦也

終風莊姜戒州吁公不悅姜憂而作詩四章皆比而後賦也

日月州吁弑桓公莊姜大歸而作是詩賦也

燕燕莊姜與娣戴嬀皆爲州吁所逐同出衛野而別

莊姜作詩以贈嬀焉前三章皆興也後一章賦也

擊鼓州吁伐鄭國人怨之而作賦也

親臺衛宣公爲伋娶婦而美築親臺而自納之衛人

惡之而賦其事也未章比中有賦也

二子乘舟宣公欲立少子朔使伋壽如齊而沉之于

河衛人傷之而作是詩賦也

君子偕老刺宣姜之詩賦也

離之奔奔刺宣姜與公子頑之詩興也

采芣宣姜召公子頑于公桑久處而遠送之國人刺

之而作是詩興也

載馳許穆夫人閔衛之亡傷許之小力不能救恩歸

唁其兄義又不得故賦是詩前二章皆賦也三章四

章皆興也

泉水宋桓夫人閔衛之破而作首興後皆賦也
竹竿宋桓夫人之勝和泉水而作首章興也二章三
章先比後賦也

河廣宋桓夫人生襄公而出歸于衛襄公卽位夫人
思之而義不可往故作此詩賦也

旄丘狄逐黎侯黎侯寓于衛衛穆公不克納黎大夫
怨之而作是詩一章興也二章三章四章賦也

式微黎侯失國而寓于衛其臣勸之歸賦也

蠲疎衛靈公爲南丁召宋朝國人譏之二章皆先比
而後賦也未章賦也

王

黍離幽王伐申申侯逆戰于戲射王弑之立平王于
申自申遷洛命秦伯帥師逐于鎬京尋遣尹伯
封犒秦伯之師過故宗廟宮室秦人皆墾爲田成生
禾黍旁皇不忍去故作此詩賦也
錫之水荆子討申侯弑幽王之罪伐申侵甫及許平
王遣兵戍之周人怨思而作興也
君子于役戍申者之妻所作賦也

葛藟王族流散而作興也

子衿王室下衰學政廢弛弟子多倍其師君子傷之而作是詩賦也

何草不黃桓王之世伐滕薛唐杞諸國連歲不息周人苦之而作是詩前二章興也三章賦也末興也

嘽嘽之石桓王伐鄭將帥不堪勞苦而作是詩賦也

采芣周人從征其妻念之而作是詩賦也

大車周人從軍寓其室家之詩賦也

何彼穠矣齊襄公殺魯桓公莊王將平之使榮叔錫

桓公命因使莊公主昏以桓王之妹嫁襄公周人傷

之而作是詩一章賦中有比也二章賦也三章興也

唐棣僖王者棄賢而諷之首章興也二章三章賦也

采葛賢者被讒見黜于野周人閔之而作興也

無將大車周大夫有窺信小人者其臣諫之而作是

詩比而後賦也

君子陽陽景王好音而士遂習音君子諷之而作是

詩賦也

黃鳥民適異國見拒于人而思歸故鄉乃作是詩比

而後賦也

茗之萼景王崩王室亂兵連歲饑民物盡耗君子自傷生逢其難而作是詩二章興也未章賦也

中谷民饑而流夫婦不保君子閔之而作是詩興也
有兔趙鞅殺萇弘周人傷之而作是詩比而賦也

齊

東方未明齊大夫相戒以勸于公故作此詩前一章皆賦也未比而賦也

盧齊襄公好田君子諷之而作是詩賦也

管齊俗好田君子刺之賦也

丰襄公無道卽位之四年公弟小白避之苦齊人慕之而作是詩賦也

敝笱魯桓與夫人文姜如齊而襄公通焉齊人刺之比而後賦也

南山襄公久留文姜齊人刺之比而後賦也

載馭齊襄納衛朔抗王人魯人從之文姜歸齊以犒師齊人刺之賦也

猗嗟魯莊公朝于齊遂及齊大夫狩濇齊人刺之賦

也

風雨齊桓得管仲以為相齊人喜之而作是詩比而

後賦也

雞鳴齊衛姬勸桓公以勤政故作此詩賦也

東方之日齊莊公好女樂君子譏之賦也

甫田齊景公急於圖霸大夫諷之二章興也未比也

著齊俗廢親迎之禮君子譏之賦也

魏

伐檀君子能其宦而不用魏人慕之而作是詩比而

興也

十畝之間政亂國危賢不樂仕于其朝而思與友

歸于農畝賦也

杖杜君子教人孝友之詩興也

陟岵魏人行役而思其親故作此詩賦也

園有桃君子憂國而歎之故作此詩賦也

碩鼠大夫貪戾魏人怨之而作是詩比而後賦也

鴉羽民從征役而不得養其父母故作此詩興也

葛履魏之內子儉不中禮勝者怨之一章興也二章

詩說
賦也

唐

蟋蟀唐人相戒之詩興也

山有樞唐人憂國之詩興也

菽唐昭侯封公子成師于曲沃成師治聚盛強師服
憂之而作是詩比中有賦也

錫之水成師有篡國之謀唐人知之而作是詩比而
後賦也

無衣唐公孫僂弑三君而取其國盡以寶器賂周僖
王王命之爲晉侯國人作此以刺之賦也

葛生晉獻公之時國人于於征役室家念之而作是
詩二章興也後三章賦也

采芣晉人諫獻公信讒之詩賦也

杖杜晉文公好賢而國人美之興也

野有蔓草晉曰季薦郤于文公晉人美之比也

羔求晉人美其大夫之詩興也

彼汾晉人刺其大夫之詩興也

綢繆晉亂民窮昏嫫失時君子傷之而作是詩興也

曹

尸鳩曹叔為政有度國人美之而作是詩興也
下泉東遷之初曹人閔周而作皆比而後賦也
蟋蟀君怠國危曹大夫閔之而作皆比而賦也
候人曹君多任非人國人諷之首章賦也後三章比
也

鄘

羔求鄘君不能自強于政治國人憂之而作賦也
匪風周室衰微賢人憂久而作賦也

萇楚鄘人困於賦役而作賦也

素冠三年之喪廢君子傷之而作賦也

場之水兄弟為人所間而被讒者訴之詞比而賦也

大路棄婦之詞賦也

鄭

緇衣鄭武公好賢賦詩貽之賦也

將仲子鄭莊公欲陷弟段授以大邑祭仲諫陽拒之

大夫原其情而刺之皆賦中有比也

叔于田叔段多才而好勇大夫憂之而作是詩賦也

大叔段不義而得衆大夫憂之而作是詩賦也

有女同車鄭世子忽辭昏于齊祭仲足諫之而作是

詩賦也

籜兮鄭莊公卒公子爭立而齊楚交伐忠臣憂之欲

相率獻謀以救其國故作此詩皆先比而後賦也

清人鄭文公惡其大夫高克欲遠之而使禦狄于境

久而不召師將潰散公子素憂之而作是詩賦也

扶胥鄭靈公棄其世臣而任嬖人狂狡子良諫之而

作是詩興也

麥秀靈公不聽子良之諫將逐之故作是詩以責狂

狡一章興也二章賦也

褰裳子良如晉作詩以寓靈公賦也

溱洧刺亂也皆賦體

羔求鄭子皮卒子產思之追頌焉賦也

女曰雞鳴夫婦相警戒之詞賦也

出其東門鄭之貞士宜其室家不染淫俗而作此詩

賦也

陳

宛丘陳人譏其大夫之詩賦也

衡門君子樂隱之詩賦也

株林陳靈公通乎夏姬國人刺之賦也

墓門泄冶諫靈公孔寧儀行父譖而囚之冶作是詩

興也

防有鵲巢泄冶被讒內子憂之而作比而後賦也

澤陂泄冶諫而死君子傷之興也

東門之枌 東門之池 東門之楊

月出朋友愔期不至而作興也

大正

周公制 一一一 會朝受 一一一 有大正焉

王生民公劉絲大明棫櫟早麓思齊皇矣靈臺大武

文王有聲行葦既醉鳧鷖嘉樂皆周 一一一 德以訓

成王也 洞酌卷阿 一一一 王也

大正續

宣王中興大正續焉 雲漢 一一一 高 一一一

伯 一一一 伯也 韓奕

漢平 一一一 也

大正傳

呂穆公諫

賦蕩

賦柔桑

賦民勞

賦板

賦瞻卬

賦召旻

周頌

周公

天之清思

文

廟

將

烈

鷺

子

時

般

武

載見

瞽合

寢廟

成

朝

朝于

之

之也

祀成王

堂

臣工

執競

成

報

也

共闕二百三十五字

商頌

商頌五篇毛鄭韓孔呂朱錯于魯頌之後非也

宋公孫正

邠豷祖祀成

大禘也玄鳥

殷武祀高宗也

南山王者勸農而禱祀之詩賦也

楚茨農事既成乃祭宗廟燕及王族之詩賦也

甫田農事既成祀田祖而并犒農夫之詩賦也

大田農夫報上之詩賦也

斯干王者落其新宮史佚美之賦也

鴻鴈王者懷柔遠人流民喜之而作是詩比而賦也

蓼蕭諸侯來朝天子燕之而歌此詩興也

常常者華天子美諸侯之詩前三章興也未章賦也

湛露天子燕同姓諸侯之詩興也

彤弓諸侯敵愾獻功天子賜弓矢燕之而奏樂歌賦也

桑扈天子燕方伯之詩前二章皆興也後二章賦也采叔諸侯免喪入朝天子錫賚之詩前二章皆興也中一章賦也末章皆興也

瞻彼洛矣天子會武于洛邑諸侯美之賦也

鴛鴦諸侯祝天子之詩興也

魚藻亦諸侯美天子之詩興也

小正續

此卷十一篇皆宣王甲興之詩當時亦奏之燕享以續周公之正樂矣毛氏為

變小正非也

六月尹吉甫帥師征獫狁史籀美之賦也

出車宣王再命南仲伐獫狁遂平西勞其還師史

籀美之賦也

采薇宣王之世既驅獫狁勞其還師之詩前四章皆

興也下二章皆賦也

采芑宣王命方叔征荆荆人來歸史籀美之前三章

皆興也末章賦也

黍苗宣王命召穆公往城謝以遷申伯史籀美之音

詩說
八
章興也下四章皆賦也

車工宣王大閱于東都諸侯畢會史籀美之賦也

吉日宣王畋獵復古史籀美之賦也

庭燹宣王勤政史籀美之賦也

沔水宣王卽位乞言于羣后而作是詩皆興也

無羊宣王考牧史籀美之賦也

車牽宣王中興士得親迎其友賀之而作此詩首章

賦也次章興也三章興也四章興也

小正傳

鍾鼓而下二十八篇蓋自昭穆至於幽平或公卿大夫諷諫于上或士君子怨

思于下亦皆出于好惡之公而得夫情性之正夫子錄之以存鑒或謂之傳者以其非奏樂之

正經而亦可傳也大正傳倣此

鼓鐘昭王南遊宴樂于淮水之上君子憂傷而作是

詩賦也

圻招穆王西征七萃之士咸怨祭公謀父作此詩以

諷諫賦也

北山大夫行役不得以養其父母而作是詩賦也

絲蠻大夫失位遠適它國其過賓之主人閔之而作

是詩興也

青蠅厲王之世讒言繁興君子憂之而作興也

小東東國困于役而傷于財大夫作此以告病首章

賦中有比也次章賦也三章興也後四章皆賦也

苑柳厲王暴虐諸侯相戒而作興也

小明厲王流于彘大夫之從行者歷時既久悲傷而

作皆賦也

小弁尹伯奇為後母所譖而出其鄰大夫作此詩以

諷其父吉甫首章至第五章皆興也六章興也七章

賦中有興也八章興也

巷伯幽王之時孟子遭讒而被宮刑為寺人而作此

詩前六章皆賦也末章先比而後賦也

巧言周幽王時大夫傷于讒而作是詩前三章皆賦

也四章興而比也五章興也下章皆賦也分何人斯二篇非也

小旻大夫以王惑于邪謀不能斷以從善而作此詩

賦也

鳴鳩此大夫遭周之亂而兄弟相戒以免禍之詩首

章興也二章賦也此下三章皆興也毛朱作小宛

白華幽王寵褒嬖廢姜后后歸申而作此詩興也

角弓王不窺九族而好讒佞宗族相怨之詩首章興也下三章皆賦也五章比也下三章皆先比而後賦也

十月之交幽王之時天變見于上地變動于下而姦臣亂政于外嬖妾敗德于內大夫憂亂亡之將至故作是詩賦也

正月周室喪亂大夫傷之而作是詩前三章皆賦也四五章賦也六章興也七章賦中有比也八章九章皆比也十章先比而後賦也十章十一章皆賦也

賓之福延衛武公自警之詩賦也

懿戒衛武

自警兼訓國人首四章皆賦也五章賦

中有興也六七章皆賦也八章賦中有比也九章興也至末三章皆賦也

四月大夫遭讒流離南國而作是詩前三章皆賦也中三章興也七章賦也末章亦興也

蓼莪王室昏亂讒邪肆行其大夫士有沒而不得其所者孝子痛傷而作是詩前三章皆先比而後賦也四章賦也五章六章皆興也

詩說
雨無其極東遷之初大夫有不忠于王室者誓御之
臣閔之而作賦也

節桓王之時任用非人諸侯咸叛兵敗民殘家父憂
之作此以諫王焉首二章興也下六章皆賦也

谷風朋友相怨之詩興也

都人士尹伯封作周既東遷見西周風俗之美而傷
今之不古若賦也

大正

文王周公追述文王之德明周家所以受命而代商

者作詩歌奏于清廟受釐陳戒之時以訓嗣王賦也
生民周公制禮作樂尊后稷以配天故作此詩以推
本其始命之祥明其受命于天者其原如此賦也
公劉周報公劉召公述其事以訓嗣王使知民事之
詩賦也

絲周報太王周公述其事以訓嗣王之詩首章起句
爲比下五句皆直賦之也下七章皆賦也

棧樸周公詠歌文王之德以訓嗣王首章興也二章
賦也三章興也四章五章皆先比而後賦也

詩說
早麓詠嘆文王之德前三章皆興也第四章賦也五章六章皆有義之興也

思齊歌文王之德而推本言之賦也

皇矣詩敘太王太伯王季之德以及文王伐密伐崇之事賦也

靈臺文王遷都于豐作靈臺以齊七政奏辟離周公述之以訓嗣王賦也

大明周公述文武受命之功以訓嗣王八章皆賦也文王有聲周公述文武遷都豐鎬以訓嗣王前七章

皆賦也才章興也

行葦天子祭畢而燕父兄耆老之詩首章興也下三章皆賦也

既醉王俗與燕畝行葦之詩賦也

鳧鷖祭之明日繹公尸之樂歌興也

嘉樂公尸美王者之詩賦也

洞酌召康公戒成王之詩賦也

卷阿召康公從成王遊歌于卷阿之上因王之歌作此以進戒首章總敘以發端也二章以下凡五章皆

召公陳其歌詠之辭皆賦體七八章皆興也九章即其所見賦之以寓進戒之意第十章從上鳳皇之鳴而賦之以興下章之義高岡卷阿之脊末章賦也大武康王大禘報祀成王奏大武六成既畢受釐陳戒之詩賦也

大正續

此卷六篇皆宣王時詩亦奏之會朝以續周召之大正矣毛詩列之民勞板蕩抑柔柔之後而謂之變大正非也

雲漢宣王憂旱史籀美之賦也

崧高宣王之舅申伯出封于謝尹吉甫詩以送之賦也

也

齊民宣王命樊侯築城于齊尹吉甫詩以送之賦也

韓奕韓侯來朝受命將歸顯父餞之贈以是詩六章

皆賦也

江漢召穆公帥師征淮南之夷史籀美之而作是詩

賦也

常武宣王親征淮北之夷既服而歸召穆公美之賦

也

大正傳

此卷四篇皆厲王時詩二篇為幽王時詩本非用之為會朝之樂及受釐陳戒

之辭也夫子時以其文體音節之相似而傳之以示戒焉

蕩厲王無道召穆公諫之賦也

桑柔芮良夫傷厲王之失國而作是詩首章先比而後賦也二三四章皆賦也五章賦中有比也六七八章皆賦也九章興也十章賦也十一章興也十二章十三章皆興也末三章皆賦也

民勞厲王之時公卿憂亂同列相戒而作此詩賦也板厲王用事之臣多懷不忠以致禍敗公卿賦此以責之賦也

瞻卬幽王嬖褒姒任奄人尹伯奇憂亂而作此詩前三章皆賦也第四章賦中有興也五章六章皆賦也末章興也

召旻幽王邇刑人近頑童諂巧用讒慝諸侯攜貳戎狄內侵饑饉因之國人流散尹伯奇諫王而作是詩前三章皆賦也四章比而賦也五章賦中有比也六章比而賦也末章賦也

頌

清廟周公成洛也奉成王見諸侯作明堂宗祀文王

以配昊天上帝率諸侯祀之而作此樂歌賦也
維天之命亦祭文王之詩賦也

維清亦祭文王于明堂而奏象舞之詩賦也

思文郊祀后稷以配天之樂歌賦也

天作周祭岐山配以大王文王之詩賦也

我將李秋禘上帝于明堂而配以文王之樂歌也賦也

雖成王祀文武之詩賦也

烈文成王祭宗廟而獻助祭諸侯之樂歌賦也

振鷺先代之後助祭于周而勞之之歌興也

武大武一成之歌賦也

賚述武王大封于廟之詩爲大武之二成賦也

昔邁述武王巡守而朝會祭告之樂歌蓋大武之三

成也賦也

般此述巡守之詩爲大武之四成賦也

勺亦頌武王之詩蓋大武之五成賦也

桓此大武六成之歌賦也

頌

閔子小子成王免喪始朝先王之廟作詩四篇以自
警皆賦也

訪落成王既朝于廟因作此詩以道延訪羣臣之意
賦也

敬之成王受羣臣之戒而述其言賦也

志亦訪落之意賦也

載見此諸侯助祭于武王廟之詩賦也

有客成王既討武庚封微子啟于宋來朝于周見于

祖廟此其燕樂之歌賦也

有瞽始作樂而合乎祖之詩賦也

潛薦魚于寢廟之樂歌賦也

絲衣士執事于王祭而飲以旅酬之樂歌賦也

臣工祭先農之詩賦也

豐年秋冬報賽之樂歌蓋祀田祖先農方社之屬賦

也

載芟亦豐年之意賦也

良耜與載芟同意賦也

昊天有成命康王禘成王于明堂之詩賦也

詩說
一
噫嘻康王孟春祈穀于東郊以成王配享之詩賦也
執競昭王禘康王于明堂之詩賦也

商頌

邠祀成湯之樂歌賦也

烈祖與上篇同

長發大禘之詩賦也

玄鳥此亦禘祀之詩賦也

殷武祀高宗之樂蓋帝乙之世武丁親盡當禘以其
中興功高存而不毀特新其廟稱為高宗而祀之故

作此歌賦也

詩說終

鼠璞卷上

宋

桃源戴埴

媵妾

江有汜序有嫡媵

之說鄭引公羊諸侯一娶九女二

國媵之及引昏禮

注古者女嫁姪娣送之晦翁以此

詩不見勞而無怨

之說以序為疑予固不敢妄議然

考經傳媵特送昏

之名猶喪之唱與賻史記載伊尹

為有莘媵臣古史

載湯婚有莘乃以伊尹為媵送女

春秋載公子結媵

陳婦于郵與執虞公及井伯以媵

秦穆姬晉將嫁女于吳齊侯使析歸父媵之伊尹公
子結虞公井伯析歸父皆嘗爲媵初不言其國之女
爲某國之媵妾也左氏同姓媵之異姓則否不過謂
同姓至親可講餽送嫁女之禮異姓則可畧也然春
秋書齊人來媵與衛晉無異辭書人不書女其事甚
明矧當時魯爲弱國嘗爲齊晉所凌猶恐不屑以女
爲媵齊晉大國肯以女爲魯女從妾乎古有一娶九
女之事與否皆不可知攷之經傳斷不以妾訓媵楚
辭九章云波滔滔兮來迎魚鱗鱗兮媵子晦庵注媵
送也波來迎魚來送易咸卦象曰咸其輔頰舌媵口
說也釋文云媵達也鄭康成虞翻作媵而亦訓爲送
以此證媵爲送益明爾雅曰媵將送也注遠于將之
釋曰謂從行孫炎曰將行之送也卽不指爲妾公羊
諦于太廟用致夫人稱姜氏貶也譏以妾爲妻脅於
齊媵之先者漢志謂董仲舒以發娶於楚而齊媵之
脅公立爲夫人此乃漢儒之論恐因詩序而訛自後
記傳所載妾媵紛然矣

去國

世之去朝廷為去國用孔子去父母國出處然今與
列國時不同春秋之世去魯之齊去秦之晉可言去
國既天下一家非能北走胡南走越雖辭榮闕庭退
藏巖谷何地非王土也

呼父為爹

梁蕭憺刺荊州還人歌曰始興王人之爹赴急如水
火何時來哺乳我傳謂爹徒我反荆土方言今浙人
以父為爹字同音異亦隨土聲而變廣韻爹陟斜切
注羌呼父徒可切注北方呼父其說甚明奢正奢切

注吳人呼父爺以遮切注俗為父聲音大率相似隋
回紇傳以父為多亦此類

騶虞

以騶虞為獸始於相如封禪書囿騶虞之珍羣歐公
引賈誼新書騶文王囿名虞虞人之官以闢之漢儒
尚符瑞以龍麟鳳龜為四靈後增騶虞以配五行曰
龍仁獸鳳禮獸騶虞義獸龜麟知與信獸誣罔可知
騶虞為獸不見他書誼以虞為官得之矣以騶為囿
則又穿鑿考之傳騶虞樂官備也又曰天子田獵七

騶咸駕是虞固山澤之官而騶亦官也意文王田獵雖騶從與虞人之賤俱有仁心詩人於是嘆美之如宣王行狩必言徒御齊侯于沛必招虞人騶虞並稱於經旨無礙若不食生食不踐生草之說予不敢信

篙師

海孺呼篙師爲長年按杜詩長年三老歌聲裏白晝攤錢高浪中古今詩話謂川陝以篙手爲三長老蓋推一船之最尊者言之

泮宮

魯泮宮漢儒以爲學子觀菁菁者莪序謂樂育人才而詩序教養之盛中阿中陵孰不知爲育才之地惟泮水序止曰頌僖公能修泮宮而詩言無小無大從公于邁則征伐之事言順彼長道屈此羣醜則克敵之功言淮也儀服也克也淮也淮也卒獲則頌淮也之服借曰受成於學獻馘獻囚可也於此受琛元龜象齒大賂南金之畢集何也或曰濟濟多士克廣德心此在泮之士然不言教養之功而繼以桓桓于征也彼東南不過從邁之多賢何也又曰載色載笑匪怒

伊教此公之設教然不言教化及於羣才而先以其馬躡躡其音昭昭不過宴遊之和樂何也合序與詩初無養才之說其可疑一也春秋二百四十二年所書莫大於復古僖公登臺望氣小事也左氏猶詳書之學校久廢而乍復蓋關吾道之盛衰何經傳畧不一書其可疑二也坳序言史克作頌以修伯禽之法足用愛民務農重穀數事使果能興崇學校克何不表而出之以侈君之盛美其可疑三也上庠虞制也東序西序夏制也左學右學東膠虞庠商周之制也

孟子言庠校序皆古之學使諸侯之學果名泮宮何他國畧無聞焉其可疑四也記禮多出於漢儒其言類宮蓋因詩而訛鄭氏解詩泮言半諸侯之學東西門以南通水北無其解禮記類言班以此班政教使鄭氏確信爲學何隨字致穿鑿之辭其可疑五也有此五疑予意僖公不過作宮於泮地樂成之際詩人善禱欲我公戾止於此永錫難老而服戎狄於此昭假孝享而致伊祜於此獻囚獻馘而受琛貢此篇與宣王考室之詩相表裏特周爲居處之室魯爲遊從

之宮祝頌有不同予按通典言魯郡乃古魯國郡有泗水縣泮水出焉然後知泮乃魯水名僖公建宮於上詩言翩彼飛鴉集于泮林林者林木所聚以泮水爲泮水泮林亦爲泮林乎泮爲地名與楚之渚宮晉虓祁之宮無以異於是又求之莊子言歷代樂名黃帝堯舜禹湯武王周公有咸池大章韶夏濩武中曰文王有辟雍是以辟雍爲天子學亦拜也詩言於論鼓鐘於樂辟雍又云鎬京辟雍無思不服亦無養才之意莊子去古未遠必有傳授漢儒困解泮水復言之

正五九三長月

辟雍求之義不可得故轉辟爲璧解以員水

今俗人食三長月素按釋氏智論天帝釋以大寶鏡照四大神州每月一移察人善惡正五九月照南瞻部洲唐人於此三月不行死刑曰三長月節鎮因戒屠宰不上官是以天帝釋爲可欺也妄誕可笑然月令於春孟言無傷胎卵母聚大衆不可稱兵於仲夏言君子齋戒必掩身毋躁薄滋味節嗜慾靜事毋刑於季秋言命衆百官無不務內以會天地之藏無有

宣出豈時令當然耶

左氏筮易

易說變卦起於左氏如鄭伯廖論公子曼爲卿自豐
上六變爲離晉師救鄭自師初六變臨子展論楚子
之死自復上六變爲頤蔡墨論龍見于絳自乾初九
變爲姤曰潛龍勿用九二變爲同人曰見龍在田九
五變爲大有曰飛龍在天上九變爲夬曰亢龍有悔
純乾變純坤曰見群龍無首吉坤上九變爲剝曰龍
戰于野其說變卦往往不過一爻及一卦泛立議論

周可若以筮法言自六爻皆有變動左氏所載占筮
悉不出一爻之變陳敬仲之筮觀六四變否畢萬之
筮屯初九變比季友之筮大有六五變乾晉伯姬之
筮歸妹上六變睽卜偃勤王之筮大有九三變睽齊
棠姜之筮困六三變大過魯穆子之筮明夷初九變
謙媯始生之筮屯初九變比南蒯叛之筮坤六五變
比晉救鄭之筮泰六五變需此十事更無重爻以上
變者惟晉伐鄭之筮遇復以全卦言而季武子報聘
之筮艮八之隨以六二不變爻取義豈一卦與一爻

變與不變者其象純一可以立論姑假是致附會之言不然春秋二百四十二年之間筮占之應何無兩爻以上變者可書耶左氏失之誣予於此得之

探花郎

撫言載唐進士賜燕曲江置團司年最少爲探花郎本朝胡旦榜馮拯爲探花太宗賜詩曰二三千客裏成事七十四人中少年蔡寬夫詩話亦言期集擇少年爲探花是杏園賞花之會使少年者探之本非貴重之稱今以稱鼎魁不知何義東軒筆錄謂期集選

年少三人爲探花使賦詩熙寧余中爲狀元乞罷宴席探花以厚風俗從之恐因此訛爲第三人

彭籛經

俗以素女術出於彭彭子攷列仙傳籛云上士別床中士異被服藥百裹不如獨臥後人集其採納之術號彭祖經是籛之採納以存真葆衛爲先務與世之論大相反所謂喪四十九妻五十四子特欲形容八百歲之壽且久耳漢藝文志有房中八家百八十六卷且謂聖王制外樂不禁內情爲之節文樂而有節

則和平壽考迷者弗顧以生疾而陷命卽此類也

扶桑

離騷云飲馬咸池總轡扶桑東京賦云登天光於扶
 桑謝莊月賦云擅扶桑於東沼嗣若英於西冥張衡
 思玄賦憑雲遐逝夕宿扶桑東坡云一醉扶桑瞰半
 夜扶桑開淮南子曰日出暘谷拂於扶桑注曰東方
 之野山海經曰暘谷有扶桑十日所浴九日居下枝
 一日居上枝皆戴鳥如此則扶桑在沈寥之表及觀
 南齊扶桑傳沙門慧深來說云扶桑在大漢東二萬

里土多扶桑木葉似桐初生如笋國人食之實如梨
 績其皮爲布錦及紙其地乃在中國東或謂日出扶
 桑以日自東方出耳猶倭自謂日出處天子耳山海
 經多誕不足爲據楊炯渾天賦謂扶桑臨於大海李
 白詩謂西海栽若木東溟植扶桑竟以扶桑爲日西
 京賦復與濛汜對說

俗字

俗字皆有所出釋常談載之詳矣子復得數字晉摯
 虞較古尺曰度量之由生皆絳闕

上胡話反 而不通
 下胡愛反

卽今之絳闕字晉禮儀志有懊懷上烏浩反歌卽今

之懊懷字衛垣說字勢曰或駟黠上希點黠狀似連

珠卽今之黠黠字王沉釋時論曰鼻鞮輒上參而刺

天成公綏嘯賦曰旬磻勞曹卽今之鰲輒勞曹字古

人用此等字不見爲俗何耶

虎石蛇盃

大率奇事易失實虎石蛇盃意義略同皆有二出漢

書李廣出獵見虎射之没矢視之石也射不入矣韓

詩外傳熊渠子儀見虎射之没金飲羽下視知石復

射矢摧無跡晉書樂廣賜客酒盃中有蛇旣而疾廣

意廳壁角影復置酒客頓愈風俗通應柳請杜宜酒

盃中如蛇宜得疾後於故處設酒蛇乃弩影耳意遂

解二事於人名俱不合未知孰是

次對

今人以唐百官入閣待制次對以次對呼待制然唐

初京官五品以上清官每日一兩人隨仗以備顧問

正元七年於常參日引見二人次對訪以政事元和

間武元衡有請合而爲一唐之待制非若本朝之有

此宮建隆詔每內殿起居文班朝臣及翰林學士等
以次輪對淳化詔百官次對遇起居日常叅官兩人
次對皇祐詔兩制兩省臺諫三館帶職省府推判官
次對是次對卽輪對非待制之職也本朝侍從本與
百官輪對元祐以王存奏罷之復行於紹聖四年紹
興中用呂祉奏始有已見請對之制是則次對輪對
本無別議

琉璃

琉璃自然之物彩澤光潤踰於衆玉其色不常魏畧

云大秦國出綠縹青紺赤白黃黑紅紫十種琉璃西
京雜記載武帝以白光琉璃爲鞍闇室照十餘丈如
晝是也今用青色琉璃皆銷冶石汁以衆藥灌而成
之始於元魏月氏人商販到京能鑄石爲琉璃採礦
鑄之自此賤不復珍非真物也博雅以琉璃爲珠近
之

餛飩

續釋常談引資暇錄云餛飩以象渾沌不正書混沌
從食不載故事事物紀原并無此名件唐逸史載李

宗回客知人飲饌將同謁華陰令客曰與公喫五般
餛飩及見果然西陽雜俎云今衣冠家有蕭家餛飩
漉去湯肥可以瀹茗是舊有此名本草載艾葉療一
切鬼氣炒作餛飩吞三五枚以飯壓之取混沌之義
信矣俱從食邊何耶

鬻爵

今之鬻爵泛濫極矣多咎晁錯之作備余譚今之弊
非鬻爵也鬻官也鬻爵所鬻者虛利歸於上鬻官
所鬻者實利歸於下鬻爵雖非正論然晁錯令
募天下入粟得以拜爵六百石爵上造四千石爲五

大夫萬二千石爲大庶長不過予之虛爵以免罪初
非任以官事文帝時張釋之以貲爲郎武帝令吏入
穀補官郎至六百石此不徒鬻爵而鬻官至靈帝鴻
都榜賣公卿及州郡黃散段熲張溫崔烈雖有功勤
名譽亦以貨賄得之晁錯復生必大爲所笑

傲骨

唐人言李白不能屈身以腰間有傲骨予觀世俗如
脂如韋之人亦本氣質之自然詩曰蘧條口柔也不
能俯戚施面柔也不能仰夸毗體柔也卑屈以柔順

人天苟賦以此質望其剛毅自立可乎

姓從省文

古人姓氏省文多矣如謝射落落疎束蔓萬奴似莘辛橋喬熊能隨隋止十餘姓惟去邑者多如邾朱邠兒郤谷鄆曾邵召鄆章邨背亦有分爲二姓微有添減則邕去邑從衣邠去邑添草邨去邑添水大率古人用字務省繁文姓字從邑者多或謂避地避難避仇未必皆然

旗纛將軍

唐百官志節度使辭日賜雙旌雙節行則建節立六纛入境築節樓迎以鼓角本朝有六纛旌節門旗二受賜藏之公宇私室號節堂朔望次日祭之號衙日蓋有旌節則有神祀今節鎮重此祠節堂衙禮廢矣

詩書篇名

書篇名所謂分大禹臯陶益稷爲三特竹簡不能多載不得分以有暨益暨稷之辭名曰益稷猶論語孟子篇名孔以不忘益稷之功則求文義太過詩篇名之例不一關雎葛覃之類取其首章權輿騶虞之

類取其末章召旻韓奕之類取一章之義合而成文
氓與丰蕩與綿之類取章中一字維天之命昊天有
成命則取章中一句惟兩無正酌賚於詩無所取毛
氏強爲之辭曰兩自上下曰賚予也曰酌先祖之道
中心不安雖支辭強辯與詩絕不類亦有例同而名
異者綿綿瓜瓞與綿綿葛藟同一取綿綿之義一以
葛藟爲名綿蠻黃鳥與交交黃鳥同一取綿蠻之義
一以黃鳥爲名意編詩者謾

爲名耳

穆生疏廣知機

師儒所以明道出處尤當知機穆王因醴酒不設楚
將鉗我於市遂稱疾而申生受胥靡之罰疏廣見元
帝不慧謂宦成名立不去將後悔遂移病而望之受
牢獄之禍於是知穆疏蕭優劣

香藥卓

坡公與章質夫帖云公會用香藥皆珍物極爲蕃商
坐賈之苦益近造此例若奏罷之於陰德非小補予
考坡仙以紹聖元年抵五羊棗爲帥廣通舶出香藥
時好事者創此他處未必然也今公宴香藥別卓爲

盛禮私家亦用之作俑不可不謹

魏相許伯

士大夫出處如渾金白玉不可玷闕魏相賢相也始
奏封事及白去副封乃借逕於許伯於是霍氏殺許
后之謀乃得聞卽詔相給事中給事中近習之官也
漢初不加諸士大夫相安受之浸居相位何始進之
不正也用平恩以護太子家疏廣能言相謂非臣所
及相豈念不到此感汲引之恩不敢諫耳王吉言許
史貴寵謝病歸而相不能留漢以外戚中絕是相啟

之秉漢史直筆者當書曰漢由外戚取相位自相始

六曹尙書爲文昌

今以六曹尙書爲文昌按天官書斗魁戴匡六星曰
文昌宮上將次將貴相司命司祿司災後漢志謂出
納王命敷奏萬機乃文昌天府李固云尙書猶天之
北斗令及左丞總領綱紀僕射右丞分掌廩穀是也
漢又有錄尙書事令錄僕丞總以尙書言之卽今尙
書省古納言職也本朝令錄不置有二僕二丞自更
官制以左右僕射左右丞爲宰執卽中興後之左右

相及參政六曹分職既非尚書省長貳廼稱曰文昌
是文昌宮之將相反爲列曹之屬矣

麟趾

今稱宗寺曰麟寺玉牒曰麟牒宗英曰麟趾之秀蓋
本於詩序言衰世公子信厚如麟趾注謂後世雖衰
宗猶振振信厚前輩謂文王化行雖商衰世之公子
亦信厚與有商孫子侯于周服同二說皆有衰世之
辭亦是語忌王言宣布似不可用

星履曳履

六曹尚書用星履曳履熟事也二出處皆不可用漢
鄭崇爲尚書僕射曳革履上曰我識鄭尚書履聲乃
僕射事唐韋見素爲吏部侍郎杜甫詩曰持衡留藻
鑑聽履上星辰乃吏部侍郎事

綠野堂白蓮社

閑居用綠野乃裴度於文宗時留守東都治堂雖野
服蕭散不問事時尚保釐留臺非閑居事也宮觀用
蓮社乃白居易致仕與僧如滿在香山修淨土號白
蓮社是致仕後事

鴈塔題名

予得唐鴈塔題名石刻細閱之凡留題姓名僧道士
庶前後不一非止新進士也唐進士特於曲江宴賞
之暇有此會猶今北使過錢塘例於浙江觀潮天竺
燒香耳若泛以鴈塔題名爲登第慶賀之辭則觀潮
燒香亦可顯言穹廬之來使乎

防海

舟師始於吳越惟曹劉赤壁爲大戰南北分境仗以
防江建炎南渡始有防海之說沈與求言造海舟

慮爲虛聲以懼我議者多欲於明州向頭設備聞海
舟自京東入海必由泰州港口通州料角東則通明
鎮等次至平江而北洋天至金山次至向頭料角水
勢湍險一失水道舟必淪溺得沙上水手方轉料
人捨馬不能有所爲一舟容幾馬可謂至當之論紹
興末年李寶放蘇州洋三日風怒舟散漫不能收酌
酒自誓風止退泊明州關嶼追集散舟浹旬後方復
故欲乘機速發而風作波濤如山經月不得進南人
諳海道者也於舟楫非不便利猶艱阻如此况北人

乎膠西之戰女真在船匍匐而睡略不能動采石之
勝亦以女真不諳江道能施放弓箭者每舟不過數
人盡死於中流今人不攷本末北風一警卽湍湍於
海道予嘗詢之並海篙工謂北舟皆棗諸雜木遇鹹
水多濕且重滯登萊一帶惟平底可用過料用尖底
旣非一潮可到必有棲泊之處船少則無以取勝多
則一放大洋豈能成蹤錢塘同時發渡遲速上下猶
不可必其能併力以相援乎使船中皆習水尙彼此
不相保況仗篙師欲一舉入吾腹心以全取勝決無

此理昔葉義問謂土豪諳練海道憑恃海食之利能
役船戶欲於江海要處分寨以爲豪主使土豪撓於
舟楫之間官兵扼於塘岸之上則官無虛費民無橫
擾此策甚善鹽城石港料角等處皆可舉行近浙則
各屯大軍規摹已備不必慮也

麗正門名

今行在內南門名曰麗正本取重離麗正之義然麗
正乃唐集賢院名張說謂麗正乃禮樂之司麗正書
院開元五年建十三年改爲集賢院

中書見胡旦

湘山野錄載胡旦乞入見王沂公奏旦誓廢乞送中書問求見之因至堂沂公與諸相具諸生禮列拜旦長揖而坐中書堂宰相治事之地表儀百辟者在是外臣乞對送中書引問曰有公禮何暇講師生之私敬旦於都堂巍然受諸相之拜而不辭決無此理

一字師

南唐野史載張迥寄遠詩蟬鬢彫將盡虬髭白也無齊已改爲虬髭黑在無迥拜爲一字師陶岳五代史

補齊已携詩詣鄭谷詠早梅云前村深雪裏昨夜數枝開谷曰數枝非早也未若一枝齊已拜谷爲一字師一謂張迥禮齊已一謂齊已禮鄭谷豈一事訛爲兩人將齊已以其師人者還爲人師耶然改白也爲黑在則是兩字師也陳輔之詩話云蕭楚才知溧陽乖岷作牧有一絕云獨恨太平無一事江南閒殺老尚書蕭改恨作幸一字師也此却用前故事

温公申公議論

司馬温公與呂申公友善同召試知制誥温公試而

申公辭改天章閣待制溫公以爲不及命下力異謂
同召而獨就是公著廉遜而臣無耻遂亦除此職予
意溫公借此以辭寵耳士大夫立身行已各有規繩
一進一退惟心之安豈在苟同范景仁與溫公爲異
姓兄弟心未嘗不合元祐出處各行其志不失爲同
也人安得議其優劣

中涓

今人通竿櫝言典籤王府官也記府掌記幕府官也
已難用之書吏中涓之稱尤吏爲僭漢石奮爲中涓
受書謁此豈臣下之所宜用

桂玉

馬存子長游謂子游京師薪如束桂膏肉如玉世以
桂玉之地爲京師按戰國策蘇秦曰楚國食貴於玉
薪貴於桂謁者難見如鬼王難見如天帝乃楚國故
事

家道

聖賢言家道如齊家御家閑有家皆有肅然不犯之
意媯汭之嬪虞必曰刑于二女文王之於大妣必曰

刑于寡妻齊御閒刑皆以嚴爲主易家人卦家人嗃
嗃婦子嘻嘻終吝治家之道與其失於寬寧過於嚴
嚴雖覺防範太過無寬裕氣象終則吉寬則縱溢放
肆綱紀蕩然矣故家之將興父子夫婦濟濟有禮於
肅正之中自然雍穆一失治家之節則寬縱太過參
不父子不子夫婦不成夫婦亂倫敗度靡所不有乘
爭凌犯之風反自此起故曰王假有家假亦正也

橄欖

東坡橄欖詩云待得微甘回齒頰已輸唾蜜十分甜

注引杜詩唾蜜松花落本草唾蜜蜂黑色作房於巖
唾高峻處然坡詩與橄欖對說非真蜜也鬼谷子曰
唾蜜櫻桃也他無經見予讀南海志唾蜜子小而黃
殼薄味甘增城惠陽山間有之雖不知與櫻桃爲一
物與否要其類也注坡詩者引小說橄欖與棗爭棗
曰待爾回味我已甜特坡公換唾蜜作對耳山谷詠
橄欖云想共餘甘有瓜葛苦中真味晚方回坡公取
其味相反山谷取其味相投李義山蜂詩紅壁寂寥
唾蜜盡此但作蜜用非是

寓錢

法苑珠林載紙錢起於殷長史唐王璵傳載漢來皆有瘞錢後里俗稍以紙寓錢王璵乃用於祠祭今儒家以爲釋氏法於喪祭皆屏去予謂不然之死而致死之不仁之死而致生之不知謂之明器神明之也漢之瘞錢近於之死而致生以紙寓錢亦明器也與塗車芻靈何以異俗謂果資於冥塗則可笑

恩科
聞見錄載至和間富公當國立一舉三十年推恩法

蓋公與段希元魏升平同場屋相善不欲私之故爲天下之制世以推恩法始於富公子謂不然仁宗開天章閣召范富條當世務方以止僥倖澄汰不才吏爲說無緣以私意創此科攷本朝開寶三年詔禮部閱進士十五年以上司馬浦等賜出身祥符八年詔進士六舉以上雖不合格竝奏賜特奏名七十八人天聖二年以特奏名李道宗等爲匠簿四年詔進士實應三舉免取解景祐元年詔進士五舉年五十雖試不合格以名聞自此率以爲常寶元元年被恩賜

者九百八十四人至和中李柬之以校年累舉不責
詞藝謂之恩澤四五百人欲革之孫沘等條具將上
嘉祐元年詔罷特奏名時公正當國也嘉祐二年復
賜特奏名及諸科二百十四人恐一時詔罷特奏廟
堂因行裁減耳然嘉祐三年再詳定科舉條制亦不
該載一舉三十年法何也

獬豸

吳薛綜謂孫權曰日南男女保體可謂蟲豸五代盧
程罵任圜曰爾何蟲豸按爾雅有足謂之蟲無足謂

之豸豸字合丈余反十二獬韻豸字下亦云蟲無足
侯思止曰獬豸但能觸邪按說文獬廌獸也古者決
訟令觸不直廌字合丈蟹反然四紙韻廌字下亦注
獬豸獸名然則廌與豸義本玄通若有獬字下雖丈
余切亦獸也如止一字縱丈蟹反亦蟲也今人見御
史舊有獬豸冠單呼爲豸可笑

正衙常參

唐文武職事官九品以上望朔朝文官五品以上及
兩省供奉監察御史員外太常博士日朝爲常參武

官三品以上三日一朝爲九參五品以上及折衝當
番五日一朝爲六參三日不赴常參卽橫行參假時
多御宣政正衙立仗廊殮而退開元以朔望上宗廟
牙盤避正殿移御紫宸卽喚仗及俟正衙者自東上
閣門入謂之入閣唐末亂離旣不常御外朝入閣亦
廢常參官赴正衙對立宰臣押班傳不坐卽退後唐
明宗令五日一度赴內殿起居自此宣政不御省臺
寺監應在京釐務官以妨職事求免宰臣內朝奏事
中書聚廳無暇押班不廢正衙獨待次及辭謝官武

班諸衛無本品攝以使臣十員元豐間始罷常參日
參則左右史及尙書侍郎御史大夫以上六參則三
省及御史臺官寺監長貳以上兩參則寺監丞大理
評事以上月參則寄祿官通直郎以上除朔望參外
每以初五十一二十一二十五爲參日渡江後雖有
日參官正衙旣不日御又無入閣之制內殿廢起居
之禮四參日分或大暑祈寒風雨霑濕及假故向車
駕詣德壽或國卹中行宮中之儀多免常朝參日無
幾嘉定末年臣僚申嚴此制寄祿官通直郎以上旣

不比承平之時一入國門卽破白直及馬雖欲趑赴
朔望不可得參日多免猶前日也

陳東伏闕

靖康孫覲論太學生陳東誘衆伏闕爲亂建炎黃潛
善輩寘東極刑覲潛善不足道也張魏公亦奏胡瑄
筆削東書欲使布衣挾進退大臣之權幾至召亂遂
以諷諭狂生規搖國是將瑄追勒編置或謂魏公乃
潛善容理則李綱客也因借此去之公爲一代人物
宗主亦復有此失所言六賊及薦李綱去潛善輩乃

天下之公言理果筆削之其心留止於愛君乃不論
所言之是非以草萊之士挾權爲罪瞽誦工諫何所
逃譴使建炎果用東言心無度亦航海之事然高宗
特以靖康之閔爲懼不欲狀其罪不以言罪人他日
財東官祭東墓贍其家而官以生前布衣爲身
後法從於東亦無憾嘗曰朕言聽用非人至今痛
恨之贈官推恩未足稱朕悔過之意死者不可復生
追痛無已聖心惻怛如此予爲魏公愴之

十五國風二雅三頌

風雅之正變以治言自邶至曹治固多變鄘衛鄭秦有美有刺太王治豳風化所基何皆言變風節南山至魚藻治固變矣六月車攻斯干諸詩何以言變小雅民勞至桑柔治固變矣崧高韓奕烝民江漢諸詩何以言變大雅或曰衛鄭與秦皆國人私美其君不合於治之正豳以周公遭變宣王功業不終悉難曰正風正雅然六月序言小雅盡廢四交侵中國微矣宣王出而周道粲然復興變雅不始於厲王而始於宣王何也若專以治言則溢美其君豈得爲詩夫

予安得存之周禮箚章歌豳詩豳雅豳頌豳治未純於正胡用之於樂章況七月陳王業與公劉戒民事無以異一繫正雅一繫變風何也詩大小雅以治言則受命作周代商繼伐爲政之大燕群臣嘉賓燕兄弟朋友爲政之小嘉魚山臺菁莪卷阿棫樸均爲養才用才之詩何以分政之小大六月采芑車攻江漢常武均爲宣王中興之詩何以分政之小大周曾商三頌以盛德成功爲主則周頌之薦宗廟告神明稱述祖宗功業極其形容自稱曰惟予小子閔予小子

曾孫篤之皆謙冲退托而商頌言假祖之孝曰湯孫
奏假言赫赫之功曰於赫湯孫言奉祀之誠曰湯孫
之將言天命之久曰在武丁孫子不過頌美主祭之
君周頌簡嚴商頌敷暢已非一體曾頌稱美之辭益
侈以衰微不振之曾奔走於霸主之號令惴惴自保
不暇乃謂其懲荆舒服一修復伯禽之法度與經
傳大率相戾聖人合商周與曾並以頌稱又何也謂
言天下之事形四方之風則幽何以有雅謂美盛德
告成功則幽何以有頌予謂求詩於詩不若求詩於

樂夫子自衛反魯然後樂正雅頌各得其所及言關
雎之亂洋洋盈耳以樂正詩則風雅與頌以聲而別
古者詩存於樂延陵季子觀樂於魯使工爲之歌乃
於五聲和八風平節有度守有常記禮言鄭宋衛齊
之音與聲淫及商和非武音歌頌大小雅以爲聲歌
各有所宜書詩言志歌永言聲依永律和聲周禮教
六詩以六律爲之音左傳晉得楚囚問其族曰伶人
也與之琴操南音文子曰樂操土風不忘舊也有娥
之北音塗山之南音夏之東音周之西音專以音樂

爲主聲相形故生變五音樂之正也應鍾爲變宮蕤
賓爲變祉樂之變也後之言樂有三宮二十一變樂
有正聲必有變聲夫子正詩於樂豈獨風雅有正聲
而無變聲哉故國風十五國之土歌土歌之正爲正
風土歌之變爲變風採詩者以聲別之列國非無正
音散而不傳耳豳風邶風周之變音周南召南周之
正音其雅樂之正變也亦然瞽誦工歌旣別其聲之
正變復析爲小雅大雅亦不過雅音之大者爲大樂
章大燕享用之雅音之小者爲小樂章小燕享用之

春秋穆子如晉晉侯享之金奏肆夏歌文王俱不拜
歌鹿鳴而後拜韓子以捨其大拜其細爲問對曰三
夏天子所以享元侯文王兩君相見之樂皆不敢當
鹿鳴所以嘉寡君敢不拜嘉足見雅音小大卽樂章
之小大也以言於頌周頌雖簡商魯之頌雖繁周頌
雖敬懼而謙恭商魯之頌雖侈麗而誇大其音苟合
何往非頌人不以言求詩而以樂求詩始知風雅之
正變小大與三頌之殊塗同歸矣孔穎達云取大雅
之音歌其政事之變者謂之變小雅言政而參以音

其論得之矣蓋樂與政通謂無關於政固不可悉以
政事解之則有不可解者今之樂章至不足道猶有
正調轉調大曲小曲之異風雅頌既欲被之絃歌播
之金石安得不別其聲之小大正變哉

王儉紅蓮

庾杲之爲王儉衛將軍長史蕭綯與儉書曰盛府元
僚實難其選庾景行汎綠水依芙蓉何其麗也今臺
郡幕客多用紅蓮故事如此按齊衛將軍寶預朝政
猶漢三公開府豈汎常僚屬可比用之樞宰椽則其
類也不然則用於諸戎之幹官却無言

鼠璞卷下

廟議

本朝以太祖太宗開基真宗仁宗神宗配古三宗非
英宗則裕陵無自而繼高宗又有中興之功於義皆
百世不遷廟祧未可輕議寶慶廟議竟無定論予考
鄭康成王肅輩議論雖詳朱震惟取劉歆之說謂天
子三昭三穆與太祖之廟而七七者其正法可常數
也宗不在此數宗變也苟有功德則宗之不可預爲
設數於商太甲爲太宗大戊爲中宗武丁爲高宗無

逸舉商三宗宗無數也勸帝者之德博矣禮功施於民則祀之以勞定國則祀之能救大菑則祀之異姓有功德猶且特祀況先祖乎又說中宗高宗宗其道而毀其廟名與實異非尊德貴功之意也以歆議觀之大祖廟固在七廟之內而三宗廟則在七廟之外不然則商祖契而宗湯今太甲大戊武丁已爲五廟豈有身爲天子而祀不及曾祖者前漢守祖有功宗有德之說凡尊之爲宗則萬世不毀不待集議於遷易之時而尊謚之始其論已定光武旣爲中興之祖

其後宗名世爲陵寢號廟制不可行矣蔡邕以和帝而下功德無殊不應爲宗及餘非宗者皆奏毀是旣宗其功德則不可祧欲祧則當如邕議省去其號方可本朝聖明相繼宗以虛名而復毀其廟於理未允

鬻熊孟嘗

鬻熊年九十見周文王曰老矣鬻子曰捕虎逐麋臣已老矣使坐而策國事尙少也孟嘗謂楚丘先生春秋高多遺忘矣楚丘曰使拔距投石追車赴馬何暇見老深謀遠計役精神而決嫌疑吾始壯矣周家尊

事黃者不過乞言非勞其筋力強之以事也大夫七十致仕禮之常也間有特異之賢尊而禮之任其德而不任其力也使鞭鈍策朽以盡瘁於群有司何補於其國哉

姓氏改易

世之改姓氏如莊爲嚴殷爲戴恒爲元奭爲盛以義改也理爲李求爲仇舅爲咎籍爲席弘爲洪朝爲晁以音改也棘爲棗踈爲束仲爲种槩爲暨熊爲能鄆爲曾慎爲真劉爲金胙爲作敬爲文爲苟以字改也

蔓落姒莘橋邾鄆鄆鄆邾鄆隨藤爲萬洛似辛喬朱兒會章背成召隋滕合音與字而改也亦有因一事爲萬世不易之姓田千秋乘小車改爲車謝服出征改射氏儀以民無上改爲是劉遵考以忠諫比伍員改爲員猶有源流可攷逃難山谷強氏曰潛遂失本姓一姓改爲數姓者如春橫四子守墳墓者改爲是居徐者爲春居幽者爲桂居華陰者爲娃此四姓同一春也勾姓本避高宗諱勾濤則仍字更音鈎光祖則加金絢紡則加絲苟諶則加草句思則易字勾

龍如淵則加龍此六姓同一勾也後世昏姻何自而
辯又有因二音而訛者員音運俞勅救反葉音攝今
從正音甄音堅宣和唱名以堅呼之不應訛爲真矣
繆或爲穆遂成二姓豈源流之固異耶復姓多北人
而中國望族不可以義通者乃因所居而增諸葛則
諸縣之葛申屠則屠原之申母胡則母丘之胡閭丘
則頓丘之閭所謂同門而異戶也

無恙

東國策趙威后問齊使歲無恙耶王亦無恙耶晉顧

愷之與殷仲堪踐行人安穩布帆無恙隋日本遣使
稱日出處天子致書日沒處天子無恙風俗通云恙
毒蟲也喜傷人古人草居露宿相勞問曰無恙神異
經去北大荒中有獸咋人則病名曰獐獐恙也常入
人室屋黃帝殺之北人無憂病謂無恙蘇氏演義亦
以無憂病爲恙恙之字同或以爲蟲或以爲獸或謂
無憂病廣于祿書兼取憂反蟲事物紀原兼取憂及
獸予看廣韻其義極明於恙字下云憂也病也又噬
蟲善食人心也於獐字下云獐獸如師子食虎豹及

人是猶與恙爲二字合而一之神異經誕矣

前席

前席事不止賈誼誼之前則商鞅見孝公與語不自知鄰之前席誼之後則蘇綽見周文帝陳申韓之道帝不覺膝之前席鞅綽言雜霸賈誼言鬼神感動主聽則均今獨取宣室事何耶

發人私柬

唐穆宗時錢徽掌貢舉段文昌李紳以書屬所善士不從言於上曰今歲禮部不公皆關節得之乃貶徽

刺江州或勸徽奏所屬書徽曰苟無愧心得喪一致柰何奏人私書取而焚之本朝皇祐元年六月臺諫李兌等言比歲臣寮有教交親往還簡尺遂成告訐之俗自今非情涉不順毋得繳簡尺以聞從之繳奏私書非特士君子不爲亦法令所禁

教官稱冷官

唐元宗愛鄭虔之才以不事事爲置廣文館以虔爲博士而無曹司杜甫詩諸公衮衮登臺省廣文先生官獨冷非以學館爲冷及以登臺省爲進用蓋言諸

公日趨局獨廣文無職掌耳今以教導之職爲冷官
意正相反廣文館與四門太學國子並列亦郡文學
之職

巾箱本

今之刊印小冊謂巾箱本起於南齊衡陽王鈞手寫
五經置巾箱中賀玠曰家有墳素何須蠅頭細書答
曰檢閱旣易且手寫不忘諸王從而效之古未有刊
本雖親王亦手自抄錄今巾箱刊本無所不備嘉定
間從學官楊璘之奏禁毀小板近又盛行第挾書非

備巾箱之藏也

抑之詩序

詩序以抑爲衛武公刺厲王亦以自警予考史記諸
侯年表宣王十六年衛武公共和元年在位五十五
年平王十四年卒衛世家釐侯二十八年周宣王立
四十二年武公立犬戎殺幽王武公將兵佐平戎今
爲公五十五年卒溫公稽古錄悉用史記紀年劉恕
通鑑外紀用汲冢紀年以爲武公宣王十五年立平
王十三年卒前後止差一年以此攷武公卽位宣王

之十三年中間又有共和之十四年是厲王之後二十七年公卽位也國語云武公年九十五猶箴於國作懿詩以自警注曰懿詩大雅抑篇也武公之自警在於老年去厲王之世幾九十載謂此詩爲刺厲王深所未曉

世事未嘗無對

唐宋遺史載張崇帥廬州不法民苦之旣入覲人謂渠伊必不來崇計口率渠伊錢再入覲人不敢言將鬚相慶崇率將鬚錢五代史補載趙在禮自宋移永興人曰眼中拔却釘矣在禮乞還每日率拔釘錢方鎮不法信非一處此二事雅可爲對

唐進士貶官

唐以進士爲重入仕爲輕細素雜記及禹錫嘉話載賈島事一謂累舉不第文宗時坐飛謗貶長江簿一謂島爲僧居法乾寺宣宗微行於案上取詩卷覽之島攘臂奪去帝慙恚遂除島長江簿唐宋遺史所載略同程錡有奪卷忤宣宗之句據言載開成中溫庭筠以文爲貨執政惡其攪擾場屋黜隨州方城尉裴

坦爲責詞有澤畔長沙之比北夢瑣言載制辭孔門以德行爲先文章爲末徒負不羈之才罕有適時之用夫士子起布衣爲簿尉今爲異恩矣時則爲貶黜何唐士之貴且重也盧氏雜說云文宗言進士之盛時宰對舉場中云鄉貢進士不博上州刺史此實錄也

燕巢詩

雲溪友議載元和下第士人多爲詩刺主司獨章孝標爲歸燕詩留獻侍郎庾承宣云舊累危巢泥已落

今年故向社前歸連雲大厦無棲處更望誰家門戶飛承宣吟諷恨遺才及重典禮闈孝標擢第責瑣高議載唐僖宗時干化成依中丞蔡授門館一日告去作燕離巢詩主人復留之與前章一同但改落字爲隳豈化成竊孝標之舊什將青瑣所傳之繆耶

蓄米

古窖藏多粟次以穀未嘗蓄米載於經史可攷武王發巨橋之粟廩人掌九穀之數倉人掌粟之藏廩人繼粟晉饑秦輸之粟李斯入倉見鼠食積粟太倉之

粟陳陳相因敖倉藏粟甚多趙充國日月用糧穀十
九萬九千六百三十斛鄭吉田渠犂積穀魏太祖許
下屯田所在積穀以太倉穀千斛垣下穀千斛賜袁
渙家晉天文志胃三星天厨主藏廩五穀也南四星
天庾積厨粟所也雖穀粟言其大槩然藏米絕少唐
太宗置常平令粟藏九年米藏五年下濕之地粟五
年米三年吳會並海卑濕尤甚且蓋藏無法不一二
載卽爲黑腐三年之令不復舉行何耶

御屏隔座

今人用御屏隔坐之事以吳尙書令紀亮與子中書
令騰朝會以御屏隔坐然隔坐不始於亮後漢鄭弘
爲太尉舉第五倫爲司空班次在下每朝見弘曲躬
自卑上遂聽置雲母屏分隔其坐由此爲故事是隔
坐發端於門生坐主也

唐進士無耻

唐撫言載裴思謙從仇士良求狀頭高錯庭譴之次
年錯知舉誠門下不得受書題思謙懷士良一緘易
紫衣趨階下曰軍容有狀薦裴思謙書中與求巍峩

鳳翔 卷下
錯欲略見之思謙曰卑吏便是思謙人物堂堂錯見
改容從之集異錄載王維文章音律爲岐王所重時
公主已薦張九臯爲解頭王令維衣錦繡齋琵琶同
詣主第諸伶旅進維妙年都美主顧問王答曰知音
者也令獨奏新曲主詢名維曰鬱輪袍大奇之王曰
此生詞學無出其右維獻詩卷主驚曰皆我所習常
謂古人佳作乃子之爲乎因令更衣升之客右召試
官至第遣宮婢傳教維作解頭一舉登第此二事無
廉耻甚矣雖得一名何足爲重紀載以爲盛事何耶

左右

漢以右爲尊謂貶秩爲左遷仕諸侯爲左官居高位
爲右職周昌相趙高帝曰吾極知其左遷陳平以右
丞相遜周勃位第一平爲左丞相位第二謂左戚右
賢居客之右朝廷無出其右皆此意也本朝官制如
左右僕射左右丞相左右丞左右司左右曹左右諫
議左右司諫正言皆不以右爲尊猶以右文爲祕省
殿名何耶

程蘇爭致齋

東坡年譜載程蘇當致齋厨稟造食葷素蘇令辦葷
程令辦素蘇謂致齋在心豈拘葷素爲劉者左袒時
館中附蘇者令辦葷附程者令辦素予謂不然齋之
禁葷見於法令乃禁五辛慮耗散人之氣間其精誠
與禁飲酒聽樂嗜慾悲哀一同欲其致一之妙通於
神明耳二公未免以葷爲魚肉徒有是非之辨莊子
載顏回不飲酒不茹葷謂祭祀之齋是也

桃符

風俗通曰黃帝書稱上古之時有兄弟二人茶與鬱

用度朔上桃樹以制百鬼於是縣官以臘除節桃人
垂葦索歲時記桃者五行之精壓伏邪氣制百鬼本
草經曰梟桃在樹不落殺百鬼山海經云東海度朔
山有大桃樹蟠屈三千里其東北曰鬼門萬鬼出入
也有二神曰神荼曰鬱壘黃帝象之立桃版於戶淮
南子曰羿死於桃楸注云楸大杖以擊煞羿由是鬼
畏桃今人以桃梗作代歲旦植門以辟鬼後漢禮儀
志曰代有所尚周人木德以桃爲更言氣相梗梗更
也莊子曰插桃枝於戶童子不畏而鬼畏之桃之制

鬼見於傳記者不一而六經亦自可考檀弓曰君臨臣喪以巫祝桃茷傳曰楚人使公視襚公使巫以桃茷先被殯周禮戎右贊牛弭桃茷鄭司農於喪祝云喪祝與巫以桃厲執戈在王前以桃茷除雖聖人不廢例以巫家之說而鄙之可乎

艾子

世傳艾子爲坡仙所作皆一時戲語亦有所本其說一蟹不如一蟹出聖宋掇遺陶穀奉使吳越因食蝻蟬詢其族類忠懿命自蝻蟬至蟹九十餘種以進穀

曰真所謂一代不如一代也

令甲

漢令甲令乙令丙乃篇次也宣帝詔令甲死者不可生江克傳注令乙騎乘車馬行馳道中章帝詔曰令丙箠長有數當時各分篇次在甲言甲在乙言乙在丙言丙今例以法律爲令甲非也此與言乙夜之覽不同古人雖以更數爲甲乙丙丁之分却有唐太宗甲夜觀事乙夜觀書出處可用

東閣

今人以宰相子爲東閣按公孫弘爲丞相開東閣不
過招延賓客之地於子弟初無預今之引用乃李商
隱九日詩郎君官貴施行馬東閣無由再得窺上言
郎君乃令狐綯不言東閣猶是令狐楚之舊館東坡
九日詩因引此事合而言之聞道郎君閉東閣且容
老子上南樓此雖使令狐綯絕義山故事然東閣之
開閉於郎君何預又云南屏老宿閑相過東閣郎君
懶重尋以郎君加於東閣下猶言宰相子也與汪龍
溪云東閣郎君之未有用之皆無病今竟以東閣呼

郎君豈爲父者不能顯招賢之責子得以盜其權耶

嚴更

西都賦衛以嚴更之署注嚴更督夜行鼓也此鹵部
中所謂嚴更警長也嚴與發嚴及中嚴外辦同唐制
日未明七刻槌一鼓爲一嚴侍中奏開宮門城門五
刻槌二鼓爲再嚴侍中版奏請中嚴群臣五品以上
俱集朝堂未明一刻槌三鼓爲三嚴侍中中書令以
下俱詣西閣奉迎嚴卽嚴肅之義今以辦嚴爲辦裝
因諱而改恐難例論

倚門

俗說母之望子曰倚門按戰國策王孫賈事閔王王走失王之處其母曰女朝出晚而來則吾倚門望女女暮出而不還吾倚門望女朝暮之出入固可言倚門若出稍久當言倚閭蓋門不可久倚故也今人但用倚門事豈以暮出不還爲俗忌耶

張范議論仁恕

唐裴仙先得罪張嘉正請杖之張說曰刑不上大夫爲其近於君故士可殺不可辱嘉貞不說說曰若國

之大臣皆可笞辱但恐行及吾輩慶曆中晁仲約得罪富公議欲誅之范公曰事有可恕戮之非法意也富公愠范曰輕導人主以誅戮他日手滑雖吾輩未敢保張范二公可謂仁人君子之言然謂恐及吾輩與吾卒未敢係意借以開釋同列耳若預爲已計而故縱則不可昔豫遜報國士之知曰將以愧後世爲臣懷二心者高允不欺於君曰恐負翟黑子事上以忠臣之節也由已由人乎哉如唐武宗欲誅楊嗣復李珣杜悰見李德裕曰天子年少不宜手滑此語却

無病

蠶馬同本

唐乘異集載蜀中寺觀多塑女人披馬皮謂馬頭娘以祈蠶搜神記載女思父語所養馬若得父歸吾將嫁女馬迎得父見女輒怒父殺馬曝皮於苞中皮忽卷女飛去桑間俱為蠶俗謂蠶神為馬明菩薩以此然周禮馬質禁原蠶注天文辰為馬蠶蠶為龍精月直大火蠶馬同氣物不能兩大禁再蠶者為傷馬舊祀先蠶與馬同祖亦未可知

鹽鹽

西漢中食貨志猗頓用鹽鹽注鹽鹽池也於鹽造鹽故鹽音古予觀采薇注王事靡盬鹽不堅固也頌羽注鹽不改繳周禮鹽人共其苦鹽杜子春讀為鹽謂鹽鹽直用不練治以詩禮註觀之則鹽為不攻繳及不練治以食貨志注觀之則鹽乃鹽池二說似異然海鹽練治後成其為鹽也難壞池鹽出水即成其為鹽也易壞其理一也

傳註

藝文志易經二十九篇傳四十一篇毛詩三十九篇
毛詩故訓傳三十卷周官經六篇周官傳四篇春秋
經十一卷左氏傳三十卷公羊傳十一卷谷梁傳十
一卷先漢經自爲經傳自爲傳自馬融注周禮省學
士之兩讀以傳連經杜預爲經傳集解亦合爲一然
於一年之首必以一字別之讀者固之其彼爲經而
此爲傳也易有文王周公孔子之辭初未嘗亂乾之
卦首篇繇辭次以爻與彖象他卦以彖係於繇辭下
以象係於逐爻之下均爲聖人之言一之猶可歐陽

公以十翼非夫子所作及言有何謂也與子曰乃謂
師對答之辭所謂元亨利貞四句曾穆姜之言必講
師引以伸其說詩序舊以爲夫子子夏所作然鄭康
成解詩於經謂箋箋重也以經文既有毛注鄭則重
爲發明於序則直注之使序非毛公之言則毛公豈
得無注毛苟有注則鄭亦必言箋絲衣序云高子曰
靈星之尸也與定之方中注云仲梁子曰初立楚宮
也閼宮注云孟仲子曰媒宮也無以異一繫之序一
見之注講師附益可見十月之交雨無正小宛小旻

康瑛 卷下
四詩序謂刺幽王鄭謂刺厲王之詩序謂衛莊姜送歸妾鄭於禮之坊託爲定姜之詩使出序於夫子子夏康成其敢爲異同之論十經傳旣混而爲一其間或有夫子及子夏之辭亦不可辨晦庵解詩純用正經蓋有見於此

瓜戍

今人到官賀謝語必言瓜戍按齊侯使連稱管至之戍葵丘瓜時而往及瓜而代斯戍公曰不至請代弗許遂作亂弑齊侯此豈好出處矧戍役比之官則爲猥賤尤難用之於慶賀

太公六韜

武王問周公曰諸侯攻天子勝之有道乎公曰攻禮爲賊攻義爲殘失民爲匹夫王政失民者也何天子乎此卽誅獨夫紂未聞弑君之說雖出傳記於理無害孟子說至仁伐不仁何至血流漂杵於武成取二三策蓋恐失武王征伐之初意六韜之書凡文武反覆問難無非由姦詐以傾覆人國如言養其亂臣以迷之近美女淫聲以惑之親其所愛以分其威賂其

左右以得其性八符陰秘三部分書詭伏設奇遠張
誑誘少知道者不爲文武太公其爲之乎果爾則文
武豈爲文武之師太公豈爲王者之佐劉恕作通鑑
外紀亦惑之至謂文王與太公陰謀以傾商政其事
多兵權奇計然漢書藝文志注謂呂望爲周尙父本
有道者或有近世以太公術者所增加漢時已嘗疑
之今反使右科習爲正經可耶

麥秀黍離之歌

箕子故過殷墟感宮室生禾黍作麥秀歌曰麥秀漸

漸兮禾黍油油彼狡僮兮不與我好兮周大夫過故
宗廟宮室盡爲禾黍閔其顛覆作黍離詩曰彼黍離
離彼稷之苗悠悠蒼天此何人哉所以咎亡國之君
與言狡僮無以異第箕子之歌簡而直周人之詩微
而婉體有不同耳舊傳靖康淵聖狩營有人作憶
君王辭云依依宮柳拂宮墻宮殿無人春晝長燕子
歸來依舊忙憶君王獨立黃昏人斷腸語意悲淒讀
之令人淚墮真愛君憂國之語也

高帝封雍齒

高帝未封諸將往往坐沙中語留侯欲帝封平生所
憎以安之遂封雍齒爲什方侯群臣喜曰雍齒尚侯
我屬無患矣留侯此策亦有所本古史載晉文公過
曹里鳧須盜其資而亡公餒介子推割股以食之至
是里鳧須請見曰君去國久民臣多過自危鳧須爲
賊大矣君誠使驂乘游於國中百姓見之自安文公
說而從之民臣皆曰里鳧須不誅吾何懼也豈留侯
之策與此暗合耶

鹽法

前輩謂歐陽公作罷茶鹽法詔言私藏盜販實繁有
徒嚴刑重誅情所不忍是於江湖外數千里設陷阱
而陷吾民也每歎息以爲真王言是時雖未至設陷
阱以陷民其弊必至於此自崇寧初蔡京作茶鹽鈔
初俾商人先輸錢請鈔赴產鹽郡授鹽已而變易對
數買新鈔帶給舊鈔之半季年又變爲循環法未幾
復令貼鈔給鹽凡三輸錢始獲一直之貨民無貲更
鈔已納錢悉乾沒商賈破蕩盜販者多追捕日繁而
盜賊熾矣皆老姦之誤國也後之議臣乃祖述其說

對折帶發更易不常近因易楮令貼納錢越次打發
非惟商賈無可貼納者多鈔鹽貴則利販行不免嚴
追捕之令利之所趨何所願藉數十爲群易至生變
予嘗詢之亭丁謂倉臺給降本錢以一萬緡計之使
司退三千緡爲敖底鹽錢二千緡爲官吏費止有五
千緡到場移借侵用之餘散及亭戶者無幾每劬必
雙秤所請本錢莫償澄滷買薪之費非藉私鬻破家
蕩產豈足供官惟有逃竄而已鹽賈鹽丁窘困如此
不思救其本而欲禁私販私生事以激變耳紹興用

何溥請禁科賣倉鹽高宗曰鹽雖居民間常用之物
科賣則爲大害朕在京東目擊之其後盜繇此起今
當嚴禁之大哉王言也

封章

俗謂章奏爲囊封本於漢凡章奏皆啟封至言密事
不敢宣泄則用皂囊重封以進若州縣之紫袋劉向
懼恭顯之傾危上乃上封章以諫其末云臣謹重封
昧死上漢漏泄之法極重師丹使吏書奏丁傳得其
草以告廷尉劾治策免而本朝於章奏凡論治大體

及有關於聖躬者往往留中不出太宗得田錫諫疏
悉類聚於禁中是也今例從內降付中書雖泛言敬
天修德之類往往批依以入報非故事也

東宮東朝

今以太后爲東朝蓋用叔孫通傳惠帝東朝長樂事
然顏延年詩曰君彼東朝金昭玉粹東朝則太子朝
也今以太子爲東宮蓋用班彪傳東宮初建事然成
帝報許后曰皇后其孝東宮母闕朔望東宮則太后
宮也此皆隨地以言初無定論後世以東朝爲太后
以東宮爲太子可謂拘泥

萱堂

俗謂母爲萱堂考之詩云焉得諼草言樹之皆願言
思伯使我心痲注云皆北堂也箋云憂以生疾恐將
危身欲忘之是詩旣以君子行役爲王前驅而作以
忘憂解之極通於母有何干預坡詩我非兒女萱却
是鄙之之辭或引用樹萱事則不可用詩注之北堂

柳子厚文

柳子厚文壇之雄師世謂以作河間傳不入館閣然

亦有所本漢書原涉傳涉曰子獨不見家人寡婦耶
始自約敕之時意廼慕宋伯姬及陳孝婦不幸一爲
盜賊所汙遂行淫行知其非禮然不能自還吾猶此
矣其意正相類

月令

月令陸德明以爲呂氏春秋後人刪爲此記蔡邕王
肅以爲周公所作先儒以賡桀俊遂賢良舉長大行
爵出祿非太尉之職太尉秦官決非周公之書予謂
不然月令之書自大撓作甲子占斗所建伶倫制十

二律以節四時之度堯命羲和敬授人時分四仲以
定中星析因夷輿驗之於人孳尾希革毛毳毼毛占
之於鳥獸東作南訛西成朔易應之於事終之以允
釐百工庶績咸熙此夏時之所由起夏小正之書辭
簡理明固已備月令之體周以農開國猶以時令爲
先務大槩具見七月周公制禮作樂得無一代之成
書使此書盡出不韋之手不應以十二令爲紀各以
數篇解釋於後合爲六十一篇太尉固秦官所命冢
宰司徒司空司徒與太史樂正樂師澤人虞人四監

之類皆周官也予意不韋不過改司馬爲太尉耳蓋
贊桀後遂賢良與行爵出祿雖非太尉之職而設儀
辨位進賢興功制畿內封則大司馬之任也大率周
公增益夏小正不韋增益周公之書其間豈得無改
竄淮南時則訓比呂氏十二紀又有異同此可爲證

椒房

應劭漢官儀曰皇后稱椒房取其實蔓盈升予攷之
江充傳先治甘泉宮轉至未央椒房上官桀傳將軍
有椒房中宮之重劉輔傳於是減省椒房掖廷用度

及馬援以椒房不預雲臺之次椒房殿爲后所居固
分明師古注椒房謂以椒和泥塗取其溫而芳却有
此理詩曰貽我握椒注椒芬香也男女相說交情好
也其義恐出此離騷經云播椒房兮成堂與石崇塗
屋以椒不過取其芬香於蔓行盈升初無關涉成帝
寵趙昭儀復見椒風殿以居之今例以椒風爲皇后
事非是

宣帝憲宗厲精

宣帝厲精而漢中興卒任許史恭顯輩以其讒佞

權之禍憲宗厲精而唐中興卒任梁守謙王守澄陳志玄輩肇太和甘露之變自昔英主政自己出雖不任羣臣耳目必有所寄宮闈之內非在外戚則在宦寺勢所必至要之人主之職在論一相如摯裘振領但當選擇賢德以任之本朝托股肱於宰執付耳目於臺諫寄心膺喉舌於侍從百執事所以通下情絕壅蔽其紀綱極正委任一偏猶有弄權於廊廟之上者況宦寺外戚乎

士氣

本朝南渡後宰相得政最久且專者二一以威權劫制天下士誅竄愈多而士氣愈振無異東漢之季一以爵祿參養天下士容受愈廣而士氣愈衰無異西漢之季紹興易相之後一時人材彬彬輩出天下猶可爲不至舉一世之人團揉如綿悉入籠絡駕馭之中委靡成風如燈消膏浸微浸滅精神氣焰索然無餘也於此時欲振起之以致精厲之治可乎

權行守試

本朝職事官並以寄祿官品高下爲權行守試侍郎

尚書始必除權卽真後始除試守行予考之漢試守
卽權也年紀令吏二百石以上滿秩如真如淳曰諸
官吏初除皆試守一歲爲真食全俸趙廣漢守京兆
韓延壽守馮翊尹翁歸守扶風皆滿歲爲真是守試
卽權未得爲真也權字唐始用之韓愈權知國子博
士三歲爲真今以權與守試分真假全無之義

