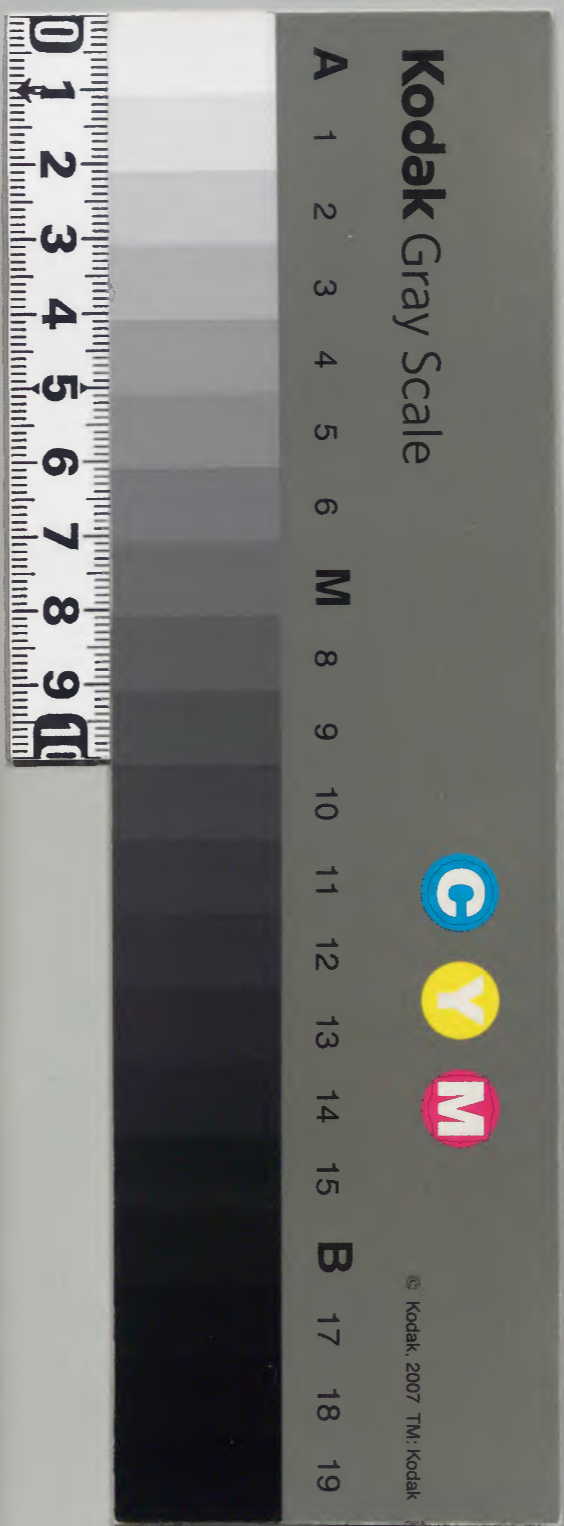
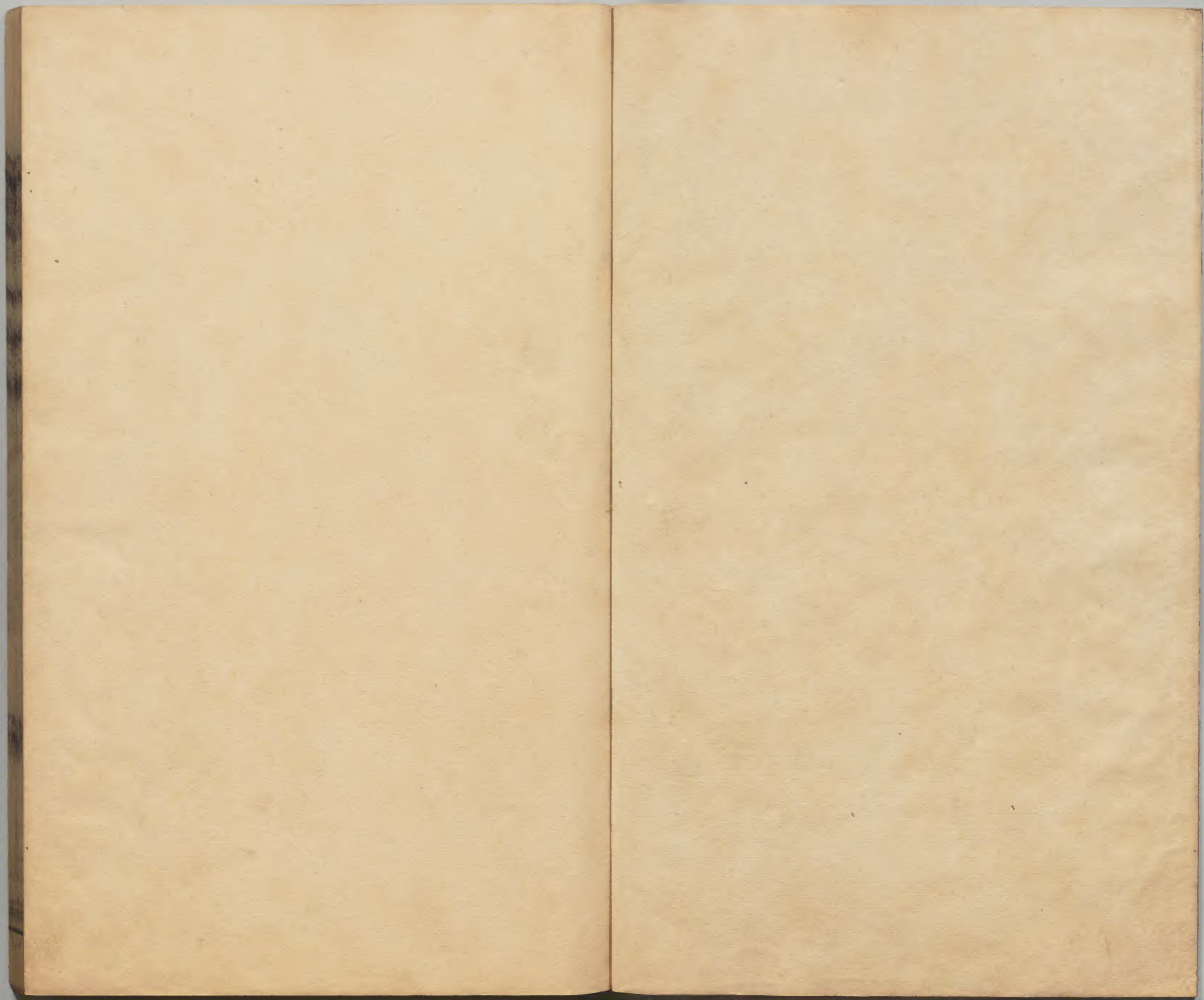


資治通鑑綱目

正編  
廿一

內閣文庫		
番號	漢	1837
冊數	107 ( 40 )	
函號	別 6	1





資治通鑑綱目卷之二十一

明 史官陳仁錫評閱

起庚申晉穆帝升平四年○  
盡甲申晉孝武帝太元九年 凡二十五年

庚申 四年 秦 甘露二 幽帝 慕容暉建熙元年 春正月燕主儁卒太

子暉立

初燕主儁寢疾謂太原王恪曰今二方未平  
景茂冲幼社稷屬汝何如恪曰太子雖幼勝  
殘致治之主也臣何敢干正統儁怒曰兄弟  
之間豈虛飾邪恪曰陛下若以臣能荷天下

賢

之任者。豈不能輔少主乎。雋喜曰。汝能為周公。吾復何憂。李績清方忠亮。汝善遇之。召吳王垂還鄴。至是疾篤。召恪及司空陽鶩。司徒評。將軍慕輿根。受遺輔政。乃卒。太子曄即位。年十

**質實**

陽鶩無終人。鄴縣名。注見漢獻帝建安十五年。

進

二月燕以慕容恪為太宰。專錄朝政。太師慕輿

根伏誅

燕人以太原王恪為太宰。專錄朝政。上庸王評為太傅。陽鶩為太保。慕輿根為大師。參輔朝政。根自恃勲舊。心不服恪。欲為亂。乃言於恪曰。主上幼冲。母后干政。候畢山陵。殿下宜

曄時十一  
歲亦能知  
人

賢

自取之。恪曰。公醉邪。何言之悖也。吾與公受遺詔。云何而遽有此議。根愧謝而退。恪以告吳王垂。垂勸恪誅之。恪曰。今新遭大喪。二鄰觀釁。而宰輔自相誅夷。恐乖遠近之望。且可忍之。根又言於可足渾后。及燕主曄曰。太宰太傅。將謀不軌。臣請帥禁兵誅之。后將從之。曄曰。二公國之親賢。先帝託以孤嫠。必不肯爾。安知非太師欲為亂也。乃止。根又思戀舊土。謀欲還東。恪乃密奏根罪狀。誅根。并其黨與。時新遭大喪。誅夷狼籍。內外恟懼。恪舉止如常。人。不見其憂色。每出入。一人步從。或說以宜自嚴備。恪曰。人情方懼。當安重以鎮之。柰何復自驚擾。恪雖綜大任。而朝廷之禮。兢兢嚴重。每事必與司徒評議之。虚心待士。諮

詢善道量才授任人不踰位朝臣或有過失不顯其狀隨宜他叙時人以為大愧莫敢犯者或有小過自相責曰爾復欲望宰公遷官邪朝廷初聞儻卒皆以為中原可圖桓温曰慕容恪尚在

**集覽**

二鄰謂秦與晉二鄰國孤嫠孤兒寡婦也

**質實**

憂方大耳  
[上庸]郡名注見周赧王十一年  
[狼籍]注見唐僖宗乾符五年

### 三月燕遣慕容垂守蠡臺

燕所徵郡國兵去冬集鄴欲遣伐晉以燕主儻病大閱而罷至是以燕朝多難互相驚動擅自散歸自鄴以南南道路斷塞太宰恪以吳王垂為征南將軍鎮蠡臺孫希傳顏帥騎二

萬觀兵河南臨淮而還境內乃安

**集覽**

觀兵觀音貫觀示兵威也注見漢靈帝中

平五 **質實**

蠡臺注見永和九年鄴縣名注見漢獻帝建安十五年

### 匈奴劉衛辰降秦

赫連勃勃之父

劉衛辰遣使降秦請田內地春來秋返秦王堅許之夏雲中護軍賈雍帥騎襲之大獲而還堅怒曰朕方以恩信懷戎狄而汝貪小利以敗之何也黜雍以白衣領職遣使還其所獲慰撫之衛辰於是入居塞內貢獻相尋

**集覽**

夏雲中夏字為句全本作夏四月也

雲中屬下句注見秦王政三年

秋八月朔日食既

**書法**

食既大變也漢惠之末五月食既八月而有大喪終綱目書食既十有二未有無其

應者免者其惟漢明帝乎詳漢惠帝七年

○桓溫以謝安為征西司馬

安少有重名前後徵辟皆不就寓居會稽以山水文籍自娛雖為布衣時人皆以公輔期之士大夫至相謂曰安石不出當如蒼生何安每游東山常以妓女自隨會稽王昱聞之曰安石既與人同樂必不得不與人同憂召之必至安妻劉惔之妹也見家門貴盛而安

安石出處

進

獨靜退謂丈夫不如此也安掩鼻曰恐不免耳及弟萬廢黜安始有仕進之志時已年四十餘桓溫請為司馬安乃赴召溫深禮重之

**質實**

會稽郡名注見漢和帝永元元

年安石謝安表字一統志云東山在紹興府上虞縣西南四十五里晉太傅謝安居此中丞高崧嘗戲安曰卿高卧東山人言安石不出將如蒼生何蒼生亦將如卿何今絕頂有謝公調馬路白雲明月二亭遺跡又謝靈運嘗於此讀書有石壁精舍

冬十月烏桓獨孤部鮮卑沒弈干降秦

獨孤部及沒弈干各帥眾數萬降秦秦王堅處之塞內陽平公融諫曰戎狄人面獸心不

國勢

知仁義其稽顙內附實貪地利非懷德也不  
 敢犯邊實憚兵威非感恩也今與民雜居彼  
 窺郡縣虛實必為邊患集覽獨孤東胡烏桓  
 不如徙之塞外堅從之別部之號也沒  
 奔于東胡鮮卑別部之號也本姓沒  
 名奕于後因以姓名為部落之號質實陽  
 郡名注見孝武帝  
 太元九年館陶

### 燕李績卒

太宰恪欲以績為右僕射燕主暉不許恪屢  
 以為請暉曰萬機之事皆委之叔父伯陽一  
 人暉請獨裁之出為集覽伯陽李  
 章武太守以憂卒質實一統  
 志云

章武古地名漢為東平舒縣屬渤海郡東漢  
 屬河間國晉為章武國治後魏改章武郡北  
 齊廢郡置平舒縣隋屬景州唐屬瀛州五代  
 改大城縣周屬霸州宋金元仍舊本朝因  
 之屬順  
 天府

**書法**蜀漢及晉諸臣卒不書官貶辭也此  
 其貶歟綱目於僭國不皆卒諸臣其  
 卒之者皆錄賢也  
 貶之則不卒之矣

辛酉五年秦甘露三建熙二年春正月劉衛辰

叛秦降代○燕河內太守呂護遣使來降燕人

圍之

兵

恪以不殺成功

呂護遣使來降，拜冀州刺史，欲引晉兵以襲鄴。燕太宰恪將兵討之，護嬰城自守。將軍傅顏請急攻之，恪曰：「老賊經變多矣，觀其守備未易猝攻。然內無蓄積，外無救援，我深溝高壘，坐而守之，休兵養士，離間其黨，於我不勞而賊勢日蹙，不過十旬取之必矣。何為多殺士卒，以求旦夕之功乎？」乃築長圍守之。

**質實** 〔河內〕郡名，注見漢州。注見秦二世二年信都。

夏四月涼宋混卒

賢

混疾甚，張玄靚及其祖母馬氏往省之，曰：「將軍萬一不幸，寡婦孤兒，將何所託？」混曰：「臣弟澄，政事愈於臣，但恐其懦緩，機事不稱耳。殿下策勵而使之可也。」混戒澄曰：「吾受國大恩，當以死報，無恃勢位以驕人。又見朝臣，皆戒之以忠貞。及卒，行路為之揮涕。」玄靚以澄為領軍將，軍輔政。

五月帝崩琅邪王丕即位

帝崩無嗣，皇太后令曰：「琅邪王丕，中興正統，義望情地，莫與為比。其以王奉大統，於是百官備法駕迎入即位。」

**集覽** 義望情地，義謂大義，望謂聞望，情謂親情，地謂地位。四者



通鑑綱目 卷二十一  
皆莫比琅  
邪王也

秋七月葬永平陵

**質實**

一統志云永平陵在應天府上元縣境內○

燕拔野王呂護奔滎陽

**質實**

野王縣名注見周赧王五十三年滎

陽縣名注見秦莊襄王元年

○九月立皇后王氏

后濛之女也

尊何皇后為穆皇后○涼張邕殺宋澄冬十月

張天錫誅之詔以張玄靚為涼州刺史西平公

張邕既殺宋澄與玄靚叔父天錫同輔政驕淫專權多所刑殺天錫殺之盡滅其族玄靚以天錫為大將軍輔政始**質實**涼州注見唐中宗景龍二年

秦滅張平○秦舉四科

秦王堅命牧伯守宰各舉孝悌廉直文學政事察其所舉得人者賞之非其人者罪之由是人莫敢妄舉而請託不行士皆自勵雖宗室外戚無才能者皆棄不用當是之時內外之官率皆稱職田疇修關倉庫充實盜賊屏息

注德

呂護復奔燕

壬戌 **哀皇帝隆和元年** 秦甘露四年 建熙三年 春正月減田

租畝收二升。○二月以庾希為徐兗刺史袁真

監豫司等州軍事

希鎮下邳 質實 下邳郡名注見漢高帝六年 汝南郡名注見漢光武建武

真鎮汝南 十九年

拜母貴人周氏為皇太妃 **考異** 按尊立例曰尊曰尊某為某此

當書尊 誤作拜 ○燕呂護攻洛陽桓溫遣兵救之秋七

月燕師引還

呂護攻洛陽守將陳祐告急桓溫遣庾希竟陵太守鄧遐帥舟師三千人助祐守之因上疏請遷都洛陽自永嘉之亂播流江表者一切北徙以實河南朝廷畏溫不敢為異著作卽孫綽上疏曰昔中宗龍飛非惟信順協於天人實賴萬里長江畫而守之耳喪亂已來六十餘年河洛丘墟函夏蕭條士民播流江表已經數世存者老子長孫亡者丘隴成行雖北風之思感其素心目前之哀實為交切溫今此舉誠為遠圖而百姓震駭豈不以反

舊之樂賒而趨死之憂促哉。臣愚以為宜遣將帥有威名資實者先鎮洛陽掃平涼許清壹河南運漕之路既通開墾之積已豐豺狼遠竄中夏小康然後可徐議遷徙耳。柰何捨百勝之長理舉天下而一擲哉。綽少慕高尚嘗著遂初賦以見志。溫見綽表不悅曰致意興公何不尋君遂初賦而知人家國事邪。時朝廷憂懼將遣侍中止溫王述曰溫欲以虛聲威朝廷耳非事實也。但從之自無所至。詔從其計。溫果不行。溫又議移洛陽鍾虞述曰永嘉不競暫都江左方當蕩平區宇旋軫舊京若其不爾宜改遷園陵不應先事鍾虞。溫乃止。七月護集覽北風之思詩北風篇曰北風其階雨雪其霏惠而好退希等亦還。

我攜手同歸樂賒賒謂遲緩也興公孫綽表字永嘉不競競彊也懷帝永嘉五年為劉聰所獲故云永嘉不競也左質實竟陵郡名注見傳襄十三年楚實不競元帝建武元年

### 秦王堅臨太學

秦王堅親臨太學考第諸生經義與博士講論自是每月一至焉

**書法**

晉書遣生徒秦書臨太學中國為可愧矣特書子之

冬十二月朔日食○庾希退屯山陽袁真退屯

壽陽質實

山陽郡名注見漢成帝河平二年壽陽郡名注見齊主寶卷永元二年

教

癸亥 興寧元年 建熙四年 春二月皇太后周氏薨

太妃薨于琅邪第帝就第治喪詔會稽王昱總內外衆務帝欲爲太妃服三年僕射江彪

啓於禮應服總麻帝猶欲服菴彪曰厭屈私情所以上嚴祖考乃服總麻

閑反總麻其制三月記喪服小記曰三月之喪一時也又注見齊武帝永明五年服菴菴

服象歲之一周厭屈私情厭一妾反又於艷反厭降屈抑也胡致堂曰禮曰爲人後者爲

其父母降此正禮也後世或致隆於所生服齊衰不杖菴而反蒙不孝之譏今哀帝抑制

私情從規諫而就正禮遂服總麻可爲後世法矣

**質實**

江彪陳留園人統之子

**書法**

書薨何帝母也綱目自戰國分王外其書薨者非不成君廢帝廢后則謚

爲帝爲后者也不然則帝母也有功公主也非是無薨道矣唐會昌以後方鎮大臣

有書薨者誤也

夏五月加桓温大司馬都督中外諸軍錄尚書

事

温以王坦之爲長史坦之述之子也又以郝超爲參軍王珣爲主簿每事必與二人謀之

府中爲之語曰髯參軍短主簿能令公喜能令公怒温氣槩高邁罕有所推與超言常自

謂不能測傾身待之超亦深自結納珣導之孫也與謝玄皆為溫掾溫俱重之曰謝掾年四十必擁旄杖節王掾當作黑頭質實王垣公皆未易才也玄安兄奕之子也質實之晉陽人郗超高平人愔之子王珣琅邪臨沂人謝玄會稽人安之姪

秋八月有星孛于角亢○涼張天錫弑其君玄

靚而自立考證自立當作代之

張玄靚庶母郭氏以張天錫與政與大臣謀誅之事泄天錫皆殺之遂弑玄靚自稱涼州牧西平公時年十六遣司馬奉章詣建康請命

汝南太守朱斌襲燕許昌克之質實汝南郡名注見漢光

武建武十九年許昌縣名注見漢獻帝興平元年

二年甘甘露八年建建熙五年○春二月燕慕

容評畧地河南質實河南郡名注見漢武帝元朔二年○三月

大閱戶口令所在土斷集覽土斷注見武帝太康六年

謂之庚戌制

帝寢疾皇太后臨朝攝政

帝信方士言斷穀餌藥以求長生侍中高崧諫不聽尋以藥發不能親萬機太后復攝政

**集覽** 斷穀猶言辟穀也注見宋主義符景平元年

**書法** 漢殤鄧太后桓梁太后再臨朝皆書猶魏馮氏胡氏唐武氏再臨朝皆書

復此亦再臨朝者也其不書猶與復何非褚太后意也褚太后凡三臨朝皆非其意故綱目無譏焉臨朝若褚太后可矣特書攝太后謙也

夏四月燕陷許昌汝南陳郡

燕李洪敗晉兵於懸瓠汝南太守朱斌犇壽春陳郡太守宋輔退保彭城大司馬溫遣袁

真等禦之溫帥舟師屯合肥燕人遂拔許昌汝南陳郡遣將軍慕容塵屯許昌

**集覽** 懸瓠縣名也屬汝南又壽春縣名注見注見梁武帝太清元年

**質實** 秦王政六年陳郡注見周赧王三十七年陳彭城郡名注見秦始皇二十八年合肥縣名注見漢靈帝中

平五年

五月以王述為尚書令

述每受職不為虛讓其所辭必於不受及為尚書令子坦之白述故事當讓述曰汝謂我不堪邪曰非也但克讓自美事耳述曰既謂堪之何為復讓人言汝勝我定不及也



### 加大司馬温揚州牧

時召温入參朝政辭不至

### 六月秦以張天錫為西平公

**質實** 西平郡名注見漢宣帝元

康四年 秋七月大司馬温城赭圻

詔復徵温入朝温至赭圻詔止之温遂城赭圻居之固辭內錄遥領揚州牧

**集覽**

赭圻史炤曰地名也在姑孰

**質實**

一統志云赭圻城名在大平府繁昌縣西南一

十二里晉哀帝召桓温入朝至赭圻有詔止温温遂築城居於此處梁南陵縣嘗治赭圻

隋唐以來為鎮戍土俗至今猶稱故縣城揚州注見漢獻帝興平二年金陵

**書法**

城不書必關要而後書赭圻耳書城何温仇也故城未有書其人者斥大

司馬温城罪之也是故桓温擅城赭圻則斥書大司馬温是年知誥擅營宮城則斥

書吳徐知誥五代癸巳年皆罪其專也

### 秦苻騰謀反伏誅

秦汝南公騰秦王生之弟也以謀反誅時生弟猶有五人王猛曰不去五公終必為患堅不從**質實** 汝南郡名注見漢光武建武十九年王猛劇人

燕徙其宗廟百官於鄴

**質實**

鄴縣名注見漢獻帝建安十五年

○燕陷河南諸城

太宰恪將取洛陽先遣人招納土民遠近諸塢皆歸之乃使悅希軍盟津孫興軍成臯初沈充之子勁以其父死於逆亂志欲立功以雪舊耻年三十餘以刑家不得仕及燕人逼洛陽陳祐守之兵不過二千勁自表求配祐効力詔補長史令自募壯士得千餘人以行屢以少擊衆摧破燕軍而洛陽糧盡援絕祐自度不能守乃以救許昌爲名留勁以五百人守之勁喜曰吾志欲致命今得之矣悅希引兵畧河南諸城盡取之

**集覽** 盟津

賢

卽孟津也注見漢帝玄更始二年成臯注見秦莊襄王元年

**質實**

沈勁吳興人父

死於逆亂事在明帝太寧二年

秦平陽公融等降爵爲侯

秦王堅命公國各置三卿并餘官皆聽自采辟獨爲置郎中令富商趙掇等車服僭侈諸公競引以爲卿堅乃詔有司推檢辟召非其人者自今國官皆委之銓衡非命士不得乘馬工商卑隸不得服金銀錦繡

**集覽**

銓衡銓量衡平

**質實**

平陽郡名注見周威烈王二十三年



乙丑三年建熙六年

建元元年春正月皇后王氏崩

**書法**

晉后書葬矣此則曷為不書是春帝崩葬安平陵因以合葬矣

○劉衛辰復叛代代王什翼犍擊走之

代王什翼犍性寬厚郎中令許謙盜絹二匹知而匿之謂左長史燕鳳曰吾不忍視謙之面卿慎勿泄若謙慙而自殺是吾以財殺士也嘗討西部叛者流矢中目既而獲射者群臣欲鬻割之什翼犍曰彼各為其主鬪耳何罪遂釋之

大司馬溫移鎮姑孰以弟豁監荆揚等州軍事

主德

**質實**

姑孰縣名注見明帝太寧元年

**書法**

書移鎮書以弟專辭也

○三月帝崩琅邪王奕即位

帝崩無嗣皇太后詔以奕承大統

燕陷洛陽將軍沈勁死之

燕太宰恪及吳王垂共攻洛陽恪謂諸將曰卿等常患吾不攻今洛陽城高而兵弱勿畏也乃攻克之執沈勁勁神氣自若恪將宥之將軍慕輿虔曰勁雖奇士觀其志度終不為

賢

慕容恪能而賢

人用遂殺之。恪畧地至崤澠，關中大震。秦王堅自將屯陝城以備之。燕以慕容筑鎮金墉，吳王垂鎮魯陽。恪還鄴，謂僚屬曰：「吾前平廣固，不能濟辟閭蔚。今定洛陽，使沈勁為戮，雖皆非本情，實有愧於四海。朝廷嘉勁之忠，贈東陽太守。司馬公曰：『沈勁耻父之惡，致死以滌之，變凶逆之族為忠義之門，可謂能為子矣。』」恪為將，不事威嚴，專用恩信撫士卒。務綜大要，不為苛令，使人人得便安。平時營中寬縱，似若可犯，然警備嚴密，敵至莫能近。故未嘗敗。

**集覽** 陝城，漢地志弘農有陝縣，今陝州治。不能濟，辟閭蔚，穆帝永和十二年。

年慕容恪攻段龕，龕之友辟閭蔚被創，恪聞其賢而求之，則已死矣。是不能濟也。

**質**

**實** 滄澠，山水名。注見漢獻帝建安十年。金墉城名。注見魏元帝咸熙二年。陝城，注見周顯王四十五年。陝，魯陽縣名。注見漢獻帝初平元年。廣固城名。注見穆帝永和六年。一統志云：東陽，三國吳之郡名。治長山縣，晉屬揚州。劉宋屬東揚州。梁改置金華郡。陳兼置縉州。隋初廢縉州及金華郡。以地屬吳州。尋又置婺州。治吳寧縣。大業初廢州，復為東陽郡。治金華縣。唐初復為婺州。天寶初又改東陽郡。乾元初復為婺州。五代晉時改為武勝軍。宋仍改為婺州。淳化初改軍曰保寧。隸浙東路。元復置婺州路。本朝改為金華府。隸浙道。

葬安平陵

**質實**

一統志云安平陵在應天府上元縣境內

○夏四月

燕以陽鶩為太尉

鶩歷事四朝年耆望重自太宰恪以下皆拜之而鶩謙恭謹厚過於少時戒束子孫雖朱紫羅列無敢違犯其法度者

六月益州刺史周撫卒

撫在益州三十餘年甚有威惠詔以其子楚代之

秋七月會稽王昱為琅邪王

**考異**

提要會上

**考**

**證**

當作更立會稽王昱為琅邪王固讓不受○謹按凡例更立曰更立是時昱固讓不受稱會稽王故當補書固讓不受以著其實

昱固讓卒自稱會稽王

立皇后庾氏

庾水之女也

匈奴曹轂劉衛辰叛秦秦擊降之○冬十一月

梁州刺史司馬勳反圍成都大司馬溫遣江夏

### 相朱序救之

勲為政暴酷治中別駕言語忤意即於坐斬之常有據蜀之志憚周撫不敢發及撫卒遂舉兵反自號成都王引兵入劍閣圍成都温表序為征討都護以救之

**質實** 江夏郡名注見漢獻帝建安十三年朱序義陽平氏人劍閣注見漢後主炎興元年

### 以王彪之為僕射

丙寅 **帝奕太和元年** **秦** 建元二年 **燕** 建熙七年

**書法** 帝廢為海西公矣史以海西公書此其書曰帝奕何奕即帝位六年矣不

予温之得廢之也然則曷為名之孝武即位十四年而後海西公以薨書既無帝謚不稱其名則將何稱此綱目之變例也以為失國名之則過矣不可稱廢帝乎稱廢帝是予其廢之也

**發明** 此海西公也何以書帝奕不予桓温之廢也夫帝者有天下之稱太和承統前朝在位初無失德温何得而廢之故書帝奕則見不失為帝之尊而不書海西公則見温不得而封之也然則何以名之夫諸侯不生名失地則名帝雖無罪見廢然尊居九五擅一國之名寵湯以七十里文王以百里尚能為政於天下帝在位六

年固無顯過而德亦茂聞遂使強臣廢之易於反掌故綱目比之失地之君又以戒人君不可不自強於善爾書法若此豈不嚴哉

夏五月皇后庾氏崩○朱序及益州刺史周楚

擊司馬勲斬之

**考異**

據上書勲反擊當作誅

**質實**

周楚

潯陽人撫之子

○代王什翼犍遣使入貢于秦○秋七月

葬孝皇后○秦寇荊州掠萬餘戶而還○冬

十月以會稽王昱為丞相錄尚書事加殊禮

進

入朝不趨贊拜不名劍履上殿

**書法**

殊禮何人朝不趨贊拜不名劍履上殿是也綱目備書者四惟蕭何得書

賜畧之稱殊禮者四惟梁冀會稽王書加餘皆僭而已矣詳漢高帝六年

燕寇兖州陷魯高平數郡

**質實**

兖州注見周安王五年濮陽魯

郡名注見漢獻帝興平二年兖州一統志云高平地名即古徐州之域春秋時屬魯戰國屬宋秦屬碭郡漢屬山陽郡晉為高平國及任城國地劉宋屬濟北郡後魏置濟州於碭城隋改為濟北郡唐初復為濟州後廢之五代周復置濟州治鉅野金徙治任城元初還治鉅野後陞

為濟寧路而於任城置濟州至正中省濟州而徙路治任城 本朝初改路為府後改府為州以任城縣省 ○南陽督護趙億以宛城叛燕遣入屬兗州府

趙盤戍之

**質實**

宛城注見周赧王十七年宛

丁卯二年

秦建元三年 燕建熙八年

春二月燕太宰慕容恪卒

恪疾病燕王暉親視之問以後事恪曰吳王垂文武兼資管蕭之亞若任以政國家可安不然秦晉必有窺

**質實**

管蕭謂齊之管仲漢之蕭何

匈奴曹轂遣使如燕

秦王堅聞慕容恪卒陰有圖燕之計命轂發使如燕以西戎主簿郭辯為之副燕司空皇甫真兄腆及從子奮覆皆任秦辯至燕謂真曰僕本秦人家為秦所誅故寄命曹主貴兄常侍及奮覆兄弟竝相知有素真怒曰臣無境外之交此言何以及我君似奸人得無因緣假託乎白暉請窮治之太傅評不許辯還為堅言燕政無綱可圖鑿機識變唯皇甫真耳堅曰以六州之眾豈得不使有智士一人哉轂尋卒秦分其部落為二使其二子分統之號東

**集覽**

奮覆皆任秦奮覆二人名並皇甫真之從子時皆為質任在秦

家為秦所誅家

**正誤**

從子奮覆皆任秦今按仕為是

**質實**

西戎

注見漢光武  
建武二年

**書法** 恪卒而闕國者至矣。綱目聯書之所  
以戒也。綱目卒僭國臣二十一詳晉

懷帝永嘉二年於  
恪卒尤深惜之

桓豁攻宛拔之獲趙盤

**質實** 桓豁譙國人  
之子温之弟

秋九月以郗愔都督徐兗等州軍事○冬十月

秦苻柳雙庾武舉兵反秦遣兵討之

秦晉公柳趙公雙與魏公庾燕公武謀作亂  
堅聞之徵詣長安柳據蒲坂雙據上邽庾據

陝城武據安定反堅遣使諭以罷  
兵安位各齧梨以為信皆不從

**質實** 蒲坂  
地名

注見周赧王十二年上邽縣名注見漢光武  
建武八年安定郡名注見漢光武建武元年

代王什翼犍擊匈奴劉衛辰走之

什翼犍擊衛辰河冰未合命以葦絙約流澌  
俄而冰合然猶未堅乃散葦於其上冰草相  
結有如浮梁兵乘以度衛辰不意兵猝至遂  
西走什翼犍收其部落什六七而還衛辰奔  
秦秦送還朔方遣兵戍之

**質實** 朔方郡名注見漢  
武帝元朔元年

戊辰三年 **秦** 建元四年 **燕** 春二月燕以慕容冲為大

司馬

初太宰恪有疾以燕主暉幼弱政不在已太傅評多猜忌謂暉兄樂安王臧曰今南有遺晉西有疆秦常蓄進取之志大司馬總統六軍不可任非其人我死之後以親疏言之當在汝及冲汝曹雖才識明敏然年少未堪多難吳王天資英傑智畧超世汝曹若推以授之必能混壹四海况外寇乎慎無冒利而忘害又以語評及恪卒評不能用

**質實**

樂安郡名注見漢靈帝中平二年吳王謂慕容垂

秦苻廋以陝城降燕

國勢

秦魏公廋以陝降燕請兵應接秦人大懼燕范陽王德以為苻氏骨肉乖離投誠請援是天以秦賜燕也天與不取反受其殃吳越之事足以觀矣宜命皇甫真引并冀之眾徑趨蒲坂吳王垂引許洛之兵馳解廋圍太傅總京師虎旅為二軍後繼傳檄三輔示以禍福彼必望風響應太傅評曰秦大國也今雖有難未易可圖朝廷雖明未如先帝吾等智畧又非太宰之比閉關保境足矣廋遺垂及真賤曰苻堅王猛皆人傑也謀為燕患久矣今不乘機取之恐異日有甬東之悔矣垂謂真曰主上富於春秋太傅識度豈能敵堅猛乎

**集覽**

吳越之事春秋吳伐越敗之越王勾踐請成吳王許之伍子胥諫不聽遂與越



平後越伐吳吳王夫差請成於越范蠡曰天以越賜吳而吳不取今天以吳賜越越其可逆天乎遂滅吳甬東之悔越滅吳遷吳王夫差於甬東吳王曰悔不用伍子胥之言遂自到死賈逵曰甬東越之東鄙甬江東也索隱曰國語云甬勾東越地會稽勾章縣東海中州也按勾章今明州鄞縣是也

**質實** 范陽國名注見漢帝玄更始二年涿郡陝縣名注見周顯王四十五年一統志云甬東古之郡名史記越滅吳欲置吳王於甬東即此處今寧波府鄞縣是也蒲坂地名注見周赧王十二年

三月朔日食○秋七月秦討苻雙武柳皆斬之

**考異**

斬當作誅

○冬燕罷蔭戶

燕王公貴戚多占民為蔭戶國之戶口少於私家倉庫空竭用度不足悅綰請罷蔭戶盡還郡縣燕主曄從之使綰專治其事糾擿奸伏無敢蔽匿出戶二十餘萬舉朝怨怒

**覽** 糾擿姦伏糾彈擿挑也猶以杖擿地而求路奸謂奸宄之人伏謂隱伏之事皆糾彈而擿發之

擿地歷反

十二月秦拔陝城斬苻廋

**考異**

前年書柳雙廋武舉兵反此斬

字當  
作誅

王猛等拔陝城獲魏公庾送長安秦王堅問之對曰臣本無反心但以兄弟屢謀逆亂臣懼并死故耳堅泣曰汝素長者固知非汝心也且高祖不可以無後乃賜庾死原其七子以長子襲魏公餘子嗣諸弟之無後者

**質實**

長安縣名注見漢惠帝五年

加大司馬温殊禮

**考異**

據凡例當書大司馬温自加殊禮

位在諸侯王上

**書法**

殊禮何位諸侯王上也莽操皆書位諸侯王上此其止稱殊禮何畧之也

然莽書升宰衡位諸侯王上至操則以魏公操進位諸侯王上書是自進矣温雖畧稱殊禮而書曰加大司馬温蓋命猶上出也又愈於操矣終綱目書殊禮十詳漢殤

帝延平元年

以仇池公楊世為秦州刺史

世亦稱臣於秦秦以為南秦州刺史

**質實**

仇池縣名注見惠帝元康七年南秦州注

見漢光武建武十一年下辨

巳巳四年

**恭**建元五年

夏四月大司馬温帥師伐

正編

晉帝奕太和四年

三

正編

燕秦人救之秋九月温及燕人戰于枋頭不利而還袁真以壽春叛降于燕

桓温請與徐兖刺史郗愔江州刺史桓冲豫州刺史袁真等伐燕初愔在北府温常云京口酒可飲兵可用深不欲愔居之愔遺温牋欲共獎王室請督所部出河上愔子超為温參軍取視毀之更作愔牋自陳非將帥才加以老病乞閑地自養勸温并領已所統温大喜即以愔為會稽內史而自領徐兖夏帥步騎五萬發姑孰將自兖州伐燕郗超曰道遠河淺漕運難通温不從六月至金鄉天旱水絕使將軍毛虎生鑿鉅野三百里引汝會于

郗超智甚

餉

清引舟自清入河舳驢數百里超曰清水入河難以通運若寇不戰運道必絕因敵為資復無所得此危道也不若舉眾趨鄴彼必望風逃潰北歸遼碣若能出戰則事可立決若恐勝負難必務欲持重則莫若頓兵河濟控引漕運俟資儲充備來夏乃進捨此二策而連軍北上進不速決退必愆乏賊因此勢以日月相引漸及秋冬水更澁滯北土早寒三軍裘褐者少恐於時所憂非獨無食而已温又不從遣攻胡陸拔之燕主暉使下邳王厲逆戰敗還前鋒鄧遐朱序亦敗燕兵於林渚七月温至枋頭暉及太傅評大懼謀奔和龍吳王垂曰臣請擊之若其不捷走未晚也暉乃使垂帥眾五萬以拒温垂表申胤封孚悉

用燕即以  
取燕妙甚

羅騰從軍。曄又遣樂嵩請救于秦。許賂虎牢以西之地。秦群臣議曰。昔桓温伐我。燕不我救。今温伐燕。我何救焉。王猛曰。燕雖疆大。慕容評非温敵也。若温舉山東。進屯洛邑。收幽冀之兵。引并豫之粟。觀兵崤澠。則陛下大事去矣。不如與燕合兵。以退温。温退。燕亦病矣。然後我承其弊而取之。不亦善乎。堅從之。遣苟池鄧羗帥步騎二萬。以救燕。封孚問於申胤。胤曰。事將何如。胤曰。以温聲勢。似能有為。然吾觀之。必無成功。何則。晉室衰弱。温專制其國。晉之朝臣。未必皆與之同心。必將乖阻。以敗其事。又温驕而恃眾。怯於應變。大眾深入。值可乘之會。反更逍遙中流。不出赴利。欲望持久。坐取全勝。若糧廩愆懸。情見勢屈。必不

兵

戰自敗。此自然之數也。初。温使袁真攻譙。梁開石門。以通水運。不克。九月。燕范陽王德帥騎屯石門。李邽帥兵斷温糧道。德使慕容宙帥騎一千為前鋒。與晉兵遇。宙曰。晉人輕剽。怯於陷敵。勇於乘退。宜設餌以釣之。乃使二百騎挑戰。分餘騎為三伏。挑戰者兵未交而走。晉兵追之。宙帥伏擊之。晉兵死者甚眾。温戰數不利。糧儲復竭。又聞秦兵將至。焚舟弃輜重。鎧仗。自陸道奔還。自東燕出倉垣。鑿井而飲。行七百餘里。燕將爭欲追之。吳王垂曰。温初退。必嚴設警備。簡精銳為後拒。不如緩之。彼幸吾未至。晝夜疾趨。俟其氣衰。擊之無不克矣。乃帥八千騎行躡其後。温果兼道而進。數日。垂曰。可矣。乃急追之。及於襄邑。德先

帥勁騎伏於東澗中與垂夾擊温大破之斬首三萬級秦苟池邀擊温於譙又破之温收散卒屯于山陽深恥喪敗乃歸罪袁真奏免為庶人真不伏表温罪狀朝廷不報遂據壽春叛

**集覽**

金鄉兗州縣即漢山陽郡東緡縣也晉置金鄉郡鉅野注見漢獻帝

興平二年引汝會于清漢地志汝水源出弘農盧氏縣東南至新蔡入淮清水源出秦山南流經沛至彭城經呂梁南入淮正義曰清河在淮安州淮陰縣北二十里舳艫音軸盧漢書舳艫千里注李斐曰軸船後施舳處舳船頭刺櫂處言其船多前後相銜不絕說文云漢律名船方長為舳艫一曰船尾也和龍晉成帝時燕築城於營州柳城之北龍山之

西命曰龍城後穆帝時燕有二龍見於龍山遂命所居新宮曰和龍後契丹改和龍城曰黃龍府又注見五代漢高祖晉天福十二年悉羅騰悉羅虜複姓騰其名也虎牢關名即武牢也在鄭州滎陽縣周穆王獵鄭圃七萃之士高奔戎捕虎生獻之天子命為柙養於東虞因名其地曰虎牢見穆天子傳括地志云河南成臯縣故虎牢也譙梁譙注見漢獻帝建安十四年梁注見漢景帝三年輕剽注同上年剽輕山陽揚州域晉分廣陵置山陽郡隋置楚州宋為淮安軍括地志云楚州山陽縣本漢射陽縣也射音食夜反

**質實**

郟愔高平人鑒之子桓冲譙國人彞之子温之弟京口郡名注見成帝咸和三年一統志

云金鄉後漢之縣名屬山陽郡以山為名晉  
 屬高平國唐於縣置金州尋廢以縣屬兗州  
 五代周屬濟州宋金仍舊元屬濟寧路本  
 朝因之改屬兗州府汝水名注見漢成帝綏  
 和二年清河水名即清河水在淮安府清河縣  
 治西即泗水之下流也源自泰安州經徐州  
 流至邳州東境曰直河西境曰沙河又南下  
 至縣西北三汊河口分為大小二清河南達  
 于淮遼碣山名注見穆帝永和七年幽冀二  
 州名幽注見唐高祖武德四年冀注見秦二  
 世二年信都國河濟二水名注見周安王十  
 五年下邳縣名注見漢高帝六年枋頭地名  
 注見成帝咸和八年虎牢周之關名在開封  
 府汜水縣西二里漢置成臯縣於此隋復為

虎牢關唐改為武牢關歷代累經戰守本  
 朝改為古嶠關置巡簡司在焉石門注見漢  
 明帝永平十二年輜重注見周顯王三十六  
 年東燕縣名即古之胙國周公別子封胙伯  
 於此春秋時為南燕國漢置南燕縣屬東郡  
 晉為慕容德據之號東燕縣隋始改為胙城  
 縣屬滑州唐置胙州及析置南燕縣後州廢  
 省燕入入胙城宋元仍舊本朝因之改屬  
 衛輝府襄邑縣名注見漢順帝陽嘉二年東  
 澗水名在河南南府盧氏縣北源出鐵嶺流入  
 城中析為眾渠灌溉蔬圃東南流入于洛山  
 陽古地名漢為臨淮郡射陽縣地東漢屬廣  
 陵郡晉未立山陽郡以境內有地曰山陽故  
 名南齊仍為射陽縣地屬臨淮郡隋置山陽

縣為楚州治宋置淮安軍縣亦改名淮安元  
初以馬羅軍寨置山陽縣後以淮安縣省入  
本朝因之為淮安府治所仍屬  
焉壽春縣名注見秦王政六年

**書法**

枋頭之敗孫盛春秋嘗直筆書之矣  
此其止書不利何存中國也開復之

舉綱目常予之書曰不  
利而還不以外加內也

**發明**

溫之此舉大敗奔還所喪士卒甚多  
初非灞上之比而亦止書不利者示  
王師之體存中國之義終不以此而屈  
於彼且為後人經畧之勸也其旨深矣

### 燕遣郝畧梁琛如秦

琛琛詞令  
賢于數萬  
甲兵  
士氣  
不意五胡  
縱橫之時  
有明于君

秦燕既結好燕使郝畧梁琛相繼如秦畧與  
王猛有舊猛接以平生問畧東方之事畧知  
燕將亡陰欲自託頗泄其實琛至長安秦王  
堅方敗於萬年欲引見琛琛曰秦使至燕燕  
之君臣朝服備禮灑掃宮廷然後敢見今秦  
王欲野見之使臣不敢聞命尚書郎辛勁謂  
琛曰天子稱乘輿所至曰行在所何常居之  
有又春秋亦有遇禮何為不可乎琛曰桓溫  
闕我王畧燕危秦孤是以秦主恤患結好交  
聘方始謂宜崇禮篤義以固二國之歡若忽  
慢使臣是卑燕也豈修好之義乎夫天子以  
四海為家故行曰乘輿止曰行在。今海縣瓜  
裂天光分曜安得以是為言哉禮不期而見  
曰遇蓋因事權行其禮簡畧豈平居容與之

通鑑綱目 卷二十一 晉帝奕太和四年 正編

臣大分如  
琛者

所為哉。客使單行，誠勢屈於主人。然苟不以禮，亦不敢從也。堅乃為設行宮，百僚陪位。然後延之。琛從兄奕為秦尚書郎，堅使典客館琛於奕舍。琛曰：昔諸葛瑾為吳聘蜀，與諸葛亮惟公朝相見，退無私面。今使之即安私室，所不敢也。奕數問琛東事，琛曰：兄弟本心，各有所在，欲言國美，恐非所欲聞；欲言其惡，又非使臣之所得論也。堅使太子延琛相見，秦人欲使琛拜，先諷之曰：鄰國之君，猶其君也。隣國之儲君，亦何以異乎？琛曰：天子之子，尚不敢臣其父之臣，況他國之臣乎？禮有往來，情豈忘恭。但恐降屈為煩耳。乃不果拜。王猛勸堅留琛，堅不許。

**集覽**

萬年縣屬京兆府。遇禮會遇之禮。注見周赧王三十六年。

海縣海為四海之內，縣謂赤縣也。中國名曰赤縣神州。容與楚辭聊逍遙兮容與。又河東賦：靈輿安步，周流容與。顏師古曰：與讀曰豫，容暇而安豫也。子虛賦：翱翔容與。郭璞云：容與言自得也。或云：閑雅舒散貌。

**質實**

萬年縣名。注見漢高帝十年。諸葛瑾為吳聘蜀。

事在漢昭烈  
章武元年

### 冬十一月燕慕容垂出奔秦秦以為冠軍將軍

吳王垂自襄邑還鄴，威名益振。太傅評愈忌之，垂奏將士功賞，皆抑而不行。太后可足渾氏素惡垂，與評謀誅之。太宰恪之子楷及垂舅蘭建知之，以告曰：先發制人，但除評及樂

道監綱目 卷三十一 晉帝奕太和四年 正編



安王臧餘無能為矣。垂曰：骨肉相殘而首亂於國，吾不忍為也。寧避之於外耳。世子令曰：主上闇弱，委任太傅，一旦禍發，疾於駭機，今欲保族全身，不失大義，莫若逃之龍城。遂辭謝罪，以待主上之察。感寤得還，幸之大者。如其不然，則內撫燕代，外懷群夷，守肥如之險，以自保，亦其次也。垂曰：善。十一月，請畋於大陸，因微服將趨龍城。至邯鄲，少子麟、袁不為垂所愛，逃還告狀。燕主曄遣精騎追之，垂散騎滅迹，得免。世子令請給數騎襲鄴，垂曰：不可。乃與段夫人及令寶、農、隆、楷、建及郎中令高弼俱奔秦。初，秦王堅聞恪卒，陰有圖燕之志。憚垂不敢發，及聞垂至，大喜，郊迎執手曰：天生賢傑，必相與共成大功，此自然之數也。

要當與卿共定天下，告成岱宗，然後還卿本邦。世封幽州，使卿去國，不失為子之孝。歸朕不失事君之忠，不亦美乎？堅復愛令及楷之才，皆厚禮之。王猛曰：垂父子譬如龍虎，非可馴之物。若借以風雲，將不可復制。不如早除之。堅曰：吾方收攬英雄，以清四海，柰何殺之？且其始來，吾已推誠納之矣。匹夫猶不棄言，况萬乘乎？乃以垂為冠軍將軍，梁琛歸言於評曰：秦人日閱軍旅，聚糧陝東，和必不久。今吳王又往，宜為之備。評曰：秦主何如人？琛曰：明而善斷，問王猛曰：名不虛得，既又以告燕主，曠皆不然之。唯皇甫真深以為憂。上疏請選將益兵，以防未然，不聽。

集覽

大陸，漢地理志：大陸澤在鉅鹿郡。爾雅：晉有大陸郭。

璞以為此澤是正義曰大陸澤在邢州及趙州界一名廣河澤一名鉅鹿澤今寶農隆楷建六

**質實** 肥如縣名注見漢武帝元朔三年人名

一統志云大陸澤名在順德府鉅鹿縣西北五里一名廣河一名鉅鹿一名大麓中有菱蓮魚蟹之類又有鹹泉可煮為鹽

**邯鄲** 縣名注見周威烈王二十年

### 秦遣使如燕

秦石越聘於燕太傅評示之以奢尚書郎高泰曰越言誕而視遠乃觀釁也宜耀兵以折其謀今乃示之以奢益為所輕矣評不從秦遂謝病歸時太后侵擾國政評貪昧無厭貨

賂上流官非才舉群下怨憤尚書左丞申紹上疏以為宜精擇守宰併官省職存恤兵家使公私兩遂節抑浮靡愛惜用度賞必當功罰必當罪如此則溫猛可臬二方可取豈特保境安民而已疏奏不省

**質實** 溫猛謂晉之桓溫秦之王猛也

**書法**

垂出而闕國者至矣綱目聯書之所以戒也

### 秦遣王猛等伐燕十二月取洛陽

初燕人許割虎牢以西賂秦晉兵既退燕人謂曰行人失離有國有家者分災救患理之常也秦王堅大怒遣猛及將軍梁成鄧羌帥步騎三萬伐之攻洛陽洛陽降

**質實**

洛陽縣名注見周顯王元年

**發明**

方書慕容垂奔秦即書秦遣王猛等伐燕蓋秦又有謀燕之心而所忌者垂爾今既去其所忌則何憚而不發矣然則一士止百萬之師一賢制千里之難非虛語也燕有才不能用弃以資敵雖欲不亡得乎

### 大司馬溫徙鎮廣陵

溫發徐兗州民築廣陵城徙鎮之時征役既頻加之疫癘死者十四五百姓嗟怨祕書監孫盛作晉春秋直書時事溫見之怒謂盛子曰枋頭誠為失利何至乃如尊君所言若此

晉春秋亦名晉陽秋

史遂行自是關君門戶事其子遠拜謝請改之時盛年老家居性方嚴有軌度子孫雖班白待之愈峻至是諸子號泣稽顙請為百口計盛大怒不許諸子遂私改之盛先已寫別本傳之外國及孝武帝購求異書得之於遼東人與見本不同遂兩存之

**集覽**

枋頭

**質實**

廣陵城注見成

帝咸和三年遼東郡名注見秦王政三年

庚午五年

秦建元六年

魏建熙十一年

○是

春正月

### 慕容令自秦奔燕

晉書

卷二十一

晉帝奕太和五年

三

正編

猛以詐謀  
去垂

王猛之發長安也請慕容令參其軍事以為  
鄉導將行造慕容垂飲酒從容謂曰今當遠  
別卿何以贈我使我覩物思人垂脫佩刀贈  
之猛至洛陽賂垂所親使詐為垂使者謂令  
曰吾父子來此以逃死也今王猛疾人如讐  
秦主心亦難知聞東朝比來悔寤吾今還東  
汝可速發令疑之躊躇終日又不可審覆乃  
奔燕軍猛表令叛狀垂懼而出走及藍田為  
追騎所獲秦王堅勞之曰卿家國失和委身  
投朕賢子心不忘本亦各其志然燕之將亡  
非令所能存惜其徒入虎口耳且父子兄弟  
罪不相及卿何為過懼而狼狽如是乎待之  
如舊燕人以令叛而復還疑為反間徙之沙  
城司馬公曰敵國材臣來為已用進取之良

資也慕容垂材高功盛無罪見疑窮困歸秦  
故秦王堅禮之以收燕望親之以盡燕情寵  
之以傾燕眾信之以結燕心未為過矣猛何  
汲汲於殺垂至乃為市井鬻賣之行有如嫉  
其寵而讒之者豈雅  
德君子所宜為哉  
藍田縣名注見周赧王三年  
狼狽注見漢獻帝初平三年

集覽

沙城在龍城  
東北六百里

質實

### 燕慕容臧將兵拒秦師秦王猛擊走之

燕樂安王臧自新樂進屯滎陽猛遣梁成鄧  
羌擊走之留羌鎮金墉以桓寅代羌戍陝城  
而還秦王堅以猛為司徒錄尚書事封平陽  
郡侯猛固辭曰今燕吳未平戎車方駕而始

得一城即受三事之賞若克殄二寇將何以加之堅曰苟不蹙抑朕心何以顯卿謙光之美遂寢司徒尚書之命

**質實**

一統志云新樂古城名本漢河內郡獲嘉汲二縣地

隋於古新樂城置新鄉縣唐初屬義州後屬衛州宋熙寧中省入汲縣元祐初復置金元仍舊本朝因之改屬衛輝府滎陽縣名注見秦莊襄王元年金墉城名注見魏元帝咸熙二年平陽郡名注見周威烈王二十三年

二月袁真死子瑾代領其眾燕秦皆遣兵助之

夏四月大司馬溫遣兵擊破之

**考異**

據四年書袁真叛此

擊字當作討

**書法**

袁氏書叛矣此其不書討何真之叛溫激之也綱目罪首禍故謝尚激張

遇之叛則尚不書討而書攻穆帝永和八年桓溫激袁氏之叛則溫不書討而書擊

○五月慕容令襲燕龍城不克而死

令自度終不能免密謀起兵沙城中謫戍士數千人皆厚撫之帥以東襲威德城據之諸戍皆應將襲龍城弟麟以告令出走遂為其下所殺

**集覽**

龍城注見太和四年和龍

六月秦王猛督諸軍復伐燕

秦王堅送猛於灞上曰今委卿以關東之任當先破壺關平上黨長驅取鄴所謂疾雷不及掩耳吾當親督萬眾繼卿星發舟車糧運水陸俱進卿勿以為後慮也猛曰臣仗威靈奉成筭盪平殘胡如風掃葉不煩鑿輿親犯塵霧但速敕所司部置鮮卑之所堅大悅

王臣智力  
悉敵

**集覽**

星發猶星言電赴之義部置鮮卑之所謂克燕之後徙鮮卑於關中也但令有

司部分安置鮮卑之處所

**質實**

灞上注見秦王政二十二年壺關縣名注見漢獻帝

建安七年上黨郡名注見周赧王五十三年鑿輿注見漢文帝元年鑿旂

秋七月朔日食○八月秦克壺關

國勢

王猛攻壺關燕主暉命太傅評將中外精兵三十萬以拒之畏猛不敢進猛克壺關所過郡縣皆望風降附燕人大震申胤歎曰鄴必亡矣然越得歲而吳伐之卒受其禍今福德在燕秦雖得志而燕之復建不過一紀耳

**集覽**

越得歲左傳昭三十二年吳伐越史

墨曰不及四十年越其有吳乎越得歲而吳伐之必受其凶注杜預曰此年歲在星紀星紀吳越之分也歲星所在其國有福吳先用兵故反受其殃哀二十二年越果滅吳索隱曰天官占云歲星一曰應星一曰經星一曰紀星物理論云歲行一次謂之歲星十二歲

通鑑綱目 卷二十一  
而星一周天正義曰歲星東方木之精蒼帝之象也漢天文志歲星所在之國不可伐可以伐人福德一曰德星出於有道之國索隱曰德星卽歲星歲星所在其國有福故曰福德

大司馬溫敗袁瑾于壽春遂圍之

**質實**

壽春縣名注見

秦王政六年

○九月秦王猛入晉陽冬十月及燕慕

容評戰于潞川敗之遂圍鄴

秦楊安攻晉陽久未下猛引兵助攻爲地道使將軍張蚝帥壯士數百潛入城中大呼斬

關納秦兵遂入晉陽評屯潞川猛進兵與相持遣將軍徐成覘燕軍期以日中及昏而返猛將斬之鄧羌固請曰成羌郡將也願與效戰以贖罪猛弗許羌怒還營嚴鼓勒兵將攻猛猛赦之羌詣猛謝猛執其手曰吾試將軍耳將軍於郡將尚爾况國家乎評爲人貪鄙鄆固山泉鬻樵及水積錢帛如丘陵士卒怨憤莫有鬪志猛聞之笑曰慕容評真奴才雖億兆之衆不足畏况數十萬乎乃遣將軍郭慶帥騎五千夜從間道出評營後燒評輜重火見鄆中燕主暉懼讓評曰府庫之積朕與王共之何憂於貧若家國喪亡王持錢帛欲安所置之乃命悉以其錢帛散之軍士且趣使戰評大懼請戰猛陳於渭源而誓之曰王

普師之語  
俱深入人  
情故人樂  
為之用

景畧受國厚恩任兼內外今與諸君深入賊地當竭力致死有進無退共立大功以報國家受爵明君之朝稱觴父母之室不亦美乎衆皆踴躍破釜弃糧大呼競進猛望燕兵之衆謂鄧羌曰今日非將軍不能破勅敵將軍勉之羌曰若能以司隸見與者公勿以為憂猛曰此非吾所及也必以安定太守萬戶侯相處羌不悅而退俄而兵交猛召羌羌寢弗應猛馳就許之羌乃大飲帳中與張蚝徐成等跨馬運矛馳赴燕陳出入數四苟若無人所殺傷數百及日中燕兵大敗俘斬五萬餘人乘勝追擊所殺及降又十萬餘評單騎走還鄴崔鴻曰鄧羌請郡將以撓法徇私也勒兵欲攻王猛無上也臨戰豫求司隸邀君也

有此三者罪孰大焉猛能容其所短收其所長若馴猛虎馭悍馬以成大功采葑采菲無以下體猛之謂矣○秦兵長驅圍鄴號令嚴明軍無私犯法簡政寬燕民各安其業更相謂曰不圖今日復見太原王猛聞之歎曰慕容玄恭可謂古之遺愛矣設大牢以祭之秦王堅詔猛曰朕今親帥六軍星言電赴將軍其休養將士以俟朕至然後取之

**集覽**

嚴鼓顏師古曰戒嚴而擊鼓也景畧王猛自稱其字采葑采菲詩谷風采葑采菲無以下體注葑須也菲蔥也下體根莖也箋云此二菜皆上下可食然而其根有美時有惡時采之者不可以根惡時并棄其葉葑孚容反蔓菁也郭璞云今菘菜也菲妃鬼反爾雅蔥菜



也郭以為土瓜復見太原王句絕太原王慕容恪也死四年矣今有王猛猶再見恪古之遺愛謂慕容恪見

**正誤**

嚴鼓今按謂擊之急也

**質實**

晉陽

縣名注見周威烈王二十三年潞川地名未詳處所或謂即潞川注見周赧王五十三年上黨潞源疑是地名未詳處所又按一統志云唯臨洮府城東百二十里有潞源縣乃後魏所置屬潞州本漢之首陽縣唐陷于吐蕃宋收復置潞源及慶平通谷三堡屬熙州金仍舊元陞潞源堡為縣而慶平通谷隸焉本朝因之屬臨洮府愚私臆之晉陽之去潞源路程不應又遠東晉之於後魏朝代又且後先所以不敢指實故錄此以備考之安定

秦滅燕

進

十一月秦王堅入鄴執燕主暉以王猛為冀州牧都督關東六州軍事。

秦王堅留李威輔太子自帥精銳十萬赴鄴七日而至安陽宴祖父時故老燕主暉與慕容評等犇龍城堅入鄴宮慕容垂見燕公卿及故僚吏有愠色高弼密言曰今雖國家傾覆安知其不為興運之始邪宜恢江海之量慰結其心以立覆簣之基成九仞之功奈何以一怒捐之垂悅從之暉既出城衛士皆散惟將軍孟高扶侍極其勤瘁所在遇盜轉鬪

始廐以武  
帝太康稱  
公至暉四  
世凡八十  
五年

賢

而前與將軍艾朗俱死於賊暉失馬步走堅  
使將軍郭慶追之及於高陽執以詣堅堅詰  
其不降之狀對曰狐死首丘欲歸死於先人  
墳墓耳堅哀而釋之令還宮師文武出降暉  
稱高朗之忠於堅堅命厚加歛葬拜其子為  
郎中評奔高句麗高句麗執送於秦凡得郡  
百五十七戶二百四十六萬口九百九十九  
萬以燕宮人珍寶分賜將士評之敗也暉疑  
梁琛知秦謀收繫獄至是堅召釋之謂曰卿  
不能見幾而作反為身禍可謂智乎對曰臣  
聞幾者動之微吉凶之先見者也如臣愚暗  
實所不及然為臣莫如忠為子莫如孝是以  
烈士臨危不改見死不避以徇君親彼知幾  
者心達安危身擇去就不顧家國臣雖知之

撫燕德政  
當時所罕  
聞宜燕民  
有復見太  
原之慶

尚不忍為况非所及邪堅聞悅縮之忠恨不  
及見拜其子為郎中堅以猛為使持節都督  
關東六州諸軍事冀州牧鎮鄴悉以評第中  
之物賜之守令有關令以便宜補授將士封  
賞各有差州縣守長皆因其舊以燕申紹與  
韋儒俱為繡衣使者循行關東觀省風俗勸  
課農桑振恤窮困收葬死亡旌顯節  
行燕政有不便於民者皆變除之  
首丘記檀弓上太公封於營丘留為大師死  
葬於周子孫生焉不忍離也比及五世皆反  
葬於齊君子曰樂樂其所自生禮不忘其本  
古之人有言曰狐死正丘首仁也鄭玄曰正  
丘首正首丘也仁恩也首手又反朱申曰狐  
以穴丘而生亦不忍背丘而死不忘恩也准

集覽

狐死

南子曰鳥飛返鄉兔死歸窟狐死首丘楚辭九章哀郢篇鳥飛返故鄉兮狐死必首丘晦菴朱氏集註鳥飛返故鄉思舊巢也首丘謂狐以首枕丘而死不忘其所自生也繡衣使者漢百官表有繡衣直指出討奸猾治大獄注云指事而行無阿私衣以繡者尊寵之也

**質實** 安陽縣名注見惠帝永興元年高句麗東夷國名注見新莽始建國五年高陽縣名注見愍帝建興四年

**發明** 劉石苻姚均之夷狄也然堅能用猛屠戮之慘異乎他虜所為是以上書入晉陽此書入鄴詞皆不費而燕已舉矣滅一

大國易若反手如猛所謂使六州七庶不覺易主者蓋真實語也而堅又能就用猛統六州以安其眾異於他滅國之後多有反側不安者此堅之所以獨盛於五胡也

**十二月秦遷故燕主暉及鮮卑四萬戶於長安**

秦王堅遷慕容暉及其百官并鮮卑四萬餘戶于長安猛表留梁琛為主簿他日與僚屬宴語及燕吏猛曰人心不同昔梁君專美本朝郝君微說國弊參軍馮誕曰敢問取臣之道何先猛曰郝君知幾為先誕曰然則明公賞丁公而誅季布也猛大笑秦封暉為新興侯以評為給事中皇甫真為奉車都尉燕故太史黃泓歎曰燕必中興其在吳王乎恨吾

老不及見耳初燕以宜都王桓將兵為評後繼聞敗走和龍攻遼東時遼東已降秦秦追桓擊而殺之其子鳳年十一陰有復讐之志鮮卑丁零有氣幹者皆傾身與之交權翼謂曰兒方有才望自顯勿效爾父不識天命鳳厲色曰先王欲建忠而不遂此乃人臣之節君侯之言豈獎勸將來之義乎翼改容謝之言於堅曰鳳忼慨有才器但狼子野心恐終不為人

**集覽**

郝君指郝譽賞丁公誅季布注見漢光武建武二年賞季布誅

**質實**

新興縣名注見孝武帝太元九年宜都郡名注見孝武帝太元十一年鮮

心注見漢靈帝建寧元年

辛未

**太宗簡文皇帝咸安元年**

**秦**建元七年

**考異**

提要帝下

注昱字按歲年例君名注曰即位在今年內者用之則此當大書昱字然改元例曰凡中歲改元關義理得失者以前為正而注所改於下據此年十一月桓溫廢帝奕立簡文則此當大書六年分注太宗簡文皇帝昱咸安元年而明年歲首大書太宗簡文皇帝咸安二年

**考證**

當補書六年分註簡文帝咸安元年○謹按是歲實帝奕太和六年也十一月桓溫搆誣辭廢帝立會稽王昱是為簡文帝今諸本於歲首即去太和之年大書簡文之號則是於帝奕在位

之日已追廢之矣通鑑舊文以後爲正者欲從簡便耳凡例曰漢建安二十五年十月魏始稱帝改元黃初通鑑於是年之首卽書黃初非惟失其事實而於君臣之義所害尤大今當正之夫以太和咸安而不正則是遂桓温之非傷人倫之教豈立言之本意哉故當改書六年於歲首而分註簡文

春正月大司馬温拔壽春獲袁

謹年於其下云

瑾斬之

**考異**

斬當作誅

袁瑾求救於秦秦遣將軍王鑿張蚝帥步騎二萬救之温遣桓伊等擊鑿蚝於石橋大破之遂拔壽春擒瑾送建康斬之

**質實**

石橋有二處一在滁州全椒縣東北下通舟楫

今名積玉橋一在和州含山縣治南上有觀音閣今名觀音橋按此二處未知孰是姑錄之以備考焉建康郡名注見漢獻帝興平二年金陵壽春縣名注見秦王政六年

秦徙關東豪傑及雜夷十五萬戶于關中○涼

州張天錫稱藩于秦

秦王堅命王猛爲書諭天錫曰昔貴先公稱藩劉石者爲審於疆弱也今秦之威旁振無外關東旣平將移兵河右恐非六郡士民所能抗也天錫大懼遣佐稱藩堅拜天錫涼州

刺史西平公

**質實**

涼州注見唐中宗景龍二年西平郡名注見漢宣帝元康四年

涼降于秦

中 湟

### 吐谷渾入貢于秦

吐谷渾王辟奚遣使獻馬千匹、金銀五百斤于秦。秦以為湟川侯。辟奚好學、仁厚而無威斷。三弟專恣、國人患之。長史鍾惡地與司馬乞宿雲收殺之。辟奚由是發病恍惚。命世子視連曰：吾禍及同生，何以見之於地下？國事汝自治之。吾餘年殘命，寄食而已。遂以憂卒。視連立，不飲酒遊畋者七年。軍國之事委之將佐。惡地諫以為人主當自娛樂，建威布德。視連泣曰：孤自先世以來，以仁孝忠恕相承。先王念友愛之不終，悲憤而亡。孤雖纂業，尸

存而已，聲色遊娛豈所安也。

**集覽**

湟川湟音其良反水

名也。在河南尸存尸主也。尸存猶言尸位。

**正誤**

尸存今按尸存言雖存而如尸也。

**質實**

吐谷渾西域種名。注見元帝建武元年。

### 代世子寔卒

初代將長孫斤謀弑代王什翼犍寔格之傷脇。至是卒。寔娶東部大人賀野干之女。有遺腹子，什翼犍名之曰涉圭。

### 秦伐仇池克之執楊纂以歸質實

仇池縣名。注見惠帝元康

進能

七年 ○秦以鄧羌為鎮軍將軍

王猛以潞川之功請以羌為司隸秦王堅下詔曰司隸拔尉董牧皇畿吏責甚重非所以優禮名將光武不以吏事處功臣實貴之也羌有廉李之才朕方委以征伐之事北平匈奴南蕩揚越羌之任也司隸何足以嬰之其進號鎮軍將軍位特進

**集覽**

董牧

爾雅曰董督正也牧養也猶言牧伯也

**質實**

皇畿注見漢獻帝建安十三年王畿

司隸拔尉注見漢元帝永光元年廉李謂戰國趙之良將廉頗李牧也光武不以吏事處功臣事在漢光武建武十三年

冬十月秦王堅如鄴

秦王堅至鄴獵于西山旬餘志返伶人王洛叩馬諫曰陛下羣生所繫今久獵不歸一旦患生不虞柰太后天下何堅為之罷獵還宮王猛因進言曰畋獵誠非急務洛之言不可忘也堅賜洛帛百匹拜官箴左右自是不復獵

**質實**

鄴縣名注見漢獻帝建安十五年

年伶人即伶官注見唐高宗咸亨三年

十一月大司馬溫入朝廢帝為東海王迎會稽

王昱入即位

通鑑綱目

卷三十一

晉簡文帝咸安元年

四

正編

温時其材畧位望陰蓄不臣之志嘗撫枕歎曰男子不能流芳百世亦當遺臭萬年術士杜灵能知人貴賤温問之灵曰明公勳格宇宙位極人臣温不悅温欲先立功河朔以收時望還受九錫及枋頭之敗威名頓挫既克壽春謂郗超曰足以雪枋頭之耻乎超曰未也久之超就温宿中夜謂曰明公不為伊霍之舉無以立大威權鎮壓四海温遂與定議以帝素謹無過而床第易誣乃揚言帝早有痠疾嬖人朱靈寶等參侍内寢三美人生三男將移皇基人莫能審其虛實温乃詣建康諷褚太后請廢帝而立會稽王昱并作令草呈之太后太后曰我本自疑此便索筆益之曰未亡人不幸罹此百憂感念存没心焉如

温之懾于簡文景之懾于梁武皆逆賊之真心發露處

割温集百官於朝堂百官震慄温亦色動不知所為尚書僕射王彪之命取霍光傳禮度儀制定於須臾彪之朝服當階神彩毅然於是宣太后令廢帝為東海王帝乘犢車出神虎門侍御史將兵衛送東海第温帥百官迎昱即帝位温有足疾詔乘輿入殿温撰辭欲陳述廢立本意帝引見便泣下數十行温兢懼竟不能一言而出太宰武陵王晞好習武事温忌之表免其官尊褚太后曰崇德太后逼新蔡王晃自列與晞及殷浩之子涓及庾蕴弟倩柔等謀反收付廷尉又殺東海王王子及其母有司承温旨請誅晞詔曰悲惋惶但非所忍聞温固請帝手詔曰若晉祚靈長公便宜奉行前詔如大運去矣請避賢路温



覽之流汗乃奏廢晞徙新安免晁為庶人涓  
 倩柔皆族誅侍中謝安見溫遙拜溫驚曰安  
 石卿何事乃爾安曰未有君拜於前臣揖於  
 後溫遂還姑孰秦王堅聞溫廢立謂群臣曰  
 溫前敗灞上後敗枋頭不能思愆自貶以謝  
 百姓方更廢君以自說六十之叟舉動如此  
 將何以容於四海乎諺曰怒其室而作色於  
 父溫之謂矣

**集覽** 晁古惠反  
 謂淫亂之語易以誣枉人也正義曰第側里  
 反郭璞云第床板也左傳襄二十七年鄭伯  
 享趙孟于垂隴伯有賦鶉之賁賁趙孟曰床  
 第之言不踰闕非使人之所得聞也杜預曰  
 鶉之賁賁刺其君淫亂故趙孟云牀第之言  
 不當踰門限也痿疾史炤通鑑釋文曰痿儒

佳反痺濕病也此說與床第之義全不相著  
 愚按廢帝本紀曰牀第易誣乃言帝為闕則  
 痿疾正類漢膠西王陰痿之疾膠西于王端  
 景帝子為人賊戾又陰痿一近婦人病之數  
 月正義曰痿委危反不能御婦人見史記五  
 宗世家未亡人左傳注婦人既寡自稱曰未  
 亡人自列列陳也倩柔庾**正誤** 晁今按當作  
 蘊二弟名自說自為飾說

音桂者人姓 **質實** 九錫注見漢平帝元始五  
 漢有昞橫 年枋頭之敗事在帝奕太  
 和四年伊霍之舉注見元帝太興元年東海  
 國名注見秦二世二年鄉武陵國名注見漢  
 光武建武二十四年新蔡國名注見漢宣帝  
 甘露二年會稽郡名注見漢和帝永元元年

新安縣名注見楚義帝元年姑孰縣名注見穆帝太寧元年

**書法**

書入書廢書迎卽位兇悖之氣燄可見矣

**發明**

累朝廢立自非如霍光之忠赤皆先著其跋扈之迹至溫則不然纔書入朝卽書廢帝立會稽王易若折枝亦不見郡臣有抗拒立異死斥之人何哉溫久專大權晉朝在其掌握天子持擁虛器故立談之頃視置君如奕碁畧無少齟齬其間者使溫是時因而改物則亦何難之有書法若此所以戒有國者不可不謹其微而嚴履霜之漸爾於溫乎何誅

### 十二月降封東海王爲海西縣公

天象

大司馬溫奏廢放之人不可以臨黎元東海王宜依昌邑故事太后詔封海西縣公溫威震內外帝雖處尊位拱默而已先是熒惑守太微端門踰月而海西廢至是又逆行入太微帝甚惡之謂中書侍郎郗超曰命之修短本所不計故當無復近日事邪超曰大司馬臣溫方內固社稷外恢經畧非常之事臣以百口保之及超請急省其父帝曰致意尊公家國之事遂至於此由吾不能以道匡衛因詠庾闡詩云志士痛朝危忠臣哀主辱遂泣下霑襟帝美風儀善容止留心典籍凝塵滿席湛如也雖神識恬暢然無濟世大畧謝安

清談何益  
于國事

通鑑綱目

卷二十一

以為惠帝之流，但清談差勝耳。超以溫故，朝中皆畏事之。謝安嘗與左衛將軍王坦之共詣超，日旰未得前，坦之欲去，安曰：「獨不能為性命忍須臾邪？」

**集覽**

昌邑故事漢昭

帝崩，迎昌邑王，即帝位。有罪被廢，歸于昌邑。太微端門，天官書衡太微三光之庭，南四星執法中，端門正義曰：太微宮垣十星在翼軫地，天子之宮庭，五帝之坐，其外藩九卿也。南藩中二星，間於端明。

**質實**

海西縣未詳處所

壬二年

**秦**建元八年

**考證**

當書太宗簡文皇帝於二年之上

春二月

### 秦以慕容評為范陽太守

慕容垂言於秦王堅曰：「臣叔父評，燕之惡來革也，不宜復汙聖朝，願為燕戮之。」堅乃出之。范陽司馬公曰：「古之人滅人之國而人悅，何哉？為人除害故也。」秦王堅不以評為誅首，又從而寵秩之，是愛一人而不愛一國之人也。其失人心多矣，是以施恩於人而人莫之恩，盡誠於人而人莫之誠，卒於功名。不遂，容身無所，由不得其道故也。本紀：蜚廉生惡來，又曰：惡來革者，蜚廉子也。以是知惡來革即惡來也。又讀楚辭，惜誓篇：梅伯數諫而至醢，今來革順志而用國文公集註云：來謂惡來與革皆紂之佞臣，如此則惡來革自是兩人，正疑史記之誤。及觀劉昫全史提綱，乃曰：惡來名革，蜚廉長子也。此說

通鑑綱目

卷二十一

晉簡文帝咸安二年

四七

正編

郤與史記相符史炤通鑑釋文質實范陽郡惡音哀都反孫奕示兒編亦云質實名注見

漢帝玄更始二年涿郡

### 三月秦命關東禮送經藝之士。

秦王堅詔關東之民學通一經才成一藝者在所郡縣以禮送之在官百石以上學不通一經才不成一藝者罷遣還民。

夏四月遷海西公於吳縣質實吳縣注見漢獻帝建安三年

○六月秦以王猛為丞相苻融為冀州牧質實

冀州注見漢元帝建昭二年○秋七月帝崩太子昌明即位

**考證**下當補書立子昌明為皇太子○謹按簡文有疾召大司馬入輔不至詔立皇子昌

明為皇太子生十年矣帝崩王彪之正色謂群臣曰天子崩太子代立何容得異朝議乃定太子昌明即位太子立於簡文在位之日故當補書以正孝武之始

帝不豫急召大司馬溫入輔一日一夜發四詔溫辭不至詔立皇子昌明為皇太子生十年矣道子為琅邪王領會稽國以奉帝母鄭太妃之祀遺詔溫依周公居攝故事又曰少子可輔者輔之如不可君自取之侍中王坦之持詔入於帝前毀之帝曰天下儻來之運

學

坦之改詔  
彪之定儲  
音室因以  
少延

通鑑綱目

卷二十一

五

卿何所嫌坦之曰天下宣元之天下陛下何得專之帝乃使改詔曰家國事一稟大司馬如諸葛武侯王丞相故事是日帝崩群臣曰當須大司馬處分王彪之正色曰天子崩太子代立大司馬何容得異朝議乃定太子即位太后欲令温居攝彪之曰此異常大事大司馬必當固讓使萬機停滯稽廢山陵未敢奉令事遂不行温望簡文臨終禪位不爾便當居攝既不副所望與弟冲書曰遺詔使吾依武侯王公故事耳疑王坦之謝安所為心

**集覽**

王丞相謂王導也

**質實**

琅邪郡名注見漢光武建武五年宣元謂

宣帝元帝也

### 八月秦加王猛都督中外諸軍事

猛至長安復加都督中外諸軍事辭章三四上秦王堅不許曰朕方混壹四海非卿誰可委者卿之不得辭宰相猶朕不得辭天子也猛為相堅端拱於上百官總已於下軍國之事無不由之猛剛明清肅善惡著白放黜尸素顯拔幽滯勸課農桑練習軍旅官必當木刑必當罪由是國富兵彊戰無不克秦國大治堅敕大子宏及長樂公丕等曰汝事王公如事我也陽平公融年少在冀州為政好新奇貴苛察治中別駕申紹數規正導以寬和融雖敬之未能盡從後紹出為齊北太守融屢以過失聞數致譴讓乃恨不用紹言嘗坐

能

通鑑綱目

卷二十一

晉簡文帝咸安二年

五

正編

擅起學舍為有司所糾問紹誰可使者紹曰  
 燕尚書郎高泰清辯有膽智可使也使至長  
 安見猛曰昔魯僖公以泮宮發頌齊宣王以  
 稷下垂聲今陽平公開建學宮乃煩有司舉  
 劾明公懲勸如此下吏何所逃罪乎猛曰是  
 吾過也事遂釋猛因歎曰高子伯豈陽平所  
 宜吏乎言於秦王堅堅召見問以為治之本  
 對曰治本在得人得人在審舉審舉在核真  
 未有官得其人而國家不治者也堅曰可謂  
 辭簡而理博矣以為尚書郎固請還州許之

**集覽**

以泮宮發頌詩泮水頌魯僖公能修泮  
 宮也泮宮注見漢平帝元始四年以稷  
 下垂聲史記田敬仲完世家齊宣王喜文學  
 遊說之士自如騶衍淳于髡田駢接子慎到

環淵之徒皆賜列第為上大夫不治而議是  
 以稷下學士復盛且數百人劉向別錄曰  
 齊有稷門城門也談說之士期會於稷下春  
 秋莒子如齊盟于稷門即此齊地記云齊城  
 西門側系水左右有講堂舊址蓋因側系水  
 故曰稷門古側稷音相近耳又虞喜曰齊有  
 稷山立館其下以**質實**長樂國名注見秦二  
 待遊士亦異說也世二年信都陽平郡  
 名注見孝武帝太元九年館陶濟北郡名注  
 見楚義帝元年長安縣名注見漢惠帝五年  
 子伯高  
 泰表字

**發明**

堅之任猛如此方盡其才而桓温乃  
 以軍謀祭酒處之欲與俱南宜乎猛



之不就也。且溫既知江東無猛之比，當戰攻分裂之世，乃不能羅而致之，弃以資敵。何哉？然猛才畧出溫之右，亦自知必不為溫所容。秦能用猛而晉不能用溫，故猛功業傑出而溫終為跋扈之臣。此又繫乎君臣遇合與否爾。猛是時輔相苻秦，兵彊國富，境內大治。溫與之對局，不能自反。方且廢立亂朝，其處不避之域，其不及猛多矣。綱目止書猛受任之重而佐秦之烈，固已隱然在中。宜乎後人謂為符堅之管仲也。

冬十月葬高平陵

**質實**

一統志云：高平陵在應天府上元縣境內。

○

三吳大旱饑

**質實**

張九韶曰：三吳謂東吳、蘇州、中吳、潤州、西吳、湖州也。

癸酉

**烈宗孝武皇帝寧康**

**元年**

**秦建元九年**

**春二月大**

司馬溫來朝

桓溫來朝，詔吏部尚書謝安、侍中王坦之迎于新亭。時都下恟恟，云欲誅王謝，因移晉祚。坦之甚懼，安神色不變。曰：晉祚存亡，決於此行。溫既至，百官拜於道側。溫大陳兵衛，延見朝士。坦之流汗沾衣，倒執手版。安從容就席，謂溫曰：安聞諸侯有道，守在四隣，明公何須壁後置人邪？溫笑曰：正自不能不爾，遂命撤之。與安笑語移日，郗超卧帳中聽其言，風動帳開，安笑曰：郗生可謂入幕之賓矣。時天子幼弱，外有彊臣，安與坦之盡忠輔衛，卒安晉

室三月温有疾還姑孰

**質實**

新亭注見安帝元興元年

**發明** 書大司馬温來朝初無異詞而其兇威虐醜固自隱然於中則當時之氣

象為如何邪吁可畏也哉

秋七月大司馬温卒以桓冲都督揚豫江州軍

事

妙用

初温疾篤諷朝廷求九錫屢使人趣之謝安王坦之故緩其事使袁宏具草宏以示王彪之彪之歎其文辭之美因曰卿固大才安可以此示人安見其草輒改之由是歷旬不就

桓冲盡忠

温弟江史刺州冲問安坦之所在温曰渠等不為汝所處分也温以世子熙才弱使冲領其眾温卒熙及弟濟謀殺冲冲徙之長沙稱温遺命以少子玄為嗣時方五歲襲封南郡公冲既代温居任盡忠王室或勸誅除時望冲不從始温在鎮死罪皆專決冲以為生殺之重當歸朝廷須報後行

**質實**

袁宏陽夏人環之從子長沙郡名注見漢獻帝興平

元年南郡注見漢獻帝建安十三年

**書法**

綱目卒蜀漢及晉諸臣無不書姓者此其不書何削之也自蜀漢及晉卒

不書姓者大司馬温一人而已矣



**發明**

桓温之卒既書其官乃不書其爵又削其姓何哉温在晉誠為跋扈然使其為操為懿一以無道行之則亦何難之有惟温尚能稍知顧忌故雖垂涎晉鼎終莫染指是以綱目權其輕重寓諸書法之間予之而不盡予故止書其官貶之而不盡貶故僅去其爵至於名而不氏又以著其强大之實若莽卓然不問可知其為温也噫此綱目之所以為綱目也歟

進

皇太后臨朝攝政以王彪之為尚書令謝安為

僕射。

中盡忠矣  
顧有此嫌  
安之過也

謝安以天子幼冲欲請崇德太后臨朝彪之曰上年垂及冠婚反今從嫂臨朝豈所以光揚聖德乎安不欲委任桓冲故使太后臨朝已得專決遂不從其言彪之與共掌朝政安每歎曰朝廷大事衆所不能決者以諮王公無不立決也

**集覽**

崇德太后  
康帝褚后

**書法**

太后於是三臨朝矣漢殤鄧太后桓梁太后再臨朝則書猶魏馮胡唐武氏再臨朝則書復於是三臨朝而綱目書之如恒辭惟無意於擅朝也凡書臨朝譏也惟褚太后無譏焉再書攝義同

### 冬秦寇梁益陷之

秦王堅使王統朱彤帥卒二萬出漢川毛當徐成帥卒三萬出劔門以寇梁益梁州刺史楊亮拒之戰敗彤遂拔漢中徐成亦克劔門楊安進攻梓潼太守周虓固守涪城遣步騎送母妻趣江陵彤邀而獲之虓遂降十一月秦取二州邛笮夜郎皆附之秦以楊安鎮成都毛當鎮漢中姚萇屯墊江王統鎮仇池堅欲以周虓為尚書郎虓曰蒙晉厚恩但老母見獲失節於此母子獲全秦之惠也雖公侯之貴不以為榮遂不仕每見堅或箕踞而坐呼為氏賊嘗值元會儀衛甚盛堅問之曰晉朝元會與此何如虓攘袂厲聲曰犬羊相聚

周彪全孝  
其不仕亦  
不失節

何敢比擬天朝秦人以虓不遜屢請殺之堅待之彌厚

**集覽** 虓虛交反邛笮注見

漢武帝元光五年

**質實** 漢川地名注見周赧王四年漢中劔門關

名注見唐昭宗大順二年梁益二州名梁注見周赧王四年漢中益注見武帝泰始八年

漢中郡名注見周赧王四年梓潼郡名注見漢獻帝建安十八年涪城縣名注見漢光武

建武十二年江陵郡名注見漢獻帝建安十三年墊江縣名注見漢光武建武十一年箕

踞注見漢後主景耀五年

以王坦之為中書令領丹陽尹

**質實** 丹陽郡名注見漢獻

進

通鑑綱目 卷二十一

帝興平二年 ○彗星見

天象

彗星出于尾箕長十餘丈經太微掃東井自四月見及冬不滅秦太史令張孟言尾箕燕分東井秦分也今彗起尾箕而掃東井十年之後燕當滅秦二十年之後代當滅燕慕容氏布列朝廷臣竊憂之宜剪其魁傑以消天變堅不聽陽平公融亦上疏言之堅報曰朕方混六合為一家視夷狄為赤子汝宜息慮勿懷耿介夫惟修德可以禳災苟能內求諸已何懼外患乎其後有人入秦明光殿大呼曰甲申乙酉魚羊食人悲哉無復遺堅命執之不獲朱彤趙整固請誅諸鮮卑堅不聽整宦官也博聞彊記能屬文好直言面諫慕容

賢

垂夫人得幸於堅堅與之同輦遊于後庭整歌曰不見雀來入鷲室但見浮雲蔽白日堅改容謝之命夫人下輦  
**質實** 彗星注見周顯王八年尾箕東方之宿名太微注見漢景帝後三年東井注見宋文帝元嘉十六年鮮卑東胡種名注見漢光武建武二十五年

**書法** 於是出尾箕掃東井燕滅秦之兆明矣綱目不書所出若曰天有大戒凡有國者皆當有警懼之心云耳

**發明** 星變如此秦太史言燕秦興滅之由他時皆驗然欲使之誅殺以應之則

通鑑綱目 卷二十一 晉孝武帝寧康元年 正編

非矣且堅之亡非在於不殺鮮卑而在於窮黷不已此則非秦太史之所能知也是時宇縣瓜分綱目書彗見而不書分野正欲夫人知敬畏修省之實無徒泥於天象之所屬而異其心也

甲戌二年

建元十年

春二月以王坦之都督徐兗等

州軍事詔謝安總中書

安好聲律。暮功之慘。不廢絲竹。士大夫效之。遂以成俗。坦之屢書苦諫曰。天下之寶。當為天下惜之。安不能從。又嘗與王羲之登冶城。悠然遐想。有高世之志。羲之謂曰。夏禹勤王。

手足胼胝。文王盱食。日不暇給。今四郊多壘。宜思自效。而虛談廢務。浮文妨要。恐非當世所宜。安曰。秦任商鞅。二

世而亡。豈清言致患邪。集覽。暮功之慘。謂有

之服。手足胼胝。胼。蒲眠反。胝。張尼反。胼胝。皮堅厚也。列子曰。禹惟荒土。功身體偏枯。手足

胼胝。質實。治城。本吳冶鑄之地。在應天府治北。朝天宮後。晉謝安與王羲之同訪冶

城。悠然遐想。有超世之志。即此

乙亥三年

建元十一年

夏五月。徐兗都督藍田侯王坦

之卒。質實

藍田縣名。注見周顯王三年

坦之臨終與謝安桓冲書惟以國家為憂言不及私卒謚曰獻

### 以桓冲為徐州刺史謝安領揚州刺史

冲以安素有重望以揚州讓之自求外出桓氏族黨莫不苦諫冲處之澹然

### 秋七月秦丞相清河侯王猛卒

猛寢疾秦王堅親為祈郊廟社稷分遣侍臣徧禱河嶽疾少瘳為之赦殊死以下猛上疏曰不圖陛下以臣之命而虧天地之德開闢以來未之有也臣聞報德莫如盡言謹以垂沒之命竊獻遺款夫善作者不必善成善始者不必善終古先哲王知功業之不易戰戰

兢兢如臨深谷伏惟陛下追蹤前聖天下幸甚堅覽之悲慟七月堅親至猛第視疾訪以後事猛曰晉雖僻處江南然正朔相承上下安和臣沒之後願勿以晉為圖鮮卑西羌我之仇敵終為人患宜漸除之以便社稷言終而卒堅比歛三臨哭謂太子宏曰天不欲使吾平一六合邪何奪吾景畧之速也

**質實**清河縣名

注見漢安帝建元元年甘陵社稷注見新莽天鳳元年六合應劭曰六合者天地四方之謂也景畧王猛表字

**發明**

凡仕夷者皆以死書而猛獨書官書爵書卒何原其心也猛負高世之資

生亂離之世不得已而仕秦其心蓋惓惓然以中國生靈為念觀其臨終秦主訪以後事猛曰晉雖僻處江南然正朔相承上下安和臣沒之後願勿以晉為圖噫所謂正朔相承一言其深明華夷之分識順逆之理也歟表而出之以為不幸而仕夷者之法

### 八月立皇后王氏

后蒙之孫也

### 九月以徐邈為中書舍人

學

帝講孝經始覽典籍延儒士謝安薦邈補中書舍人每被顧問多所匡益帝或宴集酣樂之後好為詩章文詞穢雜邈應時收歛還省刑削經帝重覽然後出之

### 冬十月朔日食○秦置聽訟觀遣太子入學禁

### 老莊圖識之學

安民

秦王堅詔曰新喪賢輔百司或未稱朕心可置聽訟觀五日一臨以求民隱今天下雖未大定權可偃武修文以稱武侯雅旨其增崇儒教禁老莊圖識之學犯者弃市妙簡學生太子及羣臣之子皆就學受業尚

**質實**

老莊注見

成帝咸康三年圖讖注見漢光武建武中元元年[弃市]注見秦始皇三十四年

**書法** 自晉初書禁星氣讖緯之學於是復書禁老莊圖讖堅可謂知所尚矣綱

置目於苻氏有取焉此類是也然終以讖誤何哉太元十年終綱目書禁圖讖四詳武

帝泰始三年禁老莊則一而已

丙子 **大元** 元年 **秦** 建元十二年 ○ **是** 春正月朔帝

冠太后歸政以謝安為中書監錄尚書事

**書法** 褚太后三臨朝凡再書歸政矣皆以帝冠首之后可謂知節者也與上書

進

歸政下書太后喪漢桓帝梁太后上書歸政下書復稱制者唐高宗武氏大異矣綱

目書太后歸政四惟褚氏無譏焉

○秦遣侍臣分巡郡縣

秦王堅下詔曰往得丞相常謂帝王易為自丞相違世鬚髮半白今天下既無丞相或政教淪替可遣侍臣分巡郡縣問民疾苦

秋七月秦遣兵擊涼州八月敗其兵涼將掌據

死之張天錫降 **考證** 降當作降秦

天錫荒于酒色，不親庶務，黜世子大懷而立嬖妾之子大豫，人情憤怨。秦王堅以天錫臣道未純，遣將軍苟萇、梁熙等將兵臨西河。尚書郎閻負、梁殊奉詔徵之。若有違命，即進師撲討。負、殊至姑臧，天錫會官屬謀之。皆怒曰：「吾世事晉朝，忠節著於海內。今一旦委身賊庭，醜莫大焉！且河西天險，若悉境內精兵，右招西域，北引匈奴，以拒之，何遽知其不捷也？」天錫攘袂大言曰：「孤計決矣。言降者斬。使謂負、殊曰：『君欲生歸乎？死歸乎？』殊等辭氣不屈。天錫怒，射殺之。其母嚴氏泣曰：『秦主橫制天下，兵不留行。汝若降之，猶可延數年之命。今既抗衡，又殺其使者，亡無日矣。』天錫使將軍馬建帥眾二萬拒秦。八月，秦師濟河。天錫又

掌握死節

遣掌握帥眾三萬軍于洪池。苟萇使姚萇為前驅，馬建迎降。據兵敗，就帳免胄，西向稽首，伏劍而死。秦兵遂至姑臧。天錫面縛出降。涼州郡縣悉下。秦以梁熙為涼州刺史，鎮姑臧。封天錫歸義侯。初，秦兵之出也，先為天錫築第於長安，至則居之。熙清儉愛民，河右安之。桓沖聞秦攻涼州，遣兵分道撓秦，以救涼，不克而罷。**集覽**：橫制，橫朝。育，反。瓚曰：以威勢相脅曰橫。兵不留行，漢書武帝攻匈奴，譬猶以彊弩射潰癰也。必不留行矣。注言無所礙也。**質實**：西河，地名。未詳處所。姑臧，縣名。注見也。元帝建武元年，河西郡名。注見漢安帝元初元年。洪池，地名。未詳處所。涼州，注見唐中宗景龍二年。



主德

詔除度田收租之制。

初哀帝減田租，畝收二升，至是除之。王公以下，口稅米三斛，蠲在役之身。

冬十一月朔日食。○秦遣兵擊代，敗之。十二月

代寔君弒其君什翼犍，秦討殺之，遂分代為二

部。

**考異**

殺當作誅。

劉衛辰為代所逼，求救於秦。秦王堅遣行唐公洛鄧羗、朱彤等將兵擊之，以衛辰為鄉導。代王什翼犍使南部大人劉庫仁將兵拒戰，大敗。什翼犍病，不能自將，乃奔陰山之北。聞

主德

秦兵稍退，復還雲中。初，什翼犍世子寔早卒，寔子珪尚幼，慕容妃諸子皆長，繼嗣未定。庶長子寔君遂殺諸弟，并弒什翼犍。秦兵趨雲中，部眾逃潰。國中大亂，珪母賀氏以珪走依賀納。秦王堅召代長史燕鳳，問代亂故。鳳具以對，堅曰：「天下之惡一也。」乃執寔君至長安，卓裂之。堅欲遷珪於長安，鳳固請曰：「代王遺孫冲幼，莫相統攝。庫仁勇而有智，衛辰狡猾多變，皆不可獨任。宜分諸部為二，令此兩人統之。兩人素有深讎，而勢莫敢先發。俟其孫稍長立之，是陛下有存亡繼絕之德於代，使其子孫永為不侵不叛之臣。此安邊之良策也。」堅從之，分代為二部，自河以東屬庫仁，自何以西屬衛辰，使統其眾。賀氏以珪依庫仁。

庫仁招撫離散，恩信甚著，奉事拓跋珪，恩勤周備，不以廢興易意。常謂諸子曰：「此兒有高天下之志，必能恢隆祖業。」汝曹當謹遇之。慕容紹私謂其兄楷曰：「秦恃其疆大，務勝不休，北戍雲中，南守蜀漢，轉運萬里，道殣相望，兵疲民困，危亾近矣。」**集覽**：道殣，相道也。殣，音近路。冢也。**質實**：行唐縣名。注見梁道中，死人人所覆也。**質實**：主瑱。乾化三年，陰

**山**注見秦王政三年燕鳳代人  
**雲中**郡名注見秦王政三年

**書法**：代弒也。秦書討何弒逆之賊，夫人得而討之，綱目之誅惡嚴矣。是故祖約

反於晉而趙書誅成帝，咸和五年寔君弒於代而秦書討是年

丁丑二年

**秦**建元十三年

春高句麗新羅西南夷皆遣使

朝貢于秦

**質實**

新羅東夷國名注見唐太宗貞觀十七年西南夷注見漢武帝

元狩元年滇國

○秦以熊邈為將作長史

趙故將作功曹熊邈，屢為秦王堅言石氏宮室器玩之盛，堅以邈為將作長史，大修舟艦，兵器飾以金銀，頗極精巧。慕容農私言於垂曰：「自王猛之死，秦之法，日以頹靡。今又重以奢侈，殃將至矣。」大王宜結納英傑，以承天意。垂笑曰：「天下事非爾所及。」

**書法**：一將作長史耳，何以書著秦主之驕侈也。

存堅志猛  
臨終之言  
失德日章  
秦業衰矣

進

以朱序為梁州刺史鎮襄陽

**質實**

梁州注見周赧王四年漢

中襄陽縣名注見漢獻帝建安十二年

○秋七月以謝安都督揚

豫等州軍事

**質實**

揚豫二州名揚注見漢獻帝興平二年金陵豫注見周赧

王三十七年陳 ○冬十月以桓冲都督江荆等州軍事

進

謝玄監江北軍事

桓冲以秦人彊盛欲移阻江南秦自江陵徙鎮上明使劉波守江陵楊亮守江夏初中書郎郗超自以其父情位遇應在謝安之右而優游散地常憤悒形於詞色由是與謝氏有

賢

隙時朝廷方以秦寇為憂詔求文武良將可鎮禦北方者安以兄子玄應詔超聞之歎曰安之明乃能違眾舉親玄之才足以不負所舉眾咸以為不然超曰吾嘗與玄共在桓公府見其使才雖履屐間未嘗不得其任是以知之玄鎮廣陵募驍勇之士得彭城劉牢之等數人以牢之為參軍常領精銳為前鋒戰無不捷時號北府兵敵人畏之

**集覽**

散地猶言閑處也散上聲 **質實** 江陵縣名注見漢獻帝建

安十三年一統志云上明城名在荊州府松滋縣境晉荊州刺史桓冲自襄陽退屯於此時所築江夏郡名注見漢獻帝建安十三年廣陵郡名注見漢武帝元朔五年淮南彭城

郡名注見秦  
始皇廿八年

### 散騎常侍王彪之卒

安民

彪之能見  
其大

初謝安欲增修宮室彪之曰中興之初卽東  
府爲宮殊爲儉陋蘇峻之亂成帝止蘭臺都  
坐不蔽風雨是以更營新宮比之漢魏則爲  
儉比之初過江則爲侈矣今寇敵方彊豈可  
大興功役勞擾百姓邪安曰宮室弊陋後世  
謂人無能彪之曰凡任天下之重者當保國  
寧家緝熙政事乃以修室屋爲能邪  
安不能奪故終彪之之世無所營造  
**集覽** 蘭臺  
都坐蘭臺御史臺也都坐猶今都堂也孝  
武置簡較御史掌行馬外事亦蘭臺之職  
**質**

**實** 東府注見安帝元興元年一統志云新宮  
在應天府上元縣治東北五里臺城內晉  
有顯陽宮蘇峻作亂宮室盡焚  
太元初乃作新宮名曰永安

### 臨海太守郗超卒

生不能順  
親志死復  
怒之始終  
成其爲逆  
而已

初超黨於桓氏以父愔忠於王室不令知之  
及病甚出一箱書授門生曰公年尊我死之  
後若以哀惋害寢食者可呈此不爾卽焚之  
超卒愔果成疾門生呈箱皆與桓温徃反密  
計愔大怒曰小子死  
**質實** 一統志云臨海古  
地名春秋戰國時  
爲越地秦屬閩中郡漢初屬東甌國後東甌  
內徙以其地置回浦縣屬會稽郡又南部都

尉治此處東漢初改回浦曰章安三國吳以會稽東部為臨海郡治臨海縣徙治章安梁改為赤城郡尋廢陳復置章安郡隋罷唐初置海州尋改曰台州因天台為名天寶初復改為臨海郡乾元初復為台州至德初移治始豐陞為德化軍宋仍為台州屬浙東路元改為台州路本朝因之改為台州府隸浙江道

**書法**

太守卒不書書卒超何著情忠也終綱目卒太守四詳見愍帝建興元年

皆予之也惟郗超非予辭

**發明**

超本不足錄而特卒之者著其黨於桓氏之罪也然則何以書官超慮其

父哀惋成疾故暴其身後之惡以止之志亦可哀故特憫而存之也

戊寅三年

**建元**十四年

春二月作新宮○秦寇涼州夏

四月陷南陽

**考異**

一本作梁州

秦王堅遣長樂公丕將軍苟萇石越慕容垂等四道會攻襄陽梁州刺史朱序以秦無舟楫不以為虞既而石越帥騎五千浮度漢水序惶駭固守中城越克其外郭獲船百餘艘以濟餘軍丕督諸將攻中城序母韓氏聞秦兵將至自登城履行西北隅以為不固帥百餘婢及城中女丁築斜城於其內及秦兵至西北隅果潰移守新城襄陽人謂之夫人城

桓冲在上明，擁衆七萬，憚秦兵不敢進，丕欲急攻襄陽。荀萇曰：「吾衆十倍於敵，糗糧山積，但稍遷漢沔之民於許洛，塞其運道，絕其援兵，譬如網中之禽，何患不獲，而多殺將士，急求成功哉？」丕從之。慕容垂拔南陽，執太守鄭裔，與丕會。

**質實**

長樂郡名，注見秦二世二年信都漢水，注見漢獻帝建安二十四年漢沔新城郡名，注見漢獻帝建安二十四年房陵一統志云：「夫人城在襄陽府治西北，晉朱序鎮襄陽，苻堅遣將圍城，序母韓氏謂城西北角必先受弊，領百餘婢并城中女丁於其角築城，二十餘丈，賊攻西北角，果潰，衆守新築城，賊遂引退。襄陽人因名夫人城。襄陽縣名，注見漢獻帝建安十二年南陽郡名，注

見秦二世三年

### 秋七月新宮成

**書法**

凡宮室書作書成，久辭也。此僅五月耳，書成何速成也。綱目久成書成速

成書成，晉自蘇峻遷帝石頭宮闕灰燼矣。成帝更造新宮，倥偬可知。至此近六十年，改而新之，宜也。二月經始，七月告成，則孝武可謂知節矣。故特書成終綱目書宮成。四詳見漢高帝七年。皆譏也，惟此爲美辭。

### ○秦遣兵分道寇盱眙彭城魏興

彭超請攻沛郡太守戴逵於彭城且曰願更遣重將攻淮南為碁劫之勢東西並進丹陽不足平也秦王堅從之使俱難帥步騎七萬寇淮陽盱眙八月超攻彭城詔右將軍毛虎生帥眾鎮姑孰以禦之秦又使**集覽**丹陽卽韋鍾圍魏興太守吉挹於西城秦改曰秣陵三國吳大帝改曰建業晉元帝又改丹陽郡此非漢唐之丹陽也漢丹陽治宛陵唐丹陽治京口淮陽周為陳國春秋楚滅之戰國為楚魏之郊秦改潁川郡正義曰淮陽國今陳州是盱眙注見秦二世二年彭城郡名注見秦始皇二十八年西城注見漢後主建興八年

後主建興八年

**質實**

沛郡注見漢成帝河平二年丹陽郡名注見漢獻帝興平二年

金陵淮陽郡名注見宋明帝泰始三年魏興郡名注見漢後主建興八年西城

### 九月秦王堅宴群臣

秦王堅與羣臣飲酒以極醉為限趙整作酒歌曰地列酒泉天垂酒池杜康妙識儀狄先知紂喪殷邦桀傾夏國由此言之前危後則堅大悅命整書之以為酒戒自是宴群臣禮已飲而**集覽**禮飲記玉藻君子之飲酒也禮已侍君宴過三爵非禮也**質實**姓原樞機云杜康古之善造酒者以酉日死故酉日不會賓客戰國策云儀狄作酒禹飲而甘之曰後世必有以酒亡其國者遂疏儀狄而絕

酒 旨

王德

冬十月大宛獻馬于秦不受。

大宛獻汗血馬于秦秦王堅曰吾嘗慕漢文帝為人用千里馬何為命群臣作止馬詩而反質實大宛西域國名注見漢武帝元朔二年質實汗血馬注見漢武帝元朔二年

秦豫州刺史苻重謀反赦就第

北海公重鎮洛陽謀反秦王堅曰長史呂光忠正必不與之同即命光收重檻車送長安赦之以質實北海郡名注見漢桓帝永康元年青州呂光畧陽氏人婆樓之公就第

子洛陽縣名注見周顯王三年  
長安縣名注見漢惠帝五年

**書法**

謀反書赦譏失刑也終綱目謀反書赦二燕王且苻重未有不復反者也

**發明**

人臣無將將則必誅苻重既書其反而又書赦之就第是縱使為逆爾亂

階何自而弭宜乎他日復反也

巳卯四年建元十五年春二月秦陷襄陽執刺史朱序

以歸

秦御史中丞李柔劾奏長樂公丕等擁眾十萬攻圍小城日費萬金久而無效請徵下廷



尉秦王堅遣使持節切讓丕等賜丕劔曰來春不捷汝可自裁勿復持面見吾也不等惶恐命諸軍并力攻襄陽堅欲自將來攻陽平公融諫曰陛下欲取江南固當博謀熟慮不可倉猝若止取襄陽親勞大駕所謂以隨侯之珠彈千仞之雀也乃止朱序屢破秦兵遂不設備丕命諸軍進攻督護李伯護為內應遂克襄陽執序送長安堅以序能守節拜度支尚書以伯護為不忠斬之秦將慕容越拔順陽執太守丁穆堅欲官之穆固辭不受堅以梁成為荊州刺史鎮襄陽選其才望禮而用之

**質實**

隨侯之珠彈千仞之雀莊

世二年信都國順陽郡名注見惠帝永興二年襄陽郡名注見漢獻帝建安十三年

**書法**

執善辭也力屈而被執也

秦陷彭城淮陰

謝玄帥眾萬餘救彭城軍于泗口欲遣間使報戴逵而不可得部曲將田泓請沒水潛往玄遣之為秦人所獲厚賂使云南軍已敗泓偽許之既而告城中曰南軍垂至勉之秦人殺之彭超置輜重於留城玄揚聲遣軍向留城超聞之釋彭城圍引兵還保輜重遂帥眾奔玄超遂據彭城留徐裒守之南

**集覽**

逵丑

**正誤**

**遂**今按漢書匈奴傳贊遂逃竄伏遂即  
遂字集覽音切本玉篇當讀作遂晉書

音義

**質實**

泗水之口注見秦始皇二  
十八年部曲注見陳文帝天嘉元

年一統志云留城在徐州沛縣東南二十三  
里張良遇漢高祖處後高祖欲封良三萬戶

良曰願封留足矣即此淮陰  
縣名注見漢獻帝建安元年

主德

### 三月詔減省用度。

詔以疆場多虞年穀不登其供御所須事從  
儉約九親供給衆官廩俸權可減半凡諸役  
費非軍國事  
**質實**九親猶言九  
要皆宜停省  
族之親也

### 夏四月秦陷魏興太守吉挹死之。

秦韋鍾拔魏興吉挹引刀欲自殺左右奪其  
刀會秦人至執之挹不言不食而死秦王堅  
歎曰周孟威不屈於前丁彥遠潔已於後吉  
祖冲閉口而死何晉氏之多忠臣也挹參軍  
史穎逃歸得挹臨終  
**集覽**孟威周虓表字也  
手疏詔贈益州刺史秦獲其母遂降常  
有不遜之語秦待之彌厚彥遠丁穆  
表字也被執秦欲官之穆固辭不受  
**質實**祖  
吉挹表  
字也

### 五月秦陷盱眙進圍三阿謝玄連戰敗走之。

謝玄初退秦師

秦俱難彭超拔盱眙執內史毛璪之遂圍田  
 洛于三阿去廣陵百里朝廷大震臨江列戍  
 謝玄自廣陵救三阿難超戰敗退保盱眙六  
 月玄進攻之又敗退屯淮陰玄遣何謙帥舟  
 師乘潮而上夜焚淮橋難超退屯淮北玄謙  
 共追之戰于君川復大破之難超北走僅以  
 身免玄還廣陵加領徐州刺史秦王堅大怒  
 徵超下廷尉超自殺難削爵為民謝安為相  
 秦人屢入寇衆心危懼安每鎮以和靜其為  
 政務舉大綱不為小察時人比安於王導而  
 謂文雅

**集覽** 三阿屬高郵軍今北阿鎮是在  
 過之 晉為三阿唐為下阿徐敬業屯  
 兵下阿溪魏思  
 質實 一統志云三阿地名即  
 溫破之即此 北阿鎮在揚州府高郵

州城外九十二里在晉為三阿唐為下阿是  
 也君川地名未詳處所盱眙縣名注見秦二  
 世二年廣陵郡名注見漢武帝元朔五年  
 淮南徐州注見秦始皇二十八年彭城

### 秦大饑

庚辰五年秦建元十六年春秦復以苻重為鎮北大將軍

### 守薊質實

**薊**縣名注見漢  
 帝玄更始二年

**書法** 書復以何譏貳過也謀反而赦赦而  
 復用故書譏之復以為之辭有四有

改過之辭有貳過之辭有不能令之辭有  
 因人之辭苻重鎮北將軍魏蕭寶寅西道

大都督唐宇文融勸農使蜀張格同平章事唐嚴旭蓬州刺史晉馮馮暉朔方節度南唐馮延巳平章事皆譏貳過者也詳漢文帝十四年

**發明** 符重既有反逆之罪赦而不誅已爲過矣况又委之重任乎故特書復以

譏之

### 秦作教武堂

符秦種種失德著于王猛亡後

秦作教武堂於渭城命太學生明陰陽兵法者教授諸將朱彤諫曰陛下四海之地什得其八宜稍偃武修文乃更始立學舍教人戰鬪之術殆非所以馴致升平也且諸將百戰

之餘何患不習於兵而更使受教於書生非所以彊其志氣也此無益於實而有損於名堅乃止  
**集覽** 馴致馴音循以漸而致曰馴致  
**質實** 一統志云渭城在西安府長安縣秦孝公所居之城卽此

**書法** 書教武何譏黷武也故雖以諫止猶書之終綱目書作堂三漢靈帝萬金

秦王堅教武唐武后天堂皆譏也

**發明** 按分注堅作教武堂朱彤諫之而止今綱目書之則若未嘗止者堅兵強

地廣務勝不休方且作堂教武求逞其欲雖有朱彤之諫然其志嚮已不可移特筆

書之亦所以見其  
本志也夫豈過哉

夏四月秦幽州刺史苻洛及苻重舉兵反秦遣

兵擊之斬重擒洛赦之

**考異**

擊當作討  
斬當作誅

秦行唐公洛勇而多力能坐制奔牛射洞犁  
耳自以有滅代之功求開府儀同三司不得  
由是怨憤秦王堅以洛為益州牧洛謂官屬  
曰孤不得入為將相而又投之西裔於諸君  
意何如治中平規曰主上窮兵黷武民思息  
肩者十室而九宜聲言受詔盡幽州之兵南  
出常山陽平公必郊迎因而執之進據冀州  
總關東之眾以圖西土天下可指麾而定也

洛從之四月帥眾七萬發和龍堅遣將軍竇  
衝呂光討之北海公重悉薊城之眾與洛會  
屯中山五月衝等與戰敗之擒洛送長安重  
走還薊光追斬之幽州悉平堅赦洛不誅徙  
西海郡司馬公曰夫有功不賞有罪不誅雖  
堯舜不能為治况他人乎秦王堅每得反者  
輒宥之使其臣狃於為逆行險徼幸雖  
力屈被擒猶不憂死亂何自而息哉  
**集覽**  
西裔猶言西夷也裔  
者言如衣之裔末  
**質實**  
常山郡名注見漢  
光武建武九年和  
龍注見帝奕太和四年龍城中山郡名注見  
周威烈王二十三年西海郡名注見元帝建  
武元年

**書法** 書反矣不書討何知有天討者不若是矣故書擊重嘗謀反赦之矣於是而復與洛反則赦之不能使人自新可知也斬重當矣復赦洛焉謂之何哉綱目書曰擒洛赦之譏出虎於柙中也

進  
以謝安為衛將軍與桓冲並開府儀同三司。

朝廷以秦兵之退為謝安桓冲之功故有是命

六月秦以苻融為中書監都督諸軍錄尚書事

苻丕為冀州牧苻暉為豫州牧

趙整以瑟諫

秦王堅以諸氏種類繁滋分三原九巘武都汧雍氏十五萬戶使諸宗親領之散居方鎮如古諸侯以其子長樂公丕鎮鄴平原公暉鎮洛陽石越梁讜毛興王騰等皆為諸州刺史堅送丕至灞上丕所領氏三千戶別其父兄皆慟哭趙整因侍宴援瑟而歌曰阿得脂阿得脂博勞舅父是仇綏尾長翼短不能飛遠徙種人留鮮卑一旦緩急當語誰堅笑而不納

**集覽** 諸氏正義曰今成州武州等是風俗通云氏本西南夷種漢地志云武都有白馬氏魚豢魏畧云漢置武都郡排其種類分竄山谷或號青氏或號白氏三原今京兆府輝州有三原縣按輝州古耀州也九巘山名在馮翊谷口其地常陰故西京賦云九

巖甘泉涸陰沍寒巖本作巖祖紅反武都注見漢獻帝建安二十四年汧雍汧注見漢光武建武六年雍注

見周顯王八年

**質實** 一統志云三原古地名即漢之池陽縣地

晉時苻秦置三原護軍以其地在清豐原孟侯原白鹿原間故名後魏改爲三原縣屬北地郡後周屬馮翊郡隋屬雍州唐初屬北泉州後復屬雍州五代唐屬耀州宋金元俱仍舊

本朝因之改屬西安府九巖山名在西安府醴泉縣西北六十二里高六百餘丈平原郡名注見漢光武建武五年鄴縣名注見漢獻帝建安十六年

秋九月皇后王氏崩冬十一月葬定皇后

辛巳六年秦建元十七年春正月立佛精舍於內殿

帝初奉佛法立精舍於殿內引諸沙門居之左丞王雅諫不從

**集覽** 精舍佛迦譜云息心所棲曰精舍精練行者之所居顏師古曰講讀之所亦曰精舍也

**書法** 佛自明帝時入中國漢永平八年未

也於內殿益非所矣是故孝武之立精舍以於內殿書是年肅宗之置道場以於三殿書唐上元二年武宗之立望僊臺以於禁中書唐會昌三年皆譏之譏也

**發明** 佛西域之神也不論有無姑就其本法言之清虛寂滅者也今內殿何地

乃立精舍於中况又雜引沙門  
輩居之哉直筆書之其失自見

二月東夷西域六十二國朝貢于秦○夏六月

朔日食○冬十一月秦寇竟陵桓冲擊破之遂

拔管城獲其將閻振吳仲

**質實**

一統志云竟陵  
晉之郡名治竟

陵縣梁又置沔陽郡後周兼置復州治建興縣  
隋初郡廢以州徙治竟陵尋復舊治大業初改  
為沔州及改建興曰沔陽尋改為沔陽郡唐初  
又改為復州治竟陵尋移治沔陽天寶初復改  
為竟陵郡乾元初復為復州仍治竟陵五代晉  
改為景陵郡漢周俱復舊宋廢復州以景陵隸

安州元祐初復置端平中移治沔陽鎮即今治  
所元改為復州路又改為沔陽府領玉沙景陵  
二縣 本朝初改為沔陽州併玉沙縣入  
焉直隸湖廣道管城注見秦王政三年 ○江

東大饑

壬午七年秦建元十八年春三月秦司農苻陽侍郎王皮

尚書郎周虓謀反事覺徙邊

秦東海公陽及王皮周虓謀反事覺收下廷  
尉秦王堅問其反狀陽曰臣父哀公死不以  
罪臣為父復仇耳堅泣曰哀公之死事不在  
朕皮曰臣父丞相有佐命之勲而臣不免貧



賤欲圖富貴耳堅曰丞相臨終託卿以十具牛為治田之資未嘗為卿求官知子莫若父何其明也虓曰世荷晉恩生為晉臣死為晉鬼復何問乎先是虓屢謀反左右請殺之堅曰孟威烈士秉志如此豈憚死乎殺之適足成其名耳皆赦不誅徙陽高昌皮虓朔方之北以皮兄永清修好

**集覽**

干具牛風俗通云北俗三牛為一具

以荷一犁十具三十牛也

**質實**

孟威周虓表字高昌西夷國名注見齊明帝建武四年

**書法**

虓晉臣也降秦不書此何以書罪之也虓不受秦官義也故不書其降以

全之至是為尚書郎則秦臣矣始復異謀是二心也於是反書之與苻陽等同科守志不終者可以鑒矣

### 秦徙鄴銅駝馬飛廉翁仲于長安

**質實**

銅駝馬注見惠

帝太安元年飛廉注見漢武帝元封二年翁仲注見成帝咸康二年

**書法**

魏徙鍾簾素駝不書書鑄銅人此徒耳則其書何重勞民也魏嘗欲徙銅

人矣重不可致然後更鑄魏不能徙而秦徙之其不恤民甚矣特書罪之

### 秦以苻融為征南大將軍

謀伐  
晉也

夏五月幽州蝗

**考異**

幽上漏  
秦字

蝗生廣袤千里秦王  
堅遣使發民撲除之

八月秦以裴元畧為巴西梓潼太守

**質實**

巴西  
郡名

注見漢獻帝建安十九年梓潼  
郡名注見獻帝建安十八年

為伐晉故使  
密具舟師也

九月秦遣將軍呂光將兵擊西域

車師鄯善入朝于秦請為鄉導以伐西域之  
不服者因如漢法置都護以統理之秦王堅  
以呂光為都督總兵十萬以伐西域陽平公  
融諫曰西域荒遠得其民不可使得其地不  
可食漢武征之得不**質實**車師西域國名注  
補失臣竊惜之不聽**質實**見漢武帝元鼎二  
年鄯善西域國名注見漢武帝元鼎三  
年西域國名注見漢成帝元壽二年

桓冲遣兵伐襄陽

桓冲遣將軍朱綽擊襄陽焚踐  
沔北屯田掠六百餘戶而還  
**質實**沔北即  
沔水之  
北注見漢獻帝  
建安十三年

**書法** 國而書伐襄陽一城耳其書伐何不  
以襄陽予秦也於是秦陷襄陽四年  
矣

### 冬十月秦會群臣于太極殿

秦王堅會羣臣于太極殿議曰今四方畧定  
唯東南一隅未霑王化計吾士卒可得九十  
七萬欲自將討之何如左僕射權翼曰昔紂  
為無道三仁在朝武王猶為之旋師今晉雖  
微弱未有大惡謝安桓沖皆江表偉人君臣  
輯睦未可圖也太子左衛率石越曰今歲鎮  
守斗福德在吳伐之必有天殃且彼處長江  
之險民為之用殆未可伐也堅曰天道幽遠

苻堅排眾  
論以圖江  
南急欲得  
正統耳

未易可知以吾之眾投鞭於江足斷其流又  
何險之足恃乎於是羣臣各言利害久之不  
決堅曰此所謂築室道旁無時可成吾當內  
斷於心耳羣臣皆出獨留陽平公融問之對  
曰今伐晉有三難天道不順晉國無釁我數  
戰兵疲民有畏敵之心羣臣言晉不可伐者  
皆忠臣也願陛下聽之堅作色曰汝亦如此  
吾復何望融泣曰晉未可滅昭然甚明且臣  
之所憂不止於此陛下寵育鮮卑羗羯布滿  
畿甸太子獨與弱卒留守京師臣懼變生肘  
腋不可悔也臣之頑愚誠不足采王景畧一  
時英傑陛下常比之諸葛武侯獨不記其臨  
沒之言乎堅不聽於是朝臣進諫者眾堅曰  
以吾擊晉猶疾風之掃秋葉而內外皆言不

孔明臨陣  
意思安閑  
如不欲戰  
而待堅踊  
躍寢不能  
且此其敗  
不待涘水  
而決矣

可何也。太子宏曰：今歲在吳分，又晉君無罪，若大舉不捷，恐威名外挫，則力內竭耳。堅曰：昔吾滅燕，亦犯歲而捷。秦滅六國，豈皆暴雷乎？冠軍慕容垂獨言於堅曰：陛下神武威加海外，而蕞爾江南，獨違王命，豈可復留之以遺子孫哉？詩云：謀夫孔多，是用不集。陛下斷自聖心，足矣。晉武平吳，所仗者張杜二三臣而已。若從衆言，豈有混壹之功乎？堅大悅曰：與吾共定天下者，獨卿而已。堅銳意欲取江東，寢不能旦。融復諫曰：自古窮兵極武，未有不亡者。江東雖微弱，然中華正統，天意必不絕之。堅曰：帝王曆數，豈有常邪？惟德之所在耳。堅素信重沙門道安，羣臣使乘間進言，堅與游東苑曰：朕將與公南游吳越，泛長江，臨

賢

滄海，不亦樂乎？安曰：陛下應天御世，居中土而制四維，自足以比隆堯舜，何必櫛風沐雨，經畧遐方？堅不聽。所幸張夫人諫曰：天地之生萬物，聖王之治天下，皆因其自然而順之，故功無不成。黃帝服牛乘馬，因其性也。禹濬九川，障九澤，因其勢也。后稷播殖百穀，因其時也。湯武率天下而攻桀紂，因其心也。今朝野皆言晉不可伐，陛下獨決意行之，妾不知何所因也。自秋冬以來，雞夜鳴，犬哀嗥，廐馬多驚，武庫兵器自動，皆非出師之祥也。堅曰：軍旅之事，非婦人所當預。堅幼子詵最有寵，亦諫曰：國之興亡，繫賢人之用捨。今陽平公國之謀主，而陛下違之，晉有謝安、桓沖，而陛下伐之，臣竊惑焉。堅曰：天下大事，孺子安知。

**集覽**

三仁太史公曰孔子稱微子去之箕子爲之奴比干諫而死殷有三仁焉何晏曰按謂仁者愛人三人行本異而乃同稱曰仁者何也以其俱在憂亂而寧民也夏侯玄曰微子仕之窮也箕子比干志之窮也故或盡材而止或盡心而留皆其極也致極斯君子之事矣是以三仁不同而歸其一揆也見宋世家左衛率注見惠帝元康九年歲鎮守斗福德在吳歲鎮二星名居其宿民守也斗二十八宿中一宿也斗之分野在江湖江湖吳地也漢天文志曰歲星所在之國不可伐可以伐人天官書曰鎮星中央土一名地侯歲鎮一宿二十八歲而周天其所居國吉索隱曰歲星所在其國有福故曰福德

**質**

**實**

築室道傍無時可成注見漢章帝元和三年作舍道邊三年不成景畧王猛表字詩

云謀夫孔多是用不集詳見詩小雅小旻篇

張杜謂張華杜預也曆數謂帝王相繼之次

第猶歲時氣節之先後也沙門注見漢明帝

永平八年櫛風沐雨注見周世宗顯德五年

禹濬九川障九澤禹貢九川謂弱水黑水河

水漢水江水沅水淮水渭水洛水也九澤謂

大陸雷夏孟豬滎澤大野

彭蠡震澤雲夢荊澤也

**秦大熟**

宜災而祥  
促之亡也

秦劉蘭討蝗不能滅有司請徵下廷尉秦王堅曰災降自天非人力所能除此由朕之失

政蘭何罪乎是歲大熟蝗不食麻豆

**書法** 此天所以驕秦而滅之也故特書之終綱目書大有年四有年二大熟一

大稔四稔一詳漢

大明帝永平九年

**發明** 前書東夷西域六十二國朝貢于秦此書秦大熟非美之也正以著天稔

其惡而驕之使陷於覆亡之禍而不自知爾

癸未八年建元夏五月桓冲帥師伐秦拔筑陽

桓冲帥衆十萬伐秦攻襄陽別將攻筑陽拔之秦遣慕容垂來救進臨沔水夜命軍士人

兵

持十炬繫于樹枝光照數十里冲懼退還上明表其兄子石民領襄陽太守戍夏口自求

領江州刺史詔許之筑陽縣屬順陽郡筑音竹又音逐按順陽漢南鄉也南鄉

注見穆帝質實一統志云筑陽漢之縣名屬南陽郡晉屬順陽郡梁改爲

義城縣隋改爲穀城縣屬襄州唐宋金元俱仍舊本朝因之改屬襄陽府沔水注見漢

獻帝建安十二年漢沔夏口地名注見漢獻帝建安十三年上明城名注見大元二年江

州注見漢武帝元鼎五年豫章

秋八月秦王堅大舉入寇詔征討都督謝石冠

軍將軍謝玄等帥師拒之

秦王堅下詔大舉民每十丁遣一兵其良家子年二十已下有材勇者皆拜羽林郎又曰其以司馬昌明為尚書左僕射謝安為吏部尚書桓冲為侍中先為起第良家子至者三萬餘騎拜趙盛之為少年都統是時朝臣皆不欲堅行獨慕容垂姚萇及良家子勸之陽平公融諫曰垂萇我之仇讐良家少年皆富饒子弟不閑軍旅何可聽也堅不聽八月遣融督張蚝慕容垂等步騎二十五萬為前鋒以姚萇為龍驤將軍督益梁州諸軍謂曰昔朕以龍驤建業未嘗輕以授人卿其勉之竇衝曰王者無戲言此不祥之徵也堅默然慕

桓冲上流之兵若納之不足以助益而適以銷薄聲

容紹言於垂曰主上驕矜已甚叔父建中興之業在此行也堅遂發長安戎卒六十餘萬騎二十七萬九月至項城涼州兵始達咸陽蜀漢兵皆順流而下幽冀兵至于彭城東西萬里水陸齊進運漕萬艘融等兵三十萬先至潁口詔以謝石為征討大都督謝玄為前鋒都督與將軍謝琰桓伊胡彬等督衆八萬拒之時都下震恐玄入問計於謝安安夷然答曰已別有旨既而寂然遂命駕出遊山墅親朋畢集與玄圍棊別墅安棊常劣於玄是日玄懼便為敵手而又不勝安遂遊陟至夜乃還桓冲深以根本為憂遣精騎三千入援安固却之曰朝廷處分已定兵甲無闕宜留以防西藩冲歎曰安石有廟堂之量不閑將

勢搖動人  
故安却之

通鑑綱目

卷二十一

五

畧今大敵垂至方遊談不暇遣諸不經事少年拒之衆又寡弱天下事已可知吾其左衽矣

**集覽**

以龍驤建業初苻健之入關也夢天神遣使者朱衣赤冠命拜堅爲龍驤

將軍使翌日授之卒建帝業驤音相

**質實**

承與反田廬遊陟陟登也游山登高也

司馬昌明孝武帝姓司馬字昌明王者無戲言晉世家云周成王五年王與弟叔虞削桐

葉爲珪戲曰吾以此封若史佚請擇日王曰吾與之戲爾史佚曰人子無戲言言則史書

之禮成之樂歌之遂封叔虞於堯之故墟曰唐侯項城縣名注見梁武帝太清二年咸陽縣名注見周顯王十九年穎旦卽穎水之口注見漢後主建興二年謝石陽夏人萬之弟

謝琰同上縣人安之子桓伊譙國人左衽注見漢靈帝中平二年

**發明**

不曰秦大舉入寇而必曰秦王堅者此行秦人舉國皆不欲獨堅違衆決

意南向是以綱目特書之以著堅之罪也

以琅邪王道子錄尚書六條事

**質實**

琅邪郡名注見漢光

武建武九年冬十一月謝石謝玄等大破秦兵于

肥水殺其大將苻融秦王堅走還長安

秦陽平公融等攻壽陽克之胡彬退保碭石融進攻之梁成等屯于洛澗柵淮以遏東兵

通鑑綱目

卷二十一晉孝武帝大元八年

八

正編



謝石謝玄等憚不敢進。彬糧盡，潛遣使告石等曰：「今賊盛糧盡，恐不復見大軍，秦人獲之，送於融。融馳使白秦王堅曰：『賊少易擒，但恐逃去，宜速赴之。』」堅乃留大軍於項城，引輕騎八千，兼道就融。遣朱序來說石等，不如速降。序私謂石等曰：「若秦衆盡至，誠難與爲敵。今乘諸軍未集，宜速擊之。若敗其前鋒，則彼已奪氣，可遂破也。」十一月，玄遣廣陵相劉牢之帥精兵五千趣洛澗，成阻澗爲陳以待之。牢之直前渡水，擊成，大破斬之，分兵斷其歸津。秦步騎崩潰，赴淮死者萬五千人。於是石等水陸繼進，堅與融登壽陽城望之，見晉兵部陣嚴整，又望見八公山上草木，皆以爲晉兵。顧謂融曰：「此亦勅敵，何謂弱也。」憮然始有懼。

兵

荷堅掃徑  
入寇晉亦  
危矣所仗  
者謝安明  
于用人耳  
玄將重兵  
于外此正  
也牢之將  
精兵迎擊

色秦兵逼肥水而陳。玄使謂融曰：「君懸軍深入而置陳逼水，此乃持久之計，非欲速戰者也。若移陳小却，使我兵得渡，以決勝負，不亦善乎？」秦諸將皆曰：「我衆彼寡，不如遏之，使不得上，可以萬全。」堅曰：「但使半渡，我以鐵騎蹙而殺之，蔑不勝矣。」融亦以爲然。遂麾兵使却。秦兵遂退，不可復止。玄等引兵渡水，擊之，融騎畧陳，欲以帥退者，馬倒爲晉兵所殺。秦兵遂潰。玄等乘勝追擊，至于青岡。秦兵大敗，自相蹈藉而死者，蔽野塞川。其走者，聞風聲鶴唳，皆以爲晉兵。且至晝夜，不敢息。草行露宿，重以飢凍，死者什七八。初，秦兵小却，朱序在陳後，呼曰：「秦兵敗矣。」衆遂大奔。序因與張天錫皆來奔，獲堅所乘雲母車及儀服器械，不

予前此奇也既近澗洛直攬其鋒堅奪魄矣矯情鎮物豈無所恃哉

可勝計復取壽陽堅中流矢單騎走至淮北  
飢甚民有進壺飧豚髀者堅賜之帛辭曰陛  
下厭苦安樂自取危困臣爲陛下子陛下爲  
臣父安有子飼其父而求報乎弗顧而去堅  
謂張夫人曰吾今復何面目治天下乎潛然  
流涕是時惟慕容垂所將三萬人獨全堅以  
千餘騎赴之世子寶言於垂曰此時不可失  
願不以意氣微恩忘社稷之重垂曰彼以赤  
心投我若之何害之天苟弃之何患不亡不  
若保護其危以報德徐俟其釁而圖之既不  
負宿心且可以義取天下慕容德曰此爲報  
仇非負宿心也垂曰吾昔爲大傅所不容置  
身無所秦王以國士遇我後復爲王猛所賣  
秦王獨能明之此恩何可忘也若氏運必窮

吾當懷集關東以復先業耳悉以兵授堅謝  
安得驛書知秦兵已敗方與客圍棋攝書置  
牀上了無喜色圍碁如故客問之徐答曰小  
兒輩遂已破賊旣罷還內過戶限不覺屐齒  
之折石等歸建康得秦樂工能習舊聲於是  
宗廟始備金石之樂堅收集離散比至洛陽  
衆十餘萬慕容農謂垂曰尊不迫人於險其  
義聲足以感動天地夫取果於未熟與自落  
不過晚旬日之間然其難易美惡相去遠矣  
垂善其言行至澠池言於堅曰北鄙聞王師  
不利輕相煽動臣請奉詔書以鎮慰之堅許  
之權翼諫曰垂勇畧過人世豪東夏譬如養  
鷹飢則附人每聞風颯之起常有凌霄之志  
正宜謹其條籠豈可解縱任所欲哉堅曰卿

言是也。然朕已許之，匹夫猶不食言，况萬乘乎？若天命有廢興，固非智力所能移也。翼曰：陛下重小信而輕社稷，臣見其往而不返，關東之亂自此始矣。堅不聽。翼密遣壯士邀垂於河橋，垂疑之，自涼馬臺結草筏以渡。堅至長安，哭陽平公融而後入。

**集覽** 碛石山名在今安豐軍。按寰宇記云：兩岸相對，淮水經中過山上，立二城以防津要，故名碛石山。八公山在安豐壽春縣北四里，苻堅伐晉望山上，草木皆人形，卽此是。已淝州來安縣西南十三里，八公山此乃淮南王安與八公懋石處，又無爲軍巢縣西八公山，此亦淮南王遇八僊處。撫然撫音武，廣韻注失意貌。三蒼云：恠愕之辭也。青岡在安豐軍去壽春三

十里。昔爲太傅所不容，太傅慕容評也。先嘗謀誅慕容垂，故垂奔秦。風邇卑遙反，說文扶搖風也。

**質實** 壽陽郡名，注見齊主寶卷。永元二年，一統志云：碛石山名在鳳陽府壽州西北二十五里，山兩岸相對，淮水經其中，禹所鑿舊蹟猶存。山上嘗立二城以防津要。洛澗二水名，洛水注見漢光武建武三年，澗水源出河南府澠池縣白石山東，流經新安洛陽入於洛。周書所謂澗水東灑水西卽此二水。劉牢之彭城人，八公山在鳳陽府壽州西北二十五里，淝水之北，淮水之南。晉謝玄禦苻堅陣，肥水堅望見八公山上草木皆爲旌旗狀，秦師遂敗。卽此肥水，注見齊主寶卷。永元二年，肥口青岡城名在鳳陽府壽州。

西二十五里晉謝玄等禦秦軍時所築澠池縣名注見漢光武建武三年食言注見穆帝永和十一年河橋注見武帝泰始十年涼馬臺未詳處所

**書法** 書大舉何秦恃衆也故下書大破秦兵書殺其大將快辭也前書大熟繼

書大舉此書大破然則恃天幸者可以鑒矣

**發明** 晉淝水之捷亦有天幸然綱目歸功謝石等者是時謝安爲相政事和平

石等才能稱職上下輯睦固自有勝秦之理彼苻堅恃其強大屢勝而驕不知晉雖微弱無釁可乘輕舉妄動傾國南下固自有敗亡之理故雖草木人形風鶴王師而

綱目則書石等大破秦兵不書秦兵自敗者將使後世以人事爲重而不以天幸爲心此書法之深意也

以謝石爲尚書令進謝玄號前將軍固讓不受

**書法** 書不受何嘉能讓也入綱目除拜書不受多矣未有書固讓者書固讓深

嘉之也終綱目書不受十九不拜一讓還一書固讓者一而已

**發明** 前書石等大破秦兵厥功茂矣今而進職固其宜也然石等推而弗居出

於由衷故特書固辭不受以美之後世未有能制敵而冒賞邀功者視此得無愧乎

○以王國寶為尚書郎

謝安婿王國寶坦之子也安惡其為人每抑而不用由是恚安國寶從妹為會稽王道子妃帝與道子皆嗜酒狎昵國寶乃譖安於道子使離間之安功名既盛而險詖求進之徒多毀短安

**質實**

會稽郡名注見漢和帝永元元年王國寶晉陽人

初開酒禁增民稅米口五石

**書法**

書初何謹始也綱目重取民故謹書之書增稅始此終綱目戶稅書增二

是年唐德宗建中三年增稅錢雜稅書增二唐德宗建中二年文宗太和九年

○秦呂光攻龜茲

呂光行越流沙焉耆等諸國皆降惟龜茲王帛純固守光進攻之

**質實**

焉耆西域

國名注見新莽始建國五年龜茲西域國名注見漢光武建武二十二年流沙河名注見漢元帝初元三年

秦將軍乞伏國仁叛據隴右

國仁本隴西鮮卑居勇士川為秦前將軍從秦王堅入寇叔父步顏聞秦師敗率隴西叛之秦使國仁討之國仁遂與步顏合眾至十萬據隴右

**集覽**

乞伏國仁隴西鮮卑

人其上世如弗斯驍勇善騎射諸部推為統主號乞伏可汗傳子至裔統司繁為苻堅將王縮所襲部眾叛降於統司繁亦衛統降堅署為兩單于留之長安司繁卒國仁代之

**質實**

隴西郡名注見秦王政三年

### 丁零翟斌起兵攻洛陽秦使慕容垂討之垂叛

### 秦與斌合

慕容垂至安陽修好於長樂公丕丕身自迎之趙秋勸垂於座取丕因據鄴起兵垂不從丕謀襲擊垂侍郎姜讓諫曰垂反形未著而擅殺之非臣子之義不如待以上賓嚴兵衛

之密表情狀聽勅而後圖之丕從之館垂於鄴西垂潛與燕故臣謀復燕祚會丁零翟斌叛秦謀攻洛陽秦王堅驛書使垂討之石越言於丕曰垂有恢復舊業之心今復資之以兵此為虎傅翼也丕曰垂在此常恐為肘腋之變今遠之於外不猶愈乎乃以羸兵弊鎧給之又遣苻飛龍帥氏騎一千為之副密戒飛龍曰垂為三軍之帥卿為謀垂之將行矣勉之垂請入鄴城拜廟丕弗許乃潛服而入亭吏禁之垂怒斬吏燒亭而去石越言於丕曰垂反形已露可因此除之丕曰淮南之敗垂侍衛季興此功不可忘也越退告人曰公父子好為小仁不顧大計終當為人擒耳垂留慕容農及楷紹於鄴行至安陽聞丕與飛

龍謀因不怒其衆曰吾盡忠於苻氏而彼專欲圖吾父子吾雖欲已得乎乃停河內募兵旬日間有衆八千夜襲飛龍氏兵盡殺之以書遺秦王堅言其故而慕容鳳等亦各帥部曲歸翟斌會秦豫州牧平原公暉遣毛當討斌鳳擊破斬之垂遂濟河焚橋有衆三萬遣人告農等使起兵農等遂以晦日將數十騎微服出鄴奔列人止於烏桓魯利家利爲之置饌農笑而不食利謂其妻曰惡奴郎貴人家貧無以饌之柰何妻曰郎有雄才大志今無故而至必將有異非爲飲食來也君亟出遠望以備非常利從之農謂利曰吾欲集兵列人以圖興復卿能從我乎利曰死生唯郎是從農乃詣烏桓張驥說之驥再拜曰得舊

主而奉之敢不盡死

**集覽**

爲虎傅翼傳讀曰附著也韓詩外傳毋爲虎傅翼將飛入

邑擇人而食列人城名烏桓魯利魯利烏桓人也烏桓注見漢宣帝本始三年惡奴句絕魯利呼其妻名云郎猶稱郎君指慕容農也契丹志云北朝親近無職事者呼爲郎

**正誤**

惡奴今按此乃戲罵其妻之辭非名也

**質實**

安陽縣名注見惠帝

永興元年丁零北狄種名注見漢武帝天漢元年河內郡名注見漢桓帝延熹九年平原郡名注見漢光武建武五年一統志云列人城名在廣平府肥鄉縣東北二十里列人堤上梁惠成王伐邯鄲取列人卽此漢爲縣屬廣平國唐初竇建德據廣平郡又嘗置於此

處

**書法**

翟斌書起兵何羗也書討何羗也垂則曷為書叛受秦命也是故起兵者皆書擊惟羗則書討泓冲不書叛惟垂則書叛綱目之修內外君臣之分而已矣

**甲申九年**

**秦**建元二十年

**世祖**慕容垂元年

**舊大國**

**新大國**

**春正月慕容垂自稱燕王大破秦**

是為後燕

### 兵斬其將石越

正月朔長樂公丕大會賓客請慕容農不得始覺有變遣人四出求之乃知其人在列人已

起兵矣慕容鳳勸翟斌奉垂為盟主斌從之垂至洛陽平原公暉閉門拒之斌勸垂稱尊號垂曰新興侯吾主也當迎歸反正耳垂以洛陽四面受敵欲取鄴而據之乃引兵東至滎陽羣下固請上尊號垂乃稱燕王立統府承制行事封德為范陽王楷為太原王翟斌為河南王帥眾二十餘萬自石門濟河長驅向鄴而農亦驅列人居民為卒斬桑榆為兵裂襜裳為旗使趙秋說屠各及東夷烏桓各帥部眾數千赴之攻破館陶收其軍資器械取康臺牧馬數千匹於是步騎雲集眾至數萬推農為驃騎大將軍監統諸將隨才部署上下肅然農以垂未至不敢行賞趙秋曰軍無賞士不往今之來者皆欲建功規利宜承



制封拜以廣中興之基農從之於是赴者相繼農號令整肅軍無私掠士女喜悅長樂公不使石越討之農曰越有智勇之名今不南拒大軍而來此是畏王而陵我也必不設備可以計取之衆請治列人城農曰今起義兵唯敵是求當以山河爲城池何列人之足治也越至列人西農參軍趙謙請急擊之農曰彼甲在外我甲在心晝戰則士卒見其外貌而憚之不如待暮擊之可以必克令戰士嚴備以待毋得妄動越立柵自固農笑曰越兵精士衆不乘其初至之銳以擊我方更立柵吾知其無能爲也向暮農鼓譟出陣于城西牙門劉本帥壯士四百騰柵而入農督大衆隨之大敗春兵斬越越與毛當皆秦驍將相

繼敗沒秦人騷動盜賊羣起垂至鄴改元服色朝儀皆如舊章農引兵會垂遂立世子寶爲太子封拜王公百餘人不使姜讓誚讓垂垂曰孤受主上不世之恩故欲安全長樂公使赴京師然後修復舊業永爲隣好若不以鄴城見歸當窮極兵勢恐單馬求生亦不可得也讓厲聲責之曰將軍不容於家國投命聖朝燕之尺土將軍豈有分乎主上與將軍風殊類別一見傾心親如宗戚寵踰勲舊一旦因王師小敗遽有異圖長樂公受分陝之任寧可拱手輸將軍以百城之地乎將軍欲裂冠毀冕自可極其兵勢但惜將軍以七十之年懸首白旗高世之忠更爲逆鬼耳垂默然左右請殺之垂曰彼各爲其主耳何罪禮

而歸之上秦王堅表請送不歸長安堅怒復書切責之

**集覽**

新興侯故燕主慕容

暉也秦封為新興侯時在長安屠洛注見漢桓帝延熹元年館陶魏郡館陶縣今屬濮州

故城在今縣西南七十里南鎮是也受分陝之任以慕容丕比周公召公也注見惠帝太

安元年周召之法懸首白旗周武王以黃鉞斬紂頭懸太白之旗

**質實**

一統志云

新興東漢之郡名治曲陽縣晉初因之後改為晉昌郡後魏置肆州隋復立新興郡尋廢

郡置忻州取界內忻水為名大業初州廢後復立新興郡唐初又改為忻州天寶初為定

襄郡乾元初復為忻州金屬太初府元改為九原府尋復舊本朝以秀容縣省入改屬

太原府滎陽郡名注見秦莊襄王元年范陽國名注見漢帝玄更始二年涿郡太原郡名

注見齊明帝建武三年河南郡名注見秦莊襄王元年三川石門堤名注見漢明帝永平

十二年館陶漢之縣名屬魏郡三國魏屬陽平郡晉時石趙徙陽平郡治此後周置毛州

隋廢毛州以縣屬武陽郡唐屬魏州宋金俱屬大名府元屬濮州本朝因之改屬東昌

府長樂郡名注見秦二世二年信都國

遣將軍劉牢之伐秦拔譙城桓冲伐秦拔魏興

上庸新城

**質實**

譙城注見元帝建武元年魏興郡名注見漢後主建興八年西

城上庸郡名注見周赧王十一年新城郡名注見漢後主建安二十五年○二月荆

### 江都督豐城公桓冲卒

冲聞謝玄等有功自以失言慙恨成疾而卒謚曰宣穆朝議欲以玄為荊州刺史謝安自以父子名位太盛又懼桓氏失職怨望乃以桓石民為荊州桓石虔為豫州桓伊為江州

**質實** 一統志云豐城晉之縣名本漢豫章郡南昌縣地三國吳分置富城縣晉移治

豐水西改名豐城縣隋初廢尋復置改曰廣豐屬洪州仁壽初復曰豐城後廢唐初復置五代梁時改為吳臯唐復改曰豐城宋仍舊元陞為富州 本朝復為豐城縣屬南昌府

### 燕王垂圍鄴

燕王垂攻鄴拔其外郭長樂公丕退守中城垂築長圍守之關東六州郡縣多降於燕秦征東府官屬疑參軍高泰有貳心泰懼與同郡吳韶逃歸渤海韶曰燕軍近在肥鄉宜從之泰曰吾以避禍耳去一君事一君吾所不為也

**集覽** 肥鄉縣名屬洛州按洛州

今廣平是 **質實** 一統志云肥鄉三國魏之縣名屬廣平郡晉因之後魏省入臨漳縣

隋復置屬磁州後屬洛州唐省清漳縣入焉宋金元俱仍舊 本朝因之改屬廣平府渤海郡名注見漢獻

帝建安八年南皮

### 燕擊秦枋頭館陶取之

燕范陽王德擊秦枋頭取之東胡王晏據館陶爲鄴中聲援夷夏不從燕者亦尚衆燕王垂遣太原王楷與陳留王紹擊之楷謂紹曰今大業始爾人心未洽唯宜綏之以德不可震之以威乃屯于辟陽紹帥騎數百往說王晏晏降於是民夷降者數十萬口楷留其老弱置守宰以撫之發其丁壯十餘萬與晏詣鄴垂大悅曰汝兄弟才兼文武足以繼先王矣

**集覽** 枋頭注見成帝咸和八年

**質實** 鄴縣名注見漢獻帝建安十五年辟

陽縣名注見漢文帝三年

進

是爲後秦

三月以謝安爲太保。○燕慕容泓起兵華陰慕

容冲起兵平陽秦遣苻叡擊泓敗死夏四月叡

司馬姚萇起兵北地自稱秦王 **考證** 當分註是爲後秦○

謹按凡例曰凡諸國號從其本稱或屢更易卽從史家所稱而於建國之始卽註云是爲某國泓爲秦北地長史聞燕王垂攻鄴亡奔關東收集鮮果還屯華陰其衆遂盛自稱雍州牧秦王堅謂權翼曰不用卿言使鮮卑至此關東之地吾不復爭將若泓何乃使廣平公熙鎮蒲坂徵鉅鹿公叡都督中外諸軍事配兵五萬以竇衝爲長史姚萇爲司馬以討泓平

姚萇以敗而興

陽太守慕容冲亦起兵於平陽進攻蒲坂堅使竇衝討之泓聞秦兵且至懼帥眾將奔關東敵粗猛輕敵欲馳兵邀之姚萇諫曰鮮卑皆有思歸之志故起而為亂宜驅令出關不可遏也夫執鼯鼠之尾猶能反噬於人但可鳴鼓隨之彼將奔敗不暇矣敵弗從與戰果敗見殺萇遣其長史詣堅謝罪堅怒殺之萇懼奔渭北馬牧於是天水尹緯尹謏南安龐演等糾煽羌豪五萬餘家推萇為盟主萇自稱秦王進屯北地羌胡降者十餘萬

**覽** 北地注見漢哀帝建平元年華陰注見漢獻帝興平二年蒲坂注見周赧王十二年

**質實** 廣平縣名注見漢光武建武二十年鉅鹿縣名注見楚義帝元年襄國平陽郡

**集**

名注見周威烈王二十三年鼯鼠注見宋順帝昇明元年天水郡名注見漢光武建武元年南安郡名注見漢後主建興六年

**書法**

垂書叛矣泓冲書起兵何燕餘也興滅繼絕綱目所予也故恕之然則垂非燕餘乎受命討羌反與羌合非泓冲比矣是故起兵一也翟斌羌種則書討泓冲燕餘則書擊綱目之權衡審矣哉萇書敵司馬則叛秦也曷為不以叛書萇既戰敗遣人謝罪堅怒殺之萇懼遂奔馬牧於是尹詳推萇則非萇心也綱目於此有以亮之矣

**發明**

苻堅敗北羣寇乘之如蝟毛而起然垂萇一體之人垂既書叛萇乃書起兵何耶垂受堅知遇之厚非萇之比堅使垂討翟斌而垂反與斌合故書叛以正其罪若萇則佐敵敵不能用其諫輕敵敗死萇方恐懼遣使謝罪堅乃怒而殺之是驅之使亂也故書起兵以原其本無叛意爾然堅驕淫失道自取敗滅故翟斌泓冲輩皆以起兵書之又以為為强大不務德黷武事遠畧者之鑒也

秦苻定苻紹以信都高城降燕

**質實**

信都縣名注見秦二

世二年一統志云高城晉之縣名屬渤海郡本春秋時無隸邑魏晉因之隋置浮水縣尋改高

城為鹽山縣以地有鹽山故名大業初以浮水縣省入唐武德中於縣置東鹽州貞觀中州罷以縣屬滄州宋金元俱仍舊本朝因之改屬河間府 ○秦遣兵擊慕容

冲破之冲奔華陰泓遂進逼長安

秦竇衝擊冲破之冲奔華陰泓眾至十餘萬遣使謂秦王堅曰吳王已定關東可速備大駕送家兄皇帝還鄴都與秦以虎牢為界堅大怒召慕容暉責之曰卿之宗族可謂人面獸心不可以國士期也命暉以書招諭泓冲及垂暉密遣使謂泓曰吾籠中之人必無還理且燕宜之罪人也不足復顧汝勉建大業聽吾死問便即尊位泓於是進向長安

竟陵太守趙統伐襄陽克之

**質實**

竟陵郡名注見太元六年

襄陽縣名注見漢獻帝建安十二年

○梁州刺史楊亮帥兵伐蜀

屯巴郡

**質實**

梁州郡名注見周赧王四年漢中蜀郡名注見武帝泰始八年巴城

注見周顯王七年

○五月秦洛州刺史張五虎據豐陽

來降

**質實**

洛州注見元帝太興元年上洛一統志云豐陽漢之縣名屬商州魏晉因

之唐析置安業縣屬雍州乾元初改乾元縣屬京兆尋又屬商州五代漢改乾祐縣宋仍舊元廢之本朝於廢縣北二十二里始置鎮安縣改屬西安府

○六月崇德太

后褚氏崩○秦王堅擊後秦敗之

後秦王苻進屯北地秦華陰北地新平安定羌胡降之者十餘萬秦王堅自帥步騎二萬以擊之後秦兵屢敗軍中無井秦人塞安公谷堰水以困之有渴死者會天大雨後秦營中水三尺營外寸餘而已後秦軍復振堅歎曰天亦祐賊乎

**質實**

新平郡名注見

漢桓帝延熹五年安定郡名注見漢光武建武元年安定谷未詳處所

燕諸將殺慕容泓立沖為皇太弟

**考證**

當去皇字○謹

按古者立嗣必子立子必嫡禮也不幸君死無子而統不可絕或子幼未足承統然後立弟亦

是為西燕

禮之宜况古無皇太弟之名其名始見於西晉已非禮矣慕容垂因苻堅之敗而復國慕容泓及弟冲亦皆起兵諸將殺泓立冲為皇太弟焉有殺其兄而弟為太弟者乎當是時冲能率眾聽命於垂共成燕業可也何必自立西晉之號紛紜篡弑卒滅於垂是以非禮之名未有能傳世者矣綱目據事直書以監後世燕非正統例故當去皇號云

慕容泓謀臣高蓋等以泓德望不如冲且持法苛峻乃殺泓立冲為皇太弟承制行事置百官後秦王萇遣其子質實嵩為質於冲以請和為質注見周顯王四十四年質焉

燕將軍慕容麟拔常山中山慕容冲大破秦兵

遂據阿房城

秦平原公暉師洛陽陝城之眾七萬歸于長安秦王堅聞冲去長安浸近乃引兵歸遣暉拒冲戰於鄭西冲大破之遂據阿房城質實鄭西鄭縣之西注見太元十六年長安縣名注見漢惠帝五年阿房城注見秦始皇三十五年阿房

秋七月秦梓潼太守壘襲以涪城來降質實梓潼

郡名注見漢獻帝建安十八年涪城縣名注見漢光武建武十二年○葬康獻皇



通鑑綱目 卷二十一  
后○燕殺丁零翟斌

翟斌恃功驕縱。邀求無厭。又以鄴城久不下。潛有貳心。太子寶請除之。燕主垂曰。河南之盟。不可負也。若其為難。罪由於斌。今事未有形。而殺之。人必謂我忌其功能。吾方收攬豪傑。以隆大業。不可示人以狹。失天下之望。藉彼有謀。吾以智防之。無能為也。斌果密與秦長樂公丕通謀。事覺。垂殺之。

**質實**

鄴城注見漢獻帝建安十五年鄴

秦呂光大破龜茲入據其城

呂光即後涼也秦呂婆樓子氏種

龜茲王帛純窘急。重賂獐胡以求救。獐胡王引諸國兵七十餘萬以救之。呂光與戰。大破

之。帛純出走。光入其城。城如長安。市邑宮室甚盛。光撫寧西城。威恩甚著。遠方諸國。前世所不能服者。皆來歸附。光立帛純弟震為龜茲王。

**集覽**

獐胡獐西域國

八月燕王垂解鄴圍趨新城

初燕王垂以鄴城猶固。會僚佐議之。右司馬封衡請引漳水灌之。從之。垂行圍。因飲於華林園。秦人密出兵掩之。矢下如雨。垂幾不得出。冠軍隆將騎衝之。垂僅而得免。至是鄴中芻糧俱盡。削松木以飼馬。垂曰。苻丕必無降理。不如開丕西歸之路。以謝秦王疇昔之恩。乃解圍趨新城。遣慕容農。狗清河平原。徵督租賦。農明立約束。均適有無。軍令嚴整。無所

侵暴由是穀帛冠軍隆冠軍**集覽**將軍慕容隆漳水注見

屬路軍資豐給漢高帝十年華林園未詳處所新城縣名注見漢武帝元光二年武州塞清河郡名注見

漢安帝建元元年甘陵平原郡名注見漢光武建武五年

### 遣都督謝玄率師伐秦取河南

太保安奏請乘苻氏傾敗開拓中原以玄為前鋒都督帥桓石虔等伐秦玄至下邳秦徐州刺史趙遷奔彭城走玄進據之使彭城內史劉牢之攻秦兖州刺史張崇崇奔鄆城奔燕牢之據鄆城河集覽鄆城注見漢獻南城堡皆來歸附集覽帝興平元年質實

河南地名注見宋主昱元徽元年

**發明**

人臣專兵之事前已論之詳矣今此謝玄伐秦則書遣與前此謝石等拒秦則書詔者是時謝安為相命出朝廷是以書法如此使晉之征伐皆能若是又安有跋扈制朝之事哉噫

加太保安都督十五州諸軍事假黃鉞質實假黃

鉞注見漢後質實長安縣名注見主建興六年

漢惠帝五年 ○冬十月朔日食 ○謝玄遣兵攻秦青

### 州降之○燕慕輿文殺劉庫仁

庫仁欲救苻丕發鴈門上谷代郡兵屯繁峙  
 燕慕輿向之子文在庫仁所知三郡兵不樂  
 遠征因作亂夜攻庫仁殺之竊其

**質實**

鴈門郡名

注見秦王政三年上谷郡名注同上年代郡  
 注同上年繁峙縣名注見懷帝永嘉四年

### 加謝玄都督七州軍事

秦長樂公丕進退路窮謀於僚左司馬楊膺  
 請自歸於晉丕未許會謝玄遣劉牢之等據  
 碯礮郭滿據滑臺顏肱劉襲軍于河北襲克  
 黎陽丕懼乃遣參軍焦達致書於玄稱欲假

途求糧西赴國難達與參軍姜讓密告楊膺  
 改書為表許以王師之至當致身南歸且議  
 丕若不從則逼縛與之於是玄遣晉陵太守  
 滕恬之渡河守黎陽朝廷以兗青司豫既平

加玄都督徐兗青司冀幽并州諸軍事

**集覽**

碯礮城名史炤曰碯口勞反礮五勞

反然二字俱在五爻韻又碯本作較按大宋  
 重修廣韻注較口交反礮五交反較礮戍名  
 今濟州是出音譜滑臺本春秋鄭之廩延邑  
 後魏置東郡又改滑州黎陽注見漢成帝綏  
 和二

**質實**

一統志云碯礮晉之戍名屬濟北郡宋因之後周於此置肥城縣隋

屬濟州唐初屬東秦州後屬兗州宋省入平  
 陰縣金因之元復置肥城縣本朝因之改

屬濟南府晉陵郡名注見隋煬帝大業十二年毗陵徐克青司豫冀幽并八州名徐注見秦始皇二十八年彭城克注見周安王五年青注見漢桓帝永康三年司注見秦莊襄王元年三川豫注見周赧王三十七年陳冀注見秦二世二年信都幽注見唐高祖武德四年并注見齊明帝建武三年

### 後秦王萇攻新平

後秦王萇聞慕容冲攻長安會群僚議進止皆曰宜先取長安建立根本然後經營四方萇曰燕人因其衆思歸以起兵若得志必不久留關中吾當移屯嶺北廣收資實以待秦

分義

苟輔能城守

亡燕去然後拱手取之耳乃留長子興守北地自將其衆攻新平初新平人殺其部將秦王堅缺其城角以耻之新平民望深以為病欲立忠義以雪之及萇至太守苟輔欲降郡人馮傑等諫曰昔田單以一城存齊今秦猶連城過百奈何遽為叛臣乎輔喜曰此吾志也但恐久而無救郡人橫被無辜諸君能爾吾豈顧生哉於是憑城固守後秦為土山地道輔亦於內為之或戰地下或戰山上後秦之衆死者萬餘人輔詐降以誘萇萇將入城覺之而返輔伏兵邀擊

**集覽**

以為病病猶言耻也田單以一

城存齊戰國燕攻齊下齊七十餘城齊君出奔田單走保卽墨以距燕卒盡復齊地事在

周赧王三十六年

**質實**

關中注見唐玄宗開元十一年京兆

### 十二月秦殺其新興侯慕容暉

鮮卑在長安城中者猶千餘人慕容肅與慕容暉謀伏兵殺堅事覺堅召暉肅曰吾相待何如而起此意肅曰家國事重何論意氣堅乃并鮮卑無少長男女皆殺之燕王垂幼子柔與太子寶之子盛乘間得出奔慕容冲

### 燕王垂復圍鄴謝玄遣劉牢之救之且饋之粟

**書法**

凡書救于義也此其書救何譏忘讎也故符丕請師不書書救之且饋之

粟且也者甚辭也

卷二十一

**發明**

春秋書救未有不善之者况關人困急則其善尤不可加是故救鄴救許經所以予伯主安夏之功而歸粟于蔡傳所以美諸侯周亟之義今晉人救鄭饋之以粟綱目特筆書之亦予之乎曰經有詞同而義異者亦有因褒之見貶者又有言在此而意在彼者要在觀其時察其事考其肯意之所在則得之矣晉遷江表僅足以延不泯之祀夫何秦人屢寇疆場陷梁益陷襄陽陷魏興特書屢書不一書而止顧方大舉入寇必欲蕩平吳越而後已幸而天誘其衷淮肥奏捷是晉君無國而有

國晉臣無家而有家也今苻丕乃堅之子困於寇敵以計投我特恨不能奮戈相待况從而援之乎夫救災恤鄰自古有之然救災可也救讐則不可也郵鄰可也郵寇則不可也晉人不知大義輕助讎賊綱目書此若曰既遣將救虜又且饋之以粟且之一詞所以示其不足於晉人之意也不然既以救為善而又以饋粟為賙窮之義則失綱目之旨矣

○秦梁州刺史潘猛棄漢中走質實

梁州注見周赧王四

年漢中漢中郡名注同上年



