

政記

後土御門至後奈良

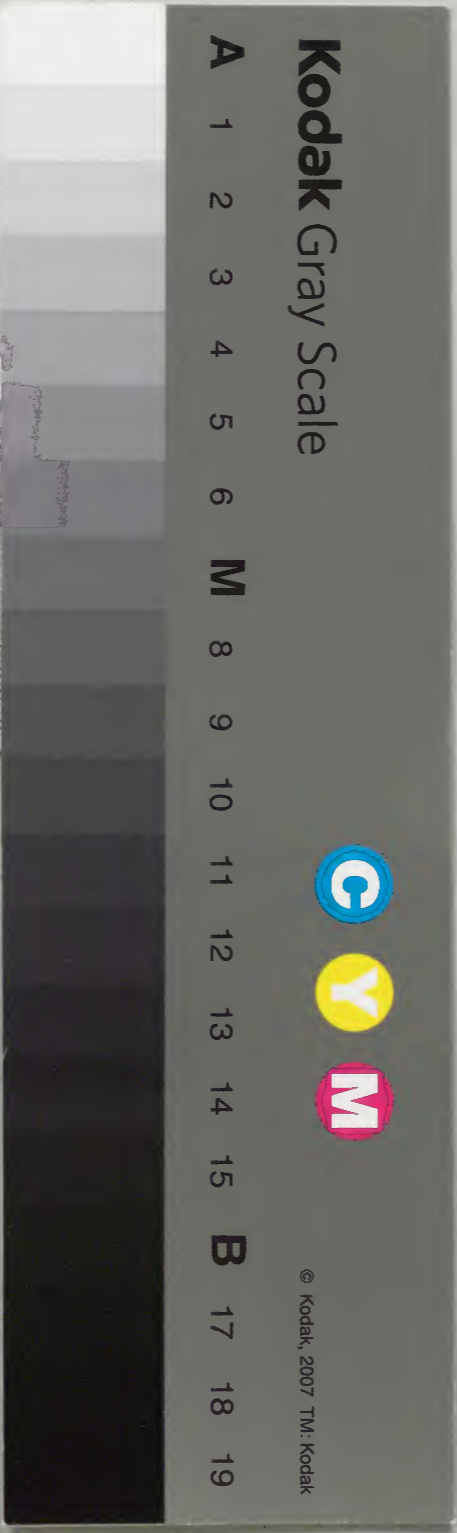
十五

一六	三	七	二六	和書門
冊	架	函	三九	類

三	二	和
函	八六	書
二	一	三
架	二	五
	冊	號
		類

史傳載紀

內閣文庫		
番號	和	28635
冊數	16 ( 15 )	
函號	139	139





日本政記

後土御門天皇

諱成仁後花園子母嘉樂門院藤原氏內失臣信宗女在位

十六年改元六曰文正應仁文明長享延德明應崩壽五十九葬泉涌寺

六年酉春二月天皇即位尊先帝曰太上天皇持通

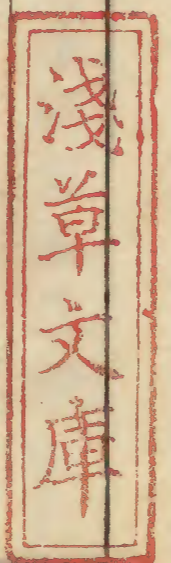
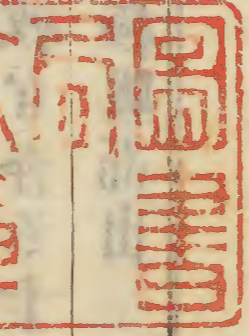
關白加故

文正元年丙戌冬十二月足利義視任大納言叙從二

位丙戌二十九日地大震是歲義政子義尚生其母

富子不欲僧之而難渝義視約又細川勝元輔之難

搦念諸將抗勝元者唯山名宗全於是密召宗全託



日本政記 卷之五

之初宗全以女妻勝元無子養宗全子是豐爲嗣已而生子廢是豐宗全不憚亦松則尚之復邑又意勝元所爲也卿之故受託不辭稔聞島山義就勇與勝元相仇因欲結焉遂請赦之召還爲援義政許之時伊勢負親爲幕府奏者頭掌出納甚有權斯波氏無嗣立族人義敏其家宰不服因負親請逐之立義廉娶宗全女已而負親娶義敏妹廢義廉復義敏宗全怒將援義廉攻負親京師騷然諸將居間和解夏四月負親義敏皆奔冬十一月義就被赦入京師謂幕府造宗全極驩而出

應仁元年丁春正月故事大將軍歲首臨三管領以下宅受饗時島山政長爲管領治具請焉不臨十五日臨山名宗全宅已而宗全率義就義廉以下諸將詣幕府請使政長避本第納義就許之遣使諭旨勝元勝元曰臣將面對焉使者復命久之不至遂與政長聚兵自備宗全亦召兵守幕府義政令曰政長義就宜各以手兵相決諸將毋得援義就曰可也十八日義就擊政長于御靈林宗全潛援義就政長敗走義就復入本第世暉勝元不援政長以爲恠勝元慙杜門不出二月宗全散遣其兵勝元覘之乃潛與

族政之師春政春徵所管攝津丹後和泉淡路阿波  
讚岐土佐備中參河兵政長以河內紀伊斯波義敏  
以越中京極持清以近江之半飛彈出雲隱岐武田  
國信以若狹安藝赤松政則以加賀皆屬焉兵九十  
六萬宗全聞之亦與其族教幸教清發但馬因幡播  
磨伯耆石見備前美作兵義就以大和及河內紀伊  
故黨島田美純以能登斯波義廉以越前尾張遠江  
六角高賴以近江之半一色義直以丹波伊勢土岐  
成賴以美濃皆屬焉兵凡十一萬兩軍絡繹入京師  
京師人民負擔奔竄勝元第在幕府東宗全第在西

義視往來兩軍間和解之不願夏五月義政令曰  
先戰者我敵也一色義直第在幕府前勝元遺兵屯  
實相院逼義直義直走勝元乃入幕府樹其旗四足  
門迎義視入府中宗全怒攻實相院不克自是兩軍  
交戰京中東陣每勝又使赤松政則往収其故黨  
六月大內政弘黨宗全以周防長門兵三萬東上政  
則拒之尼崎大敗西軍復振東軍每失利秋八月  
勝元疑幕府近臣有爲西軍耳目者請逐其十二人  
十二人怒曰內旨在西西勝則笑東勝則擊何獨吾  
輩勝元從殺之又迎帝及上皇於幕府九月西軍

遣義就政弘等攻相國守奪之或說勝元曰是吾東  
西受敵也乃遣政長復取之勝元請復伊勢負親伺  
察幕府義視素惡負親不自安出奔伊勢依比畠氏  
賴襄曰應仁之亂本於嘉吉之變也夫家奴戕主  
六人於眾奴中而眾奴逡巡莫能齟齬有一奴焉獨  
能奮前擊斃之則擊斃之者昂首橫行於眾奴中  
而不可制固也而為家宰者引之以排已所嫉者  
嗣主人又引之以濟已之私是授之權以長其勢  
也及其勢長復欲與之抗爭則其鬪亂紛紜也固  
宜自古國家之亂亡也必由其威權陵替紀綱廢

壞而英雄之人樹大功其間是以能操其權遂至  
移其國者皆然今以足利氏之國勢如此而桀驁  
悍惡如山名宗全者甘切出一國之上使宗全大  
過人者乎則其移足利氏之國也不為難矣異日  
之豐臣秀吉於織田氏是已幸而無遠志大略故  
止於橫恣無忌而已雖然當時之為將軍管領者  
所宜加之慮焉答之以恩禮以靖其心酬之以金  
帛子女以充其欲不可多與土地也多與土地可  
也不可授之權也既與土地而復奪之既授權而  
復爭之乃大不可矣夫賞宗全盡領赤松氏地使

其間族之封相聚已非慮之用者也然猶曰有不  
得不然者焉又立赤松遺孽於播以怒之而聞之  
何哉彼怒而不直我鬪而奪之我何辭責之正足  
以成其勢而失我權况我固授之權乎夫所謂授  
權者何必其官職去哉我倚託之使彼為輕重於  
我是之謂授權細川勝元嫉畠山德本之資望欲  
擠而代之是以引宗全為黨與之結婚又養其子  
及德本之欲易嫡乃與之并力陰助其予以蹙其  
父是管領授之權也將軍義政既養義親而欲復  
立己子則亦藉宗全為援是將軍亦授之權也夫

德本之事私也而宗全據公以排之義政之事亦  
私也而宗全知私以援之其乘焉以執權逞志則  
一也勝元初與宗全結以得其志既而視宗全之  
勢殆出已上亦知將軍之隱有託焉以軋已於是  
亦植黨以與之爭而不知已先授之權以至於此  
也義政亦授之權使與勝元爭而已乃為勝元所  
劫持亦不能得宗全之力所以應仁之亂滔天塗  
地十餘年而不決也後之為國家者不幸逢惡人  
二之有功者務善處置之以服其心則何患其不可  
制哉雖然不使國家之勢至惡人之有功者為先

務也

二年戊子春二月藤原政嗣為關白夏四月義政以書招還義視勝元等又連署請秋九月義視還有飛語勝元謀廢立義政疑懼將潛赴西軍勝元乃使人將義視上叡山宗全遣兵迎取入西陣自是兩軍如將軍兄弟戰者文明元年己丑秋大將氏家臣作亂大將政弘引還赤松政則盡復故地二年庚寅冬十二月太上天皇崩于室町三年辛卯春正月恭後花園天皇葬儀不備大將軍義

政徒步從之斯波氏家宰甲斐弒其君義廉宰朝

倉誅殺甲斐取越前宰織田取尾張義政令朝倉領

越前是歲上杉顯定攻拔古河逐管領成氏顯定

房顯子也

四年壬辰島山義統降東軍通北國糧道

五年癸巳春三月山名宗全死年七夏五月細川勝

元死年四子政元嗣年四冬十二月大將軍義政致仕

子義尚嗣叙正五位下任左中將拜征夷大將軍島

山政長為管領七日辭以島山義統代之賞降東軍

功也

六年甲午秋九月前大將軍義政贈書朝鮮求明國勦

合印購明貨寶珍玩

七年乙未義政使使入明

八年丙申夏五月左大臣藤原政基為關白

九年丁酉春天皇還宮冬西軍悉解歸國義視美

濃依土岐氏島山政長再為管領

賴襄曰郡縣之世患在於姦臣與叛民而封建

之非無之也雖有之而不至猝亡其國也何者諸

侯各有其土地甲兵其力足以內攝姦邪而外禁

盜賊也然其力足以禁盜賊而攝姦邪故難制制

之以權權在於上則天下之勢分以奉上令權小

在於上則天下之勢合而下恣其志合者何謂謂

有黨有黨必有耦而爭爭以其土地甲兵故吞噬

挈攬數十年而不止非如郡縣之存亡立決也而

為之上者既莫以制之聽其或勝或負而已而勝

者或挾我以取其勝而及於既勝乃終制我我無

如之何是封建之通患而應仁之亂亦為然何由

而然也曰喪權而已何以喪權曰不公也不一也

唯不公是以不一史稱足利義政之令斯波氏之

嗣也十年之中二奪之而二予之矣島山氏之續



也二十年中三奪之而三予之矣予播於山名氏  
賞其討滅赤松氏也而復祿赤松餘孽於播矣其  
不一也如此此皆因請謁賄賂而然也非不公而  
何自以其弟爲儲貳細川勝元傳之矣而復援山  
名宗全以軋勝元其不一也如此此由欲廢其弟  
以立其子也非不公而何已亦不知其不公也是  
以宗全斃赤松氏子以奪其色而不能禁也勝元  
出怨言盡除其左右爲西陣耳目者而不能止也  
而天下其肯復奉其令者夫苞苴陰行閨闈之間  
襁褓之呱呱與枕席私語寢漸於耳而致兵戈之

氣塞天地之間者十有餘年而不絕蓋蠲義政始  
不自知其患之至此也幸而渠魁而斃如無勝負  
而細川氏專其權至廢置將軍如奕碁然羣豪  
相并海內分裂至織田豐臣氏纔得混一之其禍  
十遠矣雖然室町以衰弱而得長存非如鎌倉之速  
亡於姦臣者何哉封建郡縣之勢異爾如豐臣氏  
亦爲封建其季世廢罷亂政亦以私易儲而天下  
諸侯陰各有所黨援以至於亂亡其勢乃與應仁  
同其主之明暗雖夫縣絕其以不公不一以喪其  
權者一也而其亡速於室町者新造之國也

十年<sup>戊戌</sup>冬十月管領成氏復古河城是時上杉顯定居上野平井止杉定正在相摸大場交構兵定正將大田道灌有木略築河越江戶二城招八州將士將士多背顯定踰定正顯定縱反問使定正殺道灌將士又叛定正定正失勢求援於成氏<sup>成氏</sup>十一月<sup>己亥</sup>春二月右大臣藤原政家爲關白冬十一月前大將軍義政築東山別業徙居焉尋削髮曰道慶

十八年

<sup>丙午</sup>

細川政元爲管領

長亨元年

<sup>丁未</sup>

春二月藤原政忠爲關白

秋九月大

將軍義尚召六角高賴不至義尚自將討之軍鉤里二年<sup>戊申</sup>秋政忠罷以藤原冬良爲關白

延德元年<sup>己酉</sup>春三月大將軍義尚薨于鉤里<sup>二年</sup>義尚好學嘗就前關白兼良諮問治道兼良爲著樵談治要在軍中猶講左氏春秋及薨遠近莫不哀惜義尚無子義政召義視於美濃養其子義材爲嗣後改名義植

二年<sup>庚戌</sup>春正月前大將軍義政薨<sup>年五十六</sup>

賴襄曰足利義政可謂喪其心者矣以八歲童子爲諸將所奉立在職二十九年乃讓位於其子以

就安又十九年而終通前後四十八年矣而集我  
邦前後無比之大亂於此四十八年之中輦轂兵  
燹蕩為廣野七道之內無無戰者誰致之歟災稱  
義政驕逸其在職窮極奢靡至花亭之薨費六十  
萬緡高倉第之障子值二萬錢其他稱之上下相  
傲競以侈麗相尚是以民賦日倍橫斂苛征戶耗  
田蕪故事借富商金者義滿時歲四次義教歲十  
二次至於義政月八九次又舉稱貸不償之令號  
曰德政故事每有大儀課諸侯助役粟五六年一  
舉猶病難給義政時五年而九舉是以公私共困

怨讟四起義政乃日恣淫樂於內天下之政委之  
傳宣之臣及妾媵僧尼之屬請謁公行號令抵牾  
而外朝大臣結黨相軋見上令不便已者持其曲  
直公然罵詈而不從紀綱壞廢威權墜地如此夫  
如此者處於祖宗厚澤善制之後猶不能不亂况  
如是利氏者乎而義政槩乎不察也又以其私託  
外臣之有力者欲以濟之以此啓亂端兵禍驟起  
已遂為所劫制傍觀戰鬪心悸舌揚不能出一語  
以禁止之幸得其而敝交綏如脫於械囚亦可以  
少懲茲矣而讓職之明年乃贈書朝鮮求勘合印

信以求海外書畫珍寶尋築別業於東山興銀閣  
其中有人心者而可能乎正如唐德宗脫奉天之  
厄而興瓊林大盈庫彼猶有志削平藩鎮不得其  
計而懲於困乏懲其所不宜懲猶有說也義政則  
直竭海內以自奉以致大亂而不懲又欲竭其未  
竭者夫天託一人養萬民非取萬人養一人也故  
明王必躬勤儉以恤天下非苟爲美而已懼負天  
託而取其譴也天子且然況代天子權宰天下者  
烏可曰是吾有也吾臣僕也而奪其所以生活以  
資已逸樂哉而有不亂乎不察於未亂不懲於既

亂故曰喪其心也而得全首領沒牖下者何哉曰  
天疾足利氏深其欲廢其家故生此喪心之人又  
使不速死以極其亂亂不極不足以廢也

秋七月義植任征夷大將軍

三年<sup>辛亥</sup>春正月前大納言義親薨夏四月左兵衛

督政知爲其子茶茶所弑北條長氏討誅之

明應二年<sup>癸丑</sup>春二月以藤原尚通爲關白夏四月

管領畠山政長奉大將軍義植擊畠山義豐軍正覺

寺細川政元與義豐合謀拘義植殺政長立故足利

政知子義澄義豐就子也先是義就死義豐嗣據

河內常忌害政長政長請而伐之政元疾政長驕橫  
因陰援義豐義植出走筒井初政知之被弑也義澄  
奔駿河依今川氏親氏親託之政元於是政元稱義  
政遺旨諸將莫敢異義乃立爲主攻義植以歸幽之  
六月義植逃奔越中遂西依大內義興義興政弘  
子也

三年甲寅義澄任征夷大將軍細川政元爲管領是

歲北條長氏略地相摸取小田原據之

六年丁巳冬十月冬良復任關白

九年庚申秋九月天皇崩

後柏原天皇

諱勝仁後土御門子母准后源氏  
權大納言長賢女在位十六年改

冬十月天皇踐祚冬良關白如故十一月葬後土

御門天皇置柩於黑戶四十日然後克葬

文龜元年辛酉夏六月以藤原尚通爲關白是歲足

利義澄奏請削前大將軍義植官爵

永正元年甲子秋九月上杉朝定與北條長氏合兵與

上杉顯定戰于楯川原

三年丙寅秋九月長尾爲景攻其君上杉房義於兩溝

弑之

四年<sup>丁卯</sup>夏六月細川政元家宰香西元近殺政元立  
政元養子澄之秋七月宰三好長輝以阿波兵奉政  
元養子澄元討元近誅之及澄之立澄元初收元無  
子養藤原政基子澄之又養族政春子高國皆不稱  
意更養族元勝子澄元澄元猶幼在阿波付長臣三  
好長輝輔之元近恐澄元立長輝專權陰謀殺政元  
於浴室聞長輝北上城嵐山拒之敗死長輝乃請以  
澄元爲管領將軍義澄輒從之  
五年<sup>戊辰</sup>春三月大內義興奉前大將軍義植大舉東  
上細川高國舉兵應之入京師伏將軍義澄奔近江

依六角定頼長輝以澄元奔阿波夏五月長輝與  
定頼夾攻京師長輝敗死定頼引還不秋七月義植  
復任御夷大將軍奏削義澄官爵以義興爲管領  
六年<sup>己巳</sup>冬大將軍義植伐六角定頼  
七年<sup>庚午</sup>夏六月上杉顯定討長尾爲景敗死於長森  
八年<sup>辛未</sup>秋八月前大將軍義澄薨于近江是月細  
川政賢舉兵入京師管領義興奉大將軍義植避之  
丹波義興還襲賢政於舟岡山斬之義植還京師  
九年<sup>壬申</sup>秋八月北條長氏伐三浦義同敗之

十年癸酉春三月大將軍義植伐六角定賴敗還

十三年丁巳秋七月北條長氏陷新井獲義同

十五年戊寅大饑秋八月大內義興西歸細川高國

為管領

十八年乙卯秋八月北條長氏卒子氏綱嗣

十七年庚辰春二月三好元長擁細川澄元入京師攻

細川高國高國敗走近江發兵還攻京師澄元元長

敗走阿波澄元尋卒元長長輝孫也後削髮曰海雲

應仁而還足利氏之事紛紛擾擾不足復論世綜

其大略以為世世云足利氏之君臣其事酷相似

也初畠山氏欲廢其義子而立其子足利氏與細

川氏亦然是以成應仁之亂足利氏立義尚細川

氏立政元並如其幼欲而畠山政長以義子立為

管領其所與爭立者死其子猶在政長害之挾將

軍往擊之所挾者義尚所與爭立者之子也蓋義

尚之夭也父義政召其舊所養義視立其子義植

以義時無嗣不得已也是政長所挾者也而細川

政元稱義政遺旨立義澄義澄與義植於義政均

之姪也義政豈有所愛憎哉政元所以矯旨立人

欲排政長而奪其所挾耳猶其父勝元之與山名

宗全戰以賭義視義尚之位其意在排宗全也而  
勝元未逞其志而歿而政元成之政元廢義植殺  
政長而已爲管領專權十有五年矣乃爲其臣所  
殺何哉初政元無子養其族子澄元高國以澄元  
付其宰三好長輝輔之而其同列欲排長輝也是  
以弑政元更立他義子反爲長輝所誅而三好氏  
專細川氏義植義澄之交爭者至其子孫以終足  
利氏高國澄元之交爭者至其子孫以終細川氏  
澄元與高國或助義澄或助義植而長輝子孫始  
助澄元敵高國後又助高國之子以排澄元之子

三好氏既亂細川氏矣而三好氏之臣有松永久  
秀者亦亂其家至毒殺其子以立他義子然後相  
與共弑將軍而足利氏滅矣賴襄曰孔子論鄙夫  
之不可與事君曰未得患得既得患失患失則無  
所不至今細川氏之事足利氏志不在足利氏而  
患己之得失而已是以其臣之事之者志不在細  
川氏一彼一此唯己之得失是禡而無所不至者  
酷相似也是豈細川氏之罪也足利氏事王家也  
爭其兩統以便於己亦由其志不在王家而患己  
之得失其源如此宜其末流轉相做做也故三好



氏之臣之亂三好氏猶三好氏之亂細川氏三好  
氏之亂細川氏猶細川氏之亂足利氏細川氏之  
亂足利氏猶足利氏之亂王家  
大永元年辛巳春三月天皇即位本願寺僧供資以舉  
禮因賞准門跡是月細川高國逐大將軍義植奔  
淡路迎故大將軍義澄子義晴於播磨秋七月義  
晴任征夷大將軍  
三年癸未前大將軍義植薨于阿波立義榮為嗣蓋其  
弟義維子也  
四年甲申春正月比條氏綱取江戶城上杉朝定走保

河越

六年丙戌夏四月天皇崩

後奈良天皇

詳知仁後栢原子母豐樂門院藤原氏左大臣教季女在位三十一年改元三曰享祿天文弘治崩壽六十二葬泉涌寺

四月天皇踐祚右大臣藤原植家為關白五月葬

後柏原天皇

七年丁亥春三好元長奉細川晴元據畷城遂發兵入

京師細川高國逆戰于桂川敗走晴元澄元子

六月高國乞援於朝倉孝景以越前兵入京師擊元

長敗之元長奉晴元還畷城

享祿元年戊午秋九月三好元長遣使結朝倉高景共  
攻細川高國高國出走大將軍義晴奔近江居朽木  
依佐佐木植綱

三年庚寅春詔就任義晴大納言叙從三位是歲北  
條氏綱攻上杉朝興河越敗之

四年辛卯夏六月細川高國在備前得浦上村宗兵攻  
細川晴元於攝津三好元長奉晴元與戰于天王寺  
側大破之誅高國村宗

天文元年壬辰大將軍義晴還京師細川晴元爲管領  
晴元殺其家宰三好元長元長叔父宗三與元長

有卻惡之晴元晴元亦忌元長使宗三誘殺之畧城

二年癸巳春二月丹大臣藤原植通爲關白 冬十月  
星隕如雨

三年甲午冬十一月植通罷尹房再爲關白

七年戊戌夏五月武田晴信逐其父信虎自立于甲斐

秋七月北條氏康與上杉憲政上杉朝定戰于河  
越大破之朝朝定憲政奔越後 冬十月氏康與里  
見義弘戰于鴻臺敗之

八年己亥夏六月大將軍義晴出居八瀨依佐佐木植  
綱避三好氏餘黨也

九年庚子夏尼子晴久攻毛利元就於吉田城大內義隆遣其將陶晴賢救之晴久敗還晴久鹽谷高孫裔也世居出雲久山名氏衰蠶食隣境稍强大元就大江廣元裔世居安藝據吉田屬晴久已而背附大內氏

十一年壬寅春三月左大臣忠冬爲關白夏大內義

隆攻尼子晴久富田城敗還秋八月今川義元與

織田信秀戰于小豆坂敗走

十四年己巳夏六月忠冬罷左大臣據原房通爲關白

十五年丙午冬細川晴元遣大將軍義晴奔坂本以義

晴子義輝爲征夷大將軍初細川高國子氏綱起兵河內畠山政國游佐長教等應之晴元遣三好宗三擊之不克義晴惡晴元陰右氏綱許爲管領晴元覺之乃與六角定賴通謀將攻義晴義晴出避讓職於義輝

十六年丁未春三月義晴義輝保北白河夏四月晴元定賴攻之義晴講和歸京師晴元管領如故是歲武田晴信攻村上義清於信濃敗之義清奔越後依長尾景虎景虎出兵信濃擊晴信

十七年戊申冬十二月左大臣藤原晴良爲關白

日本政言 卷之十一  
十八年酉巳春三月故三好元長子長慶應細川氏綱  
攻三好宗三中島取之宗三走保榎並城細川晴元  
援宗三據三宅城夏六月長慶與其弟十河一存  
攻榎並三宅並拔之斬宗三晴元走還遂挾義晴義  
輝奔北白河秋七月長慶入京師留其臣松永久  
秀守之引還中島

十九年庚戌春二月細川晴元城如意山夏五月前  
大將軍義晴薨于穴太山中晴元定賴以大將軍義  
輝移比叡衢冬十一月三好長慶入京師進至大  
津

二十年辛亥秋七月三好長慶攻細川晴元晴元挾義  
輝奔朽木是月北條氏康攻上杉憲政於平井敗  
之憲政奔越後依長尾景虎以其姓氏職號授之景  
虎冒上杉氏稱關東管領九月大内氏宰陶晴賢  
攻其君義隆弒之於大寧寺迎大友義長爲主居山  
口  
二十一年壬子春正月義輝與三好長慶和還京師罷  
細川晴元以氏綱爲管領晴元削髮遁於丹波秋  
八月長慶弟實休弒其君細川持隆於阿波是歲  
齊藤龍興弒其君上岐定朝奪其國

二十二年壬戌春正月右大臣藤原兼冬為關白夏  
 武田晴信敗小笠原長時于桔梗原悉取信濃  
 二十三年甲寅春兼冬薨以右大臣藤原晴嗣為關白  
 冬北條氏康取古河放足利晴氏於相模  
 弘治元年乙卯冬十一月毛利元就討陶晴賢戰于嚴  
 島大敗之誅晴賢  
 二年丙辰北條氏康立足利晴氏子義氏居鎌倉奏請  
 任左馬頭  
 三年丁巳秋九月天皇崩葬後奈良天皇  
 賴襄曰兵有形有勢有機形生勢勢生機機者難

見而易變者也隨時而變隨處而變如勢與形必  
 有大而可見確而不變者因其形而制其勢因其  
 勢而決其機是將之智也故智將之所為或有不  
 謀而合則其形勢同也故其機亦同也吾觀永祿  
 元龜之際有三大戰毛利氏有嚴島之戰北條氏  
 有河越之戰織田氏有桶峽之戰此三戰者皆所  
 以著威天下以興其業者也毛利氏織田氏皆以  
 三千破敵之三四萬北條氏以八千破敵之八萬  
 世徒稱其以寡敵衆勝於難勝而不深究其所以  
 勝者蓋所以勝之機同也機之所以同則由於勢

與形之同何以言之夫陶賊擅防長筑以壓毛利  
氏之安藝今川義元略駿遠參以逼織田氏之尾  
張而上杉氏有七州以躐北條氏之相摸以強臨  
弱客攻主守其形同也以形言之強者勝弱者負  
攻者有餘守者不足然而不足者懼有餘者驕驕  
則息懼則奮則勢也則其勝負之機將相換矣雖  
然以弱敵強以不足對有餘不可徒奮鬪而克也  
於是制其勢以決其機夫有餘者利於分不利於  
合分則整合則亂而不足者反之彼分其勢更迭  
攻我我何以堪之是以置城寨於要衝之地以梗

敵路使敵合衆敝力於此則吾所與鬪者約矣是  
因形以制勢也譬若投糲于地以聚羣蟻敵衆散  
漫蔽地而來者其勢至此杳覺焉則吾可以乘其  
亂衝突而破之是因勢以決機也然可擊之機其  
間不容髮急則未及其機緩則已過其機過不及  
於機則機之可以勝者或足以自敗是則所謂隨  
時與處而變者矣是故毛利氏北條氏之用緩非  
緩也織田氏之用急非急也甘為不失機一也



日本政記 卷之十 五

... (Faint vertical text columns, likely bleed-through from the reverse side of the page) ...

