

嘉永明治年間録

三



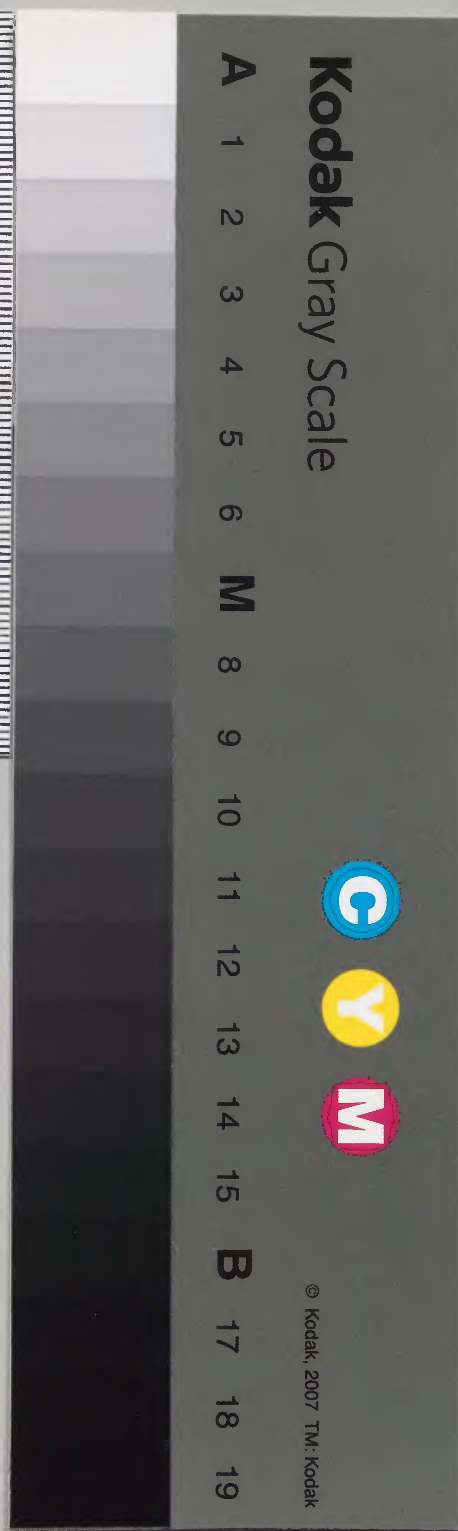
和書門			
三	一	三	類
六	二	六	號
四	七	四	函
三	一	三	架
一	六	一	冊

内閣文庫		
和	三	一
書	六	四
類	三	三
號	一	六
冊	一	五
架	二	四
函	一	五

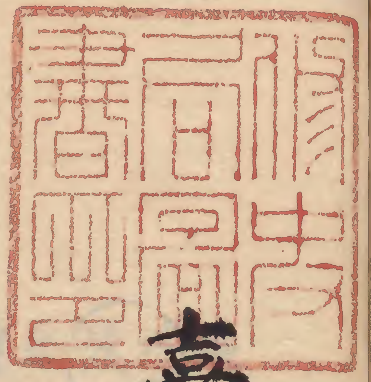


内閣文庫		
番號	和	31643
冊數		16 (4)
函號		150 135

史八〇



糊などで貼り付けられている部分がめくれない箇所あり



嘉永明治年間録卷之三

吉野真保編輯

安政紀元甲寅事録

正月廿日 定若年寄海防掛月番

松平和泉守及口達

海岸防禦筋法用向近來多隔相成以付是月番相定取扱以故以作出以右、自當月本多紙中守二月遠友但馬守三月本庄安藝守相公得中

同日 欲得於去年書翰之面喜盡船來於浦賀港

軍艦此日亞墨利加船浦賀港内、乘入、但、蒸氣船三艘八艘、成、云、依、之、浦、賀、奉、行、及、海、岸、守、衛、之、諸、落、注、進、柳、の、齒、以、挽、如、

同日 就亞船渡來着具評議

法目付鶴屋氏秘少補大久保市布去諸紙類
書上小具足之製一諸說區之難定其上元龜天
正以來者具之製一變仕以上未若稱而已取用
方之可有之於一付書取之通胸曹木相除
小具足之可有之於一付書取之通胸曹木相除
以上肩之可有之於一付書取之通胸曹木相除
羽織木着用以於小具足之可有之於一付書取之通胸曹木相除
支之有之可有之於一付書取之通胸曹木相除
○閣老附札 旧冬十二月究書受國私渡來之切出渡行
製中合書之內小具足之可有之於一付書取之通胸曹木相除
製作等之可有之於一付書取之通胸曹木相除
上小具足之可有之於一付書取之通胸曹木相除

亞船渡來非常規則訊問監察答書

亞船渡來之甚非常取斗方旧冬閣老阿訖伊勢守

後之目付之問合之付目付一統評議之上
法答書 ○東春アメリ力國之山返輸受取之軍艦
渡來之切百一出出張木出度以若返只連以出人
數者具其外之切 ○勇一介象出出渡出供連若者
篤之勤矣仕以切 ○勇一介象出出渡出供連若者
具之勤矣仕以切 ○勇一介象出出渡出供連若者
亂妨木之無之切 ○勇一介象出出渡出供連若者
寄場木之無之切 ○勇一介象出出渡出供連若者
海之無之切 ○勇一介象出出渡出供連若者
秘斗以之無之切 ○勇一介象出出渡出供連若者
向之無之切 ○勇一介象出出渡出供連若者
具相用相商之切 ○勇一介象出出渡出供連若者
戰爭之切 ○勇一介象出出渡出供連若者
有之切 ○勇一介象出出渡出供連若者
仕之切 ○勇一介象出出渡出供連若者
小具足之切 ○勇一介象出出渡出供連若者
甲冑木之切 ○勇一介象出出渡出供連若者
存以 ○勇一介象出出渡出供連若者

刀右浦賀奉行組出波之者文字ハ石指ニ以中
岩の文字ハ削立以中(右)右同内八王子現の
社下岩ハ彫有之ハ工ハ王ハ上王ハ一ハ心ハ下右
字云ヒフハ所ノ名工ハハカ人若クハリハト
ン三工又シ又國府の名ハハカ人若クハリハト
百次市讀之申シ居見ハ川沖の自付ハ人自付ハ
右鐵又ハ同廿七日雨川沖の自付ハ人自付ハ
案込以ハ洲ハ案上ケ船渡ハ自付ハ人自付ハ
右場右ハ居合以ハ指人自付ハ人自付ハ
右去ハ取ハハハツテラハ層出以ハ所ハ華取
取ハ云又同内時映炮ハ右抗ハ浪塗抗ハ元ハ
備考セカ十キハ小旗ハ右抗ハ浪塗抗ハ元ハ
以ハ差有之ハハ○同廿八日米倉丹後書ハ
同ハ口上差夷人ハ上陸陣ハ右抗ハ浪塗抗ハ元ハ
夷ハ御更ハ奉同以ハ奉夷人ハ上陸陣ハ右抗ハ浪塗抗ハ元ハ
持去以ハ大波ハ云ハ○同日米倉丹後書ハ
所ハ可波返却以ハ○同日米倉丹後書ハ

二月八日 從閣老重船非常海岸防禦之達

校測量又去而之上廣武ハ武家ハ入以白物ト云
之ハ月日止妻細單記波ハ退帆後松若ハ
少浦右取獲波間ハ波目付田中勅左馬ハ川中替
日付粟鴻令在馬ハ主舍右書付同人家度ハ右渡
亞墨利加航渡來ハ付心得方之去去丑十一月申重
上意之飯ハ仰出有之ハ去去丑十一月申重
也有之ハ飯ハ仰出有之ハ去去丑十一月申重
以去之ハ上應接ハ秘斗其長ハ一奮發波ハ以去去
道也去之ハ事ハ以海大受取備留中出波向ハ
又白己ハ拘リ夜中ハ海岸ハ提灯ハ多ク附置以
頗右軍左ハ向去却ハ波ハ面ハ若小ハ去去
ハ格別其外ハ要害ハ土見斗山陵ハ去去
去可成丈ハ外ハ要害ハ土見斗山陵ハ去去
去夜ハ時ハ海峽ハ不見根ハ右ハ且亦宿取人馬

乃右浦賀奉行組出波之者文字ハ石指ニ以中
岩の文字ハ削立以申キ右国時八王子焼現の
社下岩不彫有之ハ世政王ハ上王ハ一ハ下右
字云ヒフ心所ノ名工ンハ一カ人若クシト
ニ三工スシ又国府の名心ハ右去クシテ人
百次歩漢之申シ為見分山洗目付山小人目付未
右鐵ス又同廿七日品川沖の山基場迎近夷人大
密込以知洲ハ密上ノ秘法被ハ合在執以ニ付
右場右ニ居合以去持人長大大紫色持是也
右去山取在ナリハハツテ一ラト層出以附大華取
取云云又同内漢炮海をサ橋渡浪塗杭の元ノ小
備多セカ十キンの小旗と右杭の本ハ是意備去
リ以申谷之大小町奉行ハ申出以内分ハ波意
以取差是有之云云○同廿八日米倉丹後書ナリ
同ノ口上夷夷人大上陸陣を前横以波ハ不法之
夷右働更ニ歩武裝數持去以夷も魏申其節如何
持去以大波向云長持為持去可申波上漢武裝數
所不可波返却以○同日米倉丹後書ハ夷人トモ

波測量又去而之上漢武ハ武家ハ入以白物と云
族炮力ク島と歩以夷武ハ不法之廟ハ持場定考
之今月日止妻細原記波ハ退帆後拙者才ナリ
夷出以取可波以城織頭永井岩之屋戸川中替
少浦右取獲波同出波目付田中勲在馬ノ山山人
目付栗満令在馬ノ立舎右書付同人家更ハ右波

二月八日 從閣老重船非常海岸江 待方觸達 阿波守

垂墨利加船渡來ニ付心得方之去去丑十一月中重
上意之極長仰出有之去去丑十一月中重
も有之極長仰出有之去去丑十一月中重
白去世上應接之極長仰出有之去去丑十一月中重
以夷卷之与去秘斗其長一奮發波ハ以去去丑十一月中重
追也女之事ハ以海大受取備留申出波向ハ以去去丑十一月中重
又白己ニ拘リ夜中ハ海岸ハ提灯ホ多ク附置以
頗右軍左以向去却而波之的ハ右成且右痕禁也
不少髮ニ付去人數出以面ハ若小至ホ之要取
ハ格別其外ニ要害之土地見斗山陵ホ之也致ハ
志可成丈少外ハ要害之土地見斗山陵ホ之也致ハ
至夜トモ時ニ海岸ト見斗山陵ホ之也致ハ

の在方多美も可成丈ヶハ部年改一右減以私可改以
 尤殆ニ至友ニク手勢用言改一宜以右准一
 外見虚飾ホ一切止士卒之英豪ニ養以以面然
 居大小之筒記リ方之及ハ勿論陰翰自法之勝負
 小実地之接戦ホ一ニ心至以振精ニ厚可中付以
 但大艦之如諸般之由故向古整以上上行政
 以以右之通正作出以事ニ付面ニ必死之覚悟
 可也一实用之工吏可改以由波ノ去揚之完
 以右ニ事ニ以右ニ故可改以由波ノ去揚之完
 附云正月十一日亞取波来以復達書簡書雅暗計夜ニ時又
 二十日
七社七寺御祈禱 御教書
 東西夷船侵入、付於 京都昨年之通七社七寺美、
 二十二社外十社中祈禱以 仰出 祈教書寫
 正月上旬魯西亞船已揚揚歸帆於西陸至中旬亞墨
 利加船又來於東海應接雖穩人情不安早無神助
 外夷拱服國家清平御祈一社一同愈悉精心可有
 懇請重被仰下之事

二月十日武州横濱村是事務官與要人應接於

二月十日武州横濱村是事務官與要人應接於
 亞國使節ペルリ副將フカメン參將アハムス
 其外之官人ナリス、ヲ一スニスニルハハ
 ンモレトスヘイテメハルレスエルレリツハ
 ホ一ツフナルツンメイストレムリロムレ
 ンソノクレインマキスヘウツ以上六人醫官
 也画工ハ一子日本通詞ウソアム又此者ハ元日
 本薩沙鹿兒鴻の漢人の由去ル戌年漂流一七人
 メリ力人ハ救ハ云高時波玉ニ西日本入十七人
 以養以肉の一人と云面是白く文高く肥肉ウ
 四十歳後右一人と云面是白く文高く肥肉ウ
 赤白布交旗持一人赤旗持三人喜樂言三十一人
 熱人數比百に十人赤旗持三人喜樂言三十一人
 中ア一ダム又糸収ハ赤き筋有之取長サ四十二尺
 四尺五寸幅七尺五寸深七尺三寸大九寸但
 十八寸板近ハキヤスヤ一挺長三尺六寸口
 通七寸四分余一使節將友ハツテ一尺六寸口

上以上兩國有益且英國治德繁昌之於此在庶民
速不中以上「我王之志也私之使節之於此及
雙方有益之極也兩國之向後爭論之於此及
可也左以右之爭論之於此及
力取數日之在場我兩國之民
政之共和親之我王之於此及
交之共和親之我王之於此及
敬之共和親之我王之於此及
可也但願下先艘之書籍之於此及
之恭敬之於此及
政之既之於此及
遂之存之於此及
取之三艘之於此及
取之大小之於此及
政府思慮之於此及

快之西人氏「我王の如く英國を極と
以若之貴國海峽の裏面小有て其高取
又日本海に限り其組之若藪多英食料欠乏乃患
取之貴國港内之若藪多英食料欠乏乃患
莫太之貴國港内之若藪多英食料欠乏乃患
益有之貴國港内之若藪多英食料欠乏乃患
六十之貴國港内之若藪多英食料欠乏乃患
文之貴國港内之若藪多英食料欠乏乃患
吏之貴國港内之若藪多英食料欠乏乃患
云之貴國港内之若藪多英食料欠乏乃患
彼之貴國港内之若藪多英食料欠乏乃患
本之貴國港内之若藪多英食料欠乏乃患
親之貴國港内之若藪多英食料欠乏乃患
示之貴國港内之若藪多英食料欠乏乃患
之銀之貴國港内之若藪多英食料欠乏乃患
者在之貴國港内之若藪多英食料欠乏乃患

翌十八日由老中より郡内信五十疋宛亞人の贈りと云
右亞人の款上之品ハ運送ハハッテイラハ紺地之葵
の清紋と白く漆の旗一高旗一本国の下海に旗
一本旗の方ニ林家の紋と漆の旗一本旗一本旗
合三本の旗と走て備ふ由一由一由一由一由一由
三月十日右款貢物品ハ由一由一由一由一由一由
奥入上覽又為 在十日由一由一由一由一由一由
女中元足物と云

二 於亞船日本事務官款待饗食應

此日井戸對馬島林大学既伊波比島船度民既
少補松崎滿右衛門赤川赤松其外應接方与力同
公近アメリ力取中上扱治ニ付一同天祿丸由船
乘船天祿饗應之事所

三月三日 要船可通松前哉達無卒示松前藩

三月二日閣老松平伊賀守度定ハ松前伊豆島家来
唯出達今般渡来之亞墨利加取ハ中江以飯日
有之品ニ参退帆ハ夜在ニ松前迎ハ右鐵以飯日
可有之品ニ参退帆ハ夜在ニ松前迎ハ右鐵以飯日

三 於横濱村日本與亞國条約書成

無之諸事極ニ取斗可ハ早ニ彼地ハ早ニ此地
可波以尤速此定以ハ又右在ハ右ハ可者之ハ
同十二日沐策彼色ハ右鐵以右中江以右篤ハ
得其至諸事定取在ハ通相公海界ハ彼地ハ
幸ハ以取可波以

亞墨利加合衆國と帝國日本兩國の人民誠實不
朽の親睦と取結ハ兩國人民交親と名ト一而後
下守ケ条約立以爲合衆國ハ全權マテ工カハ
下レトベルリ茂日ハ我ハ日本君主ハ
全權林大学既井戸對馬島伊波比島船度民既
少補松崎滿右衛門赤川赤松其外應接方与力同
和親ニテ條約日本合衆國ハ其人民永世不朽
府ニカテ茶伊豆下田松前地岩鏡之兩港ハ日本改
日本ハ一ニテ利ハ大ニ爲ハ食料不欠之品也
下田港ハ条約書面調平之上即時右突之岩鏡ハ
去年三月ハ条約書面調平之上即時右突之岩鏡ハ

日本役人、右後可中右代料、令很後、以在每
至、事
一 舟三ヶ条合衆、示之、取、日本海濱漂着之時、扶助
致、其、民、下、田、又、八、若、鎖、護、送、校、本、國、之
者、諸、文、可、中、右、持、之、而、同、振、可、校、以、在、漂、氏、諸
難、費、八、兩、國、互、同、振、之、其、人、民、取、振、之、其、他、亦
同、以、後、後、有、下、開、幕、以、其、校、召、委、以、候、西、也、之、法
夜、三、去、伏、後、校、以、事
一 舟五ヶ条合衆、示之、漂、民、其、他、之、者、大、南、今、下、田、箱
鐵、洋、苗、中、長、崎、之、於、下、唐、和、棠、人、同、振、一、開、幕、究、屈
之、取、振、在、之、下、田、港、内、之、小、鴻、周、り、九、七、里、之、内、去
一 舟六ヶ条合衆、示之、取、振、其、外、可、右、叶、事、八、双、方、談、判
之、上、取、振、以、事
一 舟七ヶ条合衆、示之、取、振、右、西、港、之、後、其、時、令、浪、後
英、品、物、之、以、入、用、之、取、振、右、西、港、之、後、其、時、令、浪、後
府、之、規、定、之、右、後、可、中、右、代、料、之、取、振、以、事
一 舟八ヶ条合衆、示之、取、振、右、西、港、之、後、其、時、令、浪、後
之、日、本、人、不、好、之、右、後、可、中、右、代、料、之、取、振、以、事
一 舟八ヶ条合衆、示之、取、振、右、西、港、之、後、其、時、令、浪、後
之、日、本、人、不、好、之、右、後、可、中、右、代、料、之、取、振、以、事

其、地、之、役、人、之、取、振、以、事
一 舟九ヶ条合衆、示之、取、振、右、西、港、之、後、其、時、令、浪、後
差、許、以、康、右、許、以、事
一 舟十ヶ条合衆、示之、取、振、右、西、港、之、後、其、時、令、浪、後
可、中、右、代、料、之、取、振、以、事
一 舟十ヶ条合衆、示之、取、振、右、西、港、之、後、其、時、令、浪、後
袋、鎖、之、外、振、之、取、振、以、事
一 舟十一ヶ条合衆、示之、取、振、右、西、港、之、後、其、時、令、浪、後
不、多、合、元、示、官、吏、之、者、下、田、之、後、其、時、令、浪、後
一 舟十二ヶ条合衆、示之、取、振、右、西、港、之、後、其、時、令、浪、後
舟、可、中、右、代、料、之、取、振、以、事
一 舟十三ヶ条合衆、示之、取、振、右、西、港、之、後、其、時、令、浪、後
舟、可、中、右、代、料、之、取、振、以、事
一 舟十四ヶ条合衆、示之、取、振、右、西、港、之、後、其、時、令、浪、後
舟、可、中、右、代、料、之、取、振、以、事
一 舟十五ヶ条合衆、示之、取、振、右、西、港、之、後、其、時、令、浪、後
舟、可、中、右、代、料、之、取、振、以、事
一 舟十六ヶ条合衆、示之、取、振、右、西、港、之、後、其、時、令、浪、後
舟、可、中、右、代、料、之、取、振、以、事
一 舟十七ヶ条合衆、示之、取、振、右、西、港、之、後、其、時、令、浪、後
舟、可、中、右、代、料、之、取、振、以、事
一 舟十八ヶ条合衆、示之、取、振、右、西、港、之、後、其、時、令、浪、後
舟、可、中、右、代、料、之、取、振、以、事
一 舟十九ヶ条合衆、示之、取、振、右、西、港、之、後、其、時、令、浪、後
舟、可、中、右、代、料、之、取、振、以、事
一 舟二十ヶ条合衆、示之、取、振、右、西、港、之、後、其、時、令、浪、後
舟、可、中、右、代、料、之、取、振、以、事
一 舟二十一ヶ条合衆、示之、取、振、右、西、港、之、後、其、時、令、浪、後
舟、可、中、右、代、料、之、取、振、以、事
一 舟二十二ヶ条合衆、示之、取、振、右、西、港、之、後、其、時、令、浪、後
舟、可、中、右、代、料、之、取、振、以、事
一 舟二十三ヶ条合衆、示之、取、振、右、西、港、之、後、其、時、令、浪、後
舟、可、中、右、代、料、之、取、振、以、事
一 舟二十四ヶ条合衆、示之、取、振、右、西、港、之、後、其、時、令、浪、後
舟、可、中、右、代、料、之、取、振、以、事
一 舟二十五ヶ条合衆、示之、取、振、右、西、港、之、後、其、時、令、浪、後
舟、可、中、右、代、料、之、取、振、以、事
一 舟二十六ヶ条合衆、示之、取、振、右、西、港、之、後、其、時、令、浪、後
舟、可、中、右、代、料、之、取、振、以、事
一 舟二十七ヶ条合衆、示之、取、振、右、西、港、之、後、其、時、令、浪、後
舟、可、中、右、代、料、之、取、振、以、事
一 舟二十八ヶ条合衆、示之、取、振、右、西、港、之、後、其、時、令、浪、後
舟、可、中、右、代、料、之、取、振、以、事
一 舟二十九ヶ条合衆、示之、取、振、右、西、港、之、後、其、時、令、浪、後
舟、可、中、右、代、料、之、取、振、以、事
一 舟三十ヶ条合衆、示之、取、振、右、西、港、之、後、其、時、令、浪、後
舟、可、中、右、代、料、之、取、振、以、事

三十三 亞墨利加船内海退帆

此日亞墨利加船内海退帆乃長火輪船是ヶ退帆
可仕右中出以、舟、右、見、分、出、目、付、永、井、岩、之、退

御本丸由玄關有人攘夷建白

此使者板平源左衛門高輪如走与急迫在越「世日
夷取上之遠目境之江津櫓上覺之云亦山林息所
山山之右目境之江津櫓上覺之云亦山林息所
不密居以者之看板治抄板返ハ不明の事

三首 御本丸由玄關有人攘夷建白

三月十七日御本丸由玄關有人攘夷建白
法玄異者板平源左衛門高輪如走与急迫在越「世日
以如由奏者番上之面會以中之一夜也之由礼之
尤容易之去中之口上之由也其飯之八倍
差中不所司代之口上之由也其飯之八倍
中然如左以之口上之由也其飯之八倍
早速之某之勅命之口上之由也其飯之八倍
日祝之白歩以續之兼後之口上之由也其飯之八倍
出立之口上之由也其飯之八倍
祇有之口上之由也其飯之八倍
作存二条度由美由之口上之由也其飯之八倍

今十七日只今吾者大急下馬之口上之由也其飯之八倍
校之由奏者番上之面會以中之一夜也之由礼之
尤容易之去中之口上之由也其飯之八倍
差中不所司代之口上之由也其飯之八倍
中然如左以之口上之由也其飯之八倍
早速之某之勅命之口上之由也其飯之八倍
日祝之白歩以續之兼後之口上之由也其飯之八倍
出立之口上之由也其飯之八倍
祇有之口上之由也其飯之八倍
作存二条度由美由之口上之由也其飯之八倍

南山科竹系以元初後寺官當時山室室山内川上
川上某書助印一同又月十九日於精慶寺山後庵中後
候寺官未寺山山籍居後同官家妻兄川上候程其
名成以二舟款之受存一官山席飯其方家名再與
七深く存立以出尚美矣不取後未二舟一廉之出奉
云古勤右功三舟遂者願度存山寢食七忘思至七凝
行以二舟舟上願節七成轉以舟山山山山山山山山
以二舟山の上祈乾政一以出舟舟舟舟舟舟舟舟舟舟
臥以二舟山の上祈乾政一以出舟舟舟舟舟舟舟舟舟舟
忽于退帆可改也驚神託更以舟舟舟舟舟舟舟舟舟舟
府以二舟山の上祈乾政一以出舟舟舟舟舟舟舟舟舟舟
入於山山山山山山山山山山山山山山山山山山山山
使之飯不長苗我中主以候不待三以舟舟舟舟舟舟
逆上波一右始末二及以以候不待三以舟舟舟舟舟舟
引候一右始末二及以以候不待三以舟舟舟舟舟舟
豫後一改名一赤坂田所二候居賣卜候也辰上
以者

三 菅 下田奉行増祿共格式昇進

下田奉行と向後二千石高由後料子儀出下諸大夫
場、以 作舟席順之義去浦賀在次々可右公
得事

三 菅 万石以上新御廟燈籠獻備用捨

御代、様新 御靈花々石以上之面々不唐洞
石之内、白出燈籠秋後有之以二舟舟舟舟舟舟舟
之通秋後之義可也 作出之出高村炭賣出檢納
年浪中且諸家、於而も格別質素衣檢古用武後
專要之以 作出も有之以二舟舟舟舟舟舟舟舟舟舟
思召と以諸家出燈籠秋後之義可也 作出も有之以二舟舟舟舟舟舟舟
以石迄ら右迄一以迄と不及秋後以右之通可也
迄

四 菅 雄島勝吉江戸芝愛宕坂騰馬

豊後白杵藩秀太夫将雄嶋勝吉藤系重知當寅二十六
江戸芝愛宕山の坂茂馬宗、白兜八但馬八奥州
三春立春毛口歳一云

村七八ヶ村先... 子色... 余祝の懐取

五月朔日 將軍

五十七日 十年來要人日本漂著調問書并答書

温恭公御代替... 五月七日... 年南太平洋... 加取之肉... 之者大存... 尤とホル子... 近二艘の... 上以飯玄... 十ヶ年以... 府知仕度... 知仕度存... 夕之船号... 月十日合... 元國水師... 提督東平... 度唐國日... 本の出浪

日本之... 森山榮之... 使節彼理... 星利加船... 七冠斗以... 余の島之... 玉之取と... 号と同ハ... 同地弘化... 莫小の迎... 附一アメ... 取云之上... 前之三次... 録之ハ我... 林大学既... 花押井戸... 對馬島也... 同伊波... 度唐國日... 本の出浪

勝色次方多分
 第14ヶ条 洲廻の七の休息所ハ近白其島旅店設
 る近下田弓仙寺柿崎玉泉寺二ヶ寺と定む
 第15ヶ条 柿崎玉泉寺境内ニアメリカ人埋葬不
 と致事無略可事
 第16ヶ条 柿崎川ニ白土条約ニ若嶺ニ於テ石炭
 と海ニきく可也其地ニ白土條約ニ若嶺ニ於テ石炭
 ペルリ政府ニ告一
 第17ヶ条 向後西ニ政府ニ於テ公願の求告ニ業
 務司居合を多分ハ外ハ漢文訳書と云用る可
 第18ヶ条 港取締及人港内業肉若三人定り並
 第19ヶ条 市店ノ品と扱む、買之の石と品ノ價
 と記し出用所ニ送し其價ハ日本友吏、各一
 ハ官吏とて渡す
 第20ヶ条 島嶼地ノ地ニ於テ日本ニ於テ禁じ不
 第21ヶ条 亞美利加人ニ亦此制度ニ決す
 第22ヶ条 米皮製鐵ノ場日本里數五里と定り並

其地ニ此法も此条約者一ヶ条ニ載る可ノ規則
 做し
 第23ヶ条 柿崎川ノ条約ニ遠事有し又一見と愛ふ
 第24ヶ条 日本君主ニ於テ誰ニ委任可事
 第25ヶ条 右ノ規定ハ何事ニ於テ
 第26ヶ条 右ノ条約ニ遠事有し又一見と愛ふ
 第27ヶ条 右ノ条約ニ遠事有し又一見と愛ふ
 第28ヶ条 右ノ条約ニ遠事有し又一見と愛ふ
 第29ヶ条 右ノ条約ニ遠事有し又一見と愛ふ
 第30ヶ条 右ノ条約ニ遠事有し又一見と愛ふ
 第31ヶ条 右ノ条約ニ遠事有し又一見と愛ふ
 第32ヶ条 右ノ条約ニ遠事有し又一見と愛ふ
 第33ヶ条 右ノ条約ニ遠事有し又一見と愛ふ
 第34ヶ条 右ノ条約ニ遠事有し又一見と愛ふ
 第35ヶ条 右ノ条約ニ遠事有し又一見と愛ふ
 第36ヶ条 右ノ条約ニ遠事有し又一見と愛ふ
 第37ヶ条 右ノ条約ニ遠事有し又一見と愛ふ
 第38ヶ条 右ノ条約ニ遠事有し又一見と愛ふ
 第39ヶ条 右ノ条約ニ遠事有し又一見と愛ふ
 第40ヶ条 右ノ条約ニ遠事有し又一見と愛ふ
 第41ヶ条 右ノ条約ニ遠事有し又一見と愛ふ
 第42ヶ条 右ノ条約ニ遠事有し又一見と愛ふ
 第43ヶ条 右ノ条約ニ遠事有し又一見と愛ふ
 第44ヶ条 右ノ条約ニ遠事有し又一見と愛ふ
 第45ヶ条 右ノ条約ニ遠事有し又一見と愛ふ
 第46ヶ条 右ノ条約ニ遠事有し又一見と愛ふ
 第47ヶ条 右ノ条約ニ遠事有し又一見と愛ふ
 第48ヶ条 右ノ条約ニ遠事有し又一見と愛ふ
 第49ヶ条 右ノ条約ニ遠事有し又一見と愛ふ
 第50ヶ条 右ノ条約ニ遠事有し又一見と愛ふ
 第51ヶ条 右ノ条約ニ遠事有し又一見と愛ふ
 第52ヶ条 右ノ条約ニ遠事有し又一見と愛ふ
 第53ヶ条 右ノ条約ニ遠事有し又一見と愛ふ
 第54ヶ条 右ノ条約ニ遠事有し又一見と愛ふ
 第55ヶ条 右ノ条約ニ遠事有し又一見と愛ふ
 第56ヶ条 右ノ条約ニ遠事有し又一見と愛ふ
 第57ヶ条 右ノ条約ニ遠事有し又一見と愛ふ
 第58ヶ条 右ノ条約ニ遠事有し又一見と愛ふ
 第59ヶ条 右ノ条約ニ遠事有し又一見と愛ふ
 第60ヶ条 右ノ条約ニ遠事有し又一見と愛ふ
 第61ヶ条 右ノ条約ニ遠事有し又一見と愛ふ
 第62ヶ条 右ノ条約ニ遠事有し又一見と愛ふ
 第63ヶ条 右ノ条約ニ遠事有し又一見と愛ふ
 第64ヶ条 右ノ条約ニ遠事有し又一見と愛ふ
 第65ヶ条 右ノ条約ニ遠事有し又一見と愛ふ
 第66ヶ条 右ノ条約ニ遠事有し又一見と愛ふ
 第67ヶ条 右ノ条約ニ遠事有し又一見と愛ふ
 第68ヶ条 右ノ条約ニ遠事有し又一見と愛ふ
 第69ヶ条 右ノ条約ニ遠事有し又一見と愛ふ
 第70ヶ条 右ノ条約ニ遠事有し又一見と愛ふ
 第71ヶ条 右ノ条約ニ遠事有し又一見と愛ふ
 第72ヶ条 右ノ条約ニ遠事有し又一見と愛ふ
 第73ヶ条 右ノ条約ニ遠事有し又一見と愛ふ
 第74ヶ条 右ノ条約ニ遠事有し又一見と愛ふ
 第75ヶ条 右ノ条約ニ遠事有し又一見と愛ふ
 第76ヶ条 右ノ条約ニ遠事有し又一見と愛ふ
 第77ヶ条 右ノ条約ニ遠事有し又一見と愛ふ
 第78ヶ条 右ノ条約ニ遠事有し又一見と愛ふ
 第79ヶ条 右ノ条約ニ遠事有し又一見と愛ふ
 第80ヶ条 右ノ条約ニ遠事有し又一見と愛ふ
 第81ヶ条 右ノ条約ニ遠事有し又一見と愛ふ
 第82ヶ条 右ノ条約ニ遠事有し又一見と愛ふ
 第83ヶ条 右ノ条約ニ遠事有し又一見と愛ふ
 第84ヶ条 右ノ条約ニ遠事有し又一見と愛ふ
 第85ヶ条 右ノ条約ニ遠事有し又一見と愛ふ
 第86ヶ条 右ノ条約ニ遠事有し又一見と愛ふ
 第87ヶ条 右ノ条約ニ遠事有し又一見と愛ふ
 第88ヶ条 右ノ条約ニ遠事有し又一見と愛ふ
 第89ヶ条 右ノ条約ニ遠事有し又一見と愛ふ
 第90ヶ条 右ノ条約ニ遠事有し又一見と愛ふ
 第91ヶ条 右ノ条約ニ遠事有し又一見と愛ふ
 第92ヶ条 右ノ条約ニ遠事有し又一見と愛ふ
 第93ヶ条 右ノ条約ニ遠事有し又一見と愛ふ
 第94ヶ条 右ノ条約ニ遠事有し又一見と愛ふ
 第95ヶ条 右ノ条約ニ遠事有し又一見と愛ふ
 第96ヶ条 右ノ条約ニ遠事有し又一見と愛ふ
 第97ヶ条 右ノ条約ニ遠事有し又一見と愛ふ
 第98ヶ条 右ノ条約ニ遠事有し又一見と愛ふ
 第99ヶ条 右ノ条約ニ遠事有し又一見と愛ふ
 第100ヶ条 右ノ条約ニ遠事有し又一見と愛ふ

五 亞使疑念問書日本事務官答書

使節口上ニ是書と以通年友ボットメン中速ハ書取
 使節日本出渡ニ出西並海ニ推考致ハハ危角
 条約究底ニハ成以成在ハ左ニ通
 下田再渡ニ可成出渡ハ出約束ニ可今以

之... 御國恩御用金諭於江戶所人
... 御國恩御用金諭於江戶所人
... 御國恩御用金諭於江戶所人

同日 御國恩御用金諭於江戶所人

近來... 御國恩御用金諭於江戶所人
... 御國恩御用金諭於江戶所人
... 御國恩御用金諭於江戶所人

谷前... 御國恩御用金諭於江戶所人
... 御國恩御用金諭於江戶所人
... 御國恩御用金諭於江戶所人

五 就魯船航海長崎警衛賜物於鍋島黑田兩侯

松平肥... 就魯船航海長崎警衛賜物於鍋島黑田兩侯
... 就魯船航海長崎警衛賜物於鍋島黑田兩侯

育舟日 豆州下田滯舶亞船不殘退帆

六月十日... 豆州下田滯舶亞船不殘退帆
... 豆州下田滯舶亞船不殘退帆

六十音 上方筋地震

京都... 上方筋地震
... 上方筋地震

代金三百枚 右長涉渡津ノ島伊王島ノ新基場築
立以茂格引ノ大業費用未モ莫大ニ紙右軍以
後年丹誠以事一及成功築立方宜長涉表永世
之備未之出刀下之 祈聽出満足 思召以依之
卷殺鍋島候長涉新築基場幅三丁長三里右入
用令三十万兩余ト云

六代復常陸人太田六助討父讐放江戸住吉町

往吉町月行事未去遠中上ノ町内此是之町昨六日夜
五半時以本町中ノ元町ノ人組持店浪人跡
主稅助才子ニ同人居及在太田六助
中若親之故之也水出洞与振出足浪之内山田
令去諸之及殺害右六助及八自月若去苗出足
五人組名之軍以上古六日夜出跡中上以処今日
凶徒使天下並以然ル処右殺之山田令去諸
及八若書出洞与振出家来山田七之助三搦傳八市
右中人場而大在紙死殺足分以有取合以処同日
山田令去諸ノ者一右遠去之者及月軍以右六助

矣去自刃者否苗並所法之通云斗止此中軍以
下腰物未去渡以有其所欲ノ意也浪出跡中上以
助二十九中口私殺苗若山田令去諸之及殺害以子細
比身二月中上ノ私殺去交代考合本賞内服元足控
太田幸次而牌ニ元主人知所不常州新治政中志
筑村陣而下ニ出出生仕二十二年以前天保已年
私実母引川殺身持不空同村百姓吉次ノ密通云
上兩人尤出奈仕翌年年十月九日陣而下ニ如右
吉次天ノ川ノ父幸次而所行意以二自幸次而中軍
以去不屈之義ノ遺後並以石村内ノ立入中子交云
中軍以処吉次携居以孫成以幸次而致ノ癡者莫
右友人去其場遊去以孫右知不中ノ幸次而致ハ
同月十五日右癡ニ右果以也祖私殺ハ其若幼年ニ
兵立成長ニ及実祖父清右衛門ノ取ノ公外ニ存以得
下其歩拾並同人殺ハ其切苗書内服次致在
以右天保七年十一歳之幼人私此元辰年十九歳迄
家老横子後ニ而方ニ若黨在云右勤同年七月申
云走ノ村方引込農業去稼三ノ年以前子十二

日本帝國之由望通紅毛王頓一古勒何年出用
阿蒙院政府今當高懸仕以次者奈之左之通
定不中以此由用之取引後近○此波毛と在教
古也一以公秘發定以高年之別展風說別限中
上以波毛近○發發定以高年之別展風說別限中
於此由望通紅毛王頓一古勒何年出用
○日本帝國之由望通紅毛王頓一古勒何年出用
○日本帝國之由望通紅毛王頓一古勒何年出用
○日本帝國之由望通紅毛王頓一古勒何年出用
○日本帝國之由望通紅毛王頓一古勒何年出用
○日本帝國之由望通紅毛王頓一古勒何年出用
○日本帝國之由望通紅毛王頓一古勒何年出用
○日本帝國之由望通紅毛王頓一古勒何年出用
○日本帝國之由望通紅毛王頓一古勒何年出用
○日本帝國之由望通紅毛王頓一古勒何年出用
○日本帝國之由望通紅毛王頓一古勒何年出用

或去高用蒸氣取之今八買求外自入兼以時
長之以○右秋一武者今八買求外自入兼以時
長之以○右秋一武者今八買求外自入兼以時
長之以○右秋一武者今八買求外自入兼以時
長之以○右秋一武者今八買求外自入兼以時
長之以○右秋一武者今八買求外自入兼以時
長之以○右秋一武者今八買求外自入兼以時
長之以○右秋一武者今八買求外自入兼以時
長之以○右秋一武者今八買求外自入兼以時
長之以○右秋一武者今八買求外自入兼以時
長之以○右秋一武者今八買求外自入兼以時

故化

自持教百年来... 阿蒙池... 上等... 官... 志... 速... 波... 次... 洗... 出... 中... 舟... 工... 通... 公... 儀... 出... 取... 之... 委... 去... 白... 緋... 布... 交... 之... 吹... 貫... 帆... 中... 視... 之... 去... 建... 大... 帆... 製... 造... 之... 台... 白... 之... 受... 玉... 帆... 之... 不... 終... 取... 日... 本... 熱... 帆... 印... 去... 白... 地... 日... の... 丸... 織... 古... 用... 以... 取... 以... 不... 終... 取... 日... 本... 熱... 帆... 印... 公... 儀... 出... 取... 之... 委... 去... 白... 緋... 布... 交... 之... 吹... 貫... 帆... 中... 視... 之... 去... 建...

七十日 出船標出定

阿蒙池 書付

帆之委去白地中... 白帆... 兼... 其... 糸... 七... 十... 日... 江... 戶... 本... 鄉... 元... 町... 鉄... 五... 郎... 女... 孝... 心... 出... 褒... 美... 本... 鄉... 元... 町... 家... 之... 鉄... 五... 郎... 女... 孝... 心... 出... 褒... 美... 去... 丑... 七... 月... 十... 九... 日... 曉... 後... 吉... 外... 二... 人... 押... 込... 兩... 親... 七... 卷... 令... 浪... 可... 差... 出... 若... 一... 浪... 並... 以... 了... 友... 人... 大... 可... 切... 殺... と... 振... 又... 上... 以... 中... 威... 一... 疾... 不... 少... 疾... 出... 以... 後... 可... 奪... 取... 以... 中... 一... 疾... 且... 又... 外... 二... 人... の... 袖... 一... 綴... 一... 兩... 親... と... 助... け... 兵... 以... 振... 右... 取... 取... 以... 居... 以... 右... 費... 濡... 後... 居... 奪... 取... 以... 白... 去... 明... 日... 一... 疾... 以... 流... 石... 之... 浪... 盜... 其... 孝... 心... と... 感... 一... 盜... 不... 殺... 立... 去... 以... 取... 在... 右... 道... 右... 軍... 右... 体... 其... 勇... 之... 危... と... 奪... 以... 友... 親... の... 危... と... 道... 理... と... 速... 衣... 親... 惡... 黨... 大... 之... 氣... 勢... と... 奪... 以... 友... 親... の... 危... と... 道...

七十日 江戸本郷元町鉄五郎女孝心出褒美

本郷元町家之鉄五郎女... 去丑七月十九日... 令浪可差出若一浪並... 上以中威一疾不少疾出... 且又外二人の袖一綴一... 取取以居以右費濡後... 以流石之浪盜其孝心と... 在右道右軍右体其勇之... 理と速衣親惡黨大之氣... 勢と奪以友親の危と道...

可有之処念入以換授痛入以「英將永保苗在成以の
更不若美之度以「荒後多足は居出以書簡
熟覽以年一此中主以美大底在公海以先以英咭
利之玉之放而去其玉の之事と云んを改授也諸
州之泰年と思つて諸夏厚く云ん報以飯感入以
取將大尚而に渡来以後厚く云ん法と多し居以
全く玉王之心志と云ん更純以事と云ん又感入以
書簡之意味大要在分居以海元報亦舍諾委細
可取以「英將只今此而云ん此在仍以目之云ん書
雖之執ホ出以何に云ん古成大事云ん存以以花
出以書報之中何に云ん分以兼以知以有云ん了以
中軍以報以年一度フリタニヤ云ん放てハ何も此國
法と在者以事ハ云ん政展也ハ軍事云ん此際上
通以居以ハ列之義云ん云ん之款の取軍云ん行意以節冲
去不校書報と云ん特集云ん以幾年一放以云ん去不
史丸以茶中主並以夏云ん此度以今日出以云ん去不
不中以白去重云ん委細中上度百一此地云ん普西
余以以在軍ホ放以以云ん去以法在者云ん不
是是ホホお伺中交以「荒後多足今中出以飯云ん白去

兼之書面云味遠放以云存以此方云
公海以書面之極一通中速以云云
普西亞と戦争の夏、付何色云ん倭に成元取撃放
シヤ船日本の地云余り居以云追駐余り戦争及
以以事在兼の生古新並以居而已云云
夏以以「英將家名書翰云蕨増右徳以云委委
事ハ云云「英將家名書翰云蕨増右徳以云委委
度以書面云云「英將家名書翰云蕨増右徳以云委委
其方云云「英將家名書翰云蕨増右徳以云委委
委委云云「英將家名書翰云蕨増右徳以云委委
右軍日本海軍云云「英將家名書翰云蕨増右徳以云委委
破云云「英將家名書翰云蕨増右徳以云委委
之事云云「英將家名書翰云蕨増右徳以云委委
何云云「英將家名書翰云蕨増右徳以云委委
同根云云「英將家名書翰云蕨増右徳以云委委
也イキリ云云「英將家名書翰云蕨増右徳以云委委
尚抄云云「英將家名書翰云蕨増右徳以云委委
更或云云「英將家名書翰云蕨増右徳以云委委

我後國岩新那牧久村八幡丸取取若右節水主
曾之助等と亞墨利加取下田凌山送り其川村之早
使節へルリ帰帆之跡、白程をく返帆と云

清國船長崎入港清國騷乱建自冒次

紅中賊長髮賊兩名一種之事

唱木偶人於天德皇帝賊一種之支

木偶人雷震之事

小刀會と云賊一種之事

當時清國騷乱、次方中上、此山辱之、欲水如仕、
右去道光三十年頃、烈者古成廣西廣東、
之賊流右集り、洪秀全揚秀清と、
二人の張本、
三子人或ハ、五子人、
及ハ、
木と右用ハ、
本條と卷居ハ、
と右留、

南京三ヶ所引して、賊勢多、
三ヶ所不、
隣縣、
下向、
賊黨、
官軍、
右南、
慶、
良民、
不悉、
唐、
而賊、
敬、
小、
步、
以、
唱、

小下同所安治川口下目二艘入大将分五
人下友二山城代西所在行急出馬与力同八所
横之夷人七支以大将分三艘尾の装束下
友の装束ハ支の中チ)松ニ処罽尾の装束下
代ハ兄孫の外孫の火事装束着る上は右の
未市中津之外孫の火事装束着る上は右の
海落活潔之義法家の火事装束着る上は右の
持ハ若ハ一人ハ只書翰と進也人剣砲ホ
精ハ依テ奉行書翰取十月九日三至出航
朝色去庫和田岬入長三十三大坂所編
二挺密組三百八十人許と云北市大坂所編
北近海ハ受取可入場西兵之自珍祥と以入
向ハ受取可入場西兵之自珍祥と以入
右沖合ハ受取可入場西兵之自珍祥と以入
以ハ受取可入場西兵之自珍祥と以入
治ハ受取可入場西兵之自珍祥と以入
軍ハ受取可入場西兵之自珍祥と以入
事ハ受取可入場西兵之自珍祥と以入

在限引上ケル事

巷説十九日夕刻浪花ノ小吏後妻子細者乱
以ハ小吏妻取不更別灰少中只一途忌怖
也ハ其外救人ハツテイラ小吏ハ其外救
漕来ル小吏彼のバツテイラの高波の湍激して迅
速ナルと見ク我取と向ハ何と云と事と云
以ハ急ニ安治川内と密込ハ飯其不勤者云者
以ハ川ハ衆入以去不客易如何小一て是苗可
中ハ小舟数艘と以て遮り苗也也然ハ意外
之ハ遠ニ白夷人ハ勤者ハ勤者ハ勤者ハ勤者
拜と云一帯て懐ノ一封の書管と云出浪
花ハ重波ハ是長以振ニハハバツテイラ去連
頭ハ振子右者人諸天リハハバツテイラ去連
本ハハ槽云以ニ付右書翰者人ハ其筋ハ是公
以ハハ槽云以ニ付右書翰者人ハ其筋ハ是公
九日ハ一日ハ二日諸家本末後重ハ漢州天肥
後然本ハハ槽云以ニ付右書翰者人ハ其筋ハ是公

尺裁以知彼現主人出田後派當應接之發諸氏
作竹飲現も人数に加し出張以中居以台通年
の爲漢文に白認意に書翰草稿漆刑七乞重之助
俱内周旋以中白以海大吏取可迫寄在順全之
と又更右書翰列啓之策と投一並夜中竊く不
教以海と存主仕成し以名中送度以成一途之由國
國禁成犯し以不流居以名中送度以成一途之由國
立不盤居中付浪人浪木松右希之助に引渡成
大隈大夫足輕に白欠落以中一以重之助に其方
漢學英名學砲術以政以近年受取石く上液
及淺海海防禦西着筋之義と公是く吉田寅次郎
依理門才に古成西洋砲術學と公是く上佐久
以末更取之軍艦近海に渡來政し以に台海防木
知れし止し以表換と具に存究し間牒細化之八西
液の風教軍海木委く研究以中一主度し以し

由國之由爲可古成以得下主家と憚り且去夫与
浦賀表に並度集り以及及落政し以於藩中受取
上方可案組に立度し以及及落政し以於藩中受取
以加し出展政居可一覽お取以處添刑政し以吳以
後夷取に可迫寄策と乞以得大在順全之由下田
漆に表取に可迫寄策と乞以得大在順全之由下田
其別取に策と投一並夜中竊に受取に案組外由
同伴取に爲と存成し以名中送度以成一途之
由國禁と犯し以不流居以名中送度以成一途之
川渡取に所發居中自一其田候法多家來佐久呂
依理に其方發和漢名學西洋砲術と師範政
一尺在迫年西洋之風教以中漸盛に古成り者
燕意と以て去り以迅速之始出ま之候先年書籍
天上に白發明し以迅速之始出ま之候先年書籍
白磁に近年受取渡來の隣り以道理

九廿五日 將軍家定公襲職御法令

此日 御代替御法令 仰出出用掛り名首略ス

九廿七日 大御番組植村左近大筒獻上

大出者 稻葉兵被少捕組植村左近大筒 三挺 軟上車 臺大新製造 差上以三有 金七枚 附六く 二五下之

十月十三日 蘭船下田箱館兩港船繫亞國同様免許

此度亞墨利加合衆国下田箱館兩港に船繫之に

考要害之場而此世臺場水出新築防禦筋之及今
一隙在厚由世活者之故可成以松平阿波島
松平明石邊同收之場而色松平兵部大補所
松平阿波島之大坂倭之要而色松平兵部大補所
臺場新築防禦筋之要而色松平兵部大補所
伊州明石邊同收之場而色松平兵部大補所
之矣厚世活可者之故可成以松平阿波島
海右邊以
○松平兵部大補所
之矣厚世活可者之故可成以松平阿波島

庚戌之秋與諸友為貿易市航海而將赴北京會東南
風暴起漂海上數日風愈烈浪滔天折摧人疲
力撓所乘之船終為巖石所碎而溺海者十餘人皆
萃斃魚之腹矣免死者總七人幸遇晴暗哨船之援

韓商姜讓漂客於暎夷是年寄其故舊書

相携至干國遂使僕等居院中鞠養懇切飲膳相
經而未解方主之所問客不能答客之所言主不得
曉對座一室之中宛為啞聾之赴矣獨有午介外至
早者能讀中華之書頗有學識僕等從而學言語居
教歲餘徐曉音今也才辨其態耳嗟夫邈焉異邦寓
居已五年水土不服邪抑亦命邪五人先沒未先朝
露者嚴伯貞與讓而巳雖存終不可面親明又有何
之快樂哉若乃事閑人散風寒海鳴燭光幽前虫声
起後遮閣万里可費不可省當此之時悲哀未嘗不
刺骨憶讓去之後妻為寡子為孤必倚賴諸君伏祈
不棄頃讓亦繫病伏枕向三旬自知其不可醫男子
雖有四方志不幸死於絕海萬里之外而化為異邦
之上游魂亦向誰門依哉讓曾有竊欲告諸君者略
揭左請審之嘆人夙有取朝洋之富豪無若暎國者
佛國有事緣不違未果也西洋之富豪無若暎國者
然貪婪不厭以未得五洲為嫌矣人物之偉才慮之
秀亦無抗不嘆人者由是其輕視四方也如見輩其意
專在供吞五州且供吞之功以漸可成故欲先得東
壤相並唇齒相依缺一則一亦自斃蓋其最強者和

也和雖強自以為足無敢覘他國之志退而能自守
其勢亦難俄當也獨如韓與球者編小之地縱有中
國之援唾手則得之期年之外也然先韓後球耶伐
球及韓耶議未決也雖議未決寇之至必在迫倘有
邊警之事則諸君亦羅其禍讓竊所以呈書者為是
之故耳且院中諸子從讓而或學我之諺文語言或
問我之文物事態及兵器之製等嗚呼朝鮮父母之
國雖嘆有再生之恩安忍告其戾哉一二之妄談姑
塞其責耳因欲嘆夷豪傑舉讓之略所見聞者皆之
於諸君而以補異日虜寇之萬一也都有都督士以子
承亡者深厚而謙下有大臣之熊度人之有善必能
容之宜為人上者也而旁通推步之術矣有猛將士
兼綜其為人沉實而無華豹性年與佛國戰屢有大
功又有謀士子承平刺戶者才鋒不群頗長兵學
謀敵而進所向無不克善放虎騰蛇世稱絕妙之技
也又有明奸削奸且丘者眼光霹靂大具猛子之體
夙慧有神童之名才氣卓犖文武兼綜嘆中諸賢之
所推獨在斯人凡此教子者顯貴之族而人望之所
依歸者也其他異能士不遑枚舉讓松念吾王之諸

公侮而莫取敗焉今嘆之商舶將浮東海想必互市
於北京諸港韓船之所常泊至則必達諸君是故竊
托書以呈欲言非一也

