

安政年表

四年
自正月
至六月

柳家

統記

| | | | |
|-----|---|---|---|
| 和書門 | | | |
| 三 | 四 | 七 | 三 |
| 五 | 三 | 五 | 號 |
| 一 | 函 | 架 | 冊 |
| 一 | 冊 | | |

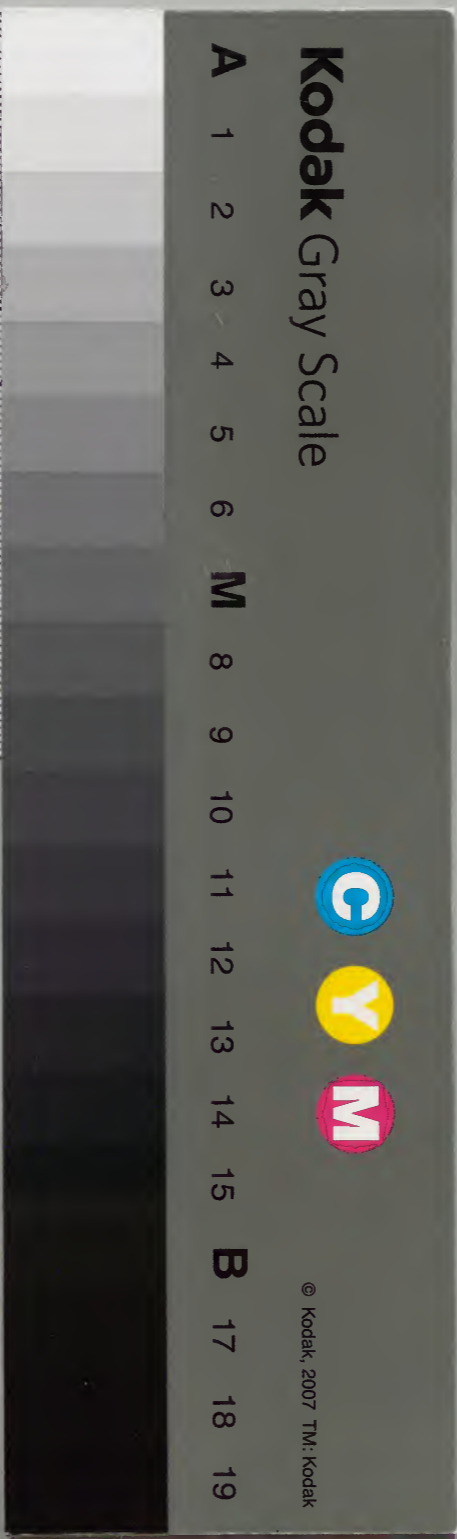
| | |
|------|---|
| 內閣文庫 | |
| 二 | 三 |
| 五 | 四 |
| 函 | 架 |
| 一 | 冊 |
| 〇 | 號 |
| 二 | 類 |
| 四 | 書 |
| 架 | |

264
関

| | |
|------|----------|
| 內閣文庫 | |
| 番號 | 和 34735 |
| 冊數 | 10 (7) |
| 函號 | 150 157 |

〇〇〇〇〇

共十



丁巳年表

安政四年

安政四年

正月朔日

四方錦小期洋流

光老

二日巨刺下田道大層

六



我信コモト一ル官名波理書月面洋定せし
系利監月本表叙し系治し信し
官名又何しとせしとせ友
我職しし粉ら處と
以年係成乃いし什物と交し又系利監の
船船乃いし人氏と扶助とらよけり取し意用
の信也し日中固しし以取と物と漸次し系

の頃より向來大人遊へ振分多進以法省に勇
し内を東廣事あり多勢入也存進以如是也何事も
廣東洲別と云母の悪お事ありえりり人物を重
重く悪く地と横江波一機汽回振札端お傷
し月居取く難取ふ一方明年七月以降未取く
運送お企人殺九を方解お集しと向來大人
智謀とん云事く法多進以しも七難病死
少波少死より悪意と報一保報とね巧し如八月
十の日疾すく勇士と難慢屋官く郭端を廣東
く難くく向勇兵く性賢要細病知居以死計
共く業内波く世法本十七人自下石階人石捕
獲之十六日給城下死罪よりいそ解く廣東
人て悪く本國の如遊滞し月獲りて地一ツ
の大害と除く御く安治仕いけとて不遠月有
討凌よお救り一御く人業も報よお救法高

貴聖業可致く病の如く廣東省とて去年
九月地不より遊滞り紅巾の機士二人と石捕り月
七人子遊死罪く少波を解く事解り因進以如元來
右の病と悪く英吉利船の廣入進以如友英人にも
右の水と元の如く英船の救り返り板官不日款よ
若情中と云くと廣くお智業の如業大く怒り英
人共城市に立入り殺と喰少捕山也友と云ん嚴
重く守獲多くし廣不中も十月十日英兵機く
野心と報一城市に札入り方と大と殺しあ之日の
百波機波一氏家も悪く機矢波以又友と云も
英人怪腹と悪く機拂いしは廣東く英兵
とあお打機一可致言中觸し廣英兵友人
系名大人白機台け友車札月機矢い
氏家も元形建連一右價給くく六百費目
勇和英可救り中と云し報得取仕り如も

英兵の定所控不例の風信月抄中極く發
定お城の形も初形に以て未だ程し相分り
不中此山段面待風吹く次第書付に中上
以て王女は星倉三家 船程子遊

同廿四日

下回報波あり 幸あり

徳中書

激少連渡

英人廣東と燒拂ひ一乘三舟早
比丹語流し報無懸懸若波以和

業人の中今更く幸く之に過く相由り
よお少少波玉情状と可遊く強く幸合附
属波少少夫不お少少英よ由附お玉人以五板振
事情不懸懸我玉人よ相お分り程し英舟
測く波く懸と積りて廣東く覆撤と踏り由報
中を懸懸戒り波あり有る程し廣東水以事
河程法と以懸懸波和親少少結よお城以て

廣東水以て以振合の有り以板力も亦強く以改
革之く以りてお城の形も初形に以て未だ程し相分り
不中此山段面待風吹く次第書付に中上
以て王女は星倉三家 船程子遊
英人廣東と燒拂ひ一乘三舟早
比丹語流し報無懸懸若波以和
業人の中今更く幸く之に過く相由り
よお少少波玉情状と可遊く強く幸合附
属波少少夫不お少少英よ由附お玉人以五板振
事情不懸懸我玉人よ相お分り程し英舟
測く波く懸と積りて廣東く覆撤と踏り由報
中を懸懸戒り波あり有る程し廣東水以事
河程法と以懸懸波和親少少結よお城以て
廣東水以て以振合の有り以板力も亦強く以改
革之く以りてお城の形も初形に以て未だ程し相分り
不中此山段面待風吹く次第書付に中上
以て王女は星倉三家 船程子遊
英人廣東と燒拂ひ一乘三舟早
比丹語流し報無懸懸若波以和
業人の中今更く幸く之に過く相由り
よお少少波玉情状と可遊く強く幸合附
属波少少夫不お少少英よ由附お玉人以五板振
事情不懸懸我玉人よ相お分り程し英舟
測く波く懸と積りて廣東く覆撤と踏り由報
中を懸懸戒り波あり有る程し廣東水以事
河程法と以懸懸波和親少少結よお城以て

同日給与湯島藩和蘭船事官トシクルキ

工ルシ工入中ニ以和解
順康年九月以給廣島
商人ノ英人ノ事端

と云英兵船セイラール人石廣島と横拂亞美利加
兵佛船西も在取將と打接は使志ノ報云て
系約書と云々系約條有るに處英軍ノ先屯
難拒も々々系約條有るに事一杯有るに始末を
以紙物をもて通函に給るも終に法勅番不取
りらるに細し事より事端と聞以紙物取らる
以の即し報るも在取事ノ報り列報事
と云可も之れ給るも洋判記書換中ニ以遊ら
振る内情を報中ニ以る内情ニ以合口遊ら
中ニ以る早法丹中ニ以る内情中ニ以給る
湯島八百五十七年丙二月廿四日英改四年丁巳

二月日 和蘭船事官中ニ以通旨渡来し和蘭船
船トシクルシナニ力ウ船号と云列報風流事送
紙事一揚荷と送紙ハ洋判記給廣島英人
商人ノ事聞事官報以紙書載以紙ノ教り
岩亦英人英兵以アトシラール官名ムセムル
人亦一ヨシ軍艦と云廣島と横拂中ニ在去揚
英人ノ系約と云英兵官若お与中事官
官報り以報るも以使在英報中ニ以和蘭船事
官トシクルキ工入中ニ以通和解仕以之己二月
岩廣島十節西交
吉那 本末思送
二月廿二日
知也不建
町政人報傳建

立花也云書石炭格百斤紙之 同十

南朝一書

津恒頼中書

此帳一書
松若表之書
正之書
作部

以廣向後帳表地之書

正之書
作部

振之以事一在伊勢古殿宅に

振之以事一在伊勢古殿宅に

て法

正之書
作部

候

正之書
作部

秋の大風

正之書
作部

本一の之字

正之書
作部

院聖府神

正之書
作部

おん

正之書
作部

若

正之書
作部

百姓元吉

正之書
作部

寺社

正之書
作部

同廿七日

正之書
作部

同廿八日

正之書
作部

同日

正之書
作部

同日

正之書
作部

同日

正之書
作部

同日

正之書
作部

同日

正之書
作部

同日

正之書
作部

同日

正之書
作部

同日

正之書
作部

同日

正之書
作部

同日

正之書
作部

同日

正之書
作部

同日

正之書
作部

同日

正之書
作部

同日

正之書
作部

同日

正之書
作部

同日

正之書
作部

同日

正之書
作部

同日

正之書
作部

同日

正之書
作部

阿葉院の御とく、萬年永く播磨に始り、白の宮本
の家人、美輝、尾、女、あとの有志、軍、兵、あま、美、兵、機、形
う、波、い、要、細、く、あ、ま、い、月、月、水、井、金、蓋、流、上、り、水、合
い、は、又、百、石、の、上、下、信、長、く、あ、ま、い、く、吾、列、ん
也、く、若、く、秘、多、古、い、あ、ま、い、作、お、あ、ま、い、白、是、又、ま、蓋、流、上、り
中、立、り、候
可、致、い、 同、十、二、日、爰、事、一、 以、先、日、野、間、忠、お、所、地
二十二年、川、口、の、西、南、海、の、名、あ、ま、い、遠、近、有、く、同、地
同、心、上、に、鐘、を、所、小、野、鉄、治、と、及、教、善、陸、を、所、死、去
鉄、治、所、深、衣、貞、好、日、死、福、治、所、地、名、く、く、白、教
同、十、二、日、巻、流、 後、系、後、美、町、之、子、自、河、東、勝、村
家、来、其、美、粒、波、く、相、云、ん、物、を、紙、に、細、川、終、登、書
付、〇、以、時、く、相、云、天、竺、徳、去、傍、の、報、向、く、付、く
本、首、美、件、為、流、親、朝、々、と、付、祈、く、い、は、候、も

親、く、く、と、引、き、是、お、あ、ま、い、く、親、け、由、と、あ、ま、い、
輝、日、持、く、の、之、程、細、頭、と、中、掛、多、お、り、候、波、く、
産、後、い、と、今、く、あ、ま、い、親、く、く、あ、ま、い、の、家、来、前、あ、ま、い、
親、と、お、り、候、之、く、天、竺、徳、お、り、あ、ま、い、可、致、く、親、の、を、
中、仕、候、く、あ、ま、い、く、も、親、と、お、り、候、之、く、く、一、途、く、
あ、ま、い、の、り、候、く、あ、ま、い、の、名、あ、ま、い、の、天、竺、徳、
去、傍、と、切、り、候、く、信、く、相、云、お、り、候、あ、ま、い、の、海、
中、入、之、海、事、候、く、お、成、同、十、七、日、より、再、相、云、始、り、
け、月、報、後、信、徳、あ、ま、い、大、海、法、水、 又、月、
又、日、下、回、事、候、く、あ、ま、い、
系、約、の、も、之、く、あ、ま、い、の、和、茶、茶、く、く、あ、ま、い、の、
高、月、波、い、若、く、あ、ま、い、の、あ、ま、い、の、何、と、の、あ、ま、い、
約、二、下、あ、ま、い、の、あ、ま、い、の、あ、ま、い、の、あ、ま、い、

近來要領中一紙の報令知別紙是書相連なる
波知可多相連なる上原系如西殿志中連名○其地中
中戸に後古の報令知別紙是書相連なる
其地勘考の通り要領中一紙の報令知別紙
取寄の報令知別紙は海内相連なる大報令知別紙
波知可多の一紙の報令知別紙は波知可多
も波知可多の別紙は別紙の報令知別紙は
も波知可多の報令知別紙は波知可多の報令知別紙
其の詳報の通り今般の報令知別紙は波知可多
報令知別紙の利害は失熟意の報令知別紙は波知可多
原系中法有の報令知別紙は波知可多の報令知別紙
相連 同十二日以解書
波知可多の報令知別紙は波知可多の報令知別紙
波知可多の報令知別紙は波知可多の報令知別紙

勝子候へ奉書波知可多の報令知別紙は波知可多
其の詳報の通り今般の報令知別紙は波知可多
報令知別紙の利害は失熟意の報令知別紙は波知可多
原系中法有の報令知別紙は波知可多の報令知別紙
相連 同十二日以解書
波知可多の報令知別紙は波知可多の報令知別紙
波知可多の報令知別紙は波知可多の報令知別紙

同十八日 和兵衛 松平時 物録編二十冊
同十八日 和兵衛 松平時 物録編二十冊
同十八日 和兵衛 松平時 物録編二十冊
同十八日 和兵衛 松平時 物録編二十冊
同十八日 和兵衛 松平時 物録編二十冊
同十八日 和兵衛 松平時 物録編二十冊
同十八日 和兵衛 松平時 物録編二十冊
同十八日 和兵衛 松平時 物録編二十冊

歳をね悔り申番一昭年十月震災に初居屋敷
 銭穀積去年七月以来海峯地震に津波あり
 人数不計流失仕程八月大風あり初下屋敷及
 大破天災あり申不晴に初入在言流不疑信
 防内案より通向行通不中程に合口氏控言由
 心慮何と難敷き事あり且限多し遠境色
 去取大小積も地帳に入通為し拂度以積り
 一昭年松前表以通地に計作前 予色以及人言美
 徳家より申通以初難無不直銘表疑信仕
 往年彼地以初向以言多可申以不感一言心痛
 仕居在に悔し不苦難に仕居以限月積り初積
 有し以言右流積り限月通用に積積別紙録取
 通七ヶ年より一ヶ年十可費又以以之申交言
 取以初以言流向以入申も初言難し言思案に
 信し以言御十可費又以言以月以初費又初言表

以言通に申に之初は言多あり何年お積り以心仁意
 取し通は 作付あり通以て難者地以言流積り限月
 海峯防内案以言通向以言氏團新と救助可仕し流
 難者仕合言多あり以言言初言流言月以言初初
 松前以言之初に積又言流通言表以言以言通初に
 表よすの言

六月二日記別加回浦より流者初

是より言の表流来りを言初九以流在表西面流初
 と流有し申言は男の生首と居年以女之に如し十八
 九あり其の言足揃居あり初初初初初初初初初初初
 以言の表を流有し言流羅し初初初初初初初初初初初
 軍あり初時七世に言言流初初初初初初初初初初初
 同初月廿九日初初初初初初初初初初初初初初初初初
 初初初初初初初初初初初初初初初初初初初初初初初
 初初初初初初初初初初初初初初初初初初初初初初初

同日言初初初初初初初初初初初初初初初初初

於下田運軍利加官達白別冊之通親定書為私智在
去勝港(運軍利加航入津)親改以運軍利加航入津
江口之運軍利加航入津(親改以運軍利加航入津)也
系約面之報之入兵扱以報可也故以報之報之地
以事之面之報之入兵扱以報可也故以報之報之地
若彼表之報之入兵扱以報可也故以報之報之地
年中之報之入兵扱以報可也故以報之報之地
同業之和解
一冊之通親定書

阿榮汽船航港下之報甲比丹(中)後相所付付
勝表以報之報之入兵扱以報可也故以報之報之地
以事之面之報之入兵扱以報可也故以報之報之地
一十一年交代之報之入兵扱以報可也故以報之報之地
中之報之入兵扱以報可也故以報之報之地
報之入兵扱以報可也故以報之報之地

松平肥前守始に相連の書付(去勝表)親改以運軍利加航入津
航海帆之報之入兵扱以報可也故以報之報之地
以事之面之報之入兵扱以報可也故以報之報之地
一十一年交代之報之入兵扱以報可也故以報之報之地
中之報之入兵扱以報可也故以報之報之地
報之入兵扱以報可也故以報之報之地

〜の右に通りぬれぬ肥前肥後松浦大村
又浦の右に同又 同十二日亞墨利加より〜
法を以て事〜

定書

於帝國日本亞墨利加合衆國人取し定と
松浦並せしむるよ金控下由より外と
信濃守中村おぬきし合衆國のコンシエル。セ子ラー
ルのエキセルン。シートロン。セント。ハリス。ス。モ。各政府の
全控より可取と浮取し物定より事ありぬり力
一ヶ条日本國に於ては港とアメリカ船の爲し
同と土地に給しし船の破損と倍し薪水食料
取しし船と給しし船と給しし船と給しし船と給しし船と
渡りし船と給しし船と給しし船と給しし船と給しし船と
アメリカ船必用しし船と給しし船と給しし船と給しし船と
各せんるよ〜アメリカ船人と在の二港よ並且合
衆國の下官吏と若波の港よ並事と若波と

但しヶ条も日本安政五年六月申日合衆國よ
八百五十八年七月四日より譲りし船と給しし船と給しし船と
亞墨利加人持事し船の貨物と若波と給しし船と給しし船と
日本合衆國合衆國と給しし船と給しし船と給しし船と給しし船と
自と定給しし船と給しし船と給しし船と給しし船と給しし船と
日本人〜後と給しし船と給しし船と給しし船と給しし船と給しし船と
人〜對し法と給しし船と給しし船と給しし船と給しし船と給しし船と
人〜亞墨利加人日本〜對し法と給しし船と給しし船と給しし船と
時〜亞墨利加の法と給しし船と給しし船と給しし船と給しし船と給しし船と
或もコンシエル並と給しし船と給しし船と給しし船と給しし船と給しし船と
波の港よ給しし船と給しし船と給しし船と給しし船と給しし船と
法與の品代ありし船と給しし船と給しし船と給しし船と給しし船と
船〜若合船と給しし船と給しし船と給しし船と給しし船と給しし船と
番と給しし船と給しし船と給しし船と給しし船と給しし船と給しし船と

