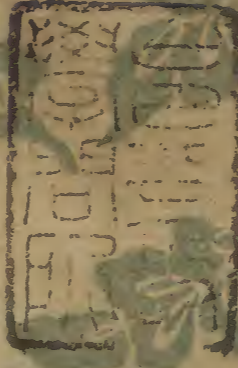


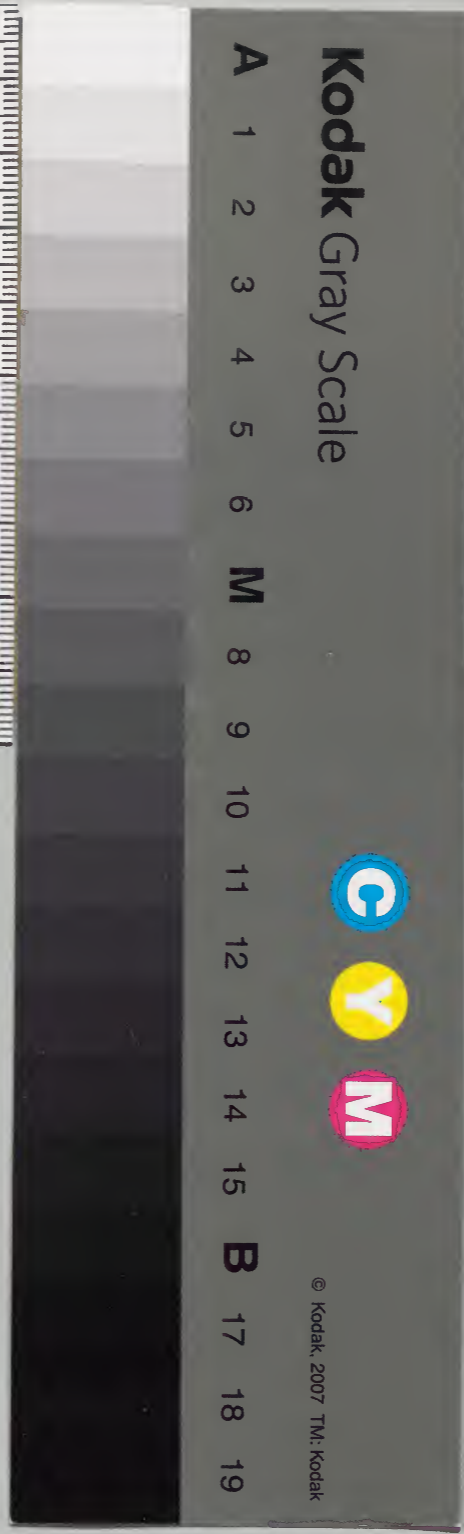
小右記第二



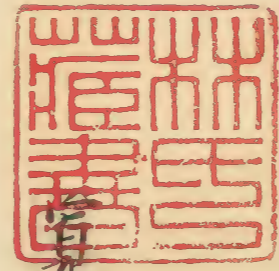
庫	文	閣	内
函	冊	號	類
二〇	七	一五	和
〇	九	五	書

冊	架	函	號	類
七	一	二〇	一五	和
九	四	九	五	書

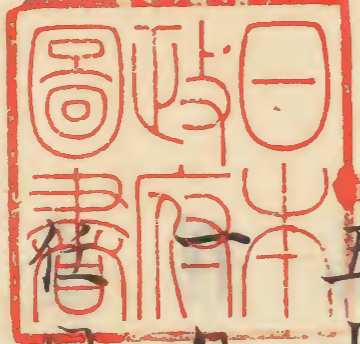
内閣文庫	
番號	和 15615
冊數	79 (24)
函號	160 (22)







寬弘九年



五月

日戊辰泰内太皇太后宮大吏公

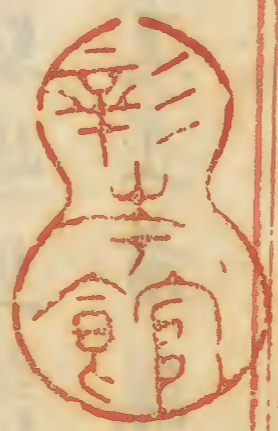
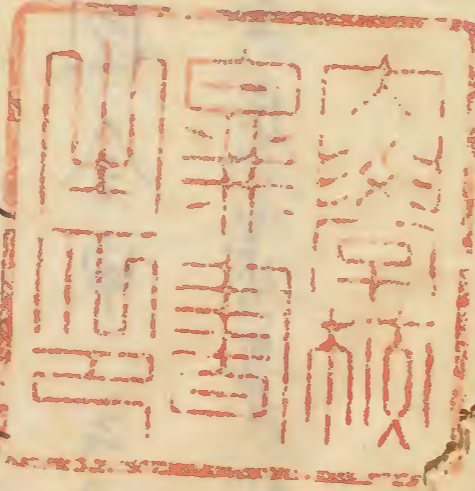
同宮推大吏行成右衛門督懷之氣

入公任卿良久談聾雜事右衛門

督云昨今候御前被仰云立后事

右大將應白參入行事一所悦思

一伊止保之久少心思有可悼恐



淺草文庫

諸卿不參猶參執行可傳御此由者
奏以恐申之由名詔云左大臣所為
極奇恠也諸卿同心失朝感歎思不
少依如此事余暫欲保頗有所思
食飲者申封退出皇后宮大夫相逢
陽明門內
馬以允貞國令申云欲馳鳴馬諒
閏年之々不定兼案內進止者能

尋前例又問左寮可左右之由報
答畢

二日巳巳大外記敷賴朝卡云兩度
史奉親朝卡云一日除目可有內覽
狀者敷賴答云以未奏覽之書可經
內覽狀至除目於御前所御覽已
ノ書更之不可被奉狀奉親云前
日大納言道經卿所兼行之除目

清書被奉之者又答云若家之御記
次者吾所答者奉親立文多言不
知故實者也道經鄉以清書奉石府
不知案內也引不覺人之例所謗
難如何還似可嘲伴奉先日從四
条大綱言御許有被告送被納言
則示奉親不知前例之由適不失
故實可行也而以謬言所謗難至

愚也可示之由合教賴朝臣畢或云
勸學院依例欲啓皇后御慶而先
申案內於長者被言仰不可參之由
仍不參入之

三月庚午將監仲重申云諫閣年
手結一度也明日可行欲將六日可
行欲隨處分者仰六日恒例真手
結日也彼日可行就中一度行之手

結欠日無便款仍明日不可行亦長保
四年例右近五日行之府六日行近
有其例耳

今日大納言始着鞆饌之行彼共
上下人祿之日也折會合日茅二三
日之雨亦今日雨不候之由之以
之可為驗大納言今日雜事被示
送也大略報之

四日辛未去月廿七日除目蜈蚣昨日
以光榮朝長令白白注裏

差隨身云遣不奉入之事於藏人

許有研勞之由
依雷鳴也

昨日初主上渡御中宮御方云之曰
之右相府及卿相數多氣入皆未
帶有上達部殿上人餐饌之之往
古不聞之事也

五日壬申馬場進槽藤原酒是例事也
右近手結目諒園一度行

六日癸酉叅故院御念佛去月不被
終仍今日被行殿上餐饌如例左
大長犬納言齋信中納言俊賢賴
通隆家行成忠滿叅懷、隆家經
房實成三位中將二人教通賴宗叅
入御念佛畢右大長叅入今日手

結依諒園從家不送饗祿戌尅許府
生光賴持來手結推中將雅通少
將經親着馬場行手結

七日甲戌下給手結但目字書語亦
書真手結諒園辛丑兩日手結仍
亦可書手結歟今正月步射手結
丑真字依彼步射例不可書真字
歟不書日字事可削真字奉仰遣

持所

八日し亥昨日三位中将書居大納言設饗懸盤雲上侍長十三人地下四位五位雲集會飲喧嘩放哥每度或云似不閑昨日大納言重借送綾下襲計之着綾裝束初相逢歎

十日丁丑右中弁云國之進大掌會台物解文若不見歎答云亦更

始行事取之後可見也其故者著先色見解文可注宜大略乘月四日吉日内之光榮朝長所申也彼日早且令勅申著吉服經奏聞可宜歎少納言守隆云今日御覽御馬在庭衛下毛野光成與御馬不覺又左馬寮馬部同被喫其被披入出陣中似無心神者

十一日戊寅參內右大臣參入定申
仁王經不斷御讀經僧名亦一日左
近中将經房執筆加日時勅文三
日以頭弁被奏即返給下賜右少
弁資業先結申僧名次日時勅文
宣云亦三日次仰仁王經由畢仰史
令撤上前莒文并參議前硯等先
是參議賴依宣旨向結政所令請予

度緣起仗座出自敷政門皇太后宮
大臣俊賢云下捺下之度緣五百
枚者依治部所知次申討許罷出
今日參入相卿右大臣皇太后宮
大臣公任皇太后宮大臣俊賢左侍
門督賴通皇太后宮大臣隆家早出似
依皇太后宮大臣事左府氣色侍從中納言
不宣欣隆家卿每怖畏氣行成右近中将經房右大臣督實成

伊与寺頼定乘月式部大輔送衡来
於雜事次云一日應召早参行立后
事并除目奉極邪感思所言太多
不可敢記其次語除書間歟舛奉會
釋蜈蚣云吳字者天載口公字者三
公也出自天口可為三公歟吳者期十
二月可立疑彼日甲子物始被行除
目可謂事始也亦初行皇者御門

御門寺

也后者寺依寺御門寺帝后相兼除目有事
相亦大夫名、隆家訓讀云伊部宇佐
加也加寸心有興事也又云周公并
吳公也彼家周公也弔家吳公也右
右思慮昇三公可在边者識者言
為後登聯所記置伴送衡月来不
食有恙而隱夜不来也者
十四日辛巳明日御八講花蕩代殿

上人故院奉仕亦近習卿相侍祇給

幡料錦等令縫賀平令縫持魯歸

來云相府命云太能縫者

十五日壬午皇太后宮從今日五箇

日於批杷殿奉為故院令誦說給仍

參入未冠許其議御在所寢殿安置新

佛釋迦如來普賢文殊安量佛殿有金泥法花經納螺鈿呂

并行香等札雜具花蕩代幡皆是

新作佛具也不遑記耳諸卿并雲上人

先着饗座右大臣遲參不着饗押酒

三巡畢比右相府令抄鐘左大臣已

下起座着御前座次諸僧參入皆給法服

僧冠紫袈裟凡僧誦師檀袈裟衆瞻鉢色袈裟朝誦師前大僧

都院源則是證者問融碩身燭後朝誦畢

行香次僧侶退下次卿相起座小時

抄鐘僧等參上吹公卿夕誦僧以前卿相可未上師少

僧都澄心問明尊夏畢僧退下次公
卿今日朝座堂童子春宮亮道雅少
納言能任已上四位 東方右馬頭兼總侍從
資平已上 四位 西方以雲上四品被充堂童
子不可然欣抑道雅置笏能任解
釵欲着座而卿相指示令把笏帶釵
後着座資平遙目仍示不可解釵之
由已得此色兼總相去同乍帶釵着

座無誤失夕誦堂童子用地下五位若
香故院一品宮女御願文宣義作匡衡
依病不奉之云々
請僧證義者大僧都足澄前大僧都
院源兼海誦師少僧都澄心林懷慶
余律師懷秀實誓允僧日如遍救
心譽義慶聽衆斬願明尊仁泰定基
法澄注教教圓洛慶道贊永昭參入

卿左大臣右大臣大納言道經齋信公
任中納言後賢賴通隆家行成時光
忠輔參議懷、景隆正光經房實成
通任賴定三位中將二人教通
十六日癸未申刻許參皇太后宮諸
卿在御前座堂童子退出之間弔參
入加著御前座誨師少僧都林懷問
仁泰誨論義畢僧侶出次卿相出

著饗饌春宮大吏 高燭後左府令打鐘

即僧參上次右大臣已下著御前童子

敷座卿相先可參御前夕座誨師少僧

都慶余問定基成刻許事訖今日

不參右大臣內大臣大納言道經公

任參議通任

十七日甲申參皇太后宮朝誨後也
左大臣右大臣內大臣大納言四人

道余齊公中納言五人後賢 賴通 隆家 行成 忠浦 參議

七人懷平 兼隆 正光 通任 賴定 實成 三位三人教通 賴宗

憲定皆先著餐流巡下著此間左右

迎官人并相府隨身等昇如舞臺物

正當御殿南階立梅高欄曳帽額不

異舞臺其攝其二推合 立南有階 予問右相府被

答云可置捧物之新也往古所不見

因已是新案臨幸昇立甚便宜兼

可立欵抄鐘終僧侶參上次右大臣已

下著簀子敷僧參上以前可誦讀師登 着御前座欵

高座堂童子著座地下頌花立位了次

僧侶退下次卿相雲客退下執各捧

物東廊下右相府為令取女房捧物遣

四位五位於西方其道經階前大炊

頭光榮在其列相府大怒以左三位

中將教通令勅當行事大進為義

其詞云光榮不可取捧物者也撰可然
人々可令取之由兼所令仰也而乍因
其事出立光榮太不足言於為義不
可立捧物列早可罷出者至光榮被
召仰不可執捧物之由仍不執自西方
退出之僧侶行道衛符三人荷持薪
水菜亦如恒宮亮二人 清通 誼通 持宮
御捧物列御相上 大瑠瑠壺納丁子
小圓壺納砂金 次上

達部殿上人捧物皆立不金銀盡善
盡羨中納言忠補獨捧紫甲袈裟春
秋六十九亦為儒者人以不為難次四
位五位執女房捧物立殿上侍臣次三
迎了僧侶參上卿相次第昇自南階
復本座下薦上達部昇自御殿東階
殿上人捧物置俵臺 昇南階
次弟置 次置女
房捧物之甚優羨以金銀為風流

不可敢記以五位五六人令置御相捧
物於條臺亦令置官御捧物於同臺
其後官所令設之沉香署蘇木亦兩種
充請僧數所被設也置捧物之臺東
方敷長筵置件物亦金銀瑠璃物置
滿捧物臺本宮袈裟裝束生絹
上紙自餘物等不可計盡伊与守廣
業調請僧亦一日裝束各裹之廣

不忌舊恩殊所奉仕之々但不見袈裟
男女一品官之々各褂二十領欵將任
請僧數被調亦一領欵右大臣女御蘇
芳螺鈿三衣苜三合皆居苜内大臣
女御褂亦一領證者二人料綾褂之々
是只大略随関取注也今般御八誦物
万倍生時之々

誦師律師實指奉仕新教化釋經

未了之間痢病頗催今朝勞此
事仍觸傍卿退出未乃衝

十八日乙酉今日啟殿御忌日請二

口僧令齋食身代以證定阿闍梨令吞僧前增遲午刻許

參東北院家設餐饌是例事也食

一著堂前供養經修誦誦行香了各

一分散入禮人々右衛門督四位景齋

朝經在中道貞方正惟憲安隆資平

定賴兼澄政職惟貞永道五位補平

為威守隆理義則光興光季寧成順

永補六位五人

今日院別當院源不參依候皇太后

宮御八講者今朝四條大納言消息云

不可參東北院隨伏可參御八講者

事理相遠追從尤甚歎

十九日丙戌今日物忌依非殊重欲參

御八誨早且終誦三箇寺

清水 祇園 廣隆寺等

未射許泰皇太后宮是朝誨始間也

諸卿候御前就誨師高座也仰給度者之由加著南庭櫻樹邊立

御誦經屋朝誨師心誓問永照誨了

僧侶退出次被從誦福第一本宮次公卿退即打夕誨鐘僧泰

上東宮勅使亮道雅次公卿復御前座公心頂先泰入然

而只隨便也左指門替 第七左三位中將是右府所命也初日了如

此夕誨之師義慶向教園論義了行

香左大臣 內大臣 大御言 小臣後左大臣

內大臣及諸卿次第就簾下亮經通先 卷上御階

西乃卿相先居簾下黃 子女房出祿經道取傳執祿授證義者已

下諸僧亦一口祿大臣已下三位已上

執之證者二人祿白綾掛袴誨師僧

惣平絹掛袴凡僧掛袴同僧總左府

云不可加袴遠定仰旨者聽眾單重

事了僧侶退下上達部著饗座後

理大走通任中間出卿相云今上女二宮
日來惱給腫物從彼宮兩度使者來仍
退出者右府亮後理推大走被問消息
即有返報饗饌座盃酒不幾更燭小
時諸卿退出今日參入卿相左大臣內
大臣大納言道經平齋信公任中納言
後賢賴道隆家行成時光忠捕參議
懷平兼隆正光經房實成通任賴定

三位三人教通賴宗愚定齋信卿云昨
日捧物銀二千八百兩者
廿日丁亥昨日右三位中將從者等
罵辱平隨身小殆可及凌辱之然
而隨身等不答左右適無盤行以國
明宿祿云遣三位中將有驚恐之報
聞蓋惡首可捕送者更報不可然之
由畢三品更將必以虛言申相府欵

仍招佐光朝臣示案内畢
亦一日戊子右馬允有信云右府內府
被泰卿八誨之事皇太后宮以亮經
通被仰兩府內府未語返事之前
被諗為右三位中將賴宗從者可被敵
陵隨身之事頗有不安之氣云、則
是經通不諗之、彼中將從者如狂亂
云、一夜予隨身同及後、慄此中將近

目比臨暗如盲者行步之間倒仆招朝
緣思推勢上下以目而已
亦二日己丑佐光朝臣來云一日之事
今朝有次申左府即被関云御八誨
間被泰入之事悦申不少若有對面
先欲申其由之間今有此事驚奇無
極者即被召遣三位中將了云、今申
云事極寂少然而後云、有事者依

可有喧嘩內々談宣佐光朝長而令
洩申了事返々恐懼即遣消息於中
將許彼返報尤有理致而重有此仰不
知取申佐光朝長云被問所隨身等
申有實之由者亦云賴任朝長云彼日
々取兼也云々馬頭法師明日受戒
仍左相府拂曉登山親詣御相雲上
待長多追從之々資平可祖候之由來

由也

廿三日庚寅傳聞今曉左府登山依馬
頭受戒事云々大外記數賴朝長云
馬頭無度緣宣旨辰尅以前可持到
延曆寺之由頭弁戒仰之々
今日内不断仁王經御讀經仍參入
々化德門之間打鐘陣座各人參上
殿上小時出后參上次諸卿次僧侶

御導師法橋披公藏人頭道方就御
導師邊仰御讀經旨趣行香了後
退出自射許降雨今日春入卿相
右大臣内大臣大納言道經齋信中納
言隆家行成時光春入懷、實成通
任頼定

廿四日辛卯資平云左相府昨日寅
射許出京馬自東坂登山卿相殿上

人諸大夫駢馬前驅從檀那院邊以
石投前驅中一石當皇太后宮亮清
通、曹彼是驚竒或拵或叫云殿
下氣登給下何者乃致求尋事乎
裏頭法師五六人出立之、已、八檀
那院下下馬所下大臣之卿物
故は知良ぬ物加こ云々石磔十度許云

一石到相府馬前云、此事或者申也

已尅許到梨下房有饗饌座主覺慶
乘手輦入即歸次前大僧都院源
大僧都隆因少僧都慶命權律師
懷壽等奉入預饗食了左府以度
緣与僧繼等僧都十牧
律師八牧又以度緣少牧
被送座主房此間院源作小綱某令
尋捕石磔下手者即搦法師一人將
奉相府預院源次新茂著法服出自

房向戒壇院僧繼及相府已下相送相府

焉帽直者上達部殿上人冠
著衣地下四位已下布衣相府苗阿闍

梨房中躬言俊賢已下到戒壇院中
門見物相府家目知章於戒壇院中
門外拓三綱并教授錫磨等給祿有
差授戒了座主退歸阿闍梨房次新
受戒同到此房次相府歸宿房亦於
延命院儲饗食招着僧繼以下相府差

遣右衛門督賴通已下令著伴座著知
章朝臣等被志銀分盤施食盤已等
於僧經至九僧被与正消度縁一投
奉了了申時許經初道下山途中遇
是兩又云送新叢間相府已下及僧
侶雜人涕泣不異舉哀相府前行
相從上下悲泣似可有徵者追從卿
相中納言俊賢 賴通泰兼隆正光經

房三位中将二人 通賴宗
殿上人廣業 雅通 經通 資平 祇信
定賴後目或僧云 弘禪當廣業清通等
云々法師教言云 駢馬丁前々專不登
山級大臣公卿 弘禪執髮丁引落云々
云々相府當時後代大耻辱也 云々
非人之不為若山王護法令人心懼狂
欲希代之奉也 相府氣損又可被

慎欽座主云在一人騎馬唯人間有何
事自餘人騎馬數十人登山不可然
飛磔三寶所為欽當投石之者可慎
欽云々
資平云右宰相中將云皇太后宮被
問云八誨間日々來訪所悅思就中本
自不追後所之而日々來訪極所悅思
者依登山事干今不相逢而不傳示

也者令申仰事恐兼由今日資平可
泰彼宮者入夜來云令語了重有被
悅仰之旨

廿五日壬辰外記史生持來去年十二
月廿七日詔書加暑返給其詔云詔至
德要道之訓孝行長存三傳一旨之
文母儀是貴誠知仁義之基莫大於
孝嗚呼哀哉朕之先妣當少日而別

恩愛耳悲于故老之言臨長年而知
哀傷心迷于疇昔之恩歲月雜舊愆
慕如新擬無助天下於內詔之德唯
欲變墳松於耕房之瓦夫以所生藤
原氏為皇太后國忌山陵一如舊典普
告遐迩俾知朕意王者施行

寬弘八年十二月廿七日

廿七日甲午今日故院御周忌法事

於因教寺被修之七僧之前一具調進

高坏十二本加打數大破子午冠許泰因

日荷精料米可石教寺右大臣均大及之次著西廊卿

座舊任著座末但絕席東廊懸蓋左

大臣并院司給素服之人近習以相

等在簾中餐饌未下著之間少鐘

食了石大臣分著堂前座次諸僧

入自南大門

南門外立會集帷

東北相分入堂

賢中宮大夫道經當表日不後款肉
大長更起堂前座向左右相府宿廬小
時復座甚無便宜行香了石大長起
座同向左右府廬諸卿悉向彼所追從
之甚就中兩亟相更不可向簾中有
院別當及近習素服人之亦云之所謂
大納言道經奔信日來有契物仍早退出中納言
後賢隆家行成忠補或云不參依參議簾中不見

兼隆正光亦也堂前諸卿悉詣左府
所弔一人不參罷出日漸迫西山今日參入
右大長大納言公任中納言賴通時
光參議經房實成賴定三位三人
教通賴宗憲定不參參議懷、通
任百僧之綱已下布施僧綱二足衆
箱置各前度緣一投故院御願度者
云々米若干云僧三石七僧布施云々

來月御周忌月而今月所被宿行未
得其意就中彼月亦二日御周忌日
也其程太遠亦餘日間非無吉日歟
又今日皇太后宮東宮改御裝束
云々
資賴母以資賴言送云周防守兼忠
今月二日受病重煩之由差脚力申送
其使十一日離彼國一昨日到著者

亦八日乙未叅皇太后宮楚候渡殿

女房自御簾中指出菅圓座元來敷置其上

指出女房氣色似可進候楚如不見

入祀候然而頻有其氣色仍進候相

逢女房令啓先日仰奉之恐叅御八誨奉也

而傳御消息又多故院御周忌畢奉

也裝束乃替多礼者皮志多奈久故

人有いふと云御簾皆如尋常懷舊

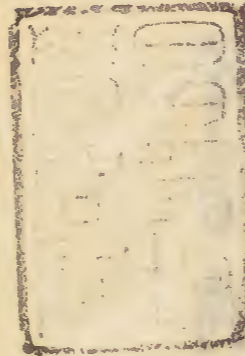
之心忽催落瀝難禁不憚女房之所
見時之拭瀝猶難留仍復本座整候
泰内諸卿不參藏人頼祐下宣旨即
給石少弁資業退出

早朝右中弁來言雜奉又齋院
去七年三年一請奉亦也彼年物諸
國多有未進

亦九日丙申今朝物忌只禁外行

今日内御讀經結願而依物忌不參
入之由昨日以資平令觸右衛門乳
母御讀經明日可有結願然而依
神奉月今夕結願云々奉令釋方
便品増遣

内豎告御讀經結願由故障昨日
令申了



Vertical columns of faint, illegible text on the right page, likely bleed-through from the reverse side of the leaf.

