

和 書
一〇九〇號

| | | | |
|------|------|----|---|
| 和書門 | | | |
| 類 | 號 | 函 | 架 |
| 一〇九〇 | 一〇九〇 | 三〇 | 冊 |

| | | | |
|------|----|---|---|
| 內閣文庫 | | | |
| 和書 | 類 | 號 | 冊 |
| 一〇九〇 | 三〇 | 一 | 函 |
| 一 | 一 | 一 | 架 |

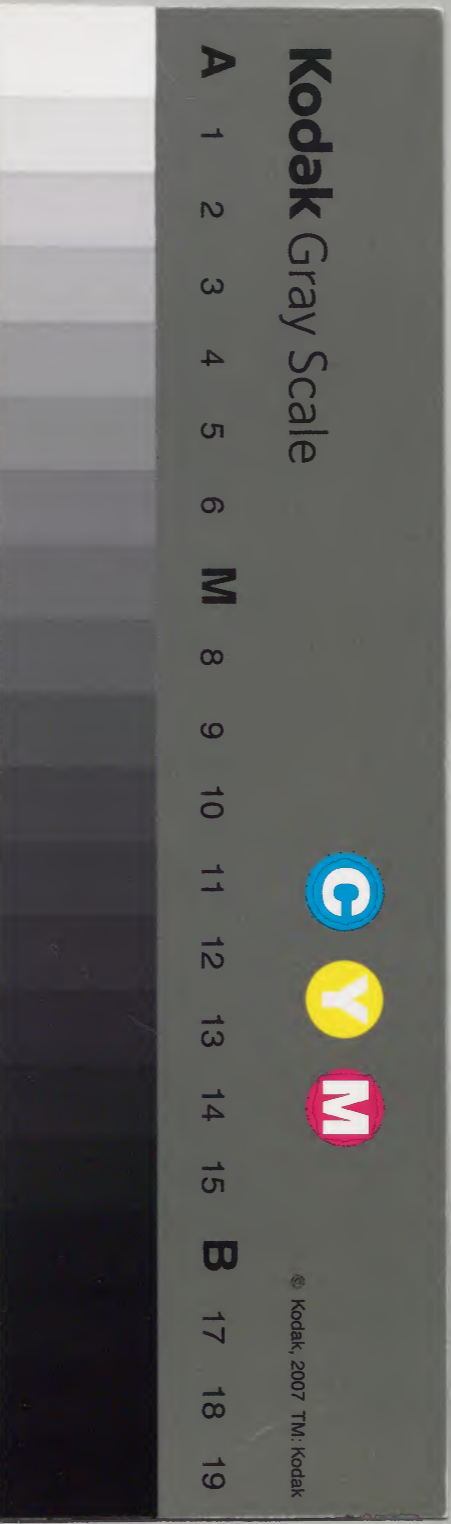
山槐記

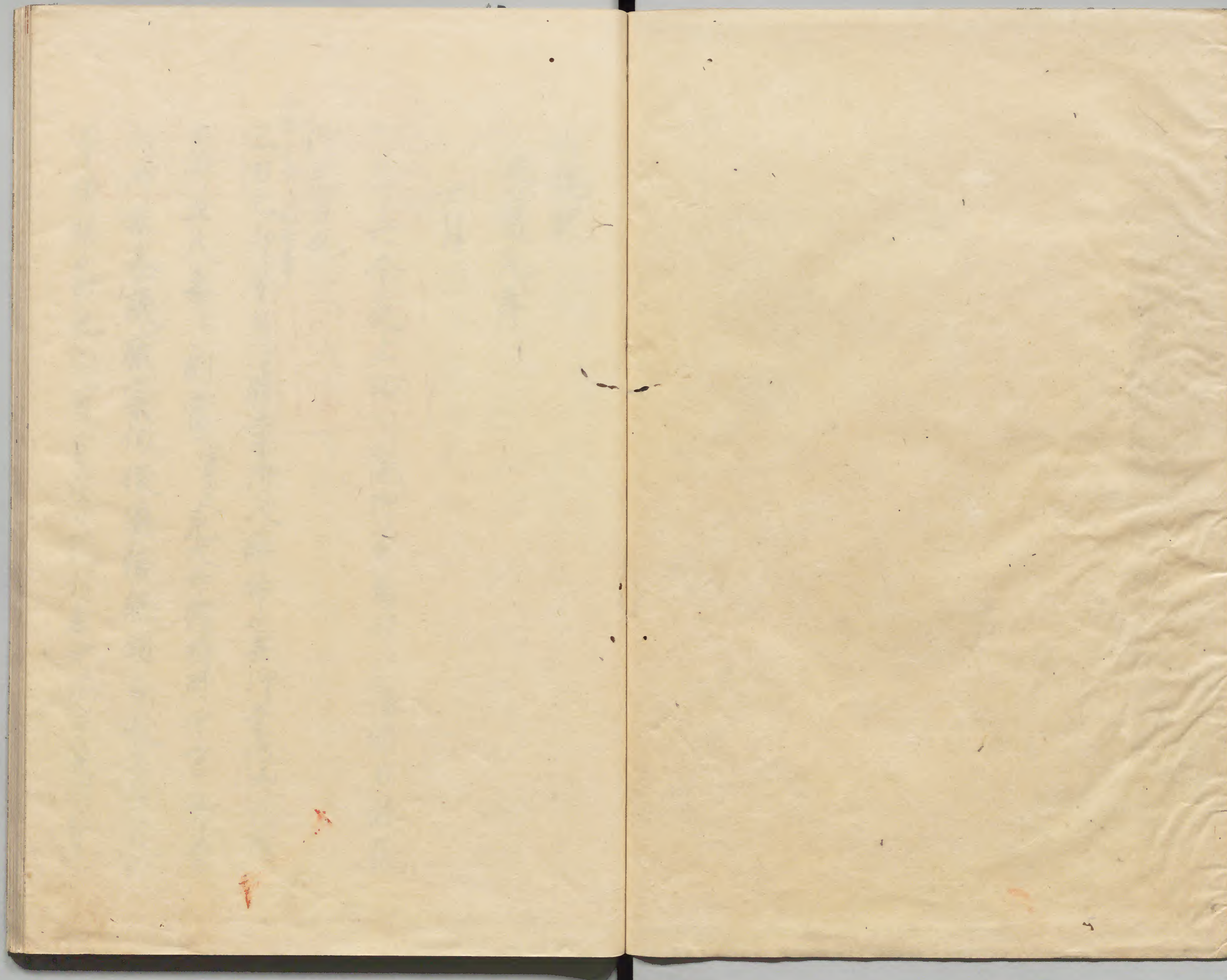
永曆元年
七月八月九月

| | | | |
|------|----------|--------|--|
| 內閣文庫 | | | |
| 番號 | 和 | 100902 | |
| 冊數 | 29 (2) | | |
| 函號 | 161 | 81 | |

內一六五八號

二





教部 山槐記
文庫 永曆元年

七月

一日丁巳今夜止西門院淨幸鳥羽之依明日故院

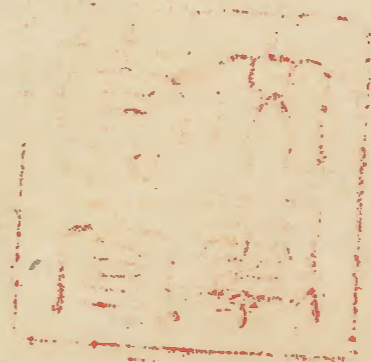
淨忘日也

三日己卯今日法勝寺所八講始也至淨幸依淨物忘之

公卿五人奏之別當 實定 元大弁顯時卿中官亮季

行卿 非奏議藤宰相俊通信能朝旨殿上人三人

予陪膳番也依有有勞訛付右中為家通朝旨平



內一二六五八號

六日壬午自去四日風但非猛

内大臣所奉事

七日癸未内大臣去夕今朝臣兩度絶入之赤痢

病已及世日万死一生之内大臣在太初被辞申

内大臣九太初上表事

平之表使在太初實宗之

文珠會捧物事

八日甲申一昨日自官催文珠會 東寺捧物今日

又使部未請賜白布一段畢

府广願未請條判

當府广願充以立未請條判

放生會并北野祭相撲人亦上洛條也近國七八個國又通薩

國相撲新申忠愚忠永訪可停心事一通同國住人公平補相撲人事也伴男相具出未其解甚別様不異蝦飲然而自稱強力之勿論此事申大初給之由相尋之処所方并辞退之間不能申所望者出来之時難不申大初始此時早預將補之恒例之由充堅執申其強大車仍可加判也是何事之有也 此條未可加

請官仍間申請封同書名上字下給畢充

为付官樓也

怪云舊封本皆押横益充之或名字片字或書

判云

八播行奉延引奉

来廿日八播行奉又延引之是官行事一所用

途諸國難濟仍難叶故之王奉神奉旁有

忌未代之掌只以道避避为奉世間之弊太有

若已

内大臣所奉事

九日乙酉今晚寅刻許内大臣云教薨之宰相中初

實國胡后於日吉社行神樂为以及奉昭日

叅彼社仍用眼之刻未遇之太悲事也於三榮
高倉亭薨女御被座此町也嚴閣入道不致大信
八十有餘存余老少不定之世悲哉亡者明曉可
渡八條堂其後十三日可有葬之晚頭叅大納言殿
御許申承雜事

十日丙戌天晴北小路蓬屋入本向賴廷胡宅訪籠
看事依命遣入車於門內頂之退帰

仁和寺官叅院給事

十三日己丑今日仁和寺官

院御子高倉三位殿
御室御中子

出家之後始

叅院給

七榮河原山座之
房為院御許

威勢甚之西山座之親王

寂雲

於四條河原被相逢雜人之中園靜出来被打破首
之者多之座主遂電逃脱之

今夜内府葬送觀音寺之

十五日辛卯今夜月蝕自寅及世之或說去夜之

仍所之兩夜後如讀經之

播磨右司入道顯親也遷化之

今夜町之有人魂之是流星歟後日因八幡山又
如此之

十八日甲午今夜諸賀茂社自京步行或者云

東山禪林寺東南作候築墓用西方其內立板西
方有妻戶其內一人座之程之六十有餘聖人籠居
皮內用戶其上埋之其墓方面許之道俗男女群集之
十九日乙未大殿作之亞相未廿七日可有桑內可處
後者是任大旨召作欽近日有小恙惠仍有減氣者可
桑由申畢雅賴家通濟愈顯信有其催之
廿二日戊戌天晴未刻桑中宮白川押小宮付女房入見桑
退出次桑亞相許花山院申終刻桑內依陪膳也
今朝越仔守邦經胡長送書札之一日被聽還昇畢

供膳事

今日可供膳也朝膳欲供者依為不當番可解
送也兼諾了爰燹皮朝長桑內供朝膳夕膳予供
之退出

禁裏七佛藥師法始行事

自今夜於禁內被行七佛藥師法阿闍梨法性寺座主
圓性故鳥羽院藏人右少弁成賴奉行藏人賴保同
行事伊豫守重威胡長勃仕雜事之賴保談云
近日殿上番有其沙汰不仕人五人依院宣除籍
所謂周防守隆輔胡長中務大輔長重氏部大輔
雅長若按守隆信教位字信亦也又彼向不仕之子細

人四入所謂上野守重家胡占大藏心長成胡占式
部大輔永範之在中并雅賴之末也其沙法志
理也但或依職忘別或胡夕狂候女院頗可
之會款之沙法款只勘二月以後上日以不足十
箇日被以罪科之不拘多年之夙夜不依六月
之上日有含惡之軍云々

廿四日庚子今夜祭詣廣隆寺

廿七日癸卯天晴有任大信呂作事右大拍么能

但大信呂作事
卿申刻祭内不被任右大信之尋字皮退出之

後大殿大納言被祭内可被任内大信之平可庵從之
由有大殿作仍未刻祭三条大殿自今朝渡御申
終刻出給於西洞院西門外被駕車龙中并
雅賴朝信取香手裏簾庵後平雅賴大膳大吏
濟憲遠江權守顯信也右中拍家通胡信雖有
呂按察不奉之庵後者芳事款未得心如平者
全非獻若箇雖非人自先人御時依芳御家風祭上
也而不知子細之人只存諸大吏列款太奇怪如
雅賴類之明可取佛香不可就事也為大信且

依奉教家禮奉居畢然而至于取香者云云然
之由亞相殿有命也亞相參陣經床子座着陣
雅賴先是着床子上官亦又如此頭右大辨
出陣作可有似大臣之由予今日內番之近日可
法之仍付女房入見參之間退出給畢已四五
町出給畢之強又不可辨奔波任脚追後之
間藤宰相光忠卿後通期臣亦相逢予抑車
雖輕忽依貴職也皮相云亦又抑車頻以謝之
頗益益窮嗟無術只早可被之由內心覺悟予

直歸蓬草有大鄉良定云卿自院有催之
近日就出仕冷然年齒漸闌觸事難堪孤陋
之身本自所存也然而係事又爭不悲官途
衰微家中困散今生宿報可期何時哉於今
者可蓄後世資糧也

廿九日乙巳雨降今日七佛業師法結願之

八月

一日丙午天陰時之雨七日蝕已正現之

七佛某師法今日結願云々

四日己酉天晴未刻參内依尚番之次參院即退云

五日庚戌天晴太宰大貳清威卿向安藝伊津久

嶋々年来々宿願云々

十日丙辰天陰今日有任大臣事平依小恙子出仕

太政大臣伊通元九 右大臣基實元右 中納言能守三大納言之心云云近來大將

内大臣基房分四大納言 權大納言中納言 光頼中納言四超越伊實云通 中納言

兼實三位中將去々 定房才三宰相以之中將超越云保光忠 參議清威非參議中三超越親澄心

于時城外其比清安藝 宣命相尋續云々

十二日丁巳今日陪膳番依小恙雖諾他人各故障

仍示付永範朝旨畢

放生會上上之ホ下向云 十四日己未今日放生會上卿下向權中納言雅

教卿參後云保卿并成頼左近少將通家朔旨右近中

相家通朔旨之衛門共傍可尋託今秋有除目

十五日庚申秋天高霽夜月正圓

十六日辛酉天晴自今日彼岸也仍之朔上皇御幸

于城南經房奉行御念佛事之今日有還御云

駒牽延川依上卿不參之入晚雨降

本府之生事

十七日壬戌天陰表炷府沙汰人大石光隆稱大御佛
使来云番長中旨毛子近可為府生之由可作下者明

駒幸事

後日可有拜賀之仍件男可為官人之節作光堅

今日駒引之去來依上卿之奏延川侍史上心大納言

殿宰相後通弁雅賴少納言伴長左拍家通石拍馬

寮助二人奏上之

中宮依御佛出家事

十九日甲子今晚中宮依御佛惱危急有御出家之院

去夜有御幸曉天還御之先此奉御發心之由粗

有其字然而依上皇御制心不令還御之今有御幸有等

還御前及之條不知事也御年廿三太悲事也自去

春比不入御禁裏御白河押小治殿之及晚頭而因此事

仍遂電奏上自一昨日重腦御物氣凡六渡之御叫音

頗漏於玉簾欽奏上之由觸女房退出

石清水行幸事

廿日己巳陰晴不定今日石清水行幸之而勒仕舞人

午始刻奏内裝束去秋請之只今神寶御覽果之於騎

馬可頗有違亂事仍路頓不供奉自七條朱雀邊先

行上皇於鳥羽新大納言有御見物平御棧敷亦不具

雜色隨所小舍人許之御幸密儀之依中宮御事不

可有御見物之由有風閃而又於鳥羽者已露顯赫日沒
着御宿院頗官丁時小雨不及笠平心中依有憚事不
登社願退出宿可也將同宿大納言殿令沙汰給也明
日雖可立片舞暫休息之後依有勞事駕車馳歸
別替火丸 孤陋之身陸沉兼存事也而近年世間狀
高島四墓并四顆也 布之思遂曰倍增只為避殊厚面多柳上檢察大納言重通
駕車下向行幸以亦自用路同駕車被泰社候也
廿一日丙寅天晴今日還泚鳥羽殿之後依歸忌日之上皇
去夕泚見物存還泚之

還泚大炊御門殿

廿二日丁卯雨降今晚還泚大炊御門殿之供奉諸司
七八人其外武士廿騎許有泚輿亦及之由或者未
諸札作之極也不異夷狄狀之地可悲

權大納言光賴以申慶之

賀茂行幸巡檢事

廿四日己巳今日賀茂行幸巡檢上卿以下騎馬之

上卿按察大納言 重通 宰相俊通胡片至于近傍高

倉騎馬被泰大納言殿御許之教刻用候之存駕

車被歸之中納言中納言兼實卿拜賀之

賀茂行幸

廿七日壬申天陰今日賀茂行幸也予勤仕舞人年

於漸圃厚面出仕也未刺參内侍神寶御覽仍騎馬
神寶為先次舞人次供奉諸司木也出御西門大炊御門
西行東洞院更北行一糸東行於高倉治部口光隆
御棧敷之上皇
有御見物申刻宸儀着御社頭於外島居外神祇
官獻大麻御輿經部庭西南寄東西面云御傍内列
立西上北面當御所
巽按察大納言重通
上源大納言維綱新納言定房
九共傍曾云保左京大支隆李兆春發
治部口光隆
兆春發等
可列立之寄御輿之時各跪地依神事立發蹕宰相
中拍後通取取御匙白取御裾給下御長撤御輿次供

御年水次昇立神寶於前庭自御所為良方昇立之
自東揚門神祇官人未便之次頭弁

質長胡長獻御湯次供御膳物役供女納言信範勒仕
之依立位截人不候也次宮主就御所良方獻大麻既并
取之參入簾中返賜官主着座次上卿着座舞人引
御馬平有棹中務權大輔長重一人引之御禊
畢賜上卿栴花行事宰相取飲不見及可為御
御以左陪從皆栴花此事如何舞人栴花其後
賦之女納言信範一人取之殿上人亦不役如何雖非花
漢近代以道漢如此子為高石不足言故次撤神室向社

先神寶以舞人平有憚不入二鳥居内以勅使也。次
陪後亦也社頭車先廻馬以東遊以舞亦以神示
云此間少拘氣雅依相招向皮宿可大納言殿家司 百見分 宅
休息之後入晚席黍麥燭以夜事之御不遇立柱松葉
人馳而馬自北上南更馳北方之平馬勿違仍不能馳次
幸上社于時風雨相交太皇御沖輿寄西面據沖輿身
社頭以才如下事之厄馬助長定也 為兼人 於二鳥居内
騎馬頗似不知案内上卿被咎之然而不下馬之
勿論事歛几馳沛馬時於二鳥居外騎馬經沛前不至

于一鳥居許更向社頭馳之事之予月紫野
方駕車歸蓬畢
今日右大將 右大臣 被着女郎花下重九大拍亦色也
行事勸賞

後三位後通 宰相

後四位上親範 并

家通 上口謙

左大史永業

大外記師元 依可勞不供奉

已上進可申請之各正五位下也

社司下六人上十二人之下社正孫直長繼昨日叙正

五位下近衛院時為河合社孫宣之時行事賞未
被作下河象皮賞叙今日叙後四位下希代奉
欽生年廿二歲

九月

一日丙子天晴今朝大納言殿御消息之只今可未者

仍馳奏被作合密事亦兄非若御事之次向觀音

寺堂今日先考御遠忌也仍終小善佛普賢

經大集經才二帖
牛自馮三行奉書并外願未書之
共部大乘經每事一帖奉書字也 布施供

養存例大納言殿依為初齋宮上卿不令向給佛經兼日

作付家司之內供被難信貴御山仍又佛事相具按

所被終之道守師已誦淨忠誦演畢申刻序洛雖

為陪膳後人依遠忌不可齋內之由先日未苑人兼光

畢

齋宮寮除月事

二日丁丑有齋宮寮除月其次被加何人右場門替

平清盛大和守源季長死彈守為行元奉尉從位下

信兼大奉尉上卿大納言殿宰相亦奏取右大弁資長書之

四日己卯天晴午刻奏上西門院今日御送終廿七日

也僧未昇仍參內依審女房被作頭弁曰群行
日行幸可洗御髮御宇如何頭弁申云洗御何事之候
哉者未刻瑞參上西門院權中納言雅教右共坊僧於寺
女院御違儀事尤大弁顯時御末參儀殿上人十餘輩也講讀畢取布
施退出通守師法橋覺長之次參大納言殿吹次退出
六日辛巳自大納言殿有召參入申兼雜事始云
御事未也號頭退出
先此御違忌了七日立午天陰今日先此御違忌也仍午刻向觀音寺
堂修小佛事以一幅馬頭觀音表齋奉區先

此平生之時屆六觀音像賜六口聖人每日有可作被
祈御菩提之事雖御沒信于今無怠而件馬頭像於
持聖人之許燒失仍雖為不令違枝意趣仰同佛師
奉局上表紙有不動種子下表紙有觀音利生文件
字木源空園梨書之仍一筆令書之件人近年
在高野御山去二日為青鳥去夕瑞未者之供養
賜聖人畢經摺寫大文字法祀經為法華懺法之談
經之事有所有之大納言殿依神事不念經佛經
如例家司調進內供被參信貴於皮可被被之通守

師清嚴園梨之事畢改洛

八日美未天晴今日齊宮院中二女二童子群行上之大納言殿

未刻令系野官給之号高倉房帛表燭香內先是召作之

願并作右大臣流刻於御南殿內食齊宮出野官之由

可出御之然與里內得遠之故不待席各使出御之近傍川

陣既并作陰陽以賀茂在憲朝長奉仕御返用公卿列雖在西

布於自御帳西陣可引由退出之時於堂下給祿以將渡御與在御

輿長隨身亦相長公卿右大臣而右大臣之事相中均後通之在京

非悉孫自余右右少將通能見御輿御座直進御輿各有所之各慈

花寄南階依神事奉之鈴奏之故也宰相中均離列

制御輿脫靴昇殿同輦戶取御劍置御輿御輿跪

御輿東北可被退置戶之可欲於宸儀未輿無致言

驛相云不知御草鞋幸之欲之不色壘內侍亦東以之致馬

申仍更席取御草鞋賜東以之奉之無威儀次取

坐坐入輦中用戶此收將監出大刀契依里亭

共儀也御輿出御西門不伴御經高倉北行西行皆入

待賢門大均已欲入門內之回顧亦可入御陽明門之由該作仍更大均以下起

陽明門自余皆入待賢門畢此事太奇推事也各伴時慙不伴究此事之由

御所院御大膳賦仍被憚此事先例無不祥官掖東大路北行入御陽明門經建春

建禮木門初入御昭慶門

不供大麻例之五位以上門下馬此奉如何於廊角可下死枕台橋存古俸太

益安御輿於小安殿檀下御輿下兼敷筵於上送道

於階上

御輿檀上下事先例相異是依近例欽檀下後例幣行幸之時幣御小安殿之時後欽今日幣已在大極殿何

可有檀下之儀哉殆與先之有法也此間作陣官令用昭慶門

不知其真與後是例之御新近門為禁雜人訖東方此事可尋右大納院慢內若之彼儀西欽自

余云卿不列立徘徊便可之宰相中物色用輦戶取

御斂供御草鞋取重莒用輦戶儀等如垣入御戶

御簾蓋卷之釣有之於此則又奉敬言譯之入下御存御

輿安西廊色太刀契置小安殿南檀上自東中才三

間置之次右府被着昭慶門東朕座自余云卿不

着次供御厨子可腹御膳雖六春日依神奉然而依

作不供之上卿被問幣備之由欽其間奉不

見及次着御帛御裝束無御橫其條有御不審又職奉時

無之之之來自心藏寮頭弁少物通能奉仕之齊王泰入之由

相具奉之之之次供御之為頭弁供之及子別弁之日猶不

泰給是山城人者一切不系之間每事推懈息之了

時小雨須臾晴畢不及笠子終刻齊之日泰入

入藻壁門欽御前大納言雅通卿宰相云保卿信能胡占

也王輿駐嘉喜門外居久禮行事在中并雅賴胡長

系入小安殿既并申事由次之上渡御大極殿兼供送

依兩願并候御園白依隆長死已不系給侍片支燭以奉之

面入如何軒廊左右幔內不入大極殿之御白兩之系

賣額柳莒系從可相逢連御後而大遲急次內侍

一人系上截人皇右宮大進長方扶持釵垂在小安殿

內侍一人留候守護次御座定旨御旁既并獻之

次中臣獻大麻於北面東戶外內侍侍取奉之送浴此

戶用內圍司急心之圍司二人東面內兼座之次御拜人狂

次令長方被作每王可系入之由長方向嘉喜門伏代

圍作寮願季侍人供次王輿寄大極殿北面東戶向東

寄之圍司用廳次行事并自昭割門相具女房系

入御輿邊具几帳今二人可系入而各對押不下

車良久頻遣催遍系入雅賴季信末門導件二

人無几帳又遣取之間太遲次并王下御圍司用廳

王輿居東軒廊北方東福門西才二間先是右

大臣起昭慶門座經北并東廊內并東登廊

柱內上官座北邊至東福門着西版座南西半帖下

小蓬前膝宴
小蓬也

内記入宣命於菅置上卿前次召使

王召使侍

給予出昭訓門内記取置菅上卿經奉

路還着本座若中后忌部退出後可被着座人

可尋次天皇召舍人

二音

大舍人於昭訓門稱唯次

少納言信範代奉入就東版跪候次天皇宣中后

忌部召也少納言稱唯出中后奉之親章卿

着版西忌部率及取就中二版位東之次天皇

宣忌申部人奉來古忌部稱唯昇自東軒廊南階

東福門外
階脱履

入自東戶

圍司用

經屏風南奉進取

外宮幣捧自上於軒廊階殿東戶下傳授後

取取南柱中央北面捧目之上立次忌部

如奉取内宮幣復奉任後次天皇宣中后表年人中

后稱唯奉其治如天皇勅曰其御路諸及

次中后歸就版即忌部捧幣与中后退出次

天皇令判御櫛於赤王額所欽其間奉依儀壁

外不能勞託次王輿自東福門寄殿東戶圍司用

扉王輿於自昭訓門表福門大路南行出郁芳門

弁申上卿云待賢郁芳兩門出所其例皆存可申何門哉上卿命云
可依天治例之由被作下可用郁芳門欽又若當時禁忌有喜可被為者郁芳門

套掉之仍用

官城東大路南行二條東行出京極女房駕移

彼門也

綱代車之東河亦駁留之亦駁大納言殿
上卿中納言俊之而皆以故障

宰相後通卿撤與撤箭密錄供奉次之上還涉

小安殿侍長假暗燭如初改易涉也衣束既并作苑人云

亦之所輿不及眼取路之程可有還涉早亦令見使者涕未白

其程遠罷成早者仍出涉予之實字見涉座西復寄涉

輿於壇上予兼問願并云今度上下如何答云無指可見

猶可壇下欽此奉如何先例多壇上欽皆見日記未曉期申大如有

此間暫用昭慶門在上薦仍予取劔璽無教言譯

公卿不列之右大將立暢內東方乘輿經奉路還宮

予時正刻先陣猶出待賢門太奇位奉也於右場門

陣外中臣供涉麻次下涉南殿予取劔璽供涉草

鞋去警譯鈴奏名謁亦今夜大將隨身不返亦留守權

中納言雅教卿伴人離指障依不堪騎馬被免亦

駁候留守人今朝供涉湯之昨又令洗涉髮涉

例幣以
前群行
時被付
奏之
可尋

高涉座以東二間至予才三間身屋內鋪皮葉

薦南北行
二枚

西間願向異方裝飾涉床鋪西面

謂端疊二枚良甲其上供繪綉帟半帖其存立太宗

御屏風一帖其良方北東戶間身屋內北柱南額

設齊王座東西行鋪廣筵其上東西行敷南兩

面端疊二枚其存東西柱間鋪薦筵立太宗

御屏風一帖其後相副屏風敷綠端帖一枚齊

王床前南柱北邊頗良甲妻妾葉荐其上掌付

立短足机二亦其上內藏窻置幣二裏兼入兼

令裏備御座北額北柱內設闕白座西其後廂一

間敷廣筵南北對座敷綠端帖二枚當殿東戶

前母屋柱間南北行鋪葉席其上立太宗御屏

風一帖為屏風此屏風每鎮子其後戶南北腹各置

四座一枚為圍司座高御座北階前供燈在亦

東南庭中勢有西西相並置中片忌部版位

二白石之西中片東忌部之當殿東柱外東軒戶東福外西

西腹才一間壁下敷宣奉上卿座南西後立筵亦有

同門內方小西東腹設弁外託史內託座其存呂

使座一二三間各中央南北昭訓門內西面北腹壁下

鋪葉席一枚立置幣物八足其西廂外尚一間

引暢當昭訓門去砌西大舍又引暢同門外以
南帳暢設送舟王勅使并沛年長奉送使權

中納言定房卿之下座大納言殿并後通口設各此座暫排佃殿壇上令窺巧中給

昭慶門內東廣設云卿座小安殿中戶懸御

簾有鈿鈿三馬道以東為沛所其內殿見及兩殿

門軒廊東西柱川暢每柱有掌爐付木

群行雜奉為成功中宮亮季行卿沙汰進

讚成重任功欽存同午刻王輿至千一號五夜中

可至而吹才遲怠同及今之近年橋損仍用御船國

司沙汰之自余長奉送使中供奉雜人未用船

件船北陸道受領遣院北面并諸宮未祗儀衛

府四十余人分丁着行事渡之然而不必尋遇之間

為自然之權怠仍今更作改不依若奉行隨到

未渡之大納言殿被作云山城人吏一切不奉仍

野官御物不能渡勢多於宮件沙汰之間御禪達

并觸案內於上卿不奉向西河苗野官沙汰具如

服牛黍大極殿仍上卿一向令行西河奉給終元御扇

使藏人高階奉絕着青色有祿之

垣下殿上人參西河

雖群行心後月中為齊

十日乙酉天晴未刻着衣冠參內今日當番也

參上西門院近日有泚逆後之申刻泚供養道守師

法眼宗延酉刻事云卿在東京大寺隆喜口殿上人而布施

退出

自大納言殿賜故殿所記事

自大納言殿賜故殿所記書取年未有所秘藏氣

而近曾參入次不投為并不傳女子早可書取

由被作仍冬三十三作悅今申請忌書取已如奉渴青眼感

淚雖拂春日大明神泚惠也

掖南寺競馬九月事

十一日丙戌今夜內藏頭家明朝消息云掖南寺

競馬對揚誰人哉近年如此事改結者雖堪

然而怒出仕同王命雖道人

十二日丁亥雨降參大納言殿項同退席掖南寺競馬

念人書消息相催世人受領七人宛乘房衣束

水于務合又一人宛乘房新破子以私使公使為院司

人賜产歛殊難堪哉

十三日戊子天陰雨降午後大風及半漏休心今日

十四日己丑仁和寺

院卿子 高倉房後

未月五日於東寺可有

御受戒可參勅亦歟之由有催領狀一

今日齊宮令就密給之

城南寺事

十五日庚寅天晴午尅着衣冠參院城南寺競馬

念人教狀書折紙付右邊門權佐時忠奏同此奉氏

部權大輔雅長去比内所方除籍仍不出仕申可

隨重作之由作云至于院所方早可參者仍其旨遣

作一次參内一次參大納言啟申兼雜事入晚御平

十六日辛卯天晴未刻着衣冠參内依當事也

主上有出御於小板敷見參頂退出一

十八日庚辰夜畏奉送使中納言定房歸參内

付藏人申事由之

十九日甲午天晴今夜向鳥羽宿別為奉仍明日

競馬事也

城南寺事

廿日未天晴今日城南寺參也競馬之方事也

奉仍之由先思家明胡長有院宣仍兼日相催

念人書立下給也受領宛委乘鹿裝束已上皆悉又相付當院

可申教狀早且可有所幸之為尋具雜事自

去夜宿東殿僧房近江已誨有真之房寅刻有御輿近鼓笛之

聲驚夢辰如刻始着布衣縹白裏練衣生單練奴袴 奉

馬場殿項之右大將被系冠直衣志願衣冠其悼念人

殿上人不能奉御幸之人廿之奉上也刻有御幸亭

御車於北面階間平於殿上人座亦見系日蔽頭家明

羽后進寄御車轆掛手平手右大將依日塞御簾令

下立黃子之及將軍又塞御前御簾上自入御

頂之幣渡次神馬因樂巫女奉人出師子神輿亦

自東渡埴內於西本社此間云鄉儀黃子自階東治戶心光隆

非西黃子依近習歟

殿上人候地上座自御所西方也神輿渡先是家明朝后奉

作乘虎木書分下給仍各下知畢尚右乘虎武安

園白殿申矣治爛然不堪之由仍被加實檢恩免兼

番長以此由雖申上無御兼川度之令申殿下給之然而依

事實實者免其及又番亦之被改定奉仍更

改着袂衣束之間頗遲引武安代貞弘又雖相具

冠衣失綏右奇在借束之間又生之雖可有七番

為用意密可被指催十六人也午刻先九乘虎渡御前

南以右各渡平於馬場末駕御馬上埴內皆悉上

畢左宗虎先出次番員方先出持特右方先出教
修理大支質賢胡長立打之鉦鼓右方通能居打之
左方事平奉行右方事平右方通奉奉行座
殿上人座上過

一番

左左府生秦兼任 院中隨身 持

口取左方通家胡長 右方通寶宗 各帶劔
柿奴袴

纏頭平 藤芳 右方通兼雅 同上 野守重家胡長

黃練 重家為平上膺然而固辭寂末取之

右左府生依伯重文 久未

纏頭 伊与守重盛胡長 藤芳 無口取

二番

左左府生中長季近 大拍隨身

右左府生秦兼清 勝

纏頭侍從有房 無口取

三番

左右府生秦兼國 大拍隨身 勝

口取右兵衛佐親信

總以桑河守定隆胡臣

黃練衣

甲斐守威隆

藤芳生衣

大拍依被儀座願致饗長應之將軍令僧三人

祈念又令泰親令占可勝之由申之

右九番長下元野教助

稱所為不合番之由偏不存負之由歸儀方

吾邊

四番

左九府生泰兼文

纏頭 散位為網

朽葉生衣

無口取

右九府生下元野教則 持

纏頭

散位忠信

女郎花生衣

無口取

右大拍奉仕被作云神妙令進者願教西目款

五番

左九番長泰賴文

院師隨身

勝

口取 右少拍兼雅

纏頭 左少拍通家胡臣

黃練衣

右少拍實宗

藤芳生衣

右 右番長教恒

六番

左右番長 下毛野武春

右左番長 下毛野公貞

纏頭右兵衛佐實清 藤芳生記 無口取

七番

左右番長下毛野知武 人右隨身

右右近傍掃磨貞弘 院御隨身

口取左傍門佐基威

纏頭右中右家通 藤芳生記

侍從公房

已上口取纏頭事許定合方之可然人之家姓以
前奉畢還所不供奉歸宿所改仕名東
歸京

馬場殿仕名東

御所内藏以家明朝古作鳥羽預存先例鋪
設所可西方以黒木柱^指柱假屋供膳之可須
本有屋之方屋^本字西南方西行^本之
左右騎虎射座大鼓堂^本方屋東北橋下立
之東西面^本 鈺鼓大鼓東南北面立

或人之先之立大教西之悖作左右衛門也
近衛府沙汰者令給之不立梓乘虎如水
干紫束之時先之不立欵

乘虎事

家明胡長昨日作兼私重近左右各以人令催
之雖七番為用意欵但是未被番之雖左近
入右雖右近入左除期被作下被台之輩

左

賴文 武安 季近 教方 兼文

兼清 教助 公貞 兼任 貞弘

武春 兼國 友武 教則 重文久

教恒

武安依免治恩免教方又被免畢次才不
寄任日隨奉主之但至于番長者雖院所
隨身府之生下左右大均隨所又不依任日
以左为上

同如東

右左

水子 紅衣 漆摺破格子
袴 末濃

合袴生

已上三種下給也

可課國

石見 永範 朝長

近江 範兼 朝長

上野 重家 朝長

冬川 先 朝長

尾張 賴威 朝長

甲斐 威隆

駿河 雅長

乘鹿料 破子

越仔 邦總朝長

已上弔兼日相催仕衣束色目任先々
儀相計作下也各宛一具色躰不可
有相違故也茶末付院廳主典代
請取充兼以右重近者給々令賦之
注出可課國々賜之典代改泰為令催
違怠也件主典代可為行事之由内
截頭示送々

右

水于紂麻子結

袴貫摺村柏

合袴生

所課國

周防隆輔

安房經房

常陸教威

安藝隆行

能登基家

長門雜雅

丹波實清

伊予重威

已上貫袴一要月卜袴一要月水于四
遠江基威胡長 水于三

破子

因幡信隆胡長

已上右方事 右中物家通胡長奉行也
可着冠々由是改被作兼弘重近畢々
葉香又兼庶私設々

念人
尤

家長胡長所方

家明胡長

師紀胡長

永範胡長所方

皇家胡后

邦德胡后 母可芳

賴威胡后 可芳

保成胡后 可芳

信範 内春

長方

雅長

兼雅

保隆

範兼胡后 雖申可泰之由
不泰

定隆胡后

雅賴胡后 為群行之事可向伴
世仍不加催去衣上法

道家胡后 泰上

賴憲 後經 同範兼

實宗 實守 可芳

濟總 可芳 威隆

為總 為清 同範兼

親信 後定 遠志

以上布衣但雅賴胡后長方東節

右

光能

經家

知盛 友深

賢賢胡后

李兼胡后 不泰

隆輔胡后

長成胡后 不泰

信隆胡后

教威胡后

親範胡后 不泰

皇威胡后

師盛胡后 不泰

賴賢 實 曰

基家 曰

皇房 曰

通能

俊清 不奉

經房

有房

云房

顯方

威方

泰通 不奉

御馬事

實清

清雅 日

定能 不奉

隆行 不奉

基威

信章 不奉

忠信

親雅

呂受領又御厩御馬撰定去十四日右大御并
 家明朝臣奉伴向馬場殿調定是隨身等
 皆泰同十七日於得大寺馬場又馳御馬
 此則右大御領也雖私所鳥羽遼遠之上
 隨身亦任宅在上急於奉有便之由被
 取御氣矣之由御軍被命之各走是無
 勝方之由隨身亦申之除期不可申新
 之由各伴合畢設十四日番新之為用意
 除期自一番取下之先在乘厩取之

依高桑内事

廿二日丁酉天晴依高桑午刻桑内殿下可令桑給
可扈從之由有其作仍桑内向於中御門東洞院奉
逢仍下車即相從桑内願信同候御去御車綱
代前殿衣冠御酒身皆候御車後自大盤前
令桑入給頂之御退出雖可令桑院給彼作可方
更發之由直令退出給畢平於進後御後桑大
殿御方依窮屈須申史瑞蓬屋
時晴進天文室養苑人時盛奏之去夜有大流
星之件事一人

廿五日庚子陰晴不定巳刻向北山邊求免未忌
覽山野入晚瑞畢

廿七日壬寅天晴殿下作資能示送云今日可令
桑院給事出來一切無人桑上哉左右可有御
出者可桑由申未刻桑大納言殿花山院申兼雜事

申刻桑殿下良久出御亦強五人下屬隨身三人
許之太輕忽欲令桑院給時忠令入見桑家姓後
御對面頂之令桑内給依陣中步行成刻令退
出給予自令駕車給之則瑞畢畢

院御前門亦日吉社司延曆寺以司三四千人許
群立是依内山奉許由菅貞衡氏長者云々
廿八日癸卯今夜宿北對東妻
由深夜歸畢



廿九日甲辰大將控行間北屋有可後造了
仍為蓬王相自今夜宿北對東妻

