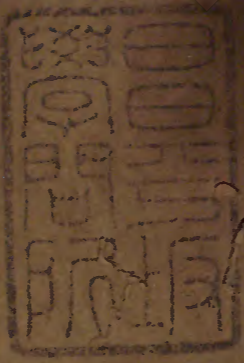


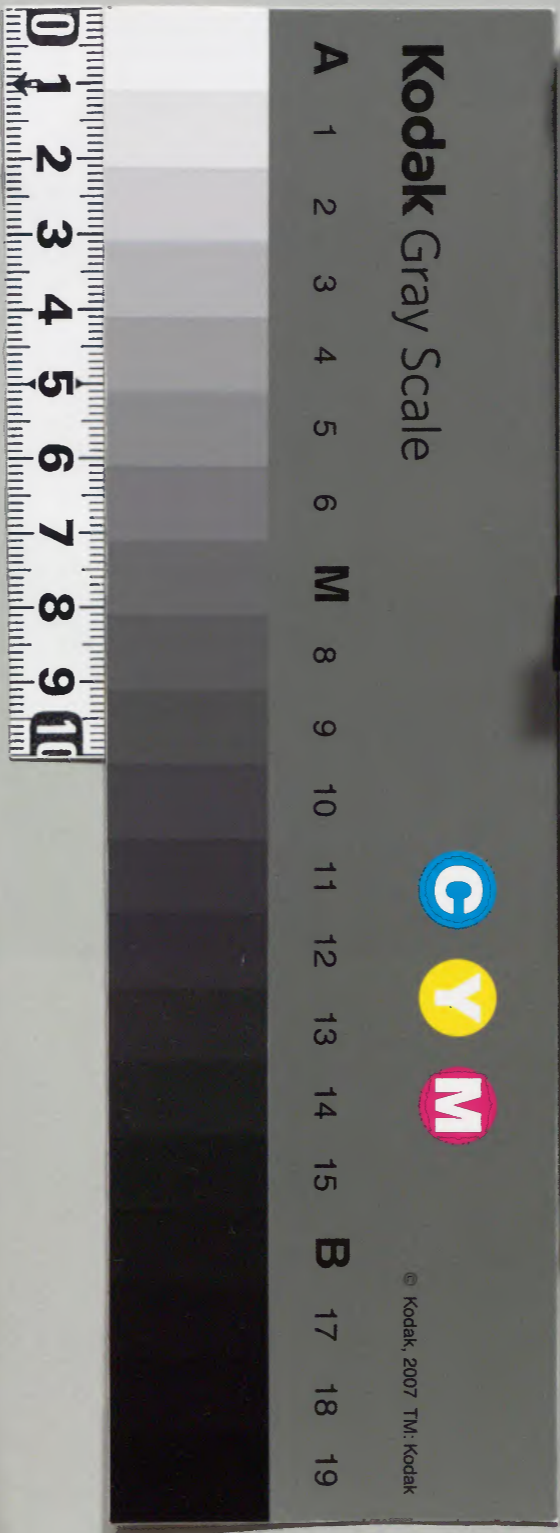
隋書 志一之六



庫 文 閣 内			
三 八 函	二 一 五 二		漢 書
架	冊	號	類

庫 文 閣 内			
二 〇 函	二 一 五 二		漢 書
架	冊	號	類

内 閣 文 庫			
番 號	漢	2152	
冊 數	20 (2)		
函 號	280	72	



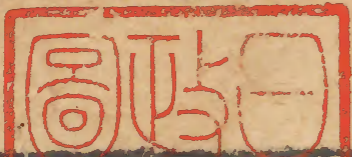
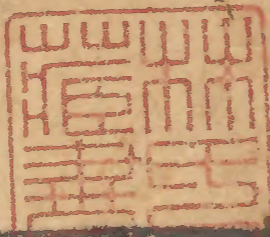
綴じ部(喉部分)の文字など開きが不鮮明な箇所あり

志第一

隋書六

大尉揚州都督監修國史柱國趙國公臣長孫無等奉勅撰

禮儀一



禮儀之時祭天之屬為天禮祭地之屬為地禮祭宗廟之屬
 為人禮故書云命伯且典以三禮所以彌綸天地經緯陰陽辨
 幽顯而洞幾深通百神而訓萬事教因於官各有損益旁垂
 禮教以勸生靈固立無道雅草澤成周公救亂弘制斯文以
 吉禮敬鬼神以凶禮哀邦國以賓禮親賓客以軍禮誅不虔
 必嘉禮合姻好細胡之五禮故曰禮經三自威儀三千未有入室
 而不由立者也成康由之而刑厝不用自大成弑后遷周削弱

禮失樂微風凋俗敝仲尼預蠶質而歎曰正有志焉湯
文武成王周公未有不謹於禮者也於是禮興樂欲救時
弊生君業不蕪道廢不行故敗國喪家亡人必先廢其禮昭
公娶孟姜子而諱姓楊侯竊女色而傷人故曰婚姻之禮廢
則淫僻之罪多矣羣飲而遠不知其與鄉飲酒之禮廢則
爭鬪之獄繁矣魯僖逆五廟之祀漢帝罷三年之制喪祭
之禮廢則骨肉之恩薄矣諸侯下堂於天子五伯召君於
河陽朝聘之禮廢則侵陵之漸起矣秦氏以戰勝之威并
吞九國盡收其儀禮歸之咸陽唯採其尊君抑臣以為時
用至於退讓起於趨步忠孝成於動止董誥麻鷩鴻臚並廢
其屬物之棄路若音甫之遊越儒術道盡詩書為燬禮
祖既平秦亂初誅項羽放賞元勳未遑朝制羣臣飲酒爭
功或拔劍擊柱高祖患之叔孫通言曰儒者難與進取可
與守成於是請起朝儀而許焉猶曰虞吾能行者為之微
禮禮者皆知順軌若祖述文武憲章洙泗則良由不暇自
畏之也武帝興典制而變方術至於鬼神之神祭流宕不歸
世祖中興明皇慕位祀明堂襲冠冕於靈寶堂聖物得其
時制百姓悅之而朝廷憲章其來已舊或得之於升平之
運或失之於凶荒之年而世載遐邇風流訛舛必有人情
未移禮意孰周所以異軌秦漢於焉改轍至於增輝風俗

樹長防非禮威嚴亦何以尚警此祇之有焉代海若之
處深飾以治塵不貽伊敗而高堂生於所傳士禮亦謂
儀弘揚人情粉飾行事泊西京以降用相裁准咸稱當
之美自有周旋之節黃初之詳定朝儀太始之削除乖
則宋書云之備矣梁武始命羣儒裁成大典吉禮則明
賓凶禮則嚴植之軍禮則陸璣賓禮則賀瑒嘉禮則司
裴帝又命沈約周捨徐勉何佟之等咸在參詳陳武克
建業多准梁舊仍詔尚書丞丞江德藻負外散騎常侍
沈宋博士沈文阿中書舍人劉師知等或因行事隨時取
捨後齊則左僕射陽休之度支尚書元脩伯鴻臚卿王暕

國子博士熊安生在周則蘇綽盧辯宇文弼並習於儀禮者
也平章國典以為時用高祖命牛弘辛彦之等採梁及北齊
儀注以為五禮云

禮曰萬物本乎天人本乎禋所以配上帝也秦人蕩六籍
以為煨燼祭天之禮殘缺儒者各守其所見物而為之義
焉一二祭天之數終歲有九祭地之數一歲有二圓立方
澤三年一行若圓立方澤之年祭天有九祭地有二若天
不通圓立之祭終歲有八地不通方澤之祭終歲有一此
則鄭學之所宗也一云唯有昊天無五精之帝而一天歲
二祭壇立圓立之祭即是南郊兩郊之祭即是圓立日南

至於其上以祭天春又一祭以祈農事謂之二祭無別天也五時迎氣皆是祭五行之人帝大皞之屬非祭天也天稱皇天亦稱上帝亦直稱帝五行人帝亦得稱上帝但不稱無天故五時迎氣及文武配祭明堂皆祭人帝非祭天也此則王學之所宗也梁陳以降以迄于隋議者各宗所節故郊立五有變易梁南郊為圓壇在國之南高二丈七尺上徑一丈下徑十八丈其外再壇四門常與北郊間歲正月上辛行事用一特牛祀天皇帝之神於其上以皇考太祖文帝配禮以六為壘制幣五方上帝五官之神太一天一日月一星二十八宿太微軒轅文昌北斗三台老人風伯司空畢星雨師皆從祀其二十八宿及雨師等

有坎五帝亦如之餘皆平地器以陶匏席用蓑結太文設柴壇於景地皇帝齋於其西壽殿乘玉輅備大駕以行禮禮畢變服通天冠而還北郊為方壇於北郊上方十丈下方十二丈高一丈四面各有陛其外為壇再重與南郊間歲正月上辛以一特牛祀后地之神於其上以德后配禮以黃琮制幣五官之神先農五岳沂山嶽山白石山霍山無閭山蕪山四海四瀆松江會稽江錢塘江四望皆從祀太史設埋坎於壬地焉天監三年左丞吳操之啓稱傳云啓畫而郊郊應立春之後尚書左丞何佟之議今之郊祭是

報昔歲之功而祈今年之福故取歲首上辛不拘立春之
先後周今至於圓丘大報天也夏正又郊以祈農事故有
啓蟄之說自晉太始二年并圓丘方澤同於二郊是知今
之郊禮復兼祈報不得限以一途也帝曰圓丘自是祭天
先農即定祈穀但就陽之位故在郊也冬至之夜陽氣起
於甲子既祭昊天宜在冬至祈穀時可依古必須啓蟄在
一郊壇分爲二祭自是冬至請之祀天啓蟄名爲祈穀何
佟之又故官案增者盛以六蠶覆以畫幕備其文飾施之宗
廟今南北二郊儀注有裸既乖尚質謂宜革變博士明山
賓議以爲衣記天子親耕盛藉鬯以事上帝蓋謂
裸耳郊不應裸帝從之又有司以爲祀竟器席相爲還庫
請依典燒埋之佟之等議案禮祭器弊則埋之今一用便
埋費而乖典帝曰薦藉_生物陶匏賤器方還付庫容復穢
惡但敝則埋之蓋謂四時祭器耳自是從有司議燒埋之
四年佟之云周禮天曰神地曰祇今天不稱神地不稱祇
天攢題宜曰皇天產地攢宜曰后地座又南郊明堂用沉
香取本天之質也所宜也北郊用上和香以地於人親宜
加雜馥帝並從之五年明山賓稱伏尋制宜周以建子祀
天五月祭地殷以建丑祀天六月祭地夏以建寅祀天七
月祭地自漢代以來南北二郊同用夏正詔更詳議山賓

以爲二儀並尊三朝慶始同以此日二郊爲允并請迎五
帝於郊皆以始祖配饗及郊廟受福唯皇帝再拜明上靈
降祚臣下不敢同也詔並依議六年議者以爲北郊有岳
鎮海瀆之座而又有四望之座疑爲煩重儀曹郎朱异議
曰望是不即之名豈容局於皇海拘於岳瀆明山賓曰舜
典云望于山川春秋傳曰江漢沮漳楚之望也而今北郊
設岳鎮海瀆又立四望竊謂煩黷宜省徐勉曰岳瀆是山
川之宗至於望祀之義不止於岳瀆也若省四望於義爲
非議久不能決至十六年有事北郊帝復下其議於是八
座奏省四望松江浙江五湖等座其鍾山白石既土地所
在並留如故七年帝以一獻爲質三獻則文事天之道理
不應然詔下詳議博士陸瑋明山賓禮官司馬駿以爲宗
祧三獻義兼岳下上天之禮主在帝王約理申義一獻爲
允自是天地之祭皆一獻始省太尉亞獻光祿終獻又大
常丞王僧崇稱五祀位在北郊圓立不宜重設帝曰五行
之氣天地俱有故宜兩從僧崇又曰風伯雨師即箕畢星
矣而今南郊祀箕畢二星復祭風師雨師恐繁祀典帝曰
箕畢自是二十八宿之名風師雨師自是箕畢星下隸兩
祭非嫌十一年大祝牒北郊止有一海及二郊相承用滌
俎盛牲素黍承玉又制南北二郊壇下衆神之座悉以白

茅詔下詳議八座奏禮云觀天下之物無可以稱其德則知郊祭為俎理不應染又藉用白茅禮無所出皇天大帝坐既用俎則知郊有俎義於是改用素俎并北郊置四海座五帝以下悉用蒲席臺并以素俎又帝曰禮祭月於坎良由月是陰義今五帝八神而更居坎又禮云祭日於壇祭月於坎並是別祭不關在郊故得各從陰陽而立壇坎兆於南郊就陽之義於北郊就陰之義既云就陽義與陰異星月與祭理不為坎八座奏曰五帝之義不應居坎良由齊代圓丘小而且峻邊無安神之所今丘形既大易可取安請五帝座心於壇上外域二十八宿及雨師等座悉停為坎自是南北二郊悉無坎位矣十七年帝以歲天帝於壇則尊於下則卑且南郊所祭天皇其五帝別

煩重設天郊祀二十八宿而無十二辰於義闕然於是南郊始除五帝祀知十二辰座與二十八宿各於其方而為壇

陳制亦以間歲正月上辛用特牛一祀天地於南北二郊永定元年武帝受禪脩南郊圓壇高二丈二尺五寸上廣十丈崇燎告天明年正月上辛有事南郊以皇考德皇帝配除十二辰座加五帝位其餘準梁之舊北郊為壇高一丈五尺廣八丈以皇妣昭后配從祀亦準梁舊及文帝天

嘉中帝郊改以高祖配北郊以德皇帝配天太中大夫六領
大著作攝太常卿許亨奏曰昔梁武帝云六數五地數五
五行之氣天地俱有故南北郊內並祭五祀臣按周禮以
血祭社稷五祀鄭玄云陰祀自血起貴氣臭也五祀五官
之神也五神主五行隸於地故與埋沈醜辜同為陰祀既
非煙氣無關陽祭故何休云周禮五等者法地有五行也
王神位在北郊圓丘不宜重設制曰可亨又奏曰梁武帝
議置畢自是二十八宿之名風師雨師自是箕畢下隸非
即星也故郊雩之所皆兩祭之臣案周禮太宗伯之職云
禋禘祀司中司命風師雨師如鄭眾云風師箕也雨師畢也

證云月離于畢俾滂沱矣如此則風伯雨師即箕畢星矣
而今南郊祀箕畢二星復祭風伯雨師恐乖祀典制曰若
郊設星位任即除之亨又奏曰梁儀注曰一獻為質三獻
為文享天之事故不二獻臣案周禮司樽所言三獻施於
宗祧而鄭注一獻施於羣小祀今用小祀之禮施於天神
大帝宗武此義為不通矣且禘俎之物依於質文禘獻之
禮主於虔敬今請凡郊立祀事準於宗祧三獻為允制曰
依議感帝光大中又以昭后配北郊及宣帝即位以南光
二郊卑下更議增廣久而不決至大建十一年尚書祠部
郎王元規議曰案前漢黃圖上帝壇徑五丈高九尺后土

禮記卷之六十一

壇方五丈高六尺東南郊壇上徑十一丈下徑十八丈高
二丈七尺北郊壇上方十丈下方十二丈高一丈即日南
郊壇廣十丈高二丈二尺五寸北郊壇廣九丈三寸高一
丈五寸公議增南郊壇上徑十二丈則天大數下徑十八
丈取於二分益一高一丈七尺取二倍九尺之堂北郊壇
上方十丈以則地義下至十五丈亦取二分益一高一丈
二尺亦取二倍漢家之數禮記云為高必因丘陵為下必
因川澤因名山升中于天因吉土饗帝于郊周官云冬相
祭祠天於地上之圓立夏日至祭地於澤中之方立祭法
云燔柴於泰壇祭天也瘞埋於泰折祭地也

壇埽地而祭於其質也以報覆燾持載之功爾雅亦云立
言非人所造為古圓方兩立並因見有而祭本無高廣之
數後世隨事遷都而建立郊禮或有地吉而未必有立或
有見立而不必廣勢故有築建之法而制丈尺之儀愚謂
郊祀事重圓方二立高下廣狹既無明文但五帝不相沿
三王不相襲今謹述漢梁并即日三代壇不同及更增修
丈尺如前聽旨尚書僕射臣繕左戶尚書臣元饒左丞臣
周雄舍人臣蕭淳儀曹郎臣沈客卿周元規議詔遂依用
後主嗣立無恙典禮之事加舊儒碩學漸以凋喪至於朝
亡竟無改作後齊制圓立方澤並三年一祭謂之禘祀圓

立左國南郊立下廣輪二百七十尺上廣輪四十六尺高四十五尺三成成高十五尺上中二級四面各一陞下級方維八陞周以三壇去立五十步中壇去內壇外壇去中壇各二十五步皆通八門又為大營於外壇之外輪廣三百七十步其營漸廣一十二尺深一丈四面各通一門又為燎壇於中壇之外當立之景地廣輪三十六尺高三尺四面各有陞方澤為壇在國北郊廣輪四十尺高四尺面各一陞其外為三壇相去廣狹同圓立壇外大營廣輪三百二十步營漸廣一十二尺深一丈四面各通一門又為瘞坎於壇之壬地中壇之外廣深一丈二尺圓立則以蒼璧東帛正月上辛祀昊天上帝於其上以高祖神武皇帝配五精之帝從祀於其中立四面皆內向日月五星北斗二十八宿司中司命司人司祿風師雨師靈星於下立為衆星之位遷於內壇之中合用倉牲九女牲之旦太尉告廟陳幣於神武廟訖埋於兩楹間焉是帝初獻太尉亞獻光祿終獻司徒獻五帝司中

八宿太常丞已下薦衆星方澤則以黃帛東帛夏至之日掃崑崙皇地祇於其上以武明皇后配其神州之神社稷岱岳沂鎮會稽鎮云云山亭亭山蒙山羽山嶧山崧岳霍岳衡鎮荆山內方山大別山敷淺原山桐柏山陪尾山華

岳太岳鎮嶺石山龍門山江山岐山荆山嶠冢山壺口山
雷首山底柱山析城山王屋山西傾朱圉山烏鼠同穴山
熊耳山敷物山蒸蒙山梁山嶠山武功山太白山恒岳醫
無閭山鎮陰山白登山碣石山太行山狼山封龍山漳山
宣務山闕山方山苟山狹龍山淮水東海泗水沂水淄水
濰水江水南海漢水穀水洛水伊水漾水沔水河水西海
黑水滂水潛水涇水鄆水濟水北海松水京水桑乾水漳
水呼沱水衛水洹水延水並從祀其神州位在青陞之北
甲寅地社位赤陞之西未地稷位白陞之南庚地自餘並
為遺之內內向各如其方合用牲十二儀司圓立其後諸
儒定禮圖立改以冬至云其南北郊則歲一祀皆以正月
上辛南郊為壇於國南廣輪三十六尺高九尺四面各一
陛為三壇內壇去壇二十五步中壇外壇相去如內壇西
面各通一門又為大管於外壇之外廣輪二百一十步營
塹廣一丈深八尺四面各一門又為燎壇於中壇之外景
地廣輪二十七尺高一尺八寸四面各一門祀所感帝靈
威仰於壇以高祖神武皇帝配禮用四牲有邸幣各如方
色其上帝及配帝各用騂特牲一儀燎一圓立其北郊則
為壇如南郊壇為墜坎如方澤坎祀神州神於其北郊
明皇后配禮用兩圭有邸各用黃牲一儀瘞如北郊

後周憲章姬周祭祀之式多依儀禮司馬書等書之制圓
丘三成成崇一丈二尺深二丈上徑六丈十有二階每等
十有二節在國陽七里之郊圓壇徑三百步內壇半之方
一成下崇一丈徑六丈八尺上崇五尺方四丈八方方一
階階十級級一尺方在國陰六里之郊丘一成八方下
崇一丈方六丈八尺上崇五尺方四丈方一階尺一級其
壇八面徑百二十步內壇之南郊為方壇於國南五里
其崇一丈二尺其廣四丈六壇方百一十步內壇半之神
州之壇崇一丈方四丈在止一郊方三之右其壇如方丘其
祭圓丘及南郊並正月上幸圓丘則以其先炎帝神農氏
配昊天上帝於其上五方上帝日月內官中官外官衆星
並從祀皇帝乘蒼輅載玄冕備大駕而行預祭者皆著服
南郊以始祖獻侯莫那配所感帝靈威仰於其上北郊方
丘則以神農配后地之祇神州則以獻侯莫那配焉其角
牲之制祀昊天上帝於皇地祇及五帝日月五星十二辰
四望五官冬以其方色毛宗廟以黃社稷以黝散祭祀用
純表格磔禳用虎

高祖受命欲新制度乃命國子祭酒辛彦之議定祀典為
圓丘於國之南六陽明外道東二里其丘四成各高八尺
一寸不成廣二十丈再成廣十五丈又三成廣十六丈四成

廣五丈井歲久至之日祀昊天上帝於其上以太祖武元
皇帝配五方上帝日月五星內官四十二座次官一百三
十六座外官一百一十一座衆星三百六十座並皆從祀
上帝日月在丘之第一等北斗五星十二辰河漢內官在
丘第三等二十八宿中官在丘第四等外官在內壝之內
衆星在內壝之外其牲上帝配帝用蒼犢二五帝日月用
方色犢各一五星已下用羊豕各九爲方立於宮城之北
十四里其丘二井成成高五尺下成方十丈上成方五丈夏
至之日祭皇地祇於其上以太祖配神州迎州冀州兖州
州柱州營州咸州陽州九州山海川林澤丘陵墳衍原

蓋皆從祀地祇及配帝在壇上用黃犢二神州九州神

於第二等八陞之間神州東南方迎州南方冀州兖州

方拾州西方柱州西北方營州北方咸州東北方陽

方各用方色犢一九州山海已下各依方面八陞之

冀州山林川澤丘陵墳衍於壇之南少西加羊豕各

知爲壇於國之南太陽門外道西一里去宮十里壇

廣四丈孟春上辛祠所感帝赤熛怒於其主以太

皇帝配其禮四圭有邸牲用騂犢二北郊孟冬祭

神以太祖武元皇帝配牲用犢二凡大祀齋宮皆

祭尚書省受誓戒散齋四日致齋三日祭前一日

五刻到祀所沐浴著明衣或不得聞見哀經哭
帝五方上帝日月皇地祇神州社稷宗廟等為
五祀四望等為中祀司中司命風師雨師及諸
等為小祀大祀養牲社滌九旬中祀三旬小祀
力色難備者聽以純色代告祈之牲者不養祭
種扑其死則埋之初帝既受周禪恐黎元未
厭耀之其或造作而進者不可勝計仁壽元
置昊天上帝及五方天帝位並於壇上如
仁壽元年歲次作醴嗣天子臣諱敢昭告
運行大明南至臣蒙上天恩造羣

安養兆人顏惟虛薄德化未暢夙夜慙懼未

靈祇降錫沐瑞鏡發區宇昭彰耳目爰始登

遷都定鼎醴泉出地平陳之歲龍引舟師省

祖東岳首者得視瘖者得言復有甍人忽然能

已來日近北極行於上道晷度延長天啓太平

不致元仁壽楊樹生松石魚彰合符之徵玉龜顯

靈山圖石瑞前後繼出皆載臣姓名應紀國祚經

爰及玉龜文字義理遞相符會宮城之內及在山

為玉不可勝數桃區一山嶺盡是琉璃黃銀出於神

生於瑞嶽多楊山響三禱國興連雲山聲萬年臨

生於瑞嶽多楊山響三禱國興連雲山聲萬年臨

降天仍住池沼神鹿入苑頻賜引道騶虞見質游
野鹿角生於楊樹龍湫出於荆谷應靈發彩壽星垂
興樓閣成出靈芝山澤川原多生寶物威香叢覆零
甘敦煌烏山黑石變白弘祿巖嶺石華遠照玄狐玄
兔白狼赤雀蒼烏野蠶天豆嘉禾合德珍木連理神
下徵洪恩景福降賜無疆不可具紀此皆昊天上帝爰
切靈於愍蒼生寧靜海內故錫茲嘉慶咸使安樂豈臣
誠所能上感虔心奉謝敬薦上帝犧齋樂盛庶品燔祀
昊天上帝皇考太祖武元皇帝配神作主大業元年孟
春祀感帝孟冬祀神州改以高祖文帝配主餘並用舊禮

十年冬至祀圓丘帝不齋于次詰朝備法駕至便行禮是
日大風帝獨獻上帝三公分獻五帝壇每御馬疾驅而歸
明堂在國之陽梁初依宋制其祀之法猶依齊制禮有不
通者武帝更與學者議之舊齊儀郊祀帝皆以衮冕至天
監七年始造大裘而明堂儀注猶云衮服十年儀曹郎朱
昇以爲禮大裘而冕祭昊天上帝五帝亦如之良由天神
高遠義須誠質今從此祭五帝理不容文於是改服大裘
昇又以爲齊儀初獻禘禘舜明堂事質不應三獻又不應象
傳禮云朝踐用太樽鄭云太樽五也記又云明堂亦瓦甒
此皆在廟所用猶以質素况在明堂禮不容象人語後用

元樽庶合文質之衷又曰宗廟貴文故庶羞百品大義專
遠則須簡約今儀注於薦與廟不異即理微事如爲未先
請自今明堂有膳准二郊但帝之爲名本主生育感賦之
功實爲顯著非如昊天義絕言象雖曰同郊後應微異若
水土之品蔬果之屬猶曰以薦止用梨棗橘栗四種之果
薑蒲菘韭四種之菹粳稻黍粱四種之米自此以外郊所
無者諸並從省除初博士明山賓制儀注明堂祀五帝行
禮先白赤帝始昇又以爲明堂既泚祭五帝不容的有先
後東陪而升宜先春帝請改從青帝始又以爲明堂邊丘
祭以影飾尋郊祀貴質改用陶匏宗廟貴文誠宜彫
彫俎斟酌二途須存厥衷請改用純漆俎又以舊儀明堂
祀五帝先酌鬱鬯灌地求神及初獻清酒次酬終醑禮畢
太祝取俎上黍肉當御前以授請依郊儀止一獻清酒且
五帝天神不可求之於地二郊之祭並無黍肉之禮並請
停灌及授俎法又以爲舊明堂旨用太牢案記云郊用特
牲又云天地之牛角繭栗五帝既曰天神理無二牲之祭
而毛詩豳將篇云祀文王於明堂有維羊維牛之說良由
周禮二代其義魯文明堂方郊未爲極質故特用三牲止
爲一代之制今斟酌百工義存通典蔬果之薦雖符周禮

而牲宰之用宜遵其殷請自今明堂止用特牲既合虞夏
之中又見貴誠之義帝並從之先是帝欲有改作乃下制
言而與羣臣切磋其義制曰明堂准大戴禮九室八牖三
十六戶以茅蓋屋下圓下方鄭玄據援神契亦云下圓下
方又云八窻四達明心之義太是祭五帝神九室之數未
見其理若五堂而言雖當五帝之數向南則背叶光紀尚
北則背赤熛怒東向西向又亦如此於事殊未可安且明
堂之祭五帝則是摠義在郊之祭五帝則是別義宗祀所
配復應有室若專配一室則是義非配五若皆配五則便
成五位以理而言明堂本無有室朱氏以為曰又云

明堂左个右个聽朔之禮既在明堂今若無室則於義成
闕制曰若如鄭玄之義聽朔必在明堂於此則人神混淆
莊敬之道有礙春秋云介居二大國之間此言明堂左右
个者謂所祀五帝室之南又有小室亦號明堂夫為三處聽
朔既三處則有左右之義在營城之內明堂之外則有个
名故曰明堂左右个也以此而言聽朔之處自在五帝堂
之外人神有別言無相干其議是非莫定初尚末改十二
年太常丞虞翻後引周禮明堂九尺之筵以為高下脩廣
之數堂崇一筵故階高九尺漢家制度猶遵此禮故張衡
云度堂以筵者也鄭玄以廟寢三制既同俱應以九尺為

度制曰可於是置宗太極殿以甘拜構明堂十二間基准
太廟以中央六間五六座悉南向東來第一皇帝第二赤
帝第三黃帝第四白帝第五黑帝配帝惣配享五帝在阼
階東上西向大殿後爲小殿五間以爲五位室焉

陳制明堂殿屋十二間中央六間依齊制安六座四方帝
各依其方黃帝居坤維而配饗坐依梁法武帝時以德帝
配文帝時以武帝配廢帝已後以文帝配牲以太牢築盛
六飯鉶羹果蔬備薦焉後齊採周官考工記爲五室周採
漢三輔黃圖爲九室各存其制而竟不立

高祖平陳收羅祀梓郊丘宗社典禮粗備唯明堂未立開

皇十三年詔命議之禮部尚書牛弘國子祭酒辛彦之等
定議事在弘傳後檢校將作大匠事宇文愷依月令文造
明堂木樣重檐複廟五室西達丈尺規矩皆有准憑以獻
高祖異之命有司於鄆內安業里爲規北方欲崇建又命
詳定諸儒爭論吳之能弘等又條經史正文重奏時非
議既多久而不定又議罷之及大業中愷又造明堂議及
樣奏之煬帝下其議但令於霍山採木而建都與舊制
遂寢終隋代祀五方上帝止於明堂恒以季秋在雲壇上
而祀其用幣各於其方上帝各在天帝之左太祖武元皇
帝在太昊南西向五宮在庭亦各依其方牲用犢十二室

帝太尉司農行三獻禮三言帝及太祖自餘有司助重祀
五官於堂下行一獻禮有燎其省牲進熟如南郊儀

志第一

禮儀

隋書六

志第二

隋書七

太尉揚州都督監修國史柱國趙國公臣長孫無忌等奉勅撰

禮儀二

春秋龍見而雩梁制不為恒祀四月後旱則祈雨行七事
一理冤獄及失職者二賑鰥寡孤獨者三省繇輕賦四舉
進賢良五黜退貪邪六命會男女恤怨曠七撤膳羞弛樂
懸而不作天子又降法服七日乃祈社稷七日乃祈山林
川澤常興雲雨者七日乃祈群廟之主于太廟七日乃祈
古來百辟卿士有益於人者七日乃大雩祈上帝徧祈所
有事者大雩禮立圓壇於南郊之左高及輪廣四丈周十

二丈四陸牲用黃牯牛一祈五天帝及五人帝於其上各依其方以太祖配位於青帝之南五官配食於下七日乃去樂又徧祈社稷山林川澤就故地處大雩國南除地爲壇舞童六十四人祈百辟卿士於雩壇之左除地爲壇舞童六十四人皆袷服爲八列各執羽翳每列歌雲漢詩一章而畢旱而祈澍則報以太牢皆有司行事唯雩則不報若郡國縣旱請雨則五事同時並行一理寃獄失職二賑鰥寡孤獨三省徭役四進賢良五退貪邪守令皆潔齋三日乃祈社稷七日不雨更齋祈如初三變仍不雨復齋祈其界內山林川澤常與雲雨者祈而澍亦各有報陳氏亦因梁制祈而澍則報以少牢武帝時以德皇帝配文帝時以武帝配廢帝即位以文帝配青帝牲用黃牯牛而以清酒四升洗其首其壇壇配樂歌舞皆如梁禮天子不親奉則太宰太常光祿行三獻禮其法皆祿齊建武二年事也梁陳制諸祠官皆給除穢氣藥先齋一日服之以取清潔天監九年有事雩壇武帝以爲兩既類陰而求之正陽其謬已甚東方既非盛陽而爲生養之始則雩壇應在東方祈晴亦宜此地於是遂移於東郊十年帝又以雩祭燔柴以火祈水於理爲乖儀曹郎宋昇議曰案周官雩漢之詩毛注有燔柴之文不見有燔柴之說若以五帝必祭今明

皇天無其辜於是停用柴從坎歷典十二年帝曰四望之
祀頃來遂絕宜重議復朱異議鄭衆云四望謂日月星海
鄭玄云謂五岳四鎮四瀆尋二鄭之說互有不同竊以望
是不即之名凡厥遠祭皆有斯目宜容為是星漢拘於海
濱請命司天有關水旱之義爰有四海名山大川能興雲
致雨一皆備祭帝從之又揚州主簿顧協又云禮仲夏大
雩春秋龍見而雩則雩常然也水旱且又禱之謂宜式備
斯典太常博士亦從協議祠部郎明襲卿以為祈報之祀
已備郊裡公革有時不必曰揆帝從其議依舊不改大同
五年文舉雩壇於藉田兆內有祈崇則齋官寄藉田省云
○後齊以孟夏龍見而雩祭太微五精帝於夏郊之東為
圓壇廣四十五尺高九尺四面各一陛為三壇外營相去
深淺并燎壇一如南郊於其上祈穀實以顯宗文宣帝配
青帝在甲寅之地赤帝在景巳之地黃帝在巳未之地白
帝在庚申之地黑帝在壬亥之地面皆內向藉以藁秸配
帝在青帝之南小退藉以莞席牲以騂其儀同南郊又祈
禱者有九焉一曰雩二曰南郊三曰堯廟四曰孔顏廟五
曰社稷六曰五岳七曰四瀆八曰滄口九曰豹祠水旱厲
疫皆有事焉無牲皆以酒脯棗栗之饌若建午建未建申
之月不雨則使三公祈五帝於雩壇禮用玉幣有燎不設

金石之樂選伎工端潔善謳詠者使歌雲漢詩於壇南自
餘同正雩南郊則使三公祈五天帝於郊壇有燎座位如
雩五人帝各在天帝之左其儀如郊禮堯廟則遣使祈於
平陽孔頽廟則遣使祈於國學如堯廟社稷如正祭五岳
遣使祈於岳所四瀆如祈五岳滏口如祈堯廟豹祠如祈
滏口

隋雩壇國南十三里啓夏門外道左高一丈周百二十尺
孟夏之月龍星見則雩五方上帝配以五人帝於上以太
祖武元帝配饗五官從配於下牲用犢十各依方色京師
孟夏後旱則祈雨理冤獄失職存鰥寡孤獨賑困乏掩骼

埋骨省徭役進賢良舉直言退佞諛黜貪殘命有司會男

女恤怨曠七日乃祈岳鎮海瀆及諸山川能興雲雨者又
七日乃祈社稷及古來百辟卿士有益於人者又七日乃
祈宗廟及古帝王有神祠者又七日乃修雩祈神州又七
日仍不雨復從岳瀆已下祈如初典秋分已後不雩但禱
而已皆用酒脯初請後二旬不雨者即徙市禁屠皇帝御
素服避正殿減膳撤樂或靈巫聽政百官皆金扇令人家
造土龍兩樹則命有司報州郡祈雨則理冤獄存鰥寡
孤獨掩骼埋骨索齋祈于社七日乃祈界內山川能興雨
者徙市斷屠如京師祈雨而雨亦各有報霖雨則祭京城諸

者徙市斷屠如京師祈雨而雨亦各有報霖雨則祭京城諸

門三祭不止則祈山川岳鎮海瀆社稷又不止則祈宗廟
神州報以六宰州郡縣若雨亦各祭其城門不止則祈界
內山川及祈報周二承

禮天子每以四立之日及季夏乘玉輅寔大祈服大裘各
於其方之近郊為兆迎其帝而祭之所謂燔柴於泰壇掃
地而祭者也春迎靈威仰者三春之始萬物稟之而生莫
不仰其靈德服而畏之也夏迎赤熛怒者火也燦怒其靈
炎至明盛也秋迎白招拒者招集拒大也言秋時集成萬
物其功大也冬迎叶光紀者叶拾光華紀法也言冬時收
拾光華之色伏而藏之皆有法也中迎含樞紐者含容也

樞機有開闔之義紐者結也

土德之帝能含容萬物開

闔有時紐結有法也然此五帝之號皆以其德而名焉梁
陳後齊後周及隋制度相備比以其時之日各於其郊迎
而以太緯之屬五人帝配祭五以五官三辰七宿於其方
從祀焉

梁制迎氣以始祖配牲用特牛一其儀同南郊天監七年
尚書左丞司馬尚等議以昆蟲未執不以火曰鳩化為鷹
爵羅方設仲春之月祀不用牲止珪璧皮幣斯又事神之
道可以不殺所矣况今祀天豈容尚此請夏初迎氣祭不
用牲帝從之八年明山廩議曰周官祀昊天以大裘祀五

帝亦如之頃代郊祀之服皆用袞冕是以前奏迎氣祀五
帝亦袞袞冕謂迎氣祀五帝亦宜用大裘禮俱一獻帝
從之陳迎氣之法皆因梁制

後齊五郊迎氣為壇各於四郊云為黃壇於未地所祀天
帝及配帝王宮之神同梁其玉帛牲各以其方色其儀與
南郊同帝及后各以夕牲日之旦太尉陳幣告請其廟以
就配焉其從祀之官位皆南陛之東西向壇上設饌畢太
宰丞設饌於其座亞獻畢太常少卿乃於其所獻事畢皆
撤又云立春前五日於州大門外之東造青土牛兩頭耕
夫犁具立春有司迎春於東郊登青幡於青牛之傍焉

後周五郊壇其崇及去國如其行之數其廣皆四丈其方
俱百二十步內壇皆半之祭配皆同後齊星辰七宿岳鎮
海瀆山林川澤丘陵墳衍亦各於其方配郊而祀之其星
辰為壇崇五尺方二丈兵鎮為壇方二丈深二尺山林已
下亦為壇壇崇三尺壇深一尺俱方一丈其儀頗同南郊
冢宰亞獻宗伯終獻禮畢

隋五時迎氣青郊為壇國策春明門外道北去宮八里高
八尺赤郊為壇國南明德門外道西去宮十三里高七尺
黃郊為壇國南安化門外道西去宮十二里高七尺白郊
為壇國西開遠門外道西去宮八里高九尺黑郊為壇宮

北十一里四地高六尺五廣四丈各以四方立日黃郊以
季夏土土日祀其方之土各配以人帝以太祖武元帝配
五官及星三辰十宿亦依其方從祀其牲依方色各用
犢二星辰加羊豕各一其儀同南郊其岳瀆鎮海各依五
時迎氣日遣使就其所致之以太空

晉江左以後乃至宋齊承始受命之主皆立六廟虛太
祖之位宋武初為宋王去廟於彭城但祭高祖已下四世
中興二年梁武初為梁八

七廟諸侯始封即祭五廟祠部即謝廣等並駁之遂不施
禮而雁臺於東城四月即皇帝位謝廣又議以為初祭是

四時常祭首月既不可移易且依前尅日於東廟致齋帝
從之遂於東城時祭訖遷神一於太廟始自皇祖太中府
君皇祖淮陰府君皇高祖濟陰府君皇曾祖中從事史府
君皇祖特進府君君皇考以昭三昭二穆凡六廟追尊皇
考為文皇帝皇妣為德皇后顯號太祖皇祖特進以上皆
不追尊擬祖遷於一而太祖之廟不毀與六親廟為七皆
同一堂其庭而別室春祀夏禘秋嘗冬蒸并臘一歲凡五
謂之時祭二年一禘五年一祫謂之殷祭禘以夏祫以冬
皆以功臣配其儀類同南郊又有小廟太祖太夫人廟也

并嫡庶別立廟皇帝嘗祭太廟記乃詣小廟亦以一太宰
如太廟禮天監二年尚書左丞何遜之議曰禘於百官物
皆未成故為禘於秋冬萬物出於其禮尤大司勳列功
臣有六官祭於太蒸知禘尤大及之也近代禘禘並不
及功臣有乖典制宜改詔從之自是禘祭乃及功臣是歲
都令史王景之列自江左以來郊廟祭祀帝已齋百姓
尚哭以為乖禮及之等奏案禮國門在皇門外今之籬門
是也今古殊制若禁凶服不得入籬門為太遠宜以六門
為斷詔曰六門之內士庶甚多四時蒸嘗俱斷其哭若有
死者官與百官既許其大而不許其細也到齋日宜去廟
二百步斷哭四年何遜之議案禮不祭一日太宗復自牲
鑊祭日之晨君親牽牲麗碑後代何冒暗之防而人主猶
必親奉故有夕牲之禮頃代人君不復躬牽相承丹陽尹
牽牲於古無取宜依以未祭一日暮太常省牲視鑊祭
日之晨使太尉牽牲出入也少年碑以食殺牲於廟門外今
儀注詣厨烹牲謂宜依舊帝可其奏後之又曰鄭玄云天
子諸侯之祭禮先有裸口之重乃迎牲今儀注乃至薦熟
畢太祝方執瑱瑱裸地清謬若斯又近代人君不復躬行
裸禮太尉既攝位實宜親執其事而越使與殿太祝甚乖
舊儀為謂祭日之晨宜使太尉行裸獻乃後迎牲帝曰

裸尸本使神有所附今既無尸將安設及之曰如馬鄭
之意裸雖獻而義在求神今雖無尸求神之義恐不可
闕帝曰此本因尸以祀神今若無尸則宜立寄求之所裸
義乃定後之曰祭統云獻之屬莫重於裸今既存尸卒食
之獻則裸豈之求實不可闕又送神更裸經記無文宜依
禮畫奏未報而後之卒後明山眉復申其理帝曰後之既
不復存宜從其議也自是始為代太祝行裸而又牽
牲太常任昉又以未明九刻也牲加又太尉裸酒三刻施
饌間十五刻行儀不辨近者甚疑祭從事實以二更至未明
三刻之祥月山眉義謂九刻二更太早此二更未復祭曰
帝曰夜半之時即是晨始直取三更自有牲餘依儀注又有
司以為三牲或離杖依制埋瘞佉羊死則不埋請議其
制司馬聚等議以為牲死則埋必在滌矣謂三牲在滌死
悉宜埋帝從之五年明山眉議樽彝之制祭圖唯有三樽
一曰象樽周樽也二曰山罍晉樽也三曰著樽殷樽也徒
有彝名音無其器宜酌象樽之酒以為三瓚之實稱彝裸
重於獻不容其禮宜備彝器以備之與案禮者有六彝春
祠夏初裸用雞彝鳥彝王以琖瓚初裸后以瓚瓚亞裸故
春夏兩祭俱用二彝今古禮殊無沿亞裸止循其一春夏
雞彝秋及牛彝燕禮物備也帝曰此是金匱亦主與位但

金火相狀用之通夏於義為疑山亦曰巨懸答是不奉明詔
則於年乘位案為靈是南方之物則主火位木生於火宜
以鳥靈春夏兼用帝從之七年舍八周捨以為禮玉駘以
祀金駘以眉前祭日應乘玉駘詔下其議左丞孔休源議
玉駘既有明文而儀注金駘當由中丞齊某諺宜依捨議帝
從之又禮官司馬鈞議自今大事治禮告七廟小事止告一
室於是議以封禪南北郊祀明堂以省四方御臨戎出征
皇太子加元服冠賊平蕩築宮三閣繁戎戒嚴解嚴合十
一條則漏告七廟講武脩宗廟 臨臨軒封拜公王四夷
款化貢方物諸公王以愆制封及功諡封正紹襲合六條則

告一室帝從之九年詔備禮典實以籍田果黍十二年詔
曰祭祀用洗匱中水盥仍又終爵爵以禮神宜窮精潔而
一器之內雜用洗手外可詳議於正御及三公應盥及洗
爵各用一匱十六年四月詔曰夫油無常饗饗于克誠所
以西鄰杓祭實受其福宗廟祭祀備有牲牢無益至誠有
累冥道自今四時蒸嘗外可量代八座議以大脯代一元
六武八座又奏既傳事殺無後省牲之事請立省饌儀其
衆官皆列並同省牲從之十月詔曰今雖無後牲禮猶
有賙賚之類禮之盛明義為未盡可更詳定悉為時蔬左
丞司馬銘等奏議大餅代大脯既悉用蔬菜帝從之又舍

人朱已議二廟一曰太廟止有一新善堂祭祀之禮應有兩
善相承止於一曰禮為非請加教一曰董美一曰帝從之
於是起三殿殿屋三立上廟屋中再設浴儀自是詔
於室城設諸廟遂不血食普通七在舊主太子所生一真
續神主于小廟舊儀未祀前先脩塢宮改祭言曰有司行
掃除開塢室奉皇考太夫人神主於坐奠制幣訖眾官入
自東門位定祝告訖撤幣埋於兩楹之間有司遷太夫人神
主於上又奉穆貴嬪神主於下陳設器如時祭儀禮畢納
神主閉于塢室陳制立七廟一歲五祠謂春夏秋冬臘也
每祭共以一太牢始祖以三牲自餘唯骨體而已五歲再
親般大裕而合祭也初文帝入嗣而皇考始興昭烈王廟
在始興國謂之東廟天嘉四年徙東廟神主祀于梁之小
廟改曰國廟祭用天子儀

後齊文襄嗣位猶為魏臣置王高祖秦高祖使君王曾祖太
尉武貞公王祖太師文穆公王考相國武王凡四廟又
宣帝受禪置六廟曰皇祖司空公廟皇祖吏部尚書廟皇
祖秦州使君廟皇祖文穆皇帝廟太祖獻武皇帝廟世宗
文襄皇帝廟為六廟獻武已下不毀已上則遞毀並同廟
而別室既而遷神主於太廟又襄文宣並太祖之子文宣
初疑其昭穆之次欲別立廟眾議不同至二年秋始附太

廟春祠夏禘秋嘗冬蒸嘗以孟月并臘凡此祭禘禘如梁
之制每祭室一太牢始以皇后禘祭河清定今四時祭廟
禘祭可元日廟庭並設庭燎一所

王及五等開國執事官散官正三品已上皆祀五世五等
散品及執事官散官正三品已下從五品已上祭三世三
品已上牲用一太牢五品已下少牢執事官正六品已下
從七品已上祭二世用特牲正八品已下達於庶人祭於
寢牲用特肫或亦祭祖禰諸廟悉依其宅堂之制其間數
各依廟多少為限其牲皆子以你見官之牲後周之制思復
古之道乃右宗廟而左社稷直太祖之廟并高祖已下二

昭二穆凡五親盡則遷其有德者謂之祧廟亦不毀開帝
受禪追尊皇祖為德皇帝又上為文皇帝廟號太祖擬已
上三廟遞遷至太祖不毀其下相承置二昭二穆為五焉
明帝崩廟號世宗武帝崩廟號高祖並為祧廟而不毀其
時祭各於其廟禘則於太祖廟亦以皇后禘祭其儀與
後齊同所異者皇后亞獻訖以文薦加豆之邊其實與齊
并道免醢家室終獻訖皇后親撤豆降還板位然後太祝
撤焉

高祖既受命遣兼太保宇文善兼太尉李詢奉策詣同州
告皇者植王廟兼用父並同家人之禮上皇者桓王尊號

為武元皇帝皇世尊號為元明皇后奉迎神三歸于京師
犧牲尚亦祭用只山是時帝崇建社廟改周制左宗廟而
右社稷宗廟未言始祖又無受命之祧自高祖已下置四
親廟同殿異室而已一曰皇高祖太原府君廟二曰皇曾
祖康王廟三曰皇祖獻王廟四曰皇考太祖武元皇帝廟
擬祖遷於上而太祖之廟不毀各以孟日饗以太牢四時
薦新於太廟有司行事而不出神主祔祭之禮並准時饗
其司命戶以春竈以夏門以秋行以冬各於享廟日中雷
則以季夏祀黃郊日各命有司祭於廟西門道南牲以少
牢三年一合以孟冬遷主未遷主合於太祖之廟

一禘以孟夏其遷主各合於所遷之廟未遷之主各於其

廟禘祫之月則禘時饗而陳諸瑞物及汶國所獲珍奇於
廟庭及以功臣配饗并以其日使祀先代土公帝堯於平
陽以契配帝舜於河東各繇配夏禹於安邑伯益配殷湯
於汝陰伊尹配文王武王於澧渭之郊周公及公配漢高
帝於長陵蕭何配各以一太牢而無樂配 饗於廟庭大
業元年煬帝欲遵周法然皇立之廟記有司詳其禮禮部
侍郎攝太常少卿許善心與博士褚亮等議曰謹案禮記
天子七廟二昭二穆與太祖之廟而七鄭玄注曰此周制
也七者太祖及文王武王之祧與親廟四也殷則六廟契

禮記卷之二十一 禮記卷之二十一

及湯與二昭二穆也夏則五廟無太祖禹與二昭二穆而
已亥又據王者禘其祖之所自出而立四廟宗鄭之義我大
子唯立四親廟并始祖而為五周以文武為受命之祖特
立二祧是為七廟 禮記註禮記註上里者專統下
故天子七廟諸侯五廟其有殊功異德非太祖而不踐不
在七廟之數宗主五廟以為天子七廟是通百代之言又據
王制之文天子七廟 諸侯五廟大夫三廟降二為差是則
天子立四親廟又立高祖之公高祖之祖并太祖而為七
廟有文武妻媵合為十廟漢諸帝之廟各立無必毀之義
是為七廟唯劉歆以為天子七廟諸侯五廟降二
必 我七皆其正法可常數也宗不在數內有功德則
宗之不可預毀為數也是以班固博考論諸儒之議劉歆
博而篤矣光武即位建高廟於雒陽乃立南頓君以上四
廟就祖宗而為七云 魏初高堂隆為鄭學議立親廟四太
祖武帝猶在四親之內乃虛置太祖及二祧以待後代至
景初間乃依三廟 又立五世六世祖就四親而為六廟晉
武受禪博議宗祀自文帝以上六世祖征西府君而宣帝
亦序於昭穆示并太祖故祭止六也江左中興賀循知禮
至於寢廟之儀自依魏晉舊事宋武帝初受命命為王依

禮儀二親朝四即位之後增祠五世祖相國祿府君六世
 祖志北平府君止於太廟建身歿主亦從昭穆猶太祖之
 位也降及齊梁而聖華加宗迭毀禮無遺舊臣等又案
 姬周自太祖已下皆別立廟至於禘祫俱
 以災漢之初諸廟各立歲時嘗享亦隨興
 皆象功德而歌儻焉至光武乃摠立一堂
 則新承冠亂欲從約省自此以來因循不
 皇帝春也玄覽神武應期受命開基垂統
 運定祖宗之禮且損益不同訟釁異趣時
 六曰歷代以來雜用三節內至義共尋且皆
 所制可以垂

成此論周代非謂經通子之雜物實為至事兼長遠今請依
 據古典崇建七廟受命之祖宜別立廟祧百代之後為不
 毀之法至於鑿駕親奉申享享於高廟有司行事竭誠敬
 於羣主禪夫規模可則嚴祀易遵表有功而彰明德大復
 古而貴能變臣之案周人立廟亦無處置之文據家人處
 職而言之先王兵中以昭穆為左右既撰禮圖亦從此
 議漢承諸廟既遠又不序禘祫今若依周制理有未安雜
 用漢儀事難全採謹詳立別圖附之議末其圖太祖高祖
 各一殿准周文武二祧與始祖而三餘並分室而祭始祖
 及二祧之外從後毀之法記可未及剗制既營建洛邑帝

無心京師乃於東都固本皇北起天經宮以遊高祖衣冠
四時致祭於二年有司奏請准前議於東京建立宗廟帝
謂祕書監柳彥曰今始祖及二祖已具今後子孫處朕何
所又下詔唯議別立高祖之廟屬有行役遂復停寢

自古帝王之興皆雲五精之氣每易姓而起以致太平必
封乎太山所以告成功也封訖而禪乎梁甫梁甫者太山
之支山卑下者也能以其道配成高德故禪乎梁甫亦以
告太平也封禪者高厚之謂也天以高為尊地以厚為德
增太山之高以報天也厚梁甫之基以報地也明夫之所
命功成事就有益於天地若天地之更高厚云云記曰王者

因天事天因地事地因名山升中于天而鳳凰降龍格
齊桓公既霸而欲封禪管仲言之詳矣秦始皇既黜儒生
而封太山禪梁甫其封事皆祕之不可得而傳也漢武帝
頗採方士之言造為玉牒而編以金繩封廣九尺高一丈
二尺光武中興幸遭其故晉宋齊梁及陳皆未遑其議後
齊有郊狩之禮并登封之儀竟不之行也開皇十四年奉
臣請封禪高祖不納晉王廣又率百官抗表固請帝命有
司章儀注於是牛次辛彥之許善心姚察虞世基等創定
其禮奏之帝遂登其表曰此事體大朕何德以堪之但當
東狩因拜岱山耳十五年春行幸兗州遂次岱岳為壇如

南郊又壇外為樂壇餘神廟展宮懸於廢為埋塋二於南
門外又陳樂設位於青帝壇如南郊帝服衣冕乘金輅備
法駕而行禮畢遂詣青帝壇而祭焉

開皇十四年閏十月詔東鎮沂山南鎮會稽山北鎮醫無
閭山冀州鎮霍山並就山立祠東海於會稽縣界南海於
南海鎮南並近海立祠及四瀆吳山並取側近巫一人主
知灑掃並命多時松柏其霍山雩祀日遣使就焉十六年
正月又詔北鎮於營州龍山立祠東鎮晉州霍山鎮若脩
造並准西鎮吳山造神廟大業中煬帝因幸晉陽遂祭恒
岳其禮頗殊高祖拜岱宗儀增置二壇命道士女官數十

人於壇中設醮十年幸東都遍祀華岳築場於廟側事乃
不經蓋非有司之定禮也

禮天子以春分朝日於東郊秋分夕月於西郊漢法不俟
二分於東西郊常以郊泰時日出竹宮東向揖日其夕西
向揖月魏文譏其煩褻似家人之事而以正月朝日于東
門之外前史又以為非時及明帝太和元年二月丁亥朝
日于東郊八月己丑夕月于西郊始合於古

後周以春分朝日於國東門外為壇如其郊用特牲青幣
青羔有邸皇帝乘青輅及祀官俱青冕執事者青弁司徒
亞獻宗伯終獻燔燎如圓丘秋分夕月於國西門外為壇

於壇中方四丈深四尺燔燎禮如朝日

開皇初於國東春明門外為壇如其郊每以春分朝日又於國西開遠門外為坎深三尺廣四丈為壇於坎中高一尺廣四尺每以秋分夕月牲幣與周同

凡人非土不生非穀不食土穀不可偏祭故立社稷以主祀古先聖王法施於人則祀之故以勾龍主社周棄主稷而配焉歲凡再祭蓋春求而秋報列於中門之外外門之內尊而親之與先祖同也然而古今既殊禮亦異制故左社稷而右宗廟者得質之道也右社稷而左宗廟者文之道也梁社稷在太廟西其初蓋晉元帝建武元年所創有

太社帝社太稷凡三壇門牆並隋其方色每以仲春仲秋

并令郡國縣祠社稷先農縣又兼祀靈星風伯雨師之屬及臘又各祠社稷于壇百姓則二十五家為一社其舊社及人稀者不限其家春秋祠水旱禱祈祠具隨其豐約其郡國有五岳者置宰祝三人及有四瀆若海應祠者皆以孟春仲冬祠之舊太社廩犧吏牽牲司農省牲太祝吏讚牲天監四年明山賓議以為案郊廟省牲日則廩犧令牽牲太祝令讚牲祭之日則太尉牽牲郊特牲云社者神地之道國主社稷義實為重今公卿貴臣親執盛禮而令微吏牽牲頗為輕末且司農省牲又非其義太常禮官實當

斯職禮祭社稷無親事率之文謂宜以太常省牲廩犧令
牽牲太祝令讚牲帝唯以太祝讚牲為疑又以司農省牲
於理似傷犧吏執紉即事成卑議以太常丞牽牲餘依明
議於是遂定至大同初又加官社官稷并前為五壇焉○
陳制皆依梁舊而帝社以三牲首餘以骨體薦粢盛為六
飯粳以敦稻以羊黃梁以簋白梁以簋黍以瑚粢以璉又
令太中暑常以二月八日於署庭中以太牢祠老人星兼
祠天皇大帝太一日月五星鉤陳北極北斗三台一十八
宿大人星子孫星都四十六坐凡應預祠享之官亦太醫
給除穢氣散藥先齋一日服之以自潔其儀本之齊制○

後齊立太社帝社太稷三壇於國方每仲春仲秋月之元
辰及臘各以一太牢祭焉皇帝親祭則司農卿省牲進熟
司亞獻司農終獻後周社稷皇帝親祀則冢宰亞獻宗伯終獻
開皇初社稷並列於含光門內之右仲春仲秋吉戊各以
一太牢祭焉牲色用黑孟冬下亥又臘祭之州郡縣二仲
月並以少牢祭百姓亦各為社又於國城東南七里延興
門外為靈星壇立秋後辰令有司祠以一少牢

古典有天子東耕儀江左未暇至宋始有其典梁初籍田
依宋齊以正月用事不齋不祭天監十二年武帝以為啓
蟄而耕則在二月節內書云以殷仲春籍田理在建卯於

是改用二月又國語云王即齋宮與百官御事並齋三日
乃有沐浴裸饗之事前代當以耕而不祭故闕此禮國語
又云稷臨之太史讚之則知耕籍應有先農神座
兼有讚述耕旨今籍田應散齋七日致齋三日
兼於耕所設先農神座陳薦羞之禮讚辭如社稷
法又曰齊代舊事籍田使御史乘馬車載耒耜於
五輅後禮云親載耒耜措于參保介之御間則置
所乘輅上若以今輅與古不同則宜升之次輅以明慎重
而遠在餘處於義為乖且御史掌視尤為輕省今
宜以侍中奉耒耜載於象輅以隨木輅之後普通二
年又移籍田於建康北堦築北城大小列種黍稻粳麥
齊官省如南北郊別有耒耜耕臺在壇東帝親耕畢於此臺
以觀公卿之推伐又有祈年殿云

北齊籍於帝城東南千畝內種赤梁白穀大豆赤黍小豆
黑稗麻子小麥色別一頃自餘一頃地中通阡陌作祠壇
於陌南阡西廣輪三十六尺高九尺四陛三壇四門又為
大營於外又設御耕壇於阡東陌北每歲正月上辛後六日
亥使公卿以一太牢祠先農神農氏於壇上無配饗祭訖
親耕先祠司農進種稂之種六官主之行事之官并齋設
齋省於壇所列官懸又置先農坐於壇上眾官朝服司空

一獻不燎祠訖皇帝乃服通天冠青紗袞黑介幘佩蒼玉
黃綬青帶沐烏備法駕乘木轎耕官員朝服從殿中監進
御耒於壇南百官定列帝出便殿升耕壇南陛即御座應
耕者各進於列帝降自南陛至耕位釋劔執耒三推三反
升壇即坐耕官一品五推五反二品七推七反三品九推
九反籍田令帥其屬以牛耕終千畝以青箱奉種種跪
呈司農詣耕所灑之耬訖司農省功奏事畢皇帝降之便
殿更衣鄉食宴禮畢班賚而還

隋制於國南十四里啓夏門外置地千畝為壇孟春吉亥
祭先農於其上以牛授配牲用一太牢皇帝服袞冕備法

駕乘金根車禮二獻訖因耕司農授耒皇帝三推訖執事
者以授應耕者各以班九推五推而司徒帥其屬終千畝
播殖九穀納于神倉以崇稼穡以餉犧牲云

周禮王后蠶於北郊而漁法皇太后蠶於東郊魏遵周禮蠶
于北郊吳章始制西蠶酒則孫氏亦有其禮矣晉太康為
年武帝楊皇后蠶于西郊依漢故中江左三宋孝武大明
四年始於臺城西白石里為西蠶殿北城置大殿七間又
立蠶觀自是有其禮

後齊高祖始於京城北之西去皇宮十八里之外方千步
蠶殿方九十步牆高一丈五尺被棘其中建蠶室二十

七口別殿一區置蠶宮及永佐史官一區者為之路西置皇
后蠶壇高四尺方二丈四出階廣八尺置先蠶壇於桑壇
東南大路東端路之南壇高五尺方二丈四出階廣五尺
外北方四寸丈面開一門有綠澹飾澹衣黃履以供蠶母
每歲奉養其雨後吉日使公卿以一大牛祀先蠶黃帝軒轅
氏於壇上選配如祀先農禮訖之後內親桑於桑壇備法
駕服鞠衣乘重翟帥六宮升桑壇而西即御歷女尚書執
筐女主衣執鈞立壇下皇帝降自東階執篋者處右執鈞
者居左蠶毋在後乃躬桑三條訖升壇即御座內命婦以
次就桑鞠衣五條展衣七條深衣九條以受統繅於桑壇
初授世婦灑一以溲領禋桑者並復本位后乃降壇還便殿
改服設勞酒班贊而還

後周制皇后一 平輅率二妃三嬪御媛御婉三公夫人三
孤內子至蠶所 以一太亦一親祭進奠先蠶西陵氏神禮畢
降壇昭化嬪輩 獻以蠶因以公桑焉
隋制於宮北二 為壇方四尺奉春上巳皇三服鞠衣乘
重翟率二夫人 一嬪內外命婦以一大宗制幣祭先蠶於
壇上用一獻禮 訖訖就坐位於壇南東向高功進金鉤典
制奉筐皇后採 一條反鈞命婦各依班採五條九條而止
世婦亦有養蠶 之功桑禮訖還依位皇后乃還宮自後齊

後周及隋其典大抵多依晉儀然亦時有損益矣

禮仲春以玄鳥至之日用六牢祀于高禘漢武帝生二十

九乃得太子其蓋為立禘壇於城南祀以特牲因古其祀

晉惠帝元康六年禘壇石中破為二詔問石毀今應復不

得士議禮無高禘置石之文不知造設所由既已毀破可

無改造更下西府得議而然曹屬東初議以石在壇上蓋

主道也祭器敝則埋而置新今宜埋而更造不且遂廢時

此議不用後得高堂隆故事魏青龍中造立此石為更鑄

石令如舊置高禘壇上埋破石入地一丈案梁太廟北門

內道西有石文如以葉小扇覆之宋元嘉中尚書所得陸

澄以為孝武時刻所刻之石然則江左亦有此禮矣

後齊高禘為壇於南郊傍廣物二十六尺高九尺四陛三

壇每歲春分亥酉壬壬之日皇帝親帥六宮祀青帝於壇以

太昊配而祀高禘之神以祈丁其儀青帝北方南向配帝

東方西向禘神壇下東陛之上西向禮用青珪束白牲共

以一太牢祀日皇帝服袞冕乘玉輅皇后服褙衣垂小重翟

皇帝初獻降自東陛皇后亞獻降自西陛並詣便坐一夫人

終獻上嬪獻于禘神訖帝乃后並詣嬖位乃天神皇帝皇

后及羣官皆拜乃撤就燎壇畢而還隋制亦以玄鳥至之

日祀高禘於南郊

壇用六牢

舊禮祀司中司命風師雨師之法皆應之類而祭之北風
師於西方者就少風之勁而不從登皇之位也司中司命
於南郊以天神也陽故兆於南郊也北兩師也北郊者就
水位在北也

隋制於國城西北十里地為司中司命司祿三壇同壇
祀以立冬後亥四城東一七里通化門外為風師壇祀以
立春後丑國城西南八田金光門外為雨師壇祀以立夏
後申壇皆三尺牲並以一少牢

昔伊耆氏始為蜡蜡者索也古之君子使人必報之故周
法以歲十二月合聚萬物而索報之也其

四方各自祭

成之方則闕而不祭後周亦存

與常以十一月祭不農以伊耆氏后稷氏田畋鱗羽鱗

毛介水壩坊郵表啜獸猫之神於五郊五方上帝地祇五

三列宿蒼龍朱雀白獸玄武五人帝五官之神岳鎮海瀆

一林川澤丘陵墳衍原隰之分其方合祭之日月五方皆

祭之上帝地祇神農伊耆氏帝於壇上南郊則以神農既

婚無其祀三辰七宿則為小壇於其側岳鎮海瀆山林川

澤丘陵墳衍原隰則各為次餘則於平地三帝初獻上帝

祇神農伊耆氏及人帝冢室亞獻宗伯終獻士大夫獻三

后五宮后稷田畋岳鎮海瀆中大夫獻七宿山林川澤已

下自天帝人帝田畷羽毛之類牲幣玉帛皆從燎地祇郵
表畷之類官從埋祭皇皇帝
祭于南郊如東郊儀祭訖又
祭訖又如西郊便殿明日乃
祭訖又如北郊便殿明日
祭訖又如東郊儀祭訖又
如黃郊便殿致齋明日乃祭
祭訖又如北郊便殿明日

隋初因周制定令亦以孟冬
其方不熟則闕其方之蜡焉
郊用一太牢祭并於社宮用
並用黑牡秬黍於冰室祭司
皇四年十一月詔曰古稱臘
自接也取新故六令傳前司

歲首今之仲冬建冬之月稱
姬氏之禘考諸先代於義有
二月為臘於是始章前制

後齊正月晦日中書舍人奏
日詣殿堂貴臣與師行事祈
末年祭其鬼至於躬自鼓舞
茲風至今不絕後周欲招來
焉其儀並從夷俗淫僻不可
也

公孫嘉暮上臺東宮奏擇吉
皆後尚書省備設云後主
以事胡天鄴中遂多淫祀
域又有拜胡天制皇帝親

志第三

禮儀二

隋書七

志第三

隋書八

大尉楊弘弼督監修國史柱國趙國公臣長孫無忌等奏
禮儀二

陳末定二年七月武帝崩新除尚書左丞庾持以晉宋以
來皇帝大行儀注未祖一日告南郊太廟奏策平謚梓
將登輜輶侍中啟奏已稱其謚皇帝遣使出於階下方
以此時乃讀哀策而前代策文猶云大行皇帝其明加詳
正國子博士領步兵校尉知儀禮沈文阿等謂禮制飭風俗
通前帝謚未定臣等稱大行以別嗣主近後累代自梓宮
將登輜輶反哀皆稱某皇帝登輜輶伏異人祖祭已奉

策蓋哀策既在疾書亦不應猶稱大行且復錄策置藏於
玄宮謂依宗儀稱諡以傳無窮詔可之

天嘉元年八月癸亥尚書僕射曹壽請今月晦皇太后居不安吉
君禫除儀注沈沈議謂至親甚斷加降故再暮而卅周之
喪斷二十五日但重服不可頓除故變之以緩為卅日巨不
可便愈故稱之以禫禫者淡也所以漸祛其情云云加父
在為母出適後之子則應降之以暮暮而除服無每衰麻
緣情有本同之義許以心制心制既無杖經可除不容復
以玄緘既足心憂則無所更淡其心也且禫杖暮者十二
而已所以元嘉立義心喪以二十五日為限大明中

皇后父喪又申明其制齊建元中太子穆妃喪亦同用此
禮考三儉古今集記云心制終二十七日又為王浚所難
何佟之儀注用二十五日而除案古循今宜以再四三十
五月為斷今皇太后於安官君心喪之期宜除於卅周無
復心禫之禮詔可之

隋制諸岳崩瀆竭六子素服經正寢數膳三日遣使以祭崩
竭之山川牲用大牢

皇帝本服大功已上親及外祖父母皇太后父母諸正一
品喪皇帝不視事三日皇帝本服五服內親及嬪

二品已上喪並一舉哀太陽壽國忌日皇帝本服小功總麻親百官二品已上喪皇帝皆不視事一日

皇太后皇后為本服五服內諸親及嬪一舉哀皇太子為本服五服之內親及東宮三師少宮臣三品已上一舉哀

梁天監元年齊臨川獻王所生妻薨墓被發不至塋門蕭一晉傳重詔禮官何佟之佟之議以為改葬服總見極不可無服故也止侵項土不及於塋可依新宮處三日而巳帝以為得禮二年何佟之議追服三至無禫尚

四年掌山禮嚴植之定儀注以亡月遇閏後年中祥疑附月帝曰閏蓋餘分月節則各有所歸若前月則宜以前月為忌節屬後月則宜以後月為忌祥逢閏則宜取遠曰

又四年安成國刺補廟新建徽冠今日遷立所生皇太后神主國王既有妃喪欲使臣下代祭明山廣議以為不可宜待三妃服竟親奉盛禮

五年貴嬪母喪議者議其微明山實以為貴嬪既居母憂皇太子出真嬪別第一舉哀以申至情庶不乖禮帝從

之

又五年祠部郎司馬娶朕貴嬪母車亡應有服制謂宜准
公子為母麻衣之制既葬而除帝從之

六年申明葬制凡墓不得造石人獸碑唯聽作石柱記名
位而已

七年安成王慈太妃喪周捨牒使安成始與諸王以成服
日一日為位受弔帝曰喪無二主二王既在遠嗣子宜祭

攝事周捨牒嗣子著細布衣綃領帶單衣周十五升葛凡
有事及歲時節朔望並於靈所朝夕哭三年不聽樂

諸三服封陽侯依成人之服
大同六年皇太子啓謹案下殤之小功不行婚冠嫁三嘉

之禮則降服之大功理不得有三嘉今行三嘉之禮竊有
才疑帝曰禮云大功之末可以冠子父小功之末可以冠

子嫁子娶婦已雖小功既卒哭可以冠與妻下殤之小功
則不可晉代蔡謨謝沈下等案馮懷等遂云降服大功可以

嫁文宗代裴松之何承天又云父有大功之服亦得出嫁
范堅荀伯子等雖復率意致難亦未能折太始六年虞翻

立議大功之末乃可娶婦于時博論咸同議齊永明十

一年有六司馬三子之喪武帝令女同服大功左丞顧景
之議云大功之末非直皇女嬪降無與皇子婚納亦在非
祓凡此諸議皆非公背正文務為通耳徐資王文憲並云
暮服降為大功皆不可以婚總於義乃為不乘而又不釋
其意天監十年信安公主嘗出適而有臨川長子大功之
慘具論此義粗已詳悉太子今又落審大功之末及下殤
之小功行婚冠嫁三言之事案禮所言下殤小功本是暮
服故不得有三言之禮况本服是暮降為大功理當不可
入間行者是用鄭玄通降之義雜記云大功之末可以冠
以許有婦嫁此則小功之末通得取婦前所云精義無
可以冠子嫁子此是空問出大功之身不得取婦後言小功
之末可以冠子嫁子非直子得冠嫁亦得取婦故有出沒
婚禮國之大典宜有畫一今宗室及外戚不得復輒有下
啓禮官不得輒為曲議可依此以為法

後齊定令親王公主太妃妃及從三品已上喪者借白鼓
一而喪畢進輸王郡公主太妃儀同三司已上及令僕皆
聽立凶門酒壘三品已上及五等開國通用方相四品已
下達於庶人以冠頭旌則一品之旒二品三品七旒四品
五品五旒六品七品三旒八品已下達于庶人唯旒而已

其建旒三品已上及開國子男其長三軫四品五品至輪
六品至子九品三較勳品達于庶人不過六天

王元豐之喪改葬祖及祖母列上未不知所服邢子才議曰
禮改葬總祿鄭之為君一為父妻為夫唯三人而已

然嫡曾孫孫承重者曾祖父母祖父母改葬既並三年之
服皆應服總而上言二八若非遺漏便是舉其略耳

開皇初高祖思定典禮太常卿牛弘奏曰聖教陵替國章
殘缺漢晉為法隨俗因時未足經國庇人弘風施化且制

禮作樂事歸元首江南王儉偏隅一臣私撰儀注多違古
法法統禮非東晉之立也月立及直之禮而前朝之喪則

行後魏及齊風牛本隔殊不尋究遙相師祖故山東之人
浸以成俗西魏已降師旅弗遑賓嘉之禮盡未詳定今休

明啟運憲章伊始請據前經革茲俗弊詔曰可弘因革徵
學者撰儀禮百卷悉用東齊儀注以為准亦微採王儉禮

修畢上之詔遂班天下咸使遵用焉其喪紀上自王公下
逮庶人著令皆為定制無相差越正一品薨則鴻臚卿監

護喪事司儀令示禮制二品已上則鴻臚丞監護司儀丞
示禮制五品已上薨卒及二品已上有眷親已上喪並掌

儀一人示禮制官人在職喪聽斂以朝服有封者斂以冕
服未有官者白帽單衣婦人有官品者亦以其服斂棺內

不得置金銀珠玉諸重一品懸隔六五品已上四六品已
下一轎車二品已上油幃朱絲絡網施襪兩箱畫龍幃竿
諸末垂六旒蘇七品已上油幃施襪兩箱畫雲氣垂四旒
蘇八品已下達於庶人蠶甲車無幃襪旒蘇畫飾執紼一
品五十人三品已上四十人四品三十人並布幘布深衣
三品已上四引四披六鐸六綦五品已上二引二披四鐸
四綦九品已上二鐸二綦四品已上用方相七品已上用
魁頭在京師葬者去城七里外三品已上立碑螭首龜趺
跌上高不得過九尺七品已上立碣高四尺圭首方跌若
意命道素孝義者則首雖無符表德之唱

三年及耆喪不數閏大功已下數之以閏月亡者神
日皆以閏所附之月為正

凶服不入公門耆喪已下不解官者在外曹緝綠紗帽若
重喪被起者卓綃下裙帽若入宮殿及須朝見者冠服依
百官例

齊衰心喪已上雖有奪情並終喪不弔不賀不預宴耆喪
未練大功未葬不弔不賀並終喪不預宴小功已下假蒲
依例若五服之喪受冊及之職儀衛依常式唯鼓樂從而
不作若以戎事不用此制自秦兼天下朝覲之禮遂廢及
周封蕭豎為梁王訖於隋恒稱藩國始有朝見之儀梁王

之朝周入畿大冢宰命有司致積其饌五定米九十筥醢
醢各三十五甗酒十八壺米禾各五十車薪芻各百車既
至大司空設九賓以致館梁三束帛乘馬設九介以待之
禮成而出明日王朝受享於廟既致享大冢宰又命公一
人玄冕乘車陳九賓以束帛乘馬致食于賓及賓之從各
有差致食訖又命公一人弁服乘車執贄設九賓以勞賓
王設九介迎於門外明日朝服乘車還贄于公公皮弁迎
於大門授贄受贄並於堂之中楹又明日王朝服設九介
乘車備儀衛以見于公事畢公致享明日三孤一人又執
贄勞于梁王明日王親贄又明日王見三孤如見三公

六卿又各饒賓並屬官之長宜使年束帛曰三公

開皇四年正月梁主蕭歸朝工京師於郊外詔蕭等
楊雄吏部尚書韋世康持節以迎衛尉設次於驛館雄等
降就便幕歸服通天冠絳紗袍端冕立於東階下西面文
武陪侍如其國推等立於門右

出門請事世康曰詔在于梁帝顧言入宮歸出迎於館
門之外西面拜拜節音道雄曰歸但入至于庭下歸先
面拜受詔訖雄等乃出於館外道石東向歸送於門
外西面拜拜反奉見高祖冠通人冠服絳紗衣御入與殿

如朝儀歸服遠遊冠朝服以入丑告立並拜禮畢而出

言者天子征伐則宣于社造于社類于上帝還亦以牲編

告與天監初味三變議定軍禮禮邊一制帝曰宜者請征討之

宜造者重於廟類者奉六時以明伐並明不敢自專陳

弊承者可也理不能對嚴祖之又爭之於是告用牲幣反

亦如之

以齊天子親征宴嚴則服通天冠文物充庭有司奏百衣

以造下廟載遷廟三於齋車以候訖擇日備法駕乘未輟

駕類于上帝次擇日祈后土神州岳鎮海瀆源川等乃

坎盟督將列牲於坎南北首有司坎前讀盟文割牲耳承

血皇帝受牲耳徧授大將乃寘于坎又歃血歃徧又以寘

坎禮畢埋牲及盟書又卜日建牙旗於壇祭以太牢及所

過名山六川使有司致祭將屈戰所卜剛日備玄牲列軍

容設些於辰地為壇而禡祭大司馬奠矢有司奠毛血樂

奏大漢之音禮畢徹牲柴燎戰前一日皇帝禱祖司空禱

社戰勝則各報以太牢又以太牢賞用命戰于祖引功臣

入旌門即神庭而授版焉又罰不用命于社即神庭行戮

訖振旅而還格廟詣社訖擇日行飲至禮文物充庭有司

嘉靖十年補刊

嘉靖十年補刊

執簡紀年號月朔陳六師凱入格廟之事飲至策勳之美
因述其功不替賞典焉

隋制行幸所過名山大川則有司致祭岳瀆以太牢山川
以少牢親征及巡狩則類上帝宜社造廟還禮亦如之將
發軔則軼祭其禮有司於國門外委土為山象設埋埴有
司刲羊陳俎豆駕將至委奠幣薦脯醢加羊於轅西首又
奠酒解羊并饌埋於埴駕至太僕祭兩軛及軌前乃飲授
爵遂轆轤上而行

大業七年征遼東煬帝遣諸將於薊城南桑乾河上築社
纓二壇設方道行宜社禮帝齋於臨朔宮懷荒殿預告官
及侍從各為一其所十一衛士並衣冠帝衣冕玉輅備法駕禮
畢御金輅服通天冠還宮又於宮南類上帝積柴於燎壇
設高祖位於東方帝服大裘以冕乘玉輅祭奠玉帛並如
宜社諸重受朕畢帝就位觀燎乃出又於薊城北設壇祭
馬祖於其上亦有燎又於其日使有司并祭先牧及馬步
無鐘鼓之樂將軍將發帝御臨朔宮親設即度每軍大將
亞將各一人騎六四十隊隊百人置一纛十隊為一團團有
偏將一人第一團皆青絲連明光甲鈇具裝素纓拂建後
視旗第二團皆紅絲連赤犀甲獸文具裝赤纓拂建後
第三團皆白絲連明光甲鈇具裝素纓拂建碎羽旗第四團

烏絲連玄犀甲獸文自裴建六駭旗前部鼓吹一部大鼓
小鼓及鼙長鳴中鳴等各十八具擗鼓金鉦各二具後部
鈺吹一部鈺二面司箏及司各四具節鼓一面三吹篳篥
橫笛各四具司角八具余卒八十分為四團團有偏將一人第一
團每隊營官佳湯盪楷第二團每隊營官佳湯盪楷第三團每隊白
佳湯楷第四團每隊蒼佳湯楷二長執楯弩及甲冑等名稱兵數受
降後一人給三馬駟車一乘白獸幡方節各騎吏三人車輻白從十二
人承詔慰撫不受大將制戰陣則為監軍軍將發候六角
一通步卒第一團出營東門東向陣第二團出營南門南
向陣第三團出營西門西向陣第四團出營北門北向陣
陣四面圍營然後諸團圍厥權立六角一通具鈺鼓俱擗馬
第一團引行隊間相去各十五步次第二團次前部鼓吹
次弓矢一隊合二百騎連蹕獸旗砲架二張大將在其下
次設馬二十匹次大角次後部鈺次第三團次第四團次
受降使者次及輜重戎甲器兵等亦有四團第一輜重出
收東面陣分為兩道夾以行第二輜重出收南面陣夾以
行第三輜重出收西面陣夾以行第四輜重出收北面陣
夾以行亞將領五百騎連蹕豹旗威靈後至營則第一團
騎陣於東面第二團騎陣於南面鼓吹翊大將居中駐馬
南面第三團騎陣於西面第四團騎陣於北面合為方陣

四圍外向步卒翊輜重入於陣內以次安營營定四面陣
者引騎入營亞將率騎騎遊之亦督察其安營之制以車外
布間設為槍次施六幕內以雜畜車馬大將亞將等各就
牙帳其馬步隊與軍中散兵六交為兩番五日而代於是每
日遣一軍發相去四十里進之營漸進二十四日續發而盡
首尾相繼鼓角相聞旌旗百九百六十里天子六軍次發
兩部前後先置又百八十里通諸道合三十軍直一千四
十里諸軍各以帛為帶長尺五寸闊二寸題其軍號為記
御營內者合十二衛三臺五省九寺並分隸內外前後左

下廝隸悉以帛為帶綴于衣領名軍

帶諸軍並給帳

百有事使人交相去來者執以行不
軍驗軍記帶知非部兵則所在斬之
於禿黎山為壇祀黃帝行禡祭詔太
亮奏定其禮皇帝及諸預祭臣近侍
有司供帳設位為埋塋神坐西北內
門外以熊席設帝軒轅神坐於壘內
建樂於壘後皇帝出次入門羣官定

言

隋制常以仲春用少牢祭馬祖於大澤以諸預祭官皆於祭

嘉

三

禮

二

所致齋一日積柴於燎壇禮畢就燎仲夏祭先牧仲秋祭
馬社仲冬祭馬步並於大澤皆以剛日牲用少牢如祭馬
祖埋而不燎

明皇二十年太尉晉王廣北伐突厥四月己未次於河上
禱祭軒轅黃帝以太牢制幣陳甲立行三獻之禮

後齊命將出征則太卜詣太廟灼靈龜授鼓旗於廟皇帝
陳法駕服衮冕至廟拜於太祖徧告訖降就中階引上將
操鉞授柯曰從此上至天將軍制之又操斧授柯曰從此
下至泉將軍制之將軍既受斧鉞對曰國不可從外理軍
不可從中制臣既受命有敎旗斧鉞之威願無一言之命

於臣帝曰苟利社稷將軍裁之將軍就車載斧鉞而出皇
帝推轂度闔曰從此以外將軍制之

周大將出征遣太祝以羊一祭所過名山大川明帝武成
元年吐谷渾寇邊帝常服乘馬遣大司馬賀蘭祥於太祖
之廟司憲奉鉞進授大將大將拜受以授從者禮畢出受
甲兵

隋制皇太子親戎及大將出師則以纛旄一置鼓皆告社
廟受斧鉞訖不得反宿於家開皇八年晉王廣將伐陳內
史李德林攝太尉告于太祖廟禮畢又命有司宣于太社
○古者三年練兵入而振旅至於春秋蒐獮亦以講其事

馬梁陳時依宋元嘉二十五年蒐軍講其法置行軍殿
於幕府山南岡并設三公百官幕先一日遣馬騎布圍
右領軍將軍督右左領軍將軍督左六司馬董正諸軍獵
日待中三奏一奏趨一鼓為嚴三嚴訖引仗為小駕鹵簿
皇帝乘馬戎服從者悉絳衫黑黃麾蔽三蹕鼓吹如常儀獵
訖宴會其勞比較多少戮一人以懲亂 此會畢還宮
後齊常以季秋皇帝講武於都外有司 先萊野為場為二
軍進止之節又別墀於北場輿駕儀 遂命將簡士教衆
為戰陣之法凡為陣少者在前長者 後其還則長者在
前少者 後長者持弓矢短者持旌 勇者持鉞鼓刀楯
為前行戰士次之樂者次之弓箭為後行將帥教士目
使習見旌旗指麾之蹤發起之意旗臥則跪教士耳使習
金鼓動止之節聲鼓則進鳴金則止教士心使知刑罰之
苦賞賜之利教士手使習持五兵之便戰鬪之備教士足
使習跪及行列峻泥之塗前五日皆請兵嚴於場所依方
色建旗為和門都壇之中及四角皆建五采牙旗應講武
者各集於其軍戒鼓一通軍士皆嚴備一通將士皆甲三
通步軍各為百陣以相俟大將各處軍中五旗鼓下有司
陳小駕鹵簿皇帝武弁乘輦輅六司馬介冑乘奉引入行
殿百司陪列位定一軍迭為客主先舉為客後舉為主從

禮記

卷四

五行相勝法為陣以應之

後齊春蒐禮有司規大防建獲旗以表獲車蒐前一日命布圍領軍將軍一人督左甄護軍將軍一人督右甄大司馬一人居中節制諸軍天子陳小駕服通天冠乘木輅詣行宮將親禽服戎服鉞戟者皆嚴武衛張甄圍旗鼓相望銜枚而進甄常開一方以令三驅圍合更奔騎令曰鳥獸之肉不登於俎者不射皮革齒牙骨角毛羽不登於器者不射甄合太司馬鳴鼓從圍衆軍鼓譟鳴角至期處而止大司馬屯北旌門一甄帥屯左右旌門天子乘馬從南旌門入親射禽謁者以指授車收禽載還陳於獲旗之北王公

已下以次射禽皆送旗下車畢大司馬鳴鼓解圍復屯殿中郎中率其屬收禽以實獲車天子還行宮命有司每禽擇取三十一曰乾豆二曰賓客三曰充君之庖其餘即於園下量餽將士禮畢改服鉞者韜刀而還夏苗秋獮冬狩禮皆同河清中定今每歲十二月半後講武至晦遂除二軍兵馬右千秋門左入萬歲門並至承巷南下至昭陽殿北二軍交一軍從西一閣一軍從東上閣並從端門南出闔闔門前橋南戲射並訖送至城南郭外罷後齊二月二日皇帝常服乘輿詣射所升堂即坐皇太子及羣官坐定登歌進酒行爵皇帝入便殿更衣以出驂騮

令准御馬有司進弓矢帝射訖遠御坐射懸侯又畢羣官

乃射五埒一品二品二十發一發調馬十發射下十發射

射三品二十五發一發調馬五發射下十發射帖三發射

品二十發一發調馬四發射下五發射帖二發射四

發一發調馬四發射下五發射帖一發射侍官御仗已上十發

射下五發射上季秋大射皇帝備大駕常服御七寶鞞射

七埒正三品已上第一埒一品五十發一發調馬十五發

上三發射三發射獸頭二品四十六發一發調馬十五發射

發射三發射獸頭從三品四品第二埒三品四十二發一發

十一發射下二十一發射上二四品三十七發一發調馬

射下十七發射上一發獸頭五品第三埒三十一發一發調馬

射二發射帖二發射獸六品第四埒二十七發一發調馬

射下十六發射上一發獸頭七品第五埒二十一發一發調馬

發射一發射帖八品第六埒十六發一發調馬四發射下

發射一發射帖九品第七埒十發一發調馬三發射下四發

射帖九品第七埒十發射上一發射獸大射置

大將太尉公射司馬各一人錄事二人七埒各置將射

正參軍各一人埒士四人威儀一人乘白馬以導的別參

軍一人懸侯下府參軍一人又夕置令史埒士等負以司

其事

後周禮春教旅大司馬建大麾於萊田之所鄉稍之官

爵六六

以旂物鼓鐙鉦鏡各帥其人而致誅其後至者建麾於後
表之中以集眾庶質明僊麾誅其不及者乃陳徒騎如戰
之陣大司馬北面誓一軍中皆聽鼓角以為進止之節田
之日於所萊之北建旗為和門諸將帥徒騎序入其門有
司居門以平其人既入而分其地險野則徒前而騎後易
野則騎前而徒後既陣皆坐乃設驅逆騎有司表格於陣
前以太牢祭黃帝軒轅氏於狩地為壇建一旗列五兵於
坐側行三獻禮遂蒐田致禽以祭社仲夏教養舍如振旅
之陣遂以蒐田如蒐法致禽以祀方仲冬教大閱如振旅
之陣遂以狩田如蒐法致禽以享烝

孟秋迎太白候太白夕見於西方先見三日大司馬戒期
還建旗於陽武門外司空除壇兆有司薦毛血登歌奏昭
夏在位者拜事畢出其日中後十刻六軍士馬俱介冑集
旗下左右武伯督十二帥嚴街侍臣文武俱介冑奉迎樂
師撞黃鐘右五鐘皆應皇帝介冑警蹕以出如常儀而無
鼓角出國門而輒祭至則舍於次太白未見五刻中外皆
嚴皇帝就位六軍鼓譟行三獻之禮每獻鼓譟如初獻事
訖燔燎賜胙畢鼓譟而還

隋制大射祭射侯於射所用少牢軍人每年孟秋閱戎具

伊文獻戰法及大業三年煬帝在榆林突厥啓民及西域
東胡五臣並來朝貢帝欲誇以甲兵之盛乃命有司陳冬
狩之禮詔虞部量拔延山南北周二百里並立表記前狩
二日各部建旗於表所五里一旗分爲四十軍軍萬人騎
五千匹前一日諸將各帥其軍集於旗下鳴鼓後至者斬
詔四十道使並揚旗建節分申佃令即留軍所監獵布圍
圍闕南面方積而前帝服紫袴褶黑介憤乘闐豬車其飾
如木輅重輜溫以輪蚪龍繞轂漢東京函簿所謂獵車者也
駕六黑驃太常陳鼓笳鏡簫角於帝左右各百二十百官
戎服帝從鼓行入圍諸將並鼓行赴圍乃設驅逆騎千有
二百開諸傳初有司斂大綏王公已下皆整弓矢陳於駕
前有司又斂小綏乃驅獸出過於帝前初驅過有司整御
弓矢前待詔再驅過備身將軍奉進弓矢三驅過帝乃
從禽鼓吹皆振坐而射之每驅必三獸以上帝發抗大綏
次王公發則抗小綏次諸將發射之無鼓驅逆之騎乃止
然後二軍四夷百姓皆獵凡射獸自左膘而射之達于右
膘爲上等達于右耳本爲次等自左髀達于右脰爲下等羣
獸相從不得盡殺已傷之獸不得重射又逆向人者不射
其面出表者不逐之佃將止虞部建旗於圍內從駕之鼓
及諸軍鼓俱振卒徒皆譟諸獲禽者獻於旗所致其左耳

八獸令之以供宗廟使歸薦腊于京師小獸私之

隋制季春晦選樂人子弟十歲以上十二以下為侏子合

二百四十人一百二十人赤幘皂襖衣執鼗一百二十人

亦布襜褕執鞀角方相氏黃金四目熊皮蒙首玄衣朱裳

執戈揚楯又作窮奇祖明之類九十二獸皆有毛角鼓吹

率之中黃門行之冗從僕射將之以逐惡鬼于禁中其

日戌夜三唱開諸里門儺者各集被服器仗以待事戌夜

四唱開諸城門二衛皆嚴上水一刻皇帝常服即御座王

公執事官第一品已下從六品已上陪列預觀儺者鼓譟

喧呼周徧前後鼓譟出殿南門分為六道出於郭外

隋制季春晦儺磔牲於宮門及城四門以禳陰氣秋分前

一日禳陽氣季及傍磔大儺亦如之其牲每門各用羝羊

及雄雞一選侏子如後齊冬八隊二時儺則四隊閭事十

二人赤幘襖衣執皮鞭工人二十二人其人方相氏黃

金四目蒙熊皮玄衣朱裳其一人為唱師著皮衣執棒鼓

角各子有司預備雄雞羝羊及酒於宮門為坎未明鼓譟

以入方相氏執戈揚楯周呼鼓譟而出合趣顯陽門分詣

諸城門將出諸祝師執事預齎牲肉磔之於門酌酒禳祝

舉牲并酒埋之

後齊制日蝕則太極殿西廂東向堂東廂西向各設御座
羣官公服畫漏上水一刻內外皆嚴三司者閉中門重門
者掩之蝕則三刻皇帝服通天冠即御座直衛如常不省
事有變則鼓音則避正殿就東堂服白袷單衣侍臣皆赤
幘帶劔升殿侍諸司各於其所亦幘持劔出戶向日立有
司及羣官屬並行宮內諸門掖門屯衛太社鄴令以官屬
圍社守四門以朱絲繩繫繫社壇三匝太祝令陳辭責社
太史令一人走馬露版上尚書門司疾上之又告清都尹
鳴鼓如嚴鼓法日光復 止奏解嚴

後魏每改戲社建於天

知開通書帛建於堂上名爲露

布其後相因施行開皇中
政撰宣露帟禮及九年
奏請依新禮宣行承詔集
外服朝衣各依其列內
踏舞者三又拜郡縣亦同

志第三

禮儀三

禮書八

太尉揚州
禮儀四

都督監修國史柱國趙國公長孫無忌等奉勅撰

周大定元年詔帝遣兼太傅上柱國祀國公椿大宗伯大

將軍金城公暉奉皇帝璽綬策書禪位於隋司錄虞慶則

白圭謂設壇於市第博士何妥議以為受禪登壇以告天也

故田也受漢禪也壇於繁昌為在行旅郊壇乃闕至如漢高

左口光武在即盡非京邑所祭壇自晉宋禪讓皆在都下

莫不並就南郊更無別祭之義又後魏即位登朱雀觀周

帝初受朝於路門雖自我作古皆非祖也今即府為壇

恐始後請議之。是之二月甲子，帝等乘象輦，備函簿持節，率百官至門下，奉策入。次百官文武朝服，立于門南北面。高祖冠遠遊冠，所察陪列記室入，白禮尊導高祖。府察從出，大開東廂，向椿奉策書，嘑奉璽綬出，次節導而進。高祖揖之入門，而左椿等入門，而右百官隨入。庭中椿南向，讀冊書畢，進授高祖。高祖北面再拜，辭不奉詔，上柱國李穆進喻朝日，又與百官勸進。高祖不納椿等，又奉策書進而敦勸。高祖再拜，俯受策，以授高祖。受璽以授宣慶，則退就東階位。使者與百官皆北面再拜，稽首三稱萬歲。有司請備法駕，高祖不許，改服紗帽黃袍入。幸臨光殿，就閣內服衮冕，乘小輿出自西序。如元會儀禮，部尚書以象承符命及祥瑞牒進東階下，納言跪御前以聞。內史令奉宣詔，大赦改元曰開皇。是日，命有司奉冊祀于南郊。後齊將崇皇太后則太尉以王帛告圓丘，方澤以幣告廟。皇帝乃臨軒，命太保持節，太尉副之，設九賓命使者受璽綬，無及節詣西上閣，其日昭陽殿文物具陳。臨軒訖，使者就位持節及璽綬，稱詔二侍中拜進受節及冊璽，綬以付小黃門。黃門以詣閣，皇太后服禕衣，處昭陽殿。公主及命婦陪列於殿，皆拜小黃門以節綬入。女侍中受以進皇太后，皇太后與受以授左右，復坐。反節於使者，使者受節出。

冊皇太后如太后之禮

後齊無皇太子則皇帝臨軒司徒為使司空副之太子服
遠遊冠入至位使者入奉冊讀訖皇太子跪受冊於使以
授中庶子受冊後於尚書以授庶子稽首以出就冊則
使者持節至東宮宮臣內外官定列皇太子階東西面若
幼則太師抱之一六二人奉空有幘服從以受冊明日拜章
表於東宮殿庭一燕子十舍人乘軺車奉章詣朝堂謝擇
日齋於崇正殿一冕乘石山安車謁廟擇日羣臣上禮又
擇日會明日三日以上牋加具

冊諸王以臨軒以上水一刻吏部令史乘車齋召版詣王

第五乘高車鹵簿至東掖門止乘軺車既入至席尚書
讀冊訖以授王又授卓紋事畢乘軺車入鹵簿乘高車詣
闕闕闔伏闕表謝報訖拜廟還第就第則鴻臚卿持節吏
部尚書授冊持御史授節使者受而出乘軺車持節詣王
第八就西階東面王立於東階西面使者讀冊博士讀版
王俛伏興進受冊首級王俛伏三稽首還本位謝如上
儀在州鎮則使者受節冊乘軺車至州如王第
諸王三公儀同尚書今立等開國太妃死公主恭拜冊軸
一枚長二尺以白練衣之用竹簡十二枚六枚與軸等六
枚長尺一寸文山集書書皆篆字長冊贈冊亦同

諸王五等開國及鄉男恭拜以其封國所在方取社壇方
面土包以白茅內青箱中函方五寸以青塗飾封授之以
為社

請臨軒冊命三節諸三三公並陳重鈔餘則否一日司定列
內史令讀冊受冊者拜受出又引次受冊者如上儀若
冊開國郊社令奉茅土立於仗南西面每受冊訖授茅土
焉

後齊皇帝加元服以玉帛
圓立方澤以幣告廟擇日臨
軒中嚴君羣官位定皇帝坐
空頂介幘以出太尉盥訖
升脫空頂幘以黑介幘奉
訖太尉進太保之右北面讀

祝說太保加冕侍中繫云
脫絳紗袍加袞服事畢太保

上壽羣官三稱萬歲皇帝
溫室移御坐會而不上壽後
日文武羣官朝服上禮酒
二鍾米十二囊牛十二頭又
撰日親拜圖在方澤諸廟

皇太子冠則太尉以制幣告七廟擇日臨軒有司供帳於
堂上殿中上殿皇太子空頂幘公服出立東階之南西面使
者入一西階之西東面皇太子受詔訖入室盥櫛出南面
使者進揖詣皇太子西面坐光祿卿盥訖詣太子前跪櫛使
者又盥奉進皇太子前東面祝脫空頂幘加冠太
子與入室一更又出又南面就席光祿卿盥訖使者又盥祝

脫三梁冠加透遊冠太子又入室而衣以帶中楹之西使
者揖就席南面光祿卿洗爵酌醴使者詣席前北面祝太
子拜受醴即席坐祭之畢之典爵降其復本位西面三師
三少及在位羣官拜事訖又擇日會宮臣入擇日謁廟
晴皇太子將冠前一日皇帝齋於大興殿皇太子與賓贊
及預從之齋於正寢其日質明有司告廟各設筵於阼階
皇帝入拜即御座賓揖皇太子進升筵西向坐贊
冠者坐櫛設纒賓盥訖進加緇布冠贊冠進設頰纒賓揖
皇太子適東序衣玄衣素裳以出贊冠者坐櫛賓進加
太子南面立賓進受醴進筵前北面立祝皇太子拜受醴
賓復位東面各拜贊冠者奉饌於筵前皇太子祭奠禮畢
降筵進當御東面拜納言承詔詣太子戒訖太子拜贊冠
者引太子降自西階賓少進字之贊冠者引皇太子進立
於庭東面諸親拜訖贊冠者拜太子皆各拜與賓贊俱復
位納言承詔降令有司致禮賓贊又拜皇帝降復阼階拜
皇太子已下皆拜皇帝出更衣還宮皇太子從至闕因入
見皇太后拜而還

後齊皇帝納后之禮納采禮石納徵訖告圓丘方澤及廟
如加元服是日皇帝臨軒命太尉為使司徒副之持節詣

皇后行宮東向奉璽綬冊以中常侍皇后受冊於行殿
使者出與公卿以下皆拜有司備禮太保太尉受詔而
行主人公服迎拜於門使者入升自賓階東面主人升自
阼階西面禮物陳於庭設席於兩楹間童子以璽書版升
主人跪受送使者拜于大門之外有司先於昭陽殿兩楹
間供帳為同牢之具皇后服大嚴繡衣帶綬珮加幃女長
御引出升畫輪四望車女侍中負璽書乘函簿如大駕皇
帝服袞冕出升御座皇后入門大函簿住門外小函簿入
到東上閣施步鄣降車席道以入昭陽殿前至席位姆去
幃皇后先拜後起皇帝後拜先起帝升自西階詣同牢坐

進皇后俱坐各二飯訖又各酌二爵一色奏禮畢皇后與

南面立皇帝御太極殿王公已下拜皇帝與入明日展
衣於昭陽殿拜表謝又明日以榛栗棗脩見皇太后於昭
陽殿擇日羣官上禮又擇日謁廟皇帝使太尉先以太牢
告而後徧見羣廟

皇太子納妃禮皇帝遣使納采有司備禮物會畢使者受
詔而行主人迎于大門外禮畢會於燕喜其次問名納吉
並如納采納徵則使司徒及尚書令為使備禮物而行請
期則以太常宗正卿為使如納采親迎則太尉為使三日
妃朝皇帝於昭陽殿又朝皇后於宣光殿擇日羣官上禮

佗日妃還入佗日皇太子拜閣

隋皇太子納妃禮皇帝臨軒使者受詔而行主人俟於廟
使者執鴈王人迎拜於大門之東使者入升自西階立於
楹間南面納采訖乃行問名儀事畢主人請致禮於從者
禮有幣馬六次擇日納吉如納采又擇日以玉帛乘馬納
徵又擇日告期又擇日命有司以特牲告廟無妃皇太子
將親迎皇帝臨軒醮而誡曰往迎爾相承我宗事躬帥以
恭對曰謹奉詔既受命羽儀而行主人几筵於廟妃服袿
立於東房王人迎於門外西面拜皇太子答拜主人揖
皇太子先入主人升立於阼階西面皇太子升進當房之
前北面跪奠鴈俛伏興拜降出如父少進西面戒之毋於
西階上施衿結帨及門山施鞶申之出門妃升輅乘以几
姆加幃皇太子乃御輪一周御者代之皇太子出大門乘
輅羽儀還宮妃三日雞哇風興以朝奠於皇帝皇帝撫
之入奠於皇后皇后撫之席於戶牖間妃立於席西祭
奠而出

後齊聘禮一曰納采二曰問名三曰納吉四曰納徵五曰
請期六曰親迎皆用羔羊一口鴈一隻酒黍稷稻米麩各
一斛自皇子王已下至於庶人皆同流外及庶人則減其
半納徵皇子王用玄二匹緇二匹東帛十匹大璋一第

升階即於宴畢還宮皇令無通一經亦釋奠於泰山安
車三師乘車在前三少從後以而至學焉

梁天監八年皇太子釋奠周捨議以為釋奠仍會既惟大
禮請依東宮元會太子著鮮紗襪樂用軒懸預升殿坐者
皆服朱衣帝從之又有司以為禮云凡為人子者升降不

由阼階案今學堂凡有三階愚謂客若降等則從主人之
階今先師在堂義所重以太子宜登阼階以明從師之義
若釋奠事訖宴會之時應復先師之敬太子升堂則宜從

西階以明不由阼義更一節徐勉議鄭玄云由命士以上
父子異宮宮室既異無不由阼階之禮註明釋奠及宴會日太

子升堂並宜由東階若輿駕幸學自然中世又檢東宮元
會儀注太子升崇正殿不欲東西階其東宮典儀列云太
子元會身自西階此則相承為謬請自今東宮大公事太
子升崇正殿並由阼階其預會賓客依舊西階

大同七年皇太子表其子寧國臨城公入學時議者以與
太子有齒胃之義疑之侍中尚書令臣敬容尚書僕射臣
續尚書皇僧昱臣之遴臣筠等以為參點並事宣尼回路
同諮泗水鄒魯稱盛洙汶無譏師道既光得一資敬無虧
亞貳況於兩公而云不可制曰可

後齊制新立學必釋奠禮先聖先師每歲春秋二仲常行

其禮五月日祭酒領博士已下及國子諸學生已上太學
四門博士升堂助教已下太學諸生階下拜孔揖顏日出
行事而不至者記之為一負雨露服則止學生每十日給
假皆以景日放之郡學則於坊內立孔顏廟博士已下亦
每月朔云

隋制國子寺每歲以四仲月上丁釋奠於先聖先師年別
一行鄉飲酒禮州郡學則以春秋仲月釋奠州郡縣亦每
年於學一行鄉飲酒禮學生皆乙日試書景日給假焉

梁元會之禮大明庭燎設文物充庭臺門闕禁衛皆嚴有
司各從其事太階東置白獸樽羣臣及諸蕃客並侍會於

其班而拜侍中奏由一殿王公卿士各執建璧入拜侍中
奏外辨皇帝服衮身先乘輿以出侍中扶左常侍扶右黃門
侍郎一人執油直其半蓋從至階降輿納馬升坐有司御前
施奏建璧王公以下至階脫馬劍九殿席南奏建璧畢下殿納
馬佩劍詣本位主客司以徒珪璧於去末相帝與入徒御坐於西殿下東
向設皇太子王公已下位又奏中殿
皇帝服通天冠升御坐王公上
奏禮畢食會畢樂公奏太官進
御酒主書燕書皆遠一品已上尚書
驃騎引計吏郡國父口一人比日
受詔侍中讀立條詔計吏
每應諾訖令陳便且者聽詣
白獸樽以次還坐宣樂罷皇
帝乘輿以入皇太子朝則去
金冠服素會敷國傳以行預

禮記

會則翊履升坐會訖先興

朝畢大會羣臣則移就西階

萬國唯應南面何史居東

皇太子以下在北坐坐者

方坐者悉東邊西回舊元

座既南向乃詔壺於南蘭

量付所司周捨案周禮冢

宰頃王者不親撫土則不

郎既冢宰隸職今元日五

等奠玉既音請以主客郎受鄭

會儀注御出乘輿至太極殿

是人君居處不容自敬宮室

今元正及六公事御宜乘小

輿至太極階仍乘版輿升殿

制可

陳制先元會十日百官並習

儀注今世已下悉公服監之

設庭燎街闕城上殿前皆嚴

兵百官及設部位而朝宮人

皆於東堂隔綺疏而觀宮門

既無籍外人但絳衣者亦得

入觀是日上事人發白獸鐔

自餘亦多後梁禮云

後齊正日侍中宣詔於州

郡國使詔續長一尺三寸廣

一尺雌黃塗飾上為詔書三訂會日侍中依儀勞郡國計
吏問刺史太守安不及穀價 麥苗善惡 穴間疾苦及班五
條詔書於諸州郡國使人為之詔牘一枚長二尺五寸廣
一尺三寸亦以雌黃塗飾上旨同詔書正會日依儀宣示使
人歸以告刺史二千石一日以在正身在愛人去殘賊擇
良吏主決獄平徭賦二日人生一在勤勤則不置其勸率田
桑無或煩擾三日六極之人致以加寬善惡使生有以自救
汝有以自給四曰長吏華淳泰客以求小譽逐末捨本政
之所疾宜謹察之五日人事音心氣干亂禁公外內溷淆細

下設所宜糾劾正會日侍中黃州官詔書諸郡上計勞

訖付紙遺陳土宜字一作脫誤者呼起席後立書功過勞者

飲墨水一升文理孟伯無可取者奪容刀及席既而本曹
郎中考其文迹才辭可取者錄牒吏部簡同流外三品叙
元正大饗百官一品已下流外九品已上預會一品已下
正三品已上開國公侯伯散品公侯及特命之官下代刺
史並升殿從三品已下從九品以上及奉正使人比流官
者在階下勲品已下端門外
隋制正旦及冬至文物充庭皇帝出西房即御座皇太子
鹵簿至顯陽門外入賀復詣皇后御殿拜如訖還宮皇太
子朝訖群官受使入就位再拜上公一人詣西階解劔升

賀隆階帶劍復位而拜有司奏諸州表羣官在位者又拜
而出皇帝入東房有司奏行事訖乃出西房坐定羣官入
就位上壽訖上下俱拜皇帝舉酒上下舞蹈三稱萬歲皇
太子預會則設坐於御東南西向羣官上壽畢入解劍以
分會訖先興

後齊元日中宮朝會陳樂皇后禕衣乘輿以出於昭陽殿
坐定內外命婦拜皇太后與妃主皆跪皇后坐妃主皆起長
公主一人前跪拜賀禮畢皇后入室乃移幄坐於西廡皇
后改服褊狄以出坐定公主一人上壽訖就坐御酒食賜

尚書並如外朝會

隋儀如後齊制而又
內侍受羣臣拜以入

后受羣臣賀禮則自皇后御坐而
而出羣臣拜而罷

後齊皇太子月五朝

二刻乘小輿出為二師降至殿

華門斗石山安車三輛

早至三少在後宮門入

皇帝御殿前設於席位

四圍齊帥引洗臣中席一從至

殿前席南北面無拜

大德元年皇太子監國

西行園冬會羣議臣東面二年

於此苑禁內及會又議

不面吏部郎陸印疑非禮魏收改

為西面罷之才議欲依

曰凡禮有同者不可令異詩說

天子至於大夫比皆乘四馬

况以方面之少何可曾不同乎

君之定西宮者王公卿大夫士復何面邪南面人君正位今一官之長無不南面入子聽政亦南面坐議者言皆平言事太子在東宮西面為避尊位非為向臺殿也子才以為東言得議依漢魏之制太子普臣四海不以為嫌又行疑於東面禮世子絕旁相

冠於陳家子生法以太

同於君又晉王公世子

禮同三公近宋太子乘

著君臣通禮獨何為避

西林園在於殿前且東

諸人以東面為尊宴

明為向室所以然也近皇太

象器皆有同處不以為嫌况

攝命三國乘七旒安車駕用

空漢元帝太子絕馳道此

面於北城非宮殿之處更不但

會通要禮燕義君位在東賓位則在西君位在阼階故有武王踐阼篇不在西也禮乘君之車不敢曠左君在惡空其位左亦在東不在西也君在阼夫人在房鄭注人君尊東也前代及今皇帝宴會接客亦東堂西面若以東面為貴皇太子以儲后之禮監國之重別第宴臣賓自得中其正位禮者皆東宮臣屬公卿接宴觀禮而已若以西面為卑實是君之正位太公不肯北面說丹書西面則道之西面乃尊也君位南面有東有西何可皆避且事雖少異有可相比者周公臣也太子子也周公為冢宰太子為儲貳明堂尊於別第朝諸侯重於宴臣賓南面貴於東面臣

疎於子家宰輕於儲貳周公攝政得在明堂南面朝諸侯
今太子監國不得於別第異宮東面宴客情所未安且君
行以太子監國君宴不以公卿為賓明父子無嫌君臣有
嫌案儀注親王受詔冠婚皇子皇女皆東面今不約王公
南面而獨約太子何所取邪議者南尊改就西面轉君位
更非合禮方面既少難為節文東西二面君臣通用太子
宜然於禮為允魏取議云去天保初皇太子監國冬會羣
官於西園都亭坐從東面義取於向中宮臺殿故也二年
於宮冬會坐乃東面竊以為疑前者遂有別議議音同
之邪尚書以前定東

容不盡所見收以

在於震長子之義也案

易八卦正位向中

城於宮殿為東北南面

而坐於義為背也前者立議

宮為本又案東宮在

太子宴會多以西面為禮此

證非徒言也不言太子

豈無東南二面之坐但用

以至如西園東面所不疑

也未知君臣車服有同異

為而發就如所云但知

禮有同者不可令異不知

同異之禮恐重紙累札書

同異之禮恐重紙累札書

也子才竟執東面收執西

面受引經據大相往復其後

允從西面為定時議又案宮

吏之姓與太子名同十才

又曰曰案曲禮大夫士之子不

與世子同名鄭注云若元之生亦不改漢法天子登位布
名於天下四海之內無不咸避案春秋經衛石惡出奔晉
之衛侯行卒之前行卒其立惡始立明石惡於長子同名
請讓長子在一國之內與白太子於天子禮亦不異鄭言
先立不改蓋以此義也
漢皇太子雖有儲貳
然事有消息不得皆
事亦是難安宜聽出
之二日皇太子南面
及太子北而稱慶高祖謂之是

後定儀注四面而坐唯

宮臣稱慶其言不復稱集禮帝之

為太子奏降章服宮官請不稱臣詔許之

後齊立春日皇帝服通天冠青介幘青紗袞佩蒼玉青帶
青袴青襪烏而受朝於太極殿尚書令等坐定三公郎中
詣席跪讀時令訖與御酌酒卮置郎中前郎中拜還席伏
飲禮成而出立夏立秋讀令則施御座於中楹南向
立及如立春於西廂東向各以其時之色服儀並如春禮
後齊每歲秀孝中書策秀才集書策考貢士考功郎中策
策策以皇帝常服策策出坐於朝堂中楹秀孝各以班章對其
有策言溢孟浪者起立席後飲墨水脫衣刀

後齊宣宗幸禮皇帝常服別殿西廂東向七廟子孫皆
公服無官者單衣介幘集神武門宗室尊卑次于殿庭七
十者二人扶拜八十者扶而不拜升殿就位皇帝與宗室
伏皇帝坐乃興拜而坐尊者南面卑者北面日以西為上
八十者一坐再至進絲竹之樂三爵畢宗室避席待詔
後復位乃行無等爵

正臨泥舟則皇帝乘輿鼓吹至行殿升御坐乘版輿以與
三公登舟置酒非預泥者坐於使幕

仲春令辰陳養老禮先一日二老五更齋於國學皇帝遣
賢冠玄紗冠至壁雍入德章堂列宮懸主八十二及國老

庶老各定位司徒以羽儀武音安車迎三老五更于國學
並進賢冠玄服黑舄素帶國子生黑介幘青衫單衣乘馬
從以至皇帝釋劍執珽迎於門內三老至門五更去門十
步則降車以入皇帝拜三老五更攝齊各拜皇帝揖進三
老在前五更在後升自右階就筵三老坐五更立皇帝升
堂北面公卿升自左階北面三公授几杖卿正履國老庶
老各就位皇帝拜三老群臣皆拜不拜五更乃坐皇帝西
向肅拜五更進珍羞酒食親袒割執爵以饋執爵以酌以
次進五更又設酒池於國老庶老皇帝升御坐三老乃論
五孝六順典訓大綱皇帝虛躬請受禮畢而還又都下及

外州人年七十已上賜鳩杖黃帽有勅即給不為常也
後周保定三年陳養老之禮以太傅燕國公于謹為三老
有司具禮擇日高祖幸太學以食之事見謹傳

志第四

禮儀四

隋書九

志第五

隋書十

太尉揚州都督監修國史柱國趙國公長孫無忌等奏撰
禮儀五

輿蓋之別蓋先王之所以列等威也然隨時而變代有不
同梁初尚舊齊制其後武皇帝既議定禮儀乃漸有變革始
承明中步兵校尉伏曼容奏承天明中尚書左丞荀萬秋
議金玉二輅並建碧旂象車木轡並建赤旂非時運所上
又非五方之色今五轡五生及五色幡旗並請准齊所尚
青色時議所駁不行及天監三年乃改五輅旗同用赤而
旒不異以從行運所尚也七年帝曰據禮玉輅以祀金輅

禮儀

四

以實而今大祀並乘金輅即下詳議周捨以為金輅以之
齋車本木即與祭祀於是時後廟皆乘玉輅大駕則大僕
御御法駕即奉車郎馭其以四輅則使人執轡以朱絲為
之執者武冠朱衣又齊永明制玉輅上施重屋棲寶鳳皇
綴金鈴鑠珠瑞玉蟠佩四角金龍銜五絲旒又畫麒麟頭
加於馬首者十二年帝皆省之初齊武帝造大小輦並如
輶車但無輪轂下橫轆輒即初漆畫代之後帝令上可加
笨形如犢車自茲始也方八尺左右闊四望金為龍
首飾其五末謂轆輒頭及飾側端也金鸞為樓輒其下施重層
十六橫小輿形似輶車八橫前為板其下交施三
出上殿西堂乘良亦乘之則從後一名輿車羊車一名
輦其止如輶小兒衣青布襪褶五瓣數人引之時名羊
車小史漢民或以人牽或駕果下馬梁貴賤通得乘之名

曰牽子

畫輪車乘駕牛象用如飛制舊皇言之詳矣

衣書車十二乘駕牛漢皇朱裏過江知綠油幢朱絲絡

青交路黃金塗五末一曰車梁朝謂之衣書車

皇太子鸞輅為三馬左右朱班輪倚獸較伏鹿軾九旒

畫降龍青蓋畫幡又輶黃金塗五末近代亦謂之鸞輅即

象輅也梁東宮初建及太子薨莫元正朝會則乘之以書
輪為副若常乘畫輪以輅之書車為副畫輪車上開四窗
綠油幢朱繩紵兩箱裏飾以錦黃金塗五末

三石四品已上及列侯皆給輅駕坐伏箱青油幢朱絲絡
輅輞皆黑漆天監二年令三公開府尚書及則給鹿幡輅並
後左早朝尚書僕射左右光祿大夫侍中中書監及祕書監則給
鳳輅輅後官早朝護國太子祭酒太子詹事尚書侍中列卿散
騎常侍給脚泥無後左漆輪車騎驃騎及諸王除刺史帶
將軍給龍雀輅金銀飾御人中丞給方蓋輅形如小傘

漆輪輅黃公出雕裝上加青油幢朱絲絡通憶或四望上蓋坐
三夫人亦乘之以搨幢涅憶為副王公加禮者給油幢絡
車駕牛朱輪華設天監二年令上蓋六宮長公主公主諸
王太妃妃皆乘清油輅通憶車搨幢涅憶為副采女皇女諸王
嗣子侯夫人皆乘赤油搨幢車以涅憶為副侍女皆乘涅憶之乘
諸王三公並乘通憶平乘車竹箕子壁仰檣榆為輞如今
犢車輅舉德通覆上

方州刺史並乘通憶平肩輿從橫施八橫亦得金渡裝較
天子至于下賤通乘步輿方四尺上施隱膝以及襪舉之
無禁限載輿亦如之但不施脚以其就席便也優禮者人

輿以升殿司徒謝朓以脚疾傷之

五牛旗左青赤右白黑黃居其中蓋古之五時副車也舊

有五色立車五色安車合十乘名為五時車建旗十二各

如車色立車則正豎其旗安車則斜注馬亦隨五時之色

白馬則示其珍貴左右駢駢金受鏤錫黃屋左纁縣如金根

之制行則從後名五時副車晉過江不恒有事則權以馬

車代之建旗其上後但以五色木牛象車豎旗於牛背使

人輿之旗常纏不舒唯天子親戎乃舒其旆周遷以為晉

武帝平吳後造五牛之旗非過江始為也

昔南車大駕出為先路之乘漢初置俞兒騎並為先驅左

記里車加馬牛其中有木人執槌車行一里則打一槌

鼓吹車上施層樓四角全龍銜旒蘇羽葆凡鼓吹陸則樓

車水則樓船在殿庭前為樓樓上有翔鸞為棲鳥

或為鵠形

陳承梁木王琳縱火延燒梁木至天嘉元年勅守都官尚

書寶安侯劉仲舉造五時象車木等五路及五色副車

白金薄交龍為飾其文龍伏軾蚌首銜輓左右吉陽當

轡馬在立衡極又垂油蓋黃然重裏相思縹金華不斜

旗旗於車之左各法方色如梁戟於車之右韜以蔽繡之

卷之三

衣獸頭端長天而八懸於戟抄玉轅正副同駕六馬餘輅皆駕四馬馬蓋畫畫為文髦挿以翟尾玉為鑾鋤又以絲畫赤油長三尺畫八寸繫繫四輅頭去白飛軫改以絲畫蛇頭轡兩軸頭即古乘軫遺象也五輅兩相後皆用玳瑁為馬翅加以金銀雖舊故俗人謂之金龍車兩箱之裏表以紅錦金花帖下用紫錦為飾皆純無夏用簾冬用綺繡褥此後漸修具依梁制

後魏天興初詔儀曹郎董謚撰朝服儀始制軒冕未知古式多違舊章孝文帝時儀曹令李韶更奏詳定討論經籍

平九年明帝又詔侍中崔光與文豐豆王延明博議

車服定制五輅並馬五馬皇太子乘金轅朱蓋赤質四馬三公及王朱屋青表制同於輅名曰高車駕三馬庶姓王侯及尚書令僕已下列卿已上並給輅車駕用一馬或乘四望通憶車駕一牛自斯以後條章粗備北齊咸取用焉其後因而著令並無增損

王庶姓王儀同三司已上親公主雉尾扇紫傘皇宗及三品已上官青傘朱畫其青傘碧裏達於一人不祭正從第一品執事官散官及儀同三司諸公三司行乘油色朱絡網車車牛飾得用金塗及純銀二品三品但可乘卷通

禮車車牛飾用金塗四品已下七品已上得乘備禮車車牛飾用銅

尚書令給哄士十五人左右僕射御史中丞各十二人

周氏設六官置司輅之職以掌公車之政辨其名品與其

物色

皇帝之輅十有二等一曰蒼輅以祀昊天上帝二曰青輅

以祀東方上帝三曰朱輅以祀南方上帝及朝日四曰黃

輅以祭地祇中央上帝五曰白輅以祀西方上帝及夕月

六曰玄輅以祀北方上帝及感帝祭神州此六輅通漆之

而六用也物為飾皆疏面流就以方色俱十二有一疏面

七曰玉輅以享先皇加元服納后八曰碧輅以祭社稷

享諸先帝大貞於龜食三老五更享食諸侯之耕籍九曰

金輅以祀星辰祭四望視朔大射賓射饗食羣臣巡犧牲養

國老十曰象輅以望秩羣祀視朝燕諸侯及君王臣燕射養

庶老適諸侯家死省臨太學幸道法門十一曰革輅以巡

兵即我十一曰木輅以田獵行鄉畿此六輅又以六色漆

而畫之用玉碧金象革物以飾諸末皆錫面金鈎就以五

采俱十有二鑄面鑲金當鑿

皇后之車亦十二等一曰重翟以從皇帝二曰翟翟祀郊

祿享先皇朝皇太后二曰厭翟以祭除社三曰翟輅

以探桑釋羽四曰翠輅以從皇帝見賓客釋羽五曰雕輅

以歸寧刻諸末也六曰篆輅以臨諸道法門篆諸六輅皆錫面

朱紉紉以朱絲為之置馬金鉤七曰蒼輅以適命婦家八

曰青輅九曰朱輅十曰黃輅十一曰白輅十二曰玄輅五

時常出入則供之六輅皆䟽面績總以畫縵

諸公之輅九方輅各象方碧輅金輅皆錫而轡車纒九就金

鉤象輅犀輅貝輅革輅篆輅朱輅皆䟽面轡車纒九就凡就

皆以朱白畫三采諸侯自方輅而下八又無碧輅諸伯自

方輅而下七又無金輅諸子自方輅而下六又無象輅諸

諸公夫人之輅車九厘程程輅翠輅皆錫面朱鉤金鉤

輅篆輅皆勒面刻白黑韋績總朱輅黃輅白輅玄輅皆雕

面刻漆韋為當顯駑為忽總青黑色縵諸侯夫人自翟輅而下八諸

伯夫人自翠輅而下七諸子夫人自雕輅而下六諸男夫

人自篆輅而下五轡纒就數各視其君

公孤卿大夫皆以中之色乘祀輅士乘祀車

二采之輅車九祀輅犀輅貝輅革輅朱輅皆畫纒纒纒

轡車自篆已上金塗諸末䟽錫轡纒金鉤末輅口下銅節

諸末䟽纒纒皆九就三孤自祀輅而下八無犀輅六卿自

祀輅而下七又無貝輅上大夫自祀輅而下六又無篆輅

禮記

卷之五

六

中大夫自祀輅而下五又無木輅下大夫自祀輅而下四
又無夏篆士車三祀車墨車較重凡就各案其命之數自
孤下就以朱綠二采

三妃三公夫人之輅九篆輅朱輅黃輅白輅玄輅青輅面
績總夏篆夏纓墨車較車皆雕面鷩總二式三孤內子自

朱輅已下八六嬪六卿內子自黃輅而下七上媛婦中大
夫孺人自玄輅而下五下媛婦大夫孺人自下篆而下四

御婉士婦人自夏纓而下三其纓纓就各以其等皆篋第
漆之君以赤卿大夫士以玄君駕四三輅六轡大夫駕

三二輅五轡士駕二一輅四轡

輅之制重輪重較而缺耳焉皇帝皇后之輅輿廣六尺

六寸輪高七尺畫輪起輪轡以雲牙箱軾以虛文虛內畫

以雜獸獸伏軾鹿倚轡諸侯及夫人命夫命婦之輅車廣

六尺有二寸輪崇六尺有六寸畫轂以雲牙軾以虛文虛

內畫以雲華鹿倚較士小畫后夫人內丁巳下同去獸與鹿

○凡旗太常畫二辰日一月旂畫青龍皇旗畫黃龍諸

旌畫黃龍旗畫白獸旒畫玄武皆加雲其旌物在軍亦書

其畫號加之以雲氣職亦如之通高為雜帛為物在

之事其畫亦書之旌節又畫白獸而初刊於其上

司常掌旗物之藏通高之旗六以供郊且之祀一曰蒼旗

二曰青旗三曰朱旗四曰黃旗五曰白
之旗六以充玉輅之等一曰三辰之當
曰朱鳥之旗四曰黃麟之旗五曰白獸
旄皆左建旗而右建闐戟又有繼旗四
以供軍將二曰旒以供師帥三曰旒以
供倅長諸公方輅碧輅建旂金輅建旗
旒諸侯自金輅而下如諸公之旗諸伯
侯之旗諸子自犀輅而下如諸伯之旗
如諸子之旗二公犀輅具輅篆輅建旒
纁及輅車建物孤卿以下各以其

旗六曰玄旗畫績
二曰青龍之旗三
之旗六曰玄武之
以施軍旅一曰麾
供旅帥四曰旆以
家輅建物木輅建
目象輅而下如諸
諸男自象輅而下
木輅建旒夏等亦
其旗

旒杜皇帝六刃諸侯五刃大夫四刃士三刃
旒皇帝曳地諸侯及軹大夫及轂士及軹凡注毛於杠首
曰綏析羽曰旌全羽曰旒其慘皇帝諸侯加以弧韜闐戟
方六尺而被之以蔽唯皇帝諸侯輅建焉闐戟杜綱與旗同車之
蓋圓以象天輿方以象地輪輻三十以象日月蓋橑二十
有八以象列宿設和鸞以節趨行被旗旒以表貴賤其取
象也大其彰德也明是以王者尚之
皇帝皇后在喪之車五一曰木車初喪乘之二曰素車卒
哭乘之三曰藻車既練乘之四曰駟車祥而乘之五曰漆
車禫而乘之及平齊得甘輿輅藏於中府畫不施用至大

象初造鄭譯閱視武庫得魏舊物取尤異者並加雕飾分
給六官有乾象替初葆圓蓋畫日月五星二十八宿天街
雲罕山林奇怪及遊麟鳳朱雀玄武駟虞青龍駕二十
四馬以給天中皇后助成則乘又有大橫輦車龍輦十二
加以玉飾四轂六衡方輿圓蓋金鷄樹羽寶鐸旒蘇鸞鳥雀
立衡六螭龍銜軌建太堂畫升龍日月駕二十牛又有象
輦左右金鳳白鹿仙人羽葆旒蘇金鈴玉佩初駕二象後
以六駝代之并有遊觀小樓等輦駕十五馬車等合十餘
乘皆魏及興中之所制也宣帝至是咸復御之復令天下
車皆以渾成木為輪

開皇元年內史李德林奏周魏輿輦車並制請皆廢
祖從之唯留魏大和時儀曹李韶所製五輅齊天保所
遵用者又留魏熙平中太常卿穆紹議皇后之輅其從祭
則御金根車親桑則御雲母車並駕四馬歸寧則御紫
車遊行則御安車弔問則御紺黑輦車並駕三馬於後著
今制五輅

玉劫拾青質以玉飾諸末重箱盤蓋左青龍右白虎金鳳翅
畫虞文鳥獸畫象坐左畫金鳳在戟前八鸞在衡一鈴在軾
前設鄼塵青蓋黃重鑊鑊山鏡子樹羽輪皆朱斑
重之左建旗十六丈一旒修旒皆三升龍其長曳地右載闌

長四尺廣二尺徽文所首金龍頭銜結綬及駘縵馬套

龍金製方鈿搏翟尾五隻鑲尾駘縵有一就錫馬當之

錫馬大帶纓馬鞍皆以正彩駘縵一布為一就駘縵金為之

金駘赤首以金飾諸木左建旗右建闌戟駘縵餘與玉駘

同駕亦飾朝觀會同饗射飲至則供之

象駘書所具象飾諸木左建旗右建闌戟駘縵駘縵駘縵駘縵

道則供之

黃輅白質輓之以黃左建旗右建闌戟駘縵駘縵駘縵駘縵

臨兵事則供之

駘縵之蓋旌旗之屬具及駘縵纓皆從輅之色蓋之裏俱用

鑊錫五輅同

安車飾重纒曲辟紫油纒朱重通幃朱絲絡網朱駘縵朱

駘縵髮具駘縵馬赤駘臨幸則供之

四首車制同金飾青油纒朱重通幃拜陵臨弔則供之

皇右皇太右重程青質金飾諸木朱輪金根朱牙其箱飾

以重程羽青油纒朱裏通幃繡紫帷朱絲絡網繡紫絡帶

八鑿在馮錫駘縵十一就金駘方鈿搏翟尾朱總以朱

駘縵而小駘日馬駘駘縵駘縵從郊禘享廟則供之

駘縵亦皆金飾諸木輪書朱牙其箱飾以次程羽紫油纒

朱裏通德紅錦帷朱絲絡網紅錦絡帶其餘如重翟駕赤
駟親祭則供之

翟重黃質金飾諸末輪畫不牙其側飾以翟羽黃油纏
黃裏通德白紅錦帷朱絲絡網白紅錦絡帶其餘如重翟
駕黃駟歸寧則供之諸盤纓之色皆從車質

安車赤質金飾紫通德生小童駕四馬臨幸及弔則供之

皇太子金輅赤質金飾諸末重較箱畫虞文鳥獸畫屋伏

鹿載龍輅金鳳一在輅前設鄣鹿朱善畫裏輪畫朱牙

建旂九旒右載闢戟旂首金龍頭銜結綬及鈴綵駕赤駟

加駟從祀享正冬大朝納妃則乘之

輅車金飾諸末紫通德朱裏駕一馬五日常朝及朝饗宮

臣出入行道乘之

四望車金飾諸末紫油纏通德朱裏朱絲絡網駕一馬帶

臨則乘之

公及一品象輅黃質以象飾諸末建旗畫以鳥隼受冊告

廟升壇一在親迎及公死則乘之

侯伯及二品三品車輅白質以素飾諸末建旗畫以龍獸受

冊告廟親迎及公死則乘之

三男及四品木輅里質以漆飾之建旂畫以龜蛇受冊告

廟親迎及葬則乘之

象輅已下流及就數各依爵品雖依禮制名未及創造開
皇三年閏十二月並詔停造而盡用舊物至九年平陳又
得輿蓋舊者合者以付有司所不載者並皆毀棄雖從後
嘗而於禮多闕十四年詔又以見所乘車輅因循近代事
非經典令更議定於是命有司詳考故實改造五輅及副
玉輅青質祭祀乘之金輅赤質朝會禮還乘之象輅黃質
臨幸東之車輅白質戎車乘之木輅玄質耕籍乘之五輅
皆朱斑輪龍輈重輿建十二旒並畫升龍左建闐戟旒旒
與輅同色旒纓十有二就王五等開國第一第二及刺

史輅朱質朱蓋斑輪左建旂旂畫龍一升一降右建闐戟
第三第四品輅朱質朱蓋左建旌通帛為之旂旌皆赤其
旒及旒纓就數各依其品大業元年更製車輅五輅之外
設副車詔尚書令楚公楊素吏部尚書竒章公牛弘工部
尚書安平公宇文愷內史侍郎虞世基禮部侍郎許善心
太府少卿何稠朝請即閭毗等詳議奏決於是審擇前朝
故事定其取捨云

玉輅裡祀所用飾以玉白武通云玉輅大輅也周禮巾車
氏所掌鑊錫旒纓十有再就建太常十有二旒虞氏謂之
鸞車夏后氏謂之鈎車殷謂之大輅周謂之乘輅大戴禮

著其形式上蓋如規象天二十八椽象列星下方輿象地
三十輻象一月前視則觀鑿和之聲側觀則觀四時之運
昔成湯用而郊祀因有山車之瑞亦謂桑根車蔡邕獨斷
論漢制度凡乘輿車皆有六馬羽蓋金瓜黃屋左纛鏤髮
方鈿重轂繁纓黃繒為蓋裏也左纛以旄牛尾建於竿上
其大如斗立于左駢也鏤髮高闊各五寸上如傘形施於
髮上而插翟尾也方鈿當額蓋馬冠也繁纓膺前索也重轂重
施轂也應劭漢官大輅龍旂畫龍於旂上也董巴志謂為瑞山車
秦謂金根即殷輅矣司馬彪志亦云漢備五輅或謂德車
其所駕馬皆如方色唯晉太常卿摯虞獨疑大輅謂非玉

輅摯虞之說理實可疑而歷代通儒混為玉輅詳其施用
義亦不殊左建太常案釋名日月為常畫日月於旗端言
常明也又云自夏始也奚仲為夏車正加以旂常於是旒
就有畫用明尊卑之別也董巴所述全明漢制天子建太
常十二游曳地日月升龍象天明也今之玉輅亦用舊儀
消息取捨其折中以青為質玉飾其末重箱盤輿左龍
右獸金鳳建畫虞文輓左立纛金鳳一在武前八鸞在衛
二鈴在軾龍輓之上前設郵塵青蓋黃裏綉游帶金博山
綴以鏡子下垂八佩樹四十葆羽輓皆朱斑重牙復轡左
建太常十有二流皆畫升龍日月其長曳地方畫闡戟長

四尺闊三尺徽文旌曰金龍頭銜鈴及綬垂以結綬如馬倉
龍金與方純神龍尾立竿鏤錫鑿鑿有一說皆五續劇
以為文飾天子祭祀納右則乘之馭士二十八人餘輅准此
○副車案蔡邕獨斷五輅之外乃復設五色安車立車各
一乘皆駕四馬是為五時副車俗人名曰五帝車者蓋副
車也故張良祖擊秦皇帝設中副車漢家制度亦備副車
司馬彪云德車駕六後駕四是為副車魏志亦云天子命
太祖駕金根六馬設五時副車江左乃闕至梁始備開皇
中不置副車平陳得之毀而弗用至是復並設之副玉輅
色及旗章一同正輅唯降二等駕用四馬馭士二十四人

餘四副准此

金輅案尚書即綴輅也周官金輅鑄錫繫纆九就建太旂
以賓同姓以封夫禮窮則通下得通於上也故天子乘之
接賓宴同姓諸侯受而出封是以漢太子諸王皆乘金輅
反安車並朱斑輪倚獸較伏座載黑幘文畫藩青蓋金華
施棹朱畫轅金塗飾赤皂十為王不錫此乘皆左右驂駕
三馬旂九旒畫降龍皇孫棄也安車亦駕之魏晉制太子及
諸王皆駕四馬依華廡議天子金輅次在第二又云金輅
以朝象輅以賓則是皆用輅與周異矣宋起居注泰始四
年尚書令建安王休仁議天子之元子士也故齒曹於辟

雍欲使知教而後尊不得生而責矣既命之後禮同上公
故天子賜之金輅但減旂章為等級象及革木賜異姓諸
侯在朝卿士亦准斯例此則皇太子及帝子王者通得乘
之自晉過江王公以下車服果以唯有大子禮秩崇異又
乘山石安車義不經見事無所出賜金輅者此為古制降
乘輿一等駕用四馬唯天子五輅通駕六馬旂旌旒並
十一旒左建旂案爾雅錯蓋鳥白旂郭璞云此謂全剥鳥
皮三置之竿上也舊說刻為蓋鳥孫叔敖云革急也言畫
急不為於旒上也周官所謂

畫黃金飾諸末

惟左建

趨寺並同玉輅駕赤駟臨朝會
子如松古者金飾宋齊以來並乘
大曰六年初備五輅有司奏云
因以其彩莫改而金玉二輅雖
別也石錫於東儲在禮嫌重非
皇太子宜乘象輅碧旂九乘進
古以禮為中觀木此義乃無副
象已下即為差降所以太子不
給名承今取周禮之名依漢家
及制承纓例比三十一畫生七
畫金重較無不悉同唯應五

方之已以為殊耳若用此輅於天子車木盡皆不可何況
金象者乎既制不副車駕用四馬以至於金輅自有等差春
秋之義降下以兩今天子金輅駕用六馬十二旒太子金
輅駕用四馬降龍九旒制頗同於副車又有旌旗之別并
嫡皇孫及親王等輅並給金輅而減其雕飾合於古典臣
謂非嫌制曰可於是太子金輅赤質制同副車具體而小
亦駕四馬馭士二十人皇嫡孫金輅綠質降太子一等去
盤輿重轂轅上起箱末以金飾旌長七刃七旒駕用四馬
馭士二十八人親王金輅以赤為質餘同於皇嫡孫唯在
其國及納和親迎和給之常朝則乘象輅

象輅案尚書曰先輅也周禮象輅朱紫象輅五就建大赤以
朝異姓以封左建旌案爾雅注旌首曰旌許慎所說游車
載旌廣雅云天子旌高九刃諸侯七刃大夫五刃周書王
會張羽旌禮記云龍旂九旒天子之旌也今象輅以黃
為質象飾諸末左建旌畫綠麟右建闌戟駕黃駢祀后土
則用之

革輅案釋名天子車也周禮革輅龍轂條纓五就建大白
用之即戎以封四衛古者革輅而漆之更無他飾又有戎
輅之革廣蓋之革闌車之革輕車之革此皆兵車所謂五
戎然革輅亦名戎輅天子在軍所乘廣車橫陣車也闌車

補器車也飾並以革故師供革古干各以其革摯虞議云革
輅第四左建旌案釋名熊獸為旌周官龍旂九旒以象大
火人案輅白質鞅之以革左建旌以畫駒虞右建闕戟駕白
駱守器兵則用之三品已下以乘革輅朱色為質馭士
十一人

木也案尚書即次輅也周官木也世緇樊鵠纓建麾以旼以
封以海國晉摯虞云旼第五唯不泰始詔乘木輅以耕稼
徐立友釋疑略曰天子五輅晉遷江左闕其三唯有金輅以
郊十輅即戎宋大明時始備其數

凡九輅之蓋旌旗之質及鞅纓竿從方色蓋裏並黃雕
飾如一沈約曰金象革木禮記不載其形今旒數亦係並
同玉輅左建旒案周官龜蛇為旒釋名云龜知氣兆之吉
凶也許慎云旒有四旒以象宮室今木輅黑質漆之左建
旒畫玄武右建闕戟駕黑駟旼獵用之四品方伯乘木輅
赤質馭馬十四人

安車案禮卿大夫致事則乘之其制如輅駟祭也獨斷有
五色安車皆畫輪重鞅今畫輪重輿尚書注云畫輪亦畫
赤盤纓蓋四馬省問驛幸則乘之皇太子安車亦畫輪亦畫
制略同乘輿亦加馬四馬

四望車案晉中朝大駕鹵簿四望車駕牛中道東宮舊儀

皇太子及妃官有畫輪四匹車今四匹車制同犢車黃金飾青油幢朱裏紫通幟紫絲網駕一牛拜陵臨弔則用之皇太子四匹車綠油幢青通幟朱絲網

耕根車案沈約云親幸耕籍御之三蓋車一名芝車又名耕根車置耒耜於軾上即潘岳所謂紺轅屬於金籍者也開皇無之駕出親耕則乘木輅蓋依宋泰始之故事也今耕根車以青爲質三重施蓋羽葆雕裝並同玉輅駕六馬其軾平以青囊盛耒而加於上籍千畝行三推禮則親乘焉

羊車案晉司隸校尉劉劭叙秦護軍十年誘私乘者也開皇無之至晉是始置焉其制如輅車金質飾紫錦幟朱絲網又重二十人皆兩鬢髮高張日月衣取年十四五者爲謂之羊車小史篤以果下馬其大如羊屬車案古者諸侯貳車九乘秦滅九國親其車所故爲八十一乘漢遵不改武帝初太一甘泉則盡用之明帝上原狀又用之法駕馬三十六乘小駕十一乘開皇中大駕十一乘法駕減半大業初屬重備八十一乘並如犢車紫通幟紫絲網黃金飾駕一牛在鹵簿中單行兵道至三年二月帝嫌其多問起部郎閻毗毗曰臣共空文惜參詳故實此起於秦遂爲後式故張衡賦云屬車九九百是也次及法駕三分減一此漢制也故文帝

紀奉天六法駕近代即如淳曰屬車三十六乘是也又據
宋孝建時有司奏議晉遷江左唯設五乘尚書令建平王
宏曰八十一乘無所准憑江左五乘倫不中禮但帝王旂
旒之數晉用十二今宜准此設十二乘開皇幸陳因以為
法令重置律曰大加馬依秦法駕馬依漢小加馬依宋以為差等
帝曰大加馬宜用三十六法駕馬宜用十二小加馬除之可也
董安釋名人所置也漢成帝游後庭則乘之徐爰釋
問云天子御輦侍中陪乘今輦制象輶車而不施輪通輦
朱絡飾以金玉用人荷之

副輦車加策制如犢車亦通輿朱絡謂之蓬輦自梁武帝

始也

輿宗說文云輶竹輿也周官曰周人上其漢室制度以
玉為之方徑六尺今輿制如輦車而但小耳官死宴私則御

輿小輿德方形同幄帳自閣出立殿則御之

輶車宗說輶一名造車蓋言遙遠四顧之車也漢武帝御

甲公弟子二人乘輶傳從此又見駢傳車也晉氏因漢御

史輶車行中道晉公卿禮秩云尚書令輶黑耳後亡今輶

車者通輿加馬三馬三侯八驛五品朝婚通給之司諫刺史

及縣令詔使皇弟六七則並駕一馬

犢車宗說武書贈楊彪之香車一乘用牛加馬之蓋犢車也

長沙者舊傳曰劉壽常乘通幟車今特遺通幟自王公已
下至五品已上立給乘之三品已上青幟失衣五品已上
紺幟喪衣皆白銅裝唯布有漆及布喪者則不衣幟而乘轎
裝車六品已下不給幟自乘轎三品已上施幟初五品已上
乘偏幟車其後姁其不美後行不行用以巨幟以之三品已
上通幟車則青壁一品輶車油幟朱網唯直輅一等聽勅
始得乘之

馬制三品已上九子四品七子五品五子

皇左車翟車案周禮兵車少有五輅一曰重翟二曰厭翟
三曰安車四曰翟車五曰革車漢制后法駕乘重翟車今

重翟三首負金飾諸末畫輪金根朱牙重轂其箱飾以重翟

羽青油幟朱裏通幟紫繡帷朱絲絡紫繡帶八鑿在衡鑿

錫鑿纓十有二就金函方鉉插翟尾朱總綴於馬勒及兩

金鑿之上駕蒼龍受冊從祀郊禘享廟則供之

厭翟赤首負金飾諸末朱輪畫朱牙其箱飾以次翟羽此系

油幟朱裏通幟紅錦帷朱絲絡網紅錦帶其餘如重翟駕

赤駟採桑則供之

翟車黃首負金飾諸末輪畫朱牙其箱飾以翟羽黃油幟黃

裏通幟白紅錦帷朱絲絡網白紅錦帶其餘如重翟駕黃

駟駟則供之諸鑿纓之色皆從車質

安車金飾紫通幃朱裏駕四馬臨幸及弔則供之
輦車金飾同於蓬輦通幃斑輪駕用四馬宮中死近行節乘之
皇后屬車三十六乘初宇文愷開毗奏定請減乘輿之半
禮部侍郎許善心奏駁曰謹案周禮后備六服并設五輅
采章之數並與正同屬車之制不應獨異又宋孝建時議
定輿蓋云正屬車十有二乘至大明元年九月有司奏皇
后副車未有定式詔下禮官議正其數博士王燮之議鄭
玄云后象王立六宮亦正寢而燕寢五推其所立每與王
同謂十二乘通關為允宋帝從之遂為後式今請依乘輿
不須差降制曰可

三妃乘翟車以赤為質駕二馬九嬪已下並乘犢車青幃
朱絡網

皇太子妃乘翟車以赤為質駕三馬畫轅金飾犢車為副
紫幃朱絡網良綿已下並乘犢車青幃朱裏

三公夫人公主王妃並犢車紫幃朱絡網五品已上命婦
並乘青幃與其夫同



志第五
禮儀五
隋書十

Seal impression in seal script (Zhuanshu) characters, likely reading "Dokurin" (独吟).

