

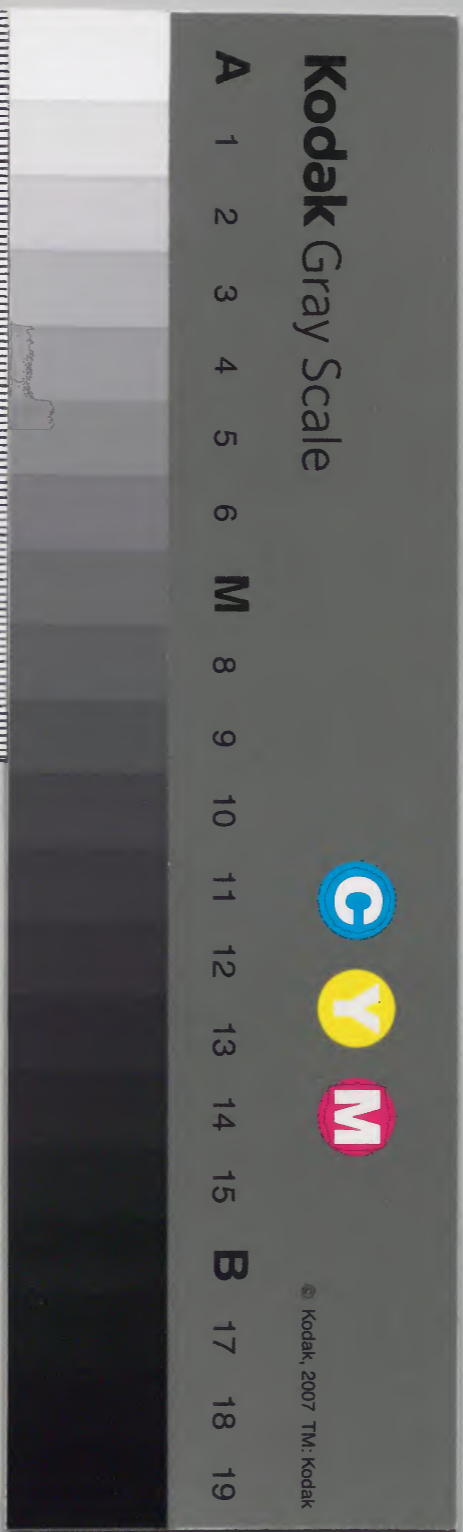
日下舊聞

二三上

漢書門類		九	一〇	九	六	一
架	函	號	冊	冊	冊	冊
一	六	三	四	六	一	〇

內閣文庫		漢
架	函	冊
五	六	一〇
架	冊	號

內閣文庫		漢
番號	9096	
冊數	16 (2)	
函號	292	9



日下舊聞卷二

形勝

漢章文庫

燕東有朝鮮遼東北有林胡樓煩西不雲中九原南有滹沱易水民雖不佃作而足於棗栗此所謂天府者也

戰國策

燕亦勃碣之間一都會也南通齊趙東北邊上谷至遼

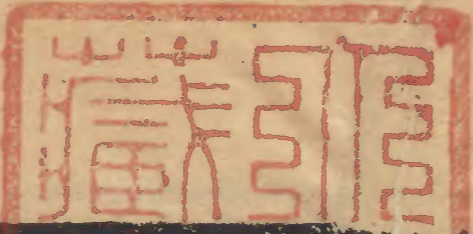
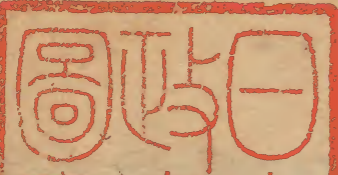
東北隣烏桓夫餘東綰穢貉朝鮮真番之利史記

燕之涿薊富冠海內為天下名都鹽鐵論

燕卻背沙漠進臨易水西至君都東至於遼長蛇帶塞

險陸相乘也河圖括地象

富弼上仁宗封事云松亭關古北口居庸關為中原險要又河朔士卒精悍與他道不類得其心可以為用失



其心則大可以為患安得不留意於此而輕視哉國朝名臣奏議

冀都山脉從雲中發來前則黃河環繞泰山聳左為龍華山聳右為虎嵩為前案淮南諸山為第二重案江南五嶺諸山為第三重案故古今建都之地莫過於冀所謂無風以散之有水以界之也朱子語類

南京戶口三十萬大內壯麗城北有市陸海百貨聚於其中僧居佛寺冠於北方錦繡組綺精絕天下膏腴蔬蕪果實稻粱之類靡不畢出而桑柘麻麥羊豕雉兔不問可知石晉末割棄已前其中番漢雜鬪勝負不相當既築城後遠望數十里間宛然如帶回環繚繞形勢雄傑真用武之國也契丹志

李清臣議戎策云燕古為瀕山多馬之國其土莽平宜以耕稼其民翹健便弓矢習騎射樂鬪輕死戰國時為唐為范陽節度夫燕一國也范陽一鎮也以一國之力獨立幾八百年遂與周室終始是其力足以扞邊圉也范陽一鎮之地宿兵不滿數萬而奚契丹不能輒苦趙魏滄景者其力足以制之也今以天下之力而不勝其勞敝以天下之地而慄慄常為憂其故何也燕國有朝鮮遼東雲中九原樓煩易水為之塞范陽有盧龍古北松亭狐門之要以為之守用力少而塞之易此其能以一國一鎮截然中立而不懼也自石晉割幽薊檀順媯儒武應寰朔涿蔚賂戎以市天下而營平易亦陷于契丹阻固扼塞我皆失之而割滄霸瓦橋信安安

肅廣信保定常山忻岢嵐火山寧化千里平廣之地以爲界戎馬馳突去來如股掌之上此天下之所以不勝勞敝而慄慄常爲憂也契丹之侵我易我守之益難故時平而屯戍之費不得息契丹之覘中國也近中國備契丹之處也多故力勞而勢益分間有憂國之將不廣塘水而已使土在其外而爲沮洳于腹中闕河川泉瀆灌廬墓耕牧之地包七州廣數百里東起泥沽海口西達邊吳淀堆蒲藻魚鱉生之而粒食皆漕取于內地并西山尚缺百里曾未足限隔戎馬而邊民喪其業矣譬之千金之家寇盜在藩牆之內不治格鬪攘却之具而方施塹闕下以爲守盜者從而笑之塘水是也

文選

聖宋

州東際于海多積水契丹患之未嘗敢由此路入順安軍西至北平二百里地平廣無闕閤每由此入議者以爲宜度地形高下因水陸之便建阡陌浚溝洫益樹一稼以實邊廩而限戎馬雍熙後數用兵岐溝君子館敗衄之後河朔之民農桑失業多閑田且戍兵增倍端拱二年以左諫議大夫陳恕右諫議大夫樊知古等經官之恕密奏戍卒皆隋游仰食縣官一旦使冬被甲兵春執耒耜恐變生不測營田之議遂寢

文獻通考

知雄州何承矩上言兵家有三陣日月風雲天陣也山林水泉地陣也兵車士卒人陣也今用地陣而設險以水泉而設固建爲陂塘且連滄海縱有突騎何懼奔衝今順安西至西山地雖

軍路纔百里卽有丘陵岡阜

亦多川瀆泉源倘因而廣之制為塘埭則可以戢寇騎
息邊患矣 太平治迹統類

契丹使劉符謂賈昌朝曰塘灤何為者耶一葦可杭
投筆可平不然決其堤十萬土囊遂可得而路矣仁宗
以問王拱辰對曰兵事尚詭彼誠有謀不應以語敵此
六符夸言耳險守固先王不廢也 宋仁宗實錄

飛狐古北之口所謂險阻也幽燕割而險阻之地悉歸
于契丹今之所恃者不過塘灤耳白雄霸以達畿甸平
原易野健馬疾馳不半月可至一有不備可不為之寒
心哉 梁谿先生集

從滄州取海上路以數千艘出輕兵三萬趨平州入符
家砦口則咫尺燕薊矣 太平治迹統類

宋平燕北羣臣表賀有云舜肇十二州始別冀都之壤
周建八百國首疏名壤之封當天津析木之交實上谷
廣陽之勝形勢有金湯之險膏腴號陸海之饒 北盟會

編尾箕之墟幽冀之區鬱鬱葱蔥屹乎皇都峙以西山居
庸繚以涿易潞沽山川相繆古今不殊 吳禮部集

幽燕之地龍蟠虎踞形勢雄偉南控江淮北連朔漠駐
蹕之所非此不可 元史

至元四年正月城京師以為天下本右擁太行左注滄
海撫中原正南面枕居庸奠朔方峙萬歲山浚太液池
派玉泉通金水縈畿帶甸負山引河壯哉帝居擇此天
府 輟耕錄



元主中夏雖因其邇於陰山以定都而地形之詘六甲
天下撫據全盛幾將百年一時文章亦頗有奇氣不必
非山川形勝風氣之觀感有以助之也誠意伯文集
天下山川形勝雄偉壯麗可為京都者莫逾金陵至若
地勢寬厚關塞險固總握中原之夷曠者又莫過燕薊
雖云長安有崤函之固洛邑為天地之中要之帝王都
會為億萬年太平悠久之基莫金陵燕薊若也楊文敏

公集

范鎮之賦幽州也曰繩直砥平形勝爽塏木華黎之
幽燕也曰虎踞龍盤形勢雄偉考之是邦之地
環滄海右擁太行北枕居庸南襟河濟形勝甲於下
誠天府之國也空其沿革唐虞則為幽都夏殷皆

地周封堯後於薊封召公於燕正此地也厥後漢曰廣
陽晉曰范陽宋曰燕山元曰大興國朝初謂之北平而
為燕府龍潛之地尋建為北京而謂之順天焉博物策

會

京師形勝甲天下展山帶海有金湯之固

明輿地指掌

圖

京師負重山面平陸地饒魚鹽穀馬果窳之利又轉東
南之粟財貨駢集天險地利足制諸邊汴洛關中江左
皆不及也吾學編

北京雖號稍東北南與餉遠然左滄海右太行風氣敦
厚長安之下此其最也鳳洲筆記

洪武初營汴為北京則亦周公意也未年東宮營秦則

亦婁敬張良藝祖意也而卒不果豈天將以待燕耶成
祖之營燕也當時臺諫交口不便主事蕭儀言之尤峻
豈未識上意所屬耶成祖曰北平之遷吾與大臣密計
數月而後行彼書生之見豈足以達英雄之畧哉
曠衣
生集

張良謂關中用武之地阻三面而守一面東制諸侯今
世都燕亦用武之地亦阻三面以一面制天下前之進
無窮後之退有限大非關中之比
方輿勝畧

京東負山控海負山則泉深而土澤控海則潮淤而壤
沃諸州邑泉從地湧一決而通水與田平一引而至如
密雲縣之燕樂莊平谷縣之水峪寺龍家務莊三河縣
之唐會莊順慶屯地薊州城北則有黃厓營城西則有

白馬泉鎮國莊城東則有馬伸橋夾林河而下河南則
有別山舖及夾陰流河而下至於陰流淀疏渠皆田也
遵化西南平安城夾運河而下及沙河舖地方又鐵廠
湧珠湖以下至韭菜溝上素河下素河百餘里夾河皆
可成田豐潤縣南則大寨乃刺榆坨史家河大王莊之
地東則榛子鎮西則鴉洪橋夾河五十餘里皆可田玉
田縣青莊塢導河可田後湖莊疏河可田三里屯及大
泉小泉引泉可田至於瀕海自水道沽關黑巖子墩起
至開平衛南宋家營之地東西度之百餘里南北度之
百八十里皆隸豐潤其地與吳越瀕海之沃區相等昔
虞文靖公之議東極遼海南濱青徐瀕海皆可田之地
今豐潤實其中境欲舉其議行之茲非其先當致力者

乎蓋先之京東數處而畿內列郡皆可漸而行也先之
畿內而西北之地皆可漸而行也在邊陲則先之薊鎮
而諸鎮皆可漸而行也至於瀕海則先之豐潤而遼海
以東青徐以南皆可漸而行也潞水客譚
燕山建都自古未嘗有此議也豈以其地逼近邊塞耶
自今觀之居庸障其背河濟襟其前山海扼其左紫荆
控其右雄山高峙流河如帶誠天造地設以待我國家
者且京師建極如人之元首然後須枕藉而前須繇遠
自燕而南直抵徐淮沃野千里齊晉爲肩吳楚爲腹閩
廣爲足浙海東環滇蜀西抱真所謂扼天下之吭而拊
其背者也且其氣勢之雄大規模之弘遠視建康偏安
之地固已天淵矣五雜俎

今國家燕都可謂百二山河天府之國但其間有少不
便者漕粟仰給東南爾運河自江而淮自淮而黃自黃
而汶自汶而衛盈盈衣帶不絕如綫河流一涸則西北
之腹盡枵矣元時亦輸粟以供上都其後兼之海運然
嘗羊雄于命之時烽烟四起運道梗絕惟有束手就困
此了之第一當慮者也同上

國家建都幽朔毋論山川峙濯險甲寰區而紫荆扼董
狐之吭居庸拊上谷之背山海製兔之肘其因地利
而盡人謀可謂千古石畫長安客語

漢唐都關中去邊幾千餘里今京師居庸東北抵
古北口西南抵紫荆關近者百里遠不過三百里爾同
上

漢唐宋皆並建兩京漢唐以長安爲西京洛陽爲東京
宋以汴爲東京洛爲西京其地皆相去不遠高皇帝定
鼎金陵文皇帝遷都金臺則跨江河南北而各爲一大
都會蓋天下財賦出於東南而金陵爲其會戎馬盛於
西北而金臺爲其樞並建兩京用東南之財賦會西北
之戎馬無敵於天下矣 圖書編

京師形勝以堪輿家論之玉河之水當直出會南海子
從天地壇前轉東入潞河方爲自然崇文門外剛河宜
塞之庶幾左臂不斷此乃帝王建都萬代之計也 梓谿

京可龍水爲白河出密雲南流至通州城白虎水爲
玉河山玉泉山經入內出都城注通惠河與白河合

雀水爲盧溝河出大同桑乾八宛平界出

水爲濕餘梁黃花鎮川榆河俱繞京師

白河合 蓬憲日錄

太行自西來演迤而北繇巨魏晉燕趙之境東極於醫
無間重岡疊阜擁護而圍繞之不知其幾千里也其東
則汪洋大海稍北乃古碣石稍南則九河故道浴日月
而浸乾坤所以界之者又如此其直截而廣大也况居
直北之地上應天垣之紫微其對面之案以地勢度之
則秦岱萬山之宗正當其前大天之象以北爲極則地
之勢亦當以北爲極易曰艮者東北之卦也萬物之所
成終而成始也離物皆相見南方之卦也聖人南面
而聽天下嚮明而治孔子曰爲政以德譬如北辰居其

所而衆星共之今之京師居乎良位成始成終之地介乎震坎之間出乎震而勞乎坎以受萬物之所歸體乎北極之尊嚮乎離明之光使萬物之廣億兆之多莫不面焉以相見則凡舟車所至人力所通者莫不在於照臨之下自古建都之地上天時下得地勢中得人心未有過此者也

大學衍義補

京師前扼九河後拱萬山正中表宅水隨龍下自辛而庚環注皇城繞巽而出天造地設

湧幢小品

京師展山帶海有金湯之固真定以北至於永平關口不下百十而居庸紫荆山海喜峯口古北口黃花鎮險

阨尤著

職方圖考

北京上應北辰以象天極南面而聽天下天以地利甲

於關中

治平畧

楊雄幽州牧箴蕩蕩平川惟冀之別北阨幽都戎夏交偪伊昔唐虞實爲平陸周末荐臻迫於獯鬻昔溺其陪周使不徂六國擅權燕趙本都東限穢貊羨及東胡強秦北排蒙口域疆大漢初定介狄之荒元戎屢征如風之騰義兵涉漠偃我邊萌旣寧康復古虞唐盛不可不圖衰不可或忘隄潰蟻穴器漏鍼苾牧臣司幽敢告侍旁

藝文類聚

李時勉北京賦惟皇明之受天命也我太祖皇帝首仗義師以平暴亂豪傑景從聲振江漢削除僭竊拯民塗炭定鼎金陵撫綏萬邦乃睠茲土實雄甸一倣成周之卜洛欲並建而未遑逮我聖主繼明重光握

乾御極一遵舊章仁聲洋溢乎遐邇恩澤汪濊于八
荒既致治于太平遵皇衢以省方仰先志之未遂度
弘規以作京雒經營之伊始徧夸夏其懽騰曰惟北
都在冀之域右挾太行左據碣石背疊險兮重關面
平原兮廣澤宗恒嶽其巍巍鎮鑿閭而奕奕冠九州
之形勝實爲天府之國是以軒轅邑之以分州唐堯
階之以爲帝擴神化以宜民大勲德之光被鬱王氣
之所鍾于今茲而有待也於是仰瞻析木俯測地靈
龜筮兆吉天人叶應神祇獻珍而山石自出河嶽效
順而神木自行民子來兮相續期不日而成功爾
懸水樹泉識景表營方位既正高下既平群力畢舉
百工並興建不拔之丕址拓萬雉之金城引天泉于

西阜環湯池而鏡清九衢百廛之道達連甍遂守
縱橫顧壯麗其若此非燕逸而娛情蓋所以強幹而
弱枝居重以御輕展皇儀而朝諸侯遵先規而布仁
政者也若乃四郊砥平皇道正直視萬國之環拱適
居中而建極其南則萬流宗海平林蔽天攬邯鄲鉅
鹿之廣衍馳平疇沃野之綿延澹於恒衛經其野濡
磁涑桑滙其前界以大陸廣阿之弘壤扼以大茂井
陘之連山包絡趙衛襟帶齊魯膏腴之地綿亘三千
餘里而極於黃河伊潁之川其水陸之所產卓犖繁
盛蓋莫得而計焉其址則疊嶂巒岨層巒蔽虧長城
轟乎雲表百泉乎山隈壯天關而設險守一夫而
莫開偉左盤而一以宛鳳舞而龍飛實磅礴而鬱積

粵擁衛于邦畿句狠山上谷之阻據野狐獨石之危
掩祖山木葉之生立連白登紫塞之逶迤控女直而
極乎洮河之鎮朔漠而逾乎瀚海之湄其東則潞
河通漕控引江淮肥如灤涑灌注縈迴連峯片石之
隘首陽崆峒之崖固已遐哉邈乎而莫不在乎綏懷
環以大海衆水所歸洪濤巨浪洶湧崔嵬蓋不知其
幾千萬里而蠻商番舶帆檣隱天上下不絕而往來
有蓬瀛方壺鳳麟聚窟十洲三島靈異非一流精
之闕瓊華之室墉城岩巖金臺岑崔紫氣丹青景雲
矚日靈囿倏佻安期羨門之倫相與從遊於其間出
入隱見而恍惚瞻帝京其伊邇庶可見其騖鸞駕鶴
之髣髴其西則崇山鬱翠高挹秦岱北接居庸南首

河內奇峯擁關龍門阻隘玉泉垂虹青烟浮黛上截
臬兮倚空下蟠據而際海其麓則有渾河湯湯西湖
泱泱鹽溝琉璃桑乾廣陽雪波泛湧灑滌汪洋一瀉
千里會流帝鄉又有上林禁苑種植畜牧連郊踰畿
緣丘彌谷澤洧川滙若大湖瀛海渺爾而相屬其中
則有奇花珍果嘉樹甘木禽獸魚鼈鱉殖繁育颺颺
籍籍不可得而盡錄固可以因農隙而校田獵選車
徒以講武事乃遵國風稽王謂詔期門簡將帥乘玉
輅擁翠蓋出天關而雷轟輶芳郊而雲會非所以威
戎誇狄娛樂騁意蓋將以不妊而除害狩無擇而
順殺氣謹大易之用於三驅之時驗騶虞之仁於一
發之際水衡漢人之容與武夫壯士之奮厲皆知夫

仁者之爲勇而以投石超距之足鄙亦何必殄夷禽
獸割鮮野食而以俯仰極樂之爲貴也若夫其宮室
之制則損益乎黃帝合宮之宜式遵乎太祖貽謀之
良居高以臨下背陰而面陽奉天凌霄以磊砢謹身
鎮極而崢嶸華蓋穹崇以造天儼特處乎中央上倣
象夫天體之圓下效法乎坤德之方兩觀對峙以嶽
立五門高矗乎昊蒼飛閣帆以奠乎四表瓊樓鬼以
立於兩 廟社並列左右相當東崇文華重國家之
大本 武英嚴齋居而存誠彤庭玉砌璧檻華廊
飛簷下 叢英高驤闢闢其蕩蕩儼帝星于將將
玉戶燦華星之爛晃璇題納明月而輝煌 珠焜耀
干天闕金龍天矯于以梁藻井煥發綺窗 瓊

聯絡複道迴衢軼霄漢以上出俯日月 五胸五采
炫映金碧晶熒浮輝揚耀霞 雲紅 奉先之
殿仁壽之宮乾清坤寧眇麗穹窿掖庭椒房闔闔闔
通其前則郊建圓丘合祭天地山川壇壝恭肅明祀
至於五軍庶府之司六卿百官之位嚴署宇之齋設
比館舍而並置列大明之東西割文武而制異至於
京尹赤縣之治所王侯貴戚之邸第辟離成均育賢
之地守羽林而掌倏飛者至 十而有四衛莫不井
列而碁布各雄壯而偉麗其 廊之上則有羣夔稷
契之倫元凱俊乂之輩相與 虞廷之歌談義農之
際罄補袞之能懷忠貞之志 禮文于大備贊聲樂
之盡美是以朝無缺政德 鮮溥海內外均陶至

治幸其有作聿來趨事成
大 念其劬勤人和既
極休徵滋至慶雲瑞霞
庭素鳥 心之獻
于丹陛醴泉屢出甘露
麟騶虞之珍馴獅天
馬之類紛紜雜遝莫
以見天眷之益隆而
聖德之純備者也於
上日 既訖工爰告成
于天地肆 天子祖
心疑慮 肅雍粢盛既
縶牲牷既豐芬郁郁以
達靈續續其來降錫嘉貺
之穰穰介 福于帝躬將順應于昌期趾盛美于無
窮乃服袞冕御帝座門九重之深宮受萬邦之朝賀
內侯甸而要荒外殊方而異俗胥近悅而遠來紛鼓
舞而匍匐方物溢以克庭參絢燦而駭矚率蹈舞于
階墀效華封之三祝爾乃淡和會昭景鑠鏗鯨鐘奏

雅樂詔光祿以開筵合百辟而燕樂饌珍玉兮芳馨
壘瓊漿以斟酌聯貂蟬兮夾陛雜蠻夷之荒服莫不
酣暢而飽德咸頌歌而踴躍越填城而溢郭藹歡聲
于寥廓斯可以媿太古之無爲慶華胥而蹈栗陸顧
皇上之謙抑視至治爲未足於是降德音播嘉惠省
刑罰薄賦稅汰冗濁旌廉吏舉賢才擢俊乂發倉廩
賑貧匱尊高年而禮有德慎防禦而修武備貴爵重
賞以厲廉耻厚行薄來以馭四裔蓋欲使人知所本
士知所勵四方萬國無一民之失所窮陬僻壤無一
物之不遂舉陶于春風和煦之中而樂于雍熙泰和
之治此蓋堯舜兢業之心文王敬止之意所以紹鴻
業繼先志益宏遠而有偉故不勞而甚易冠絕乎前

古垂休於後世固可必聖子之與神孫益昌盛而無
替小臣微陋忝職文字願賦帝都之盛槩揚國美於
萬禩復爲之歌曰煌煌帝都兮逾鎬豐阻山帶河兮
壯以雄天開日明兮王氣所鍾穹窿造天兮惟帝之
宮廓氛縈兮開溟濛鎮夷夏兮宣皇風王道平平兮
四方來同願皇圖之鞏固歷萬世兮無窮古廉集
金幼孜皇都大一統賦洪惟天朝太祖高皇帝誕膺
景命龍飛淮甸旣渡大江遂都金陵撫有區夏肇造
洪基以開萬世太平之業逮我皇上繼承大統克紹
丕圖仁恩誕敷聲教溢雨暘應期民物阜蕃薄海
內外罔不率從而自蒞作以來宵旰拳拳惟思所以
繼志述事以承太祖高皇帝之意於是倣古制肇建

一兩京以爲北京實當天之下陰陽所和寒暑弗爽
四方貢賦道里適均且沃壤千里水有九河滄溟之
雄山有太行居庸之固玉泉之流經緯乎禁籞之中
碣石之壯盤踞乎畿甸之內故其山川之壯觀風氣
之清淑真有以卓冠四方爲萬國之都會誠帝王子
孫萬萬世太平悠久之基由是勅冬官泊內外文武
百卉事經營於茲而民庶士卒工匠之流莫不駿
奔子來趨事赴工罔歟或後遂至天意人心感孚和
同靈應疊臻嘉祥屢薦不或年間厥功告成而宮闕
府庫之宏壯郊廟社稷之嚴肅朝市民物之鉅麗秩
乎其有序井乎其具列蓋自古先帝王都邑之盛未
有逾于此者乃永樂辛丑春正月朔旦皇上御奉天

殿大朝海內文武群臣四方蠻夷酋長率皆在庭踴躍鼓舞以爲皇都之奇麗若此誠曠古所未見而未
有者而所以爲皇上萬壽之徵宗社磐石之固聖子神孫寶祚綿延之慶皆兆于此矣何其盛哉臣幼居
禁苑職業文詞幸際昌期躬親盛美謹鋪張爲賦以彰太平之偉烈且以昭示於無窮其辭曰維太祖之
受命膺上天之禎符奮布衣於淮右提一劍而長驅乃剪夷于群醜悉蕩滌于寰區既渡大江金陵是都
虎踞龍蟠興王之居爰啟鴻業肇開皇圖振光華于曠古恢萬世于弘模繫我聖皇祇膺寶曆奉天勤民
太祖是式恩覃九圍仁周八極雨暘應期民物豐植觀四方之清寧乃有念于京邑維此北京太祖所屬

天造地設靈鍾秀毓總交會于陰陽盡灌輸于海陸南臨鉅野東瞰滄溟西有太行之巖嶽北有居庸之
崢嶸瀉玉泉之透迤貫金河而迴縈瓊島上聳以盤礴太液下澈而泓澄將繼志而述事必於此而經營
乃勅群工乃命百職萬方子來効勤殫力萃四海之良材伐南山之鉅石感恩意之昭孚戒經營而弗亟
於是天心協順靈應彌彰布輪囷之卿雲發璀璨之祥光醴泉湧其浩浩甘露下其瀼瀼赫萬靈之呵護
藹瑞氣于穹蒼乃卜良辰乃蠲吉日以相以度以構宮室棟宇崇崇簷楹秩秩以蓋以覆陶冶埴埴以繪
以圖黝堊丹漆煥五采之輝煌作九重之嚴密天地洞開馳道相連金鋪絢日玉柱凌烟星羅碁列璧璨

珠聯虹飛霞擁龍翔鳳騫超凌氛埃壯觀宇宙規模
恢廓次第畢就奉天屹乎其前謹身儼乎其後惟華
蓋之在中竦摩空之偉構文華翼其在左武英峙其
在右乾清並耀于坤寧大善齊輝於仁壽豁千門之
雲轟敞萬戶之輻奏至若丹闕巍巍飛觀凌空觚稜
上聳閣道遙通左祖右社蔚乎穹窿有壇有壝有寢
有宮亦有天地以嚴其崇復有石渠天祿以蓄圖書
玲瓏綺錢照耀文疏懸牙籤之萬軸列緗帙之紛如
宛奎壁之宵映粲藜燈之 嘯瀛洲文學之士閭苑
列仙之儒備顧問於朝夕屛欽仰於聖謨又若大庖
光祿列乎西東珍羞駢羅玉食惟豐禁城之下金水
溶溶畫棟凌雲繡柱含空璇題耀日綵橋駕虹雕甍

隱映寶殿玲瓏太孫所居諸王之宮金枝玉葉照耀
層空育德講學宴適游從若夫御苑逶迤上林深窈
有山有泉爲臺爲沼巖谷豁舒雲霞縈繞走有奇獸
飛有靈鳥樂寬閒以棲息恣回翔以馴擾復有天閑
十二駿骨軒昂渥洼神龍之種大宛名駒之良並權
奇而雄傑或磊落而騰驤又若廩庾輪囷惟萬惟億
豐歲所儲累世之積玉粒金稃露積克溢國用所資
人足家給復有武庫巍峩戈矛森列旗幟搖雲鎧甲
耀雪凜凜白旄差差黃鉞四征不庭以彰九伐奮軍
聲之揚揚振皇威之赫赫又若內帑克牧寶藏紆餘
奇珍異產海匯河輸夜光之 璠明月之珠琉璃翡翠
瑪瑙珊瑚瓊璣琥珀火齊璠璣錦繡迤邐羅綺芬敷

又若百司庶府有綱有目文武頡頏爲國鈞軸太學
郡庠之並建琳宮梵宇之森矗列九衢之坦坦引六
街而相續閭闔櫛比闐闐雲簇鱗卷瓦盤盤其屋
馬馳聯轡車行擊轂紛紜並區若歌樓舞榭艷態
道路相屬有貨填委丘責穠粧羅袖回雪清聲笙絃嘔啞狎坐傳觴娛青
陽之颺意駐白日之飛光維小大之不遺仰制度之
畢備斯皆聖智之籌謀實出宸衷之經緯儼氣象之
一新壯規模於萬世屹鴻基之豐隆偉山河之巨麗
貽子孫以嘉猷紹先皇之初志邁豐鎬之舊規軼漢
唐之遺制於是厥功告成慶叶天人乃歲辛丑維孟
之春王正之月朔旦良辰聖皇臨御大朝群臣內外

文武濟濟彬彬戎狄蠻貊工商士民稽首嵩呼抃舞
歡欣筐篚具列方物畢陳以饗以饋洽此皇仁大一
統而無外藹至和於八表忝詞垣叨職文字懷眷
寵之彌深愧涓埃之無補陳千載之良逢幸微生之
快覩傳盛事於將來奚往牒之足數祝聖壽於萬年
播皇猷于千古金文靖公集
楊榮皇都大一統賦維皇明之有天下也於赫太祖
受命而興龍飛淮甸風雲依乘恢拓四方弗遑經營
旣渡江左乃都金陵金陵之都王氣所鍾石城虎踞
之險鍾山龍盤之雄偉長江之天塹勢百折而流東
爛後湖之環遶湛寶鏡之涵空狀江南之佳麗滙萬
國之朝宗此其大畧也迨于聖皇嗣大一統剛健日

新聰明天縱囿四海以爲家登群賢而致用思繼志之所先惟都邑之爲重於是天意鑒觀人心和同神靈効順龜筮協從旣應天以順時爰辨方而正位視往聖而獨超繼高皇之先志乃相乃度載經載營眷茲北京山川炳靈其爲形勢也西接太行東臨碣石鉅野亘其南居庸控其北勢拔地以崢嶸氣摩空而崩劣復有玉泉漫流宛若垂虹金河澄波雪練涵空膏渟黛蓄浩渺冲融包絡經緯混混無窮貫天河而爲一與瀛海其相通爾其派連析津源分潞水旣環抱以縈廻亦瀾茫而清泚來職貢於四方通檣帆於兩里至若王畿之內輦轂之間沃野彌望原陸寬閒烟火相接鷄犬相聞宵無警柝外戶不關以牧則蕃

以種則獲以佃以漁以耕以鑿隨其所營皆得其樂而其爲都也四方道里之適均萬國朝覲之所同梯航玉帛爲都邑之會陰陽風雨當天地之中爰勅臣庶爰伐材木南浮湖湘西入巴蜀斧披虹霓聲撼山谷徂徠之儲新甫之蓄榎楠杞梓杉櫛檉楠梢橫青天根連地軸鉅綱畢輪長短悉錄駕雲車之百輛振龍驤之萬斛紛紜輳彌布川陸厥材之良不一而足若乃美石比玉從古所稱瑩者如圭潔者如瓊溫者若璐潤者若璞以磨以礪乃堅乃貞鏗林振壑馳飈驚霆千夫所攻萬里啟行山靈助其光華坤后發其精英豈砥砮之敢混寶寶玉之爭呈若夫坎離播功坤艮合德出於陶冶成于埏埴飛紫燄於半空結

祥烟于八極或規以圓或矩以方粲琉璃之一色耀
文采于中央或肖形于獸吻或擬質于鴛鴦於是良
時載啟吉旦既卜臣庶駿奔滃若雲蠹源源其來登
登其築百堵皆興萬夫相屬行若魚貫立若鱗蹙斧
斤揮霍尺度攢簇由是賁育効力公輸獻奇日爰曰
斯伯與暨僮攄厥巧思運厥神機各効其能以見於
爲顧小善之並錄矧妙伎之或遺群材礪磊以山積
鉅棟騰躍而翬飛爾乃九門洞開三殿攸建觚稜雲
聳丹漆霞絢輦路逶迤閣道迴轉華蓋屹立于中央
奉天端拱乎南面其北則有坤寧之域乾清之宮璇
題耀日寶柱凌空金鋪璀璨綺疏玲瓏珠玉炫爛錦
繡丰茸葳蕤起鳳天矯盤龍千門瑞靄萬戶春融其

南則有午門端門
而下直豁大明之
崇蔽重甍之護翼其
在天之神靈隆萬古之尊號謹歲時之烝嘗薦純誠
于蘋藻其右則有社稷之靈以崇
享汎壇壝之肅
迎神祇于盼鑿爰祈而秋報用昭答于靈貺若
比清之前門列
仁壽屹乎其右又有奉先之
之並構謹身翼乎
仁壽屹乎其右又有奉先之
祠大善之殿文樓
世之特聳左順右順之並建若
乃震位毓德文華
亦有武英實爲齋宮有天財
寶藏以貯珍
光祿以典飧饗寶善在
翼翼思善居右而崇
若夫欽安之後珠宮具藻

繡交耀雕櫳蔽
 絲有室二南
 城之外殿宇
 階玉除梁棟
 羅基布以臨
 今儲蓄乎古
 午粲奎壁之上連赫虹霓之夜吐若夫飛閣峩峩實
 為承天繡楹霧簇畫其星聯踞石猊盤礪竦華表
 之歸然至若南郊之設特超古制園方丘不岐以
 二合祀于中父母天地壇分內外二有四群祀有
 典百神有位惟我太祖實配上帝乃成孟春三陽之
 始吉日斯蠲祀有備薦以粢盛泛以醴齊豆邊秩

秩庭燎晰晰鼓鐘戒嚴鑾輿至止儼對越以升中祝
 蕃禱之攸萃至若山川有壇先農有祀馬祖旗纛各
 以時祭寅畏恪恭罔有弗至若夫稽古建為民之
 牧內外相承各率其屬至若黃門給事青仙班典
 內廷之封駁近咫尺之天顏復有文翰之詞藝之
 苑處嚴密之清禁列英華之妙選優游玉堂之署出
 入金鑾之殿擅瀛洲之美譽承黼辰之清問至若鳳
 池之職尚寶之司掌絲綸于紫誥典符璽于彤闈有
 宗人以統天潢之派有銀臺以通喉舌之機若乃六
 卿分職位躋台鼎贊廟堂之謀謨總藩方之政令至
 若憲臺之任風紀是司誠耳目之所寄實汰度之攸
 施若夫都府有五軍政是宣奮貔貅之將士耀

之戈鋌保圖輿於按堵掃絕漠之烽烟 若邪已左
庠辟雍有學育才於茲以儲以擢若士 臺典祀士
師明刑錦衣總夫儀衛巡警係于五 馮臚謹朝謁
之禮太僕司監牧之名京畿布列于州郡田野參錯
于屯營至若奉神有祠報功有廟梵宇琳宮光輝朗
耀倉廩之積如坻如京露積紅粟陳陳相因鎧甲晶
熒士卒精銳靡強弗摧靡堅弗碎驂駟騶駟表驥
驪宛冀之駿渥注之良克乎內廐磊落騰驤又有福
山後峙秀出雲烟實為主星聖壽萬年層嶂疊擁奇
峯相連鼓鐘 樓其高接天勢若貫珠萬里綿延若
乃朝市既成井邑斯列閭閻輻奏闐闐有截豁九法
之通衢羅萬室之如櫛富商巨賈肩摩袂接北通

漠用極閭越西跨流沙東涉溟渤來百貨之縱橫雜
輪蹄之填咽珠璣爛其輝耀羅綺燦其騰沓至若青
樓並峙綺榭相連妖姬窈窕艷女嬋娟穠妝競倚粉
黛爭妍引歌喉之宛轉迴舞袖之蹁躑極酣嬉于暇
日窮勝賞於芳年至若太液之池萬歲之山澄波漱
灑層岫噴吭開闔蔽虧縈帶迴環竦飛樓于掩曖敞
貝闕于巖端門臨碧蘚之磴橋架玉虹之灣晴光出
乎軒檻飛翠洒乎闌干瞻廣寒之月殿撫桂樹之團
團爾其瑤草龍蔥琪樹羃歷長松之盤古栢之直修
篁烟挺老檜雲積瑰偉之姿奇異之植蒼然其陰媽
然其色宛蓬瀛之在茲恍塵凡之遂隔至若上林衍
沃靈囿逶迤瀦以碧海湛以深池百草綠縹群卉芳

非寬閒薄乎禁籟平廣屬乎坤維樂鱗介之游泳縱
毛羽之離襪乃有騶虞效祥麒麟表瑞白質黑章麇
身牛尾神鹿貢於遐方白象出于南裔倏玄兔之繼
呈忽天馬之沓至復有馬哈福祿厥獸珠形駝鷄之
異白鳥之植奇姿詭態率舞縱橫隸首莫紀伯益難
名至若地祇協順天心昭格嘉祥豐臻靈貺蕃錫神
木不運而自行祥氛煥發于巨石忽靈蛇之前導現
大青于沙磧瑞光煜乎半空卿雲縵兮五色醴泉湧
兮瓊漿甘露滂兮玉液靈芝產于碧山景星呈于南
極禿干兔以難窮殫百喙而莫悉然而歷觀前代迄
於往古帝王所都難可畢舉豐鎬之美崤函之固宛
洛之奇汾晉之富雖或雄據于一時控馭于中土而

今茲帝都之壯麗又豈可以同年而語哉迺歲庚
告成厥功辛丑正旦方春和融聖皇御寓萬方會
同百辟卿士肅肅雍雍蠻夷戎狄罔不率從戴白之
叟垂髫之童且欣且抃拜舞呼嵩仰祝聖壽萬福來
崇慶此皇都 氣鬱葱擴基圖于萬世偉壯觀于九
重真帝王攸 之業披山河表裏之雄然而聖天子
以大合爲家以四溟爲池以仁義爲干櫓以禮樂爲
藩維不恃險以爲固惟在德之所施至和塞乎穹壤
恩澤洽乎華夷致九有以寧謐躋萬國于雍熙此其
所以德侔乎堯舜道合乎軒羲窮天地亘古今而莫
能與齊也臣職禁垣叨蒙眷顧謏陋是慙涓埃莫補
觀 者之巨麗壯宏規于往古潔泓潁于長辰陳盛

事以爲賦又從而爲之歌曰翼翼皇都萬方之會兮
聖德之宏實同覆載兮聲教所暨一統無外兮又歌
曰皇都翼翼民之所止兮維皇萬壽福祿無已兮聖
子神孫寶祚萬世兮揚文敏公集
胡啟先皇都大一統賦若有儒生小臣好古耽文遠
稽虞夏商周之載藉近閱秦漢唐宋之遺言於是歷
冀毫而覽豐鎬睇咸陽而望長安仰東西兩京之制
於往昔觀南北二京之壯于今山淮濟載涉河
易爰眇太行爰俯謁石顧并營彷彿履滄薊而蹶
踏觀於都城則氣象弘廣卽大山山川則形勢雄壯其
之利素豐饒其人民之俗尚讓乃上大之容
聖人之化成實在于斯故我朝肇建皇都而天

下一統宜在於茲耶方歎慕而未已若恟悅而何
迺有先生長者雍容怡愉邀坐而問曰吾聞登山者
必卽其崇岡涉海者必測其汪洋今子游觀於皇都
能舉其大綱乎願聞其說生曰唯唯生雖不敏請陳
其槩夫四通是交八達所會水走舳艫陸奔輻輳星
拱萬國囊括四海其宮闕則奉天華蓋謹身三殿以
正位乎外乾清坤寧兩宮以正位乎內位夫西則武
英爲宴居之密位夫東則文華爲繼體之大其尊卑
以天地爲法象其交構與陰陽相合配駢集夫杞梓
之材文彩夫元黃之績旣觀天而穹窿極磐地而磊
塊民庶咸子來工師呈巧最實所謂華美而不奢泰
也其都城方廣萬雉弘闢九門建樓設閣通道達

關晨鐘暮鼓更別漏分土夫林立而商賈雲屯者也
先生曰此特宮闕城郭之美而已願更其辭於是生
復請曰今之真都古爲冀州伊洛距其前恒
其
阪環西山而作城界東海以爲溝羈梁雍而終青苑
控戎貊而御吳甌導江淮以其注引河濟而北流卽
金臺瓊島之可登望撫大液瀘溝之可泳游阻居庸
古北以爲關則遠人震懾闢趙魏齊魯而成衢則侯
甸來朝故宜帝皇之都而爲萬世之良謀此太祖之
所以創業而皇上之所以闡皇猷也先生曰此亦山
川形勝之槩而已願悉其大於是生復請曰地土肥
腴千里巨壤良木冬榮嘉禾夏長松柏檜樟梨栗棗
橡成林叢生干霄直上黍稷稻粱桑麻菽粟豐年蔽

野暢茂接屋一夫所耕十夫是足一歲所獲三
蓄於焉克棟而資廟廊供粢盛而具廩祿也又有
禽異獸則若鷹鷗鴻鵠熊猿雉兔虎豹麋鹿翺翔郊
藪馳驅林谷隨取而獲應捕成觸于以備畋獵而具
蒐狩供宴饗而資庖肉也先生曰地利之美可以養
人而非所以成化者於是生復請曰方今四海一
家萬夫同志典文治者咸臯稷稷契之徒任軍旅者
悉呂召孫吳之類故六卿協而五軍整而加之居
藩鎮者又恭厥職處守令者咸敬乃事是以郡禮樂
而邑詩書家和睦而人孝弟農樂耕稼士懷忠義商
通貨財工精技藝梯航而來襁褓而至也先生曰子
知所以化及於人者然猶未推夫所以受命於天者

也於是生復請曰陰陽調和四序順理雨暘以時寒暑應氣慶雲見乎天醴泉出乎地麒麟貢而鳳凰來龍馬獻而獅子至以及景星甘露之祥芝草嘉禾之瑞白象元兕之奇素鳥鸚鵡之異皇皇上纘大統基皇圖以來莫不駢臻而畢萃於以見上天眷命之隆而帝皇萬世之兆基於是也先生曰子知天命之所在然猶未究夫感化天人之大本也於是生乃載拜而復請曰維我皇上聖神文武德合天地道貫今古其繼天立極與伏羲軒轅同制度也其化成天下與唐虞堯舜合規矩也其順天應人與商湯周武協呂得也故宜建宮城以爲居保山川而自固地利之豐盛獲天人之順助爲天地之君師作萬世之父母尊

居天位安享國士言未既先生大笑而語曰

之可書以爲皇都大一統賦文翰類選

黃佐北京賦粵若稽古帝軒都涿高陽幽陵宅一廓堯之爲君始於唐而建國周封其後亦於薊而一爵帝德丕隆莫尚於燕明庭萬靈之所朝光被四表之所先夏后治水則夾右碣石召伯分陝則錫山土田所謂王不得則不王而秦漢乃乘道於窮邊契丹則南京始建而中都大都遂代興于金元天將俾于有德於是文皇肇建爲行在應大興之顯符光黃唐於遐代北平易名以順天旋坤軸以正乾蓋此寔天府之國乃混一之大都會其地博大以爽塏亘若繩直而砥平倚重險而壓函夏屹若坐堂皇而拓廣庭

盪幽并之氛霧揭日月於泰清裁端門以普照合宇
宙而大明惟帝降祥匪人弗戒假手於至元而豫兆
是名矣蓋淪胥五百歲天運剝極而後復析木開津
元冥司杓望醫閭以爲鎮宗恒山以爲岳水繞以
爲員山雄峙以爲幅嶠峪叢乎沙渚陂淀注乎旱麓
儻儻而牧者五擾之畜穰穰而穫者五種之穀朝宗
則河濟淮海守險則漁陽上谷儻慧謀之不臧奚景
命之有僕開築黃金之高臺思展賢才之驥足求文
武以戮力遂永綏乎天祿及至定京師建辰極也縣
水樹臬規元矩黃峇緯冥合龜筮襲祥營繕釐其務
司空提其綱命離婁使布繩施隸首之筭章枕席
於紫塞環瀛於博桑襟滹沱於青色擁太行於雒

棠廣九門以通軌摹八區而辨方地不愛寶天降珍
物神木自行山石自出巧倕公輪剖剝緻紘獻俸捐
金功成不日闔重城於天陔森飛觀之盤蔚長虹帶
通壑以委蛇萬雉冠崇墉而律踞輦道纒屬朝著彪
分周廬拱衛列應星文長安大達冠蓋繽紛其下九
涂簇集輳輻曳髮編芒鋪若烟雲戎匠受役伎藝精
勤角隅珥市廊隧孔殷踈榭映肆散帙典墳鼓篋固
多霏霏文雅之士而感慨悲歌者亦任俠而成羣於
是邸舍填溢履不容旋紅塵冥冥幕面頰肩効婢女
士輜帷高騫明眸元鬢金翠翩翩當折筭而易苛亦
豔妝而逞妍貴璫要鉉子姓童隸僭侈自雄司察反
避衣狐白而策乘黃樓姬姜而棄憔悴昏酣睡毗以

執讐旦暮椎埋而弗忌京游之士寔繁有徒通籍禁
闈噓榮翕枯賂之則升天階忤之則淪淵墟豺狼晝
伏於當道而惟訶彼稷鼠與城狐至於翱翔四郊走
田飛弋鬪雞蹴鞠罔事貨殖儵掣金以訾價俄躍馬
而鳴鏑誅皇路於天衢是以姦慝發而亡迹蓋圻甸
提封會歸攸止險其走集守其要鄙兼夏商之職貢
奄秦漢之文軌梯航絜乎九譯廡置通乎萬里其陰
則天壽磐固長城崔嵬古北喜峯蘭峪黃崖重關疊
嶂之槩天守以一夫而莫開彈琴鳴乎其峽黃花鎮
乎其隈大翻越乎湯峪媯川流於懷來野狐獨石之
窟巖龍沙瀚海之滌洄攬蒙狄於開平通龍虎之橫
臺北征于時而振旅霓旌參簇乎斗魁酌葡萄之玉

液旃裴伏而獻醅其陽則三橋萬柳玉河通惠潮白
桑乾百泉所會緯以涑易磁濡經以淤滄漳衛掖以
大陸封龍撥以井陘無棣襟黃河而帶伊潁絡齊魯
而苞趙魏登披雲以延佇見天津之遐濫東吳輪乎
杭稻叢雲颿以如薺鱗介泳於川湄萑葦紛乎旆旆
海陸產乎珍美雖林閭莫能以淵計東郊則有潞河
之灣通漕之流控引江淮運集棖艘萬國冠裳以發
以休玉田黍谷蒙繹之罟跨遼瀋而踰鴨綠山川菴
藹而相摻嗟燕昭之妄謬迎羽人於丹丘汎延芳於
溲陰得契丹之莽洲鷺鷥散而海青藁尚餘回極之
浮浮西郊則有玉泉垂虹西山積雪西海激波流入
皇闕虛同二龍

翠微五華屏列潭分

玉淵蕭爽皎澈崆峒石經之天壩大房孔水之融結
越鹽溝與劉李乃縱志而舒節過督亢之荒陂恣丹
軻之計拙返薊丘而眺廣陽躡齊政而蔭禪檝渺西
湖之蒲荷絕龍舟之纜繫水天混而光流涵沙禽於
鏡月爾乃朝陽近郊將臺威陀偃武云久講藝投戈
崇文觀路曲接海涯率茲潞渚至于白河直沽湍瀉
灌溉靡多開鑿成隄大有麥禾穰穰歲穫富我天家
正陽之南苑園闢拓三海汪洋四序弗涸按鷹有臺
飛放攸泊狐兔嘯嘯麋鹿濯濯浮飲衝波宛渾灌洑
其淵則有文蛤水馬朱鼈金龜絕綸巨鯉衝罟奔鯢
鱗鱗繁於涿光鱗鱗詭於靈囂其坪則有雲木烟蘿
杳林裊裊隄柳汀蘆綿梨火棗梧竦鳳條槐舒龍爪

焱至紛披與波 漉其淳臯則有鴈鷓鴣有鳧鴛鴦
水宿萬羽叢汎廻翔其叢伊何葭茨蒼蒼 蕪芣苢
藁本莎香射干陵苕堯韭禹糧芙蕖菁莪 鹿腸
其與曠則多松櫻榛栝楓楊楸檉篔簹柳 杏棠
棣六駁四照日曠雲蒂雨霰風胎並育庶類猿鶴蜚
征經息百態上有捕雀垂鳶之錦鷲下有嚇虎綴毬
之刺蝟初疑趨撲之可及倏已騰躍於無際區彌祝
栗界軼咳弓丹翠萐藪仰不見空映流溢望漱灑成
拱賜不漏景陰不翳風密孕元氣昭鋪化工鳴嗶互
而域別谷籟答而響同虞官待狩玉鑿間入扈以羽
林騎而袴褶長圍漸合羽毛畢集軒鉅來而韞忘
奠韎鞞而飲決拾鞬適脫而戾穹昊 唳甫解而羸

隰於是旃門張華於揚凝笳鳴疊鼓襲迴躡足起以
焯發矢命中巧於更羸冒結而震網搖撞秘而坤
昂翹翹匿爪而迅攫襟襟掀斷以交鏘其獲如雨
鮮舉觴羣工霑醉分擘賜盼蓋講武事於農隙而匪
遊豫於太康爾乃西循宣武越彼金岑草場蕃育舒
鴈翰音野塘鳧藻啞呶浮沉至于阜成苑開上林蓊
蔚蔓對疏果成陰崇桃蕢實乃玉乃金花紅青翠香
水黑琴朱櫻素柰若榴丹椹虎刺斑於楹棹蘋菠楸
於來禽英絡其間蟬秒相引亦有嘉蔬綺蒸豐本黃
芽赤根天花石菌蕪菁芸臺葵茄薑莖菜菔頰於夏
蕁水蘇脆于冬笋逆蘇循崖元厲赤脂青蒙白堊金
星畫眉貞珉類玉可礪可碑宛平瀛壤陶爲琉璃光

瑩鑑人結甃成曦雖拳石與撒土亦鍾淑而瓌奇遵
西直而北指經得勝與安定憇東直而迴眄歸瑜珈
之海印龔毛羣於幽都以谷量其葶孕陋彼周宣之
考收匪直牲牲之肥脂至于御馬之苑惟二十區日
閑輿衛歲產龍駒肇昔八駿以靖難迄今七驥之翰
如乃有榜葛麻林麒麟並車周郊石固迭獻駒虞福
祿文逾於吉皇元虎豪勝於黔菟馬哈雙角垂腰而
類獬駝鷄元翎玉翮而異餘凡致諸福之物有王會
之所未圖而歲葺月化莽爲數蔭尚存馬政之流弊
民瘼奚繇而告蘇然而始設京輔之屯分自留衛之
半起富民以充殷實于以均貧而杜亂於是弛真定
廣平謙薄之田賦與河北滄濱之鹽稅而不筭時築

雲代之墩臺歲防河間之水患於萬斯年既隆內治
而謹外扞矣馭世長策豈非超黃邁唐爲百王冠者
哉其宮室也闢丹地之焜煌閎天闈以高驤垂若華
之景曜儷望舒以相頌晃曠萬疊嶙欵舒過螭旋鱗
萃屹若崇岡抗浮雲而上征巨玉繩以齊光正殿則
奉天尊嚴陵霄填極華蓋承宇居中儼特謹身聯後
益遂以血絲邈豐彤膠羅坡減重陞雲簾花礎盤礪
四面軒洙下甃瑤城瓊牕藻井間金繪飾上規園以
穹窿下矩折而繩直楹繞金龍以甄薨檐騰神鳳之
翬革繽紛九采之璀璨罨畫梁恩之絡繹其前則奉
天之門常朝是衙嶺聆伺儻岳岳峩峩飛宇建霓枌
棋蒸霞陰蚪負楹陽馬承阿中奠黃屋以金華結

臺開軒舍景敷葩八維像乎紫極四表達於絳河遶
緒風於間隙流旭日之靈飭闡披四目陞納九齒明
翼等威玉筍攸心瓊樓而立兩旁文武分而鼓鐘
峙出掖門之東西棕蓬延而對起日思善與景運于
左右而迤邐雲闕翔五鳳於璇霄玉橋亘三虹於金
水直廬宥衛容裔於前而斜廡轟轟乎其相睥午門
之內殿閣嶙峋東有文華蒼龍守闈上憲攝提析木
之津先聖先師祠禮惟寅啟山之碧鏤蹠荔丘之
廣輪扈以文淵東觀與鄰史館聯開雕牖相因册府
甲觀圖書萃珍西有武英金虎環陞象彼觜觿衡石
積層虹梁涼棟截竄迤邐端居存神修令發制牙璋
葆旅焱動厲百爾幾務罔有停滯左入太廟迨廟

街門四孟時享對越駿奔東建知宮高廣端正簡樸
無華適萃誠敬宮垣之外東苑是營坦涂豪微通接
南城澹流嬰堞靚深窺宵夾路石植攢峯開沼林霏
幽塊石瀨迴繚天然縣圃中有壺嶠時端陽聳翠華
翔建駕棚集龍驤擊綵毬射垂子王孫金玉交
相薄言觀者股肱之良勁捷驩咏栢梁永樂之
世角執惟常亭臺經始宣朝雅天順復辟式廓以
麗龍德之殿拱振正中崇仁廣智左右相雄彤扉瑤
砌璧檻綺櫳其門則丹鳳在南蒼龍在東殿後秀巖
翠黛騰空環屹運之團殿聳縹緲之可峯巖亭旁時
凌雲御風玉梁在前追琢瓊瓏爽以光雲影表以
戴煮飛虹永明佳麗窈窕相通環碧在陰淙淙溶溶

錦鱗文禽喁喁雍雍淨芳瑞光門閣穹窿跨以翔鳳
梯霄頰深別有閒館嘉樂昭融出入東華是南宮
凡其金鋪朱戶莫不施映乎芳叢聖皇大孝世廟觀
德易乾德以重華列尚慶與崇質仁以欽天孝以追
先二閣並樹巍乎煥然浮丹麗紫納雲冠月負辰萃
誠達于天闕協鴻名於大舜終以崇先而昭揭右社
街門入祭社稷爲民祈報如幾如式又有西苑越在
子城入自西安出則乾寧萬歲之山秀拔崢嶸太液
之池環抱泓渟雖名由元立天肇明禎然徙宋良岳
延引玉泉則金狄之所經營其遵甕城而陟丹梯也
攀承光之金殿躡飛鯨之石梁踰數百武則鐵綽丹
檻浮游蘭槩達瓊華島登廣寒殿而超方羊適而睇

之玉螭金鰲堆雲積翠坊表金碧照映松檜遠而望
之崧岱並立大河橫帶俯視江淮一目無際恍若凌
倒影而躡鵬翎入鈞天而聞鳳吹飄飄霞舉豈非快
哉梳粧高臺已化蔓草而仁智列楹躐山半者亦幾
經興廢矣介福延和厥門尚存而昭行殿建自先朝
者實爲大觀東有凝和陸離駁駁浦淑烟綿龍舟鳳
舸西有迎翠遙挹山光林幽鳥悅岑蔚翱翔東北太
素草繕塹飾質任自然如植土壁九島池北涵碧亭
亭丹檻翠牖隱映淵激緣厓徂東樂成觀櫓雲碓風
輪千以春抒承光南游崇智在茲金蓋玉檻旋匝循
磯芭蕉園南灌水蕨蕨日照和者越紅亭闢黃扉而
見水田農舍乃知小人之依從南臺達西隄過射苑

轉芳蹊入兔園小山之門而躋焉洞泉九曲金龍注
池松蘿陰陰居然青谿出園東北瞰池倚壁暨後左
門亦寘翼室各有平臺迨遙靖密武廟於斯閱騎射
而吾皇恒以延輔弼軒曰遠趣館曰保和亭則歲寒
飛香與擁翠映暉會景與澄波飾爲錦芳亭前有沼
啟閉通池花卉圍遶翠芬出于竹陰寶月藏乎樹杪
玩芳距凝素以芬葢臨漪倘美金而淡晶皇營新殿
清馥是名芝楣繡拱虹植電衡耀碧霄以紺闌垂毓
華之光晶牡丹紅藥之屬普受和氣而嘉生至於園
有丹桂綠椒渚有芷蒲蘅杜而鴻鸕天鵝諸栖泊者
又莫知其數鬣獅異獸石臺銅柱收放其間匪直斑
龍與罔兔周文靈囿於焉再睹蓋自元武門外出北

上中山勢蜿蜒而未窮其下周廻百菓龍夔出其委
翳回眄天池翠島真蓬萊之在九重也廼立保泰格
于元極殿聯無逸所重民食亭揭齒風耕籍黍稷倉
曰恒裕扉曰寶穡壇祭穀祇五福時錫復有蠶氏之
館採桑之臺以備親蠶繰織剪裁修飾仁壽之官踏
六鰲而造三台嘉禾連穎甕爾成筐則奉慈闈而進
仙杯縱幙鬣鬣風車徘徊而神御望清之閣頰清虛
而洞開於以見皇心仁孝慝元真而洽滄厓乃若後
宮則有奉先之殿次以奉慈禘則太先永言孝思配
帝明堂睿宗惟宜夙御景神寶善慎獨休明昭融迎
祥安福玉卮金扉祇祇肅肅清寧之宮棕殿以朝後
園炫映樹玉池瑤乾清坤寧兩儀成象純殷寶勢闔

闕和嚮房田內布絳疏外陳六官旁列爰處如嬪東
則延祺鍾粹毓德西則啟祥隆禧景仁稟道廻衝以
聯絡掖庭阿那以架循百子符螽斯之蟄蟄千嬰應
麟趾之振振碧瓦鱗差朱門雲輦欽安中黃表儀四
極雕欒鏤案蕙樓椒壁髹彤殿乎珠櫺芳馨流乎翠
帟明珠燭元夜以爲晝列錢耀白簡而成色居瑤光
之壺與御瓊珍之象席銅龍蕊節其興居銀鑰嚴坊
于斯夕日精承千祥之滋至月華州百福以翌翌東
宮左達鶴禁透隨西內作對燕居惟時黜儻麗嫺安
樂且綏撤大善而燬佛骨崇聖學以恒緝熙堂有精
一執中弗違室有恭默匪道弗思齋有九五天德是
祇亭有敬一御箴永貽乃宸皇史以寶芳策今可述

而古可稽皇城東南蒿宮宏啟長孫所居軒墀戢香
東安吳兩十王有邸差次儷陳皇皇鞞鞞前星重輝
天潢分汜萬桷鸞浮千栴鳳起迨夫光祿太官六科
黃門尚寶之司亦邇東安黃衣有徒灑埽供事儀文
璽綬以及櫪駟監局之號二十有四銀瑄珥貂時維
闕寺出入絳闕捧擁瑯輿遵我綸綍敬慎不渝于時
天顏正王道復顯巍巍徽穆穆昭景鑠絕芽慾龍威
元端齋明盛服貫魚有序六尚分局永巷情情皎若
承旭出納精微無遠弗燭乃若九門中恢京城之前
孔道馮隆其直如弦文皇肇祀合地於天爰集靈壇
接以山川制倣留都獻歲揭虔壇分四郊吾皇攸建
乾父坤母南北裸獻兄日姊月東赫西烜二至二分

受釐錫羨祈穀舞雩亦罔不徧昭明寅畏用德克一
卿雲呈綯瀟露飛甘六幕清宴百嘉鬯覃窮靈極一
有圖喋所靡談者矣是以白環碧弩之貢日旅彤一
之琛星聚河清之歌歲登樂府之一 侏之從王一
猶洪聲之收清響雕題之樂神州若游形之招惠一
會同之館惟見其來烏蠻之驛不聞其曠攜旄倪而
爲家日嬉遨乎市井觀治化之元同徵邊陲之無警
爾乃設官分職宅俊陟明長安左右三事九卿文武
分闈曹司坐扃玉河東西詹案翰瀛太醫列院欽天
步星太僕設寺考牧于京鴻臚行人各守典刑督府
叅以奉常法司聯乎貫城五軍之外三千奇兵益以
神機爲三大營簡其精銳則立團營十二丕振乎天

聲然猶偃戈鋌修俎豆而樂育胄監之英是以宣后
諸州矢詩於穆清北學崇文之閣而思天下化成承
天門具瞻攸聚月朔京尹率見宣諭黃圖璫錯正
厥稅賦太倉儲粟積滯紅蠹督以司徒出納俵漕北
控北邊是附坵坵綦於正德四家盤乎百度鎮
卒不留屯而折色是需鹽商不詣邊而轉運民部墩
臺日傾什伍暴露唵答內侵皇赫斯怒尚賴乾符助
順坤珍助富邊郎萬鏹賚徧于長城工程百爾惇大
而成裕苟徒苦節駕言守素則是絕文字而結繩棄
冕綖而冠也爾乃練時日選車徒萬乘出七萃驅
稜恩揭殿祀之居行宮開闕沙河之途思先靈之
陟降越昌以北盱精禪畢戒射夫弋欽鴉殪封狐

貍氓麇至梟獍畢名銀山鐵壁陽翠軍都星奔電擊
冀馬燕弧田獲庖充爰賜大酺乃幸九龍之池築時
聞萬歲於寥廓大烹陳鞮鞞作天酒熏皇情樂薄暮
言旋軍麾動乎朔漠皇不自聖周爰咨謀勲戚陪輔
召邇前旒足食足兵幃幄運籌內帑克乎十庫外廩
貯於通州鈔槐芻粟飛輓若流築外羅郭紆南牧憂
巍巍金塏枚枚雉閣包括崇文竣于宣武黔首樂依
光我成祖建旄于以標望不可仰而可俯雖使都盧
之巧捷不敢以投足州鷲之扶搖不得以運羽由此
論之策天功以臻成必有非常之元不惜小費乃罔
後艱是故衿帶周則保禦易慎幹固則搖拔難淵源
深則瀾派浹盤根大則奕葉繇盍觀諸天乎上提三

光下輪厚坤連珠合璧日發歛而不憚其煩迺能榮
百昌於萬古鋪元氣於人寰秦泉集

按桑悅馬斯臧黃器先帥機省有兩都賦借抄未得
俟補錄

鄧林皇都大一統頌天作神京山河鞏固聖皇宅之
永隆寶祚大明啟運定鼎金陵皇上繼統再營北京
維彼金陵俯臨淮甸龍飛渡江洪基肇建維此北京
冀域堯封龍潛舊邸王氣所鍾昔在太祖心存北顧
允惟聖皇是簡是副聖皇文武謨烈祇承聿追來孝
聿觀厥成歲在丁酉星中營室正於四方元龜告吉
工師効力山川獻材四方和會庶民子來爰法天經
因地義斷自宸衷率由舊制迺營三殿三殿堂堂

乃立九門九門以將乃築圍丘乃除方澤父天母地
于焉昭格乃收廟社乃定市朝規模位置秩焉有條
龍樓中岷鳳闕前峙禁城萬雉邗畿千里乃廊阿閣
玉戶金鋪赫然壯觀偉矣引榭府第星羅廬井櫛比
萬象一新兩京駢麗歲在辛丑告厥成功元日甲子
帝御九重虎衛嚴宵鷄人報曉雨露頒恩絲綸下詔
萬國執玉入蠻貢琛天下一統臣民同心洪惟聖皇
與天合德營此北京象彼北極維北有極環拱衆星
維北有京包舉八瀛洪維聖皇德備神武郡縣南交
衣冠朔土洪維聖皇治備聖文六合為家一視同仁
拜手稽首聖皇萬壽與天同長與地同久拜手稽首
聖皇萬年博厚配地高明配天日月貞明山河帶礪

聖子神孫本支百世簡編有紀金石宜鐫臣作頌章
永世其傳 退庵集

郝經入燕行南風綠盡燕南草一桁青山翠如掃
珠晝擘滄海門王氣夜寒居庸道魚龍萬里入都會
瀕洞合沓何擾擾黃金臺邊布衣客拊髀激歎肝膽
裂塵埃滿面人不識骯髒偃蹇虹蜺結九原喚起燕
太子一樽快與澆明月英雄豈以成敗論千古志士
推奇節荆卿雖云事不就氣壓咸陽與俱滅何如石
晉割燕雲呼人作父爲人臣偷生一時快一已遂使
王氣南北分天王幾度作降虜禍亂袞袞開其源誰
能倒挽析津水與洗當世晉人恥崑崙直上尋罔疇
漠漠丹青跨箕尾 陵川集

王廷相帝京詩帝京南向俯中原王氣千秋湧薊門
渤海東波連肅慎太行西春引崑崙九皇天運坤維
奠萬國星羅北極尊堯舜昇平見今日按圖形勝不

須論 家藏集

吳國倫燕京篇擬賦燕京勝三都未足誇霸圖雄鷹
塞古戍扼龍沙北谷回陽令西山擁帝家天平恒嶽
迴地險薊門賒秦楚慚鷄口侯王屬犬牙重城開御
氣雙闕倚明霞芳樹華陽館高臺易水涯談天曾碣
石望海卽瑯琊帶甲環三輔梯航走入遐風雲森劍
佩雨露足桑麻紫陌新豐酒紅樓宛洛花輕塵飛白
練旭日麗青縞雪色并兒劍星杓漢使槎羽林矜節
俠戚里競紛奢接軫趨長樂揚鞭過狹斜悲歌逢擊

筑斥堠警鳴笳七校傳清蹕諸陵望翠華監儒何寂寞
抱影獨長嗟飢甦洞藁

陶望齡帝京篇地軸幽燕壯星辰北極尊向明開帝
服面勢敞天門天門帝服何雄麗到處煙花夾朱第
崔嵬古臺黃金築迢遞離宮白玉砌儲胥百萬護嚴
更十二交衢繞鳳城見啟北門封將校新開左掖召
儒生連艘千里吳陵粟擐甲三營突騎兵旗亭分隊
起輦路入雲平攝車隱隱闐街流汗窮冬氣猶喘
說劍相邀過慶鄉談天何處逢鄒衍走馬東門繡陌
新角弓珠彈鬪芳春曾持紫綺裁行帳共屑梅檀作
遠塵七貴豪華何不有材官導前蹶張後蘭鈎分將
御仗陳椒房自合君恩厚董家小兒元賣珠霍氏大

奴公使酒榮華銷落須臾事盛滿尋常多怨忌但見
交遊去翟公空傳丞相過車騎山來破甑難重炊由
來素髮難復緇千金處囊意氣盛一朝脫手爲人欺
君看世事共如此獨傍悲歌高漸離歌庵集

徐燧帝京篇文皇定鼎都燕薊三輔黃圖誇壯麗九
重宮闕何嵯峨百一山河咸拱衛五鳳高樓逼太清
六龍御宇泰階平腫隴曉日升金闕縹緲紅雲擁玉
京玉京金闕倚天開隱隱鑿輿復道來雲迷翠幃依
龍袞露滴金莖泛羽杯平明長樂鍾聲響九天日月
開仙仗豸史臺中曉聽烏虎賁階下朝鞭象月照彤
墀環珮齊風生青瑣旌旗颺高臺突兀比章華上苑
紆迴同博望我家京洛何煌煌山河錦繡鞅隋唐辨

髮文身俱稽顙離題黑齒盡梯航三載公車計偕吏
巖樂鄒枚乘傳至黃紙承恩金馬門綠衣賜宴慈恩
寺勅賜當街上五花金鞭絡繹更堪誇市中春色濃
如錦身上宮袍爛似霞粧臺舞榭層雲裏粉白蛾黃
兼皓齒怙寵翻令女伴憎承歡卻得天顏喜更有中
涓美少年朱顏白晢珥貂蟬當筵解唱霓裳曲出直
常揮碧玉鞭一代豪華稱戚里回天轉日誰能比薄
暮酣歌闐闐門平明取醉新豐市繁華三五上元燈
蜀錦吳綾結作棚任從玉漏催銀燭不顧銀河轉玉
繩馬上佳人金絡索筵前公子玉壺冰懸得華燈燈
七寶構成綺閣閣千層中宵露冷羅衣濕姣童兩兩
當筵立夜永寧愁鳳腦殘寵移豈顧龍陽泣侯家繡

柱玉盤龍朝朝鼎食奏歌鐘翠翹金鳳三千隊畫閣
雕闌十二重繡枕春宵開茵苔羅幃夜月絢芙蓉五
侯七貴豪華客油壁香車過柳陌花前調笑片時春
百萬黃金輕一擲春風日日恣遨遊北里南隣樂未
休玉顏到處堪迴轍珠箔誰家不上鉤青錢多買醉
紅袖暗藏闔投來青玉案費盡錦纏頭踟躕紅袖人
如玉豔舞嬌歌歡不足琥珀深杯醉玉樓珊瑚寶樹
羅金谷灼灼桃花兩頰紅娟娟柳葉雙眉綠愁縈弱
水遠重重夢繞巫山高六六王孫公子好遊閒往來
射獵向西山驅將鷹犬垂鞭去射得狸帶箭還九
衢三市相迤邐車塵白日連天起六郡良家盡錦衣
四方賈客多紈綺錦衣紈綺競豪華結俠追歡意氣

賒論交半是蕭朱輩托命多於趙李家華堂宴會春
風繞一派絃歌聲嫋嫋香氣頻聞寶鴨熏漏聲忘卻
銅龍曉春來春去自年年聽盡笙歌與管絃但知芳
草春風滿誰識鶯花歲序遷自古奢華豈能久轉眼
紅顏成白首往日堂前羅異花于今門外生衰柳世
事悠悠未可知桑田滄海須臾期金張許史今何處
富貴驕奢空爾為

幔亭集

日下舊聞卷二終

日下舊聞卷二補遺

形勝

自太行山而北不知山所限極處亦如東海不知所窮
盡也

博物志

宣府大同藩籬也居庸紫荆門戶也順天真定保定等
府州縣堂室也藩籬密斯門戶固門戶固斯堂室安

漁石集

梁本之爲魯王賀建北京表兩京肇建創萬牛磐石
之基九譯來王恢一統太平之治天人協贊宇宙騰
歡陛下道冠古今德同堯舜如天地之大萬物涵覆
載之中如日月之明八方罔照臨之內於是定鼎在
興王之地建都效卜洛之規瞻恒岳而控西

躋居

日下舊聞

卷二補遺

一

庸而挾營勳壯九重於南面運啟文明時雙闕於中
天高連營室百工和樂而趨事庶民悅豫以子來慶
雲見五色於璠階瑞日煥重輪於帝座吉蠲元旦而
登五位式負黼屨以朝百官道里均平山川鞏固於
此繼天出治發政施仁禮樂明脩而三階砥平垂拱
無爲而四方來賀此所以承天意之所屬而致宗社
於永安也臣叨守親藩躬逢盛事綸音誕布允爲洛
誥定命之書鴻業告成載詠錦京復古之雅 坦菴集
自朱員外廸以瀟湘風景寫平遠山水八幅一時觀者
留逸目爲瀟湘八景南渡詩人若陳允平衡仲張槃叔
安周密公謹奚滅倬然皆有西湖十景詞而北平舊志
載金明昌遺事有燕京八景元人或作爲古風或演爲

小曲所謂八景者居庸疊翠玉泉垂虹太液秋風瓊島
春陰薊門飛雨西山積雪盧溝曉月金臺夕照是已至
永樂間館閣諸公相集倡和更薊門飛雨爲薊門烟樹
或又增益一 心 爲十景和者相屬因而十室之邑三里
之城五畝之園以及琳宮梵宇 非 不有八景十景詩可
憎甚矣 寄園寄所寄錄

胡廣北京八景圖詩序明 口 遺事有燕京八景前代
士大夫賦詠往往見於簡策聖天子肇建北京爲萬
方會同之都車駕巡狩文學之臣多列扈從翰林侍
講兼左春坊左中允鄒緝仲熙曰昔之八景偏於一
隅猶且見於歌詠吾輩幸生太平之世爲聖天子侍
從臣以所業而從游於此縱觀神京鬱葱佳麗山川

草木衣被雲漢昭回之光昔與今又豈可同觀哉烏
可無賦以播於歌誦衆咸曰然遂命曰北京八景間
更其題一二仲熙作詩爲倡於是繼賦者國子祭酒
兼翰林侍講胡儼若思右春坊右庶子兼翰林侍講
楊榮勉仁左春坊右諭德兼翰林侍講金善幼孜翰
林侍講曾棨子啟林環崇璧翰林修撰兼右春坊右
贊善梁潛用之翰林修撰王洪希範王英時彥王直
行儉中書舍人王綬孟端許翰鳴鶴暨廣凡十有三
人得詩一百二十四首乃寫爲圖并集諸作眞各圖
之後裝爲一卷藏於篋笥他時歸老優游江村林屋
之下展而觀之撫其景誦其詩豈無玉堂天上之思
與夫平生交游出處之感耶胡文公集

李益幽州詩征戍在桑乾年年薊水寒殷勤驛西路
此去向長安萬首唐人絕句

李源道燕中懷古詩燕王墓上草離離郭隗臺前對
落暉戰國山川秋氣壯中原豪傑曉星稀乾坤納納
無人識南北年年有雁飛說與盧溝橋畔柳安排青
眼送人歸元詩體要

居庸曹王大安黍谷崆峒之山環抱如箕而燕城峙其
中其地如掌雞肋集

大地之脉咸祖崑崙而南北二絡最大北絡極于幽燕
大河至此入海與鴨綠江會東有下沙此山水一大交
會也其北崇岡千疊其前坦平千有餘里泰山聳于南
誠國家萬年之基也莊渠遺書

端拱二年將討幽薊詔羣臣各言邊事宋琪疏上謂徑路所趨必若取雄霸直進未免更有陽城之圍蓋界河之北陂浞坦平北路行師非我所便况軍行不離乎輜重賊來莫測其淺深欲望回轅西適山路令大軍會于易州循孤山之北漆水以西挾山而行援糧而進涉涿水並大房抵桑乾河出安祖砦則東瞰燕城葢及一舍此是周德威收燕之路自易水距此二百餘里而是沿山村墅連延溪澗相接採薪汲水我占上游東則林麓平岡非戎馬奔衝之地內排槍弩步隊實王師備禦之方而于山上列白幟以望之戎馬之來二十里外可悉數也下文見二十三卷桑乾河水屬燕城北關遶西壁而轉大軍如至城下于燕丹陵東北橫堰此水灌入高

梁河高粱岸狹桑水必溢可以駐蹕寺東引入郊亭淀三五日瀾漫百餘里卽幽州隔在水南王師可于州北繫浮梁以通北路賊騎來援已隔水矣視此孤壘狹旬必克宋史本傳

昆田謹按釋宋惠安疏則桑乾河水當日乃在燕城之北今則深谷爲陵桑乾出山之口不在盧師祠下而在石徑山麓矣

胡旦上平燕議曰幽州在北門之外天時地利人事皆在可伐歲之所臨其地受福今年初秋至六年鎮在燕分從今年爲備至來春興師北兵遇春夏則旃裘皮履羊弓塞馬不爲用而中原士卒素不能寒往北逢暄筋力勇健以勇健之士驅不用之敵乘福慶之時討災殃

之城成功立事在于此矣幽州之北皆是山谷通人馬者不過十處苟塞斷山路餘寇在燕與大軍相持遷延其時以度春夏寇不能熱有退無前逆壘不足下猾寇不足殄也

宋史儒林傳

世宗將幸金蓮川梁襄上疏極諫曰臣聞高城峻池深居邃禁帝王之籓籬也行宮非有高殿廣宇城池之固是廢其籓籬也燕都地處雄要北倚山險南壓區夏若坐堂隍俯視庭宇本地所生人馬勇勁下遼雖小止以得燕故能控制南北坐致宋幣燕蓋京都之選首也况今又有宮闕升邑之繁麗倉府武庫之充實百官家屬皆處其內非同曩日之陪京也居庸古北松亭榆林等關東西千里山峻相連近在都畿易於據守皇天本以

限中外開大金萬世之基而設也奈何無事之日越居草萊愛沙磧之微涼忽祖宗之大業此臣所惜也况欲習武不必度關涿易雄保順薊之境地廣又平且在邦域之中獵田以時誰曰不可伏乞陛下回北轅之車安處中都則宗社無疆之休天下莫大之願也世宗納之

金史本傳

孟思詩箕尾分星野軒轅肇帝墟燕山蟠王氣瀛海帶宸居西北饒兵馬東南富國儲太平茲樂土非夢

亦華胥

龍川集

京東諸州縣地多卑窪沮洳彌望或云可開水田如江南耕耨法歲收自倍而徐尚寶貞明特王其說具在潞水客談余深是之乃請旨下近京郡縣酌量修舉以尚

寶兼憲職董其事尚寶從河間經始築堤捍水乃之薊州招南兵之習農者使畫地耕作仍給之餉一時農兵大集墾田以億計畝收一鍾撫臣及司道方次第開報而北人官京師者倡言水田既成則必倣江南起稅是稼禍也乃從中撓之御史王之棟疏請罷役而中官在上左右者多北人爭言水田不便上意亦動召余及同官于皇極門面諭以水田當罷余對言高田宜黍麥下田宜粳稻今民間游惰下田皆棄不耕荒蕪寢多故議開墾非廢已熟之田也上云荒田可開水田不可作余退而上疏極陳利便而上意竟不可回遂切責尚寶以為擾民而初議盡格矣彼中開墾已成收穫甚富一聞詔下盡撤毀堤岸斥為閒田垂成之功廢于一旦良可惜也

惜也 賜開堂雜記

陳泰朔方歌朔方大野何寥哉悲風慘愴從天來初如巨壑吼陰浪忽似晴空打怒雷巖風吹霜石為裂淅瀝飛沙砭人骨萬里書生二十餘匹馬來為朔方客朔方之人膽如斗不關才華關身手無復悲歌慷慨聲猶能使氣屠雞狗憑高仰視太行山山氣空濛紫翠間東西日月自吞吐今古烟雲相往還太行勢盡西山起鳳舞龍蟠聳神偉昨夜燕支雪作團散落飛花漢宮裏朔方猛士氣凌雲白首防邊未策勲馬上相逢淚如瀉嗟我何為朔方野

所安遺藁

幽州之地左環滄海右擁太行北枕居庸南襟河濟誠天府之國而太行之山自平陽之絳西來北為居庸東

入于海龍飛鳳舞綿亘千里重關峻口一可當萬才開
南面以朝萬國非天造此形勝也哉讀書一得
淮南子謂地有九藪燕之昭余祁居一焉藪者聚也王
者以聚民畜國夫燕天下之上游也甸服西北控御東
南若建瓴然泰嶽峙其南華山環其右前則三案重圍
後則九河歸宿誠四塞之國矣議者以爲漢之邊在北
咸陽去朔方千餘里唐之邊在西去吐蕃亦千餘里今
京師關隘近者百里遠不過三百里居庸吾之背也紫
荆吾之喉也卒有急則搯吾之喉而拊吾之背是殆不
然譬之一身焉幽燕天下之元首也牽左則左肘動掣
右則右掖奮無事則坐享長河之利以爲轉輸有事則
席卷燕趙之兵以爲犄角所謂天下之勢莫重于燕其

以此耶順天府舊志

國家建都北平古爲燕國燕自文公以後立于強國之
間北迫戎貉內控齊晉又嘗帥師馳逐中原千里之外
此其爲費不少矣蘇秦謂燕東有朝鮮遼東北有林胡
樓煩西有雲中九原南有滹沱易水卽今畿內東西所
至視昔雖狹而南有渤海鉅鹿至于邯鄲濮陽蓋兼齊
趙之地長短相互實亦當之昔者織悉出于其國而今
盡仰給于東南非所以富國息民也往時何承矩耕水
田于河北虞集議海田于京東脫脫大典營田西自西
山東至遷民鎮南起保定河間北抵檀順皆從佃種水
泉陂塘之迹門堰捍築之方召募教授之法器具工作
之資蜃蛤粟米之富可以按成式法往智數歲之後其

效立見此與轉吳會漕潞渚功相十利相百矣綱齋集
給事中魏呈澗疏曰周禮幽州藪曰豢養其川河涉其
浸菑時冀州藪曰揚紆其川漳其浸汾潞蓋水澤至沃
也國家定鼎于燕用幽冀爲畿輔負重山面平陸與衍
之利甲于東南若疏其上源自涓滴傳而致之何田不
充何漕不裕惟北方不知蓄水聽其自旱自雨自盈自
涸而莫之均節故潦則遍地巨浸旱則滿眼砂礫一遇
饑歲比屋倒懸民之凋敝極矣誠於平時舉地利而經
理之富民不能供役者必轉募貧民則窘者得食一利
也旱則蓄其流澇則宣其溢則瘠產皆化爲沃二利
也水道與田疇相通譬咽喉之氣達于肺臟靡所不通
漕可速濟三利也北地種植旣多卽粟米芻芻八將輪

于天府遠可省額外之征近可蠲召買之後四利也原
野有溝有防高下成塹盜不敢援弓馳馬五利也夫不
費太倉之金錢而坐獲此五利何憚而不爲乎極垣疏

程曰幽燕行太行亘西天薊門控東海山川何雄深
烈士多慷慨千金重然諾九死志無悔憶昔荆軻子
英風赫如在醉挽高漸離悲歌燕市間旁觀若無人
乃復涕洟瀾太子跽避席頃刻不遑安送易水歌
夕入函谷關秦王殿上走羣臣仗下誼袖志莫遂
負劍已喪元立名輕其身報德安足言至今少年者
甲騎獵平原結客滹沱陰剽吏長安道殺人若刈麻
攫金如糞草鼓鐘宴達旦終歲常醉飽自視七尺軀

焉能脯下老 新都秀運集

余光北京賦夫燕之爲都也疊以太行五華之障函以軍都湯峪之屏表以岱嶧之罟之鎮翰以盤龍密雲之嶠帶以白露渾源之川輦以漳衛直沽之津扼居庸以制勝若乘高而建瓴擁燕雲以馭夏若坐堂而俯庭狹關中于西阻陋中原于四馳卑齊魯之東藩迸吳越于南陲固華腴之上土天地之弘畿廣六合以爲宅極八表而橫披封畿四環開地千里畧其遠形卽其近鄙則西巘爲壁不下函峯滄海爲潢罔論長河銀山崇墉北壓紅羅巨馬連淀南迫滹沱敷搏爽以中廣歸雄拔于周遭龍翔鳳舞以白天玉帶銀山而盤峩層巒擁翠重岡飛丹嶼嶻虎眺噴旣後

蹲左銘右鐔排栢列干則有翠峯紫蓋白浮黃花之山蜿蜒夔曲鸞舉蛟騰懸崖迴赤峭壁流青前昂後軒九折百磴則有分水入盤摘星九莊之嶺臥龍有崗彈琴有峽巖棲呂公崖壑菩薩石經有洞孔水時發桃花有峪延朗掛甲蝸旋白雲谷迷石髮則是山間之幻奇幽明之吐握者也浩浩蕩蕩瀾森無外瀆瀆淳淳躍龍擁怪歔霧蒸雲鱗雄吞介掀島奔雷洶湧傾沛則有滄溟之海濕餘浸溢琉璃回波桑乾逸駛易水縈沙九濟入沽玉帶淘之則有百會之河百泉成溪玉淵成潭金盞爲淀直沽流曇飛放泊淺駱駝港涵車渠之橫亢陂之湛則是衆水之濳別瑞氣之瑩含者也海有神鼈巨螭負蜃樓蚌珠擁劍入

帶甲魴青鱗巨靈駕而往來海若鼓而馳驅奇鱗蛟
蛇而變龍含利颯颯而化車長鯨負山而若漚修鯢
吞航而罔嘯又有鷓鴣鷓鷯環薄于扶桑鴟鴞鴛鴦
浮蕩于渤澥大鵬巨鯤扶搖于雲衢輕鷗修鵠漂沒
于澎湃青骹奮隼以鷹揚白羽紛驚而沈介何風舉
雲搖之匪常而儻忽莫窮其幻怪山有昆駮獬狴巨
涎犴狻猊狒猯蛩蛩巨虛文豹隱霧於崖谷白虎
肅風而負隅萬萬操管於幽峪射干跳伏而避羆又
有援狄騰捷于林莽飛颺垂鳶而捕雀遊鵠跋跋于
盤磴鷹鵠奮翅而莫搏異鳥回翔而擇木猛獸陸梁
以趨壑易貊分形牢落暈散而驚特河則州浮鴻雁
歸鳧之鳥渚戲鯢鱓鯉鱣鱉之魚汀萋萋而

蘭芷泊蓬葦而葦蒲野則樅栝櫻梓紫榆白楊檀楸
楓楸赤栢甘棠蓊參夔對蔚乎干章其離離者則有
真定之梨信都之棗固安之栗清流之稻秦實胡桃
花紅蘋婆海東青翠朱實垂柯其駢駢者則青驄獅
子赤汗玉駟驊騮裊驪騶駼奔紅騰黃擁甲鳴
鑣其蔚蔚者則石菌天花蔓荆葳莎菅蒯荔莞荷臺
婆娑玉芻懷羊莽蓴瀾臯其瑩瑩者則丹錫位精楮
磁水晶紫班礬綠玉砂鉄銀位滋素液墨井鹽水薊
門石鼓援桴而若擊玉田白璧誌柱而難名其間玉
泉之流瀦爲西湖則芰荷十里隱映天光菱花當鏡
芡寔蓮房翠浪渺渺錦纜牙檣芙蓉曲島秔稻凌塘
室通鮫女宮浸梵王沙禽水鳥之翔集遊鱗唼藻而

一
卷四
徜徉宛都邑之瀛洲逼南國之湖湘數澤之滙別爲
南海則域獸有垣按鷹有臺蔬果蕃蕪碧樹縈廻狐
兔之所奔走麋鹿之所駭駘樓煩彎弓而莫發俠客
控騎而相猜兇魔驚而伏草鳧鷖駭而瑤湫上林
于莫數蓋視雲夢爲甌噐八荒貢賦四通而達其南
則南金赤玉玕貝珊瑚駭雞火齊琳琅昆吾庶土百
珍集于天都越羅吳錦三壤之租千艘萬艦達于張
灣之瀘其西則球琳琅玕熊羆織皮碑磔鏐鐵瓊瓏
甌甌大宛名馬蒲嘗蟾酥千輪萬轂屯于張掖之郭
其東則銀貂白狐之裘海豹位獺之革果下青驄朝
鮮弧護來于薊門之磧其北則氍裘皮革駿馬海青
韓盧駱駝獬豸黃鼯度于居庸之陁夫寶土者物寶

物者民寶民者國寶國者人故形勢強幹而匪不賦
產父腴而非真伊都邑之赫奕繇人物之駢臻故占
稱幽并多感慨豪傑之上有沈鷲文雅之名伯桃并
糧而濟友劉沈重道而爲朋則女生之風近諸古也
綱成郤應而相秦蒯徹用信而下齊則弘辨之雄
工時也晚見而速成者徐樂之說行也遮道而願
者寇恂之才厚也蓋延圖兀於雲臺盧植養晦于上
谷佐漢于流離者賴張飛之義勇輔晉于丕盈者
張華之盡鞠盧位雋首于北海弘策荆勝于建康則
文學酬策之雄莫能方也照鄰列名于四傑盧鴻
芳于二盧則詞藻節槩之流無以踰也崇文破蜀以
典唐劉蕡正對而落第則武畧直言之磊磊者也超

趙普相宋以于璣真造以服遠則沈畧弘度之卓
卓者也呂端處大而不塗世傑臨危而罔變則弘亮
忠節之耿也也他如知古張儉之在遼企先韓昉
之仕金天也天倪之佐元圖事揆策各盡其能上觀
于下逆于今既強且勝既庶且殷勇者不乏賢者
如林強不在勢力不在黔得人以寔重譯奉琛奎壁
旅乎箕尾王氣淳于析津自靖難于南邗復親幸而
北巡相厥土為天室用改營為紫宸距雉闕以四周
時高臺而陞臨于是爰謀厥衆僉云其良卜諸龜著
協兆允臧既幽明之同孚乃籌度乎短長始自南而
北伐恢中宇之神州繼之都以控朔較殷遷而遠也
之宏偉自文帝以規之商典約以析中也

都而為暈載觀其也 掎角業業巍巍通觀其也
里間雜沓翼翼聳聳通九門以輻輳危萬第而依依
營賓館于干坊開廡市于九圍聚百貨於通闈商賈
貿而紛紜闐闐設以周旋質劑平而罔違散則衛營
星布而閑以鉤陳統則府部峽峙而附以蘭錡爾乃
崇廣宇以九筵狀龍峯于不周架長虹于碧水若蒼
壑之騰虬立天柱以表日曉闐闐以立罽端紫宮而
崔嵬架瓊閣而雲浮築增城以回截比金鏞而相侔
龍首齊而涌雷雲雀矯而踞堯俯太行而結構凌太
虛以呼嶽內則文華閣下于玉堂謹身寔陋乎宣室
昭和若邁于長年神仙不及于崇智朱鳥匪耀于承
光麒麟豈瑞于無逸奉先時勤乎駿奔欽天儼臨乎

上帝亶敬孝勤肅之焯焯匪傾宮瑤室之爲麗于後
則閣道穹窿掖庭披瓊瑩若朝霞之流盈髮若依雲
之舒霓樂櫺疊旋而錦布壺術幽闈而若迷戶萬門
千永巷重闈倚窳窳而眇然撫珍樹而猗猗惟保直
于温室乃西南其戶相若虛宮之璀璨絡珠玉而火
齊圖雲物而變化畫仙靈而披離又其西則太液涵
玉波而蕩漾春雲繚瓊島而幻奇海屋渠渠而隱艦
廣寒擁碧而倒垂青馥芬芬而含翠寶月溶溶以獻
卮錦芳臨沚而湛綠玉竦跨石以飲涓雜芰荷以游
泳渾魚鳥之忘機天子雍穆與時咸和於茲清暑遂
卽素波飛彩鷁以輕颺垂翟葆而婆娑建羽旗以搖
曳恍溯洄于銀河或齊槐女或縱權歌優遊客與載

咏載峨亶瀛洲之蓬島奚羨月殿之遊遨乃聖王之
偕物調玉燭而陶陶又其池之北有萬歲之危峯凌
霄漢而隱闕烟樹靄而蒼濛又其峯之北有海子之
汪洪望之若江鄉之渺渺涵之乃樓閣之重重是又
世外之佳境夔塵宇於罔同者也爾其大則築四郊
以分祀通天地之神明重則建九廟以追遠格祖考
之精英急則亭幽風以親籍躬勸稼以叩解要則開
蘭宮以視練臨蠶館以勸嬪重則宸皇史以崇錄鑑
萬世以守盈斯皆修累朝之曠典補周儀而復增破
迂儒之沉惑正舛廢于再清乃躬修佺默夙夜踧踖
戒虎賁以清道驅徒卒以除闕乃召宗伯酌儀損益
乃諭太常修樂祝冊乃命御史省牲視帛以嚴褻斲

乃命郎將列屯布營以森戈戟至日乘玉輦駕蒼龍
冠通天以崔嵬服位袞而穆雍執蒼壁對蒼穹奏鈎
天擊圓鐘終九成而協律舞八佾而翩恠儼天帝之
歆隆臨瓊臺而冲冲柴既燔而神格乃回鑿于紫宮
慶大禮之有成謙羣僚而融融伊方澤之將事儀少
變而齊同既祀四郊乃崇六典當陽春之載熙覩百
卉之蔓衍召農官以備耒成田夫以修畎思無逸之
攸重爰命駕以乘輦值馮相之下吉靈威首于芟剪
呼攝提以先驅奔豐隆爲後殿介士鳴鉦而建鉞虎
旅冠鷄而執戢導被繡之髻髦駙蒲梢而張幟萬騎
雲擁而分布千師交戈而橫捫于是登龍輅植雲旗
紆皇徂佩玉螭青屋列于原野朱旄揚于郊疇田畷

懽騰而介馭農正進耜而三推始天田之芒芒忽禾
黍以離離酌勤惰而勸錫感萬姓而盱嬉咸山呼以
鼓舞乃擊缶而力耔歌幽風以環駕直追邁于皇羲
觀萬民之樂業與輔臣而賡歌分春醴以共飲元老
霑而若醑鑠耳之傑髻首之豪舉和鞞鞞之韵而謳
鞞昧以陶陶相與娛于化日騁躡舞以相高于皇
輿返轡駐于西苑喜蠶事之方殷命后妃而釋瑁且
從事于桑室伺三眠而罔宴天妃先效而親繅諸嬪
蕭蕭而獻繭慕姬姜之儉修脫昭陽之婉孌斯德化
于掖庭而禮繼于丕顯爾乃粢盛親菑祭服親織誠
已洽于神明胡饗祀而莫卽神人協和軌度罔忒舉
于九重刑于萬國一時聿新千載作則旣月乃吉辟

雍寔臨釋先師黌宮寔升徹聖像以破謬崇正學
以還淳進司成以論道何會裂而統真環經生以拱
德信帝王之學與韋布而罔倫既乃靜修天室時幸
文華開經筵以進講列學士而搜遐探真腴于簡逸
測淵海于津涯延輔臣以諮問若憲老而罔加爾其
九重拱乎堯舜八座列乎臯夔禮行而民革樂備而
物怡仁風拂而遐荒溢化日長而幽谷曦天子方崇
文嘿不事武奇誠以憲祖耀以偕時與民睢睢與物
熙熙遊佃射獵之好不騁吞刀吐火之伎罔施沙棠
木蘭之舟弗制魚龍角觝之戲奚馳于是黃河清甘
露凝白兔皎皎白雀來庭白鹿呦呦百鹿是絘德洽
兩儀瑞應干禎聖王罔以爲寶而加志于持盈春秋

代而彌隆遐邇渥而益蒸既賞賜乎農扈乃勞賞乎
車從薄五巾平二令麾騎士而進弓聊樹表而小啟
授鉦鼓而控驄示以陣形節以軍容牙旗分布于鳥
雲勢分鵝鶴而乘風蒲且滿鼓而不發樓煩挾矢而
窺狨上將披驥而仰視條鳴鏑而墜雙鴻遂命解罟
弛罟撤隊回騎效三驅以成禮不剪羽以窮奇慕太
乙之三面懷萬物以化齊且歸來乎履吉迂滋至之
天休爲無爲而德湛與黃軒以優游是故仁無不懷
德無不柔文教與位風而並翔至化與大造而嘿遊
太階平于八表玉宇涵乎九州登三而或止孰云
遐遠而莫可以匹儔况九廟郊陵之建非若阿房之
事遊觀謁陵恭祀之巡匪若上林之縱射獵蓋王者

之典咸備惟聖人異世而合轍將使煥乎其有章而
陋百代于罔軼彼螻蟻之云何抑齷齪於儉嗇由是
觀之則地勝者居皇聖國寔者多賢良兼東西與中
都而並較猶未若茲土之無量然則宜奕世之神符
咸作京而坐朝堂者也 兩京賦
盛時泰北京賦巍巍燕都冀州之紘分在尾箕析木
之精入燕朝以建土肇不迹于佗軸呈默運以持衡
屋潛祈而兆域紫微韜約以含輝太乙翕書而拱率
故望氣者踰踏輪悃命卜者屏營掩祝蓋嘗覽夫形
勝總環瀛之要害抗萬垵而建瓴在高辛之逃世已
昉號乎幽陵及下迨于軒轅戰出尤而底平虞夏商
湯易稱朔方武封堯後以薊爲疆召公起燕藩屏用

昌自秦漢而郡縣歷晉唐之雲擾寔恭待乎宏造邈
惟南征鞠旅而踐旣正厥稱郡畿允莫定理條疆分
途異縣配而都肇北京納儒臣之懇請設行部之新
名易順天之崇號應大興之符稱于是丕蹟闕開前
後換倚樹疆表表聯環並峙左右起伏轟幄連起建
學校新官囿文武錯列輻輳規肖矩倣視南益
詳街衢巷衢宮宇橋梁闌市屢翼接鱗翔塚廟庭
宇古今萃藏將以猷歲躬受方賀肆赦蠲罪蘇奸釋
過忻兩都之並錯措天下于一家商邑翼而靡頌周
京顯而匪誇沛遐惠于四埏遂都民之樂康給農器
于遠路用樹植乎農桑載男耕而女織混樂土之相
望忻漕運之廣濟儲邊嶠之艱 根貴竹貢而置輔交

趾悚其內降伊亡歌而管誦抑濟濟以除滄遂因官
而論次偉羣績之恢張海宇顛其再輯黎庶被以重
光覃疏流于外國咸矯首以來王大巖山呼嚮虞麒
麟野蚕作繭佗兎來馴嘉禾屢穗海宇和平黎庶鞠
育忻然如春于是卻封禪之請謝金火之丹毀方秘
之譎賜免書之緘集儒臣纂經史詮六經之要道覈
千古之精理罷滄溟之轉運藩郊圻之牧圉因時屢
登大敞鰲山宴輔弼以既醉沛醕澤之弘寬製新曲
以示藻又大惠乎鎡函及乎午日乃遊東苑觀球作
一場視射成讌車騎集鞬橐韜萬柳偃旌旂高賦聲詩
以紀權永昭示于寰縹念烽火之未靖久爲患乎邊
城時跳梁而躑躅敢窺覬以橫行憫生民之被禍將

大肆平遠征嚴威迅發萬輿遄啟大漠荒墟開
壘迅刺擊之猛利乃奏凱歌擁衆以旋塵疑警謐威
聲四延北斗南瞻清泉神應繼統承緒端拱垂裳致
海宇之寧謐降渥惠於四方自乾清御皇極建九旂
臨萬國雞人未唱擊鼓定時銅符初闢魚鑰扃匙宿
衛紛其未散羽衣聳以來齊南象導路誕馬引馮豹
馬在後森列徘徊玉節止肅寶纛示威黃旄絳旛旋
繞相隨班劍儼其冰雪儀刀凜其鏘錚羽葆團以宛
轉金鉞耀以菁蔥團扇紛其掩映曲繖屈以從容龍
戟列而如迅熊旗繞而縱橫大駕將陟武備后列丹
陛之駕馬步之輦玉輅于于焉簇簇焉雲蒸而
霧繞者不可仰覲于是司隸稱警鳴以條狼凜內外

之井然人持冰而沃湯鴻臚傳唱萬方畢集宗伯捧
函嵩呼海盜聳天地之高厚忻日月之朗光見蟬貂
之濟簇擁環佩之鏗鏘既伏拜而舞蹈又頡頏而翺
翔聳蹠蹠而怵惕見萬疊之翕張垣墉峻峙匝亘凌
兢聳翔窮赫奕嶒嶒聳金被錦圖丹見青色煜煜
而成紫又雪灼以爲黃或燦燦以爲赤抑燿燿以成
光肆采恩之四繞羗艷晶之焯焯階盤旋而自轉橋
蠹抗以回杭廟婉透而散陟戶鴻洞以崇祥石瑩明
而若琢甃平直其似霜堊烜赫其勝霰粉哲白其若
瑒棟隆聳其上仰梁嵯峨其橫當紛海藻以爲飾盤
龍珠以吐光豈倅般之人巧殆雷電之天丁屯紫螭
于刻桷盤赤虜于雕楹虹揚眉以指棟鵬矯翼而飛

薨綺葩吐乎邃井渥彩爛于疎櫺絳霞影于網戶金
雀樓乎觚稜儼軼翱而下啄疑軒揭而將騰爾其華
蓋承宇亘中直連謹身後接邃密艷演午門端門承
天大門層列疊拱窳窳崢嶸順掖之啟左右峻嶒東
西華角並帶同橫立瓊樓于兩傍分文武而各馳錯
諸彩以掩映築峻墻以爲基列御道以中敞紛左右
以爲墀列直廬于其外見拼櫚之對起躡玉喬之長
虹湛瓊楹于金水接萬拱之突兀騰重簷而複宇東
有文華扈以文淵西有武英嶽窠騰騫太廟齋宮對
聯社稷廟街社街繩平砥直隆宗景運月華日精椒
房椒風六宮安貞賁庸蒿柱黼帳藻扇疊複道于雲
表比鱗瓦而建璫訝晨輝之閃雪映旭日以上昇於

是祝萬壽祈帝福永鞏方澤四國錫岡陵同覆育紛
拜舞躬踏肅繪振羽衣屏鞞被襖踉蹌顛翹同忻大
造矚虎豹之欄檻見駝犀之冒腳驚麋鹿之餐萃駭
鹿兎之狂躍仰睠眄而俯興望翠華之拱翼雜輝煌
以奔趨隨玳瑁而緩曳悚玉笋之嵯峨仰石獅之凜
慄陟銅山以跋踣渺金河之滔疾天子方且肅朝觀
之儀明賞罰之典大黜陟之公重祖宗之憲嚴邊防
置京儲督漕運謹市虞罷遊讌御講筵日淵嘿之燕
居豈輕輪之暫旋凡諸可遊矚以備一時之旋駐者
莫不扁金鑰以鑄封合魚符而不啟 草木之叢茂
任禽鳥之沐徒峒峭凹凸蟲鼠齧齧樛葛蔚蒼苔封
蔓絡複磴洞巖豁開磊落達道委而暫閑駟馬停而

不駕玉螭峙以拱護金鰲舉以孤騫堆雲步而
積翠高以生寒瓊華容其圓寢承光艷以回環
虛其輪菌飛鯨戢以羽翰雖玉泉之縈护亦
空潺蒲葦兼葭菱藕離胡鱗游介泳任其自如于且
散步環築觀于列署川隨長安之左右 又武之戎
盧表裏森其對峙咸拱 沈而扶疏擁前后而聳列環
玉河之渠見左右之並 小遠近之聯裾仰以恣
乎周典俯以效乎商典列六卿于左省 十右
隅院以玉堂為署寺 奉常為胥 藥星歷太僕鴻
臚縣隨 遠控衛 學而各 鈐各衛外總諸
營繞貔貅 精銳簡 鉞之旗旌置給舍于廊廡帶
太學于墀闕闕九門之通衢過里回之 寺雉

于千層茅縱橫而曲直前列其可
聯各互為耦鎮以重樓壓以飛甍
欄楯以相通跋踰宛轉睥睨蔽空
崇闢洞備其卒急魚鱗可以晨
循貫其四衝乃有九衢往涉輿馬
折昏曉湧其成藁市肆星羅恣人
邦酬券水蚤作繭雪鼠成絲火浣
絨蜀錦烏連越紵海陸俱興奇厥
裘各宜洒汗則在幙生飈摩肩則
鬚柱消目光迅集之盛區乃閭閻
之美新築衛閭以拱護益永壯
戶神京立七門以便出增崔路蹙蹙以敞

逐勢陡峻以峻增設壘礮以

擊而雷轟

日行后奠彌阮豈漫作之是

貽世以康寧益

嘗總而論之邇畿甸遠京輔內

邑外荒服雖古昔

之攸同維茲地之獨武近則倚自平以為脊蔽范陽

以為胷聯山海以為帶擁上谷以為屏唯玉河之澄

澈貫周以為經若諸水洩視高下以流汎百

泉湧派八漩孔汭垂于深谷遠則據嶽鎮之中

軸一之勢雄西以華山為虎東以秦岱為龍南

岳南嶺八五嶺作案于嶺表江河襟帶而朝

宗成以拱朝拜于羣峰以此而較往昔儔

堪與之比以濛之初闢奠河山以為界天勢崇

于北極地以于南蓋引日星以上騰導江河而下

派法天明以居高控地維而作帶故南北之相望誠
控馭之雄傑昔姬周之豐鎬每侈詠於詩書豐距鎬
而一水又何有于雄圖况嬴秦與劉漢奚敢論乎訐
謨若嗣此之鼎建中分集于一一迭興于前世誠
遠讓乎雄紆故散如如某聚如運掌分列省以成疆
合連襟而成襟如堂如地類脛如誠高厚之如
乃金湯之修攘方輿如此是以若夫土風則稟
樸茂之淳資賦勁勇之正性豪生勳庸克靖則
烈悲歌沉鷺鎮靜文雅寬舒傲定至于民俗尤
為繁富財貨克溢四方罕觀以為輕肥馳韜橐
為雄武出則蠟帷高騫遊則金翠如堵人黨面而障
塵士垂綃而避土或睚眦以報仇抑椎而作旅通

名姓于禁中任榮枯于吹詡惟僭是營豈禮訟
之可阻司察避其昏酣乘驄難其也晨鬪雞于更
陌暮而于深聚蹴踔則千里為壑鳴鏑則飛走成
府詎而于要津亦近戚與雄族在以者履不容旋
鼓篋者車不停軸忻剋蓋之續紘總邸舍之填簇節
序則時當寅令賀正為始彩燕為簪春盤成俎祠太
乙禁火炬春序將邁墓祭成俗逢午散騎置巧陳瓜
騁望郊垆姓因陽九而登高為冬朔而設炭
忻長至之尸陽生于一線迎臘祀寵驅儼設宴
看冰池于署宮育乎鸞鴈雖舊俗之可傳亦真
履之難辨棄衣以送窮燎草竹以成薦本度朔以
畫桃因除虛而設奠若日忌與月惡亦隨方而異耳

總四時之令氣合四方之所奇風霾
雨則阡陌成泥雪落則輟稼裂掌冰
以臺榭為登陟用苑圃為陂池因衝
渚為藩籬雜坊市而其處隨冠笄而
豪俠四姓失其光儀地土山藪厥類寡
四方菓蔬疏其援植虎班于楹梓頤
朱櫻素奈香水黑苓桃李梅杏安榴丹榘黃芽赤根
石菌天花蕪菁茗蓬薑薑茄瓜薑芥蘆菹水蘇韭芽
欺江一蓴菜邁南國之鮓一於一市山獮海獺
原貂一姑畧不言田賦一唯有人才世所軒軼
三少一七雄為烈二京三國扶一抗節左羊而後
代一保樂毅以寸書報燕荆一以七首泣血田光

以一頁寔交蔡澤以片言取捷河間以破服一中
山以聞一德神佛方伎殆難指陳至於古蹟惜多
湮淪遺故都于軒轅指孤竹之令聞悲廢宮于碣石
想寧臺於荒荆一巨公之學所亦藁莽而沉淪獨王
鬱之釣臺猶稱一北村雖有深谷伊誰生黍雖有
甫田伊誰種玉一之吐光空青蛇之應祝變幻
無常雜沓難述故一海內外綱條目定較如畫一
整肅嚴翼天旋地一垂萬斯年金甌罔競勝周營洛
邁漢作京視唐已拓一較宋寔宏建帝王之全業成創
守之令聲合天維之四時盡一誕之八瀛蓋萬世而
永寧也一二京賦

昆田 謹按余古峯盛雲浦二賦文不足
卷二補遺 三

博聞者以爲絀漏故節錄之

陳敬宗北京賦惟聖皇之建北京也紹高帝之
啟龍潛之舊邦廓天地以公規順陰陽而向
裔以維揭八表而提綱粲星分於箕宿映
開張天險於居庸巨重門太行命百川於
環河岳於封疆拱北辰兮在陋鞏固於金湯均萬
國兮會同而適居天下之中也也於是頌綸音建皇
極布深恩施廣澤捐內帑之金錢出天府之玉帛資
工垂錫匠石懽聲傳衆奔走萬國雷動雲興紛紜絡
繹忻忭踴躍各供厥職遂選材而度物資百神以興
集魁奇挺拔千仞之各材五色五采希世之珍特筆
載產牛舟運克斥紛河輸而海會肆丘藴而山積爾

乃太史告吉司左奉策魯班運斤公輸削墨智者獻
謀勇者宣力精論巧思悉就經畫百堵皆作奮擊鏖
鼓之弗勝庶民子來咸頌靈臺之勿亟歸壯麗於崇
朝睹崔嵬於瞬息前朝後市之規既肅肅嚴嚴左
廟右社之制復亭亭而翼翼布列有序不爽寸尺妙
合化工莫究窺測其正殿則奉天華蓋謹身之尊嚴
翊以文樓武樓左闕右闕之嶒嶸開千門兮萬戶帶
巖廊以迴縈臺百尺以截臬重三階以躋登屹中天
以層構抗浮雲而上征激日景以純耀丹碧於紫
清觀其瓊階瑤砌赤彤彤庭青鎖錦綺懸珠櫺鏤
皇玉碼繡盈時丹鳳於阿閣棲金爵於觚稜懸
彩虫於修梁龍於飛甍含靈曜以欲翔望北辰

而高興飾華棖以璧璫綴珊瑚今列星彤霞映棗榴
之葩萼薰香鬱椒壁之芳馨日華麗文棋之玲瓏空
彩鏤梁恩之晶熒三光臨耀五色璀璨壯麗穹窿莫
罄名贊憑鴻濛以特起凌太虛之汗漫岌業乎雲霞
之表巍峩乎層漢之半遙天關以益崇炳祥光而增
煇目眩轉於仰瞻神恂悅於流盼雖使都慮之巧
不敢以躋扳翔鶴之扶搖不得以鼓翰此誠所謂曠
千古之希逢超萬代之奇觀者也其前則九門洞開
輦路如弦軒軒豁豁坦坦平平望園丘兮峒巖接靈
壇兮山川昭神貺兮景彰揚瑞彩兮雲烟啟大明兮
當中翼長安兮東西森拱衛之嚴密列周廬之逶迤
耀雪霜於戈矛揚鷹隼於旌旗選鷓冠之桓桓精百

萬兮熊羆維方叔兮召虎蘊謀畧兮神奇聯金貂與
玉蟬紛舄奕而光輝雜冠珮兮趨鏘蔚百司兮威儀
各攄忠兮獻納亦覃慮而論思天官之明衡鑑司徒
之謹度支宗伯之修禮樂司馬之整六師秋官之邦
刑是慎司空之百工惟時萃僚濟濟各謹攸司大小
率職庶績咸熙其後則有太液之池萬歲之山琪樹
敷榮金芝芳妍翼鳳飛兮絕巘波龍鱗兮澄瀾聳靈
峯於天上流惠澤於人間其右則乾清坤寧之宮太
乙紫微之所壯皇居於九重肅勾陳兮天府若夫蓬
萊方丈之神區閼苑瀛州之仙宇臣寔昧於見聞不
可得而殫數其左則爲文華之殿鶴宮玉葉金
枝儲副是崇講道育德惟孝與忠體文王之三朝謹

視膳之禮容又其左則有石渠天祿之閣金馬玉堂
之署濟濟逢掖莪莪章甫講說六經之言談論羣書
之語斟酌禮樂之文涵泳仁義之府莫不欲笙鏞平
治道黼黻乎皇度至若靈囿之所蓄亦雜沓而紛綸
麒麟之振振騶虞之毳毼白象之瑩潔如雪金猊之
威猛如神顯靈姿於龍馬逞奇文於福鹿絢綵霞於
丹鳳胚玄兎於蒼玉鸚鵡之色維黃素鳥之質耀霜
紛珍異之炳煥咸獻瑞而呈祥他若內藏寶貨之克
金玉珠貝之富象犀虎豹之雄驪駟騏驎之庶國家
富有萬國茲固瑣瑣不足數也其外則都城列分萬
雉開十二兮通衢蔚邦畿兮千里比百萬兮民居接
棟連甍溢郭填郭藹藹鬱鬱密而不疏邑里錯分別

遂分區四民樂業室家歡娛農務乎耕桑土究乎
書維工及賈懋遷有無百寶之所克斥百器之所
積粲金珠兮列肆聯珠綺兮阡陌珊瑚琳琅璀璨
奕飛畫棟兮綵霓藹王侯兮第宅填車馬於闔閭
雜沓而絡繹喧舞榭與歌樓樂鐘鼓兮昕夕載瞻
雍學宮迤逦穆穆乎宣聖之廟肅肅乎羣賢之祠崇
祀有也 奠有儀歌棧樸以作人偉髦士之攸且賀
朝廷之禮樂炳道德之光輝於是經營既終厥功告
成方青陽兮屆辰逢吉日於元正於時萬象維新三
光以明麗慶雲於璇霄燭祥光於太清皇上服袞衣
乘鑿輅設警蹕陳鹵簿翠華歲誕颺雲飄霧縈精誠
寡思慮奏雅樂諧韶濩謁郊廟告太祖香苾芬其上

升靈昭昭兮來下眷盼嚮兮方集綏萬福兮純嘏於
根旋太常御正殿開明堂朝百官臨萬方會
諸侯陳玉帛旌淑慝明黜陟然後布德和令行慶
惠錫高年兮上尊進賢達於庶位敦唐虞之道德厚
湯武之仁義興三代之禮樂黜漢唐之功利炳玉燭
調元氣協重明於日月侔化工於天地使九州八
含齒戴角之羣四方萬國懷仁負義之士莫不
皞皞於泰和仁壽之域仰事俯育於漸磨涵煦之
此誠所謂恢鴻業於千古開太平於萬世際輿圖
覆載大一統而無外也是知國家萬萬年隆盛之
皇上萬萬年高厚之壽聖子神孫萬萬年無窮之
益與天地同為悠久也

澹然居士集

日一 閏卷三

室一 金

遼以幽州為南京宮之扁曰永興曰積慶曰延昌曰
敏曰長寧曰崇德曰興聖曰敦睦曰永昌曰延慶曰長
春曰太和曰延和殿之扁曰清涼曰元和曰嘉寧堂之
扁曰天膳樓之扁曰五花曰五鳳曰迎月閣之扁曰乾
文門之扁曰元和曰南端曰萬春曰千秋曰鳳凰園曰
柳園 禁扁

按遼以天顯三年升東平郡為南京本治遼
陽至會同元年始以幽州為南京

南 天津府城方三十六里崇三丈衝廣一丈五尺敵
樓戰櫓具八門東曰安東迎春南曰開陽丹鳳西曰顯

西清普北曰通天拱辰大內在西南隅皇城內有景宗
聖宗御容殿殿東曰宣和南曰大內內門曰宣教外三
門曰南端左掖右掖門有樓閣球場在其南東爲永平
館皇城西門曰顯西設而不心日子北西城巔有涼
殿東北隅有燕角樓坊市解蓋不勝書其外有
居庸松亭榆心之關古北之口高梁河石子河
大安山燕山中有瑤瑛遼史
度盧溝河六十里至幽州號燕京子城就羅郭西南爲
之正南曰啟夏門內有元和殿東曰宣和城中坊間
皆有樓南門外有于越王宴之所門外永平館
舊名碣石館清和後易乾河王沂公上葵丹
事

按遼史皇族表有于越轄底于越喝魯于越
佳于越休哥于越魯不古于越高十于越生
質國語解于越貴官無斤職其位居北南八
王上

南京宮衛曰弘義宮曰長寧宮曰永興宮曰積慶宮曰
延昌宮曰彰愍宮曰崇德宮曰興聖宮曰延慶宮曰敦
睦宮曰文忠王府各置提轄司遼史
太宗會同元年十一月詔升幽州爲南京三年四月庚
子至燕駕入自拱辰門御元和殿行入閣禮十一月詔
燕京皇城西南堞建涼殿會同七年二月長春宮十
三年正月如長春宮十五年朔如長春宮同上
遼有二長春宮一在南京一在長春五年三月朔

幸長春宮賞花釣魚十一
三月如長春宮觀牡丹十
七年正月朔如一則南京之長春宮也北平古
今記

景宗保寧五年春正月鳳樓觀燈宗統和二十

四年八月改南京宮宣教為元和久三為南端左

掖門為萬春右掖門為千和五年駐幸內

果園宴京民聚觀求進士得七一人詩第其工

拙以張昱等一十四人為太子郎五十

八人為崇文館校書郎燕民以歸幸爭以上物來

上賜酺飲至夕六街燈火如畫嬉游上亦微行

其宗重熙五年詔修南京宮附署九月獵黃

三二十六冬十月幸南元和殿以日射三

六熊賦幸燕詩試進士於延道宗清寧五年八月命有
司撰太宗神功碑立於南京十月朔幸南京祭與宗於

嘉寧殿遼史

太宗以燕城北有市百物山待命有司治其征同上

契丹待南使樂列三百餘人舞者更無回旋止於頓挫

伸縮手足而已畫墁錄

遼曲宴宋使酒一行威策起歌酒三行手伎人酒四行

琵琶獨彈然後食入雜劇進繼以吹笙彈箏歌擊架樂

角觥王介甫詩涿州沙上飲盤桓看舞春風小契丹蓋

紀其事也至范致能北使有鷓鴣天詞亦云休舞銀貂

小契丹滿堂賓客盡關山則金源燕賓或襲為故事未

可定耳深水亭雜錄

章頻使契丹至紫濛館卒契丹遣內使就館奠祭命接
伴副使薤喪以錦車駕橐駝載至中京又具鼓吹羽
葆吏薤兵衛送至白溝宋史

按韓魏公安陽集有奉使過紫濛遇風詩元
混一方輿勝覽載人大興府今莫詳其處矣
金以幽州為中都汴為南京宮之扁曰啟慶曰衍慶曰
聖壽曰翠微曰慶寧曰景明曰坤寧曰光春萬寧曰
馨寧曰壽康曰仁壽曰隆慶曰壽安曰長春曰春曰
興德曰慶元曰光興曰孝寧曰壽聖曰渠慶曰坤儀曰
會聖苑之扁曰瓊林園之扁曰慶樂曰熙春曰同樂曰
東明曰東翠院之扁曰蓬萊曰宣徽殿之扁曰長樂曰
長生曰浮生曰仁安曰仁智曰仁政曰保安曰保成曰

洪政曰大安曰大慶曰崇慶曰廣寒曰廣德曰廣仁曰
瓊光曰隆德曰瀛洲曰重光曰厚德曰天興曰樞光曰
光德曰光興曰集英曰明俊曰熙春曰集賢曰明揚曰
慶春曰泰和曰純和曰慶和曰太和曰德和曰元和曰
魚藻曰德昌曰福寧曰燕壽曰德壽曰福壽曰儀曰
德儀曰徽音曰常武曰揚武曰
皇武曰文明曰芳明曰承明曰
口乾元曰承華曰
臨芳曰貞元曰宣華曰慈訓曰
日蓬萊曰睿思曰
翠霄曰寧福曰紫宸曰奉慈曰湧金曰儀宸曰孝慈曰
玉清曰神龍曰丕承曰景祥曰清暉曰辰居亭之扁曰
雪香曰瓊香曰臨
之扁曰嘉福曰嘉瑞曰丹鳳曰
瑞雲曰瑞光閣之扁曰芳華曰景福曰燕昌曰光昭曰

清徽曰翠微曰蓬萊曰瓊華館之扁曰會同曰歸仁曰
同文曰思華曰粲文曰來寧曰來同曰懷德曰肅儀司
之扁曰侍儀嶼曰瀛嶼曰瓊花池曰龍游曰浮碧門
之扁曰宣和曰政夏曰豐宜曰丹鳳曰大慶曰承天曰
日精日月華曰左右昇平日左右昇龍曰隆德曰嚴祇
曰繁禧曰安泰曰祇肅曰安貞曰南薰曰大典曰大安
曰南順曰順陽曰四會曰仁安曰德和曰德昌曰文明
曰光輿曰啟慶曰明昌曰徽音曰光翼曰宣陽曰光牒
曰宣華曰玉華曰應天曰嘉會曰宣曜曰陽春曰施仁
曰灑華曰麗澤曰彰義曰景風曰端禮曰通元曰會城
曰崇智觀之扁曰西涼曰黃輿禁扁
都城四圍凡七十五里城門十二每一面分三門其

門四傍又設兩門正東曰宣曜陽春施仁正西曰灑華
麗澤彰義正南曰豐宜景風端禮正北曰通元會城崇
智此四城十二門也大金國志

按金史城門十三北有四門一曰光泰當以
史爲正

大定元年十一月毅英以軍至中都同知畱守璋請至
府議事毅英疑璋有謀乃陽許諾排節仗若將往者遂
率騎從出施仁門駐兵通州見世宗於三河金史列傳
泰和八年八月有虎至陽春門外駕出射獲之金史本
紀

明昌五年爲壇于景風門外東南歲以立春後丑日祀
風師又爲壇于端禮門外西南以立夏後申日祀雨師

是日祭雷師于位下 金史禮志

明昌六年章宗未有子尚書省臣奏行高禘之祀乃築壇于景風門外東南端地與園丘東西相望歲以春分日祀青帝伏羲氏女媧氏位壇上南向西上姜嫄簡狄位於壇之第二層東向北上前一日布神位省牲器陳御弓矢鞬于上下神位之右其齋戒奠玉幣進熟皆如大祀儀 同上

金自天德以後始有南北郊之制大定明昌其禮寢備南郊壇在豐宜門外圓壇三成成十二陛壇墻三匝四面各三門齋宮東北府庫在南壇壝皆以赤土圻之北郊方丘在通元門外方壇三成四正階方壝三周四面亦三門朝日壇曰大明在施仁門外之東南門壇之制

皆同方丘夕月壇日夜明在華義門外之西北掘地汗之為壇其中常以冬至日合祀昊天上帝皇地祇于圜丘夏至日祭皇地祇于方丘春分朝日秋分夕月 同上金太祖武元皇帝平遼碑在南城豐宜門外史臣韓昉撰文字文虛中書 金臺集

韓昉字公美燕京人天慶二年中進士第一累遷禮部尚書翰林學士兼太常卿加開府儀同三司封鄆國公善屬文最長於詔冊作太祖睿德神功碑當世稱之 金史文藝傳

宇文虛中字叔通蜀人建炎二年為祈請使被畱天眷間累官翰林學士知制誥兼太常卿封河內郡開國公書太祖睿德神功碑進階金紫光祿大夫 金史本傳

循宜泉橋北少東園內有金太祖武元皇帝碑局守嚴
祕園後有小亭四旁卉木成列峙二靈壁石於巽坤隅
燕石集

郝經戊午清明日大城南讀金太祖睿德神功碑詩
雜花叢樹燕草綠珠翠重重擁燕玉踏青車騎各一
簇巉天一碑杏稍出驪肩垂袖立馬看穹龜交龍勢
屈蟠四面渾鑄堆字山填金刻盡黑蠟斑冒頭遷史
學舜典序字班書雜文選銘章生民麗且婉太祖帝
紀都一卷初貽肅慎兆已陳日出之國生聖人周雖
舊邦命維新不事殺戮義與仁海青一翅海西落兩
國君臣俱不覺鷓鴣聲裏降王縛漢民不失生聚樂
平地突起金天龍面如紫玉真英雄化行江漢服羗

戎百年以來誇俊功參川遠宋爲帝制文采以流淺
學士磊磊高文辭稱一卓冠一代誰復似汴口文物
委地壤不收獨有此何岌業在幽州荒煙莽蒼無人
讀使我掩面涕泗流鄭王已自磨甘露故壠移來立
新墓小民世情多忌諱更欲去除誰愛護不久拽仆
野火焚後不復見此文琴花再讀傾一樽則詠直
過宣陽門 川集

葛邏祿迺 詩十 豐碑勢倚空風雲猶憶下遼
百年功業秦皇帝 代文章太史公石斷龍鱗秋雨
後苔封鰲背夕陽中行人立馬空惆悵禾黍離離滿
故宮 金臺集

燕城西南門曰端禮有大 六 釗無黨所撰左丞唐

安禮碑云尹大興時迎午休吏燕雀語堂下人不知有
官府

玉堂嘉話

泰和六年詔建昭烈武成王廟於闕廷之右麗澤門內
金史

郝經義勇武安王廟碑郡國州縣鄉邑閭井皆有王

廟夏五月十有三日秋九月十有三日則大為祈賽

整仗盛儀旌甲旗鼓長刀赤騾儼如王生千載之下

景嚮若是况漢季之遺民乎

陵川集

元好問梁園春詞雙鳳簫聲隔綵霞宮鶯催賞玉谿

花誰憐麗澤門邊柳瘦倚東風望翠華

遺山集

紇石烈執中分其軍為三軍由彰義門入自將一軍由

通元門入

金史列傳

大安三年二月通元門重關折九月蒙古兵至 都十

月遣泰州刺史木虎高琪屯通元門外至寧元年五月

起胡沙虎

即紇石烈

復為右副元帥領武衛軍三

千人屯通元門外八月胡沙虎自通元門入弑帝中都

妃嬪皆束裝至通元門

金史紀

入豐宜門過龍津橋橋分三道通川奪玉石扶闌上琢

為嬰兒狀極工巧

北轅錄

龍津橋在燕山宣陽門外以玉石為之引西山水灌其

下

石湖集

范成大詩燕石扶闌玉雪堆柳塘南北抱城迴西山

剩放龍津水留待官軍飲馬來

同上

宮城四圍凡九里三十步自天津橋之北日宣陽門內

丁下舊詞

卷三

城之南門也中門繪龍兩偏繪鳳用金釘 之上有重樓制度宏大三門並立中門惟車駕出入乃開兩偏分雙隻日開一門 大全國志

泰和四年三月大風毀宣陽門鵬尾 金史五行志

過宣陽門有兩樓曰文曰武文之轉東曰武 金史五行志

轉西曰會同館正北曰千步廊東西對焉廊之半各有偏門而東曰太廟向西曰尚書省 大全國志

官城之前廊東西各二百餘間分為三節節為一門 金史志

循東西御廊北行將至宮城廊即東轉又百許間其西亦有三門門中馳道甚濶兩傍有溝上植柳廊脊背覆以青琉璃瓦宮闕門戶即純用之 攬轡錄

貞元初海陵遷燕乃增廣舊廟奉遷祖宗神主於新都三年十一月奉安于太廟大定十一年十一月郊祀前一日享太廟有司議薦新禮正月鮪 明昌間用牛魚 則鯉代 二月鴈三月韭以卵以葑四月薦水五月筍蒲

羞以含桃六月彘肉小麥仁七月嘗雛雞以黍羞以瓜

八月羞以茨以菱以栗九月嘗粟與稷羞以棗以梨十

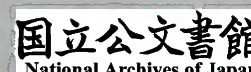
月嘗麻與稻羞以兔十一月羞以麋十二月羞以魚 金史禮志

入宣陽門由馳道西南入會同館 北轅錄

會同館燕山客館也遼已有之 石湖集

北即端門十一間曰應天之門 攬轡錄

應天門舊名通天門大定五年更 金史志



應天門內城之正南門也樓高八丈四角皆梁樓瓦皆琉璃金釘朱戶五門列焉常扁惟大禮祫享則由之東西相去一里許又各設一門左曰左掖右曰右掖各有武夫守衛城之正東曰宣華門正西曰玉華門殿九重凡三十有六樓閣倍之正中位曰皇帝正位後曰皇后正位位之東曰內省西曰十六位乃妃嬪居之

大金國志

明昌六年二月震應天門右鴟尾泰和八年四月宋獻韓侂胄等首于元帥府五月丁未御應天門備黃麾立仗受之

金史章宗紀

貞祐元年十二月朔上御應天門詔諭軍士

金史宣宗紀

鑾駕出宮前一日有司設大駕鹵簿於應天門外尚輦進玉輅於應天門內受尊號群臣次於大安門外奉迎冊寶至應天門宣赦日於應天門外設香案

金史禮志

大定七年四月朔日食伐鼓應天門內九年八月朔日當食以雨不見伐鼓于社用幣于應天門內

金史天文志

門內有左右翔龍門及日華月華門

金史志

皇太后冊立乘輿至翔龍門

金史禮志

前殿曰大安左右掖門內殿東廊曰敷德門
大定七年正月上服袞冕御大安殿受尊號冊寶禮二十七年三月御大安殿受皇太孫冊寶
世宗崩遺詔移梓宮壽安宮章宗詔百官議皆謂當如

金史志

金史世宗紀

遺詔移刺履獨曰非禮也天子七月而葬同軌畢至其
可使萬國之臣朝大行于離宮乎上曰朕日夜思之舍
正殿而奠於別宮情有所不忍且於禮未安遂殯於大
安殿 金史本傳

明昌四年九月朔天壽節御大安殿受朝賀 金史章宗

凡受尊號百官習儀於大安殿庭皇太子冊立設御座
于大安殿 金史禮志

大定五年六月大安殿楹產芝其色如玉 金史五行志

大安殿基今爲酒家壽安樓 金臺集

葛邏祿廼賢詩夢斷朝元閣來尋賣酒樓
野花迷輦路落葉滿宮溝風雨青城暮河山紫塞愁老人頭

白扶杖話幽州 同上

大安殿之東北爲東宮 金史志

大定七年七月幸東宮視皇太子疾十月勅有司於東
宮涼樓前增建殿位孟浩諫曰皇太子雖爲儲貳宜示
以儉德不當與至尊宮室相伴乃罷之 金史世宗紀

十一月皇太子生日宴群臣於東宮 金史列傳

明昌五年復以隆慶宮爲東宮慈訓殿爲承華殿承華
殿者皇太子所居之東宮也 金史注

紇石烈執中以皇太子儀仗迎莊獻太子入居東宮 金史志傳

正北列三門中日粹英爲壽康宮母后所居也 金史志

貞元三年十月皇太后至中都居壽康宮十一月上朝

太后於壽康宮

金史海陵紀

西曰會通門門北曰承明門又北曰昭慶門東曰集禧門尚書省在其外其東西門左右嘉會門也門有二樓大安殿後門之後也其北曰宣明門則常朝後殿門也北曰仁政門內有仁政殿常朝之所也

金史志

由會通門承明門人左嘉會門趨而南至幕次少頃鳴鐘鐘罷衛士山呼百官裏見有曳玉帶者五人先出後知爲東宮親王平章令公也頃之入宣明門次仁政門于隔門上面序立三節自東入拜于大壇上上有一品至七品黑漆黃字牌子蓋其朝序也一壇可容數百人遍地製成龍鳳殿九楹前設露臺柱以文繡兩廊各三間中有鐘鼓樓廊外垂金漆簾額飾以繡廊之西馬

有鞞紅繡鞍者數匹乃高麗所進殿門外衛士二三百人分兩傍立盡戴金花帽錦袍宣明門外直至外廊皆甲士青緞甲居左旗執黃龍紅緞甲居右旗執紅龍外廊皆銀槍左掖門入皆金槍人依一柱以立凡門屋下皆青隊執弓矢人數各有差北宮營繕之制初雖取則東都終殫土木之費瓦悉覆以琉璃役兵民一百二十萬數年方就

北轅錄

入嘉會門至幕次黑布拂廬侍班有頃入宣明門門內庭中列衛士二百許人貼金雙鳳幙頭圍花紅錦衫散手立入至仁政殿下團鳳大花壇可半庭殿兩傍有朶殿朶殿上兩高樓曰東西上閣門兩廊悉有簾幙中有甲士東西御廊循簷各列甲士東立者紅茸甲金纏竿

槍黃旗畫青龍西立者碧茸甲金纏竿槍白旗畫黃龍
至殿下皆然惟立於門下者錦袍持弓矢殿兩階雜列
儀物幢節之屬如道家醮壇威儀之類使人由殿下東
行上東階卻轉南由露臺北行入殿闕謂之欄子金主
幙頭紅袍玉帶坐七寶榻背有龍水大屏風四壁帟幕
皆紅繡龍拱斗皆有繡衣兩檻間各有大出香金獅蠻
地鋪禮佛毯可一殿兩傍玉帶金魚或金帶者十四五
人相對列立遙望前後殿屋掘起甚多制度不經工巧
無遺力煬王亮始營此都規摹出於孔彥舟役民八十
萬兵夫四十萬作治數年死者不可勝計金朝北京營
制宮殿其屏展牕牖皆破汴都輦致於此汴中宮匠有
名燕用者製作精巧凡所造下刻其名及用之於燕而

名已先兆

攬轡錄

世宗謂宰臣曰宮殿制度苟務華飾必不堅固今仁政
殿遼時所建全無華飾但見他處歲歲修完惟此殿如
舊以此見虛華無實者不能經久也 金史世宗紀

天會四年正月始朝日於乾元殿天眷二年定朔望朝
日儀帝南向拜大定十五年有司上言宜遵古制東向
拜十八年帝拜日于仁政殿始行東向之禮 金史禮志

貞祐元年閏月拜日于仁政殿

金史宣宗紀

泰和殿泰和二年更名慶寧殿

金史

貞元三年十一月宴百官於泰和殿

金史海陵紀

大定二年正月御泰和殿宴百官宗戚命婦 金史世宗
紀

承安四年五月朔命奏事於泰和殿 金史章宗紀

泰和四年四月張行信召見於泰和殿 金史本傳

魚藻池瑤池殿位貞元元年建有神龍殿又有觀會亭

又有安仁殿隆德殿臨芳殿皇統元年有元和殿 金史志

泰和三年五月以重五拜天射柳上三發三中四品以

上官侍宴魚藻殿 金史章宗紀

大定二十八年三月朔宴於神龍殿諸王公主以次捧

觴上壽 金史世宗紀

泰和二年八月元妃生皇子忒隣宴五品以上于神龍

殿六品以下宴於東廡下 金史后妃傳

光英生口宴百官於神龍殿 金史海陵諸子傳

大定二年宮人稱心等於十六位放火延燒泰和神龍

殿 金史列傳

有司乞罷修神龍殿涼位工役上即日使趙興祥傳詔

罷之 金史本傳

金史禮志受尊號儀帝服袞冕御元和殿案此堂即遼

之元和殿非魚藻池之元和殿也 北平古今記

常武殿臨武殿為擊毬習射之所 金史志

金因遼舊俗以重五中元重九日行拜天禮重五于鞠

場中元于內殿重九于都城外其制剝木為盤如舟狀

赤為質畫雲鶴文為架高五六尺置盤其上薦食物其

中聚宗族拜之若至尊則於常武殿築臺為拜天所 金史禮志

大定三年五月以重五幸廣樂園射柳皇太子親王百官皆射勝者賜物有差上復御常武殿賜宴擊球自是歲以為常 金史世宗紀

泰和元年五月擊球于臨武殿八年十一月御臨武殿試護衛 金史章宗紀

正隆元年二月御宣華門觀迎佛 金史海陵紀

承安四年二月御宣華門觀迎佛 金史章宗紀

凡受尊號導引冊寶牀由宣華門入 金史禮志

知近侍局副使徒單張僧遣人召平章已到宣華門外 金史石妃傳

蕭裕執白荅出宣華門 金史本傳

拱辰內城正北門也又曰後朝門制度守衛一與宣華

玉華等金碧翬飛規模宏麗 大金國志

崇慶元年七月有風自東來吹帛一段高數十丈飛動

如龍墜于拱辰門內 金史備紹王紀

西至玉華門曰同樂園若瑤池蓬瀛柳莊杏村盡在于是 大金國志

師拓同樂園詩晴日明華構繁陰蕩綠波蓬丘滄海

近春色上林多流水時雖迭遷鶯暖自歌可憐歡樂

地鉦鼓散雲和 中州集 歸潛志作尹無忌詩

趙秉文同樂園詩春歸空苑不成妍柳影參參水底

天過卻清明遊客少晚風吹動釣魚船 澤水集

京城北離宮有大寧宮大定十九年建後更為寧壽又

更為壽安明昌二年更為萬寧宮 金史志

明昌六年五月命減萬寧宮陳設九十四所泰和四年

四月萬寧宮端門災 金史章宗紀

石抹明安攻萬寧宮克之取富昌豐宜二關 元史本傳

大定十九年五月幸大寧宮二十年四月大寧宮火 金史世宗紀

史世宗紀

張僅言護作大寧宮引宮左流泉溉田歲獲稻萬斛 金史本傳

史本傳

瓊林苑有橫翠殿寧德宮西園有瑤光臺又有瓊華島

又有瑤光樓皇統元年有宣和門正隆二年有宣華門

又有撒合門 金史志

郝經瓊華島賦歲癸丑夏經入於燕五月初吉由萬寧故宮登瓊華島徜徉延岸臨風肆囑想見大定之

治與有金百年之盛慨然有懷乃作賦焉其辭曰楛

矢飛燕遼傾宋奔中夏壯觀萃於金源鬱天居之宏

麗開陸地之海山忽陵飛而阜走見虎踞而龍蟠建

旆水於河朔浩不知其波瀾沉沉罩罩旋坤轉乾赤

城紫府幻出塵寰粵惟瓊花之一島突兀乎其間崑

崙之顛海風怒掀劈濤頭而迸落結水面之青蓮巖

巖磬磬偃立屏顏疑如鰲頭冠日觀而卻走偃如鱷

背負月窟而橫高寒 其頂有廣寒殿故云 瑤光樓起

金碧鈎連斷霓飲海頡地頡天華陽九州之塵遼海

百年之蘊烽湧煙填慶雲佳氣郁郁芊芊時屬清平

天下晏然倒淮南之戈而荆楚帖崩統萬之角而安

西安神武不殺而日趨於平泰信誓既結而無事乎

開邊明珠白雉不召而麋至蒲稍駮耳無用而復還
一人高拱於其上無所爲而樂穆清之燕大臣優游
於其下無所爲而興禮樂之盛萬物鈞化而無間四
海被澤而不偏風俗既厚綱紀日完財不聚而富刑
不用而措政不更張而治士不作聰明而賢民日遷
善而不知其所以然而然疑疑乎魏孝文駸駸乎漢
孝宣宜乎於此樂天下之樂軼邁往而追羲軒收萬
方之瑰詭盡九土之纖妍紆青雲之環珮奏鈞天之
管絃御長風於絕頂訪蓬壺之飛僊開八荒之壽域
正一氣之陶甄躋斯民於仁壽而君臣與焉挈斯民
於遂樂而君臣享焉涵浸醲郁上格於天舒愉粹暢
下達於泉濟濟洋洋殆三十年見始終之全條九龍

之飛去墮神鼎于羽沙宗沙社債

屢遷雖則

遷竟不能永其傳功如是德如是不兄負荷一舉而
棄捐孰爲之司而使之然澗金源於汴蔡臥一島於
蒼烟悲風射關謂居庸也枯石荒殘塹花樹死太液

池乾游子目之而興嘆故考忌之而淚潛蓋餘恩遺
烈膏于骨髓著於肺肝雖死而若生雖亡而若存有
與析津同沛箕尾共騫者雖曰假山而實德山也彼
虐政虐世昏君暴主以萬人之力肆一已之欲剗吾
乾坤穢吾山川雖曰石山而實血山民欲與之俱亡
卒聚而殲旃寧不愧於茲焉陵川集

史學宮詞寶帶香繡水府仙黃
十里瓊華島一派歌聲唱采蓮

八扇九龍船薰風集

西華潭金之太液池也 金臺集

朱瀾宮詞太液芙蓉上下天秋波澹澹白生烟采蓮
宮女分花了笑把蘭篙學刺船 中州集

葛邏祿廼賢詩秋水清無底涼風起綠波錦帆非昨
夢玉樹憶清歌吊子吹笙絕漁郎把釣多磯頭浣紗

女猶恐是宮娥 金臺集

粧臺李妃所築今在昭明觀後尤嘗與章宗露坐上曰
二人土上坐妃應聲曰一月日邊明上大悅 金臺集

章宗為李宸妃建梳粧臺于都城東北隅今禁中瓊花
島粧臺本金故物也目為遼蕭后梳粧臺 大堯山堂外

紀

章宗元妃李氏師兒大定末以監戶女子入宮是時宮

教張建教宮人師兒與諸宮女從之學故事宮教以青
紗隔障蔽內外不得面見有問自障內映紗指字以請
宮教自障外口說教之諸女子中惟師兒易為領解建
不知其誰但識其音聲清亮章宗問建女子誰可教者
建曰就中音聲清亮者為最章宗以建言求得之宦
者道譽師兒才美勸章宗納之章宗好文詞妃性慧
黠能作字知文義尤善伺候顏色迎合意旨遂大愛幸
明昌四年封昭容明年進封淑妃已進封元妃 金史后
妃傳

為邏祿廼賢粧臺詩廢苑鶯花盡荒臺燕麥生韶華

逝水粉黛憶傾城野菊金鈿小秋玉鏡清誰憐

月曾向日邊明 金臺集

按粧臺相傳俱云遼蕭后遺跡易之太金不遠其謂李元妃所築可正其謫

大定元年十二月至中都御貞元殿受群臣朝二年四月宴夏使貞元殿 金史世宗紀

自此以後即無貞元殿之稱或以海陵年號為嫌而改之也 北平古今記

承安元年七月天壽節御紫宸殿受賀 金史章宗紀 大定八年十月進幣宴百官于慶和殿 金史列傳

二十五年十月朔宰相以下朝見世宗于慶和殿 金史顯宗紀

十一月立皇太孫賜六品以上宴於慶和殿 金史列傳

大定二十六年皇曾孫生滿三月宴于慶和殿賜曾孫金鼎金香合重綵二十端骨觀犀吐鶻玉山子兔兒垂頭一副名馬二匹章宗進玉雙駝鎮紙玉琵琶撥玉鳳鈎骨觀犀且佩刀衣服一襲世宗御酒歡歌乙夜方罷同上

二十八上二月上不豫詔皇太孫璟攝政居慶和殿 東廡 金史世宗紀

泰和二年十二月御慶和殿浴皇子 金史后妃傳 七年正月詔御史大夫崇肅等十有四人同對于慶和殿 金史章宗紀

召僕散揆赴闕戒以師期宴于慶和殿 金史本傳

宴內族襄於慶和殿上親舉酒飲解所服玉貝佩刀以賜金史本傳

太和七年正月詔百官同對于廣仁殿金史章宗紀

大定二年閏月神龍殿十六位焚延及太和厚德殿金史五行志

史五行志

大定十四年四月上御垂拱殿金史世宗紀

路鐸召對于崇政殿金史本傳

世宗召皇太子諸王侍食于清輝殿金史太祖諸子傳

完顏守道懇求致仕特賜宴于慶春殿金史本傳

完顏匡朝京師賜宴于天香殿金史本傳

承安二年六月詔罷瑤光殿工作金史章宗紀

大定二十五年十一月宰相入見于香閣既退徒單克

寧請屠左右奏立皇太孫金史本傳

承安四年三月戶部尚書孫鐸郎中李仲畧國子祭酒

趙帆始轉對香閣金史章宗紀

泰和三年十月右丞僕散揆自北遼丙辰召至香閣

慰勞之同上

八年以吏部尚書賈益謙等十三員分路同本路按察

司官一員推排民戶物力上召至香閣親諭之金史食

貨志

大定二十九年正月名皇太后宮曰仁壽二月更名隆

慶宮金史章宗紀

正隆六年六月大風毀承天門賜尾金史五行志

大軍發大砲擊碎西承天門樓大金國志

受尊號儀恭謝祖廟還御宣和門金史禮志

貞元三年登寶昌門觀角觝金史海陵紀

海陵登寶昌門樓殺昭媛察八金史后妃傳

海陵御寶昌門臨軒觀試金史列傳

中都圍急詔于東華門置招賢所內外士庶皆得言事

金史列傳

紇石烈執中命聚薪焚東華門金史本傳

大安三年十二月大軍攻南順門完顏天驤設拒馬于

南柳街縱其入以槩禦之且縱火燒兩行民屋街狹屋

倒大軍死傷甚衆大金國志

至寧元年八月胡沙虎殺知大興府徒單南平刑部侍

郎徒單沒撚于廣陽門西金史衛紹王紀

徒單南平行至廣陽門西寓義坊馬上與紇石烈執中

相見執中手槍刺殺之金史本傳

大安三年二月大風從西北來發屋拔木吹清夷門關

折金史五行志

崇慶元年大軍至城下一城中乏薪折絳綃殿翠霄殿

瓊華閣林木分給四城大金國志

大定十三年四月上御睿思殿命歌者歌女直誦顧謂

皇太子諸王曰朕思先朝所行之事未嘗暫忘故時聽

此詞亦欲令汝輩知之金史世宗紀

海陵登瑞雲樓納涼命楊伯雄賦詩金史本傳

道陵中秋賞月端光樓召趙風文孺對御賦詩以清字

為韻泚詩云秋氣平分月正明藥珠宮闕對蓬瀛已驅

急雨銷殘暑不遣微雲點太清簾外輕風飄棹子夜深
涼露滴金莖聖朝不奏霓裳曲四海歌謳卽樂聲道陵
讀至落句大加賞異手酌金鍾以賜且字之曰文齋以
此鍾賜汝作酒直士林榮之

中州集

承安三年春國主幸蓬萊院陳玉器及諸玩好視其欸
識多宜和物惻然動色宸妃進曰作者未必用用者未
必作宜和作此以爲陛下用耳宸妃嘗與主同輦過御
龍橋見雪白如雪愛之歸白國主于蘇山輦至築巖洞
于芳華閣用工二萬人牛馬七百乘道路相望會是冬
賞菊于果明園見屏間畫宜和良嶽問內侍余琬對曰
宣和帝運東南花石築良嶽致亡其國先帝命圖之以
爲戒宸妃怒曰宣和之亡不緣此石乃用童貫梁師成

故爾蓋譏琬也宸妃鄭氏南宋華原郡王居中之曾孫

大金國志

帝詣蓬萊殿觀音祠燒香過浮碧池望池南有二狐相
攜而行逐之各登樹而走內侍言近日此物甚多有戲
舞于宣華殿階之上者帝拊髀曰怪變如此不去可乎

金國南遷錄

太定七年建社稷壇于中都社爲制其外四周爲垣南
向開一神門門三間內又四周爲垣東西南北各開一
神門門三間各列二十四戟四隅連飾杙懸無屋於中
稍南爲壇位令三方廣濶一級四陛以五色土各飾其
方中央覆以黃土其廣五丈高五尺其主用白石下廣
二尺刻其上形如鐘埋其半壇南栽栗以表之近西爲

日小書

卷三

七

稷壇如社壇之制而無石主四壝門各五間兩塾三門
門列十二戟壇有角樓樓之面皆隨方色飾之饌幔四
楹在北壝門西北向神厨在西壝門外南向廨在南園
墻內東西向有望祭堂三楹在其北兩則于是堂望拜
堂之南北各爲屋二楹三獻及司徒致齋幕次也堂下
南北相向有齋舍二十楹外門止一間不施鴟尾祭用
春秋二仲月上戊日金史禮志

天德四年於燕京所建原廟名其宮曰衍慶殿曰聖武
門曰崇聖同上

大定十四年十月詔圖畫功臣二十八人于衍慶宮聖
武殿左右廡十七年正月詔于衍慶宮聖武殿西建世
祖神御殿東建太宗睿宗神御殿同上

禮官率太廟署官等詣崇聖閣奉世祖御容道
容于聖武殿行禮畢以次奉安于丕承殿睿宗御
安于天慶殿同上奉

大定二十一年閏月昭祖景祖奉安燕昌閣上肅宗穆
宗康宗奉安閣下明肅皇帝奉安崇聖閣下同上

泰和七年五月幸東園射柳金史章宗紀
顯宗殯于南園熙春殿世宗至自上京未入國門先至
熙春殿致奠金史顯宗紀

明昌三年三月幸熙春園金史章宗紀
南苑有唐舊碑書貞元十年御史大夫劉頰葬上見之
曰苑中不宜有墓以劉頰家本樺後詔賜頰錢三百貫
改葬之金史本傳

明昌元年三月擊毬於西苑五月拜天于西苑射柳擊

毬 金史章宗紀

承安二年三月幸西園閱軍器 同上

明昌五年四月朔幸北苑 同上

六年十二月幸後園閱軍器 同上

大定三年五月以重五幸廣樂園射柳 金史世宗紀

大定二十三年正月廣樂園燈山焚延及熙春殿 金史

五行志

泰和二年正月幸芳苑觀燈 金史章宗紀

承安元年六月幸環秀亭觀稼二年閏月出西橫門觀

稼 同上

大興有建春宮 金史地理志

承安元年二月幸都南行宮春水三年正月如城南春

水 同上 曰建春四年如建春宮上諭點檢司曰自蒲

河至長河及細河以東朕常所經行官為和買其地命

百姓畊之仍免其租稅 金史章宗紀

石沫明安駐軍于京南建春宮 元史本傳

燕賓館燕山城外館也 石湖集

范成大燕賓館詩九日朝天種落歡也將佳節勸杯

盤苦寒不似東籬下雪滿西山把菊看 同上

大定四年十月命都門外夾道重行植柳各百里 金史

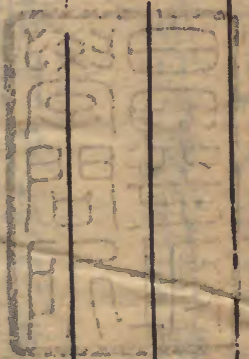
地理志

章宗宮中絕句五雲金碧拱朝霞樓閣呼嚦帝子家

三十六宮簾盡捲東風無處不楊花 歸潛志

日下舊聞

日下舊聞卷三終



寛政庚午

