

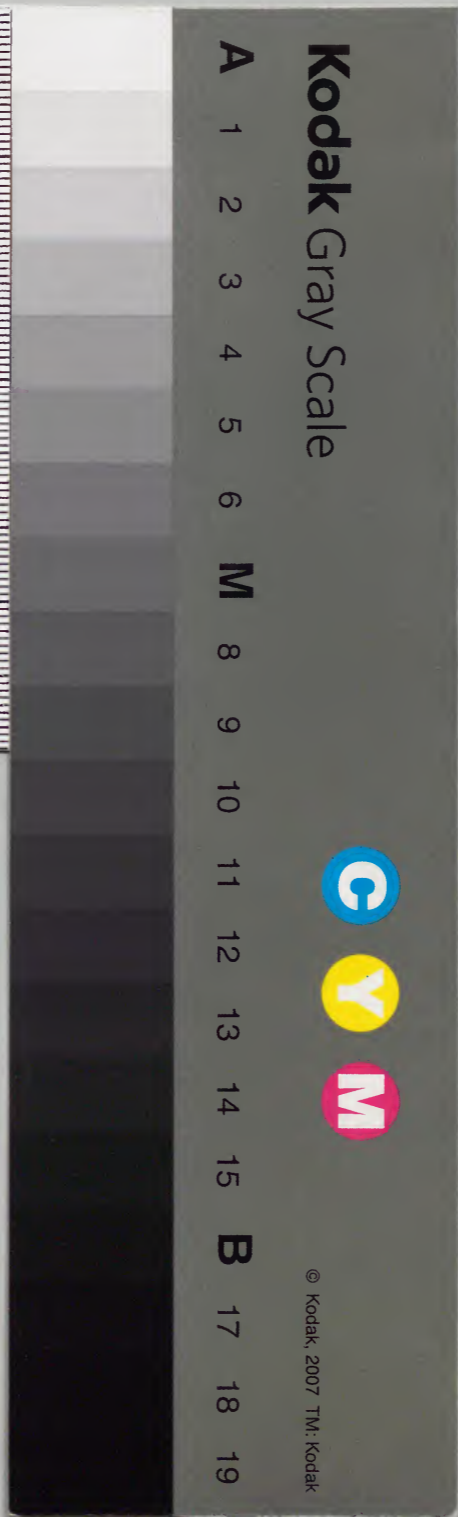
金石萃編

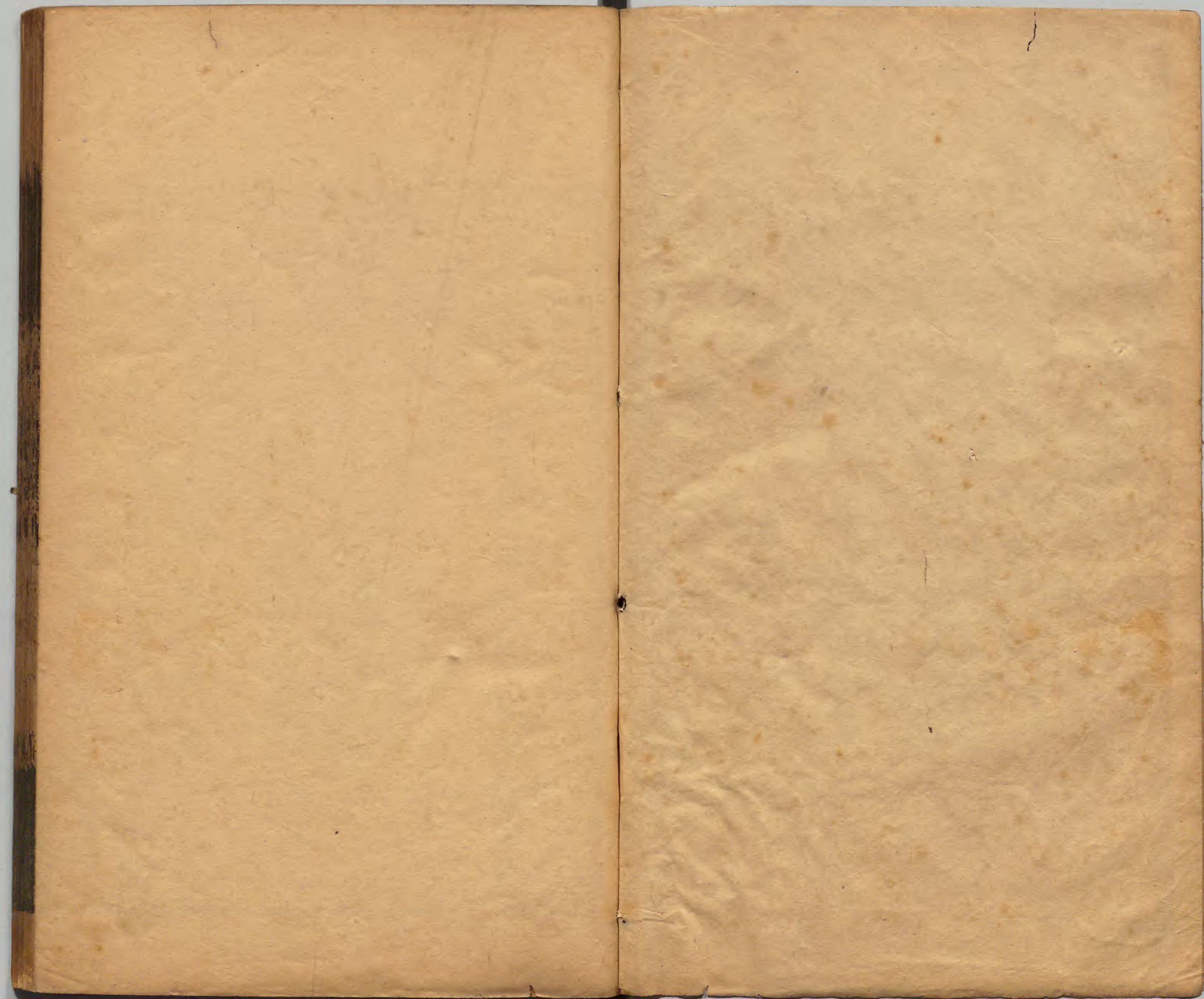
六十一之二

漢書門類			
二四七三號	一七二函	六架	六三冊

內閣文庫			
二四七三號	一七二函	六架	六三冊

內閣文庫			
番號	漢	2473	
冊數	63 (22)		
函號	297 110		





金石萃編卷六十一

賜進士出身 誥授光祿大夫刑部右侍郎加七級王昶撰

唐二十一

淺草文庫

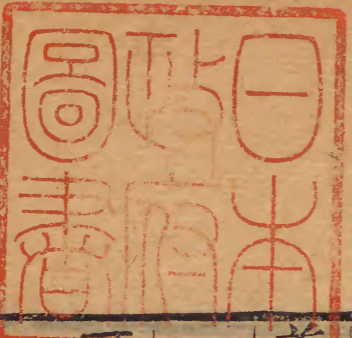
美原神泉詩碑

碑高五尺八寸廣二尺六寸五分十七行行二十五字篆書額題美原神泉詩序六字隸書在富平縣

五言 美原神泉詩序 美原縣誌

口 口 口 口

美原縣東 瓜 瓠 梨 柿 桃 李 杏 栗 棗 櫚 石 森 澗
山 巖 而 峙 潤 隴 清 流 止 泉 韋 子 蓋 商 隆
薄 頹 流 巖 泉 為 命 源 亦 原 王 召 呈 禮 乎



歸原水尉率陽張向釋事已辨焉
而歎曰博尚止變雖廟胎世生坊何
可廟鼎通變藉檢斯念坊所召物
奇事圓其幣嗟南坤不獲形立王
可瓊瓊騰身齋和流倘所也徒觀
憐其味美起自身即昔藝時影半
夏際祥應神非醴亦齋而然何
口降福勝巒而幽通也
規四望司掃乎地可瀨百
亥七八十尺下積泉泉口
瀨鏡瀨草瀨

其匠率瀨出界雖雲漢昭回
蟠影所認上善利物尚
窈窕靈儕福禍懷清
虞趾額氣不鑿襟情
忘歸淡何盃賤詩云
駕宮拜四美
瀨巒崇鑿中
粉逐根
近而得肉
生薄貢
詞乃難高節
唐二十一

唐二十一

幽賞調險澗
澗澗噴鏡鏡
霧象形隨深
魄泉氣絪非
烟正起荷繁
新溜所竊疏
舊壤圓功花
口口口口口
口清韶然口口
口口

碑陰

共十五行行二十五字額題
大唐裕明子書六字並篆書

介善始即子書

五言風韋子好福尔詩

雲陽呈薄

即薑子徐彦伯序卷

美原不潤可禪尔生焉始即子即薑子

尋故刀韋烜因好止鳥戲尔瀆虛融游
流徑復倍詰此止極福即止隴女始即
子乃豐氣明薑子乃瀟氣相視而笑曰
為哉豈尔乎味感而循此或幼聆勳韋
子蓋亦草止誰也谷持雅興諒口啞而
不酬云
枯垣疏柳驪岷西落歸米豈知中輔号
詳泉熱焉醴氣融團化此澀洽神務啟
夕瀆和玲瓏爾溜幾清漣溜上善用
的的煩蘭淡君子懷淡交相調澗止直

金石錄卷之二
三
尚曰予河間尹元凱序

聞君泉韻幽俯與競陽趾多其性情狎
遙輕志陵滌酌窗圃月勅沮澗涼風起
扇來想碎難日公齋瀾泓酌坐皓滿腹
暢清北洗巨鬚歸泉石序淡氣韻真理
左司郎中濕翁念字敬祖

昔日鳴絳地今聞生澗流靈潛蔽政餘
澗發巖文始瀾瀾流珠散滄滄即夕此
善彩懷兮八淡空持君手鏡澗霧織鬚
不清澗煥瀾虛委禮騰臺何由云風昂

不南員助韻尚編字主謨

不精四季龍集戊子四月戊

釋文

五言夏日游神泉序

美原縣尉韋元旦字烜

尹元凱書

美原縣東北隅神泉者雖無樹石森深之致而有褚險
清冷之異韋子蓋嘗倦簿領洗塵冥爰命丞太原王公
主簿平陽賈公尉南陽張公釋事以遊焉喟然而歎曰
陵谷之變雖窮造化之功何檢有窮則適變無檢則忘

功所以物効其奇事冥其契嗟虛恨不得列之玉檻漱
 以瓊漿勝負無私流俗所忿徒觀其印潔其味美起自
 文明首勳時則垂拱元夏墮祥應運非醴泉歟不然何
 明祈雜口降福勝鑿而幽通之若此也澗荆如規四望
 若掃平地可深百許尺東西延袤七八十尺下積巖泉
 口渟鏡澈莫測其底南流出界雖雲漢昭回而滲漉無
 端則所謂上善利物谷神不死豈虬龍窟宅靈僊福祐
 懷清佇俊抱逸尋幽者乎氣而瑩襟情疏元流而
 屏喧濁忘歸淡定盍賦詩云
 聞有濠梁地駕言并四美契冥邀異適勝會不延晷澗

響若琴中泉華疑鏡裏形隨員月正制逐規虹起燥流
 瑩丹口跂石涼玉趾近焉將安適行當潤濛汜

主簿賈言淑 詞人擁高節狎異尋幽賞豁險洞深

澗瞰鏡疑無象形隨燥魄員氣逐非烟上徙谷縈新溜
 分谿疏舊壤冥功兆口口効奇靈既往其漱口口清超

然口口想

碑陰

大唐裕明子書

五言同韋子旂神泉詩并序 雲陽主簿明臺子徐彥伯

字光

金石錄卷六十一
五
美原北澗有神泉生焉裕明子明臺子尋故人韋烜因
旂之烏戲泉潭虛融派流徑復信造化之極神明之儔
也裕明子乃盥焉明臺子乃漱焉相視而笑曰异哉豈
大平殊感而循化有助耶則韋子蓋文章之雄也管持
雅興諒口言而不酬云

桐坂疏抱巒岷邛落縣米豈如巾輔邑迸泉毓爲醴氣
融靈兆作潤洽冲務啟月潭信玲瓏霞溜幾清泚潏潏
上善用的的煩慮洗君子懷淡交相從澗之底

裕明子河間尹元凱字穡

聞君泉壑幽俯裂頻陽趾及我性情狎遙輕武陵涖飲

窅明月制沮澤涼風起朋來想辟離日去疑濛汜列坐
殊滿腹揚清非洗耳髣髴參石旂淡焉適真理

左司郎中温翁念字敬祖

昔日鳴絃地今聞生澗水靈潛敝政餘潤發彫文始滴
滴流珠散淳淳明月止善利懷若人淡交挹君子鏡澈
無纖翳天清滌煩滓虛忝神僊臺何由弄風晷

天官員外郎李鵬字至遠

垂拱四年龍集戊子四月戊口

碑兩面其一面爲雲陽主簿明臺子徐彥伯字光序
裕明子河東尹元凱字穡左司郎中温翁念字敬祖

天官員外郎李鵬字至遠各詩一首五言十二句其
一面為美原縣尉口口旦字烜序內三人皆以一字
為字

金石文
字記

右詩刻面陰皆有文垂拱四年戊子四月造趙德父
以四年作元年者非韋元旦史稱其兩為縣尉一為
東阿一為感義而不及美原尹元凱史稱為瀛州樂
壽人而碑云河間地理志云深州有樂壽縣本隸瀛
州大歷中來屬則其時樂壽猶屬瀛州也又河間亦
屬瀛州元旦等史或不著其字並詳此碑

關中金
石記

右美原神泉詩韋元旦製序賈言淑及無名氏詩各

一篇刻於碑之正面徐彥伯序尹元凱溫翁念李鵬
詩各一篇刻於碑之背面元旦元凱史皆有傳而失
載其字彥伯史稱名洪以字顯據碑乃名彥伯而字
光也李至遠史稱初名鵬以大父素立奉使因名至
遠按素立卒于高宗朝此碑立于武后初尚仍初名
而以至遠為字則非初名鵬而後改至遠矣蓋後來
以字行其字或出於素立所命史家傳聞失其實爾
溫翁念彥博之孫官至太僕少卿見宰相世系表其
字敬祖表亦未載

潛研堂金
石文跋尾

美原神象詩碑字體頗學石鼓文但乏挺健之氣其

用字多本說文然亦有乖違六書者如巢作巢蓋作
 盞盞作盞嘗作嘗僂作僂麤作麤作麤忍作忍主作主
 作躄躄作躄躄作躄觀作觀底作底儻作儻營作營
 地作地昇作昇昇作昇鑿作鑿鑿作鑿疑作疑太作
 而善作善鹹作鹹溫作溫鴈作鴈曾作曾冫作冫
 作冫虹作虹又如埽字从手稔字从禁悉與偏旁不
 合潔峴迸遙四字皆許氏所不收徐鉉新附有之誤
 也潔當作絜玉篇水部無潔字冰部有絜注云俗絜
 字廣韻潔清也經典通用絜峴當作昆禹貢織皮崑
 崙史記夏本紀作昆侖爾雅釋山三成爲崑崙周禮

司儀注引作昆侖知古本二字皆無山旁徐鉉亦云
 漢書揚雄文通用昆侖迸當作屏論語屏四惡王制
 屏之遠方並作屏惟大學作迸之四夷疑亦後人所
 改也遙當作踰踰遙聲相近漢書陳湯傳橫厲烏孫
 踰集都賴如淳注踰遠也師古云踰讀曰遙投壺毋
 踰言鄭注踰言遠談語也此碑皆沿用俗體又說文
 手部桴引取也或从包作抱步侯切衣部袞袞也薄
 保切水部洒滌也古文爲灑埽字先禮切洗灑足也
 穌典切音義各別碑以抱爲袞袞以洗爲洒滌亦未

深檢錢侗跋

按美原縣始於咸亨二年改土門縣置屬宜州長安志注故龍圖閣直學士趙公師民以爲王翦請美田翦頻陽人蓋取美田以名也太平寰宇記美原縣有美陽鼎漢書宣帝時美陽縣民得鼎獻之云云似乎美原因美陽鼎而改然漢書地理志美陽屬右扶風美原屬左馮翊道里懸隔寰宇記以美陽鼎系之美原縣其故未明則美原之得名當仍從趙說矣美原之有神泉諸志乘皆無攷稽之陝西通志富平縣有金粟山一名紫金山一名菩薩山一名靈泉山在美原縣北十五里山有龍泉

每歲清明人多取其水以祈年故謂之靈泉山美原縣今併屬富平所謂在美原縣北者乃長安志中語此碑序稱美原縣東北隅神泉又稱美原北澗有神泉則不離美原之北而金粟山有靈泉之名似卽指此神泉然不敢定以爲卽是也碑兩面刻序與詩作詩者韋元旦賈言淑尹元凱温翁念李鵬唐音統籤惟韋元旦有其人不載神泉詩餘四人并姓名亡之則此碑之不傳于世久矣徐彥伯號明臺子尹元凱號裕明子史皆不書且以號著于石刻亦竊見此碑新唐書徐彥伯傳稱其善

屬辭與韋高之善判李巨之工書時稱河東三絕
李晦碑

碑連額高九尺七寸廣四尺七寸三十二行行四十五字隸書額題大唐故秋官尚書河間公之碑十二字篆書

公諱晦字□□隴西成紀人也 □□□□□□

□□□□□□□□祖□□□王安父河間元王孝

恭豐功□烈國史□□□□□□□□□□妙氣□□□

□淑靈□□彰於□□□□□□□□□□貞□精粹之性

清明潔白之美□□□□□□□□□□□□□□□□

貌□□崇□□□□□□□□□□機士之百行因不該矣

貞觀末授通事舍人轉尚太常卿□□□□□□左衛

率□府事□□□□河朔邊要之□□選為難以本官

檢校幽營二州都督崔林作牧朝廷□□□□□□

□功□□□□□之□兼之者□也累遷□□衛將軍

右金吾將軍加忠武將軍檢校雍州長史望□而清風

流□□而□□洽咸亨之始關中阻亂盜賊公行所在

□□公鎮之以清靜綏之以惠和政得烹鮮時無吠犬

治□□拱家乏□鱗□□□□雨之沾草木加雲麾

將軍右金吾將軍尋檢校洛州長史兼知東都留守三

州都□□□□為政以德惠下以□豪右□氣百僚

禘服□車駕□巡□賜繒帛呂褒美之□高宗嘗
從容曰卿父元王克清江漢朕今於卿□同魚水一
日不見滿座無歡其□君臣相得也如此及□高
宗晏駕水漿不入口者數日號咷擗踊志不□□□
之初優以□詔命授戶部尚書公喟然歎曰出身事
主在三如一生當効命死當結草乃輟泣而起□詔□
□□□□公□於朝□理冤屈平以理物簡呂御繁
訟息刑清於是乎在屬楊楚橫逆淮海稱兵渚宮地實
上流□□□□乃持節鎮荊州兼檢校長史□鄖衛要
控帶□長嚴而不殘人是以息豺狼蝮蝮不入枝江之

境黼黻冕旒□致南陽之□加金紫光祿大夫□詔賜
衣服表能官也以公器光廊廟道暎搢紳可以彌綸政
本叅贊皇極遂徵□拜左武威衛大將軍□時□姓烏
驚□□獸聚擁旌推轂公實當之詔授燕然道行軍大
總管兼安北道安撫大使東自碣石西極流沙□道俱
□□□節□□旗拂霓霜戈彗雲蕭條萬里野無遺□
詔都督恒州兼燕水軍經略大使□鄣塞以□□□
□倉庫以□虜□□□絕烽候之虞河右沐仁明之化
居無何追赴□都檢校右金吾大將軍尋拜秋官尚書
□□沉毅清素周密署龍泉而特達委珠璣而不拜故

以斟酌元氣平運□□方當□融 皇風弼諧景化論
道於上□扈蹕□中□□散黃金以長揖追赤松而
高蹈而天不憖遺梁摧奄及永昌元年二月廿七日薨
於位春秋六十有三 聖情憫悼□寮掩涕罷朝撤樂
有加恒數自□疾弥留迄于大斂賜藥及衣中使相望
於道賻物四百段□粟四百石葬事官給□官五品一
人監護葬事贈幽州都督惟公幼而岐嶷長而惇敏探
蹟索隱□微究奧□策名委質□□爲□□吐剛茹柔
常情之所易撓尚人矜已執政之所難□公□坦勞謙
少私寡慾當代之所難者□於公而易□□六入□

□七臨□□既稱獨□復号神君盛德被於□□功名
垂於竹帛者也夫人隴西郡夫人□鄧氏河南□□
□□□公之孫衛尉卿駙馬都尉之女也□賢明□
□□敷令慙於家邦幽閑婉順□□□□□□
□□□□□□□□□□國風之窈窕嗣大雅之
徽音□□光輔兩朝□靈弥劄夫人□□中饋□□
□□□□□□□□□□□□□□斯□□□
所冀□母儀之□□□上哲□遠□享年不永□□
□□□□□□□□□□□□□□十一月
十一日合葬于三□原禮也嗣子尚柔奉御知言等□

乃西平懷王安也宗室傳孝恭從高祖定京師拜
山南招討大使明年拜信州總管蕭銑據江陵孝
恭數進策圖之進王趙郡荆湘道總管遷荊州大
總管襄州道行臺左僕射未幾爲行軍元帥討輔
公祐江南平進授東南道行臺左僕射行臺廢更
爲揚州大都督改宗正卿歷涼州都督晉州刺史
貞觀初爲禮部尚書改王河間薨贈司空揚州都
督謚曰元此孝恭歷官之始承也碑文多泐因詳
識之宗室傳載孝恭子晦乾封中爲營州都督遷
右金吾將軍檢校雍州長史高宗將幸洛詔晦居

守武后時遷秋官尚書卒贈幽州都督傳載晦之
歷官惟此而已則不如碑之詳也碑稱晦薨於永
昌元年二月廿七日罷朝撤樂賜藥及衣賻物賜
粟葬事官給五品監護飾終之禮同于陪葬而其
葬所云在三口原宗室傳稱孝恭陪葬獻陵不知
三口原卽獻陵之地否也碑云夫人隴西郡夫人
鄧氏衛尉卿駙馬都尉之女公主傳駙馬無鄧姓
者碑云嗣子尚柔奉御知言等宗室表傳但有嗣
吳王榮一人不載尚柔等碑無撰書人姓名而未
云故吏等仰攀盛德似碑爲故吏所立也碑書烹

鮮作享鮮本通用渚宮之宮作宮則異文也

乙速孤神慶碑

碑下截已斷合之連額高九尺六寸廣四尺一寸四分四十四行行八十字正書篆額在醴泉縣叱干邨

大唐故右虞候副率檢校左領軍衛將軍上柱國乙速

孤府君碑銘

并序

朝散大夫守著作郎麴文館學士兼修國史上柱國

濟南縣開國男苗神客撰

淨口寺釋行滿書

天地之大德曰生聖人之大寶曰位生不可以無宰口
有道以存之位不可以無口口有德以尊之故剏口剖

口張維闢口口君有作口口口而口雲口口口口登

山而捧日可久可大闡洪業於非常立德立功乘大名
於不朽存而為一時之口歿而為百代之英爰有異人
今可得而聞矣

公諱和慶字昭祐其先王氏太

原人也昔口口以口口耀象六英口口口之祥后弃以

口袂興農萬里厝鸞歌之域帝圖克峻王道攸歸周德

方隆翦商以口其業口口可遂敗狄而有其口口口口

乎天下口緒傾乎海內五代祖顯後魏拜驃騎大將軍

偉德挺生稟嵩岱之精魄洪川派別洩江海之波瀾倚

拔千仞盤紆九野遂賜姓為乙速孤氏始為京兆醴泉

人焉□□□家代功居□然後□周畿委□□□□
□□門漢□乘軒□秋匪珪璋之□□其榮闕故無得
而傳之曾祖貴齊右衛大將軍儀同三司使持節都督
岐州諸軍事岐州刺史周上開府□□三司□□大夫
□河州諸軍事河州刺史河州總管太子□庶子和仁
郡開國公祖安□前鋒都督周右武侯□□府驃騎將
軍開府儀□三司使持節長州諸軍事長州刺史隨益
州都督襲封和仁郡開國公拜前拜後惟昭惟穆□以
忠貞之操並資文武之才終始一口雖百君而每合出
入三代居八命而逾口父晟
皇朝上開府□武

□□廿府左車騎將軍轉驃騎將軍令緒逾崇高門克
大岳靈□德紹賢哲以相趨□□□文□□侯而繼出
公山資海授星傑□英□□騰彩驚時駿矚雖仲連飛
兔追日電以長鳴而諸葛卧龍□風雲而戢□俄屬龜
鼉架海援鶴凌江黃神吟而寓縣分素靈歎而區域震
高祖神堯皇帝開口躡步翼□□精優橫流於
九海蕩洪氛於八極雲雷憤薄興於晉水之湄天地氣
蘊闢於渭川之浹□□□居幅裂豪□茶分鵲起逢時
之心寰中旣擾烏止于誰之室寓內攸瞻公乃蓄悟井
之深幾載驅驪早知躍泉之秘蹟言訪龍□獄訟歸禹

不忘於寤寐歌舞迎周獨斷於襟抱以義寧之始乃奉見於口陽口蒙口恩口預參口秦府從平京

邑授通議大夫賜物六十段戎章克峻雖策勲而既重國圖伊始以門胄而方榮乃取祖義州府君口資口口親衛于時雖地開金策翦鶉甸而斯安而池口玉口口雞聿而口靜公於是口陪八口薄伐三川從討王充破青城堡賜物一百段并袍衫牛等加勲大將軍武德元年又口薩舉二年復破口口神兵口舉每推立於後服口口百勝必賈勇於先登時宋金剛尙擐地險更勞天伐公乃口機有捷燭雲口之高輝應變無方刊風灰之

遠陣平寇之後蒙賜馬及金鞶絲物百段王充以口口口窺豐假位號於成周建德以口口口時竊仁義於全趙恃連口之援以興危邦託刑馬之盟方爲口國口

口宗乃韜龍豹掖猓貅黃鉞排天朱旗斷霧沸洛川而憤角震嵩巖而疊鼓王充以迭食爲命不移蚤口之心建德以弱口口依無舛螳螂之衛公乃懷奇請奮受命長駈破王充千金堡并從擒建德預軒勝於口符奉堯績於丹浦燕趙俄獲蚌爲脯而無遺虞號終亡馬服輿而不失加勲柱國賜物二百段劉黑闥擁銅馬之餘口氣蘊口南口金鳳之口口兵雄趙北公乃從平清漳洛

水二□□遂俘之授上柱國□□□并□馬等綵物
 一百五十段粵以超時之効恒當不次之恩滿寵受田
 殊非異賞李忠錫馬遂多慙色尋又從破徐員朗□□
 奇勲既而 聖情載洽念功勞□特蒙賜□用表
 □榮 太宗以元雲入□未改唐侯之爵白水開錢
 猶踐蕭王之號 秦王府妙資左右公以良家首
 辟□令□上仍賜□袍既而飛鸞□□長□竭□雖域
 中四大正西北之傾維而天下一家有東南之□氣
 太宗乃□□□命穢厥流言推大義以龔行宏至
 公而克翦公以九年六月四日載靜姦回因而侍衛□

□不□既而汾陽脫屣代□承□高鳥盡而藏弓歸獸
 存而□戰公乃□從挾策且欣橐矢結墳籍而為畧□
 □□□禽然以七德攸歸五營斯佇方始執鞭之任
 式隆初簣之基以貞觀五年授右衛勳衛□□□□
 上六年□□□□賜絹一百□八年授右勳衛校尉公
 以懷才樂道緯武經文□□時習顛沛必□□□□
 □居終始存乎退尺每策勲而命賞常後己而先人所
 以幽谷非遷望高木而韜響澠池徒奮至□樹而銷聲
 雖□□之志每□而厚祿之期終及十年蒙授游擊將
 軍守左領軍長□府□別將仍□□□□□佳兵七

萃左帶 皇畿敖庾千箱傍臨陝服正壘壁其斯
重瞻海陵其已陋聿兼其任隆寄存焉十二年以
□極□□□鸞東警 皇輿□□肅龍駕於□雲天
動神行楊鳳旗於□□□□□忠賢 車
駕自東都還京乃 勅公檢按右衛勲上府郎將
□□□以□□養德 軋□□□□□ 詔
□□□志懷強濟□□沉遠勞効著於戎旅恪勤宣
於階闈宜□□□□ 可守太子右衛率府勲衛
郎將於是青闈□景絳□增暉招搖之桂連芳□□□
琅之竹比□□□□□□□懋職無□於驟□之義

龍顏憑怒有事於遼水□陽驚雷輜於碣石□
□□□□□□ 高宗天皇大帝銅樓毓粹□裕
流溫雖義在懸弓宜扈於□□而時方□□實資於監
□乃□□州畱守□公□□奉□闈廿年丁驃騎府君
憂去職□輟趨□□悲陟岵絕漿九□已□□□□□
□□□□每泣高柴之血廿三年 詔授□子右
衛率府翊衛郎□犀鈞在飾鶴□登榮抑禮援□仍奏
樂□之韻踰朞□燧更承重日之輝旣而龍躍在天正
銀題於紫極鴻飛漸陸□玉羽於元霄□□□□□
□授右衛郎將永徽三年除守右驍衛翊衛中郎

將張奐坐帷奮雉邊之遠略馬卿建節馳喻蜀之高文
 □宦□□括囊千載五年 詔守太子右虞候副
 率尋加兼太子右虞候副率□□□□□□□□□□
 卞敦良將之才閑邪是屬公之授也斯實兼焉俄屬六
 麟徐駕御□京之霧雨五□遐拂俯□洛之風煙鈞陳
 □委英賢是賴 駕幸東都之日檢按□領軍衛
 將軍尋又 □□□□□□□□□□并州先置
 還東都日檢按右領軍衛將軍仍知六閑馬事温驪籥
 景歎□□於雪谷瑞□生風□珠耀於□□職無不理
 帝有嘉焉俄又兼太子右衛率□□□秩寔□

茲□□□□□□□□□□□□門興績瞻言故實英
 尚斯途公以儔之則為優矣方冀有仁必□有壽必隆
 □□未極於□□□望周□□齒不延於練玉遽頽
 觀曾之峯以顯慶五年八月□四日遘疾□□□□
 □□□□□□六十有二 冕旒□悼哀榮兼極
 勅書垂慰賜贈逾隆 詔問嗣子行儼等
 并賜物二百段粵以龍朔元年歲次癸亥二月戊午朔
 十九日巽□□厝於雍州醴泉縣履中川□□□□
 □□□□□□□誕靈川岳德光□□舒白氣以成虹
 才苞利器橫紫氣而射斗昔在髫初卽踰常類疑然殊

□如旭日之□青山湛乎深識若明月之含碧海克峻
 日就至性天成教以義方則行□□□□□□□□□□
 □□□承顏必當於隱犯知年每形於喜懼不愆于德
 □□無□□□□未嘗有□□□無以□其罰□乎□
 丁艱疾殆不勝喪在驃騎府君之憂公時已班隆貴屢
 將□滅痛深朝野□□□□□□□□□□□□□□□□
 古今攸絕豈止許孜□□□翟於虛□丁密窮哀□
 □□□□沼□斯而已矣加以□□□□□愛為懷共
 駕無睽□拯鍾輿之□同衾□慰每追□室之歡兄弟
 數人公為□□□□□□□□□□□□□□□增映怡怡可

樂其後五門將闢三荆遽慘公乃責深自□悲其氣而
 無終訓切在原泣分形而有異雖同胞竟阻王脩之喻
 罕遵而推產不□□式之資□給公以鼎貴餘業財□
 □□□□□□□□□□□□□伏宗姻駭歎公以幼
 承□義早聞詩禮德思潤已學尙專門俄屬有隨蕩□
 生人殍□□書劍而事于戈弃俎豆而脩軍旅故得藝
 殫弧矢精極韜鈴□枝楊菜窮取□之妙□□□□□
 □□□□□□□□□□□大憝斯殲□□□策兵無挫
 銳非以賞而邀利寧以功而□伐然則因時命律□稔
 論兵受而莫違當厚□而居百夫之長推而不有委榮

名而辭萬戶之侯卓矣高□□□□□□□□□□□□□□□□
□□□□□□□□□□執戟大雅□□斯之謂焉子國子明經
高第朝請大夫行綿州司馬行儼寧遠將軍守岐陽府
長上折衝行均游擊將軍守甘泉府左果毅都尉行方
等或傳經綜業或□□□□□□□□□□□□□□□□□□□□
□□仁者安仁□無味於觀行將門有將理不老於□
□既而匪我嬰酷悴栢□哀攀蠹橐而增慕循鑿楹而
載感於是乃與昆季聚族興言以爲陵谷難恃風猷易
絕雲臺入□□□□□□□□□□□□□□□□□□□□□□刊
之跡必存無媿之詞於是爰勒他山用□斯□庶使波

溢渤澥識墮淚□千齡□□琅琊傳受幸於萬古其詞

曰

立功立德惟武惟文銘戈著範勒鼎昭勲名□□□□
□□□□□□□□□□□□□□□□伊笙□隆淮筮肇錫
□族卽榮昌袞袞服□輝旗□靡替明德斯□高門是
繼英英亮□灼灼瑰奇不慳于道無忒其儀光含巨闕
彩振長離公□比驥呂望非彪運□□□□□□□□□□
□□□□□□□□□□秦亡登山趙滅功成百勝途夷
九折已建宏勲俄膺懋寵期門甫陟羽林初奉帝庾斯
衛儲兵載擁寓省□□司□位重官連四率望越五營

聲芳漢將器表周楨未□□□□□□□□□□
□□□□□□哀松凋許泣九泉長送百身何及鶴北
方□□□永戢山秋月思野寒風急傳鈞令緒待漏英
才蘭期奄隔楸思俄開圖芳□路紀德泉臺九原徽□
萬古風埃

□□□□歲次□寅二□戊申朔十九□□□立

□跡鄉□闕

右乙速孤神慶碑宏文館學士苗神客撰神慶唐初
仕三衛高宗時為太子右虞侯副率以卒乙速孤氏
在唐無顯人惟以其姓見於當時者神慶一人而已

元和姓纂但云代人隨魏南徙而已其叙神慶世次

又多闕繆而此碑所載頗詳云其先王氏太原人有闕

文代祖顯為後魏驃騎大將軍賜姓乙速孤氏遂為

京兆醴泉人曾祖貴隋河州刺史和仁郡公祖安隋

益州都督父晟唐驃騎將軍乙速孤氏世無可稱而

其姓出夷狄莫究其詳惟見於此碑者可以補姓纂

之畧以備考求故特錄之集古錄

昭祐名神慶本姓王氏太原人高宗時為太子右虞
侯副率檢校左領軍將軍上柱國以卒史不立傳且
不復姓王氏不可曉碑苗神客撰釋行蒲書書亦勁

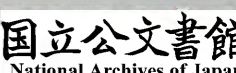
健有法然不及王知敬趙模諸人石墨鐫華

右右虞侯副率乙速孤神慶碑文云龍朔元年歲次癸亥二月戊午朔按癸亥乃龍朔三年非元年也又以通鑑目錄攷之龍朔元年二月丙寅朔三年二月乙酉朔俱非戊午朔碑版之文所紀年月宜得其真而牴牾如此殊不可解然此碑決非後人所能偽作也神慶嘗為右衛勳二府郎將按唐書百官志親衛之府一曰親府勳衛之府二曰勳一府曰勳二府翊衛之府二曰翊一府曰翊二府凡五府每府中郎將一人左右郎將一人是其職也神慶祖安為周右武

候右六府驃騎將軍父晟唐右武侯右廿府左車騎將軍六府廿府之名於史無考潛研堂金石文跋尾

舊志云乙速孤昭祐存二千五百餘字續志云昭陵志誤收乙速孤父子墓碑入陪葬功臣之內睹其字而未讀其文也其墓在叱干邨九嶼山後三十里不在文獻通考所指一百二十里墓田之內安得謂之陪葬按碑篆額書檢校字从斗謬甚醴泉縣志

按此碑文約三千餘字存者尙得八九文為苗神客撰釋行滿書卿大夫墓碑而用方外人書不多見也苗神客舊唐書附元萬頃傳云高宗廣名文



詞之士入禁中修撰萬頃與左史范履冰苗神客
右史周思茂胡楚賓咸預其選苗神客者滄州東
光人官至著作郎新傳則云武后諷帝召諸儒論
議禁中萬頃與周王府戶曹參軍范履冰苗神客
太子舍人周思茂右史胡楚賓與選此碑結銜云
朝散大夫守著作郎宏文館學士兼修國史上柱
國濟南縣開國男可補史之闕也碑云公諱神慶
字昭祐其先王氏太原人碑書神慶二字俱缺末
筆未曉其故唐書宰相世系表王氏定著三房一
曰琅邪王氏二曰太原王氏三曰京兆王氏又有

烏丸王氏始于霸六世孫光後魏并州刺史生阿
度支尚書護烏丸校尉廣陽侯因號烏丸王氏生
神念北齊亡徙家萬年此外不詳賜姓乙速孤氏
之王氏所自系碑述其先世始自五代祖顯卽賜
姓之祖也次及曾祖貴祖安父晟累世歷仕魏齊
周隋唐神慶歷官始於高祖迄於高宗顯慶五年
卒年六十二推其生在隋開皇十九年則高祖武
德之初年二十矣神慶以龍朔元年歲次癸亥二
月戊午朔十九日厝於雍州醴泉縣履中川癸亥
爲龍朔三年二月爲乙酉朔碑之誤固無疑矣唐

時厝葬大率距薨逝之日不遠若顯慶五年卒至
龍朔三年厝相距四年未必如是之久則龍朔元
年似屬不誤下文癸亥戊午誤也碑叙歷官云還
東都日檢校右領軍衛將軍仍知六閑馬事首行
標題乃作左領軍衛將軍有不同也唐書百官志
尚乘局奉御二人直長十人掌內外閑廐之馬左
右六閑一曰飛黃二曰吉良三曰龍媒四曰駒駝
五曰馱馱六曰天苑而別無知六閑馬事之官神
慶似以右領軍衛將軍兼領尚乘局事也神慶生
三子長行儼國子明經高第朝請大夫行綿州司

馬次行均寧遠將軍守岐陽府長上折衝季行方
游擊將軍守甘泉府左果毅都尉唐書選舉志取
士之科由學館者曰生徒其科之目有明經凡學
皆隸于國子監國子學生三百人以文武三品以
上子孫若從二品以上曾孫及勳官二品縣公京
官四品帶三品勳封之子爲之神慶官右領軍衛
將軍階芝三品故行儼得入國子監爲明經也百
官志武散階正五品下曰寧遠將軍懷化郎將從
五品下曰游擊將軍歸德郎將諸衛折衝都尉府
每府折衝都尉一人上府正四品上中府從四品

金石錄卷之十一
下下府正五品下左右果毅都尉各一人上府從
五品下中府正六品上下府正六品下行均官守
岐陽府長土折衝而階正五品下是下府折衝都
尉行方官守甘泉府左果毅都尉而階從五品下
是上府果毅都尉特岐陽甘泉二府未有所攷耳
碑末云歲次口寅二口戊申朔十九口口立文
內有高宗天皇大帝之語則立碑在武后朝載初
二年庚寅歲是歲九月改元天授二月尙是載初
据通鑑目錄是歲二月正戊申朔十九日爲丙寅
也未行有跡鄉二字据金石錄補姜遐碑跋稱遐

葬於昭陵神蹟鄉此碑跡鄉疑卽神蹟鄉當指其
墓所在然則雖非陪葬昭陵而亦去陵不遠矣

姜遐斷碑

碑廣四尺四分僅存下截高四尺二寸六分
三十三行字數無考正書在醴泉縣昭陵

上 侍郎口口公晞撰文并書

上 望口口規口之口口口之口口口成欲下飛口

則負下子之下在口之口下諱遐字柔遠下之千

石下之嘗指下又奉制授口宮通事舍人下晤下

矣下之成口口口之口夷夏以爲口口朝廷下授

下 於其口口之遷口口府郎將口口陳下有年口無

下檢按下為正下進轉後下論下以為屈下之下

月下餘下之下以黜陟下之下禮下節下性明七下

以下人下天下人下公下之下風下閣下

能下賜絹百匹以下之下効也下去下莫下

能下尋奪禮起下中使下延下冤旒下悼下

朝服下以下下十下葬于昭陵之舊瑩禮

也下以下下隱下枝葉於下經下求聖賢下

正下以下不下之下門人下之下妻下不復

以博聞下尤善草隸下一時推下於奉親也下

之養故下之下舞之下之下不下翰下書

元下銀青光祿大夫下公下兵下

昭下思下親下意將下氣下言欲下

為銘

外上心下逢下雲披遇下行下可下于下括囊

天憲下帝宇熙宸重寄西下赫弈下光下神

昧昧天道茫下

遐者暮之孫行本之子史但附兄簡傳云弟柔遠美

姿容善敷奏則天時至左鷹揚衛將軍通事舍人內

供奉寥寥數語亦不云名遐遐之子即姜皎而換書

遐碑者乃簡之子晞代簡襲行本爵為邲國公者也

碑上段已亡止有下一段葉墓側余摩而錄之按游
景叔刻昭陵圖止有姜確墓確行本名史亦云行本
陪葬昭陵而俱不及柔遠何也

石墨
鐫華

右姜遐碑姪邲國公晞撰書碑已斷裂而祖父子之
名尚備碑云公諱遐字柔遠祖暮父行本子咬晦春
秋五十有二卽以天授二年十月十日葬于昭陵神
蹟鄉之舊塋按史行本名確以字顯而碑正書其子
遐附行本傳云子柔遠未嘗云柔遠名遐也且暮傳
止云子確而碑云故伯父太子僕嘗指公謂人云云
似暮尚有子而史遺之東宮僕寺有僕一人從四品

卽所謂太子僕也晞爲簡之子嗣行本爵史亦不載

碑雖殘泐猶足以證史之闕如此

金石錄補

碑漫滅不可讀存二百餘字有云授東宮通事舍人
餘俱斷續不能成文按東宮通事舍人可以補史之

缺

雍州金
石記

諸書但詳行本陪葬昭陵而不及遐攷昭陵陪葬例
子孫願從祖父葬者聽遐以丁內憂起復不餘年而
卽卒當是從父葬于昭陵本不得與陪葬者同例也

關中金
石記

按金石錄補稱此碑祖父子姓之名尚備以天授

金石錄卷六十一
二年十月十日葬於昭陵神蹟鄉之舊塋今此碑
自祖謬以下文俱不存其葬處但有葬於昭陵之
舊塋未見有神蹟鄉也長安志醴泉縣六鄉曰美
華通時新望崇孝神安白涇又註云唐十六鄉有
白鹿長樂瑤臺修文四鄉餘不傳又云昭陵在縣
西北六十里封內周一百二十里九峻山白鹿長
樂瑤臺三鄉界不云有神蹟鄉此碑雖文多磨泐
然葬於昭陵之舊塋文甚分明此七字中不能再
容神蹟鄉三字其昭陵上空二格亦例所應爾非
關闕泐是金石錄補之語猶未確也碑之歷官可

見者曰奉制授口官通事舍人曰口府郎將曰檢
校曰銀青光祿大夫其恩賚曰賜絹百匹其學行
曰求聖賢曰博聞曰尤善草隸曰奉親也餘皆零
字不能成文碑無歲月据新書傳稱柔遠武后時
至左鷹揚衛將軍攝地官尚書通事舍人內供奉
百官志載戶部之改地官在光宅元年而遐之攝
地官尚書在通事舍人之前則其卒在光宅元年
以後尙歷有年金石錄補以爲天授二年葬者非
無據也石墨鐫華謂昭陵圖止有姜確墓不及柔
遠今玩碑云葬於昭陵之舊塋顯然是耐其父墓

旁宜乎昭陵圖所不載此與阿史那忠同一例也
碑題侍郎口口公晞撰文并書舊傳姜暮薨贈鄜
國公子簡嗣簡卒子晞嗣開元初左散騎常侍而
不書其開元以前歷官此碑有侍郎字惜闕其上
不能攷也

獲嘉縣浮圖銘

石橫廣四尺四寸五分高一尺五寸三分二十
六行行二十或二十一二十二字不等正書

大周懷州獲嘉縣朱四娘爲女造浮圖銘并序

原夫○樹開宗道德希夷之際泥丘誕聖仁義韞鑠之
閒終不能脫略生滅之途輕舉塵罕之域大矣哉我能

仁利見也慈雲觸石沃燦炭於炎廬慧袂廣乘濟沉骸
於愆岸清信女張氏懷州獲嘉縣人白水之源遂廣傍
控九河黃石之道克隆遠敷三略像賢接武襲冶分翹
祖德家風可得而言矣昔在襁褓慈父口口言念惟桑
不忘造次乃蒿簪藿食宴坐經行葦口陟岵之恩忍絕
乘龍之慶未嬪高援幸已弱笄以爲寫口口口薰脩之
末跡糾組織紆俗中之常累非出代之要道口口仰止
高山有終焉之志以垂拱二季二^四十八^七因遊此寺
遂自投此崖殉身飢獸昔尸毗慈悲於一鳥山童踊躍
於八字殆無以過也母朱氏恨起漢臯之珠怨結秦樓

之鳳乃發茲驪頭造浮圖五級其壑也丹崖如削青松
似蓋巖泉瀑布山石開蓮騎鱗餌木之賓坐桃源而長
嘯駭鴻轡鶴之士披竹徑以吹笙斯乃出代之佳遊者
也大周如意元季歲次壬辰七^甲甲午朔十五^戊戊申
功用斯畢敢以此福上爲^聖神皇帝陛下及^口
^口七代祖神德祖^口高父言堪見存母朱姊大娘二娘
妹娘子弟知微并諸眷屬法界蒼生同登彼岸恐陵谷
遷智乃勒銘云

猗歟張氏堅操^乙新凝姿^丙浦垂耀^丁津徘徊漢曲飄
飄洛濱去彼穢累來斯善因志遊五淨心出六塵欲求

^口境先弃今身^其哀哀慈母言念傷情建斯功德持此

經營下臨^口壑上出太清高峙邈邈孤秀亭亭^口^口

^口搖鐸聲庶千秋而萬歲長不朽而無傾

按此碑題曰懷州獲嘉縣朱四娘爲女造浮圖銘

据文是其女張氏投崖而死朱氏乃造浮圖五級

以資冥福也懷州獲嘉縣屬河北道河內郡縣境

無山不知所投何崖也浮圖以如意元年七月功

畢是歲九月又改元長壽七月尙是如意也武后

自庚辰九月改號大周加尊號曰聖神皇帝至是

已三年矣碑書日月星載皆用新改字

薛府君碑

碑存上半連額高五尺二寸五分廣四尺四寸三十三行行字無攷正書額題大唐故揚州長府薛府君之碑十二字篆書

大唐故揚州長府薛府君之碑

上蓋承□□□體下馮翊當□榮命起公□□□
□□□□□□節下御史衛尉卿平陽縣開國公
贈車騎□□□□□州□史執下文朝儀同三司
郵城山陽二郡□□□□□府長史□騎侍郎下
奉使節以綏吳□宣□□□□□禁□□□其岳
靈□殿□於下門□□□摧□蘭於早□□□□□

□□□□□□□□□□□參下季君子道下氏齋□

□□□□□州下俄以賢良下公□□□□□

□州刺史下詞□岳閑□□□□□為□州都督府

下聞□誘□城□暴□□□授□州下虜無壁壘占雲

察□□築受降下車之□□□制下軍事□

州刺史□車□□遠□嚴父之□□□風下為下之

化□□公歷□□二州□□□□□□□□□□

□□咸下五下五下有下方伯挹□清塵下

上仍下從宅無追趨庭有□雖□榆驟□□□□□

□霜露□□每切下猗歎仕夏顯允佐商□基峻極□

□靈長□□罷御□□仍藏下闕謝庭生玉韋房毓珍□
□君子□□淑人□□□□□□風塵永言下闕然運海
子文夷雅□□□□別□□歡□□□尚仁□□□□
貞□亮下闕賴持中擊轡出□□輅□谷鑿周□益□□
□□□魯下闕辰□結簪纓汾□□□河□□□□□□
□□□□□盛徒下闕

寶刻叢編揚州都督府長史薛寶積碑王處撰文林
郎王應坦書長壽中立在河中是碑漫漶過甚惟額
書大唐故揚州長府薛府君之碑十二字尚完好知
卽寶積碑無疑竹崦庵金石目錄

小石橋碑

碑下截已斷今連額僅存高四尺六寸四分廣二尺
四寸作三截書上二截皆二十二行刊碑主橋主發
心主施主姓名下一截記十
九行字數無考正書篆額

□牛□小石橋之碑
□□□鑿元季歲次乙未⑤景子朔二⑥丁丑
□□三空凝象至術之理難窮四諦沖元真知之宗莫
測下闕解猶述□密之津□□高□未靜輪迴之□□□
弄□□下闕究有象□□□□无生法忍□非理□□
□□慧□□下闕福已□於既往是以花臺瑤□□□
□之知歸□□□下闕迷□使靈□永著者其孰能尚於

津梁□□□牛□壞石闕下以安□之代南北為□長之

途□義之□□西作送迎之闕下□□□□駟傳□郵停

驂駐軾斯橋所主蓋始於茲代序闕下□□□□並移裕變

刊創莫知□跡元功徽音不嗣□大唐闕下□□□□壑

輔駕象□□道□□元仁流下□五神入□闕下□□□

□□鏘金岱嶽軋封元季二闕下南巡龍輿□此以闕下□

□津□□為梁既 聖迹神行不敢湮廢以□鑿元季

闕下菁尔□□□前臨廣□炎精曜魄之□□□蕃郊維

周闕下卜磬□□□□而流音左帶□巖石映霞而照

錦寔聖賢闕下之□□□焉有清信士王寶□朱元英韓

宏澤朱元弊闕下出口□知岡極之難追□發菩提

其崇斯果□高□為闕下□□□人□敬刊貞石□□名於

万古庶千齡而不易迺為□□

闕上昧三空妙□鶴林隱□龍宮秘識□此輪迴孰知其

極□闕下有□□□□劭□念闕下□肇建 梁□崇遐慙

忠波遷闕下□□

大碑主王寶□

大碑主韓宏澤 發心主□□□

大碑主朱元□ 發心主韓知節

大碑主朱僧滿 發心主韓元智

大碑主朱元度 發心主韓知口

大橋主朱元英 發心主王思敬

大橋主朱文振 發心主朱口仁

大橋主韓知古 發心主韓道興

大橋主朱若會 大施主朱口口

大施主朱口口 大施主朱口口

大施主朱仁惠 大施主朱口口

大施主口口口 大施主口口口

大像主韓文玉 大施主口口真

大像主羊選友 大施主羊思福

大像主羊簡賢 大施主羊思恭

左菩薩主韓里朗 施主朱口口

左菩薩主朱元口 施主飛騎尉朱令諶

右菩薩主朱仁撫 施主朱令詢

右菩薩主韓口九 施主朱令則

右菩薩主韓玠業 施主韓知禮

右菩薩主朱元智 施主朱墨字景沖

按此碑記建橋造像之事首行題云口聖元年歲次乙未月景子朔二日丁丑乙未是紀歲干支此下當云某月不知碑何以失書也据通鑑目錄是

金石萃編卷六十一
歲八月丙子朔唐書則天紀一月改元證聖九月
改元天冊萬歲碑有聖字確是證聖則碑為八月
所立無疑也此時武后稱帝建號不必避唐諱而
碑猶諱丙為景也此橋臨大道為乾封元年南巡
鑾輅所經因而建橋造像文蓋記橋主像主發心
主大施主助成功德而以大碑主居前後三十八
人姓名大率朱韓二姓居多羊姓四人首一人則
王姓也書官者一人飛騎尉朱令諶書名及字者
一人朱墨字景沖

金石萃編卷六十一終

金石萃編卷六十二

賜進士出身 誥授光祿大夫刑部右侍郎加七級王昶撰
唐 二十二

封祀壇碑

碑僅存上截高七尺二分廣六尺二分三十七行
行七十一字今存四十一字正書額題大周封祀壇
碑六字篆書在登封縣西萬羊岡

大周封祀壇碑 并序

春官尚書監修國史上柱國梁王思三思奉 勅撰
朝散大夫守口 闕下
思聞乾坤大象也張三光而列五岳帝皇大寶也朝草

因而禮百神然則歷考河圖傍稽洛讖乘樞建極闕下

壘羲農軒項氏往堯舜禹湯氏作邦畿則千八百因封

禪則七十二層唯臨闕下觀之岫纔越而齊之嶺將口

三花玉樹遙分神女之臺五色金芝下秀仙庄之窟仰

通上帝之境俯枕中樞之甸風煙萬籟微薦鯨而口闕下

昌之闕下可以召玉帛可以勒銀繩建顯號而施尊名飛

英聲而騰茂實其唯 我大周乎 祖闕下

興王之祕籙運鵬海而首出躍龍泉而高視卷舒元氣

分寶位於麤宮登步太階受環圖於黃屋均兩曜而闕下

而冊金輪聖神皇帝陛下徇齊作后聰明為辟心懸萬

匝從鴈塔而乘時足馭千花自龍宮而應運垂大口闕下

位祥龜負字懸符啓夏之徵瑞馬呈圖豫送開虞之兆

豈獨而浮紫氣知赤帝之將興壘暎虹口表朱宣之闕下

之回棊聚祥經誰識去來之果延妙相於丹旆降法身

於紫極湛然常樂輪風銷八柱之而寂尔圖明劍雨闕下

踊懸石鏡於丹霄壁水潛開湛珠泉於碧浪澄漪寫匝

非關竹箭之流迴岫排雲何止蓮花之口遐循口口闕下

至德掩於百代宏猷超於萬葉謳歌纂籙考符瑞於竟

終獄訟膺期送休徵於舜禪八牕四闔之制五室九闕下

宮非待子輿之議懸 寶思而不測運靈襟而獨遠雕

楹峻峙若鼇柱之臨空反宇中垂似鵬雲之映口口闕下

紺席於雞津開紫壇於龜浦蒼龍曉闢鉤陳迴雙闕之

前翠鳳晨張玉輦下三川之上山分虎據指口口口闕下

之野開玉帷而鈐士命金壇而拜將營分水區煙銷彭

蠡之濱陳起山虹霧廓洞庭之野三監縱慝七閘口闕下

雲梯驅鴻裝而駭鳳駕未若浪井常沸雲漿鎮涌流珠

罕匹練玉難儔偶西壁而為尊配東皇而保祚口闕下

奏飛龍遠叶高陽之代鬼神無以祕其奧造化所以同

其節鯤池象浦纔居侯甸之中細柳蟠桃未出王畿闕下

庭而失所銅掌鑄於漢金莖營於魏代空竭神仙之

望無階風化之美未有殊方送款爭馳就口之心口闕下

崑嶠而上秀山光拂迴疑覆鼎之黃雲珠影浮空似臨

圭之白銅舟鐵軻凌幽駕險石砮玉環馳煙驛口闕下

鹿銀塵率趨於帝囿龍編列壤遙通落鴈之峰象部

疏疆遠控口鳶之水時驚虵豕之暴或縱豺狼之虐闕下

毗俗皇威遠舉取八桂岩摧枯廟略冥通殒三珠闕下

如拉朽煙塵息而九區靜文軌同而萬方泰至若口闕下

至鸞啼草秀鴈飛木落丹花翠柳送宇宙之春光玉露

金風漲山川之秋氣披繡闥而口而步做雕軒而口闕下

庸登而俗阜高而降祚先開雨粟之禎厚坐鍾祥更錫

歸禾之瑞艾韞知懼草纓無犯鄭竹所以焚科燕口闕下
 集黑玉來而殷業泰龍飛白水赤伏至於劉亭鳳集岐
 山丹書下於姬戶今皇圖纂於七寶而冊口於口闕下
 頭鸞鶴既巢於阿閣牛尾狼題方馴於禁籞山車澤馬
 湊仙掖而駢闐丹甌黃口擁神州而駱驛祥冀俟口闕下
 曠時殊貺咸不召而自來絕代洪禎固無幽而不出於
 是三靈聳聽萬方翹首羣公陳禪草之儀 而于口闕下
 者霧集叫龍闡者雨驟 宸儀迴映俄流黃道之暉
 仙渙遙垂忽降丹穹之液粵以而冊萬歲二季元口闕下
 三界有昭蘇之樂 皇恩與和氣同泛 帝澤共祥雲

俱灑車書舌朔極遠而窮幽文物聲明振而而動卷闕下
 之樓法駕出銅駝之道八神分衛飛蒙茸而走陸梁萬
 騎齊驅擁浮雲而騰轉電虹霓作其旌旆霜雪為其闕下
 帷宮欲野笙鏞交太一之壇帳殿歎山鐘鼓沸而中之
 邑 聖皇乃端瑞珽降雕輿率百辟而虔肅契口闕下
 祥光下燭金花孕彩依輦道而分暉玉醴浮甘委行闕下
 而蓄潤變温景於黑陸降仙禽於丹嶠木呈連理口闕下
 射牛之盛禮鏤 皇猷於翠碱騰 帝徽於紫岳煙雲
 動色標絕跡於千壘雷雨流 恩洽殊私於萬類口闕下
 賤而頌德抽兔豪而瀝思所冀 皇猷永固將九堊而

齊貞 帝祚長隆與三而而其遠其詞曰

洪鑪始闢大象風甄四溟環壑八柱承而江河瀆薄

區迴旋三微遞往五運更遷其文物既敘皇王有作闕

弈三皇俱陳玉帛各起壇場鳥魚苻瑞茅黍微祥寧臨

太室空陟神房其玉冊延祚 金輪馭極壇躍闕

中千花聳塔七寶口宮傍周法界上達虛空長懸佛

永息魔風其峻極于而鬱盤于壘漢蹕徒擁虞巡莫闕

疊跡蒼龍希陪 口輦願侍雲封蒲輪欲駐芝誥俄從

七鳳驪祥牽龜圖考法駕將備 乘輿迺出却口闕

璋旌旗焰焰宮徵鏘鏘口浮口壘燭神光其古樹三

花仙巖萬歲銀口是勒金口口口業口九皇功超口闕

武后封祀碑故存自號大周當時名賢皆不著姓名

於碑陰尚虞後代之譏其不典也碑之空無字處觀

聖俞記樂理國而下四人同游鐫刻尤精謝絳游嵩山寄梅殿

丞

封祀壇碑今在登封縣西萬羊岡下截剝蝕亾其月

日金石文

封祀壇碑武三思奉勅撰薛曜書按此書結構道密

較石淙殊勝碑文凡三十六行下截三尺餘剝落已

盡文義難屬嵩陽石刻記

金石錄卷之二十二
碑上截歷歷可摹石質堅瑩擊之作響不似他碑之
漫漶唐武后出新意爲十九字當時臣下章奏與天
下書契皆用之此碑可徵也碑內書人姓名今亦模
糊邑故家有藏明時搨本爲薛曜書名以此爲据捫
石諦觀猶可辨識說嵩

金石錄有登封元年封祀壇碑云武三思撰薛曜正
書寶刻類編云萬歲登封元年十二月顧炎武云下
截剝蝕亡其年月今據寶刻類編知之碑中有罔字
至字卽君字人字宜和書譜載武后增減前人筆畫
爲十九字有此文但微誤耳鄭樵通志六書略作十

八字乃遺此二字新唐書后妃傳又作十二字俱不

同罔亦見順陵殘碑至亦見司稼寺鄉杜夫至墓志

中州金石記

碑下截風雨激射殘其年月不可見金石錄作登封
元年寶刻叢編作萬歲登封元年金石文字記作天
冊萬歲二年案舊唐書禮儀志天冊萬歲元年臘月
甲申親行登封之禮禮畢改元萬歲登封据是則立
石書石當非刻期可就顧亭林氏以爲天冊萬歲二
年者近之然旣改元萬歲登封則亦不宜稱天冊萬
歲二年矣碑薛曜正書名今無存曜附唐書元超傳

云聖歷中附會張易之官正諫大夫者是其人也按
金石

按此碑下載磨滅每行字數本無攷今準以銘詞
二章三章共應六十四字加註其二占一格共六
十五格而存者僅三十五字是缺三十字再以銘
詞首章連二章八字共存四十一格加缺三十字
是每行七十一字也所存字得十之六俱完善可
讀壇在嵩山新唐書禮樂志不詳其制舊書禮儀
志高宗既封泰山之後又欲遍封五岳至永淳元
年於洛州嵩山之南置崇陽縣二年七月下詔將

以其年十一月封禪於嵩岳詳定儀注於是議立
封祀壇如圓丘之制尋屬高宗不豫遂罷封禪之
禮則天垂拱四年將有事于嵩山先遣使致祭以
祈福助至天冊萬歲元年臘月甲申親行登封之
禮改元萬歲登封三日丁亥禪于少室山又二日
巳丑御朝觀壇朝羣臣咸如乾封之儀志雖不言
則天時壇制如何大約即高宗時詳定之制而行
之志於禮畢後但載有則天自製昇中述志碑樹
于壇之丙地而不載此碑通鑑于天冊萬歲元年
四月天樞成書武三思爲文太后自書其榜而于

金石錄卷六十二
此年封嵩嶽亦不書武三思撰文之事金石錄宣
政雜錄並言昇中述志碑政和中河南尹上言請
碎其碑詔從之而此碑幸存不在槌碎之列碑題
春官尙書監修國史上柱國梁王臣三思奉勅撰
舊唐書傳三思后族則天革命封梁王證聖元年
轉春官尙書監修國史略涉文史以則天厭居深
宮欲與張易之昌宗等扈從馳騁以弄其權乃請
創造三陽宮于嵩高山與泰宮于萬壽山請則天
每歲臨幸而不書其撰文紀封祀之事殆事出不
經紀載從略宜也金石文字記稱此碑爲薛曜書

今但存朝散大夫守五字兩唐書薛收傳收子元
超元超子曜以文學知名聖歷中修三教珠英官
至正諫大夫而不著聖歷以前官朝散大夫階從
五品下碑有守字不知所守何官也碑無歲月寶
刻類編以爲萬歲登封元年十二月者記登封改
元之年月也金石文字記作天冊萬歲二年者以
碑中有天冊萬歲二年字也蓋登封行事尙是天
冊萬歲禮畢改元則爲萬歲登封其實皆一時之
事也文皆稱頌武氏之諛詞大抵諧臣媚子北門
學士等代三思爲之詞雖偉麗無足深攷碑書虎

金石錄卷之二十一 八
字已不避葉字仍作葉避世字也

梁師亮墓誌銘

石高二尺九寸廣三尺四寸十九行
行二十八字正書在西安府百塔寺

大周故瑯州榮德縣丞梁君墓誌銘并序

君諱師亮字永徽安定烏氏人也若夫河汾潯浹大啓
濫觴之源幽雍林坳勃興拳石之址則有武威太守軒
冕赫弈於鄉亭并州刺史旌棨駢闐於門巷大父殊隨
任右監門錄事顯孝金柱唐奉義郎並行高州壤道蔑
王侯楊雄非璽之書我家時習方朔易農之仕吾人所
尚君珠藪夜光玉田朝彩張仲孝友早爲立身之具夫

予溫良持作揚名之本未嘗欺於閭室何謝古人塵不
忤於虛舟自符先達棲遲禮讓擗落騎奢弋釣丘墳耕
耘道藝詞包吐鳳傲三變而英峙字抱迴鸞雄一臺而
介立聲馳②下辯振雲間後進欽其領袖時輩宗其瑚
璉起家任唐朝左春坊別教醫生摠衣鶴禁函丈龍樓
究農皇之草經研葛洪之藥錄術兼元化可以滌疲痾
學該仲景因而昇上第屬龍庭④滿鹿塞塵驚命將出
師千金之費逾廣飛芻挽粟萬里之糧宜繼君尸庭不
出牽甲匪疲遙同轉輸之勤遂獲茂功之賞永隆二季
以運糧勲蒙稭上柱因旣而欽明饜代宮車晏出守文

承慶 園陵繕修紀市功成實憑子來之力穀林

務畢仍覃發哀之旨垂拱二季以 乾陵當作功

別 勅放選釋褐調補隱陵署丞解巾從宦智效

聿宣結綬當官幹能斯著秩滿俄而上延 朝譴

穉環州榮德縣丞貳職千石贊務一同蠻陬又寧平人

是賴終使悠悠墨綬方宏上艾之風泛泛銅章行闡中

牟之化隨牒云滿解印言歸吹蠱餘灾纏迫少城之塋

遊魂永逝崩摧武山之石以萬歲通而元季七⑤二②

終於益州蜀縣春秋卅有七嗚呼哀哉卽以萬歲通而

二季三④六②葬於雍州城南終南山至相寺榭梓谷

信行禪師塔院之東陪先塋也嗣子齊望嬰號越⑤孺

慕彌垂悲懷袖之靡依慨舟塋之潛運黃墟九塋始殷

荒戀之情塵夜三泉終藉鐫題之事乃為銘曰

東京后族北塋邦君七侯馳譽三主揚芬瑞掩金冊榮

繁寶罇覈諸隆盛曾何足云祖孝餘慶英髦間出嘯傲

叅靡乘凌喻②温恭宅性廉白成質譚思漆書儲精綠

表鴻陸團漸龍門早昇聲敷寢廟智效 園陵

而朝我黜縣道為丞勸凝邊徼化協黎蒸還塗未極生

涯遽已瞑目他鄉歸骸故里新封暫啓賓御燥而野雲

愁舊壠長高松檀昏而山霧起碑闕兮交映陵谷兮潛

徙所悲螻蟻之延銷淪而壑之紀

師亮字永徽以本朝年號為字猶漢袁紹之字本初

質帝年號本初古人之無避忌如此

金石文字記

右珍州榮德縣丞梁師亮墓誌元和郡縣志珍州貞

觀十六年開山洞置并置夜郎麗皋樂源三縣別無

榮德之名惟溱州有榮懿縣溱與珍接壤而德懿字

形亦相似豈榮懿即榮德之誤而榮德又嘗改隸珍

州乎然無他文以証之矣唐書地理志謂元和二年

珍州廢縣皆屬溱州攷元和郡縣志珍溱各自為州

尚未改併吉甫薨于元和九年十月故志所載有八

年九月事而珍州之廢志無其文則唐志以為元和

二年廢者又未可信也師亮以出貲助轉餉永隆二

年授上柱國與澤王府主簿梁君同又云起家左春

坊別教醫生攷百官志左春坊藥藏局有郎丞侍醫

典藥藥童無云別教醫生者惟太醫署有醫博士及

助教掌教授諸生然則師亮殆以醫助教入侍官坊

者歟又云調補隱陵署丞攷唐六典隱章懷懿德節

愍惠莊惠文惠宣七太子陵署各令一人丞一人又

唐書儒學傳亦云隱章懷懿德節愍四太子並建陵

廟分八署置官列吏卒是知隱陵者隱太子建成之

陵太子陵不別立名以諡為名也此胡三省通鑑注

所闕潛研堂金石文跋尾

按武后所改字授作楡契茲明碑作菴今梁師亮墓

志作穉凡兩見均有小異雍州金石記

思亮字永徽安定烏氏人起家左春坊別教醫生以

突厥入寇轉粟功授上柱國修乾陵補隱陵署丞謫

授榮德縣丞卒生平無甚著聞可見者如斯而已書

者筆蹟工整猶有歐虞遺法文中多用武后新字鄭

樵六書略所載為板本所亂以此與契茲明等碑攷

之庶得其正云關中金石記

志拓本完好偶于大梁書肆中得之亟搆以歸尋次

漫無可推証獨志所云梁君起家任唐朝左春坊別

教醫生案之唐書皆乖刺不合百官志東宮有左春

坊其職任但于膳藥有所司而別教醫生之文則志

未嘗及太醫署醫博士掌教授諸生針博士掌教針

生以經脈孔穴如醫生其官又不在東宮今志牽附

左春坊之下或左春坊于東宮內既典膳藥矣而其

所隸諸醫生亦當因事教之是于史文特未具故以

志所錄亦可附見也志又言永隆二年以運糧勲蒙

授上柱國垂拱二年以乾陵當作功別勅放選釋褐

調補隱陵署丞又云上延朝譴授珍州榮德縣丞梁
君歷官亦或遭時倖位不足殫述然于當日權宜之
制多爲史所未備故并爲著之

授堂金
石跋

按碑直以君諱師亮起不加鋪敘之文體之簡質
者也敘先世祇及其大父顯考則其高曾之不甚
顯可知其敘遠祖有云武威太守軒冕赫奕於鄉
亭并州刺史旌棨駢闐於門巷武威謂漢梁統烏
氏人更始拜爲酒泉太守并州謂漢末梁習曹操
辟爲漳長累官并州刺史碑云大父殊隨任右監
門錄事隋書百官志左右監門府掌宮殿門禁及

守衛事有錄事一人顯考金柱唐奉義郎唐書百
官志有奉議郎階從六品上無奉義郎疑碑訛書
也師亮以萬歲通天元年卒春秋四十有七推其
生在永徽元年其永隆二年授上柱國年三十三
是時突厥寇邊命將戰伐運糧著勲當由于此前
此則云其家任左春坊別教醫生因昇上第而不
著何年百官志東宮官武德三年改內允曰中舍
人隸門下坊龍朔二年改門下坊曰左春坊咸亨
元年復舊景雲二年改門下坊復曰左春坊則師
亮之任左春坊在龍朔二年以後咸亨元年以前

其時年不滿二十安能充博士教習醫生玩碑有
因昇上第之語似乎師亮自充醫生而受博士之
教業成而昇上第也唐制官吏勲級凡十有二轉
爲上柱國視正二品師亮以運糧授上柱國之勲
似與納粟賜爵之例相仿而史志不詳又垂拱二
年以乾陵當作功別勅放選高宗之葬在嗣聖元
年八月至垂拱二年乾陵始畢功是師亮以山陵
勞績注選且有上柱國之榮勲而釋褐祇補隱陵
署丞此亦可見當時授官不係乎勲之高卑也師
亮有子齊望不書官位是未仕也

馮善廓造浮圖銘

碑高二尺七寸廣二尺六分二十一
行每行字數不等行書在許州府長葛縣

浮圖銘

趙顛撰

書銘人佛弟子姚璟

夫以陰魄陽魂如風似燭歎浮泡之易盡□□之難
□預啓津梁不憂生滅高託蓮花之上遙歸柰苑之中
羨矣哉不可得而言也況□雞鳴遠系郎署遙基門德
早通時英不絕曾祖諱忠祖諱推父瓊琳玉葉俱抽撲
漢之陰驥子龍文並踈追風之影父諱敬夫人沉氏

碎珠驪頷貽試將來或斷織蛟梭遐吞故事既侵蒲柳
早歸松栢孤子善廓等哀縗露蓼痛軫風林追念二親
願從三寶所冀先靈納祐遊定水之津梁後嗣承恩入
慈門之戶牖以大周萬歲通而二季歲次景申肆
濱朔拾肆己卯遂造浮圖一所石像口區尔其願
疊重雜煙雲之氣色紫金圓滿含之光輝對喬木
之隱而卽爲龍樹俯通波之枯壑聊當猴池雖則事異
功口然恐山移海變須垂不朽敢作銘云

前代後代非一代方前身後身非一身方精進禮拜得
超界方歸依念因能出塵方迴向功德生淨域心

緒清勤離苦津長遊滿之壘永挹飛而之人

佛弟子馮善廓妻王弟善宏妻樂弟善慶妻張姊二

娘姊四娘孫男嘉會知口知恩孫女金如要如

要好要月伍娘阿六八兒九娘十娘先亡姊大娘

三娘五娘及見存兒女等

釋元楷等一心供養

其文甚工字亦有姿致惟寫美爲姜纏爲練丙寅爲
景濱不朽爲不朽皆異文此碑新出故金石家多未
著錄也碑中有龕刻石像字在四圍中州金石錄
右馮善廓浮圖銘月日用大壹貳字它碑所罕有碑

書夫人沈氏卽沈字今俗浮沈字多作沈欲與沈
 之沈示區別蓋失之矣文云陰魄陽魂如風似燭
 古詩百年未幾時儼若風吹燭陸倕思田賦感風
 與石火嗟民生其若寄庾信傷心賦一朝風燭萬古
 埃塵唐汝南周君墓志亦云風前失燭知此語相傳
 久矣

潛研堂金石文跋尾

按碑云大周萬歲通天二年歲次景申肆月景朔
 朔拾肆日己卯萬歲通天二年是丁酉歲非丙申
 是年九月改元神功故四月尙是萬歲通天二年
 据通鑑目錄丙申歲三月壬寅朔五月辛丑朔則

四月是壬申朔惟丁酉歲三月丁酉朔五月丙申
 朔則四月正是丙寅朔碑作景申歲者誤也

香冥君銘

此碑從裝本錄出高廣行字無攷正書

鳳閣舍人河東薛稷爲文并書丹

悠悠洛邑眇眇伊壘屢移寒暑頻經歲年丹壑幾變陵
 谷俄遷不覩碑碣空悼蘿煙其時代攸徙寧窮姓氏匪
 辨口口誰分朱紫翠墳全瑛麀局亦毀久歇火風爰歸
 壘水其靈跡難訪莫知其狀彷彿空臺依稀泉帳草積
 丘隴松高巖嶂乃眷幽途彌增悲愴其于彼兆域是生

荆棘松劍猶存榆錢可識覽物流口口口太息欲致禮
於營魂聊寄言於翰墨

大唐神功元年丁酉歲十月一日

右唐杳冥君銘鳳閣舍人薛稷撰并正書此銘集古
錄不載歐陽公益未之見趙氏金石錄雖列其目而
云無書誤人姓名則亦不知其爲稷也 銘文但云
悠悠洛邑眇眇伊壘又云靈跡難訪莫知其狀則稷
未嘗真知墓地蓋汎然而銘之耳後讀陳子昂集見
其冥冥君墳記云皇帝因登緱山望少室尋古靈迹
得王子晉之遺墟在永水

次開石室營壽宮

庀徒方輿得古藏焉內有甃瓦長二丈二尺闊八尺
中有古劍一銅椀一瓦器二又有古五銖錢朱漆片
及棖撥之應手灰滅卽具物備容還定舊璜哀其銘
志磨滅姓名不顯乃錫之名曰冥冥君云觀子昂文
則墳嘗發於武氏揜而錫之以名亦武氏也夫以殘
酷不仁之人而能爲此此固死者之幸但稷曰杳冥
此曰冥冥蓋杳冥冥無二義也

金薤
琳瑯

按杳冥君銘董文敏戲鴻堂帖載之銘詞未題大周
神功元率丁酉歲拾伍壹鳳閣舍人河東薛稷爲
文并書丹金石錄云無書撰人姓名似未觀此記也

中州金石

按金薤琳瑯引陳子昂冥冥君墳記云云據
昇仙太子碑所云方依福地肇啓仙居開廟後之
新基獲藏中之古劔正指此事與陳記合蓋因建
昇仙廟開基掘得古藏不知誰氏日爲杳冥君而
作是銘也武后以萬歲通天二年九月壬寅改元
神功是月甲午朔壬寅是初九日此碑立于改元
後二十三日也碑前題鳳閣舍人河東薛稷爲文
并書丹新唐書傳稷字嗣通道衡曾孫擢進士第
累遷禮部郎中中書舍人睿宗踐阼遷太常少卿

封晉國公累遷黃門侍郎參知機務罷爲左散騎
常侍歷太子少保禮部尙書舊唐書畧同皆無鳳
閣舍人之文據唐六典光宅二年改中書爲鳳閣

新唐書百官志作元年按光宅無二年是年正月丁未改元垂拱六典誤也神龍元年

復舊其屬有舍人六人傳載稷之官中書舍人在
睿宗踐阼以前正是武后時此碑書於神功元年
在垂拱之後神龍之前正當作鳳閣舍人碑爲可
徵傳云中書舍人誤仍舊名也稷善書畫歷代名
畫記稱其善人物雜畫畫鶴知名朱景元唐朝名
畫錄載秘書省有畫鶴時號一絕曾旅游新安郡

遇李白因相留請書西安寺額兼畫西方佛一壁
杜少陵有詩云又揮西方變發地扶屋椽其書在
當時與歐虞褚並稱四家兩唐書傳皆稱稷外祖
魏徵家富圖籍多虞褚舊跡稷銳精摹倣筆態道
麗張懷瓘書斷稱稷書學褚公綺麗媚好可謂河
南之高足少陵詩又云少保有傑作得之郊陝篇
其為時所珍如此而今碑本流傳者僅見于此而
已

王仁求碑

碑連額高八尺四寸廣四尺五寸七分三十四行行
五十一字額題大周故河東州刺史之碑十字並正

書在雲南
安寧州

唐朝故使持節河東州輔軍事河東州刺史上護軍王
府君碑銘 并序

成都閭丘均文 長子雲麾將軍行左鷹揚衛翊府

中郎將使持節河東州諸軍事兼河東州刺史上輕

車都尉新昌縣開國子公士王善寶自書

夫神有所服謂之威名有所宗謂之德威非大者則不
能以率服德非厚者則不能以獨宗是故靈鳳口絕於
雲氣口從衆鳥猛虎眈踞於山林震口百獸豈其締飾
毛羽以求嘉口之殊磨利爪牙以取雄羣之勢蓋云材

力所素出口象所自全固其然也抑聞緒之明珠多從
於西域異物奇玩必致於南州期於服用口口充光內
府十金是資萬乘爲器者何必顧口隍而口口黜幽荒
而靡錄哉君諱仁求安寧郡人也其胄出於太原
因遷播而在焉十有餘世氏族之系肇命王子口口之
美稱高汾晉口品節義氣相續於家風口代口口口歷
書於史筆故知今古口口其口昔有夏之衰棄稷不務
至乎不窳用失其官自竄於戎狄之間莫思於先君之
業守以敦篤奉以忠信口世口口不忝前人擬之其倫
庶以匹合口口有驕所居必口而太伯逃吳文身之風

既習少卿降虜毳莫之化無違夫豈口口口口口口
口事有與適安土恒口其宜時口可從口禮必同其欲
祖口口漏隨別駕幹具英爽風口軒邁鷹揚推於顯化
驥足整於長途口口口口隨大都督身日律度材口梓
漆劉麤望賢於十部陶侃榮重於八州君遇行運之秀
德膺鬼神之靈會道與其口而口乃聰口在懷口寶
口目謂海蓋廣土量口澹而口口謂山蓋高口容隆口
而難仰智則有達明則能通推可而斯行擇善而口動
不事於所欲不爲於所求口口所以久恃貞果所以立
口口口多其信行州里高其義聲大略觀書知風聽樂

擊劔盡騰援之術□□□歛羽之妙可以往□尔事臣
飾有邦故王制輔成以□貢賦至于五千里州十二師
外薄四海咸建五長君有運理羣物之才□□保邊裔
之略無待累次直綜□□出口使持節河東州諸軍事
河東州刺史加上護軍由乎大翼負風凌庖地以絕奮
巨鱗激水期□□而一口若乃訓以生聚之方開其資
財之道顓川澤之利□山林之饒內足以養老盡孝外
足以事上供稅力役齊平教化清靜通其變使人不倦
愛共費使人以時賞及馬牛恩肥土□庶心咸服冀俗
□歸□未能大革情性均之雅俗□□一變風聲□□

賢吏矣廩□將求寵於大國以和其民人招慰奏置姚
府巴西廿餘州俾睦□德□前漢六代外事四夷開夜
郎之道綏哀牢之□□□□聲化率流旣處於僻界
荒垂不能爲中國輕重時復廢弃但云羈縻君以莖形
平衍生殖豐阜□延企而□思宜郡縣以□事□乎唐
運實□其勤孰與使者唐□疆略南壘轉粟深於驚恐
發卒至於殘傷可同②論哉然貪戾君長負遠放命
我城邑延□平人□□州刺史蒙□實治其亂咸亨
歲犬羊大擾梟將失律元兇莫懲君武□□□義以
惋□犀□以奮擊驅虎□而先□□□猖狂之種殲

通口之師遐垠是賴到于今而克寧勲在王室藏於
府則侯子綺吾破虜截級中因蒙其惠帝王口其身
口口山巖口所謂口密無形爲計口主堅強不變爲
口口者已嗚呼口曰故矣誰留於變化梁其壞乎已
於疇昔璧賢皆死而道謂口口威亨五幸八^⑤十五^④
寢疾而終春秋卅四長子雲麾將軍行左鷹揚衛翊府
中郎將使持節河東州諸軍事河東州刺史上輕車都
尉新昌縣開國子公士善寶炳靈滇水口神禺山端儼
有望簡貴不雜音儀朗乎秋^⑤詞令潤乎春雲如蘭之
精猶金之利能口能惠不思不尅誠立無易於暗昏言

出必應於遠邇故能保世滋大昭前之光鳴將驚人飛
而食口張博望收虜於屬國魏獻子受口口和戎功熙
亮采職庀中外雖則符守方鎮恒以宿衛京都至於朝
庭班爵之儀彝倫上下之序樂懸禮物之數軍麾罔憲
之容莫不口懷胷襟流入骨髓乃感念追遠永言孝思
汚隆適從無所失道口口兼有執而能脩張於神明之
器附於衾衾之物崇其封塋設口口口鬱鬱潤澤白
之候可占洪博平雄龍之象終吉故其土性惇質有
如上代安錯儀軌弗踐終經聞斯行諸宜我告始則
口口合葬自周公而乃來古不高墳傳孔丘而其立

金石錄卷六十二
率而作者聊使於事業迹而用者遂成於典謨夫身
沒而名不盡世彌久而功愈劭凡百口垢託乎鐫紀
口至行二美具存愛之斯錄之矣敬之斯盡其道焉
曰
先王疆理其義賓睦小國附庸罔弗祗服聖人在位羣
生蒙福寔育口賢爲之司牧翼翼夫子守終純口振鱗
洪波驤首而路口口郡道名攜欵慕平此兇驕掃茲氛
露高烈時暢懋賞惟嘉敦愛種落輔助邦家嘗聞仁善
享壽宜遐口口不續黃鳥嗟嗟先以遠口安其宅兆墓
門將閉陰堂不曉口口隴煙哀悽小草行人墮淚空見

銘表

聖曆元年季丑區拾柒口葬其季拾區拾口立

右河東州刺史王仁求碑同年王述庵侍郎任雲南
方伯時所贈向來收藏金石家皆未著錄其額云大
周故河東州刺史之碑而題稱唐朝故使持節河東
州諸軍事河東州刺史上護軍王府君碑銘者仁求
卒于高宗朝其長子善寶襲職至武后聖歷元年始
爲樹碑相距已二十五年仁求固唐臣非周臣也攷
河東州本唐羈縻州隸黎州都督府史但言開元前
置據此碑知高宗朝已有是州矣仁求卒於咸亨五

年八月十五日是月改元上元未改號以前仍稱
亨碑刻紀年之例如此明史稿昆陽州唐置河東等
州沒於南詔元置昆陽州其所領三泊縣北有河東
故城今三泊縣亦省入州矣善寶出於蠻夷而書法
淳古可愛當是華人游其幕者代爲之耳

潛研堂金石文跋尾

按善寶見舊唐書張柬之傳垂拱四年蠻郎將王善
寶昆州刺史癸乾福又請置州奏言所有課稅自出
姚府管內蓋于其父仁求舊官所區置若此仁求以
碑稱安寧郡人其先出於太原因遷居而在焉蒞官
之地云招慰奏置姚府已西廿餘州又開夜郎之道

綏哀牢之口問罪荒垂口能爲中國輕重時復廢棄
但口羈縻舊唐書地理志姚州武德四年置在姚府
舊城北百餘步安撫大使李英以此州內人多姓姚
故置姚州管二十二州元和郡縣志姚州本漢雲南
縣之地武德四年安撫大使李英以此中人多姓姚
故置姚州爲瀘南之巨屏碑云招慰奏置卽指安撫
李英也姚府已西廿餘州志稱二十二州數亦相符
惟碑額河東州之名志言黎州統制五十四州有河
東州皆徼外生獠無州羈縻碑謂問罪荒垂及云時
復廢棄但口羈縻則是仁求于河東州克復其地亦

金石錄卷之二十二
已屬之羈縻故爲此州刺史矣若志所指皆徼外生
獠者疑不盡然碑稱貪戾君口負遠方命口我城邑
州刺史蒙儉實始其口咸亨之際大羊大擾裊將失
律羣兇莫懲君以奮擊殲厥逋誅之師吐蕃傳咸亨
元年四月詔以右威衛大將軍薛仁貴爲邏婆道行
軍大總管左衛員外大將軍阿史那道真右衛將軍
郭待封爲副率衆一餘萬以討之軍至大非川爲吐
蕃大將論欽陵所以仁貴等並坐除名碑言裊將失
律謂此也吐蕃與而詔蠻壤接仁求或以舊官于姚
府而按師防邊得其其逃逸固宜有此然不得附傳

于史有漏也碑額稱大周河東州刺史碑身又題唐
朝故使持節河東州諸軍事河東州刺史上護軍蓋
仁求之歿在咸亨五年八月故稱唐官以終及立碑
已當武后改號故復題爲大周今以碑所書則天僞
制字最多知其立石於武后時也拓本爲青浦王少
司寇所贈遠地邊徼石刻罕能搜剔予故珍惜書之
授堂金
石跋

按此碑從未經人椎拓諸家金石書皆未著錄昶
官滇藩時閱省志見唐刺史王公仁求墓在廢三
泊縣南二十里三泊縣元置明存今廢併入昆陽

縣屬安寧州北距省城二百餘里州城南葱蒙卧
山卽墓所在上有碑銘墓廢久碑尙存志載仁求
事蹟僅稱其漢夷悅服而已因屬太和知縣杜君
鈞使善拓者拓之於是始得其大略碑云咸亨之
歲犬羊大擾裒將失律元兇莫懲舊書高宗紀咸
亨三年正月辛丑發梁益等一十八州兵募五千
三百人遣右衛副率梁積壽往姚州擊叛蠻新書
則云姚州蠻寇邊太子右衛副率梁積壽爲姚州
道行軍總管以伐之其戡定之日本紀及南詔傳
皆失載証以碑當是薛仁貴敗績仁求佐梁積壽

削平之河東州唐書地理志隸黎州都督府惟安
寧稱郡史志失之僅有安寧縣屬昆州隸戎州都
督府未知卽仁求里貫否也唐制左右衛上將軍
缺以中郎將代光宅元年改左右侍衛曰左右鷹
揚善寶嗣官正直武后時故碑亦用其所改字而
結銜書內官者以嘗宿衛京師故也昶因碑以得
其墓令知州董君傑修之且求其後人還諸墓田
之被侵者于是其裔孫沛元等請立石以記夫滇
南自漢建元間開西南夷通牂牁江後如爨習李
恢之徒屢見於史若仁求奏置姚府已西廿餘州

金石錄卷六十二
又以地形平衍生殖豐阜謂羈縻廢棄之地宜置
郡縣故南詔之見於傳者實自高宗年始其功甚
偉且碑係善寶自書字畫古勁益泮被華風有足
嘉者既爲文以表其墓因拓其舊碑多翻徧遺諸
同好共鑒藏之

潘尊師碣

裝本高廣尺寸行字皆不計
隸書在登封嵩山老君洞

唐默僊中岳體元先生太中大夫潘尊師碣文 并序

雍州司功王適撰序

弟子中巖道士猗希勸筆書

古偁列仙自黃帝尙矣或解形默遯或練氣昭升然業
與代殊古將今遠聞之者不見見之者不留世勸以局
守增疑神人以密化爲貴故其道彌大其議彌乖非理
契冥通精存靡覽者不可得而論已尊師趙國贊皇青
山里人也族潘氏名師岳字子真唐嵩山上清之鑿真
者也尊師體元和之精含太素之氣誕彌之夕景光充
廬客曰此天階之祥非世貴者旣而生有僊骨幼無童
心足蹈龜文手垂過膝風儀盅秀操履幽貞率十二通
春秋及禮見黃老之旨薄儒墨之言白雲在天心已遐
斧十三喪母氏攀墳栢以泣血伏塚廬而摧心緬惟大

孝嚴天非負土之義慎終崇德實致福之基大業去季
回手謝俗居金丹之術祈玉清之臺却粒而練飢鬻菁
以虛藏身外無影骨間有聲時升麤真人王君尻在茅
山山有華陽洞天羣僊之府乃負笈潛往結草幽尻受
祕錄於金壇奉麤文於石室王君以尊師名著紫簡業
盛黃丘指以所尻告歸中苦於是竭來上固賁趾中經
漱陰巖之雙泉庇陽崖於二室寢冥孤宙垂將十季以
其樵歌尙通隱跡或至歷羣巖以選勝窮絕界而擇幽
得逍遙谷者有古僊之跡雄峯晃眼抗升天之階牝谷
空冢洞入冥之路於是口林石結茅構燒楓栢而戒埽

練松朶以存精志逸翔雲神合浩氣吞沆瀣以龜息吸
喬皇以龍盤青古不留丹田已見冥寂五紀邈與代殊
想望三清悠然景會上元三季神遊天皇大帝幸洛
都睇嵩阜謁三元之洞徵六甲之圖尊師以道有所申
貴有所屈竟不屑命對以無爲後季巡撫許京屬想太
室願言霄極佇降雲輅師仍爰几謝以幽疾至調露元
祀^中惟孟寒天天子迺印運堯心夙整軒御萬騎
雲躍六龍天飛清碧瑤之壇訪皇人之道會師於嵩陽
觀焉時天天開金輪聖神皇帝潛光寶緯佐理瑤
房深祈絳闕之遊遙契紫元之妙霓裝羽從齋心致謁

既而... 皇香靡歎青谿尚淡乃稅瀆駕尋麤時風
伯埒壑雨師空巖④按晷以流光○辰環拱而列曜
揜紫蘭以承玉輦闢丹桂而交翠旗天步穆清雲尻攸
止鴻崖絕以抗室夾松森而環階藥銚絕煙無若火化
林扉擁霧有同巢尻 天皇乃幸結茅御蟠木訪
天人之際宥性命之元欣然順風歎以頽景睿情遐佇
欲罷不能爰 制有司就師立觀卽於逍遙爰谷建墜
唐焉神皇雅尚僊圖永懷祕訣每洒心咨道探蹟求真
希步景於青元想餐霞於紫府嘗致書曰九宮神祕顧
已通其大綱太一紫房猶未解其深旨尊師微言虛荅

祕世莫聞明季仲春 上又以乘輿步輦致師於洛城
亂宮經畢主之禁林造上陽之僊閣龍香竟路羽蓋駢
陰 天子側席齋宮虛禴宣室是②八風激景五
雲卿靄萬姓躊躇以聳矚百神翕習而發幽真與璽冥
顯與晦接逃聽千古斯其一交者矣尋而瑞節言旋攀
石梁之幽阻神番動恩賦瑤池之浩歌遷延永懷悉而
不及乃降 制命以嵩陽觀爲奉天宮苑接墜唐壘鄰
爰谷左闢僊遊之路右后尋真之門丹陛亘於雲扃紫
微通於煙幌 大帝於是排闥闔苑鉤敞超巉嶮御嶙
峴併中侍肅外惠若忘天下窅然踰旬後率復降師於

金石錄卷之二十二
三
金闕亭問三洞之階稽七真之祕 神皇親饌金鼎而
獻玉厨五芝雲敷八桂霜靡允執天師之禮以旌問道
之勤又以功德事咨祈景福乃於太子甲弟建齋道之
壇老君壽宮立齋元之觀二名稟於師口雙榜題於
帝筆有 制屈德遙統其綱將以光振王司慶渥瓊府
上乃降雲宰率觀風命百寮噉九部衣冠趨而銅路
咽鐘鼓舉而天津沸龍旗鶴蓋紛以揮霍僊童靈妃忽
其倏閃盪與聲散景滅若屆殊庭^⑤曙煙飛已尋幽谷
斯亦上九不筵之遂反一無跡之行焉其後 乘輿屢
陟山宮必噉齋墅之問尊師深視絕景不降河宗之尻

雖甫對雲霓蓬壺之悅忽而塵通癆寐若肯庭之盼
嚶永漳元垂缶^④乙未崇翰風霽乙亥雲滅忽而有聞
若萬籟聚徐而聽之則五音餘非太常之樂聲卽塵都
之僊韻中使具以狀聞 帝曰潘尊師其升乎卽^②駕
幸奉天上謁虛室帝子扈蹕王姬陪輦暨于塞峯載景
盱谷生陰黃竹申悲丘陵有贈尋而 高宗狀世乘很
白雲我師寧極獨守塵牝後率季夏一^③謂弟子曰吾
獲保茲嶺于今五十餘季靈異在谷僂鶴滿墅俾吾不
接萬乘之尊亦庶幾乎輕舉奈今名登塵錄身歷太陰
升塵之言信吾命也是朔之夕辰爲麗天鹿鳴羣山雉

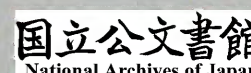
金石錄卷之二十一
三
唯衆谷翌^②師曰吾其蛻矣乃闔門入靜端坐焚香^③
至于望^④臨于甲命香水投青符浴蘭房報紫褐曰反
吾瀨奈亭午將化留此十旬歸吾石室乃遺形爰景濟
神幽然于時紫氣氤氳以易燭紅雲蕭索而上延郁行
芳藻流晷煙靄之表若有人焉^⑤聖神皇帝聞而興感
乃降寶命式謚松扃曰去垂參晚軒皇之駕不追今歲
秋爾廣成之尻又宗以此哀悼情何可任贈太中大夫
追謚曰體麤先生昭因禮也尊師亦尙虛密勤誌幽深
理心事天所寶唯齋絕壘棄諤不曜其光故真感冥期
珍圖祕學性與天道不可得而聞也若乃崇楔曠迹遐

情遠意志摩青雲蓬視紫闥每歎曰大丈夫業於道不
能投身霄嶺滅景雲林而痕痂此山以煩世主吾之過
乎遂欲東求蓬萊孤舟入海屬^⑥天皇敦篤斯道祈歎
逾淡遲躑山隅絕策未往旣而金格有命鑣轡遺區於
戲昔姑射有神人堯輕天下空峒有至道軒屈順風麤
真高蹤萬古同德何其盛哉尊師有弟子十人竝僊階
之秀然鸞姿鳳骨眇悉雲松者唯潁川韓法昭皆稟訓
瑤庭密受瓊室專太清之業遺下僂之儔谷汲芝耕服
勤於我蓋歷歲紀也昭等永惟尊師靈迹洞業高淡邁
古而棄世往矣其若之何乃琢石幽山申頌麤德其頌

曰而乘也其我其之其西其山其神其顯其感其其其
黃帝得道白乙登天交松度世紫岳乘煙業祕千古精
淪九僊真蹤誰嗣猗吾體其靡其體其靡其維何僊骨天植冲
而神秀幼有至德雲性鳴鸞冥心龜息靡風獨邁白賁
無飾其金陵福堊茅山洞天高真靈景終古貞全寥寥
太素眇眇升靡惟我師友負笈往焉其始受玉書即入
瓊室機先體二道惟得一學備青台化窮丹術餐霞永
谷抱景期畢其靡真有命黃丘是理煙霞來歸雲林萃
止葆光藏密冥機畏美巘嶠與尻象罔而已其有唐天
子樂我雲僊芝駕羽蓋蜺旌鳳旗齋心來謁契道忘筌

瑤池一去鼎化千季其煌煌女希繼天而立黑龍既濟
丹鳳攸集宗我仁師緬懷真級紫房問道青元廼習其
靡功聿就洞業克成青童肅謁絳虬來迎揮神默解口
升霄行去去金闕悠悠玉清其巖幽碧洞峯秀金臺少
君斯舉青子時來貞松雲鬱虛室霞開永言千肅歸鶴
徘徊

大周聖曆二季太歲己亥二匝八乙建立
今在嵩山老君洞南題云弟子中巖道士猗馬蘭皋
書按唐隱逸傳司馬承禎字子微事潘師正書傳辟
穀導引術無不通師正異之曰我得陶隱居正一法



逮而四世矣則此碑稱弟子者司馬承禎也廣韻猗
亦司字老君洞卽唐之逍遙谷潘師正傳云居逍遙
谷高宗詔卽其廬作崇唐觀及營奉天宮又勅直道
遙谷作門曰仙游北曰尋真金石文
字記
碑立承天宮前原隸書書人泐其名按師正弟子司
馬承禎碣爲承禎書無疑用筆稍肥然姿致道媚文
亦清麗可誦說
嵩

題云弟子中巖道士猗馬蘭篆書寶刻類編有此碑
云司馬子缺蓋不識微字也顧炎武又疑子微爲承
禎字劉昫唐書隱逸傳略云潘師正大業中度爲道

士師事王遠知居於嵩山之逍遙谷高宗與天后甚
尊敬之尋勅所司於師正所居造崇唐觀嶺山別起
精思觀以處之以永淳元年卒贈太中大夫賜謚曰
體元先生多與碑合隱逸傳又云道士司馬承禎字
子微頗善篆隸書元宗令以三體寫老子經續仙傳
云承禎攻篆迴爲一體號金剪刀書按猗字見說文
云司空也復說獄司空此以爲司假音字耳其以蘭
篆爲子微字謬甚蘭乃猗字之誤說文猗籀文子凶
有髮臂脛在几上也今寫从黃便失其義篆出郭忠
恕汗簡云爲微字出碧落文今寫作篆亦譌唐時所

謂工篆籀文類如此

中州金石記

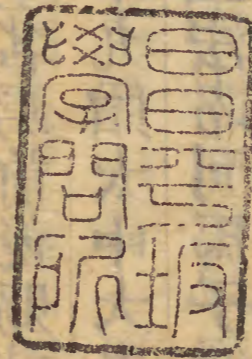
按碑題弟子中巖道士司馬子微書新唐書隱逸傳司馬承禎字子微洛州溫人少事潘師正傳辟穀道引術無不通師正異之曰我得陶隱居正一法逮而四世矣因辭去徧遊名山廬天台不出武后嘗召之未幾去舊書傳云承禎周晉州刺史琅邪公裔元孫少好學薄于爲吏遂爲道士事潘師正傳其符籙及辟穀導引服餌之術師正特賞異之承禎止于天台山則天聞其名召至都降手勅以讚美之及將還勅麟臺監李嶠餞之于洛橋之東

此碑立于聖歷二年殆卽武后自天台召入都時所書也又檢齊召南重訂天台山方外志要載唐崔尚桐柏觀碑稱司馬承禎一名子微號天台白雲子河內溫人晉宣帝弟太常道之後裔祖晟仕隋爲親侍大都督父仁最唐興爲朝散大夫襄州長史名賢之家奕代清德慶靈之地生此仙才鍊師蘊廣成之德睿宗繼黃軒之明齋虛而求將利國政侃侃然不可得而動也此文于武后召見事略而不書而于承禎之先世較詳于史且不云承禎字子微而曰一名子微與碑合又攷雲笈七籤

載中嶽體元潘先生名師正趙州贊皇人喪母廬
墓以至孝聞真氣內融輝光外發隋大業中入道
王仙伯盡以隱訣及得符籙相授栖于太室逍遙
谷積二十年但嚼松葉飲水而已高宗皇帝每降
鑿輦親詣精廬先生身不下堂接手而已及問所
須荅言松樹清泉山中不乏帝與武后共尊敬之
畱連信宿而返尋勅于所居造崇唐觀碑作隆唐
觀此似避
元宗諱改嶺上別起精思院以處之勅置奉天宮令於
逍遙谷口特開一門號曰仙遊門復於苑北面置
尋真門太常奏仙樂以祈仙望仙翹仙爲曲皆謂

先生名焉前後賜詩五百首永淳元年告化時年
八十九贈太中大夫謚曰體元先生弟子十八人
有韋法昭司馬子微郭崇真此語可廣碑所未備
又有王屋山貞一司馬先生卽司馬子微所載事
蹟與桐柏觀碑語同惟云傳授正法至汝六葉與
舊史及桐柏碑作四世者異





文化女子

