

官板

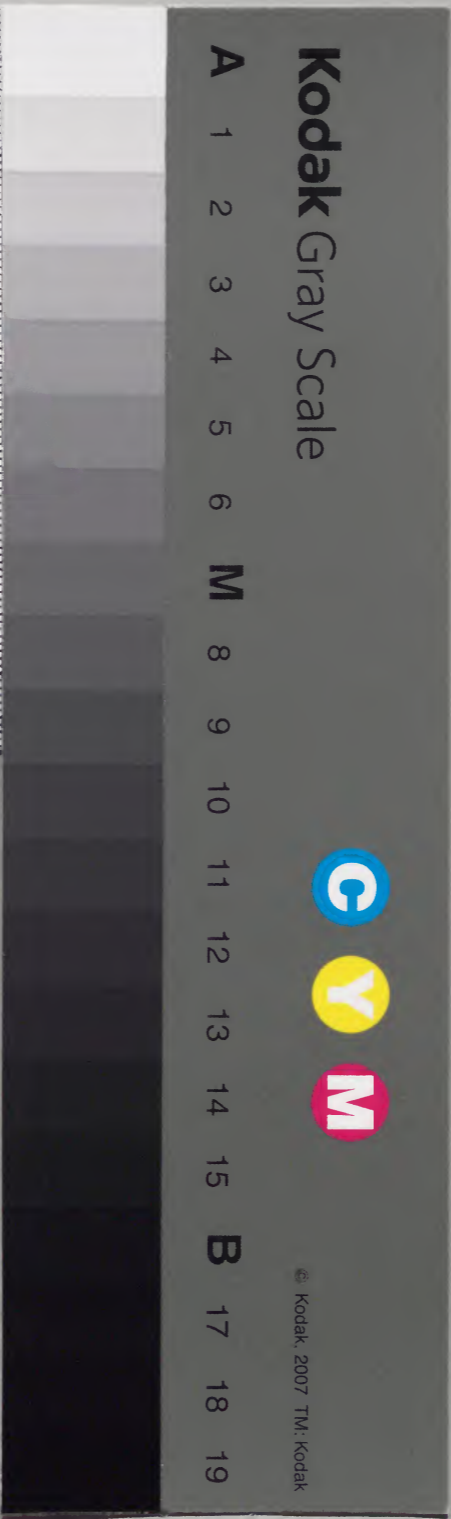
讀通鑑綱目條記

六代志中
七八

啟見本

內閣文庫			
元	四		漢
七	〇		
前	一		
三	二		書
二	〇		
架	冊	號	類

內閣文庫		
番號	漢	4014
冊數		10(4)
函號	297	144





讀通鑑綱目條記卷七

武進李述來紹仔

後主建興六年吳大司馬呂範卒

集覽 陽羨卽毘陵也

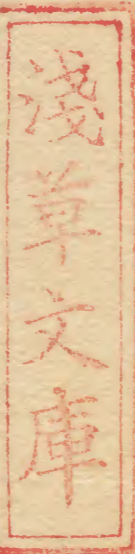
按陽羨無毘陵名

七年吳以張昭爲輔吳將軍

集覽 中不進見中間因逆旨故不曾敢進見

按文義本明解之轉晦

吳遷都建業



集覽 信國家之利器。老子國之利器，不可以示人。又人多利器，國家滋昏。林希逸云：利器，威權也。按此利器，是指賢人之用。如論語善事，先利器。賈誦盤根錯節，以別利器耳。非謂威權也。

築漢樂二城

集覽 沔陽本江夏竟陵縣。諸葛亮築漢城于此。隋置沔州。唐改復州。今改沔陽府。

按此沔陽在漢中郡。非今江夏之沔陽也。水經注：沔水逕白馬戍城南。城即陽平關也。又東逕

武侯壘南。又東逕沔陽故城南。城南對定軍山。又東過南鄭縣。又東過成固縣南。是也。皆在漢中府境。為今沔縣地。若江夏之沔陽，則時方屬吳。與成固相距且千里。

十四年。帝如湔。觀汶水。

集覽 地理志：蜀郡有湔縣。質實 湔漢縣名。屬廣漢郡。

按蜀郡有湔氏道。無湔縣也。以為屬廣漢郡。光謬。

十五年

綱 春正月。魏黃龍見。以三月為夏四月。

按以三月為夏四月。似于詞理不順。後書魏復以建寅之月為正。此何不云以建丑之月為正耶。

魏擊遼東不利。

集覽 母邱儉。母邱。複姓。顏師古曰。母邱曼邱本是一姓。語有慢急耳。母音無。

按母音無三字。非師古注。集覽妄增之。非也。母

又音貫。貫曼音近。故云語有急慢耳。史記田完世家。宣公伐魏。取母邱。索隱曰。母音貫。母邱古國名。衛之邑。今作母字者殘缺耳。母之音貫。此亦可証。又按說文。母字物持之也。从一橫母象。讀若冠。又貫錢貝之貫。从母从貝。蓋母本自為一字。古或通用。不關殘缺。

魏營員方亅南北郊。

集覽 禘禮。禮記。虞夏禘黃帝。殷周禘帝嚳。注。此禘。謂祭昊天于圓亅也。

按所注止此足矣。下又泛論宗廟禘祫百餘言。則與本文無涉。

書法 圓正方澤高下之義。古也。皆取諸正。非矣。按周禮明言地上之圓正。澤中之方正。安得以皆取諸正為非。

魏鑄銅人。起土山于芳林園。

集覽 易心而度。易更改也。度。謀也。

按文義。易心而度。猶云易地而觀耳。集覽非。又錄奪士女。士女。軍士之女。

按本文。詔錄奪士女。前已嫁為吏民妻者。還以配士。則此所謂士。是士大夫之士。非軍士之士。蓋當時重門閤也。

魏光祿勳高堂隆卒。

集覽 異類之鳥。黃初四年。有鵜鷗鳥集于靈芝池。

按隆意指黃初元年。未央宮有燕生鷹。口爪俱赤。故曰宜防鷹揚之臣于蕭牆之內也。若鵜鷗。則何鷹揚之有。

延熙二年吳將周胤有罪

目而二君居間

按原文以公瑾之子而二君在中間苟能使改亦何患乎在中間謂往來調護也今改為居間居間乃解構之謂非情事矣

四年吳人攻魏魏擊卻之

集覽 祖中未詳其處春秋襄十年會吳于祖注祖楚地音莊加反恐卽此

按襄陽記祖讀租稅之租祖中在上黃界去襄

陽一百五十里魏時夷正權敷兄弟三人部曲萬餘家屯此分布在中廬宜城西山隄沔二谷中土地平敞宜桑麻有水陸良田河南之膏腴沃壤謂之祖中杜佑曰祖中在襄州南漳縣界是也春秋所謂祖在今沛縣非是

五年

綱 監軍姜維自漢中徙屯涪

按下書前監軍王平之例此當書右監軍姜維十二年魏司馬懿殺曹爽及何晏等夷其族

集覽 子丹佳人佳好也。佳人猶言佳士。李延年歌曰：北方有佳人，絕代而特立。

按引延年歌，不解所謂。

又 疆幹弱枝，京師爲幹，四方爲枝。

按文義，是謂同姓爲幹，異姓爲枝。

魏以司馬懿爲丞相，加九賜，不受。

考異 提要作魏司馬懿自爲丞相，加九錫，復辭不受。按篡賊例注，當從提要。

書法 書以何命自上出也不受，則懿亦可謂稍

知節矣。

按晉氏之篡成于誅爽，書法以爲知節，非也。當如考異之說。

十五年，吳主權卒。

集覽 罷視聽，罷不御也。視聽，聲色之好也。息校官，息屏去也。校官，卽校人。周禮，校人掌王馬之政。按胡注，吳主權置校官，典校諸官府及州縣文書，專任以爲耳目，卽所謂視聽也。息校官，卽所以罷視聽也。視聽非聲色，校官亦非馬圉。

十八年姜維伐魏敗其兵于洮西

目進兵東向據櫟陽積穀之實

集覽 櫟陽注見周顯王八年

按櫟陽縣前漢屬左馮翊胡注曰櫟陽在長安

東北維兵方至狄道安得便東據櫟陽泰蓋言

略陽耳櫟音藥藥略聲相近而訛也余按漢略

陽在今秦安縣今略陽乃漢沮縣地元始名略陽正當關隴之

衝胡說是也又下文云招納羌胡東爭關隴若

至馮翊之櫟陽今西安府臨潼縣則與羌胡不接又已

包關隴而東不必云東爭關隴矣

十九年姜維伐魏與其將鄧艾戰敗績

目維聞艾有備乃回趣南安艾與戰于段谷大

破之

按蜀書維與鎮西大將軍胡濟期會上封濟失

誓不至維遂為鄧艾所破于段谷此節似不宜

略

魏以盧毓為司空

集覽 海沂索隱曰沂水出東海故曰海沂

按祥爲徐州別駕。徐州之地東際海西北距泗沂。故曰海沂也。且沂水安得出東海。

二十年姜維伐魏。

集覽 長城卽方城也。楚之北境。括地志云。方城山在許州葉縣西南。杜預曰。方城在南陽葉縣之境。山自北陽連百里。號曰方城。亦曰長城。

按此長城在右扶風武功盤屋間。水經注云。洛谷水北流逕長城西。魏甘露三年。蜀遣姜維出洛谷圍長城。卽斯地也。集覽乃以爲葉縣之方

城大謬。

景耀元年。魏司馬昭拔壽春。殺諸葛誕。

集覽 三河謂河南河內河東三郡也。周禮職方氏。河南曰豫州。河東曰兗州。河內曰冀州。

按旣指言三郡。卽不得復引職方之三州。漢之河東并非兗州也。

三年。魏司馬昭弑其主髦于南闕下。

集覽 并命言以此而與主並死。

按語意謂子母並死耳。非謂臣主並死也。

四年魏遣兵迎吳降將

集覽 沮水括地志嶓冢山水始出山沮洳因名沮水又云沮水一名川水源出雍州富平縣東入櫟陽縣案地理志萬年縣南有涇渭北有小河卽沮水也章懷曰水出武都郡東狼谷南至沙羨南入江

按應劭曰沮水出漢中房陵東入江章懷以爲出武都郡東狼谷者也又此是臨沮縣之沮水而忽引富平縣之川水尤謬

鮮卑索頭貢質于魏

集覽 詰汾元魏神元皇帝名

按詰汾是聖武帝神元帝名力微

五年姜維伐魏洮陽

集覽 洮陽縣屬零陵郡括地志云故城在今零陵湘源縣西北

按洮陽謂洮水之陽其地在今洮州界漢章帝建和三年羌攻南部都尉于臨洮帝遣馬防耿恭救之諸羌退聚洮陽卽此也以爲零陵之洮

陽東西不辨矣。

炎興元年鄧艾至成都帝出降。

集覽 鄧禹故事初禹收赤眉賊赤眉望風而降者日以千數禹所至輒停車駐節以勞來之。

按艾依鄧禹故事承制拜漢帝以下官蓋依鄧禹承制授隗囂故事耳非停車勞來之謂。赤眉入長安鄧禹與戰不利破赤眉者乃馮異也。云赤眉望風降亦誤。

晉武帝泰始五年晉以羊祜都督荊州軍事。

集覽 鈴閣都督閣內置鈴架以警防不虞。

按胡注閣下威儀也鈴下者有使令則掣鈴以呼之因以為名閣下威儀掌出入贊導及納謁受事集覽非。

八年晉太宰安平王孚卒。

集覽 東園溫明祕器案後書禮儀志藏明器數。簞八甕三甗二瓦鐙一。云云。

按服虔謂東園溫明形如方漆桶開一面漆畫之以鏡置其中以懸尸上大歛并蓋之師古曰。

東園署名也。屬少府。其署主作此器。溫明自爲一器。集註明器無謂。

咸寧二年。晉徙河南尹夏侯和爲光祿勳。

集覽 陳思王名植。文帝卽位。以植醉酒悖慢。貶

爵徙封。遂發疾卒。

按遂發疾卒四字。誣甚。

吳臨平湖開。石印封發。

目 封其山爲王

按吳書封其山神爲王。神字不宜刪。

五年。晉大舉兵。分道伐吳。

目 王濬巴東監軍唐彬下巴蜀。

按王戎胡奮等俱不書官號。獨唐彬書巴東監

軍。當是失刪耳。

集覽 涂中。涂音塗。水名。出益州牧靡南山西北

入澗。

按此引說文而誤也。涂與澗同。晉書宣帝紀。王

凌詐言吳人塞涂水。蓋卽澗水。源出慎縣西。今

合肥縣地。非益州之涂水也。後主延熙十三年。吳作

堂邑塗塘。集覽云。塗本作涂。涂水出堂邑。晉伐吳。遣琅玕王出涂中。卽此也。語甚核。不知此何以忽背前說。

太康三年。以張華都督幽州軍事。

集覽。鍾會。三國魏太祖時。與鄧艾滅蜀。

按以鍾會滅蜀屬之魏太祖時。謬絕。

散騎常侍薛瑩卒。

目。其四五之間乎。

按原文。作安得爲第一乎。語渾而意自顯。改爲

四五之間。似可不必。
四年

綱。除祭酒曹志等名。

按晉書。博士庾勇等表。留齊王攸。博士祭酒曹志。因奏當如博士等議。詔免志官。以公還第。勇等七人並除名。祭酒乃博士之長。當聯博士爲文。削博士字。誤同建安元年。以郭嘉爲祭酒。又志僅免官。未嘗除名。其除名者。又非祭酒。不當云曹志等。當云免博士祭酒曹志官。除博士庾

地理
下脫
志字

專等名。

惠帝元康五年。素頭分其國為三部。

集覽。濡源在幽州分。漢地理。濡水出涿郡易水。

至范陽入濡。濡奴官切。

質實。濡源。濡水之源也。出保定府易州城北三

十里窮獨山。

按上谷之北。濡源之西。濡源在上谷之北。即不

得在易州也。水經注。濡水出禦夷鎮東南。按魏

世祖燾大破柔然高車。徙降附之衆于漠南。東

至濡源。西暨五原。分六鎮。禦夷居六鎮之東。今

獨石口外至開平。皆是其地。濡水蓋即今之灤

水。出宣化府西。逕舊開平衛。由薊州遵化縣入

內地者易也。易州窮獨山所出。一名聖女水。與

此濡源異。

九年。觀擊萬年獲之。

目。邱濬曰云云。

按濬乃明人。不知何緣列入分注。即此并疑。分

注所引胡氏諸人之說。或亦多出後人羈附。非

訥齋之舊。而分注序事本文。爲無識者之所改。易亦必不少矣。安所得宋本一正定之。此書引邱氏之說。凡十數條。或贅分注末。或贅發明末。猶可言也。或本無書法。乃引邱濬曰。而上冠以書法。或本無發明。乃引邱濬曰。而上冠以發明。種種謬戾。凡明刊本皆同。

集覽 執贄。贄之言至也。古者相見之禮。手有所執。以告。至云云二百五十言。

按所注泛濫無當。胡注云。周禮。蕃國世一見。各

以其所貴寶爲贄。則確核矣。

太安元年。河間王顥使長沙王又殺齊王罔。

質實 陰盤地名。未詳處所。

按水經注。冷水逕陰盤。新豐兩原之間。北流注于渭。漢靈帝建寧三年。改新豐爲都鄉。封段熲爲侯國。後立陰盤城。其水際城北出。謂是水爲陰盤水。魏書地形志。陰盤縣本屬安定。晉屬京兆。魏太平真君七年。并入新豐。胡氏駁之曰。漢京兆與馮翊以渭水爲界。安定在馮翊之北。晉

安得割安定之陰盤以屬京兆耶。此魏收之誤也。又曰：地形志涇州有平原郡治陰盤縣。一志之間兩陰盤並載而不覺其誤。以是見史學之難精也。余按胡說非是。宋白曰：京兆昭應縣東十三里有漢新豐故城亦謂之陰盤城。後漢靈帝末移安定陰盤縣寄理于此。蓋陰盤本安定屬縣。後漢以羌亂徙安定寄治美陽縣遂寄治新豐。晉遂升僑縣屬京兆非割安定之陰盤屬京兆也。後魏于舊陰盤地置平原郡復置陰盤

縣爲郡治。于是遂有兩陰盤縣。收志所載甚得其實。是時郡縣僑立紛錯兩見者不一而足。蓋紀載之體不得不爾。不關史學之疎也。此陰盤及後魏孝昌三年蕭寶寅攻殺關右大使酈道元于陰盤驛皆是京兆之陰盤。舊唐書涇州良原縣隋陰盤縣。又宋元嘉六年赫連定保平涼畋于陰盤皆是安定之陰盤。京兆之陰盤西安府臨潼縣境安定之陰盤在今平涼府平涼縣境。

晉惠帝光熙元年成都王雄稱成皇帝

集覽 執板按漢書注板詔書也

按晉書范長生詣成都雄迎之于門執板延坐

蓋謂手板耳非詔書也

懷帝永嘉二年漢復寇洛陽北宮純擊敗之

目 劉聰等寇洛陽屯西明門北宮純等夜帥勇

士出攻漢壁斬其將軍呼延顥聰南屯洛水而大

司空呼延翼又爲其下所殺衆遂潰歸

按通鑑淵遣楚王聰王彌始安王曜汝陰王景

帥精騎五萬寇洛陽大司空呼延翼帥步卒繼

之辛酉聰屯西明門北宮純等夜帥勇士千餘

人出攻漢壁殺其征虜將軍呼延顥壬戌聰南

屯洛水乙丑呼延翼爲其下所殺其衆自大陽

潰歸聰表稱晉兵微弱不可以翼顥死故還師

固請畱攻淵以宣于修之言召聰等還今分注

前刪呼延翼帥步卒繼之句則翼爲其下所殺

句無根又潰歸者呼延翼之衆耳云衆遂潰歸

似聰等并潰歸者皆是刪節失宜也

四年。琅玕王睿以周玘爲吳興太守。
目錢璿寇陽羨。玘合鄉里討斬之。
按通鑑。太傅越徵建威將軍吳興錢璿。及揚州
刺史王敦。璿謀殺敦以反。敦奔建業。告琅玕王
睿。璿遂反。進寇陽羨。睿遣將軍敦逸等討之。周
玘糾合鄉里。與逸等共討璿。斬之。分注不著璿
反。直言寇陽羨。則茫然不見端緒矣。又玘與郭
逸共討斬璿。而以專屬之玘亦非。
以拓跋猗盧爲大單于。

集覽 涇。趙世家。武靈王攻中山。命趙希并將胡
代。趙與之涇。徐廣曰。涇者。山絕之名。常山有并涇。
中山有苦涇。正義曰。涇音刑。涇山也。在并州涇
縣東南十八里。

質實 涇。漢之縣名。屬中山郡。以涇山得名。
按。下云。徙樓煩馬邑陰館繁峙崞五縣民于涇
南。則此涇蓋在今大同府境。非中山常山也。胡
注。涇北。石涇關之北。唐志。鴈門縣有東涇關。西
涇關。

五年

綱 湘州流民作亂推杜弢為刺史。

目 巴蜀流民布在荆湘間為土民所困當作苦。

湘州參軍馮素與蜀人汝班有隙言于刺史荀眺欲盡誅流民流民大懼四五萬家一時俱反推醴陵令杜弢為湘州刺史。

按晉書流民為土民所苦蜀人李驥聚眾據樂鄉反王澄討之驥請降澄偽許而襲殺之沈八千餘人于江流民益怨忿蜀人杜疇等復反湘

州參軍馮素言于刺史荀眺曰巴蜀流民皆欲反眺信之欲盡誅流民流民大懼一時俱反以杜弢州里重望共推為主弢自稱梁益二州牧領湘州刺史據此則湘州刺史弢所自稱今以流民推弢為刺史為文似弢迫于不得已者未免縱釋有罪矣又流民再反故馮素以恐荀眺欲盡誅之澄沈八千人于江故流民懼誅一時盡反今刪去李驥杜疇兩事又刪去流民皆欲反句而直云欲盡誅流民夫流民已為土民

所苦矣。又無端而欲盡誅之。于事理不大悖耶。
六年。漢封帝為會稽郡公。

考異 封上漏降字

按前封平阿公。此封會稽郡公。乃進封也。安得

云降。

王敦殺其兄荊州都督澄。

集覽 沓中。本河關之西南羌地。

按胡注。此沓中。非姜維種麥之沓中。蓋在房陵
之東。

愍帝建興三年。左丞相睿以周札為吳興太守。

集覽 傳教格殺之。格者。相抱而殺之。

按格。敵也。無相抱意。

漢寇馮翊陷之。

集覽 靈武。注見唐元宗天寶十五載。彼注云。靈

武。漢朔方郡。今夏州。

按此靈武。乃漢北地郡之靈武縣。非朔方也。亦
作零武。建興元年。麴璆救長安。與劉曜相遇于
零武。大敗。又四年。劉曜圍北地。麴允救之。曜敗。

允之禰石谷允奔還靈武曜遂取北地卽此也
四年劉曜陷長安

集覽 靈臺縣名屬安定今涇川縣

按此靈臺卽文王靈臺三輔黃圖周文王靈臺
在長安西四十里是也是時曜方攻長安何得
西向安定 又靈臺縣隋始析漢之鶉觚縣置
之晉時尙未有此縣

石勒以李回爲高陽太守

目 勒遣孔萇攻賊帥馮膺

按晉書言萇攻賊帥馮膺又張賓曰嚴膺
本非公之深仇又李回爲高陽太守嚴懼出走
膺降皆嚴膺並言而嚴又在膺先分注獨削馬
嚴何也

讀通鑑綱目條記卷八
武進李述來紹仔
元帝建武元年丞相睿即晉王位
集覽 出次次喪次也禮孝子次中門之外賈氏
曰凡言次者倚廬聖室以下總名
按素服出次謂出舍耳如前云露次非倚廬聖
太聖室也

河南王吐谷渾卒
集覽 白蘭羌種名吐蕃謂之丁零
白蘭羌種名吐蕃謂之丁零

按白蘭山名。至唐時。丁零居之。始有白蘭羌之
名。此則但指其地言之耳。

太興二年

綱祖逖討陳川。石勒遣兵救之。逖退屯淮南。勒
兵守蓬關。

按通鑑。逖攻陳川于蓬關。石虎救之。戰于浚儀。
逖敗。退屯梁國。勒又遣桃豹將兵至蓬關。逖退
屯淮南。虎徙川部衆五千戶于襄國。留豹守川
故城。不言守蓬關。陳川故城卽蓬坡塢。蓬關卽

蓬塢門耳。逖時遣將韓潛與豹分據陳川故城。
勒兵非能盡守之也。以爲勒兵守蓬關。失考。又
蓬關非重險。勒所留非重兵。勒兵守蓬關。似可
不書。

三年。保故將陳安降漢。

考異。提要漢作趙。按漢前年改號趙。當書趙。
書法。不書趙。書漢何。漢不共戴天之讐也。賊可
討也。而不免降漢焉。特書漢。所以志讐國而爲安
借也。

按書法曲說無理當從考異

四年

綱代弒其君鬱律子賀儻立

按分注猗屯妻惟氏忌鬱律之強恐不利其子

乃殺鬱律而立子賀儻鬱律之子什翼犍幼在

襁褓其母王氏匿之乃得免賀儻乃猗屯子鬱

律之從父弟也當書猗屯子賀儻立

明帝大寧元年以庾亮為中書監

考異庾字當作后兄與漢何進同

書法不書后兄亮亮賢也

按庾亮釀亂何賢之有當從考異

二年成主雄立其兄子班為太子

集覽宋宣公春秋譏宋宣公廢子立弟國以不

寧者十世

按宋亂未嘗至十世此蓋欲引史記宣公不立

正禍亂五世不絕而誤耳

又吳餘祭吳王諸樊卒立弟餘祭以次授弟季

札札逃去立其子僚僚為其弟闔閭所弒季札曰

是亂由先人起也。

按是亂由先人起也。季札無是語。

敦復反。秋七月。至江寧。帝親征破之。

集覽 豕突。謂恐賊如猪伏穴中。人不意之。突然而出也。

按漢書注。服虔曰。猪性觸突人。故取以喻。言其獷悍耳。集覽非。

三年。後趙石生寇河南司州。降趙。

目 虎擒岳殺之

按通鑑。虎擒岳及其將佐八十餘人。皆送襄國。又咸和三年。劉曜被禽。石勒遣劉岳等盛服見之。則此時未嘗殺岳也。分注失考。

咸和二年。張駿遣兵攻趙。趙擊敗之。遂取河南地。

質實 河西。郡名。注見漢安帝元初元年。按元初元年無

此河南地。注見宋主昱元徽元年。彼注云。河南古豫州地。

按河西。通指涼州。非止河西一郡之地。河南。謂金城河之南。非豫州也。

峻與祖約舉兵反。

目 約遣兄子沛渙壻許柳以兵會峻。

按晉書約遣兄子沛內史渙蓋渙為沛內史非

別一人也沛字失刪。

三年後趙主勒大破趙兵于洛陽。

正誤 鞏訾集覽訾無注。

按正誤既云集覽訾無注而仍不為補注殊不

可解。左傳杜氏注訾在鞏縣西南

四年逸殺右衛將軍劉超。

考異 逸上漏蘇字

按綱目于王敦蘇峻反後雖間有異事祇書敦

峻而削其姓春秋之志也前已書峻弟逸代領

其衆則此處不當有蘇字。

以褚裒為丹陽尹

集覽 求之望實所注糊塗

不解此為何語意有訛脫邪。

以劉楨為江州刺史

目 自江陵至于建康三千餘里流民萬計國之

南藩要害之地。

按通鑑或謂導子悅曰。今大難之後。綱紀弛頓。自江陵至于建康三千餘里。流民萬計。布在江州。江州國之南藩。要害之地。蓋謂上自江陵下至建康三千里。中以江州爲居。中控扼之地。故流民湊集皆在于此。今刪布在江州六字。無論流民萬計一句。語勢未了。且似江陵建康俱是江州所統也。

七年。趙命太子宏省可尙書奏事。

集覽 八州。注見漢王元年。彼注云。海內九州。其一則天子之縣。餘八州。

按八州。謂石趙所據冀。幽。并。青。兗。豫。司。雍也。集覽。諺甚。

太尉侃遣南中郎將桓宣攻拔宣陽。

集覽 涅水。當在襄樊左近。

質實 涅水。在潞州襄垣縣西北六十里。源出沁州覆醜山。

按山經注。涅水出涅陽縣西北岐棘山。東南逕

涅陽縣又東南逕安衆縣漢涅陽縣在今鄧州境又馬融廣成頌丹水涅池注涅水在今鄧州與沁州遠絕

八年趙石虎自爲丞相魏王

入目以姚弋仲爲奮武將軍西羌大都督居灑頭集覽灑頭廣韻注灑水名在西陽

質實灑頭卽灑水之口在漢陽府城北四十一里自黃陂入漢陽縣界與索渝二水合流

按原文以姚弋仲爲奮武將使帥其衆數萬徙

居清河之灑頭胡注曰水經注清河過廣川縣東水側有羌壘姚氏之故居也分注不宜刪清河之三字蓋灑字義同渡春秋繁露小者可以爲舟輿浮灑注灑浮棧之類是也質實以爲在漢陽謬甚是時漢陽屬晉弋仲安得而居之質實魏臺在大名府魏縣界相傳爲魏文侯所築

按虎建魏臺如魏武輔漢故事虎爲魏王故建魏臺臺如行臺之臺猶云開府也

張駿遣張淳來上表

質實 東峽在成都金堂縣東北

按東峽槩指三峽以在成都之東故云東峽耳

九年太尉長沙公陶侃卒

集覽 所假節麾幢曲蓋節麾幢蓋皆前驅儀仗

也大將所有侃非大將故天子假之以重其威

按節字絕句謂所假之節也晉職官志節有三

等使持節為上持節次之假節為下使持節得

殺二千石以下持節殺無官位人若軍事得與

使持節同假節惟軍士得殺犯軍令者麾幢曲

蓋為句泛指儀從也侃為太尉都督荆江等八

州非大將而何

咸康元年 趙聽其民事佛

集覽 佛圖虜複姓

按佛圖即浮屠耳非姓也

二年趙作太武殿東西宮

集覽 金璫璫琅璫鐸也說文屋角金鈴也以驚

鳥雀

按司馬相如羽獵賦。華棖璧璫。注云。璧璫以玉
爲椽頭當。卽所謂璇題者也。三輔黃圖注云。以
璧飾瓦之當也。胡注。此金璫。蓋以金飾瓦之當。
又。鐘虞。秦始皇所鑄。注見始皇二十六年。
按鄴城鐘虞。乃魏明帝所造。與秦皇無涉。
三年。趙王虎稱趙天皇。

集覽 庭燎。大燭也。云云。

按胡注。成公段懸盤于杠以置燎。創意爲之。非
有古法也。集覽乃濫引二百餘言。可謂辭費。

咸康四年。趙王虎擊燕。不克。

目 根等晝夜力戰

按原文。趙兵蟻附緣城。根等晝夜力戰。蓋上文
劉佩將敢死。數百騎出衝趙兵。斬獲而還者。所
以作士氣安衆心。此晝夜力戰。乃是乘堙距守。
剛趙兵蟻附緣城句。便與上事相牽。不盡情事
矣。

集覽 海島。今海州東南有島山。去岸八十里。
質實 海島。卽高公島也。在淮安府海州城東。

按石虎謀擊燕。自樂安渡海。戍蹋登城。則此島
乃渤海中之島。非海州之島也。

代王翳槐卒

集覽 破落那。西域國。都貴山城。在疏勒西北。
按唐書西域傳。寧遠者本拔汗那。或曰。鏐汗。元
魏時。謂之破落那。去長安八千里。居西韃城。在
真珠河之北。北史。破落那。即漢大宛。去代萬四
千四百五十里。集覽都貴山城云云。未知何本。
五人趙人入寇。攻沔南及邾城。陷之。

五人
當作
五年

目 夔安等將兵數萬入寇。敗晉兵。殺五將軍。

按通鑑。石閔敗晉兵于沔陰。殺將軍蔡懷。朱保。
敗晉兵于白石。殺鄭豹等五將軍。蓋閔等分道
入寇。沔陰白石二戍皆覆。今書殺五將軍。而不
書蔡懷。是遺其一也。殺五將軍四字。當是失刪。

六年

綱 趙大發兵以伐燕。燕人襲之。入趙高陽。趙師
乃還。

目 趙王虎合兵五十萬。具船萬艘。自河通海。運

穀千一百萬斛于樂安城。大閱于宛陽。欲以擊燕。燕王皝曰：虎自以樂安城防守重複，薊城南北必不設備。今若詭路出其不意，可盡破也。遂帥諸軍入自蠡螭，直抵薊城，破武遂津，入高陽，所至焚燒積聚，畧三萬餘家而去。趙兵乃還。

按十六國春秋：虎將討慕容皝，命司冀青徐幽并雍七州兼復之家，五丁取三，四丁取二，合薊城舊軍滿五十萬，具船萬艘，自河通海，運穀豆千一百萬斛于樂安城，以供軍征之用。凡收百

姓馬四萬餘匹。

中間加劉真光祿大夫事

虎如宛陽，大閱于

曜武場。冬十月，慕容皝襲幽冀，幽州刺史石光擁兵數萬閉城不出。皝入自蠡螭塞，戍將當道者皆斬之，直抵薊城，破武遂津，入高陽，所至焚燒積聚，畧三萬餘家而去。光坐慙弱徵還，據此則趙未嘗伐燕，特為伐燕之計耳。師且未出，何言師還？綱之所書似稍疎矣。分注改光坐慙弱徵還為趙師乃還，乃是傳成其失也。綱目致誤之處，在大閱于宛陽，欲以擊燕一語。通鑑原文按

十六國春秋命七州取丁令舊軍滿五十萬乃是下令如此五十萬人未嘗集也宛陽大閱乃尋常閱兵非即閱此五十萬人也循十六國春秋本文可見通鑑屬大閱宛陽于得馬四萬匹之下又繫之以欲以伐燕遂若兵五十萬船萬艘即已戒嚴者亦是失考

八年趙作長安洛陽宮

集覽三五發卒三丁發一五丁發二以為兵卒按晉書石勒傳乃是三丁發二五丁發三耳

康帝建元元年詔議經畧中原

集覽南康公主成帝之女

按晉書是明帝女

穆帝永和元年燕罷苑囿以給新民

質實古者什一而稅天下之中正詳見論語顏淵篇

意指盡徹章朱子引胡氏語也閭陋乃爾

張駿自稱涼王

目駿分境內二十二郡三營為涼河沙州

按通鑑。駿分武威等十一郡爲涼州。興晉等八郡爲河州。燉煌等三郡。及西域都護三營爲沙州。分注刪併。未免簡而不文矣。

二年。趙攻涼州。

目 後趙遣將軍王擢

按後字羨

集覽 宛戍。南陽郡宛城之屯戍者。

按趙方與涼相持于金城。大夏安得至南陽。

五年。燕以慕容恪爲輔國將軍。

目 以慕容恪慕容評陽鶩爲三輔將軍。

按燕書。以慕容恪爲輔國將軍。慕容評爲輔弼將軍。陽鶩爲輔義將軍。謂之三輔。謂之三輔云者。蓋美其名。如四友四輔耳。直云爲三輔將軍。乃是三輔爲將軍名號。失之矣。

六年。趙石閔殺鑒而自立。

考異 提要殺作弑。當從提要。而鑒上漏其主二字。

書法 不書弑。賊殺賊而已。

按書法是不當從提要。既書殺則不必書其主。鑒非其主也。

免蔡謨為庶人

集覽 桓文之舉蓋謂桓溫諸人也。

按荀羨語意桓文之舉羨蓋自謂。

八年謝尚得傳國璽獻之。

考異 獻之當作來獻。

按尚非敵國也不當云來。

十二年襄北走據襄陵。

質實 北山注見漢文帝三年彼注云美石出京

兆北山。

按晉兵與襄戰伊水北山當是北邙山耳。

升平二年荀羨伐燕。

按羨擊賈堅堅出戰殺羨兵千餘人復還入城。

羨進攻之乃開門直出羨兵四集豎立馬橋上。

左右射之皆應弦而倒羨兵從塹下斫橋堅人

馬俱陷生禽之分注刪下文戰事則開門直出

當云開門出關否則乃似束手詣軍就縛者遂

令忠壯之士黯然無色。又出戰，殺千餘人，復還守。此亦兵機，不宜削。

哀帝興寧元年，燕呂護攻洛陽。

集覽：北風之思。詩北風篇曰：北風其階，雨雪其霏。惠而好我，攜手同歸。

按此謂北人南徙者，不忘故土耳。河上之歌，所謂胡馬望北風而立也。集覽非。

涼張天錫弑其君元靚而自立。

目 時年十六

按十六國春秋，六當作八。

二年

綱 秦平陽公融等降爵為侯。

按十六國春秋，當作陽平公。通鑑亦誤作平陽。

簡文帝咸安二年，秦加王猛都督中外諸軍。

事分注。平陽公融年少，正作陽平。通鑑亦同。

目 乃詔有司推檢辟召非其人者，自今國官皆

委之銓衡。

按壁召非其人者下，有悉降爵為侯五字，似不

平陽
當易
地

壁當
作辟

可刪。蓋因諸公引富商為卿，故下詔推檢辟召
非人者，而降其爵。平陽公等辟召非人，故皆降
爵也。若刪此句，則下文于是五公皆降爵為侯
句，不見端緒矣。

三年

綱 以弟諮監荆揚等州軍事

按哀帝紀，以右將軍桓諮監荆州揚州之義成、
雍州之京兆諸軍事，領荆州刺史。桓沖監江州
荆州之江夏，隨郡豫州之汝南西陽新蔡潁川

六郡諸軍事。江州刺史，蓋諮所監者，僑置之義

城。當作京兆二郡耳，非盡監三州也。失考。

會稽王昱為琅玕王

考正 當作更立會稽王昱為瑯玕王，固讓不受。

按下書以會稽王為丞相，又書會稽王即位，則

考証之說是也。

帝奕太和三年，秦苻廋以陝城降燕。

目 廋遺垂及真曰：苻堅王猛皆人傑也，謀為燕
患久矣。今不乘機取之，恐異日有甬東之悔矣。垂

謂真真曰主人富于春秋太傅識度豈能敵堅猛乎。
帝突按原文度遺垂及真牋曰云云垂謂真曰方今
爲人患者必在于秦主上富于春秋觀太傅識
度豈能敵堅猛乎真曰然吾雖知之如言不用
何蓋垂意正謂寇不可養時不可失耳今刪去
方今爲人患者二語又刪去真曰吾雖知之云
云乃似垂意謂君相不能相敵有機亦無可乘
者失之千里矣

鮮安之甲字誤

四年大司馬溫帥師伐燕
目乃帥八千騎行躡其後
按行上本有徐字所云俟其氣衰也徐字與下
急追字相應不宜刪
五年秦玉猛督諸軍復伐燕
集覽部置鮮卑之所謂克燕之後徒鮮卑于關
中也令有司部分安置鮮安之處所
按部置鮮卑之所猶伐涼先爲張天錫起第伐
晉先爲司馬昌明起第也不指徙民

秦王猛入晉陽

集覽遺愛謂慕容恪見愛有古人之遺愛

似未嘗見左傳者

質實潞川地名未詳處所渭源疑是地名未詳處所

按水經注潞川在上黨潞縣渭源胡注曰渭水

不出潞縣水經注有涅水出潞縣西覆甌山或

者渭字是涅字之誤

簡文帝咸安元年大司馬溫拔壽春

和波子本

質實石橋有二處一在滁州全椒縣東北一在和州含山縣治南

按皆非也胡注云據桓溫傳石橋在肥水北蓋在今壽州



官版見本

