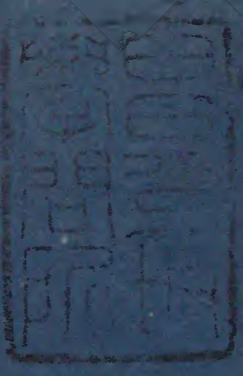


張子全書

易說十



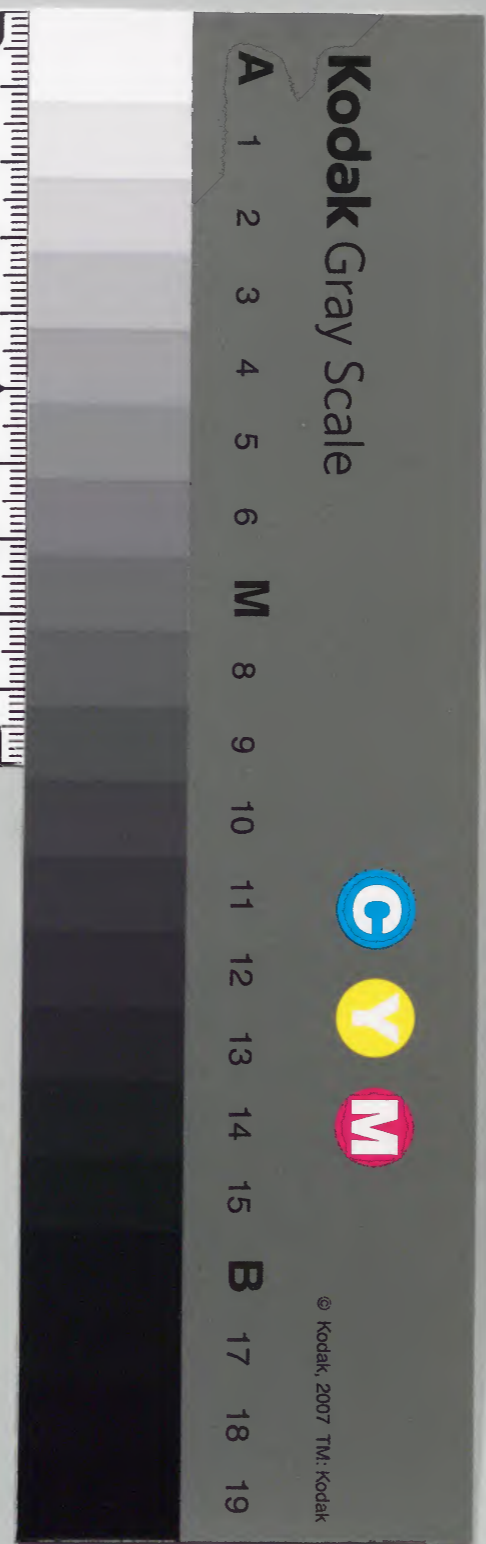
					漢書門
				五二	
			五四		
		五〇	四七		
		函	號		
一三	八				
冊	架				

內閣文庫		
三九	五	漢
函	二	
	四	書
八三	七	
架	冊	號

內閣文庫		
番號	漢	5247
冊數	13	(10)
函號	298	135



周張全書十



張子全書卷之十

明後學嘉興徐必達校正

易說中

咸

咸亨利貞取女吉

咸之為道以虛受為本有意於中則滯於方體而隘矣拇腓股脰輔以一卦通體高下為言

彖曰咸感也柔上而剛下二氣感應以相與止而說男下女是以亨利貞取女吉也天地感而萬物化生聖人感人心而天下和平觀其所感而天地萬物之

情可見矣

咸感也其爻雖相應而詞多不吉顧其時如何耳
說者多以咸恒配天地殊不知咸自可配天地故
於序卦獨不言咸咸既可以配天地則恒亦可以
配天地皆夫婦之道也咸之爲言皆也故語咸則
非事咸感也不可止以夫婦之道謂之咸此一事
耳男女相配故爲咸也感之道不一或以同而感
聖人感人心以道此是以同也或以異而應男女
是也二女同居則无感也或以相悅而感或以相
畏而感如虎先見犬犬自不能去犬若見虎則能

避之又如磁石引針相應而感也若以愛心而來
者自相親以害心而來者相見容色自別聖人感
人心而天下和平是風動之也聖人老吾老以及
人之老而人欲老其老此是以事相感也感如影
響无復先後有動必感咸感而應故曰咸速也
象曰山上有澤咸君子以虛受人

山上有澤非交感不能也感物之善莫若以虛受
入有所係慕皆非正吉故六爻皆以有應不盡卦
義而有所譏也

初六咸其拇象曰咸其拇志在外也六二咸其腓凶

居吉象曰雖凶居吉順不害也

居則吉趨則凶以男下女為正成之道也

九三成其股執其隨往吝象曰成其股亦不處也志在隨人所執下也

心寧靜於此一向定疊前縱有何事亦不恤也休將閑細碎在思慮易曰何思何慮天下殊塗而同歸一致而百慮天地之道惟有日月寒暑之往來屈伸動靜兩端而已在我精義入神以致用則細碎皆不能出其間在於術內已過未來者事著在心畢竟何益浮思游想盡去之惟圖向去日新可

也孔子以富不可求則曰從吾所好以思為无益

則曰不如學也故於咸三以見此義

九四貞吉悔亡憧憧往來朋從爾思象曰貞吉悔亡

未感害也憧憧往來未光大也

釋氏以感為幻妄又有憧憧思以求朋者皆不足

道也

以陽居陰非躁感於物者也然體兌性悅未免乎

思以求朋之累也蓋體悅之初應止之始已勞於

上朋止於下故憧憧得朋未為光大不持以正則

有諂瀆之悔

感非有意咸三思以求朋此則不足道

聖人惟於屈伸有感能有屈伸所以得天下之物
何用憧憧以思而求朋大抵咸卦六爻皆以有應
不盡咸道故君子欲得虛受人能容以虛受入之
道也苟曉屈伸心儘安泰寬裕蓋為不與物校待
彼伸則已屈然而屈時少伸時多假使亂橫逆
亦猶屈少伸多我尚何傷日月寒暑往來正以相
屈伸故不相害尺蠖之屈以求伸龍蛇之蟄以存
身又精義入神以致用利用安身以崇德
九五咸其脢无悔象曰咸其脢志末也

九五處悅之中未免徧係之弊故不能感入心而
曰咸其脢惟聖人然後能感入心也 一无日字
上六咸其輔頰舌象曰咸其輔頰舌滕口說也

恒

恒亨无咎利貞利有攸往彖曰恒久也剛上而柔下
雷風相與巽而動剛柔皆應恒恒亨无咎利貞久於
其道也天地之道恒久而不已也利有攸往終則有
始也日月得天而能久照四時變化而能久成聖人
久於其道而天下化成觀其所恒而天地萬物之情
可見矣象曰雷風恒君子以立不易方

觀書當不以文害辭如云義者出於思慮忖度是
言天地之大義則天地固无思慮天地之情天地
之心皆放此

初六浚恒貞凶无攸利象曰浚恒之凶始求深也

柔巽在下以應於上持用爲常求之過深也故人
道之交貴乎中禮且久漸而成也持一作特

九二悔亡象曰九二悔亡能久中也

以陽係陰用以爲常不能无悔以其久中故免

九三不恒其德或承之羞貞吝象曰不恒其德无所
容也

進則犯上退則乘剛故動則招悔取辱惟常守工

德庶幾取容故曰不恒其德則无所容也一有雖

德則可

九四田无禽象曰久非其位安得禽也

田以時至則禽或可得處常非位則功无以致故
君子降志辱身不可常也

六五恒其德貞婦人吉夫子凶象曰婦人貞吉從一
而終也夫子制義從婦凶也上六振恒凶象曰振恒
在上大无功也

卦例於上爻多處之以貴而无位高而无民至恒

又不可以此處但見其不常在上故大无功也易道灼然義理分明自存乎卦惟要人玩之乃得

遯

遯亨小利貞象曰遯亨遯而亨也剛當位而應與時行也小利貞浸而長也遯之時義大矣哉

當位而應理不當遯以陰長故遯故曰與時行又曰小利貞又曰遯而亨也

象曰天下有山遯君子以遠小人而嚴遠小人不惡而嚴遠小人不惡而嚴讀為憎惡之惡遠小人不可示此惡也惡則患及之又焉能遠嚴之為言敬小

人而遠之之義也

初六遯尾厲勿用有攸往象曰遯尾之厲不往何災也

危而不往何也遯既後時往則取災故知者遠難在乎先幾

六二執之用黃牛之革莫之勝說象曰執用黃牛固志也

黃牛中順也陰邪浸長二居君臣正合之位哉難收時莫若中順固志使姦不能干不然小人易間矣

九三係遯有疾厲畜臣妾吉象曰係遯之厲有疾憊也畜臣妾吉不可大事也

為內之主得位之正立愛其下畜臣妾之道盡矣然以斯處遯危疾宜焉

九四好遯君子吉小人否象曰君子好遯小人否也有應於陰不惡而嚴故曰好遯小人暗於事幾不忿怒成仇則私溺為累矣

九五嘉遯貞吉象曰嘉遯貞吉以正志也嘉好義同然五居正處中能正其志故獲正吉

上九肥遯无不利象曰肥遯无不利无所疑也

大壯

大壯利貞象曰大壯大者壯也剛以動故壯大壯利貞大者正也正大而天地之情可見矣象曰雷在天上大壯君子以非禮弗履

克己反禮壯莫其焉故易於大壯見之

克己下學上達交相養也下學則必達達則必止蓋不行則終何以成德明則誠矣誠則明矣克己

要當以理義戰退私己蓋理乃天德克己者必有剛強壯健之德乃勝己雷在天上大壯君子以非

禮弗履夫酒清人渴而不敢飲者乾人飢而不敢

食非強有力者不能人所不能人所以不能行也者於其所難者則情其異俗者雖易而羞縮惟心弘則不顧人之非笑所趨義理耳視天下莫能移其道然爲之人亦未必怪正以在已者義理不勝情與羞縮之病消則有長不消則病常在消盡則是大而化之之謂聖意思齷齪无由作事在古氣節之士冒死以有爲於義未必中然非有志槩者莫能况吾於義理已明何爲不爲正以不剛惟大壯乃能克已蓋君子欲身行之爲事業以教天下今夫爲長者折殺非不能也但耻以爲屈而不爲

耳不顧義理之若何

初九壯于趾征凶有孚象曰壯于趾其孚窮也九二貞吉象曰九二貞吉以中也九三小人用壯君子用罔貞厲羝羊觸藩羸其角象曰小人用壯君子罔也以陽居陽正也然乘下之剛故危小人用此而進如羝羊觸藩以爲壯故多見困君子知幾則不藩以喻四三有應所之在進而位正理直小人處之必以剛動九四貞吉悔亡藩决不羸壯于大輿之輓象曰藩决不羸尚往也

乘剛本有悔不用其壯故正吉三以四為藩九四上无陽爻故曰藩決壯輿之輿往无咎也四能不為陰累守已以正則吉而无乘剛之悔且得衆陽之助以銷陰慝

六五喪羊于易无悔象曰喪羊于易位不當也

羊外柔而內狠六五以陰處陽羊喪之象也能去其內剛不拒來者則无悔故曰喪羊于易无悔履柔危之地乘壯動之剛固之必悔者位非其所堪也

上六羝羊觸藩不能退不能遂无攸利艱則吉象曰

不能退不能遂不詳也艱則吉咎不長也

剛競用觸則進退皆凶危懼求全則咎有時而息也然上六以陰居上不詳事宜用壯而觸故進退不能

晉

晉康侯用錫馬蕃庶晝日三接象曰晉進也明出地上順而麗乎大明柔進而上行是以康侯用錫馬蕃庶晝日三接也象曰明出地上晉君子以自昭明德初六晉如摧如貞吉罔孚裕无咎象曰晉如摧如獨行正也裕无咎未受命也

居晉之初正必見摧故摧如不害於正吉也未孚於人或未見聽寬以居之乃无咎然初六有應在四居下援上未安其分故曰未受命也

六二晉如愁如貞吉受茲介福于其王母象曰受茲介福以中正也

進而无撓多失於肆故愁如乃吉六五以陰居尊故稱王母俱以柔中故受福可必也

六三象允悔亡象曰象允之志上行也

上歷九四不為象信則取悔可必若志應在上晉為象允則悔亡

九四晉如鼫鼠貞厲象曰鼫鼠貞厲位不當也

鼫鼠為物貪而畏入體陽在進反據陰位故動止皆失與六三之義為相反矣

六五悔亡失得勿恤往吉无不利象曰失得勿恤往有慶也

進而遇陽故失得勿恤而吉也位不當必有悔獲吉則悔亡

上九晉其角維用伐邑厲吉无咎貞吝象曰維用伐邑道未光也

窮无所往故曰角居明之極其施未光而應尚狹

持此以進伐邑討叛而已危而幸吉以得无咎然終吝道也无可進而進不已惟伐邑於內而可矣如君子則知止也

明夷

明夷利艱貞象曰明入地中明夷內文明而外柔順以蒙大難文王以之利艱貞晦其明也內難而能正其志箕子以之

文王體一卦之用箕子以六五一爻之德文王難在外箕子難在內也

象曰明入地中明夷君子以莅衆用晦而明

不任察而不失其治也

初九明夷于飛垂其翼君子于行三日不食有攸往主人有言象曰君子于行義不食也

進應於上為三所困故曰于飛垂翼君子避患當速勢不與抗退而遠行不遑暇食靜以自守非有所往之時也

六二明夷夷于左股用拯馬壯吉象曰六二之吉順以則也

與三同體三為六應故曰夷于左股居中履順難不能及故曰用拯馬壯吉馬謂初九亦為已用故

欲拯闇同

九三明夷于南狩得其大首不可疾貞象曰南狩之志乃大得也

九三進獲明夷之主故曰南狩得其大首

六四入于左腹獲明夷之心于出門庭象曰入于左腹獲心意也

與上六同為一體故曰入于左腹與五親比故曰出門獲明夷之心蓋用柔履中其志相得故曰獲心意也

六五箕子之明夷利貞象曰箕子之貞明不可息也

雖近於闇然柔順履中闇不能掩箕子之正也

上六不明晦初登于天後入于地象曰初登于天照四國也後入于地失則也

家人

家人利女貞象曰家人女正位乎內男正位乎外男女正天地之大義也家人有嚴君焉父母之謂也父子子兄弟弟夫夫婦婦而家道正正家而天下定矣象曰風自火出家人君子以言有物而行有恒家道之始始諸飲食烹飪故曰風自火出家人道在於烹爨一家之政樂不樂平不平皆繫

乎此

初九閑有家悔亡象曰閑有家志未變也

男處女下悔也

六二无攸遂在中饋貞吉象曰六二之吉順以巽也

九三家人嗃嗃悔厲吉婦子嘻嘻終吝象曰家人嗃

嗃未失也婦子嘻嘻失家節也

位為過中則履非得宜與其慢也寧嚴

六四富家大吉象曰富家大吉順在位也

柔順在位故能長保其富

九五王假有家勿恤吉象曰王假有家交相愛也

有應在二得男女內外家道大正足以化成天下故王假之

上九有孚威如終吉象曰威如之吉反身之謂也以陽居尊故威如身修而家齊故終吉

睽

睽小事吉象曰睽火動而上澤動而下二女同居其志不同行說而麗乎明柔進而上行得中而應乎剛是以小事吉天地睽而其事同也男女睽而其志通也萬物睽而其事類也睽之時用大矣哉象曰上火下澤睽君子以同而異

一於異則乖而不合故和而不同

初九悔亡喪馬勿逐自復見惡人无咎象曰見惡人以辟咎也

履睽之始悔也能以貴下賤故悔亡馬復屈下惡人能免於咎

九二遇主於巷无咎象曰遇主於巷未失道也

守正居中故能求主於乖喪之際不失其道乖睽主有不可顯遇之時

六三見輿曳其牛掣其人天且劓无初有終象曰見輿曳位不當也无初有終遇剛也

乘剛遇敵輿衛皆困

九四睽孤遇元夫交孚厲无咎象曰交孚无咎志行也六五悔亡厥宗噬膚往何処象曰厥宗噬膚往有慶也

二能勝三如噬膚耳何間已往

上九睽孤見豕負塗載鬼一車先張之弧後說之弧匪寇婚媾往遇雨則吉象曰遇雨之吉羣疑亡也

蹇

蹇利西南不利東北利見大人貞吉蹇之世大人乃能成功

彖曰蹇難也險在前也見險而能止知矣哉蹇利西南往得中也不利東北其道窮也利見大人往有功也當位貞吉以正邦也蹇之時用大矣哉象曰山上有水蹇君子以反身脩德
見險能止然不可終止而已當見大人之德進之坤順致養之地則得其中若更退守艮止則難無時而解也故曰不利東北其道窮也至于解卦則曰其來復吉乃得中也與此互見矣蓋難在內外與震艮之動止則相反爾
初六往蹇來譽象曰往蹇來譽宜待也

蹇難之際用心存公无所偏係故譽美可獲

六二王臣蹇蹇匪躬之故象曰王臣蹇蹇終无尤也

九二往蹇來反象曰往蹇來反內喜之也六四往蹇

來連象曰往蹇來連當位實也

連順也序也蹇反當位正吉六四未能出險故可

止而順序以俟難之解當位處陰之實

九五大蹇朋來象曰大蹇朋來以中節也

剛中之德為物所歸

上六往蹇來碩吉利見大人象曰往蹇來碩志在內也利見大人以從貴也

與解繇同義

解

解利西南无所往其來復吉有攸往夙吉象曰解險以動動而免乎險解利西南往得衆也其來復吉乃得中也有攸往夙吉往有功也天地解而雷雨作雷雨作而百果草木皆甲拆解之時大矣哉象曰雷雨作解君子以赦過宥罪

難免人患散則得衆者吉往而不返則生他變有所往而不速將後于時也故无所往則靜吉有所往則速吉

初六无咎象曰剛柔之際義无咎也

險難方解未獲所安近比於二非其咎也

九二田獲三狐得黃矢貞吉象曰九二貞吉得中道也

也

險亂方解不正自疑之陰皆自歸附而順聽也故

曰田獲三狐不以三狐自累上合于五則得黃矢

之象也

六三負且乘致寇至貞吝象曰負且乘亦可醜也自

我致戎又誰咎也

不正而近比二剛不能致一故有小人負乘之象

貪以致寇也

九四解而拇朋至斯孚象曰解而拇未當位也

位不當則所履者邪故失位之陰因得駢附險亂

即解解之則朋信當一作正

六五君子惟有解吉有孚于小人象曰君子有解小

人退也

君子道亨則邪類之退必矣

上六公用射隼于高墉之上獲之无不利象曰公用

射隼以解悖也

忘義而貪故以喻隼

損

損有孚元吉无咎可貞利有攸往曷之用一簋可用

享象曰損損下益上其道上行損而有孚元吉无咎

可貞利有攸往曷之用一簋可用享一簋應有時損

剛益柔有時損益盈虛與時偕行象曰山下有澤損

君子以懲忿窒欲

損下益上損剛益柔非可常行必有孚元吉无咎

可貞然後利有所進故下云有時

初九已事遄往无咎酌損之象曰已事遄往尚合志

也

損剛益柔有時損不可過抑而居下有為而然故
事已則當速反於上與四合志損不以中未免於
咎也

九二利貞征凶弗損益之象曰九二利貞中以爲志也

以陽居陰剛德已損故以征則凶能志於正則雖
損非損其實受益

六三三人行則損一人一人行則得其友象曰一人
行二則疑也

六三本爲上六與坤同體若連茹彙征二人並行

則反非益上之道也

六四損其疾使遄有喜无咎象曰損其疾亦可喜也

六三志應於上近不相得不固其路使速應於上

則初九之應无所間阻故曰損其疾使彼有喜故
已亦可喜而无咎也

六五或益之十朋之龜弗克違元吉象曰六五元吉
自上祐也

龜弗能違言受益之可以信然不疑也或益之上
九自外來而比之况其下者

上九弗損益之无咎貞吉利有攸往得臣无家象曰

弗損益之大得志也

上九本為九三雖為損下其實上行故云弗損益
之損終反益反如益卦損上而益下則可大得志
至于得臣无家咎所有之多也以剛在上受下之
益多矣故大川施損當反益於下故曰弗損益之
益

益利有攸往利涉大川象曰益損上益下民說无疆
自上下下其道大光利有攸往中正有慶利涉大川
木道乃行益動而巽日進无疆天施地生其益无方
凡益之道與時偕行象曰風雷益君子以見善則遷

有過則改

上巽下動者損上益下之道木以動而巽故利涉
大川否卦九四下而為初九故曰天施地生又曰
損上益下又曰自上下下

初九利用為大作元吉无咎象曰无吉无咎下不厚
事也

以剛陽之德施益於下故利用大作然必元吉乃
无咎也

六二或益之十朋之龜弗克違永貞吉王用享于帝
吉象曰或益之自外來也

長...

或益之十朋之龜弗克違言損上益下之道理不可易人皆信之雖十朋之龜亦不能違此道也往見損九五居中體柔蒙上之益修報於下享帝之美莫盛此焉或益之必有自外來而益之者也六三益之用凶事无咎有孚中行告公用圭象曰益用凶事固有之也

中行者不私於應无所偏係也用心不私以拯凶難雖非王者之佐可以用之牧伯以為藩屏之臣矣體躁居陽上有剛應持此施益用拯凶難乃其固能也故无咎可必然亦須執禮告上公而行方

合中道其曰告公者未定專進為王者之佐也六四中行告公從利用為依遷國象曰告公從以益志也

以陰居陰體巽應卑持此施益可以為依遷之國純用卑柔仍告上公見從方可用事无剛故也不足告王故曰告公

本為初六寄位於四居陰體巽所趨在下以為依遷之國人所容信然必中行不私然後可告必見從蓋上以益下為心也

九五有孚惠心勿問元吉有孚惠我德象曰有孚惠

心勿問之矣。惠我德大得志也。上九莫益之。或擊之。立心勿恒。凶。象曰莫益之。偏辭也。或擊之。自外來也。體剛質巽。志應在下。位亢於上。故立心勿恒。或擊之。反或益之之義。為支故。又云自外來也。未嘗損已。而云莫益之。作易者因益卦而言爾。

夫

夫揚于王庭。孚號有厲。告自邑。不利。即我利。有攸往。益而不已。必決。故受之以夬。

象曰夬。決也。剛決柔也。健而說。決而和。揚于王庭。柔乘五剛也。孚號有厲。其危乃光也。告自邑。不利。即我

所尚乃窮也。利有攸往。剛長乃終也。

不可以必勝。而忽慢。故能矜慎。則愈光也。

除惡務本。故利有所進。而後為德。乃終。

象曰澤上於天。夬。君子以施祿及下。居德則思。

君子道長。故非德之禁。可以必行。然不可恃。令之

行。无恩以及下也。

初九壯于前趾。往不勝。為咎。象曰不勝而往。咎也。

言能慮勝。而往。則无咎。

九二惕號。莫夜有戎。勿恤。象曰有戎勿恤。得中道也。

警懼申號。能孚號。而有厲也。以必勝之剛。決至危。

之柔能自危慮雖有戎何恤能得中道故剛而不

暴

九三壯于頄有凶君子夫夫獨行遇雨若濡有愠无咎象曰君子夫夫終无咎也

九三以陽居陽進決於上是壯于頄也不得中道過壯或凶故曰有凶君子明於事幾能夫於用夫進而緩之以善其終不假用衆故曰獨行使之悅從故曰遇雨若濡君子之心終
■ 故必有愠
■ 雖其有愠於正无咎故无咎
■ 君子之道綽然餘裕終不爲処也

九四臀无膚其行次且牽羊悔亡聞言不信象曰其行次且位不當也聞言不信聰不明也

一陰在上衆陽爭趨三其正應已獨乘之故行止皆凶牽羊者必讓而先之則爲力也易溺於所趨必不能用故曰聞言不信溺於心者聽必不聰九五莧陸夬夬中行无咎象曰中行无咎中未光也陽近於陰不能无累故必正其行然後免咎上六无號終有凶象曰无號之凶終不可長也

入 姤

姤女壯勿用取女象曰姤遇也柔遇剛也勿用取女

不可與長也天地相遇品物咸章也剛遇中正天下
大行也姤之時義大矣哉

非中爻不能備卦德故曰剛遇中正

象曰天下有風姤后以施命誥四方

上所以用柔於下者誥令莫大焉

初六繫于金柅貞吉有攸往見凶羸豕孚蹢躅象曰

繫于金柅柔道牽也

金柅二物也處姤之時不牽於近則所往皆凶孚

信也豕方羸時力未能動然至誠在於躡躅得申

則申矣如李德裕處置閹宦徒知其帖息威伏而

忽於志不忘逞照察少不至則失其幾也

九二包有魚无咎不利賓象曰包有魚義不及賓也

九三臀无膚其行次且厲无大咎象曰其行次且行

未牽也

行而无所與遇故曰行未牽也進退无所係也

九四包无魚起凶象曰无魚之凶遠民也九五以杞

包瓜含章有隕自天象曰九五含章中正也有隕自

天志不舍命也

杞之為物根固於下瓜之為實潰必自內九五以

中正剛健含章宅尊而遇陰柔浸長之時厚下安

宅潰亂是防盡其人謀而聽天命者也以祀包爪
文王事紂之道厚下以防中潰盡人謀而聽天命
者歟

上九姤其角吝无咎象曰姤其角上窮吝也
窮不知變吝之道也

萃

萃亨王假有廟利見大人亨利貞用大牲吉利有攸
往
姤者遇也物相遇而後聚故受之以萃
與渙卦義同故繇詞互見

萃而不見太人之德吝道也

象曰萃聚也順以說剛中而應故聚也王假有廟致
孝享也利見大人亨利貞用大牲吉利有攸往
順天命也觀其所聚而天地萬物之情可見矣象曰
澤上於地萃君子以除戎器戒不虞

聚而不見太人之德吝道也

聚不以正私邪勝也

富聚之世順天之命用大牲有所進為宜
散而通之順天命而不凝於物也 凝一作疑

初六有孚不終乃亂乃萃若號一握爲笑勿恤往无咎象曰乃亂乃萃其志亂也

萃聚之世物各以近相求所處遠者雖有其應不能專一初六履不以中萃而志亂故爲衆輕侮若能啼號齋咨專一其守不恤衆侮則往而无咎

六二引吉无咎孚乃利用禴象曰引吉无咎中未變也

物思其聚之時能自持不變引而後往吉乃无咎凡言利用禴皆誠素著白於幽明之際未孚而略禮則神怒而民怨

六三萃如嗟如无攸利往无咎小吝象曰往无咎上巽也九四大吉无咎象曰大吉无咎位不當也

位非極顯而有物之萃非大吉則悔吝必矣

九五萃有位无咎匪孚元永貞悔亡象曰萃有位志未光也

居得盛位不能見以太人之德係應於二故曰有位履非不正故无咎然非君人之大信爲德非厚不能无悔故元永貞而後悔亡

上六齋咨涕洟无咎象曰齋咨涕洟未安上也以陰居上極物之萃非所堪也

升

升元亨用見大人勿恤南征吉象曰柔以時升巽而順剛中而應是以大亨用見大人勿恤有慶也南征吉志行也象曰地中生木升君子以順德積小以高大

萃者聚也聚而上者謂之升故受之以升

乾之九二利見大人而以時之止升之九二有六

五配合之慶故可見大人之德南征而勿恤也

初六允升大吉象曰允升大吉上合志也

允信也自信於已與上合志而升

九二孚乃利用禴无咎象曰九二之孚有喜也

與萃六二同

九三升虛邑象曰升虛邑无所疑也

上皆陰柔往无所疑

六四王用亨于岐山吉无咎象曰王用亨于岐山順

事也六五貞吉升階象曰貞吉升階大得志也

柔中極尊不拒來者使物皆階已而升正而且吉

志宜大獲也易所謂得志者聖賢獲其願欲得臣

无家堯之志也貞吉升階舜之志也

上六冥升利于不息之貞象曰冥升在上消不富也

困

困亨貞大人吉无咎有言不信象曰困剛揜也險以說困而不失其所亨其唯君子乎貞大人吉以剛中也
也有言不信尚口乃窮也象曰澤无水困君子以致命遂志

升而不已必困故受之以困困於險下柔不自振非窮而能亨致命遂志者也

初六臀困于株木入于幽谷三歲不覿象曰入于幽谷幽不明也

處困者正乃无咎居非得中故幽而不明

九二困于酒食朱紱方來利用享祀征凶无咎象曰困于酒食中有慶也

困危之際物思所附九二以剛居中正大人之吉上下交說不施聰明美物方至然未可有為故以祭則吉以征則凶征雖或凶於義无咎際一作世

六三困于石據于蒺藜入于其宮不見其妻凶象曰據于蒺藜乘剛也入于其宮不見其妻不祥也九四來徐徐困于金車吝有終象曰來徐徐志在下也雖不當位有與也

心有偏係吝也以陽履柔故有終

九五劓刑困于赤紱乃徐有說利用祭祀象曰劓刑志未得也乃徐有說以中直也利用祭祀受福也以陽居陽處困以剛威怒以求物之來是反爲赤紱所困者也與九二之義反矣苟能徐以俟之乃心有說故曰乃徐有說物既自至以事鬼神然後福可致焉處困用中可以不失其守而已故言利用祭祀然非有爲之時也

上六困于葛藟于臲旼曰動悔有悔征吉象曰困于葛藟未當也動悔有悔吉行也處困之極重剛在下不得其肆居非所安舉則招

悔取捨皆咎故行然後吉二云動悔有悔猶云動悔之悔也

井

井改邑不改井无喪无得往來井井汔至亦未繙井羸其瓶凶象曰巽乎水而上水井井養而不窮也改邑不改井乃以剛中也汔至亦未繙井未有功也羸其瓶是以凶也象曰木上有水井君子以勞民勸相養而不窮莫若勞民而勸相也

初六井泥不食舊井无禽象曰井泥不食下也舊井无禽時舍也九二井谷射鮒甕敝漏象曰井谷射鮒

无與也九二井渫不食為我心惻可用汲王明並受其福象曰井渫不食行惻也求王明受福也

井以既出為功井道之成在於上六三其正應而

又以陽居陽克滿可汲為五所間功不上施故為

我心惻然若上六明於照物則上下遠邇皆獲其

利井渫不食強施行惻然且不售作易者之歎歎

六四井甃无咎象曰井甃无咎修井也

无應於上无敵漏於下故但免咎而已

九五井冽寒泉食象曰寒泉之食中正也

井冽寒泉美而可汲者也剛中之德為眾所利

上六井收勿幕有孚元吉象曰元吉在上大成也

革

革巳日乃孚元亨利貞悔亡象曰革水火相息二女

同居其志不相得曰革巳日乃孚革而信之文明以

說大亨以正革而當其悔乃亡天地革而四時成湯

武革命順乎天而應乎人革之時大矣哉象曰澤中

有火革君子以治曆明時初九鞶用黃牛之革象曰

鞶用黃牛不可以有為也

賤而无應非大亨以正之德中堅自守不可有為

六二巳日乃革之征吉无咎象曰巳日革之行有嘉

也

俟上之唱革而往應柔中之德所之乃吉

九三征凶貞厲革言三就有孚象曰革言三就又何之矣

以文明炎上剛陽之德進而之兌兌內柔外剛勢窮必反故以征則凶能守正戒懼文命告之此三革言彼三從命必然可信之理也一云征則雖正而危

九四悔亡有孚改命吉象曰改命之吉信志也約已居陰心无私係革而必當見孚於衆改命倡

始信已可行故吉

九五大人虎變未占有孚象曰大人虎變其文炳也以剛居尊說而唱下為衆所覩其文炳然不下而孚望而可信下觀而化革著盛焉

大人虎變夫何效之有

虎變文章大故明豹變文章小故蔚
上六君子豹變小人革面征凶居貞吉象曰君子豹變其文蔚也小人革面順以從君也

以柔為德不及九五剛中炳明故但文章蔚縟能使小人改觀而從也

盛德之容顏孟以上始可以觀若顏子變則必大
變即太人虎變虎變則其文至也如此則不待占
而有信君子所至之分以致文則足以爲班班之
縵革面而聽命已不敢犯此所謂盡飾之道斯行
者遠矣然猶是就小成上以致其文顏子地位於
豹變已爲褻就未必肯於此發見此所以如愚愚
雖是於吾言无所不說然必夫子省其私始知不
愚察其人焉惟是徇內尚質爾然發則不小發太
抵止乃有光明良曰時止則止時行則行其道光
明形則著著則明必能止則有光明今作事特未

決蓋非止也止乃決爲然後就其上文章顏子見
其進未見其止未止故未發見其所止又必欲如
所期蓋未見夫子着心處故未肯止是之謂隱而
未見行而未成是以勿用學者至此地位亦必如
愚然顏子學舉措亦无不致文中節處自是謂博
我以文則文豈不足但顏子不以爲意所謂有若
无實若虛也有顏子之心則不爲顏子之文可也

鼎

鼎元吉亨象曰鼎象也以木巽火亨飪也聖人亨以
享上帝而大亨以養聖賢巽而耳目聰明柔進而上

行得中而應乎剛是以元亨象曰木上有火鼎君子以正位凝命

正始而取新莫先於正位而定命也

初六鼎顛趾利出否得妾以其子无咎象曰鼎顛趾未悖也利出否以從貴也

柔牽於上必有義乃可鼎顛趾必出否妾從子貴必以有子乃不悖於義也

九二鼎有實我仇有疾不我能即吉象曰鼎有實慎所之也我仇有疾終无尤也

以陽居中故有實實而與物競則所喪多矣故所

之不可不慎也我仇謂二也三為革為塞固已路而為患者也使其有疾而不能加我則美實可保而吉可致也然四亦惡三三常懼焉是有疾而无尤也

九三鼎耳革其行塞雉膏不食方雨虧悔終吉象曰鼎耳革失其義也

耳革行塞處二陽之間上下俱實也上下革塞則雖有美實而不見取若二使應五四使應初則其悔可虧故曰方雨虧悔能終不固塞其路則吉可召也革塞之則失其義矣以陽居陽承乘皆剛悔

也有九四之革其行不得上通此鼎耳之失義也
九四鼎折足覆公餗其形渥凶象曰覆公餗信如何
也六五鼎黃耳金鉉利貞象曰鼎黃耳中以爲實也
居中故其耳黃體柔故其鉉金柔故利於貞利於
正勁
上九鼎玉鉉大吉无不利象曰玉鉉在上剛柔節也
以剛居上能貞潔如玉以成鼎道不牽陰柔以固
其節則吉无不利鼎象也足陰腹陽耳虛鉉剛故
曰剛柔節也

震

震亨震來虩虩笑言啞啞震驚百里不喪匕鬯象曰
震亨震來虩虩恐致福也笑言啞啞後有則也震驚
百里驚遠而懼邇也出可以守宗廟社稷以爲祭主
也象曰洊雷震君子以恐懼修省
此卦純以君出子而言則震之體全而用顯故
日出可以守宗廟社稷不雜言君父共國之時也
初九震來虩虩後笑言啞啞吉象曰震來虩虩恐致
福也笑言啞啞後有則也六二震來厲億喪其躋于
九陵勿逐七日得象曰震來厲乘剛也
初動而之上故曰躋于九陵億必也

六三震蘇蘇震行无咎象曰震蘇蘇位不當也

蘇蘇亦索索之義處非其地故危困不一能懼而改行则无咎矣

九四震遂泥象曰震遂泥未光也

處眾陰之中為眾附比剛陽之德而以位陰故泥而未光也

六五震往來厲億无喪有事象曰震往來厲危行也其事在中大无喪也

懼往亦厲懼來亦厲能行已以危則富貴可保故曰无喪有事猶云不失其所有也以其乘剛故危

以其在中故无喪禍至與不至皆懼则无喪有事

一有云懼陰之中

上六震索索視矍矍征凶震不于其躬于其鄰无咎

婦媿有言象曰震索索中未得也雖凶无咎畏鄰戒也
危以動懼以語无交而求則民弗與也故以征則凶能以鄰為懼則可免咎鄰謂五也五既附四已或與焉則招悔而有言矣能以鄰為戒不待及身而戒则无咎

艮

艮其背不獲其身行其庭不見其人无咎

雖處喧闐亦无害於爲學有人於此或日月而至焉亦有終日而不至者及其久也去者常少若居於家聞嬰孩之啼則有不忍之心聞奴婢喧戾則猶有不容之意至於市井紛囂一不與我事何傷於存誠養志易曰艮其背不獲其身行其庭不見其人无咎夫入他人之庭不見其人可止也艮其背至近於人也然且不見以其上下无應也時止則止時行則行動靜不失其時其道光明學者必時其動靜則其道乃不蔽昧而明白今人從學之

久不見進長正以莫識動靜見他人擾擾非關已事而所修亦廢由聖學觀之冥冥悠悠以是終身謂之光明可乎

象曰艮止也時止則止時行則行動靜不失其時其道光明艮其止止其所也上下敵應不相與也是以不獲其身行其庭不見其人无咎也

易言光明者多艮之象著則明之義也

象曰兼山艮君子以思不出其位

位所安之分也如素夷狄行乎夷狄素患難行乎患難

初六艮其趾无咎利永貞象曰艮其趾未失正也六
二艮其腓不拯其隨其心不快象曰不拯其隨未退
聽也

腓體之隨也不能禁其趾而徒止其腓腓所未聽
故心不能快

九三艮其限列其夤厲薰心象曰艮其限危薰心也
一身而動止中列危至薰心

六四艮其身无咎象曰艮其身止諸躬也

止於心故能艮其身咸之九四朋從爾思義近之

六五艮其輔言有序悔亡象曰艮其輔以中正也

不能施止於心而能止其言故悔可亡也

上九敦艮吉象曰敦艮之吉以厚終也

漸

漸女歸吉利貞象曰漸之進也女歸吉也進得位往
有功也進以正可以正邦也其位剛得中也止而巽
動不窮也

漸者天地之施交女歸吉進得位皆指六四施一作始
象曰山上有木漸君子以居賢德善俗

居可久之德難從无徵之德君子不以責久君子
以賢德自居不强率人待其心回故善俗自然作

不可推行无ク
微難從之徳

初六鴻漸于干小子厲有言无咎象曰小子之厲義
无咎也

鴻為水鳥漸進之始出至于干鴻鵠之志非小子
所量見其出陸爭欲危之且疑其所處非君子信
已而行義无咎也

六二鴻漸于磐飲食衎衎吉象曰飲食衎衎不素飽
也

衎衎和樂貌飲食和樂不徒飽而已言獲志之多
也

九二鴻漸于陸夫征不復婦孕不育凶利禦寇象曰
夫征不復離羣醜也婦孕不育失其道也利用禦寇
順相保也

漸卦九三六四易位而居三離上卦四離下體故
曰夫征不復婦孕不育然相與之固物莫能間故
利用禦寇也征不復者變為艮且得位也如六四
之得楠三四非正合故曰失其道也

六四鴻漸于木或得其桷无咎象曰或得其桷順以
巽也

木非鴻所居如四之易位而在上也然本坤之爻

進而為異故或得其楠居之可安也順異則眾所與也故得所安

九五鴻漸于陵婦三歲不孕終莫之勝吉象曰終莫之勝吉得所願也上九鴻漸于陸其羽可用為儀吉象曰其羽可用為儀吉不可亂也

无應於下羽繁无汗且處於高故曰漸陸

歸妹

歸妹征凶无攸利象曰歸妹天地之大義也天地不交而萬物不興歸妹人之終始也說以動所歸妹也征凶位不當也无攸利柔乘剛也

泰之九三進而在四六四降而在三故曰天地之大義也然泰道將終征將為否故曰凶

三五皆乘剛必退反乃吉

歸妹與革均是澤為大卦義不相干故革具四德而歸妹初不言德也妹者是少女之稱也對長男而言之故言少女先儒為姪娣之義於卦不見於爻辭則有君與娣之稱長男而與長女是人之常也少女而與少男是人之感也說以動須是歸妹聖人直是盡人情

象曰澤上有雷歸妹君子以永終知敝

永常禮之終知人情之故

初九歸妹以娣跛能履征吉象曰歸妹以娣以相也跛能履吉相承也

陽處於上不可不隨故征吉以兌應震合卦之義常道也爻為陽故能履非匹故跛

九二眇能視幽人之貞象曰利幽人之貞未變常也

震動乎上雖匹而不至所以眇陽中故能視不援上幽人之正也

六三歸妹以須反歸以娣象曰歸妹以須未當也

三陰本彙征在上今六三反下而為兌故曰歸妹以須反歸以娣女當待年于家今待年夫家而反歸故曰未當

九四歸妹愆期遲歸有時象曰愆期之志有待而行也

九四當速交而為泰今獨後者三有所待也故曰愆期

六五帝乙歸妹其君之袂不如其娣之袂良月幾望吉象曰帝乙歸妹不如其娣之袂良也其位在中以貴行也

歸妹交泰之事備矣與泰六五同又於此見

為之戒也以其貴行故戒其滿以幾望此見新故

也

上六女承筐无實士刲羊无血无攸利象曰上六无實承虛筐也

上六與六三皆陰故士女无實

豐

豐亨王假之勿憂宜日中

宜日中不宜過中也

彖曰豐大也明以動故豐王假之尚大也勿憂宜日

中宜照天下也日中則昃月盈則食天地盈虛與時消息而况於人乎况於鬼神乎

月盈則食中弦盈之極也此人鬼所以惡盈禍盈也

象曰雷電皆至豐君子以折獄致刑

盛明如天大之至也動於上而明於下故折獄致

刑民不惑矣

初九遇其配主雖旬无咎往有尚象曰雖旬无咎過

旬災也

所之在進光大其宜也故往而有尚非均是陽爻

則蔽暗之災與六二疑疾无以異也

六二豐其蔀日中見斗往得疑疾有孚發若吉象曰有孚發若信以發志也

凡言往者皆進而上也初進而上則遇陽而有尚二既以陰居陰而又所應亦陰故往无所發愈增疑疾能不私於累信然接物乃吉宜日中而所應得陰故曰見斗五在君位故以斗喻夜見之象九三豐其沛日中見沫折其右肱无咎象曰豐其沛不可大事也折其右肱終不可用也所應在陰故曰豐沛能折其右肱絕去上六而不

累其明則可免咎也光大之上陰柔之終不可用也

九四豐其蔀日中見斗遇其夷主吉象曰豐其蔀位不當也日中見斗幽不明也遇其夷主吉行也无應於下近比於五故亦云見斗正應亦陽故云夷主

六五來章有慶譽吉象曰六五之吉有慶也來章反比陽則明也有慶得配於四也

上六豐其屋蔀其家闕其戶闐其无入三歲不覿凶象曰豐其屋天際翔也闕其戶闐其无入自藏也

張子全書 卷之十
豐屋蔀家自蔽之甚猶大明之世而夷墨其行窮
大而失居者也處上之極不交於下而居動之末
故曰天際翔也

旅

旅小亨旅貞吉象曰旅小亨柔得中乎外而順乎剛
止而麗乎明是以小亨旅貞吉也旅之時義大矣哉
象曰山上有火旅君子以明慎用刑而不留獄初六
旅瑣瑣斯其所取災象曰旅瑣瑣志窮災也
瑣瑣不能致命遂志身窮而志卑也冗細其所爲
取災之道也

六二旅即次懷其資得童僕貞象曰得童僕貞終无
尤也

居得位即次之義得三之助故曰懷其資下有
陰无所係累故曰得童僕貞

九三旅焚其次喪其童僕貞厲象曰旅焚其次亦以
傷矣以旅與下其義喪也

以陽居陽其志亢也旅而驕亢焚次宜也下比二
陰喪其御下之正危厲之道

九四旅于處得其資斧我心不快象曰旅于處未得
位也得其資斧心未快也

以陽居陰旅于處也所應在初初為瑣瑣志窮卑
下不能大助於已但得其資斧之用而已志未有
得故其心不快

六五射雉一矢亡終以譽命象曰終以譽命上遠也
四處陰應下堅介難致雉之象也以力致之徒喪
其矢喪矢喪其直也文明居中必不失其直當終
得譽美

上九鳥焚其巢旅人先笑後號咷喪牛于易凶象曰
以旅在上其義焚也喪牛于易終莫之聞也
以陽極上旅而驕肆者也失柔順之正故曰喪牛

于易易肆也肆怒而忤物雖有凶危其誰告之故
曰終莫之聞也

巽

巽小亨利有攸往利見大人象曰重巽以申命剛巽
乎中正而志行柔皆順乎剛是以小亨利有攸往利
見大人象曰隨風巽君子以申命行事初六進退利
武人之貞象曰進退志疑也利武人之貞志治也

體柔居下在巽之始謙抑過中故施于武人之貞
則適得其宜進退者柔不自決之象也

九二巽在牀下用史巫紛若吉无咎象曰紛若之吉

得中_レ也

以陽居陰其志下比无應於上故曰巽在牀下然
不失中道下爲之用故史巫紛若樂爲之使吉而
无咎非如上九喪其資斧史巫論虛華過實者言
不失中道則樂盡其誠者衆矣

九三頻巽吝象曰頻巽之吝志窮也

三處陽剛失巽之道乘剛而動頻吝所宜志在比
物故吝如復之六三志窮也

六四悔亡田獲三品象曰田獲三品有功也

柔順之德以陰居位雖或乘剛悔終可亡近比於

五不爲諂妄而又二三并爲所獲不私其累而樂
爲已用田獲之類也使三陽見獲四之功也

九五貞吉悔亡无不利无初有終先庚三日後庚三
日吉象曰九五之吉位正中也

解見蠱卦志不以正則將有悔先庚三日讓始也
後庚三日存終也雖體陽居尊无應於下故不可
爲事之唱乃吉不著於繇辭者巽非憂患之時故
也

上九巽在牀下喪其資斧貞凶象曰巽在牀下上窮
也喪其資斧正乎凶也

柔巽過極難爲之下物不爲用故曰喪其資斧凶
資斧尚喪餘用殫矣

兌

兌亨利貞象曰兌說也剛中而柔外說以利貞是以
順乎天而應乎人說以先民民忘其勞說以犯難民
忘其死說之大民勸矣哉象曰麗澤兌君子以朋友
講習初九和兌吉象曰和兌之吉行未疑也

以陽居下无所比附出門同入行自信者也

九二孚兌吉悔凶象曰孚兌之吉信志也

私係於近悔也誠於接物信而不妄吉且悔亡

六三來兌凶象曰來兌之凶位不當也九四商兌未
寧介疾有喜象曰九四之喜有慶也

通其邪佞使進而上則小人道長而不寧以諂爲

疾而拒外之則終不失其得偶之慶也

九五孚于剝有厲象曰孚于剝位正當也

說六三之進則是孚于剝近危之道也故處乎盛
位者佞不可親也當正位而進小人信乎剝之道
也

上六引兌象曰上六引兌未光也

與三爲類而引升之雖不傷類然未定多也

渙

渙亨王假有廟利涉大川利貞

萃王假有廟渙然後聚道乃久故王假有廟互見於此凡言有廟者聚道之極也

象曰渙亨剛來而不窮柔得位乎外而上同王假有廟王乃在中也利涉大川乘木有功也象曰風行水上渙先主以享于帝立廟

財散則民聚王乃在渙中之一也

初六用拯馬壯吉象曰初六之吉順也處險之下故必用拯无應於上順比九二之剛拯

而馬壯其吉宜也

九二渙奔其机悔凶象曰渙奔其机得願也

奮於險中進而之前則難解悔凶故曰奔其机三四皆險故曰得願若退累於初則險不能出其悔終存

六三渙其躬无悔象曰渙其躬志在外也

援上而進惟求自脫于險无悔而已非能及物者也

六四渙其群元吉渙有丘匪夷所思象曰渙其群元吉光大也

已處險外无私其應常以拯衆爲心則其志光大
獲吉若志在所歸之地近累于五則非能平均其
慮者也

九五渙汗其大號渙王居无咎象曰王居无咎正位
也

爲渙之主使物徧被其澤正位疑命可以免咎不
私於應故能均布其大號也渙然廓大以王道自
居乃无咎

上九渙其血去逃无咎象曰渙其血遠害也
乘剛在上若係于三害不可免能絕棄陰類遠去

其難則可免咎

節

節亨苦節不可貞象曰節亨剛柔分而剛得中苦節
不可貞其道窮也說以行險當位以節中正以通天
地節而四時成節以制度不傷財不害民象曰澤上
有水節君子以制數度議德行
以苦節爲貞其道之窮必矣

初九不出戶庭无咎象曰不出戶庭知通塞也
見塞於九二故不出

九二不出門庭凶象曰不出門庭凶失時極也

體柔位陰故不出門庭凶

六三不節若則嗟若无咎象曰不節之嗟又誰咎也
處非其位失節也然能居不自安則人將容之故
无咎兌說也故能嗟咨取容

王弼於此无咎又別立一例只舊例亦可推行但
能嗟其不節有過之心則亦无咎也若武帝下罪
已之詔而天下悅大人過既改則復何咎之有
六四安節亨象曰安節之亨承上道也九五甘節吉
往有尚象曰甘節之吉居位中也
以剛居中得乎盛位優為其節者也守之不懈富

貴常保故曰往有尚

上六苦節貞凶悔凶象曰苦節貞凶其道窮也

處險之極故曰苦節苦節而不正悔也必正而凶
則道雖窮而悔凶苦節反若獲吉取悔必多

中孚

中孚豚魚吉利涉大川利貞象曰中孚柔在内而剛
得中說而巽孚乃化邦也豚魚吉信及豚魚也利涉
大川乘木舟虛也中孚以利貞乃應乎天也象曰澤
上有風中孚君子以議獄緩死

中孚上巽施之下悅承之其中必有感化而出焉

者蓋乎者覆乳之象有必也信且正天之道也

初九虞吉有他不燕象曰初九虞吉志未變也

為信之始其信未孚而志應在四進有三三剛柔之間非以禮自防使為眾所信取悔之道也故必防其萌使志不亂孚交如則威如乃吉

九二鳴鶴在陰其子和之我有好爵吾與爾靡之象曰其子和之中心願也

居中體巽无所私係德必有鄰物願所歸位以德致為五所任故曰與爾靡之靡偃也順從之也

六三得敵或鼓或罷或泣或歌象曰或鼓或罷位不當也

處非所安物之所惡剛而乘之柔不相比進退之際惟敵是求不恒其德莫非已致

六四月幾望馬匹亡无咎象曰馬匹亡絕類上也

誠以接物體巽居柔陰德之盛美者也陰德盛美物所願交故必一其所應絕類於上使陰不疑陽如月近望而不過於盈可以无咎

九五有孚攣如无咎象曰有孚攣如位正當也處乎盛位而信不交物未免於咎也

上九翰音登于天真凶象曰翰音登于天何可長也
處信之極好居物上信而无實窮上必凶一云將
變而爲小過也

小過

小過亨利貞可小事不可大事飛鳥遺之音不宜上
宜下大吉象曰小過小者過而亨也過以利貞與時
行也柔得中是以小事吉也剛失位而不中是以不
可大事也有飛鳥之象焉飛鳥遺之音不宜上宜下
大吉上逆而下順也
時宜用過雖過正也

失其所安者必矯其所爲以求安過於自大其勢
必危過於自損可以獲吉故曰上逆而下順飛鳥
之象

象曰山上有雷小過君子以行過乎恭喪過乎哀用
過乎儉

過悲哀儉皆宜下之義

初六飛鳥以凶象曰飛鳥以凶不可如何也六二過
其祖遇其妣不及其君遇其臣无咎象曰不及其君
臣不可過也

與其上比於陽不若下過於陰與其上合於五不

若退附於初宜下之義也。无應於上，故能免咎。臣居已下，猶不可過。况其它乎？

九三弗過防之從，或戕之凶。象曰：從或戕之凶，如何也。

居陽以剛而應於上，為衆所疾，非過為防慎，人或戕之，凶之甚也。

九四无咎，弗過遇之，往厲必戒，勿用，永貞。象曰：弗過遇之，位不當也。往厲必戒，終不可長也。

道非剛亢，故无咎。有應於下，故曰弗過遇之。過此以往，難无以除，故危而必戒，不可常然。故勿用，永

貞。一云九四以陽居陰而乘九三之剛，非其過也。乃適與之遇，爾故无咎。若率是而往，必危以為戒。終不可久，故勿用。永，正當思奮爾。

六五密雲不雨，自我西郊。公弋取彼在穴。象曰：密雲不雨，已上也。

不能畜剛，止健。凡言自我西郊，進而不已也。柔得中，小事吉。故曰公弋取彼在穴，非及物之功。且不能摧敵止暴也。三止於下，隱伏之象。故曰在穴，小過有飛鳥之象。故因曰取彼在穴，雨必蒸聚自下。而上則其潤澤周普。今日西而東趨，其所應其施。

未光也巳上亦尚往之義

上六弗遇過之飛鳥離之凶是謂災眚象曰弗遇過之巳亢也

不宜上而上乃自取之災也

既濟

既濟亨小利貞初吉終亂象曰既濟亨小者亨也利貞剛柔正而位當也初吉柔得中也終止則亂其道窮也象曰水在火上既濟君子以思患而豫防之通其變然後可久故止則亂也

初九曳其輪濡其尾无咎象曰曳其輪義无咎也六

二婦喪其茀勿逐七日得象曰七日得以中道也九三高宗伐鬼方三年克之小人勿用象曰三年克之德也

上六險而應此處卦之未濟以終亂者也故以比鬼方九三以陽居陽文明而正故用師雖久困而必克小人用之取凶之道也

六四繻有衣袽終日戒象曰終日戒有所疑也九五東鄰殺牛不如西鄰之禴祭實受其福象曰東鄰殺牛不如西鄰之時也實受其福吉大來也

東鄰上六也西鄰六四也過於濟厚也幾於中時

也濟而合禮雖薄受福九五既濟之主舉上與下
其義之得不言而著也

上六濡其首厲象曰濡其首厲何可久也

未濟

未濟亨小狐汔濟濡其尾无攸利象曰未濟亨柔得
中也小狐汔濟未出中也濡其尾无攸利不續終也
雖不當位剛柔應也象曰火在水上未濟君子以慎
辨物居方初六濡其尾吝象曰濡其尾亦不知極也
九二曳其輪貞吉象曰九二貞吉中以行正也六三
未濟征凶利涉大川象曰未濟征凶位不當也

有強援於上故利涉大川非義躁進凶之道也

九四貞吉悔亡震用伐鬼方三年有賞于大國象曰
貞吉悔亡志行也

剛陽之德迫近至尊非正而吉悔所招也初處險
中叛而未奮動討伐其勢必克堪上之任是以
有賞

六五貞吉无悔君子之光有孚吉象曰君子之光其
暉吉也上九有孚于飲酒无咎濡其首有孚矣是象
曰飲酒濡首亦不知節也

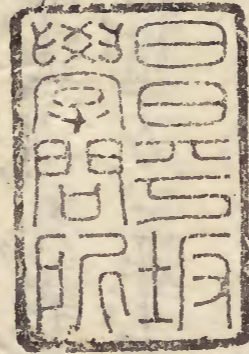
飲酒而至於濡首不節之甚也其必失此樂也有

孚

[Faint bleed-through text from the reverse side of the page]

張子全書卷之十

終



文政癸未

