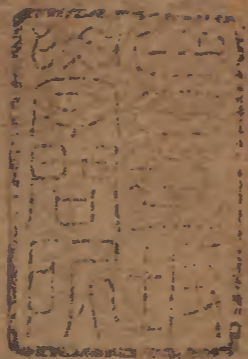


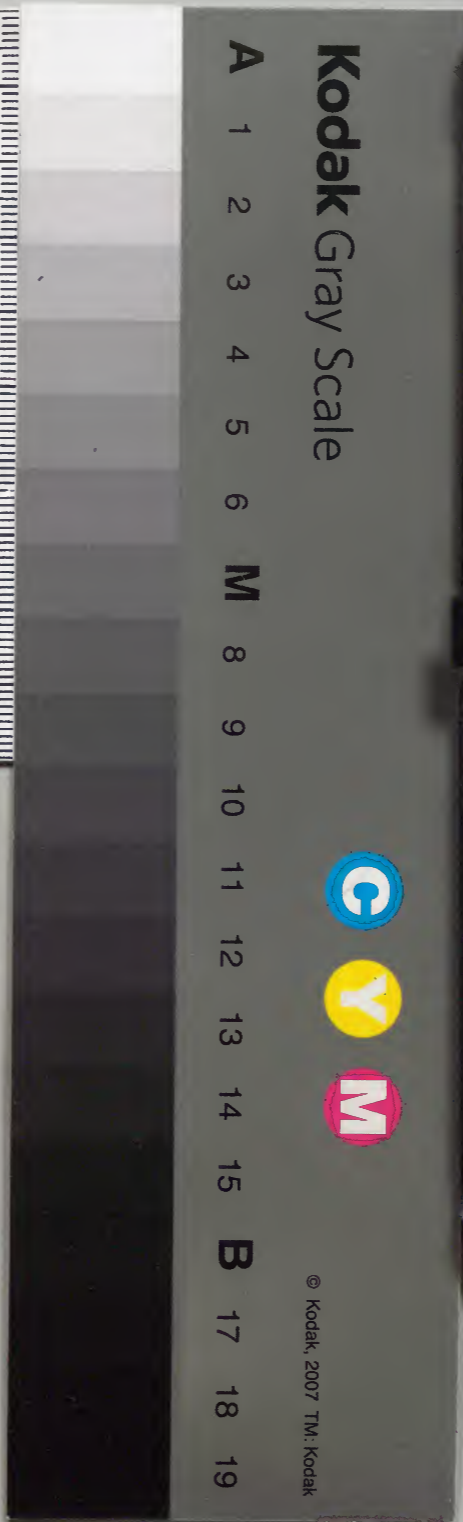
武編前三



漢書門		九	四	六
類	號	函	架	冊
二	一	七	一	二

內閣文庫		漢	書
函	冊	架	類
九	四	六	七

內閣文庫		番號	漢	9546
冊數	12 (3)			
函號	299	249		





唐荆川先生纂輯武編前卷三目錄

陣



淺草文庫

溫陵黃居中 同閱

雲間馬元調

錢塘徐象檉梓行

纂輯代編

卷三目錄

唐荆川先生纂輯武編前卷三

陣

瑯琊焦竑校

武經曰昔稱善師者不陣善陣者不戰此言發謀制變先聲後實軍志素定奪敵人心不待旗壘之相摩兵矢之相接而勝負之勢決於前矣其次則立部曲度權謀先偏後伍彌縫其闕用以乘機而佐勝由中古以來未之或改大要在士卒訓練器械堅良號令以申之賞罰以督之因山川形勢之宜講步騎離合之要不囂不隘按陣而居常以我逸待彼勞常以

我治待彼亂常以我近待彼遠常以我飽待彼飢故其疾如風其徐如林不動如山難知如陰震動如雷侵掠如火此制勝之道也法曰以正合以奇勝然則正者行陣也奇者無方以用變也奇不得正雖銳而無恃正不得奇雖整而無功故必交相用而後能百戰百勝矣故曰治衆如治寡非分數不能鬪衆非刑名不輯三軍之衆可使受敵而無敗非奇正不成故有天陣地陣人陣以象三才銳陣直陣曲陣方陣圓陣以法五行其體易明其習易成從昔之成法當今之可用且古者以言不相聞故爲金鼓視不相見故

爲旌旗金鼓旌旗所以一人之耳目耳目旣一則勇者不得獨進怯者不得獨退勇怯并用出生入死誰與我敵哉若夫鳴一鼓舉黑旗則爲曲陣鳴二鼓舉赤旗則爲銳陣鳴三鼓舉青旗則爲直陣鳴四鼓舉白旗則爲方陣鳴五鼓舉黃旗則爲圓陣此應敵之略也凡卒一人居地廣縱各二步十人爲列十列爲隊則廣縱各二十步陣間容陣隊間容隊曲間容曲此行列之法也前禦其前後禦其後左防其左右防其右行必魚貫立必鴈行長以參短短以參長回軍轉陣以後爲前以前爲後進無速奔退無遽走四頭

八尾觸處爲首敵衝其中兩頭俱救此教習之詳也
然則陳兵誓衆者胡可忽而不務邪議者或曰武夫
介士出於閭井非有明達之姿強敏之性而令心存
進退耳聽金鼓手知擊刺足趨坐作隨旗變陣焱馳
電發俄頃之際事目繁多則心迷意倦勞而無暇安
能乘便奮銳躡敵爭勝哉若但使聞鼓知進聞金知
退辨旌旗之指麾習器械之便利粗明三四不必遍
知亦足勒兵示法殺敵致果茲誠一端之論不爲無
旨然時施于忘戰之久市人之合或庶幾焉若乃提
卒十萬深入賊境大將在前堅城未下欲戰則勝負

未決欲攻則利害難知自非整飭車徒部分營壘或
先據地之要害或先扼敵之襟喉蛇蟠月偃中拳後
勁疇能收萬全之勝哉祗如平原大野深林險道前
丘後澤乘高趨下頓兵擁衆呼吸埃命若不素練施
設敢問何以處之然後知議者之言粗而不精也或
曰唐人李筌號能言兵者其說曰兵猶水也水因地
以制形兵因敵以制勝能與敵變化而取勝者謂之
神則戰陣無圖明矣而庸將自以教習之法爲戰敵
之陣不亦謬乎是大不然筌之八合八離則雜而無
章四奇四正則定而不變自膠其柱而謂瑟無五音

其愚而妄決矣昔諸葛亮推衍八陣得其新意以巴蜀弱卒數萬東屯涪水天下震動司馬宣王以十萬之衆抗之堅壁不敢出會亮歿僅能取勝馬隆以步卒三千案八陣圖轉戰千里破樹機能數萬騎之衆以復涼州今謂二人爲庸將可乎謂不爲戰陣之陣可乎此筌之不足爲準也今取古今陣法繪出其圖以存梗概俾將帥度宜而行之若能沿古以便今聞一而悟十觸類以長此又寄之明哲要之與孫吳暗合爲極致耳

王應電纂握奇經曰天地風雲龍虎鳥蛇四爲正四爲奇餘奇爲握奇或總稱之先出游軍定兩端天有衡地有軸前後有衝風附於天雲附於地天衡重列各四隊前後之衝各四隊風居四維故以圓地軸單列共三隊前後之衝各三隊雲居四角故以方天居兩端地居中間總爲八陣陣訖遊軍從後躡敵或驚其左或驚其右聽音望麾以出四奇天地之前衝爲虎翼風爲蛇蟠圍繞之義也虎居於中張翼以進蛇居兩傍向敵而蟠以應之天地之後衝爲龍飛雲爲鳥翔突擊之義也龍居於中張翼以進鳥翼兩傍向敵而翔以應之虛實二壘皆逐天文氣候山川向背

利害隨時而行以正合以奇勝天地以下八重以列
或曰握機望敵卽因其後以犄角前列不動或合而
爲一因離而爲八各隨師之多寡觸類而長天或圓
而不動前爲右後爲左天地四望之屬天居兩端其
次風其次雲左右相向是也地方布風雲各在前後
衝之前天居兩端其次地居中間兩地爲比是也從
布天一天二次之從布地四次於天衝復從布四風
挾天地之左右天地前衝居其右後衝居其左雲居
兩端虛實二壘則此是也
四正四奇其餘奇零之兵大將居中所握猶弩之有

機故曰握機八陣總以天地風雲四者天地取其動
靜開闔風雲取其往來屈伸衝者車駕馬以行天衝
十六陣包陣外猶天之運乎外故曰天衝軸者車持
輪不動而輪之運由之地軸十二陣主陣內猶地之
靜而化生萬物故曰地軸軸者陷敵決戰之義天地
各有前後軸者陰陽各以剛決威武爲用也風者摧
撓剝落之義行乎天下故附天雲者晦冥變化之義
出乎地中故附地游軍乃陣後二十四陣餘軍也未
知敵之虛實故先遣游軍驚動以窺之按游軍乃兵
家至要安營則爲兵候爲應援爲游騎以備非常軍

行則爲探馬探旗而在陣前爲奪險爲遊騎以當險
阨戰則爲探敵爲陷陣爲間道別支之軍皆躡捷不
羈之士其所立皆非常之功御之亦宜以非常之恩
不可不知也天衝地軸天地前後轆總名天地四角
總名風雲四爲體出戰合前右總名爲虎合後左總
名爲龍而四風稱爲蛇四雲稱爲鳥四爲用體用皆
合八陣而爲四陣兼體而言亦爲八陣也天前轆
居右乃正虎地前轆居前而總謂之虎兵家先陰故
以前軍與右軍同用也天後轆居左乃正龍地後轆
居後而總謂之龍兵家後陽故以後軍與左軍同用

也四面兵不逐方并出而與兩面同出欲更休無空
缺也風從虎故虎進則蛇應變風言蛇者虎蛇皆陰
類也雲從龍故龍進則鳥應變雲言鳥者龍鳥皆陽
類也四角風雲各自爲更休而不逐隅并出者亦使
常空缺也虛實二壘此有二義調出者爲虛居守者
爲實陣有定名爲實壘無定名爲虛奇正者居中當
敵者爲正兩旁夾擊者爲奇也天圓或而不動以下
言布陣之法有三一陣以天衝分居四方而在外天
前轆居右天後轆居左地前轆居前地後轆居後此
據天衝在外包運而爲陣也一陣以天衝重列居兩

端天地前轆并居前天地後轆并居後此據天地前
後轆而爲陣也二陣之法體數不殊而在布列稍異
者蓋平原曠野四面受敵如是爲營則宜天衡在外
四面不動而中四轆更迭出兵此條首四句則明此
陣天或圓而不動言天衡在外爲營不動也前爲右
後爲左者天前轆居陣右天後轆居陣左其出軍則
天地前轆總爲右虎天地後轆總爲左龍也天地四
望之屬者天前轆爲虎天後轆爲龍地前轆爲鳥地
後轆爲蛇以天地之轆分屬於四方也若有險可據
則以天衡對敵併兵防守不動而以前後轆從險處

出兵此條自天居兩端至兩地爲比俱明此陣蓋險
在左右則天衡重列居前後兩端以對敵故曰天居
兩端天衡在中而風雲在傍故曰其次風其次雲左
右相向前後轆在左右而風雲亦在旁故曰風雲各
在前後轆之前地軸居中而與地轆相此故曰兩地
爲比然此乃布陣之例若險在前後則當據其前後
而天衡居左右以對敵險在一隅則當據一隅而天
衡總補其缺布陣者所當知也又一陣乃五行陣法
也從布天一天二次之者以天衡重列居左右當青
龍白虎之位也從布地四次於天衡後者卽地軸居

中也從布四風挾天地之左右者在青龍白虎之外而爲輔也天衡地軸四風南北而列故曰從天地之前轡居其前後轡居其後者當朱雀玄武之位也雲居兩端在朱雀玄武之外而爲輔也其法馬軍皆在四正方而四角空處則以游軍補之必如此立陣者蓋或敵衆圍我之軍吾欲潰圍而出勢須四方八面皆用精騎或敵來挑戰吾不得利不欲與戰其勢不復用遊軍必合而爲一不使斷絕或軍行之時敵人來乘我軍吾倉卒不暇結營故亦以馬軍勅卒在外以當其轡三者皆用此然亦不過變通陣法使敵不

能窺耳陣有定法壘爲虛位所布之陣爲實不布者爲虛故曰實虛二壘也

八陣圖說

八陣之制始於風后壘於武侯今所傳握機文魚腹石磧是也其法以八爲數八八六十四陣爲正軍三八二十四陣爲遊軍天地風雲四正也龍虎鳥蛇四奇也十六陣爲天衡衡重列居兩端左右爲挾各二隊十二陣爲地軸軸單列居中間上下爲比各三隊八陣爲天衝四陣在衡之左爲天前衝四陣在衡之右者爲天後衝各二隊十二陣爲地衝六陣前軸之

前爲地前衝六陣後軸之後爲地後衝各三隊天衝
四面地衝六者衝有餘而軸未足也八陣爲風風居
四維維各一隊八陣爲雲雲居四角角各一隊六十
四陣爲三十二隊者兩陣爲一隊也二十四隊爲遊
軍居八陣之後凡十二隊正軍方列象陰靜也遊軍
圓後象陽動也靜者所以爲動動者所以爲靜也飛
龍翔鳥者陽體而陰用也虎翼蛇蟠者陰體而陽用
也分合之機陰陽之節剛柔之宜非智者莫能窺凡
兵之要欲簡不欲繁欲易不欲難六十四陣其爲隊
則三十二也三十二隊其二陰陽則十有六也故八

陣之妙在乎四奇四奇之法在乎二變二變者一之
用也凡兵之要不虛內以役外不重末以輕本六十
四陣虛實二壘而居者半也衝軸中居四奇發而居
者又半也龍飛虎翼迭致其用而居者又半也故曰
先爲不可勝以待敵之勝者此也夫兵之法在於審
虛實達奇正虛則乘之實則避之出其不意攻其無
備欲索其情要在形人形人之極至不可測批亢擣
虛如卵投石審而用之萬不失一不有乎正何有乎
奇正以稱之奇以勝之奇發若機正靜若山奇正相
生如環無端或正爲奇或奇爲正頃刻萬變難與豫

合勝而無名要在致人虎伏蛇伸蛇遶虎噴龍爲之
變用無定形慎詳其意動與敵乘勢險節短如雷如
霆何堅不摧何難不平譬之率然靡喻其神順天之
道應地之形勿蕩勿拘乃可議兵今之言八陣者異
於是昔風后因井田之法以立兵制開方九九而主
將所居一寄於八八六十四也今爲陣者每陣特制
中軍列爲九陣九九八十一矣天地風雲龍虎鳥蛇
八陣之目也今爲陣者以天地魚麗金木水火土合
爲八陣夫天地五行固非例矣魚麗之陣又可參乎
天地風雲龍虎鳥蛇雖曰八而用實四今之言兵者

以天地風雲龍虎鳥蛇各有奇正列爲八圖豈不
謬歟握機陣數自有明法多寡之分機要所繫今之
言兵者陣法皆九無復等殺固已謬矣五人爲伍古
制然也作字之義亦本於此今言八陣者必曰八人
豈不爲大謬歟嗟夫八陣之制妙矣神矣不可復加
矣後之敗者不知乎是法者也後之勝者暗合乎一
二者也武侯遠矣太宗之問李靖之對若深於是圖
者詳而考之粗而形名猶或未盡况於幾微之妙神
而不可測也乎且夫後世九陣之失皆起於空中大
將居之之語靖號知兵猶且於是于他何議哉若夫

先君子之所論者此不復著也

八陣圖說

兵以正合以奇勝若粵古風后八陣曰天地風雲曰龍虎鳥蛇有奇有正惟變是適其動如神故先爲不可勝以待敵之可勝至蜀諸葛武侯式是古訓布之魚腹壘石八行行間相去二丈八人成行爲陣六十四其形正方如棋盤六十四陣後有二十四陣分爲兩行謂之遊軍其形曲如偃月屹然峙乎大江平沙之上巨流弗轉迄今猶存天其用以遺後人雖然斯法久廢至今千有餘年觀其圖者漫然莫辨孰爲天

地風雲孰爲龍虎鳥蛇又安能推其意而行之乎
桓溫遠武侯僅百餘年人已莫能識獨桓溫知其勢常山之蛇首尾犄角是以相應而猶未盡通奇正攻敵之妙唐獨孤及雖用韜鈴之客記其遺制而猶未盡明其義李筌太白陰經繪爲九圖其名雖同而陣形則異與武侯之圖益舛暨本朝諸儒類皆紙上語又攀諸家陣法以附益之益駁而難同惟唐太宗李衛公以爲形如井字開方九馬大將居中諸部連繞四頭八尾觸處爲首此數語最爲切當可以爲開方之用矣嘗觀握機經馬隆贊卽魚腹圖八陣八畫隊

陣地軸十二居中天衡八隊居前又八隊居後天前
衝四隊居右地前衝六隊次之天後衝四隊居左地
後衝六隊次之風八隊居四維雲八隊居四角此天
地風雲四陣爲四正也天地前衝爲虎翼居右天地
後衝爲飛龍居左又風變爲蛇蟠雲變爲鳥翔此龍
虎鳥蛇四陣爲奇也然八陣中有握奇之數寓於地
軸共爲九陣卽九夫爲井之制也八陣外有遊軍或
驚其左或驚其右或分爲疑兵或設爲伏兵或絕敵
糧道或邀遮敵人或夜擊敵營或尾擊敵後或軍行
未止營舍未定行列未立必先巡警八面斷敵來道

以防卒然之衝突皆臨時別變錯綜八陣而用之卽
井田有溝洫爲之經緯者也此法古人所未言用之
教陣訓兵則其文炳矣然其教皆起於參天兩地兩
地之數行而爲四爲八參天之數衍而爲六爲十二
合之爲六十四總之八十八其部隊則有戰前隊迎
敵有正隊更化有奇隊若非奇隊則正隊不能以更
化又有駐隊自固有輔隊爲駐隊之衛有殿隊爲駐
隊之後拒若非殿隊輔隊則駐隊不能自固要皆隊
間容隊陣間容陣隅落勾連曲部相對四面八向隨
感而應常以逸而致勞以實而擊虛其法可謂密矣

或曰按六十四陣壘石爲營曲抱其前中開一門是特營壘之法非可用之戰鬪也於戲殆亦未深攷之矣且營壘戰鬪其治則同其用則異部伍隊陣隅落勾連則因地與敵而制形立名則異庸可泥乎當用諸家之說觸類而推之合九陣而言則天包地外風附天而雲附地折九陣而言則一陰一陽兩兩相從似分而實合似方位而言則四陣爲正四陣爲奇以遊軍對八陣而言則八陣爲正遊軍爲奇以戰而言則正或變爲奇奇或變爲正接戰者正也以隊法從旁擊者奇也却而致敵者奇也左右夾擊者正也以

隊法而言則因其名而別雖百萬之衆各有分數而不亂如李衛公謂天地風雲本乎旗幡龍虎鳥蛇本乎隊伍是也以置陣而言則隨地而布雖有鳥蛇廣狹之不同而皆協於義如馬隆所爲合而爲一平原如城離而爲八隨地之形是也以其命意而言則天地取乎動靜開闔用以衝敵風蛇取乎往來屈伸用以繞敵圍敵鳥雲取悉翱翔用以突擊而握機經所載蛇蟠爲圍繞鳥翔爲突擊之類是也以其取象而言之則圓者爲天方者爲地放而衝撓者爲風散而復聚者爲雲屈而圍繞者爲蛇蟠張翼而突進者爲

鳥翔四翼一首者爲虎翼六翼一首者爲飛龍而李靖方陣之法卽地陣之類也李廣張左右翼爲圓陣外嚮者卽天陣之類也虜數十萬騎出入守邊者卽風陣之類也李廣張左右翼以擊匈奴衛青將左右翼以繞單于清溝之戰安守忠以驍騎九千爲長蛇陣官軍擊之前尾爲兩翼夾擊官軍大敗卽蛇陣之類也宗城之戰王重胤請杜重威分銳士擊安重榮左右翼自率兵以衝其中軍重榮少却官軍乘之重榮大敗卽鳥翔陣之類是也項羽垓下之戰韓信將兵當之孔將軍居左費將軍居右皇帝居後絳侯柴

將軍又在皇帝後卽虎翼陣之類是也虜人之劫守馬先以精兵從中衝我軍如我軍陣動則擁大眾張兩翼以邀我後此亦虎陣之類是也崔乾祐潼關之戰十五五散而列星或疎或密或前或却嚴精兵陳於其後及兵旣合偃旗如欲遁以誘其進乃發伏兵而乘之卽雲陣之類也韓世忠大儀之戰先勒五陣設伏二十餘所約聞鼓卽起擊金人不知擁鐵騎過五陣東世忠傳小麾鳴鼓伏兵四起金軍擾亂宋師迭進世忠麾勁騎四面蹂躪人馬俱斃卽龍陣之類也雖李廣衛青崔乾祐王重胤韓世忠之徒未能

知此八陣之法而暗與古法合亦足以制勝矣今思古陣而制教法一陣自具八體八體各具八變皆因地勢而分列因敵勢而變化靜則有定體動則有定用觸之則爲首援之則爲尾一陣遇敵諸陣相援首動尾應奇正迭出變化無方是之爲八陣活法儻拘文泥圖以求古法而不知變化神妙之用或繁碎而重疊無以應卒而適宜是謂八陣無法何以制勝乎夫知陣法而不知變化者固不足與語用兵之事也近年諸將併與陣法失之乃謂今與古異戰則戰耳奚以陣法爲曷不思陣法果何從而起乎衆則易亂

亂則易潰於是隊伍之法生焉地有巖阻原谷形有高下小大曲直因地形而列隊伍於是行陣之法生焉苟謂陣法無所用之則三軍之衆若何而布列是士卒自占其地而布列無法也使士卒自占其地則隊伍必然紛亂而不整布列無法則勢如風痺左右不能相顧首尾不能相應安能奇正生生之妙行陣無奇正隊伍不整治皆敗之道也項羽止有二十八騎猶有陣法分爲四隊四面馳下期山東爲一處而况兵以十萬計豈可無陣法自黃帝迄於本朝皆用陣法豈今一旦獨不可用乎不自悟不能用陣

法而謂陣法不可用且昧金虜拐子馬類風后之虎翼陣而謂虜無陣法其曾不知兵亦甚矣考數百年之兵戰用陣法而勝者多不用陣法而勝者少凡不用陣法而勝者皆出於彼此浪戰均無法制其間有以勇而遇弱以衆而遇寡以治而遇亂以和睦而遇怨離耳烏可執一而廢百指其幸者以爲常哉由兵事者盍深思之

四正方四衝四幢凡八將四隅方四風四雲凡八將此十六隊將各主其本隊之事者也四正每正各總其衝幢凡四將四隅每隅各總其風雲凡四將合十六而爲八此八陣將各主其方面之事者也地軸將總地軸地幢八雲之兵爲三十二陰天衡將總天衡天軸八風之兵爲三十二陽此合八而爲二捉零執簡以爲提挈弛張也地軸將又總八陣兵合二爲一此大將之事也天衡將與地軸相表裏此副將之事也天地之前幢爲虎翼而風應之天地之後幢爲飛龍而雲應之合前于右合後于左八陣以四爲用四陣以兩而化此三將之事也風將總其四風雲將總其四雲應於四正此驃騎將之事也遊軍二十四陣與大軍爲援此遊擊將之事也

武經總要曰古今臨戎對敵每作四面陣周圍受敵以爲必固儻選鋒而擊之其陣必破此非天殃將之罪也亦或作長陣或作蛇陣皆以隊伍步騎相接被衝破一處卽敗不全大將避潰師之罪移過於下遂使驍勇小將無罪受誅今則合立陣勢各分部曲各明奇正若失一陣則斬一將形勢旣就諸陣相救手臂相應止卽爲營動卽爲陣逢賊告急鼓聲一發陣卽立成更不在勞煩指布如南面鼓動八百人一時向南轉戰東西北俱同只須轉步騎兵不移每陣相去廣狹一百步狀如街陌設詐挑戰引之令人卽皆結陣突出弓弩騎射長鎗左右夾擊前抄其背後掩其尾此則應變之法出入如神攻取皆勝所向無敵也

握機出軍法

軍在營以爲守出營以爲戰苟出軍無法盡營之方面以行使營中空缺胡以守乎唯出之有次第故居者行者勞佚相均以戰以守并行不悖也經曰天地之前輻爲虎翼風爲蛇蟠張虎翼以進蛇居兩旁向敵而蟠以應之天地之後輻爲飛龍雲爲鳥翔龍張翼以進鳥翼兩旁向敵而翔以應之蓋每遇敵其爲

天衡在外之陣則右兵與前兵先往而四風應之左
 兵與後兵繼往而四雲應之其為天衡居兩端之陣
 則前陣之兵先往而四風應之後陣之兵繼往而四
 雲應之此八陣兩番更休之法其當方面兵各自為
 更休大約一隊有兩隊首次天地之前陣內每二百
 人以百人為駐隊其應調百人內七十五人出戰為
 番法二十五人將大車不動二次天地之後陣往亦
 然三次前陣之駐隊往四次後陣之駐隊往如是而
 一軍之兵調無不遍力無不休當營并無缺對敵常
 不窮也風有左右雲有前後凡天前陣發則四風之

右應地前陣發則四風之左應天後陣發則四風之
 前應地後陣發則四雲之後應其陣內亦自為更休
 與四正同天衡乃副將所轄定為家計死守不移不
 可敗在我之道一軍以之為歸地軸乃大將所握囊
 橐輻輳經畫策應猶人之心腹萬眾恃以無恐或前
 後輻輪輟力殫衡軸畜力思奮即調之出戰或欲布
 大陣即衡軸之兵齊出或有危急則全軍皆死戰蓋
 不得已而後用之常戰不過前後陣風雲無得輒有
 動搖也兵不貴多但以不教民戰是謂棄之須十分
 教閱無不一當百乃可衡在外軸在中俱不動所用

者前後幢風雲而已然前幢後幢更出迭入動者半而靜者半也不盡營以行虛實二壘一戰一守用者無半而休者半也不空方而戰故八陣之兵所用者無幾大約以十之一萬取千千取百惟以其犯之不可入當之無不斃與敵人曠日持久可擇利以圖全勝所以爲善陣開四門常戰則前後幢更出迭入敵兵小用衆少則偏將領一面之兵出戰開門放出出絕閉之餘面不動所謂離而爲八也敵兵大用衆多或欲取大捷卽四門之兵齊出前當其幢左當其左右當其右中軍與後軍在其後風雲兩旁其留駐隊以

爲守輜重隊以守大車皆如前法所謂合而爲一也

別有八門法唯大將審用之

握機戰法

人之力一鼓而作再鼓而勝三鼓而竭使三軍齊奮而至於竭胡以相繼且夫援桴鼓之勇怯并奏再鼓而怯者不得獨後終而怯者罷矣勇者不能立故有大敗之師也三定戰法隨機用之凡戰以正兵當之以風雲在旁繞之突之翼之代之以遊軍在外警之疑之援之救之凡戰有戰鋒隊鼓音發弩手去賊百五十步發箭弓手去賊六十步發箭賊至二十步射

手舍弓弩後隊人收之射手絡膊將刀捧與戰隊齊入奮擊有左戰隊右戰隊戰鋒隊出則爲銳陣狀如鼎足左右戰隊分爲兩行如雁行翼之宋制三等兵或爲五等大約一接戰奮擊一整頓俟戰一少憩息陣後更戰更息環相爲用不竭其力此卽牧誓不愆于五步六步七步乃止齊焉不愆于五伐六伐七伐乃止齊焉是也止齊者卽欲便休之意而與敵交兵無止息之時所謂陣行無疏戰唯密也有馬隊進止與步軍同步兵戰酣卽迎敵走擊宋制爲跳盪馬隊奇兵馬隊經所謂虎翼以進蛇居兩旁向敵而蟠以

應之龍張翼以進鳥翼兩旁向敵而翔以應之是也宋制以奇兵馬隊跳盪馬隊分布在各步軍後俟步軍戰酣然後馬隊出戰此花法也握機則在陣旁陣法雖異戰道則同凡戰隊頭引前次立執旗左右有儼旗副隊頭立隊後觀不陣者隊頭戰儼旗救隊內人戰同隊救一隊戰鄰隊救應救不救斬及失旌旗節鉞全隊斬凡失一人則一伍誅失一吏則一隊誅立功減罪語云一人捨命萬人莫敵以一伍一隊之人致成欲立功夫誰與敵哉此所謂堂堂之陣正正之旗也設有勅敵乘我軍未成列而來突我師亦有

敵衆我寡吾欲乘其未列而往擊之此則非遊軍無以致勝故虎蛇龍鳥之兵接戰大將別遣驍將統游軍或耀兵而示之使之驚疑或潛師而行之出其不意或未知敵之虛實如經所云從後躡敵或驚其左或驚其右或居陣外援我之師乘敵之敝或繞出敵後與我軍夾攻之或設伏于敵之前令我軍佯北過而邀之或別遣于間道擣其巢穴絕其應援燒其芻糧奪其要害皆大將臨時擇利遊軍應機爲之又出正陣之外或用或不用大約十取其二三亦更迭遣之也

武經總要曰凡布大陣常以十分之三爲奇伏設有萬人則一千五百人爲兩奇一千五百人爲兩伏正陣如身奇兵伏兵如足三者合爲一體迭相救援戰則互爲進退循環無已凡戰須更番一戰一食一憩按此特簡略用兵法耳八陣則風雲在陣旁卽兩奇遊軍在陣後卽兩伏也裴子野法有揚奇備伏四軍皆騎兵而分爲八逐便而居大約揚以設疑奇以續戰備以補缺伏以設覆然亦不出于奇伏二軍也以大軍對游軍言大軍爲正游軍爲奇以正陣言外八陣爲正中握機爲奇以外八陣爲衡轡爲正風雲

爲奇以中握機言十二地軸爲正四角無地分馬爲奇以敵攻言當頭受敵者爲正二尾旁援者爲奇以更休言就列爲正駐隊爲奇以戰言正兵接戰者爲正兩旁風雲翼擊者爲奇正兵中戰鋒隊出爲銳陣者爲正左右戰隊分爲兩列如鼎足俟戰者爲奇凡設伏其休交代後左右夾擊者爲正却而致敵者爲奇蓋正或變爲奇奇或變爲正故曰正奇無窮如環無端也

五陣之名曰水木火金土五陣之形曰方圓曲直銳西方主金殺氣也其形方其色白故陣法皆起于方方陣者卽八陣總圖是也可用以守圓陣者以方陣規而圓之八面皆對敵圓融而無空缺者也被圍用之曲陣者右軍在前軍前之右左軍在前軍前之左前張兩翼以進也掩敵用之直陣者前軍居中右軍居右左軍居左并列而戰也凡對敵皆用之銳陣者右軍在前軍後之右左軍在前軍後之左如鳥喙矢鏃之進也轆敵用之此三者軍皆在陣後爲主後軍又在中軍後以爲拒風雲皆在四隅爲奇兵也

在前然逐方面皆可爲前軍凡陣皆指離陣出戰所爲在營則轉功也

雖曰前軍

而土故西方之金爲方陣而方變爲圓中央之土爲圓陣而圓變爲曲北方之水爲曲陣而曲變爲直東方之木爲直陣而直變爲銳南方之火爲銳陣而銳又變爲方五行之相尅火尅金金尅木木尅土土尅水水尅火火之尅金也故銳陣可以破方陣金之尅木也故方陣可以破直陣木之尅土也故直陣可以破圓陣土之尅水也故圓陣可以破曲陣水之尅火也故曲陣可以破銳陣五陣之變必始于方卷而藏之則爲方陣圓陣而握機之數在軍中舒而張之則爲曲陣直銳陣而握機之數在陣後

方者所以弛張也高平利方方利變四方高利圓陣利守左右高利牝牝利吞後高前下利牡牡利潰前高後下利衝方衝方利爭險平易利車輪車輪利進斥澤利罟罟利救城丘利雁行雁行利繞洞當陣方布之以其行伍洞徹而相當也故云平原廣野彼寡我衆則利爲洞當洞當利變可以變前爲後變後爲前變左爲右變右爲左其形正而厚可以勝中黃法曰方陣正而厚圓陣隨而取正厚者力併故洞當勝中黃猶厚勝薄也中黃陣圓布之以其居中位者上也故云四面俱高中央處下彼衆我寡則利爲

中黃中黃無角宜于堅守可以馳龍騰龍騰張其兩翼若掩取之以牝吞圓勢可敗也法曰翼而張者角必薄偏攻其角牝可敗也故中黃勝龍騰猶聚勝散也龍騰陣偃月布之前翼而後方龍之躍足在前此陣兩翼屈曲如龍騰也故名左右俱高行軍谿谷則利爲龍騰其形前張兩翼便于吞掩使彼奔轆三面受敵足以勝鳥翔鳥翔前銳後重象劍之鋒龍騰以兩翼夾攻其鋒法曰銳而重者夾擊之故龍騰勝鳥翔猶復勝單也鳥翔陣尖布之前銳而後衆鳥之飛首在前此陣前銳如鳥飛翔故名前下後高乘虛冒

亂因其地勢則利爲鳥翔鳥翔可以勝折轆折轆前衆後踈戰者相促居者有餘鳥翔背高向下因其勢以潰其虛可以敗敵法曰得地助者昌失地助者亾故鳥翔勝折轆折轆陣前廣後狹布之前衆而後踈以其直前折轆于敵故名前高後下左右或險則利爲折轆折轆可以勝握機握機兵得成行善冒亂敵而畏險阻折轆勢仰高守險以疲握機故折轆可以勝握機握機陣龜文布之中齊而旁銳以其進止機巧得名平原廣野且行且戰則利爲握機握機利進可以勝虎翼虎翼備其首尾虛在兩旁其勢不堅握

機四備強弩善輶亂敵法曰以守待攻者強以動待敵者亾故握機勝虎翼虎翼陣直方布之首尾薄張兩翼以其遊騎兩旁而舒翼故名一名魚麗左傳曰原繁高渠彌以中軍奉鄭公爲魚麗卽此川澤漫衍草樹扶疎則利爲虎翼虎翼前後橫中央縱張其四翼備其首尾且戰且息利于相救雁行延斜而行惡其斷絕故虎翼可以勝雁行雁行一名衡陣延斜布之前銳而後張以其連接如秤衡也故名背城向敵易斷繞人則利爲衡陣衡陣前銳後張延斜而行便于左右利于周旋可以勝洞當洞當形重而後佚居

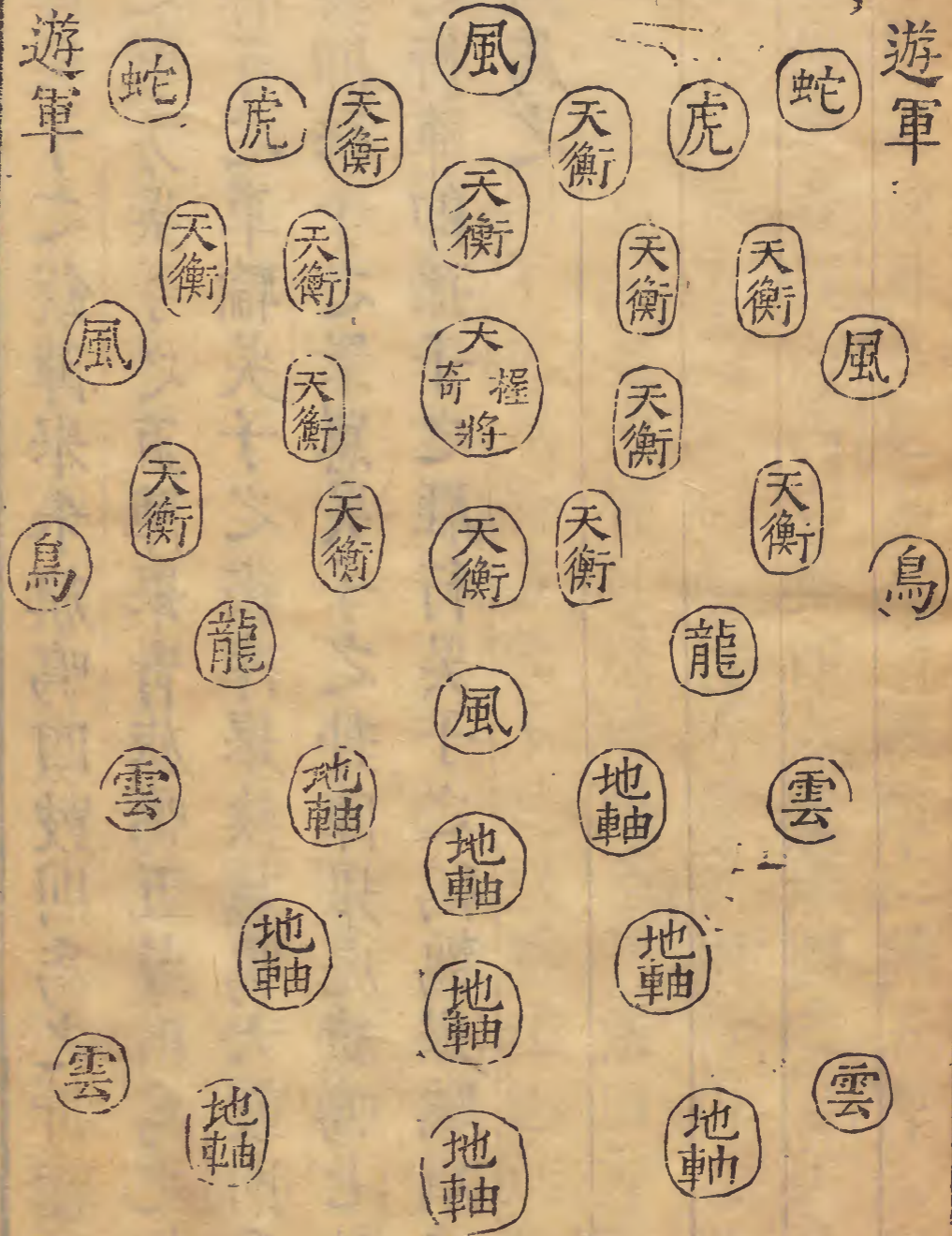
者衆用力者寡法曰厚而正者堅當選勇力脇其
旁故衡陣勝洞當

蔡氏曰八陣皆生于方圓方者坤也圓者乾也輶方
衆愚牝陣皆方之變卽巽離兌也牡陣車輪鴈行皆
圓之變卽震坎艮也其相爲勝負者向背虛實之機
也此公孫弘所謂世有八卦陣法亦可參用者此也
王氏按此八陣皆古有是名一逐地形因敵勢而設
然不出於五陣而已蓋洞當者陣之祖用以爲營者
五陣之方陣是也中黃者被圍而設五陣之圓陣是
也輶方者對敵布陣五陣之直陣也龍騰者掩敵之

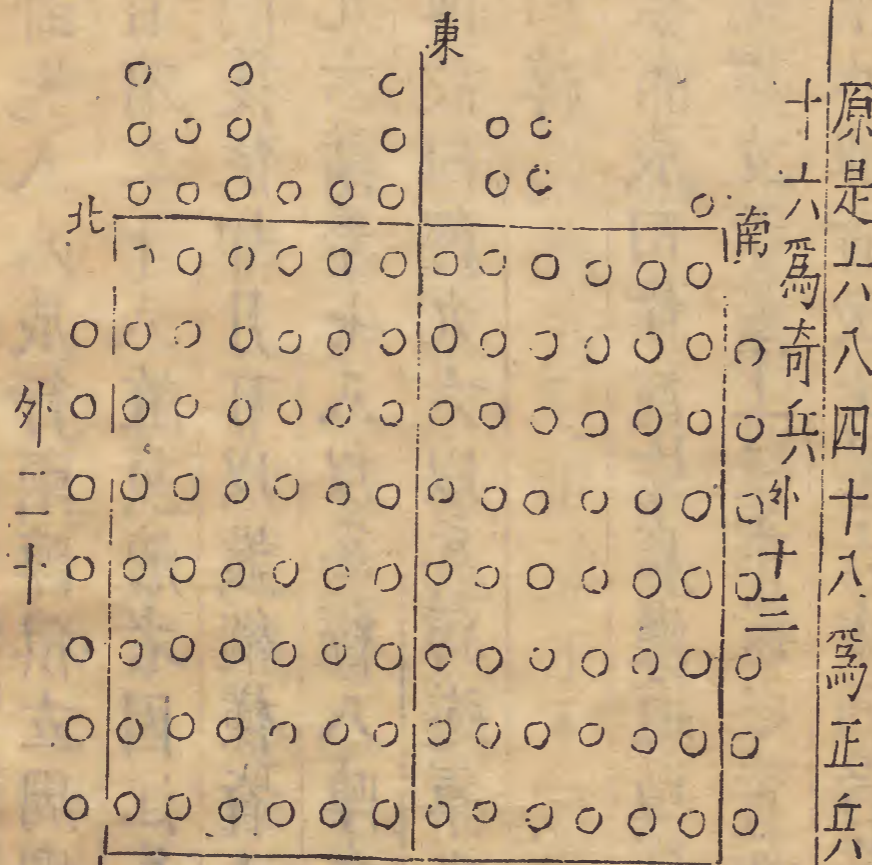
陣五陣之曲陣是也鳥翔者輶敵之陣五陣之銳陣是也握機者裁而爲六蓋卽六花陣圓之變也罽毼者張其四翼方之變也鴈行者延袤兩行用之以行直之變也因敵變化皆可以致勝今其法曰方勝圓牝勝牡豈圓不足以勝方牡不足以勝牝也雖有此理拘則不通學者知而勿泥可也

洞當卽孫子之方陣吳子之車箱陣舉白旗鳴一鼓則爲之中黃卽孫子之圓陣吳子之車杠陣舉黃旗鳴二鼓則爲之龍騰卽孫子之牝陣吳子之曲陣劉格之却月陣舉黑旗鳴三鼓則爲之鳥翔卽孫子之

牡陣吳子之銳陣舉朱旗鳴四鼓則爲之折輶卽孫子之輶方吳子之直陣舉青旗鳴五鼓則爲之握機卽孫子之車輪吳子之衡陣舉熊旗鳴六鼓則爲之虎翼卽孫子之罽毼吳子之卦陣舉虎旗鳴七鼓則爲之衡陣卽孫子之雁行吳子之鵝鸛舉鴈旗鳴八鼓則爲之



彌牟八陣圖



原是六八四十八為正兵
十六為奇兵
外十三

左壘六十配
上經三十卦

右壘六十八配
下經三十四卦

在廣漢者

卽下彌牟圖

隆土爲魁基以江右四門二首六

十四卦塊八八成行兩陣俱立周圍四百七十二步其魁百有二十八在魚腹者因江爲勢積石憑流前蔽壁門後依却月可以識縱橫皆八魁間二丈偃月內面九六鱗差七八以爲經八陣兵爲八列中道則七正陣故曰經九六以爲緯遊軍九列復加六隊奇兵故曰緯

觀物張行成曰僕假守廣漢道過彌牟逐兵適至今人各執旗立于壘上三番數之皆如此數近時士夫記彌牟八陣皆云土壘六十四者妄也當頭陣法者

立隊之初也一百二十八陣分作兩邊每行多少不等疑若其不整麾而鼓之各認五色旗八陣分作兩邊乃安布治兵者有數法蓋平時如此按閱使人習熟一旦當敵雖萬變雅揉亦不離散故曰紛紛紜紜鬪亂而不可亂混混沌沌形圓而不可敗也行之多寡雖不等皆本於易數左邊六十右邊六十八者上經三十卦下經三十四之理是知雜卦比卦序卦雖卦次雜亂至於上統三十下統三十四其數則不變也左右皆七行者先天卦各八卦爲本七卦爲用故八陣中間出入之道各有七焉兩旁兩行一行七數

者揲著一揲之奇不五則九均之各得七數之理也
餘兩旁各六行總十二行或十一對八或十對九均
之每兩行共得十九者著得六揲之總三十八均之
每爻三揲則十九之理也總一卦六爻則一百一十
四矣三揲之著者八卦之所自出也八卦者正數八
卦用七故七分爲正兵也五揲者奇數每三揲故三
分爲奇兵也天三之奇七與十九變于上然後地八
之正六十四成于下是故孔明先以奇數列隊而後
以正數立陣也奇以變正正復用奇是故臨敵制變
則正無非奇奇無非正奇正相生循環無端也一百

二十八者六十爲天之用六十八爲地之體天地
合之初未見于用也爲六十四則天地合爲一體奇
正通爲一用體亦爲用用亦爲體變化爲無窮矣是
故伏羲之易爲先天而用一百二十八文王之易爲
後天而用六十四也

龔頤子書此編得之紹興李莊簡公家今逸其姓名
愚按編中言二虜不足滅此必宋南渡前時人所作
至正丁酉七月二十三日廬陵劉汝成錄

武侯八陣舊圖

天陣一地陣一 魚麗陣一 金木水火土五行之

陣五凡此八陣包括山川險易形勢其布皆起方隊
本體其法存於分數而其用則在握機知此二者觸
類而長變化無窮矣

方陣本體者八變自此出也凡軍行止布宿亦如之
止而爲營則電擊四隊居四脇其法用三十五隊以
四爲電擊十五爲戰隊三爲中軍合作六隊作六華
陣或用九隊隨地制宜十爲駐隊又三爲殿後及左
右踵凡三十有五隊合爲一陣奇留中軍電擊居前
戰隊次之中軍居中駐隊次之殿後及左右踵又次
之其爲形勢如人有臂腹足又互相羽翼故能相救

應而無孤守之患也八陣之用變動無常而皆以此
爲體故設之爲本體也凡戰兩軍相迎在百步外則
電擊先出乘敵未定攻弱擣虛利則大軍繼進不利
則退居四脇或擊其左或擊其右條往忽來迅速如
電不可制也故名電擊兩軍旣交戰隊整肅遠則施
射近則用兵進不過三十六步外退不得越行次惟
敵敗北而聞搗鼓聲則各散爲鳥雲以追逐之復如
前敵非佯北而旌旗麾亂行列無次則中軍鳴鼓戰
隊皆散爲鳥雲以追逐之鳥雲或三或五無定如鳥
雲聚散也

駐隊者取駐代之義也凡戰前軍合則駐隊秣馬蓐食整兵而待聽中軍號令即出而代戰換戰隊以與敵戰鬪故名爲戰隊

駐隊之法中先出奇兵居兩脇以爲犄角鳴金四聲前軍却退兵來過則駐隊接戰奇兵犄角從兩脇出夾擊之

電擊如選鋒是也有電擊以破敵有戰隊以應敵而又有駐隊代換故我軍常佚而彼軍常勞我士常飽而彼士常饑我氣常壯而彼氣常乏如此無窮敵雖常衆蔑不敗矣此既足破敵則又置殿後與左右踵

何也蓋妨敵人分兵自後躡我也若敵二而已一則敵必分其兵來襲戰故備之後軍若敵分兵當前而來則以戰隊爲正兵電擊爲奇兵敵若分兵自後而來則駐隊爲正兵殿後與左右踵迭爲奇兵敵若分兵自左脇而來則戰隊左脇引而向上駐隊右臂引而向下合以圍之中軍三隊便爲正兵從中出奇以破之敵若分兵自右脇而來其戰如前法是爲四頭八尾觸處爲首也故桓温過蜀見壘石而識之曰常山蛇勢也八陣戰聞皆以此法每一陣中各有奇正奇正之外又有餘奇餘奇兵或用爲伏或用爲襲或

用爲耀或用爲疑或用補闕敗皆非正隊數俱藏於中軍大將觀敵變動臨時分遣其法蓋存於分數此乃武侯秘而不傳者黃帝所謂餘奇爲握奇是也經曰橫以前爲第一行縱以左爲第一行第一角聲動前行向左後行向右中行向前兩端四亞其形像華蓋虞鼓動肅儀伏第二角聲動前行向左後行向右前端俱起相背而立其形像偃月虞鼓動肅儀伏天陣者據高原平垣之地也前有漫坡下視敵人其勢順利便於馳擊則布之前象華蓋後象偃月者法天星斗之文也太公曰日月斗柄一左一右一向一

背此之爲天陣故武王取義也

經曰第一角聲動左行向左右行向三行分居前列其下虞鼓動肅儀伏第二角聲動前行向左後行向右兩端俱起爲戰人綴其形如偃月虞鼓動肅儀伏地陣者居平原曠野通道大衢左右無丘林墳墓以爲蔽翼則布之此四面受敵之陣其形前方後圓以法地天泰之象環開五門并駕武衛強弩以防奔突主將居中用雲梯飛樓觀敵變動臨時出奇兵制勝其戰如天陣之法若敵爲衝陣當回來其衆倍我則變爲金陣以破之金陣法見後

經曰第一角聲動左行引而向左右行引而向中
行曲而向前其形如龍蛇橫縱勢虞鼓動肅儀仗第
二角聲動前行向左後行向右兩端曲而向下其形
如覆月虞鼓動肅儀仗魚麗陣者左據水右依林木
後背山嶺高岡則布之或與敵人分沮澤之地後有
高岑隱阪可據亦布之此一面受敵之陣也凡精甲
利器悉居前列中軍居駐隊之中凭高觀望視敵虛
實從中出奇兵制勝其取名魚麗者以其在大澤中
如魚首之相比也若引兵深入猝遇拒敵彼衆我寡
士無聞志而後有溪澗深木者亦布之分吾殿後與

左右踵兵悉居前與戰隊併力疾閉此以危決勝之
陣也故經云龍蛇縱橫勢龍蛇皆矯首而蟠尾伸縮
進退無有常形要知左右相應不相離也

經曰第一角聲動前行向左出後行右出中行曲而
相接也兩端俱起其形象偃月虞鼓動肅儀仗第二
角聲動前行向左後行向右兩端相麗其形如偃且
虞鼓動肅儀仗水陣者自上伐下之勢也凡入敵國
遙見虜兵前有戰地坦平而狹後有高山大阜利下
馳擊則布之或危要衝斷敵道遇彼衆我寡度其必
來亦據之其布戰法居山之陽則備其陰據山之左

則備其右敵兵來至先後奇正偃旗卧鼓示之以利
毋張皇聲勢敵若分兵當前而來則兩端俱起循山
而下合以圍之駐隊從進其勢如建瓴故經云前象
偃月之形若敵知我情分兵半至則駐隊與中軍無
出前軍追逐

經曰第一角聲動前行向左後行向右中行向前分
爲三隊其形如鑠鋏虞鼓動肅儀仗其二角聲動前
行向左後行向右分爲二隊其形如鑠鋏虞鼓動肅
儀仗火陣者自下攻上之勢也敵得地利先據高山
大陵陣而待我吾衆彼寡我欲攻之則爲大陣分吾

軍爲五戰隊居前平道伐木而又操行馬雜戈以
驟往驟止示之以利無與爭道以避其鋒令我駐隊
盡持強弩去敵五里依山而伏以爲兩翼令我中軍
與左右踵去十里以爲表裏而急出飛聚材士盡居
前隊輕甲遽往以致敵敵若逐我則引而走與後軍
合兩翼旁出夾擊之使餘奇之兵間道潛往拔其營
壘其衆必破此所謂利而迂之以致其害也

經曰第一角聲動左行向左右行向左右三行而居前
分爲五隊其形如木有支榦虞鼓動肅儀仗第二角
聲前行向左後行向右分爲二隊其象如箕踞虞鼓

動肅儀仗木陣者孤兵深入猝遇虜來衆其勢不敵前後左右無險阻可依而獨有大林則據之其布陣法分五前軍列爲五隊斬木開路以通中軍便利人馬弓矢居前矛盾居後林間木踈之處多用蒺藜行馬以塞中道見便則出戰不便則止若敵兵十倍於我斷我糧道絕我歸路吾援不至則據林謹守稍薪炬係木之末多布火鼓爲夜戰法以擊破之可以潰圍而去此必固之兵制勝之陣也

經曰第一角聲動前行向左後行向右中行曲而向前其形如鐔鋏虞鼓動肅儀仗第二角聲動前行向左出後行向右出兩端相向其形如偃月虞鼓動肅儀仗金陣者破方圓之勢凡敵先據地布行陣待我其軍衆倍或分爲三或列爲五翼我左右越我前後則吾爲金陣以應之凡布金陣前銳以利突擊兩端如鴈翅以備兩翼中軍用天梯飛樓視敵虛實臨時出奇制勝其戰如天陣法八陣皆因地勢以制勝其利惟金陣無施不宜蓋方圓曲直俱可破也

經曰第一角聲動前行向左出曲而向右後行右出曲而向左中行兩端屈而相接其形如彈丸虞鼓動肅儀仗第二角聲動前行向左後行向右兩端各曲

而相附其形如彈丸虞鼓動肅儀伏土陣者八面受敵之兵也凡遇敵師敗北我兵追逐深入其地猝逢虜衆翼我前後斷我歸路吾援不至而前無山阜後無丘陵左右又無水澤林木可爲依倚者布土陣土性圓其前後皆如彈丸主將居戰隊之中號令戒嚴進退齊一前行弓弩矛盾相翼武衛神獸衛其左右閉我四門用奇取勝焚其輜重示以必死若敵堅陣而守我布爲夜陣多爲火鼓潰圍而出此天下之危兵也

八陣辨正

營陣之法起自風后初作天地風雲龍虎鳥蛇
形勢以破蚩尤其法用二爲正二爲應四爲奇
奇爲握奇故謂之握機經風后握機經以天地爲正
陣風雲爲正陣龍虎鳥蛇爲奇陣此外皆爲餘奇餘
奇之兵藏於中軍而法存於分數故云至孔明相蜀
亦作天地魚麗金木水火土八者形勢以伐魏吳其
法以戰隊爲正則電擊爲奇駐隊爲應則殿後及左
右踵爲奇而亦有餘奇藏於中軍故謂之八陣圖風
后制三軍用步輔車爲正兵以騎從中出而旁擊敵
爲奇兵後世廢車而用二軍故武侯於戰隊駐隊皆

用步兵爲正兵電擊中軍及左右踵皆用奇兵此外亦有餘奇藏於中軍然武侯八陣與風后名同而實異後世得其書不究其制度得其圖不知其變用之法是以二子之術雖傳於世俱隱而不明甚矣李靖之好妄也其唐宗問曰天地風雲龍虎鳥蛇此八者何義而靖對云古人秘藏以法其實一障詭設八名且若天地風雲者本乎旗號旛名龍虎鳥蛇者本乎隊伍之別又曰黃帝始制丘井八家之法起於此也太宗復問卿所作六花何術也靖本諸葛亮圖外畫之方內環之圓是成六花俗所稀有且握機言陣勢

有八天地風雲龍虎鳥蛇而經曰風附天雲附地龍居其中張臂以進鳥居於外翔擊以應之其法實然固非難考而謂爲旗號何哉武侯行師合三十五隊爲一陣有電擊有戰隊有中軍有駐隊有殿後并左右踵分布衆寡各適地利之宜如人有首臂腹足皆以相捍翼而謂之外方內圓而爲六花何哉夫聖賢立法垂世固有待於明哲之士若智不足以究其精微缺焉可也而靖於二子之術無所窺見獨騁一時雄辯欺其君以惑後人使後人用兵不知營陣每遇征討不大勝則必大敗者靖之過也臣嘗讀衛公問

觀靖奇正一本孫武而不知孫武所謂况知二子耶
蓋孫武之言曰凡兵以正合以奇勝知之者出奇無
窮此言正布陣之法也奇亦爲正正亦爲奇此指言
分合之法也布陣之法於一陣之中各有正有奇而
於奇正亦各有隊伍之別故曹公云已二敵一則三
爲正三爲奇此明奇正

烏雲亦曰奇正旣設是也今靖之言曰臣但教諸將
以正爲奇以奇爲正而虛實自知審如是乃孫武所
謂分合法耳非陣法也又武侯言有制之兵無能之
將不可敗也無制之兵有能之將不可守也而靖對

太宗謂其言非極致然武侯用此常以寡當衆末聞
以敗衄街亭之役馬謖違之而輒喪師此其效顯然
烏得謂非極致乎凡靖所論者皆詭譎變詐之術雖
在兵家不可無要知非王師征討之法如以建成墜
馬少却爲奇是其僥倖使後世師此得無疑耶雖然
靖遭風雲之會以果敢成功後世智識無以過靖而
不辨其真僞遂尊其說而以其書列於七經悲夫王
師無術久矣今遇聖治當明征伐以爲萬世法故臣
作八陣辨正

辨四奇四正天地風雲龍虎鳥蛇附

握奇文曰四爲奇四爲正餘奇爲握奇曰天地風雲龍虎鳥蛇此十九字者黃帝握奇經三百六十字之文也後世誦握機之文推而廣之曰陳者數也中必零者大將握之四面八向皆取其準焉四頭八尾觸處爲首敵衝其中兩頭皆救數起於五而終於八兵家者流雖縱橫辨論所可知者握機大意而已然四奇四正龍虎鳥蛇之義意亦不明莫識其要有以天地風雲爲四正龍虎鳥蛇爲四奇者有以金鼓之數一二三四更相迭用爲龍虎鳥蛇隊之別者有以四正四奇起乎八卦而天地風雲龍虎鳥蛇爲定陣執

而不變者雖用兵如李靖猶且不能明說則無怪乎八陣之不傳於天下也嘗詳攷奇正之文參於鳥蛇之說窮其淵源而涉其波流探其指歸而識其極致四奇四正龍虎鳥蛇其指甚明其法不遠但後世不能推尋其義亦學古兵法者求之太過耳夫天地風雲龍虎鳥蛇者八陣之名耳猶一二三四至於八也四爲正四爲奇者天地風雲龍虎鳥蛇迭爲四奇之說也猶以奇爲正以正爲奇也故以天地風雲爲四正則龍虎鳥蛇爲奇矣正者受敵者也奇者旁擊者也又曰先出合戰爲奇一陣之間凡所受敵者皆正

也所以救之者皆奇也故天地風雲四陣交敵則龍
虎鳥蛇四陣爲奇而應之矣龍虎鳥蛇四陣受敵則
天地風雲四陣爲奇而救之矣然豈特八陣有龍虎
鳥蛇奇正之說小而一伍一隊大而一部一陣皆是
也項羽二十八騎耳猶分奇正以破漢軍則知一隊
一伍之間皆奇正矣今有二人聞者一人從旁擊而
救之其聞者正也其門者奇也故以八人爲伍者天
地風雲龍虎鳥蛇各居一人焉以八伍爲一隊者天
地風雲龍虎鳥蛇各居一伍焉以八隊爲一小陣以
八小陣爲一大陣天地風雲龍虎鳥蛇各居一隊一

陣迭爲奇正莫不皆然也此四奇四正龍虎鳥蛇迭
相爲用以奇爲正以正爲奇奇正相生如循環之無
窮後世惑於異端紛紜之論巧文穿鑿遂失其真至
於龍虎鳥蛇爲四獸之陣以商金羽水徵火角木白
虎青龍玄武勾陳等紀而象之此又求之過也

辨八陣伍法

八陣所以不明於後世者何所傳者握機大意而已
所不傳者伍法而已夫有伍法然後有隊法有隊法
然後有陣法故伍法不明則隊法不立隊法不立則
陣法失傳矣然握奇之伍法具在非不傳也學者明

於四頭八尾觸處爲首數起於五而終於八之說以爲陣法如此而不知陣法乃隊法隊法乃伍法也四頭八尾起於一伍八人之數積而至於八八六十四爲一隊積隊而爲陣積小陣而爲大陣無非觸處爲首故曰數起於五而終於八伍者伍法之謂也以五人爲伍近古司馬之法也以八人爲伍者上古黃帝之法也蓋以奇數起是五之而二十五五等爲一伍而已司馬取其法而加之故十人爲五也太宗問李靖曰數起於五而終於八何也靖曰古者井田之法形如井字開方九焉五爲伍法四爲閑地此數起於

五而終之於八也此李靖不明乎五之義而穿鑿其說以欺太宗耳夫井田九位以爲陣法猶云可也而四爲閑地此義何也如此則終於八者何據而言乎八陣之法若曰數起於伍法而終於八陣之謂也則知八陣伍法亦明矣或曰古者兵法皆以五人爲一伍而八陣亦曰數起於五豈八陣之法亦以五人爲伍乎曰不然太宗曰伍法有數家孰者爲要則知伍法不止五人爲伍也李靖亦曰漢制有尺籍伍符後世轉籍以紙爲之於是失其制矣由是言之則黃帝八伍之法不存所存者司馬五伍之法而已嘗觀武

侯布石爲陣縱橫八行八八六十四然後知八陣之法以八人爲伍以六十四人爲隊而握機之數不與焉自伍法而生隊法自隊法而生陣法自小陣而大陣皆以八爲數也故一伍之中者有伍必有長一隊之中有長必有副以奇數足之兵七十五人爲一大隊三代以來教車戰者取一隊七十五人之數分而三之取一伍十人之數分而兩之以五人爲伍十五人爲一卒三卒之數步卒七十二人甲士三人共七十五人爲一車之隊其穰苴又以五人爲伍十伍爲隊至今用之則古八陣隊伍之法遂廢而不講矣此

古今伍法之變也

八八六十四者正陣之數也三八二十四者握機之數也正陣之數其勢方握奇之數其勢圓方圓者陣之法也正陣之變必始於方圓方猶圓也圓猶方也故自方而變圓自圓而變曲自曲而變直自直而變銳此五陣之變初終之勢也或曰武侯八陣止有六十四其二十四者後人增之也杜牧之言夔州前武侯以石縱橫八行布爲方陣則知八陣止有六十四非也三八二十四者握奇之大數亦武侯之遺意杜牧之舉八八之數者握機之數有所未明故畧而言

之耳或曰六十四者正也二十四者奇也又曰疑軍以固有餘地遊軍以接其後列夫疑軍遊軍皆奇兵也八陣文曰四爲正四爲奇豈八陣之外後別有奇兵耶未之有也或曰握奇之之兵旣無定數而武侯必以三八二十四爲數何也曰此一陣之大約也凡一陣之中握奇之數多寡與大陣相稱如金鼓旗角刀手銳士吏儼子將之屬主將親握之者必八分之一輜重炊子斥候鋒子工匠伎巧所以協從大陣者必八分之一此三八二十四者之大數也然後世學者不敢指二十四爲握奇者以爲握奇之數皆在陣

中迷於中心零者大將握之之說故也八陣之體而藏之則爲方陣圓陣而握機之數在陣中矣舒而張之則爲曲陣直陣銳陣而握奇之在陣後矣此又何疑焉故三八二十四者存之可也廢之可也存之則使後世知有握奇之數而求乎八八數之妙也廢之者使後世因乎八八之數而推尋握奇之用也然八陣之體定於握奇若取而廢之則握奇之義隱奧難見學者述之則并與八陣而失之矣此武侯所以存而不廢也八陣之辨其說如此

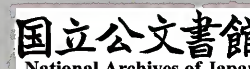
八陣圖序

八陣之法不傳於天下久矣所傳者握奇大數而已至於四奇四正天地風雲龍虎鳥蛇之說紛紜於天下莫能得其樞要使確乎其不可破也自風后佐黃帝破蚩尤歷千餘載至武王伐商太公始增損握奇之法以四萬五千人破紂七十餘萬而增損之文亦久失其傳矣戰國譎詐如秦韓游談如蘇張用兵如孫吳皆不聞有推明八陣之論雖漢武帝使公孫弘敷演其意而霍光習之於長樂館大抵名有而實亡矣不然衛霍名將何無一言以及八陣乎漢末羣雄角逐三國爭衡雌雄之勢未有所分諸葛孔明以八

陣之法佐先主於崎嶇羈旅之中竟成鼎足三分之勢南方之戰七擒孟獲祁山之戰聲振華戎司馬懿見其營壘以爲天下奇才此武侯深得八陣之妙而祖乎黃帝之遺法也雖其書不存所可見者夔州石陣而已自太公至三國千有餘載八陣之法亡而復存幽而復明自武侯至今又千餘載矣未有能發明其義者也去古既遠異端如林李者執四奇四正龍虎鳥蛇之文馳騁私意巧詞鑿說率皆逞其妄喪其真八陣之意愈亂而不可攷唐人李筌談兵著書尤爲異說注陰陽術數之學以八卦起成八陣雖爲八

義以爲天圓地方風銳雲垂龍飛虎踞蛇蟠鳥翔取
 物成象附會其說肆爲奇怪近乎不經裴緒論兵雖
 稍近理然亦以八陣各別爲陣又加以一而九謂九
 陣之法其部隊管曲分合形勢與八陣之法背馳尤
 甚其書又載孔明八陣之名以乾爲連衡坎爲龍騰
 艮爲中黃震爲折衝巽爲虎翼離爲鳥飛坤爲握奇
 兌爲洞當雖必有依據然特謬傳必非孔明真法裴
 緒掇取其說以爲九陣之證焉耳蓋嘗學八陣以筮
 爲法象之論出於臆說非八陣本意取四奇四正之
 文反覆研究然後見天地風雲龍虎鳥蛇之義昭然

甚明無他險怪奇異者然而所疑者八陣之法不傳
 猶未敢信其說其後過永安見武侯布石爲陣縱橫
 八行於是得其八陣立法者爲甚詳焉蓋黃帝八陣
 之法以八人爲伍八八六十四人爲隊積而廣之至
 八八六十四陣皆是法也然武侯八八之數不知自
 得之歟抑亦有所宗承而爲之歟固不可得而知也
 然後四奇四正龍虎鳥蛇之義與夫四頭八尾觸處
 爲首數起於五而終於八其義皆八八之義冥符暗
 合然後知武侯以五八本法也自伍法求而隊法自
 隊法而求陣法而握奇之文昭然可得之矣蓋八陣



之法虛中之法也自伍而至陣法皆虛其中焉當於是虛中之法而足握奇之數故八人爲伍置伍長一人八伍爲隊置長副三人以八隊爲一大陣三隊之數均置子將吏兼金鼓旗角刀手銃士之屬八分之一大將握之居其中以制八陣焉八陣之數其四方三千有奇計小陣六十四而爲大陣者一而已矣四奇四正龍虎鳥蛇各角配偶迭爲奇正卷而藏之則爲八陣爲圓陣舒而展之則爲曲陣爲直陣爲銳陣八陣之體陣間容陣隊間容隊以前爲後以後爲前進無奔衝退無速步敵衝兩頭首尾相應敵冲其中

兩頭皆救數起於五而終於八方陣者變陣之始者也故自方而變圓自圓而變曲自曲變直自直變銳銳而復直直而復曲曲而復圓圓而復方以奇爲正以正爲奇奇正相生如循環之無窮矣或曰物之不齊物之情也兵有衆寡必然之勢也武侯布陣止以八八六十四者果能盡合衆寡之用乎曰八八六十四者八八生六十四不可改也故八人爲一伍八伍爲一隊八隊爲一部此八八六十四伍爲一小陣也八隊爲一部八部爲一將此八八六十四隊爲一陣也八部爲一將八將爲一軍此八八六十四部爲大

陣也自小至大從微至著積而廣之無非八八之數者故武侯以石爲陣合乎易數通乎鬼神此江流所以不能轉也又曰八八之數則誠不可易矣握奇之數存乎人無定數也以正兵之數如此而握奇之數當用如此如身使臂臂之使指雖多無嫌雖少無害也故一伍之間伍長足以制之矣一隊之間隊長足以命之矣以至一部一將而一陣自小陣中陣而大陣金鼓旗角吏僚之數與夫大將總管子將之屬各有率統足以指揮號令鈐制四面八向而無失乎節此握奇之大要也故嘗推演其數握奇悉繪爲圖專

見其法庶幾繼千古湮沒之學明黃帝不傳之書入陣幽微如指諸掌矣

李靖杜佑

損益古制共成十二將兵作爲陣法自一至九變入無窮十二將兵目曰四奇曰八正以步人爲正馬軍爲奇四奇一曰前奇二曰右奇三曰左奇四曰後奇八正一曰先鋒二曰左角三曰右角四曰右爪五曰左爪六曰左牙七曰右牙八曰後軍常以一奇當二正前奇當先鋒左角右奇當右角右爪左奇當左爪左牙後奇當右牙後軍四奇取稟於大將八正取稟

於四奇故正常以奇爲首所謂以寡制衆者此也居則各視其奇之所止出則各視其奇之所行則奇常居前卒然遇敵則觸處爲首驗於亮之八陣靖之六花其法不相遠矣以下制爲陣法凡八變因敵變化循環無窮焉第一大將軍營陣利布奇正列營則開四門前門在先鋒左角之間左門在左爪左牙之間右門左右角右爪之間後門在右牙後軍之間大將軍營陣亦曰四門陣又曰方陣象全其陣利守初先鋒左角馬隊更番而出五番而遍次前奇出於陣前更番出擊八番而止返入本處而右奇出次左

奇出次後奇出周而復始見利則左奇後奇自兩門而出必勝則四奇由四門俱出兵觸前則前奇應觸左則左奇應觸右則右奇應觸後則後奇應行則前奇居前次先鋒次左角次右奇次右角次右爪次左奇次左爪次左牙次後奇次右牙次後軍止則四頭八尾遇敵觸處爲首應敵則擊尾而首至第二變鴈行陣利以衆敵寡及利圍先正陣馬更番而出五番而遍次出奇隊馬更迭爲奇正八番而遍如兄利則兩奇俱出必勝則四奇俱出第三變七門陣平川廣野以衆敵寡及利用正兵第四變雙門陣先左爪右

牙正隊馬更番而進次左角右爪如之次出前奇右奇兩將故擊左則前奇應擊右則右奇應見利左奇後奇俱出其陣利前狹後廣及利奔衝分合制敵亦曰銳陣象火第五變八門陣更番四面八門而出以應敵見利則左牙後奇引四正為左右翼以勝之其陣利以寡制眾及利自固亦曰圓陣象土第六變四天陣利於阻中卒然遇敵分其兵以據阻第七變張翼陣利吞敵亦曰曲陣象水凡曲陣應銳陣方陣應直陣第八蛇行陣利用奇亦曰直陣象木先左角先鋒馬更番出遍次前奇全將從左出戰右奇自右進

補前奇左奇自左出補右奇後奇自右出補左奇前奇還却自左入補後奇如此周而復始見利左奇引二正為左翼後奇引二正為右翼以擊之右因敵變化與地形之宜終而復始以取無窮焉

歸屯

即攢屯

經摺撒單行

手接手成營

撒陣

即下營

抽替撒雙行

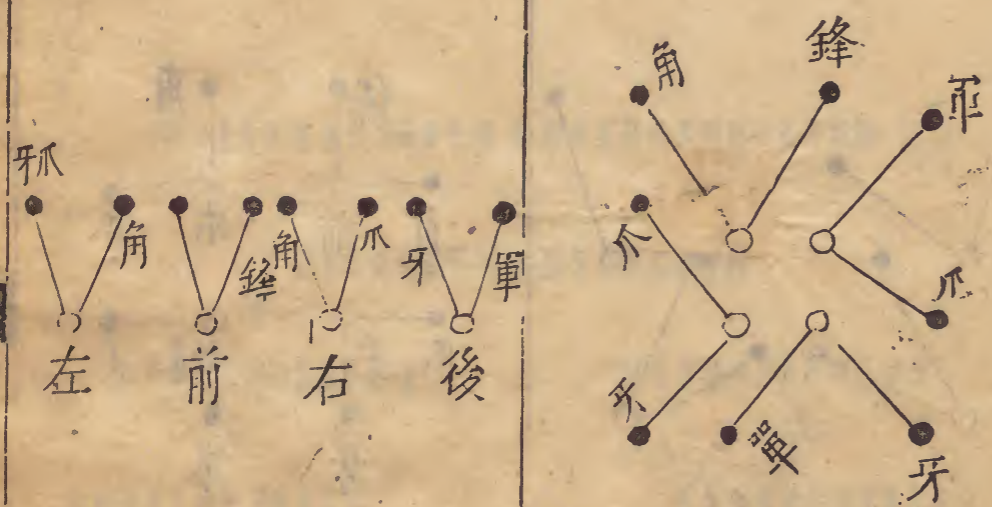
縱五步橫二十五步積實占地一百二十五步為歸屯

開才四面各二十五積虛若干為撒陣中營正居十三步中

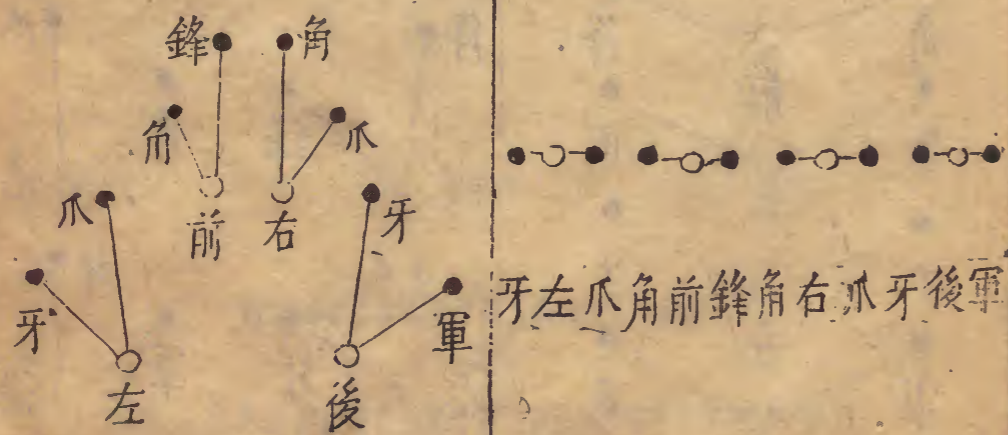
陣從中應外抽戰隊從中起最中則最先在外也
倭兵用鎗亦是前一層支住第二層三層從前層
人腋下鑽出向前戳人

五十人倭兵止二十四人在千軍圍中每四人背
對背左右前後各當一面用鎗殺出傷軍五六十
人

第一變四門陣 第三變七門陣

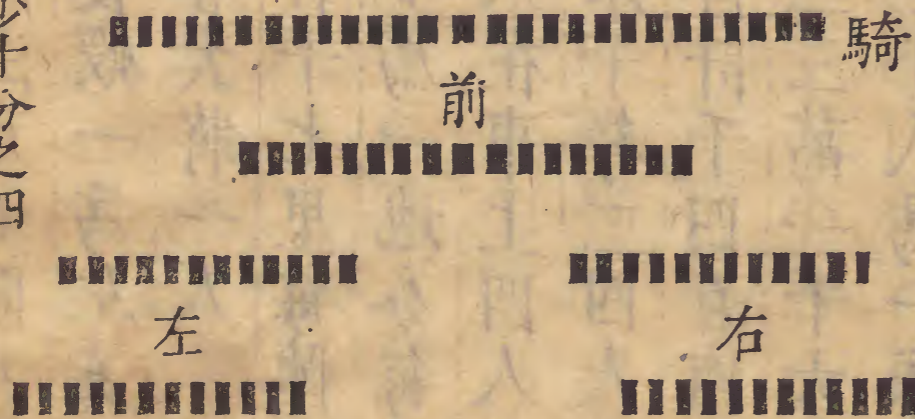


第二變雁行陣 第四變雙門陣

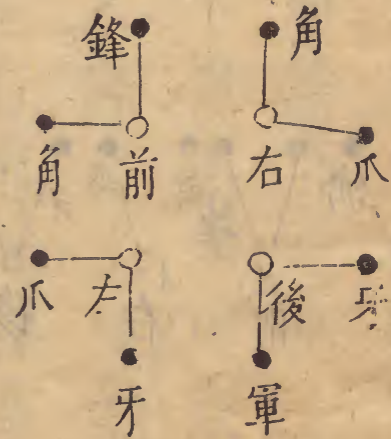


宋太宗平戎萬全陣

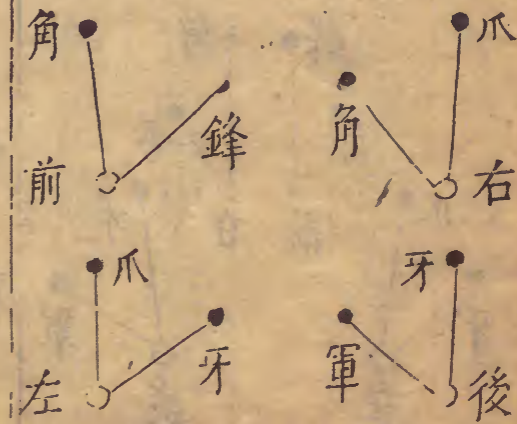
騎居步十分之四



第五變八門陣 第七變張翼陣



第六變四天陣 第八變蛇行陣



右萬全陣法凡七圍共成一陣內三爲方陣一爲前
鋒一爲後殿一爲左翼一爲右翼凡中心連排方陣
三每陣各大將一人主之其陣各方五里人相去一
里東西占十七里每陣周廻二十里計七十二百步
每五步爲一地分每一地分用戰車一乘兵二十
二人三人在車上四人掌拒馬四小牌四槍四劍四
六人掌床子弩二四人掌掉刀二小牌二三人掌圓
牌三一陣計千四百四十地分戰車千四百四十乘
地分兵三三萬一千六百八十人無地分兵士五
千人以三十人爲一隊計百六十六隊餘二十人其

兵士隊於陣內列行拒馬小槍劍步弩人各一具爪
子弩棹刀半之小牌八千六百四十步刀團牌各四
千三百二十步望樓八座每座望子十人計八十人
凡陣中貯糗糧軍中所用之物又每牌面開一門
爲臨時啓閉之節

東西稍陣各用騎兵萬人解鎧分爲兩行前行配五
十騎爲一隊計二百十五隊共六千二百五十人後
行配三十騎一隊計百二十五隊共三千七百五十
人路探馬計三十隊每路各浮圖子排列計百六十
五騎輕騎七千五百人槍牌人各一副劍與骨朶半

之

前後陣各用騎兵五千解鎧分爲兩行前行配五十騎爲一隊計六十二隊三千一百人後行配三十人騎爲一隊計六十三隊一千八百九十人餘十人五路探馬計五十隊後陣減兩路牌每路各浮圖子排計二百七十五騎輕騎三千八百人槍團牌人各一副劒骨朶各半之

三陣圖凡用兵士十四萬九百三十人十一萬二八百八十人步內二百四十人充望子三萬六百五十人騎內六百五十人充探馬數內騎軍及無地分兵士共四萬五千六百五十人三萬六百五十人騎一萬五千人步也伏詳此制特以河朔之壤遠近如砥胡虜恃馬常爲奔衝故因洞當餘法增廣其制所以挫馳突之銳明堅重之威也

大陣卽中軍陣也布陣之法大約指畫分明進退有節審地勢設陣形或排長陣常山蛇陣也或排方陣今號四門斗底陣以軍步槍刀手在前爲方陣卽四面排布凡一指揮五百人則六十人鎗手四十人刀手雜以旁牌標槍令廣右步軍悉教鎗牌當陣面聯布木拒馬或間以大車爲之陣脚兵按陣善舉鹿

角設戎車爲方陣步騎相參大抵皆古法也良弓勁弩居其後以雙弓床子弩參之行伍厚薄出于臨時務於專整戎馬無以馳突一陣開四門騎兵居其中候出戰卽開門放戰隊出出絕閉之有駐隊有戰隊環相爲用不竭人馬之力也若馬軍在前先出戰卽候戰久抽歸步軍陣後若排方陣卽抽歸陣中押大陣古之中軍也觀大將軍鼓旗所在應敵用兵俱稟成筭有先鋒陣策先鋒隊拐子陣前陣拒後陣皆受節制凡一將佐一部隊一營壘大小相轄上下相維元帥統之故居則營壘辦行則陣隊成此其大較也

如偏師出征或行隘狹之地則隨形布陣不可限以常法東西拐子馬陣爲大陣之左右翼也宋北面行營拐子陣并精選精騎夷狄用兵每弓騎暴集偏攻大陣一面捍禦不及則有突奔之患因置拐子陣以爲救援其兵量大陣之數臨時抽揀先鋒陣春秋傳出曰治兵入曰振旅所以辨等列順少長也說者云出則以少者在前先勇力也還則在後明尊卑也是知出師之時以少壯勇健之士在前則先鋒之義也入則少壯勇健者在後則後殿之義也當時列國諸侯戰陣軍旅已用此法楚人軍行右轅左追蓐前茅

慮無中權後勁謂前建茅旌以虞敵之有無又使權謀者居中勁悍者在後也詩曰伯也執殳爲王前驅軍鋒之冠乃前代才力之選漢有樊鄴滕灌先登陷陣光武以馮異馬武爲衆軍前鋒曹魏以于禁張遼樂進徐晃迭爲軍鋒晉謝玄鎮廣陵領應募驍銳爲前鋒後唐置踏白橫衝二軍自古先鋒之選所以禦奔衝陷堅陣擊銳師盡須勇力也宋朝行營常選精兵置先鋒陣將領三員或二員押之慮捍禦不及患在奔衝又置策先鋒陣咸平中真宗觀陣圖因曰北戎寇邊常遺精悍爲前鋒若捍禦不及卽有侵軼之

患今盛選銳兵驍將統領別爲一隊遇其奔衝彼在挫銳而退餘則望風不敢進矣策先鋒陣置陣在先鋒陣後驍將一員統之先鋒抗敵或兵勢不支則策先降陣爲應援禦其奔突前陣宋用兵排陣之法中軍大陣之前別擇銳士爲奇兵謂之前陣按風后握奇圖曰凡兵萬二千五百人爲軍有中壘有外壘有陣兵有奇兵陣兵九千人奇兵三千孫武曰三軍之衆可使受敵而無敗者奇正是也謂當敵以正陣決勝以奇兵前後左右相應則常勝而無敗凡戰以正合以奇勝當敵爲正外擊爲奇則用奇之策揣摩敵

形指向分衆兵非貴多也乘機取勝而已咸平景德歲契丹南牧三路重兵會合中軍陣步騎常滿十萬人前陣騎士滿三萬人約握奇圖奇兵之數無地分馬軍輕銳之兵也凡一指揮各成戰隊處大將營陣左右前後備緩急驅使其戰隊多以臨時分置無定數拒後陣殿後兵也凡出征伐并爲拒後軍陣之置糧道居後若彊寇對壘欲圖奇變引重兵踊戰潛選精銳由間道掩襲我委積輜重則須殿一捍之宋咸平中上出北面地圖曰北虜好遣精兵出大陣後斷我糧道因別選良將領二萬人兵殿其後倚之捍寇緩急用防腹背受敵之患

宋神宗嘗謂今之邊臣無知奇正之體者况奇正之變乎且天地五行之數不過五五陣之變出於自然非強爲之嘗曰李靖結三人爲隊必有意星書羽林皆以三人爲隊靖深曉此非無據也趙奇奏曰置陣之法以結隊爲先李靖以五十人爲一隊每三人自相得者結爲一小隊合三小隊爲一中隊合五中隊爲一大隊餘押官隊副隊頭左右儼旗五人卽充五十並相依附年聖制每一大隊合五中隊五十人爲之中隊合三小隊九人爲之小隊合三人爲之亦擇

心意相得者又選善槍壯勇者一人爲旗頭令自擇如已藝心相得者二人爲左右兼自選勇悍者一人爲引戰又選軍校一人執刀在後爲擁隊凡隊內一人用命二人應援小隊用命中隊應援中隊用命大隊應援大隊用命小隊應援如逗撓觀望不卽赴救致有陷失者本隊委擁軍校次隊委本轄隊將審觀不救所由斬之其有不可救或赴救不及或身自受敵體被重創但非可救者皆不坐其說雖與古同而用法尤爲精密此蓋陛下天錫勇智不學而能也然議者謂四十五人而一長不若五人而一長之密且

以五人而一長卽五十人而十長也推之於百千則爲長者多而統制不一也至如周制五人爲伍屬之比長五伍爲兩屬之間胥四兩爲卒屬之族師五卒爲旅屬之黨正五旅爲師屬之州長五師爲軍屬之命卿此猶今之軍制百人爲都五都爲營五營爲軍十軍爲廂自廂都指揮使而下各有節級有員品亦昔之比長間胥族師黨正之任也議者謂十伍之制於都法爲便然都法恐非臨陣對敵決勝之術也况八陣之法久失其傳聖制一新稽之前聞若合符節夫法一定易以致人敵好擊虛吾以虛形之敵好

背實吾以實形之然而所擊者非其虛所背者非其實故逸能勞之飽能饑之此所謂致人而不致於人也誠一等初用李靖六花陣法約受兵二萬人爲率爲七軍兩虞候軍各二千八百人取戰兵千九百人爲七十六隊戰兵內每軍弩手三百弓手三百馬軍五百跳盪四百奇兵四百輜重每軍九百是爲二千八百人帝諭近臣曰黃帝始置八陣法敗蚩尤於涿鹿諸葛亮造八陣圖於魚腹平沙之上壘石爲八行晉祖溫見之曰常山蛇勢此卽九軍陣法也至隋韓擒虎深明其法以授其甥李靖靖以時遇久亂將臣

通曉者頗多故造六花陣以變九軍之法使世人不能曉之大抵八陣卽九軍九軍者方陣也六花陣卽七軍七軍者圓陣也蓋陣以圓爲體方陣者內圓而外方圓陣卽內外俱圓矣故以方圓物驗之則方以八包一圓以六包一此九軍六花陣之大體也六軍者左右虞候軍各一爲二屬虞候軍左右廂各二爲四廂軍與中軍共爲七軍八陣者加前後二軍共爲九軍開國以來置殿前馬步軍三陣卽中軍前後軍帥之別名而馬步軍都虞候是爲二虞候軍天武捧日龍神衛四廂軍也中軍帥總制九軍卽殿前都虞

候專總中軍一軍之事務是名實與古九軍及六花陣相符而不少差也今論兵者俱以唐李筌太白陰經中陣圖爲法失之遠矣朕嘗覽近日臣僚所獻陣圖皆妄相眩惑無一可取果如其說則兩敵相遇必須遣使預約戰日擇寬平之地夷阜塞壑誅草伐木如射圃教場方可盡其法爾以理推之其不可用決矣今可約李靖法爲九軍營陣之制然李筌圖乃營法非陣法也朕采古之法酌今之宜曰營曰陣本出于一法特止曰營行曰陣在奇正言之則營爲正陣爲奇也爲將者少知將兵之理且八軍六軍皆大將

居中大將譬則心也諸軍體也運其心智以身使臂以臂使指攻左則右救攻右則左救前後亦然則軍何由敗也熙寧七年詔已降五陣法軍諸將教習其舊教陣法并罷蓋九軍營陣爲方圓曲直銳凡五變是爲五陣

國朝兵部尚書靖遠伯王驥嘗督師征麓外克之還守南京沈靜有大畧嘗閱師覆舟山北問將校曰部伍行列若何曰隊各五十人始爲一字列聞鼓聲則變而爲方圓斜直之勢今日所校練是也驥笑曰此何以約束兵五人爲伍必一人居中執旗而四人者

立四面此四人者皆聽止一人所使人皆堅立不動
赴敵則五人必居中一人使四人者相顧應四人必
中一人不得獨生由五人至二十五人為一隊最中
一人執旗稍大以令其四面如前五人之法又倍而
成五則為一百二十五人其再倍則為二百五十人
為一營左右前後相應而聽于中以一百二十五人
分寄四隅與中為遊擊出奇而正兵一百二十五人
堅駐不動互相倚賴而功可成矣又以五營如前法
分布之則正兵一千二百五十人更以一千二百五
十人如前法為奇兵遊擊則總二千五百人為一師

相機調遣聽於中軍主將一人之令其下山伍而隊
而營各有一人為中中一人者以將之令令其餘人
如是豈有紀律不嚴約束不齊而功不成哉當時將
校莫不信服驥嘗誨人曰士大夫不可無憂國之心
不可有憂國之言

提綱曰邇來諸將皆謂可戰則戰奚以陣為殊不知
用陣以束部伍用衆如用一使其勇者不得獨進怯
者不得獨退以求萬全之義也昔諸葛亮推行八陣
以巴蜀弱卒數萬屯渭水伐魏司馬宣王以十萬之
衆不敢與戰馬隆率步卒三千按八陣圖破樹機能

數萬騎以復源州今爲將者統兵數萬果可不用陣乎如無陣法則衆爲一簇左右不能相應首尾不得相援豈得不敗故廢陣形而用兵者敗將也執陣形而求勝者愚將也其用陣之法始敵攻吾右以天衝八隊敵之次出天前後衝八隊張兩翼而攻之是爲烏翔陣如勝未決再出西南西北二隅風雲八隊夾擊之是爲虎翼陣勝又未決以東南東北二隅風雲八隊邀其後或圍繞之是爲蛇蟠陣如兩陣相當而敵未動者我先出西南西北二隅兵往來敵傍撓之伺敵空虛之處而奮衝之是爲風揚陣大將列中軍

以待敵或伏兵四隅候敵來戰起而聚擊是爲雲垂陣又有遊兵二十四隊或遮敵援兵或夾擊左方或擊其背或絕敵糧道或邀敵歸路而取勝也故陣有八面舉此一面以例其餘八陣之制初無定位皆臨時制宜隨地而設故地有廣狹尖斜之形陣有方圓曲直之勢錯綜八卦實河圖縱橫十五之圖井字開方之義大將居中諸部連繞四頭八尾觸處爲首敵衝其中兩頭皆救如兩手之捍頭目

許洞曰結陣之術不可踈踈則難應不可密密則難用首欲捷翼欲輕腹欲實尾欲正捷者不可使過輕

者不可使凌實者不可使不應機正者不可使不知
變每步兵一人占地兩步騎兵一人占地四步取其
出入轉動之便也每一陣分五校四陣皆有五校五
校各立將軍校尉以准於古每校亦各有陣數其分
布部伍皆准圖之狀逐部兵器率以鎗戟戈鋌居首
隊而包於弓弩焉左校以青龍旗表之右校以白虎
旗表之前校以朱雀旗表之後校以玄武旗表之中
校軒轅大將所處左鼓右旗四陣并同謂之一隊者
二十五人一部者二十隊也每一校不常其部各列
陣數應敵之勢貴戰鬪之際前後不相交亂也飛鸚

陣前校出首騎者所以爲衝也前出一部爲嘴次四
部爲目餘五部包之於首數焉左右校出爪騎者內
以副身外以副項及首也夫鸚以搏擊爲俊故陣欲
取嘴爪之利焉重霞陣衝騎苟衝敵陣不動卽分兩
穗退於左右校之前卽麾前校騎兵兩穗進擊步士
卽不可輕進但在於本處受敵若前衝騎退前校騎
兵進前校騎兵退卽衝騎進夫雲霞以開闔進退不
常其狀故前校騎兵往來氛氲以象之也長虹陣及
八卦陣皆有衝騎者外以掩敵之不備內以衛大陣
也夫長虹以爲名之者取陣形後曲前彎有抱鼓之

勢八卦以名之者取八面受敵之義也凡四陣逐部結陣之法橫七陣爲首橫七隊爲身橫六隊爲尾受戰之將大陣不可輒動敵衆來薄則大陣各受敵夫四陣所用之法若敵爲彎陣我以飛鷲陣當之敵爲直陣我以重霞陣當之敵爲突陣我以長虹陣當之敵引四面圍城我以八卦陣當之此所謂應敵者也其逐校所動各因敵之去就焉

飛鷲前校首騎三陣一十部第一陣一部第二陣四部第三陣五部前校項兵三陣步兵二十七部三陣各九部第二陣并第三陣亦如之中校五陣步兵九

十二部四陣各二十一步第五陣八部尾兵一直陣步兵二十一部左校爪騎二陣五部第一陣三部第二陣二部右校爪騎亦如之左校翼騎四陣二十部四陣各五部右校翼騎亦如之

長虹前校三陣步兵二十七部合三陣各九部中校五陣步兵九十二部第一陣一十九部第二陣三陣四陣二十一部第五陣一十部後校一陣步兵二十一部左校衝騎二陣八部右校衝騎亦如之左校騎兵四陣二十二部第一陣二陣各五部三陣四陣各六部右校四陣與左校四陣同法

重霞前校衝騎二陣一十二部二陣各六部前校四陣步兵三十五部騎兵八部共四十三部第一陣步兵九部騎兵左右各二部第二陣步兵九部第三陣與第一陣同法第四陣步兵八部中校四陣步兵八十四部四陣各二十一部後校一陣步兵二十一部八卦衝騎四陣各五部每陣一部居中四部側居於左右前後四處前校四陣步兵二十八部騎兵六部第一陣步兵七部騎兵左右各二部第二陣步兵七部第三陣步兵七部騎兵左右各一部第四陣與第二陣同法左右後校並同

選鋒奇兵

選鋒奇兵

選鋒奇兵

選鋒奇兵

選鋒奇兵

選鋒奇兵

選鋒奇兵

選鋒奇兵

選鋒奇兵

選鋒奇兵

霹靂戰車

霹靂戰車

霹靂戰車

霹靂戰車

霹靂戰車

霹靂戰車

霹靂戰車

霹靂戰車

霹靂戰車

霹靂戰車

霹靂戰車

霹靂戰車

霹靂戰車

霹靂戰車

霹靂戰車

糧車

糧車

糧車

戰車

戰車

霹靂戰車

馬馬馬

馬

霹靂戰車

糧車

馬

馬

糧車

霹靂戰車

馬

中

馬

霹靂戰車

馬

軍

馬

霹靂戰車

霹靂戰車

馬

馬

糧車

霹靂戰車

霹靂戰車

糧車

馬

馬馬

馬

霹靂戰車

霹靂戰車

糧車

糧車

糧車

霹靂戰車

霹靂戰車

糧車

糧車

霹靂戰車

霹靂戰車

糧車

糧車

糧車

霹靂戰車

霹靂戰車

糧車

糧車

霹靂戰車

奇兵選鋒

戰車

奇兵選鋒

戰車

奇兵選鋒

奇兵選鋒

奇兵選鋒

奇兵選鋒

奇兵選鋒

奇兵選鋒

第一立營總圖

凡兵馬演習營陣初分五股而行第一層選鋒奇兵五隊第二層選鋒奇兵三隊兩旁各夾霹靂戰車一隊第三層霹靂駐車八隊居中與左右二路駐車俱兩隊合為一隊內二路各一隊通融為五路駐車之內以糧車四面環列羅為子圍子圍之中則中軍旗鼓也左右糧車之外各列霹靂駐車八隊仍各間以霹靂戰車二隊子圍之後霹靂戰車駐車與殿後奇兵又設三層亦分為五路如哨法而營圖備矣霹靂車每一輛上載霹靂砲十八桿火箭二百枝每隊管

隊官一員執旗軍吏一名霹靂車五輛弓箭手五名大連珠手五名二連珠手五名手銃手十名蓋口將軍四位該砲手八名旁牌五面該牌手十名捉馬軍人七名霹靂駐車一百六十兩守車官兵三十二隊一千六百六十四員名霹靂戰車四十輛守車官軍八隊四百一十六員名選鋒奇兵一十六隊官軍八百三十二員名夜不收并吹鼓手共一百名內中軍官一員千總官二員把總官一十二員合營共車二百輛官軍三千二十七員名此一營之總會以後因地制形開闔進止隨敵變化皆自此營出去

第二遇虜駐戰圖

凡兵馬遇警下營則選鋒并殿後各奇兵四面成列迎敵護衛卽將各霹靂車照依行伍內外環列結爲兩重隨車軍士俱各下馬馬歸營內士出營前牌手執牌立於前鋒車空每空各四面其大小連珠手把盞口將軍等火器弓箭相兼裝整列置三班立于戰車後駐車前營下既定選鋒馬軍各驟隊營之四角三隊攢整相犄又於營之四門每門一隊分爲兩隊列於門之左右虜來衝突則頭火器出於前鋒車前鋒迎機點放二班火器出至戰所頭班方回三班火

器出至戰所二班方回更番迭出循環不窮如虜動不退或大衆四集則將箭鋒戰車上霹靂火砲箭一擁齊發而四角選鋒奇兵弓箭手魚貫繼之虜衆可摧陷矣凡下營時擺營以鐵索鈎連防其衝突軍人捉馬盡斂入車營內輜重器具俱在中軍子圍此方營也因地制宜或圓或直或尖或曲行營對敵悉依此法云

霹靂戰車 馬吹手 馬 吹手馬 霹靂戰車

霹靂戰車 馬 旗大旗 馬 霹靂戰車

霹靂戰車 霹靂戰車 霹靂戰車 霹靂戰車 霹靂戰車

馬馬馬 個 馬馬馬 馬馬馬 馬馬馬

選鋒奇兵 奇兵 馬 奇兵 選鋒奇兵

馬馬馬 馬 馬馬馬 馬馬馬

奇兵 馬 奇兵

馬馬馬 馬 馬馬馬

刀弓鎗 選鋒奇兵 選鋒奇兵 奇兵

馬馬馬 馬馬馬 馬馬馬 馬馬馬

第四騎兵逐戰圖

車戰足以自衛而不足於追逐如遇賊虜衝戰氣衰
力疲勢將欲遁或哨得遊騎散失亂而不整或襲搗
巢穴驚其內顧其勢必用騎戰選鋒軍士內弓箭刀
棍火器之類各就所長責差騎將統領隨宜擒斬勢
必有功

三班選鋒兵 弓箭手 刀手 弓箭手 砲手 弓箭手 三班 弓箭手

弓箭手 刀手 五色旗 馬 砲手 弓箭手 弓箭手

弓箭手 砲手 馬 五色旗 刀手 弓箭手

弓箭手 刀手 馬 砲手 弓箭手

弓箭手 弓箭手 馬 刀手 弓箭手

弓箭手 刀手 馬 砲手 弓箭手

弓箭手 弓箭手 弓箭手 弓箭手

火箭手 砲手 火箭手 砲手 火箭手

第五步兵搏戰圖

火器足以威遠而不宜於近騎兵利於平易而不便於險如陰雨晦暗或谿谷陡隘賊勢奮迅飄忽至營前勢必當用步戰即出前鋒奇兵馬留營內步出相接弓矢往來什伍俱前如此奮擊撲斫賊必辟易而險阻之地我軍亦有備矣

第四第五陣總是馬前車後俱用選鋒當敵但有上馬下馬之別耳

陣圖總說

一胡虜據套日久爲患日深恢復之議自來每難之殊不知彼旣得我地利孳牧轉盛氣勢日強門庭之寇不思剪除是長其不逞之謀而養其無厭之亂也是故河套乃必爭之地兵出故有名也夫兵出有名事可成矣苟坐作進退士卒有所未精開闔變化營陣有所未熟攻取擊刺器械有所未利山川險易形勢有所未諳是故有名無實又非兵家之所宜今將行師機宜列爲八圖因次其說夫凡事必有綱維而後綜理運用有其地故先之以立營總圖聚兵應敵

則必有戰故次之以駐戰駐戰者兼車騎步而用之也戰無常勢體無定用如平原曠野賊勢重大則當先用火器戰車以摧其堅火器者中國之長技所以褫敵魄而奪其氣者也故次之以選鋒車戰車戰者持重之計至於先登陷陣追奔逐北取勝于數十里之外者非騎兵不可故次之以騎戰險道傾側猝與敵遇車騎所不及施奮臂鏖戰而賊不敢近者步兵之良也故次之以步戰虜之長技不過弓矢健馬彼來挑戰我以神機火砲制之必挫劔而遁遁則乘勝以逐之故次之以行營行營之際開闔奇正變動不

拘使虜不可測故次之以變營以上戰陣之律皆先
爲不可勝以待敵之可勝固不患于無功也每遇陣
斬獲有功期于萬全故以獲功收兵終焉然營變有
八其實一營之所爲也昔趙充國爲將行則爲營陣
止則堅壁壘謹烽埃遠間諜故所向克捷其謀蓋不
出此議者謂套地山溪險阻車戰恐非所宜本部嘗
據降胡及內地謀者卜如赤脫罕等俱報稱套中地
形多平野沙漠而山林險阻十無二三今車騎步兵
表裏兼用未見其不可也昔衛青擊匈奴出塞千餘
里以武剛車自環爲營可爲明驗然今之營陣又不

獨自環而已有體有用有動有靜有奇有正如陰陽
之相生也如雷霆之交作也如山川之流峙也止則
不可撼也行則不可禦也我軍有所恃而不恐束部
伍也虜寇有所憚而不攻制衝突也故曰先爲不可
勝以待賊之可勝制人而不致于人也至於臨敵相
機隨宜變化或設伏以掩其不意或乘虛以覆其巢
穴或縱反間以疑其黨或募死士以夜斫其營或先
聲以寒其心或犄角以分其勢或布威信以開其降
或申曉諭以縱其歸緩急進止務在隨時難以遙度
盡言也謹將陣圖大略總說於此而隨圖備細節目

則各列於其下方云

一營霹靂駐車并霹靂戰車共四十隊每隊車五輛
共二百輛

每車一輛上載霹靂砲一十八杆二百輛共砲三千
六百杆每杆每出藥八錢五十出共藥二斤半一十
八杆該藥四十五斤每營共該藥九千斤每杆每出
鉛子五個每個重八錢五十出該鉛子二百五十個
一十二斤半每營共該鉛子九十萬個共重四萬
斤火線每杆五十條共一十八萬條火箭每輛
二百枝共四萬枝

每車大連珠砲一杆二百輛共二百杆每杆每出藥
一兩八錢三十出共藥三斤六兩每營共藥六百七
十五斤一兩八錢每杆每出鉛子十個每個重一兩
八錢二十出共鉛子二百個共重二十二斤半每營
共該鉛子四萬個共重四千五百斤每杆火線十條
共火線二千條 每車二連珠一杆二百輛共二百
杆每杆每出藥一兩八錢三十出共藥三斤六兩每
營共藥六百七十五斤一兩八錢每杆每出鉛子五
個每個重一兩八錢三十出共鉛子一百五十個共
重一十六斤一十四兩每營共該鉛子三萬個共重

三千三百七十五斤每杆火線十條共火線二千條
每車手把銃二杆二百輛共銃四百杆每杆每出藥
八錢五十出共藥二斤半每營該藥一千斤一兩每
杆每出鉛子二個每個重一兩五十出共鉛子一百
個共重六斤四兩每營共鉛子四萬個共重二千五
百斤每杆火線二十條共火線八千條
每隊蓋口將軍四位四十隊共一百六十位每位每
出火藥八兩二十出藥十斤四位該藥四十斤每營
共該藥一千六百斤每位裝就小砲二十個四位該
八十個每營共該三千二百個木馬子亦該三千二

百個火線三千二百條

選鋒奇兵一十六隊每隊手把銃一十四杆共二百
二十四杆每杆每出藥八錢五十出共藥二斤半十
六隊共藥五百六十斤每杆每出鉛子二個每個重
一兩五十出該鉛子一百個重六斤四兩十六隊共
鉛子二萬二千四百個共重一千三百四十五斤
每隊二連珠八杆一十六隊共一百二十八杆每杆
每出藥一兩八錢三十出共藥三斤六兩十六隊共
藥四百三十斤二兩每出鉛子五個每個重一兩八
錢三十出共鉛子一百五十個重一十六斤十四兩

十六隊共鉛子一萬九千二百個共重二千一百六十斤每杆火線十條共該火線一千二百八十條各項通共藥一萬三千九百四十斤三兩霹靂砲共三千六百杆大連珠共二百杆三連珠共三百二十八杆手把銃共六百二十四杆蓋口將軍共一百六十位小飛砲共三千二百箇各鉛子不等通共一百五萬一千六百個共重五萬八千八百七十二斤

纂輯武編卷前三

