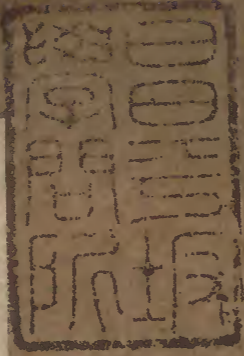


山海經

一八二



| | |
|---|---|
| 漢 | 書 |
| 三 | 函 |
| 一 | 架 |
| 四 | 冊 |

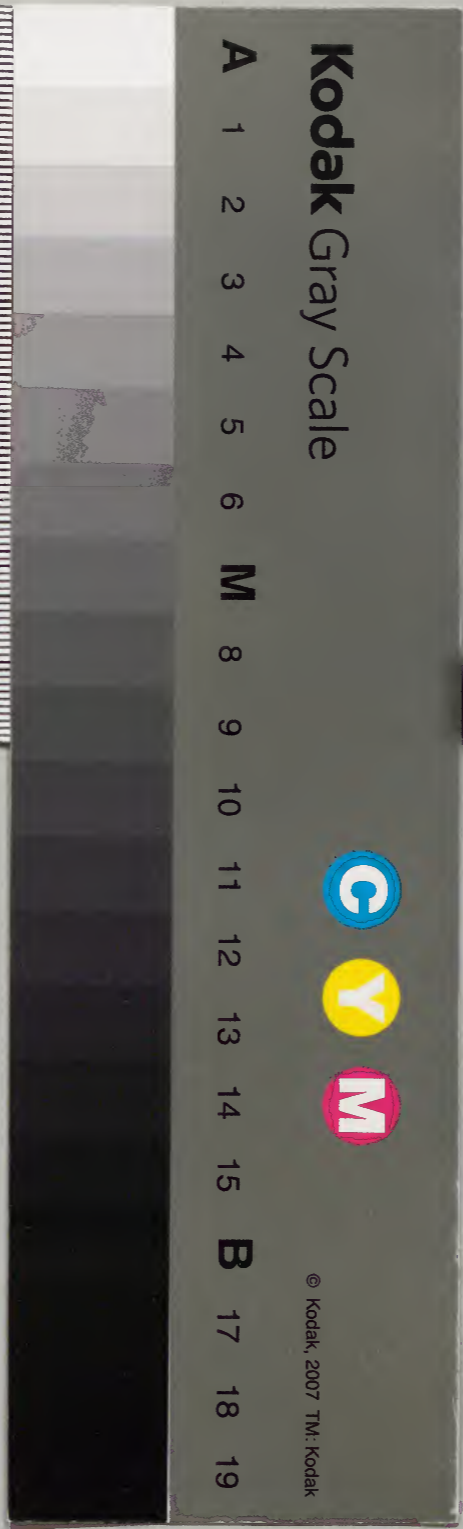
| | |
|------|------|
| 內閣文庫 | 漢書 |
| 三〇九函 | 三二號類 |
| 五 | 冊 |

小説
二ノ四

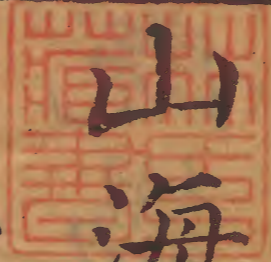
け
九

| | | | |
|------|----|-----|-------|
| 內閣文庫 | 番號 | 漢 | 3222 |
| | 冊數 | 4 | (1) |
| | 函號 | 309 | 72 |

309-72



山海經圖序



淺草文庫

左傳曰昔夏氏之方有德也
遠方圖物貢金九牧鑄
鼎象物物而為之備使



民知神姦入山林不逢不
若魑魅魍魎莫能逢之此
山海經之所由始也神禹
既錫玄圭以成水功遂受
舜禪以家天下於是乎收
九牧之金以鑄鼎鼎之象
則取遠方之圖山之竒水
之竒草之竒木之竒禽之

序二
奇獸之奇說其形著其生
別其性分其類其神奇殊
彙駭視驚聽者或見或聞
或恒有或時有或不必有
皆一一書焉蓋其經而可
守者具在禹貢奇而不法
者則備在九鼎九鼎既成
以觀萬國同彼象而魏之

日使耳而目之脫輜軒之
使重譯之貢續有呈焉固
以為恒而不怪矣此聖王
明民牖俗之意也夏后氏
之世雖曰尚忠而文反過
于成周太史終古藏古今
之圖至桀焚黃圖終古乃
抱之以歸殷又史官孔甲

于黃帝姚如盤孟之銘皆
緝之以為書則九鼎之圖
其傳固出于終古孔甲之
流也謂之曰山海圖其文
則謂之山海經至秦而九
鼎亡獨圖與經存晉陶潛
詩流觀山海圖阮氏七錄
有張僧繇山海圖可證已

今則經存而圖止後人因
其義例而推廣之益以秦
漢郡縣地名故讀者疑信
相半信者直以為禹益所
著既迷其元而疑者遂斥
為後人贗作詭譎抑亦軋
矣漢劉歆七略所上其文
古矣晉郭璞注釋所序其

說奇矣此書之傳二子之
功與但其著作之源後學
或忽故著其說弁之簡端
成都楊慎撰

山海經序

晉記室叅軍郭璞撰

世之覽山海經者皆以其闕誕迂誇多奇恠俶儻之
言莫不疑焉嘗試論之曰莊生有云人之所知莫若
其所不知於吾山海經見之矣夫以宇宙之寥廓羣
生之紛紜陰陽之煦蒸萬殊之區分精氣渾淆自和
瀆薄遊魂靈恠觸像而構流形於山川麗狀於木石
者惡可勝言乎然則總其所以垂鼓之於一響成其
所以變混之於一象世之所謂異未知其所以異世

山海經 卷之八
之所謂不異未知其所以不異何者物不自異待我
而後異異果在我非物異也故胡人見布而疑廣越
人見罽而駭毳蓋信其習見而奇所希聞此人情之
常蔽也今畧舉可以明之者陽火出於永水陰鼠生
於炎山而俗之論者莫之或恠及談山海經所載而
咸恠之是不恠所可恠而恠所不可恠也不恠所可
恠則幾於無恠矣恠所不可恠則未始有可恠也夫
能然所不可不可所不可然則理無不然矣案汲郡
竹書及穆天子傳穆王西征見西王母執璧帛之好

獻錦組之屬穆王享王母於瑤池之上賦詩往來辭
義可觀遂襲崑崙之丘遊軒轅之宮眺鍾山之嶺玩
帝者之寶勒石王母之山紀跡玄圃之上乃取其嘉
木艷草奇鳥怪獸玉石珍瑰之器金膏燭銀之寶歸
而殖養之於中國穆王駕八駿之乘右服盜驪左騾
騶耳造父爲御犇戎爲右萬里長騫以周歷四荒名
山大川靡不登濟東升大人之堂西燕王母之廬南
轅竈鼉之梁北躡積羽之衢窮歡極娛然後旋歸案
史記說穆王得盜驪騶耳驊騮之驥使造父御之以

西巡狩見西王母樂而忘歸亦與竹書同左傳曰穆
王欲肆其心使天下皆有車轍馬跡焉竹書所載則
是其事也而譙周之徒足爲通識瑰儒而雅不平此
驗之史考以著其妄司馬遷叙大宛傳亦云自張騫
使大夏之後窮河源惡覩所謂崑崙者乎至於本紀
山海經所有怪物余不敢言也不亦悲乎若竹書不
潛出於千載以作徵於今日者則山海之言其幾乎
廢矣若乃東方生曉畢方之名劉子政辨盜械之尸
王頎訪兩面之客海民獲長臂之衣精驗潛効絕代

懸符於戲羣惑者其可以少寤乎是故聖皇原化以
極變象物以應恠鑿無滯頤曲盡幽情神焉度哉神
焉度哉蓋此書誇世七代歷載三千雖暫顯於漢而
尋亦寢廢其山川名號所在多有舛謬與今不同師
訓莫傳遂將湮泯道之所存俗之所喪悲夫余有懼
焉故爲之創傳疏其壅闕闢其弗蕪領其玄致標其
洞涉庶幾令逸文不墜于世奇言不絕於今夏后之
迹靡刊於將來八荒之事有聞於後裔不亦可乎夫
蔚蒼之翔叵以論垂天之凌蹄涔之遊無以知絳虬

之騰釣天之庭豈伶人之所躡無航之津豈蒼兕之所涉非天下之至通難與言山海之義矣嗚呼達博物之客其鑒之哉

臨莫斯養殊聖邦首之河杯谷之河變悲夫余亦對
率亦深烈其山川谷巖洄奔多奔快焉與今不同
為奧若蓋也青嶺世士介烈薄三千灘漣醜外英而
蘇變泉以以烈世鑿無微測曲盡幽計極深奧若
懸谷飲遺奉憑其所以也錄平其地聖皇烈其

山海經目

南山經第一

本三千五百四十七字注二千一百七十七字

西山經第二

本五千六百七十二字注三千二百二十二字

北山經第三

本五千七百四十六字注二千三百八十二字

東山經第四

本二千四百字注三百七十五字

中山經第五

本四千七百一十八字注三千四百八十五字

海外南經第六

本五百一十一字注六百三十二字

海外西經第七

本五百三十七字注四百五十二字

海外北經第八

本五百八十四字注四百九十三字

海外東經第九

本四百四十二字
注五百九十五字

海內南經第十

本三百六十四字
注七百九十字

海內西經第十一

本四百三十九字
注六百九十五字

海內北經第十二

本五百九十四字
注四百九十五字

海內東經第十三

本六百二十四字
注一千四百九十五字

大荒東經第十四

本八百六十四字
注八百一十三字

大荒南經第十五

本九百七十二字
注五百九十八字

大荒西經第十六

本一千二百八十二字
注一千二百三十三字

大荒北經第十七

本一千五十六字
注七百六十七字

海內經第十八

本一千一百一十一字
注九百六十七字
此海內經及大荒

經本皆
逸在外

總十八卷

本三萬九百十九字
注二萬三百五十字
總五萬一千二百六十九

字

侍中奉車都尉光祿大夫臣秀領校祕書言校祕書
太常屬臣望所校山海經凡三十二篇今定為一十
八篇已定山海經者出於唐虞之際昔洪水洋溢漫
衍中國民人失據崎嶇於丘陵巢於樹木鯀既無功
而帝堯使禹繼之禹乘四載隨山刊木定高山大川

蓋與伯翳主驅禽獸命山川類草木別水土四嶽佐之以周四方逮人跡之所希至及舟輿之所罕到內別五方之山外分八方之海紀其珍寶奇物異方之所生水土草木禽獸昆蟲麟鳳之所止禎祥之所隱及四海之外絕域之國殊類之人禹別九州任土作貢而益等類物善惡著山海經皆賢聖之遺事古文之著明者也其事質明有信孝武皇帝時嘗有獻異鳥者食之百物所不肯食東方朔見之言其鳥名又言其所當食如朔言問朔何以知之卽山海經所出也孝宣皇帝時擊磻石於上郡陷得石室其中有反縛盜械人時臣秀父向爲諫議大夫言此貳負之臣也詔問何以知之亦以山海經對其文曰貳負殺窫窳帝乃梏之䟽屬之山桎其右足反縛兩手上大驚朝士由是多奇山海經者文學大儒皆讀學以爲奇可以考禎祥變恠之物見遠國異人之謠俗故易曰言天下之至賾而不可亂也博物之君子其可不惑焉臣秀昧死謹上



穀佩之不迷有獸焉其狀如禺而白耳

禺似獼猴而大赤目長尾

今江南山中多有說者不了此物名禺作牛字圖亦作牛形或作猴皆失之也禺字音遇

伏行人

走其名曰徃徃食之善走

生生禺獸狀如猿伏行交足亦此類也見京房易

麗磨之水出焉

磨音作几

而西流注於海其中多育沛

未詳

佩之無瘕疾

瘕蟲病也

又東三百里曰堂

一作常

庭之山多棧木

棧別名連其子似柰而赤

可食

多白猿

今猿似獼猴而大臂脚長便捷色有黑有黃鳴其聲袁

多水玉

水玉

今水精也相如上林賦曰水玉磊砢赤松子所服見列仙傳

多黃金

又東三百八十里曰獲翼之山其中多怪獸水多怪

魚

凡言怪者皆謂貌狀備奇不常也尸子曰徐偃王好怪沒深水而得怪魚人深山而得怪獸者多列

於庭多白玉多蝮蟲

蝮蟲色如綬文鼻上有針大者百餘斤一名反鼻蟲古虺字

多

怪蛇多怪木不可以上

第一圖終

又東三百七十里曰柰陽之山

音紺

其陽多赤金

銅也其

陰多白金

銀也見爾雅山南為陽山北為陰

有獸焉其狀如馬而白

首其文如虎而赤尾其音如謠

如人歌聲

其名曰鹿蜀佩

之宜子孫

佩謂帶其皮尾

怪水出焉而東流注於憲翼之水

其中多玄龜其狀如龜而鳥首虺尾

虺尾

其名曰旋

龜其音如判木

如破木聲

佩之不聾可以為底

底躡也為猶治也外



傳曰疾不可為一作底猶病愈也

又東三百里曰柢山音帶多水無草木有魚焉其狀如

牛陵居蛇尾有翼其羽在鮐下音亦作其音如留牛音莊

曰執犂之狗謂此牛也穆天子傳曰天子之狗執虎豹其名曰鯨音六冬死而夏

生此亦螿類也謂之死者言其螿無所知如死耳食之無腫疾

又東四百里曰高爰之山音暄多水無草木不可以

上音崇有獸焉其狀如狸而有髦其名曰類音類或作

作音自為牝牡食者不妬莊子亦曰類自為雌雄而化今貍猪亦自為雌雄

第二圖

又東三百里曰基山其陽多玉其陰多怪木有獸焉

其狀如羊九尾四耳其目在背其名曰搏音搏施音施

施音佩之不畏音不知有鳥焉其狀如雞而三首六目六

足三翼其名曰鵠音鵠鵠音急食之無卧音使人

又東三百里曰青丘之山音亦有青丘國在海外水經云即上林賦云秋田於青

丘其陽多玉其陰多青音護護音護有獸焉其狀如狐

而九尾音九其音如嬰兒能食人食者不蠱音噉噉音噉

逢妖邪之氣音或有鳥焉其狀如鳩其音若呵音如如人相

曰灌灌音或佩之不惑英水出焉南流注于即翼之



澤其中多赤鱗音懼其狀如魚而人面其音如鴛鴦食之不疥一作疾

第三圖終

又東三百五十里曰箕尾之山其尾跋于東海多沙

石跋古蹲字音臨海上音存泐水出焉音芳而南流注于滄音音其中

多白玉凡離山之首自招搖之山以至箕尾之山凡

十山二千九百五十里其神狀皆鳥身而龍首其祠

之禮毛音擇牲取其毛色也周官曰陽祀用騂牲之毛用一璋玉璜半圭為璋璜理

也糝用稌米音稽稌稌稻也他觀反糝或作疏非也音稽稌稌稻也

一璧稻米白菅為席音茅屬音好

南次二經之首曰相山音矩西臨流黃北望諸毗東望

長右皆山名英水出焉西南流注于赤水其中多白玉

尸子曰水方折者有玉圓折者有珠多丹粟細丹砂如粟也有獸焉其狀如豚

有距其音如狗吠其名曰狸力見則其縣多土功有

鳥焉其狀如鴟而人手其脚如人手其音如痺未詳其

名曰鴝音株其鳴自號也見則其縣多放士放放逐或作效也

東南四百五十里曰長右之山無草木多水有獸焉

其狀如禺而四耳其名長右以山出此獸因以名之其音如吟

如人呻吟聲見則郡縣大水



身四百里日向新之山

十里内



又東三百四十里曰堯光之山其陽多玉其陰多金

有獸焉其狀如人而彘鬣穴居而冬蟄其名曰猾褢

滑懷其音如斲木如人所斲見則縣有大繇謂作役也

兩音

又東三百五十里曰羽山今東海祝其縣西南有羽山即縣所經處計此道里

不相應其下多水其上多雨無草木多蝮蟲似非也

又東三百七十里曰瞿父之山音無草木多金玉

又東四百里曰句餘之山無草木多金玉今在會稽餘姚縣南

句章縣北故此二縣因此第四圖終

又東五百里曰浮玉之山北望其區其區今吳縣西南太湖也尚書

謂之東望諸毗水有獸焉其狀如虎而牛尾其音如

吠犬其名曰蔬是食人茗水出于其陰北流注于其

區其中多鯀魚鯀魚狹薄而長頭大者尺餘大湖中今饒之一名刀魚音祚塔反

又東五百里曰成山四方而三壇形如人築壇相累也成亦重耳其

上多金玉其下多青護闌水出焉音而南流注于

流注于西虜其中多黃金今永昌郡水出

虜音平出黃金玉英尹子曰清水

又東五百里曰會稽之山四方今在會稽郡山陰縣南上有禹冢及井



其上多金玉其下多硃石硃武夫石似玉今長沙臨湘出之赤地白文色龍蔥

不分勺水出焉而南流注于澳音賜

又東五百里曰夷山無草木多沙石澳一作浪水出焉

而南流注于列塗

又東五百里曰僕勾一作夕之山其上多金玉其下多

草木無鳥獸無水

又東五百里曰咸陰之山無草木無水

又東四百里曰洵一作旬山其陽多金其陰多玉有獸

焉其狀如羊而無口不可殺也稟氣自然其名曰羆音遼

患洵水出焉音詢而南流注于闕之澤音渴其中多苾羸

紫色螺也

又東四百里曰虡勺之山其上多梓枏梓山楸也枏大木葉似桑

今作楠音南爾雅以為枏其下多荆杞杞荀杞也子赤滂水出焉音滂沱

而東流注于海

又東五百里曰區吳之山無草木多砂石鹿水出焉

而南流注于滂水

又東五百里曰鹿吳之山上無草木多金石澤更

水出焉而南流注于滂水水有獸焉名曰蠱雕蠱或作纂

其狀如雕而有角其音如嬰兒之音是食人

又東五百里曰漆吳之山無草木多博石無玉可以為博

碁處于海東望丘山其光載出載入神光之所潛耀是惟日

次是日景之所次舍凡南次二經之首自柘山至于漆吳之

山凡十七山七千二百里其神狀皆龍身而鳥首其

祠毛用一璧瘞瘡用稌稻穢也

第五

南次三經之首曰天虞之山其下多水不可以上

東五百里曰禱過之山其上多金玉其下多犀兕犀

水牛猪頭獐脚之似象有三蹄大腹黑色三角一在頂上一在額上一在鼻上在鼻上者小而墮食角

也好噉棘口中常灑血沫兕亦似水牛青色一角重三千斤多象象獸之最長者長鼻大者牙長

一丈性妬不畜淫子有鳥焉其狀如鳩鳩似鳧而小脚近尾音駮箭之駮而白

首三足或作手人面其名曰瞿如音其鳴自號也浪水

出焉音而南流注于海其中有虎蛟蛟似蛇四足龍屬其狀

魚身而蛇尾其音如鴛鴦食者不腫可以已痔

又東五百里曰丹穴之山其上多金玉丹水出焉而



南流注于渤海

渤海海岸曲崎頭也

有鳥焉其狀如雞五采而

文名曰鳳皇首文曰德翼文曰義背文曰禮膺文曰

仁腹文曰信是鳥也飲食自然自歌自舞見則天下

安寧

漢時鳳皇數出高五六尺五采莊周說鳳文字與此有異廣雅云鳳雞頭鸛頷蛇頸龜背魚尾

雌曰皇雄曰鳳

又東五百里曰發爽

或作喪

之山無草木多水多白猿

泚水出焉而南流注于渤海

又東四百里至于旄山之尾其南有谷曰育遺

或作隧

多怪鳥

廣雅云鴟鵂鷂朋爰居鳴雀皆怪鳥之屬也

凱風自是出

凱風南風

又東四百里至于非山之首其上多金玉無水其下

多蝮蟲

又東五百里曰陽夾之山無草木多水

又東五百里曰灌湘之山上多木無草多怪鳥無獸

一作灌湖射之山

又東五百里曰雞山其上多金其下多丹

腹者或曰腹赤色

腹美丹也見尚書音尺蟻之蟻

黑水出焉而南流注于海其中有鱧

魚音團扇之團

其狀如鮒而彘毛其音如豚見則天下大

旱

又東四百里曰令丘之山無草木多火其南有谷焉

曰中谷條風自是出東北風為條風記曰條風至出輕繫督通留有鳥焉

其狀如梟人面四目而有耳其名曰顛音娛其鳴自號

也見則天下大旱

又東三百七十里曰侖者之山音論說之論一章倫其上多金

玉其下多青腹有木焉其狀如穀而赤理其汗如漆

其味如飴食者不饑可以釋勞其名曰白蓉或作羶蘓羶蘓

一名白蓉見廣雅音羔可以血玉血謂可用藥玉作光彩

又東五百八十里曰禺橐之山多怪獸多大蛇

又東五百八十里曰南禺之山其上多金玉其下多

水有穴焉水春輒入夏乃出冬則閉佐水出焉而東

南流注于海有鳳皇鷓鴣亦鳳屬

凡南次三經之首自天虞之山以至南禺之山凡一

十四山六千五百三十里其神皆龍身而人面其祠

皆一白狗祈祈請禱也糈用稌

右南經之山志大小凡四十山萬六千三百八十

里

里
古南縣之山志大小凡四十山萬六千三百八十

皆一白溪海高也潛川餘

十四山古有五十五里其轉者巔良而入面其師

八南六三壽之首自天氣之山以至南開之山凡一

西嶺其子我亦鳳皇誠誠誠誠亦鳳

亦育穴魚木春嶧人夏氏出冬限閉卦水出焉而東

又泉五百八十里曰龍崗之山其上多金玉其下多

山海經第二

晉記室參軍郭璞傳

西山經

西山經華山之首曰錢來之山其上多松其下多洗

石澡洗可以礪體去垢坿礪初兩反有獸焉其狀如羊而馬尾名曰

羝羊今大月氏國有六羊如驢而馬尾爾雅云羊六尺為羝謂此羊也羝音針其脂可以

尸腊治體皴腊音昔

西四十五里曰松果之山濩水出焉北流注于滑其

中多翎有鳥焉其名曰鳩渠鳩音形弓之形其狀如山雞黑



身赤足可以已曝謂皮皺起也音匣駁反

又西六十里曰太華之山即西岳華陰山也今削成在弘農華陰縣西南

而四方今山形上大下小峭峻也其高五千仞其廣十里仞八尺也上有

明星玉女持玉漿得上服之即成仙道險僻不通時合神霧云鳥獸莫居有蛇焉名

曰肥蠶六足四翼見則天下大旱湯時此蛇見于陽山下復有肥遺蛇

疑是同名

又西八十里曰小華之山即少華山其木多荆杞其獸多

牝牛今華陰山中多山牛山羊肉皆千斤牛即此牛也音昨其陰多磬石可以

不若

不其陽多瑇瑁之王瑇瑁玉名所未詳也瑇瑁兩音鳥多赤鷩亦鷩

之屬胃腹洞赤冠金皆黃頭綠尾中有赤毛彩鮮明音作蔽或作鼈可以禦火其草有

草荔草荔香草也蔽戾兩音狀如烏韭而生於石上亦綠木而

生鳥韭在屋者曰昔邪在墻者曰垣衣食之已心痛

又西八十里曰符禺之山其陽多銅其陰多鐵其上

有木焉名曰文莖其實如棗可以已聾其草多條其

狀如葵而赤花黃實如嬰兒舌食之使人不惑符禺

之水出焉而北流注于涓其獸多葱蘢其狀如羊而

赤鬣其鳥多鷓音曼其狀如翠而赤喙翠似燕而紺色也可以

禦火畜之辟火災也



又西六十里曰石脆之山其木多欒栴欒樹高三丈許無枝條葉

大而圓枝生稍頭實皮相裹上行一皮者為一節可以為繩一名栴欄音馬駿之駿其草多條

其狀如韭而白華黑實食之已疥其陽多璵璠之玉

其陰多銅灌水出焉而北流注于禺水其中有流赭

赭赤土以塗牛馬無病今人亦以朱塗牛角云以辟惡馬或作角

又西七十里曰英山其上多柎榘柎似棣而細葉一名土榘音紐榘木

中車材音姜其陰多鐵其陽多赤金禺水出焉北流注于

招水音韶其中多鮭魚音同時其狀如鼈其音如羊其

陽多箭簳今漢中郡出簳竹厚裹而長節根深其狀

多牝牛羝羊有鳥焉其狀如鶉黃身而赤喙其名曰

肥遺食之已癘癘疫病也或曰惡瘡韓子曰癘人憐主可以殺蟲

又西五十二里曰竹山其上多喬木枝上竦者音橋其陰多

鉄有草焉其名曰黃蘗其狀如樗其葉如麻白華而

赤實其狀如赭紫赤色浴之已疥又可以已肘治肘腫也音符

竹水出焉北流注于渭其陽多竹箭箭篠也多蒼玉丹

水出焉今所在有丹水東南流注于洛水其中多水玉多人

魚如鱖魚四脚有獸焉其狀如豚而白毛大如笄而黑端

笄簪屬名曰毫毫狃也或髀有麓毫長數尺能以脊射物亦自為牝牡狃或作假吳

楚呼為鸞猪
亦此類也

又西百二十里曰浮山多盼木音美目盼枳葉而無

傷枳刺針也能傷人故名云木蟲居之在樹之中有草焉名曰薰音草

麻葉而方莖赤華而黑實臭如薜蘿薜蘿香草易曰其臭如蘭眉無

兩音佩之可以已癘

又西七十里曰踰次之山音漆水出焉今漆水出岐山北流

注于渭其上多棫樸棫白核也音域其下多竹箭其陰多赤

銅其陽多嬰垣之玉垣或作短或作根或作埋傳寫謬錯未可得詳有獸焉

其狀如禺而長臂善投其名曰翳亦在畏獸書中有

鳥焉其狀如鴛人面而一足曰橐音肥冬見夏蟄服

之不畏雷著其毛羽令人不畏天雷也或作災

又西百五十里曰時山無草木遂或作水出焉北流

注于渭其中多水玉

又西百七十里曰南山上多丹粟丹水出焉北流注

于渭獸多猛豹猛豹似熊而小毛淺有光澤能食蛇食銅鉄出蜀中豹或作虎鳥多

尸鳩尸鳩布穀類也或曰鵙鵙也鳩或作丘

又西百八十里曰大時之山上多穀柞柞下多柞

陰多銀陽多白玉泔水出焉音北流注于渭清水出

焉南流注于漢水 今河內修武縣縣北黑山亦出清水

又西三百二十里曰嶧冢之山 今在武都氏道 漢水

出焉而東南流注于沔 至江夏安陸縣江即沔水 出焉北流

注于湯水 或作湯 其上多桃枝鈎端 鈎端桃枝屬 獸多犀兕

熊罷 罷似熊而黃白色猛憨能板樹 鳥多白翰赤鷩 白翰白鷩也赤名鷩雉又曰白

雉 有草焉其葉如蕙 蕙香草蘭屬也或以其本如桔

梗 本根也 黑華而不實名曰菅蓉 爾雅釋草曰榮而食不實謂之菅音骨

之使人無子

又西三百五十里曰天帝之山上多檉柎下多菅蕙

音茅類也 有獸焉其狀如狗名曰谿 或作谿 邊 或作遺 席其皮

者不蠱有鳥焉其狀如鶉黑文而赤翁 翁頭下毛音波甕之甕

名曰櫟 音砂櫟之櫟 食之已痔有草焉其狀如葵其臭如

靡蕪名曰杜衡 香草也 可以走馬 帶之令人便馬或曰馬得之而徒走 食

之已瘿

西南三百八十里曰臯塗之山 音色或作黃又作菑 水出焉

西流注于諸資之水塗水出焉南流注于集獲之水

其陽多丹粟其陰多銀黃金其上多桂木有白石焉



其名曰舉可以毒鼠今舉石殺鼠音有草焉其狀如

藁芟藁芟香草其葉如葵而赤背名曰無條可以毒鼠

獸焉其狀如鹿而白尾馬足人手前兩脚而四角名

曰櫻如音假櫻有鳥焉其狀如鴟而人足名曰數斯

食之已癢或作癩

又西百八十里曰黃山今始平槐里縣有黃山上故

無草木多竹箭盼水出焉音美日盼西流注于赤水

其中多玉有獸焉其狀如牛而蒼黑大目其名曰犛

音有鳥焉其狀如鴉青羽赤喙人舌能言名曰鸚鵡

鸚鵡舌似小兒脚皆前後各兩扶南徼外出五色者亦有純赤白者犬如鴈也

又西二百里曰翠山其上多櫻柎其下多竹箭其陽

多黃金玉其陰多旄牛麀麀麀似羊而大角細食好

有其鳥多鷓音其狀如鵠赤黑而兩首四足可以禦

火

又西二百五十里曰隄山音隄是錫于西海猶

隄埤也音無草木多玉漉水出焉或作西流注于海

其中多采石黃金采石石有彩色者今多丹粟

凡西經之首自錢來之山至于隄山凡十九山二千

九百五十七里華山冢也冢者神鬼之所舍也其祠之禮太牢

牛羊豕為太牢燔山神也祠之用燭燭或作燭齊百日以百犧牲

色者為犧瘞用百瑜瑜亦美玉名音史湯或作温其酒百樽温酒令熱嬰

以百珪百璧嬰謂陳之以環祭也或曰嬰即古嬰字謂孟也徐州云穆天子傳曰黃金之嬰

之屬也其餘十七山之屬皆毛牲用一羊祠之牲謂牲體全具也在傳曰

牲牲肥燭者百草之未灰白蓆采等純之純綠也五色純之等

肅者也差其文絲也周禮莞席紛純

第... 禮莞席紛純

西次二經之首曰鈴山音髡鉗之鉗或作冷又作塗其上多銅其

下多玉其木多柷檀

西二百里曰泰冒之山其陽多金其陰多鉄浴水出

焉東流注于河其中多藻玉藻玉玉有符彩者或作東音練多白蛇

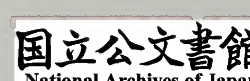
水又西一百七十里曰數歷之山其上多黃金其下多

銀其木多柷檀其鳥多鸚鵡楚水出焉而南流注于

渭其中多白珠今蜀郡平澤出青珠尸

又西一百五十里曰高山其上多銀其下多青碧碧亦玉類

又西一百五十里曰高山其上多銀其下多青碧





也今越嵩會稽雄黃晉太興三年高二郡界有其木

縣東山出碧山崩其中出數千斤雄黃

多櫻其草多竹涇水出焉而東流注于渭今涇水出安定朝那

縣西井頭山至京書曰泗濱青碧

西南三百里曰女牀之山其陽多赤銅其陰多石涅

卽礬石也楚人名為涅石秦名為其獸多虎豹犀兕

羽涅也本草經亦名曰石涅也翟似雉而大長尾名曰

有鳥焉其狀如翟而五彩文或作鸚鵡屬也

鸞鳥見則天下安寧舊說鸞似鸚鵡鳥也

又西二百里曰龍首之山其陽多黃金其陰多鐵若

水出焉東南流注于涇水其中多美玉

又西二百里曰鹿臺之山今在其上多白玉其下多

銀其獸多牝牛羴羊白毫豪類有鳥焉其狀如雄鷄

而人面名曰鳧溪其名自叫也見則有兵

西南二百里曰鳥危之山其陽多磬石其陰多檀楮

楮卽其中多女牀未鳥危之水出焉西流注于赤水

又西四百里曰小次之山其上多白玉其下多赤銅

有獸焉其狀如猿而白首赤足名曰朱厭見則大兵

一作見則有兵起

焉一作見則為兵

七

名可作也

又西三百里曰大次之山其陽多堊堊似土色甚白音惡其陰

多碧其獸多牝牛麇羊

又西四百里曰薰吳之山無草木多金玉

又西四百里曰玄陽之山音音其木多稷柟稷似松有

刺細理音即豫章大木似楸葉冬夏青生七年而後復可知其獸多犀兕虎豹牝

牛狗音之藥反

又西二百五十里曰衆獸之山其上多璵璠之玉其

下多檀楮多黃金其獸多犀兕

又西五百里曰皇人之山其上多金玉其下多青雉

黃即雌黃也或曰空青曾青之屬皇水出焉西流注于赤水其中多

丹粟

又西三百里曰中皇之山其上多黃金其下多蕙棠

形棠之屬蕙或作羔

又西三百五十里曰西皇之山其陽多金其陰多鐵

其獸多麋鹿牝牛麋大如小牛鹿屬也

又西三百五十里曰萊山其木多檀楮其鳥多羅羅

是食人羅羅之鳥所未詳也

凡西次二經之首自鈴山至于萊山凡十七山四千

一百四十里其十神者皆人面而馬身其七神皆人面牛身四足而一臂操杖以行是為飛獸之神其祠之毛用少牢羊猪為少牢也白管為席其十輩音背神者其之毛鈴所用祭器名所未詳也雄鷄鈐而不精作思訓所不

毛采言用相色雜也

西次三經之首曰崇吾之山在河之南北望冢迷名山

南望畱之澤音遙西望帝之搏獸之丘搏或作簿東望螭音於

然淵有木焉圓葉而白柎今江東人呼草木子房為柎音府一曰柎花下鄂音

丈夫字或作柎音符赤華而黑理其實如枳食之宜子孫有獸

焉其狀如禺而文臂豹虎而善投名曰舉父或作夸父有

鳥焉其狀如鳧而一翼一目相得乃飛名曰蠻蠻比翼

鳥也色青赤不比不能飛爾雅作鷓鷩鳥也 見則天下大水

西北三百里曰長沙之山泚水出焉音紫北流注于沔

水鳥也反又音黝水色黑也無草木多青雄黃

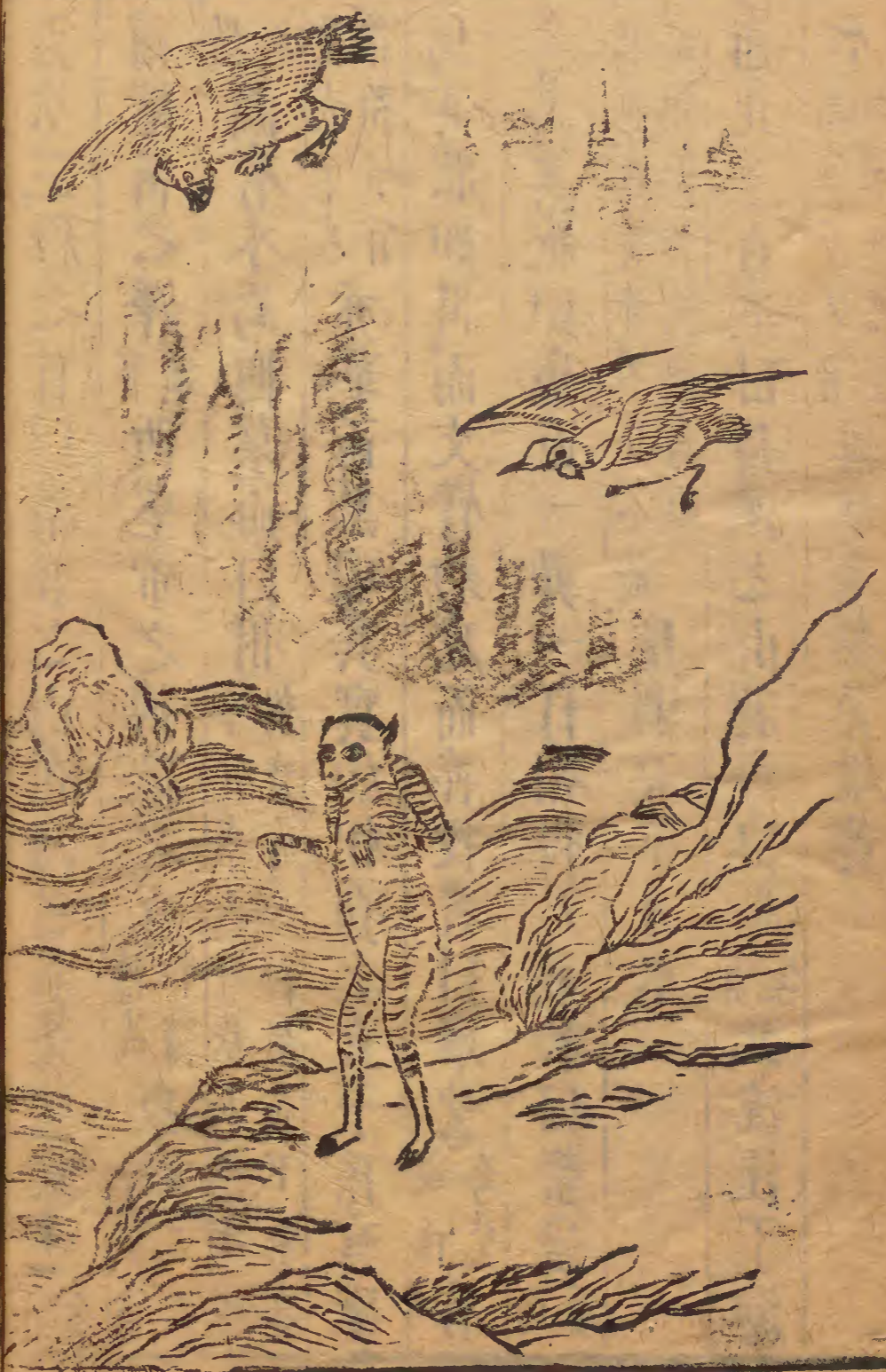
第十一圖



百廿

卷之二

十四



又西北三百七十里曰不周之山此山形有缺不周

不周風自此山北望諸毗之山臨彼嶽崇之山東望沕澤

河水所潛也其源渾渾泡泡河南出崑崙潛行地下至葱嶺出于閩國復分

流岐出合而東流注沕澤已復潛行南出于積石山而為中國河也名沕澤即蒲澤一名蒲昌海廣三四

百里其水停冬夏不增減去玉門關三百餘里即河之重源所謂潛行也渾渾泡泡水潰涌之聲也袞咆

二音爰有嘉果其實如桃其葉如棗黃華而赤柎食之

不勞

又西北四百二十里曰峯山音密其上多丹木圓葉而

赤莖黃華而赤實其味如飴食之不饑丹水出焉西

流注于稷澤后稷神所馮因名云其中多白玉是有玉膏其源

沸沸湯湯玉膏湧出之貌也河圖玉版曰少室山其上有白玉膏一服即仙矣亦此類也沸音

拂黃帝是食是饗所以得登龍於鼎湖而龍蛻也是生玄玉言玉膏中又出

黑玉也玉膏所出以灌丹木丹木五歲五色乃清言光鮮也

五味乃馨言滋香也黃帝乃取峯山之玉榮謂玉華也離騷曰懷琬琰

之華英又曰登崑崙兮食玉英汲冢書所謂茗華之玉而投之鍾山之陽以為玉種

瑾瑜之玉為良言最善也或作食覲史兩音堅粟精密說玉理也禮記曰璜

密似粟粟或作粟玉有粟文所謂穀璧也濁澤而有光濁謂潤厚五色發作言符

彩互暎色玉于靈符應曰赤如鷄冠黃如蒸栗白如割肪黑如醇漆玉之符彩也以和柔剛

言玉協九德也。天地鬼神是食是饗。玉所以祈祭者言能動天地感鬼神君子

服之以禦不祥。今微外出金剛石石屬而似金有光彩可以刻玉外國人帶之云辟惡氣

亦此類也自峯山至于鍾山四百六十里其間盡澤也是

多奇鳥怪獸奇魚皆異物焉。

又西北四百二十里曰鍾山其子曰鼓。此亦神名名之為鍾山之

子耳其類皆見歸藏啓筮其狀如人面而龍身。啓筮曰麗山之子青羽人面馬身亦

似此是與欽鴉音邳殺葆江于崑崙之陽。葆或帝乃戮

之鍾山之東曰嶠。音遙嶠欽鴉化為大鴉。鴉鵬屬也音愕其狀

如鷓而黑文白首赤喙而虎爪其音如晨鵠。晨鵠屬音猶云

晨鳧耳說苑曰緹吠犬比奉晨鳧也見則有大兵。鼓亦化為鷓鳥。音俊其

狀如鷓赤足而直喙黃文而白首其音如鷓見即其

邑大旱。穆天子傳云鍾山作春字音同耳穆王北升此山以望四野曰鍾山是惟天下之高山也

百獸之所聚飛鳥之栖也爰有赤豹白虎白鳥青鸞執犬羊食豕鹿穆王五日觀于鍾山乃為銘述於縣

圖之上以詔後世

又西百八十里曰秦器之山觀水出焉西流注于流

沙是多文鱒魚。音遙狀如鯉魚魚身而鳥翼蒼文而白

首赤喙常行西海遊於東海以夜飛其音如鸞鷓。鸞鷓

鳥名未詳或作樂其味酸甘食之已狂見則天下大穰。豐穰收熟

也韓子曰穰歲之秋

又西三百二十里曰槐江之山丘時之水出焉而北

流注于沕水其中多羸母即蟻螺也其上多青雄黃多藏

琅玕黃金玉琅玕石似珠者藏猶隱也即干二音其陽多丹粟其陰多

采黃金銀實惟帝之平圃即玄圃也穆天子傳曰乃為銘述於玄圃之上謂刊

石紀功德如秦皇漢武之為者也神英招司之司主也其狀馬身而

人面虎文而鳥翼徇于四海徇謂周行也其音如榴音留或作

縮此所未詳也南望崑崙其光熊熊其氣魂魂皆光氣炎盛相焜燿之貌

西望大澤后稷所潛也后稷生而靈知及其終化形懸此澤而為之神亦猶傳說

尾也其中多玉其陰多楛木之有若楛木大木也言其上復生若木

大木之奇靈者為若見尸于國語曰楛木不生花也北望諸毗山名槐鬼離侖居

之離侖其神名鷹鷕之所宅也鷕亦鷓屬也莊周曰鷓鴣甘鼠穆天子傳云鍾山上

有白鳥青鷂皆此族類也東望恒山四成成亦重也爾雅云再成曰英也有窮鬼

居之各在一搏搏猶脅也言羣鬼各以類聚處山四脅有窮其總號耳爰有滛

水其清洛洛水留下之貌也滛音遙有天神焉其狀如牛而八

足二首馬尾其音如勃皇未詳見則其邑有兵

西南四百里曰崑崙之丘是實惟帝之下都天帝都邑之在

下者也穆天子傳曰吉日辛酉天子升于崑崙之丘以觀黃帝之宮而封豐隆之葬以詔後世言增封于



崑崙山神陸吾司之吾得之以處大山也其神狀虎

身而九尾人面而虎爪是神也司天之九部及帝之

囿時主九城之部界天有獸焉其狀如羊而四角名

曰土螻是食人有鳥焉其狀如蜂大如鴛鴦名曰欽

原欽或作爰或作至也蘇鳥獸則死蠶水則枯有鳥焉其名曰

鶉鳥是司帝之百服服器服也一日有木焉其狀如

棠棠梨也華黃赤實其味如李而無核名曰沙棠可以

禦水食之使人不渴言體浮輕也沙棠為木不可得

之實銘曰安得沙棠刻以有草焉名曰蕢音頻草其狀

如葵其味如葱食之已勞呂氏春秋曰菜之美者崑崙之蕢河水出

焉出山東而南流東注于無達山名赤水出焉出山東

而東南流注于汜天之水汜天亦山名赤水所窮也

之側赤水之陽洋水出焉出山西北而西南流注

于醜塗之水醜塗亦山名也皆在南極穆天子傳曰黑

水出焉亦出西而西流于大杆山名也穆天子傳曰

西河是惟崑崙鴻鸞之是多怪鳥獸謂有一獸九首

上以為周室主杆音于也



又西三百七十里曰樂游之山桃水出焉西流注于稷澤是多白玉其中多鱗音滑魚其狀如蛇而四足是食魚

西水行四百里曰流沙二百里至于羸母之山神長乘司之是天之九德也九德九氣所生其神狀如人而豹之尾其上多玉其下多青石而無水

又西三百五十里曰玉山是西王母所居也此山多以名云穆天子傳謂之羣玉之山見其山河無險四徹中繩先王之所謂策府寡草木無鳥獸穆王於是攻其玉石取玉石版二乘玉器脈物載玉萬隻以歸雙玉為鼓半鼓為隻西王母其狀如

人豹尾虎齒而善嘯蓬髮戴勝逢頭亂髮勝玉勝也音靡是司天

之厲及五殘王知灾厲五刑殘殺之氣也穆天子傳曰吉日甲子天子賓于西王母執玄圭

白瑩以見西王母獻錦組百純紺三百純西王母再拜受之乙丑天子觴西王母于瑤池之上西王母為

天子謠曰白雲在天山陵自出道里悠遠山川間之將子無死尚復能來天子荅之曰子還東土和理諸

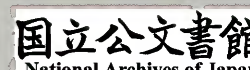
夏萬民均平吾顧見汝比及三年將復而野西王母又為天子吟曰組彼西土爰居其所虎豹為羣鳥鵲

與處嘉命不遷我惟帝女彼何世民又將去子吹笙鼓簧中心翺翺世民之子惟天之望天子遂驅升于

崦山乃紀迹于崦山之石而樹之槐眉曰西王母之山崦山即崦嵫山也案竹書穆王五十七年西王母

來見賓于昭宮舜時西王有獸焉其狀如犬而豹文母遣使獻玉環見禮三朝

其角如牛或作羊其名曰狡其音如吠犬見則其國大



穰晉太康七年邵陵扶夷縣檻得一獸狀如豹有鳥

焉其狀如翟而赤名曰胜音遇是食魚其音如錄義未

詳見則其國大水

又西四百八十里曰軒轅之丘無草木黃帝居此丘娶西陵氏女

因號軒轅丘 洶水出焉南流注于黑水其中多丹粟多青

雄黃

又西三百里曰積石之山其下有石門河水冒以西

流冒猶覆也積石山今在金城河門開西南羌中河水行塞外東入塞內是山也萬物

無不有焉水經引山海經云積石山在鄧林山東河所入也第十三圖終

又西二百里曰長留之山其神白帝少昊居之少昊金天

氏帝摯之號其獸皆文尾或作長其鳥皆文首或作長是多文

玉石實惟員神魄音氏之宮是神也主司反景日西人則

景反東照主司察之

又西二百八十里曰章莪之山無草木多瑤碧碧亦玉屬

所為甚怪多有非常之物有獸焉其狀如赤豹五尾一角其

音如擊石其名曰狝京氏易義曰音如石相擊音靜也有鳥焉其狀

如鶴一足赤文青質而白喙名曰畢方其鳴自叫也

見則其邑有譌火譌亦妖訛字



又西三百里曰陰山濁浴之水出焉而南流注于蕃澤其中多文貝餘泉蠍之類也見爾雅有獸焉其狀如狸或作豹

而白首名曰天狗其音如榴榴或作猫猫可以禦凶

又西二百里曰符陽音陽之山其上多欒柗下多金玉

神江疑居之是山也多怪雨風雲之所出也

又西二百二十里曰三危之山今在燉煌郡尚書云竄三苗于三危是也

三青鳥居之是山也廣圓百里三青鳥主為西王母取食者別自棲息于此山也竹書曰穆王西征至于青鳥所解也其上有獸焉其狀如牛白身

四角其毫如披蓑蓑辟雨之衣也音梭其名曰微徊飯噎二音是食

人有鳥焉一首而三身其狀如鸚其鸚似鵲黑文赤名曰鵽

頸音洛下句或云扶狩則死扶木則枯應在上欽原下脫錯在此耳

又西一百九十里曰騶山其上多玉而無石神者童

居之耆童老童顓頊之子其音常如鐘磬其下多積蛇

又西三百五十里曰天山多金玉有青雄黃英水出

焉而西南流注于湯谷有神焉其狀如黃囊赤如丹

火體色黃而精光赤也六足四翼渾敦無面目是識歌舞實惟

帝江也夫形無全者則神自然靈照精無見者則闇與理會其帝江之謂乎莊生所云中央之帝

混沌為儵忽所鑿七竅而死者蓋假此以寓言也



又西二百九十里白沕山

沕音黝黑之黝

神蓐收居之

亦金神也

人面虎爪白尾執鉞見外傳云

其上多嬰短

未詳

之玉其陽多瑾瑜之

玉其陰多青雄黃是山也西望日之所入其氣員

員故其氣象亦然也

神紅光之所司也

未闕其狀

西水行百里至于翼望之山

或作土翠山

無草木多金玉

有獸焉其狀如狸一目而三尾名曰謹

音歡或作原

其音

如奪百聲

言其能作百種物聲也或曰奪百物名亦所未詳

是可以禦凶服

之已痺

黃痺病也音旦

有鳥焉其狀如鳥三首六尾而善笑

名曰鵠鷄

荷餘兩音

服之使人不厭

不厭夢也周書曰服者不味音莫禮二或

日昧昧目也

又可以禦凶

凡西次三經之首崇吾之山至于翼望之山凡二十

三山六千七百四十四里其神狀皆羊身人面其祠

之禮用一吉玉瘞

玉加采色者也尸于曰吉玉大龜

糈用稷米

第十五圖終

西次四經之首曰陰山上多穀無石其草多茆蕃

茆

葵也蕃青蕃似莎而大茆煩兩音

陰水出焉西流注于洛

北五十里曰勞山多茈草

一名茈萇甲染紫也

弱水出焉而西

流注于洛



西五十里曰罷父之山泝水出焉而西流注于洛其
中多苾碧

北百七十里曰申山其上多穀柞其下多柎榘其陽
多金玉圃水出焉而東流注于河

北二百里曰鳥山其上多桑其下多楮其陰多鉄其
陽多玉厚水出焉而東流注于河

又北百二十里曰上申之山上無草木而多硤石
硤大石貌音洛下多榛楛榛子似栗而小味美楛木可以為箭詩云榛楛濟濟臻恬兩音獸

多白鹿其鳥多當扈或作戶其狀如雉以其髯飛髯下須
也食之不眴音眩目湯水出焉東流注于河

又北百八十里曰諸次之山諸次之水出焉而東流
注于河是山也多木無草鳥獸莫居是多衆蛇

又北百八十里曰號山其木多漆櫟漆樹似櫟也其草多
葍薶芎藭葍白芷別名薶香草也芎藭一名江離葍音鳥較反多泠石泠或作今未詳

端水出焉而東流注于河
又北二百二十里曰孟山音于其陰多鐵其陽多銅其

獸多白狼白虎外傳云周穆王伐犬戎得四白狼白虎名魑魍其鳥多白
雉白翟或作翠生水出焉而東流注于河

西二百五十里曰白於之山上多松栢下多櫟檀櫟即

柞也其獸多牝牛羝羊其鳥多鴉鴉似鳩而青色洛水出于其

陽而東流注于渭夾水出于其陰東流注于生水

西北三百里曰申首之山無草木冬夏有雪申水出

于其上潛于其下是多白玉

又西五十五里曰涇谷之山或無之山二字涇水出焉或以此為

今涇水未詳東南流注于渭是多白金白玉

又西百二十里曰剛山多柴木多瑇瑁之玉剛水出

焉北流注于渭是多神蜺蜺亦魑魅之類也音耻回反或作蜺其狀人

面獸身一足一手其音如欽欽亦吟字假音

又西二百里至剛山之尾洛水出焉而北流注于河

其中多蠻蠻其狀鼠身而鼈首其音如吠犬

又西三百五十里曰英鞮之山上多漆水下多金玉

鳥獸盡白澆水出焉澆或作澆音寃枉之寃而北注于陵羊之

澤是多冉遺之魚魚身蛇首六足其目如馬耳食之

便人不眦可以禦凶

又西三百里曰中曲之山其陽多玉其陰多雄黃白

玉及金有獸焉其狀如馬而白身黑尾一角虎牙爪

音如鼓音其名曰駮是食虎豹爾雅說駮不道有角及虎瓜駮亦在畏符

盡可以禦兵養之辟兵刃也有木焉其狀如棠而圓葉赤實

實大如木瓜木瓜如小瓜名曰櫟音懷木食之多力尸子曰木食之

人多爲仁者名爲若木此之類

第十六圖終

又西二百六十里曰邽音圭山其上有獸焉其狀如牛

蝟毛名曰窮奇音如獐狗是食人或云似虎蝟毛有翼銘曰窮奇之獸

厥形甚醜馳逐妖邪莫不奔走是以一名號曰神狗濛水出焉南流注于洋水

其中多黃貝貝甲虫肉如科斗但有頭尾耳羸音螺魚魚身而鳥翼音

如鴛鴦見則其邑大水

又西二百二十里曰鳥鼠同穴之山今在隴西首陽縣西南山有鳥

鼠同穴鳥名曰鷦鼠名曰鼯鼯如人家鼠而短尾鷦似燕而黃色穿地入數尺鼠在內鳥在外而共處孔

氏尚書傳曰共爲雌雄張氏地理記云不爲牡牝也其上多白虎白玉滑水出

焉而東流注于河出山東至弘農華陰縣入河其中多鱣音騷魚其

西山經 卷之二 三



狀如鱸魚

鱸魚大魚也口在頷下體有連甲也或作鮎鯉

動則其邑有大兵

或脫無從動

則以下語者

濫音檻水出于其西西流注于漢水多鰲

魼之魚

如玳兩音

其狀如覆鈹鳥首而魚翼魚尾音如磬

石之聲是生珠玉

亦珠母蚌類而能生出之

西南三百六十里曰崦嵫之山

日沒所入山也見其離騷奄茲兩音

其

上多丹木其葉如穀其實大如瓜赤符而黑理食之

已癯可以禦火其陽多龜其陰多玉苕

或作若

水出焉

而西流注于海

大禹傳曰滄盤之水出崦嵫山

其中多砥礪磨石也精為砥礪

麤為礪

有獸焉其狀馬身而鳥翼人面蛇尾是好舉人

喜抱舉人

名曰執湖有鳥焉其狀如鴉而人面雌身大尾

雌獼猴屬也音贈遺之遺一音誅見中山經尾又作皆

其鳴自號也

或作設設亦呼耳疑

此脫誤

見則其邑大旱

凡西次四經自陰山以下至于崦嵫之山凡十九山

三千六百八十里其祠祀禮皆用一白雞祈楮以稻

米白菅為席

右西經之山凡七十七山一萬七千五百一十七

里

