





和漢三才圖會卷第六十八目錄

地部

越後國

伊夜彦大明神

乙大日如來

淨興寺

真淨寺

臭水油

鼠關

神社佛閣名所中攝  
有小傳者出于目錄

攝陽 城壁法橋寺島良安 尚順編

矢伏明神

采山藥師

本誓寺

稱念寺

自地出火

根屋鉢立

五智如來

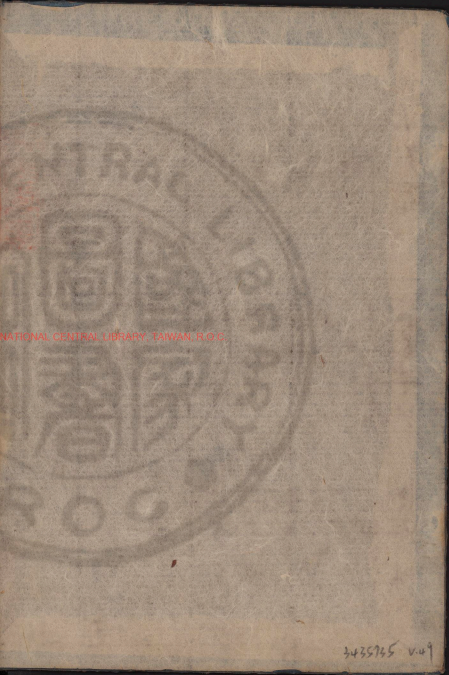
閻魔堂

常敬寺

弘智法印

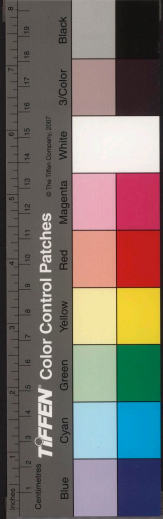
上杉輝虎

越後土產



國立中央圖書館 國家圖書館 國家圖書館 國家圖書館

3435735 v.49



和漢三才圖會

越後 佐渡

長門 土佐

目錄一

康樂寺 西派  
 姨捨山  
 高坂禪正  
 信濃土産

長命寺 用  
 淺間巖  
 諏訪湖

木曾棧  
 山本勘助  
 寐覺

諏訪大明神  
 善光寺

信濃國  
 戸隠大明神  
 椎谷禪師

平惟茂  
 正行寺 東派

瑞泉寺 東派  
 妙成寺 法華

立山權現  
 勝興寺 西派  
 相本橋

俱梨迦羅不動  
 本土寺  
 越中土産

高瀬大明神  
 越中國

妙宣寺 法華

蓮華峯寺 天台  
 佐渡土産

淨光寺 本願寺  
 渡海大明神

佐渡國

天台





越後佐渡越中  
信濃之圖

升進三才圖會 越後佐渡之圖

INCHES 1 2 3 4 5 6 7 8  
CENTIMETRES 1 2 3 4 5 6 7 8 9 10 11 12 13 14 15 16 17 18 19







毘沙門堂

在頸城郡

寺領二百石

五智山

在同郡濱邊

寺領二百石

號華藏院本尊五智如來

寺中有親鸞聖人影像

中尊大日如來

東 阿闍如來一名宝幢佛  
南 寶主如來一名華開佛  
西 阿彌陀如來  
北 不空成就如來

聖武帝勅願寺方十二間東飛騨王匠建之其五佛希志國作之而為雷火堂及佛像回祿作新佛納古佛及於体中焉唯二主門無恙其二王行基作

乙大日

在五智山巽頭野松

寺領百石

本尊大日如來齋師作三尊皆有寶冠行基作

號如意山乙寶寺本堂方六間東向

有如意輪觀音地藏千体佛閻魔堂三重塔鎮守社  
采山藥師 在出雲崎 寺領三十石  
自此到佐渡國海上十八里 別當 密藏院

閻魔堂

在柏崎

地藏各石佛

本城寺

三塗川サ姥

在蒲原郡

寺領三百石

普光寺

在蒲花

真宗

寺領五十石

固上寺

在同處

寺領百石

永德寺

在柏崎

寺領三十石

神宮寺

在杉木村

寺領百石

開福寺

在蒲原郡中村

禪宗

寺領百石

石雲寺

在高松村

同

寺領五十石

常光院

在高岡

同

寺領三十石

常國寺

在高岡

同

寺領百石

吉祥寺

佛生山

在石川村

同

寺領三十石

安養院

在高岡

同

寺領五十石

蓮花寺

正親町院朝上杉輝虎建立

同

寺領十石



林光寺

在林

寺領八石五斗

洞松庵

在磯山村

寺領八石

如來寺

在高原村

寺領十二石

齋禱寺

在柏崎

同

首領主杯

細世稱相崎殿其屋鋪建寺端辨獅

西傳寺

在濱田

淨土

寺領十五石

淨光院

在村上

同

寺領八石

善法寺

在北島村

同

寺領三十石

法照寺

在吉川

同

寺領五十石

濟祥院

在大濱村

同

寺領七石

淨興寺

在高田

東派院家末寺百有余寺

親鸞上人貞永元年常州稻田郡雲吹谷村建寺附周觀周觀後鳥羽帝第二王子出家登叡岳後在常列歸依鸞師為弟子改名善性上人後信列長沼賴朝公

敷地三千貫永祿年中川中島之役兵火燒寺院再三換地今在高田昔北州玉箇國僧錄也今為當國一州之僧錄寶物數多中有川越名號

○川越名號

鸞師在國府說法於是直江村老夫婦特信仰也聖人赴下越後老婦逐行彌川落淚惜餘淚聖人感深志呼曰汝在其處披紙可待即書六字各號授之隔川文字鮮明也世謂川越名號是也經年後為當寺什物

○善導影像

從大唐光明寺傳于叡空叡空傳于源空源空傳于親鸞親鸞授于當寺祖等性

大雲寺

在頸城郡外波村

東派

當村有大文字屋右近兵衛者親鸞聖人寓于彼家感終夜教化乍薙髮為弟子法名宗雲至六世宗誓又薙本蓮如上人文明四年建寺賜寺號



本誓寺

在高田寺町

西派

開基敬念坊初真言宗也於關東布川見親鸞聖人爲弟五後移信州高井郡笠原村號真宗寺當第五世性順房時蓮如上人寓居于當寺改寺號賜本誓寺之額而後移越後高田今在道場是也什物靈寶不數知中寶師川越之名號蓮如上人御文十帖帖是十帖每帖有書等最爲一宗寶貝

○川越各號

親鸞聖人從當國烏屋野到國府之道入村崎村扇屋之家求宿而亭主夫婦不肯聖人寓軒端稱名念佛焉亭主乍發迴心懺悔情誘入聖人殿曰

則書九字名號授之

翌朝出越禾山寺川崎

妙蓮は自ら書を授けしむるなりと云ふ  
妙蓮は自ら書を授けしむるなりと云ふ  
妙蓮は自ら書を授けしむるなりと云ふ

亦賜筆蹟也師曰汝不可能涉川須披紙持乃出笈中硯筆書六字名號隔川文字顯然是稱川越名號其九  
村淨福村崎此六字名號後藏高田武臣長瀬五右衛門家五右衛門絕家林甚藏買米之而後終爲當寺靈寶

△按川越名號當國淨興寺本誓寺二軸有之  
淨福寺 在村崎村 西派  
有親鸞上人九字名號 傳註本誓寺上

常敬寺

在高田

東派 院家

○開基唯善房覺信尼公之息覺慧之異父親鸞聖人之孫也如信上人在于興州大綱願入寺而京大谷御坊以淨慧唯善爲看坊唯善稱南殿既後延慶二年二月唯善流取聖人真影及御骨等行相州鎌倉常盤井弘宗惟康將軍恩遇厚於下総關宿建伽藍崇後宇多帝





新漢書卷之...

魏都...

...

賜勅額號中戶山西光寺其下額福專寺第四世善榮寺本寺上洛灌盜真像顯走至勢州桑名追之者甚急也善榮心中宿願投靈像顯於海道去飯國望海上頭著於岸善榮聲喜踊躍抱歸尊信為第六世善聲飯上頭於本寺改寺號賜常敬寺至第十世子胎移于信州又移于此

淨光寺

在蒲原

西派

親鸞聖人寓居地也順德院遷寺當國時賜為屋野院淨光寺勅號

託明寺

在蒲原郡新發田

東派

○開基祐玄房祐玄齊藤別當實盛二男也名齊藤六為僧號祐玄住南都東大寺學法相宗兄名齊藤五為傳住坂本西敬寺為天台宗而祐玄飯故鼎越前新江建一宇住持焉謁親鸞聖人改宗為弟子中古移加州大正持後隨額主移住當處

開基寺

在新潟

東派

開基明慶房明慶俗名土屋五郎直行源氏譜代勇士戰功最多然有所以遁世誓于當國頸城郡四辻村謁親鸞聖人聞易行念佛法隨身給事法名號明慶禪師之信州水內郡赤沼明慶亦從之師曰汝居住于此宜弘真宗也乃授自作太子像及數品託念後移于此

稱念寺

在頸城郡

時宗

光源寺

在北畠

同

長久山本成寺

在

法華

寺領

妙興寺

在磯村

同

法華寺

在高田

同

妙福寺

在久保村

同

蒲泉寺

在蒲原郡山下村

寺領七石

九老僧之內

開基日向上人

開基日忍上人

如...

...

...

...

弘智法印枯骸

在三島郡野積村

今有真言宗養智院

法印姓小玉氏

下総山桑村人也嘗於高野山學密教

住于當國大浦蓮華寺貞治二條年十月二日寂于岩

上合掌肉身不腐或時有試以錐突肋者以宋稍錄取

建小堂藏之後之傳云此乃其遺體也

姫川

自京至當國街道遠海與糸魚川宿中間有之

黑炬山

自當國關川至信州野尻中間右方有之山

妙香山

麓有關山北國街道

温泉

自關山二里半在高山之西南三里

有寒熱溫三湯如藥各相去半町其寒湯却熱人浴之

通身冷涼而眼病全瘡能治又熱湯却冷人浴之全體

熱溫而濕病痔脫吐等佳也溫湯中和尋常人多浴

臭水油

出於黑川村此山麓

有潤油浮水上人結菴於其涯每窺酌取之其油甚臭

而土人代燈油用之

天智天皇七年越州獻可代油薪之水土其油乃是干  
陰火 在蒲原郡入方村

火出於地中今構之民家庭隙覆以石其石穿孔如炬

火或用大竹筒鑿孔取火於隣家晝為陽所奪無光每

夜無增減而為之不物燭所謂地之陰火是也未知何

時煇生也前代不聞之凡百年許以來有之乎

龜割坂

相傳源義經北國落時妾產于此云云其北

坂名途見坂巔有藥師堂其麓村名三本松村有森於

是埋胞衣有桐號胞衣社於今土民埋胞衣於此兩坂

中間有池洗胞衣用產湯云云

龜岐橋

在五智山之一里東直江浦

昔此國有山岡大夫者以奴婢賣買為業每出此橋蓋

銀兩往來人而都志王安壽女等賣於丹後山坂大夫

有明嶺

同浦





越乃山 三越總稱越路也越後最相當焉每冬十月

以後雪深埋民家軒櫺榻去屋上則門外却高於家財

賴待春陽其允蠶中還不甚寒也行人着輪

紫竹林 在蒲原郡弥彦庄鳥屋野東派西方寺

親鸞聖人三幸居住說法之地也而未敢伏者衆於是

以所携紫竹節挿地曰我所觀念佛宗悵佛意則此竹

叢活生果不自繁茂而枝葉猶樹生人無不感信其竹

林南北二十五間今亦存在焉

八房梅 在同劫自川庄小島村

親鸞聖人止住于鳥屋野時入民家亭坐饗應且獻鹽

漬梅師吃之採核投庭園曰我所教法如宜繁昌乃此

核當活生果如言生而其梅千葉紅花一窠有八顆味

稍鹹人以爲奇俗稱之八房梅其末孫名小島佐五助

其家相續

三度栗 在同郡上野之原

相傳親鸞聖人過分田村時有一婦持燒栗饋于塗至

安田村書六字各號賜之其各號今在安既而欲行大

室埋於上野之原林息吃彼燒栗以所餘栗埋地曰我

法昌于後世乃燒栗可再生也不自生菓果今成栗林

△按常州西念寺前亦有如此栗林恐共是後人附會也

信州總州紀州熊野山中有栗俗謂之芝栗其樹不甚

喬其子薄匾小殼帶魚黑色本草所謂栢栗菓之類

是矣靈師嘗因鎌倉選舉採合一切繩細繩數千卷悉

誦大意其智德可以知而自謙林愚禿豈喜華言哉雖

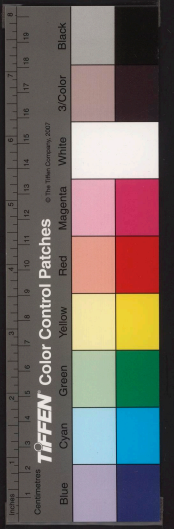
然爲億兆之租人皆必有天性之妙故其餘靈異不可

悉論

上杉輝虎 號謙信

長尾謙信者梶原景時之苗裔也父曰爲景故氏者長

如漢三才圖會 卷之三十一



種漢之隨

越後

九

尾也後受憲政議而稱上杉任管轄職世在越後以武略聞于世矣初稱景虎大樹義輝公賜諱字名輝虎少有英才自謂我因父祖之勲勞受人君之榮貴而徒事温飽不背艱辛其能治國乎况今生亂世攝強敵之間哉遂夾然出城微服潛經歷與羽等數列縱觀江河之險易民俗之臧否而歸既而與其姻族某構難以寡勝衆其驍勇奇策人以爲良將器也打時幹而兵會戰于北條于武田以雄畧鳴于世永祿於錄倉剃髮多諱信與北條氏康和睦取七男爲養子名上杉三景景虎能登各半國讓又甥景勝越後越中景勝天正六年三月十三日逝壽四十九爲四箇國大守後景虎子

從江戶至越後北陸道越信濃出當國行越中加賀信州野尻里越後關川兩國之界小田切三里此間關山一里松崎二里荒井半里高田一里中屋鋪赤石犬養長濱一里有間川二里夕立三川能生

多里有關銀治屋川一里絲魚川一里有川多鄉遠海一里宇多間有親不知親不知海邊難所也行人親于安否故多乏其間九五六町市振一里越後越中

從越後掾到信州上田謂根津越堀越中越後之界遠海六里山洞六里半此間林地大岩間猛火宮本五里半此間山坂最多有川多入瀬飯田半里仁科半里池田六里本東行則出會田信會田六里浦野三里信列上田

從越後高田至奥州道

高田一里春日新田一里來井一里片町半里柳崎一里鉢崎三里有川鯨波一里柏崎一里石地出谷村荒濱舟渡有川宮川一里椎谷一里彌彦一里荒濱舟渡有川宮川一里寺泊三里柴田四里大信忠信家赤塚權現社新湯田三里半自高



神

越後

下井濱二里 村松一里 篠竹二里 茂崎三里 岩船

一里 瀬波一里 村上二里 此間山有窟名村上童子住此

平村七里 黒川三十 中条一里 加治三里 山内

一里 赤谷下里 網木七哩 湯口三里 波川一里

傳馬半里 竹山三里 白坂一里 野尻半里 野澤三

原半里 堅門三里 高江下里 若松二里 赤井半里

一里 舞内一里 小屋半里 井出三里 奥州白川

鼠關 在越後出羽之界 須蝦蟇村此處石皆多

有孔如鼠咬痕此邊人家希而寂寥

根屋鉾 在根屋村海中岩圓高而徑六十余丈

越後國土產

鋸 漆 蠟 白泥 白芥子 白布 縮布 小千

當飯 采山 黃連山 糸魚川 糸魚川 繩 江 臭水油

此於黒

佐渡

三郡二万五百九十石余

雜太 羽茂 賀安

續日本紀云養老五年分雜太郡始置賀安羽茂二郡

小本 八里至越後之出雲崎海上十八里至江戶海陸百

渡海社 當國 神社佛閣各所

祭神 五十猛神 大己貴命 兄神

日本紀云欽明天皇五年冬於佐渡島北御各部之碓

岸有肅慎渠國人乘一船舶而淹留春夏捕魚充食彼

島人言非人也亦言鬼魅不敢近之島東禹武邑人搦

捨椎子爲熟喫著灰裏炮其皮甲化成二人飛騰火上

一尺餘經時相闕邑人深以爲異取置於底亦如前飛

相聞不已有久古云是邑人必爲魅鬼所述惑不久如

言被其抄於於是肅慎人移就瀨河浦浦神殿忌入不敢逆渴而飲其水死者且半骨積於巖岫俗呼肅慎限也所謂肅慎者是云云直國也

熊野權現在難太郡磯崎村

後冷泉院朝承承五年國中有疫癘勸請當社祈除災

姪太神官在川江別當神官寺社領五十石

天照太神分身也後二条院乾元元年九月示現

蓮華峯寺在賀母郡寺領九十石余

小比叡山在禪宗寺領二十五石

大善院在松山寺領十五石

密嚴院在江川寺領五十五石

淨光寺在本願寺寺領五十五石

義久二年五月北条義時奉遷須德帝於當國於定有勅願建立開基親鸞聖人法華寺領三十石

東洋書院 NATIONAL LIBRARY, TAIWAN

阿佛房初為念佛宗日蓮上人左遷于當國寓居焉阿佛房聞法歸依終以己宅地為寺改號日得上人

一谷山妙勝寺在同

開基日靜上人日蓮之真弟開基日成上人

塚原山根本寺在同開基日永上人

松榮山實相寺在同

越松原越菅原越湖丸越前越中越後謂之越而加賀能登佐渡亦稱越乎

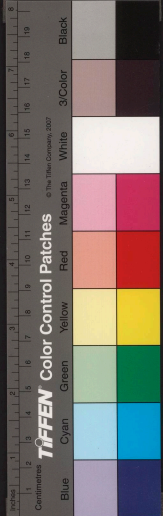
雪高濱浪つゝ雪のさげくると本陸と云及越前風

金銀細辛黃連菘藻小錫袈裟松日蓮宗用此木

佐渡國土產

為念





越中

多々々  
宮高瀬大明神  
 四郡 五十三万六千三十七石

礪波 射水府婦負 新川  
 富山 東至江戶百四里 東海道百六十六里 中  
 至加州金澤十二里 東至富山六里 南至飛騨高山二十三里

當國 神社佛閣各所

立山權現

在新川郡

祭神 伊弉諾尊 方五間 拜殿 七間 末社 十九棟  
 力尾權現社 見手力雄命也 社領 五十石  
 祭四月八日 神輿七社 岩峰寺別當 妻帶 二十四坊

岩峰寺

麓大宮也自此至絕頂本社凡十三里八町

彼山傳記曰文武天皇大寶元年二月十六日夜帝夢阿彌陀來枕頭曰自今冷四條大納言有若領越中國國家當安穩也覺乃勅有若為越中國司而有若鄉同

嬌男有賴移住當國保伏山一日自辰巳方白鷹飛來止于邪舉喜愛育之既而有賴請於父為鷹野遊時俄窮去東西末之而不還來於是森尻權現示現曰汝當尋辰巳方因入奥山日既暮宿于岩間翌朝至若倉林見一老人右提劔左持念珠曰汝所尋鷹今在橫江林也有賴問君誰乎答曰我是當山力尾天神也而去奉禮尚入深山時猛熊驅來將攫有賴急射之矢中熊背流血逃入玉戶窟遂見窟中不意三尊佛像魏魏異香芬芳熟拜之阿彌陀胸矢立血流有賴和己失大驚且惟之如來猶夢告曰我為濟濁世眾生現十界於此山待汝故彼有若為當國主亦方便也鷹乃劔山力尾天神也熊乃我也汝速出家宜開當山焉有賴流隨喜泫謁說法原五智寺慈朝師受戒改名號慈興寺建立山大權現大宮及王子眷屬等社焉又登巖依小山大明神告到淨土山拜一光三尊如來二十五菩薩蓋此大



嶽形似佛尊貌勝為一越腰腹為二越肩為三越頭為四越頂上佛面為五越

○岩師寺 二里 ○橫江 一里 有賴射龍處 ○血掛 一里 能引血去處有死出山 ○蘆師寺 釘坊 有燒堂 外四月十年

元年八月彼岸中日為葬禮法式于今然 ○湯川 一里 叔怡勝渡藤橋行人取垢離處 ○美女杉 一里有千手

堂有材木坂傳曰昔欲建女人堂畧寄材木然其木皆一夜變石有熊野權現寫寫各一社傳曰昔若狹小濱

女僧名止宇呂尼者伴壯女一人童女一人推參女人結界山故矣此壯女自化成杉木因名美女杉 ○斷罪

坂 一里 彼童女懶不進時尼尿而見其形勢大罵其地為冗深不知幾許其處名叱尿 ○伏拜 一里 於此望勝

妙瀑布 數丈 ○桑谷 一里有桑崎權現社 ○不動堂 一里 ○中津原 一里 名彌陀原右有高山名藥師嶽其

麓有溫泉 ○國見坂 一里有二道 有幾嶮道若狹老尼於此遂領生角化為石名號石其處曰號懷其角今存

為寶物行市谷道則在畜生原傳曰昔有與刈板割澤藤義丞者登山於此頗睡眼自變成馬且生角其角為

寶物今存又森尻 當山 有智明坊者性憍慢而俄聲如牛吼遂為天狗自號先藏坊接市谷劔山刀尾權現逐

出之退去時墮一爪為寶物于今存凡市谷行道有小鍤大鍤人經之登其鍤乃三條小鍛冶宗道所作云云

獅子 前 有窟愛深明王有弘法大師護摩壇跡 ○室堂 前 有山名三寶崩昔龍彈小堂鄉有

北山石藏者性貪欲猛惡每殺物命害人遂自變成鬼神生尖牙隱于此為別山金剛童子所逐牙按口噤死

其牙于今在為寶物右有根尾社又有天狗窺其峯有龍神社是乃狩籠池神也有地獄道追分地藏堂每歲

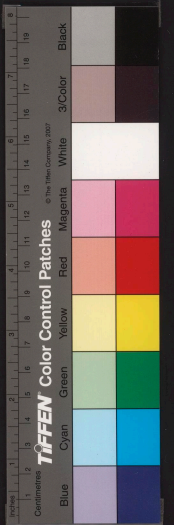
七月十五日夜胡蝶數多出遊舞於此原呼曰生靈市

○

○

○

○





禾三才圖會

走口

立高亭都婆牙無緣菩提每夏月麓二十四坊中三坊相更住居室堂登山人寓于此參月不入住室堂四間兼有阿彌陀聖觀音地藏三體總庵有楸樹坂有後川頓碑名五色濱有六觀音堂右規有淨土山阿彌陀堂即馱餘三尊影向山扶自一越至五越各有堂一宇一處有稻暖地名曰九品行人指杖草鞋參本社

本社三尺航向自砂庭六尺右方有奉齋堂  
 本尊阿彌陀如來伊非諾尊不動明王垂跡有賴所持刀無銘鑿腰鏡有賴龜牙北山石藏

什物

角二若天狗爪之 駒角之 天錢三文胡 後光石橋 石白山 權現堂

別山碩 石木 權現堂 折益 富士權現 蟻患瀾 破藏 炎主光佛 行者反抱石繪 上踏 別山 帝釋天如 杖前 有現 木地 之地 大白

自別山出室堂 五十町 大走 小走 塞河原 藏地 玉戶窓 阿彌 陀 右有來迎籠 八所小窓 胎內 清蓮花岩 楊枝巖 美久里池相 洞五 十町 池 伽羅陀山

○地獄谷 有地藏堂 八大地獄洛別 厨共 百三十六地獄 血池赤 處處 猛火燃 起罵 詈聲 聞人聲 肝

北有劍山山 腰有 石塔吐 如鋒 刃嶮 阻不 可言 且不 得假 石塔吐 岩石峙 如鋒 刃嶮 阻不 可言

△按傳記中雖有近惟談者諸惡莫作神佛之方便諸者 還恩也夏月雪消潔麗 可登所 見然 自古 用茶 之

高嶺大明神 在射水郡 或云氣多大明神 祭神 大已貴命

延曆三年三月神階正三位 八幡宮 在埴生村

木曾義仲為平家追伐使大夫坊覺明書願書納 之 牛頭天王 在奧津 慶長年中勸請尾張津島祇園

天神

在新川

祭神 少彥名命

正親町院 天正年中佐佐氏成政再興

不動明王

在俣梨迦羅蛇

一說云八劍大菩薩變作靈驗最揭焉又曰俱利迦羅

王三昧耶形也於壁上畫一劍以右力迎龍王繞此劍

了分明心念不動使者稱此誦根本陀羅尼一百八

徧一月三時滿六箇月多誦益好

觀音堂 在宇山 真言

觀太悲院 文武天皇大寶年中行基草創 子子觀音

明王院 在黒川 同

後小松院 時當國疫癘甚流行建不動尊修護摩

瑞龍院 在高岡 禪宗 寺領五百石

大守前田利長佛菩提所 塔頭五箇寺

光嚴寺 在富山 寺領二百石

瑞泉寺 在井波 東派院家衛連杖

後小松院明德三年紳如上人建立 寺領三百

紳如諱本寺於巧如幽居當國劬波郡杉谷于時異國

書翰來于京師而有文義難曉者以博識召紳如勅令

讀之文文句句如水流敬感最甚焉嘗欲建一宇於越

中奏之即勅許下向于此所乘馬飯喫留不行其地漏

出清泉於此建寺勅賜瑞泉寺周圍上人號又改劬波

為井波

勝興寺 在國府 西派院家 寺領四百石

大守小松利常佛為誓故有寺領 寺領五百石

先久寺 在射水郡 東派一家兼 寺領三百

初真言宗號玄樂院長谷寺康永二年性直房改宗而

和漢三才圖會

卷六十八

五

五

五

五

五



寺號亦改

善德寺

在尉之鼻

東派藤家

為當國本願寺惣祿有檀越凡一万余人云

德法寺

在三日市村

東派

有迂源左衛門者初謁親鸞聞法為俗弟其子孫相續

為住持

極性寺

在富山

東派

醍醐天皇時藤原穩子基經三男德麻呂七登高時

山出家延喜來往當國新川郡建七堂仰藍天皇賜勅

額詔定山極性寺宗貞院第七世住持號慧明院於是

院主出謁數問答乍隨喜易行念佛首為弟子改名為

敬順房其徒三人同改名定相寂念念名等是也至第

八世信空房後寺於友杉村應永十七年罹兵火燒失

後移富山

正安寺

在富岡

東派

蓮生寺

在同處

西派

興正寺

在國府

同

願樂寺

在新川郡生地

同靈寶數多

本土寺

在石動

法華

當國石動山之上首與日像托論宗義行者取服為徒

弟既而到七尾行者延師歸石動之房蒲山衆徒不聽

及罵詈刀杖於是加賀何基兄弟捨身命護師而二

人同陷鋒刃而後卿人閱之乃劍練若於其所為蓋冥

福名本土寺

妙成寺

在瀧谷

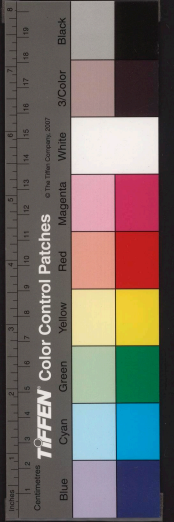
法華

開基 目像上人

日像師到瀧谷石動之行者亦從之於是師執杖杖倒倒

岩間而曰此木活生則就此地建一字平乃不幾茂盛

即槐樹也行者感喜遂造寺號妙成寺被行者名百乘



即當寺為第一世

卯松山

卯松山 關所 在新川郡

彌波山

彌波山 關所 在新川郡

伊頭部山

伊頭部山 自今石動至富山中間射水郡有之 和州有

二上山

二上山 自今石動至富山中間射水郡有之 和州有

見奈岸山

見奈岸山 大野路 大野山 壹陸有同名

總乃山

總乃山 壹陸有同名

劍乃峯

劍乃峯 大野路 大野山 壹陸有同名

瀨谷

瀨谷 同森有社 鹿波明神 祭禮 神主用 神枝 打婦

瀧川

瀧川 同森有社 鹿波明神 祭禮 神主用 神枝 打婦

女但

女但 多少隨所 觸男天之數 猶江州築磨祭 被觸之類

木葉里

木葉里 同森 在新川郡

石勢野

石勢野 同森 在新川郡

三島野

三島野 同原 在二上山之邊

奈古海

奈古海 在射水郡

新巖海

新巖海 同郡

多古海

多古海 同郡

古江

古江 同郡

敷波里

敷波里 或云名越 潮佐渡國有同名

布勢湖

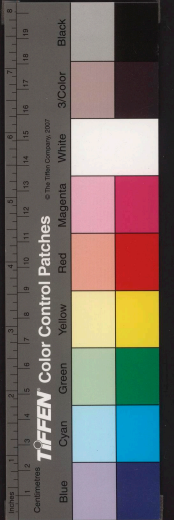
布勢湖 或云名越 潮佐渡國有同名

賣地川

賣地川 同郡

叔羅川

叔羅川 同郡





和漢三才圖會

卷之六十八

一

黑部川 在婦負郡 備四村河  
相本橋 在浦山舟見之中間

此川乃立山諸地獄所涌出熱水變蜜解流其水速也  
如瀧至末則分爲四十八瀨 稱黑有橋杉橋長二十五  
六丈幅二丈許以大木粗出棧橋也未曾棧亦不斲之

辟田川 在射水郡  
安訖呂山 越中越後堺川之真山也  
相傳云昔有山姥據此山有古木樞是乃所携杖也

遊櫛川 宇奈比河 伊久里森 垂姬崎 平布崎  
松田江橋等名所數多有之而未斲其六處

從越後歷越中出加賀道

越後市振一里 堺一里余 泊三井南偏崎 舟見一里  
川其被四十八 浦山町有香榿杜 三月市 江川有鬼

瀨川布 魚津川二里有速著 滑川一里 水橋 三里有常  
川赤井 富山神通川 小杉三里 高岡二里 今石動  
自此至加賀所橋越中之界

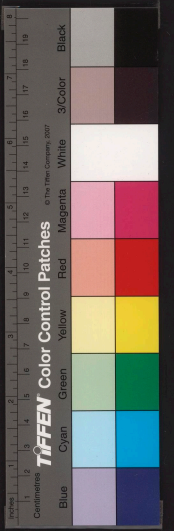
越中國土產

鹽硝 黃蓮 鉛 鐵 谷  
其魚畧似龍故 鱒 九方尺 關 乾 名 九方尺 長  
俗呼曰蛇鱒 鱒 九方尺 關 乾 名 九方尺 長  
真 出

和漢三才圖會

卷之六十八

一



信濃

十郡 五十四万八千六百石

伊那 諏方 筑摩 南安曇 更級 水内 高井

古諾 東至江戶 四里 上田 東至江戶 四里 須坂 東至江戶 八里 飯山 東至江戶 五里 越後 高田 九里 須坂 東至江戶 八里 飯山 東至江戶 五里 高取 至江戶 一里 通五里 七里 松本 東至江戶 五里 善光寺 六里 中仙道 六里 飯田 東至江戶 五里 高遠 東至江戶 五里 赤方 至福島 諏訪 東至江戶 五里 坂本 榑野 伊奈 五里 南 飯田 東至江戶 五里 坂本 榑野 伊奈 五里 十四里 飯田 東至江戶 五里 坂本 榑野 伊奈 五里 五里 飯田 東至江戶 五里 坂本 榑野 伊奈 五里 十三里 飯田 東至江戶 五里 坂本 榑野 伊奈 五里

當國 神社佛閣名所

上諏訪大明神 在諏訪郡 社領千石  
 祭神 健甕名彥命 大己貴命 子富命  
 下諏訪社 在伺郡 社領五百石

祭神 八坂入姫命

諏訪神者 特東在守護神 桓武天皇時 坂上田村丸為 東夷征伐 願賽建社 每年三月七日 祭獻鹿七十五頭

戸隱明神 在戸隱北善光寺之 社領千石

祭神 手力雄神 命之子 伊勢內宮相殿 左亦祭之

押開天磐戸抱之 其磐戶落于此 云 禘 陸志津 社

九頭龍權現 傳曰 神形九頭 而在岩窟 內以髮為神

供 每夜丑刻 未盡米三升 備之 別當天台三年 苦行

昔當山有 效賊隱 棧感入 平惟茂 殺之 朝之 又歷三年 交代

平惟茂 兼忠之子也 伯父前將軍 平貞盛 為養子 宇日

餘五世 稱餘五將軍 是也 武名赫著 于東州 一旦 潛身

池水 避急遽之難 得殺其 寇 貞州 澤勝 諸任 又入戸隱

八幡官 在川中島 社領二百石

同 在大谷村 社領二十一石



八幡宮

在伊奈郡島田村

社領十五石

同

在同郡三箇町

社領十四石

大光明王

在南原

社領七十石

諏訪明神

在佐久郡

社領二十石

山王宮

在六神村 自近江勸請

社領十石

日光權現

在吉川

社領十石

祭神

事代主命

社領十石

筑摩權現

在筑摩

社領十石

淺間權現

在淺間

社領十石

熊野權現

在舊吹上

社領十石

權現宮

在川西村

社領七石

同

在伊奈郡村松村

社領十一石

同

在一色村

社領九石

同

在北野村

社領十石

瀧彦明神

在北野村

社領十石

明神社

在水内郡荒木村

社領百石

同

在松原村

社領三十石

同

在大谷村

社領二十四石

同

在小縣郡北村

社領十二石

同

在高井

川村澤江村堀越村  
有明神社各有社領

社領八石

阿智神社

在伊那郡

社領十石

祭神

思兼命

社領十石

高皇產靈尊

尊之御子乃戸隱神之父神 八石五斗

新羅明神

在駒場村

社領十石

辨才天

在寐覺

社領十石

善光寺

在水内郡芋井鄉

寺領千石

欽明天皇

十三年本尊如來自百濟渡來而求信推古

天皇

十年草創建寺於伊奈郡麻績里宇沼村而後皇

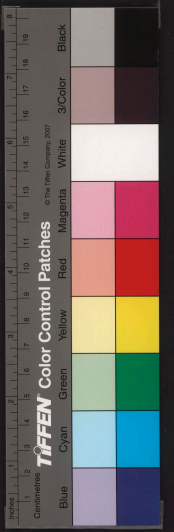
極天皇

元年依佛勅移水内郡建立本願主名本多善

先因

以為寺號慶長二年七月秀吉公以本尊奉入於





洛之大佛殿然佛不悅而有奇崇故同八月復奉還焉

天台 大勸進

聖德太子為欽明用明二帝及宇屋之徒甚喪於清涼殿七晝夜令行念佛三昧而躑小野臣好古於善光寺奉一通書其文曰

名號七百稱揚已以斯為報廣大恩  
 仰願本師彌陀尊助我濟度常護念

八月十五日勝鬘上

本師善光如來御前

好古乘黑駒馳至以本田善光獻上之善光副硯紙入之戶帳中則有送翰其文曰

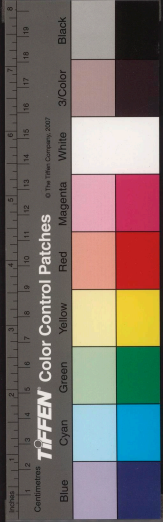
一月稱揚無思留何況七月大功德  
 我待眾生心無間汝能濟度豈不護  
 待賀禱天恨止告皆人爾何於何都天急加佐留覽

八月十八日善光

上官太子佛返報

右歌載風雅集曰數止可告蓋太子與如來往復之書凡三度七言二句或四句八句而其第二次法興元也一辛辛巳十二月十五日調者九第第三次同二年壬午八月十三日使者照本臣其返翰藏法隆寺寶庫而勒封之緘無管見之者神佛靈異之有無也不堪論  
 △按埃囊抄等小史載之詳焉竊以羊號雖有孝德帝太化號中絕後天武帝大寶以來相續故為之羊號然則推古帝有法興元世之羊號乎所未聞也且此時文章未備而七言詩肇於大津皇子武代天皇又聖德太子薨去推古帝辛巳二月也所謂支干皆當薨去之後也疑件文章及年月等後人添妄說者乎

- 光善寺 在三穗村 天台 寺領三十石
- 瑠璃寺 在大高村 同 寺領二十五石
- 開祥寺 在松峯 真言 寺領五十石



練光寺

在同處

寺領二十石

開善寺

在上河

寺領五十石

花園院 朝惠玄禪師開基

西岸寺

在飯島村

寺領二十八石

長國寺

在松城

寺領百石

龍雲寺

在岩村

寺領四十石

松林寺

在松山

寺領二十石

大澤寺

在駒澤

寺領三十石

定瀆寺

在根津

寺領三十五石

源光院

在堀江

寺領十石

寶相寺

在佐久那

寺領十五石

本泉寺

在一色村

寺領八石

開山 樵谷仙禪師 名惟仙 號推谷木 詳何許人 嘗航海入大明 得法於天童山 別山智和尚 歸住信州安樂寺

為開山第一祖 厥後不知所終

大秀寺

在駒場村

寺領七十石

淨土院

在中山村

正覺寺

在高井

寺領十五石

西巖寺

在水井郡長湍

東旅一家表

開基

空誓房

空誓 武州忍城主 成田平山之三男也 焉親鸞聖人為弟子 來住于此弘法

正行寺

在苑摩郡松本

同廿四並內

入開基

了智房

了智 佐佐木四郎高細也 初遁入高野山 聞親鸞在越後國府法 馳成弟子 號了智 後於富國栗林村建寺 正行寺是也 蓋佐佐木兄弟及大夫坊覺明等 迎待于側 賜自畫自畫列坐像 親鸞覺明西念 盛細了智 嗣

稱之四尊佛像為付物

唐紫寺

在埴科郡鹽崎

西派二十四輩

號白鳥山開基西佛上人滋野親王精和天理九代後  
胤海野信濃守幸親之男初為勸學院文章博士名載  
人通廣出家號西乘坊信救為南都興福寺住侶治承  
四年奉茂仁親王令旨書平家追討返翰有清盛者平  
家塵芥武家糟糠句清盛後聞之大憤欲殺之信救遁  
下於當國任木曾義仲號大夫坊覺明義仲喪後隱信  
州又住箱根山建久六年登報山列慈圓僧正法席各  
改淨寬平時與範真範真之在同寺嘗感範真性不允  
而隨從焉宴到吉水為源空弟子名改緯空淨寬亦相  
從名改西佛承元元年親鸞親鸞多善信又論越後至貞永元  
年歸洛其始終每陪從文歷元年為法使到信州說法  
嘗記鸞師行狀授淨實仁治二年正月二十八日寂西  
房年八十五歲淨實以行狀記呈覺如上人而請加繪圖覺如

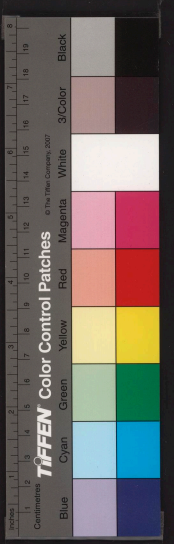
與淨實巡關東北陸舊蹟而永仁三年繪傳成內一詔  
在當寺一通者  
今在東本願寺

繪傳四軸繪法眼淨實之佛房傳二卷覺如上人筆  
身代各號切實釋平信長公與當寺相控將破滅  
於是欲刻三州了西坊之頸前在此名號而歸命二字  
加破而了西無恙免一命流信州在康樂寺院內後准  
如上人賜歸命寺之號且加裏書於各號

明專寺

在水內郡柏原村

初在三州賀茂郡月原島天台宗親鸞飯洛時於三州  
矢作宿柳堂說法隨喜皈依者衆而寺僧亦多改宗焉  
師書九字名號三幅一授明專寺一授松平五郎大夫  
一授西國魚橋安樂寺云當顯如上人與信長牙拺時  
三州一向宗敵于信長信長怒欲斷絕宗門不改宗者  
令重抖然門徒曾不可因了西劍首石川金吾煮干釜  
中此時當時亦退信州普光寺村後移于此大夫亦退





信州其子孫令  
平出村名太兵衛

長命寺 在水内郡柳原庄布野西派九四堂

當寺西念房之後裔也元祿六年改入二十四輩之列

西念房姓源氏八幡太郎義家之孫隱岐守蒲實義規

子信州并上城主 六代并上五郎盛長之子也文治五

年於川中島父盛長討死不歲之時與母住水内郡駒

澤廬二十八歲時母亦亡於是遁世赴越後師事親鸞

法名號西念房而後武州足立郡野田領地也建一宇

居住焉正應元年覺如上人關東巡國時西念願七出

見之上人感其長壽且安心堅固賜寺號為長命寺翌

年三月十五日入寂壽九十傳二世覺念房延續寂于野田

精誠三世西祐建武之乱破壞焉後於信州再興

妙法寺 在澤江 法華

後土御門院朝開基日親上人

法華寺 在伊奈郡 同

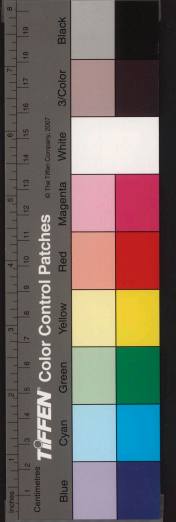
後圓融院朝開基日親上人  
清淨院 在北島 法華  
妙真寺 在駒場 同

木曾棧 木曾路山川自兩岨掛渡之昔棧用藤蔓縛板  
以大鐵鏈為桁近頃如尋常橋而無橋桁耳在上松與福島中間

園原 在小縣郡 伏屋在小諸之山邊

更科山 里 在更科郡此邊無双月名所

小田井 廣野也此野草芝中自成輪形而草不生雪亦  
不降積其輪大尺許經一町許呼曰高月輪未知其所  
以也相傳日向山名木幡山其峯在權現社此神乘馬  
夜出遊于此



姨捨山 在同處屋代宿與戸倉宿中間向有筑摩川姨捨石有山腰

有明山 在更科里之前

筑摩川

桐原 望月

高井山

浦見山

相初川

風越嶺

淺間嶽

川中島 信玄與謙信會戰之地山本勘助戰死于此  
 山本勘助 後醍醐三川牛窪人也初周游四國遇尾形基

者學兵法而后經歷諸州到甲州謁武田信玄信玄一見之大喜前席談兵法如舊識恩寵日隆能識敵情狀然信玄與謙信會戰于此謙信以奇計急來擊之勘助防戰數回終冒白刃而死永祿十四年至今談兵者多觀其法焉

高坂禪正 姓春日氏父曰大隅甲州之農家也十六歲出於吠吠之中仕信玄不幾為近臣自得殊遇以非士族而得寵相訛曰彼荷鋤耕田則可也恐却提劍而戰乎然彈正不少介意唯要委身而竭忠能喻軍事屢建戰功信玄擢為騎將守川中島壘備長尾謙信時率兵深入越後境內縱符斬而歸信玄卒後贖勝賴軍政日衰奸倭專委任著甲陽軍鑑

諏訪湖 在上諏訪社前周匝三里每季小寒後堅凍塞海有神獸始走水上人見足跡往來如平陸立春後又神獸行而後水解所謂神獸乃狐也狐本知水類狐下



信濃三ノ國會

信濃

犬養山 安曇郡

犬養山 安曇郡 犬養山 安曇郡 犬養山 安曇郡

犬養温泉 狹摩温泉 那須温泉 七久里湯

諏訪温泉等處有湯

久米路橋 大和百

久米路橋 大和百 久米路橋 大和百

會地關

會地關 木曾路内

奈良井 非名所 木曾路内 兼川

此谷鷲能嘯冷之譯習於和州之鷲乃三光名鳥多有

此谷鷲能嘯冷之譯習於和州之鷲乃三光名鳥多有

寐覺

寐覺 在木曾路内

有寺號臨川寺谷川奇石多有之俗云此處浦島太郎

垂鈎印跡也浦島丹後列水江人未聞來於此蓋以有

異形石附會立名耳如在畿内如此美景豈乎何也皆

深山谷川水巖邀石自為異形或如姐如應乃然

從江戶到信濃北陸道 過上野出信濃行越後

上野坂本 二里半 輕井澤 一里 水首掛 一里

追分 東山道 此至小諸 三里 野原 伏屋 海野 二里 上田 賴

甚平 神名 榊 有 戶倉 榊 更 有 善光寺 一里 柴町 里

三 里 丹波島 小舟渡 善光寺 一里 柴町 里

鳥古 此處 丹波島 小舟渡 善光寺 一里 柴町 里

長 此處 丹波島 小舟渡 善光寺 一里 柴町 里

野尻 一里 越後關川 之川 有

從江戶到信濃木曾路 過上野出常國並全行濃州

追分 半里 小田井 一里 岩村田 一里 鹽灘 一里 中窪

八幡 下里 望月 一里半 下諏訪 三里 蘆田 半里 鹽尻 二里 中窪

野 多 和田 五里 元山 三里 蘆田 半里 鹽尻 二里 中窪

梗 多 洗馬 一里 元山 三里 蘆田 半里 鹽尻 二里 中窪

半里 奈良井 鳥居 有 蘆原 出 爲木曾川

宮腰



一里半有 福島 二里 有木曾義仲居城 源有關而改安  
 上野 三里 大野 有 須原 大島 今井 有 野尻 有 野頭 有  
 留野 一里 妻籠 二里 孫籠 一里 有 野尻 有 野頭 有  
 地自是美濃路 凡雅 切の原入のくのとれは本多の所をみ  
 松

續日本紀云文武天皇大寶二年始開美濃國或藤山  
 道自元明天皇之此人專往還于信列

倍濃國土產

小人參 芍藥 杏仁 小梅 串柿 于菔 蒼麥  
 小杉原 木賊 出於 麻衣 木曾 榎木 麩 煙草  
 菘 鯉 鮒

NATIONAL CENTRAL LIBRARY TAIWAN R.O.C.

國家圖書館, NATIONAL CENTRAL LIBRARY, TAIWAN, R.O.C.







和漢三才圖會卷第六十九目錄

攝陽 城鑿法橋寺烏良安尚順編  
 神社佛閣名所中撮り  
 有小傳者出于目錄

地部

甲斐國

淺間大明神

惠林寺

永慶寺

福正寺

本遠寺

黑駒山

新善光寺

大泉寺

万福寺

身延山

妙法寺

甲斐土産

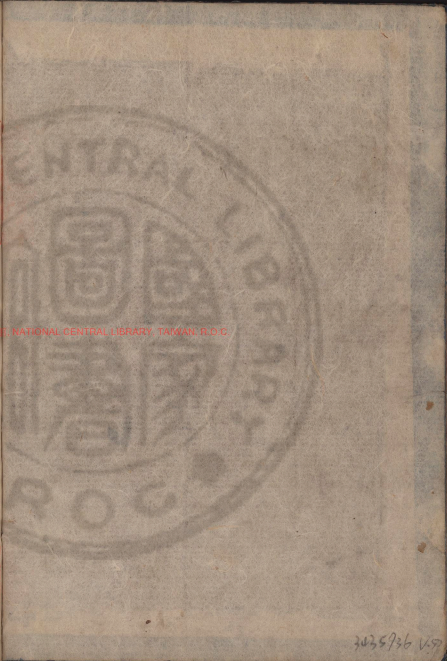
法善寺

向扇寺

光澤寺

日蓮上人

鴉飼山遠妙寺



3435736 V59

駿河國

富士大權現

三穗社

羽衣明神

東照大權現

久能寺

建穗寺

臨濟寺

休足寺

清見寺

寶臺院

花陽院

蓮生寺

大石寺

本門寺

妙蓮寺

久遠寺

今川イ俊

今川義元

足高山

羅子浦

人元

清見瀉

偽橋

駿河土産

遠江國

事任大明神

横須尖明神

五社大明神

鎌田明神

白羽大明神

櫻池社

肥後阿闍梨

惣社明神

木原權現

鴨江寺

法輪寺

西樂寺

蓮花寺

可睡齋

大洞禪院

石雲院

秋葉寺

三尺坊大天狗

長松院

無文禪師

清龍寺

大見寺

善勝寺

教興寺

本興寺

二諦坊

鹽見坂

天龍川

佐夜中山

大井川



遠江土産

參河國

砥鹿大明神

酒投大明神

六所大明神

加茂大明神

白山權現

八劔大明神

久丸大明神

驛大明神

伊羅古崎明神

犬頭犬尾社

鳳來寺

東照神君

龍山寺

甲山寺

真福寺

財賀寺

櫻井寺

冷泉寺

龍海院

鳥居強右衛門

馬場美濃

龍溪院

長興寺

泉龍院

八橋山無量寺

甘泉寺

武田信玄

大樹寺

松應寺

信光明寺

妙心寺

法藏寺

大林寺

崇福寺

長福寺

舌根寺

願照寺

如意寺

上宮寺

勝曼寺

本證寺

勝蓮寺

妙國寺

長福寺

明眼寺

參河土産



甲斐駿河遠江  
參河國之圖



甲斐

一官淺間大明神

四郡 二十五万石余

山代府

山梨

巨摩

都留

府中 延山至江戶三十三里 南至駿州六十里 岩本至江戶二十里 半至富士山八里 東至身八里 戌至信州本州五里 谷本 未方至駿州岩本十九里

當國 神社佛閣名所

淺間大明神

在山代郡

社領二百三十四石

祭神 富士大權現

神主 宮内

雄略天皇之御宇現於此

二宮

在二宮村

社領百七十石

三宮

在國王村

社領六十一石

八幡宮

在北村

社領二百七十石

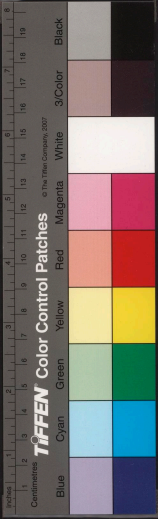
同

在官地武田

神主 大宮司

別當 上之坊

社領二十七石





八幡宮

在府中

社領二十六石

同

在石和

社領十八石七斗

同南宮

在甘梨

社領十六石

五神明神

在栗原

社領十五石

大官明神

在自井村

社領十五石

二社明神

在

社領三十石

祭神 加茂

春日

社領十六石

三輪大明神

在下官地村

社領四十一石

水崎明神

在市川

社領三十石

明神

在指上村

社領二十六石

神在山

在忍駒村

社領十五石

住吉大明神

在

社領三十五石

熊野權現

在熊野村

社領三十石

權現  
同  
於曾天神  
六所明神

在上万部村  
在竹井寺  
在

社領十四石  
社領十一石  
社領十一石  
社領十三石

新善光寺

在府中

寺領百石

本尊

信列如來 同

坊舍 六十軒

寐釋迦堂

三重塔

閻魔堂

三門

此外堂數多

昔當國城主武田信玄傳詳與上杉景虎越後國屢

合戰時有靈瑞以建伽藍後國屢移信列善光寺如來稱新善

光寺於是一旅僧寺前勸貴賤鑄四尺有余金像稱

陀而二回未成夢中化僧來曰我亦加切切衣袂授之

用此袖中於佛胸可鑄佛也昂枕頭有一袂取以如言

果成就也傍建新佛堂安焉後慶長二年七月十八日

秀吉公移本佛於溶大佛殿然夢想曰源還本國蓋甲  
列既有新佛宜輯信列也因任佛勅同八月奉送于信  
濃國

法善寺

在

真言

寺領九十八石

官之坊

在府中

同

寺領三十七石

藥王寺

在

同

寺領三十石

千手院

在

同

寺領三十石

七覺山圓樂寺

在

同

寺領三十石

能成寺

在府中

禪濟家

寺領二十五石

法泉寺

在小松山

同

寺領五十四石

永岡寺

在甘梨

同

寺領三十二石

圓藏院

在

同

寺領二十五石

惠林寺

在松尾村

同

寺領二十九石

後圓融院康曆二年絕海國師應鈞命建立號乾德山

絕海天龍寺傳見于淡路

大泉寺

在府中

禪洞家

寺領三十石

當國曹洞派僧錄寺

廣雪院

在中山

同

寺領八十三石

永福寺

在落合

同

寺領四十一石

龍藏院

在下曾根

同

寺領六十九石

正法寺

在郡內

同

寺領二十六石

向岡寺

在

申良派

寺領百八十石

一蓮寺

在

龍華山永慶寺在府中近處

寺領三百七十石

元禄年中建立正德六年山城黃檗山悅峯和尚隱居

住持于此

万福寺

在山梨郡轟村 西本願寺下

當寺初聖德太子開基為天台宗太子乘黑駒來于此  
懃大石上其馬蹄跡畧窪有之其後親鸞聖人欲歸洛  
時寓於當寺住持源誓房聞法歸依為弟子遂是關東





六老僧之第四也嘗聖人以所持杉箸榘地則二本共  
 活生成大木有之羨應年中類燒于時源誓木像出於  
 厨子泚火然一林遂燒失彼木僧手火傷處有而人皆  
 為異 繪傳六幅繪土佐光對

萬福寺 在山梨郡栗原村 東派

轟村萬福寺 万治年中歸參東派而爭論不果以鈞命  
 為二箇寺故東西兩派有同寺號

實物中有記念畫像法然上人筆金泥

光澤寺 在府中 寺領二十石

福正寺 在都留郡真木村 西派

身延山久遠寺 在身延 坊舍四十余軒

開基 日蓮上人

文永十一年五月上人出鎌倉到甲州飯野編故三鄉  
 領主有南郡六郎源實長者聞法歸依為大檀那建寺

上人遷化七回忌後六老僧日向上人蒲山為大伽藍  
 惣門南向自此至門 二王門三間七間  
 三門南向七間 御影堂三間四向有禪師  
 石階長二百七十三段 租師堂方間十

位牌堂十一間 千疊敷四十間  
 真院南向方 天狗堂方三間天狗名目

經堂 五重塔其外不悉記靈寶數多七月七日蟲乾

七面堂 在真院之西距計崩上池中島祭之  
 山神變女聞法且感日蓮道德復為七面蛇形去財  
 相約為當山鎮守神

○日蓮姓三國氏房列長狹郡東條鄉小湊敢川村貫名  
 左衛門重忠之子也母清原氏夢日光耀胸上而孕貞  
 應元年二月十六日生十二歲師事清澄山道善性有  
 才辨十八歲落髮受戒號日蓮修虛空藏求聞持法普  
 通經書三十歲發大道利生志嘗唱七字題號始立法華





神護二年

下流宗門於是師道善大念與東條左衛門景信相議  
 逐出清澄山杖應元年到相列鍊倉松葉谷著安國論  
 一卷就釋行宿谷左衛門景信獻之平時賴入道報明  
 其書以有謗諸宗橋慢之文時賴怒流日蓮於伊豆伊  
 東崎時歲四月十三日也歷三年免復歸鍊倉而誹諸宗  
 批頌學輩時賴怒入日蓮同弟子日朗於土生年秋月  
 叶二於龍口龍口幾勿毀相模守時宗時賴深憐之窟死罪  
 同十月十日流于佐渡因時宗行大赦又脉叶時時赦  
 免亦稱胡却既還五月赴甲列時年五遂開身延山  
 弘安五年九月越武列同十月十三日寂于池上宗仲  
 寺壽六十一歲納遺骨於身延山

又曰於龍口既刻首時屢有奇瑞監使以事言上之  
 然與赦免使兩使行合于川瀉其川名行合川龍川

本遠寺

在大野

法華

寺領三百六十石

德永山妙法寺

在小室

開基

日傳上人中老僧之內

寺領二十石

鶴飼山遠妙寺 在山梨郡生澤同日蓮為平大納言時忠卿菩提每下石書法華經文字  
 投于生澤川其文字不消存于今往往有拾得者木小  
 似釣棟而灰色

一說曰有使鶴飼捕魚以為業者謂之鶴飼生澤川鶴  
 飼多有之中一人死後因殺生罪墮地獄受苦患而靈  
 竟來乞日蓮之廻向故拾川邊石書經也然矣鶴飼山  
 之寺號亦據此乎又曰用龜廢為墨水書文字於木石  
 深入不消或用蒼耳子大加子等自然汁亦可也未試  
 然乎否雖不假藥方不無名師之妙強不可誣

甲斐白嶺

又云甲斐之嶺

其書

何處九人の白嶺志々程々雪厚五又思公社やれ



種彙

黑野山 自此望富士山向正南也至吉田總名郡內

都留郡內而織出綬絹呼稱郡內柳條

夢山 指出巖

山梨岡

穗坂牧

逸見御杖

登七面山及身延山道筋

身延町

赤澤

二所

赤澤

身延

身延

身延

身延

身延

身延

身延

身延

身延

身延

身延

身延

身延

身延

御手洗池

御院

請堂

請堂

請堂

請堂

請堂

請堂

請堂

請堂

請堂

請堂

請堂

請堂

請堂

請堂

請堂

請堂

請堂

請堂

請堂

請堂

請堂

請堂

沖津 四里

獅子原 四里

萬澤 三里

南部 三里

從甲府到尾張名護屋

非崎

信列

浪合

片桐

市田

飯田

伊保

御院

請堂

請堂

請堂

請堂

請堂

請堂

請堂

請堂

請堂

請堂

請堂

請堂

請堂

請堂

請堂

請堂

請堂

請堂

請堂

請堂

請堂

請堂

請堂

請堂

請堂

請堂

請堂

請堂

請堂

請堂

請堂

請堂

請堂

請堂

請堂

甲斐國

土產

一分判

漆蠟

小梅

搗栗

細郡內

紙同

一分判

漆蠟

小梅

搗栗

大和柿

大和柿

細郡內

紙同

一分判

漆蠟

小梅

搗栗

大和柿

大和柿

細郡內

紙同

一分判

漆蠟

小梅

搗栗

大和柿

大和柿

細郡內

紙同

一分判

漆蠟

小梅

搗栗

大和柿

大和柿

細郡內

紙同

一分判

漆蠟

小梅

搗栗

大和柿

大和柿

細郡內

紙同

一分判

漆蠟

小梅

搗栗

大和柿

大和柿

細郡內

紙同

一分判

漆蠟

小梅

搗栗

大和柿

大和柿

細郡內

紙同

一分判

漆蠟

小梅

搗栗

大和柿

大和柿

細郡內

紙同

一分判

漆蠟

小梅

搗栗

大和柿

大和柿

細郡內

紙同

一分判

漆蠟

小梅

搗栗

大和柿

大和柿

細郡內

紙同

一分判

漆蠟

小梅

搗栗

大和柿

大和柿

細郡內

紙同

一分判

漆蠟

小梅

搗栗

大和柿

大和柿

細郡內

紙同

一分判

漆蠟

小梅

搗栗

大和柿

大和柿

細郡內

紙同

一分判

漆蠟

小梅

搗栗

大和柿

大和柿

細郡內

紙同

一分判

漆蠟

小梅

搗栗

大和柿

大和柿

細郡內

紙同

一分判

漆蠟

小梅

搗栗

大和柿

大和柿

細郡內

紙同

一分判

漆蠟

小梅

搗栗

大和柿

大和柿

細郡內

紙同

一分判

漆蠟

小梅

搗栗

大和柿

大和柿

細郡內

紙同

一分判

漆蠟

小梅

搗栗

大和柿

大和柿

細郡內

紙同

一分判

漆蠟

小梅

搗栗

大和柿

大和柿

細郡內

紙同

一分判

漆蠟

小梅

搗栗

大和柿

大和柿

細郡內

紙同

一分判

漆蠟

小梅

搗栗

大和柿

大和柿

細郡內

紙同

一分判

漆蠟

小梅

搗栗

大和柿

大和柿

細郡內

紙同

一分判

漆蠟

小梅

搗栗

大和柿

大和柿

細郡內

紙同

一分判

漆蠟

小梅

搗栗

大和柿

大和柿

細郡內

紙同

一分判

漆蠟

小梅

搗栗

大和柿

駿河

官富士大權現 七郡 十七万二千二百石余

志太 益豆 有度 安倍府 盧原 富士

旧事紀用珠流河三字減為洲後為駿河凡當國北有大山南有滄海背陰向陽故百穀早熟而氣味亦佳

府中限至江戶三十八里 田中限至江戶四十八里 速州横須 加十里余

當國 神社佛閣名所 富士淺間大權現 在富士山

祭神 木花開耶姬命 瓊瓊杵尊之女

平城天皇大同元年建社於山嶺號淺間大權現便行者鳩登山矣 空海圓珍兩大師多作佛像寄之 延喜年中勸講富士本宮神於麓稱之新宮山之北面 甲州口有華表額曰三國第一山

貞觀元年正月 神階從三位

富士山隸駿列而跨于四箇國南西北相列北

西甲列巽早列丸關東八列望之山形不異唯北面山

脚長南面殊峻岨也自甲列登且吉田口自駿列登且大官口自相列登且蹊走而其三處各有淺間神社而坊舍神職有之皆謂之新宮

孝靈天皇五年六月富士山始見蓋江列湖一夜涌出其土為富士山故于今江列人七日精進其余人百日

潔齋而登山每六月上旬至七月登山其頂上常有煙氣而四時雪不消唯六月十五日一日消其夜降

當山有自燒出委見五卷山類富士下

辨才天 富士山巽列竹生島 江列榎島相列嚴島

華列 金花山 奧列 天川 和列 稱之六辨才詳和列



神宮三木院  
淺間神社

在岡宮

社領三十五石

同

在屋原村

社領十六石

同

在大岡村

社領十五石

同

在沼津

社領五十石

八幡宮

在八幡村

社領二百五十石

同

在青山

社領百七十石

同

在花藏

社領二十八石

同

在木瀬川

社領二十一石

三穗社

在有度郡平林中

社領百石  
神主 太田辰部

羽衣明神  
相傳曰昔有神女天降曝羽衣於松枝有漁人拾獲之見之較輕無可比者神女乞之而不知無羽衣不能昇天不知所為遂契為夫婦而後取羽衣飛去矣漁夫亦

羽化登仙焉土人之禱祭之彼松再生有子今又松林中  
中有楠一株是亦為神木冊後亦有此類為神名奔是社

△按投神記云豫章新喻縣有鳥化成美女遊興焉取其  
所脫毛衣於是不得飛遂伴還家成夫婦生三女後潛  
獲已毛衣飛去云和漢故事相似

見瀨及田子浦松林千方株親見海邊鹽燒海人  
見瀨及田子浦松林千方株親見海邊鹽燒海人

明神

在三輪村

社領三十五石

白山權現

在相賀村

社領二十五石

高根權現

在一瀨村

社領二十五石

東照大權現

在父能山

社領三千石

社家社僧數多  
禰原越中守 與功 三十野 知行 五千石

