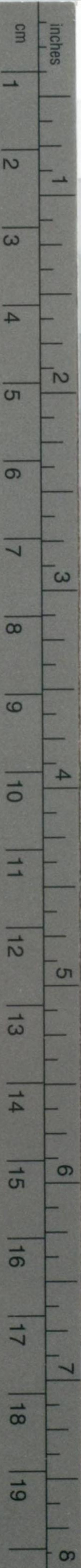


# Kodak Gray Scale



© Kodak, 2007 TM: Kodak

A 1 2 3 4 5 6 **M** 8 9 10 11 12 13 14 15 **B** 17 18 19



# Kodak Color Control Patches

© Kodak, 2007 TM: Kodak

| Blue    | Cyan    | Green   | Yellow  | Red     | Magenta | White   | 3/Color | Black   |
|---------|---------|---------|---------|---------|---------|---------|---------|---------|
| [Patch] | [Patch] | [Patch] | [Patch] | [Patch] | [Patch] | [Patch] | [Patch] | [Patch] |



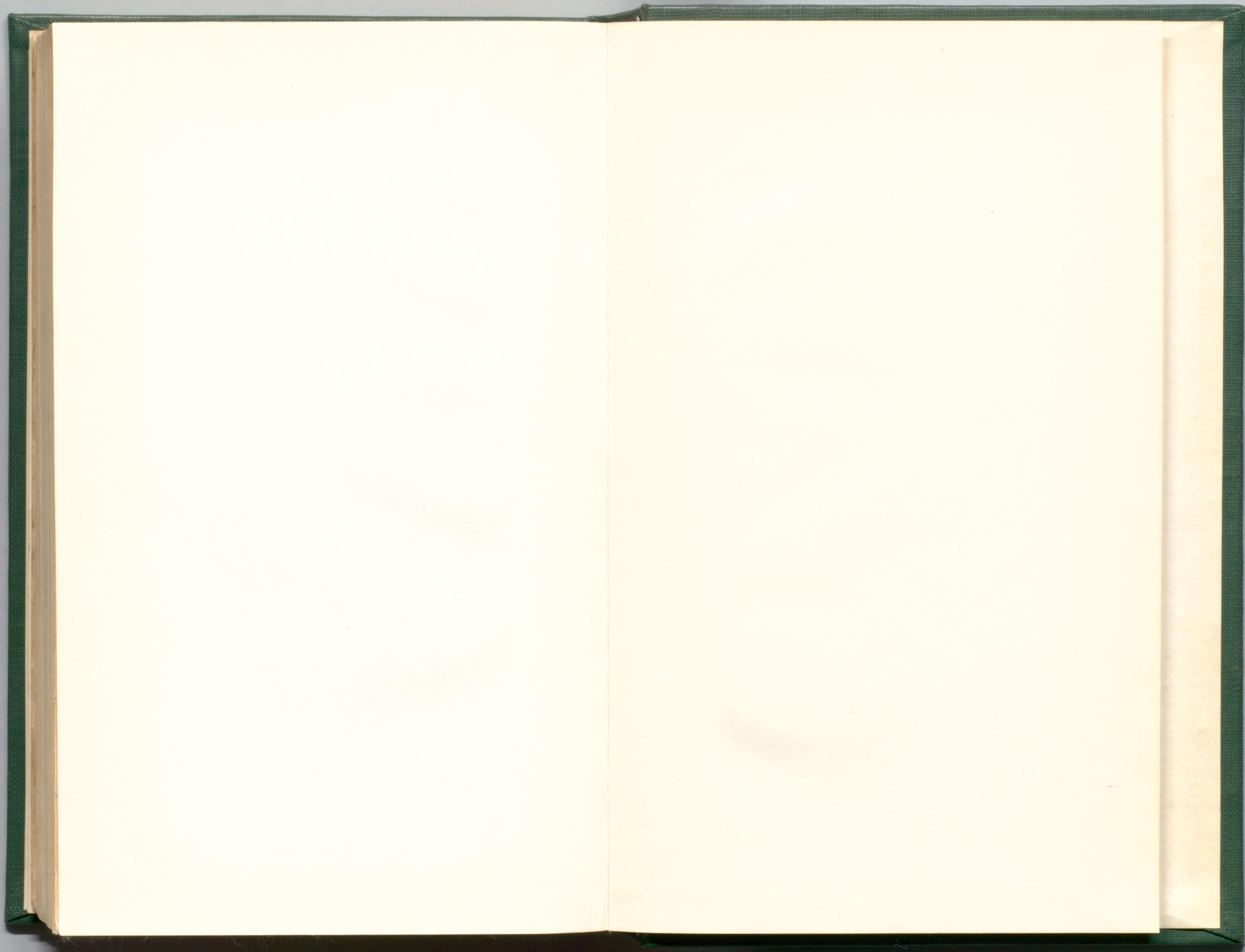
水-26



\*1200500275093\*

複製





サウシ

水路部沿革史附録  
下

[Blank page with faint bleed-through text]



水路部沿革史附録下

明治十六年

第一號(二月)

水第四三號ノ二

米國發議ノ萬國普通標準時刻新定ノ儀ニ付テハ其萬國公會へ御加入委員御差遣相成度上申

今般米國發議ノ萬國普通標準時刻新定ノ儀ニ付内務省ヨリ照會之趣ニ依リ當局ヨリ委員壹名可差出旨普第二〇四ノ二ヲ以テ御達ニ付磯野大尉へ右委員相命候處元來右公會ノ儀ハ未タ議案ノ詳細ヲ承知不仕候得共昨年八月我東京地學協會へ送致シタル伊國ウエニス萬國地學協會ニ於テ米人某ノ陳述セシ旨趣ニ依レハ概ネ其議案ノ原由ヲ推考スルニ足ルヘキ者ニ付右萬國公會へ御加入ノ上委員御指遣相成候方可然ト奉存候仍テ別紙意見書相副指出候間何分之儀來ル二月一日内務省ニ於テ會議相關候迄ニ御指令相成度此段

明治十六年

水路部 寄贈本

大正 6. 3. 13 寄贈

上申仕候也

水路局長

明治十六年一月廿九日

海軍少將

柳

檜悅

海軍卿川村純義殿

書面意見ノ趣採用候條其旨委員へ可相達候事

明治十六年二月五日

省印

今般米國華盛頓府ニ於テ地球上ニ本初子午線ヲ新定シテ萬國標準ノ時刻ヲ適用センカ爲メニ萬國公會開設ノ件ニ付左ニ其意見ヲ陳述ス抑今回米國ニ於テ發議ノ旨意ハ地球上ニ單ニ一個ノ子午線ヲ新定シ之ヲ本初子午線ト認定シ尙之ニ基キ二十四個ノ副子午線ヲ設ケテ各國ノ經度起算

ヲ齊一ニシ各地ノ經度及時刻ヲ精確ナラシメ其時刻ノ計算法ニ因テ萬國普通ノ標準時刻即チ通世時ヲ新定シテ海陸ノ交通各般ノ事業及ヒ諸學術上ノ用ニ供シ以テ公衆一般ノ便益ヲ圖ランコトヲ欲スルニアリ今左ニ本初子午線並副子午線新定ノ件ヲ陳述ス夫レ本初子午線ナル者ハ元來固定ノモノニ非スシテ地球上何レノ地ヲ論セス任意ニ之ヲ定ム可キモノナリ故ニ現今歐洲中ニ於テモ英國ハ綠威ヲ以テ本初子午線トシ佛國ハ巴里府ヲ以テ本初子午線トシ獨國ハ伯林ヲ以テシ米國ハ華盛頓ヲ以テスル等各國皆本初子午線ヲ設ケテ經度ヲ起算シ之ニ由テ時刻ヲ明確ニス殊ニ綠威ノ如キハ航海圖書ノ專ラ關スル所ニシテ世ノ航海家ノ專心注目シテ經度ヲ起算スル一ニ此ニ基ケリ我國ノ如キモ亦然リ然レトモ海曆海圖ハ獨リ英國ノミ之ヲ製スルニ非スシテ各國亦之ヲ製ス故ニ本初子午線ナルモノモ亦各自ノ認定スルニ係ルヲ以テ英國ノ海圖ト佛國ノ海圖ヲ比較スルトキハ則チ其子午線ノ相同カラサルヲ知ル又英國ノ海曆ト佛國ノ海曆トヲ比較スルトキ

ハ亦經度ノ改正ヲ要セサル可カラサルヲ知ル是レ各國各自ニ本初子午線ヲ認定スルニ由ルモノニシテ其他天文地理航海等ノ諸學術ニ關シテハ尙斯ノ如キ紛亂甚タ尠シトセス之ニ由テ是ヲ觀レハ今回米國ノ發議ノ如ク地球上ニ唯一個ノ本初子午線ヲ選定スルハ前記ノ紛亂ヲ生セス各國ニ於テ製スル所ノ海曆海圖ハ相共ニ供用スルニ便ナリ且ツ各地經度ノ起算齊一ニシテ時刻亦明確ヲ得ル是レ天文地理航海量地ノ諸學術ニ於テモ其益ノ鮮少ナラサルヲ知ルニ足ルヘシ故ニ此件ハ贊成ス可キ一事ナリ又左ニ萬國普通標準時刻即チ通世時ヲ新定スル件ヲ陳述ス

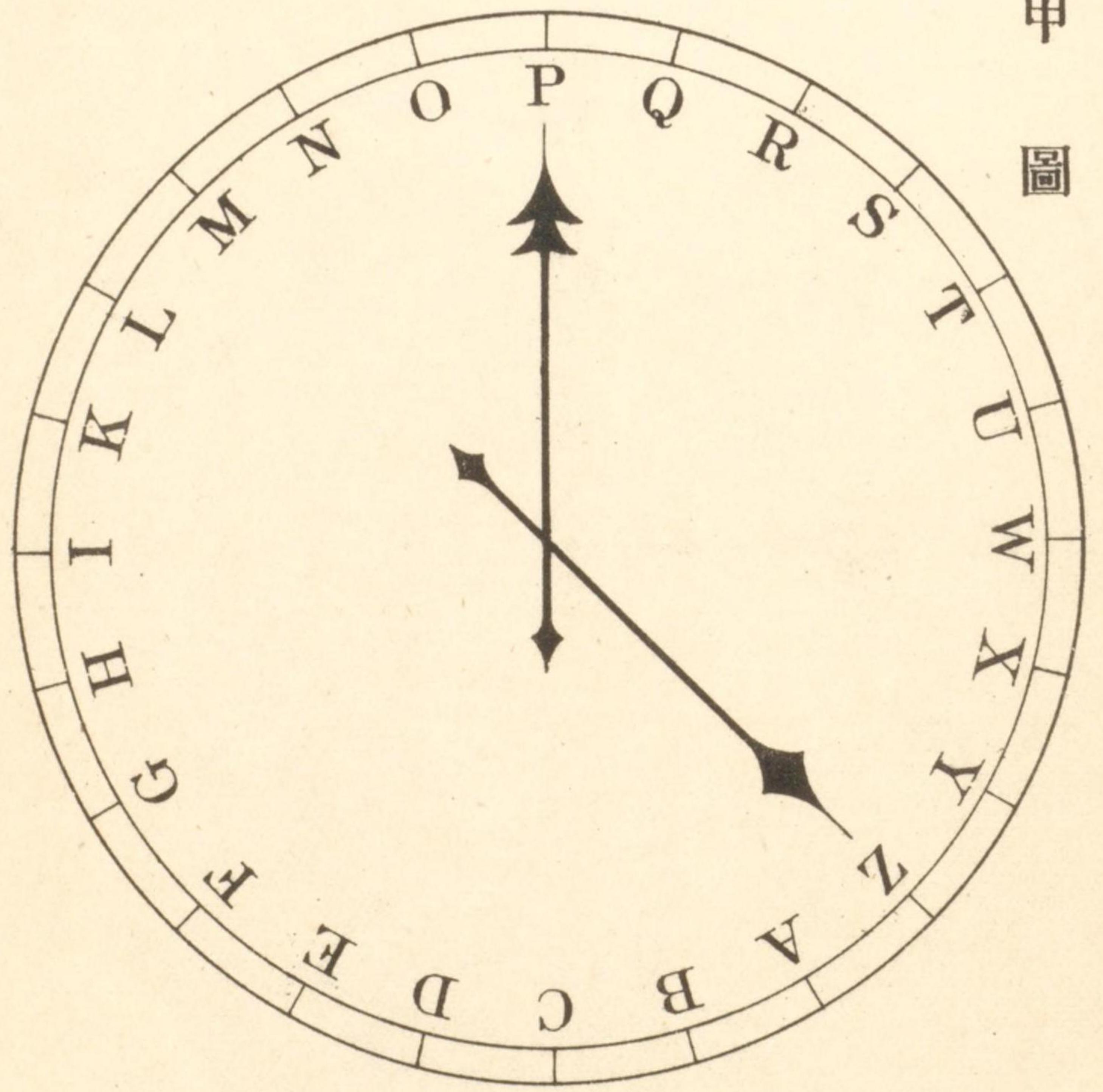
夫レ今日用フル所ノ民用時ナルモノハ元來平太陽時ニシテ天文上ニテハ正午ヨリ正午ニ至ル二十四時間ヲ以テ一日トス即チ平太陽本初子午線ヲ經過シテ再ヒ之ヲ經過スル間ノ時ナリ然レトモ民用時ハ正子ヨリ正午ニ至ル十二時ヲ以テ午後トシ午前午後ヲ合テ一日トス故ニ各地ノ時刻皆相同カラス東京正午ノトキハ長崎ハ午前十一時二十分餘ニシテ函館ハ幾ント十二時四

分ナルカ如ク東西ノ距離愈遠ケレハ時差愈多ク終ニハ一日ノ差ヲ生シ或ハ一日ノ差異アルトキハ月或ハ年ニモ關セサルヲ得ス斯ク時日ニ差異ヲ生スルヨリ通信運輸等ニ關シ差異紛亂シテ意外ノ混雜ヲ醸生スルノ憂アリ是レ米國カ此議ヲ發スルノ主眼ニシテ歐米ニ在リテハ或ハ斯ノ如キ混雜ナキニシモ非スト思考スル所ナリ而シテ其萬國普通ノ標準時刻ナルモノハ先ツ地球上ノ某處ヲ選テ本初子午線トシ平太陽此子午線ヲ經過シテ再ヒ之ヲ經過スル間ヲ一日即チ二十四時トシ此一日ノ初時即チ零時ハ太陽其子午線ヲ經過スルノ時ニシテ此零時ヲZ時ト云ヒ而シテ本初子午線ヨリ經度每十五度ニ副子午線二十四個ヲ定メ之ニA B C D等(J Vヲ除ク)ノ符號ヲ附シ以テ各地ノ時刻ヲ知ラシムルナリ假令ハ今綠威子午線ヲシテ本初トシ東京ノ時刻ヲ副子午線ニ由テ知ルモノトスレハ則チ左記ノ時計ノ如シ而シテP時ノ子午線ハ播磨攝津兩國ノ間ニアリテ此地ヨリ東西各經度七度半已内ノ地ハ悉クP時ヲ以テ正午トシ其七度半已外ノ地ハ東ハO時ヲ以テ正午トシ西ハQ

時ヲ以テ正午トス斯ノ如クナレハ東京長崎函館共皆同時ヲ示スヲ以テ亦便益ナシト云フ可カラス然レトモ之ヲ實際ニ施行スルトキハ若干ノ費用ヲ要シ又一時習慣ヲ破ルノ混雜アルヲ以テ遍ク人民ニ布及スルハ蓋シ一朝一夕ノ事ニ非サル可シト信ス且ツ又我國今日ノ情勢ニ於テ眞ニ公衆一般ニ裨益ヲ與フルヤ否ニ至テハ決シテ斷言ス可カラス故ニ方今ニ在テハ唯其事ヲ賛成スルノミニシテ之ヲ實際ニ施スハ今日ノ急務ニ非サル可シト信ス

斯ノ如キ理由ニ付賛成多數アレハ必ス實行スルニ至ルアラン設シ愈實行スルノ日ニ至ラハ縦ヒ一國此法ヲ用キスト云フト雖モ萬國ノ輿論如何トモス可カラス遂ニ此法ニ據ラサル可カラサルニ到ル可シ然ラハ今日ノ公會ハ我國ノ宜ク加入ス可キモノニシテ進テ事ノ行レサルハ退テ後チ臍ヲ嚙ムノ感アルニ勝ル然レトモ此會ニ加入スルトキハ彼本初子午線選定ノ一點ニ於テ我國ノ便利ヲ得ルト得サルトノ一大關係アレハ此選定ハ特ニ注意セサル可カラサルモノニシテ彼委員タル者ノ會議上ニ於テ默シテ措ク能ハサル所ナリ

甲圖



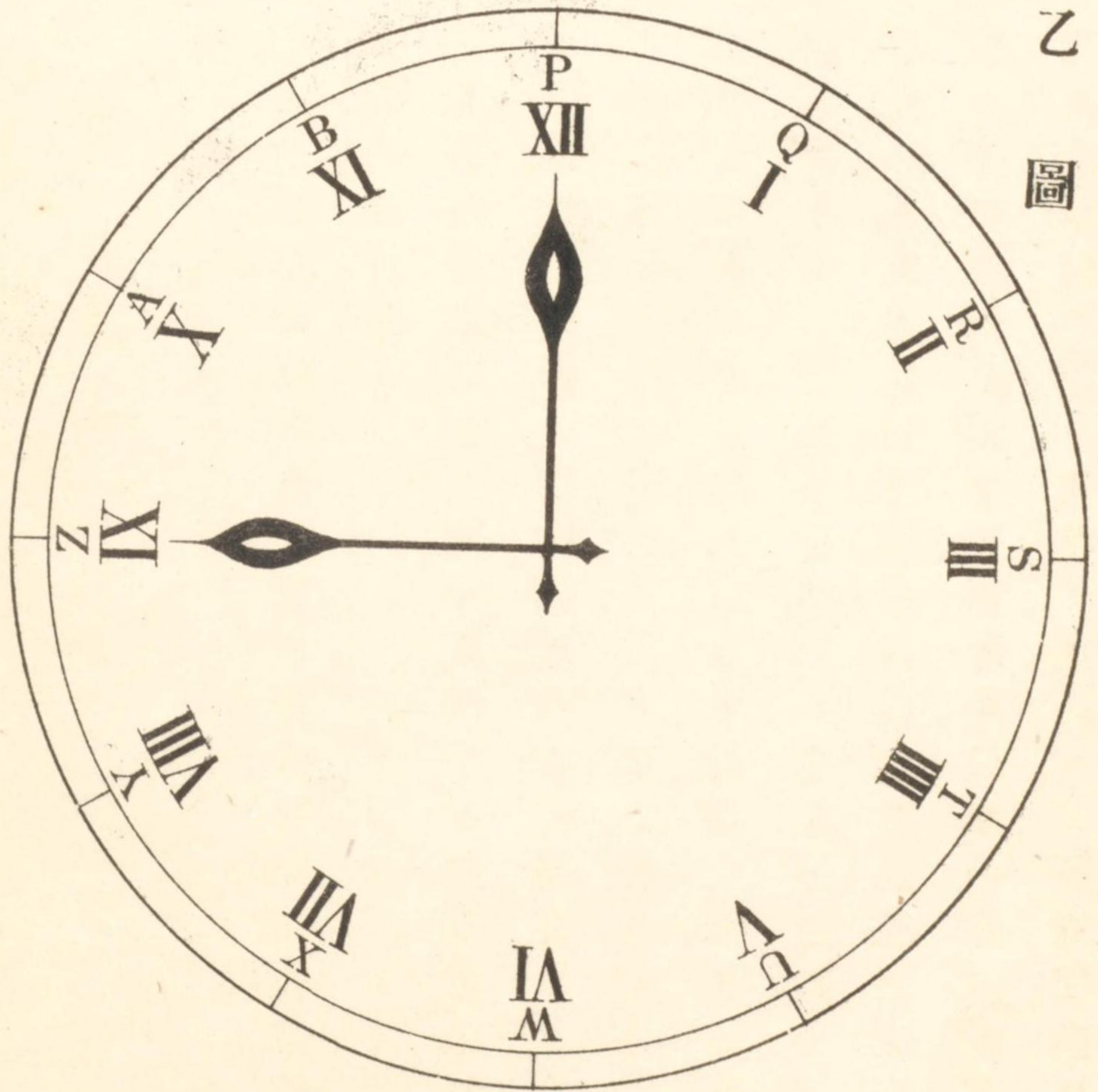
甲圖ノ解

Pハ東京ノ正午ニシテZハ  
 綠威ノ正午ナリ故ニ日次ヲ  
 計フルトキハZ時ヲ其日ノ  
 初時トシAヲ一時Bヲ二時  
 トナスカ如ク逐次追テ再ヒ  
 Z時ニ至レハ之ヲ翌日ノ初  
 時トス斯ノ如クスルトキハ  
 地球一般同一ノ時日ヲ知ル  
 ニ便ナル可シ

是レ通世日或ハ通世時ト唱  
 フルモノニシテ東京ヨリ歐  
 米等ニ發遣スル電信等ニハ



乙 圖



殊ニ時日ノ齟齬ヲ生セサル  
 ヲ以テ用フルニ便益ナルモ  
 ノトス常ニ用フル所ノ時ハ  
 CヨリPニ至ルヲ午前トシ  
 PヨリCニ至ルヲ午後トス  
 而シテ午前午後ヲ合セテ一  
 日トス是レ今日ノ法ニ異ナ  
 ルコトナシ  
 但シ乙圖ハ時宜ニ由テ用フ  
 ルコトアル可シト原文ニ見  
 ヘタリ  
 依テ此ニ其形ヲ記スノミ

明治十六年

第二號(四月)

水第一六〇號ノ三

本局海圖水路誌製造費御増額相成度儀ニ付上請

一金貳千五百圓

右ハ本局海圖水路誌之儀今般海軍々務御擴張每歲數隻之大小艦船御増製相  
 成大ニ艦隊之整備ニ御著手被爲在候趣從フテ右ニ必要之圖誌モ其現時之供  
 給ハ勿論豫備臨時之供給ニモ聊差支無之咄嗟立辨可致様平時ニ於テ其手配  
 リ相付ケ可置ハ勿論追々航海事業盛大ニ相成候ニ付テハ各官廳等ヨリモ多  
 少圖誌之要求有之候ニ付旁以テ右應分之圖誌ヲ製造致候ハ本局當務之急ト  
 奉存候然ル處本局圖誌編成刊行之儀諸般之進歩ニ伴ヒ每歲漸次ニ増殖ニ及  
 ヒ殊ニ一昨十四年測量費御増額以來ハ每歲本邦之要地要港平均七百英里之  
 新測成功新刊之運ニ相成リ加フルニ各國交換圖ノ覆版從前刊圖ノ再版改版

及本邦支那朝鮮等目下必要ノ水路誌續々増殖シ此數多圖誌之製造モ一時ニ  
増加之姿ニ立至リ候得ハ目下ニ於テモ已ニ費額ニ幾分之不足ヲ生シ候折柄  
猶前件増加艦船其他へ應分ノ供給ヲ見込候節ハ目下之費額ニテハ非常之不  
足ヲ生シ可申去此儘ニテ打過候時ハ第一ニ艦船之現備豫備ニ缺乏ヲ告ク  
ル様之儀出來致可申又第二ニハ本局成功之事業モ半ハ冗損ニ屬スルノ姿ニ  
モ相成向後御差支モ不少儀ト奉存候間右事實篤ト御洞察被爲在此際右圖誌  
製造ニ關シ廳中費千九百圓雜給六百圓合金前行之通十六年度ヨリ更ラニ御  
増額相成候様仕度左候得ハ我軍艦へノ供給及各國交換用ニ付テハ先差支無  
之現品製出用意相整候得ハ時之緩急便否ヲ見計ヒ各官廳其他要望者有之節  
ハ都合ヲ以テ拂下ケ申度而シテ其拂下料ノ如キハ成規ニ依リ收入ニ相立候  
様仕候半ハ本局圖誌製造上ニ於テ其功益不尠儀ト奉存候尤モ右應分之供用  
製造方ニ付テハ其施行之手續等今日ヨリ其見込相立諸事手配相附ケ置不申  
候半テハ縱令ヒ事變ニ際シ臨時費額之供給アルモ即時ニ相辨シ候儀ハ甚タ

難事ニ有之好シヤ一時之處辨相付候トモ或ハ不完全ノモノタルヲ免レス却  
テ其損害ヲ見ルカ如キコト無キヲ保スヘカラス然レハ今日ヨリ右圖誌ノ製  
出用意致シ置クヘキハ最モ難差置當局當務之急ト奉存候間此儀深ク御洞察  
前件至急御裁可相成候様仕度此段上請仕候也

明治十六年四月廿八日

水路局長海軍少將

柳

檜悅

海軍卿川村純義殿

上請ノ趣聞届金額渡方ノ儀會計局へ相達置候事

明治十六年五月廿一日

省 印

明治十六年

第三號(五月)

艦船測器定數表改正案(乙號) 水路局見込

| 艦等  | 器名   | 經線儀 | 甲板時計 | 六分儀 | 全分儀 | 水銀盤 | 羅定基 | 航用 |    |
|-----|------|-----|------|-----|-----|-----|-----|----|----|
|     |      |     |      |     |     |     |     | 天測 | 端船 |
| 壹等艦 | 繫泊練習 | 三   | 一    | 三   | 一   | 一   | 一   | 三  | 四  |
| 貳等艦 | 繫泊練習 | 一   | 一    | 一   | 一   | 一   | 一   | 二  | 二  |
| 三等艦 | 繫泊練習 | 三   | 一    | 一   | 一   | 一   | 一   | 二  | 三  |
| 四等艦 | 繫泊練習 | 一   | 一    | 二   | 一   | 一   | 一   | 二  | 二  |
| 五等艦 | 繫泊練習 | 三   | 一    | 一   | 一   | 一   | 一   | 二  | 二  |
| 六等艦 | 繫泊練習 | 一   | 一    | 二   | 一   | 一   | 一   | 二  | 二  |
| 七等艦 | 繫泊練習 | 一   | 一    | 一   | 一   | 一   | 一   | 一  | 一  |
| 外艦  | 繫泊練習 | 一   | 一    | 一   | 一   | 一   | 一   | 一  | 一  |
| 豫備艦 |      | 一   | 一    | 一   | 一   | 一   | 一   | 一  | 一  |
| 本營  |      | 一   | 一    | 一   | 一   | 一   | 一   | 一  | 一  |

| 鉞流動物入 | 天測 | 盤端船 | 丸形時計 | 八角時計 | 望遠鏡 | 雙眼鏡 |     | 晴雨儀 | 水銀 | 全用輓車 | 機器水程儀 |
|-------|----|-----|------|------|-----|-----|-----|-----|----|------|-------|
|       |    |     |      |      |     | 本艦用 | 端船用 |     |    |      |       |
| 一     | 一  | 四   | 一    | 三    | 三   | 四   | 二   | 二   | 一  | 二    | 二     |
| 〇     | 〇  | 二   | 一    | 一    | 一   | 一   | 一   | 一   | 一  | 〇    | 〇     |
| 一     | 一  | 四   | 一    | 三    | 三   | 四   | 二   | 二   | 一  | 二    | 二     |
| 〇     | 〇  | 二   | 一    | 一    | 一   | 一   | 一   | 一   | 一  | 〇    | 〇     |
| 一     | 一  | 三   | 一    | 二    | 二   | 三   | 二   | 二   | 一  | 二    | 二     |
| 〇     | 〇  | 一   | 一    | 一    | 一   | 一   | 一   | 一   | 一  | 〇    | 〇     |
| 一     | 一  | 二   | 一    | 二    | 二   | 二   | 二   | 一   | 一  | 二    | 二     |
| 〇     | 〇  | 〇   | 一    | 〇    | 〇   | 〇   | 〇   | 一   | 一  | 〇    | 〇     |
| 一     | 一  | 二   | 一    | 二    | 二   | 二   | 二   | 一   | 一  | 二    | 二     |
| 〇     | 〇  | 一   | 一    | 一    | 一   | 一   | 一   | 一   | 一  | 〇    | 〇     |
| 一     | 一  | 一   | 一    | 一    | 一   | 一   | 一   | 一   | 一  | 一    | 一     |
| 〇     | 〇  | 〇   | 一    | 〇    | 〇   | 〇   | 〇   | 一   | 一  | 〇    | 〇     |
| 一     | 一  | 一   | 一    | 一    | 一   | 一   | 一   | 一   | 一  | 一    | 一     |
| 〇     | 〇  | 一   | 一    | 〇    | 〇   | 〇   | 〇   | 〇   | 〇  | 〇    | 〇     |
| 〇     | 〇  | 〇   | 一    | 〇    | 〇   | 〇   | 〇   | 一   | 一  | 〇    | 〇     |
| 〇     | 〇  | 〇   | 一    | 〇    | 〇   | 〇   | 〇   | 〇   | 〇  | 〇    | 〇     |

明治十六年



- メートルピボットAニ属ス
- ルービー全 Jニ属ス
- 豫備カップ
- 三脚架
- トライポッド
- 挿腕
- トライポッドアーム
- 方位環
- アジマスサークル
- 顕微鏡
- マグニファイインググラス
- 一航用羅鍼二個ノ附属品
- スチーリングコンパス
- 文字板A
- 全 J
- メートルピボットAニ属ス
- ルービーピボットJニ属ス
- 豫備カップ

四 二 一 一 一 一 二 二 四 一

一天測羅鍼一個ノ附属品

- 文字板A
- 全 J
- メートルピボット
- ルービーピボット
- 豫備カップ
- 一羅鍼用豫備硝子
- 一全箱
- 一艦ノ大小ヲ問ハス常備艦航海練習艦ハ日本支那朝鮮鞏鞏ヲコツク海岸全圖並諸港泊圖一ト通ヲ以テ定備トス然レトモ遠洋航ニ臨ンテハ發京ノ際航行ニ充分ナル海圖水路誌ノ類ハ其時々申出ニ依リ水路局ヨリ貸與スルヲ以テ歸京ノ後ハ二週間内ニ還納スルモノトス
- 一運送船ハ航路ノ遠近ニ依テ定備ノ圖誌ハ常備艦ニ准スヘシ





但シ旗艦ニハ總テニタ通リヲ備フヘシ

一運送船ハ其大小ト航路ノ遠近ニ依テ定備ノ圖書ハ常備艦ニ准スヘシ

一繫泊練習艦ハ(日本全州圖)並(繫泊近傍各港灣圖)假令ハ東京灣内繫泊ノ艦ハ劍埼一以內ノ諸港灣圖ニ於ケルカ如シ

ト通ヲ以テ定備トス

一豫備艦修履艦ニハ圖書全ク備ヘス

一陸地各營ハ其廣狹ト人員ノ多少等ニ依ルト雖モ圖書定數ハ繫泊練習艦ニ

比準スルモノトス

一圖書破損若クハ紛失等ノ節ハ其事由ヲ詳記シ各所轄廳ヲ經テ水路局ヘ届

出ノ上引替ヲ申請スヘシ若シ取扱上不注意等ヨリ生シタル破損紛失ノ節

ハ其事由ヲ具申シ相當ノ所分ヲ受クルモノトス

羅<sup>スタンダード</sup>鋳盤一個ニ付附屬品

カーズA

カーズJ

一 一

メタールピボットAニ屬ス

ルービーピボットJニ屬ス

二 四

豫備カッブ

トライポット

ツライポットアーム

アジマスサークル

マグニファイイングラス

羅<sup>スチーリング</sup>鋳盤二個ニ付附屬品

カーズA

カーズJ

メタールピボットAニ屬ス

ルービーピボットJニ屬ス

豫備カッブ



天測羅鍼盤一箇ニ付附屬品

カーズA

カーズJ

メタールビボット

ルビービボット

豫備カッパ

ガラス豫備(總テノ「コンパス」用)

全箱 右同

— 二 二 — —

旗兵第一四一號

水第二二八號ヲ以テ艦船備付測器改正之儀ニ付御照會ニ據リ兩表取調候處別紙意見書之他貴局御見込之通ニテ可然候此旨及御答候也

明治十六年五月廿七日

仁禮中艦隊司令官

柳水路局長殿

(別紙)

- 一 經線儀 御局ニテハ三等繫泊練習艦以上各一需委員ニテハ四等同以上各一ノ見込ナレトモ繫泊練習艦ハ此器ヲ備フルニ及ハス全良ノ丸形時計ニテ足レリ依テ悉皆之ヲ省キ七等艦以上ヲ各二ト爲ス航海ノ艦船ハ小艦ト雖モ一器ヲ損スレハ他ニ頼ルヘキモノナシニヲ備フルニ非サレハ不可
- 一 甲板時計 六分儀 全臺 水銀盤 此四器ハ經線儀ノ備ナケレハ不用ニ屬ス依テ繫泊練習艦ハ總テ不渡ヲ可トス
- 一 航用羅針 繫泊練習艦ハ一箇宛ニテ足レリ
- 一 流動物入 羅針 御局需委員トモ六等以下ニハ備ヘス然ルニ小艦ノ動搖スルコト大艦ノ比ニ非ス航用ヲ悉皆流動物入ニ換ヘ各一個ヲ備フルヲ可トス
- 一 端船羅針 御局需委員共ニ六等以下ニ壹個宛ナレトモ若之ヲ損スレハ他

ニ之ヲ得ル方便ナシ改メテ二個宛ト爲ス可シ

一八角時計 御局見込四等以下繫泊練習艦ニ不備然レトモ前述ノ如ク經線儀ヲ省クヲ以テ需委員見込ノ如ク備フルヲ可トス

一航泊日誌 貳百枚綴壹冊ヲ減シテ可ナリ

一旗艦增加品 水銀晴雨計ヲ減シテ可ナリ

一天測羅針附屬品 此羅針ニハ二種有之者ニ候哉有之ハ御局見込ノ通り

一端舟用雙眼鏡ハ從前ノ如ク每端舟ニ一個ヲ備フルヲ要ス艦船ノ危難ニ遭遇乗員ノ生命ヲ端舟ニ托スルトキノ如キハ勿論平常端舟ノ諸操練上ニ於テ必用ノ者ナレハナリ尤モ士官各自ニ所持スヘキモノト定メ御拂下ノ法ヲ立ルコト需委員見込ノ如クナレハ每端舟ニ備フルニ不及ト雖モ此法ヲ立ルニハ士官ノ加俸ヲ増加スルニ非サレハ到底行ハレ難シ

明治十六年

第四號ノ一(九月)

(第二丁卯艦ノ略測圖ニ對シ測法不明ノ箇條問合)

- 一圖ハ如何ナル式ニ因テ引畫シタルヤ
  - 一四周ノ度分ハ經度一分ヲ何寸ニ定メ畫シタル者ナルヤ
  - 但シ何地ヲ根數トシ推算シ及實測所ヲ示スヘシ
  - 一磁針差ハ何ニ因テ測定セシヤ
  - 一錘測數字ハ干潮水深ヲ示シタル者ナルヤ
  - 一岸線ハ何等ノ法ヲ以テ畫シタル者ナルヤ
  - 一緯度ハ何法ニ因テ測定セシヤ
  - 一測量施行ノ方法要點ヲ分條記載スヘシ
- 水路雜誌第五拾號中ノ  
附記ノ例ニ依ルヘシ
- 一干滿差潮候時ハ其精ト粗トヲ問ハス必ス之ヲ示スヲ要ス尤モ其現ニ驗シ

タル實事ヲ舉クヘシ若シ全ク此測ナケレハ其測セサル所以ヲ掲クヘシ  
一岡山灣本局出版第三百三十六號ニ於テ明カニ實測ヲ載セタル測圖有之此ニ  
據レハ本圖ト大ナル差アリ英測果シテ現時ニ用フヘカラサルノ變狀アル  
カ照看ノ上意見ヲ記載アリタシ

明治十六年

第四號ノ一

岡山大村兩灣深淺略圖之儀御照會ニ付左ニ逐一御回答申進候  
兩灣深淺ノ略測ニ著手セシ主意ハ外ナラス今般九州中國沿海周航被申付タ  
ルニ付航行之途路兩灣ニモ立入り船舶入津ニ適スルヤ否ヤヲ司令官ニ報セ  
ヨト云フニアリ而シテ本艦岡山灣ニ入り鍾測セントスルニ依ルヘキ圖ナシ  
(貴局出版第三百三十六號當艦ニ無之)故ニ鍾測ニ便ナラシメンカ爲メ其岬角等

之重ナルモノヲ略置セシノミ何ソ定式云々ノ如キモノナランヤ大村灣モ亦  
然リ英版第三百五十八號圖ニ於テ大村灣ヲ廣メ岬角ヨリ岬角ニ鍾測セント  
スルニ島嶼岬角等之依ルヘキナキヲ以テ岡山灣ノ如ク行ヒタリ一步ヲ縮メ  
テ云ハ、本艦ヲ以テ鍾測スルモ足レリトス只少シク手數ヲ煩ハセシノミ島  
嶼岩礁等ハ目ニ觸レシモノヲ舉ケタルノミ何ソ之レヲ以テ定式ニ依リタル  
圖ノ如ク云々スルノ理アラシヤ磁針差ノ如キ更ニ關スルモノニアラス圖ヲ  
廣ムルノ際其磁針ヲ寫シ只圖中ニ東西ヲ分ツニ過キス干滿潮モ只土著人ニ  
依リテ聞キ鍾測ノ際干滿ヲ胸算シテ載セタルモノナリ圖ニモ深淺略圖ト記  
セシハ其深淺ヲ略測セシヲ云フニ止マルナリ右御承知有之度候也

明治十六年十月一日

第二丁卯艦

水路局御中

明治十六年

第五號(十一月)

明治十七年相當磁針差概數

|        |         |
|--------|---------|
| 東京灣    | 四度三分西   |
| 紀州沖    | 四度一分西   |
| 肥前地方   | 四度二分西   |
| 內海播磨洋  | 四度二十五分西 |
| 越後ヨリ津輕 | 五度十四分西  |
| 南部宮古   | 四度五分西   |
| 遠州洋    | 三度五十六分西 |
| 日向洋    | 三度五十分西  |
| 下ノ關地方  | 四度三十二分西 |
| 石見沖    | 五度四分西   |

津輕海峽 東部  
奧尻沖

北海道宗谷沖

五度五十三分西  
五度五十分西  
五度五十五分西

明治十六年

第六號

明治十六年自十一月至十二月事業要領

分課人員

|             |      |   |   |   |
|-------------|------|---|---|---|
| 局長          | 海軍少將 | 柳 | 樽 | 悅 |
| 副局長         | 全中佐  | 伴 | 鐵 | 太 |
| 庶務課         | 海軍少佐 | 中 | 村 | 雄 |
| 課長兼<br>整什課長 | 海軍少佐 | 中 | 村 | 雄 |
|             |      |   |   | 飛 |

明治十六年

十二月十六日病死

|       |       |      |     |      |       |       |      |     |      |      |      |   |
|-------|-------|------|-----|------|-------|-------|------|-----|------|------|------|---|
| 同     | 同     | 課    | 課   | 觀象課  | 同     | 同     | 同    | 同   | 同    | 同    | 同    | 同 |
|       |       |      | 僚   |      |       |       |      |     |      |      |      |   |
| 全     | 全     | 全    | 長海軍 | 全    | 全     | 全     | 全    | 全   | 全    | 全    | 全    | 全 |
|       |       |      | 大尉  | 全    | 十七等出仕 | 少尉    | 全    | 全   | 全    | 全    | 全    | 全 |
| 十一等出仕 | 少尉    | 中尉   | 磯野健 | 伊東正助 | 岸田吉三郎 | 荒畑岩次郎 | 有川貞白 | 關文炳 | 藤原信高 | 小林春三 | 高野瀨廉 |   |
| 伊藤直温  | 田中源太郎 | 居崎政光 |     |      |       |       |      |     |      |      |      |   |

量地課

|      |      |      |      |      |      |      |          |       |      |       |     |       |
|------|------|------|------|------|------|------|----------|-------|------|-------|-----|-------|
| 同    | 同    | 同    | 課    | 副    | 課    | 課    | 整外       | 同     | 同    | 課     | 兼全  | 內記    |
|      |      |      |      |      | 長    | 兼圖誌  | 什信課掛僚兼   |       |      | 僚     | 報告掛 | 局錄掛   |
| 全    | 全    | 全    | 僚    | 長    | 海軍   |      | 海軍省十三等出仕 | 全     | 全    | 月     | 全   | 海軍七等屬 |
|      |      |      | 中尉   | 大尉   | 少佐   |      | 十四圓      | 十五圓   | 卅五圓  | 十六等出仕 |     | 八木隆治  |
| 大木延建 | 三浦義深 | 三浦重郷 | 加藤重成 | 兒玉包孝 | 肝付兼行 | 鈴木庸言 | 金子繁八     | 野村喜十郎 | 成富一郎 | 林文啓   |     |       |



同 同 同 同 同 同 同 同 同 同 同 同

全 全 全 全 全 全 全 全 全 全 全 附 月  
全 全 全 全 全 全 全 全 全 全 全 屬 給  
全 全 全 全 全 全 全 全 全 全 全 一 十  
全 全 全 全 全 全 全 全 全 全 全 七 七  
全 全 全 全 全 全 全 全 全 全 全 等 圓

齋 新 田 金 西 上 柏 大 橋 井 岩 荒 相  
藤 關 口 澤 尾 林 木 後 本 田 本 川 浦  
利 充 廣 六 壽 新 國 五 鍵 鎬 瀧 邦 又  
躬 符 德 郎 齋 郎 雄 郎 進 郎 助 政 八

同 同 同 同 同 同 同 同 同 同 同 同 課

僚  
全 附 全全 全全 全全 全全 全全 全履 全全 全海 全全 全全 月履  
全 屬 全 全 八 九 十 二 全 廿 全 廿 廿 給  
全 一 全 全 圓 圓 圓 圓 圓 三 五 八  
全 等 圓 圓 圓 圓 圓 圓 圓 圓 圓

野 高 渡 森 倉 長 肝 飯 葛 木 藤 嘉 大  
村 見 邊 與 知 井 付 岡 野 內 田 納 村  
捨 利 和 三 仁 純 五 仙 伴 良 謙 一  
次 應 享 郎 郎 郎 郎 助 二 愚 緒 作 秀





以上

編輯附著述

寰瀛水路誌第一卷五百七十四枚 ○寰瀛水路誌第二卷地名索引表五十枚及經緯度表三十枚 ○水路誌五十枚 ○燈臺表三百五十枚 ○水路報告四冊 ○水路雜誌八冊 ○雜書六冊

翻譯

英版支那水路誌第二卷四百九十四枚 ○英版支那水路誌第三卷二百三十枚 ○各國水路報告百枚 ○各國水路雜誌二百八十九枚 ○安南畧誌「エンサイコロペシヤ」抄譯一冊 ○雜書六冊

書誌刊行

寰瀛水路誌第二卷第五卷第十七卷 每卷二百部 ○水路雜誌第四十七號第五十四號ヨリ 第七十六號迄每號百五十部 ○水路報告第二百十二號ヨリ 第二百五十六號マテ 四千六百部 ○測量報告百五十部 ○東洋燈臺表百五十部 ○測候報告三千五百五十部 ○觀象雜誌百五十部

製圖

日本總部 ○日本海岸全圖 ○伊豫國八幡濱 ○伊豫國自長濱至高茂崎 ○豐後國自佐賀關至鶴見崎 ○豐後國自佐賀關至佐賀關 ○安藝海東部 ○小笠原島列島 ○陸前國松島灣 ○陸前國石ノ卷灣 ○勢志沿岸濱島及五ヶ所港 ○東京海灣 ○陸中國自野島崎至黑崎 ○磐城國鹽屋崎 ○朝鮮南陽灣 ○支那銅山港 ○支那澎湖列島 ○支那圍頭及深滬灣 ○支那不臘達斯礁脈 ○小笠原島二見港 ○豐後國佐賀關 ○小笠原群島 ○肥後國三角瀨戶 ○安藝沿岸略圖二葉 ○朝鮮漢江口略圖二葉 ○肥前國長崎港口香燒島峽 ○肥前國長崎港口 ○伊豫國花栗瀨戶 ○伊豫國來島瀨戶 ○伊豫國三津濱近傍及諸島二葉 ○肥前國大村灣二葉 ○安藝國早瀨々戶 ○安藝國竹原海峽 ○安藝國吳港 ○安藝國隱戶瀨戶 ○安藝國大野瀨戶 ○安藝國那沙美瀨戶 ○安藝國自大島上島至蒲刈島 ○和泉海峽 ○長門國下ノ關東口二葉 西口二葉 ○橫須賀港內荒井村掘割圖二葉 ○豐後水道二葉 ○備中安藝海岸二葉 ○筑前國博多灣 ○肥前國伊萬里灣 ○橫須賀造船所ノ圖 ○伊能忠敬實測縮圖八葉

彫刻



沿岸測量

| 地名             | 經度             | 緯度             | 磁針差 | 潮候時     | 大潮    | 小潮    | 經緯度測點        | 岸線  | 水深       | 驗潮  | 起業          |
|----------------|----------------|----------------|-----|---------|-------|-------|--------------|-----|----------|-----|-------------|
| 自安藝國豐田郡吉奈海岸    | 自北緯三十四度零分      | 至北緯三十四度二十六分    | 三度五 | 九時五分    | 十二尺   | 八尺    | 安藝國廣島灣       | 四百三 | 一萬千九百九十五 | 百十日 | 自二月十二日      |
| 至周防國玖珂郡由宇海岸    | 自東經百三十二度十分     | 至東經百三十二度五十二分   | 十分西 | 十時      | 八尺四分三 | 二尺三分二 | 電信分局         | 十四里 | 處        | 間   | 至七月二十五日     |
| 磐城國磐前郡豐間村鹽屋崎海岸 | 北緯三十六度五十九分三十四秒 | 東經百四十度五十九分四十四秒 | 四度零 | 四時四分十五分 | 五尺四分一 | 四尺四分一 | 磐城國鹽屋崎       | 七里五 | 二百七處     | 九日間 | 自六月一日至六月十六日 |
| 自陸中國九戶郡三崎      | 自北緯四十度八分       | 至北緯四十一度二十九分    | 四度零 | 四時四分十分  | 四尺四分一 | 三尺三分一 | 陸中國鮫村鹽釜泊村    | 九十六 | 千八百六     | 四十九 | 自六月九日       |
| 至陸奧國下北郡尻矢崎     | 自東經百四十一度十五分    | 至東經百四十二度六分     | 三度四 | 四時五十分   | 三尺三分二 | 二尺二分一 | 尻矢崎燈臺及八戶電信分局 | 里   | 十九處      | 日間  | 至十一月十六日     |

| 地名                    | 經度           | 緯度         | 磁針差 | 潮候時   | 大潮    | 小潮    | 經緯度測點  | 岸線  | 水深   | 驗潮  | 起業      |
|-----------------------|--------------|------------|-----|-------|-------|-------|--------|-----|------|-----|---------|
| 安藝伊豫長門筑前ノ海岸ニ於ケル十七處ノ要峽 |              |            |     |       |       |       |        | 六十里 | 三千九百 | 八十八 | 自七月二十六日 |
| 自肥前國西彼杵郡呼子崎           | 自北緯三十二度五十分   | 至北緯三十二度十二分 | 三度五 | 十一時十分 | 二尺四分三 | 一尺四分三 | 肥前國大村內 | 二百七 | 五千四十 | 五十八 | 自八月一日   |
| 至同國西松浦郡大崎             | 自東經百二十九度三十七分 | 至東經百三十度二分  | 十分西 | 八時三十分 | 十尺二分一 | 六尺二分一 | 大村外灣寺島 | 十八里 | 二處   | 日間  | 至十二月十八日 |

藝防海岸測量記事

此測量ハ本年二月十二日ヨリ業ヲ起シ同七月廿五日ヲ以テ功ヲ竣ル其區域ハ北緯三十四度零分ニ起リ北緯三十四度二十六分ニ至リ東經百三十二度十分ニ起リ東經百三十二度五十二分ニ至ル即チ安藝國豊田郡吉奈海岸ヨリ周

防國玖珂郡由宇海岸ニ至ル南北約二十六里東西約四十二里ナリ而シテ此區域ニ於ケル海岸ノ水際線及島嶼ノ周回線ヲ合算スレハ四百三十四里ナリ

一測天ニ由テ經緯度ヲ定メタルコト三處其經緯ハ子午儀ヲ据付ケ各處凡二週間ツ、恒星ノ子午圈經過及ヒ南北對星距天頂度ノ小差ヲ測リテ確測ス

但其測定法タル緯度ハ該子午儀ヲ天頂鏡ニ代用シテ土兒忽法ヲ用ヒ經度ハ安藝國廣島電信分局ト東京海軍觀象臺ト互ニ連日連夜ノ測天ヲ施シ時辰ヲ正シ電信比較測量法二週間ヲ行ヒ之ヲ確定ス

一海底水深錘測ヲ施シタルコト一萬千九百九十五處

一潮ノ干滿ヲ驗測シタルコト三處百十日間

一磁針差並ニ眞方位ヲ測定シタルコト一處極星長距位ノ方向ヲ測リ之ヲ定ム

一基線ハ南北ニ距レテ相測望スルヲ得ヘキ二點ヲ選定シ其二點ノ緯度及ヒ眞方向ヲ密測シテ之ヲ定ム

一水深錘測ヲ施シタル海面ハ三百四十五里

#### 陸奥國尻矢崎近傍測量記事

此測量ハ本年六月九日ヲ以テ業ヲ起シ同十一月十六日ヲ以テ功ヲ竣ル其區域ハ北緯四十度八分ニ起リ北緯四十一度二十九分ニ至リ東經一百四十一度十五分ニ起リ東經一百四十二度六分ニ至ル即チ陸中國南九戸郡三崎ヨリ陸奥國下北郡尻矢崎ニ至ル南北約八十一里東西約五十一里ナリ而シテ此區域ニ於ケル海岸ノ水際線ハ九十六里ナリ

一測天ニ由テ經緯度ヲ定メタルコト五處其緯度ハ總テ六分儀ヲ用キ南北天象高度ノ精測ヲ以テ之ヲ定メ其經度ハ可搬子午儀ニ依テ測天ヲ施シ以テ時辰ヲ正シ陸奥國三戸郡八戸電信分局ト東京海軍觀象臺ト互ニ電信裝置時辰儀ヲ用キ實測時辰ヲ比較シ以テ經差ヲ確定ス

一基線量定スルコト三處即チ陸中國久慈灣ニ於テハ四千九百五十四尺九五陸奥國三戸郡白銀村ニ於テハ二千九百九十九尺七同國下北郡尻矢村ニ於

- テハ五千九百三十尺二五ナリ
- 一海底水深錘測ヲ施シタルコト千八百六十九處
- 一水深錘測ノ海面ハ五百三十三方里
- 一潮ノ干満ヲ驗測シタルコト三處四十九日間

肥前大村灣測量記事

此測量ハ本年八月一日ヨリ業ヲ起シ同十二月十八日ヲ以テ功ヲ竣ル其區域ハ北緯三十二度五十分ニ起リ北緯三十三度十二分ニ至リ東經一百二十九度三十七分ニ起リ東經一百三十度二分ニ至ル即チ肥前國西彼杵郡呼子崎ヨリ同國西松浦郡大崎ニ至ル南北約二十二里東西約二十五里ナリ而シテ此區域ニ於ケル水陸境界線及島嶼ノ周回線ヲ合算スレハ則チ約二百七十八里ナリ

一測天ニ由テ經緯度ヲ定メタルコト一處其緯度ハ可搬子午儀ヲ用キ土兒忽法ニ依リ精測ヲ施シテ之ヲ定メ經度ハ身投角ト經線儀轉搬法ニ依リ之ヲ定ム

但長崎ハ六分儀ヲ用ユ

- 一海底水深錘測ヲ施シタルコト五千四十二處
  - 一潮ノ干満ヲ驗測シタルコト三處五十八日間
  - 一磁針差竝眞方向ヲ測定シタルコト一處經緯儀ヲ用キ極星長距位ノ方向ヲ測リ之ヲ定ム
  - 一水深錘測ヲ施シタル海面一百三十二里
- 觀象臺測天

| 測定       | 用器        | 回数 | 月日                                | 記事  |
|----------|-----------|----|-----------------------------------|---|
| 日 蝕      | 赤道儀       | 一  | 十月三十一日                            | 曇天ニシテ測望ヲ闕ク  |
| 月 蝕      | 全         | 一  | 四月二十二日                            | 全   |
| 原基恒星     | 子午環       | 六四 | 自十一月至十二月                          | 毎回ニ恒星平均十二顆ヲ選ミ每星遠鏡界面ノ線七條ノ經過ヲ測ル故ニ星ノ總數六百七十二顆ニシテ總測數四千七百四測ナリ |
| 時儀改正率    | 一五〇       | 全  | 自五月二十日至六月二十日                      | 原基恒星時儀改正率測定ノ際比較シテ確定シタル者ナリ                               |
| 同平時々儀改正率 | 一         | 一  | 十四日間電信ヲ以テ東京廣島兩地ノ時儀ヲ比較シ送受共二百六十八回ナリ |   |
| 藝州廣島ノ經度  | 時儀煤電器及通信器 | 一  |                                   |   |

|         |               |     |                |                                       |
|---------|---------------|-----|----------------|---------------------------------------|
| 陸州八戸ノ經度 | 時儀煤電<br>器及通信器 | 一   | 自十月一日<br>至同十四日 | 十四日間電信ヲ以テ東京八戸兩地ノ時儀ヲ比<br>較シ送受共ニ百六十八回ナリ |
| 方位      | 經緯儀           | 一〇  | 三月七日           | 太陽ヲ測望ス                                |
| 磁氣偏差    | 磁氣偏差儀         | 四八八 |                | 每回測數平均六總測數二千九百二<br>十八ナリ               |
| 磁氣傾差    | 磁氣傾差儀         | 二〇  |                | 一回測數十六故ニ總測數三百二十<br>ナリ                 |
| 磁氣偏角    | 磁氣儀           | 二〇  |                | 一回測數十故ニ總測數二百ナリ                        |
| 磁氣搖振時   | 全             | 二〇  |                | 一回測數十二故ニ總測數二百四十<br>ナリ                 |

測器試驗

| 器名   | 箇數  | 試驗回數   | 記 | 事                             |
|------|-----|--------|---|-------------------------------|
| 經線儀  | 一一四 | 三一、二〇八 |   | 觀象臺原基ト比較シテ日差ヲ試驗ス              |
| 天測羅鍼 | 三   | 九      |   | 文字板ハ八方向ヲ驗シ磁鍼ハ他ノ磁鍼竿ヲ以テ之ヲ<br>驗ス |
| 定基羅鍼 | 四   | 二〇     | 全 |                               |
| 航用羅鍼 | 二六  | 二六〇    | 全 |                               |

|       |     |        |   |                  |
|-------|-----|--------|---|------------------|
| 端舟羅鍼  | 一四  | 二八     |   |                  |
| 六分儀   | 三五  | 三五     |   |                  |
| 經緯儀   | 五   | 五      |   |                  |
| 亞氏風雨鍼 | 一一  | 一、八四八  |   |                  |
| 水銀風雨鍼 | 五   | 八四〇    |   | 觀象臺原基ト比較ス        |
| 寒暑鍼   | 一一  | 八八〇    | 全 |                  |
| 海底溫度器 | 五   | 四〇     | 全 |                  |
| 甲板時計  | 四七  | 九八七    |   | 觀象臺原基ト比較シテ日差ヲ試驗ス |
| 雙眼鏡   | 一一六 | 一一六    |   |                  |
| 磁氣時儀  | 一   | 〇      |   |                  |
| 合計    | 三九七 | 三六、二七六 |   |                  |

圖誌受送

| 部 分      | 受 領 數 | 送 附 數 |
|----------|-------|-------|
| 英國海軍水路局  | 四六一   | 四八    |
| 伊太利海軍水路局 | 七     | 四八    |
| 米國海軍水路局  | 四四七   | 四八    |
| 和蘭海軍水路局  | 一七    | 四八    |
| 獨逸海軍水路局  | 一三二   | 四八    |
| 澳國海軍水路局  | 二二三   | 四八    |
| 清國上海領事館  | 四四    | 〇     |
| 英領印度測量局  | 〇     | 四     |
| 濠洲觀象臺    | 三四    | 一     |
| 露國海軍水路局  | 三一    | 四八    |
| 天津領事館    | 二     | 〇     |
| 在英公使館    | 三     | 〇     |

|               |       |     |
|---------------|-------|-----|
| 白耳義國          | 三     | 〇   |
| 英國キウ司天臺       | 二     | 一   |
| 智利及新西蘭        | 九五    | 〇   |
| 米國陸軍部地理局      | 〇     | 二二三 |
| 濠洲領事館         | 六三    | 〇   |
| 米國華盛頓觀象臺      | 〇     | 一   |
| 澳國維也納觀象臺      | 〇     | 一   |
| 獨逸國伯林觀象臺      | 〇     | 一   |
| 米國ネガス社        | 〇     | 一   |
| 英領印度バンノストランド社 | 七     | 〇   |
| 合 計           | 一、五七一 | 五六九 |

測器出納

| 品名   | 前年越高 | 本年新調 | 還納  | 計   | 支出  | 破損 | 殘餘  |
|------|------|------|-----|-----|-----|----|-----|
| 經線儀  | 三三二  | 二    | 二五  | 五九  | 一九  | 〇  | 四〇  |
| 甲板時計 | 二二   | 〇    | 二二  | 四三  | 二〇  | 〇  | 二三  |
| 八角時計 | 四六   | 〇    | 九六  | 一四二 | 一二三 | 〇  | 一九  |
| 六分儀  | 一五   | 〇    | 一四  | 二九  | 二五  | 〇  | 四   |
| 同臺   | 九    | 〇    | 七   | 一六  | 八   | 〇  | 八   |
| 水銀盤  | 一七   | 〇    | 四   | 二一  | 四   | 〇  | 一七  |
| 航用羅針 | 八    | 六    | 七   | 二二  | 一八  | 〇  | 三   |
| 定基羅針 | 一〇   | 五    | 一   | 一六  | 一二  | 〇  | 四   |
| 雙眼鏡  | 三三   | 一一   | 一八八 | 二二二 | 一二一 | 〇  | 一〇〇 |
| 望遠鏡  | 六四   | 三    | 九   | 七六  | 一八  | 〇  | 五八  |

|       |    |    |    |    |    |   |    |
|-------|----|----|----|----|----|---|----|
| 亞氏晴雨計 | 一四 | 〇  | 三  | 二四 | 一六 | 〇 | 八  |
| 水銀晴雨計 | 一七 | 〇  | 四  | 二一 | 八  | 〇 | 一三 |
| 天測羅   | 五  | 〇  | 三  | 八  | 八  | 〇 | 〇  |
| 砂時計   | 四五 | 〇  | 三一 | 七六 | 五九 | 〇 | 一七 |
| 試鹽儀   | 一七 | 一  | 〇  | 一八 | 一  | 〇 | 一七 |
| 圖引道具  | 二三 | 一  | 四  | 二八 | 八  | 〇 | 二〇 |
| 投鉛    | 五〇 | 三七 | 〇  | 八七 | 一七 | 〇 | 七〇 |
| 托水機器  | 一六 | 一五 | 一  | 三三 | 九  | 〇 | 二三 |
| 寒暖計   | 三八 | 〇  | 九  | 四七 | 三〇 | 〇 | 一七 |
| 水程儀   | 一五 | 一五 | 六  | 三六 | 二〇 | 〇 | 一六 |
| 機器水程儀 | 二六 | 二  | 五  | 三三 | 一三 | 〇 | 二〇 |
| 海底溫度器 | 二五 | 〇  | 二  | 二七 | 八  | 〇 | 一九 |
| 端舟羅針  | 二四 | 一二 | 三  | 二九 | 二五 | 〇 | 一四 |



|   |      |       |       |     |     |       |     |      |       |     |      |     |
|---|------|-------|-------|-----|-----|-------|-----|------|-------|-----|------|-----|
| 量 | 三稜羅針 | 袖珍六分儀 | 三杆分度器 | 經緯儀 | 置時計 | 振付掛時計 | 釣羅針 | 平行定規 | 丸形掛時計 | 繪ノ具 | 三角定規 | 輓轆車 |
| 鏈 | 一    | 一     | 二     | 一   | 一   | 三     | 二   | 一四   | 六     | 四   | 二三   | 二三  |
|   | ○    | ○     | ○     | ○   | ○   | 五     | ○   | ○    | ○     | ○   | ○    | 二   |
|   | ○    | ○     | ○     | ○   | ○   | 一     | 一   | 二    | 二     | ○   | 一    | 二   |
|   | 一    | 一     | 二     | 一   | 一   | 一九    | 三   | 一六   | 一八    | 四   | 二四   | 二六  |
|   | 一    | 一     | 二     | 一   | 一   | 一九    | 一   | 五    | 八     | 一   | 二    | 五   |
|   | ○    | ○     | ○     | ○   | ○   | ○     | ○   | ○    | ○     | ○   | ○    | ○   |
|   | ○    | ○     | ○     | ○   | ○   | ○     | 二   | 一    | 一     | 三   | 二三   | 二一  |

海圖並映臨布紙製圖紙出納

|           |         |          |            |         |     |     |         |        |        |
|-----------|---------|----------|------------|---------|-----|-----|---------|--------|--------|
| 天測羅針基     | 鎖付掛時計   | 定基羅針文字板筒 | 全アジマス、サークル | 總計      |     |     |         |        |        |
| 七         | 三       | 一        | 一          | 六五二     |     |     |         |        |        |
| ○         | ○       | ○        | ○          | 一二〇     |     |     |         |        |        |
| ○         | ○       | ○        | ○          | 四七七     |     |     |         |        |        |
| ○         | ○       | ○        | ○          | 一、二四九   |     |     |         |        |        |
| 七         | 三       | 一        | 一          | 六五〇     |     |     |         |        |        |
| ○         | ○       | ○        | ○          | ○       |     |     |         |        |        |
| ○         | ○       | ○        | ○          | 五九九     |     |     |         |        |        |
| 品名        | 前年越高    | 本年新調     | 購買         | 還納      | 計   | 支出  | 破損      | 殘      | 餘      |
| 英國各國港灣圖官板 | 一六、四七一枚 | 二四四枚     | 四七四枚       | 一七、一八九枚 | 八一枚 | 一四枚 | 一七、〇九四枚 | 英國會社板全 | 一、七六四枚 |
| 映臨布       | 三一二尺    | ○        | ○          | 一、七六四枚  | 二枚  | ○   | 一、七六二枚  | 全紙     | 二八四尺   |
| 全紙        | 二八四尺    | ○        | ○          | 二八四尺    | 四二尺 | ○   | 二四二尺    | 製圖紙大   | 九七二尺   |
|           | 九七二尺    | ○        | ○          | 九七二尺    | ○   | ○   | 九七二尺    |        |        |

|         |       |        |   |        |       |   |       |
|---------|-------|--------|---|--------|-------|---|-------|
| 南島水路誌   | ○     | 一、一一八  | ○ | 一、一一八  | 六     | ○ | 一、一一二 |
| 臺灣水路誌   | ○     | 七六八    | ○ | 七六八    | 二     | ○ | 七六六   |
| 支那東岸水路誌 | ○     | 六〇五    | ○ | 六〇五    | 三     | ○ | 六〇二   |
| 北海道水路誌  | ○     | 三四一    | ○ | 三四一    | 一     | ○ | 三四〇   |
| 颶風記事    | ○     | 一五〇    | ○ | 一五〇    | 九〇    | ○ | 六〇    |
| 量地括要    | ○     | 一一二    | ○ | 一一二    | 一     | ○ | 一一一   |
| 星座畧解    | ○     | 三四     | ○ | 三四     | 一     | ○ | 三三三   |
| 東洋燈臺表   | ○     | 一五〇    | ○ | 一五〇    | 七〇    | ○ | 八〇    |
| 水路提要    | ○     | 九〇     | ○ | 九〇     | 二     | ○ | 八八    |
| 寰瀛水路誌   | ○     | 一、八二一  | ○ | 一、八二一  | 五七一   | ○ | 一、二五〇 |
| 觀象雜誌    | ○     | 一五〇    | ○ | 一五〇    | 九六    | ○ | 五四    |
| 水路雜誌    | ○     | 七、二六八  | ○ | 七、二六八  | 三、三三八 | ○ | 三、九三〇 |
| 總計      | 二、七三七 | 一四、一九八 | ○ | 一六、九三五 | 七、一三〇 | ○ | 九、八〇五 |

書誌出納

|        |                   |               |       |                          |               |      |                          |
|--------|-------------------|---------------|-------|--------------------------|---------------|------|--------------------------|
| 製圖紙中   | 一三二枚              | ○             | 一三二枚  | ○                        | ○             | 一三二枚 |                          |
| 局板海圖   | ○                 | 七、五四枚         | ○     | 七、五四枚                    | 二、五七枚         | ○    | 五、〇一七枚                   |
| 同製本    | ○                 | 一冊            | ○     | 一冊                       | ○             | ○    | 一冊                       |
| 總計     | 一、八三六六枚<br>一、五六八尺 | 七、七七八枚<br>一一冊 | 四、七四枚 | 二、六六一八枚<br>一、五六八尺<br>一一冊 | 二、六〇〇枚<br>四二尺 | 一、四枚 | 二、四〇〇四枚<br>一、五二六尺<br>一一冊 |
| 書名     | 前年越高              | 本年新調購買        | 還納    | 計                        | 支出            | 破損   | 殘餘                       |
| 航泊日誌   | 二二三               | 一〇            | ○     | 二二三                      | 二四            | ○    | 九                        |
| 全系     | 一、五六〇             | 一、五〇〇         | ○     | 三、〇六〇                    | 二、八五〇         | ○    | 二一〇                      |
| 航海曆    | 六一                | 五五            | ○     | 一一六                      | 五三            | ○    | 六三                       |
| 英板水路誌  | 一、〇八四             | ○             | ○     | 一、〇八四                    | ○             | ○    | 一、〇八四                    |
| 經線儀比較表 | 九                 | 二六            | ○     | 三五                       | 二二            | ○    | 一三                       |

明治十五年度 自十五年七月 至十六年六月 經費實算表

| 科目  | 俸                     | 給雜                     | 給廳                    | 費                   | 營繕費                  | 船具費                     | 合計 |
|-----|-----------------------|------------------------|-----------------------|---------------------|----------------------|-------------------------|----|
| 水路局 | 三四八七 <sup>四</sup> 三五〇 | 一三、四九 <sup>四</sup> 二八二 | 一四〇九 <sup>四</sup> 三四三 | 七五 <sup>四</sup> 八八七 | 六四七 <sup>四</sup> 三三五 | 六九、六九〇 <sup>四</sup> 九九七 |    |

土木新營

| 場   | 所      | 數量     | 起        | 工     | 竣      | 工 | 製造形容           |
|-----|--------|--------|----------|-------|--------|---|----------------|
| 水路局 | 寫真室    | 壹棟     | 十六年二月十九日 |       | 全四月十七日 |   | 內國形木造<br>家根亞鉛葺 |
| 全   | 表門改造   | 壹ヶ所    | 全        | 四月六日  | 全四月三十日 |   | 西洋形木製          |
| 全   | 雪隠並渡廊下 | 拾坪五勺六才 | 全        | 六月十二日 | 全七月十九日 |   | 日本形木造          |
| 全   | 修繕     |        |          |       |        |   |                |
| 水路局 | 家根雨漏   |        | 全        | 二月二十日 | 全二月二十日 |   |                |

|   |          |    |       |        |  |  |  |
|---|----------|----|-------|--------|--|--|--|
| 全 | 板塀 其外    |    | 二月十五日 | 二月十八日  |  |  |  |
| 全 | 門並長屋損所   |    | 三月三日  | 三月四日   |  |  |  |
| 全 | 圖誌課摸樣換其外 |    | 二月一日  | 三月十一日  |  |  |  |
| 全 | 觀象臺構内垣根  |    | 四月十一日 | 四月十八日  |  |  |  |
| 全 | 整什課測量課雨漏 |    | 四月一日  | 四月二十日  |  |  |  |
| 全 | 觀象課構内板塀  |    | 五月九日  | 六月七日   |  |  |  |
| 全 | 全課測量器    | 壹棟 | 四月五日  | 六月七日   |  |  |  |
| 全 | 貯蓄土藏     |    | 四月十日  | 六月七日   |  |  |  |
| 全 | 器械室外部損所  |    | 四月十日  | 六月七日   |  |  |  |
| 全 | 構内上水井戸   |    | 八月廿二日 | 八月廿三日  |  |  |  |
| 全 | 西明キ地板塀   |    | 十月四日  | 十月廿四日  |  |  |  |
| 全 | 觀象臺羅針室   |    | 十月四日  | 十月廿四日  |  |  |  |
| 全 | 入口扉 其外   |    | 十月四日  | 十月廿四日  |  |  |  |
| 全 | 土藏間内棚    |    | 十月十六日 | 十一月六日  |  |  |  |
| 全 | 外圍南方板塀其外 |    | 十一月八日 | 十二月十三日 |  |  |  |

水路局 觀象臺子午儀室  
其外 屏金物  
全 全臺赤道儀室其外

|       |       |
|-------|-------|
| 十一月廿日 | 十二月八日 |
| 十二月八日 | 十二月廿日 |

明治十六年

第七號

水路局各課掌務心得

此編ハ本省制定各局事務章程ノ旨趣ヲ遵奉シ先ツ本局掌管ノ事項ヲ列載シ次ニ各課諸掛ノ分掌權限ヲ明示シ以テ各員奉務ノ心得ト爲ス

第一章

本局ノ掌管事務ハ左ノ如シ

第一 河海ヲ測量シテ海圖ヲ調製シ水路誌ヲ編集スル事

第二 水路ニ關スル事件ヲ報告スル事

第三 海軍部内供用ノ測器海圖及水路ニ關スル書誌ヲ管理スル事

第四 觀象臺ヲ管理シ其事務ヲ施行スルコト

第二章

局長ノ下ニ六課ヲ置キ局務ヲ分掌スルコト左ノ如シ

第一庶務課

此課ハ局務ニ關スル内國ノ文書及外國通信等ヲ首メ局中諸員ノ履歷ニ係ル事務ヲ執リ其他局中一切ノ雜務ヲ處置スルヲ以テ主務トシ局中一般ノ事務報告編纂ヲ掌ル

第二量地課

此課ハ河海ヲ測量シテ海圖及水路記事ヲ編成シ併テ出測用ノ測器ヲ整理スルコトヲ掌ル

第三觀象課

此課ハ觀象臺ヲ管轄シ測天測候磁鍼等ノ實驗ニ係ル報告ヲ選ミ又海曆及海風圖ヲ製シ其他海軍部内ノ諸測器ヲ試驗スルコトヲ掌ル

第四圖誌課

此課ハ中外測量士官ノ測畫シタル海圖及局内編成ノ海圖ヲ訂正淨寫シ或ハ在來ノ海圖ヲ伸縮増補シ又中外ヨリ報道ノ水路記事及外版ノ水路誌ニ據リ寰瀛水路誌水路雜誌水路報告等ヲ編纂或ハ反譯シ圖書ノ刊行ヲ主務トシ且圖誌編成ニ關スル器械圖書ヲ整理シ彫刻印刷ニ關スル器械ヲ直管ス

第五整什課

此課ハ海軍部内供用ノ海圖測器及水路ニ關スル書誌並ニ局用ノ書誌類ヲ管理シ測器ノ修理及新調ヲ掌ル

第六計算課

此課ハ經費ノ出納ヲ詳明ニシ一切ノ財務ヲ執ルヲ以テ主務トシ需用品

ヲ買辨シ翌年ノ經費ヲ豫算スルコトヲ掌ル

第三章

庶務課々長ノ下ニ三掛ヲ設ケ課務ヲ分掌スルコト左ノ如シ

第一内事掛

内國ニ係ル到來ノ文書ヲ受付シ建言上申照會等ヲ起案淨寫シテ各之ヲ處辨シ諸簿冊ヲ整頓シ局内ノ達書及通報等其他一切ノ雜務ヲ掌ル

第二外事掛

外國ニ係ル到來ノ文書ヲ受付シ其洋文ハ之ヲ翻譯シ發遣ノ文書ハ和洋文トモニ起案淨寫シテ各之ヲ處辨シ其他一切ノ外事ヲ掌ル

第三事務報告掛

内事掛ヨリ兼務ス

本局ノ事務年報ヲ編成シ諸員ノ履歷ニ關スル事務ヲ掌ル  
量地課々長ノ下ニ二掛ヲ設ケ課務ヲ分掌スルコト左ノ如シ

第一量地掛

内外國ノ海岸ニ出測シテ實測海圖及水路記事ヲ作り又内外諸海圖ヲ參酌シテ編成海圖ヲ製シ内國測量記事ノ編纂潮汐ノ驗測及外國測量記事ノ取調等ヲ掌ル

第二測器掛

量地ニ係ル測器書誌ヲ整理スルヲ掌ル

觀象課々長ノ下ニ四掛ヲ設ケ課務ヲ分掌スルコト左ノ如シ

第一測天掛

天體ヲ實測シテ諸推算ヲ施シ磁鍼ヲ驗測シテ各報告原稿ヲ作り及海曆略曆ヲ製スルコトヲ掌ル

第二測候掛

氣象ヲ實驗シテ報告原稿ヲ作り天氣電報及海風圖ヲ製スルコトヲ掌ル

第三試驗掛

海軍部内ノ諸測器ヲ試驗シ課中備付ノ測器ヲ整理シ及其保護ヲ掌ル

第四報告掛

課中事業ノ年報並雜誌ヲ編纂シ又測天測候等ニ係ル翻譯及課中圖書ノ整理等ヲ掌ル

圖誌課々長ノ下ニ九掛ヲ設ケ課務ヲ分掌スルコト左ノ如シ

第一製圖掛

圖版ノ淨寫伸縮映寫等ヲ掌ル

第二水路誌掛

内外ノ水路報道其他諸記事ヲ纂集或ハ翻譯シテ寰瀛水路誌ヲ編スルヲ掌ル

第三報告掛

内外ノ諸水路記事ヲ翻譯纂集若クハ訂正シテ之ヲ報告シ雜誌燈臺表及雜書ヲ編スルヲ掌ル

第四校刊掛

書類ノ諸原稿ヲ校正シ之ヲ寫字シ都テ局内書類ノ刊行ヲ取扱ヒ及ヒ海圖ノ校正ヲ掌ル

第五圖書掛

海圖及水路誌編纂ニ係ル圖書類ヲ整理シ編纂出版諸原稿ノ保存ヲ掌ル

第六鐫刻掛

圖表類ヲ銅版或ハ石版ニ鐫刻シ及活版植字ヲ掌ル

第七刷版掛

刷版器具ヲ整備シ鐫刻用ノ藥品刷版用ノ印肉ヲ製シ銅石版ノ研磨ヲ兼テ圖類印刷一切ノ工事ヲ掌ル

第八寫真掛

寫真器械及該藥品ヲ管理シ圖類ヲ銅石版ニ影寫シ及諸景象ヲ撮影スルヲ掌ル

第九用度掛

本課一切ノ備品消耗品ノ調度保存受渡諸往復文書ノ取扱圖類出版表装ノ手順ヨリ其他課内一切ノ雜務取締ヲ掌ル

整什課々長ノ下ニ二掛ヲ設ケ課務ヲ分掌スルコト左ノ如シ

第一保存掛

海軍部内供用ノ測器海圖及水路ニ關スル書誌並ニ局用ノ書誌類ノ總目錄ヲ備ヘ備品ヲ保存及出納シ並ニ圖誌ヲ購求スルコトヲ掌ル

第二修理掛

海軍部内ニ供用スル測器ノ修理新調及外國注文ノコトヲ掌ル  
計算課々長ノ下ニ掛ヲ置クコトハ簿記改正中ニ付當分ノ内從前ノ通り

水路局事務取扱順序

此編ハ各課掌務心得ノ旨趣ニ基キ各課員出勤心得方ヲ首メ事務取扱ノ順序ヲ略舉シ各員ヲシテ遵守セシムルモノトス

第一章 各課通則

第一條 諸員昇降時限ハ總テ省達ニ從フヘシト雖モ圖誌課製圖鑄刻刷版寫  
 真用度掛竝整什課修理掛ハ定例時限ヨリ一時前ニ出勤シ一時後退出スヘ  
 ク且出勤後五分ヨリ就業十一時三十分ヨリ運動零時午食後再ヒ運動同三  
 十分ヨリ就業退出五分前諸器ヲ片付クヘシ尤就業時間ハ喫烟ヲ禁ス

第二條 出勤ノ節ハ各自勤惰簿ニ捺印シ然後職務ニ從事スヘシ且圖誌課製  
 圖鑄刻刷版寫真用度掛竝整什課修理掛ハ出勤ノ節其時刻ヲ當直者ニ報ス  
 ヘシ

第三條 事故アリテ退局後或ハ休日ニ出勤ヲ命セラレタル者ハ其旨ヲ當直  
 者ニ報スヘシ

第四條 判任官ノ輩父母祭日及病氣等不參並ニ湯治歸省等ノ旅行發著ニ係  
 ル願届書ハ局長ニ宛テ、課長ニ差出シ等外吏以下ハ課長ニ宛テ、差出ス  
 ヘシ

第五條 局中各課ヲ分ツト雖モ素ヨリ一局ノ事務ニ服スルモノナレハ他課

ニ涉ル事件ハ課長互ニ協議ヲ盡シ相助ケテ速ニ處分スヘシ

第六條 各課長ハ事業ノ都合ヨリ課僚ノ掛替又ハ關係ノ事故ニ依リ臨時委  
 員ヲ命シタルトキハ其事由ヲ局長ニ届出ツヘシ

第七條 各課長ニ於テ局長名或ハ局名ヲ以テ諸向へ照會等ヲ要スルコトア  
 レハ各課ニ於テ之ヲ起草シ其事ノ輕重ニ依リ局長へ申出或ハ庶務課長ニ  
 協議シ雙方課長ノ捺印ヲ得テ局長ニ差出スヘシ

但自他ニ拘ハラス局長名或ハ局名ヲ以テ一タヒ照會ヲ經タル後其小事  
 ニ至テハ各課長ヨリ艦船長或ハ他局ノ課長ニ宛テ往復スルノ際局長ノ  
 檢印ヲ得サルモ妨ケナシトス

第八條 某地名物名等問合ノ爲メ他廳ノ課長局ト竝立ス課ハ除ク及ヒ郡區長ニテ辨ス  
 ヘキモノハ各課長署名ニテ直ニ文書ヲ發スルモ妨ケナシ

第九條 各課長ハ課員ヲシテ前年ニ施行セシ諸件ヲ調査シ明治十六年丙第  
 二十九號省達ノ旨趣ニ從ヒ毎年二月中年報ニ編製シテ局長ニ差出シ局長



視閲ノ後庶務課長之ヲ事務報告掛ニ移シ之ヲ整理シ本省ニ差出スノ手順ヲナサシムヘシ

第十條 金穀ノ出納ヲ主トシテ計査セサル文書及諸帳簿ハ各課ニ於テ前年分一月ヨリ十月ニ至ルヲ翌年三月迄ニ整理シ局長ノ視閲ニ供シ後毎年部分ヲ立テ厚ク保存スヘシ

但金穀出納ヲ主トスル分ハ前年度分ヲ九月迄ニ整理シテ本文ノ手續ヲナス

第十一條 各課長ハ毎年十月中ニ翌會計年度經費ノ豫算ヲ調整シテ局長ニ差出スヘシ

第十二條 各課ニ於テ用品買收等ノ爲メ經費ノ支拂ヲ要スルトキハ先ツ豫算額ニ比較シ計算課長ト商議シ各課申出檢印簿ニ記載シ之ニ計算課長ノ檢印ヲ得申出ノ各課ニテ局長ノ許可ヲ受ケテ後計算課ニ送附スヘシ

第十三條 各課ニ於テ要スル常用品ハ該課長ノ捺印ヲ得テ之ヲ計算課ヨリ

請取ルヘシ

第十四條 各課互ニ送付スル書類物品等ハ送付簿ヲ添へ受取ノ證印ヲ取ルヘシ

第十五條 郵便發遣ヲ要スルトキハ計算課ノ各課郵便發遣簿ニ記シ課長ノ檢印ヲ得テ計算課へ送付スヘシ

第十六條 電報ヲ發シ或ハ物品遞送ヲ要スルトキハ課長ニ申告シ計算課ニ付シテ送致セシムヘシ

第十七條 諸物品ハ公用ト雖モ局長ノ許可ヲ得ルニ非サレハ自宅ニ持去ルヲ禁ス

第十八條 各課備付ノ諸物品紛失若クハ破損スルトキハ速ニ課長ヲ經テ局長ニ届出檢印ヲ得テ之ヲ主管ノ課へ送達スヘシ

但其盜難ニ係ルモノハ庶務課ヲ經テ別ニ局長へ届出ルモノトス

第十九條 諸員ノ旅費受取ヲ要スルトキハ其出張スル地名及ヒ出發歸著ノ

里程滞在等ノ見込書ヲ詳記シタル書面ヲ本人直ニ計算課へ差出シ見込高金ヲ假ニ受取リ歸著ノ上現ニ經履シタル出歸著里程滞在等ヲ詳記シタル書面二通ヲ計算課へ差出シ前ノ假受取金ト引合ヲナシ受取過ナルトキハ即時上納スヘシ

但本文計算課へ差出書面ニハ課長ノ檢印ヲ得ルモノトス

第二十條 各課僚ハ圖誌課事業上ニ關係アルニ非サレハ該課ニ立入ル可カラス但用度掛室ハ此限ニ非ス

第二十一條 各課ニ於テ毎土曜日用使ヲシテ掃除セシメ務メテ清潔ニスヘシ

第二十二條 各課ニ於テ分管スル處ノ測器圖書雜品ハ左ノ區別ニ依テ主管セシムヘキモノトス

庶務課管理

布告布達等並往復書類等

測量課管理

内外測量原圖同測量報告端紙分

觀象課管理

内外天文氣象ニ關スル雜誌報告端紙分

圖誌課管理

製圖鑄刻印刷ニ關スル諸器械製圖用ニ關スル三角定規等圖誌原稿及水路報告並

雜誌端物寫本ノ分

整什課管理

測天量地ノ諸測器山刀 鋸 槌 文鎮 驗潮棒 鋤 天幕 投鉛用棒 投鉛索 鋏 鋏 拔等 ナイフ

一般製圖用ノ「コンパススケール」ノ類

海圖陸圖雜圖

書誌

右二廉ハ中外ヲ論セス刊行ノモノ

但寫圖ハ都テ圖誌課ニテ管理スルコト

計算課管理

各課ノ雜具即椅子テ  
ル等ノ類

第二章 庶務課

庶務課長

局長ノ處分ニ係ル一切ノ事務ヲ幹理疏通シ課僚ノ能否勤怠ヲ視察シテ之ヲ局長ニ具狀シ及ヒ局中一切ノ雜務ヲ處置ス

第一條 凡ソ本課受付ノ書類ハ都テ一閱ノ上之ニ檢印シ其局長ノ處分ニ係ルモノハ意見ヲ附シ又其他課ニ關スルモノハ其主務ノ課長ニ回付シ其承印ヲ取り局長ニ差出スヘシ

但事ノ重キモノハ先ツ局長ノ一覽ニ供シ然後之ヲ他課ニ回付スルモノ

トス

第二條 上申ト商議トヲ問ハス其彌久ノ未決事件ハ宜シク其疏通ニ注意スヘシ

第三條 往復書類等ニ其形跡ノ見エサル局内事務ハ其景況ヲ漏スコトナク

水路局日記ヘ記入スヘシ

第四條 祕事ニ係ル書類局員ノ黜陟  
具狀ヲ除クヲ起草シ且其往復ヲ取扱フヘシ

第五條 局名ニテ下付スル辭令書ハ内事掛ニ命シテ認メシムヘシ

第六條 局中雇員以下ノ辭令書ハ總テ該課長之ヲ渡スモノトス

第七條 用使以下ノ者ハ其勤怠ヲ監シテ黜陟ヲ局長ニ具狀スヘシ

但觀象課ヘ出勤ノ者ハ該課長ノ協議ニ依リ本文ノ手續ヲナスヘシ

第八條 附屬以下雇員ヲ要スルトキ各課長ヨリ本人身元問合方ノ照會アル

トキハ其在籍ノ郡區長ヘ問合ノ上之ヲ其課長ニ通知スヘシ

第九條 諸願屆等ノ該課ヨリ局長ヘ差出スヘキ者ハ一閱ノ上捺印スヘシ

第十條 所管簿冊

第一號祕事簿 庶務課長ノ取扱ニ係ル祕事ノ文書

第二號祕事摘要簿

第三號水路局日記

以上ハ年々新調スヘキモノ

但餘ノ雜書ハ適宜ニ區分スヘシ

內事掛

內國ニ係ル到來ノ文書ヲ受付シ建言上申照會等ヲ起案淨寫シテ各之ヲ處辨シ諸簿冊ヲ整頓シ局内ノ達書及ヒ通報等其他一切ノ雜務ヲ掌ル

第十一條 左ノ三種ノ摺物到達シタルトキハ各課ニ分配シ其本課ニ屬スル

分ハ課長ヲ經テ局長ノ覽閱ニ供シ而シテ逐號編綴シテ見出目錄ヲ附スヘシ

海軍省布達並達

海軍省日誌

海軍省雜誌

第十二條 左ノ摺物到達シタルトキハ課長ヲ經テ局長ノ覽閱ニ供シ而シテ

其事ノ緩急ニ依リ其都度或ハ一二週日毎ニ各課ニ回覽セシムヘシ尤水路並會計ニ關スル件ハ速ニ其主務ノ課ニ示シテ其檢印ヲ受クヘシ而シテ逐號編綴シテ見出目錄ヲ附スヘシ

太政官布告

太政官達

各廳布達並達

諸規則

雜誌報告類

但各廳布達以下ノ如キハ各一冊或ハ合冊トナスハ適宜タルヘシ又一枚摺等ノ物ハ散佚ノ憂アルヲ以テ之ヲ諸表帖ニ貼付シ置クヘシ

第十三條 內國寄送ノ諸學術報告類到達シタルトキハ第拾五號簿冊ニ其書目ヲ留メ局長ノ檢印ヲ得テ後之ヲ整什課ヘ引渡スヘシ

但報告書類等ニテ端紙ノ分ハ直ニ主務ノ課ヘ送附スヘシ

第十四條 回達書到達シタルトキハ回達錄ニ謄寫シ第拾條ニ準シテ取扱フヘシ

第十五條 新任等アルトキハ其履歷書及宿所書ヲ差出サシメ本局ノ例規ヲ示シテ其事ニ從ハシムヘシ

但附屬以下ニ至テハ身元引請証書ヲモ差出サシメ事業報告掛ヘ送附スヘシ

第十六條 本省指令濟ハ勿論凡テ到來ノ文書及發遣書ノ原案トモ關係ノ課長或ハ課僚ノ檢印ヲ取ルヘシ

第十七條 總テ到來ノ文書ハ其要旨ヲ摘要簿竝到來文書番號簿ニ記シ番號ヲ附シ課長ヲ經テ局長ニ差出シ其指揮ヲ受テ處分シタル後之ヲ省達錄等ニ編綴スヘシ

第十八條 總テ發遣ノ文書ハ局長或ハ課長ノ指揮ニ依リ其草案ヲ作り課長ヘ差出シ關係アル課長ノ捺印ヲ得テ局長ニ差出シ其檢印ヲ得テ上申書類ハ正副二通ヲ淨寫シ定規ノ捺印ヲ乞ヒ其他ハ一通ヲ淨寫シ各之ヲ發遣シタル後其原案ハ往復錄等ニ編綴スヘシ

但到來書ノ如ク其要旨ヲ摘要簿及發遣文書番號簿ニ記シ番號ヲ附スヘシ

第十九條 凡ソ番號ヲ附スルノ法到來ノ書ハ其紙ノ左端發遣ノ書ハ野畫ノ初行ニ朱書シ其事項ノ部類ニ依テ符號番號ヲ異ニシ毎年一月ヲ始メ十二月ニ終ルヲ例トス

第二十條 指令濟ノ文書ハ課長ヲ經テ局長ノ檢印ヲ得其原案ニ指令文番號等ヲ謄寫シタル後指令錄ニ編綴スヘシ又本省達書ハ省達錄ニ編綴シ其往復錄ニ關係スルモノハ別ニ謄寫シテ往復錄ニモ編綴スヘシ

第二十一條 艦船各廳ヨリ測器圖書ノ引換渡方或ハ修理ノ儀ヲ申出所轄長官ヨリ申副ノ上之ヲ送附シタルトキハ整什課第十八條ニ據リ局長ノ許可ヲ得テ之ヲ艦船測器圖書新渡修理引替達簿ニ記載シ其達簿ト本紙トニ取扱人ノ割印ヲナシ整什課ヘ送附シ本紙ハ往復錄ニ編綴シ而シテ該簿冊渡濟ノ上整什課ヨリ返附セントキハ局長ニ差出シ檢印ヲ受置クヘシ

但經線儀及甲板時計ノ渡方ハ觀象課ニ於テ取扱フヲ以テ同課第四十二條

ニ據リ局長ノ許可ヲ得テ之ヲ測器渡方切符ヘ記シ聯章ノ印ヲ捺シ同課ヘ送附スヘシ而シテ現品渡濟ノ上ハ其旨通知アルヲ以テ局長ヘ申告スヘシ

第二十二條 各廳等ヨリ測器試驗ヲ依頼シ來ルトキハ課長ヲ經テ局長ノ檢印ヲ得然ル後兼テ製シ置タル測器試驗切符ニ其番號個數試驗依頼ノ廳名或ハ人名年月日等ヲ記シ之ヲ現品ニ添ヘテ觀象課ニ送附スヘシ於觀象課試驗出來渡濟ノ上ハ其年月日ヲ同切符ニ書加ヘ庶務課ヘ送附スヘシ

但現品ハ該掛ニテ不取扱コト

第二十三條 本省明治十三年達丙第二十二號ニ依リ船舶沈沒ノ報道竝官省告達及往復文書ノ水路氣象等ニ關スルモノハ局長檢印ノ上關係ノ課ニ送附シ該課ヨリ返却ノ後之ヲ往復録ニ編綴スヘシ

但別紙アルモノハ別紙ノミヲ其課ニ留ム

第二十四條 各廳ヨリ某處ノ海路里程ヲ問合セ來ルトキハ海路里程簿ニ據リテ其里數ヲ調ヘ其應答ヲナシ若シ諸里程簿ニ無之モノヲ問合セ來ルト

キハ測量課長ニ照會シテ其里程ヲ聞キ之ヲ該簿ニ登記シテ後其應答ヲナスヘシ

第二十五條 諸員一已ノ諸願ニ係ルモノハ其課長ヲ經テ之ヲ受ケ本省事務章程下款ニ係ルモノハ本課長ヲ經テ局長ノ判決ヲ得其上款ニ涉ルモノハ申添ヲナシ局長ノ檢印ヲ得テ本省ニ差出スヘシ

但指令濟ノ上其課長ヘ送附スヘシ

第二十六條 諸員一已ノ届書等ハ其課長ヲ經テ之ヲ受ケ局長權内ニアルモノハ本課長ヲ經テ局長ノ檢印ヲ得テ該掛ニ留メ置キ本省ヘ届出ヘキモノハ第十八條ノ手順ヲ經テ取計フヘシ

第二十七條 海圖及水路記事其他雜書類出版ノ達ヲ取扱フヘシ

但其書籍ニシテ版權ヲ有スルモノト其部數トハ各之ヲ達書中ニ認メ必ス現品ヲ添ユヘシ

第二十八條 本局刊成ノ圖誌整什課ヨリ送附シタルトキハ本省其他ヘ配付

方ヲ取計フヘシ

第二十九條 他方ヨリ圖書測器等ノ文書ニ添フテ來ルモノアレハ整什課ニ通知シ立會ノ上受取り然ル後該課ニ送付スヘシ

但時宜ニヨリ該物品ノミ整什課ニテ直ニ受取ルモ妨ナシトス

第三十條 封書ノ官名宛ニテ親展直披等ノ文字アルハ直ニ本人ニ渡スヘシ又急至急等ノ脇書アルモノ及電報ハ勿論其他ト雖モ事宜ニ依リ直ニ自宅ニ送附スヘシ

第三十一條 毎月五日迄ニ未決ノ事件ヲ略記シ課長ノ査閲ニ供スヘシ

第三十二條 用使給仕等ハ兼テ心得書ヲ渡シ置キ其服務ニ注意スヘシ

第三十三條 宿直順序並直室ニ係ル雜務ハ該掛ニ於テ不都合無之様注意スヘシ

第三十四條 各課ノ請求ニ依リ局外ヨリ借受ケタル測器圖書其他物品ハ入手ノ時之ヲ借用物品簿ニ記入シ之ヲ其請求ノ課へ渡シ請取印ヲ取ルヘシ

但月初五日間ニ該帳簿ヲ取調用濟否ヲ請求之課へ問合セ返却方ヲ怠タラサルニ注意スヘシ

第三十五條 所管簿冊

第一號

往復録 本省ヲ首メ内國ニ係ル一切ノ往復文書

第二號

水履往復録 諸員ノ履歴ニ關スル書類ニ係ル

第三號

省達並往復摘要簿

第四號

水履摘要簿

第五號

省達録 本省達書ヲ綴込ムモノ

第六號

指令録 本省指令書ヲ綴込ムモノ

第七號

回達録 本省其他ノ回達ヲ録ス

第八號

到來ノ文書番號簿

第九號

發遣文書番號簿

第十號

文書出入摘數簿

|       |                                    |
|-------|------------------------------------|
| 第十一號  | 艦船測器圖書新渡修理引替達簿                     |
| 第十二號  | 諸方贈附圖書支出達 <small>整什課ニ達スルモノ</small> |
| 第十三號  | 出版達書 <small>局長ヨリ圖誌課ヘ達スルモノ</small>  |
| 第十四號  | 海圖其他編製謄寫達簿                         |
| 第十五號  | 內國寄到圖誌目錄                           |
| 第十六號  | 借用物品簿                              |
| 第十七號  | 局內回達錄 <small>局内ヘ達シ並通知スルモノ</small>  |
| 第十八號  | 局內諸屆                               |
| 第十九號  | 局內諸願                               |
| 第二十號  | 局內各課往復 <small>甲往翰乙來翰</small>       |
| 第二十一號 | 宿直日記                               |
| 第二十二號 | 勤務錄 <small>雇以上用使以下ノ二册トス</small>    |
| 第二十三號 | 諸員不參屆                              |

|                |   |
|----------------|---|
| 第廿四號           | 各課申出並屆類   |
| 第廿五號           | 水路報告進達簿   |
| 以上ハ年々改ムルモノトス   |   |
| 第廿六號           | 海路里程簿   |
| 第廿七號           | 書籍目錄 <small>當課備付ノ新調或ハ他方ヨリ配賦寄贈等ノ書籍類ヲ登記スルモノ</small> |
| 第廿八號           | 諸表帖   |
| 第廿九號           | 簿冊目錄  |
| 第三十號           | 局中諸印影留  |
| 以上ハ連年用ユヘキモノ    |   |
| 但餘ノ雜書ハ適宜ニ區分スヘシ |   |
| 號外             |   |
| 一              | 本省進達簿 <small>甲乙二册</small>                         |
| 一              | 各省送達簿 <small>甲乙二册</small>                         |



- 一 各廳送達簿<sup>乙</sup>二冊
  - 一 出版圖書配賦簿<sup>甲</sup>二冊
  - 一 海圖類送付證簿一冊 各省用ニ供スルモノ
  - 一 出版物贈達簿一冊 他學協會用
  - 一 局内各課送達簿一冊
  - 一 觀象課送達簿<sup>甲</sup>二冊
  - 一 諸刊行物配賦簿一冊 各課送付ニ用ユ
  - 一 以上ハ年々改ムルヲ以テ前年分ハ二冊トナスヘシ
- 電信送達簿  
運送物送達簿
- 外事掛
- 外國ニ係ル到來ノ文書ヲ受付シ其洋文ハ之ヲ翻譯シ發遣ノ文書ハ和洋文トモニ起案淨寫シテ各之ヲ處辨シ其他一切ノ外事ヲ掌ル

- 第三十六條 總テ來往文書ノ外國ニ關スルモノヲ取扱ヒ處分ノ後便宜ヲ以テ和洋文トモニ外國往復謄寫録ニ明記スヘシ
- 但處分前其事件ニ依テハ本省翻譯課ニ照會シ翻譯或ハ校合ヲ乞フヘシ
- 第三十七條 凡ソ文書ノ取扱方法ハ第十六條ヨリ第二十條迄ノ手順ニ從フヘシ
- 第三十八條 本局刊行ノ圖誌類ヲ交換條約濟ノ各國ニ贈付スル爲メ整什課ヨリ送付シタルトキハ圖誌交換簿ニ其題名等ヲ登記シ課長ヲ經テ局長ノ檢印ヲ受ケタル後宛名等ヲ記シテ發遣スヘシ
- 第三十九條 各國ノ交換及外國人ノ獻納寄贈ニ係ル圖誌ヲ受領シタルトキハ其題名等ヲ圖誌交換簿ニ登記シ課長ヲ經テ局長ノ檢印ヲ受ケタル後整什課ニ交付スヘシ
- 但シ水路雜誌報告ノ如キ端紙ノ分ハ本文ノ手續ヲナシテ直ニ主務ノ課ヘ送付スヘシ

第四十條 外國人ヨリ測器圖書等ヲ献納寄贈スルトキハ謝狀答禮等ニ注意

シ課長ヲ經テ局長ノ指令ヲ乞ヒ之ヲ處辨スヘシ

第四十一條 所管簿冊

第一號 外國往復錄外國ニ係ル一  
切ノ往復文

第二號 外國往復謄寫錄同斷ノ文書ヲ謄  
寫シ置ケモノ

第三號 外國往復摘要簿

第四號 圖誌交換簿海圖並報告類ヲ外國ト交換スルニ其名  
稱ヲ記シテ局長ノ檢印ヲ受ケルモノ

第五號 外國圖書品評達簿

第六號 外國人應接錄

以上ハ年々改ムルモノ

但餘ノ雜書ハ適宜ニ區分スヘシ

事務報告掛内事掛ヨ  
リ兼務ス

本局ノ事務年報ヲ編成シ諸員ノ履歷ニ關スル事務ヲ掌ル

第四十二條 各課ノ年報ヲ本課長ヨリ受取タルトキハ明治十六年丙第二十

九號省達ニ基キ編製シ課長ヲ經テ局長ニ差出スヘシ

第四十三條 諸官員以下任免黜陟等アルトキハ履歷並ニ局員履歷提覽ニ登

記シ且職員錄乾坤ヲ交互改正シ成規ノ如ク内局へ送致スヘシ

但附屬以下ノ身元引受證書ハ第五號簿へ編綴スヘシ

第四十四號 新任ノ武官アリテ定規ノ明細表ヲ差出シタルトキハ其寫シヲ

武官明細表ニ綴込ミ本紙ヲ軍務局ニ送致スヘシ

第四十五號 毎日勤惰錄ヲ檢シ病氣不參父母祭日出張等ノモノハ各其印ヲ

捺シ局長ノ前ニ差出スヘシ若シ届書ヲ差出サスシテ不參スルモノアルト

キハ其課ニ推問シテ事由ヲ本課長ニ報スヘシ

第四十六號 新入者アリテ定規ニ倣ヒ宿所届ヲ差出シタルトキ又轉居者ア

リテ其宿所轉居届ヲ差出シタルトキハ其一葉ヲ局内諸届ニ綴込ミ一葉ヲ

内局ニ送致シ副テ差出シタル宿所箋ハ之ヲ宿所簿ニ挿ムヘシ

但附屬以下ノ分ハ内局へ差出スニ及ハス

第四十七條 毎月五日迄ニ前月ノ勤務録ヲ調製之上本省へ差出シ及ヒ將校以下人員調テ一日ヲ以テ調査スヲ軍務局へ送致スヘシ

第四十八條 所管簿冊

第一號 職員録 乾坤二冊本省ヨリ交互下付セラレ、モノ

第二號 武官明細表

第三號 局員履歷捷覽

第四號 同履歷録 甲冊ハ判任以上乙冊ハ等外以下ヲ録ス

第五號 身元引受證書綴込 附屬以下身元引受證書ヲ綴込ムモノ

以上ハ連年用ユヘキモノ

但餘ノ雜書ハ適宜ニ區分スヘシ

### 第三章 量地課

#### 量地課長

課僚ノ能否勤惰及ヒ技術ノ巧拙ヲ視察シテ之ヲ局長ニ具狀シ量地ニ關スル一切ノ事務ヲ總理ス

第一條 出測ニ臨ミ量地區域ノ定マリタルトキ及ヒ臨時ニ某海圖某測量記事等ノ編成アルトキハ其測畫ノ方法圖板ノ大小規畫編成ノ組織體裁等ヲ詳細ニ其主任員ニ命スヘシ

第二條 量地ニ關スル總テノ一事業成就シタルトキハ其術理ノ起原結果共之ヲ檢査スヘシ

第三條 課中定備ノ測器圖書類等ヲ其目錄ニ照シ時々點檢シ毎年七月ニ局長ノ點檢ヲ受クヘシ

第四條 課中定備ノ測器圖書等ニ補缺新調ヲ要スル時ハ豫算額ニ比準シテ之ヲ整什課へ照會シ其物品到著ノトキハ開函ニ立會フヘシ

但雜品ハ各課通則第十二條ニ依テ取扱フヘシ

第五條 凡ッ海圖水路記事等ヲ始メ其他諸願届等ニ至ル迄課中ヨリ局長ニ差出スヘキモノ及ヒ課僚編成或ハ校正ノ卒ヘタル圖書類ハ總テ一閱ノ上檢印スヘシ

第六條 本課關係ノ本局往復書類ハ必ス一讀シテ之ニ檢印シ其意見アル者ニハ其見込ヲ附箋スヘシ

第七條 航海水路上ニ關スル實事及ヒ學術上ニ關シ一般航客ニ利益トナルヘキ要件ヲ絶ヘス聞知スルニ心掛ケ之ヲ得ルトキハ速ニ局長ニ申告スヘシ

第八條 内外新測若クハ新版海圖内外水路記事及ヒ沈沒船舶報知其他ノ事項ヨリ海圖上ニ關スル要件ヲ認メタルトキハ圖誌課長ト共ニ速ニ之ヲ取調ヘ局長ニ申告スヘシ

第九條 圖誌課長ヨリ水路報告刊行案ヲ送付シタルトキハ該原書ニ據リ綿

密ニ校正シ檢印ノ上送付スヘシ

第十條 量地年報ノ取纏ヲ掌ルヘシ

第十一條 出測ノ課僚ヨリ報告スヘキ記事ヲ送付シタルトキハ速ニ之ヲ報告定規ノ體裁ニ編シ局長ニ差出スヘシ

第十二條 總テ測量ノ原稿圖誌類ヲ出測先任官ヨリ差出シタルトキハ其出測シタル年號及地名人名ヲ朱記シ之ヲ測量原稿貯藏箱ニ收メシムヘシ

第十三條 所管簿冊

第一號 細大日記

第二號 局長ニ對スル諸書類控

第三號 諸布達綴込

第四號 諸留

第五號 往復留

量地掛

内外國ノ海岸ヲ測量シテ實測海圖及水路記事ヲ作り又内外諸海圖ヲ參酌シテ編成海圖ヲ製シ内國測量記事ノ編纂潮汐驗測及ヒ外國測量記事ノ取調等ヲ掌ル

第十四條 掛員出測ヲ命セラル、トキハ其先任官ハ該出測事務ヲ總括スヘキ任ヲ負ヒ局長ヨリ指揮スル處ノ測量地方ニ付其區域及測畫ノ方法等ヲ課長ニ質シ之ヲ詳了シテ夫々其準備ヲナスヘシ

第十五條 出測ニ携行スヘキ測器圖書等ハ其先任官ヨリ出測物品定表ニ準シ課長ニ申出局長ノ檢印ヲ得テ測器掛及主管ノ課ヨリ請取ルヘシ又歸局ノトキハ該品一切返納シ若シ破損或ハ紛失品アルトキハ其ノ事由ヲ詳記シ課長ヲ經テ局長ニ届ケ然ル後測器掛及主管ノ課ヘ返付スヘシ但シ紛失品ノ届書ハ別ニ認ムヘシ

第十六條 所轄ノ艦船ニ乗組ミテ出測スルトキハ各員共ニ該艦船ニ乗組ムノ前 所轄艦出測規則ヲ熟視シテ其ノ權限ヲ

詳察スヘシ

第十七條 出測中ハ出測順序ヲ遵守スヘシ

第十八條 出測濟ニテ歸局セシトキ其ノ地ノ景況並士官ノ勤惰等ヲ先任官ヨリ課長ヲ經テ局長ニ申告スヘシ

第十九條 海圖及水路記事ヲ始メ其他某表某記事ノ編製ヲ命セラレタルトキハ先ツ其ノ圖板大小ノ規畫體裁組織等ヲ詳細課長ニ質シ海圖編成法或ハ水路誌編集心得等ヲ遵守シテ之ニ從事スヘシ

第二十條 各委員ニ於テ其ノ委務ノ爲メ測器圖書類ヲ要スルトキハ必ス測器掛ニ通シテ之ヲ使用シ使用ヲ卒ヘタルトキハ復タ同掛ニ通シテ之ヲ收ムヘシ

但使用中ト雖モ放擲ノマ、ニシテ退局スルヲ禁ス

第二十一條 在局中ハ左ノ六委員ニ分レテ各其ノ委務ヲ掌ルヘシ 但都合ニヨリ課長ノ見込ヲ以テ六委員互ヒニ相助務セシムルコトアル

へシ

第一 海圖編製委員

局測ノ海圖ヲ製了シ或ハ中外ノ測畫ニ據リテ某海圖ヲ編製又ハ増補改正スルコトヲ掌ル

第二 測量書類翻譯委員

新著ノ測量書或ハ各國ヨリ測量事業ニ關スル記事報告等ヲ得ルニ際シ課長之ヲ一閱シテ裨益ノ廉ヲ見認メタルトキハ該長ノ命ヲ受ケ其件々ヲ翻譯スル事ヲ掌ル

第三 圖誌校正委員

校正心得ニ據リ出版圖書類ノ經緯度ヲ始トシ方向距離尺度等總テ數量ニ係ハルモノ、校正ヲ掌ル

第四 驗潮委員

驗潮事業アルトキハ驗潮心得ニ據リテ之ニ從事シ其諸要數ヲ算定シテ

該驗測ノ報告ヲ編シ又他ヨリ驗潮ノ記事ヲ得タルトキハ之ニ據リ其諸要數ヲ算定スルコトヲ掌ル

第五 量地年報編製委員

定例ノ體裁ニ倣ヒ量地事業ノ各件ヲ細大漏スナク調査シテ之ヲ年報ニ編製スルコトヲ掌ル

但該出測ノ先任官ハ假令他ノ委員タルモ必ス此委務ノ主任ヲ免カルヲ得ス

第六 雜務委員

課長ニ從フテ課中一切ノ雜務ヲ掌リ課長所管ノ簿冊類ヲ整理ス

第二十二條 右委員ニ於テ圖誌類ノ編成或ハ校正等ヲ卒ヘタルトキハ必ス課長ノ檢印ヲ受クヘシ

第二十三條 所管簿冊

第一號

日記

第二號 水路報告綴込

第三號 本省布達綴込

第四號 本省日誌雜誌綴込

測器掛

量地ニ係ル一切ノ測器書誌ヲ整理ス

第二十四條 凡ソ測器ハ觀象課中ノ倉庫ニ於テ保存スト雖モ本掛ヲ以テ整理スルモノトス

第二十五條 本課用ノ測器圖誌ハ各其目錄ヲ備ヘ之ヲ整理スヘシ

第二十六條 凡ソ本課用ノ測器圖誌ハ必ス整什課ノ總目錄ニ掲載シタル後

受取モノトス

第二十七條 常用ノ測器圖誌ハ第五號簿冊ニ課長ノ檢印ヲ受テ然ル後受取人ノ證印ヲ取ルヘシ

但臨時貸渡ノ分モ本文ニ準ス

第二十八條 出測員ヘ貸渡スヘキ測器圖誌ハ局長檢印濟ノ申出書ヲ受取リ

前條ノ手續ニ準シ取扱フヘシ

第二十九條 定備ノ測器類ハ大中小ノ三測ニ供スヘキ個數ヲ以テ其定數トナスカ故ニ定表ニ準シ豫テ差支ナキ様其準備ヲ取計フヘシ

第三十條 出測中貸渡ノ測器圖誌破損或ハ紛失等アルトキハ課長ヲ經タル局長檢印濟ノ届書ヲ受取リテ之ニ檢印シ該品ノ目錄ヲ删除シ其廢物トナ

リタル分ハ該届書ヲ添ヘ紛失ハ届書ノミヲ整什課ニ送付スヘシ

第三十一條 本課用測器圖誌破損或ハ紛失シテ其代品ヲ要スルトキハ課長ニ申告スヘシ

第三十二條 測器修理等ノ爲メ整什課ヨリ回來リタル職工ハ本掛員ニテ督視スヘシ

第三十三條 測器目錄ハ毎年六月十二月兩度ニ現品及關係ノ帳簿ニ照合シテ其出納ヲ調査シ課長ヲ經テ局長ノ檢印ヲ受ケ整什課ニ通知スヘシ

第三十四條 毎月三回諸測器ヲ掃除シ生銹或ハ破損セサル様常ニ注意點檢シ之カ豫防ヲ怠タルヘカラス

第三十五條 前條ノ豫防ノ爲メ職工ヲ要スルトキハ其旨課長ヲ經テ整什課ヘ照會スヘシ

第三十六條 凡ソ該掛整理ノ諸測器ハ豫テ觀象課ニ試驗ヲ依頼シテ各々其器差ヲ定メ置クヘシ

第三十七條 本課用ノ測器圖誌缺乏ニ及ヒ新調ヲ要スルトキハ毎年豫算取調前ニ其器質種類代價等詳細取調課長ニ申出スヘシ

第三十八條 出測用ノ經線儀甲板時計鍾測用時計ハ本課ノ整理品ト雖モ其保存ハ常ニ觀象課ニ於テ擔任シ出測ノ時々受取ルモノトス

第三十九條 出測員歸局シテ測器ヲ返付シタルトキハ受取リノ上整什課ヘ相廻シ修理ハ勿論總テ掃除ノ上倉庫ヘ相収ムヘキモノトス

第四十條 所管簿冊

- 第一號 量地課測器目錄
- 第二號 量地課圖誌目錄
- 第三號 測器貸渡簿
- 第四號 修理品送達簿
- 第五號 申出控
- 第六號 往復留
- 第七號 本掛日記

第四章 觀象課

觀象課長

觀象臺務一切之責ニ任シ課僚ノ能否勤怠及技術ノ巧拙ヲ視察シテ之ヲ局長ニ具狀シ觀象ニ關スル一切ノ事務ヲ總理ス



- 第一條 課僚施行ノ測天測候等一事業成就シタルトキハ其術理ノ起原結果ハ悉ク之ヲ検査スヘシ
- 第二條 航海上ニ最モ便益ナル測器ノ新規發明等ニ係ルモノアルトキハ其原理ヲ探究シ其使用ヲ實驗シテ其可否ヲ局長ニ届出スヘシ
- 第三條 總テ觀象ニ關スル異事奇聞發明等其他臨時ノ測望ニ關スル者アルトキハ之ヲ編述シテ觀象臺雜誌原稿ヲ作り局長ニ差出スヘシ
- 第四條 課中事業ニ係ル諸書類ハ毎年二月迄ニ前年分ヲ取纏メ之ニ年號ヲ朱記シテ貯藏スヘシ
- 第五條 測天測候及測器試驗ノ年報等ノ取纏ヲ掌ルヘシ
- 第六條 彗星測望其他特別ノ測望及其推算等ヲ要スルトキハ臨時課僚ヲシテ其委員ニ命スルコトアリト雖モ時日出臺シテ測望ヲ施シ其測法及推算等ニ注意スヘシ
- 第七條 日月蝕及ヒ行星日面經過等之節ハ當直非直ヲ問ハス必ス課僚一同

出務セシムヘシ

- 第八條 連日當直員ノ施行セシ諸記事ヲ檢シ暴風雨等其他異變アルヲ見認メタルトキハ其掛員ヲシテ略況ヲ抄記シ或ハ圖表ヲ製セシメ之ヲ局長ニ差出スヘシ

- 第九條 觀象臺設立ニ關シテ著顯ナル事件ハ其事由ヲ沿革記事簿ニ詳記スヘシ

- 第十條 經線儀ハ測器中ノ最モ重要ナル活動物ニ付之ヲ取扱フ者ニハ總テ該器取扱心得ニ據リ鄭重ニ取扱ハシムヘシ

- 第十一條 艦船渡經線儀及甲板時計ハ整什課ノ管理品ナリト雖モ其保存方ハ專ラ本課ニテ管掌スヘシ

- 第十二條 課中定備ノ測器圖書等補缺新調ヲ要スルトキハ豫算額ニ比準シテ之ヲ整什課ヘ照會シ其物品到著ノトキハ開函ニ立會スヘシ  
但雜品ハ各課通則第十二條ニ依テ取扱フヘシ

第十三條 課中定備ノ測器圖誌等ヲ其ノ目錄ニ照ラシ時々點檢シテ毎年七月ニ局長ノ點檢ヲ受クヘシ

第十四條 課備若クハ試驗器ヲ破損セシメタル者アルトキハ其事由ヲ詳記セシメテ之ヲ局長ニ届出スヘシ

第十五條 用使以下ノ勤惰ヲ視察シ時日庶務課長ニ通知シ其進退黜陟ニ關シテハ該課長ノ協議ニ預ルヘシ

第十六條 本課關係ノ本局往復書類ハ必ス一讀シテ之ニ檢印シ其意見アル者ニハ其見込ヲ申出スヘシ

第十七條 總テ課中ヨリ局長ニ差出ス可キ諸書類課僚自己ノ願届等ニ至ル迄一閱ノ上檢印スヘシ

第十八條 天文氣象ニ關スル往復書ノ他廳ノ課ニテ辨スヘキモノハ直ニ之ヲ往復スルモ妨ケナシト雖モ其ノ事由ヲ庶務課ヘ通知スヘシ

第十九條 皇族海軍卿及諸省勅任官等來臺ノ時ハ慰勸ニ誘導シ若シ異常ノ

現象アル時ハ別ニ觀象鏡ヲ整置シテ其觀望ノ用ニ供スヘシ

第二十條 臺中一覽ヲ乞フ者ハ總テ局長ノ許可アルニ非サレハ許サスト雖モ勅任官及海軍文武官文部省天文臺陸軍參謀本部及內務地理局測量課員等ニテ乞フ者ハ課長出勤中ニ限り其名刺ヲ出サシメテ之ヲ許シ其旨ヲ局長ニ届出スヘシ

測天掛

天體ヲ實測シテ諸推算ヲ施シ磁鍼ヲ驗測シテ各報告原稿ヲ作り及海曆略曆ヲ製スルコトヲ掌ル

第二十一條 天體ヲ測望シテ原基時儀ノ改正率ヲ正シ連日之ヲ經線儀比較簿ニ記載スヘシ

第二十二條 彗星ノ現出日月ノ蝕行星ノ日面經過等異常ノ現象アルトキハ課長ノ命ニ由テ其測望ニ從事スヘシ

但其現象ノ前知アル者ニハ豫メ推算ヲ施シテ其測望ノ準備ヲ爲スヘシ

第二十三條 某地ト電信ヲ以テ經度ヲ測定スルコトアルトキハ其比較著手ノ前ニ工部省電信局員ト協議シテ電槽等ノ準備ヲ爲シ其比較ノ前夜或ハ前日夜ヨリ比較後一兩夜迄連夜恒星十顆已上ノ經過ヲ測望シ以テ時儀ノ改正率ヲ正シ比較濟ノ後チハ經度ノ推算等悉ク之ヲ負擔スヘシ

第二十四條 海曆略曆ヲ反覆推算シ海曆ハ其翌々年ノ分ヲ其年十二月迄ニ略曆ハ翌年ノ分ヲ九月迄ニ各原稿ヲ竣リ之ヲ課長ニ差出スヘシ

第二十五條 赤道儀及子午環ニ關スル測望ハ其時々課長ノ命ニ由ルト雖モ掩星測望等ヲ自己ニ施行シタルトキハ其事由ヲ必ス課長ニ届出スヘシ

第二十六條 磁鍼ノ驗測ハ本掛ニ屬スルヲ以テ其偏差及傾度ノ驗測ハ連日之ヲ施行シ其ノ他ノ諸驗測ハ毎月一日、十五日ニ之ヲ施行シ各之ヲ磁鍼驗測簿ニ記載スヘシ

第二十七條 總テ一ノ事業成就シタル時ハ成ル可ク速ニ其起原結果ヲ詳記シテ報告原稿ヲ作り之ヲ課長ニ差出スヘシ

但施測一時ニ成就セス引續キ測望ヲ要スル者ハ其月分ヲ翌月十日迄ニ詳記シテ課長ニ差出スヘシ

第二十八條 現用ノ諸測天器ハ本掛ニ於テ保護シ破損等アルトキハ課長ニ申出スヘシ

測候掛

氣象ヲ實驗シテ報告原稿ヲ作り天氣電報及海風圖ヲ製スルコトヲ掌ル

第二十九條 測候實驗簿ヨリ月報及年報ヲ製シ月報ハ翌月十日迄ニ年報ハ翌年二月迄ニ其原稿ヲ課長ニ差出スヘシ

第三十條 風雨鍼降下シテ暴風等ノ徵候ト認ムルトキハ其天氣風候ノ現況ヲ海軍卿ト水路局長ト出勤時限中ナレハ其出勤廳へ出ニ直報シ尙ホ長崎出張所東海鎮守府中艦隊司令官横須賀水兵屯營ノ四ヶ所ニ電報スヘシ  
但該電報ハ假定ノ略符表ヲ用フヘシ

第三十一條 長崎出張所其他各地ノ測候所ヨリ天氣風候ノ現況ヲ電報シ來ルトキハ直ニ前案ノ如ク之ヲ計フヘシ

第三十二條 前二條ノ電報料ハ豫テ課長ニ申出テ計算課ヨリ金拾圓ヲ受取リ置キ毎月二十七、八日兩日ノ内ニ支拂證書及殘金ヲ以テ課長ニ申出更ニ金拾圓ヲ受取ルノ手順ヲナスヘシ

第三十三條 暴風雨等ノ際ハ特ニ出勤シテ其現況ヲ實驗シ之ヲ以テ圖表ヲ製シ課長ニ差出スヘシ

第三十四條 艦船ノ航泊日誌等ニ據リテ海風圖ヲ作り或ハ又他處ノ報知ニ因リテ暴風圖ヲ作ル等ノコトアルトキハ課長ノ命ニ據ルヘシ

第三十五條 現用ノ諸測候器ハ本掛ニ於テ保護シ破損等アルトキハ課長ニ申出スヘシ

試驗掛

海軍部内ノ諸測器ヲ試驗シ課中備附ノ測器ヲ整理シ及其保護ヲ掌

ル

第三拾六條 本局ニ於テ新調及修理濟ノ測器或ハ艦船各廳ヨリ試驗依頼ノ測器ヲ整什課又ハ庶務課等ヨリ送付シ來ル時ハ一應調査ノ上之ヲ請取リ成ルヘク遲滯セサル様精密ニ試驗シテ之ヲ測器試驗簿ニ登記シ其證書ニ課長ノ檢印ヲ受ケ之ヲ添ヘテ還付スヘシ

但庶務課ヨリ試驗切符ヲ付シテ送付スル者ハ試驗濟ノ上該切符ニ月日ヲ記シ證書ト共ニ同課へ返付スヘシ經線儀ハ渡濟ノ上切符ノミヲ同課へ返付シ現品ハ直ニ願人ニ渡スヘキモノトス

第三十七條 艦船渡經線儀及甲板時計ハ本掛ニテ整理シ毎月一日其一覽表ニ照シ課長ニ點檢ヲ乞フヘシ

第三十八條 都テ艦船渡ノ時儀(修理品ハ除ク)ニ出入アルトキハ直ニ其事由ヲ時儀出入通知簿ニ記入シ試驗表寫ヲ添ヘテ整什課へ通知スヘシ

第三十九條 艦船へ準備スヘキ時儀ノ新規引換或ハ修理又ハ一時貸渡等都

テ局長檢印濟ノ達アルニ非サレハ取扱フヘカラス

第四十條 修理濟ノ時儀試験ノ際粗適用ノモノト認メ新規渡請取人來臺ノ時日ヲ艦船ヘ通知シ已ニ請取人來臺ニ臨ミ不順ノ日差ヲ釀生シ適用シ難キモノト認メ且其艦出行等ノ際ナルトキハ臨時ニ代品渡ヲ爲シ其旨詳記シ證表ノ寫ヲ添ヘテ整什課ヘ通知スヘシ

第四十一條 總テ時儀ノ修理ヲ要スルトキハ時儀修理交付簿ニ記入シテ課長ノ檢印ヲ受ケ整什課ヘ送付スヘシ

第四十二條 艦船ヨリ時儀ノ請取人來ルトキハ士官以上ニ非サレハ渡スヘカラス

第四十三條 艦船ニ於テ其所轄長官ヨリ經線儀甲板時計ノ渡方照會書到來シ庶務課ヨリ廻付アルトキハ往復留ヘ記入ノ上本誌ニ見込ヲ附箋シ課長檢印ノ上返付スヘシ然ル後庶務課ハ測器渡方切符ヘ局長許可濟ノ上聯章ノ印ヲ捺シ本課ヘ送付スルヲ以テ其損品ヲ請取り時儀請取證ト割印(課印)

ノ上請取證ハ其持參人ヘ相渡スヘシ

但出艦等ニ際シ已ムヲ得サルノ事故アリテ其所轄長官ヨリ照會書到來セサル前ニ修理品或ハ損物預ケ方依頼アル時ハ該艦長ヨリ添書アル分ニ限リ預リ置クコトアルヘシ

第四十四條 前條ノ照會書到來シテ十日ヲ經ルモ修理引換ノ現品差出サ、ルトキハ其旨艦船ヘ催促シ又現品ヲ差出シテ後十日ヲ經ルモ其照會書到來セサルトキハ其所轄廳ヘ本課ヨリ差出シ方ヲ直ニ催促スルノ手順ヲ爲スヘシ

第四十五條 新規或ハ修理濟等ノ時儀ヲ艦船等ニ渡ストキハ前以テ直ニ艦船等ニ通知シ且請取人來課ノ時日ヲ問合セ然ル後課長ニ申告シテ比較日誌ヲ調査シ新規渡シ或ハ代品渡ナレハ適宜ノ者ヲ撰出シ修理品ナレハ其ノ器ノ日差等ヲ以テ試験證ヲ調製シ課長檢印ヲ受ケテ該器ニ附添シ置キ請取人來課ノトキハ時儀渡簿ニ請取人ノ證印ヲ取り渡濟ノ上ハ一覽表ヲ削リ第四十八條ノ手續キヲ爲スヘシ

第四十六條 新調並修理済ノ時儀ヲ整什課ヨリ廻付アルトキハ一應調査ノ上其交付簿ニ請取ノ檢印ヲ爲シテ後時儀現在一覽表ニ記入シ其翌日ヨリ定規ノ比較ヲ始メ次ノ月曜日ニ至リテ日差不順ヲ生セサレハ第三十七條ニ從フテ取扱フヘシ其不良ト認ムルモノハ第四十一條ニ依リテ取扱フ可シ

第四十七條 毎年九月中ニ現在時儀ノ日差ヲ製表シテ上中下ノ三等ニ分別シ課長ヲ經テ整什課ニ送付スヘシ

第四十八條 本課用ノ測器破損若シクハ紛失シテ其代品或ハ新器ヲ要スルトキハ課長ニ申告ス可シ

第四十九條 課中ノ測器目錄ヲ製シ其出入ヲ詳記シ毎年六月十二月ノ兩度ニ更ニ目錄二通ヲ作り課長ヲ經テ局長ノ檢印ヲ受ケ之ヲ整什課ニ送致スヘシ

第五十條 測器修理等ノ爲メ整什課ヨリ回來リタル職工ハ本掛員ニテ督視スヘシ

第五十一條 測器掃除ノ爲メ職工ヲ要スルトキハ課長ヲ經テ整什課ヘ照會ノ手順ヲ爲スヘシ

第五十二條 毎月十日迄ニ前月中試験ヲ施シタル諸測器ノ目錄並ニ試験證書ノ草案及起原等ヲ詳記シテ之ヲ課長ニ差出スヘシ

報告掛

課中事業ノ年報並ニ雜誌ヲ編纂シ又測天測候等ニ係ル翻譯及ヒ圖書ノ整理等ヲ掌ル

第五十三條 測天測候及測器試験ニ係ル月報及年報ノ原稿成就シテ各掛ヨリ回來ルトキハ速ニ之ヲ月報及年報ノ體裁ニ編纂シテ課長ニ差出スヘシ

第五十四條 天文氣象等ニ關スル異事奇聞アリテ翻譯或ハ編輯ノ命アルトキハ速ニ之ヲ雜誌ノ體裁ニ編纂スヘシ

第五十五條 海曆及略曆ノ原稿成就シテ測天掛ヨリ回付アルトキハ綿密ニ之ヲ校正シテ課長ニ差出スヘシ

第五十六條 暴風圖及海風圖ノ原稿成就シテ回付アルトキハ能ク之ヲ校正  
シ其記事等ノ草案ヲ作リテ記入スル等課長ノ命ニ從フ可シ

第五十七條 當課ニテ施測ノ事業ヲ觀象臺雜誌ニ編スルコトアルトキハ主  
務者ト協議ノ上第五十三條ニ依ルヘシ

第五十八條 課中ノ圖書目錄ヲ製シ其出入ヲ詳記シ毎年六月、十二月ノ兩度  
ニ更ニ目錄二通ヲ作リ課長ヲ經テ局長ノ檢印ヲ受ケ之ヲ整什課ヘ送致ス  
ヘシ

第五十九條 課中ノ雜務ヲ辨シ雜品ノ目錄ヲ作リ毎年七月、一月兩度ニ點檢  
スヘシ

第六十條 所管簿冊

- 第一號 測天手帳
- 第二號 測天推算簿
- 第三號 磁鍼驗測簿

- 第四號 經線儀比較日誌
- 第五號 測候手帳
- 第六號 測候登記簿
- 第七號 驗風記事綴込
- 第八號 細大日誌
- 第九號 觀象臺沿革記事簿
- 第十號 雜品目錄
- 第十一號 製曆記事綴込
- 第十二號 諸申出留
- 第十三號 諸届留
- 第十四號 往復留
- 第十五號 諸布達
- 第十六號 雜留

- 第十七號 勤怠録
- 第十八號 報告調簿
- 第十九號 諸原稿留
- 第二十號 測器試驗簿
- 第二十一號 時儀修理交付簿
- 第二十二號 時儀請取簿
- 第二十三號 艦船時儀現在一覽表
- 第二十四號 時儀照會書留
- 第二十五號 時儀渡簿
- 第二十六號 時儀出入通知簿
- 第二十七號 送達簿

觀象課宿直員心得

- 第一條 當課ノ宿直ハ課僚ノ内其掛ヲ問ハス二名ヲ以テ之ニ充ツ
- 第二條 宿直員タル者ハ其專務ノ何タルヲ論セス出勤例刻外ニ於テ課長ノ指揮セサル事件アルトキハ適宜ニ之ヲ處辨スヘシ
- 第三條 當直ノ日ハ左ノ諸項ヲ施行スヘシ
  - 第一項 毎三時間ニ測候諸器ヲ視閲シ其表數ヲ簿記スヘシ但非常ノ風雨等アルトキハ毎時或ハ毎半時ニ之ヲ視閲シ且其狀況ヲ詳記スヘシ
  - 第二項 午前十時ニ驗風儀ノ罫紙ヲ交換シ其染線ヨリ風向風力ヲ取り之ヲ簿記スヘシ
  - 第三項 準備ノ諸經線儀及甲板時計ヲ原基時儀ト比較シ其日差ヲ定メテ其簿ニ登記スヘシ
  - 第四項 風雨鍼降下シテ暴風等ノ徵候ト認め或ハ他處ヨリ電報アルトキハ本課章程第三十條及第三十一條ニ依リテ處辨スヘシ
  - 第五項 夜間晴天ナルトキハ時々天候ヲ視察シ彗星或ハ非常ノ現象ヲ發



見スルニ注意スヘシ

第四條 暴風ノ際ハ諸器械若シクハ室内等ニ故障之ナキ様時々巡察スヘシ

第五條 例刻外ニ皇族及勅任官來臨ノトキハ慰懃ニ禮遇シ速ニ之ヲ課長ニ

報道スヘシ

第六條 當直員其翌日ニ至リ前日來施行ノ諸件ヲ次直ノ者ヘ引繼キ及前夜

實測セシ事業アルトキハ必ス其記事ヲ終リ之ヲ課長ニ差出シ然ル後退出

スヘシ

第七條 當課日用ノ時刻ハ必ス之ヲ正スヘシ

### 第五章

#### 圖誌課長

課僚技術ノ巧拙及其能否勤惰ヲ視察シテ之ヲ局長ニ具狀シ圖誌ノ編

成刊行ニ係ル一切ノ事務ヲ總轄ス

第一條 該課ハ細圖ノ淨寫彫刻及書誌ノ編輯等ヲ專務トスルヲ以テ甚々塵

埃ノ點汚ヲ恐レ且沈靜ヲ要スルニヨリ專ラ之ニ注意シ諸課正副長ノ外ハ事

業上ノ關係ヲ有スルモノニ非サレハ一切課中ニ入ラシムヘカラス

第二條 局長ヨリ某海圖ヲ出版若シクハ覆版スヘキ旨達アルトキハ測量課

長ニ協議シ兩課ヨリ各一名ノ委員ヲ定メテ其業ニ從事セシムヘシ

第三條 掛員ノ事業著手成就ノ事項ハ其都度之ヲ事業分掌簿<sup>第一號簿</sup>ニ記シ現時

事業分掌ノ實況ヲ明ラカナラシムヘシ

第四條 製圖掛員ヨリ成功ノ淨寫圖ヲ差出シタルトキハ該圖關係ノ測量課

委員及本課校刊掛校正員ノ校正ノ後尙自カラ校閲シテ之ニ檢印シ然ル後

局長ニ差出シ其檢印ヲ得テ初メテ彫刻ヲ取計フヘシ

第五條 出版圖類價格ハ計算課長ニ協議ノ上圖類算定原表ニ據リ之ヲ算定

シテ局長ニ届ケ出スヘシ

第六條 書類活版費ハ計算課長ト協議ノ上活版費算定原表ヲ製シ置キ各之ニ調印シ局長ノ檢印ヲ受ケ之ヲ校刊掛ニ渡シ之ニ依リテ取扱ハシムヘシ但該表ハ時々協議ニヨリ改定スルコトアルヘシ

第七條 覆版ニ用ユル海圖ハ可成原備圖中新版ノモノヲ用ユヘシ

第八條 海圖刊成ノトキ報告掛ヲシテ其刊成ノ事ヲ水路報告ニ編入セシムヘシ

第九條 内外新測若クハ新版海圖ハ必ス之ヲ原備圖中ニ編入セシムヘシ

第十條 艦船其他ヨリ返納海圖有之旨整什課ヨリ通知アルトキハ直チニ一覽シテ之ヲ取調ヘ原備圖ニ編入必要ト認ムルトキハ速ニ受取ノ手順ヲナスヘシ

第十一條 本局原備圖ハ圖書掛ニテ保存スト雖モ其出納ハ課長之ヲ直管スヘシ

第十二條 校刊掛校正員ハ可成課中ノ先任或ハ練達ノモノヲ以テ擔任セシ

ムヘシ

第十三條 水路報告ハ淨寫前之ヲ測量課長ヘ廻シ其意見ヲ質シ調印ヲ取ルヘシ

第十四條 書表類ノ校合ヲ畢ヘタル淨寫完本ハ一應主務者ニ付シテ之ニ調印セシメ然ル後速ニ之ヲ閱查シ檢印ノ上局長ニ差出スヘシ

第十五條 内外新測若クハ新版海圖内外水路記事及沈沒船舶報知其他ノ事項ヨリ海圖上ニ關スル要件ヲ認メタルトキハ量地課長ト協議シ速ニ之ヲ取調ヘ改正ヲ必要ト認ムルトキハ一應局長ニ申告シ後原備圖及水路誌ニ改正ヲ施シ之ヲ海圖改正簿<sup>第三號簿</sup>及水路誌改正簿<sup>第四號簿</sup>ニ記シ局長ノ檢印ヲ得テ圖誌ノ改正若クハ増補及水路報告ヲナスヘシ

但新聞紙其他報道事項ニ疑團若クハ謬誤アリト認ムルトキハ速ニ局長ニ申告シ正誤若クハ其他ノ處辨ヲナスヘシ

第十六條 前條ニ依リ改正ヲ行ヒタルトキハ其ノ都度原備圖誌ニ年月日及改正ノ起原ヲ略記シ且圖書掛ヲシテ之ヲ其ノ目錄ニ掲記セシムヘシ

但廢版ノ部分ハ其由ヲ略記スヘシ

第十七條 海圖ニ全部改刻若クハ一部分ノ改刻ヲ施スヘキ件アルトキハ速ニ整什課ニ通知スヘシ

但一時ノ補畫ヲ以テ圖面ヲ改メ得ヘキモノハ此ノ限ニ非ス

第十八條 局長ヨリ外國水路雜誌及報告書類ヲ下付アルトキハ其ノ入用ノモノト現場不急ノモノトヲ區分シ各其符印ヲ捺シ入用ノ分ハ各其已ニ出版シタル書類番號ヲ追フテ番號ヲ朱書シ事業分掌簿第一號ニ登記シ之ヲ主務ノ掛ニ付スヘシ

第十九條 圖誌類ノ出版ハ出版取扱順序ニ從フヘシ

第二十條 出版スヘキ書類ノ體裁ハ已刊ノ例ニ從フヘシト雖モ改良ヲ必要ト認ムルコトアレハ速ニ局長ニ伺出テ之カ處辨ヲナスヘシ

第二十一條 銅版鐫刻ハ海圖ノ如キ永世ノ供用物ニ用キ石版寫畫ハ插圖諸野紙類ノ如キ一時ノ供用物ニ用ユルモノトナスニヨリ宜シク常ニ此別ニ

注意スヘシ

但彫刻石版ハ銅版ニ準ス

第二十二條 雜圖野紙ノ類ト雖モ其淨寫鐫刻等ニ於テハ都テ海圖ニ異ナルナク之ヲ取扱フヘシ

第二十三條 圖畫ニ用ユル尺度儀ハ重要ナル器具ナルヲ以テ常ニ最良品ヲ撰ミテ一品ニ定メ原基尺量儀ト名ケテ之ヲ管掌シ課僚ニ縦用セシムヘカラス

第二十四條 課中定備ノ器械圖書ニ補缺新調ヲ要スルトキハ豫算ノ定額ニ比準シ之ヲ整什課ヘ照會シ又其物品到著ノトキハ其開函ニ立會フヘシ

但器械ノ内一般製圖用測器ヲ除クノ外ハ各課通則第十二條ニ從フヘシ  
第二十五條 課僚ニ分貸セシ所ノ諸器具ハ毎月末ノ土曜日ニ用度掛ヲシテ立會シメ備品貸渡簿第二十號簿ニ照シテ一々ニ點檢ヲ爲スヘシ

第二十六條 課長ハ時々現時使用諸器械ノ點檢ヲナシ又毎年七月總什具ヲ

目錄へ照査シ局長ノ點檢ヲ請フヘシ

第二十七條 毎月末ニ消耗品ノ受拂ヲ其帳簿ニ照シテ點檢スヘシ

第二十八條 圖誌類ハ勿論其他諸願届等ニ至ル迄該課ヨリ局長へ出ス所ノ

圖書類ハ總テ一閱ノ上檢印スヘシ

第二十九條 本課關係ノ本局往復書類ハ必ス一讀ノ上之ニ檢印シ其意見ア

ルモノハ其見込ヲ付箋スヘシ

第三十條 本課事業ノ沿革其他重要ノ點ニ關スル事件ヲ輯録スル爲メ常時

本課要件録第五號簿ノ一帳簿ヲ備へ置キ其事アル毎ニ之ヲ登録スヘシ

第三十一條 圖誌ノ總務ニ關シ各課通則第九條ニ基キ事業年報ノ調査ヲ擔

當スヘシ

第三十二條 課長所管簿冊

第一號 事業分掌簿

第二號 諸圖出版簿罫紙類ヲ抱有ス

- 第三號 海圖改正簿
- 第四號 水路誌改正簿
- 第五號 要件録
- 第六號 細大日記
- 第七號 印刷檢印簿

製圖掛

該掛ハ圖類ノ淨寫伸縮映寫等ヲ掌ル

第三十三條 掛員先任官ハ其掛中ノ事業整頓ニ注意スルノ責ヲ有スヘシ

第三十四條 淨寫ニ從事スルトキハ宜シク本局海圖式海圖編製法及淨寫心

得ヲ遵守シテ原圖ト差違ヲ生セサル様畫クニ注意スヘシ

第三十五條 常用及一時入用ノ圖書類ハ總テ圖書掛ノ圖書類貸渡簿第二十號簿ニ

圖名番號月日等ヲ記載シ捺印ノ上之ヲ受取ルヘシ用濟ノ節ハ該掛ニ返付

シ前ノ名記ヲ塗抹スヘシ

但常用圖ニ無之圖書入用ノトキハ課長ニ申告シ其指揮ヲ受クヘシ

第三十六條 海圖淨寫上ニ疑ヒアルトキハ該圖關係ノ量地課委員及本課校正員ニ其了解ヲ求ムヘシ

但本文ニ關シ原稿ヲ改ムル廉アルトキハ課長ニ申告スヘシ

第三十七條 圖中毫末ノ點タリトモ課長以上ノ令ニアラサレハ決シテ其體面ヲ變改スヘカラス

第三十八條 執業中ハ務メテ卓上ヲ清潔ニシテ諸器具ノ亂雜セサル様注意スヘシ

第三十九條 圖形ヲ正シク伸縮スルコトハ圖學中ノ一難科タルヲ以テ此ノ科ヲ掌ルトキハ圖學幾何法及ヒ海圖伸縮例式ヲ確守シ一層ノ謹ヲ加ヘテ之ニ從事スヘシ

第四十條 課長以上ノ命アルニ非サレハ何様ノ雜圖野紙タリトモ決シテ圖寫スヘカラス

第四十一條 掛員相通シテ用ユル各定規大圓線器類ノ器械ハ鄭重ニ使用スヘシ且其ノ保護方ハ先任掛員之ヲ擔當シ破損或ハ錆ヲ生セサル様注意スヘシ但破損ノ節ハ速ニ其ノ由ヲ書シ課長ニ申出ツヘシ詮議ニヨリ引替渡或ハ本人ヨリ償却セシムルコトアルヘシ課中諸掛皆之ニ準ス

第四十二條 需用物品ハ總テ各自ノ物品受取帳ニ記載ノ上課長ノ檢印ヲ乞キ用度掛ヨリ之ヲ受取ルヘシ

但課中諸掛皆之ニ準ス

水路誌掛

内外ノ水路誌水路報道其他諸記事ヲ纂集或ハ翻譯シテ寰瀛水路誌ヲ編スルヲ掌ル

第四十三條 編纂反譯ハ一篇成就スル毎ニ取纏メ起草成稿ノ月日ヲ記シ檢印ノ上原書類ト共ニ之ヲ課長ニ差出スヘシ

第四十四條 本局水路報告雜誌等ノ新版ヲ請取リタルトキ其現事著手中ノ

事項ニ關係アルモノハ課長ニ申告ノ上速ニ之ヲ編入スヘシ

但課長ノ命ニ依リ外國雜誌報告ヲ直チニ反譯シ編入スルコトアルヘシ  
第四十五條 編譯書中ニ要スル挿圖ノ編成ハ必ス校正員ニ打合スヘシ而シテ其淨寫方ハ本書成功ノ期日ヲ豫定シ課長ニ申告ノ上製圖掛ニ照會シ必ス本書淨寫中ニ請取ルノ手順ヲナスヘシ

第四十六條 前條編纂反譯書校合寫字ヲ經テ一部完成ノトキハ左ノ雛形ノ書面ヲ添ヘテ檢印ノ上校正員ニ示シタル後課長ニ差出スヘシ  
但其挿圖アルモノハ其淨稿表面ニ挿圖何葉入ト朱書スヘシ

此書ハ何誰著編輯何々ノ事ヲ記載論述（翻譯ナレハ此書ハ以下代ルニ下文ヲ用フ）何年何國何氏著何ト題形シ何々ノ事ヲ記載論述セル原書ノ翻譯ニ係ル

第四十七條 編譯書類ノ脱稿シテ校合淨寫ヲ畢ヘタル起草原稿完本ハ其圖書掛ニ引渡スヘシ  
但其挿入圖アルモノハ必ス其圖稿ヲ添フヘシ

第四十八條 課務ノ都合ニヨリテハ他ニ於テ反譯スヘキ書類ト雖モ課長ノ見込ヲ以テ本掛員ニ其反譯ヲ命スルコトアルヘシ

第四十九條 編成書中ニ疑條アリテ局長ヨリ説明ヲ命セラル、トキハ之ニ答辯シ後之ヲ課長ニ申告スヘシ

第五十條 水路誌ヲ編纂スルニハ先ツ課長ト該掛ニ於テ其地方區域等ヲ定メ且引用スヘキ書目ヲ擧ケテ之ヲ局長ニ伺ヒ出テ其許可ヲ得テ其編纂ニ從事スヘシ

第五十一條 其編纂訂正ノ條件ハ水路誌編輯心得ニ從フヘシ

第五十二條 編纂ニ臨ミ其實驗報告記事ヨリ各地ノ景況情態等ヲ取ランコトヲ欲シ或ハ引用書ニ兩說アリテ其何レヲ取リテ可ナル哉ノ疑ヒアルトキハ必ス量地課員ト打合ノ上課長ヲ經テ局長ノ決ヲ取ルヘシ

第五十三條 編纂書ノ卷首或ハ卷尾ニ記載スヘキ緒言序跋凡例ノ類ハ先ツ其文ヲ撰ミ課長ニ差出スヘシ

第五十四條 水路語及航海語ハ水部提要海圖式等ニ從ヒ當局一定ノ譯語ヲ用ユヘシ

第五十五條 定譯ナキ語ニ新譯ヲ下ストキ及ヒ既刻ノ書中ニ不穩當ノ字句アルヲ發見シタルトキハ誌部諸掛衆議ノ上譯字ヲ假定シ課長ノ決ヲ取リ之ヲ水路提要補正錄第八號簿ニ記入スヘシ

第五十六條 方向里程深淺高低等ノ如キ數ニ關スルモノ或ハ航海上ニ關スル事ニ付キ疑ヒアルトキハ課長ヲ經テ量地課ニ質スヘシ

第五十七條 其和洋ヲ問ハス水路誌編纂上ニ緊要ナル圖書ヲ見出シタルトキハ之ヲ課長ニ申出ツヘシ

第五十八條 常用及一時入用圖書類受取方等ハ第三十五條ニ準ス

第五十九條 各自ノ勤惰ヲシテ一目瞭然タラシメンカ爲メ毎月各員其施了シタル書名枚數等ヲ取調事業報告表ヲ製シテ之ヲ課長ニ差出スヘシ

第六十條 每年半年分ノ原譯書名部數枚數等ヲ六月及十二月末ニ取調半年

報告表ヲ作リテ之ヲ課長ニ差出スヘシ

第六十一條 所管簿冊

第八號 水路提要補正錄該簿ハ水路誌報告校刊三掛相通シテ用ユルモノトス

號 外 事業報告留

報告掛

内外ノ諸水路記事ヲ翻譯纂集若クハ訂正シテ報告雜誌燈臺表及ヒ雜書ヲ編スルヲ掌ル

第六十二條 報告雜誌ノ體裁ハ已刊ノ例ニ從フヘシ

第六十三條 雜誌報告其ノ他ノ反譯編纂訂正ヲ了シタルトキハ起草成稿ノ月日ヲ朱書シ速ニ原書ニ添ヘテ之ヲ課長ヘ差出スヘシ

但插入圖アルモノハ稿本表面ニ必ス插圖何葉入ト朱書スヘシ

第六十四條 雜誌類ノ原稿艦船其他ヨリ來リタルモノハ訂正ニ關シ疑團及ヒ改正ノ意見アルモノハ一應取調ノ上課長ニ申告シ之ニ付箋シテ著述人

ニ打合セ其後淨稿出來ノ上ハ再ヒ其檢印ヲ取ルヘシ

但訂正ノ際削除ヲ施スヘキ事項ハ水路誌上ノ要件ニ非サルモノニ限ル  
其他ハ可成原稿ヲ存スルニ注意スヘシ

第六十五條 編纂ノ書類ニ插圖ヲ要スルモノハ第四十六條ニ準スヘシ

但報告ニ用ユル插圖ハ可成本書編成前ニ寫了ノ手順ヲナスヘシ

第六十六條 校合濟ニシテ淨本出來ノトキハ檢印ノ上課長ニ差出スヘシ

第六十七條 前條版權ヲ有スヘキ成稿ヲ差出ストキハ第四十七條ノ例ニ從  
フヘシ

第六十八條 報告スヘキ區域ハ當分本邦沿海露國東察加ヨリ清國海南島ニ

至ル沿海及此區域中ニ抱有スル諸島嶼暗礁ニ止マルモノトス

但本文區域外ト雖モ已版ノ寰瀛水路誌ニ關係アルモノハ此限ニアラ  
ス

第六十九條 外國ノ雜誌及報告ハ英米印度支那等各種アリテ一ノ同記事ヲ

數種ニ記載スルアルヲ以テ其報告濟ノモノト否トヲ綿密ニ吟味シ重複ヲ  
拒クヲ肝要ナリトス

第七十條 前條ノ吟味ヲ便ニスル爲メ報告索引ヲ製シ之ヲ座右ニ置クヘシ

第七十一條 外國雜誌及報告ノ翻譯成就ノ時ハ其成就ノ項ニ限リ既成ノ朱  
印ヲ捺シ未譯項トノ區分ヲ明ラカニスヘシ

第七十二條 海圖刊成ノ事ヲ水路報告ニ編入スヘキ旨課長ヨリ通セラル、  
トキハ必ス次回ノ報告中ニ之ヲ編入スヘシ

第七十三條 船舶沈没ノ報知アルトキハ課長ノ命ニ依リテ之ヲ海圖ニ記入  
シ其由ヲ添記スヘシ

但報知書ハ之ヲ沈没船舶報知簿ニ書留メ別紙アルモノハ之ヲ留メ本紙  
ハ用度掛ニ返付スヘシ

第七十四條 新聞紙中水路其他ノ要件切斷ヲ課長ヨリ命アルトキハ其類ニ  
從フテ之ヲ新聞記事類聚ニ貼付スヘシ



第七十五條 課長以上ノ命ニ依リ圖誌ノ校正改正ニ從事スルコトアルヘシ

第七十六條 本掛ハ第四十九條ヨリ第六十一條迄ヲ遵守スヘシ

第七十七條 所管簿冊

第九號 沈沒船舶報知簿

第十號 新聞記事類聚簿

號外 事業報告留

校刊掛

書類ノ諸原稿ヲ校正シ之ヲ寫字シ總テ局内ノ書類ノ刊行ヲ取扱  
ヒ及海圖ノ校正ヲ掌ル

第七十八條 本掛ハ校正寫字主刊ノ三務ニ分チ各主員ヲ置ク左ノ如シ

校正員

寫字員

主刊員

第七十九條 校正員ハ左ノ條件ヲ遵奉シ其事業ニ服スヘシ

第八十條 校正員ハ本掛中ノ總事業整頓ニ注意スルノ責ヲ有スヘシ

第八十一條 校正ハ校正心得書水路誌編輯心得及海圖式ヲ照觀スヘシ

但本書ノ他課ヨリ出ツルモノハ其種類ニ依リ該課主務者ニ於テ其校合  
ヲ負擔スルコトアルヘシ

第八十二條 校正ハ新編書ト原本ト事實ノ謬誤ナキヤ否ヲ檢討スルモノニ  
テ課中尤モ重要ノ件タルヲ以テ檢討上少シクモ假借スヘカラス

第八十三條 校正ハ二名ヲ以テ之ヲ爲シ一名ハ原書ヲ吟味シ一名ハ語字ヲ  
訂正シ交換讀合ヲナスヘシ

第八十四條 淨圖校正著手ト試刷校正濟ノトキハ其時々課長ニ申告スヘシ

第八十五條 校合濟ノ書類ハ其著手成就ノ月日ヲ紙端ニ記シ檢印ノ上課長  
ニ差出スヘシ

第八十六條 完成ノ水路誌原稿ヲ水路誌掛ヨリ示シタルトキハ其一般ノ體

裁ヲ水路誌編輯心得ト照查シ其意見アルトキハ付箋シテ檢印ノ上之ヲ返付スヘシ

第八十七條 課長以上ノ命ニ依リ圖誌ノ編製改正ニ助務スルコトアルヘシ

第八十八條 寫字員ハ左ノ條件ヲ遵守シ諸稿本ヲ淨寫スルヲ掌ルモノトス

第八十九條 淨寫本ハ最大切ナル出版原稿トナルヘキヲ以テ筆畫端正ニ注意スヘシ

但寫字ノ際疑團アルトキハ必ス校正員ニ打合スヘシ決テ自己ニ取ルヘ

カラス

第九十條 寫字ヲ畢ヘタルトキハ綿密ニ交換讀合法ヲ施シテ謬ヲ正シ全ク

成就ノトキハ檢印シテ原稿ヲ添ヘ之ヲ課長ニ差出スヘシ

第九十一條 主刊員ハ左ノ條件ヲ遵守シ出版書ノ讀合校正及出版例規ニ關

スル一切ノ事ヲ取扱フヘシ

第九十二條 出版ニ關スル取扱ハ總テ出版取扱順序ニ從フヘシ

第九十三條 總テ活版師ヨリ差出ス所ノ出版積リ書概算及決算勘定書ノ違算有無ヲ檢シ且出版書ノ原定價等ノ檢算々定ノ責ニ任スヘシ

但出版書ノ豫算ハ第六條ニ掲ケタル活版費算定原表ニ依リ取調フヘシ

第九十四條 出版申出檢印控簿第十二號簿ハ年度豫算金額ノ總計ヲ記シ置キ適宜

ニ之ヲ分項シ仕拂殘額ノ點檢ニ便ナラシムヘシ

第九十五條 試刷校讀ノ際疑團アルトキハ必ス校正員ニ打合スヘシ

第九十六條 本員ハ本掛第十一號第十二號第十三號簿及出版積書綴込ヲ保

管スヘシ

第九十七條 本掛ハ都テ第五十五條ヨリ第六十一條迄ヲ遵守スヘシ

第九十八條 所管簿冊左ノ如シ

第十一號 書類出版簿

第十二號 出版申出檢印控

第十三號 出版原稿送達簿

號 外 出版積書綴込

號 外 日記

號 外 事業報告留

圖書掛

海圖及水路誌編纂ニ係ル圖書類ヲ整理シ編纂及出版諸原稿ノ保存ヲ掌ル

第九十九條 凡ソ圖類ハ左ノ通り區分シテ之ヲ管理保存スヘシ

第一圖類 圖類原稿

此ハ本局出版圖類ノ原稿トス

第二圖類 第一原備海圖ノコト

一此圖ハ寰瀛水路誌第一卷第二卷及ヒ現時ノ報告區域ニ關スルモノニシテ即チ本邦沿海東察加ヨリ朝鮮ヲ經テ清國海南島ニ至ル沿海及ヒ此ノ諸沿海ニ抱有スル一切ノ海面ニ關スル圖類トス

二内外各國新古ノ別ナク一類ノ圖ハ盡ク之ヲ集合保存シ一圖ニ關スル沿革取調ヲ立辨セシムルヲ主トス

第三圖類 第二原備海圖ノコト

此ノ圖ハ第一原備圖外ノ世界全海ノ圖類ニシテ集合保存ノ法ハ第一原備海圖ニ異ナルナシ

第四圖類 常備海圖ノコト

此ノ圖ハ英水路局版一切ノ海圖トシ常備ノ數ハ一通トス

第五圖類 雜圖

此ハ内外ノ雜圖トス

右五類諸圖ノ細區分ハ各其ノ目錄ノ分項法ニ從フヘシ

第百條 凡ソ書類ハ左ノ通り區分シテ之ヲ整理保存スヘシ

第一書類 書類原稿

此ハ編纂若クハ出版ノ諸原稿トス

第二書類 第一常備書誌

此ハ局版書ト局外版行ニシテ常備ノ數ハ適宜トス

第三書類 第二常備書誌

此ハ英水路局版水路誌同燈臺表及ヒ各國官版水路誌燈臺表雜誌報告  
雜書ニシテ常備ノ數ハ一通トス

右三類ノ諸書誌ノ細區分ハ各其目錄ノ分項法ニ從フヘシ

第一百一條 保存スヘキ圖類ノ原稿ハ即チ淨寫原稿ニシテ出版取扱順序第十

二條ニ依リ廻付アルトキハ番號ヲ付シ之ヲ箱中ニ齊排スヘシ

第一百二條 保存スヘキ書類原稿ハ一書毎ニ草案原稿、出版原稿、試刷原稿ノ三

本ヲ取纏メ番號ヲ付シ各之ヲ箱中ニ齊排スヘシ

第一百三條 本掛ニ於テ管理スル圖書類ノ刊本ハ必ス整什課ノ總目錄ニ登記  
シタルモノタルヘシ

但書類ハ刊本ト雖モ端物一枚摺等  
ヲ云フ及ヒ寫圖本ノ類ハ本課ノ直轄トス

第一百四條 原備圖ハ至重ノ品タルヲ以テ嚴重ニ保存スヘシ

但其出納ハ第十一條ニ從フヘシ

第一百五條 局版圖類ノ原備海圖ニ編入スヘキモノハ出版取扱順序第十二條

局長ノ檢印ヲ受ケタル試刷圖ニ限ルヘシ

第一百六條 整什課ヨリ新ラタニ圖書ヲ送付シタルトキハ第一ニ其原備圖ニ

關係ノ有無ヲ其目錄ニ照查シテ速ニ之ヲ課長ニ申告シ其命ニ從フテ之カ  
處分ヲナシ且各掛ニ通告スヘシ

但局達ニテ直ニ來ル寫本類ハ局達番號及月日ヲ紙隅ニ朱書シ達書ヲ合  
セテ之ヲ課長ニ示シ其檢印ヲ受クヘシ

第一百七條 前條整什課ヨリ送付スル常備圖書其定數外ニ涉ルトキハ課長ニ  
申告ノ上速ニ之ヲ返付スヘシ尤モ出版年月ニ差異アリ其新ラシキモノタ

ルトキハ引替ノ手順ヲナシ其由ヲ目錄記事欄内ニ登録スヘシ  
但第二書類局版ノ部ト第三書類トハ年月ニ差異アルモ之ヲ受付ケ本番

號ノ内更ニ分號ヲ付スヘシ

第八條 常備ノ圖書ハ可成新版ノモノヲ用ユヘシ而シテ圖類ハ英版番號ト本課番號ト對照表ヲ付シ置キ取調ニ便ナラシムヘシ

第九條 庶務課及整什課ヨリ送付スル内外水路雜誌報告雜表等ハ得ルニ從フテ其ノ目錄ニ登記シテ之ヲ課長ニ差出シ用濟ノ後之ヲ受取り各箇ニ假綴スヘシ

但該假綴ノ分ハ每年末ニ取纏メ整什課ニ送付シ各一卷ニ仕立一般書誌ニ組入濟ノ後再ヒ受取り之ヲ其ノ類ノ簿冊ニ登記スヘシ

第十條 圖誌類ヲ各掛ヘ貸與スルニハ其ノ借用人ニ圖書貸渡簿第二十號簿ヘ其圖名稱ヲ記シ證印ノ上課長ノ檢印ヲ受ケシメ然ル後現品ヲ渡スヘシ

第十一條 本課原備圖ハ一切局外ニ貸與スルヲ禁ス萬止ムヲ得サルトキハ局長ノ許可ヲ得テ寫取ノ上貸渡スヘシ其ノ常備圖書ハ海軍卿ノ特許ノ外ハ之ヲ局外ニ貸渡スヘカラス

第十二條 本局新版ノ書類ヲ整什課ヨリ送付スルトキハ本掛ニ二部ヲ備

ヘ課長ニ二部水路誌掛報告掛ニ各一部ツ、分賦シ前條ノ通り取計フヘシ

第十三條 特別保存スヘキ旨ヲ以テ局達アル圖書類ハ別箱ニ收メ特別保存圖書目錄(號外)ニ登記スヘシ

第十四條 整理ノ書籍表紙等破損スルトキハ一應課長ニ申出用度掛ニ依テ整什課長ヘ其ノ修理ノ照會ヲナスヘシ

第十五條 整理ノ圖書及原稿類ハ毎月一回之ヲ點檢シ其蠹蝕等ノ豫防ニ注意スヘシ

第十六條 總圖書ハ毎年六月十二月兩度ニ關係ノ帳簿ニ照合シテ之ヲ調査シ局長ノ檢印ヲ受ケ整什課ニ通知スヘシ

第十七條 毎年十二月十五日迄ニ一年間ノ出版圖書目錄ト原備圖書ノ増數表ヲ調製シテ之ヲ課長ニ差出スヘシ

但増數表ハ其種類ヲ分ツヘシ

第一百十八條 本掛ハ前條ノ表ヲ以テ一年ノ事業報告ト爲スヘシ  
第一百十九條 所管簿冊

- 第十四號 第一圖類目錄
- 第十五號 第二圖類目錄
- 第十六號 第三圖類目錄
- 第十七號 第四圖類目錄
- 第十八號 第五圖類目錄
- 第十九號 第一書類目錄
- 第二十號 第二書類目錄
- 第二十一號 第三書類目錄
- 第二十二號 圖書貸渡簿
- 號 外 特別保存圖書目錄
- 號 外 內外雜誌報告綴込目錄

號 外 內外雜本綴込目錄

鐫刻掛

圖表類ヲ銅版或ハ石版ニ鐫刻シ及活版植字ヲ掌ル

第一百二十條 本掛事業ハ銅版ト石版トニ大分シ銅版ハ又之ヲ左ノ七業ニ分

チ行フモノトス

- 第一 畫線
- 第二 海岸線並對寫圖
- 第三 水深
- 第四 和洋文字
- 第五 點線
- 第六 山脈
- 第七 布點

但事業ノ都合ニ依リ課長ノ見込ヲ以テ七業各員互ニ相助務セシムルコ

トアルヘシ

第二百一十一條 圖類及罫紙表類ノ鐫刻ヲ命セラル、トキハ鐫刻心得書ヲ遵守シテ之ニ従事スヘシ

第二百一十二條 本刻追刻正誤布點ヲ問ハス課長ヨリ版刻ヲ命セラル、トキハ其銅版或ハ石版ハ用度掛ヨリ受取リテ速ニ著手シ刻成ノトキハ本版ヘ其原稿圖類ヲ添ヘテ之ヲ課長ニ差出スヘシ

第二百一十三條 摸版其他共課長ニ申告セスシテ擅ニ彫刻ニ著手スヘカラス  
第二百一十四條 本掛員ハ課務ノ都合ニヨリ課長ノ見込ヲ以テ製圖掛ヘ助務セシムルコトアルヘシ

第二百一十五條 鐫刻スヘキ文字ノ文章ニ涉ルモノハ活字ヲ植ヘテ其版下トシ鐫刻ノ前必ス其試刷ヲ以テ校正員校正ヲ受クヘシ

第二百一十六條 活字ハ常ニ各部類ヲ區分シテ其函内ニ整置シ使用シタルトキハ必ス洗滌シテ元ノ如ク該函内ニ藏置シ其部類區分ノ亂雜セサル様注

意スヘシ

第二百一十七條 掛員相通シテ用ユル縮圖器械ノ類ハ總テ各自鄭重ニ使用スヘシ且其掃除保存ハ先任掛員其責ニ任スヘシ

第二百一十八條 縮圖器械ノ類ハ使用ノ時々課長ニ申告スヘシ

第二百一十九條 刷版掛ニ於テ製藥ノトキハ先任ノ掛員必ス之ヲ監視スヘシ

刷版掛

刷版器具ヲ整備シ鐫刻用ノ藥品刷版用ノ印肉ヲ製シ銅石版ノ研磨ヲ兼ネ圖類印刷一切ノ工事ヲ掌ル

第二百二十條 毎朝出勤ノトキハ用度掛員ヨリ其鑰ヲ受取リテ刷版室ヲ開キ退去ノトキハ該掛員立會ノ上該室ヲ鎖シ該鑰ヲ還付スヘシ

第二百二十一條 刷版ニ従事スルニハ刷版心得書ヲ遵守スヘシ

第二百二十二條 刷版ヲ命セラル、トキハ其銅石版及料紙ヲ用度掛ヨリ受渡

調査簿<sup>第二十</sup>七號簿ニ該料紙受取ノ證印ヲ捺シ然ル後著手スヘシ

第三百三十三條 刷版ヲ卒リタルトキハ其正刷ト誤刷ヲ分チテ之ヲ用度掛ニ送付スヘシ

第三百三十四條 毎日使用シタル銅石版ハ刷行ノ後必ス拂拭シテ該版面ヲ清淨ニナシ銅版ハ之ヲ用度掛ヘ返付スヘシ

第三百三十五條 刷版上ノ諸器械ハ必ス毎日退出前之ヲ拂拭整頓シ月末ノ土曜日ニハ特ニ課長ノ検査ヲ受クヘシ

但至急ヲ要スル印刷物アルトキハ此限ニアラス

第三百三十六條 製肉ヲ命セラル、トキハ其調合法ニ注意シテ其成リタルトキハ鑄刻掛先任員ノ検査ヲ受クヘシ

第三百三十七條 鑄刻用ノ藥品ヲ製スルトキハ鑄刻掛先任員ヘ申告スヘシ  
第三百三十八條 刷版器械ニ損所ヲ生シタルトキハ速ニ課長ニ申告シテ其指揮ヲ受クヘシ

第三百三十九條 銅石版ヲ研磨スルニハ該版ヲ取扱フ鑄刻掛員ノ検査ヲ受ケ

テ其言フ所ニ從フヘシ

寫真掛

本掛條規ハ實施ノ前ニ決定記載スヘキニ付之ヲ省ク

寫真器械及該藥品ヲ管理シ圖類ヲ銅石版ニ影寫シ及諸景象ヲ撮影スルヲ掌ル

用度掛

本課一切ノ備品消耗品ノ調度保存受渡諸往復文書ノ取扱圖類出版表裝ノ手順ヨリ其他課内一切ノ雜務取締ヲ掌ル

第四百十條 本掛員ハ隔番ニ早出遅散シ課中ノ取締ヲナスヘシ  
但早出員出勤ノ時刻ハ本課技術員ノ出勤時刻ヨリ三十分前トス

第四百十一條 早出員出勤シタルトキハ先ツ課中ヲ巡視シ刷版室銅版研磨室等ハ該掛員出勤ノ上夫々鍵ヲ渡シ立會ノ上開扉シ遅散員ハ諸員退散後掃除戸締等ヲ嚴重ニ注意シ刷版室銅版研磨室等ハ該掛員立會ノ上之ヲ鎖扉シテ其鍵ヲ受取り鍵箱ヲ當直員ニ渡シテ後退散スヘシ



第四百十二條 技術員ノ就業食事運動時限ハ打鐘ヲ以テ之ヲ報スヘシ  
但打鐘ハ給仕ヲシテ之ヲ行ハシムヘシ

第四百十三條 課中諸物品ノ亂雜ハ課長ニ申告ノ上之ヲ整頓セシメ掃除ハ  
之ヲ用使ニ命スヘシ

第四百十四條 本課ノ備品及消耗品ハ總テ本掛ニ於テ之ヲ保管スヘシ

第四百十五條 本課ニ於テ備品及消耗品ヲ要スルトキハ計算課ニ有之圖誌  
課諸件申出檢印簿ニ記載例ノ通り登記シ課長ノ檢印ヲ受ケ然後諸品申出  
控簿<sup>第二十  
三號簿</sup>ニ書留割印ノ上尙自己ノ印ヲ捺シ計算課へ送付スヘシ

但本文消耗品中常需用品<sup>常用筆墨  
卷紙ノ類</sup>ニ係ルモノハ計算課ニ備有之各課  
常用品渡簿ニ記載シ課長ノ檢印ヲ受ケテ之ヲ受取り消耗品受渡簿<sup>第二十  
六號簿</sup>  
其員數等ヲ記入スヘシ

第四百十六條 前條消耗品ハ總テ一ヶ月分ヲ月初ニ取調計算課ヨリ受取ル  
ヘシ

第四百十七條 都テ本課ニ於テ要用ノ諸品買上ノ節ハ課長ニ申告シテ主務  
掛員ノ検査ヲ經ヘシ

第四百十八條 前條備品入手ノトキハ之ヲ備品目錄<sup>第二十  
四號簿</sup>ニ其簿記法ニ從  
フテ登記スヘシ

第四百十九條 前條備品ヲ各掛へ貸渡ストキハ之ヲ備品貸渡簿<sup>第二十  
五號簿</sup>ニ記  
載ノ上借用人ヲシテ之ニ證印セシムヘシ

但返納ノ節ハ其證印ヲ塗抹スヘシ

第四百十條 消耗品入手ノトキ之ヲ消耗品受渡簿<sup>第二十  
六號簿</sup>ニ元受ノ欄ニ登記ス  
ヘシ而シテ各掛員ノ第四十三條ニ據リ用品受取ヲ申込トキハ拂渡ノ欄ニ  
記入シ之ヲ渡スヘシ

但印刷紙ハ課長ヨリ印刷檢印簿<sup>第七  
號簿</sup>ヲ渡シタルトキノミ拂出スモノト  
ス

第四百十一條 毎月末消耗品ノ一ヶ月受拂ヲ取調帳簿ニ簿記法ノ通り登記

シ之ニ調印シ課長ノ點檢ヲ受クヘシ

第百五十二條 銅石版ハ常ニ倉庫ニ貯藏シ生鏽染塵等ノ豫防ニ注意シ其出納ハ必ス其掛員自カラ之ヲ爲スヘシ

第百五十三條 常時使用セサル諸器具ハ毎週之ヲ檢シ保存方ニ注意スヘシ

第百五十四條 保管ノ諸器具ハ失火盜難等ノ豫防ニ注意スヘシ

第百五十五條 每月末土曜日各掛員貸付ノ諸器具ヲ課長點檢ノトキ之ニ立會スヘシ

第百五十六條 各掛員ニ渡付ノ諸物品紛失或ハ破損スルトキハ通則第十八條ノ手續ヲ經タル後修理スヘキモノハ課長ニ申告シテ其手順ヲナシ廢品タルトキハ備品目錄<sup>第二十號簿</sup>ニ其由ヲ記シ之ヲ除クヘシ

第百五十七條 本課諸器械ニ修理ヲ要スルモノアルトキハ其由ヲ課長ニ申告シ可成整什課ニ照會シテ之ヲ處辨シ該課ニ於テ辨シ難キモノハ之ヲ坊間營業者ニ附スルモノトス

第百五十八條 本掛ノ出版ニ關スル事項ハ出版取扱順序ニ從フヘシ

第百五十九條 測量用其他ニ要スル罫紙類ハ年度ノ初ニ於テ一ヶ年分ヲ取纏メ摺立テ交付スヘキ手順ヲナスヘシ

第百六十條 表裝手業務ハ遲滯粗略ノ患ナキ様之ヲ督查スヘシ

第百六十一條 購求品ノ調達人ヨリ代價拂下ケヲ請求スルトキハ證書ヲ差出サシメテ課長ノ檢印ヲ受ケ更ニ之ヲ本人ニ下付シテ計算課ヨリ該金額ヲ受取ラシムヘシ

第百六十二條 局達ハ本掛ニ於テ之ヲ受付ケ諸達留簿<sup>第二十號簿</sup>ニ登記シ課長ニ檢印ヲ受クヘシ

但達書ニ添フ物品アルトキハ之ニ達書番號月日ヲ朱書シ(若シ其物品局外ヨリ借受等ニ關シ直書シカタキ分ハ付箋シテ之ニ朱書シ)課長ニ差出スヘシ

第百六十三條 課長名或ハ本課ニ關スル往復書類及達書類等ハ課長ノ命ヲ

受ケテ之ヲ起案或ハ録寫シ凡テ課長ニ其檢印ヲ受ケテ之ヲ取扱フヘシ  
第六十四條 本課職員ニ昇級増級等アルトキハ其都度本課職員録ニ登記  
スヘシ

第六十五條 毎年七月十五日迄ニ前年度ノ諸器具ノ増減表及消耗品用品課  
ニ係仕拂表ヲ製シ事由書ヲ添ヘ課長ヘ差出スヘシ

第六十六條 所管簿冊

第廿三號

諸品申出控簿

備品消耗品ヲ論セス購  
求ノ數及代價ヲ記ス

第廿四號

備品目錄

諸器械、諸具、雜品ニ區分ス

第廿五號

備品貸渡簿

第廿六號

消耗品受渡簿

本課用品ト常需用品トニ區分ス

第廿七號

刷行紙受渡調査簿

用度刷版ノ兩掛ニテ  
受渡ヲ取計フモノ

第廿八號

印刷上申送付簿

新刻補缺刷版著手ヲ上申  
シ刷成品ヲ送付スルモノ

第廿九號

諸達留簿

第三十號

本課日記

號 外

諸上申届控綴

號 外

諸往復綴込

號 外

本課職員録

第六章 整什課

整什課長

課僚ノ能否勤怠及工技ノ巧拙ヲ視察シア之ヲ局長ニ具狀シ海軍部  
内供給ノ測器海圖及水路ニ關スル諸誌ヲ管理シ課中一切ノ事務ヲ  
總轄スヘシ

第一條 測器圖書諸野紙並製圖用紙布等艦船各廳需用ニ供スル員數ヲ豫定  
シ既ニ渡シタル品ノ流失破損等ニ罹リテ更ニ申出アルトキハ速ニ渡方差

支へサル様常ニ貯藏ニ注意スヘシ

第二條 艦船渡經線儀甲板時計ハ該課ノ管理品タリト雖モ其保存受渡ハ觀象課ニテ之ヲ施スモノトス然レトモ時々同課ニ臨ミ保存方等同課長ト協議シ検査スヘシ

第三條 毎年十月中ニ翌年度ニ於テ新製測器ニ關スル地金類及臨時雇入ルヘキ職工人員及月數等ヲ見積リ其費用ヲ豫算シ局長ニ申出ツヘシ

第四條 凡内外國ニ拘ハラズ測器圖書ノ新調ヲ要スルトキハ先ツ其員數形質代價等ヲ其主務ノ課長及計算課長ト協議シ其外國注文ニ係ルモノハ第一號簿ニ登記シテ局長ニ申出許可ヲ受クヘシ

但内國ニテ買求スルモノハ第二號簿ニ記載シ局長許可ノ上可買上事  
第五條 測器圖書ヲ外國ニ注文スルトキハ和洋兩文ノ條約書ヲ作り局長ノ許可ヲ經テ會社或ハ身元アル商人ト結約ヲナシ計算課ヘモ通知スヘシ  
但其測器試驗ハ量地課長ト協議ノ上外國天文司ヘ依頼スヘキ手續ヲナ

スヘシ

第六條 外國注文ノ測器圖書到達ノ報ヲ得タルトキハ其由ヲ局長ニ申告シ其命ヲ受ケ課僚ヲシテ出張受取ラシムヘシ

第七條 外國注作品ヲ受取タルトキハ關係アル課長ト立會ノ上速ニ開函シ損害或ハ不足品ノ有無ヲ検査シ計算課長ヘ通知シタル後之ヲ局長ニ申告シテ覽閱ニ供スヘシ

第八條 凡ソ局内ニテ修理シカタクキ測器ヲ修理スル爲メ之カ用達ヲ要スルトキハ先庶務課長ヘ協議シ其身分ノ如何ヲ本人所在ノ郡區長ヘ問合濟ノ上身元引受證等ヲ差出サシメ然ル後局長ノ許可ヲ得テ申付クヘシ

第九條 艦船各廳ノ渡切品紛失流失或ハ破損ニ依リ新渡引換或ハ修理ノ上相渡スヘキ旨局長檢印濟ニテ庶務課ヨリ送付アルトキハ不遲滯様取計ハシムヘシ

第十條 艦船各廳ヨリ一時貸渡ヲ要スル分モ局長ノ指揮ニヨリ貸渡方ヲ取

計ハシムヘシ

第十一條 新造及ヒ購求ノ艦船アルトキハ其等級ニ依リ艦船準備定表ニ應  
シテ測器圖書備付ノ手續ヲナスヘシ

第十二條 艦船解任ノ達アルトキハ十五年八月本省達丙第五十八號海軍豫  
備艦船規則第六條ニ依リ經線儀海圖測器等完納ノ手續ヲナサシムヘシ

第十三條 艦船渡測器圖誌共諸目錄ト照合シテ一月七月ノ兩度局長ノ點檢  
ヲ受クヘシ

但検査員等派出ノ時ハ前以テ點檢シ又臨時點檢スルコトモアルヘシ

第十四條 本課事務ニ關スル件ハ勿論諸願届等該課ヨリ局長ヘ差出スヘキ  
書類ハ一閱ノ上捺印スヘシ

第十五條 左ノ簿冊ハ課長ノ管理スルモノトス

第一號 管理品外國注文申出簿

第二號 管理品內國買求申出簿

第三號 測器修理製造用品申出寫簿

第四號 管理品渡方照會寫簿

第五號 局達並各課往復簿

第六號 艦船各廳往復留

第七號 摘要簿

第八號 日記 號外要用書類綴

保存掛

海軍部內供用ノ測器海圖及水路ニ關スル書誌並ニ局用諸誌類ノ總  
目錄ヲ備ヘ備品ヲ保存及出納シ並ニ圖誌ヲ購求スルコトヲ掌ル

第十六條 購求並ニ局製ノ測器試驗ノ上正品ニシテ修理掛ヨリ送付アルト  
キハ先ツ番號ヲ刻記シ第十八號簿(受納欄)ニ記シ而後第九號甲冊ニ登記ノ上

局用分ハ第十號簿甲冊ニ記載シテ請求ノ課ニ送付シ第十八號簿(拂出欄)ニ記入  
シ艦船各應用ノ分ハ第十一號簿ニ記シ備品トナシテ保存スヘシ

但獻納寄贈等ニ係ル測器モ本文ノ通りタルヘシ

第十七條 渡切ノ測器流失或ハ盜難ノ届書到來シタルトキハ第九號簿甲冊及ヒ第十號簿乙冊(局内各課ナラハ甲冊)ニ其事由ヲ記入シ消印ヲ捺スヘシ

第十八條 艦船各廳ニ於テハ其所轄長官ヨリ測器渡方ノ照會書到來シ庶務課ヨリ回付アルトキハ先ツ第四號簿ニ寫取リ見込ヲ(修理品或ハ損物ナルトキハ修理掛ト現品検査ノ上)附箋シ課長ノ捺印ヲ受ケ返付スヘシ然後庶務課ヨリハ測器圖書新規修理代品渡方達簿ヘ記載シ局長ノ檢印ヲ受ケ本科ニ送付スルモノトス

第十九條 前條ノ手續ヲ以テ本掛ハ其損品ヲ受取リ第二十六號簿ニ登記シ受取證ト割印ノ上簿冊ハ課長ニ差出シ捺印ヲ請ケ受取證ハ其持參人ヘ相渡スヘシ

但出艦等ニ際シ止ムヲ得サル事故有テ其所轄長官ヨリ照會書到來セサ

ル前ニ修理品或ハ損物預ケ方依頼アルトキハ該艦長ヨリ添書アル分ニ限リ預リ置クヘキ事

第二十條 測器渡方ノ照會書到來シテ十日ヲ經ルモ修理引換ノ現品差出サルトキハ其旨艦船ヘ現品差出シテ十日ヲ經ルモ其照會書到來セサルトキハ中艦隊司令官附或ハ鎮守府ヘ差出方直ニ催促スヘキ事

第二十一條 艦船各廳ヘ渡付ルモノヲ區別シテ新規渡修理代品渡ノ三項トス

新規渡トハ艦船新製或ハ購求ノ後等級ニ依リ艦船準備測器表ニ依テ備付ルモノ或ハ艦船準備測器表ニ記載アリテ未タ渡サ、ル品ヲ備付ルカ又ハ海軍卿ヨリノ特命ニ依リ備付ルモノヲ云フ修理渡トハ既ニ備付タル品破損シテ修理ヲ加ヘ再ヒ實用ニ適スルモノヲ云フ但修理ノ申出アルモ實用ニ適シ難キ見込アルトキハ代品渡ヲナス代品渡トハ既ニ備付タル品破損シテ實用ニ適シ難キヲ以テ代品ヲ渡スヲ云フ但代品渡ノ申

出アルモ修理ノ上實用ニ適スル見込アルトキハ修理渡ヲナス

第二十二條 新規渡ノ達アルトキハ先ツ第九號簿甲冊第十號簿乙冊及第十一號簿ニ其由ヲ記入シ請取人來局セシトキハ第十八號(拂出ノ欄)ニ記載シタル後第二十七號簿ニ其受取人へ捺印セシメテ相渡スヘシ

第二十三條 修理渡ノ達アリテ其損品ヲ請取リタルトキハ課長ノ検査ヲ經テ修理掛へ協議シ其修理日數ヲ豫定シ第三十七號簿ニ記シ同掛へ送付スヘシ

但事故アリテ豫定日數ヲ經ルモ落成セサルトキハ修理掛ヨリ其旨通知アルヘシ

第二十四條 修理渡ノ達アルモ其代品ノ受取方至急ヲ要スルトキハ備品ノ内ヨリ相渡ニ依リ第二十二條ノ手續ニ依リ渡方取扱フヘシ

但第十七條流失盜難届書未タ到來セサル分ハ其旨中艦隊司令官附或ハ鎮守府ニ照會シ届書ヲ差出サシムヘシ

第二十五條 艦船各廳ヨリ修理スヘキ品ヲ受取リタル後之ニ關係ノ事故アルトキハ直ニ照會案ヲ作り課長ノ檢印ヲ得テ照會スヘシ

第二十六條 修理出來ノ上試験済ニテ修理掛ヨリ回附アルトキハ第十八號簿(受納ノ欄)及第九號簿甲冊ニ其由ヲ記載シ申出元へ通知シ請取人來局セシトキハ第二十二條ノ手續ニ依リ取扱フヘシ

第二十七條 都テ測器ヲ申出元へ渡濟ノ上ハ第十九號簿乙冊ニ其由ヲ記入シ艦船測器圖書新規修理代品渡達簿へ其月日ヲ記入シ捺印ノ上課長ノ檢印ヲ得テ庶務課へ返付スヘシ

第二十八條 都テ測器ヲ艦船各廳其他ヨリ入手シタルトキハ課長ノ検査ヲ經テ第二十三條ノ手續ニ依リテ一應掃除ノ上第十六條ノ通りタルヘシ

第二十九條 代品申出ノ測器局長へ申出濟ニテ廢品タルノ旨修理掛ヨリ通知アルトキハ第九號簿甲冊第十號簿及第十一號簿冊へ其由ヲ記入シ廢印ヲ捺スヘシ

第三十條 經線儀定基羅鍼盤及水銀晴雨計ハ艦船ニ在テハ重要ノ品ナル故  
少尉以上ニ非サレハ渡スヘカラス晴雨計六分儀ノ類モ成ルヘク少尉補以  
上ニ渡スヘク其他ノ品ハ士官下士官ニ拘ハラズ總テ證書持參人ヘ相渡第  
二十二條ノ通りタルヘシ

第三十一條 新調ノ經線儀及甲板時計試驗濟ニテ其良品タル旨修理掛ヨリ  
通知アルトキハ第十八號簿(受納)第九號簿甲冊及ヒ第十一號簿ニ記載スヘ  
シ

但局用ノ分ハ第十一號簿ニ記載スヘキヲ第十號簿甲冊ニ記載スヘシ

第三十二條 經線儀甲板時計ハ常ニ觀象課ニテ保存シ渡方ヲナス故ニ艦船  
ヨリ請求アリテ相渡セシトキハ試驗表寫ヲ添テ同課ヨリ通知スルニ依リ  
第十八號簿第九號簿甲冊第十一號簿及ヒ第十號簿乙冊ヘ渡濟ノ月日渡先  
ノ名及其理由ヲ記載スヘシ

第三十三條 經線儀及甲板時計ヲ除クノ外總テ測器圖書類ハ常ニ倉庫ヘ藏

貯シ生銹或ハ破損セサル様注意シテ時々修理ヲ加ヘ置キ特ニ貯藏錯雜セ  
サル様區別シ又暴風雨近火等ノ節ハ課員速ニ出局シ夫々保護ノ手當ヲナ  
スヘシ

第三十四條 凡ソ管理品ヲ一時艦船各廳ヘ貸渡スヘキ達シアルトキハ第十  
八號簿ニ記載シ貸渡方取計ヒ第二十八號簿ヘ其事由ヲ記載シ受取人ニ捺  
印セシムヘシ

但局内ノ分ハ課長ヨリ照會ニ依リ本文ノ手續ヲナスヘシ

第三十五條 前條一時貸渡品ノ返納方三ヶ月ヲ過ルトキハ本課ヨリ直ニ催  
促シテ返納セシムルノ手續ヲナスヘシト雖モ遠洋航海等ニテ貸渡ノ分ハ  
歸港ヨリ一ヶ月ヲ過キ返納セサルトキ催促ヲナスヘシ

第三十六條 貸渡品ヲ返納シタルトキハ之ヲ檢査シ第十八號簿(受納)及第二  
十八號簿冊ヘ返却シタル其年月ヲ記入スヘシ

第三十七條 若シ其品ノ破損或ハ不足アルトキハ速ニ課長ヲ經テ局長ヘ申



出第十八號簿及關係アル諸帳簿へ其由ヲ記載シ修理ノ手續ヲ取計フヘシ  
但兵學校生徒用等ニ貸渡シタル分ハ現品償却ノ照會ヲ申出ヘシ

第三十八條 管理品ヲ他へ寄贈スル特達アルトキハ其事由ヲ第十八號簿及  
ヒ關係アル諸帳簿へ記入スヘシ

第三十九條 局内各課長ヨリ新規ニ測器圖(書)備付ノ照會アリテ蓄品有之分  
ハ課長ノ檢印ヲ得テ第十八號簿第九號簿甲(乙)(丙)冊及第十號簿甲冊(第十  
二號簿甲冊)第十五號簿甲冊へ其事由ヲ記入シ第二十七號簿ニ請取人ノ捺  
印ヲ得テ相渡スヘシ蓄品之ナキトキハ課長へ申出計算課長へ協議シ豫算  
ト比準シ買求方ヲ取計フヘシ  
但測器ハ修理掛ニテ買求スヘシ

第四十條 局内各課へ渡切ノ測器圖書ノ修理代品渡共第二十三條第二十九  
條ノ手續タルヘシ

但些少ノ修理ニテ入費ヲモ要セス一日以内ニテ出來ノ分ハ課長ヨリノ

照會ニテ取扱フヘシ

第四十一條 購求交換献納寄贈等ニ拘ハラス圖(誌)ヲ入手シタルトキハ先第  
十八號簿ニ登記シ第九號簿乙(丙)冊ニ記載シ現品ニ藏書印ヲ捺スヘシ

但製本ニナラサル端紙ノ分ハ此限ニアラス

第四十二條 前條ノ手續ヲ經テ後局用ノ分ハ第十二簿薄甲冊第十五號甲冊  
艦船各廳渡ノ分ハ第十二號簿乙冊第十五號簿乙冊ニ記載スヘシ

第四十三條 局内各課ノ申出ニ依リ購求セシ分ハ前二條ノ手續濟ノ上其課  
ニ通知シ第二十七號簿ニ受取人ノ捺印ヲ得テ相渡スヘシ

第四十四條 渡切ノ圖(誌)流失或ハ盜難ノ届書到來シタルトキハ第九號簿乙  
(丙)冊及第十二號簿乙(第十五號簿乙)冊ニ其由ヲ記入シ消印ヲ捺スヘシ

但局内各課渡切ノ分ハ第十二號簿甲(第十五號簿甲)冊ニ本文ノ手續ヲナ  
スヘシ

第四十五條 艦船各廳ニ於テ其所轄長官ヨリ圖誌渡方ノ照會書到來シ庶務

課ヨリ回附アルトキハ第十八條ノ手續ノ通り取扱フヘシ

第四十六條 艦船新製或購求等ノ後海圖新規渡達アルトキハ日本支那朝鮮露西亞沿岸ノ海圖ヲ備付ケ第九號簿乙冊第十三號簿及ヒ第十二號簿乙冊ニ其由ヲ記入シ第二十二條ノ手續ニ依リ取扱ヒ第十八號簿へ記入ノ後ハ第二十七條ノ通り取扱フヘシ

第四十七條 流失盜難等ニテ代品渡ノ達アルトキモ前條ノ手續ニ取扱フヘシ

第四十八條 中外ヲ不論交換約定濟ノ廳及献納寄贈等ノ圖誌庶務課ヨリ外國圖誌交換簿或ハ内國寄到圖誌目錄ニテ送付アルトキハ第四十一條ノ手續ニ依テ取扱ヒ第十二號簿甲冊第十五號簿ノ甲冊へ記簿濟ノ上外國圖誌交換簿或ハ内國寄到圖誌目錄へ捺印シ關係アル課へ送付シ該簿へ捺印ヲナサシメテ庶務課へ返付スヘシ

但航海海測量等ニ關スル分ハ量地課天文氣象鑷氣ニ關スル分ハ觀象課

海圖(日本沿海東察加ヨリ朝鮮ヲ經テ清國海南島ニ至ル沿岸右沿海ニ抱有スル島嶼暗礁ノ圖ハ三葉ツ、其他英版ノ分ハ二通り他ハ一通リヲ送付スヘシ殘餘ハ該掛へ保存スルモノトス)並水路ニ關スル分ハ圖誌課へ送付スヘシ雜誌報告等ノ類製本ニ非サル分ハ年末ニ至リ製本ノ上其課ヨリ通知スル故第四十一條ノ手續ニ依リ取扱フヘシ

第四十九條 局板海圖ニ全部若クハ一部分ノ改刻又ハ廢板ノ儀圖誌課ヨリ通知アルトキハ其由ヲ第二十號簿ニ記載シ渡方ヲ見合スヘシ

第五十條 局板ノ圖誌刊成ノ上圖誌課ヨリ送付アルトキハ受取ノ上第二十號簿第二十一號簿へ記載シ定表ニ依リ配賦スヘキ分ハ第二十二號簿ニ記載シ速ニ各課へ送付スヘシ

第五十一條 前條ノ通りニテ水路誌等ノ如ク冊子ヲナシタルモノヲ局内各課へ配付スルトキハ第二十一號簿(受納ノ欄)及ヒ第九號簿丙冊へ記載シ藏書印ヲ捺シ第九號簿甲冊第二十一號簿拂出ノ欄へ記シ然後第二十二號簿

ニテ各課へ送付スヘシ水路雜誌報告ノ如キ端紙ノ分ハ此限ニ非ス  
但局外ヨリ送付ノ分庶務課ヨリ先該掛ニ回付スルニ依リ冊子ヲナシタルモノハ本文ノ手續ヲナシテ庶務課へ返付スヘシ

第五十二條 補刻改正ノ新板海圖ヲ渡シタルトキハ局ノ内外ヲ問ハス既ニ渡付タル舊製ノ分ハ返納セシメテ其事由ヲ關係アル簿冊ニ記入シ消字印ヲ捺スヘシ

但原備圖ハ此限ニ非ス

第五十三條 前條ニ依リ入手シタル海圖及貯蓄ノ分共第十四號簿ニ記載シ圖誌課用ノ分ヲ除キ残り三枚ヲ保存シ置其餘ハ廢物ノ申出書ヲ作り課長ニ差出シ捺印ヲ受ケ局長檢印濟ノ上切斷シテ計算課へ送附スヘシ  
但入手ノ都度々々圖誌課へ通知スヘシ

第五十四條 製圖用ノ紙布類ヲ艦船ヨリ請求アルトキハ第十八條第二十二條及第二十七條ノ手續ニ依リ取扱ヒ其由ヲ第十九號簿へ記載スヘシ

第五十五條 英版ノ海圖定規ノ數ヲ缺クトキハ豫算調ノ節補缺ノ手續ヲナスヘシ

第五十六條 局版海圖ノ殘數五枚トナルトキハ課長へ申出補缺ノ儀ヲ圖誌課へ照會ヲナスヘシ

第五十七條 局版海圖臨時ニ請求等アルトキハ更ニ印刷ノ申出ヲナシ圖誌課ヨリ受取ルヘシ

第五十八條 水路誌等局板ノ他ハ豫テ備付サル故艦船遠洋航海ノ都度々々貸渡ノ申出アルトキハ第三十四條ノ手續ニ依リ取扱フヘシ

第五十九條 艦船渡ノ航泊日誌罫紙航海曆等ハ總テ渡方期限毎年十月ヲ愆ラサル様申出課長ノ指揮ニ依リ第十九號簿ニ記載シ第二十二號簿ニテ庶務課へ送付シ渡方ヲ取扱ハシムヘシ

第六十條 航海曆ハ毎年七月中ニ明後年分注文ノ手續ヲナシ到著ノ上ハ第十九號簿(受ノ欄)ニ登記ノ上艦等ニ應シ十一月中ニ前條ノ手續ニ依リ配付

スヘシ

但明々後年分ノ英曆五冊米曆二冊ヲ觀象課用トシテ共ニ注文スヘシ

第六十一條 艦船其他ヨリ航泊日誌ヲ送付シタルトキハ海軍部内艦船ノ分ハ其艦船ヲ區別シ年月ヲ逐フテ第二十三號簿ニ登記シ海軍部外ノ分ハ入手ノ順序ニ從ヒ(いろは)分ケテ以テ第二十四號簿ニ登記整備スヘシ若海軍部内艦船ノ日誌送付方延引シタルトキハ速ニ催促スヘシ

第六十二條 海風圖編製ノ爲メ航泊日誌ヲ觀象課ヨリ貸渡スヘキ照會アルトキハ第二十九號簿ヘ記載シ之ニ捺印セシメテ貸渡スヘシ  
但局外ヨリ貸渡ノ儀庶務課ヲ經テ照會アルモ本文ノ如シ

第六十三條 中外港灣ノ底質其他水産物等局ノ内外ヲ問ハス寄贈アルトキハ第二十五號簿ニ記載シ保存シ置クヘシ

第六十四條 凡テ管理品ハ毎日該掛ニテ關係ノ帳簿ニ依リ嚴ニ出納ヲ取扱フト雖モ時々課長ノ點檢ヲ受クヘシ

第六十五條 十三年十一月本省丙第八十號ノ達ニ依リ所藏ノ洋書増減アルトキハ其都度庶務課ヲ經テ内閣書記局ヘ通報スヘシ

第六十六條 豫算調ノ達シアルトキハ定數ニ引合セ管理品補缺ノ分ハ品目員數代價等細密ナル取調書ヲ作り課長ニ差出スヘシ尤モ測器ハ補缺ノ員數書ヲ修理掛ヘ回付スヘシ

第六十七條 管理品ハ常ニ帳簿ト引合セ錯雜セサル様注意シ月始メニ課長ノ點檢ヲ受クヘシ

第六十八條 該掛ニテ管理スル簿冊ハ左ノ如シ

第九號

管理品總目錄

甲冊測器ノ部

乙冊海圖ノ部

丙冊書誌ノ部

第十號

測器渡品目錄

甲冊本局内ノ各課へ渡切ノ分ヲ載ス  
乙冊艦船並ニ各廳へ渡切ノ分ヲ載ス

第十一號

測器備品目錄

第十二號

海圖渡品目錄 甲乙二冊 但第十號簿冊ノ如シ

第十三號

海圖備品目錄

第十四號

海圖舊製目錄

第十五號

書誌渡品目錄

甲乙二冊 但第十號簿冊ノ如シ

第十六號

書誌備品目錄

第十七號

書誌舊製目錄

第十八號

管理品受拂簿

第十九號

航海曆諸罫紙類並紙布受控簿

第二十號

局板海圖受拂簿

第二十一號

局板書誌受拂簿

第二十二號

局板圖書配付簿

第二十三號

所轄艦船 航泊日誌目錄

第二十四號

所轄外艦船 航泊日誌目錄

第二十五號

底質目錄

第二十六號

渡品受取證簿

第二十七號

渡品交付證簿

第二十八號

管理品貸渡簿

第二十九號

航泊日誌貸渡簿

第三十號

本掛日記

修理掛

海軍部内ニ供用スル測器ノ修理新調並損品廢品等ヲ掌ル

第六拾九條 本掛先任官ハ技工ノ勤惰能否ヲ查察シテ課長ニ申告スヘシ

第七十條 中外國ニテ購求シ或ハ新タニ製造シタル測器ハ保存掛ニ協議シ先ツ番號ヲ記シ第三十一號簿(受納ノ欄)ニ記載シ課長へ申出局長ノ一閱ニ供セシ後三十五號簿ニ記載シテ觀象課ニ送附スヘシ

但注文シテ到着セシ品ハ第一號簿新製造ノ品ハ第三十七號簿へモ到着或ハ竣工ノ月日ヲ記入スヘシ

第七十一條 觀象課ヨリ試験表ヲ附シ良品タル旨ニテ測器ヲ返付スルトキハ落手ノ上課長ニ申出テ第三十一號簿(拂出ノ欄)第三十七號簿ニ記載シテ保存掛へ送付スヘシ

但經線儀甲板時計ハ良品タル旨ヲ通知アルニ依リ(試験表ヲ附セス)課長

ヲ經テ局長へ申出濟ノ上本文ノ通取扱フヘシ

第七十二條 試験ノ上若不正品ト認ル旨ニテ觀象課ヨリ測器返附アルトキハ課長へ申出修理ヲ加ルカ或ハ賣主ニ返附シテ正品ト交換スルカノ手順ヲナスヘシ

第七十三條 修理スヘキ測器ヲ保存掛ヨリ受取タルトキハ第三十一號簿(受納ノ欄)ニ記入シ速ニ修理ヲ取斗ヒ其修理シ難キ分ハ用達ニ下付シ第三十八號簿ニ捺印シテ修理ヲ爲サシムヘシ

但修理品ヲ用達ニ下付スルトキハ現品代價ノ定限ニ超エサル様注意スヘシ

第七十五條 測器新製並ニ修理トモ其起業ノ月日ヲ第三十七號簿ニ記入シ課長ノ捺印ヲ請ケ著手スヘシ

但第二十四條ニ依リ保存掛ヨリ修理日數ノ協議アルトキハ竣功迄ノ日數ヲ豫定シ通告スヘシ若シ豫定ヲ超ルトキハ其事故ヲ同掛へ通報スヘシ

第七十六條 前條ニ依リ用品ハ第三十九號簿ニ寫テ取り置キ各課通則第十  
一條ニ依リ計算課へ請求方ヲ照會スヘシ落手ノ上ハ第三十六號簿ニ記載  
シ出納ヲ怠ラサル様記入シ月始メニ殘品ノ員數ヲ課長へ申出スヘシ

第七十七條 新製修理共其寸法形狀等ヲ誤ラサル様注意スヘシ

第七十八條 新製修理共竣功スルトキハ第三十五號簿へ記載シ觀象課へ送  
付スル手續ハ第七十一條ノ如シ

但經線儀甲板時計ノ修理整ヒタル旨ヲ申出ルトキハ第三十五號簿ニテ  
本人ニ該器ヲ携ヘシメ觀象課へ送付シ同課員落手ノ上該簿へ捺印シテ  
返却セシムヘシ若不良ナルトキハ直ニ同簿冊ニ其事由ヲ記載シ返付ス  
ル故該器ハ本人へ其由申聞セ再修履セシムヘシ

第七十九條 各廳艦船ヨリ返付シタル測器ヲ保存掛ヨリ第三十七號簿ニ記  
載シ送付アルトキハ第七十三條以下ノ手續ニ依リ取扱フヘシ

第八十條 修理加ユルモ到底實用ニ適シ難キ測器ハ課長ヲ經テ局長へ申出

濟ノ上第三十一號簿ヨリ拂出シ第三十二號簿へ記載シ其申出書ヲ保存掛  
へ回付シ捺印ヲナサシムヘシ

第八十一條 甲器ニ附シタル廢物ヲ乙器ニ轉用スルトキハ第三十二號簿ニ  
其事由ヲ記シ課長ノ檢印ヲ得テ使用スヘシ

第八十二條 海軍部内ノ品ト雖モ課長以上ノ命ニ非サレハ猥リニ依頼ヲ受  
ケテ修理等ヲ引受ク可カラス

但局内各課へ渡切ノ備品些少ノ修理等ニテ入費ヲモ要セス一日以内ニ  
テ出來スル分ハ他課長ヨリノ照會ニテ本課長ノ許可ヲ得テ取計フヘシ

第八十三條 工技用ノ諸器具ハ帳簿ト引合セ本掛先任立合毎七月局長ノ閱  
覽ニ供スヘシ

第八十四條 修理品ヲ工技場ニ置クトキハ常ニ其種類員數ヲ誤ラサル様注  
意スヘシ

第八十五條 技工用品ハ該課ニテ保護シ時々第三十四號簿ト引合セ月末ニ

課長ノ點檢ヲ受クヘシ

第八十六條 工技場ハ常ニ本掛ニテ督視スト雖モ日々課長ノ點檢ヲ受クヘシ

第八十七條 毎年豫算調ノ節保存掛ヨリ補缺測器品ノ員數書回付アルトキハ外國注文新製造共其代價等細密ニ取調ヘ課長ニ差出スヘシ

第八十八條 職工日傭スルトキハ其姓名宿所及年齡日給等取調ノ上本人所轄ノ區郡役所ヘ照會方ヲ課長ヘ申出スヘシ

第八十九條 土藏ニ損品廢品等貯藏スルニハ錯雜混淆セサル様注意スヘシ

第九十條 該掛ニテ管理スル簿冊ハ左ノ如シ

第三十一號 測器損物目錄

第三十二號 測器廢物目錄

第三十三號 測器廢物及新調品受扣簿

第三十四號 測器修理及新調品受扣簿

第三十五號 試驗品交付簿

第三十六號 測器修理製造用品受控簿

第三十七號 測器修理品交付及新製受渡並著手日數豫定申出簿

第三十八號 修理品下付證簿

第三十九號 修理製造用品申出寫簿

第四十號 日傭職工勤惰簿

第四十一號 本掛日記



## 出測順序

### 第一條

一 海岸測量ハ其施測法ト區域ノ廣狹トニ因テ左ノ三種ニ之ヲ區別ス

#### 第一 大測

某第二子午圈緯度眞方向基線等ヲ可搬子午儀及電信ニ依テ定メ其  
一等點ヲ該子午儀又ハ最大經緯儀ニ依テ測シ其區域狹クモ二等點  
以上ヲ設クル四百個外ニ及ヒ一度以上ニ互ル沿岸ヲ測畫シテ第四  
格以上ノ圖ヲ製スルモノトス

#### 第二 中測

六分儀ヲ以テ測天ヲ施シ已定ノ某第二子午圈ヨリ等高度法ニ依テ  
該經度ヲ測リ極星及過子午圈諸曜ノ測法ニ依テ其緯度ヲ定メ其區  
域二等點以上ヲ設クル二百個内外ニ及フ一度以内ノ沿岸ヲ測畫シ

テ第四格圖ヲ製スルモノトス

#### 第三 小測

中測ト同方法ニ依リ五十個内外ノ二等點ヲ設ケ一港一灣ヲ測畫シ  
テ第五格圖ヲ製シ又已測ノ港灣ノ水深等ヲ改測シ或ハ砲臺ノ設置  
泊處ノ築造等ニ係ル一小部ノ測量トス

#### 第二條

一 測量ハ凡テ水路測令ニ從フテ其術ヲ施スヘシ

#### 第三條

一 測量ハ甲乙丙丁戊ノ五課ニ分チテ之ヲ施行スヘシ

甲課 基線ノ量定大三角測眞方向測山測及對寫圖ノ測畫ヲ掌ル

乙課 經線儀ヲ預リ連日ノ氣象ヲ觀測シ本地ノ時刻及經緯度ノ測定ヲ  
掌ル又時トシテ眞方向及羅針偏差ノ測ヲ施スコトアルヘシ

丙課 驗潮事業ヲ管シ錘測一切ノ事ヲ掌ル

丁課 海岸測竝ニ市街河流等陸畫一切ノ事ヲ掌ル

戊課 製圖器械竝ニ筆墨紙等其他一切ノ雜具ヲ預リ測量ノ雜務ヲ掌ル

但製圖員隨行スルトキハ此員タルヘシ然ラサルトキハ丁課員

ヨリ兼務ス

第四條

一 前任官ハ佐官或ハ大尉タルヘシト雖モ亦時アツテハ中尉ヲ之ニ當ツルコトアルヘシ

第五條

一 前任官ハ測量中ヲ總括スルノ權アルモノトス故ニ測地ニ臨テ區域ヲ定メ又出測中分課ヲ定ムルコト等ハ論ナク其權内ニアルモノトス

第六條

一 前任官ハ二名以下ノ助員ヲ從ヘ必ス甲課ヲ擔任スヘシ

第七條

一 甲乙丙丁戊ノ各課ニ主任ヲ分ツト雖モ事業ノ景況ニ從ヒ前任官ヨリ命スルノ事業ハ必ス之ヲ拒ムヘカラス

第八條

一 甲課員ノ大三角事業ハ必ス他ニ讓ルヘカラス又乙員ノ測天事業モ故ナクシテ他員ニ讓ルヲ許サス

第九條

一出測ノ時携行スヘキ諸物品ハ器械類圖書類ヲ分チ該前任官定表ニ準シ之ヲ課長ニ申出課長捺印之上又局長ヘ差出シ局長檢印ノ後此申出書ヲ以テ器械類ハ測器掛ヨリ圖書類ハ整什課其主務ノ掛ヨリ請取該前任官捺印ノ證書ヲ該兩掛ヘ差出シ置クヘシ又筆墨紙等ノ雜品ハ計算課ノ出測物品請取簿ヘ局長竝ニ課長ノ檢印ヲ取り之ヲ該掛ヨリ受取ルヘシ  
但其際定表外ノ器械圖書類ヲ要スルトキハ別ニ該前任官ヨリ之ヲ申出ツヘシ

第十條

一出測濟ニテ歸局ノトキハ其携行シタル諸物品一應課長へ差出シ課長検査ノ上最初請取リタル各掛へ夫々返付スヘシ又出測中ニ破損遺失シタルモノハ其事由ヲ詳記シ課長へ届ケ出ツヘシ

但筆墨紙等ノ雜品ハ其遣拂ヲ詳記シテ殘餘ノ品ヲ添へ計算課ニ返付シ且最初出測物品請取簿ニ記載シタル廉々ヲ改竄シ該課ノ檢印ヲ取ルヘシ

第十一條

一鎮守府所轄艦船ニ乗組出測スルトキハ明治十四年水第八十號伺ニテ指令相成リタル出測規則ヲ遵守スヘシ

第十二條

一鎮守府所轄艦ニテ出測スルトキハ本局ヨリ測量費ヲ該艦ノ主計へ預クヘキニ付出測中ハ先任官ノ檢印ヲ以テ之ヲ出納シ歸艦ノ上該主計ヨリ

其檢印帳ト殘金トヲ本局ニ相納ムヘシ

但其艦本局ノ所轄ニ屬シ測量艦ト定ルモノハ此例ニアラス

第十三條

一陸路ヨリ出測スルトキハ其出員ノ内ヨリ一名局長ノ撰擧ヲ以テ計算掛兼務ヲ命スヘキニ付之カ撰任ニ當ルモノハ先任官ノ檢印ヲ以テ出測中ノ出納ヲ擔務スヘシ

第十四條

一陸路出測ノトキ水兵ヲ召連タルトキハ之ヲ管理シ水兵陸路出測規則ニ從フテ處分スヘシ

第十五條

一出測ノ測器類ハ左ノ通區分シテ各員之ヲ預リ且保護スヘシ  
甲課員ハ經緯儀竝ニ量鏈尺度  
乙課員ハ經線儀其他測天測候ニ關スル一切ノ器械類

丙課員ハ三杆全圓儀其他錘測驗潮ニ係ル一切ノ器械類  
丁課員ハ岸測用六分儀、度分全圓儀等陸畫ニ關スル一切ノ器械類及標旗  
白塗具等設標ニ關スル諸雜具

第十六條

一出測中諸簿記類ハ左ノ通區分スヘシ

甲課 野帳 大三角推算記 眞方向及磁氣測定記 山嶺其他高度測

定記 水路記事稿叢 測量日誌 出測中雜記

乙課 野帳 經線儀比較日誌 時刻及經度測定記 緯度測定記 氣

象其他不時現象觀測記

丙課 野帳 錘測記 驗潮記 潮候時及干滿差推算記 海流驗測記

丁課 野帳 岸測圖稿簿 陸畫圖稿簿

第十七條

一凡ソ設標二個間ノ距離ハ半海里ヲ以テ常距トナス然レトモ實地ノ形勢ニ

ヨリ甲課員ノ見込ヲ以テ較、近距ニ設クル等ハ敢テ苦シカラス

但城廓砲臺等へ標旗ヲ植へ又其壁面等ヲ白塗シテ設標スルコトハ成ル  
可ク之ヲナス勿レ然レトモ之ヲナサ、ルヲ得サルトキハ其管轄廳へ熟  
議ノ上ニテ設クヘシ又佛像、碑、杭、樹木、燈臺、立標、家屋ヲ白塗スルコト及標  
旗ニ各國ノ號旗諸信號旗ヲ用ユルコト及著シキ異形ノ標ヲ設クルコト  
ハ固ク之ヲ禁ス又猥リニ樹木ヲ伐リ或ハ枯草等ヲ燒キ標トナスコト勿  
レ

第十八條

一已ニ設ケタル各標ハ其番號ヲ記シ其設標員ヨリ他員一般へ通告スヘシ  
但追設ノ標ハ其最近既設標ノ番號へ「<sub>レ</sub>」ヲ附シテ其號トナスヘシ

第十八條

一連日出測ノ際船路誌ニ關シテ探訪セシ諸事ハ水路測令第五十七  
項ニ掲グルモノ勉メテ詳細ニ記  
シ其記事稿ヲ毎夜先任官へ差出スヘシ