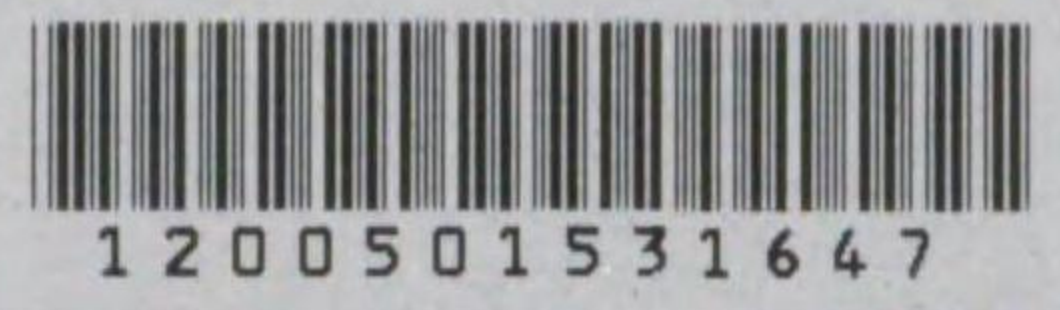


604
396

604-396



1200501531647

船舶職責法及關係法令
逕信省管船局編纂

Kodak Gray Scale

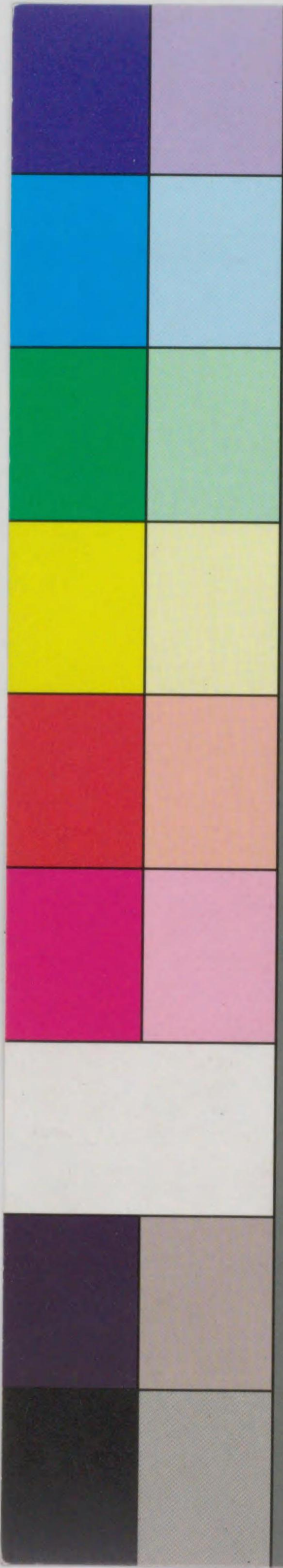
A 1 2 3 4 5 6 M 8 9 10 11 12 13 14 15 B 17 18 19



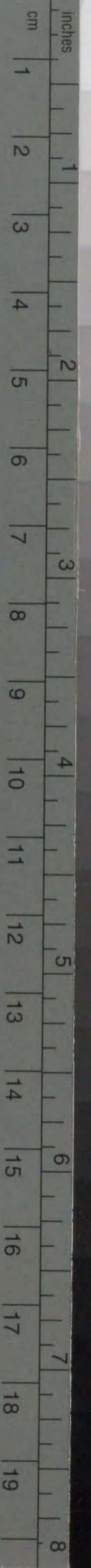
© Kodak, 2007 TM: Kodak

Kodak Color Control Patches

Blue Cyan Green Yellow Red Magenta White 3/Color Black



© Kodak, 2007 TM: Kodak



逋信省管船局編纂

船舶職負法及關係法令

財團法人
逋信協會

604-396

目次

- 一 船舶職員法……………一頁
- 一 船舶職員法ヲ外國船舶ニ準用ノ件……………一六頁
- 一 船舶職員法施行細則……………一七頁
- 一 船舶職員法取扱心得……………五一頁
- 一 船舶職員試験規程……………五七頁
- 一 船舶職員試験規程取扱心得……………一三四頁
- 一 船舶職員試験ヲ定期ニ行フ場所及期日ニ關スル件……………一五七頁
- 一 船舶職員法第五條第二項ニ依リ學術試験ニ合格スト認ムル者及其ノ者ニ授與スヘキ海技免狀ニ關スル件……………一五八頁
- 一 船舶職員試験規程第十條ニ依リ試験ヲ受クルコトヲ得ル者、其ノ試験ノ種類等ニ關スル件……………一六三頁
- 一 船舶職員試験規程第十一條第一項ニ依ル機關工場ニ關スル件……………一六五頁
- 一 朝鮮總督ノ授與シタル海技免狀ニ對スル相當海技免狀ニ關スル件……………一七一頁



一 船舶検査法(拔萃).....	一七二頁
一 船舶検査法施行細則(拔萃).....	一七二頁
一 船舶法施行細則(拔萃).....	一八二頁
一 海員懲戒法(拔萃).....	一八三頁
一 専門學校令(拔萃).....	一八三頁
一 登録税法(拔萃).....	一八四頁
附 録	
一 公稱馬力算定方法.....	一頁

○船舶職員法

明治二十九年四月
法律第六十八號

改正

明治三十八年三月
昭和四年四月
第六十九號 第四六號

第一條 日本船舶ニハ命令ヲ以テ定ムル場合ヲ除クノ外此ノ法律ノ規定ニ依リ船舶職員ヲ乗組マシムヘシ
但シ船舶検査法第一條各號ニ掲クル船舶ハ此ノ限ニ在ラス

船舶職員ト稱スルハ船長、一等運轉士、二等運轉士、三等運轉士、機關長、一等機關士、二等機關士及
三等機關士ヲ謂フ

第二條 海技免狀ヲ有スル者ニアラサレハ船舶職員タルコトヲ得ス

第三條 海技免狀ハ左ノ十二種トス

甲種船長

甲種一等運轉士

甲種二等運轉士

乙種船長

乙種一等運轉士

船舶職員法



乙種二等運轉士

丙種船長

丙種運轉士

機關長

一等機關士

二等機關士

三等機關士

遞信大臣ハ海技免狀ノ效力ニ制限ヲ加ヘタルモノヲ授與スルコトヲ得

第四條 各船舶ニ乗組マシムヘキ船舶職員ノ定員及其ノ免狀ノ種類ハ第一號表ニ依ル

第一號表ニ定ムル免狀ハ命令ノ定ムル所ニ依リ他ノ種類ノ免狀ヲ以テ代用スルコトヲ得

第五條 海技免狀ハ遞信大臣ノ定ムル試験規程ニ依リ體格検査及學術試験ヲ受ケ合格シ且海技免狀原簿ニ登録ヲ受ケタル者ニ授與ス

海軍艦船艇ニ乗組ミ運航若ハ機關運轉ニ從事シ又ハ船舶ノ運航若ハ機關ノ運轉ニ關スル學術ヲ教授スル學校ノ所定ノ課程及練習ヲ卒リ遞信大臣ニ於テ學術試験ニ合格スト認ムル者ニハ學術試験ヲ行ハスシテ

相當ノ免狀ヲ授與スルコトヲ得

小形船舶ニ乗組ム船舶職員ノ有スヘキ海技免狀ハ遞信大臣ノ定ムル所ニ依リ學術試験ヲ行ハスシテ之ヲ授與スルコトヲ得

第六條 左ノ各號ノ一ニ該當スル者ハ船舶職員タルコトヲ得ス又前條ノ體格検査及學術試験ヲ受クルコトヲ得ス

- 一 六年ノ懲役又ハ禁錮以上ノ刑ニ處セラレタル者
- 二 六年未滿ノ懲役又ハ禁錮ノ刑ニ處セラレ刑ノ執行ヲ終リ又ハ其ノ執行ヲ受クルコトナキニ至ル迄ノ者

三 瘋癲、白痴、身體不具其ノ他精神又ハ身體ニ缺陷ヲ有シ執職ニ不適當ナル者

四 海技免狀ノ行使ヲ禁止セラレタル者

五 海技免狀ノ行使停止中ノ者

六 破産者ニシテ復權ヲ得サル者

遞信大臣ハ海技免狀受有者ニシテ前項第三號ニ該當スルノ疑アルモノニ就キ管海官廳ヲシテ體格検査ヲ執行セシムルコトヲ得

第七條 左ニ掲クル船舶ニ付テハ命令ヲ以テ其ノ職員ニ關シ別段ノ規程ヲ設クルコトヲ得

一 外國各港間ノミヲ航行スル船舶

二 漁獵其ノ他特殊ノ目的ニ專用スル船舶

三 特殊ノ構造ヲ有スル船舶

第八條 此ノ法律又ハ此ノ法律ニ基キテ發スル命令ノ規定ニ相當スル船舶職員ヲ乗組マシメサルトキハ船舶所有者、船舶共有ノ場合ニ於テハ船舶管理人、船舶賃貸借ノ場合ニ於テハ賃借人ヲ五百圓以下ノ罰金ニ處ス

此ノ法律又ハ此ノ法律ニ基キテ發スル命令ノ規定ニ違反シテ船舶職員ト爲リタル者、海技免狀ノ行使ノ假停止若ハ差押中其ノ職務ヲ執リタル者又ハ海技免狀ヲ貸付シ之ヲ行使セシメタル者ノ罰亦前項ニ同シ

第九條 前條ノ罪ヲ犯シタル者ニハ刑法併合罪ノ例ヲ用キス

前條第一項ノ罰則ハ船舶所有者、船舶管理人又ハ賃借人カ法人ナルトキハ其ノ代表者、未成年者又ハ禁治產者ナルトキハ其ノ法定代理人ニ之ヲ適用ス但シ船舶ノ管理ニ關シ成年者ト同一ノ能力ヲ有スル未成年者ニ付テハ此ノ限ニ在ラス

第九條ノ二 此ノ法律又ハ此ノ法律ニ基キテ發スル命令ノ規定ハ命令ノ定ムル所ニ依リ之ヲ船舶検査法第

十七條ニ掲クル外國船舶ニ準用スルコトヲ得

第九條ノ三 朝鮮總督又ハ臺灣總督ノ授與シタル海技免狀ニシテ遞信大臣ニ於テ第五條ノ規定ニ依リ授與シタルモノト同等ト認メタルモノハ之ヲ第五條ノ規定ニ依リ遞信大臣ノ授與シタル海技免狀ト看做ス

附則

第十條 此ノ法律ハ明治三十年七月一日ヨリ施行ス

第十一條 明治十三年第二十八號布告及明治十四年第七十五號布告ハ此ノ法律施行ノ日ヨリ廢止ス

第十二條 明治九年第八十二號布告、同年第九十四號布告及明治十四年第七十五號布告ニ依リ授與シタル免狀ハ第二號表ニ依リ各相當ノ免狀ト交換スヘシ其ノ交換ノ手續及時期ハ遞信大臣之ヲ定ム

前項ニ掲ケタル各種ノ舊免狀ハ新免狀ト交換スルマテ之ニ代用スルコトヲ得

第十三條 此ノ法律ハ施行ノ日ヨリ一箇年ヲ限リ積石數百五十石以上ノ帆船ニハ之ヲ適用セス

第十四條 遞信大臣ハ積石數百五十石以上ノ帆船ニ乗組ミ三箇年以來其ノ運航ヲ掌リ且此ノ法律施行ノ際現ニ船長ノ職ヲ執リ年齡二十歲以上ノ者ニハ此ノ法律施行ノ日ヨリ一箇年ヲ限リ試験ヲ用キスシテ相當ノ海技免狀ヲ授與スルコトヲ得

第十五條 遞信大臣ハ第一號表中近海航船ニシテ登簿噸數五百噸未滿ノ汽船及沿海航船ニシテ登簿噸數二

百噸以上ノ汽船ニハ此ノ法律施行ノ日ヨリ一箇年ヲ限リ二等機關士ノ免狀ヲ有スル者ニ機關長ノ職ヲ執
ラシメ又一等機關士ヲ乘組マシメサルコトヲ得

附則 (明治三十八年三月法律第六十九號附則)

此ノ法律施行前海員名簿ニ登録セラレタル者ハ海技免狀原簿ニ登録セラレタル者ト看做ス
此ノ法律施行ノ際現在スル日本船舶ニハ命令ニ特別ノ規定アルモノヲ除クノ外明治三十八年十二月三十一
日マテ從前ノ規定ニ依リ船舶職員ヲ乘組マシムルコトヲ得

附則 (昭和四年四月法律第四十六號附則)

本法施行ノ期日ハ勅令ヲ以テ之ヲ定ム (昭和五年二月勅令第二五號ヲ以テ昭和五年五月十日ヨリ施行)
本法施行ノ際現ニ船舶職員トシテ就職中ノ者ハ遞信大臣ノ定ムル所ニ依リ本法施行後引續キ同一ノ船舶ニ
於テ同一ノ職ヲ執ル期間内ニ限リ仍從前ノ例ニ依リ就職スルコトヲ得
本法ノ適用ニ付テハ舊刑法ノ重罪ノ刑ニ處セラレタル者ハ之ヲ六年ノ懲役又ハ禁錮以上ノ刑ニ處セラレタ
ル者ト看做ス

(其ノ一) 船長及運轉士定員表

航路		沿海航路						水平航路			航路種類	總噸數	船舶職員	免狀種類	定員			
近海		汽船			帆船			汽船			汽船	五百噸未滿	五百噸未滿	千噸以上	千噸以上	千噸以上	二千噸未滿	
船	船	船	船	船	船	船	船	船	船	船	船	船	船	船	船	船	船	船
一等	一等	一等	一等	一等	一等	一等	一等	一等	一等	一等	二等	二等	二等	二等	二等	二等	二等	二等
運轉士	運轉士	運轉士	運轉士	運轉士	運轉士	運轉士	運轉士	運轉士	運轉士	運轉士	長	長	長	長	長	長	長	長
免狀	免狀	免狀	免狀	免狀	免狀	免狀	免狀	免狀	免狀	免狀	免狀	免狀	免狀	免狀	免狀	免狀	免狀	免狀
—	—	—	—	—	—	—	—	—	—	—	—	—	—	—	—	—	—	—

平	航路	機關公稱馬力	船舶職員	免狀種類	定員
七百馬力未滿	機	機	關	二	一
四百馬力未滿	機	機	關	三	一

(其ノ二) 機關長及機關士定員表

備考 石數ヲ以テ積量ヲ表示スル船舶ニ付テハ積石數十石ヲ以テ總噸數一噸ニ換算ス
 本表ノ定員ハ船長ヲ除クノ外最少員數ヲ示シタルモノトス

區二第路航海近ハ									
船					帆				
五百噸以上			五百噸未滿		二百噸未滿				
二	一	船	一	船	一	船	三		
等	等	運轉士	等	運轉士	等	運轉士	等	運轉士	
長	長	甲種	長	甲種	長	甲種	長	甲種	
二	一	種	二	一	種	二	一	種	
種	種	二	種	種	二	種	種		
種	種	等	種	種	等	種	種		
運轉士免狀	運轉士免狀	運轉士免狀	運轉士免狀	運轉士免狀	運轉士免狀	運轉士免狀	運轉士免狀		

又路航洋遠										區一第路航															
船					汽					帆					船										
三千噸以上ノ旅客船又ハ五千噸以上ノ非旅客船			三千噸未滿ノ旅客船又ハ五千噸未滿ノ非旅客船		二百噸以上			二百噸未滿		五千噸以上			五千噸未滿												
二	一	船	二	一	船	一	船	三	二	一	船	二	一	船	二	一	船	二	一	船					
等	等	運轉士	等	等	運轉士	等	運轉士	等	等	運轉士	等	等	運轉士	等	等	運轉士	等	等	運轉士	等	等	運轉士			
長	長	甲種	長	長	甲種	長	長	甲種	長	長	甲種	長	長	甲種	長	長	甲種	長	長	甲種	長	長	甲種		
二	一	種	二	一	種	一	種	三	二	一	種	二	一	種	二	一	種	二	一	種	二	一	種		
種	種	等	種	種	等	種	種	等	種	種	等	種	種	等	種	種	等	種	種	等	種	種	等	種	種
運轉士免狀	運轉士免狀	運轉士免狀	運轉士免狀	運轉士免狀	運轉士免狀	運轉士免狀	運轉士免狀	運轉士免狀	運轉士免狀	運轉士免狀	運轉士免狀	運轉士免狀	運轉士免狀	運轉士免狀	運轉士免狀	運轉士免狀	運轉士免狀	運轉士免狀	運轉士免狀	運轉士免狀	運轉士免狀	運轉士免狀	運轉士免狀	運轉士免狀	運轉士免狀

遠洋航路又ハ近						航路第一區														
三千馬力未滿		二千馬力未滿		四千馬力以上			四千馬力未滿			二千馬力未滿			一等							
機	二	一	機	一	機	三	二	一	機	二	一	機	一	機	一	機	一	機	一	機
關	等	等	關	關	關	機	機	機	關	機	機	關	機	關	關	關	關	關	關	關
長	士	士	長	士	長	士	士	士	長	士	士	長	士	長	士	長	士	長	士	長
免	狀	狀	免	免	免	免	免	免	免	免	免	免	免	免	免	免	免	免	免	免
一	一	一	一	一	一	一	一	一	一	一	一	一	一	一	一	一	一	一	一	一

近海				沿海航路						水路航路									
六百馬力未滿		四百馬力未滿		二百五十馬力未滿		二千馬力以上		二千馬力未滿		七百馬力未滿		五百馬力未滿		三百馬力未滿		千二百馬力以上		千二百馬力未滿	
機	一	機	機	機	機	一	機	一	機	一	機	機	機	機	一	機	一	機	機
關	等	關	關	關	關	等	關	等	關	等	關	關	關	關	等	關	等	關	關
長	士	長	長	長	長	士	長	士	長	士	長	長	長	長	士	長	士	長	長
免	狀	免	免	免	免	免	免	免	免	免	免	免	免	免	免	免	免	免	免
一	一	一	一	一	一	一	一	一	一	一	一	一	一	一	一	一	一	一	一

航 海 近			航 路			
汽 船			帆 船			
千噸以上	千噸未滿	二百噸未滿	五百噸以上	五百噸未滿	二百噸未滿	
一機二一船 等 等 等 機 關 運 運 關 轉 轉 士 長 士 士 長	一機一船 等 等 機 關 運 關 轉 士 長 士 長	機一船 等 關 運 轉 長 士 長	二一船 等 等 運 運 轉 轉 士 士 長	一船 等 運 轉 士 長	一船 等 運 轉 士 長	一機 等 機 關 士 長
一機甲甲甲 等 種 種 種 機 關 等 等 關 運 運 船 士 長 士 士 長	二一乙乙 等 等 一 種 機 機 等 關 關 運 船 士 士 士 長	二乙乙 等 種 種 機 等 等 關 運 運 士 士 士	甲甲甲 種 種 種 等 等 等 運 運 船 士 士 長	甲甲 種 種 等 一 種 運 船 士 長	甲甲 種 種 二 一 種 運 運 士 士	一機 等 機 關 士 長

(參照)

舊第一號表 (昭和四年四月法律第四十六號施行前ノモノ)

洋 遠		航 路	
汽 船		種 船 類 船	
五百噸以上	五百噸未滿	總噸數	職員名稱
二一船 等 等 運 運 轉 轉 士 士 長	一機一船 等 等 機 關 運 關 轉 士 長 士 長	職 員 名 稱	免 狀 種 類
甲甲甲 種 種 種 二 一 種 等 等 運 運 船 轉 轉 士 士 長	二一甲甲 等 等 一 種 機 機 等 關 關 運 船 士 士 士 長	免 狀 種 類	定 員

海 航 路 第 二 區					
五千馬力以上ノ旅客船			千馬力以上ノ非旅客船		
三等機關	二等機關	一等機關	機關	三等機關	二等機關
士	士	士	長	士	士
一 等 機 關 士 免 狀	一 等 機 關 士 免 狀	一 等 機 關 士 免 狀	機 關 長 免 狀	二 等 機 關 士 免 狀	一 等 機 關 士 免 狀

備考 本表ノ定員ハ機關長ヲ除クノ外最少員數ヲ示シタルモノトス

一石數ヲ以テ積量ヲ表示スル船舶ニハ其ノ積石數十石ヲ以テ總噸數一噸ノ割合ニ換算シ本表ヲ適用ス

路航水平	
船	汽
二百噸以上	二百噸未滿
機船	機船
關	關
長	長
二乙種一等機關士	三乙種二等機關士

路航海沿						路		
船	帆	船		汽		船	帆	
二百噸以上	二百噸未滿	五百噸以上	五百噸未滿	二百噸未滿	百噸未滿	五百噸以上	五百噸未滿	二百噸未滿
一船等運轉士	船	一機等運轉士	一船等運轉士	機一船等運轉士	機船等運轉士	二一船等運轉士	一船等運轉士	船
丙種運轉士	丙種	二乙種一等機關士	一乙種二等機關士	二乙種一等機關士	三乙種二等機關士	甲甲甲種運轉士	丙丙種運轉士	丙種運轉士

數五百噸未滿又ハ公稱馬力千馬力未滿ノ遠洋航路ヲ航路定限ト爲ス漁船ニ乗組マシムベキ船舶職員ニ付テハ第三號表ニ依ルコトヲ得但シ機關ヲ有スル漁業帆船ノ機關部職員ニ付テハ第六條ノ規定ニ依ルコトヲ得

第六條 機關ヲ有スル帆船ニ乗組マシムベキ機關部ノ職員ニ付テハ第四號表ニ依ルコトヲ得

第七條 前二條ニ掲グル船舶ヲ除キ船舶職員法第七條第二號又ハ第三號ニ該當スルモノニ付テハ最寄遞信局長ノ認可ヲ受ケ同法第一號表ニ掲グル船舶職員ヲ減ジ又ハ之ニ代ヘテ相當ノ技能ヲ有スル者ヲ乗組マシムルコトヲ得

第八條 船舶所有者前條ノ認可ヲ受ケムトスルトキハ左ノ事項ヲ記載シタル申請書ヲ遞信局長ニ提出スベシ

- 一 船舶ノ種類、名稱、總噸數、速力及機關ノ種類、公稱馬力
- 二 特殊ノ構造ヲ有スル船舶ナルトキハ其ノ構造
- 三 特殊ノ目的ニ專用スル船舶ナルトキハ其ノ目的、期間及航程
- 四 航行スベキ區域
- 五 輕減セムトスル船舶職員ノ名稱

六 相當ノ技能ヲ有スル者ヲシテ船舶職員ノ職ヲ執ラシメムトスルトキハ其ノ者ノ氏名及海技免狀ヲ有スル者ナルトキハ其ノ免狀ノ種類、海技免狀ヲ有セザル者ナルトキハ其ノ者ノ海上履歷

第九條 左ノ各號ノ一ニ該當スル場合ニ於テハ船舶職員法第四條又ハ本令ニ定ムル船舶職員ノ全部又ハ一部ヲ乗組マシメザルコトヲ得但シ第一號乃至第三號ニ付テハ船舶職員ヲ雇入レ難キ場合ニ限ル

- 一 外國ニ於テ所有權ヲ取得シタル船舶ヲ最終港迄回航スルトキ
 - 二 外國各港間ノミヲ航行スル船舶ニ於テ船舶職員ニ缺員ヲ生ジ補充ノ手續中ナルトキ
 - 三 内地ト外國トノ間ヲ航行スル船舶ガ外國ニ於テ船舶職員ニ缺員ヲ生ジ内地ノ港迄歸航スルトキ
 - 四 平水航路又ハ沿海航路ニ該當スル外國各港間ノミヲ航行スル船舶ガ當該外國政府ノ法規ニ依リ相當免狀受有者ヲ乗組マシメタルトキ
 - 五 航行中船舶職員ニ缺員ヲ生ジタルトキ
 - 六 他船ニ曳カレテ航行スルトキ
 - 七 入渠、修繕又ハ其ノ他ノ理由ニ依リ船舶ヲ航行ノ用ニ供セザルトキ
 - 八 管海官廳ノ認可ヲ受ケ倉庫船又ハ繫留船ノ繫留地ヲ變更スル爲之ヲ回航スルトキ
- 前項第一號乃至第三號又ハ第七號ノ場合ニ於テ船舶職員ノ全部又ハ一部ヲ乗組マシメザルトキハ船舶所

有者又ハ船長ハ第一號乃至第三號ノ場合ニ於テハ前項但書ノ規定ニ該當スルコトヲ又第七號ノ場合ニ於テハ船舶ヲ航行ノ用ニ供セザル期間ヲ明カニシ内地ニ在リテハ管海官廳外國ニ在リテハ領事官又ハ貿易事務官ニ遲滯ナク其ノ旨届出ツベシ此ノ場合管海官廳又ハ領事官若ハ貿易事務官ハ必要アリト認ムルトキハ適當ト認ムル者ノ乗組ヲ命ズルコトヲ得

船舶検査法施行細則第三十四條ニ依リ旅客又ハ貨物ヲ搭載セズシテ船舶ヲ回航スルニ當リ近海航路第二區ノ區域ヲ航行スルトキハ近海航路第一區ニ相當スル船舶職員、近海航路第一區ノ區域ヲ航行スルトキハ沿海航路ニ相當スル船舶職員、沿海航路ノ區域ヲ航行スルトキハ平水航路ニ相當スル船舶職員ヲ各乗組マシムルコトヲ得

前各項ノ規定ハ日本船舶ガ朝鮮、臺灣、樺太、關東州若ハ南洋群島ノ各港間又ハ此等ノ港ト内地若ハ外國ノ港トノ間ヲ航行スル場合ニ之ヲ準用ス

第十條 左ノ各號ノ一ニ該當スル船舶ニ付テハ船長及機關長以外ノ船舶職員ノ乗組ヲ省略スルコトヲ得

- 一 内地ノ湖川港内ノミヲ航行スル船舶
- 二 平水航路ヲ航路定限ト爲シ始發港ヨリ最終港迄ノ航程三十海里未滿ノ航海ニ從事スル船舶

第三章 機關ノ公稱馬力

第十一條 船舶所有者ハ左ノ各號ノ算式ニ依リ船舶ノ機關ノ公稱馬力ヲ算定スベシ但シ算式ニ依リ得タル數ガ百未滿ナルトキハ小數點以下ヲ、百以上千未滿ナルトキハ一位以下ヲ、千以上ナルトキハ十位以下ヲ切捨ツベシ

一 往復汽機

$$W = \sqrt[3]{P} \times \left(\frac{N \times D^2 \times \sqrt{S}}{A} + \frac{H}{B} \right)$$

W ハ公稱馬力

P ハ汽壓制限 毎平方糎(毎平方吋封度)ニテ

N ハ低壓汽筒ノ數

D ハ低壓汽筒ノ徑 耗(吋)ニテ

S ハ行長 耗(吋)ニテ

H ハ汽罐ノ總受熱面積 平方米(平方呎)ニテ

A、B ハ定數ニシテ左表ニ依ル但シ英式單位ナルトキハ括弧内ノ數ヲ用ウベシ

汽罐ノ通風種類	A	B
自然通風ナルトキ	40E00(40)	1.11E(111)

強 壓 通 風 ナ ル ト キ	7000(70)	1035(17)
-----------------	----------	----------

二 「タービン」汽機

$$W = \frac{H}{A \times (1 + \frac{B}{P})}$$

W、H、Pハ前號ニ同シ

A、Bハ定數ニシテ左表ニ依ル但シ英式單位ナルトキハ括弧内ノ數ヲ用ウベシ

汽 罐 ノ 通 風 種 類	A	B
自 然 通 風 ナ ル ト キ	0.1110(1.14)	1.97(2.8)
強 壓 通 風 ナ ル ト キ	0.1042(1.1)	1.97(2.8)

三 「ディーゼル」式發動機

$$W = \frac{N \times D^2 \times (\sqrt[3]{D} + A)}{B}$$

Wハ公稱馬力

Nハ氣筒ノ數

Dハ氣筒ノ徑 耗(時)
ニテ

A、Bハ定數ニシテ左表ニ依ル但シ英式單位ナルトキハ括弧内ノ數ヲ用ウベシ

發 動 機 ノ 種 類	A	B
四「サイクル」單働發動機	六(2.04)	2900(15.29)
二「サイクル」單働發動機	六(2.04)	1600(8.49)
四「サイクル」複働發動機	六(2.04)	1490(7.66)
二「サイクル」複働發動機	六(2.04)	830(4.3)
二「サイクル」向合吸鈹發動機	六(2.04)	930(4.9)

豫燃室ヲ有スル「ディーゼル」式發動機ニ在リテハ算式ニ依リ得タルモノニ百分ノ八十ヲ乘ズベシ

四 「ディーゼル」式ニ非ザル發動機

$$W = \frac{N \times D^2 \times (\sqrt[3]{D} - A)}{B}$$

W、N、Dハ前號ニ同シ

A、Bハ定數ニシテ左表ニ依ル但シ英式單位ナルトキハ括弧内ノ數ヲ用フベシ

發動機ノ種類	A	B
四「サイクル」單働發動機	1(0.75H)	110000(15.6H)
二「サイクル」單働發動機	1(0.34)	16700(8.60)

往復汽機及「タービン」汽機ノ併用ニ依リ推進スル船舶ノ機關ノ公稱馬力ハ前項第二號ニ依リ算定スベシ」
電動機ニ依リ推進スル船舶ノ機關ノ公稱馬力ハ發電機ノ原動機關ニ付之ヲ算定スベシ

第十二條 前條ニ該當セザル機關ヲ備フル船舶ノ機關ノ公稱馬力ハ船舶所有者ノ申請ニ依リ管海官廳之ヲ算定ス

第十三條 船長ハ船舶ノ機關ノ公稱馬力ノ算定書ヲ船内ニ備置キ當該官吏ノ要求アルトキハ之ヲ檢閲ニ供スベシ

當該官吏必要ト認ムルトキハ前項ノ算定書ノ訂正ヲ命ズルコトヲ得

第四章 登 録

第十四條 海技免狀原簿ニ登録ヲ受ケムトスル者ハ當該船舶職員試験ヲ行ヒタル管海官廳ヲ經由シ第一號

書式ノ申請書ヲ遞信省ニ提出スベシ

船舶職員試験ニ合格シタル日ヨリ六十日以後ニ於テ前項ノ申請ヲ爲ス者ハ船舶職員法第六條第一項第一號、第二號及第六號ニ該當セザルコトノ證明書(申請ノ日ヨリ遡リ六十日以内ノ作成ニ係ルモノナルコト)ヲ申請書ニ添付スベシ

第十五條 遞信省ニ於テ前條ノ申請ヲ正當ト認ムルトキハ左ノ事項ヲ海技免狀原簿ニ登録シ第二號書式ノ海技免狀ヲ授與ス

- 一 海技免狀ノ種類
- 二 氏 名
- 三 本籍(外國人ナルトキハ國籍)
- 四 出生ノ年月日
- 五 船舶職員試験ヲ行ヒタル管海官廳ノ名稱
- 六 合格ノ年月日

第十六條 前條ノ登録ハ海員懲戒法ニ依リ審判開始ノ決定ヲ受ケタル者ニ付テハ審判不繼續ノ決定又ハ確定裁決アル迄又海技免狀ノ行使ヲ停止セラレタル者ニ付テハ其ノ執行處分ヲ終ル迄之ヲ停止シ海技免狀ノ行使ヲ禁止セラレタル者ニ付テハ其ノ申請ヲ却下ス

第十七條 第十五條第二號又ハ第三號ノ事項ニ變更ヲ生ジタルトキハ當該免狀受有者ハ其ノ事實アリタル日又ハ其ノ事實ヲ知リタル日ヨリ三十日以内ニ第三號書式ノ書面ヲ遞信省ニ提出シ登録ノ變更(及必要アルトキハ海技免狀ノ書換)ヲ申請スベシ

前項ノ申請書ニハ登録事項ノ變更ニ關スル戸籍ノ謄本又ハ抄本、外國人ニ在リテハ本國領事ノ證明書ヲ添付スベシ

第十八條 遞信省ハ前條ノ申請ニ依リ登録ノ變更ヲ爲シ必要ノ場合ニハ海技免狀ヲ書換ヘ之ヲ申請者ニ交付ス

第十九條 行政區劃ノ變更ニ因リ海技免狀受有者ノ本籍ニ變更ヲ生ジタルトキハ遞信省ニ於テ登録ヲ訂正シ必要ノ場合ニハ無料ニテ海技免狀ヲ書換ヘ之ヲ本人ニ交付ス

海技免狀受有者前項ノ變更アリタルコトヲ知リタルトキハ遲滞ナク之ヲ遞信省ニ届出ヅベシ

第二十條 海技免狀受有者船舶職員法第六條一項第一號、第三號又ハ第四號ニ該當スルニ至リタルトキハ二週間以内ニ其ノ事由ヲ記載シタル書面ヲ遞信省ニ提出シ登録ノ抹消ヲ申請スベシ船舶職員法第六條第二項ニ依リ體格検査ノ結果同條第一項第三號ニ該當スト決定セラレタル者ニ付亦同ジ
海技免狀受有者死亡シ又ハ失踪ノ宣告ヲ受ケタルトキハ相續人又ハ現ニ該免狀ヲ保管スル者ニ於テ前項

ノ手續ヲ爲スベシ

登録ノ抹消ヲ申請スル者ハ海技免狀ヲ申請書ニ添付シ之ヲ遞信省ニ返還スベシ若シ之ヲ返還スルコト能ハザルトキハ其ノ事由ヲ届出ヅベシ

第二十一條 遞信省ハ左ノ場合ニ於テ登録ノ抹消ヲ爲ス

- 一 前條ノ申請ヲ受ケタルトキ
 - 二 登録ノ抹消ヲ申請スベキ場合ニ於テ所定ノ期間ニ之ヲ爲サザルトキ
 - 三 不正ノ行爲ニ依リ海技免狀ノ交付ヲ受ケタルトキ又ハ當該船舶職員試験ガ無効ナルトキ
 - 四 海員懲戒法第四十五條第三項ニ依リ海技免狀ヲ無効ト爲シタルトキ
- 遞信省ハ前項第二號又ハ第三號ニ依リ登録ノ抹消ヲ爲シタルトキハ其ノ旨ヲ當該免狀受有者又ハ之ヲ保管スル者ニ通知ス

前項ノ通知ヲ受ケタル者ハ遲滞ナク該免狀ヲ遞信省ニ返還スベシ

第二十二條 海技免狀受有者上級免狀ニ對スル登録ヲ受ケタルトキハ下級免狀ニ對スル登録ハ遞信省ニ於テ之ヲ抹消ス

前項ノ場合ニ於テ上級免狀ハ下級免狀ト引換ニ之ヲ交付ス

第二十三條 海技免狀受有者登録又ハ海技免狀ノ記載ニ錯誤又ハ遺漏アルコトヲ發見シタルトキハ遲滯ナ

ク第三號書式ノ書面ヲ遞信省ニ提出シ登録ノ訂正又ハ海技免狀ノ書換ヲ申請スベシ

登録ノ錯誤又ハ遺漏ガ第十五條第二號乃至第四號ノ事項ニ係ルトキハ前項ノ書面ニ戸籍ノ謄本又ハ抄本
外國人ニ在リテハ本國領事ノ證明書ヲ添付スルヲ要ス

遞信省ハ第一項ノ申請ヲ正當ト認ムルトキハ登録ヲ訂正シ又ハ海技免狀ヲ書換ヘ之ヲ申請者ニ交付ス

第二十四條 遞信省ハ登録ニ錯誤又ハ遺漏アルコトヲ發見シタルトキハ其ノ訂正ヲ爲シ當該免狀受有者ニ
之ヲ通知ス

前項ノ錯誤又ハ遺漏ガ免狀受有者ノ責ニ歸スベカラザル事由ニ因ル場合ニ於テハ遞信省ハ必要ニ應ジ海
技免狀ヲ書換ヘ之ヲ當該免狀受有者ニ交付ス

第二十五條 海技免狀滅失又ハ毀損シタルトキハ當該免狀受有者ハ遲滯ナク第四號書式ノ書面ヲ遞信省ニ
提出シ再交付ヲ申請スベシ

遞信省ハ前項ノ申請ヲ正當ト認ムルトキハ更ニ海技免狀ヲ申請者ニ交付ス

第二十六條 第十八條、第十九條、第二十三條若ハ第二十四條ニ依リ海技免狀ノ交付ヲ受ケ又ハ前條ニ依
リ海技免狀毀損ノ爲其ノ再交付ヲ受クル場合ニ於テハ之ト引換ニ舊免狀ヲ返還スベシ

第五章 手数料

第二十七條 左ノ各號ノ申請ヲ爲ス者ハ一件ニ付手数料一圓ヲ納付スベシ

一 第十七條又ハ第二十三條ニ依ル海技免狀ノ書換（記載事項ノ錯誤又ハ遺漏ガ免狀受有者ノ責ニ歸ス
ベキ事由ニ因ル場合ニ限ル）

二 第二十五條ニ依ル海技免狀ノ再交付

前項第一號及第二號ノ申請ヲ同時ニ爲ストキハ一件ニ對スル手数料ヲ納付スルヲ以テ足ル

第二十八條 手数料ノ納付ハ其ノ金額ニ相當スル收入印紙ヲ貼用シタル納付書ヲ申請書ニ添付シ之ヲ爲ス
ベシ登録税ノ納付ニ付亦同ジ

前項ニ依リ貼用シタル印紙ハ當該官廳ニ於テ消印スベキモノトス

第六章 雜則

第二十九條 海技免狀受有者船舶職員法第六條第一項第二號又ハ第六號ニ該當スルニ至リタルトキハ當該

判決又ハ宣告確定後遲滯ナク左ノ事項ヲ記載シタル書面ヲ添ヘ海技免狀ヲ遞信省ニ提出スベシ

一 判決又ハ宣告確定ノ年月日

二 判決又ハ宣告ヲ爲シタル裁判所ノ名稱

三 判決ニ付テハ刑ノ種類、期間及刑ノ執行ヲ猶豫セラレタル場合ニ在リテハ其ノ猶豫期間
前項ノ海技免狀ハ當該事實ノ存スル間遞信省之ヲ領置ス

海技免狀受有者船舶職員法第六條第一項第二號又ハ第六號ニ該當スル事實止ミタル旨ヲ明カニシ申請ヲ
爲ストキハ前項ノ海技免狀ハ之ヲ還付ス

第三十條 第十七條第一項、第十九條第二項、第二十條、第二十一條第三項、第二十三條第一項、第二十
五條第一項又ハ前條第一項若ハ第三項ニ依リ申請書、届書又ハ海技免狀ヲ遞信省ニ提出スルニハ最寄管
海官廳ヲ經由スルコトヲ得

第三十一條 海技免狀受有者ハ管海官廳又ハ當該吏員ノ要求アルトキハ海技免狀ヲ檢閲ニ供スベシ

第三十二條 海技免狀滅失シタルトキ又ハ之ヲ返還スベキ場合ニ於テ返還セザルトキハ其ノ無効ナルコト
ヲ官報ニ公告ス

第三十三條 本令ニ於テ船舶所有者ニ關スル規定ハ船舶共有ノ場合ニ在リテハ之ヲ船舶管理人ニ、船舶賃
貸借ノ場合ニ在リテハ之ヲ船舶賃借人ニ適用シ船長ニ關スル規定ハ之ヲ船長ニ代リテ其ノ職務ヲ行フ者
ニ適用ス

第七章 罰 則

第三十四條 第九條第二項及第四項、第十三條第一項、第十七條第一項、第二十條、第二十三條第一項、
第二十五條第一項、第二十九條第一項及第三十一條ノ規定ニ違反シタル者又ハ本令ノ規定ニ依リ海技免
狀ヲ返還スベキ場合ニ之ヲ怠リタル者ハ五十圓以下ノ罰金ニ處ス

附 則

第三十五條 本令ハ昭和四年法律第四十六號施行ノ日ヨリ之ヲ施行ス

第三十六條 明治三十八年三月遞信省令第二十號船舶職員法施行細則及明治十七年五月農商務省達第十三
號汽船公稱馬力算定方法ハ之ヲ廢止ス

第三十七條 本令施行前明治三十八年三月遞信省令第二十號船舶職員法施行細則ニ依リ爲シタル申請、届
出又ハ認可ハ本令ニ依リ之ヲ爲シタルモノト看做ス

第三十八條 外國ノ湖川港内ノミヲ航行スル船舶ニ於テハ領事官又ハ貿易事務官ノ認可ヲ受ケ當分ノ内船
舶職員ニ代ヘ相當ノ技能ヲ有スル者ヲ乗組マシムルコトヲ得

第三十九條 昭和四年法律第四十六號附則第二項ニ依リ船舶職員トシテ就職スル者ハ遲滞ナク第五號書式
ノ申請書二通ニ就職ノ期日及現ニ就職中ナル事實ヲ證スル船員手帖其ノ他ノ證憑ヲ添付シ之ヲ最寄管海
官廳ニ提出シ引續就職者タル證明ヲ受クベシ

第四十條 前條ノ就職者下船シタルトキハ遲滯ナク下船ノ日ヲ明カニシ最寄管海官廳ニ其ノ旨届出ヅベシ

第四十一條 昭和四年法律第四十六號附則第二項ニ依リ船舶職員トシテ就職中ノ者一時下船シ其ノ翌日ヨリ起算シ三十日以内ニ同一船舶ノ同一ノ職ニ復スルトキハ之ヲ引續就職者ト看做ス

前項ニ依リ復職スル者ハ其ノ都度第五號書式ノ申請書二通ニ引續就職者タル證明書及下船ノ期日ヲ證スル船員手帖其ノ他ノ證憑ヲ添付シ之ヲ最寄管海官廳ニ提出シ復職ノ證明ヲ受クベシ

第四十二條 明治三十八年三月遞信省令第二十號船舶職員法施行細則第八條ノ規定ニ依リ效力ニ制限ヲ加ヘタル海技免狀ハ第五號表ニ依リ之ニ相當スル新海技免狀ト同一ノ效力ヲ有ス

第四十三條 明治三十八年三月遞信省令第二十號船舶職員法施行細則第八條ニ依ル效力ヲ一定區域ノ湖川港内ノミヲ航行スル汽船ニ限リタル乙種一等運轉士免狀、效力ヲ漁業帆船又ハ帆船ニ限リタル甲種二等運轉士免狀、效力ヲ漁業帆船又ハ帆船ニ限リタル甲種一等運轉士免狀及效力ヲ帆船ニ限リタル甲種船長免狀ハ第一條ノ規定ニ拘ラズ仍從前ノ例ニ依リ之ヲ行使スルコトヲ得

第一號表 效力制限海技免狀表

效力ニ制限ヲ加ヘタル海技免狀	行 使 範 圍	效力ニ制限ヲ加ヘタル海技免狀	行 使 範 圍
沿海航路ヲ航路定限ト爲ス總噸數三十噸未満ノ帆船	漁船	漁船	漁船
沿海航路ヲ航路定限ト爲ス總噸數三十噸未満ノ汽船	汽船	汽船	汽船

小形船丙種運轉士免狀	沿岸丙種運轉士免狀	湖川港乙種二等運轉士免狀	小形船乙種二等運轉士免狀	沿岸乙種二等運轉士免狀	漁船乙種一等運轉士免狀	漁汽船甲種二等運轉士免狀	汽船甲種二等運轉士免狀	漁汽船甲種一等運轉士免狀	汽船甲種一等運轉士免狀	漁汽船甲種長免狀	漁汽船甲種長免狀
沿海航路以下ノ航路ヲ航路定限ト爲ス總噸數三十噸未満ノ漁業帆船	沿海航路ヲ航路定限ト爲ス總噸數七十噸未満ノ帆船	一定區域ノ湖川港内ノミヲ航行スル汽船	沿海航路以下ノ航路ヲ航路定限ト爲ス總噸數三十噸未満ノ旅客定員ヲ有セザル汽船	沿海航路以下ノ航路ヲ航路定限ト爲ス總噸數四十噸未満ノ汽船	漁業汽船	漁業汽船	汽船	漁業汽船	汽船	漁業汽船	漁業汽船
汽船	汽船	汽船	汽船	汽船	汽船	汽船	汽船	汽船	汽船	汽船	汽船
湖川港三等機關士免狀	湖川港ノミヲ航行スル汽船	湖川港三等機關士免狀	沿岸發動機船三等機關士免狀	沿岸發動機船三等機關士免狀	發動機船三等機關士免狀	發動機船三等機關士免狀	發動機船二等機關士免狀	發動機船二等機關士免狀	發動機船一等機關士免狀	發動機船長免狀	發動機船長免狀
公稱馬力五十馬力未満ノ發動機ヲ有スル漁船若ハ帆船又ハ沿海航路以下ノ航路ヲ航路定限ト爲ス公稱馬力三十馬力未満ノ發動機船	公稱馬力五十馬力未満ノ發動機ヲ有スル漁船若ハ帆船又ハ沿海航路以下ノ航路ヲ航路定限ト爲ス公稱馬力三十馬力未満ノ發動機船	公稱馬力五十馬力未満ノ發動機ヲ有スル漁船若ハ帆船又ハ沿海航路以下ノ航路ヲ航路定限ト爲ス公稱馬力三十馬力未満ノ發動機船	公稱馬力五十馬力未満ノ發動機ヲ有スル漁船若ハ帆船又ハ沿海航路以下ノ航路ヲ航路定限ト爲ス公稱馬力三十馬力未満ノ發動機船	公稱馬力五十馬力未満ノ發動機ヲ有スル漁船若ハ帆船又ハ沿海航路以下ノ航路ヲ航路定限ト爲ス公稱馬力三十馬力未満ノ發動機船	公稱馬力五十馬力未満ノ發動機ヲ有スル漁船若ハ帆船又ハ沿海航路以下ノ航路ヲ航路定限ト爲ス公稱馬力三十馬力未満ノ發動機船	公稱馬力五十馬力未満ノ發動機ヲ有スル漁船若ハ帆船又ハ沿海航路以下ノ航路ヲ航路定限ト爲ス公稱馬力三十馬力未満ノ發動機船	公稱馬力五十馬力未満ノ發動機ヲ有スル漁船若ハ帆船又ハ沿海航路以下ノ航路ヲ航路定限ト爲ス公稱馬力三十馬力未満ノ發動機船	公稱馬力五十馬力未満ノ發動機ヲ有スル漁船若ハ帆船又ハ沿海航路以下ノ航路ヲ航路定限ト爲ス公稱馬力三十馬力未満ノ發動機船	公稱馬力五十馬力未満ノ發動機ヲ有スル漁船若ハ帆船又ハ沿海航路以下ノ航路ヲ航路定限ト爲ス公稱馬力三十馬力未満ノ發動機船	公稱馬力五十馬力未満ノ發動機ヲ有スル漁船若ハ帆船又ハ沿海航路以下ノ航路ヲ航路定限ト爲ス公稱馬力三十馬力未満ノ發動機船	公稱馬力五十馬力未満ノ發動機ヲ有スル漁船若ハ帆船又ハ沿海航路以下ノ航路ヲ航路定限ト爲ス公稱馬力三十馬力未満ノ發動機船
汽船	汽船	汽船	汽船	汽船	汽船	汽船	汽船	汽船	汽船	汽船	汽船

備考 本表ニ掲グル效力ニ制限ヲ加ヘタル海技免狀ノ行使範圍ハ效力ニ制限ヲ加ヘザル同種ノ免狀ノ行使範圍ヲ超ユルコトナシ

遠		航 海 近								路 航			
六百馬力未滿		千五百馬力未滿		千馬力未滿		六百馬力未滿		三百馬力未滿		五十馬力未滿		千五百馬力未滿	
機		一 等 機 關 士		機		機		機		機		機	
長		長		長		長		長		長		長	
汽機	發動機	汽機	發動機	汽機	發動機	汽機	發動機	汽機	發動機	汽機	發動機	汽機	發動機
二等機關士免狀	發動機船二等機關士免狀	近海二等機關士免狀	近海發動機船二等機關士免狀	一等機關士免狀	發動機船一等機關士免狀	近海二等機關士免狀	近海發動機船二等機關士免狀	三等機關士免狀	發動機船三等機關士免狀	沿岸發動機船三等機關士免狀	小形發動機船三等機關士免狀	近海二等機關士免狀	近海發動機船二等機關士免狀
—	—	—	—	—	—	—	—	—	—	—	—	—	—

(其ノ二) 漁船(公稱馬力千五百馬力未滿)機關部職員定員表

海 沿			航 路		路 航 洋 遠				路		
三百五十馬力未滿	百五十馬力未滿	五十馬力未滿	公稱馬力	船	船	帆		汽		帆	
						船	船	船	船	船	船
機	機	機	機	機	機	機	機	機	機	機	機
長	長	長	長	長	長	長	長	長	長	長	長
發動機	發動機	發動機	發動機	發動機	發動機	發動機	發動機	發動機	發動機	發動機	發動機
發動機船三等機關士免狀	沿岸發動機船三等機關士免狀	小形發動機船三等機關士免狀	小形發動機船三等機關士免狀	漁船甲種一等運轉士免狀	漁船甲種二等運轉士免狀	漁船甲種二等運轉士免狀	漁船甲種二等運轉士免狀	漁船甲種二等運轉士免狀	漁船甲種二等運轉士免狀	漁船甲種二等運轉士免狀	漁船甲種二等運轉士免狀
—	—	—	—	—	—	—	—	—	—	—	—

洋		航		路	
一等機關士	機關長	一等機關士	機關長	一等機關士	機關長
發動機	汽機	發動機	汽機	發動機	汽機
發動機船三等機關士免狀	三等機關士免狀	發動機船一等機關士免狀	一等機關士免狀	近海發動機船二等機關士免狀	近海二等機關士免狀

第四號表

機關ヲ有スル帆船ノ機關部職員定員表

公稱馬力	船船職員	種類	海技免狀	定員
五十馬力未満	機關長	發動機	小形發動機船三等機關士免狀	一
百五十馬力未満	機關長	發動機	沿岸發動機船三等機關士免狀	一
三百馬力未満	機關長	汽機	三等機關士免狀	一
六百馬力未満	機關長	發動機	近海發動機船二等機關士免狀	一
六百馬力以上	機關長	汽機	發動機船一等機關士免狀	一

第五號表

海技免狀新舊對照表

舊海技免狀	新海技免狀	舊海技免狀	新海技免狀
效力ヲ沿海航路ヲ航路定限ト爲ス 噸數五十噸未満ノ帆船ニ限リタ ル種運轉士免狀	沿岸丙種運轉士免狀	效力ヲ汽船ニ限リタル甲種二等運 轉士免狀	汽船甲種二等運轉士免狀
效力ヲ一定區域ノ湖川港内ノミヲ 航行スル汽船ニ限リタル乙種二等 運轉士免狀	湖川港乙種二等運轉士免狀	效力ヲ汽船ニ限リタル甲種一等運 轉士免狀	汽船甲種一等運轉士免狀
效力ヲ沿海航路若ハ平水航路ヲ航 路定限ト爲ス噸數三十噸未満ノ 汽船ニ限リタル乙種二等運轉士免 狀	沿岸乙種二等運轉士免狀	效力ヲ湖川港内ノミヲ航行スル汽 船ニ限リタル三等機關士免狀	湖川港三等機關士免狀
效力ヲ漁船ニ限リタル乙種二等運 轉士免狀	漁船乙種一等運轉士免狀	效力ヲ發動機船ニ限リタル二等機 關士免狀	發動機船二等機關士免狀
效力ヲ漁船ニ限リタル乙種一等運 轉士免狀	漁船甲種二等運轉士免狀	效力ヲ發動機船ニ限リタル一等機 關士免狀	發動機船一等機關士免狀
效力ヲ漁船ニ限リタル甲種二等運 轉士免狀	漁船甲種二等運轉士免狀	效力ヲ發動機船ニ限リタル機關長 免狀	發動機船機關長免狀

(第一號書式)

海技免狀原簿登錄申請書

一 登錄ヲ申請セムトスル海技免狀ノ種類

船舶職員法施行細則

二 氏名(振假名ヲ附スベシ)

三 本籍

四 出生ノ年月日

五 船舶職員試験ヲ行ヒタル管海官廳ノ名稱

六 合格ノ年月日

七 現ニ受有スル海技免狀ノ種類及番號

八 海員懲戒法ニ依ル審判繫屬ノ有無

右海技免狀原簿ニ登録ノ上海技免狀授與相成度船舶職員法施行細則第十四條ニ依リ及申請候也

年 月 日

申請者 氏

現住所

名 印

遞信大臣宛

(第二號書式)

第 號	花 紋
道府縣(外國人ニ在リテハ國籍)	氏 名
年月日 登錄	年月日生
授與ス	紋章
明治二十九年法律第六十八號船舶職員法ニ依リ之ヲ	(免狀種類) 免狀
年 月 日	
遞信大臣(爵)氏	名 印

備考

- 一 甲種船長、甲種一等運轉士、甲種二等運轉士、機關長、一等機關士及二等機關士(效力ヲ近海航路第一區ニ限リタルモノヲ除ク)ノ免狀ハ其ノ裏面ニ英譯文ヲ附ス
- 一 前項ニ掲グル免狀ノ紋章ハ菊章トシ其ノ他ノ免狀ノ紋章ハ桐章トス

(第三號書式)

海技免狀原簿登錄變更
海技免狀原簿登錄訂正
海技免狀書換

申請書

- 一 海技免狀ノ番號
 - 二 海技免狀ノ種類
 - 三 登錄ノ年月日
 - 四 氏名 (振假名ヲ附スベシ)
新(正) 舊(誤)
 - 五 本籍 新(正) 舊(誤)
 - 六 出生ノ年月日 誤正
- 右ノ通登錄訂正相成度戸籍謄本(抄本)及登録稅手數料相添及申請候也
免狀書換

年 月 日

申請者 氏

現住所

名印

遞信大臣宛

備考 本書式中不用ノ事項ハ申請者ニ於テ之ヲ抹消スベシ

(第四號書式)

海技免狀再交付申請書

- 一 海技免狀ノ番號
 - 二 海技免狀ノ種類
 - 三 登錄ノ年月日
 - 四 氏名 (振假名ヲ附スベシ)
 - 五 本籍
 - 六 出生ノ年月日
- 右 年 月 日(流失、遺失、紛失、毀損等ノ事由ヲ記載ス)ニ付再交付相成度手數料相添及申請候也

年 月 日

申請者 氏

現住所

名印

遞信大臣宛

船舶職員法施行細則

(第五號書式)

引續就職者證明申請書

- 一 船舶職員ノ名稱
- 二 海技免狀ノ種類及番號
- 三 氏名
- 四 就職年月日(復職者證明申請書ニハ下船年月日ヲ記載スルコト)
- 五 船舶ノ番號、種類及名稱
- 六 總噸數又ハ機關ノ種類(汽機若ハ發動機ノ別)及公稱馬力
- 七 航路定限
- 八 船舶所有者ノ氏名又ハ名稱

右者昭和四年法律第四十六號附則第二項ニ依ル引續就職者ナルコトヲ證明相成度及申請候也

年 月 日

申請者 氏

現住所

名印

管海官廳宛

(參照)

舊船舶職員法施行細則別表

(大正十三年九月分省令第三九號ヲ以テ改正ノ分)

第一號表

近海		遠洋航路				航路種類	船舶種類	總噸數	職員名稱	免狀種類	定員
汽		帆		船		汽	船	船	船	船	
二百噸未滿	百噸未滿	五百噸未滿	二百噸未滿	五百噸未滿	二百噸未滿	機船	機船	機船	機船	機船	
關	關	等運轉	船	等運轉	等運轉	關	關	長	長	長	
長	長	長	長	長	長	長	長	長	長	長	
三種等	乙種一等	甲種二等	甲種一等	甲種二等	甲種一等	二種等	二種等	二種等	二種等	二種等	
機關	機關	等運轉	等運轉	等運轉	等運轉	機關	機關	機關	機關	機關	
士	士	士	士	士	士	士	士	士	士	士	

遠洋航路		汽船		船		帆		船		帆		船		帆		船		帆	
二百噸未滿	二百噸未滿	二百噸未滿	二百噸未滿	二百噸未滿	二百噸未滿	二百噸未滿	二百噸未滿	二百噸未滿	二百噸未滿	二百噸未滿	二百噸未滿	二百噸未滿	二百噸未滿	二百噸未滿	二百噸未滿	二百噸未滿	二百噸未滿	二百噸未滿	二百噸未滿
船	船	船	船	船	船	船	船	船	船	船	船	船	船	船	船	船	船	船	船
一等	一等	一等	一等	一等	一等	一等	一等	一等	一等	一等	一等	一等	一等	一等	一等	一等	一等	一等	一等
運轉士	運轉士	運轉士	運轉士	運轉士	運轉士	運轉士	運轉士	運轉士	運轉士	運轉士	運轉士	運轉士	運轉士	運轉士	運轉士	運轉士	運轉士	運轉士	運轉士
丙種	甲種	甲種	甲種	甲種	甲種	甲種	甲種	甲種	甲種	甲種	甲種	甲種	甲種	甲種	甲種	甲種	甲種	甲種	甲種
運轉士	運轉士	運轉士	運轉士	運轉士	運轉士	運轉士	運轉士	運轉士	運轉士	運轉士	運轉士	運轉士	運轉士	運轉士	運轉士	運轉士	運轉士	運轉士	運轉士
一	一	一	一	一	一	一	一	一	一	一	一	一	一	一	一	一	一	一	一

(第一號表) 舊船舶職員法施行細則別表 (大正九年一月一日改正) (省令第二號ヲ以テ改正ノ分)

沿海航路		汽船		船		帆		船		帆		船		帆		船		帆	
二百噸以上	二百噸以上	二百噸以上	二百噸以上	二百噸以上	二百噸以上	二百噸以上	二百噸以上	二百噸以上	二百噸以上	二百噸以上	二百噸以上	二百噸以上	二百噸以上	二百噸以上	二百噸以上	二百噸以上	二百噸以上	二百噸以上	二百噸以上
船	船	船	船	船	船	船	船	船	船	船	船	船	船	船	船	船	船	船	船
二等	二等	二等	二等	二等	二等	二等	二等	二等	二等	二等	二等	二等	二等	二等	二等	二等	二等	二等	二等
運轉士	運轉士	運轉士	運轉士	運轉士	運轉士	運轉士	運轉士	運轉士	運轉士	運轉士	運轉士	運轉士	運轉士	運轉士	運轉士	運轉士	運轉士	運轉士	運轉士
丙種	乙種	乙種	乙種	乙種	乙種	乙種	乙種	乙種	乙種	乙種	乙種	乙種	乙種	乙種	乙種	乙種	乙種	乙種	乙種
運轉士	運轉士	運轉士	運轉士	運轉士	運轉士	運轉士	運轉士	運轉士	運轉士	運轉士	運轉士	運轉士	運轉士	運轉士	運轉士	運轉士	運轉士	運轉士	運轉士
一	一	一	一	一	一	一	一	一	一	一	一	一	一	一	一	一	一	一	一

第三號表

近海航路		汽船		船		帆		船		帆		船		帆		船		帆	
二百噸未滿	二百噸未滿	二百噸未滿	二百噸未滿	二百噸未滿	二百噸未滿	二百噸未滿	二百噸未滿	二百噸未滿	二百噸未滿	二百噸未滿	二百噸未滿	二百噸未滿	二百噸未滿	二百噸未滿	二百噸未滿	二百噸未滿	二百噸未滿	二百噸未滿	二百噸未滿
船	船	船	船	船	船	船	船	船	船	船	船	船	船	船	船	船	船	船	船
二等	二等	二等	二等	二等	二等	二等	二等	二等	二等	二等	二等	二等	二等	二等	二等	二等	二等	二等	二等
運轉士	運轉士	運轉士	運轉士	運轉士	運轉士	運轉士	運轉士	運轉士	運轉士	運轉士	運轉士	運轉士	運轉士	運轉士	運轉士	運轉士	運轉士	運轉士	運轉士
丙種	甲種	甲種	甲種	甲種	甲種	甲種	甲種	甲種	甲種	甲種	甲種	甲種	甲種	甲種	甲種	甲種	甲種	甲種	甲種
運轉士	運轉士	運轉士	運轉士	運轉士	運轉士	運轉士	運轉士	運轉士	運轉士	運轉士	運轉士	運轉士	運轉士	運轉士	運轉士	運轉士	運轉士	運轉士	運轉士
一	一	一	一	一	一	一	一	一	一	一	一	一	一	一	一	一	一	一	一

第二號表

總噸數		船名		稱		免狀		種類		定員	
二百噸未滿	二百噸未滿	船名	船名	稱	稱	免狀	免狀	種類	種類	定員	定員
關	關	長	長	三	三	機	機	關	關	士	士
一	一	一	一	一	一	一	一	一	一	一	一

海沿		近海航路													
汽		帆				船					汽				
五百噸未滿	二百噸未滿	五百噸以上		五百噸未滿	千噸以上					千噸未滿	二百噸未滿				
船	機	機	二	一	船	船	一	機	二	一	船	一	機	船	機
關	關	運	等	等	關	關	等	關	等	等	關	等	關	關	關
長	長	長	士	士	長	長	士	士	士	士	長	士	長	長	長
乙	一	二	甲	甲	丙	一	機	甲	甲	甲	二	一	乙	二	二
種	等	等	種	種	種	等	關	種	種	種	等	等	種	種	種
船	機	機	等	等	船	關	關	等	等	等	船	關	船	船	船
長	士	士	士	士	長	長	士	士	士	士	長	士	長	長	長
甲	二	三	丙	甲	甲	二	リ	乙	乙	甲	三	二	甲	三	三
種	等	等	種	種	種	等	一	種	種	種	等	等	種	種	種
一	等	等	運	運	二	等	等	等	等	等	等	等	等	等	等
等	機	機	轉	轉	等	機	機	機	機	機	機	機	機	機	機
運	關	關	士	士	關	關	關	關	關	關	關	關	關	關	關
轉	士	士	士	士	士	士	士	士	士	士	士	士	士	士	士
士	士	士	長	長	長	長	長	長	長	長	長	長	長	長	長

(第三號表)

遠洋航路				航路		種類	
帆		汽		船		船	
五百噸以上	二百噸未滿	五百噸未滿	二百噸未滿	五百噸未滿	二百噸未滿	總噸數	職員名稱
二	一	一	船	一	一	職	員
等	等	等	等	等	等	員	名
運	運	運	運	運	運	稱	稱
轉	轉	轉	轉	轉	轉	免	狀
士	士	士	士	士	士	種	種
甲	甲	甲	甲	甲	甲	類	類
種	種	種	種	種	種	代	用
二	一	一	船	一	一	免	狀
等	等	等	等	等	等	種	種
運	運	運	運	運	運	類	類
轉	轉	轉	轉	轉	轉		
士	士	士	士	士	士		
甲	甲	甲	甲	甲	甲		
種	種	種	種	種	種		
二	一	一	船	一	一		
等	等	等	等	等	等		
運	運	運	運	運	運		
轉	轉	轉	轉	轉	轉		
士	士	士	士	士	士		
丙	甲	甲	丙	甲	乙		
種	種	種	種	種	種		
運	運	運	運	運	運		
轉	轉	轉	轉	轉	轉		
士	士	士	士	士	士		

近海航路					
帆			汽		
五百噸未滿	二百噸未滿	百噸未滿	五百噸未滿	二百噸未滿	百噸未滿
機	一	船	機	船	機
關	等	關	關	關	關
長	士	長	長	長	長
二	乙	乙	三	乙	乙
等	種	種	等	種	種
機	二	一	機	一	二
關	等	等	關	等	等
士	運	運	士	運	運
士	轉	轉	士	轉	轉
士	士	士	士	士	士

航平 路水	航 路		機 關 士	機 關 士
	船 汽	船 帆		
二 百 噸 以 上	二 百 噸 以 上		一 等 機 關 士	五 百 噸 以 上 機 關 士
機 關 士	機 關 士	機 關 士	長 一 等 機 關 士	長 一 等 機 關 士
長 二 等 機 關 士	長 丙 種 機 關 士	長 二 等 機 關 士	長 一 等 機 關 士	長 一 等 機 關 士
總噸數五百噸未滿ノ汽船ニ限 リ三等機關士	甲種二等運轉士	三等機關士	二等機關士	二等機關士

○船舶職員法取扱心得

昭和五年五月
公達第四三九號

第一條 船舶職員法施行細則(以下單ニ細則ト稱ス)第七條ニ依リ遞信局長ニ於テ船舶職員ヲ減ジ又ハ之ニ代ヘテ相當ノ技能ヲ有スル者ヲ乗組マシムルコトヲ得ル船舶トハ海難救助船、曳船其ノ他旅客若ハ貨物ノ運送以外ノ用途ニ専用スルモノ又ハ浚渫船、水上滑走船其ノ他船體若ハ機關ノ構造ガ普通ノ船舶ニ比シ著シク異ナルモノヲ謂フ

第二條 細則第八條ニ依ル申請ヲ認可セムトスルトキハ左ノ各號ニ依ルベシ但シ之ニ依リ難キ場合ニ於テハ意見ヲ具シ申請書ヲ管船局ニ送付ノ上指揮ヲ受クベシ

一 平水航路ヲ航路定限ト爲ス船舶ニ在リテハ船舶職員法(以下單ニ法律ト稱ス)第一號表ニ定ムル海技免狀ヨリモ下級ノ免狀ヲ受有スル者ヲ以テ船舶職員ニ充ツル程度

二 平水航路ヲ航路定限ト爲ス發動機船ニシテ同一人ニ依リ操舵及機關運轉ヲ爲シ得ル構造ヲ有スルモノニ在リテハ機關長ノ乗組ヲ省略スル程度

三 近海航路第一區又ハ沿海航路ヲ航路定限ト爲ス船舶ニ在リテハ法律第一號表ニ定ムル海技免狀ヨリモ下級ノ免狀ヲ受有スル者ヲ以テ船舶職員ニ充テ且運轉士及機關士各一名ヲ減ズル程度

四 近海航路第一區及第二區ヲ航路定限ト爲ス海難救助船ニ在リテハ近海航路第一區ニ相當スル船舶職員ヲ乗組マシムル程度

五 公稱馬力千馬力以上ノ曳船ノ機關部職員ニ付テハ第一號及第三號前段ノ規定ヲ適用セザルコト

六 認可期間ハ一年以内ニ於テ適宜之ヲ定ムルコト

遞信局長前項ノ申請ヲ認可シタルトキハ第一號書式ノ認可書ヲ交付シ其ノ船舶ノ種類、名稱、總噸數、機關ノ種類、公稱馬力、航行區域、所有者竝認可シタル事項、期間及事由ヲ七日以内ニ管船局ニ報告スベシ

第三條 細則第九條第二項ニ依ル届出アリタル場合合同條第一項第一號乃至第三號ニ該當スルモノナルトキハ海技免狀受有者ヲ雇入レ難キ事由ノ有無ヲ調査スベシ此ノ場合ニ於テ必要アリト認ムルトキハ該免狀ニ相當スル外國政府ノ免狀ヲ受有スル者其ノ他相當ノ海上履歴ヲ有スル者ヲ乗組マシムベシ又同項第七號ニ該當スルモノナルトキハ船舶ヲ航行ノ用ニ供セザル事實及期間ヲ調査シ若シ船舶所在ノ狀況ニ依リ必要アリト認ムルトキハ適當ナル看守人ヲ乗組マシムベシ

第四條 細則第十四條第一項ニ依ル登録申請書ノ提出アリタルトキハ試験合格者原簿等ニ照シ申請書ノ記載事項ヲ調査シ登録税納付書ニ貼附シタル印紙ヲ消印シ登録申請書ニ「照合済」及「登録税何圓納付済」ノ

印ヲ捺シ當該吏員之ニ認印シ該申請書ニ登録税納付書、當該試験ノ際提出シタル受験申請書又ハ體格検査申請書、戶籍謄本及身分證明書ヲ添付シ一括書類ヲ管船局ニ送付スベシ但シ右申請書ガ船舶職員試験ニ合格シタル日ヨリ六十日以後ノ提出ニ係ルトキハ細則第十四條第二項ニ依ル身分證明書ヲ添付スベシ

第五條 登録ノ變更、抹消、訂正又ハ海技免狀ノ再交付若ハ書換ノ申請アリタルトキハ提出書類ヲ審査シ（登録税又ハ手数料ヲ徴收スベキ場合ニ於テハ其ノ納付書ニ貼附シタル印紙ヲ消印シ）一括書類ヲ管船局ニ送付スベシ

第六條 登録ニ關スル申請書又ハ届書ハ疑義ヲ生ゼザル様字劃ヲ明瞭ニ記載セシメ行政區劃ノ變更又ハ地番號ノ改訂ニ依リ登録ノ訂正ヲ要スル場合ニ在リテハ之ニ關スル戶籍吏ノ書面ヲ添付セシムベシ

第七條 戶籍及身分書記載事項中本籍ハ外國人ニ付テハ國籍ノミヲ記載スルヲ以テ足ル

第八條 細則第三十條ノ規定ニ依リ海技免狀ノ返還ヲ受ケタルトキハ一箇月分ヲ取纏メ翌月十日迄ニ之ヲ管船局ニ送付スベシ但シ細則第二十條第三項ノ場合ハ海技免狀又ハ届書ヲ登録抹消申請書ト共ニ其ノ都度管船局ニ送付スベシ

第九條 細則第三十八條ニ依リ認可ヲ與フベキ場合ニ於テ相當ノ技能ヲ有スル者トハ年齢滿二十年以上ニシテ左ノ履歴ヲ有シ且最近一年以内ニ於テ船舶ノ運航又ハ機關ノ運轉ニ從事シタルモノヲ謂フ

船 長 二年以上汽船ニ乗組ミ其ノ運航ニ從事シタルコト
 機 關 長 二年以上汽船ニ乗組ミ機關ノ運轉ニ從事シタルコト
 前項ノ認可ヲ與フル場合ニ於テハ認可書ニ執職ニ不適當ナリト認ムルトキハ認可ヲ取消スコトアルベキ
 旨ヲ與書スベシ
 第一項ノ認可ヲ與ヘタルトキハ遲滯ナク其ノ旨管船局ニ報告スベシ
 第一項ニ定ムル認可ノ標準ヲ加重又ハ輕減スベキ必要アル場合ハ意見ヲ具シ申請書ヲ管船局ニ送付ノ上
 指揮ヲ受クベシ

則

第十條 本公達ハ昭和四年法律第四十六號施行ノ日ヨリ之ヲ施行ス
 第十一條 細則第三十九條又ハ第四十一條第二項ニ依ル書類ヲ提出シ證明ヲ申請スル者アリタル場合添付ノ
 證憑ニ依リ届書ノ記載事項正確ニシテ規定ニ適合スルモノト認ムルトキハ申請書ノ一通ニ「船舶職員法施
 行細則第三十九條ニ依ル就職者(又ハ船舶職員法施行細則第四十一條ニ依ル復職者)ナルコトヲ證明ス」ト
 奥書シ官廳印押捺ノ上之ヲ添付證憑ト共ニ申請者ニ還付シ一通ハ證明年月日ヲ附記シ之ヲ保管シ置クベシ
 第十二條 前條ノ證明ヲ爲シ又ハ細則第四十條ニ依ル下船ノ届出ヲ受ケタルトキハ其ノ都度遲滯ナク第

二號書式ニ依リ管船局ニ報告スベシ
 第一號書式

第 號

船舶職員減輕認可書

船舶ノ種類 及名稱	總噸數	機關ノ種類	公稱馬力	船舶ノ構造	所有者	認可期間	航行ノ目的	航 行 區 域	乘組マシム ベキ船舶職 員ノ名稱及 海技免狀ノ 種類

船舶職員法施行細則第七條ニ依リ右ノ通船舶職員ノ輕減ヲ認可ス
 (本書ハ記載事項ニ變更ヲ生ジタルトキハ無效トス)

年 月 日
 遞信局長名

第二號書式

年 月 日

管海官廳名

引續就職(又ハ引續就職者下船若ハ復職)報告

氏名	海技免狀 種類番號	船舶 番號	船舶種 名	航路 定限	總噸數又ハ 公稱馬力	職名	就職又ハ下 船若ハ復職 月日	就職又ハ復 職證明月日

○船舶職員試驗規程 昭和五年三月 省令第六號

第一章 總 則

第一條 船舶職員試驗ハ左ノ三十六種トス

小形船丙種運轉士試驗

沿岸丙種運轉士試驗

丙種運轉士試驗

丙種船長試驗

小形船乙種二等運轉士試驗

湖川港乙種二等運轉士試驗

沿岸乙種二等運轉士試驗

乙種二等運轉士試驗

漁船乙種一等運轉士試驗

乙種一等運轉士試驗

乙種船長試験

- 漁汽船甲種二等運轉士試験
- 漁船甲種二等運轉士試験
- 汽船甲種二等運轉士試験
- 甲種二等運轉士試験
- 漁汽船甲種一等運轉士試験
- 漁船甲種一等運轉士試験
- 汽船甲種一等運轉士試験
- 甲種一等運轉士試験
- 漁汽船甲種船長試験
- 漁船甲種船長試験
- 汽船甲種船長試験
- 甲種船長試験
- 小形發動機船三等機關士試験

湖川港三等機關士試験

- 沿岸發動機船三等機關士試験
- 發動機船三等機關士試験
- 三等機關士試験
- 近海發動機船二等機關士試験
- 發動機船二等機關士試験
- 近海二等機關士試験
- 二等機關士試験
- 發動機船一等機關士試験
- 一等機關士試験
- 發動機船機關長試験
- 機關長試験

第二條 試験ハ別ニ告示スル場所及期日ニ於テ管海官應定期ニ之ヲ行フ臨時ニ試験ヲ行フ必要アル場合ニ於テハ其ノ場所及期日ヲ隨時公示ス

第三條 本令ニ規定スル乗船期間ヲ計算スルニハ乗船ノ翌日ヨリ之ヲ起算シ末日ハ終了ニ至ラザルモ之ヲ算入ス

月又ハ年ヲ以テ定ムル乗船期間ハ曆ニ從ヒテ之ヲ計算シ月又ハ年ノ始ヨリ起算セザルトキハ其ノ期間ハ最後ノ月又ハ年ニ於ケル起算日ニ應當スル日ノ前日ヲ以テ滿了ス但シ最後ノ月又ハ年ニ應當日ナキトキハ其ノ月ノ末日ヲ以テ滿了スルモノトス

乗船期間ヲ計算スルニハ一月ニ滿タザル乗船日數ハ之ヲ合算シ三十日ニ滿ツルトキ一月トシ又一年ニ滿タザル乗船月數ハ之ヲ合算シ十二月ニ滿ツルトキ一年トス

第二章 受験資格

第四條 試験ヲ受ケムトスル者ハ試験開始期日ノ前日迄ニ年齡滿二十年ニ達シ試験ノ種類ニ應ジ別表受験履歴表ニ定ムル履歴ノ一ヲ有スルコトヲ要ス

小形船丙種運轉士試験、小形船乙種二等運轉士試験及小形發動機船三等機關士試験ヲ受ケムトスル者ハ前項ニ定ムル資格ヲ有スル外所轄管海官廳ノ認可シタル講習會ニ於テ所定ノ講習ヲ卒リタル者ナルコトヲ要ス同一ノ試験ニ對シ規定ノ乗船期間ニ達セザル二以上ノ履歴ヲ有スルトキハ之ヲ其ノ一ニ通算スルコトヲ得但シ規定乗船期間ノ年數ヲ異ニスルモノヲ通算スル場合ニ在リテハ各規定乗船期間ノ年數ノ比例ニ依

リ其ノ一方ニ換算シテ之ヲ通算スルモノトス

第五條 上級免狀ニ對スル受験履歴ハ下級免狀ニ對スル受験履歴、上級免狀ヲ有シテ執職シタル履歴ハ下級免狀ヲ有シテ執職シタル履歴又上級ノ職ヲ執リタル履歴ハ下級ノ職ヲ執リタル履歴トシテ之ヲ認ムルコトヲ得

總噸數百噸以上ノ機關ヲ有セザル縱帆裝置ノ近海航路以上ノ航路ヲ航行スル帆船ニ乗組ミタル期間ハ其ノ二分ノ一ノ期間横帆裝置ノ近海航路以上ノ航路ヲ航行スル帆船ニ乗組ミタルモノトシテ之ヲ換算スルコトヲ得

機關長及機關士ノ試験ニ在リテハ別表受験履歴表ニ定ムル乗船期間ノ二分ノ一ニ達スル迄汽船ニ乗組ミタル期間ハ發動機船ニ又發動機船ニ乗組ミタル期間ハ汽船ニ乗組ミタルモノトシテ之ヲ換算スルコトヲ得湖川港三等機關士試験及三等機關士試験ニ對スル乗船履歴ニ付テハ火夫トシテ勤務シタル期間ハ其ノ二分ノ一ノ期間機關運轉ニ從事シタルモノトシテ之ヲ換算スルコトヲ得但シ換算シタル期間ハ一年ヲ超ユルコトヲ得ズ

機關ヲ有スル帆船ニ乗組ミタル履歴ニ付テハ機關長及機關士ノ試験ニ在リテハ其ノ乗船期間ノ二分ノ一ニ相當スル期間汽船又ハ發動機船ニ乗組ミタルモノトシテ計算ス但シ此ノ場合ニ於テハ第三項ノ規定ヲ

準用ス

第六條 遞信大臣ハ朝鮮、臺灣、樺太、關東州、南洋群島若ハ外國ノ港又ハ此等ノ各港間ヲ航行スル船舶ニ乗組ミタル履歴ハ別表受驗履歴表ニ照シ之ヲ相當ノ履歴トシテ認定スルコトヲ得

上海漢口間ヲ航行スル汽船ニ乗組ミタル期間ハ別表受驗履歴表ニ定ムル乗船期間ノ二分ノ一ニ達スル迄沿海航路ヲ航行スル汽船ニ乗組ミタルモノト看做ス

第七條 遞信大臣ハ朝鮮、臺灣若ハ關東州ニ船籍港ヲ定ムル船舶又ハ外國船舶ニ乗組ミタル履歴ハ別表受驗履歴表ニ照シ之ヲ相當ノ履歴トシテ認定スルコトヲ得

第八條 朝鮮總督若ハ臺灣總督ノ授與シタル海技免狀又ハ遞信大臣ノ適當ト認ムル外國政府ノ授與シタル海技免狀ヲ有シテ執職シタル履歴ハ遞信大臣ノ授與シタル相當海技免狀ヲ有シテ執職シタルモノト看做ス

第九條 朝鮮總督、臺灣總督又ハ外國政府ノ授與シタル海技免狀ヲ有スル者ハ遞信大臣ノ認定スル所ニ依リ相當試験ヲ受クルコトヲ得

第十條 別ニ告示スル學校ニ於テ航海又ハ機關ニ關スル課程及練習ヲ卒リタル者ハ其ノ乗船期間ガ別表受驗履歴表ニ定ムル乗船期間ニ達セザルモ遞信大臣ノ認定スル所ニ依リ相當試験ヲ受クルコトヲ得

第十一條 別表受驗履歴表其ノ二ニ定ムル工場履歴ハ別ニ告示スル機關工場ニ於テ汽機、汽鐘若ハ發動機ノ製造又ハ修繕ニ從事シタルモノナルコトヲ要ス

前項ノ工場履歴ノ期間ハ當該試験ニ付定メラレタル乗船履歴ノ最短期間ヲ超ユル期間ヲ以テ之ニ代フルコトヲ得

機關工場ニ於ケル勤務期間ノ計算ニ付テハ第三條ノ規定ヲ準用ス但シ缺勤日數ハ之ヲ控除スルモノトス

第十二條 左ニ掲グル履歴ハ之ヲ受驗履歴ト爲スコトヲ得ズ

- 一 倉庫船又ハ繫留船ニ乗組ミタル履歴
- 二 年齢十四年未滿ノ履歴
- 三 試験開始期日ヨリ遡リ十年ヲ超ユル前ノ履歴
- 四 主トシテ船舶ノ運航又ハ機關ノ運轉ニ從事セザル職務ノ履歴

第三章 受驗申請

第十三條 試験ヲ受ケムトスル者ハ定期試験ニ在リテハ試験開始期日十二日前迄ニ又臨時試験ニ在リテハ試験開始期日五日前迄ニ試験ヲ行フ管海官廳ニ左ノ書類及手札形寫眞(最近撮影ニ係ル單獨半身脱帽ノモノニ限ル)ヲ添附シ第一號書式ノ受驗申請書ヲ提出スベシ

- 一 戶籍謄本
 - 二 船舶職員法第六條第一項第一號、第二號及第六號ニ該當セザルコトノ市區町村長其ノ他當該官吏ノ證明書
 - 三 第十條又ハ第二十條末項ニ該當スル者ニ在リテハ其ノ資格ヲ證スル證書ノ寫
 - 四 海技免狀ヲ有スル者ニ在リテハ其ノ寫
- 前項第一號及第二號ノ書類ハ外國人ニ在リテハ本國領事ノ證明書ヲ以テ之ニ代フルコトヲ得
- 第十四條 船舶職員法第五條第二項又ハ第三項ニ該當スル者ニシテ體格検査ヲ受ケムトスル者ハ試験ヲ行フ管海官廳ニ前條ノ書類及寫眞ヲ添附シ第二號書式ノ體格検査申請書ヲ提出スベシ
- 第十五條 船舶職員法第五條第二項ニ該當スル者ニシテ體格検査ヲ受ケムトスル者管海官廳ニ於テ體格検査ヲ受クルコト能ハザルトキハ別表體格検査標準表ニ依ル相當醫師ノ検査ヲ以テ前條ノ検査ニ代フルコトヲ申請スルコトヲ得此ノ場合ニ於テ申請者ハ當該醫師ノ體格検査成績書ヲ提出シ且管海官廳ノ體格検査ヲ受クルコト能ハザル事由ヲ説明スベシ
- 管海官廳ハ前項ノ申請ヲ受理シタル場合體格検査成績書ヲ審査シ適當ト認ムルトキハ當該申請者ヲ體格検査ニ合格シタルモノト看做スコトヲ得

第十六條 第十三條又ハ第十四條ノ規定ニ依リ試験ヲ受ケムトスル者ハ左ノ書類ヲ管海官廳ノ檢閱ニ供シ其ノ受験資格ヲ證明スベシ

- 一 乗船履歷ニ付テハ船員手帖若ハ之ニ準ズベキモノ又ハ船員證明規則ニ依ル證明書
 - 二 海軍艦船艇又ハ官公署ノ所屬船ニ乗組ミタル履歷ニ付テハ當該官公署ノ辭令書若ハ證明書又ハ當該官公吏ノ證明書
 - 三 前各號ノ一ニ依リ難キ者ノ乗船履歷ニ付テハ船舶所有者又ハ船長ノ證明書
 - 四 工場履歷ニ付テハ當該工場ノ證明書
 - 五 第十三條第一項第三號又ハ第四號ノ書類ヲ提出スル場合ニ在リテハ其ノ正本
- 第十七條 二種以上ノ試験ハ同時ニ之ヲ受クルコトヲ得ズ

第四章 試験ノ執行

第十八條 試験ハ體格検査及學術試験トシ學術試験ハ筆記試験及口述試験トス

體格検査ニ合格シタル者ニ非ザレバ之ニ對シ學術試験ヲ行ハズ但シ體格検査ニ於テ甲種合格ニ該當シタル者體格検査ヲ受ケタル日ヨリ六月内ニ再ビ同一官廳ニ受験申請ヲ爲シタルトキハ合格ノ標準同等ナル試験ノ場合ニ限リ其ノ認定ニ依リ體格検査ヲ省略スルコトヲ得

筆記試験ニ合格シタル者ニ非ザレバ之ニ對シ口述試験ヲ行ハズ

第十九條 沿岸丙種運轉士試験、湖川港乙種二等運轉士試験、沿岸乙種二等運轉士試験、沿岸發動機船三等機關士試験及湖川港三等機關士試験ニハ筆記試験ヲ行ハズ

第二十條 船長及運轉士試験ニ於テ國語、英語及數學ノ筆記試験、機關長及機關士試験ニ於テ國語、英語、數學及物理力學ノ筆記試験ニ合格シ其ノ他ノ學術試験ニ合格セザリシ者同一官廳ニ同種以下ノ受験申請ヲ爲シタルトキハ該科目ノ筆記試験ヲ免除ス

筆記試験ニ合格シ口述試験ニ合格セザリシ者當該筆記試験ニ合格シタル日ヨリ六月内ニ同一官廳ニ同種ノ受験申請ヲ爲シタルトキハ前項ニ掲グル試験科目ヲ除キ一回ヲ限り當該筆記試験ヲ免除ス

第十條ニ該當スル者及朝鮮總督又ハ臺灣總督ノ授與シタル海技免狀ヲ有スル者ニ對シテハ別ニ告示スル所ニ依リ筆記試験ヲ免除ス

中學校ヲ卒業シタル者其ノ他專門學校ノ入學資格ヲ有スル者甲種二等運轉士試験又ハ二等機關士試験以下ノ試験ヲ受クル場合ハ第一項ニ掲グル科目ノ試験ヲ免除ス

第二十一條 體格検査ハ別表體格検査標準表ニ依リ學術試験ハ別表學術試験科目表ニ依リ之ヲ行フ

第二十二條 試験執行中受験者ニ付左ノ各號ノ一ニ該當スル事實アルコトヲ知リタルトキハ其ノ者ニ對シ

試験ヲ停止ス

一 受験資格ナキコト

二 受験禁止中ナルコト

三 試験ニ關シ不正ノ行爲アリタルコト

受験者管海官廳ノ定ムル受験心得ニ違背シタルトキハ其ノ者ニ對シ試験ヲ停止スルコトヲ得

前二項ノ規定ニ依リ試験ヲ停止シタルトキ又ハ試験執行後第一項各號ノ一ニ該當スル事實アリタルコトヲ知リタルトキハ管海官廳ハ當該受験者ノ試験ノ全部又ハ一部ヲ無効ト爲スコトヲ得

第二十三條 試験ニ合格シタルトキハ其ノ旨受験者ニ通知ス但シ告知又ハ揭示ヲ以テ之ニ代フルコトアルベシ

第二十四條 受験資格ヲ詐リ其ノ他試験ニ關シ不正ノ行爲アリタル者ニ付テハ管海官廳ハ六月以上五年以下ノ期間ヲ定メ受験ヲ禁止スルコトヲ得

第五章 試験手数料

第二十五條 試験手数料ハ體格検査手数料及學術試験手数料トシ別表試験手数料表ニ定ムル所ニ依ル

體格検査手数料ハ受験申請ノ際又學術試験手数料ハ體格検査ニ合格シタル際之ヲ納付スベシ但シ第十八

條第二項但書ノ規定ニ依リ體格検査ヲ省略スル場合ニ於テハ受験申請ノ際學術試験手数料ヲ納付スベシ

第二十六條 試験手数料ハ其ノ金額ニ相當スル收入印紙ヲ第三號書式ノ納付書ニ貼附シ之ヲ納付スベシ

前項ノ規定ニ依リ貼附シタル收入印紙ハ管海官廳ニ於テ消印ス

第二十七條 既納ノ試験手数料ハ之ヲ還付セズ

第六章 講習會

第二十八條 船舶職員ノ養成ヲ目的トスル講習會ハ管海官廳ノ認可ヲ受クルニ非ザレバ之ヲ開催スルコトヲ得ズ

前項ノ認可ヲ受ケムトスル者ハ左ノ事項ヲ記載シタル書面ヲ所轄管海官廳ニ提出スベシ

- 一 講習會開催ノ期日及場所
- 二 講習ノ目的タル試験ノ種類
- 三 講師(履歴ヲ明カニスルコト)
- 四 講習ヲ受クル者ノ見込員數
- 五 講習ノ期間、科目及時間割

六 講習ヲ受クル者ヨリ徴收スベキ諸種ノ費用

前項各號ノ事項ハ所轄管海官廳ノ認可ヲ受クルニ非ザレバ之ヲ變更スルコトヲ得ズ

第二十九條 講習ヲ終了シタルトキハ講習會主催者ハ遲滞ナク講習會ニ關スル概況及會計ニ付所轄管海官廳ニ報告スベシ

常時講習ヲ爲ス者ニ在リテハ毎年一回前項ノ報告ヲ爲スベシ

第三十條 第四條第二項ニ定ムル講習會ニ於テハ別表小形船試験講習科目表ニ依リ講習ヲ爲スベシ

前項ノ講習ヲ終了シタルトキハ試験ヲ行ヒ之ニ合格シタル者ニ對シ修了證書ヲ交付スベシ

講習會主催者ハ前項ノ試験ノ問題及成績表ヲ所轄管海官廳ニ提出スベシ

第三十一條 所轄管海官廳ニ於テ必要ト認ムルトキハ第二十八條第二項第三號、第五號又ハ第六號ノ事項ノ變更ヲ命ズルコトアルベシ

所轄管海官廳ニ於テ必要ト認ムルトキハ吏員ヲシテ講習會ニ臨檢セシメ關係書類ノ檢閱又ハ講習ノ監督ヲ爲サシムルコトヲ得

第一項ノ命令ニ違背シ又ハ前項ノ檢閱若ハ監督ヲ拒ミタルトキハ講習會ノ認可ヲ取消スコトアルベシ

第七章 罰 則

第三十二條 左ノ各號ノ一ニ該當スル者ハ百圓以下ノ罰金ニ處ス

- 一 第十六條第三號又ハ第四號ニ掲グル履歴ニ關シ虚偽ノ證明書ヲ發給シ又ハ之ヲ行使シタル者
- 二 第二十八條第一項又ハ第三項ノ規定ニ違反シタル者

附 則

本令ハ昭和四年法律第四十六號施行ノ日ヨリ之ヲ施行ス

大正十三年^九月^九遞信省令第四十號船舶職員試験規程ハ之ヲ廢止ス

舊試験規程ニ依リテ行ヒタル試験及申請其ノ他ノ行爲ハ本令第二十條第一項ノ場合ヲ除クノ外本令ニ依リタルモノト同一ノ効力ヲ有ス

本令施行後二年間ヲ限リ舊試験規程ニ定ムル受験資格ニ適合スル履歴ハ第四條ノ規定ニ拘ラズ之ヲ本令ニ依ル相當試験ノ受験履歴ト認ムルコトヲ得(舊試験規程ニ依ル漁船丙種運轉士試験ハ本令ニ依ル沿岸丙種運轉士試験ニ相當スルモノト看做ス)

機關長又ハ機關士ノ試験ヲ受ケムトスル者ニシテ本令施行前滅失、沈没其ノ他ノ事由ニ因リ機關ノ公稱馬力ヲ算定スルコト能ハザル船舶ニ乗組ミタルモノノ乗船履歴ハ舊試験規程ノ定ムル所ニ依リ之ヲ本令ニ依ル相當試験ノ乗船履歴ト認ムルコトヲ得舊試験規程ニ依ルコト能ハザル場合ニ於テハ管海官廳ノ認定スル所ニ依ル

ニ依ル

本令施行後昭和六年六月三十日迄學術試験ハ第二十一條ノ規定ニ拘ラズ發動機船二等機關士試験及二等機關士試験ヲ除クノ外舊試験規程ニ定ムル學術試験科目表ニ依リ之ヲ行フ
本令施行ノ際現ニ存スル常時講習ヲ爲ス講習會ニ付テハ主催者ヨリ本令施行後一週間内ニ第二十八條ノ認可ヲ申請スベシ

(別表) 受験履歴表(其ノ一)

試験ノ種類	乗 船		履 歴	
	船 種	期 間	海技免狀ノ種類	勤務ノ種類
小形船丙種運轉士試験	一、航 洋 帆 船 二、漁 業 帆 船 内航 洋 漁 業 帆 船	四年以上 四年以上 二年以上		運 運 航 航
沿岸丙種運轉士試験	一、航 業 帆 船 二、漁 業 帆 船 内航 洋 漁 業 帆 船	四年以上 四年以上 二年以上		運 運 航 航
丙種運轉士試験	一、二十噸以上ノ航洋帆船 二、二十噸以上ノ航洋帆船	一年以上 一年以上	沿岸丙種運轉士免狀	船 運 長 航

丙種船長試験	二、二百噸以上ノ航洋帆船 三、三百噸以上ノ航洋帆船	二、一年以上 一年以上	丙種運轉士免狀	一、等運轉士
小形船乙種二等運轉士試験	一、汽船又ハ帆船 二、汽船又ハ帆船 内機關ヲ有スル帆船	三年以上 一年以上 一年以上	運	二、等運轉士
湖川港乙種二等運轉士試験	免狀ヲ受ケムトスル湖川港内ヲ航行スル汽船	二年以上	運	航
沿岸乙種二等運轉士試験	一、汽船又ハ帆船 二、汽船又ハ帆船 内機關ヲ有スル帆船 三、機關ヲ有スル帆船	三年以上 一年以上 一年以上 一年以上	運	航
乙種二等運轉士試験	一、汽船 二、汽船 内二十噸以上ノ航洋汽船	三年以上 一年以上 一年以上	運	航
漁船乙種一等運轉士試験	一、航洋船 内百噸以上ノ航洋漁業汽船 二、五十噸以上ノ航洋漁業汽船 三、二十噸以上ノ航洋漁業汽船	四年以上 一年以上 一年以上	運	航

乙種一等運轉士試験	二、五十噸以上ノ航洋汽船 三、百噸以上ノ航洋汽船 四、五百噸以上ノ航洋汽船	一年以上 一年以上 一年以上	乙種二等運轉士免狀	一、等運轉士
乙種船長試験	一、百噸以上ノ航洋汽船 二、二百噸以上ノ航洋汽船 三、五百噸以上ノ航洋汽船	一年以上 一年以上 一年以上	乙種一等運轉士免狀	二、等運轉士
漁汽船甲種二等運轉士試験	航洋船 内百噸以上ノ航洋漁業汽船	四年以上	運	航
漁船甲種二等運轉士試験	航洋船 内百噸以上ノ航洋漁業帆船 内百噸以上ノ航洋漁業汽船	四年以上 一年以上 一年以上	運	航
汽船甲種二等運轉士試験	五百噸以上ノ大航洋汽船	四年以上	運	航
甲種二等運轉士試験	二十噸以上ノ大航洋帆船又ハ五百噸以上ノ大航洋汽船 内横帆装置ノ大航洋帆船 大航洋汽船	四年以上 一年以上 一年以上	運	航
漁汽船甲種一等運轉士試験	一、百噸以上ノ航洋漁業汽船 二、二百噸以上ノ航洋漁業汽船 三、百噸以上ノ航洋漁業汽船 四、二百噸以上ノ航洋漁業汽船	一年以上 一年以上 一年以上 一年以上	運	航

三等機關士試驗

汽	船	以一年六月以上	機關運轉	以一年六月以上
近海發動機船二等機關士試驗	一、六十馬力以上ノ航洋發動機船 二、六十馬力以上ノ航洋發動機船 三、二百馬力以上ノ發動機船	以一年六月以上 一年以上 一年以上	發動機船三等機關士免狀 發動機船三等機關士免狀	機關運轉 機關長 機關長
近海二等機關士試驗	一、百馬力以上ノ航洋汽船 二、六十馬力以上ノ航洋汽船 三、二百馬力以上ノ汽船 四、二百馬力以上ノ航洋汽船	以一年六月以上 一年以上 一年以上 一年以上	三等機關士免狀 三等機關士免狀 三等機關士免狀 三等機關士免狀	機關運轉 機關長 機關長 機關長
發動機船二等機關士試驗	一、百五十馬力以上ノ航洋發動機船 二、百馬力以上ノ航洋發動機船 三、二百馬力以上ノ航洋發動機船 四、百馬力以上ノ航洋發動機船 五、百馬力以上ノ航洋發動機船	以一年六月以上 一年以上 一年以上 一年以上 一年以上	發動機船三等機關士免狀 發動機船三等機關士免狀 近海發動機船二等機關士免狀 近海發動機船二等機關士免狀	機關運轉 機關長 機關長 機關長
二等機關士試驗	一、二百馬力以上ノ航洋汽船 二、二百馬力以上ノ航洋汽船 三、二百馬力以上ノ航洋汽船 四、百馬力以上ノ航洋汽船 五、百馬力以上ノ航洋汽船	一年以上 一年以上 一年以上 一年以上 一年以上	三等機關士免狀 三等機關士免狀 三等機關士免狀 近海二等機關士免狀 近海二等機關士免狀	機關運轉 機關長 機關長 機關長 機關長

一等機關士試驗

發動機船一等機關士試驗	一、三百馬力以上ノ航洋發動機船 二、四百馬力以上ノ航洋發動機船 三、五百馬力以上ノ航洋發動機船 四、三百馬力以上ノ航洋發動機船 五、四百馬力以上ノ航洋發動機船 六、五百馬力以上ノ航洋發動機船 七、二百馬力以上ノ航洋發動機船 八、三百馬力以上ノ航洋發動機船 九、四百馬力以上ノ航洋發動機船 四、四百馬力以上ノ航洋發動機船 三、三百馬力以上ノ航洋發動機船 二、四百馬力以上ノ航洋發動機船 一、四百馬力以上ノ航洋發動機船	一年以上 一年以上 一年以上 一年以上 一年以上 一年以上 一年以上 一年以上 一年以上 一年以上 一年以上 一年以上	近海發動機船二等機關士免狀 近海發動機船二等機關士免狀 近海發動機船二等機關士免狀 發動機船二等機關士免狀 發動機船二等機關士免狀 發動機船二等機關士免狀 近海發動機船二等機關士免狀 近海發動機船二等機關士免狀 近海發動機船二等機關士免狀 發動機船二等機關士免狀 發動機船二等機關士免狀 發動機船二等機關士免狀	一等機關士 機關長 機關長 一等機關士 機關長 機關長 一等機關士 機關長 機關長 機關長 機關長 機關長
-------------	---	--	--	--

海圖ノ説明及用法

羅針儀ノ説明及用法

船位ノ測定

二 運 用 術

推進器及舵ノ作用

船燈及救命具ノ取扱

當直ニ關スル心得

帆ノ取扱

各種ノ天候及場所ニ於ケル帆船ノ運用

海難ノ場合ニ於ケル人命及船舶ノ救護

海上氣象學ノ大意

晴雨計ノ用法、日本近海ニ於ケル氣壓及風ノ大要

貨物取扱ノ大要

日誌取扱

三 法 規

海上衝突豫防法

船員法、船舶職員法、海員懲戒法、船舶法、船舶検査法及各附屬法規並地方取締規則中須知事項

丙種運轉士試験

一 國 語

書取、作文、解釋

二 數 學

算 術

四 則 應 用

三 航 海 術

航用器具ノ取扱及矯正

手用測深具、手用測程具

海圖ノ説明及用法

航路標識ノ大要

潮汐ノ大要

羅針儀ノ説明及用法

羅針自差測定並羅針自差表ノ作成及用法

推測ニ依ル船位、針路及航程ノ測定

針路改正法、物標距離測定法

四 運 用 術

船體要部ノ構造並主要機具ノ取附及配置

桅檣、帆架、索具其ノ他屬具ノ取扱及保存

錨、錨鎖、索具其ノ他屬具ノ取扱及保存

吃水ノ説明

推進器及舵ノ作用

船舶ノ修繕及保存ノ大要

船燈、信號火器及救命具ノ設備、取扱及保存

當直ニ關スル心得

帆ノ取扱

各種ノ天候及場所ニ於ケル帆船ノ運用

船具ノ破損其ノ他不慮ノ事變ニ對スル處置

短艇及防火ニ關スル心得

海難ノ場合ニ於ケル人命及船舶ノ救護

海上氣象學

晴雨計及寒暖計ノ説明及用法、日本近海ニ於ケル氣溫、氣壓、風、海水及海流ノ大要

信 號

萬國船舶信號旗ノ説明及用法、海難ニ關スル信號、氣象信號

貨物取扱

甲板及船側諸口ノ水密閉鎖

各種貨物ノ船積及引渡

救急醫術ノ大要

日誌取扱

五 法 規

海上衝突豫防法

商法海商編中船員ニ關スル規定

船員法、船舶職員法、海員懲戒法、船舶法、船舶検査法、船舶滿載吃水線法及各附屬法規並稅關、檢疫、開港及水路取締ニ關スル法規中須知事項

丙種船長試験

丙種運轉士試験科目ノ外左ノ各號ニ掲グル科目

一 數 學

算 術

步 合 算 迄

二 航 海 術

航用器具ノ取扱及矯正

六分儀、人工地平儀、測深機械、測程機械

潮時算法

推測ニ依ル船位、針路及航程ノ測定

緯線航法、中分緯度航法、漸長緯度航法、流潮航法、航海日誌算法

天測ニ依ル船位ノ測定

太陽子午線高度緯度法

天測ニ依ル天象ノ眞方位及羅針自差ノ測定

太陽出沒方位法

三 運 用 術

運轉自由ヲ得ザル帆船ノ取扱

短艇演習及防火演習

假舵及救命筏ノ組立及用法

海錨ノ組立及用法並撒油鎮浪法

海上氣象學

日本近海ニ於ケル氣溫、氣壓、風、海水、海流、水流及氷塊

信 號

萬國船舶信號、船舶通航信號、潮時信號

湖川港乙種二等運轉士試験

一 航海術

試験ヲ受ケムトスル區域ノ水路

羅針儀ノ説明及用法

二 運用術

舵、操舵機具、傳令器及推進器ノ説明

船燈及救命具ノ取扱

當直ニ關スル心得

汽船ノ運用

海難ノ場合ニ於ケル人命及船舶ノ救護

三 法規

海上衝突豫防法

船舶職員法、海員懲戒法、船舶検査法及各附屬法規並地方取締規則中須知事項

沿岸乙種二等運轉士試験

一 航海術

手用測深具及手用測程具ノ取扱

海圖ノ説明及用法

羅針儀ノ説明及用法

船位ノ測定

二 運用術

推進器及舵ノ作用

船燈及救命具ノ取扱

當直ニ關スル心得

各種ノ天候及場所ニ於ケル汽船ノ運用

海難ノ場合ニ於ケル人命及船舶ノ救護

海上氣象學ノ大意

晴雨計ノ用法、日本近海ニ於ケル氣壓及風ノ大要

貨物取扱ノ大要

日誌取扱

三 法 規

海上衝突豫防法

船員法、船舶職員法、海員懲戒法、船舶法、船舶検査法及各附屬法規並地方取締規則中須知事項

乙種二等運轉士試験

一 國 語

書取、作文、解釋

二 數 學

算 術

四 則 應 用

三 航 海 術

航用器具ノ取扱及矯正

手用測深具、手用測程具、測程機械

海圖ノ説明及用法

航路標識ノ大要

潮汐ノ大要

羅針儀ノ説明及用法

羅針自差測定並羅針自差表ノ作成及用法

推測ニ依ル船位、針路及航程ノ測定

針路改正法、物標距離測定法

四 運 用 術

船體要部ノ構造並主要機具ノ取附及配置

錨、錨鎖、索具其ノ他屬具ノ取扱及保存

吃水ノ説明

推進器及舵ノ作用

船燈、信號火器及救命具ノ設備、取扱及保存

當直ニ關スル心得

- 各種ノ天候及場所ニ於ケル汽船ノ運用
- 船具ノ破損其ノ他不慮ノ事變ニ對スル處置
- 海難ノ場合ニ於ケル人命及船舶ノ救護
- 短艇及防火ニ關スル心得
- 曳船
- 海上氣象學
- 晴雨計及寒暖計ノ説明及用法
- 日本近海ニ於ケル氣溫、氣壓、風、海水及海流ノ大要
- 信號
- 萬國船舶信號旗ノ説明及用法、海難ニ關スル信號、氣象信號
- 貨客取扱
- 旅客及客室ニ關スル心得
- 甲板及船側諸口ノ水密閉鎖
- 各種貨物ノ船積及引渡

救急醫術ノ大要

日誌取扱

五法規

海上衝突豫防法

商法海商編中船員ニ關スル規定

船員法、船員最低年齡法、船舶職員法、海員懲戒法、船舶法、船舶検査法、船舶滿載吃水線法及各
附屬法規並稅關、檢疫、開港及水路取締ニ關スル法規中須知事項

乙種一等運轉士試験

乙種二等運轉士試験科目ノ外左ノ各號ニ掲グル科目

一 數學

算術

歩合算迄

二 航海術

航用器具ノ取扱及矯正

六分儀、人工地平儀、測深機械、時辰儀

潮時算法

推測ニ依ル船位、針路及航程ノ測定

緯線航法、中分緯度航法、漸長緯度航法、流潮航法、航海日誌算法

天測ニ依ル船位ノ測定

太陽子午線高度緯度法

天測ニ依ル天象ノ眞方位及羅針自差ノ測定

太陽出沒方位法、太陽時辰方位法(表使用)

三 運 用 術

船舶ノ修繕及保存ノ大要

縦帆ノ取扱

短艇演習及防火演習

海上氣象學

氣象觀測器ノ説明及用法

日本近海ニ於ケル氣温、氣壓、風、海水及海流

信 號

萬國船舶信號、船舶通航信號、潮時信號

漁船乙種一等運轉士試驗

乙種一等運轉士試驗科目中國語、數學及運用術中貨客取扱ニ關スル事項ヲ除キタルモノ

乙種船長試驗

乙種一等運轉士試驗科目ノ外左ノ各號ニ掲グル科目

一 數 學

算 術

全 體

二 航 海 術

術語解説

航用器具ノ取扱

三 杆 分 度 儀

船舶職員試驗規程

羅針儀ノ据付

羅針自差分解並羅針自差曲線圖ノ作成及用法

羅針儀矯正

天測ニ依ル船位ノ測定

太陽近午緯度法、太陽時辰儀經度法、極星緯度法

天測ニ依ル天象ノ眞方位及羅針自差ノ測定

太陽高度方位法、太陽時辰方位法

三 運 用 術

噸數ノ種別

操舵ト回轉圈

船舶洋上横附

運轉自由ヲ得ザル汽船ノ取扱

假舵及救命筏ノ組立及用法

海錨ノ組立及用法並撒油鎮浪法

海上氣象學

日本近海ニ於ケル氷流及氷塊

貨物取扱

扛重装置並圓材、鐵鎖、綱鋼索ノ支持力及保存

重量物ノ船積及引渡、貨物ノ船積及按配

四 法規及商事實務

船荷證券ニ關スル事項

甲種二等運轉士試験

一 國 語

書取、作文、解釋

二 英 語

航海曆、海圖及水路誌ヲ了解シ得ル程度

三 數 學

算 術

全體

代數

二次方程式迄

幾何

平面(圓迄)

三角法

平面(銳角ノ三角函數、一般ノ角ノ三角函數、斜角三角形ノ角ト邊トノ關係、對數)

四 航海術

術語解說

磁氣

音響

航海器具ノ取扱及矯正

海圖ノ說明及用法

航路標識ノ大要

潮汐及潮時算法

羅針儀ノ說明及用法

羅針自差測定並羅針自差表ノ作成及用法推測ニ依ル船位、針路及航程ノ測定

物標距離測定法、緯線航法、中分緯度航法、漸長緯度航法、流潮航法、航海日誌算法

天測ニ依ル船位ノ測定

太陽子午線高度緯度法、太陽近午緯度法、太陽時辰儀經度法

天測ニ依ル天象ノ眞方位及羅針自差ノ測定

太陽出沒方位法、太陽高度方位法、太陽時辰方位法

時辰儀違差ノ測定

太陽高度、報時信號

五 運用術

船體要部ノ構造並主要機具ノ取附及配置

桅檣、帆架、索具其ノ他屬具ノ取扱及保存

錨、錨鎖、索具其ノ他屬具ノ取扱及保存

吃水ノ説明

推進器及舵ノ作用

船燈、信號火器及救命具ノ設備、取扱及保存

當直ニ關スル心得

出入港準備作業

帆ノ取扱

各種ノ天候及場所ニ於ケル船舶ノ運用

船具ノ破損其ノ他不慮ノ事變ニ對スル處置

海難ノ場合ニ於ケル人命及船舶ノ救護

短艇ノ艤裝、取扱及保存

短艇演習及防火演習

海上氣象學

氣象學ノ大要

信 號

萬國船舶信號、氣象信號、船舶通航信號、潮時信號

貨客取扱

旅客及客室ニ關スル心得、甲板及船側諸口ノ水密閉鎖

扛重裝置並圓材、鐵鎖、綱鋼索ノ支持力及保存

各種貨物ノ船積及引渡

救急醫術ノ大要

日誌取扱

六 法 規

海上衝突豫防法

商法海商編中船員ニ關スル規定

船員法、船員最低年齡法、船舶職員法、海員懲戒法、船舶法、船舶檢査法、船舶滿載吃水線法及各

附屬法規並稅關、檢疫、開港及水路取締ニ關スル法規中須知事項

漁汽船甲種二等運轉士試驗、漁船甲種二等運轉士試驗及汽船甲種二等運轉士試驗

漁汽船甲種二等運轉士試驗科目ハ國語、英語、數學並運用術中橫帆裝置ノ帆船及貨客取扱ニ關スル事項ヲ、

漁船甲種二等運轉士試験科目ハ國語、英語、數學及運用術中貨客取扱ニ關スル事項ヲ又汽船甲種二等運轉士試験科目ハ運用術中横帆装置ノ帆船ニ關スル事項ヲ甲種二等運轉士試験科目中ヨリ除キタルモノ

甲種一等運轉士試験

甲種二等運轉士試験科目ノ外左ノ各號ニ掲グル科目

一 英語

船舶ノ修繕及荷役ニ關スル書類ヲ了解シ得ル程度

二 數學 (算術ヲ除ク)

代數

比例迄

幾何

平面(比例迄)

三角法

平面

三 應用力學

力ノ合成及分解、能率、偶力、運動、運動ノ法則、仕事、簡單機械、機械ノ效率、動力ノ傳達、重心、水壓、浮力ノ中心、メタセンター、ツリム、シンプソン氏ノ法則、水ノ抵抗、船舶ニ使用スル材料ノ強弱

四 航海術

羅針儀据附

羅針自差分解並羅針自差曲線圖ノ作成及用法

索星

天測ニ依ル船位ノ測定

一定ノ時間ニ於テ子午線ヲ經過スベキ星ノ名及經過時ノ推算、恆星又ハ行星子午線高度緯度法、極星緯度法

五 運用術

船舶ノ修繕及保存ノ大要

下檣建設其ノ他圓材ノ取扱

復原力ト船舶ノ動搖

操舵ト回轉圈

假舵及救命筏ノ組立及用法

海錨ノ組立及用法並撒油鎮浪法

曳船

海上氣象學

貿易風、信風、颶風、海流、水流及水塊

貨物取扱

重量物ノ船積及引渡、貨物ノ船積及按配

漁汽船甲種一等運轉士試驗、漁船甲種一等運轉士試驗及汽船甲種一等運轉士試驗

漁汽船甲種一等運轉士試驗科目ハ國語、英語、數學並運用術中橫帆裝置ノ帆船及貨客取扱ニ關スル事項ヲ、

漁船甲種一等運轉士試驗科目ハ國語、英語、數學及運用術中貨客取扱ニ關スル事項ヲ又汽船甲種一等運轉

士試驗科目ハ運用術中橫帆裝置ノ帆船ニ關スル事項ヲ甲種一等運轉士試驗科目中ヨリ除キタルモノ

甲種船長試驗

甲種一等運轉士試驗科目ノ外左ノ各號ニ掲グル科目但シ甲種一等運轉士免狀又ハ汽船甲種一等運轉士免狀

ヲ受有スル受験者ニ對シテハ數學ヲ除ク

一 英語

簡單ナル契約書類及商事通信ヲ了解シ得ル程度

二 航海術

羅針儀矯正

大圈航法ノ大要及大圈圖用法

天測ニ依ル船位ノ測定

恆星又ハ行星近午緯度法、恆星又ハ行星時辰儀經度法、太陰子午線高度緯度法、天體ノ推算高度

ト實測高度及眞方位トニ依ル經緯度法

天測ニ依ル天象ノ眞方位及羅針自差ノ測定

恆星又ハ行星時辰方位法

世界ニ於ケル主要航路

燃料消費ト速力トノ關係

三 運用術

噸數ノ種別

船舶洋上横附

運轉自由ヲ得ザル船舶ノ取扱

四 法規及商事實務

商法海商編

船舶經濟ノ大要

漁汽船甲種船長試驗、漁船甲種船長試驗及汽船甲種船長試驗

漁汽船甲種船長試驗科目ハ國語、英語、數學竝運用術中横帆裝置ノ帆船及貨客取扱ニ關スル事項ヲ、漁船

甲種船長試驗科目ハ國語、英語、數學及運用術中貨客取扱ニ關スル事項ヲ又汽船甲種船長試驗科目ハ運用

術中横帆裝置ノ帆船ニ關スル事項ヲ甲種船長試驗科目中ヨリ除キタルモノ

沿岸發動機船三等機關士試驗

一 機關術

各種ノ小形發動機ニ於ケル發動及取扱

氣室、燃燒室、諸瓣及諸氣口ノ構造

著火裝置

發動ノ遲滯其ノ他發動機ノ故障又ハ不慮ノ事變ヲ生ジタルトキノ處置

油類ノ貯藏、瓦斯漏洩、防水及防火ニ關スル注意

寒暖計、輕比重計及壓力計ノ構造、效用及取扱

二 法規

船員法、船舶職員法、海員懲戒法、船舶檢查法及各附屬法規中須知事項

湖川港三等機關士試驗

一 機關術

汽機、汽罐及附屬具ノ效用及取扱

停止及運轉中ノ汽機、汽罐ニ對スル注意汽機、汽罐ニ故障又ハ不慮ノ事變ヲ生ジタルトキノ處置

防水及防火ノ注意

壓力計、真空計、驗鹽計、寒暖計ノ構造、效用及取扱

二 法規

船舶職員法、海員懲戒法、船舶檢查法及各附屬法規中須知事項

發動機船三等機關士試験

一 國語

書取、作文、解釋

二 數學

算術

四則、分數、小數、簡單ナル面積及體積ノ計算

三 機關術

沿岸發動機船三等機關士試験科目ニ依リ其ノ程度ヲ稍高メタルモノ

四 法規

船員法、船舶職員法、海員懲戒法、船舶検査法及各附屬法規中須知事項

三等機關士試験

一 國語

書取、作文、解釋

二 數學

算術

四則、分數、小數、簡單ナル面積及體積ノ計算

三 機關術

湖川港三等機關士試験科目ニ依リ其ノ程度ヲ稍高メタルモノ

四 法規

船員法、船舶職員法、海員懲戒法、船舶検査法及各附屬法規中須知事項

近海發動機船二等機關士試験

發動機船三等機關士試験科目ノ外左ノ各號ニ掲グル科目

一 數學

算術(開方ヲ除ク)

二 機關術

各種發動機ノ種別、構造及取扱

燃料ノ種別、性質及貯藏

吸鈔、軸受其ノ他滑動部ニ於ケル摩擦及各部ノ調整、調速及反轉ノ裝置

小形汽罐ノ取扱及應急處置

驗鹽計ノ構造及取扱

浚水及油艙ニ通ズル諸管ノ配置竝之ニ對スル注意

三 法 規

商法海商編中船員ニ關スル規定

近海二等機關士試験

三等機關士試験科目ノ外左ノ各號ニ掲グル科目

一 數 學

算 術(開方ヲ除ク)

二 機 關 術

汽機、汽罐ノ要部及附屬具ノ構造

汽機、汽罐ノ損傷シ易キ部分及之ニ對スル注意

浚水及水艙ニ通ズル諸管ノ配置竝之ニ對スル注意

防水及防火ノ裝置

汽機、汽罐其ノ他一般ノ腐蝕豫防ニ關スル注意

石炭ノ積込及貯藏ニ關スル注意

操舵機、揚錨機、揚貨機ノ構造及取扱

晴雨計及傳令器ノ構造及取扱

三 法 規

商法海商編中船員ニ關スル規定

發動機船二等機關士試験

近海發動機船二等機關士試験科目ノ外左ノ各號ニ掲グル科目

一 數 學

算 術

全 體

代 數

二次方程式迄

二 物 理 學

物性

力、物質ノ基本性質、慣性ノ法則、重力、比重及密度、壓力及張力、萬有引力、物質ノ三態、分子力

彈性、彈性率、フックノ定律、表面張力、毛管現象、溶解、擴散、滲透、凝著及吸藏

液體及液體內ノ壓力、パスカルノ原理、水壓機、水準器、重力ヨリ生ズル壓力、側壓、連通器、

アルキメジスノ原理、比重及其ノ測定、比重瓶、浮秤

空氣ノ重サ、大氣ノ壓力、トリチエリノ實驗、氣壓計、空氣ノ浮力、ボイルノ法則、サイフオ

ン、水ポンプ、空氣ポンプ、壓縮ポンプ、渦卷ポンプ

三 機關術

發電機、電動機ノ取扱

其ノ他近海發動機船二等機關士試験科目ニ依リ其ノ程度ヲ稍高メタルモノ

二等機關士試験

近海二等機關士試験科目ノ外左ノ各號ニ掲グル科目

一 數學

算術

全體

代數

二次方程式迄

二 物理學

物性

力、物質ノ基本性質、慣性ノ法則、重力、比重及密度、壓力及張力、萬有引力、物質ノ三態、分子力

彈性、彈性率、フックノ定律、表面張力、毛管現象、溶解、擴散、滲透、凝著及吸藏

液體及液體內ノ壓力、パスカルノ原理、水壓機、水準器、重力ヨリ生ズル壓力、側壓、連通器、

アルキメジスノ原理、比重及其ノ測定、比重瓶、浮秤

空氣ノ重サ、大氣ノ壓力、トリチエリノ實驗、氣壓計、空氣ノ浮力、ボイルノ法則、サイフオ

ン、水ポンプ、空氣ポンプ、壓縮ポンプ、渦卷ポンプ

三 機關術

發電機、電動機ノ取扱

各種發動機ノ要部及附屬具ノ構造並取扱其ノ他近海二等機關士試驗科目ニ依リ其ノ程度ヲ稍高メタルモノ

發動機船一等機關士試驗

發動機船二等機關士試驗科目ノ外左ノ各號ニ掲グル科目

一 數 學(算術ヲ除ク)

代 數

比 例 迄

幾 何

平 面(圓迄)

二 物 理 學

運 動 及 力

速度、等速度運動、不等速度運動、速度ノ組合及分解、相對運動、加速度、運動ノ三法則、運動量、力積、擊力、力ノ絕對單位、重力ノ生ズル加速度、力ノ重力單位、摩擦、回轉摩擦、簡單ナ

ル形ノ重心、物体ノ釣合

熱

溫度及熱、塞暖計、熱量及比熱、混合法、熱ノ傳導、對流、輻射、線膨脹、體膨脹、液體ノ膨脹、氣體ノ膨脹、氣體ノ溫度、壓力及體積ノ關係、絕對溫度、ダルトンノ定律、氣體ノ密度ト壓力トノ關係

融解及凝固、融解ニ伴フ體積ノ變化、融解點ニ及ボス壓力ノ影響、復水寒劑

氣化、沸騰、飽和蒸氣及過熱蒸氣、沸騰點ト壓力

球狀態、氣化熱、液化、濕度、露點、濕度計

熱トエネルギー、熱ノ仕事當量ノ測定

三 機 關 術

各種發動機及附屬具ノ構造及取扱

各種發動機各部ニ於ケル故障及損傷ノ原因並之ニ對スル處置、修繕及豫防、各種發動機ノ馬力

各種唧筒ノ構造及取扱

發電機、電動機、操舵機、揚錨機、揚貨機、整速器ノ構造及取扱

瓦斯ノ發生及爆發ニ對スル注意

液体燃料ノ積込、貯藏及取扱ニ對スル注意

一等機關士試驗

二等機關士試驗科目ノ外左ノ各號ニ掲グル科目

一 數 學(算術ヲ除ク)

代 數

比 例 迄

幾 何

平面(圓迄)

二 物 理 學

運動及力

速度、等速度運動、不等速度運動、速度ノ組合及分解、相對運動、加速度、運動ノ三法則、運動量、力積、撃力、力ノ絕對單位、重力ノ生ズル加速度、力ノ重力單位、摩擦、回轉摩擦、簡單ナル形ノ重心、物體ノ釣合

熱

溫度及熱、寒暖計、熱量及比熱、混合法、熱ノ傳導、對流、輻射、線膨脹、體膨脹、液體ノ膨脹、氣體ノ膨脹、氣體ノ溫度壓力及體積ノ關係、絕對溫度、ダルトンノ定律、氣體ノ密度ト壓力トノ關係

融解及凝固、融解ニ伴フ體積ノ變化、融解點ニ及ボス壓力ノ影響、復氷寒劑、氣化、沸騰、飽和蒸氣及過熱蒸氣、沸騰點ト壓力、球狀態、氣化熱、液化、濕度、露點、濕度計、熱トエネルギー、熱ノ仕事當量ノ測定

三 機 關 術

各種唧筒ノ構造及取扱、各種機關ノ馬力

發電機、電動機、蒸騰器、給水加熱器、給水濾過器

通風機、整速機ノ構造及取扱

石炭ノ自然燃燒、瓦斯ノ發生及爆發ニ對スル注意

液体燃料ノ積込、貯藏及取扱ニ對スル注意

發動機船機關長試驗

發動機船一等機關士試験科目ノ外左ノ各號ニ掲グル科目但シ國語ヲ除ク

英語

機關士ノ職務ニ關スル簡單ナル書籍ヲ了解シ得ル程度

二 數 學

代 數

二項法 迄

幾 何

平 面

三 角 法

平 面、對 數

三 物 理 力 學

磁 氣

磁石磁力、磁氣感應、磁場、地球磁氣、分子磁石說

電 氣

帶電體、電氣ノ傳導、電氣力、電氣感應、電位、電流、電壓、電池、電氣抵抗、オームノ定律、

抵抗ノ連結、電流ト熱、電流ノ磁氣作用、電流ノ磁場、アンペア計、ボルト計、電磁石、電信

機、感應電流、感應電流ノ方向、感應コイル、自己及相互感應

力 學

力ノ合成及分解、剛體ニ働ク力ノ組合、力ノ能率、平行力ノ合力、偶力、重心、浮體ノ釣合、仕

事、工率、水タービン

挺子、秤、滑車、輪軸、斜面、楔、ネヂ、齒車

落體ノ運動、アットウードノ器械、圓運動、振子運動、彈性體ノ振動、回轉運動、獨樂ノジヤイ

ロ作用、運動スル物體ニ對スル抵抗、流體ノ吸引作用、運動及位置ノエネルギー、仕事トエネル

ギー、エネルギー不滅則

四 製 圖

發動機、小形汽罐ノ主要部ノ一箇若ハ數箇又ハ其ノ他ノ部分ニ付解シ易キ製圖ヲ作り必要ナル寸法

ヲ圖中ニ記入シ以テ此ノ圖面ニ依リ製作ヲ爲シ得ベキモノ

五 機 關 術

發動機各部ノ構造ト其ノ安全、耐久又ハ經濟トノ關係

燃料及通風

油、水及皮殻ノ性質及取扱

指壓器、指壓圖及「トーションメーター」

發動機材料及其ノ強力

冷蔵機及水壓機ノ原理、構造及取扱

簡單ナル交流理論、交流機械

機關長試験

一等機關士試験科目ノ外左ノ各號ニ掲グル科目但シ國語ヲ除ク

一 英語

機關士ノ職務ニ關スル簡單ナル書籍ヲ了解シ得ル程度

二 數學

代數

二項法迄

幾何

平面

三角法

平面、對數

三 物理及力學

磁氣

磁石ノ作用、磁氣感應、磁場、地球磁氣、分子磁石説

電氣

帶電體、電氣ノ傳導、電氣力、電氣感應、電位、電流、電壓、電池、電氣抵抗、オームノ定律、

抵抗ノ連結、電流ト熱、電流ノ磁氣作用、電流ノ磁場、アンペア計、ボルト計、電磁石、電信

機、感應電流、感應電流ノ方向、感應コイル、自己及相互感應

力學

力ノ合成及分解、剛體ニ働ク力ノ組合、力ノ能率、平行力ノ合力、偶力、重心、浮體ノ釣合、仕

事、工率、水タービン

挺子、秤、滑車、輪軸、斜面、楔、ネヂ、齒車
 落體ノ運動、アットウードノ器械、圓運動、振子運動、彈性體ノ振動、回轉運動、獨樂ノジャイロ作用、運動スル物體ニ對スル抵抗、流體ノ吸引作用、運動及位置ノエネルギー、仕事トエネルギー、エネルギーノ不滅則

四 製 圖

汽機、發動機、汽罐ノ主要部ノ一箇若ハ數箇又ハ其ノ他ノ部分ニ付解シ易キ製圖ヲ作り必要ナル寸法ヲ圖中ニ記入シ以テ此ノ圖面ニ依リ製作ヲ爲シ得ベキモノ

五 機 關 術

汽機、發動機、汽罐各部ノ構造ト其ノ安全、耐久又ハ經濟トノ關係
 燃料及通風
 油、水及皮殼ノ性質並取扱
 指壓器、指壓圖及「トーションメーター」
 汽機、發動機、汽罐ノ材料及其ノ強力
 冷蔵機及水壓機ノ構造及取扱

簡單ナル交流理論、交流機械

小形船試験講習科目表

- (一) 小形船丙種運轉士試験及小形船乙種二等運轉士試験
 海圖ノ説明及用法
 羅針儀ノ説明及用法
 船位ノ測定
 船燈及救命具ノ取扱
 海上衝突豫防法其ノ他海事法規中須知事項
- (二) 小形發動機船三等機關士試験
 發動機ノ始動準備、始動、運轉、停止ニ關スル注意
 給油及著火ノ調整
 各唧筒ニ對スル注意
 發動機ノ故障又ハ不慮ノ事變ヲ生ジタルトキノ處置
 防水、防火ノ注意、油類ノ貯藏及瓦斯漏洩ニ關スル注意

發動機船三等機關士試驗	發動機船二等機關士試驗	二等機關士試驗	發動機船一等機關士試驗	一等機關士試驗
發 動 機 船	發 動 機 船	發 動 機 船	發 動 機 船	發 動 機 船
一、二百噸以上ノ航洋發動機船 二、二十噸以上ノ航洋發動機船	一、二百噸以上ノ航洋發動機船 二、二十噸以上ノ航洋發動機船	一、二百噸以上ノ航洋汽船 二、二百噸以上ノ航洋汽船 三、五十噸以上ノ航洋汽船	一、三百噸以上ノ航洋發動機船 二、二百噸以上ノ航洋發動機船 三、百噸以上ノ航洋發動機船 四、五十噸以上ノ航洋發動機船	一、五百噸以上ノ航洋汽船 二、五百噸以上ノ航洋汽船 三、三百噸以上ノ航洋汽船 四、千噸以上ノ航洋汽船
以一年六月以上	以一年六月以上	一年以上	一年以上	一年以上
發動機船三等機關士免狀	發動機船三等機關士免狀	三等機關士免狀	發動機船二等機關士免狀 發動機船二等機關士免狀 發動機船二等機關士免狀	二等機關士免狀 二等機關士免狀 二等機關士免狀
機關運轉	機關運轉	機關運轉	機關運轉	機關運轉
轉	轉	轉	轉	轉
長	長	長	長	長

發動機船機關長試驗	機關長試驗
發 動 機 船	發 動 機 船
一、五百噸以上ノ航洋發動機船 二、三百噸以上ノ航洋發動機船 三、千噸以上ノ航洋發動機船	一、千噸以上ノ航洋汽船 二、五百噸以上ノ航洋汽船 三、千噸以上ノ航洋汽船
一年以上	一年以上
發動機船一等機關士免狀 發動機船一等機關士免狀 發動機船一等機關士免狀	一等機關士免狀 一等機關士免狀 一等機關士免狀
機關運轉	機關運轉
轉	轉
長	長

○船舶職員試験規程取扱心得

昭和五年五月
公達第四四〇號

第一章 臨時試験ノ執行

- 第一條 船舶職員試験規程(以下單ニ規程ト稱ス)第二條ニ依ル臨時試験ハ特別ノ事情アル場合ヲ除クノ外
丙種船長試験、各種乙種一等運轉士試験又ハ各種二等機關士試験以上ノ試験ニ付之ヲ行フヲ要セズ
- 第二條 臨時試験(規程第十四條ニ依リ申請スルモノヲ除ク)ハ特別ノ事情アル場合ヲ除クノ外各種ノ試験
ヲ通ジ運轉士試験又ハ機關士試験ニ於テ豫定ノ受験者數各二十五名ニ達セザルトキハ之ヲ行フヲ要セズ
- 第三條 管海官廳ニ於テ臨時試験(規程第十四條ニ依リ申請スルモノヲ除ク)ヲ行ハムトスルトキハ試験ノ
種類、場所、豫定受験者數、期日及受験申請書ヲ受付クベキ官廳ヲ記載シタル書面ヲ試験期日ノ十日前
迄ニ到達スル様管船局ニ送付スベシ

第二章 受験資格

- 第四條 朝鮮總督、臺灣總督又ハ關東廳長官ノ定ムル規則ニ依リ平水航路ノ航路定限ヲ有スル船舶ハ平水
航路ヲ航行スルモノ、沿海航路ノ航路定限ヲ有シ且該航路ヲ航行スル船舶ハ沿海航路ヲ航行スルモノ、
近海航路ノ航路定限ヲ有シ且該航路ヲ航行スル船舶ハ(連續スル三區以上ノ沿海航路ヲ航行スル旅客汽

船ノ如ク沿海航路ノ區域ノミヲ航行スルモノヲ除ク)近海航路ヲ航行スルモノト看做ス

- 第五條 規程第七條ニ掲グル船舶ニ乗組ミ日本船舶ニ於ケルト同種ノ職務ニ從事シタル履歴ニシテ規程第
十六條ノ規定ニ準據シ得ベキ證明書アルトキハ規程別表受験履歴表ニ掲グル勤務ニ該當スルモノトシテ
之ヲ採用スルコトヲ得

第六條 外國政府ノ海技免狀ヲ有スル者受験申請ヲ爲シタルトキハ規程第九條ニ依ル認定ニ關スル意見ヲ
具シ關係書類ヲ管船局ニ送付スベシ

第七條 排水量ヲ以テ積量ヲ表示スル艦船艇ノ噸數ハ其ノ五分ノ三ヲ以テ規程別表受験履歴表ニ掲グル噸
數ニ相當スルモノト看做ス

第八條 海軍二等機關兵以上ノ履歴ハ機關運轉ニ從事シタル履歴ニ該當スルモノトス
海軍三等機關兵ノ履歴ハ汽機ノ注油ニ從事シタルコトノ確實ナル證明書ヲ有スル者ニ限り機關運轉ニ從
事シタル履歴ト看做シ其ノ他ノ者ニ在リテハ火夫ノ履歴ト看做ス

潜水艦ニ乗組ミタル機關科員ノ履歴ハ發動機船ニ乗組ミタル履歴ニ該當スルモノトス

第九條 規程別表受験履歴表中小形船丙種運轉士試験及沿岸丙種運轉士試験ノ項第二號ニ掲グル漁業帆船
トハ該船舶ノ肩幅二米以上ニシテ左ノ漁業ニ從事スルモノヲ謂フ

- 一 沖打瀬網漁業
 - 二 沖手繰網漁業
 - 三 鰹釣漁業
 - 四 流網漁業(鮪、鱈、鯖、秋刀魚、鰈、羽魚、飛魚、鱈、鰹等ノ流網)
 - 五 延繩漁業(鱈、鮪、鱈、鰹、鰈、目拔、鯛、鯖、鱈、鰹、鰈等ノ延繩)
 - 六 一本釣漁業(鱈、鰹、鮪、羽魚、鯖等ノ一本釣)
 - 七 旋網漁業(巾着網、揚繰網ノ類)
 - 八 珊瑚網漁業
 - 九 投鉞漁業(ツキンボト)
- 前項ニ掲グル漁業帆船ニ乗組ミタル履歴ハ受験者ヨリ左記事項ヲ證明スル船舶所有者ノ書面ヲ管海官廳ニ提出シテ之ヲ證明セシムルコトヲ要ス但シ受験者當該船舶ノ所有者ナルトキハ其ノ本籍若ハ住所ヲ管轄スル市區町村長又ハ他ノ船舶所有者ノ證明書ヲ要ス
- 一 乗船期間
 - 二 職務

- 三 船舶ノ肩幅
- 四 漁業ノ種類

第十條 規程第十二條第一號ニ掲グル繋留船トハ燈船、繋留練習船、圍船其ノ他一定場所ニ繋留シテ運航ノ用ニ供セザル船舶ヲ謂フ

規程第十二條第四號ニ掲グル主トシテ船舶ノ運航又ハ機關ノ運轉ニ從事セザル職務トハ左ノ各號ニ定ムルモノヲ謂フ但シ火夫ニシテ汽機ノ注油ニ從事シタルコトノ確實ナル證明書ヲ有スルトキハ機關運轉ニ從事シタル履歴トシテ又漁獵長、漁獵長見習、漁獵手、漁獵夫、漁夫又ハ漁業練習生ハ漁船船長及運轉士試験ニ限リ漁船ノ運航ニ從事シタルモノトシテ孰レモ之ヲ採用スルコトヲ得

- 一 水夫見習、火夫、石炭夫
- 二 海軍四等水兵、海軍四等機關兵
- 三 醫員、事務長、事務員、大工、倉庫番、漁獵長、漁獵手、漁獵夫、漁夫、漁業練習生、賄夫、給仕其ノ他之ニ類スル者
- 四 前各號ノ外特殊ノ業務ヲ以テ船舶ニ乗組ミ其ノ運航又ハ機關ノ運轉ニ關係ナキ職務副汽罐番ノ履歴ハ火夫トシテ勤務シタル履歴ト看做ス

職務ニ兼職ヲ有スル者ノ履歴ハ本職ノミヲ採用シ兼職ハ之ヲ採用セザルモノトス

第十一條 規程第二十條末項ニ掲グル專門學校ノ入學資格ヲ有スル者トハ專門學校令第五條ニ定ムル者ヲ謂フ

第三章 受験申請ノ受理

第十二條 規程第十三條又ハ第十四條ニ依リ受験申請書又ハ體格検査申請書ヲ差出シタルトキハ管海官廳ハ書類ノ具備スルヤ否ヤヲ調査シ證明書又ハ受験資格ニ不備アルトキハ其ノ旨ヲ指示シ受験申請書類ヲ却下スベシ但シ證明書不備ノ場合ニ於テハ試験開始期日ノ前日迄ニ補充セシメ之ヲ受理スルコトヲ得

第十三條 規程第十三條第一項第一號ニ掲グル戶籍謄本及第二號ニ掲グル證明書ハ提出ノ日ヨリ遡リ六十日以内ニ於テ作成シタルモノナルコトヲ要ス但シ此ノ期間内ト雖事實ニ變更アリト認ムルトキハ受験申請當時ノモノヲ提出セシムベシ

第十四條 船舶職員法(以下單ニ法律ト稱ス)第六條第一項第三號ニ掲グル身體不具者トハ左ノ各號ノ一ニ該當スル者ヲ謂フ

- 一 盲者、聾者、啞者
- 二 一眼ヲ失ヒタル者

三 四肢ノ一以上ヲ失ヒ又ハ其ノ用ヲ爲サザル者

四 前各號ノ一ニ準ズル者

第十五條 審判繫屬中ノ者ト雖裁決確定前ニ於テ受験申請ヲ爲シタルトキハ之ヲ受理スルコトヲ得但シ受験申請後裁決確定ノ結果法律第六條第一項第四號又ハ第五號ニ該當シタルトキハ試験ヲ行ハズ

第十六條 受験申請ヲ受理シタルトキハ直ニ體格検査手数料ヲ徴收シ受験申請書ニ「體格検査手数料納済」ノ印ヲ捺シ體格検査ヲ省略スル場合ニ於テハ「體格検査省略」ノ印ヲ捺スベシ
臨時試験ニ在リテハ前項ノ外「臨時」ノ印ヲ捺スベシ

第十七條 管海官廳ニ於テ受験申請ノ受理ヲ終リタルトキハ定期試験ニ在リテハ其ノ後三日以内ニ筆記試験ヲ要スルモノニ付其ノ試験種類及受験者數ヲ電報及文書ヲ以テ管船局ニ通報スベシ
試験種類ヲ電報ニテ通報スルトキハ左ノ符號ニ依ルベシ

試験種類 電報符號

丙種運轉士 ヤ

丙種船長 ム

乙種二等運轉士 ソ

乙種一等運轉士(漁船ニ限リタルモノヲ含ム)

乙種船長

甲種二等運轉士(漁汽船、漁船又ハ汽船ニ限リタルモノヲ含ム)

甲種一等運轉士(漁汽船、漁船又ハ汽船ニ限リタルモノヲ含ム)

甲種船長(漁汽船、漁船又ハ汽船ニ限リタルモノヲ含ム)

三等機關士(發動機船ニ限リタルモノヲ含ム)

近海發動機船二等機關士

近海二等機關士

發動機船二等機關士

二等機關士

發動機船一等機關士

一等機關士

發動機船機關長

機關長

レ タ ヨ リ イ ス モ ヒ ネ ケ シ サ メ ア

第十八條 學術試験手数料ヲ納付シタルトキハ受験申請書ニ「學術試験手数料納済」ノ印ヲ捺スベシ

第十九條 受験手数料ヲ納付シタルトキハ遅滞ナク消印ヲ爲スベシ

第二十條 規程第十六條ニ依リ受験者ヨリ提出シタル證明書類ハ檢閲ノ後之ヲ返戻スベシ但シ必要ト認ムルトキハ之ヲ一時領置シ又ハ其ノ寫ヲ提出セシムベシ
寫ハ原本ト照合シ主任者ニ於テ之ニ認印スルヲ要ス

第四章 試験手續

第二十一條 規程第十五條第一項ニ依ル申請ヲ適當ト認ムル標準ハ左ノ場合ニ限ルモノトス

- 一 申請者ガ朝鮮、臺灣、樺太、南洋群島若ハ外國ノ港又ハ此等ノ各港間ヲ航行スル船舶ニ乗組ミ又ハ此等ノ地ニ在留スルコト

- 二 申請者ガ内地ニ回航スル船舶ニ乗組ミ居ルモ該船舶ガ軍事其ノ他ノ公用ニ供セラレ且船舶職員試験ヲ執行スル管海官廳所在地ニ回航セザルコト

第二十二條 規程第十五條第二項ニ定ムル體格檢査成績書ノ審査ハ管海官廳所屬ノ醫師ニ於テ合格不合格ヲ決定シ成績書ノ全部成績欄内ニ何種合格又ハ不合格ト記載シ且同欄ニ檢定シタル年月日ヲ附記シ認印スベシ

前項ノ審査決定ニハ體格検査手数料ヲ徴收セズ

第二十三條 法律第五條第二項ニ該當スル者規程第十四條ニ依リ體格検査ヲ申請シタルトキハ定期試験又ハ臨時試験ノ體格検査執行日ニ之ヲ行フヲ原則トスルモ必要アリト認ムル場合ニ於テハ何時ニテモ之ヲ行フベシ

法律第五條第三項ニ該當スル者規程第十四條ニ依リ體格検査ヲ申請シタルトキハ成ルベク講習修了ノ際之ヲ行フベシ

第二十四條 規程第二十二條第二項ニ定ムル受験心得ハ本章ノ規定及受験心得準則(附録第一)ニ依リ之ヲ定メ受験者控所其ノ他適當ノ場所ニ揭示スベシ

第二十五條 定期試験ニ於ケル筆記試験ノ期日ハ特ニ通達スル場合ヲ除クノ外別表試験日割標準表ニ依ル管海官廳ニ於テ別表試験日割標準表ニ依リ難キ事由アリト認ムルトキハ試験ノ日割ヲ豫定シ管船局ニ速報スベシ

臨時試験ニ於ケル筆記試験ハ成ルベク定期試験ト同一ノ期日ニ於テ之ヲ行フベシ

第二十六條 臨時試験ニ於テ規程第十八條第二項ノ規定ニ依リ體格検査ノ省略又ハ規程第二十條第一項若ハ第二項ノ規定ニ依リ筆記試験ノ免除ヲ受ケムトスル者アルトキハ體格検査又ハ筆記試験ヲ受ケタル管

海官廳ノ證明書ヲ受験申請書ニ添付セシムベシ

第二十七條 口述試験ハ筆記試験ヲ受クルコトヲ要セザル者ニ付テハ體格検査ニ又筆記試験ヲ受クベキ者ニ付テハ該試験ニ合格ノ後速ニ之ヲ行ヒ次回ノ試験開始前ニ終了セシムベシ

第二十八條 口述試験ノ日時ハ第一號書式ノ用紙ヲ用キ受験者ニ通知スベシ但シ臨時試験ニ在リテハ口頭ヲ以テ通知スルコトヲ得

第二十九條 體格検査ヲ行ヒタル検査醫師ハ第三十條ノ規定ニ依リ其ノ成績書ヲ作成スベシ

第三十條 體格検査ハ規程別表體格検査標準表及體格検査例規(附録第二)ニ依リテ之ヲ行ヒ體格検査標準表ニ掲グル検査項目悉ク甲種ナルトキハ之ヲ甲種合格トシ該項目中ニ乙種ノモノアルトキハ之ヲ乙種合格トシ該項目中ニ不合格ノモノアルトキハ之ヲ不合格トシ體格検査成績書中全部成績欄内ニ記入スベシ
前項ノ體格検査成績書ニハ不合格又ハ乙種合格ノ場合ヲ除クノ外視力、辨色及聽覺ノ程度ニ關スル記載ヲ省略スルコトヲ得

第三十條 受験者口述試験ノ期日ニ出頭シ得ザル旨ヲ豫メ疏明シ延期ヲ申請シタルトキハ相當ノ理由アリト認ムル場合ニ限り次ノ定期試験開始期日ノ前日迄延期スルモ妨ナシ

第三十二條 受験者試験室ニ於テ試験上不都合ト認ムルモノヲ所持スルトキハ之ヲ取上ゲ試験終了ノ後返

還スベシ

第三十三條 筆記試験ノ問題ハ試験毎ニ管船局ヨリ管海官廳ニ之ヲ送付ス但シ臨時試験ノ場合ニ在リテハ便宜當該試験官ニ送付スルコトアルベシ

第三十四條 試験圖紙中海圖ハ管船局ヨリ之ヲ送付ス其ノ他ノ用紙ハ管海官廳ニ於テ適宜之ヲ調製スベシ但シ機關長試験ノ製圖用紙ハ長約九十糎、幅約七十五糎ノ圖引紙トス

第三十五條 筆記試験ハ午前ニ在リテハ正九時ヨリ、午後ニ在リテハ正一時ヨリ之ヲ開始シ所定ノ時限ニ達シタルトキハ受験者ノ受験用紙ヲ取上ゲ試験室ヲ退去セシムベシ

第三十六條 筆記試験ニ於テ其ノ成績不合格ナルコト明瞭ナル者ニ對シテハ試験ヲ續行スルコトヲ要セズ
第三十七條 筆記試験ノ答案ニハ「ペン」又ハ筆ヲ使用セシムベシ但シ海圖及製圖ハ鉛筆ヲ使用セシムルモ妨ナシ

第三十八條 受験者ハ問題ノ應答ヲ終了スルニ非ザレバ試験室ヲ退去セシムルヲ得ズ但シ已ムヲ得ザル事由アリト認ムルトキハ附添人ヲ附シ之ヲ許可スルハ妨ナシト雖退去中ノ時間ハ所定ノ時間ニ算入スベキモノトス

第三十九條 試験官ハ受験者ノ履歷、身分及試験中ノ舉動ニ注意シ若シ規程第二十二條第一項又ハ第二項

ノ規定ニ該當スル者アルトキハ直ニ退室ヲ命ジ管海官廳ニ申告ノ上其ノ處分ヲ求ムベシ

第四十條 試験官ハ受験者ガ試験室ヲ出ヅル場合ニ於テ試験問題及試験ニ關スル紙類等ヲ持去ラザル様注意スベシ

第四十一條 問題又ハ答案ニ關シ疑義ヲ生ジタル場合ハ關係書類ニ係試験官ノ意見書ヲ添へ之ヲ管船局ニ提出シ其ノ指示ヲ受クベシ

第四十二條 口述試験ハ受験者一人別ニ之ヲ執行シ二人以上ノ試験官之ニ列席スベシ但シ已ムヲ得ザル場合ハ此ノ限ニ在ラズ

第四十三條 體格検査ノ成績ハ受験者ニ告知シ筆記試験ノ成績ハ之ヲ揭示スベシ

口述試験ニ合格シタル者ニ對シテハ第二號書式ノ用紙ヲ用ヒ之ヲ通知スベシ

第四十四條 試験終了シタルトキハ管海官廳ハ遲滞ナク試験ノ成績及手數料收入額ヲ管船局ニ報告スベシ

第四十五條 試験用海圖ハ毎年年末ニ於テ殘數ヲ調査シ翌年度分ノ豫定使用數ト共ニ之ヲ管船局ニ報告スベシ

第四十六條 規程第二十四條ノ規定ニ依リ試験禁止ノ處分ヲ爲シタルトキハ書面ヲ以テ本人ニ之ヲ通告シ且其ノ旨ヲ管船局及他ノ管海官廳ニ報告スベシ

第五章 講習會

第四十七條 規程第四條第二項ニ定ムル講習會開催ノ申請ヲ認可セムトスルトキハ左ノ各號ニ依ルベシ但

シ之ニ依リ難キ場合ニ於テハ意見ヲ具シ申請書ヲ管船局ニ送付ノ上指揮ヲ受クベシ

一 講師ハ法律第六條第一項各號ノ一ニ該當セザル者其ノ他素行又ハ世評等ニ於テ不適當ト認めラレザル者ニシテ左ノ資格ノ一ヲ有スルモノナルコト

(イ) 船舶職員試験官タリシ者

(ロ) 官公立商船學校等ニ在リテ二年以上航海術及運用術ニ關スル教授ヲ爲シタル者又ハ甲種二等運轉士

免狀(效力ニ制限ヲ加ヘタルモノヲ含ム)、乙種船長免狀若ハ丙種船長免狀以上ノ免狀ヲ有シ一年以

上船舶ノ運航ニ從事シタル者(小形船丙種運轉士試験及小形船乙種二等運轉士試験ヲ目的トスル場

合)

(ハ) 官公立商船學校等ニ在リテ二年以上機關術ニ關スル教授ヲ爲シタル者、二等機關士免狀(效力ニ制

限ヲ加ヘタルモノヲ含ム)以上ノ免狀ヲ有シ一年以上機關ノ運轉ニ從事シタル者又ハ專門學校以上

ノ學校ヲ卒業シ一年以上發動機ノ製造、検査若ハ取扱ニ從事シタル者(小形發動機船三等機關士試

験ヲ目的トスル場合)

二 講習ノ期間ハ三週間以上(一週三十六時間以上)トスルコト

三 講習ヲ受クル者ヨリ徴收スベキ諸種ノ費用ハ不當ナラザルコト

第四十八條 前條ニ掲グル講習會以外ノ講習會開催ノ申請ヲ認可セムトスルトキハ左ノ各號ニ依ルベシ

一 講師ハ法律第六條第一項各號ノ一ニ該當セザル者其ノ他素行又ハ世評等ニ於テ不適當ト認めラレザル者ナルコト

二 講習ヲ受クル者ヨリ徴收スベキ費用ハ不當ナラザルコト

第四十九條 小形船丙種運轉士試験及小形船乙種二等運轉士試験ヲ目的トスル講習ニ於テハ海上衝突豫防

法ニ又小形發動機船三等機關士試験ヲ目的トスル講習ニ於テハ發動機ノ始動準備、始動、運轉、停止ニ

關スル注意ニ重キヲ置キ其ノ時間割ヲ定メシムベシ

第五十條 講習會ノ開催ヲ認可シタルトキ及規程第二十九條ニ依ル報告ヲ受ケタルトキハ之ヲ管船局ニ報告スベシ

講師ノ變更ヲ命ジタルトキハ之ヲ管船局及他ノ管海官廳ニ報告スベシ

第六章 雜則

第五十一條 試験答案、寫真及試験不合格者ノ申請書類ハ試験執行後一年間之ヲ管海官廳ニ保存シ置キ其

ノ後便宜廢棄スベシ但シ寫眞ノ返還ヲ希望スル者アルトキハ期間經過前ト雖返還スルコトヲ得

第五十二條 管海官廳ニ於テハ試験合格者原簿ヲ備置キ合格ノ通知ヲ爲シタルトキハ左ノ事項ヲ記載シ永

久ニ之ヲ保存スベシ

一 試験ノ種類(湖川港乙種二等運轉士ニ付テハ制限區域ヲモ附記スベシ)

二 受験者ノ氏名

三 本籍(道府縣又外國人ニ在リテハ國籍)

四 出生ノ年月日

五 合格ノ年月日

六 合格通知ノ年月日

七 口述試験ヲ執行シタル試験官ノ氏名

第五十三條 管海官廳ハ試験終了後遲滞ナク左ノ事項ヲ試験合格者原簿ヨリ拔萃シテ管船局ニ報告スベシ

一 試験ノ種類(湖川港乙種二等運轉士ニ付テハ制限區域ヲモ附記スベシ)

二 受験者ノ氏名

三 本籍

四 出生ノ年月日

五 合格ノ年月日

附 則

本公達ハ昭和四年法律第四十六號施行ノ日ヨリ之ヲ施行ス

大正十五年四月公達第三百六十五號ハ之ヲ廢止ス

本公達施行前船舶職員ノ養成ヲ目的トスル講習會ノ講師タリシ經驗ヲ有スル者ハ當分ノ内第四十七條第一號中イ乃至ハノ資格ヲ有セザルモ之ヲ同條ニ定ムル講師トシテ認可スルコトヲ得

筆記試験標準日割表

第一日 午前 丙種運轉士試験、乙種二等運轉士試験、三等機關士試験

第二日 午前 丙種船長試験、乙種一等運轉士試験、乙種船長試験

午後 丙種運轉士試験、乙種二等運轉士試験

第三日 午前 甲種二等運轉士試験、近海二等機關士試験、二等機關士試験

午後 甲種二等運轉士試験、乙種一等運轉士試験、二等機關士試験

第四日 午前及午後 丙種船長試験、乙種船長試験、甲種船長試験、機關長試験

第五日 午前 甲種二等運轉士試験、甲種一等運轉士試験、近海二等機關士試験、二等機關士試験、一等機關士試験

午後 甲種二等運轉士試験、甲種一等運轉士試験、一等機關士試験

第六日 午前 甲種船長試験、機關長試験

午後 甲種船長試験

第七日 午前 甲種一等運轉士試験、一等機關士試験

午後 甲種一等運轉士試験

第八日 午前 甲種船長試験、機關長試験

備考

一 第一日ハ各月十二日トス但シ十日以後ニ於テ休暇日アルトキハ順延ス

二 本表ニ掲ゲタル試験種類中受験者ナキモノアルモ日割ニハ變更ナキモノトス

三 效力ニ制限ヲ加ヘタル免狀ニ對スル試験ハ效力ニ制限ヲ加ヘザル同種ノ免狀ニ對スル試験ト同日

ニ行フモノトス

第一號書式

何月何日 試験口述試験ヲ行フ

同日午 時出頭ノ上本書ヲ受附ニ差出サレタシ

年 月 日

管海官廳名印

受 験 者 宛

第二號書式

試験合格通知書

何月何日 試験ニ合格シタルニ付通知ス

年 月 日

管海官廳名印

受 験 者 宛

附錄第一

受 験 心 得 準 則

一 受験者ハ洋服又ハ袴ヲ着用スベシ

二 受験者ハ試験當日指定ノ時限迄ニ試験ヲ行フ場所ニ出頭シ直ニ受付ニ試験種類ヲ附記シタル名刺ヲ

差出スベシ

- 三 受験者ハ算法ノ添附ナキ製圖器具、ペン、筆墨、小刀及インキノ外一切ノ書類、紙等ヲ試験室ヘ携帶スルコトヲ得ズ
- 四 受験者ハ試験官ノ許可ヲ得ルニ非ザレバ試験室ニ出入スルコトヲ得ズ又試験官ヨリ付與シタル問題ノ解答ヲ終ラザル間ハ試験室ヲ出ヅルコトヲ得ズ
- 五 受験者食事ノ爲試験官ノ許可ヲ得テ試験ノ場所ヲ去リタルトキハ必ず試験官ノ指定シタル時限迄ニ歸所スベシ若シ其ノ時限迄ニ歸所セザルトキハ試験ヲ終ラズシテ退場シタルモノト看做ス
- 六 受験者ハ試験室ニ於テ靜肅ヲ旨トスベシ猥リニ言語ヲ發シ又ハ他ノ受験者ト私語若ハ書信ヲ爲スベカラズ
- 七 受験者ハ筆記試験ニ於テ特ニ其ノ算式ヲ指定シタルモノノ外ハ自己ノ慣用セル算式ニ依リ應答スルコトヲ得
- 八 數學ノ答ニ於テ單位以下端數ヲ生ズルトキハ特ニ指定シタル場合ノ外之ヲ三位ニ止ムルモ妨ナシ
- 九 受験者ハ筆記試験ニ於テ試験用紙ニ問題ノ番號、答案(計算ヲ要スル問題ニ在リテハ其ノ算式及運算ヲ記載スルコト)、試験種類及氏名ヲ明瞭ニ記載シ配付ヲ受ケタル問題ノ全部ヲ終了シタルトキハ直ニ該問題ト共ニ試験官ニ差出スベシ

試験用紙ノ外他ノ紙面、吸取紙ニ下書スルコトヲ得ズ

九 受験者一旦試験答案ヲ試験官ニ差出シタル後ハ其ノ訂正又ハ追補ヲ爲スコトヲ得ズ

十 受験者ハ試験用紙、吸取紙其ノ他ノ紙片ヲ試験室外ニ持出スコトヲ得ズ

試験ノ爲配付シタル航海曆、航海表、自差表、眞數表、吸取紙等ハ試験問題ノ應答ヲ了リタルトキ直ニ之ヲ試験官ニ差出スベシ

十一 受験者管海官廳ヨリ配付シタル書籍及器具ヲ汚損シタルトキハ之ヲ補償セシムルコトアルベシ

附錄第二

體格検査例規

- 一 辨色ハ「ステルリング」氏色盲検査表ヲ用キ左ノ順序及標準ニ依リ検査スベシ
 - (イ) 晝間日光ノ直射セザル明ルキ場所ニ於テ行ヒ検査表ヲ受験者ノ眼前約〇・五米ノ距離ニ提示スベシ
 - (ロ) 第十一及第十二部ノ内適宜ノ一表ヲ受験者ニ示シ數字ノ讀方ヲ會得セシムベシ
 - (ハ) 第一、第二、第三、第四、第六、第七及第八部ノ各一表ヲ受験者ニ示シ之ヲ讀ミ得ザルモノハ紅綠盲トシテ不合格ト爲スベシ但シ第七及第八部ノ各表ニ限り讀方ニ多少ノ誤アルモノハ乙種合格ト爲スコトヲ得

- (ニ) 之ヲ讀ミ得タル者ニ對シテハ更ニ第五、第九及第十部ノ各一表ヲ示シ之ヲ讀ミ得ザル者ハ青黄旨トシテ不合格ト爲スベシ但シ第五及第九部表ノ續方ニ多少ノ誤アル者ハ乙種合格ト爲スコトヲ得
- (ホ) 必要アルトキハ提示ノ順序ヲ變更シ又ハ適宜ノ數表ヲ使用シテ検査スベシ
- 二 眼及耳ノ現狀又ハ疾病ノ項目ニ付有病ト認ムルトキハ其ノ病名及程度ヲ體格検査成績書ノ相當欄ニ記載スベシ
- 三 視力ハ兩眼、聽覺ハ兩耳ニ付各別ニ検査シ受験者ノ明ニ認メ得タル最大號數、受験者ノ聽キ得タル最遠距離(糧ヲ以テ示ス)ヲ體格検査成績書ノ相當欄ニ記載スベシ
- 四 前各號ノ外検査醫師ニ於テ受験者ノ體格ニ關シ著シキ缺點アリト認ムルトキ又ハ其ノ身體若ハ疾病ニ關シ意見アルトキハ之ヲ體格検査成績書ノ記事欄ニ記載スベシ
- 五 検査醫師ハ體格検査成績書ノ相當欄ニ受験者ノ氏名、出生年月日、検査ヲ行ヒタル場所及年月日並自己ノ職名、住所及氏名ヲ記載シ捺印スベシ但シ管海官廳ニ於テ體格検査ヲ行ヒタル場合ニハ職名及住所ヲ記載スルコトヲ要セズ
- 六 體格検査成績書ハ左記ニ依ル
- 七 體格検査成績書ハ検査ヲ行ヒタル日ヨリ六箇月ヲ經過シタルトキハ其ノ效力ヲ失フ

八 體格検査ヲ行フベキ検査醫師ハ試験ヲ行フ管海官廳ノ囑託醫師、海陸軍ノ軍醫、官公立病院在職ノ醫師又ハ領事官若ハ貿易事務官ニ於テ前記ノ醫師ニ準ズベキ者ト認メ之ヲ證明シタル醫師ニ限ル

體格検査成績書

受驗種類		受驗者氏名	同 出生年月日	全 部 成 績	眼	視 力	辨 色	耳	聽 覺
			年 月 日			左 號 右 號			左 糧 右 糧

查	檢		事	記	疾	體
	年	場				
醫師ノ職名、 住所及氏名	月	所	日		病	格
	年		日			

○船舶職員試験ヲ定期ニ行フ場所及期日ニ關スル件

昭和五年五月告示第一二八三號

船舶職員試験ヲ定期ニ行フ場所及期日ハ左ノ通定メ本日ヨリ之ヲ施行ス

大正十三年九月九日 遞信省告示第千三百四十一號ハ之ヲ廢止ス

官	廳	場	所	開	始	期	日
東京	遞信局	東京市	東京遞信局海事部	一月、三月、五月、			
熊本	遞信局	門司市	熊本遞信局海事部	七月、九月、十一月			
大阪	遞信局	大阪市	大阪遞信局海事部	二月、四月、六月、		各月十日	
札幌	遞信局	函館市	札幌遞信局海事部	八月、十月、十二月			

備考

- 一 體格検査ハ試験ノ場所ニ別段ノ揭示ヲ爲サザル限リ試験期日ノ第一日及第二日ニ之ヲ行フ
- 二 學術試験ノ日時ハ筆記試験ニ在リテハ試験ノ場所ニ之ヲ揭示シ口述試験ニ在リテハ之ヲ當該受験者ニ通知ス
- 三 試験開始期日ガ休暇日ニ相當スルトキハ順次之ヲ延期ス

船舶職員試験ヲ定期ニ行フ場所及期日ニ關スル件

○船舶職員法第五條第二項ニ依リ學術試験ニ合格スト認ムル

者及其ノ者ニ授與スベキ海技免狀ニ關スル件

昭和五年五月告
示第一二八四號

船舶職員法第五條第二項ニ依リ學術試験ニ合格スト認ムル者及其ノ者ニ授與スベキ海技免狀ハ左ノ通定メ本日ヨリ之ヲ施行ス但シ第五號(鹿兒島縣立商船水産學校ヲ除ク)又ハ第六號(朝鮮總督府遞信局海員養成所ヲ除ク)ニ掲グル學校ノ機關科ノ所定ノ課程及練習ヲ卒リタル後本告示施行後一年以内ニ遠洋航路又ハ近海航路ヲ航行スル總噸數千噸以上ノ船舶ニ於テ一年以上機關士トシテ執職シタル履歴ヲ有スルニ至リタル者ニ對シテハ仍從前ノ例ニ依リ一等機關士免狀又ハ發動機船一等機關士免狀ヲ授與ス

一 東京高等商船學校又ハ神戸高等商船學校ノ航海科卒業生、甲種二等運轉士免狀

前項ノ海技免狀受有後ハ船舶職員試験規程ニ定ムル受験履歴ニ應ジ 甲種一等運轉士免狀又ハ甲種船長免狀

二 東京高等商船學校又ハ神戸高等商船學校ノ機關科卒業生、二等機關士免狀

前項ノ海技免狀受有後ハ船舶職員試験規程ニ定ムル受験履歴ニ應ジ 一等機關士免狀又ハ機關長免狀

三 北海道廳立函館商船學校、三重縣立鳥羽商船學校、岡山縣立兒島商船學校、廣島縣立商船學校、山口

縣立大島商船學校、香川縣立栗島航海學校、愛媛縣立弓削商船學校、佐賀縣立佐賀商船學校又ハ鹿兒島縣立商船水産學校ノ航海科全科ヲ卒リ練習期間中一年以上總噸數二千噸以上ノ練習帆船ニ乗組ミタル者、甲種二等運轉士免狀

富山縣立商船學校、神戸高等商船學校附設甲種商船學校若ハ島根縣立商船水産學校ノ航海科又ハ朝鮮總督府遞信局海員養成所ノ本科航海科全科ヲ卒リ練習期間中一年以上總噸數二千噸以上ノ練習帆船ニ乗組ミタル者ハ本告示施行後七年間ヲ限リ 甲種二等運轉士免狀

四 前號ニ掲グル學校ノ航海科全科ヲ卒リタル後遠洋航路又ハ近海航路ヲ航行スル總噸數千噸以上ノ船舶ニ乗組ミ一年以上運轉士トシテ執職シタル者、甲種二等運轉士免狀

五 北海道廳立函館商船學校、三重縣立鳥羽商船學校、岡山縣立兒島商船學校、廣島縣立商船學校、山口縣立大島商船學校、香川縣立栗島航海學校、佐賀縣立佐賀商船學校又ハ鹿兒島縣立商船水産學校ノ機關科全科卒業生、二等機關士免狀又ハ乗船履歴ニ從ヒ發動機船二等機關士免狀

六 神戸高等商船學校附設甲種商船學校ノ機關科全科又ハ朝鮮總督府遞信局海員養成所ノ本科機關科全科ヲ卒リタル後遠洋航路若ハ近海航路ヲ航行スル公稱馬力六百馬力以上ノ汽船ニ乗組ミ一年以上機關士トシテ執職シタル者、二等機關士免狀又ハ乗船履歴ニ從ヒ發動機船二等機關士免狀

- 七 水産講習所ノ遠洋漁業科卒業生、漁船甲種二等運轉士免狀又ハ乘船履歷ニ從ヒ漁汽船甲種二等運轉士免狀
- 前項ノ海技免狀受有後ハ船舶職員試験規程ニ定ムル受験履歷ニ應ジ 漁船甲種一等運轉士免狀又ハ乘船履歷ニ從ヒ漁汽船甲種一等運轉士免狀
- 八 北海道帝國大學附屬水産專門部又ハ水産講習所本科ノ漁撈科卒業生、漁船甲種二等運轉士免狀又ハ乘船履歷ニ從ヒ漁汽船甲種二等運轉士免狀
- 九 北海道廳立小樽水産學校ノ練習科又ハ千葉縣立安房水産學校ノ遠洋漁業科卒業生、漁船乙種一等運轉士免狀又ハ乘船履歷ニ從ヒ沿岸丙種運轉士免狀
- 一〇 北海道廳立小樽水産學校、宮城縣水産學校、千葉縣立安房水産學校、新潟縣立能生水産學校、靜岡縣立燒津水産學校本科、三重縣立志摩水産學校若ハ島根縣立商船水産學校水産科ノ漁撈科又ハ富山縣水産講習所ノ遠洋漁業科卒業生、沿岸乙種二等運轉士免狀又ハ乘船履歷ニ從ヒ沿岸丙種運轉士免狀
- 一一 海軍艦船艇ニ乗組ミタル者ハ左表ニ依ル

官	階	海上勤務期間	授與スベキ海技免狀
大尉	以上	大尉以上	汽船甲種一等運轉士免狀
中尉	以上	中尉以上	汽船甲種二等運轉士免狀
少尉	以上	少尉以上	汽船甲種二等運轉士免狀
大曹	以上	大曹以上	汽船甲種二等運轉士免狀
中曹	以上	中曹以上	汽船甲種二等運轉士免狀
少曹	以上	少曹以上	汽船甲種二等運轉士免狀
兵曹	以上	兵曹以上	汽船甲種二等運轉士免狀
一等兵	以上	一等兵以上	汽船甲種二等運轉士免狀
二等兵	以上	二等兵以上	汽船甲種二等運轉士免狀
三等兵	以上	三等兵以上	汽船甲種二等運轉士免狀
機關長	以上	機關長	汽船甲種二等運轉士免狀
特務少尉	以上	特務少尉	汽船甲種二等運轉士免狀
特務中尉	以上	特務中尉	汽船甲種二等運轉士免狀
特務大尉	以上	特務大尉	汽船甲種二等運轉士免狀
特務少曹	以上	特務少曹	汽船甲種二等運轉士免狀
特務中曹	以上	特務中曹	汽船甲種二等運轉士免狀
特務大曹	以上	特務大曹	汽船甲種二等運轉士免狀
特務少兵	以上	特務少兵	汽船甲種二等運轉士免狀
特務中兵	以上	特務中兵	汽船甲種二等運轉士免狀
特務大兵	以上	特務大兵	汽船甲種二等運轉士免狀
特務少曹	以上	特務少曹	汽船甲種二等運轉士免狀
特務中曹	以上	特務中曹	汽船甲種二等運轉士免狀
特務大曹	以上	特務大曹	汽船甲種二等運轉士免狀
特務少兵	以上	特務少兵	汽船甲種二等運轉士免狀
特務中兵	以上	特務中兵	汽船甲種二等運轉士免狀
特務大兵	以上	特務大兵	汽船甲種二等運轉士免狀

中尉	以上	中尉以上	汽船甲種一等運轉士免狀
少尉	以上	少尉以上	汽船甲種二等運轉士免狀
大尉	以上	大尉以上	汽船甲種二等運轉士免狀
中曹	以上	中曹以上	汽船甲種二等運轉士免狀
少曹	以上	少曹以上	汽船甲種二等運轉士免狀
大曹	以上	大曹以上	汽船甲種二等運轉士免狀
少曹	以上	少曹以上	汽船甲種二等運轉士免狀
大兵	以上	大兵以上	汽船甲種二等運轉士免狀
中兵	以上	中兵以上	汽船甲種二等運轉士免狀
少兵	以上	少兵以上	汽船甲種二等運轉士免狀
機關長	以上	機關長	汽船甲種二等運轉士免狀
特務少尉	以上	特務少尉	汽船甲種二等運轉士免狀
特務中尉	以上	特務中尉	汽船甲種二等運轉士免狀
特務大尉	以上	特務大尉	汽船甲種二等運轉士免狀
特務少曹	以上	特務少曹	汽船甲種二等運轉士免狀
特務中曹	以上	特務中曹	汽船甲種二等運轉士免狀
特務大曹	以上	特務大曹	汽船甲種二等運轉士免狀
特務少兵	以上	特務少兵	汽船甲種二等運轉士免狀
特務中兵	以上	特務中兵	汽船甲種二等運轉士免狀
特務大兵	以上	特務大兵	汽船甲種二等運轉士免狀
特務少曹	以上	特務少曹	汽船甲種二等運轉士免狀
特務中曹	以上	特務中曹	汽船甲種二等運轉士免狀
特務大曹	以上	特務大曹	汽船甲種二等運轉士免狀
特務少兵	以上	特務少兵	汽船甲種二等運轉士免狀
特務中兵	以上	特務中兵	汽船甲種二等運轉士免狀
特務大兵	以上	特務大兵	汽船甲種二等運轉士免狀

船舶職員法第五條第二項ニ關スル件

前表ニ掲グル海技免狀受有後ハ船舶職員試験規程ニ定ムル受験履歴ニ應ジ左ノ區別ニ依リ上級免狀ヲ授與ス

- (イ) 少尉以上ノ者ハ 汽船甲種一等運轉士免狀又ハ汽船甲種船長免狀
- (ロ) 兵曹長又ハ特務少尉以上ノ者ハ 乙種船長免狀但シ海軍兵學校選修科學生教程修了者ニ限り汽船甲種一等運轉士免狀

- (ハ) 機關少尉以上ノ者ハ 一等機關士免狀若ハ乘船履歴ニ從ヒ發動機船一等機關士免狀又ハ機關長免狀若ハ乘船履歴ニ從ヒ發動機船機關長免狀

- (ニ) 機關兵曹長又ハ機關特務少尉以上ノ者ハ 一等機關士免狀又ハ乘船履歴ニ從ヒ發動機船一等機關士免狀

一 前號ニ依リ海技免狀ヲ授與セラルル者ハ申請ノ當時海軍武官タル者及離現役後七年未滿ニシテ一等兵曹又ハ一等機關兵曹以下ノ官階ニ在リタル者ニ限ル此ノ場合右ニ該當スルモノナルコトノ證明ハ少尉又ハ機關少尉以上ノ者ニ在リテハ海軍省人事局長、兵曹長及特務大尉以下又ハ機關兵曹長及機關特務大尉以下ノ者ニ在リテハ所屬鎮守府人事部長ノ證明書ニ依ルモノトス

○船舶職員試験規程第十條ニ依リ試験ヲ受クルコトヲ得ル者、

其ノ試験ノ種類等ニ關スル件

昭和五年五月告示第一二八五號

船舶職員試験規程第十條ニ依リ試験ヲ受クルコトヲ得ル者、其ノ試験ノ種類及同規程第二十條第三項ニ依リ筆記試験ヲ免除スベキ場合左ノ通定メ本日ヨリ之ヲ施行ス

- 一 北海道廳立函館商船學校、富山縣立商船學校、三重縣立鳥羽商船學校、神戸高等商船學校附設甲種商船學校、島根縣立商船水産學校、岡山縣立兒島商船學校、廣島縣立商船學校、山口縣立大島商船學校、香川縣立栗島航海學校、愛媛縣立弓削商船學校若ハ佐賀縣立佐賀商船學校ノ航海科全科、鹿兒島縣立商船水産學校ノ航海科若ハ航海專修科甲部ノ全科、朝鮮總督府遞信局海員養成所ノ本科航海科全科、北海道帝國大學附屬水産專門部ノ漁撈科又ハ水産講習所ノ遠洋漁業科若ハ本科漁撈科卒業者、甲種二等運轉士試験以下ノ試験
- 二 神戸高等商船學校附設甲種商船學校ノ機關科全科又ハ朝鮮總督府遞信局海員養成所ノ本科機關科全科卒業者、二等機關士試験以下ノ試験
- 三 北海道廳立小樽水産學校ノ練習科又ハ千葉縣立安房水産學校ノ遠洋漁業科ノ卒業者、乙種一等運轉士

試驗以下ノ試驗

- 四 北海道廳立小樽水產學校、宮城縣水產學校、千葉縣立安房水產學校、新潟縣立能生水產學校、靜岡縣立燒津水產學校本科、三重縣立志摩水產學校若ハ島根縣立商船水產學校水產科ノ漁撈科又ハ富山縣水產講習所ノ遠洋漁業科ノ卒業者、乙種二等運轉士試驗
- 五 前各號ニ掲グル者當該試驗ヲ受クル場合及第二號ニ掲グル者又ハ北海道廳立函館商船學校、三重縣立鳥羽商船學校、岡山縣立兒島商船學校、廣島縣立商船學校、山口縣立大島商船學校、香川縣立栗島航海學校、佐賀縣立佐賀商船學校若ハ鹿兒島縣立商船水產學校ノ機關科全科ヲ卒リタル者二等機關士免狀又ハ發動機船二等機關士免狀ヲ受有シタル後一等機關士試驗又ハ發動機船一等機關士試驗ヲ受クル場合ハ筆記試驗ヲ免除ス

○船舶職員試験規程第十一條第一項ニ依ル機關工場ニ

關スル件

昭和五年五月告示第一二八六號

船舶職員試験規程第十一條第一項ニ依ル機關工場ハ左ノ通定メ本日ヨリ之ヲ施行ス

大正十三年十月^十遞信省告示第四百三十七號ハ之ヲ廢止ス

本告示施行前大正十三年十月^十遞信省告示第四百三十七號ニ掲グル機關工場中受験履歷一等機關士試験トシテノ工場ニ勤務シタル期間ハ二等機關士試験、受験履歷二等機關士試験トシテノ工場ニ勤務シタル期間ハ近海二等機關士試験、受験履歷發動機船二等機關士試験トシテノ工場ニ勤務シタル期間ハ近海發動機船二等機關士試験ノ受験履歷ニ該當スルモノトシテ之ヲ認ム但シ船舶職員試験規程附則第四項ノ期間内ニ限り仍從前ノ例ニ依ル

機關工場	所在地	受験履歷
函館船舶株式會社	函館市	
株式會社石川島造船所	東京市	
元東京高等工業學校	(東京府荏原郡碑衾村)	
橫濱船渠株式會社	橫濱市	

船舶職員試験規程第十一條第一項ニ依ル機關工場ニ關スル件

株式會社淺野造船所	同	橫須賀市	
海軍工機學校 <small>(高等科機關術練習又ハ高等科電機術練習ヲ修了シタル者ニ限ル)</small>	同	同	
浦賀船渠株式會社	神奈川縣三浦郡浦賀町		
株式會社神戸製鋼所鳥羽造船工場	三重縣志摩郡鳥羽町		
舞鶴要港部工作部	京都府加佐郡中舞鶴町		
元大阪高等工業學校	(大阪府)		
株式會社大阪鐵工所 <small>(櫻島工場 築港工場)</small>	同		
株式會社藤永田造船所	同		
原田造船株式會社	同		
三菱造船株式會社神戸造船所	同		
株式會社川崎造船所	同		
株式會社神戸製鋼所	同		
株式會社神戸製鋼所播磨造船工場	兵庫縣赤穂郡相生町		
三井物產株式會社造船部玉工場	岡山縣兒島郡日比町		
吳海軍工廠	吳市		
株式會社大阪鐵工所因島工場	廣島縣御調郡土生町		
三菱造船株式會社長崎造船所	長崎市		
佐世保海軍工廠	佐世保市		
滿洲船渠株式會社	大連市		
株式會社橫濱工作所	同		
渡邊船渠 <small>(渡邊亮平)</small>	同		

二等機關士試驗

株式會社倉田組鐵工所

同

海軍工機學校

橫須賀市

普通科機關術練習又ハ普通科電機術練習ヲ修了シタル者又ハ工術練習ヲ修了シタル者ノ内鍛冶工術、機械工術、仕上工術、鐵板工術ノ各專修者ニ限ル

近海二等機關士試驗

株式會社宇品造船所	廣島市	
株式會社大阪鐵工所因島工場附屬備後工場	廣島縣御調郡三庄町	
向島船渠株式會社	廣島縣御調郡向島東村	
三菱造船株式會社彥島造船所	山口縣豐浦郡彥島町	
株式會社池貝鐵工所	東京市	
株式會社新潟鐵工所蒲田工場	東京府荏原郡蒲田町	
發動機製造株式會社	大阪府	
株式會社神戸發動機製造所	同	
株式會社神戶鐵工所	同	
日本發動機株式會社	同	
木下鐵工所 <small>(木下吉左工門)</small>	明石市	

近海發動機船二等機關士試驗

參照)

○船舶職員試驗規程第十一條第一項ニ依リ認定シタル機關工場ニ關スル件(大正十三年三月十七號 逕信省告示第四百三十七號)

大正十三年逕信省令第四十號船舶職員試驗規程第十一條第一項ニ依リ認定シタル機關工場左ノ如シ

船舶職員試驗規程第十一條第一項ニ依ル機關工場ニ關スル件

船舶職員試験規程第十二條第一項ニ依ル機關工場ニ關スル件

機 關 工 場 所 在 地

- 函館船渠株式會社 函館市
- 株式會社石川島造船所 東京市
- 東京高等工業學校 東京府荏原郡碑衾村
- 橫濱船渠株式會社 橫濱市
- 橫須賀海軍工廠 橫須賀市
- 浦賀船渠株式會社 神奈川縣三浦郡浦賀町
- 株式會社淺野造船所 神奈川縣橋樹郡町田村
- 株式會社神戶製鋼所鳥羽造船工場 三重縣志摩郡鳥羽町
- 舞鶴要港部工作部 京都府加佐郡中舞鶴町
- 大阪高等工業學校 大阪市
- 株式會社大阪鐵工場 (櫻島工場 築港工場)
- 株式會社藤永田造船所 同
- 合名會社小野鐵工造船所 同
- 原田造船株式會社 同
- 三菱造船株式會社神戶造船所 同
- 株式會社川崎造船所 同
- 株式會社神戶製鋼所 同
- 株式會社神戶製鋼所播磨造船工場 兵庫縣赤穂郡相生町
- 三井物產株式會社造船部玉工場 岡山縣兒島郡日比町
- 吳海軍工廠 吳市
- 株式會社大阪鐵工所因島工場 廣島縣御調郡土生町

備 考

受験履歷一等機關士試験

高等科機關術練習修了若ハ高等科電機術練習修了シタル者ハ受験履歷一等機關士試験

受験履歷二等機關士試験

普通科機關術練習修了、普通科電機術練習修了又ハ工術練習修了シタル者ノ内鍛冶工術、機械工術、仕上工術、鐵板工術ノ専修者ハ受験履歷二等機關士試験

受験履歷發動機船二等機關士試験

船舶職員試験規程第十一條第一項ニ依ル機關工場ニ關スル件

機 關 工 場 所 在 地

- 三菱造船株式會社長崎造船所 長崎市
- 佐世保海軍工廠 佐世保市
- 松尾鐵工場 長崎縣西彼杵郡香燒村
- 滿洲船渠株式會社 大連市
- 海軍機關學校 橫須賀市
- 株式會社橫濱工作所 橫濱市
- 渡邊船渠(渡邊亮平) 同
- 株式會社倉田組鐵工所 同
- 相澤造船鐵工株式會社 大阪市
- 株式會社宇品造船所 廣島市
- 株式會社大阪鐵工所因島工場附屬備後工場 廣島縣御調郡三庄村
- 向島船渠株式會社 廣島縣御調郡向島東村
- 三菱造船株式會社彦島造船所 山口縣豐浦郡彦島町
- 株式會社深川造船所 福岡縣三潁郡大川町
- 海軍機關學校 橫須賀市
- 株式會社池貝鐵工所 東京市
- 株式會社新潟鐵工所蒲田工場 東京府荏原郡蒲田町
- 日本鐵工株式會社 東京府荏原郡大崎町
- 東京瓦斯電氣工業株式會社大森工場 東京府荏原郡入新井町
- 發動機製造株式會社 大阪府西成郡鷺洲町
- 株式會社神戶發動機製造所 神戶市
- 株式會社阪神鐵工所 同 (大正十五年三月 告示第五二八號)

604
396

- 一、元舞鶴海軍工廠、元海軍工機學校(但シ高等科掌機證狀受有者、高等科掌電機證狀受有者、掌工證狀受有者中鍛冶又ハ機械工術ヲ專修シタル者)、元株式會社内田造船所、元藤永田造船所、元小野鐵工造船所、元帝國汽船株式會社播磨造船所、同島羽造船所、元株式會社原田造船所、株式會社深川造船所(但シ本告示前同工場ニ在リタル者)及元株式會社川崎造船所大連出張所ニ在リタル者ノ履歴ハ一等機關士試験、元海軍工機學校(但シ普通科掌機證狀受有者、普通科掌電機證狀受有者)、東京灣汽船株式會社月島工場(但シ本告示前同工場ニ在リタル者)、元相澤造船所、元新在家鐵工所、株式會社尾道船渠造船所(但シ本告示前同工場ニ在リタル者)ニ在リタル者ノ履歴ハ二等機關士試験又元株式會社新潟鐵工所東京工場ニ在リタル者ノ履歴ハ發動機船二等機關士試験ヲ受クルニ要スル乗船期間ニ換算ス
- 二、本表中會社及學校等ノ名稱ヲ掲クルモノハ其附屬工場ヲ指スモノトス

○朝鮮總督ノ授與シタル海技免狀ニ對スル相當海技免

狀等ニ關スル件

昭和五年五月告示第一三六九號

朝鮮船舶職員令施行規則ニ依リ朝鮮總督ノ授與シタル海技免狀ニ對シテハ遞信大臣ノ授與シタル同一名稱ノ海技免狀ヲ以テ船舶職員試験規程第八條ニ掲グル相當海技免狀トス

朝鮮總督ノ授與シタル海技免狀ヲ有スル者ハ船舶職員試験規程第九條ノ規定ニ依リ前項ニ定ムル相當海技免狀ニ對スル試験ヲ受クルコトヲ得此ノ場合ニハ同規程第二十條第三項ニ依リ筆記試験ヲ免除ス

604
396

○船舶検査法 (抜萃)

第一條 日本船舶ハ左ニ記載スルモノヲ除クノ外此ノ法律ノ規程ニ依リ検査ヲ受クヘシ

一 總噸數二十噸未満又ハ積石數二百石未満ノ帆船

二 端舟其ノ他櫓權ノミヲ以テ運轉シ又ハ主トシテ櫓權ヲ以テ運轉スル舟

三 倉庫船、繫留船

四 平水航路ノミヲ航行スル帆船

第十七條 左ニ掲グル船舶ニ付テハ命令ノ定ムル所ニ依リ検査ヲ執行ス

一 日本臣民ニ於テ借入レ日本各港ノ間又ハ日本ト外國トノ間ニ使用スル外國船舶

二 日本ノ沿岸又ハ湖川港内ノミヲ航行スル外國船舶

三 日本各港ニ於テ旅客又ハ移住民ヲ搭載スル外國船舶

○船舶検査法施行細則 (抜萃)

第二條 本則ニ於テ船舶ト稱スルハ前條ニ掲ケタル外國船舶ヲモ包含ス

本則ニ於テ旅客船ト稱スルハ十二人ヲ超ユル旅客定員ヲ有スル船舶ヲ謂フ

本則ニ於テ漁船ト稱スルハ漁獵ニノミ從事スル船舶及ヒ専ラ漁獵場ヨリ漁獲物又ハ其ノ化製品ヲ運搬スル船舶ヲ謂フ

本則ニ於テ移民船ト稱スルハ日本ノ港ニ於テ移住民若ハ三等旅客五十人以上又ハ移住民及ヒ三等旅客ヲ併セ五十人以上ヲ搭載シ近海航路外ノ港又ハ別ニ定ムル地方ニ運送セントスル船舶ヲ謂フ

外國船舶検査規則第一條第二項ノ規定ハ前項ノ場合ニ之ヲ準用ス

第三十四條 左ニ掲グル場合ニ於テハ最寄管海官廳ニ申請シ其ノ認可ヲ受ケ船舶検査證書又ハ假證書ニ記載スル航路定限又ハ航行期間ヲ超エテ船舶ヲ航行ノ用ニ供スルコトヲ得

一 日本船舶ヲ所有スルコトヲ得サル者ニ船舶ヲ讓渡ス目的ヲ以テ之ヲ朝鮮、臺灣、樺太又ハ外國マテ回航セシムルトキ

二 朝鮮、臺灣、樺太又ハ外國ノ沿岸又ハ其ノ湖川港内ニ使用スル目的ヲ以テ船舶ヲ其ノ目的地マテ回航セシムルトキ

三 臺灣ニ船籍港ヲ變更スル爲メ船舶ヲ該島マテ回航セシムルトキ

四 船體若ハ機關ノ要部又ハ重要ナル屬具ヲ修繕スル爲メ工場所在地マテ且工場所在地ヨリ検査執行地

604
396

マテ船舶ヲ回航セシムルトキ

四ノ二 管海官廳所在地外ノ場所ニ於テ一部ノ検査ヲ受ケタル船舶ヲ殘餘ノ検査ヲ受クル爲メ管海官廳所在地マテ回航セシムルトキ

五 第二十五條第二項ノ規定ニ依リ検査ノ引繼又ハ囑託ヲ爲ス場合ニ於テ他ノ管海官廳ノ管轄區域内マテ船舶ヲ回航セシメ且囑託ノ場合ニ於テハ囑託ヲ爲シタル管海官廳ノ管轄區域内マテ更ニ回航セシムルトキ

六 航路定限内ノ地ニ検査執行地ナキ場合ニ於テ検査ヲ受クル爲メ船舶ヲ検査執行地マテ回航セシムルトキ

七 航行期間満了シタル場合又ハ航海ノ途中航行期間満了スヘキ場合ニ於テ検査ヲ受クル爲メ船舶ヲ航路定限内ノ検査執行地マテ回航セシムルトキ

八 航路定限外ノ地ニ在ル船舶ヲ航路定限内マテ回航セシムルトキ

九 航路定限變更ノ爲メ船舶ヲ航路定限外ニ回航セシムルトキ

十 海難救助其ノ他管海官廳ニ於テ已ムヲ得サル事由アルモノト認ムル場合ニ限リ一時船舶ヲ航路定限外ニ回航シ再ヒ航路定限内ニ回航セシムルトキ

第四十八條 航路ヲ分チテ左ノ四種トス

一 遠洋航路

二 近海航路

三 沿海航路

四 平水航路

第四十九條 遠洋航路トハ内外國ノ各地ニ通スル航路ヲ謂フ

第五十條 近海航路トハ左ニ掲クル各區内及ヒ各區ヲ併セタル區域内ノ航路ヲ謂フ

第一區 東經百十三度ヨリ同百七十度及ヒ北緯二十一度ヨリ同六十三度ニ至ル線内

第二區 東經九十五度ヨリ同百七十五度及ヒ南緯十一度ヨリ北緯二十七度ニ至ル線内

第五十一條 沿海航路トハ左ニ掲クル各區内ノ航路ヲ謂フ

第一區 上總國大東崎ヨリ安房國野島崎、伊豆國新島及ヒ神津島ヲ經テ遠江國御前崎ニ至ル線内

第二區 三河國伊良湖崎ヨリ志摩國大王崎、紀伊國大島及ヒ潮岬ヲ經テ土佐國甲ノ浦ニ至ル線内及明

石瀨戸、鳴戸竝ニ撫養ノ瀨戸以内

第三區 (削 除)

604
396

第四區 紀伊國田倉崎ヨリ淡路國生石鼻ニ至ル線内、淡路國潮崎ヨリ阿波國大磯崎ニ至ル線内、伊豫國佐田岬ヨリ豊後國大島ヲ經テ鶴見崎ニ至ル線内及ヒ長門國觀音崎ヨリ筑前國岩屋崎ニ至ル線内

第五區 (削 除)

第六區 伊豫國佐田岬ヨリ豊後國美濃崎ニ至ル線内及ヒ土佐國足摺崎ヨリ日向國內海ニ至ル線内

第七區 土佐國室戸崎ヨリ足摺崎ニ至ル線内

第八區 日向國內海ヨリ大隅國種子島、屋久島、口永良部島及ヒ黒島ヲ經テ薩摩國野間岬ニ至ル線内

第九區 薩摩國野間岬ヨリ甕列島及ヒ肥前國野母崎ヲ經テ三重崎ニ至ル線内

第十區 肥前國野母崎ヨリ五島列島及ヒ的山大島ヲ經テ平戸海峡ニ至ル線内

第十一區 肥前國野母崎ヨリ平戸島、生月島、壹岐島及ヒ對馬島ヲ經テ長門國觀音崎ニ至ル線内及ヒ豊前國今津ヨリ長門國本山鼻ニ至ル線内

第十二區 對馬島沿岸、對馬島北端ヨリ朝鮮蔚崎ニ至ル線内及ヒ對馬島南端ヨリ朝鮮鴻島ヲ經テ巨濟島

「コルベツト」岬ニ至ル線内

第十三區 筑前國岩屋崎ヨリ長門國角島及ヒ見島ヲ經テ石見國溫泉津ニ至ル線内及ヒ豊前國今津ヨリ長門國本山鼻ニ至ル線内

第十四區 石見國溫泉津ヨリ隱岐列島ヲ經テ因幡國賀露ニ至ル線内

第十五區 因幡國賀露ヨリ越前國三國ニ至ル線内

第十五區ノ二 越前國三國ヨリ能登國輪島崎ニ至ル線内

第十六區 能登國輪島崎ヨリ舩倉島及ヒ佐渡島ヲ經テ越後國新潟ニ至ル線内

第十七區 越後國新潟ヨリ佐渡島及ヒ羽後國飛島ヲ經テ酒田ニ至ル線内

第十八區 羽後國酒田ヨリ飛島及ヒ陸奥國久六島ヲ經テ深浦ニ至ル線内

第十九區 陸奥國深浦ヨリ渡島國小島ヲ經テ江良町ニ至ル線内及ヒ陸奥國尻矢崎ヨリ渡島國惠山岬ニ至ル線内

第二十區 渡島國江良町ヨリ後志國奥尻島ヲ經テ茂津多岬ニ至ル線内

第二十一區 後志國茂津多岬ヨリ神威岬ヲ經テ積丹岬ニ至ル線内

第二十二區 後志國神威岬ヨリ積丹岬ヲ經テ天鹽國留萌ニ至ル線内

第二十三區 天鹽國留萌ヨリ天賣島ヲ經テ天鹽ニ至ル線内

第二十四區 天鹽國天鹽ヨリ北見國利尻島及ヒ禮文島ヲ經テ宗谷岬ニ至ル線内

第二十五區 北見國知床岬ヨリ千島國後島、色丹島、アキユリ島ヲ經テ根室國納沙布崎ニ至ル線内

第二十五區ノ二 根室國納沙布崎ヨリ落石崎及ヒ釧路國尻羽崎ヲ經テ十勝國大津ニ至ル線内

604
396

- 第二十五區ノ三 日高國襟裳岬ヨリ膽振國苫小敷ニ至ル線内
- 第二十六區 膽振國苫小牧ヨリ渡島國惠山岬ニ至ル線内
- 第二十七區 陸奥國八戸馬淵川口ヨリ陸前國金華山ヲ經テ花淵崎ニ至ル線内
- 第二十七區ノ二 磐城國請戸川口ヨリ鹽屋崎ヲ經テ常陸國那珂川口ニ至ル線内
- 第二十八區 大隅國奄美大島沿岸及ヒ奄美群島間
- 第二十九區 沖繩島沿岸及ヒ沖繩群島間
- 第五十二條 平水航路トハ湖川港内及ヒ左ニ掲クル各區内ノ航路ヲ謂フ
- 第一區 相模國千駄崎ヨリ笠島ヲ經テ上總國富津ニ至ル線内
- 第二區 駿河國三保崎ヨリ伊豆國戸田港ニ至ル線内
- 第三區 三河國伊良湖崎ヨリ志摩國菅島ニ至ル線内
- 第三區ノ二 紀伊國駒崎ヨリ木地崎ニ至ル線内
- 第四區 紀伊國宮崎ヨリ加太浦ニ至ル線内
- 第五區 紀伊國友ヶ島水道及ヒ播磨國明石瀬戸以内
- 第六區 播磨國室津ヨリ小豆島大角鼻ヲ經テ讃岐國小田鼻ニ至ル線内及ヒ讃岐國多度津ヨリ備中國青

佐鼻ニ至ル線内

- 第七區 讃岐國多度津ヨリ備中國青佐鼻ニ至ル線内及ヒ伊豫國梶取崎ヨリ岡村島、安藝國大崎上島ヲ經テ三津ニ至ル線内
- 第八區 伊豫國梶取崎ヨリ岡村島、安藝國大崎上島ヲ經テ三津ニ至ル線内及ヒ伊豫國三津濱ヨリ周防國屋代島平郡島ヲ經テ上ノ關ニ至ル線内
- 第八區ノ二 周防國島田川東岸ヨリ笠戸島火振崎ヲ經テ向島翁崎ニ至ル線内及ヒ向島元ヶ鼻ヨリ周防國西泊崎ニ至ル線内
- 第九區 豊後國地藏崎ヨリ美濃崎ニ至ル線内
- 第九區ノ二 豊後國地藏崎ヨリ沖無垢島ヲ經テ保戸島ニ至ル線内
- 第九區ノ三 豊後國保戸島ヨリ大島ヲ經テ鶴見崎ニ至ル線内
- 第十區 豊前國今津ヨリ長門國本山鼻ニ至ル線内及ヒ筑前國若松ヨリ長門國六連島ヲ經テ村崎鼻ニ至ル線内
- 第十區ノ二 長門國青海島ノ東端ヨリ虎ヶ崎ニ至ル線内及ヒ青海島ノ西端ヨリ今岬ニ至ル線内
- 第十一區 筑前國西浦三崎ヨリ志賀島大崎ニ至ル線内
- 第十二區 筑前國鹿家崎ヨリ肥前國神集島ヲ經テ呼子港ニ至ル線内

604
396

- 第十三區 對馬國唐洲崎ヨリ郷崎ニ至ル線内
- 第十四區 肥前國津崎ヨリ鷹島ヲ經テ值賀崎ニ至ル線内
- 第十五區 肥前國向後崎ヨリ番所崎ニ至ル線内
- 第十六區 肥前國七郎崎ヨリ黒島ヲ經テ平戸島坊ヶ崎ニ至ル線内及ヒ肥前國大瀬崎ヨリ平戸島魚見崎ニ至ル線内
- 第十七區 肥前國野母崎ヨリ三重崎ニ至ル線内
- 第十八區 肥前國口ノ津ヨリ肥後國天草島大島崎ニ至ル線内
- 第十九區 肥後國天草島牛深港及ヒ黒瀬戸以内
- 第二十區 薩摩國山川港ヨリ大隅國小根占川ニ至ル線内
- 第二十區ノ二 大隅國奄美大島神ノ鼻ヨリ加計呂麻島「カネンテ」崎ニ至ル線内及ヒ加計呂麻島實久ヨリ江仁屋離、奄美大島曾津高崎、枝手久島戸倉崎ヲ經テ奄美大島倉木崎ニ至ル線内
- 第二十區ノ三 隱岐國島前中井口、木路口及ヒ赤灘口以内
- 第二十一區 出雲國地藏崎ヨリ伯耆國日野川ニ至ル線内
- 第二十二區 丹後國鷺崎ヨリ博奕崎ニ至ル線内

- 第二十三區 越前國立石崎ヨリ「ヲカ崎」ニ至ル線内
- 第二十四區 能登國觀音崎ヨリ沖波鼻ニ至ル線内
- 第二十五區 陸奥國平館ヨリ九艘泊ニ至ル線内
- 第二十六區 陸前國花淵崎ヨリ宮戸島萱ノ崎ニ至ル線内
- 第二十七區 渡島國函館山尾花崎ヨリ葛登支岬ニ至ル線内
- 第二十八區 後志國辨慶岬ヨリ磯谷ニ至ル線内
- 第二十九區 後志國高島岬ヨリ「カムイコタン」ニ至ル線内
- 第三十區 釧路國尻羽岬ヨリ大黒島ヲ經テ「ルムセシマ」岬ニ至ル線内
- 第五十三條 沿海航路又ハ平水航路ヲ航路定限ト爲サントスル船舶ハ第五十一條又ハ第五十二條ニ掲ケタル區域中相連續スルモノニ限リ旅客船ニ在リテハ二區ヲ併セ旅客船ニ非サルモノニ在リテハ二區以上ヲ併セテ之ヲ航路定限ト爲スコトヲ得
- 第五十四條 左ニ掲クル場合ニ於テハ事由ヲ具シ管海官廳ノ認可ヲ申請スヘシ
 - 一、近海航路ヲ航路定限ト爲ス船舶ニ付第五十條ニ掲ケタル區域中第二區ヲ英領緬甸「バツセン」港マテ延長セントスルトキ

604
396

二、旅客船ニ非サル船舶及總噸數二百噸以上ノ旅客船ニシテ沿海航路ヲ航路定限ト爲スモノニ付第五十
 一條ニ掲ケタル區域中第二區ヲ土佐國室戸崎マテ又第二十五區ヲ擇捉島沿岸マテ延長セントスルトキ
 三、平水航路ヲ航路定限ト爲ス船舶ニ付湖川港ヨリ其ノ船舶ノ最快速力ヲ以テ二時間以内ニ又平穩ナル
 季節ニ限リ四時間以内ニ往復シ得ヘキ平水航路外ノ場所ヘ航行セムトスルトキ
 第五十五條 各船舶ノ航路定限ハ検査官吏ニ於テ當該船舶カ申請ノ航路ニ堪フルヤ否ヤヲ查覈シ前六條ニ
 掲ケタル區域以内ニ於テ之ヲ定ム
 検査官吏ニ於テ申請ノ航路カ季節ニ依リテ危險アリト認ムルトキハ期間ヲ附シテ航路定限ヲ定ムヘキモ
 ノトス
 第五十五條ノ二 朝鮮、臺灣、樺太又ハ外國ノ各港間又ハ湖川港内ヲ航行セントスル日本船舶ノ航路定限
 ハ検査申請人ヨリ申請アリタルトキハ前六條ノ規定ニ準シ之ヲ定ムルコトヲ得

○船舶法施行細則 (拔萃)

第一條 本則ニ於テ船舶ノ種類ト稱スルハ汽船、帆船ノ別ヲ謂フ
 機械力ヲ以テ運航スル装置ヲ有スル船舶ハ蒸氣ヲ用ユルト否トニ拘ハラス之ヲ汽船ト看做ス
 主トシテ帆ヲ以テ運航スル装置ヲ有スル船舶ハ機關ヲ有スルモノト雖モ之ヲ帆船ト看做ス

第二條 浚渫船ハ推進器ヲ有セサレハ之ヲ船舶ト看做サス

○海員懲戒法 (拔萃)

第四十五條 免狀行使ノ禁止ヲ言渡シタルトキハ其ノ審判ヲ爲シタル海員審判所ニ於テ免狀ヲ取上ケ遞信
 省ニ送付スヘシ
 免狀行使ノ停止ヲ言渡シタルトキハ其ノ審判ヲ爲シタル海員審判所ニ於テ免狀ヲ取上ケ期間滿了ノ後之
 ヲ本人ニ還付スヘシ
 免狀行使ノ禁止若ハ停止ヲ言渡サレタル者海員審判所ニ免狀ヲ差出ササルトキハ海員審判所ハ其ノ免狀
 ヲ無効ト爲シ官報ニ告示スヘシ

○專門學校令 (拔萃)

第五條 專門學校ノ入學資格ハ中學校若ハ修業年限四箇年以上ノ高等女學校ヲ卒業シタル者又ハ之ト同等
 ノ學力ヲ有スルモノト檢定セラレタル者以上ノ程度ニ於テ之ヲ定ムヘシ但シ美術、音樂ニ關スル學術技
 藝ヲ教授スル專門學校ニ就テハ文部大臣ハ別ニ其ノ入學資格ヲ定ムルコトヲ得
 前項檢定ニ關スル規定ハ文部大臣之ヲ定ム

海員懲戒法(拔萃) 專門學校令(拔萃)

604
396

○登録税法(抜萃)

明治二十九年三月
法律第二十七號

改正

明治三十二年三月
第八三號

第九條 左ノ事項ヲ官簿ニ登録スルトキハ海員ハ左ノ區別ニ從ヒ登録税ヲ納ムヘシ

一 新規登録

甲種船長	金十五圓
甲種一等運轉士	金十圓
甲種二等運轉士	金六圓
乙種船長	金十圓
乙種一等運轉士	金四圓
乙種二等運轉士	金三圓
丙種船長	金六圓
丙種運轉士	金二圓
機關長	金十五圓

一等機關士

金十圓

二等機關士

金六圓

三等機關士

金三圓

水先人

金二十圓

二 登録事項ノ變更 每一件

金五十錢

第十七條 登録税ハ印紙ヲ以テ之ヲ納ムヘシ但シ勅令ノ定ムル所ニ依リ現金ヲ以テ之ヲ徴收スルコトヲ得

附則

第二十條 本法ハ明治二十九年四月一日ヨリ施行ス

第二十一條 現行法律命令ニ規定スル登記料又ハ手数料ニシテ本法ニ規定スル登録税ト重複スルモノハ本法施行ノ日ヨリ之ヲ廢止ス

604
396

公稱馬力算定方法

船舶職員法は、昭和四年法律第四十六號を以て改正せられ、機關を有する船舶に、乗組ましむべき機關部職員に付ては、其の機關の公稱馬力に依りて定めらるることとなり、其の公稱馬力は、船舶所有者に於て船舶職員法施行細則第十一條に規定する算式に依りて、之を算定すべきものであるから、之が算定上に付解釋の必要ありと認むべき諸點を説明し、以て算定者の參考に供したいと思ふ。

一、機關の公稱馬力は將來交付せらるべき、船舶検査證書の公稱馬力欄に、記入せらるるものであるが、之が記入の時期は船舶検査證書の書換を行ふ機會、即ち定期検査等を受くる場合であつて、其の際検査官吏に依り、船主の算定したる公稱馬力を、更に試算したる上、之を船舶検査證書面に記載せらるるのである。故に機關の公稱馬力の記載を、受くるのみの目的にて、態々船舶検査證書の書替を申請するに、及ばないものである。

二、機關の公稱馬力を、算定したるときは、其の算定書を、必ず船内に備へ置くべきであるが、其の算定書に付ては、別段一定したる形式なく、單に計算の基礎としたる細目を、明に列擧し、本船機關の公稱馬力は、斯くの如くに算定したりと、臨検吏員に、示し得る程度のもを以て足るのである。

三、機關の公稱馬力算定上、必要と爲す細目は、汽機に對しては汽壓制限、低壓汽笛の數、徑及行長、汽

罐の受熱面積、通風の種類等、又發動機に對しては、氣筒の徑及其の數であつて、孰れも船舶に於て、機關士の容易に測定し得るものであるが、其の解釋に付きては、次に述ぶる通りである。

(イ) 汽壓制限

船舶検査證書に記載するものを云ふ

(ロ) 低壓汽筒の數

汽機一臺にして、低壓汽筒二箇を有するとき、其の數を二箇と算するは、元より明瞭であるが、今左右兩舷機を備へ、各機一箇の低壓汽筒を有する場合に於ては、亦二箇と算すべきである。尙算式上より容易に知り得べきことではあるが汽機二臺に對し、各一臺宛の馬力を算出し之を加ふるものではなす。

(ハ) 汽筒の徑

製造當時の原徑を云ふ。原徑不明なるときは、實測したる徑を云ひ、又徑を變更する爲内筒を、新換したるものに對しては、之を更に原徑とすべきは云ふまでもない。

(ニ) 行 長

曲拐の長さ(曲拐軸及曲拐栓の兩中心間の距離)の二倍を云ふ。一般に、馬力の計算に、行長を關係せしむるとき、之が單位を米又は呎を以てするものであるが、算式にては、之と異り、耗又は吋と

(ホ) 總受熱面積

したるを以て、算定するに當り此の點は注意すべきである。

推進機關用蒸氣を、發生し得べき、汽罐の總受熱面積を云ふ。故に例へば主汽罐五箇を有する船舶に於て、航海又は其の他の都合上、交互に三罐のみを使用するとしても、勿論五罐の受熱面積を以て算すべきは云ふ迄もなく、又常に補助汽罐を使用する、小型汽罐と雖、主汽罐同様の汽壓制限を有し、且汽管の配置が主汽罐に連絡するものは勿論之を算入するものである。

受熱面積の單位は、平方米(平方呎)であるから、耗(吋)にて測りたるものは、之を米(呎)に換算して、計算を爲すべきは當然である。受熱面積の實測及計算に關しては、次の定めに依りたいと思ふ。

一、筒形汽罐

筒形汽罐の總受熱面積とは焰管、後管板、燃燒室板及火爐の各受熱面積の總和を云ふ。

(イ) 焰管の受熱面積は左式に依る。

$$A_1 = N \times l_1 \times d_1 \times \pi$$

A_1 は焰管の受熱面積

d_1 は焰管の外徑

l_1 は焰管の長 (前後兩管板間の長さを云ふ)

604
396

N は焰管の數

π は圓周率(三・一四一六)

(ロ) 後管板の受熱面積は左式に依る。

$$A_0 = a - N \times a_1$$

A_0 は後管板の受熱面積

a は後管板の全面積

a_1 は焰管取付孔の面積($d_1 \times \frac{\pi}{4}$)

d_1 及 N は前に同じ

(ハ) 燃燒室板の受熱面積は

火床を有する場合には、火床線以上の各板の面積の和を云ふ。

火床を有せざる場合には各板の面積の和を云ふ。

(ニ) 火爐の受熱面積は左式に依る

$$A_1 = N \times l_1 \times O$$

A_1 は火爐の受熱面積

N は火爐の數

l_1 は火爐の長

但し皺形火爐にては、一箇の皺を、長さに向け皺に沿ひて測り、其の長さに、皺の數を乗じたるものとす。

又は、次の皺形火爐にては、左式に依るも差支はない。

$$l_1 = l_2 + A \times n$$

n は皺の數

A は左表に依る

火爐の種類	A
デイトン式	$1\frac{1}{4}$ 吋
モリソン サスペンション式	$\frac{3}{4}$ 吋
リーズ、フォージ バルブ式	$1\frac{3}{4}$ 吋
フラクス式	1 吋

604
396