

神戸師範學校
三等教諭

富津龜三郎校閱

城水兼太郎編纂

小學 校用 兵庫縣管内 地誌要略

全二冊 附圖一冊

版權免許

播攝
教育書房藏

特31
278

凡例

- 一 本書ハ、小學中等科用ニ供スル爲メ、編著セシモノナレハ、管内ノ形勢山川ノ位置名邑驛路等、最モ地誌ニ必須ノモノハ、敢テ遺漏ナキヲ勉ムモ、行文ハ平易ニ從ヒ、虚飾ヲ加ヘス、要只通曉シ易キニ取ルノミ、
- 一 管内神社佛閣名所古跡ニ乏シカラス、然レモ之ヲ詳記スレハ、徒ニ紙數ヲ増加シ、學科ノ程度ニ合ハサランヲ恐ル、故ニ之ヲ省畧ス、
- 一 此編ハ、必ス事實ヲ舉ケ、敢テ杜撰ノ臆說ヲ加

神戸師範學校
三 等 教 諭

富津龜三郎校閱

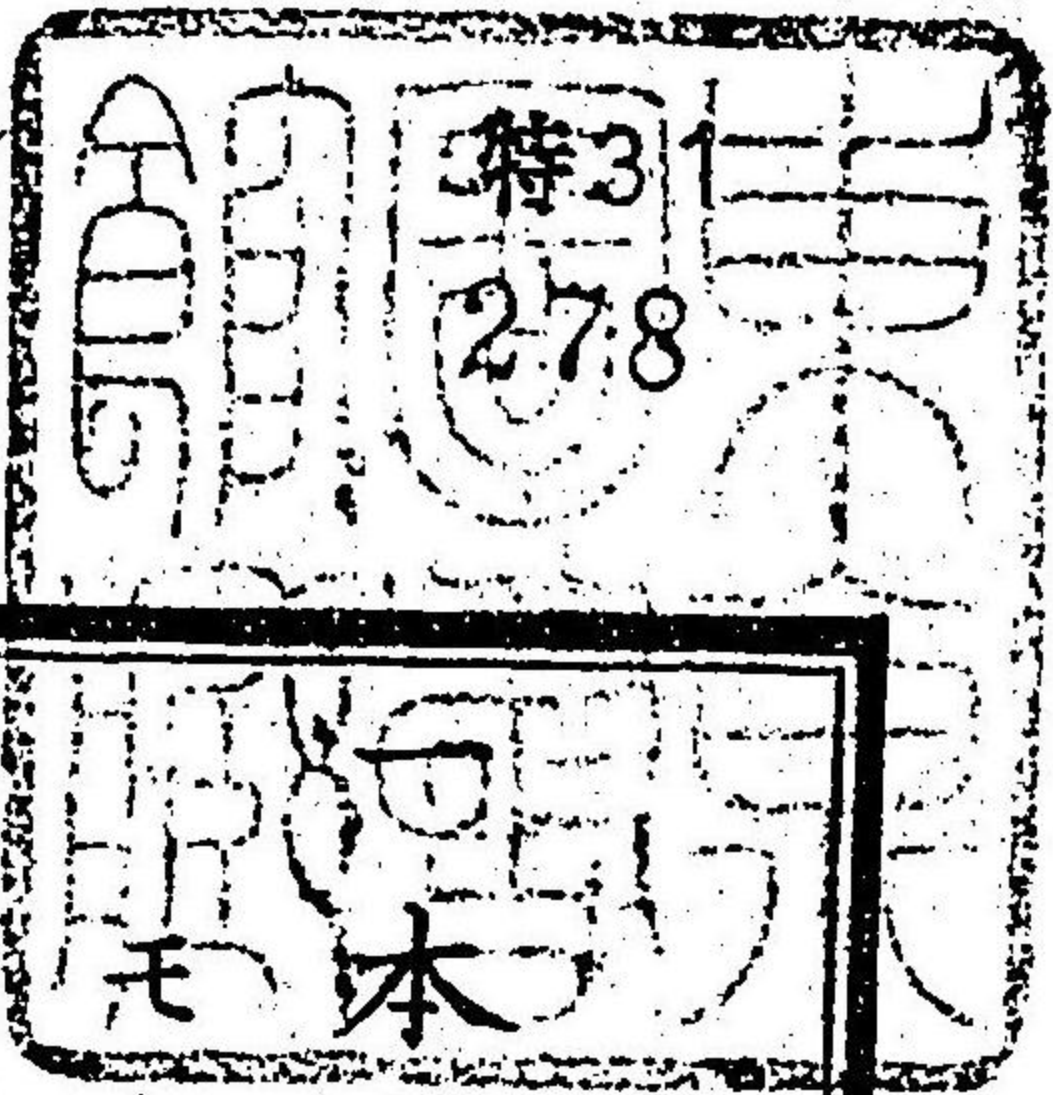
城水兼太郎編纂

小學 校用 兵庫縣管内 之 誌要略

全二冊
附圖八冊

版權免許

攝 播 教 育 書 房 藏



凡例

一 本書ハ、小學中等科用ニ供スル爲ノ、編著セシ
 ノナレハ、管内ノ形勢山川ノ位置、名邑驛路
 等、最モ地誌ニ必須ノモノハ、敢テ遺漏ナキヲ
 勉ムモ、行文ハ平易ニ從ヒ、虚飾ヲ加ヘス、要只
 通曉シ易キニ取ルノミ、

一 管内神社佛閣名所古跡ニ乏シカラス、然レモ
 之ヲ詳記スレハ、徒ニ紙數ヲ増加シ、學科ノ程
 度ニ合ハサランヲ恐ル、故ニ之ヲ省畧ス、

一 此編ハ、必ス事實ヲ舉ケ、敢テ杜撰ノ臆說ヲ加

ヘスト雖モ亦誤謬ナキヲ保セス乞フ看者幸ニ
校正スルアラントラ

明治十六年八月

編者識

總論

兵庫縣ハ攝津國五郡播磨但馬淡路及ヒ丹波國
二郡ヲ管轄ス東ハ大坂府ニ接シ東北ハ京都府
ニ隣リ西ハ鳥取岡山ノ兩縣ニ連リ北ハ北海ニ
望ミ南ハ南海ニ瀕ス而シテ本地攝津五郡播磨
但馬全国丹波
郡二廣袤ハ東西三十二里余南北三十二里余幅員
七百四十三万里余ナリ淡路廣袤ハ東西七里南
北十四里幅員九十八万里余北緯三十四度九分
十秒ニ起リ三十五度三十七分四十三秒ニ終ル
西經四度二十一分九秒ニ起リ五度三十一分三

兵庫縣志卷之九 總論 一 教育書房藏

十四秒ニ終ル

縣廳ハ攝津國八部郡神戸區ニアリテ北緯三十
四度四十分三十秒西經四度三十五分ニ當レリ
東京ヲ距ル一百五十四里余管内ハ一區三十三
郡ニシテ一區役所二十八郡役所ヲ置テ分治ス
町數四百二十八村數二千九百七十九戸數三十
三万千零六十六人口一百三十六万七千七百六
十三
軍鎮ハ第四軍管大坂鎮臺ニ屬シ本營ヲ播磨ノ
姫路ニ置ク

學校ハ縣立學校三師範學校醫學校商業講習所
中學校七小學校七百七十三校アリ
地形ハ正北及ヒ東北西北ハ地勢高峻ニシテ正
南及ヒ東南沿海ノ地ハ肥沃ニシテ田疇大ニ闊
ク且港泊所々ニアリ要津多シ
氣候ハ各地差違アリト雖モ本地ハ極寒二十七
度極暑九十六度ナリ

小學校用 兵庫縣管内地誌要略卷之上

神戸師範學校 富津龜三郎校閱

城水兼太郎編纂

攝津國

疆域

攝津國ハ、五畿内ノ一ニシテ、全國ヲ割キ、大坂府ト分治ス、西ハ播磨ニ接シ、東ハ大坂府豊島能勢二郡ニ隣リ、北ハ丹波ニ界シ、南ハ海ニ濱ス、東西凡七里、南北凡一十里余

地勢

兵庫縣管内地誌要略 卷之二
國中、西北部ハ、峰巒重起シテ、山勢最モ、高峻ナリ、南方、沿海ノ地及ヒ、東方ハ、地勢平行ニシテ、田野大ニ開ケ、土壤沃饒ナリ、水源、西北山中ヨリ發シ、國ノ中央ヲ貫流シテ、田圃ノ灌溉ヲナシ、又舟行ノ便アリ、風俗ハ、優柔ニシテ、人情伶俐ナリ、其山邊ハ、稍、林直ノ風アリ、民業ハ、農商相雜リテ、五穀菜菓ニ富ミ、又海濱ハ、漁網ノ利アリ、就中釀酒ハ、全國ニ冠タルモノナリ、

氣候ハ、地勢ニ因リ、少差アレ、大、約、温、和、ナリ、全國、十二郡アリテ、本縣ノ管スル所ハ、八部、菟原、武庫、川邊、有馬ノ五郡ナリ、

驛路

海濱ニ沿テ一道アリ、則チ、中國街道ニシテ、神戸ヨリ西ハ、兵庫ヲ經テ、播磨ニ入り、東ハ、菟原郡御影村、武庫郡西ノ宮、河邊郡尼ヶ崎、神崎ノ諸驛ヲ經テ、大坂ニ至ル、其北ニ當リテ、鐵道アリ、國道ト並行ス、兵庫ヨリ起リ、三ノ宮驛、住吉驛、西ノ宮驛、神崎驛ヲ過キ、大坂ニ至ル、又縣道二線アリ、一ハ、

武庫郡西ノ宮ヨリ起リ、門戸村寺本村及ヒ川邊
郡昆陽村下河原村ヲ經テ、大坂府ニ入ル、之レヲ
京都街道トス、一ハ神戸ヨリ、八部郡天王谷有馬
郡三田驛ヲ過キテ、丹波ニ至ル、之レヲ但馬路ト
ス、

山岳

再度山ハ、神戸市街ノ北ニ聳ヘ、其山勢東ニ馳セ、
摩耶山ニ連リ、峰頭屹立シテ、鬱樹森茂シ、諸山ニ
峻秀タリ、
諏訪山ハ、神戸ノ街北ニ接シ、再度山脈中ニ連ル

神戸諏訪山之圖



山岳ナリ、山麓ニ公園アリ、前ハ茅渟海ヲ隔テ、遙ニ和泉ト相對シ、風色明媚、眺望佳絶ナリ、又鑛泉湧出シテ、温泉ヲ設ケ、春夏ノ頃、浴客最モ多シ、之レヲ諏訪山ノ温泉ト云フ、
神撫山一名鷹取山ハ、八部郡板宿村ノ北ニ隆起スル

武庫郡西ノ宮ヨリ起リ、門戸村寺本村及ヒ川邊
郡昆陽村下河原村ヲ經テ、大坂府ニ入ル、之レヲ
京都街道トス、一ハ神戸ヨリ、八部郡天王谷有馬
郡三田驛ヲ過キテ、丹波ニ至ル、之レヲ但馬路ト
ス、

其原馬場内也言身夏
卷之十一
其原馬場内也言身夏

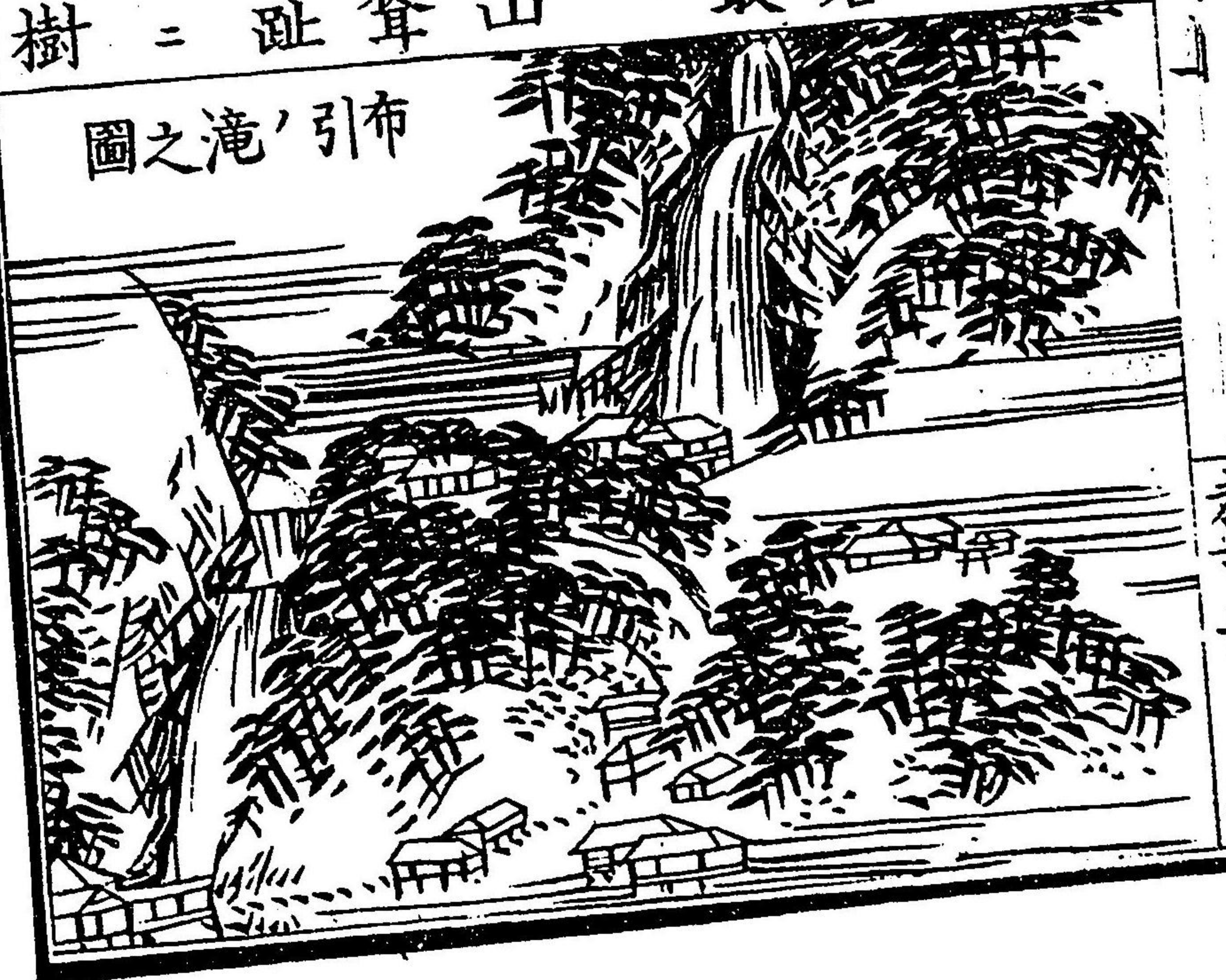
高山ニシテ其山脈西北ニ馳テ播磨ノ界ニ至リ、
又東ハ重巒起伏シテ再度山ニ綿亘ス、山勢直立
シテ、近傍諸山ニ冠タリ、
鐵枒鉢伏ノ二岳ハ、八部郡須磨村ノ北ニ聳ユル、
峻岳ニシテ、山勢屏立シ、其南麓ニ一ノ谷、二ノ谷
等アリ、元暦ノ役、安徳天皇ノ行宮ヲ斯ニ設ケシ
所タリト云フ、
鷓越ハ、鐵枒ノ北ニアル峻坂ニシテ、播磨ニ出ル
坂路ナリ、元暦ノ役、源義經平氏ヲ襲ヒ、途ヲ爰ニ
取レリ、故ニ殊ニ其名顯ル、

丹生山ハ、八部郡山田ノ西北ニ、屹立スル、高嶺ニ
シテ、巖崖深谷最モ、幽邃タリ、
摩耶山ハ、菟原郡上野村ノ北ニアリテ、有馬郡ノ
境上ニ隆起シ、山勢崢嶸、老樹鬱鬱トシテ、六甲再
度等ノ諸山ニ連亘ス、山上巨剝アリ、天上寺ト稱
ス、登臨スレハ、幾内南海等ノ山海一眸ニ集リ、眺
望、頗ル絶景ナリ、元弘ノ役、赤松圓心、義兵ヲ播磨
ニ舉テ、進テ、此ノ山ニ軍スト云フ、
砂山ハ、菟原郡葺合村ニアル山岳ニシテ、山中名
瀑ニテ、所アリ、上ヲ雄龍ト云ヒ、下ヲ雌龍ト云フ、

兵庫縣管内地志要畧
卷之十一
四
教育書房藏

共ニ懸流數十丈ニシテ、
 白布ヲ無ル、カ如シ、故
 ニ布引ノ名アリ、古來著
 名ノ勝地ニシテ、風光最
 モ愛スヘシ、
 武庫山一名六ハ摩耶山
 ノ東、武庫郡新田村ニ聳
 立スル嶠嶺ニシテ、山趾
 武庫菟原有馬ノ三郡ニ
 跨リ、山勢崖鬼トシテ、樹

布引ノ滝之圖



木少ナシ、其脈西北ハ有馬、摩耶ノ諸山ニ連リ、東
 ハ、武庫川ニ至リ、全ク盡ク、
 兜山ハ、武庫郡神咒寺村ニアリテ、武庫山ノ東南
 部ニ起立ス、其形狀ノ甚タ兜ニ似タルヲ以テ、此
 ノ名アリ、

中山ハ、川邊郡中山寺村ニアル、峻山ニシテ、郡ノ
 中央ヲ裁斷シ、其山勢四方ニ馳セテ、一大山脈ヲ
 ナセリ、山中著名ノ佛刹アリ、中山寺ト稱ス、規模
 壯大ニシテ、堂閣頗ル美麗ナリ、

三藏山ハ、川邊郡佐曾利村ノ上ニ峙ツ、峻山ニシ

テ、其山勢蜿蜒起伏シテ、東南ニ亘リ、柳谷村ニ至
リテ盡ク、

大舟山ハ、三藏山ノ、西北川邊郡波豆川村ノ、西ニ
屹立スル、高山ニシテ、鬱樹山項ヲ覆ヒ、其山勢北
ニ馳セテ、丹波ノ境ニ連レリ、

大峰山ハ、川邊郡ノ東偏、黒川村ノ東ニ聳ル、高嶺
ニシテ、此山脈、南北ニ至リ、犬牙錯雜シテ、大坂府
能勢郡ト界ヲ限レリ、

龍王山ハ、川邊郡槻並村ノ北ニ峙立シ、山勢頗ル
峻嶮ニシテ、満山茂樹叢蒼ス、其山脈、左右ニ馳セ

テ、大峰山ニ連レリ、

旗指山ハ、川邊郡西多田村ニアル、峻山ニシテ、峰
頭、郡山ニ秀テ、頗ル高峻ナリ、昔時、源満仲、旌旗ヲ
爰ニ立ツルニ依リ、山ノ名トスト云フ、

有馬山一名塩原ハ、有馬郡湯山町ノ北ニ屹立スル
高峰ニシテ、落葉愛宕ノ諸山、其山勢中ニ屏立シ、
重巒復峯、參差起伏シテ、波濤ノ大風ニ激スルニ
似タリ、有馬温泉、其山麓ニアリテ、數流ノ溪水、此
ノ山間ニ源ヲナセリ、

虚空藏山ハ、有馬郡ノ西北、播磨ノ境上ニ聳ヘ、其

山脈、左右ニ綿亘シテ、峻峯屏列ス。殊ニ、丹波ノ境ニ至リ、峯巒郡秀セリ、其間嶮坂アリ、日出坂峠ト云フ、丹波ニ通スル道路タリ、
角山一名有馬富士ハ、有馬郡尼寺村ニアル、山岳ニシテ、峯頭直立シ、其形富嶽ニ似タルヲ以テ、有馬富士ノ名アリ、
功地山ハ、有馬郡山口村ニアリテ、山中巨木密叢シ、翠陰滴ラントス、古昔孝徳天皇湯山ニ御行シ玉ヒシキ、行宮ノ用材ヲ此ノ山ニ伐出セシム、因リテ勅シテ、功地ト云フ、

羽束山ハ有馬郡香下村ニ聳ヘ、峯頭隆起シテ、群山ニ峻秀ス、

千文字山ハ、有馬郡青野村ニアリテ、丹波ノ界ニ峙チ、山上茂樹森鬱トシテ、頗ル峻嶮ナリ、

河川

湊川ハ、其源ニ水アリ、一ハ、八部郡下谷上村ヨリ發シ、一ハ、鳥原村ヨリ出テ、石井村ニ至リ、ニ水相會シ、兵庫ヲ貫流シテ海ニ注ク、此川、近山ニ發源スルヲ以テ、川底甚タ高ク、平時水ナシト雖、氏降雨潦水ノ片ニ至リテハ、水勢頗ル急激ナリ、昔時

楠公、決戦ノ地タルヲ以テ、川名特ニ顯ル、
 山田川ハ、八部郡谷上村ノ西部ヨリ發シ、西流シ
 テ、播磨ニ至リ、加古川ノ上流トナル、
 生田川ハ、再度摩耶、両山ノ山脈中ヨリ發シ、溪谷
 ヲ迂回シテ、砂山ニ至リ、布引ノ飛瀑トナリ、南流
 シテ、菟原郡葦合村ヨリ海ニ入ル、
 石屋川ハ、源ヲ摩耶山中ニ發シ、南流シテ、菟原郡
 石屋村ニ至リ、海ニ入ル、
 住吉川ハ、石屋川ノ東ニ並流シテ、摩耶山脈中ニ
 發源シ、南流シテ、菟原郡御影村ノ東ヨリ海ニ注

ク、
 芦屋川ハ、其源ヲ武庫山中ニ發シ、南流シテ、芦屋
 ヲ過キ、菟原郡打出村ノ西ヨリ海ニ灌ク、蓋シ、石
 屋、住吉、芦屋ノ三水ハ、摩耶武庫、両山ニ發源スル
 ヲ以テ、水源甚ク高ク、屋上ヲ奔流ス、故ニ、鐵道線
 路ハ、川底ヲ横斷シテ、隧道ヲ穿テ、之レヲ通ス、
 廣田川一名東川ハ、武庫郡上ヶ原村ニ發シ、芝村ニ至
 リ、福良川ト合シ、西ノ宮ノ東ヲ南流シテ、海ニ注
 ぐ、
 武庫川ハ、國中第一ノ大河ニシテ、其源ヲ丹波ノ

兵庫縣志卷之九 武庫郡

武庫川ヨリ山望ヲ望ム圖



多紀郡ニ發シ、有馬川邊
兩郡ノ諸山岳ヨリ泉出
スル、數水ヲ合セ、漸ク、大
河トナリ、南流シテ、武庫
郡小曾根村ニ至リ、兩派
トナリ、海ニ入ル、其分流
西方、今津村ヲ貫キ、流ル
、ヲ枝川トシ、東方、鳴尾
村ヲ過キルヲ申川トス、
庄下川ハ、武庫郡武庫庄

ヨリ發シ、川邊郡ノ西部ヲ南流シテ、尼ヶ崎ニ至
リ、二派トナリ、海ニ注ク、
神崎川ハ、川邊郡ノ北境、丹波ニ接スル山岳中ヨ
リ發源シ、數派ノ溪水ヲ合セ、郡ノ東境ヲ環流シ
テ、大坂府ト界ヲナシ、戸ノ内村ニ至リ、淀川ト相
會シ、再タヒ分レテ、尼ヶ崎ノ東ヨリ西南ニ向テ
海ニ入ル、
波豆川ハ、其源ヲ有馬郡ノ高坂峠ニ發シ、川邊郡
ニ入リ、諸溪水ヲ集メ、南流シテ、再ヒ有馬郡ニ入
リ、生野川ニ注ク、

兵庫縣志卷之九 武庫郡 九 教育書房藏

猪名川ハ、神崎川ノ上流ニシテ、川邊郡ノ北境、丹波ニ接スル山中ヨリ發シ、諸溪水ヲ合セ、漢流シテ、神崎川ト合ス、

車瀬川ハ、源ヲ丹波ノ多紀郡ヨリ發シ、有馬郡青野乙原等ヨリ出ル諸水ヲ合セ、有馬郡ノ中央ヲ南流シテ、三田ヲ過キ、三田川ト稱シ、武庫川ノ上流トナル、

有野川ハ、摩耶山ノ北背ニ當ル、山中ニ發源シ、其下流吉尾ノ一水ヲ合セ、道場河原ニ至リ、有馬川ニ會ス、

有馬川ハ、有馬山中ニ發シ、諸溪谷ノ水ヲ集メ、湯山ヲ過キ、有馬郡道場河原ニ至リ、有野川ヲ合セ、武庫川ノ上流ニ合ス、

港灣

神戸港ハ、八部郡神戸區ノ南岸ニアリテ、西ハ、淡川ヲ隔テ、兵庫港ト相接ス、海灣廣濶ニシテ、海水陸地ニ灣入シ、其中央ニ長塘ヲ築キ、風波ヲ防ク、港内水深クシテ、萬國ノ大艦巨船常ニ林立輻輳ス、實ニ日本五港、一ニシテ、天然ノ良港タリ、兵庫港ハ、兵庫ノ南ニアリテ、中間湊川ヲ狹テ、神

戸港ト界ス、西ハ和田岬長出シテ、水港ヲ擁シ、灣内水數僅ニシテ、船舶ノ出入最モ多ク、神戸ニ次ク所ノ良港タリ、

西ノ宮、危ヶ崎、西港ハ、海水淺底ニシテ、大船ノ出入便ナラス、唯漁舟ノ繫留ニ止ルノミ、

岬角

湊川岬ハ、神戸兵庫両港ノ間ヨリ、海中ニ斗出スル所ノ岬角ニシテ、湊川ノ沙礫海中ニ流下スルモノナリ、西方和田岬ト相對シテ、兵庫港ヲ擁セリ、

和田岬ハ、兵庫港ノ西ニアリテ、國中第一ノ大岬ナリ、其角東南ニ向テ、海中ニ斗出シ、岬頭燈臺ヲ設ケ、船舶ノ出入ニ便ニシ、又砲臺ヲ築キ、不虞ニ備フ、

小野岬ハ、神戸ノ東端ヨリ、海中ニ斗出シ、其角頭湊川岬ト相對セリ、

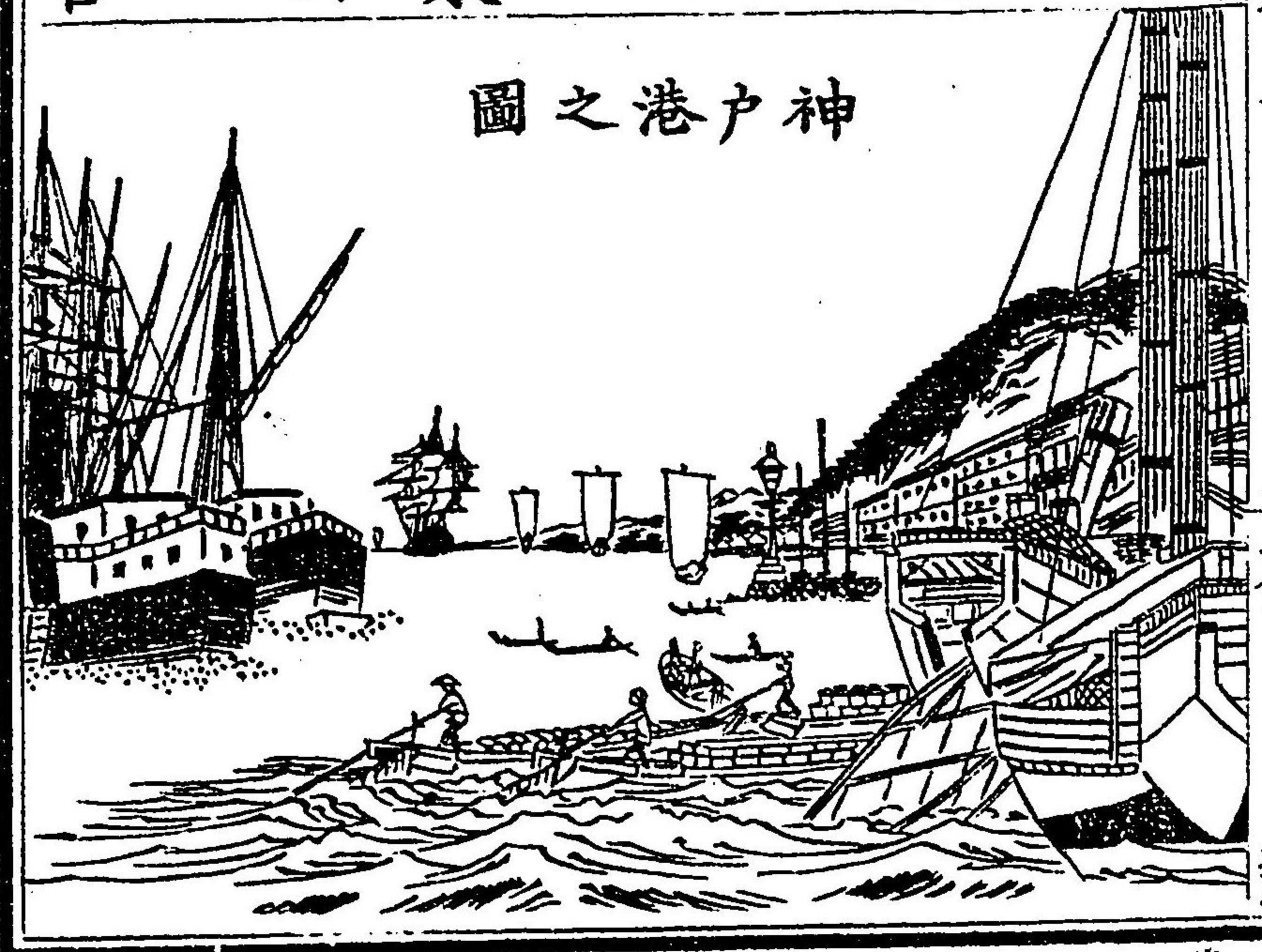
武庫岬ハ、武庫川ノ西端ニアリテ、海中ニ斗出シ、其角南ニ向フ、

名邑

神戸ハ、北、諏訪山ニ接シ、南海灣ニ枕シ、東、生田川

ヲ隔テ、菟原郡ニ隣リ、
西ハ、兵庫ニ連リテ一區
トナリ、神戸區トス、本港
ハ、慶應年間初メテ開ク
所ハ、互市場ニシテ、人煙
稠密、家屋櫛比シ、内外ノ
萬貨、輻輳シテ、商賈四集
ス、鐵道市街ヲ貫キ、道路
縱横ニ通ス、故ニ海陸ノ
運輸、皆之レニ依レリ、官

神戸港之圖



衙ハ、縣廳、郵便局、病院、及ヒ税關區役所、其他專門
學校、師範學校等アリ、又外國人居留地アリテ、區
劃端正、大厦高樓、巍々トシテ、其結構、頗ル壯大ナ
リ、夜ハ瓦斯燈ヲ點シ、滿街宛モ白晝ノ如シ、
兵庫ハ、神戸ト宇治野川ヲ隔テ、境シ、南ハ海灣
ニシテ、西ハ和田岬ニ連レリ、此港ハ、古來商船ノ
停泊スル所ニシテ、人家櫛比シ、富豪檐ヲ連ネテ、
商賈最モ繁盛ナリ、
東川崎町ニ鐵道局アリテ、規模宏大、結構壯麗ナ
リ、又裁判所、電信分局、警察本署、醫學校等アリ、

淡川神社ハ、別格官幣社ニシテ、多聞通ニアリ、楠公ヲ奉祀ス、祠宇宏麗、境内廣濶ニシテ、賽人陸續ス、生田神社ハ、縣社ニシテ、生田町ニアリ、神功皇后攝政元年ノ創建ニ係リ、社域宏大ニシテ、巨樹鬱茂シ、頗ル幽穆タリ、昔時平氏ノ古戰場ニシテ、今尚遺物アリ、西ノ宮ハ、國道ノ驛市ニシテ、南海ニ望ミ、戸口繁殖ス、市街ノ西端ニ大國主西神社アリ、森林蒼鬱トシテ、社境幽邃ナリ、此地ニ郡役所アリテ、菟原

武庫兩郡ヲ兼治ス、又市中ノ東北ニ鐵道アリテ、西ノ宮停車場ト云フ、兵庫、大坂ニ通スル、中央ノ驛路タリ、尼ヶ崎ハ、西ノ宮ヲ距ル、二里余ノ地ニアル、驛市ニシテ、櫻井氏ノ旧領タリ、市街國道ニ沿テ、東西ニ長ク、溝渠縱横ニ疏通シ、小船ノ運漕最モ便ナリ、其北、數十丁ヲ距リテ、神崎停車場アリ、大坂ニ通スル驛路タリ、伊丹ハ、尼ヶ崎ノ北、二里余ヲ距ル地ニシテ、川邊郡役所ノ在ル所ナリ、此地從來酒ヲ釀スヲ以テ、

富家多ク、大厦巨屋市中ニ擲比セリ、
三田ハ、九鬼氏ノ旧封ニシテ、丹波播磨ニ通スル
驛路ナリ、當時有馬郡役所ナル所ニシテ、人煙
稠密シ、頗ル繁華ノ地タリ、
湯山ハ、有馬郡塩原山ノ、溪間ニアル温泉場ニシ
テ、山水幽雅、風光明媚ナリ、浴舎層樓、川ヲ隔テ、
雲ニ聳ヘ、浴客陸續四集シテ、山間ノ閑地タリ、

物産

御影石、酒、茶、牛、焼酎、味淋、醬油、紙、藤細工、竹細工、筆、
綿、素麩、米、松茸等ナリ

丹波國

疆域

丹波國ハ、山陰道ノ東南ニ位シ、全國六郡ヲ、京都
府ト分管ス、則本縣ノ所轄ハ、多紀、永上ノ兩郡ニ
シテ、南ハ攝津ニ界シ、西ハ但馬、西南ハ播磨ニ隣
リ、東ハ舟井郡、北ハ天田郡ニ接ス、東西凡一十三
里、南北凡七里余

地勢

山脈東北ヨリ來リテ、峯巒國中ニ蜿蜒シ、地形高
陰ニシテ、四方ノ諸川、皆源ヲ茲ニ發ス、地質肥瘠

一ナラサレ氏、行沃ノ地甚々稀少ナリ、
風俗ハ、大約樸陋ニシテ、人情固直ナリ、民業ハ耕
樵相雜リ、氣候ハ寒冷ニシテ陰濕ナリ、管内、多紀
永上ノ二郡アリ、

驛路

縣道ニアリ、一ハ多紀郡古市ヨリ、追入、栢原、佐治
ノ諸驛ヲ歷テ、但馬ニ至ル、之レヲ但馬路ト云フ、
一ハ古市ヨリ、追入、市島等ノ驛ヲ經テ、京都府ニ
入ル、之レヲ天田街道ト云フ、一ハ古市ヨリ、篠山
福住ノ諸驛ヲ過キ、京都府ニ達ス、之レヲ京街道

ト云フ、

山岳

愛宕山ハ、多紀郡篠山ノ南ニ屹立スル、高山ニシ
テ、山上樹生シ生シ、其山脈、攝津ノ國境ニ連リテ、
群峯崛起シ、頗ル峻嶮ナリ、
御岳山ハ、篠山ノ北、丸山村ニ隆起スル峻山ニシ
テ、其山勢北方諸山ニ連リ、峯巒起伏シテ、郡境ニ
至レリ、
金ヶ岳ハ、御岳山ノ東ニアル山岳ニシテ、山勢聳
立シテ、雲霄ニ崛起シ、多紀郡中ノ高山ナリ、

八尾ノ瀑之圖



西ヶ岳ハ、多紀郡鷺尾村ノ北ニ聳ル山岳ニシテ御岳金ヶ岳ト鼎足ノ勢ヲナシ、共ニ著名ノ峻峯ナリ、此山勢最モ峻嶮ニシテ、諸溪間ヨリ發スル所ノ水、南北ニ流レ、下流南北、海ニ注ケリ、八尾山ハ、多紀郡小原村ノ南ニアル峯巒ニシテ、

其山脈、西南御岳山ニ連レリ、山中瀑布アリ、奔流七層ヲナシ、其下流、大蛛川ノ上流タリ、如意山ハ、多紀郡真南條村ノ南ニ峙チ、攝津ノ境界ト相接シテ、南疆峯巒中ノ高岳タリ、山麓ニ古刹アリ、龍造寺ト云フ、堂閣頗ル宏壯タリ、松尾山ハ、如意山ノ西北見内村ノ北ニ聳ル高山ニシテ、其山勢西ニ馳セテ、數岐ニ分レ、播磨ノ境ニ至リ、重巒起伏シテ、恰モ狂濤ノ湧出スルニ似タリ、山上茂樹鬱叢シテ、緑陰蒼々タリ、巨刹アリ、高仙寺、及ヒ文保寺ト云フ、

金山ハ、氷上郡上小倉村ニ峙立スル高山ニシテ、多紀氷上ノ郡境ヲ畫セリ、此山脈東西ニ馳セ、蜿蜒起伏シテ、數里ニ亘リ、其間谷邃ク樹稠リ、溪間數流ノ水源ヲ出セリ、岩屋山ハ、氷上郡岩屋村ニ聳ヘ、其山勢延亘シテ、金山ニ連リ、崎嶇嶮嶢トシテ、又西ニ馳セ、播磨ノ國境ニ接ス、延元中、足利尊氏、此ノ山ニ陣スト云フ、石金山ハ、氷上郡新小屋村ニアリテ、其山脈南北ニ奔リ、群峯並列シテ、播磨ノ國境ヲ界レリ、

五臺山ハ、氷上郡白毫寺村ニ峙立スル高山ニシテ、北方、不動山ニ連リ、又北ニ馳テ、數里ニ至リ、京都府ト管轄ヲ限レリ、東麓ニ巨刹アリ、白毫寺ト云フ、著名ノ佛閣タリ、不動山ハ、氷上郡香良村ニ起立シテ、五臺山ト相連リ、山勢漸崖トシテ、谷深ク樹茂リ、幽邃閑雅ナリ、山中飛瀑アリ、懸流五丈余、獨銛ノ瀧ト云フ、篠ヶ峯ハ、石金山ノ北ニ、隆起スル山岳ニシテ、幽谷人跡ヲ絶テリ、粟鹿峯ハ、氷上郡ノ西北ニ聳ヘ、山下ニ稻土村ア

兵庫縣内山誌卷之十一 卷之十一 卷之十一

兵庫縣内山誌卷之十一 卷之十一 卷之十一

リ、其山脈、延テ、西北境ニ亘レリ、
 大箕山ハ、粟鹿山ノ東、市原村ニ峙チ、峯頭茂樹陰
 鬱トシテ、溪間諸水ヲ發源セリ、
 三國嶽ハ、永上郡大名草村ニ卓起スル峻山ニシ
 テ、但馬播磨ノ三國ニ跨リ、山勢崔嵬トシテ、其脈
 三方ニ分レ、三國ノ界ヲナセリ、

河川

大蛛川ハ、八尾山ノ北麓、多紀郡藤坂村ニ發源シ
 大藤村ヨリ出ル一水、及ヒ諸溪間ノ諸水ヲ集メ
 西流シテ、篠山ノ南ヲ流レ、永上郡ニ入り、岩屋ノ

ノ南麓ヲ環流シテ、播磨ニ注ク、之レヲ加古川ノ
 上流トス、
 泥川ハ、源ヲ多紀郡味間村ニ發シ、南流シテ、大代
 草野等ノ諸村ヲ過キ、攝津ニ入ル、之レヲ武庫川
 ノ上流トス、

佐治川ハ、國ノ西北部、大名草村ヨリ發源シ、南流
 シテ、永上郡ノ中央ヲ流レ、諸溪間ノ水ヲ合セ、漸
 ク大河トナリ、篠ヶ峯ノ東邊ヲ過キ、播磨ノ境ニ
 至リ、大蛛川ニ合ス、
 竹田川ハ、源ヲ永上郡野瀬谷、三井莊等ノ山谷ニ

發シ、西流シテ、七日市川ヲ合セ、更ニ東北ニ向テ
流レ、竹田村ヲ經テ天田郡ニ入ル、

原野

新山松山野ハ、永上郡室谷村ニアル、原野ニシテ、
東西ニ廣ク、南北ニ狹シ、此地、永上郡中、第一ノ平
行ニシテ、綿豆七ヶ村ニ及ヘリ、

名邑

篠山ハ、旧青山氏ノ領地ニシテ、多紀郡ノ中央ニ
位シ、人煙稠密シテ、市街ヲナシ、郡役所中學校ア
リテ、郡中ノ小都會ナリ、

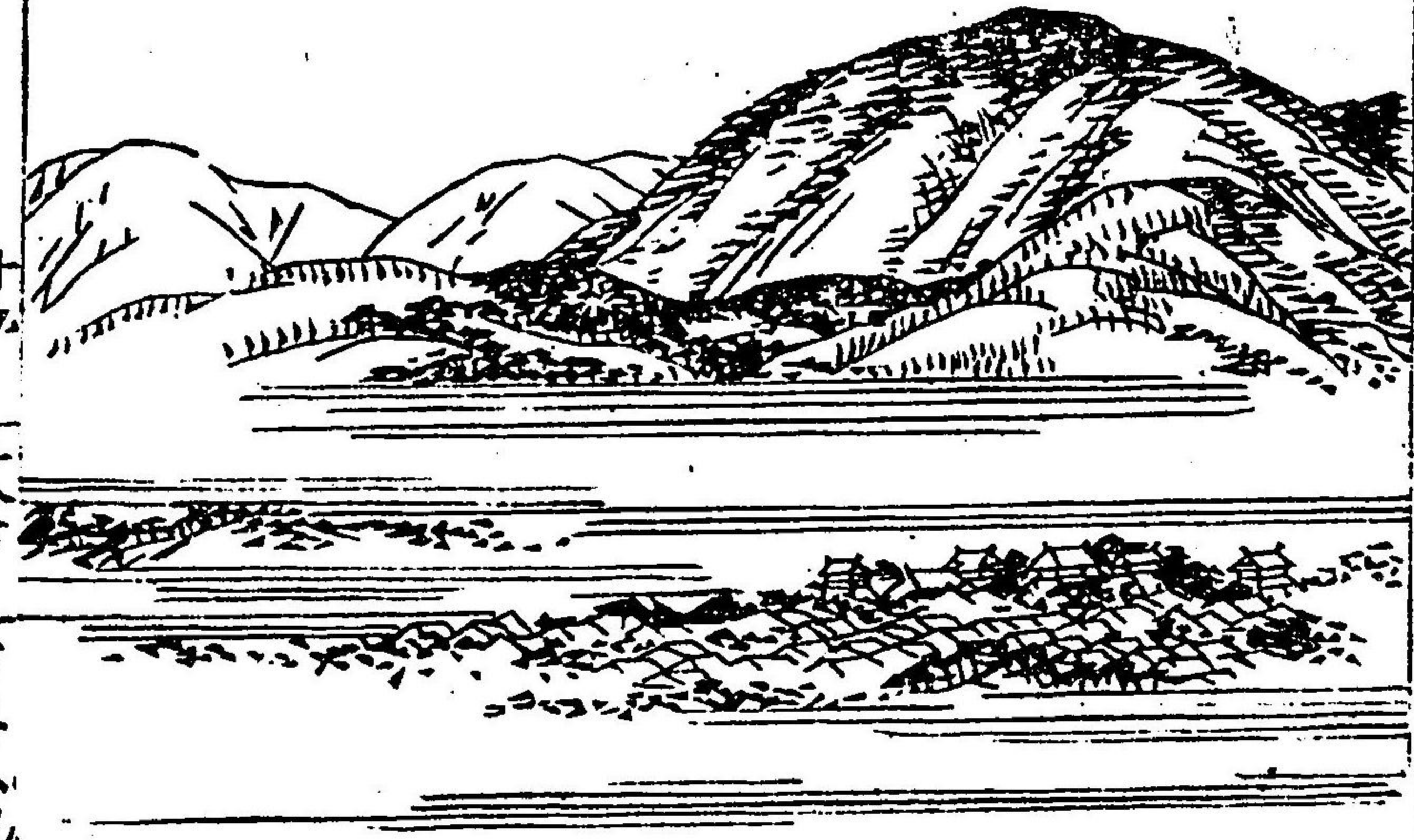
栢原ハ、永上郡ニシテ、篠
山ニ亞ク名邑タリ、人家
櫛比シテ、市街簷ヲ連ネ、
此地ニ郡役所ヲ置キ、一
郡ヲ治ス、在昔、織田氏茲
ニ治タリシト云ス、

物産

生絲、茶、烟草、斑文竹、藤粉、
葛、松茸等ナリ、

淡路國

篠山城之圖



疆域

淡路國ハ、南海道ニ屬スル、巨島ニシテ、四至皆海ヲ以テ境シ、北ハ、瀬戸ヲ隔テ、播磨ニ向ヒ、東南ハ、紀伊西南ハ、阿波ニ相對セリ、南北、凡一十三里、東西凡五里余、

地勢

本島ハ、内海ノ咽喉ニ當リテ、地形南北ニ長ク、東西ニ短シ、海峽三方アリテ、北播磨ニ接スル瀬戸ヲ、岩屋峽ト云ヒ、南ヲ由良峽、西ヲ鳴戸峽ト云フ、陸地ハ、岡陵重巒シテ、峻峯巨浸少ナシ、北部ハ、稍

平行ニシテ、土地膏腴ナリ、

風俗ハ、稍質素ニシテ、人情敏捷ナリ、民業ハ、農漁相半シテ、共ニ盛ナリ、故ニ魚稻ノ郷ト稱ス、氣候最モ温暖ナリ、

全國ヲ分チテ、津名、三原ノ二郡トス、

驛路

國道、播磨國明石ヨリ起リ、津名郡岩屋ニ至リ、東岸ノ海濱ニ沿ヒ、飯屋、志築、及ヒ福良ノ諸驛ヲ經テ、四國ニ至ル、之レヲ高知道トス、

山岳

栢原山ハ、津名郡千草村ニ聳ル、山岳ニシテ、山上
 鬱樹密叢セリ、其山脈、四方ニ綿亘シテ、津名、三原
 ノ郡境ニ連レリ、
 隈山ハ、洲本ノ南ニアル山岳ニシテ、山勢諸方ニ
 亘リ、西北ニ走ルモノヲ、曲田山ト云ヒ、南ニ馳ス
 ルモノヲ、掛牛山ト云フ、
 踰鶴羽山ハ、三原郡黒岩、浦壁、両村ノ間ニ起立ス
 ル峻岳ニシテ、其山脈數岐トナリ、峯巒起伏シテ、
 南岸ノ全部ニ亘レリ、之レヲ國中ノ高峯トス、山
 上神社アリ、家津御子神ヲ祭レリ、



踰鶴羽山之圖

中蓮寺山ハ、三原郡中條
 村ニアリテ、踰鶴羽山脈
 ニ連リ、鮎尾村ニ至リ、山
 勢全ク盡ク、
 南邊寺山ハ、福良ノ西河
 内村ニ聳ユル山岳ニシ
 テ、其山勢南北ニ馳セ、數
 里ニ亘レリ、
 讚岐嶽ハ、津井港ノ南ニ
 屹立スル山岳ニシテ、其

兵庫縣志
 卷之十一
 津名郡

兵庫縣志
 卷之十一
 津名郡
 二一
 教育書房藏

山勢崎嶇トシテ、南ニ馳セ、南邊寺山ニ連リ、此兩
 山ノ間ニ、伊賀村アリ、昔時應仁天皇巡狩ノ所ト
 云フ、
 先山ハ、津名、三原兩郡ノ境上ニ秀ル峻嶽ニシテ、
 其山脈西北ニ馳セ、群峯起伏シテ、山上茂樹森鬱
 タリ、巨刹アリ、千光寺ト云フ、堂閣壯嚴タリ、
 感應寺山ハ、三原郡廣田村ニアル山岳ニシテ、其
 山勢蜿蜒シテ、先山ニ連レリ、
 常隆寺山ハ、津名郡ノ北部ニシテ、山勢頗ル峻嶮
 ナリ、山中佛刹アリ、山名ト同シ、

河川

洲本川ハ、源ヲ栢原山、踰
 鶴羽山等ノ溪間ヨリ發
 スル諸水ヲ集メ、東流シ
 テ、洲本ノ北ニ至リ海ニ
 注ク、
 三原川ハ、源ヲ踰鶴羽山
 及ヒ成相山等ノ山谷ニ
 發シ、其他諸溪間ノ衆水
 ヲ集メ、成相川ト稱シ、七

洲本川口先山ヲ望ム圖



江村ノ西ニ至リ、八幡川ト合シ、西流シテ三原郡
湊村ニ至リ海ニ入ル、

八幡川ハ源ヲ三原郡加集村ニ發シ、西流シテ湊
浦ニ至リ、成相川ト合シテ、三原川ニ入ル、

物部川ハ源ヲ栢原山中ニ發シ、東流シテ洲本ニ
至リ、洲本川ニ合ス、

港灣

由良港ハ津名郡生石崎ノ北ニアリテ、成山其前
ニ横ハリ、恰モ天然ノ波塘ヲナシ、船舶ノ出入最
モ多シ、

岩屋港ハ津名郡ノ北端ニアリテ、播磨ト相對シ、

港内ニ繪島アリ、雅致畫カ如シ、本港ハ明石ト僅
ニ海ヲ隔ル一里余ニシテ、兩地ノ渡海最モ便ナ
リ、

福良港ハ三原郡ノ西南ニアリテ、海水陸地ニ灣
入シ、港内水深クシテ、船舶常ニ輻輳シ、國中第一
ノ良港タリ、

岬角

生石寄ハ由良港ノ南ニアリテ、其角海中ニ斗出
シ、紀伊ノ苦力島ト相對シテ、海峡ヲナセリ、所謂

鳴戸之圖



由良港峽之レナリ、
 潮寄ハ三原郡ノ南端ニ
 シテ、遠ク海中ニ斗出シ、
 西方鳴戸寄ト相對シ、双
 角ノ狀ヲナセリ、
 鳴戸寄ハ、潮寄ノ西ニア
 リテ、岬角西南ニ伸出シ、
 阿波ト相對ス、此間潮勢
 盤回シテ、激濤渦ヲ生シ、
 船行最モ難シ、所謂鳴戸

海峽之レナリ、

松尾寄ハ、國ノ北端、播磨ト相向フ岬角ニシテ、岬
 頭ニ砲臺ヲ設置セリ、又少シク西シテ、江寄ニ燈
 臺アリ、燈光白色ニシテ、照射八里余ニ達ス、此ノ
 瀬戸ヲ岩屋海峽ト云フ、

島嶼

沼島ハ、三原郡油谷村ノ南ニアル孤島ニシテ、島
 ノ中央ニ山岳アリ、屏風嶽ト云フ、頗ル峻嶮ナリ、
 沿海ハ、人家所々ニ散在シテ、島民皆漁魚ヲ以テ
 業トナセリ、

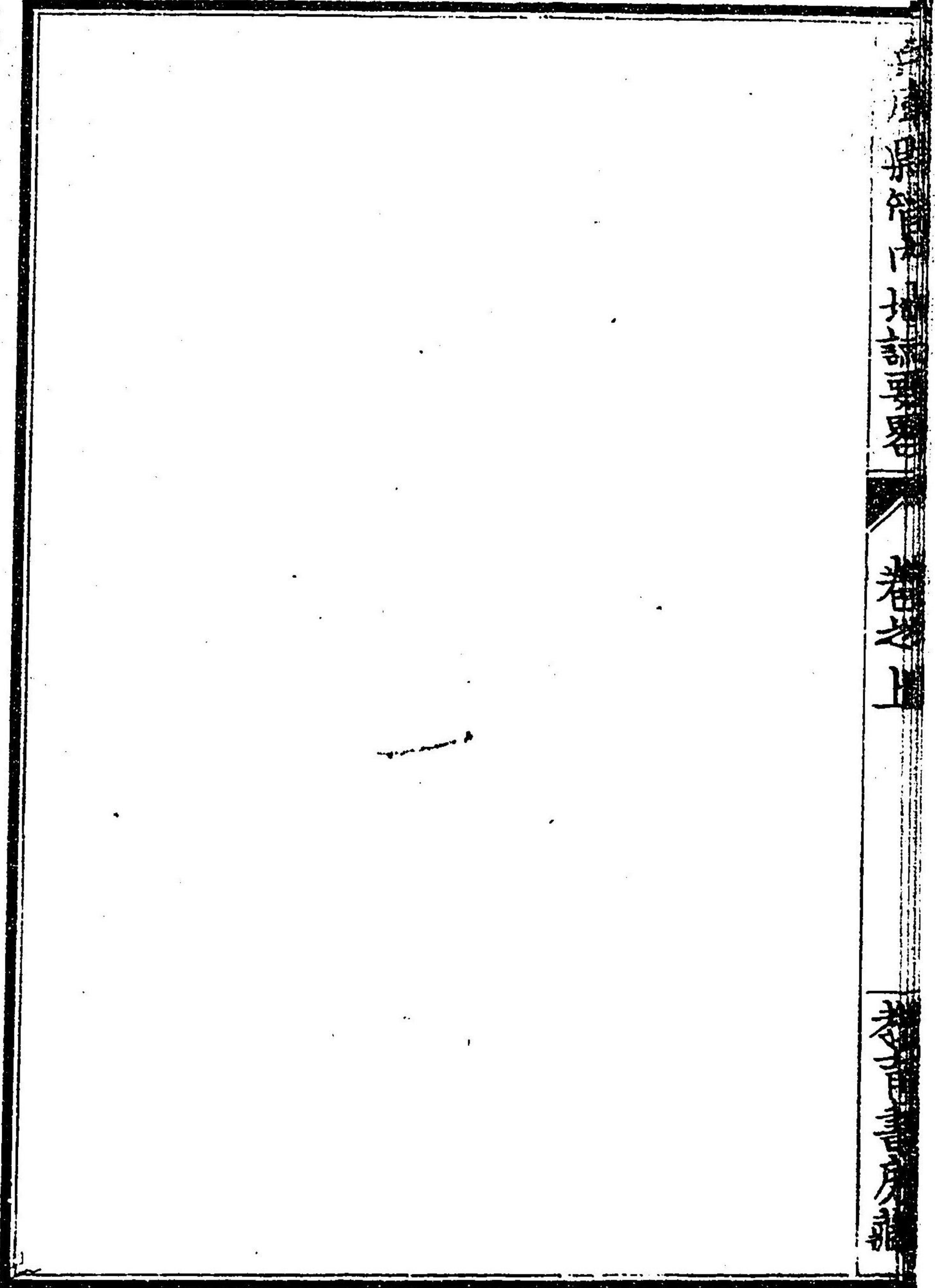
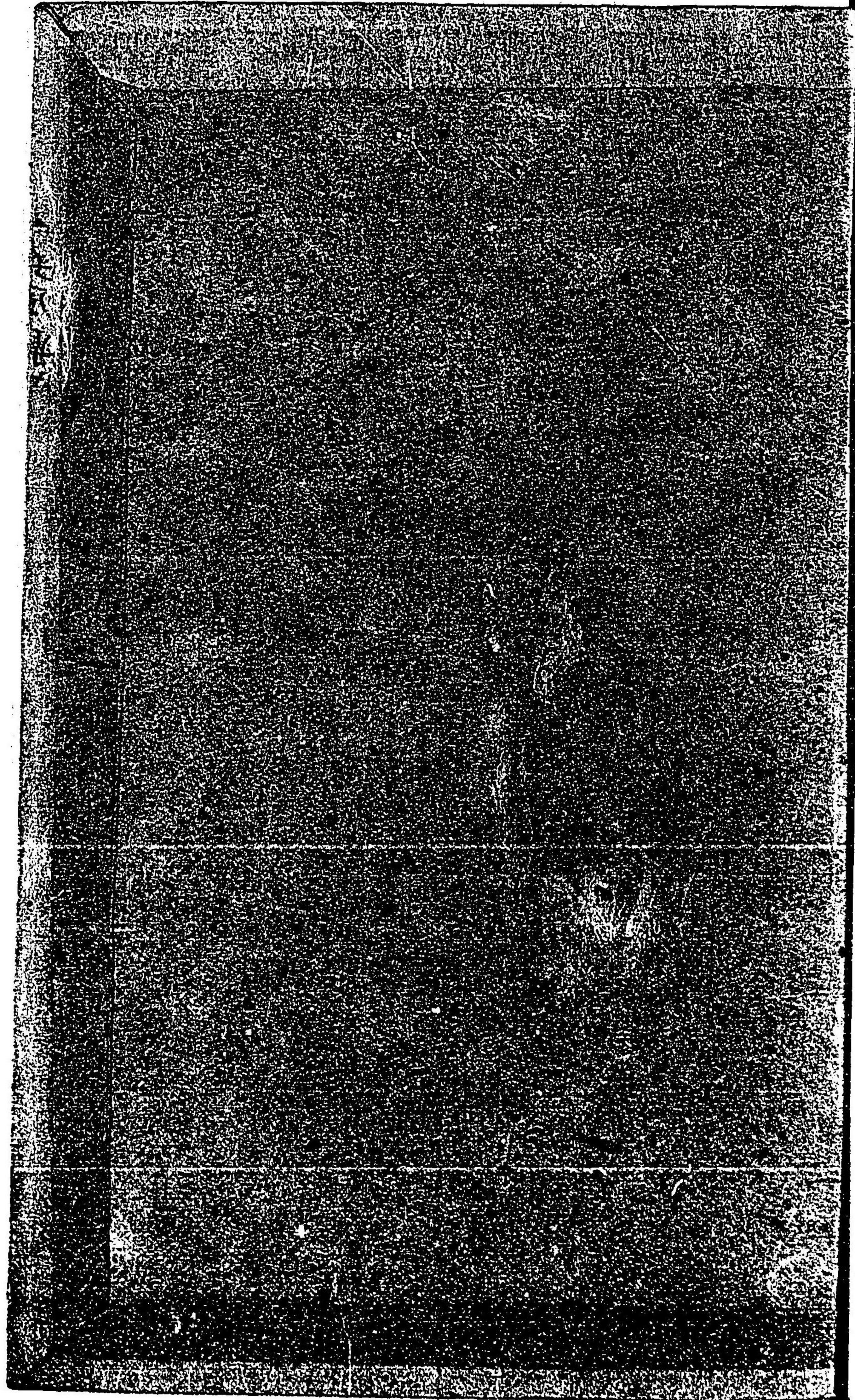
名邑

洲本ハ北川ニ倚リ、南山ヲ負フ、東ハ井湊ノ海ニ面シテ、港内帆樯林立ス、市街ハ人家櫛比シテ、郡役所、學校、裁判所等アリ、此地、旧蜂須賀氏ノ所領ニシテ、其國老ノ治スル所タリ、城趾アリ、今尚ホ其規模ヲ存セリ、福良浦ハ三原郡ノ西南ニアリテ、四國ノ渡頭ナリ、市街ハ人煙稠密ニシテ、頗ル繁華ナリ、伊弉諾神社ハ、國幣中社ニシテ、津名郡多賀村ニアリ、祠宇壯觀、境内巨樹森茂シ、景勝最モ幽穆タリ、

淳仁天皇ノ御陵ハ、三原郡賀集村ニアリテ、森樹鬱叢シ、頗ル陰森タリ、

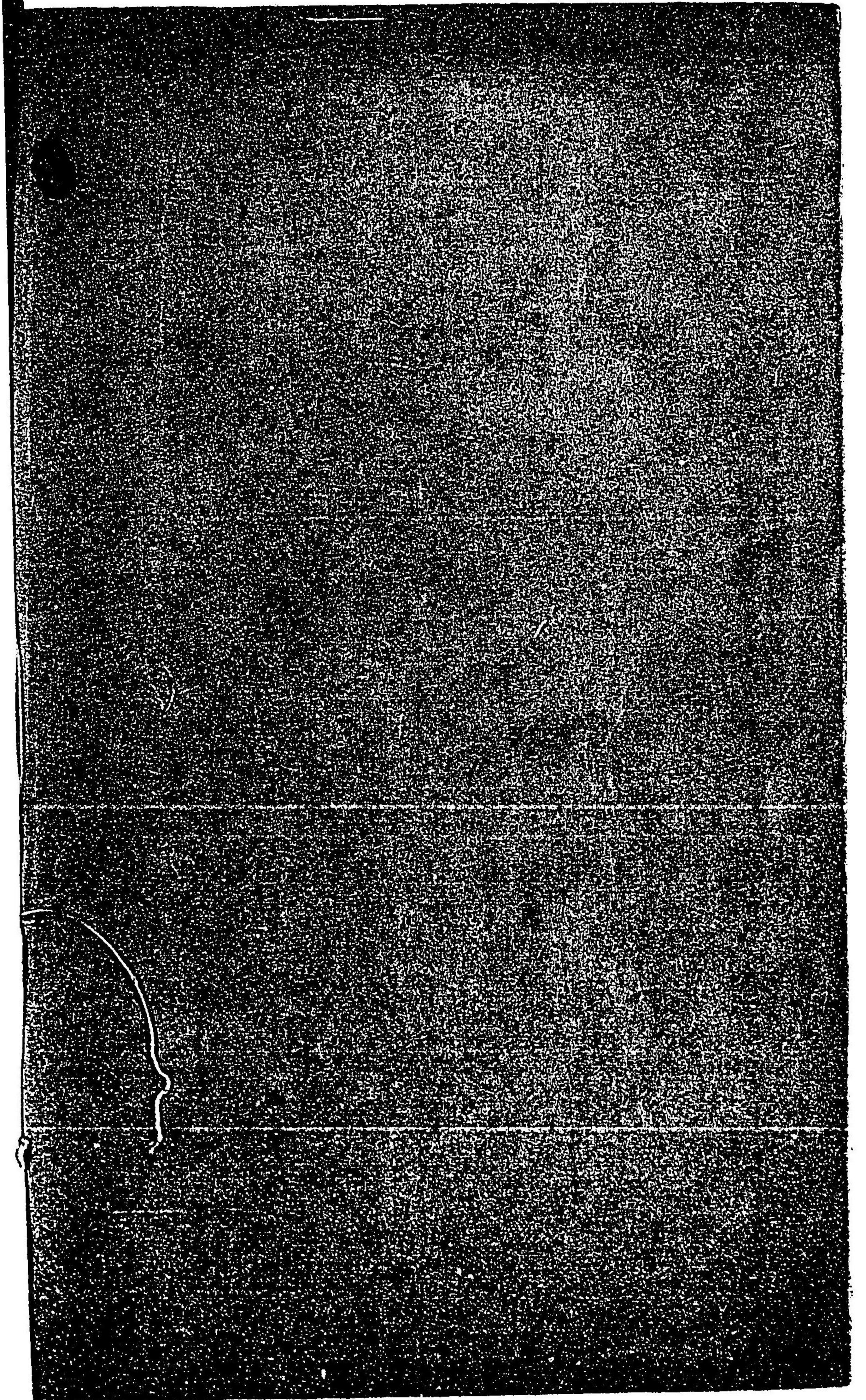
物産

黄土、御影石、平林石、温石、砂利土、白繪土、茶、海髮板、和布、白海苔、乾鰈、海藤花、海參、馬、綫絲、陶器等ナリ、



江蘇省
地誌要略
卷之十

卷之十



特31

278



025614-001-3

特31-278

兵庫県管内地誌要略(小学校用)

城永 兼太郎/編

和1冊(上25丁)

M16

ADC-3108



特31

278



025614-001-3

特31-278

兵庫県管内地誌要略(小学校用)

城永 兼太郎/編

和1冊(上25丁)

M16

ADC-3108

