

各地零訊

- △上海 中國農民銀行分行於本月四日召開農貸會議，分別討論1. 糧貸2. 棉貸3. 一般農貸等問題。
- △廣州 財部以穗地慎記等廿一家銀號前未曾登記，令即停業，當地銀錢公會特派代表向市府財廳請願，並經派代表來京請願。
- △台灣 中信局於台北市籌設分局，已於十月十五日開幕。
- △重慶 四聯總分處近成立工商巡迴視察團，將全市劃為三組，分別由中國、交通、農民三行調查工商企業組織概況，業務及帳務情形，俾作核放貸款參攷。
- △昆明 四川和豐銀行增資改組後，決定遷昆，行址設南屏街九十五號，月內即將開業。
- △香港 東方匯理銀行自本月六日停用紅黑實紙。（按越南通用紙幣在港流通者計有：「香港」、「美國版」、「紅黑實」、「英國版」等四種。）
- △東北 中國銀行東北各地分枝機構，因受軍事影響，實行緊縮，并裁汰僱員四五十人，分別給資遣散。

略論高利貸

李如文

據說上海有幾百家地下錢莊，有人估計落入他們手中的游資，約有兩千餘億，如此龐大的數量差不多已相當於上海商業行莊的存款總額，聽之真令人咋舌，不須說，這些頭寸是用較高於銀行的利息吸收進來的，然後再用更高的利息放出去，間接的從惠投機者，或直接便用為投機資本，和正當工商業以及生產事業全脫了節，因此遂造成社會經濟的動盪不定，工商業的不景氣，新興事業的無法開展，正當市場資金無法週轉，迫使一般工商企業明知借高利貸是飲鴆止渴的辦法，為苟延一時而不得不出此一途。於是因生產成本過高，價格遂也如影隨身的水漲船高起來，再加之瀾年戰爭生產事業停頓，整個農村不景氣，國內和平談判的失敗，引起通貨無限制膨脹，幣值日甚一日的低落，貨幣的流通速率大增時增，致使高利貸勢欲囂張，察察社會的生產事業，助長了投機事業的氣勢，往復循環，社會經濟遂因而更見嚴重。

由歷史來看，我們是一個以農立國的國家，由

於這一個特殊性質，高利貸在中國傳統的社會經濟系統里，有其歷史的根源，而且在保守的，偏僻的，個人的，自私的半封建的社會經濟把牠培植得非常根深蒂固。由經濟學的論點來說，高利貸是植基於半封建社會的金融病態上的，是農村原來已患的極重的敗血症，是農業經濟建設的一個致命傷。

我們過去好像對這一病症並未深加注意，（即現在似亦尚如此），這大概可以把他這樣說：一方面實在是這一問題如若在社會經濟穩定之時，其為害甚微而不易察覺，非急劇顯著的病象，另外一方面是得力於我們傳統的農業經濟體系，較他國着重於工商業的經濟體系更來得堅固，因而蔽蓋了這一問題的嚴重性。

但若是面當目前社會經濟動盪不定的時候，我們雖不能確定的說高利貸是構成經濟危機最嚴重的一環，却無論如何不能忽略了牠的擴張有助於經濟危機的加深的嚴重性。

各行消息

- ▲四聯總處於十月一日舉行八週年紀念會，由前秘書長主持，儀式簡單嚴肅。
- ▲中央銀行南京分行票據交換課已決定移設太平路二三七號，定十一月十日遷入新址辦公。
- ▲中信局推廣外銷紗布，除已陸續運銷暹羅，香港，馬尼拉等處外，最近并擬運銷近東各國。
- ▲浙江興業銀行京行經理史惠康君奉派赴台考察金融經濟，即將偕同該總行人員前往。
- ▲中國農民銀行南京分行為便利城北一帶居民存款項起見，特於三牌樓成立分理處，已於十月六日開業。
- ▲廣西省銀行南京辦事處馬副理麟已於十月六日到行視事。

金融人物專訪

南京銀行業的領導者

程覺民理事長

紀念



我們要了

解一位銀行家的成功，先要了解他所具備的內素。南京交通銀行經理

程覺民先生，又是我們南京銀行商業同業公會的事長，是今日國內第一流的銀行家，他具有深遠的修養，遠卓的見解，崇高的品格，慈祥和藹的

態度，他雖是一位長者，但有着年青人一樣的進取精神和創造熱心。凡是接近過他的人，大概總有一望之儼然，接之也溫，聽其言也厲」的感覺，他之受着無數的青年銀行從業員所推重愛戴也就基於這些原因。

假使你要知道程經理過去的經歷，他將娓娓地告訴你聽，他說：「我是學工程的，並專攻採礦冶金，所以轉任金融職務也正是偶然，更是早年未能預料到的事。」程經理在北洋大學工科畢業以後，正是第一次歐戰方停，便由政府派送到美國去求深造，先後在卡諾奇大學和哥倫比亞大學得到碩士和博士學位，在芝加哥美國鋼鐵公司擔任工程師，回國後任職漢冶萍煤礦公司和淮南煤礦局局長，並

先後任實業部簡任技正，軍事委員會第四部少將質易組組長和經濟部商標局局長，抗戰後的西南成爲經濟重心的時候，程經理就任貴陽交通銀行經理，當了交行倚重的領袖之一，除了這些，程經理一共曾參與主持十個以上的事業，如貴州企業公司，川康興業公司等。從程經理淵博的經歷中看來，他具有豐富的經驗和足夠應付事務的材能，程經理平常健談，他將生動地告訴你許多他所經歷過的趣聞，人事上的遷變和滄桑。

兩年以來的南京交通銀行，業務上的進展，使得同業間都帶着驚訝的眼光向它正視，它保持幾千億以上的存款和市區的十多個分支機構，這都是程經理辛勤耕耘灌溉的果實，當你和程經理談到這些，他仍謙虛地告訴你，這離開他的理想尚遠，他將本着爲社會服務的決心，努力一切，他並說：「交通銀行是一個古老的機構，我們一方面將保持它的傳統，更將滲透以新的服務精神，使它更輝煌地建立起來。」

在南京我們該明白銀行公會存在的價值，它加強運係着同業間的力量，成爲不可缺少的橋樑，這位熱心的前輩正爲我們計劃一切，這裏我們虔誠地祝頌我們這位領導者安甯，健康。

各行花絮

中國

▲本行同仁每晨七時至八時頗多從武九清教師學習拳術者，其中年青的小弟弟固屬甚夥，而童頭鬍鬚者亦不在少。練拳時：先舞竹節，次爲連環腿，再次爲八卦，最後爲形意，太極。教練迄已數月，學員中以楊子洪君成績最佳，蓋楊君素稱體胖腹大，而今聞其所御腰帶已收縮二孔云。

▲本行工友補習班於十月一日始業，計分甲乙兩組，每組國文、常識、算術、書法。均聘由本行同仁義務担任，其中書法一科，係書家趙遂之成一心二君分任，聞學員中不乏可造之才，該班主任耿一民君曾宣稱：俟續有時日擬爲補習班學員舉行一書法展覽會云。

▲本行趙俊明兄與其緋陽弟湯厥英小姐聞已定於十一月九日假址介壽堂舉行結婚典禮，歡迎本行同仁屆時前往觀禮，湯小姐服務於農林部，殆一往來存款「式」也。

▲本行鼓樓辦事處同仁劉百久君於雙十節與祝文華小姐假座重慶安樂廳舉行結婚典禮。聞劉君在行掌管存款業務，祝小姐服務於交通部，經常來行存取款項，因此結識而戀愛而結婚，可謂「往來存款」式之標本。

▲本行同仁聯誼會日前趁雙十假日發起赴中山陵及棲霞山郊遊。是日赴者一行同仁，因司機不諳京郊道路，竟將車輛駛近龍潭，待發覺後折返，已多走三十華里，追車距棲霞尚有五六里之遙，又因一橋樑損壞，無法通過，遂相率步行，可謂大觸楣頭。

市民

本行y小姐綽約多姿，楚楚可人，頗得諸男士好感，不知此一「本行往來」將爲誰人做得也。

制度研究

英國銀行事業概況

王厚德

(一) 金融組織鳥瞰

英國之銀行事業，係以英倫銀行 (The Bank of England) 為中心，負担中央銀行之任務。在未敘述該行概況以前，茲擬就該行以外之其他金融組織略舉於次：

(1.) 股份有限公司組織之銀行 (Joint stock banks) —— 除英倫銀行外，據一九四一年調查，尚有十五家。擁有分行一〇、一一八處。其中五家特著者通稱「五大」(Big Five)

(2.) 私家銀行 (Private banks) —— 據一九三五年調查，其碩果僅存者，尚有四家。

(3.) 自治領與殖民地銀行 —— 如澳大利亞銀行 (The Bank of Australia)、紐西蘭銀行 (The Bank of New Zealand)、其總行均在倫敦，至匯豐、麥加利等行則偏重遠東業務之經營。

(4.) 投資商行 (Investment Houses) —— 以經營長期投資為主要業務。英國之國外投資，多經由此類商行以為中介，有時並經營承兌業務及通融短期資金等。

(5.) 承兌商行 (Accepting Houses) —— 為工商業與國際貿易上負有重要任務之金融組織。在倫敦金融市場上此類承兌商行通稱商人銀行 (Merchant Bankers)。較大之承兌商行除辦理承兌業務外，並吸收存款、購買票據、承辦國內外政府與商業機關之有價證券，以及買賣金銀條等。

(6.) 貼現商行 (Discounting Houses) 與

票據經紀人 (Bills Brokers) —— 貼現商行與商業銀行頗相類似，供給工商業以流動資本；吸收存款；並經理投資業務。至票據經紀人則並非註冊之銀行機關，不過私人機關而已。其業務係向各大商業銀行取得抵押借款，以買賣票據，並以購入之票據申請重貼現而獲得利潤。如遇商業銀行催回其貸款時，票據經紀人遂乞援於英倫銀行。故票據經紀人實為英倫銀行與各大商業銀行間之中間機構。

(二) 英倫銀行簡史

英國初無銀行組織，迄十七世紀下半葉，由於各方人士存款於倫敦城內之金匠，並由金匠出具收據或金匠兌換券 (Goldsmith's notes)，是即銀行之雛形。迄一六九四年七月廿七日因威廉三世欲舉債一百二十萬鎊，遂特許成立一家聯合股份銀行，命名為 (The Governor and company of The Bank of England) 此即今日英倫銀行之始。

一八四四年之皮爾法案 (The Peel Act) 確定英倫銀行之組織與管理，規定該行分設業務、發行二局，使該行享獨立發行權。第一次歐戰爆發後復於一九一四年八月六日頒佈通貨與鈔票法案 (Currency and Bank Notes Act)，由財部授權該行發行紙幣，前此該行發行之金幣遂行收回。迄歐戰告終，於一九二五年五月十三日而有金本位條例 (The Gold Standard Act) 之頒佈，並即實施金條本位制度 (Gold Bullion Standard)。至一九三一年九月二十一日，因金融風潮爆發，遂放棄金本位

。英倫銀行對於鈔票雖不負担保兌換金貨之義務，但不禁止黃金之輸出云。

(三) 英倫銀行組織及其業務

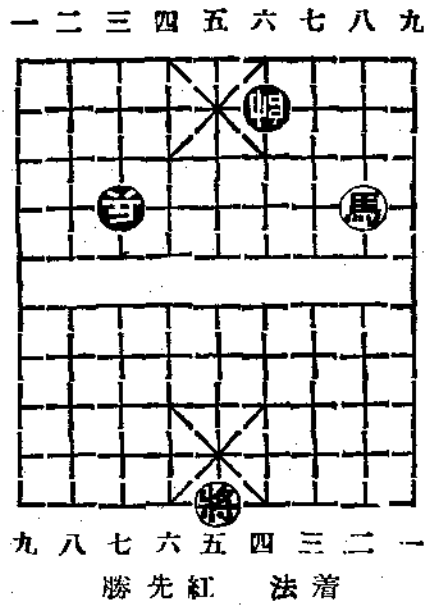
英倫銀行具國家銀行之威信，而兼有商業銀行經營上之自由。該行為國家特准之聯合股份組織之銀行。其資本額自一八一六年以還即為一四、五五三、〇〇〇鎊，迄未變更。政府除對該行鈔票發行予以監理外，其惟一業務上之限制，即得經營實際商品之交易，至其他業務之經營，均極自由。

該行行政係由董事會 (Board) 執行，計有二十四位董事 (Directors)，一位總裁 (Governor)，一位副總裁 (Deputy Governor)，一位監理官 (Comptroller)，及一位總稽核。至董事、總裁、副總裁之被選資格，多以股權多少略予限制焉。董事會決定該行一般利率標準，並核閱該行發行之業務週報 (Weekly Statement)，用資檢討。至於銀行本身則分設業務，發行二局以分理該部門之事務。所可注意者即該行多不與一般民間辦理直接之業務。各商業銀行多按存款額百分之五繳存準備金於該行，以便票據交換，而緊急之時亦可乞援於該行。又英倫銀行亦與其他國家中央銀行相似，用再貼現政策及公開市場政策，以緊縮市面金融情況，其反映則為各行所存該行準備金之增減，藉達控制金融指導信用之目的焉。

棋苑

第八局 芳草馳嘶
陶基林稿

殘局
徵答
尖兵輯



▲截止日期 十一月十日
▲應徵答案請寄本市白下路
▲中國銀行聯誼會棋賽組收
第十八期棋局徵答着法揭曉

迴風舞雪

- 【一本】正和 卒四進一 士五退六 車四進
- 三 帥五平六 馬二進四 帥六平五 馬四進
- 三 帥五平六 馬三退五 帥六平五 馬五進
- 三 帥五平六 車六平四 帥六平五 車四平
- 七 帥五平六 車七平四 帥六平五 車四平
- 八 帥五平六 車八平四 帥六平五 車四平

本社舉辦第一屆象棋比賽

對局組延長報名期限啟事

查本社舉辦之第一屆象棋比賽對局組報名期限，原定於十月十五日截止，茲以該項限期過促，恐有向隅，特展期至十月卅一日截止。凡我同好，願參加比賽者，請於是日以前逕函本市白下路中國銀行趙途之君，特此露佈，敬希踴躍參加為荷！

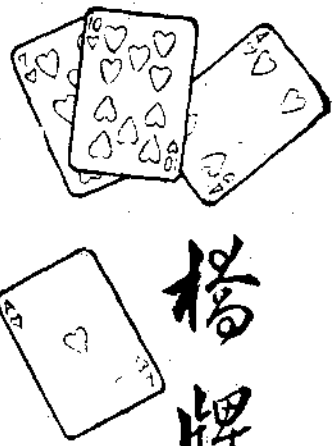
文虎

- 一、朝鮮獨立（射本市招一）
 - 二、魏主政歸司馬氏（射三國人名一）
 - 三、願天下有情人都成眷屬（射影劇名一）
 - 四、紅梅半放（射字一）
- 全部射中者贈精美稿紙一扎，按照收信日期順序贈予前三名。

- 九 帥五平六 車九平四 帥六平五 帥五平
 - 四 車五平六 帥四平五 馬三退四 帥六退
 - 一 車六平五 帥五退六 象三進五 車五進
 - 一 士四進五 車五退六 砲九進九 砲四退
 - 二 兵三平四 車五平六 兵四進一 將六進
 - 一 砲九平六 將六平五
 - 【二變接本】紅列黑勝 帥六平五 車四平
 - 七 帥五平六 馬三退四 帥六平五 車七退
 - 七 砲九進九 砲四退二 兵四進一 車七平
 - 六 兵五平四 將六進一 砲九平六 馬四退
 - 三 砲六退四 將六平五 兵六進一 馬三進
 - 四 士四進五（以後黑用砲漏馬運當頭兵過河
 - 後再將砲隱於士後取照即可致勝。）
 - 【三變接本】黑列紅勝 車六平五 士四進
 - 五 馬四進三
- △勘誤：第十九期第七局游絲繞樹內紅方三五路漏植一紅相，又三八路之紅卒應移植於六九路，特此更正。

半月經濟要聞

- 一日 全國國貨展覽會在本京太平商場揭幕，計分資源館、工商館、農林館三部份，參加廠商凡二百餘家，產品計有十萬餘種。
- 二日 全經會舉行十七次例會，通過中美農業技術合作方案。
- 三日 全國鐵路運價分別調整，貨運最高增價達百分之六十，客票則概按原價增加百分之八十。
- 四日 港督葛量洪在京數日談判財政及海關協定事宜，事畢返港。
- 五日 中國農民銀行農業金融設計委員會舉行第六次會議結果，對於縣銀行問題，愈認應由省銀行輔設自成系統。
- 六日 東北行轅訂頒辦法，嚴防資金逃避入關，凡內匯款項，須經四聯分處核准。
- 七日 立院財經兩小組聯席會議決議行司庫應切實厲行專業化，並應放寬辦理小額貸款并簡化手續。
- 八日 物價狂漲，滬上金鈔黑市飛躍，而仍買多於賣。
- 九日 美前駐蘇大使浦立德著文主張美應大舉援華，英美談判重開，商討美元問題。
- 英蘇貿易談判亦將恢復。
- 十一日 近日華北華中一帶游資大量南流至港，數達百億，爭購黃金美鈔及港幣。
- 十二日 美日貿易實際恢復，首批日貨已抵紐約。
- 十三日 上海游資匯集，通貨日增，國家行局券出八百餘億。
- 十四日 上海米價騰踊，花紗布飛升，市警局經濟警察大隊出動全體人員監視棉紗，證券、食米等市場活動。
- 十五日 關於調整公教人員待遇事，經行政院會議決定過渡辦法，自本月份起暫增百分之一百廿五。



橋牌異說 (續)

35 重叫之強弱 猶如應牌一樣，重叫也有強弱之分，茲分述如下：

「弱式重叫」重叫時叫1平或叫一個花色，除了倒叫以外，皆「弱式重叫」。

36 一平應牌後之重叫

甲 手中有3榮等且有一種六張之花色時，應跳一級而叫3個花色，或叫3平。

乙 手中有5榮等且有一種五張之花色時，應跳一級而叫3個花色，或叫3平。

丙 榮等較少而有六張之花色時，可重叫2個此種花色。

丁 榮等較少而有另一種未叫過之五張之花色時，可叫2個此種花色。

如不能符合上述條件時，派司。

37 單加後之重叫

甲 手中勝牌不及5時，派司。
乙 手中有5至6勝牌時，可將原叫之花色加至3個。
丙 手中有7以上之勝牌時，可跳一級而將原叫之花色加至4

個，或叫2平。若有另一種可叫之花色，亦可叫3個此種花色。

38 一逾一改叫後之重叫

甲 手中有2至3榮等時 若原叫之花色有六張，可叫2個此種花色。又或另有一種五張以上之花色，可叫一個此種花色，又或對同伴所叫之花色握有四張以上之王牌輔助，則可加高同伴所叫之花色。如皆辦不到，則叫1平。

乙 手中有3榮等時 若原叫者為一種可重叫之花色，可重叫一次(2個)。又或另有一種可叫之花色，可叫2個此種花色。又或對同伴所叫之花色握有王牌輔助，則可加高同伴所叫之花色。

丙 手中有4至5榮等時 若原叫之花色有六張，可跳一級而叫3個此種花色。又或各種未叫過的花色中均有停牌，可叫2平。又或對同伴所叫之花色握有中級以上之王牌輔助，可跳一級而將同伴所叫之花色加至3個。如皆辦不到，可仍照乙項辦理。

39 二逾一改叫後之重叫

甲 手中有2至3榮等時 若原叫之花色可以重叫，則叫2個此種花色。若原叫之花色不能重叫，則叫一個此種花色(勿叫！)。

乙 手中有3榮等時 若各種未叫之花色均有停牌，可叫2平。若對同伴所叫之花色握有四張之王牌輔助，可將同伴之花色加至3個。如皆辦不到，仍照甲項辦理。

丙 手中有4至5榮等時 若原叫之花色可以重叫，應跳一級而叫3個此種花色。若對同伴所叫之花色握有王牌輔助，可作跳一級之加高。否則或作倒叫，或叫2平，可斟酌辦理。

40 雙加或急進改叫後之重叫 此時同伴的力量甚強，無論如何，不得派司。若你原叫之花色可以重叫，應重叫一次。若你原叫之花色不能重叫，則該種花色。若對同伴所叫之花色握有王牌輔助，可加高該種花色。若估計雙方所有榮等在4以上，應作滿貫之試探(滿貫試探見後)。至不濟事，也得改叫一次平比。

41 應牌者之重叫 應牌者如要重叫，首先應當檢討一下的便是你第一次應牌時是否已將全部力量表現出來？如果第一次應牌時並未能作全部的表現，自然應當再叫下去；否則，就應當採用「結束式叫法」或「參考式叫法」以便下台。(此二種叫法見後。)

甲 手中僅有1榮等時，祇有當同伴作跳一級之重叫而你手中又有王牌輔助時，才能加高同伴

乙 手中有1榮等時 若同伴作跳一級之重叫或改叫，可予以加高或另叫你自己的花色，或改叫平比，視有無王牌輔助而定。若同伴作並未跳級之重叫，則須有四張王牌和一個單張，才能加高。若皆辦不到，則採用結束式參考式叫法。

丙 手中有3榮等時 此時力量較強。若同伴叫2平，可加至3平。若同伴重叫第一次的花色，而你有三張王牌，可加高一級。若你有另一種可叫之花色可叫該種花色。若你在各種未叫過之花色中都有停牌，可叫2平。

丁 手中有3榮等時 此時不得派司。若你原來所叫之花色可重叫，應跳一級而叫3個。若同伴所叫係高級花色，而你有四張王牌，可立即加至四個。若你有其他之叫花色，即叫該種花色。否則，即叫2平。

戊 手中有3榮等時 此時不得派司。若你原來所叫之花色可重叫，或另有一種花色可重叫，應即跳一級而叫3個。若各種未叫過之花色中均有停牌，應即叫3平。若對同伴所叫之花色握有王牌輔助，應即加高，使其分數足夠。

以上所述，都是指第一次應牌時未用急進叫法而言，若手中有3榮等以上，則第一次應牌時早就該用急進叫法了。

(未完)

生活雜憶

三逸散記

(續)

灶老爺

十

這裏沒有電燈，沒有自來水，雖然美軍營房裏面有電影。飲料是從井和河裏取得的，由我們機關裏的醫務處發藥丸子，每隻缸裏放大放一顆，吃了百病不生。照明問題是用電燈石來解決，所謂電石，其實是二炭化鈣，加水後發生一種名叫乙炔的氣體，有著入肺的臭味。京滬一帶，只有攤販才點牠，而在那裏，則走一盞一盞的燈。這燈管理頗為真事，每次要清理一遍，將下層的石灰洗淨，另將其硬無比的新電石敲碎放入，並將層注滿清水，點時將一個螺絲旋蓋讓上層的水緩緩的注入下層的電石中，於是臭氣就放出來，可以點着了。這燈發光極強，時間一久，則燈的本身，因二炭化鈣和水化合時發出的熱氣，就變得極燙，所以我每次一盞打熄一盞電石燈而毫不受傷，確是難能可貴的。

這燈用特日子多了，燈頭上的細孔就慢慢變大，放出的氣多，燃燒不久，就有許多黑煙，當時我發明用一枚入頭插在那細孔裏，這樣可使燈光依舊明亮，以後那孔越來越大，這燈也就越插越多，而燈也就越成心煩了。就在這燈插下面，我們趕過公事，打過牌，下過象棋，到了深夜夢回，看着那一盞如豆，窗外那風吹而暗的曠野，間或送來一兩聲蟲鳴，該是何等的情緒啊！

十一

每天早晨，天亮得比較遲，不是因為緯度或黃道的關係，而是因為東面有一道大山。那絕壁千尋連綿無際的大山，牠遮住了清晨的日光，但也遮住了那一面的潮溼而寒冷的氣候。待到那避的水蒸氣囤積太多的時候，也會爬過山來，像一些趕街的

小販。這時我們就可看見山腰有一條一條的雲，像一串棉花帶子。漸漸的那帶子變長變粗，又漸漸的那山頭整個鑽進棉花裏，那雲，雨就要來了。

有時我一人在曠野散步，遠遠有見一片黑色的雲頭和白色的雨脚，一步步地逼近，回家是來不及，祇好鑽在小橋下面，等着等着，終於又挨過了一次轟炸。到得炸聲飛來一隻白鴛，刺進光圈之內，然後又穿出去，一瞥就不見了。

十二

我們這個機關搬來以後，接着便是許多美國兵，另外還有許多法國和女用的軍隊。在我們的鄰近，還有些中國的砲兵和小鋼砲，「頗稱一時之盛」了。

這裏沒有大的店舖，也沒有小菜場，買菜要等那三天一次的「趕山」。美國兵總是坐了吉普車去買菜，遇見雞蛋或整雞的倒走了，又肯出大價錢，使得我們的主婦們人傷腦筋，然而雞很便宜，八百元一斤，普通一千元以內買到一隻雞，祇等於買雞的價錢，而且這裏用的是老秤，一斤多幾雞已經很肉感了；同樣，升斗大得嚇人，一升米的體積，有兩隻五兩熱水那多。

每次趕山，我們總大夥兒跑去，先在小店裏吃點鹹鹹的鹹水，看看那五花八門的攤子，然後買些够二天吃的小菜，于棄于棄地裝回去。有一次買了七八根原枝的甘蔗，記得每根祇有五十元，起先抓在手裏，舞着花槍，頗為高興，後來越來越重，祇得擱在地上拖，等到走完那遙遠的三公里路回到家時，那些甘蔗都祇能得下半截了。

從軍雜記 (續) 雲十

(十七)出發以前

天氣驟然冷起來，雨還是不住的下着，好像沒有終止的時候。幸虧行軍輜重都運到了，大家換上冬季服裝——毛線衫和棉軍服，才保持了體溫，不致凍得發抖。

因為街道溼泥，路途不熟，既不曉得重慶「要子」的去處，並且請假外出又有鐘點的限制，所以索興不作出遊之想，成天擁着棉被，沉耽於睡心所欲的夢境。

本來，如果按照行軍計劃，我們不會在這里住這末長久的，一來因為天冷，等待換季的冬服；二來我們輪舟登陸，開始旅次行軍，必得選擇一個清新的日子。一天一天的延遲，雨還是不緊不慢的落着，那一天才到成都呢？

好了，營部有命令來了，值星官在這一天午餐時宣佈：「明天出發，大家整備行裝。」跟着就規定帶的東西，背也的捆紮法等。

整個下午大家都忙着烘烘還沒有晾乾的衣褲，一面談着以後十幾天的行軍生活。

(十八)徒步行軍第一天

規定五時起床，大家不到四時就陸續的起來了，忙洗臉漱口，忙整理背也，忙擦頭塗油，忙……起床就吹了沒有多久，已準備完畢，吵嚷着叫「伙夫！開飯！」

班長到值星官那里集合，大概是指示行軍時應注意事項，和警的問題。

飯後，特務長帶着伙夫，先行出發，這就是所謂「打前站」。營部的「行進」預備班音樂響了。我們於是繫上子彈帶，掛上手榴彈，大刀和工作器具——圓錐或十字錐，背上背包，戴上鋼盔，肩上的槍枝穿上雨衣，到兩路口集合。(特續)

雁來紅盦說詩 (續)

馮筱珊

柏舟 (一)

汎彼柏舟， 情人駕了柏木船，
 在彼中河。 輕輕來到河當中。
 鬢彼兩髦， 他兩鬢梳得光光呀，
 實維我儀。 真堪和我配鸞鳳。
 之死矢靡它！ 我便到死誓不變寸！
 母也天只， 娘的恩德天樣大，
 不諒人只！ 怎不體諒奴家呀！

汎彼柏舟， 情人駕了柏木船，
 在彼中河。 輕輕來到河邊旁。
 鬢彼兩髦， 他兩鬢梳得光光呀，
 實維我特。 真堪和我配鸞鳳。
 之死矢靡應！ 我便到死誓不變心腸
 母也天只， 娘的恩德天樣大。
 不諒人只！ 怎不體諒奴家呀！

「毛序」云：
 「柏舟」，共姜自誓也。衛
 世子共伯蚤死，其妻守義，父母
 欲奪而嫁之，誓而弗許，故作是
 詩以絕之。
 後世稱婦人守貞不改嫁者，謂有「柏
 舟之操」，就是取的本詩的故事。但
 是這詩裏找不出「共姜」「共伯」的
 字眼；而且「史記」「衛康叔世家」
 云：

頃侯立十二年卒，子釐侯立
 。……四十二年，釐侯卒，太
 子共伯餘立為君。共伯弟和有寵
 於釐侯，多予之賂。和以其賂賂
 士以襲攻共伯於墓上，共伯入釐

侯美自殺。衛人因葬之釐侯旁，
 諡曰共伯；而立和為衛侯，是為
 武公。……五十五年卒。

案「國語」稱衛武公年九十五而作「
 抑」以自儆；賈末，據「史記」所說
 在位五十五年而推他即位時的年紀，
 即使九十五歲就死，即位時也已四十
 一歲了。共伯是他的兄長，其年紀更
 大於他，死時至少也是四十多歲了，
 怎麼可以說是早死呢？共伯既已立為
 君主，又怎會仍稱爲世子？而世子的
 妃，又怎會被父母奪志改嫁？所以
 「小序」的話，完全不符事實。朱子
 「集傳」之釋此詩，雖用「小序」，
 而稱其爲「舊說」，實在也因它沒有
 確據不敢置指的緣故。所以我們還是
 拋棄歷史問題，從本詩的字裏行間推
 究它的本事吧。姚際恆說：

此詩不可以事實，當是貞婦
 有夫蚤死，其母欲嫁之，而誓不
 願之作。

他把共伯妻改爲普通婦人，自是卓見
 ；以爲「貞婦有夫蚤死」，仍是取的
 舊說。我想，她是否已嫁或訂婚的
 女子，以及其夫是否早死，似尚未可
 臆斷。劉大白會辨明共伯蚤死之不合
 史實；（即上引「史記」「國語」之
 考證）並以此詩爲女子自己愛上了一個
 男子拚死要嫁給他，而她的母親偏
 不答應，所以有此怨言：我完全同意
 這種說法。大概她的母親逼迫她嫁給
 另外一個男子，她心中萬分不願，因
 而提出這嚴重的抗議。「不及父者，

疑時獨母在，或非父意耳。」劉大白
 說：

這在中河，在河側汎着的柏
 舟，就是她的「鬢彼兩髦」的愛
 人所汎；也許那位愛人，是汎着
 柏舟而來接取她一同逃走的。

我看，這個推測，是合乎理想的。後
 世樂府詩詞及民間歌謠，採用廋詞隱
 語的，屢見不鮮；而古人俗語里諺，
 亦每以音同之字寓義，使人隱射其指
 。如：「竹」之言「嬖」，「栗」之
 言「慄」，「梓」之言「子」，「棘
 」之言「急」，「棗」之言「早」，
 「李」之言「理」，「桐」之言「痛
 」，「菁」之言「看」，「槐」之言
 「懷」，「梧」之言「悟」，「蒿」
 之言「耗」，「蒺」之言「疾」；就
 是莊子所謂「寓言十九」的意思。「
 漢高紀」：「柏人」者，迫於人也
 。「本詩」柏」亦「迫」之諧字，「
 舟」乃「走」之諧字；「柏舟」云者
 ，將被迫而出走之謂也。「三百篇」
 中這種諧音字，已經有很多地方使用
 了，實開後世詩歌採用廋詞隱語的先
 聲。

本詩所詠「鬢彼兩髦」的青年，
 就是她的情人，他汎着柏舟來迎接
 她一同逃走；但是她被她的母親阻礙
 着而不得脫身。她已認定他是她唯一
 的終身良伴，立志嫁他，如今被阻撓
 ！豈不懊惱？「母也天只，不諒人只
 ！」她就不免發出怨歎來了。娘的恩
 德原和天般寬大，娘的說話本該聽從

的；但是她呀，對於我這終身大事，
 未免太不體諒人了！「母也天只，不
 諒人只！」聞此呼聲，誰能不爲之痛
 心？何況連着自己心肝的老娘呢！
 她既認定了「鬢彼兩髦」的青年是她
 唯一的配偶，一息尚存，此志不渝，
 「之死矢靡它」「之死矢靡應」；即
 西諺所謂「不自由，毋寧死」，這是
 她最後的辦法了。

中國的舊式婚姻，全憑父母之命
 ，媒妁之言，男女本人作不得主，所
 謂「嫁狗隨狗走，嫁雞隨雞飛」，將
 來的不滿意，都只好聽之命運，怨不
 得旁人。（未完）

編後記

本刊因印刷紙張漲價，各物不斷
 地漲價，費用也逐漸增大，最近，
 篇幅可算已減無可減，每期印十六
 開，八頁，一千八百份，就得花費
 印刷費七十二萬，紙張費九十五萬
 元共一百六十七萬元，這還不連稿
 酬送力等等雜費在內，
 在目前物價暴騰不已，一般人
 民連吃飯都要成問題的景况之下，
 社會上自有許多應該與辦的事業，
 因經費問題，無從着手，甚至連已
 有的各種社會福利設施，也將因而
 停頓。讀者若果懷疑我的說話，那
 麼，我願在這裏告訴諸位一件事，
 作爲證明：日前本刊因須繳付印刷
 費用，經向本社秘書沈湖領取，
 據未君面告：「本社存款業將罄盡
 ，現已無款可用，同時因百物昂貴
 ，各行皆竭力緊縮開支，故本社經
 費，頗爲不易籌措云云。」
 以小喻大，可見今日我國國民經
 濟是如何凋塌，而要舉辦或維持各
 項社會福利事業又是如何的艱苦了