

物讀充補科識常學小



材 教 士 鄉

(用適期學下級年四)冊四第級中

編 繪 顧

行印社版出言正

MG
G634.2
8



3 1771 5725 6

目次

一	上海的交通	一
二	市政府的組織	六
三	警衛和消防	一〇
四	海關和郵局	一三
五	銀行和商店	一八
六	生產的工廠	二二
七	無線電播音臺	二六
八	兩個博物院	二九
九	可敬的鄉賢	三二
十	上海市的宗教	三六

上海的交通

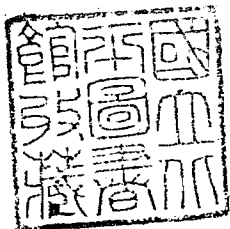
想：

1. 上海市區內的交通怎樣？
2. 陸路交通怎樣？
3. 水路交通怎樣？
4. 空中交通怎樣？

振華放學回家，看見姑母和表弟華勝從陪都重慶回到上海，他們分別了八年，格外覺得親暱，華勝問起上海的交通情形怎樣？

市內
交通

振華說：『上海市內的道路，共長一千一百餘公里；交通工具，有電車、汽車、公共汽車、馬



車、三輪車、人力車、自由車等。黃浦江中，有市渡輪對江行駛，與浦東聯絡，交通十分便利。』

陸路

華勝問：『上海到各地去，有多少鐵路和公路

交通

呢？』振華說：『鐵路有三條線，（一）京滬鐵

路，從上海到南京，全長三百餘公里。（二）滬杭甬鐵路，從上海經杭州到鄞縣，現在僅通至杭州。還有一條便是我國最早的鐵路，從上海到吳淞礮臺灣，叫做淞滬鐵路。』

振華又說：『公路更多了，如果要到杭州、無錫、吳縣、太倉、青浦、松江等地，都有公路直達；長途汽車，每天載客來往。』

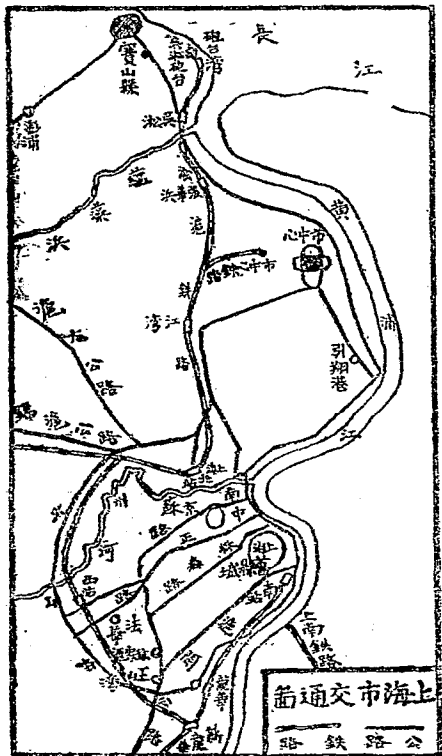
航路，可分
沿海、長
江、及內河
等三綫。沿
海綫，北通
海州、青

『國內

水路
交通

交通，非常發達，可以分國內和外洋兩方面來說：

華勝問：『上海是國際市場，水路航運，一定
是很發達的。』
振華說：『本市和外埠的水路



島、烟臺、天津、營口、大連，南通鄞縣、永嘉、福州、臺
灣、汕頭、廣州。長江綫與沿江各埠相通，可直達四川的重
慶。內河綫可達吳縣、無錫、常熟、杭州、吳興、嘉興、平
湖等地。

『外洋航路，行駛亞、歐、美、澳各洲。輪船碼頭，大
都在黃浦江邊。』

空 中

華勝問：『上海的空中交通怎樣？』振華說：

交 通

『上海航空事業很發達，有中國航空公司和中央

航空運輸公司主持一切，龍華和江灣都有飛機場。空運路綫
有滬平綫、滬蓉綫、滬粵綫、滬臺綫等，定期飛行，送郵載

客。

做：

1. 觀察上海陸路、水路、航空交通路線圖。
2. 參觀飛機場或火車站輪船碼頭。

一 市政府的組織

想：1. 上海市政府，在什麼地方？

2. 著名的上海市長是哪幾位？

3. 上海市政府下設幾局？它的組織怎樣？

星期日上午，振華的父親正在和他隨意談天，恰巧他父親的朋友王先生來了，父親介紹道：『這位王老伯，在市政府裏任職，你要知道市政府的組織情形嗎？只要請問王老伯就行了。』王先生笑着對他說：『讓我來告訴你吧！』

市政府
的地點

『上海市政府，最初設在滬南區楓林橋南堍，自從市中心區建設完成後，就遷入市中心區。抗

戰勝利以後，不平等條約廢除，租界收回，市政府便遷入漢口路江西中路口舊公共租界的工部局原址辦公。

幾個著名

『上海的第一任市

的市長

長是黃膺白先生，任

期最長的是吳鐵城先生，勝利以後

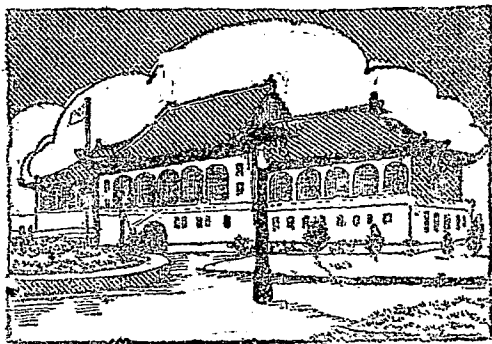
第一任市長是錢大鈞先生。

市政府

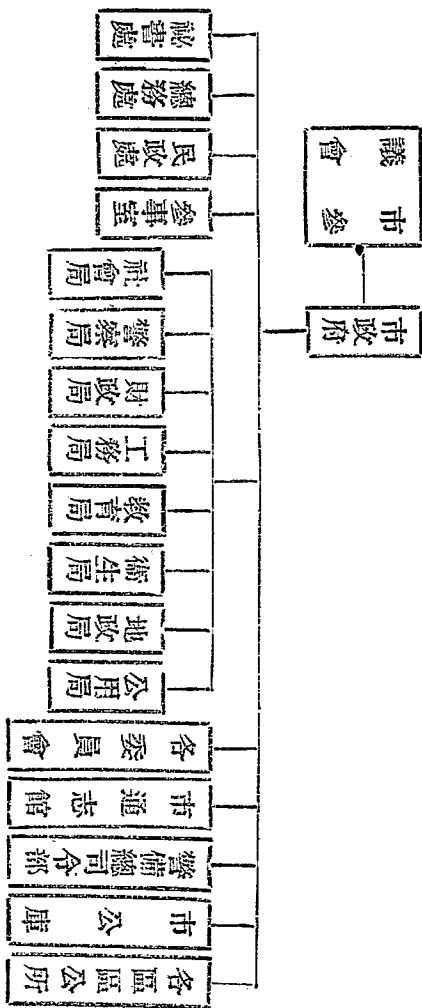
『關於組織方面，市政府下面，設有社會、警

的組織

察、財政、工務、教育、衛生、地政、公用等八



府政市的區心中市前



局，協力推進市政。此外全市暫分二十二區，每區有區公所，設正、副區長各一人，領導舉辦地方自治。你如果要明瞭一切，我便把市政府的組織系統，排成表式給你看。』

振華看了，果然明瞭。

做：

1. 說出市政府的地址及第一任市長的姓名。
2. 調查社會、警察等八局地址，列一簡表。
3. 請老師說明八局的性質，記錄下來。

三 警衛和消防

想： 1. 上海的警衛力量怎樣？

2. 上海市警察局的組織怎樣？

3. 上海的消防事業怎樣？

振華問爸爸道：『上海這樣的大都市，不知道警衛力量和消防設備怎樣？』

警 衛

力 量

爸爸說：『關於警衛方面，有淞滬警備總司令部、市警察局、市保衛團等組織，足以維持治安，力量可說是很充分的。

『淞滬警備總司令部現設在四川北路，由總司令主持全

市警備事宜。市保衛團辦理地方保衛事宜。

市警察局
的組織

『市警察局總局設在福州路，

下分督察、行政警察、刑事警察、高等警察、消防、總務等六處；總局轄有二十八個分局，（一個是水上警察分局），分佈全市。其他還有許多義務警察，協助工作。



救 火 車

消 防
事 業

『關於本市消防事業，全市救火會共有三十五處，屬於市警察局消防處管理。各救火會都備有最新式的救火車、扶梯車、及自動扶梯車數輛，以防火警。消防員大多是義務性質，因歷史很久，消防技術，都很熟習。』

做： 1. 參觀河南路中央救火會，並觀察救火車的構造。

2. 將市警察總局及二十八個分局的地址調查後記錄下來。

四 海關和郵局

想：

1. 江海南關和北關建造在什麼時候？
2. 江海關的大權怎會落在英人手裏？
3. 上海市有幾處郵政支局？

有一天，振華父親的朋友

張先生，買了大批的貨物，說要「報關」。

江海關

振華好奇的問：

「報什麼關？」

「江海關。」張先生答。



關 海 江

『那末，張老伯，江海關做些什麼事情？什麼時候建造的？它的經過情形又是怎樣的？』

『凡是進口和出口的貨物，都應該向海關繳納關稅。本市的海關有江海南關和江海北關二處，總稱江海關。

南 關 『江海南關建於清康熙年間，起初在小東門外，咸豐十年被火焚燬，纔在南市關橋建造新屋。

北 關 『北關設於清道光十年，起初一切章程，都依照南關辦理；關中辦事人員，完全是中國人。但因中西貨物的不同，言語的不通，常起爭執。咸豐三年，小刀會作亂，北關幾廢；駐香港的英國公使包侖，以為依照國際公法，外

主。』

這時電鈴響了，外面送進一封信來，又引起了振華的問題：『張老伯，那末上海郵政的情形又怎樣呢？』



郵政總局

貨運進中國，應該納稅的，不可乘國內變亂而避繳稅款，於是力請當局聘用西人充稅務司，清政府竟允許了，全國各口，一律照辦。從此海關大權，完全落在英人手裏。

『勝利以後，跟着不平等條約的廢除，海關纔歸我自

郵政一

般情形

『上海郵政局，除在本市收送信件外，全國各地和國外各地來往的郵件，也很多很多，所以郵政非常發達。』

『上海郵政管理局設在四川北路北蘇州路，支局共有二十一處，分設全市各地。各馬路的要口，都設有露天郵筒，每天收信六次；屬於管理局地段內的，每天收信七次。』

『郵局的辦公時間，平日上午七時至下午七時；假日上午九時至十時，下午二時至三時，晚間六時至七時；總局和支局相同。』

做： 1. 考察江海南關的地址。

2. 參觀江海關。
3. 參觀郵政管理局。

五 銀行和商店

想：1. 上海有幾家銀行？

2. 三大銀行的名稱是什麼？

3. 上海的商业情形怎樣？

這一天，振華的母

親拿了一大疊鈔票，預

備出去買東西，振華的

妹妹美英問：『媽媽，

鈔票是從哪兒來的？』

『銀行裏發出來



中國銀行

的。」

『那末，媽媽，上海有多少銀行呢？』振華很快的接着問。

國家

『上海是我國銀行最多的地方。』母親說：『規

銀行

模最大的要算中央銀行、中國銀行和交通銀行。

這三個銀行都是國家設立的，叫做國家銀行；我國通行的法幣，統歸這三大銀行發行。

銀行區

『商人設立的銀行，也有許多，大都設在中山

東路、北京東路、江西中路一帶，所以這幾個地方，有人稱它做「銀行區」。

市銀行

『上海市銀

的性質

行是屬於上海

市政府的，它和市政府的
關係。等於中央銀行和國
民政府一樣。

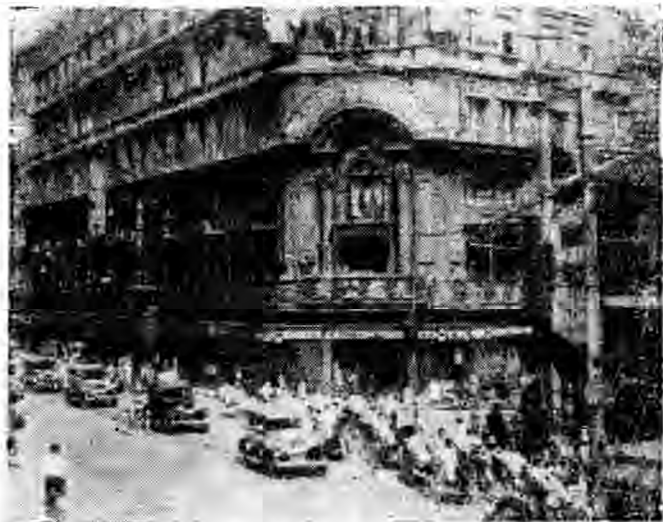
外商

『其他外國

銀行

商人經營的銀

行，共有二十多家；其中
規模大的是英商匯豐銀行
和美商花旗銀行。』



司 公 貨 百 路 京 南

『那末，上海的商業情形怎樣？』振華接着又問。

上海的商

母親說：『上海是我國最大的商埠，是我國

業情形

國際貿易的中心，所以商業十分發達，爲全國

第一。約略分起來。錢莊有一百多家；交易所近十家；保險公司一百多家。大規模的百貨公司十餘家，其中以先施、永安、新新、大新等四家最著名。煙兌業最發達，全市有幾千家；南北貨業約五百家；米糧業一千多家；中西藥業也有幾百家。馬路上的大小商店，真是多得不能計算呢？』

做： 1. 參觀銀行。

2. 參觀南京東路四大百貨公司。

六 生產的工廠

想：1. 上海的工業區在哪裏？

2. 上海有哪些大工業？

3. 上海的日商紗廠，現在怎樣處置？

振華的父親對振華說：『上海的水陸交通，四通八達，原料的取給和商品運輸，都很便利，所以工廠林立，爲全國工業中心。』

『上海的工廠既然很多，那末，哪些地方是工業區呢？』
振華問。

工業區

爸爸說：『市內工廠集中地方，滬東區在楊樹

浦、引翔港一帶；滬西區在小沙渡、曹家渡一帶；浦東區在陸家渡、洋涇一帶。」

上海的

『上海有哪些大工業呢？』振華又問。

大工業

爸爸說：『上海的大工業有紡織、麵粉、造船

等，其中要算紡織工業最爲發達。』

紡織廠

『棉紡織廠有的是華商經營，有的是外商經

營。華商中申新紡織廠、永安紡織廠等，資本雄厚，規模宏大，生產量也多。英商的有怡和紗廠；日商的有內外棉、日華、豐田、公大等廠；生產量比華商超過兩倍；勝利以後，日商紗廠，都由我國政府接管了。出產絲織品和毛織品的，

有國人經營的美亞織綢廠、章華毛織廠等出品都很精良，暢銷全國。

麵粉廠

『上海最早的麵粉廠，是清光緒十二年，（公元一八八六），德商在楊樹浦設立的正裕麵粉公司。後來華商創辦阜豐、茂新、復新等廠，規模都很宏大，現在設立分廠已有十四處，每天出產麵粉二十萬包，（每包重四十五市斤）。上海的麵粉工業，可說正在逐漸發達。

造船廠

『在高昌廟附近的黃浦江邊，有一所我國最大的造船廠——江南造船廠。成立於清同治四年，（公元一八六五年），已有八十多年的歷史了。曾經替美國政府造過萬

噸運輸艦，深得外人的讚許。國營招商局所用的船隻，大半都是該廠所承造的。民國二十五年新建大船塢落成，可造萬噸以上的大船。將來造船工業，必定還要發展。」

做： 1. 參觀申新、永安二紗廠，及美亞織網廠，章華毛織廠，並調查

各廠出產情形。

2. 參觀江南造船廠及大船塢。

3. 參觀茂新、復新二麵粉廠，並調查生產量。

七 無線電播音臺

想：1. 我國第一個播音臺在什麼時候設立的？

2. 什麼時候纔有國人自辦的播音臺？

3. 政府主辦的廣播專業從什麼時候開始？

晚飯以後，父親說：『開一會無線電聽聽吧！』振華便扭開開關，就有各種歌曲等等的聲音響起來了。

聽了不一會，振華要求父親：『爸爸，請您講一些無線電播音臺的歷史罷！』

第一個

播音臺

『好，讓我來講罷！』

『在民國十一年冬天的冬天，美國新聞記者奧斯邦

和留日華僑張君，在上海大來洋行的屋頂上，造了一個五十瓦特的無線電播音臺；民國十二年一月二十四日下午八時，便開始播音。這是全上海——也是全中國的第一座無線電播音臺。當時人家都稱它爲「空中傳音」。

『那末，爸爸，完全國人自辦的播音臺從什麼時候開始？政府主辦的廣播事業又從什麼時候開始？』

我國自辦

的播音臺

『民國十六年夏，纔有國人自辦的播音臺，那時新新公司因爲經售大批收音機特在公司屋頂上建築一座五十五瓦特的無線電播音臺，這便是第一座國人自建的無線電播音臺。同年，交通部天津無線電報局，設置

長波放送機，開始播音；北平電話局也建造了一個無線電播音臺，這是我國政府主辦廣播事業的開始。

播音臺的

『後來，公私設立的播音臺逐漸增多，據

全盛時期

民國二十三年的統計，上海共有播音臺五十四座，可說是播音臺的全盛時期。不過，所播節目，大都沒有意思，因此，有許多播音臺給政府取締了。

播音臺

『抗戰勝利以後，播音臺又活躍起來，大約有的現狀 二十多座，廣播的內容也比從前純正得多了。』

做：

1. 參觀無線電播音臺。

2. 調查本市現有的各播音臺名稱及地址。

八 兩個博物院

想：

1. 上海著名的博物院有幾個？
2. 上海博物院以收藏哪些東西爲主？
3. 震旦博物院在什麼地方？

四月四日兒童節那天，振華的父親對他說：『我今天領你到虎丘路二十號去參觀上海博物院，好不好？』

振華喜出望外，連連說：『好的！好的！』父親就領着他出發了。

上海博
物院

到了上海博物院，進去參觀，院中陳列的大多數是生物標本，美術品和古錢，古器也不少。原

來上海博物院是亞洲文會主辦的，一向就專以收藏東方古物和珍禽異獸爲主的。

看畢出來，振華問爸爸：『上海除這個博物院，還有其他博物院嗎？』

爸爸說：『還有一個震旦博物院，也很著名，院址在重慶南路。』

『那末請爸爸也領我去參觀一下！』振華的父親笑着答應了。

震旦博
物院

到了震旦博物院門口，買了門票入內。只見走廊裏陳列着各種各樣動物的頭骨，室內更有許多

鳥獸的標本，單是蝴蝶一類，就有六千多種。父親說：『震旦博物院也以標本著名。另外還有古物部，陳列不少金屬類、玉器類、和陶器類等各種古物，我們也去參觀一下，可以推想古代人生活的情形。』

振華跟着父親參觀了一周，走出大門時，振華笑着說：『今天眼福真不淺，看到許多從來不曾見過的東西。』

做： 1. 參觀上海博物院。

2. 參觀震旦博物院。

九 可敬的鄉賢

?: 1. 潘恩和陸深的故事怎樣?

2. 吳歷和袁山松的故事怎樣?

3. 上海喬公子的故事怎樣?

振華向父親說：『請講些上海鄉賢的故事。』

父親說：『好！上海的鄉賢，有潘恩、陸深、吳歷、袁山松、和上海喬公子等五人。

潘恩的

故事

『潘恩字子仁，是明嘉靖年間朝廷一位大臣，公正廉潔；嘉靖三十二年五月出巡浙江海鹽，有倭寇數千人來圍攻縣城，那時城中官兵總數不過一千九百

人，潘恩和僉事姜廷頤親臨城上，和守城將官湯守寬商議抵禦倭寇計劃，鼓勵軍民，同心協力，嚴密地防守。倭寇圍城五日，果然不能攻破。

陸深的

故事

『陸深字子淵，是明代著名的詩詞家。他自小就非常聰明，當他八歲時，他的父親和福嚴寺的老和尚時常夜深飲酒。有一次，他們飲酒作詩，陸深在旁邊看着；老和尚叫陸深前來做對聯，說出上聯「夜深燒燭短」五字，叫他對下聯。陸深想了一想，應聲道：「話久引杯長」那老和尚很稱讚他對得好。

吳歷的故事

『吳歷字漁山，是清初一個著名的畫家。

他生於明崇禎五年（公元一六三二年），明亡時，他年十三；父親早死，母親很賢明，親自教育他。後來他在畫家王煙客那裏學畫，他的藝術進步很快。他立志不願做清朝的官吏，情願做個畫家。

袁山松

的故事

『晉安帝隆安三年（公元三九九年），邪教首

領孫恩，在浙東自稱東征將軍，帶領了匪徒十餘萬人，從浙江定海，向北進攻，騷擾沿海一帶。那時上海地方屬於吳郡，由吳郡太守袁山松守備。就在現在吳淞沿江地方，修築兩個堡壘防衛着。到了隆安五年二月，孫恩果然從長江口入寇滬濱；袁太守率領兵將，奮勇抗禦，因為匪勢兇

猛，袁太守便爲保禦滬濱而犧牲了。

上海喬公

『上海喬公子名一琦，是明萬曆三十一年的

子的故事

武舉人。萬曆四十七年（公元一六一九年），

遼東滿兵時來侵犯邊境，喬一琦帶領兵士五百人，連破滿寨十座，手斬滿酋第三子阿都和滿塔火胡里奴二將，深入遼東三百里；終因孤軍深入，後無援助，血戰了四晝夜，五百兵丁全部壯烈犧牲；最後，喬一琦也投崖自殺。臨死他說：

「我不肯屈義辱國，也不肯屈節辱身！」」

父親把鄉賢的故事講完了，振華聽得非常津津有味。

做： 1. 遊吳淞口，尋訪當年袁山松守備滬濱堡壘的故址。

2. 調查陸深和吳歷的著作和書畫。

十 上海市的宗教

想：

1. 本市佛教的最古寺院是哪幾個？
2. 本市基督教的勢力怎樣？
3. 本市回教的大教堂在哪裏？

宗教的

種類

振華問父親

道：『上海市

的宗教，有哪幾種？』



寺 華 龍

父親說：『佛教、基督教和回教等三種，最爲盛行。

佛 教

『佛教在上海的歷史，有一千六百多年，龍華寺和靜安寺要算上海最古的寺院。龍華寺前，有藏佛經的龍華塔，相傳在吳大帝時建造。

基 督 教

『基督教有新教

和舊教的分別。新教就是耶穌教，信奉的人很多，上海的英、美等國僑民所創立的教會，都是屬於耶穌教的；其中要算美國人主持的慕爾堂禮拜



徐家匯天主堂

堂最大。舊教就是天主教；天主教在上海有悠久的歷史，自從明徐光啓於公元一六〇八年冬季，請教士郭仰鳳來徐家匯建造教堂傳教後，天主教的勢力，深入民間，尤以徐家匯一帶，信徒最多。

回教

『上海信奉回教的人也不少，著名的大回教堂在滬南福佑路，白色的牆頭，巍峨矗立，很是雄偉。』

做： 1. 調查上海著名的寺院、基督教堂、和回教堂。

2. 參觀龍華寺、靜安寺、徐家匯天主堂、西藏路慕爾堂、福佑路大回教堂。

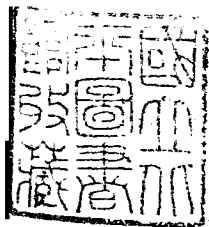
測驗材料(選擇法)

1. 從上海到南京的鐵路(1)滬杭鐵路(2)京滬鐵路(3)
淞滬鐵路.....()
2. 從上海乘輪船沿長江而上，最遠可達(1)重慶(2)成都(3)漢口.....()
3. 上海市政府最初設在(1)市中心區(2)漢口路(3)楓林橋.....()
4. 上海全市暫分(1)三十區(2)三十二區(3)十二區.....()
5. 市警察總局下面有(1)二十八個分局(2)三十二個分

- 局(3)十四個分局……………()
6. 全市救火會共有(1)三十處(2)三十五處(3)四十處……………()
7. 江海北關設於(1)康熙年間(2)道光年間(3)咸豐年間……………()
8. 上海郵政支局有(1)二十一處(2)十三處(3)三十三處……………()
9. 上海最大的銀行是(1)上海市銀行(2)中央銀行(3)匯豐銀行……………()
10. 商店中最發達的是(1)米糧業(2)煙兌業(3)南北貨業……………()

11. 上海第一個播音臺設在(1)民國十年(2)民國十一年
(3)民國十二年.....()
12. 亞洲文會主辦的(1)是市立博物院(2)上海博物院
(3)震旦博物院.....()
13. 震旦博物院最多的(1)古物(2)史蹟(3)標本
.....()
14. 上海最發達的工業是(1)紡織工業(2)化學工業(3)
機器工業.....()
15. 江南造船廠成立在(1)清同治四年(2)清光緒十二年
(3)民國二十五年.....()
16. 八歲能做對聯的是(1)潘恩(2)陸深(3)吳歷
.....()

17. 遼東征滿時，孤軍無援而壯烈犧牲的(1)湯克寬(2)袁山松(3)喬一琦……………()
18. 上海天主教勢力最大的地方是(1)楊樹浦(2)曹家渡(3)徐家匯……………()
19. 本市著名的大回教堂在滬南(1)方浜路(2)蓬萊路(3)福佑路……………()
20. 上海佛教的歷史有(1)二千多年(2)一千六百多年(3)一千二百多年……………()



正言

贈閱

版權所有·不准翻印

小學常識科補充讀物

鄉土教材 中級第四冊

編輯者：市小教職員聯誼會
編輯委員 員 會

校訂者：盧冠六 葛鯉庭
上海福州路三四二號

發行者：

版
社

一
五