

大同二年七月六日第三種郵便物認可
昭和八年三月十六日第三種郵便物認可
康德六年十月七日發行(日刊)

政府公報

康德六年十月七日
第一千六百四十五號
星期六(土曜日)

錄抄次目

- 治安部令 康德五年治安部令第三號 第一條別表中修正
- 濱江省令 康德六年濱江省令第十一號 中修正
- 牡丹江省令 康德六年牡丹江省令第四號 中修正
- 新京特別市令 新京特別市令之配給之件
- 國務院訓令 關於使館指等之件
- 交通部訓令 交通部文書辦理規程
- 地籍部佈告 木製方形地籍之型式
- 地籍部佈告 土地審定開始
- 大連稅關 稅關界地指定之件外一件
- 西星 大連及瀋陽標準價格公示
- 公報 外國人旅券簽證統計
- 公告 南租整理審決公告

部 令

治安部令第三十六號

茲將康德五年治安部令第三號第一條別表中修正如左

康德六年十月七日

治安部大臣 于 琛 激

一 吉林鐵道警護本隊通化鐵道警護隊管

轄區域欄中終點「一三〇、六七九(通化)」改為「一五四、〇〇〇(鴨園、鐵廠間)」同警護隊摘要欄中「羊魚頭線」及「柳輯線黃柏輯安間」刪除

二 同通化鐵道警護隊欄之次加添左欄

部 令

治安部令第三十六號

茲將康德五年治安部令第三號第一條別表中左ノ通改正ス

康德六年十月七日

治安部大臣 于 琛 激

一 吉林鐵道警護本隊通化鐵道警護隊管

轄區域欄中終點「一三〇、六七九(通化)」ヲ「一五四、〇〇〇(鴨園、鐵廠間)」ニ改メ同警護隊摘要欄中「羊魚頭線」及「柳輯線黃柏輯安間」ヲ削

二 同通化鐵道警護隊欄ノ次ニ左ノ欄ヲ加フ

輯安輯安梅輯線	一五四、〇〇〇	包含自動車路
鴨園間	三五、七二、五	鴨綠江橋梁
中	鴨綠江橋梁	線羊魚頭線

輯安輯安梅輯線	一五四、〇〇〇	自動車路線羊
鴨園間	三五、七二、五	鴨綠江橋梁
中	鴨綠江橋梁	魚頭線ヲ含ム

省 令

本令自康德六年十月一日施行

濱江省令第三十五號

茲將康德六年濱江省令第十一號中修正如左

康德六年八月三十日

濱江省長 韋 煥 章

第三款之次加添左列一款

四 街村設立之國民優級學校、國民學校及國民學舍授業料規則之設定或改廢事項但關於授業料之額數不在此限

附 則

本令自公布日施行

牡丹江省令第十三號

茲將康德六年一月十七日牡丹江省令第四號為預防牛疫禁止牛畜出入往來並有病毒污染之虞之物品搬出入之件廢止之

康德六年九月十五日

牡丹江省長 濫谷三郎

市 令

新京特別市令第三號

茲將新京特別市磚之配給之件制定如左

省 令

本令ハ康德六年十月一日ヨリ之ヲ施行ス

濱江省令第三十五號

茲將康德六年濱江省令第十一號中左ノ通改正ス

康德六年八月三十日

濱江省長 韋 煥 章

第三款ノ次ニ左ノ一號ヲ加フ

四 街村ノ設立スル國民優級學校、國民學校及國民學舍ノ授業料規則ヲ設ケ又ハ改廢スルコト但シ授業料ノ額ニ付テハ此ノ限ニ在ラズ

附 則

本令ハ公布ノ日ヨリ之ヲ施行ス

牡丹江省令第十三號

茲將康德六年一月十七日附牡丹江省令第四號牛疫預防ノ為畜牛ノ出入往來並ニ病毒污染ノ虞アル物品ノ搬出入禁止ニ關スル件ハ之ヲ廢止ス

康德六年九月十五日

牡丹江省長 濫谷三郎

市 令

新京特別市令第三號

新京特別市ニ於ケル煉瓦配給ノ件ヲ左ノ通定ム

康德六年八月二十七日

新京特別市長 于 靜 遠

新京特別市磚之配給之件

一 擬消費磚者應呈受特別市長之許可但由特別市長認爲無其必要者不在此限

二 特別市長爲前項之許可時發給磚運搬許可證

三 磚製造業者對非受特別市長之許可者或特別市長之指定者不得交付磚

四 依第一項及第二項之規定對於交付既受許可之磚時依新京特別市令第二號之公定價格

附則

本令自康德六年七月六日起適用之

訓令

國務院訓令第一一號

令株式會社滿洲映畫協會理事

關於映畫館指導之件

爲令遵事茲依據株式會社滿洲映畫協會法第十四條仰即按照另紙映畫館指導要綱實行此令

康德六年九月二日

國務總理大臣 張 景 惠

映畫館指導要綱

第一方 針

爲打破從來興業制度之舊觀念使映畫館純爲國民教育國策滲透而努力起見對於滿洲映畫協會向各映畫館配給映畫之方法務求

合理化並使映畫館協助國策宣傳

第二要綱

一 廢止系統館制度
二 廢止包月料金制度採取比例配給制度比例經政府認可由滿洲映畫協會規定之

三 各映畫館之映畫次序表由滿洲映畫協會規定之

四 謀各映畫館入場料金之合理化入場料由滿洲映畫協會與各映畫館協議規定之

五 政府或協和會有使映畫館演映之映畫時由滿洲映畫協會將此種映畫編入映畫次序表內

六 當編製映畫次序表時務須將放送之「國民時間」編入以便遇有重要放送得以隨時停止映畫而使觀衆聽之

以上由滿洲映畫協會與各映畫館主規定而使各映畫館自動的措置

交通部訓令第一四一號

令本部各局長 本部官房各局長

關於交通部文書辦理規程之件

爲令行事務制定交通部文書辦理規程如左仰即遵照辦理爲要此令

康德六年十月一日

交通部大臣 李 紹 庚

交通部文書辦理規程

康德六年八月二十七日

新京特別市長 于 靜 遠

新京特別市ニ於ケル煉瓦配給ノ件

一 煉瓦ヲ消費セシムル者ハ特別市長ノ許可ヲ受クベシ但シ特別市長ニ於テ特ニ其ノ必要ナシト認ムル者ニ付テハ此ノ限リニ在ラズ

二 特別市長前項ノ許可ヲ爲シタルトキハ煉瓦搬出許可證ヲ發給ス

三 煉瓦製造業者ハ特別市長ノ許可ヲ受ケタル者若ハ特別市長ノ指定スル者ニ非ザレバ煉瓦ヲ引渡スコトヲ得ズ

四 第一項及第二項ニ依リ許可ヲ受ケタル煉瓦ノ受渡ニ付テハ特別市令第二號ノ公定價格ニ依ル

附則

本令ハ康德六年七月六日ヨリ之ヲ適用ス

訓令

國務院訓令第一一號

令株式會社滿洲映畫協會理事

關於映畫館指導之件

爲令遵事茲依據株式會社滿洲映畫協會法第十四條仰即按照另紙映畫館指導要綱實行此令

康德六年九月二日

國務總理大臣 張 景 惠

映畫館指導要綱

第一方 針

舊來ノ興業制度ノ因襲ヲ打破シ映畫館ヲシテ眞ニ國民ノ教育、國策ノ滲透ニ力ヲ致サシムル爲滿洲映畫協會ノ各映畫館ヘ

ノ映畫配給方法ヲ合理化シ且映畫館ヲシテ國策宣傳ニ協力セシメントス

第二要綱

一 系統館制ヲ廢止ス
二 月極料金制ヲ廢止シ歩合配給制ヲ採ル

三 各映畫館ノ番組ハ滿洲映畫協會之ヲ定ム

四 各映畫館入場料金ノ合理化ヲ計ル入場料ハ滿洲映畫協會各映畫館ト協議シテ之ヲ定ム

五 政府又ハ協和會ニ於テ映畫館ニ上映セシメントスル映畫アルトキハ滿洲映畫協會ハ之ヲ番組ニ組入レルモノトス

六 番組ノ編成ニ當リテハ「ラジオ」國民ノ時間」ヲ幕間ニ入レ入場者ヲシテ聽取セシムル如クシ重要放送アルトキハ一時上映ヲ中止シ入場者ヲシテ之ヲ聽取セシムル如クス

以上ハ滿洲映畫協會ト各映畫館主トノ取決スニ依リ各映畫館ヲシテ自發的ニ措置セシムル如クス

交通部訓令第一四一號

令本部各局長 本部官房各局長

交通部文書取扱規程ニ關スル件

茲ニ交通部文書取扱規程左ノ通制定ス

康德六年十月一日

交通部大臣 李 紹 庚

交通部文書取扱規程

第一章 總 則

第二章 收 受

第三章 起 案

第四章 供覽及裁決

第五章 發 送

第六章 編纂及保存

第七章 總 則

第八章 交通部之文書(包含電報)

第九章 特別規定者外應照本規程辦理之但遇緊急無暇依照本規程時得取權宜之措置事後仍應補行本規程規定之手續

第十章 文書之收受、發送、編纂及保管

第十一章 除有特定者外應由官房文書科辦理之

第十二章 各科長為辦理屬於其主管之文書須置文書主任

第十三條 文書主任之指定或變更時應即通報文書科長

第十四條 文書主任應將所管文書之處理狀況及文書之所在明瞭整理之

第十五條 文書主任對於文書之辦理須受文書科長之統制

第十六條 文書之辦理以正確迅速為要旨且辦理人員須於文書簽名或蓋章以明責任之所在

第十七條 蓋章應用日戳

第十八條 重要之交涉照覆應以文書辦理雖經口頭商定者亦須即作成書面補行本規程所定之手續但部內各司科間之屬於輕微事項不在此限

第六條 文書之繕寫須用長期間不消滅之墨、墨水等或印刷之

第七條 文書之受授須依所定之帳簿辦理以明確其所在

第八條 文書應附記交通部文書分類表之整理號數依曆年更新之

同事項之文書至完結止須用同一整理號數(例如交官文第五號一一、一一)

第九條 文書須以卡片(第一號樣式)整理以便明其所在或索引

第十條 文書須於欄上附註「完結」或「未完結」之記號

完結之文書須於卡片加蓋「完結」之戳記以便文書之整理

第十一條 文書除特別緊急者外不得用電報

第十二條 電報須按左開區分處理之

(一) 機秘密文書以電報發者用暗號

(二) 其他文書以電報發者用電報略號

第十三條 文書科長對於他科之未處理文書應隨時依推問書(第二號樣式)督促其處理或要求說明未處理之理由

第十四條 文書科長每年須施行一回文書之檢查

第十五條 文書之內容未經文書科長之許可不得使他人閱覽或謄寫或付與其抄件

第一章 總 則

第二章 收 受

第三章 起 案

第四章 供覽及裁決

第五章 發 送

第六章 編纂及保存

第七章 總 則

第八章 交通部ニ於ケル文書(電報ヲ含ム)

第九章 特別ノ規定者外ハ本規程ニ依ルルモ其ノ要シ本規程ニ依ルルノ暇ナキトキハ適宜ノ處置ヲ執リ事後直ニ本規程ニ定ムル手續ヲ為スベシ

第十章 文書ノ收受、發送、編纂及保管

第十一章 ハ特ニ定メタルモノヲ除クノ外官房文書科ニ於テ之ヲ為スベシ

第十二章 各科長ハ其ノ主管ニ屬スル文書ヲ取扱ハシムル為ニ置クベシ

第十三條 文書主任ヲ指定、變更シタルトキハ直ニ文書科長ニ通報スベシ

第十四條 文書主任ハ所管文書ノ處理狀況及文書ノ所在ヲ知リ得ル様常ニ整理シ置クベシ

第十五條 文書主任ハ文書ノ取扱ニ付文書科長ノ統制ヲ受クルモノトス

第十六條 文書ノ取扱ハ正確迅速ヲ旨トシ且文書ニハ取扱者署名又ハ捺印シ以テ責任ノ所在ヲ明ニスベシ

第十七條 捺印ハ成ルベク日附印ヲ用フベシ

第十八條 重要ナル交涉照覆ハ文書ヲ以テシ假令口頭ヲ以テシタルトキト雖モ直ニ覺書ヲ作成シ本規程ニ定ムル手續ヲ為スベシ但シ部內各司科間ニ於ケル輕

微ナル事項ハ此ノ限ニ在ラス

第六條 文書ノ書寫ハ長期間消滅セザル墨、インク等ヲ用ヒ又ハ印刷ニ依ルベシ

第七條 文書ノ受授ハ所定ノ帳簿ニ依リテ之ヲ行ヒ其ノ所在ヲ明確ニ為スベシ

第八條 文書ニハ交通部文書分類表ニ依ル整理番號ヲ附シ曆年之ヲ更新スベシ

同事項ノ文書ハ完結ニ至ル迄同一整理番號ヲ用フルモノトス(交官文第五號一一、一一ノ如シ)

第九條 文書ハカード(第一號樣式)ヲ以テ整理シ其ノ所在、索引ニ便スベシ

第十條 文書ニハ欄外上部ニ「完結」又ハ「未完結」ノ記號ヲ附スベシ

完結シタル文書ハカードニ「完結」印ヲ捺捺シ以テ文書ノ整理ニ便スベシ

第十一條 文書ニシテ特ニ急ヲ要スルモノノ外電報ヲ用フルモノトヲ得ズ

第十二條 電報ハ左ノ區分ニ依リ處理スベシ

(イ) 機秘密文書ニシテ電信ニ依ルモノハ暗號

(ロ) 其ノ他ノ文書ニシテ電信ニ依ルモノハ電信略號

第十三條 文書科長ハ他科ニ於ケル未處理文書ヲ隨時推問書(第二號樣式)ニ依リ之ガ處理ヲ督促シ文書ハ未處理理由ノ說明ヲ求ムベシ

第十四條 文書科長ハ毎年一回文書ノ檢查ヲ行フベシ

第十五條 文書ノ內容ハ文書科長ノ許可ヲ得ズシテ他人ニ閱覽又ハ謄寫セシメ

其重要者須受次長之承認

第二章 收 受

第十六條 文書科收到文書時須登入所定之收文簿(第三號樣式)及卡片(電報翻譯後登入收電簿(第四號樣式)確定主管科經科長之查閱後即行分送之但有機秘、極秘、祕、親展等之表示者須經文書科長之開封再為前記之處理

第十七條 各科由外部直接收到文書時須即轉交文書科

第十八條 收到包裝之物件時須查與表面所載重量無訛後開封如有差異即時退回之

第十九條 文書附有物品、金券、郵票、印紙或回信費等時須於文書欄外及收文簿或收電簿記入其種類、額數與文書一併送交主管科須徵求領收印但文書雖有記載而無添附物時須註明其旨

第二十條 有關聯二科以上之文書應送交關係最重之科

第二十一條 分配於各科之文書認為非屬其主管者時無須送交他科應即送回文書科

第二十二條 經由文書須註明經由年月日、經由文書號數及主管科名登入所定之文書經由簿(第五號樣式)後分送於主管科

主管科應即閱覽調查於主管科名之下加蓋該科長印章後可從速送交文書科

第二十三條 文書收受後須即處理之

自收受之日起七日以內礙難處理時須具明理由受上司之承認

第二十四條 收受文書雖勿須回答者亦不可積留於當務者之手應送往關係各處供覽之

第二十五條 有誤送非本部掌管之文書時須經文書科長查閱後從速轉送或退回之

第二十六條 收電應用電報譯文用紙(第十五號樣式)

第三章 起 案

第二十七條 起案文書應用所定之起案用紙(第六號樣式)

第二十八條 文書之形式概依公文程式至若日文並應依總務廳祕書處編纂之用字例文體須用文官

向政府各官廳以外發送日文書時不妨使用書翰文體

第二十九條 起案文書須簡明記載俾易明瞭其要領並附其件名

若ハ之ガ贈本ヲ付與スルコトヲ得ズ其ノ重要ナルモノニ在リテハ次長ノ承認ヲ受クベシ

第二章 收 受

第十六條 文書科ニ於テ文書ヲ收受シタルトキハ所定ノ收文簿(第三號樣式)及カード(電報ハ翻譯シタル後收電簿(第四號樣式))ニ登記シ主管科ヲ定メタル上科長ノ查閱ヲ經テ夫夫配布スベシ但シ機秘、極秘、祕、親展等ノ表示アルモノハ文書科長之ヲ開封シ前記ノ處理ヲ爲サシムベシ

第十七條 各科ニ於テ外部ヨリ直接文書ヲ收受シタルトキハ直ニ文書科ニ回付スベシ

第十八條 包裝セル物件ヲ收受シタルトキハ表皮ニ記載セル重量ト相違ナキコトヲ確メタル上之ヲ開封シ相違アリタルトキハ直ニ返送スベシ

第十九條 文書ニ物品、金券、郵票、印紙或ハ返信料等添附アリタルトキハ文書欄外及收文簿又ハ收電簿ニ其ノ種類員數ヲ記入シ文書ト共ニ主管科ニ配付シ受領印ヲ徵スベシ但シ文書ニ記載アルモノ添附物ナキトキハ其ノ旨註記スベシ

第二十條 二科以上ニ關聯スル文書アリタルトキハ關係最モ多キ科ニ配付スベシ

第二十一條 各科ニ配付セラレタル文書ニシテ其ノ主管ニ屬セザルモノト認ムルトキハ他科ヘ回付スルコトナク直ニ文書科ニ返付スベシ

第二十二條 經由文書ハ經由年月日、經由文書番號及主管科名ヲ附シ所定ノ文書經由簿(第五號樣式)ニ登記ノ上主管科ニ配付スベシ

主管科ハ直ニ閱覽調查シ主管科名ノ下ニ該科長捺印ノ上可及的速ニ文書科ニ回付スベシ

第二十三條 文書ハ收受後直ニ之ヲ處理スベシ

收受ノ日ヨリ七日以內ニ處理シ難キトキハ其ノ理由ヲ具シ上司ノ承認ヲ受クベシ

第二十四條 收受文書ニシテ回答ヲ要セザルモノト雖モ之ヲ當務者ノ手許ニ積留スルコトナク關係各箇所ニ供覽スベシ

第二十五條 本部掌管ニ非ザル文書誤送アリタルトキハ文書科長查閱ノ上遲滯ナク轉送又ハ返送スベシ

第二十六條 收電ハ電報譯文用紙(第十五號樣式)ヲ使用スベシ

第三章 起 案

第二十七條 起案文書ハ所定ノ起案用紙(第六號樣式)ヲ使用スベシ

第二十八條 文書ノ形式ハ總テ公文書規程ノ書式及日文ニ在リテハ總務廳祕書處編纂ノ用字例ニ依リ文體ハ文書體ヲ使用スベシ

政府各官廳以外ニ日文ヲ發スルトキハ候文ヲ用フルヲ妨グズ

第二十九條 起案文書ハ容易ニ之ガ要領ヲ會得シ得ル様簡明ニ記載シ件名ヲ附スベシ

第三十條 起案文書須摘記其理由、參照事項或其要領但有定例者或屬輕易者不在此限

第三十一條 起案文書須於其顯明之處附註必要之記號(機密、極秘、祕、親展、掛號、速達、公報登載、有添附物、添附物主管科保管等)

第三十二條 文書科依前項記號處理時應由責任者於該記號之下蓋章

第三十三條 對於回答文書或有關聯事項擬行通牒時須於件名之旁記載按左列要領之字句以便關係文書之調查

(對○○公函第○○號 康德○年○月○日)

(對○○公函第○○號 康德○年○月○日)

日關聯) ○○○公函第○○號 康德○年○月○日

第三十三條 文書科長審查起案文書其程式、用語有不備時得修正之但不得變更文案之趣旨

第三十四條 添創起案文書之字句時添創者須於該處蓋章以明責任之所在

第三十五條 依定例提出之統計表、計算書等之報告得省略文書

第三十六條 文書須明瞭正確繕寫之

第三十七條 電報之起案應用電案用紙(第十四號樣式)並於案文之旁朱書日文楷書字母

第四章 供覽及裁決

第三十八條 起案文書須與該事項有關係之司、科長合議之

合議完訖之文書須從速送交文書科長

第三十九條 合議之文書意見相異時面議之仍不決時應承上司之裁決

第四十條 改廢合議之起案文書時應再與該關係處合議之如係廢案者須具明理由朱書「廢案」並徵求該關係處之消印

第四十一條 呈請大臣及次長之裁決或應向大臣、次長供覽之文書須由文書科長呈閱之

呈閱之

次長不在時之文書文書科長認為有緊急處理之必要時即予代決之或依其裁量得請技監或司局長代決之

前項代決之文書其重要者須於事後供覽之

第四十二條 司長或科長不在而未置代理時得按左開各款代決之

- 一 司長不在時為司內科長(按分科規程之順序)
- 二 科長不在時為科長之指定者

依前項代決後處理完訖之文書其重要者須於事後供覽之

第三十條 起案文書ニハ之ガ理由、參照事項又ハ其ノ要領ヲ摘記スベシ但シ定例ノモノ又ハ事ノ輕易ナルモノハ此ノ限ニ在ラズ

第三十一條 起案文書ニハ其ノ見易キ箇所ニ必要ノ記號(機密、極秘、祕、親展、書留、速達、公報登載、有添附物、添附物主管科保管等)ヲ附スベシ

文書科ニ於テ前項記號ニ依リ處理セルトキハ責任者該記號ノ下ニ捺印スベシ

第三十二條 回答文書又ハ關聯事項ニ付テ通牒セントスルトキハ件名ノ傍ニ左ノ要領ニ依ル字句ヲ記載シ以テ關係文書ノ調查ニ便スベシ

(對○○公函第○○號 康德○年○月○日)

(對○○公函第○○號 康德○年○月○日)

日關聯) ○○○公函第○○號 康德○年○月○日

第三十三條 文書科長ハ起案文書ヲ審查シ其ノ形式、用語ニ不備アリタルトキハ之ヲ修正スルコトヲ得但シ文案ノ趣旨ヲ變更スルコトヲ得ズ

第三十四條 起案文書ノ字句ヲ加除シタルトキハ加除者該箇所ニ捺印ノ上責任ノ所在ヲ明カニスベシ

第三十五條 定例ニ依リ提出スル統計表、計算書等ノ報告ニハ文書ヲ省略スルコトヲ得

第三十六條 文書ハ鮮明正確ニ書寫スベシ

第三十七條 電報ノ起案ニ當リテハ電案用紙(第十四號樣式)ヲ用ヒ文案ノ傍ニ假名文字ヲ朱書スベシ

第四章 供覽及裁決

第三十八條 起案文書ハ其ノ事項ニ關係アル司、科長ニ合議スベシ

合議ヲ了シタル文書ハ遲滯ナク文書科ニ之ヲ回付スベシ

第三十九條 合議アリタル文書ニシテ意見ヲ異ニスルトキハ面談商議シ尙決セザルトキハ上司ノ裁決ヲ承クベシ

第四十條 合議シタル起案文書ヲ改廢シタルトキハ更ニ之ヲ關係箇所ニ合議シ其ノ廢案ニ係ルモノハ理由ヲ具シ「廢案」ト朱書シ關係箇所ノ消印ヲ求ムベシ

第四十一條 大臣及次長ノ決裁ヲ求メ若ハ大臣、次長ニ供覽スベキ文書ハ文書科長之ヲ進達スベシ

次長不在ノ場合ニ於ケル文書ニシテ文書科長ニ於テ緊急處理ノ要アリト認めタルトキハ代決ヲ爲シ又ハ其ノ裁量ニ依リ技監若ハ司局長ノ代決ヲ求ムルコトヲ得

前項代決ヲ爲シタル文書ニシテ重要ナルモノハ事後供覽スベシ

第四十二條 司長若ハ科長不在ニシテ其ノ代理ヲ置カザルトキハ左ノ各號ニ依リ代決ヲ爲スコトヲ得

- 一 司長不在ノトキハ司內科長(分科規程ノ列次ニ依ル)
- 二 科長不在ノトキハ科長ノ指定セル者

前項ニ依リ代決ノ上處理ヲ了シタル文書ニシテ重要ナルモノハ事後供覽スベシ

第四十三條 應行裁決之文書明瞭其經緯須將關係該件文書一併訂綴提出之

第四十四條 機密或極祕文書之傳送須納入一定之容器

第四十五條 應至急辦理之文書須於文書欄外上部黏貼赤色紙箋但遇特急者除黏貼赤色紙箋外應由起案者或文書主任親持傳閱

第四十六條 起案文書及供覽文書提出後經過相當日數而仍未裁決或閱畢時文書主任須調查該文書之所在並查明稽留之事由但向大臣、次長提出後仍未裁決或閱畢者應由文書科調查之

第四十七條 應呈大臣、次長裁決或閱覽之文書呈閱當日未經裁決或閱畢時應由文書科長暫為保管翌日再行呈閱

第四十八條 供覽文書應用所定之供覽用紙(第七號樣式)但對於定例者或輕易者得於文書空白處記載處理之要領受其裁決

第四十九條 應以例規須處理者須於文書欄外朱書「例規」

第五十條 裁決後須再回送者應於顯明之處註明其旨

第五十一條 供覽文書之處理應依起案文書之例

第五十二條 裁決完訖之文書文書科應即日發送之但文書繁多即日礙難發送時文

書科長須指示先後緩急令從速發送之

第五十三條 發送文書時除於卡片記載所

要事項外並須於發文簿(第八號樣式)記載之

第五十四條 發送機密文書須用封筒兩層僅於內層封筒附註其記號

第五十五條 添附物須祕處理時發送該添附物之文書亦須按祕文書處理之

第五十六條 添附物後送或另送時須於文書欄外朱書其旨

前項之添附物須於包裝表面附記關聯文書之號數

第五十七條 發送文書應添附之附屬文類及應按特殊之樣式者或須特殊包裝者應由主管科製作送交文書科但依運送使者應由主管科與會計科連絡後發送之

第五十八條 發送文書應由文書科淨書、校對後加蓋官印及契印

第五十九條 應登載政府公報者須於稿面備考欄註明其旨

第六十條 發送文書之日期須用裁決年月日如依特別理由擬逾其年月日發送時須具明理由請求裁決

第六十一條 向部外發送文書之發送機關

第四十三條 裁決ヲ要スル文書ハ其ノ經緯ヲ明カニスル爲一件文書ヲ一括綴込ノ上提出スベシ

第四十四條 機密又ハ極祕文書ノ持運ハ一定ノ容器ニ收メ之ヲ爲スベシ

第四十五條 至急取扱ヲ要スル文書ハ文書欄外上部ニ赤色附箋ヲ貼附スベシ但シ特ニ急ヲ要スルモノハ赤色附箋ヲ貼附スル外起案者若ハ文書主任自ラ持廻ルベシ

第四十六條 起案文書及供覽文書ニシテ提出後相當日數ヲ經過シタルモ裁決又ハ閱了ニ至ラザルモノアルトキハ文書主任ハ該文書ノ所在ヲ調査シ稽留ノ事由ヲ確ムベシ但シ大臣、次長ニ提出後裁決閱了ニ至ラザルモノハ文書科ニ於テ調査スベシ

第四十七條 大臣、次長ノ裁決又ハ閱覽ヲ要スベキ文書ニシテ進達當日裁決、閱了ニ至ラザルトキハ文書科長一旦之ヲ保管シ翌日更ニ進達スベシ

第四十八條 供覽文書ハ所定ノ供覽用紙(第七號樣式)ヲ使用スベシ但シ定例ナルモノ又ハ輕易ナルモノニ付テハ文書ノ餘白ニ處理ノ要領ヲ記載シテ裁決ヲ受クルコトヲ得

第四十九條 例規トシテ處理ヲ要スルモノハ文書欄外ニ「例規」ト朱書スベシ

第五十條 裁決後再回ヲ要スルモノハ其ノ旨見易キ箇所ニ明記スベシ

第五十一條 供覽文書ノ取扱ハ起案文書ノ例ニ依ルベシ

第五十二條 裁決ヲ了シタル文書ハ文書科ニ於テ即日之ヲ發送スベシ但シ文書

輻輳シテ即日發送シ難キトキハ文書科長ハ其ノ前後緩急ヲ指示シテ可急的速ニ之ヲ發送セシムベシ

第五十三條 文書ヲ發送スルトキハ「カ」トニ所要事項ヲ記載スル外發文簿(第八號樣式)ニ記載スベシ

第五十四條 機密文書ノ發送ニ際シテハ封筒ヲ二重ニ用ヒ内側封筒ニシテ其ノ記號ヲ附スベシ

第五十五條 添附物祕扱ヲ要スルトキハ該添附物ノ發送文書ヲ祕文書トシテ處理スベシ

第五十六條 添附物ヲ後送又ハ別途送付スルトキハ文書欄外ニ其ノ旨朱書スベシ

前項ノ添附物ニハ包裝表皮ニ關聯文書ノ番號ヲ附記スベシ

第五十七條 發送文書ニ添附スベキ附屬書類及特殊ノ樣式ニ依ルベキモノ又ハ特殊ノ包裝ヲ要スルモノハ主管科ニ於テ調製シ文書科ニ回付スベシ但シ運送便ニ依ルモノハ主管科ニ於テ之ヲ會計科ニ連絡ノ上發送スベシ

第五十八條 發送文書ハ文書科ニ於テ淨書、校合ノ上官印及契印ヲ捺捺スベシ

第五十九條 政府公報ニ登載スベキモノハ備考欄ニ其ノ旨明記スベシ

第六十條 發送文書ノ日附ハ裁決年月日ヲ以テスベシ特別ノ理由ニ因リ年月日ヲ週及シテ發送セントスルトキハ其ノ理由ヲ具シ裁決ヲ求ムベシ

第六十一條 部外ニ發送スル文書ノ發送

名須按左開各款

滿洲帝國交通部

交通部大臣

交通部次長

交通部鐵路司長

交通部道路司長

交通部航路司長

交通部都邑計畫司長

交通部大臣官房人事科長

交通部大臣官房文書科長

交通部大臣官房會計科長

交通部大臣官房資料科長

第六十二條 發送通稿文書(包含抄件)時除有特別事由外須將其發往處所列記之

第六十三條 發送完訖之文書原案除裁決年月日外並須記入文書發送年月日退回主管科

第六十四條 主管科有特別發送之文書須於稿面備考關註明「主管科發送」

第六十五條 各種證明書或願書等須蓋官署印或官印時除特別者外須與關係書類一併提出之

第六章 編纂及保存

第六十六條 保存文書分爲書類及帳表類二種

一 書類 回議文書、供覽文書、報告書、復命書、意見書、情報、各種統計、契約書類

二 帳表類 卡片、各種帳簿、圖表、日誌類

第六十七條 事件完結之文書應由各科於年度經過後三箇月以內按件添附完結用紙(第九號樣式)依完結日時順次由上而下暫爲編訂彙總一箇年分添附文書接

交目錄(第十號樣式)移交文書科

第六十八條 文書科接受移交之文書時除檢討左列事項外須與卡片對照點檢以明確受理、保存、廢棄等之事項

一 關係文書之完否

二 保存種別

三 項目

四 數量、枚數

第六十九條 文書之編纂須依曆年

第七十條 文書之編纂當以一目爲一輯其龐大者得爲數輯

編纂之厚度概以七種爲標準

第七十一條 書類附隨之圖表及其他有特別編纂必要者得爲另輯

另輯與書類之關係務求明確之

第七十二條 有祕表示之文書事件完結而消滅祕之性質者須抹消之作爲一般書類處理之

第七十三條 完結文書中有脫離附箋之處者或墨跡不顯明時須妥爲黏貼或膠寫添附於原書

第七十四條 文書科編纂之文書須作成編纂目錄(第十一號樣式)分配於關係各科以便使用

第七十五條 各科擬閱覽所移交文書科之文書時應按文書科分配之編纂目錄索引之將其所事項記入借覽證(第十二號樣式)請求文書科

第七十六條 文書之借覽期間爲十日以內經過

機關名ハ左ノ各號ニ依ルベシ

滿洲帝國交通部

交通部大臣

交通部次長

交通部鐵路司長

交通部道路司長

交通部航路司長

交通部都邑計畫司長

交通部大臣官房人事科長

交通部大臣官房文書科長

交通部大臣官房會計科長

交通部大臣官房資料科長

第六十二條 三通以上ノ同文(寫ヲ含ム)ヲ發送スル場合ハ特別ノ事由アル場合ヲ除キ其ノ發送先ヲ列記スベシ

第六十三條 發送済ノ文書原案ニハ決裁年月日ノ外ニ文書發送ノ年月日ヲ記入シ主管科ニ返付スベシ

第六十四條 主管科ニ於テ特ニ發送ヲ要スル文書ハ備考欄ニ「主管科發送」ト明記スベシ

第六十五條 各種證明書又ハ願書等ニシテ官署印官印ノ捺捺ヲ要スルトキハ特別ノモノヲ除ク外關係書類ト共ニ提出スベシ

第六章 編纂及保存

第六十六條 保存文書ヲ分チテ書類及帳表類ノ二種トス

一 書類 回議文書、供覽文書、報告書、復命書、意見書、情報、各種統計、契約書類

二 帳表類 カード、各種帳簿、圖表、日誌類

第六十七條 事件完結シタル文書ハ各科ニ於テ年度經過後三箇月以內ニ各件毎ニ完結用紙(第九號樣式)ヲ添附シ完結日時ニ依リ上ヨリ順次下ニ假編綴ノ

上一箇年分ヲ取纏メ文書引繼目錄(第十號樣式)ヲ添附シ文書科ニ引繼グベシ

第六十八條 文書科ニ於テ文書ノ引繼ヲ受ケタルトキハ左ノ事項ヲ檢討スル外カードト對照點檢シ受理、保存、廢棄等ノ事項ヲ明確ニ爲シ置クベシ

一 關係文書ノ完否

二 保存種別

三 項目

四 數量、枚數

第六十九條 文書ノ編纂ハ曆年ニ依ルベシ

第七十條 文書ノ編纂ハ一目ヲ成ルベク一輯トシ龐大ナルモノハ數輯ト爲スコトヲ得

編纂ノ厚サハ概ネ七種ヲ標準トスベシ

第七十一條 書類ニ附隨スル圖表其ノ他特別ノ編纂ヲ必要トスルモノハ別輯ト爲スコトヲ得

別輯ニハ書類トノ關聯ヲ明確ニ爲シ置クベシ

第七十二條 祕ノ表示アル文書ニシテ事件完結シ祕ノ性質ヲ消滅シタル文書ハ之ヲ抹消シ一般書類トシテ處理スベシ

第七十三條 完結文書中附箋離脫ノ虞アルモノ又ハ墨痕不明瞭ナルトキハ貼附若ハ膠寫シ原書ニ添附スベシ

第七十四條 文書科ニ於テ編纂シタル文書ハ編纂目錄(第十一號樣式)ヲ作成シ關係各科ニ配付シ使用ニ便スベシ

第七十五條 各科ニ於テ文書科ニ引繼ギタル文書ヲ閱覽セントスルトキハ文書科ヨリ配付セル編纂目錄ニ依リテ之ヲ索引シ借覽證(第十二號樣式)ニ所要事項ヲ記入シテ文書科ニ請求スベシ

第七十六條 文書ノ借覽期間ハ十日以內トス

前項期間後仍擬使用時須先返還文書科
再行提出借覽證

第七十七條 借覽之文書不得分離或轉借
或借入符號添寫等變更文書之原狀

第七十八條 文書之保存種別須按左開
標準但依文書之內容得變更之

一 書類

(一) 經大臣或次長之裁決或供覽之
文書關於重要政務者(甲種)

(二) 經大臣或次長裁決或供覽前款
以外文書之重要者(乙種)

(三) 經司長及官房科長裁決或供覽
者之文書比較重要者(乙種或丙種)

(四) 前各款以外者(丁種)

二 帳表類

(一) 各種臺帳、原簿及準此者(甲
種)

(二) 各種通知書、傳票、調書及表
類(乙種或丙種)

(三) 文書收發簿、卡片、出勤簿等
(丙種)

(四) 其他者(丁種)

定

- 甲種 永久
- 乙種 十年
- 丙種 五年

丁種 一年
保存期間自事件完結之次年度起算

第八十條 依前條保存滿期之文書應由文
書科製作廢棄文書目錄(第十二號樣式)
再與關係各科合議施行廢棄處分

保存雖未滿期而無保存之必要者亦同

第八十一條 保存滿期之文書主管科認為
仍有繼續保存之必要者得與文書科合議
再延長其期間保存之

第八十二條 保存文書遇火災盜難等之災
害為期可得安全保護應裝入妥適設備之
書庫內

第八十三條 保存文書為免蟲害濕損之虞
除使書庫內十分通氣常行消毒保持清潔
外並絕對不准於書庫內使用引火物件

附則

第八十四條 本規程自康德六年十月一日
起施行

但第九條及關聯同條須處理之事項自康
德七年一月一日起施行

第八十五條 交通部文書保存規程及交通
部文書辦理章程於本規程施行同時廢止

前項期間ヲ經過後尙使用セントスルト
キハ一旦文書科ニ返還ノ上更ニ借覽證
ヲ提出スベシ

第七十七條 借覽セル文書ハ之ヲ分離若
ハ轉貸シ又ハ符號ヲ記シ添書ヲ爲ス等
文書ノ原狀ヲ變更スルコトヲ得ズ

第七十八條 文書ノ保存種別ハ左ノ標準
ニ依ルベシ但シ文書ノ内容ニ依リ之ヲ
變更スルコトヲ得

一 書類

(1) 大臣若ハ次長ノ決裁又ハ供覽
ヲ經タル文書ニシテ重要政務ニ關
スルモノ(甲種)

(2) 大臣若ハ次長長ノ決裁又ハ供
覽ヲ經タル前號以外ノ文書ニシテ
重要ナルモノ(乙種)

(3) 司長及官房科長ノ決裁又ハ供
覽ヲ經タルモノニシテ比較的重要
ナルモノ(乙種又ハ丙種)

(4) 前各號以外ノモノ(丁種)

二 帳表類

(1) 各種ノ臺帳、原簿及之ニ準ズ
ルモノ(甲種)

(2) 各種通知書、傳票、調書及表
類(乙種又ハ丙種)

(3) 文書收發簿、カード、出勤簿
等(丙種)

(4) 其ノ他ノモノ(丁種)

定

- 甲種 永久
- 乙種 十年
- 丙種 五年

丁種 一年
保存期間ハ事件完結ノ次年度ヨリ起算
ス

第八十條 前條ニ依ル保存期間滿了ノ文
書ハ文書科ニ於テ廢棄文書目錄(第十
三號樣式)ヲ作製ノ上關係科ニ合議シ
廢棄處分ヲナスベシ

保存期間滿了セザルモノト雖モ保存ノ
必要ナキニ至リタルモノ亦同ジ

第八十一條 主管科ニ於テ保存期間滿了
ノ文書ヲ尙繼續保存ノ必要アリト認メ
タルモノハ文書科ニ合議ノ上更ニ期間
ヲ延長シ之ヲ保存スルコトヲ得

第八十二條 保存文書ハ火災盜難等ノ災
害ヨリ安全ニ保護シ得ベキ設備アル書
庫内ニ格納スベシ

第八十三條 保存文書ハ蟲害濕損ノ虞ナ
カラシムル爲書庫内ノ通氣ヲ充分ニシ
時時消毒ヲ行ヒ常ニ清潔ニシ置ク外書
庫内ニ於ケル火氣ハ絕對ニ之ヲ使用ス
ルコトヲ得ズ

附則

第八十四條 本規程ハ康德六年十月一日
ヨリ之ヲ施行ス

但シ第九條及同條ニ關聯シ處理ヲ要ス
ル事項ハ康德七年一月一日ヨリ之ヲ施
行ス

第八十五條 交通部文書保存規程及交通
部文書取扱内規ハ本規程施行ト同時ニ
之ヲ廢止ス

(第一號樣式)

件別 號數	件	名	件別		件	名
			號數	號數		
1			1			
2			2			
3			3			
4			4			
5			5			
6			6			
7			7			
8			8			
9			9			
0			0			

(A)

(B)

(第一號樣式)

件別 號數	件	名	件別		件	名
			號數	號數		
1			1			
2			2			
3			3			
4			4			
5			5			
6			6			
7			7			
8			8			
9			9			
0			0			

(A)

(B)

號數	來			文			發			件	名	記號	摘要
	月	日	文書月日	號數	發文機關	月	日	送達機關					
1													
2													
3													
4													
5													
6													
7													
8													
9													
0													

番號	來			文			發			件	名	記號	摘要
	月	日	文書月日	番號	發文機關	月	日	送達機關					
1													
2													
3													
4													
5													
6													
7													
8													
9													
0													

(第六號樣式)

起案用紙

一 左ノ事項由起稿者表示之
 起稿年月日及裁決、會稿、訓令、指令、部令、
 呈、佈告
 二 完結、未完結、以外於發送上特須注意之事項
 完結、未完結、以外於發送上特須注意之事項
 一 左ノ事項ハ起案者ニ於テ表示スルコト
 起案年月日及裁決、會議、佈告、訓令、指
 令、部令、呈
 二 完結、未完結、發送上特ニ注意ヲ要スル事項
 完結、未完結、發送上特ニ注意ヲ要スル事項
 一 左ノ事項ハ起案者ニ於テ表示スルコト
 起案年月日及裁決、會議、佈告、訓令、指
 令、部令、呈
 二 完結、未完結、發送上特ニ注意ヲ要スル事項
 完結、未完結、發送上特ニ注意ヲ要スル事項

件名	裁決	結完		未結完	
		文書	號	文書	號
大臣 次長 文書科長 事務官 文書股長	司長 科長 事務官 股長	呈令	第號	起稿	康德 年 月 日
		佈告	第號	起稿	康德 年 月 日
		裁決	康德 年 月 日	發送	康德 年 月 日
		事務官	股長	發送注意	

(第七號樣式)

供覽用紙

未完結	完結	受理	康德 年 月 日	來文 號數	發文者
件名	供覽	司長 科長 事務官 起案者			
見意	大臣 次長				

(第六號樣式)

起案用紙

一 左ノ事項由起稿者表示之
 起稿年月日及裁決、會稿、訓令、指令、部令、
 呈、佈告
 二 完結、未完結、以外於發送上特須注意之事項
 完結、未完結、以外於發送上特須注意之事項
 一 左ノ事項ハ起案者ニ於テ表示スルコト
 起案年月日及裁決、會議、佈告、訓令、指
 令、部令、呈
 二 完結、未完結、發送上特ニ注意ヲ要スル事項
 完結、未完結、發送上特ニ注意ヲ要スル事項

件名	裁決	結完		未結完	
		文書	番	文書	號
大臣 次長 文書科長 事務官 文書股長	司長 科長 事務官 股長	呈令	第號	起稿	康德 年 月 日
		佈告	第號	起稿	康德 年 月 日
		裁決	康德 年 月 日	發送	康德 年 月 日
		事務官	股長	發送注意	

(第七號樣式)

供覽用紙

未完結	完結	受理	康德 年 月 日	來文 番號	發文者
件名	供覽	司長 科長 事務官 起案者			
見意	大臣 次長				

(第十一號樣式) (A)

第 種文書編纂目錄				() 年度	
門	類	項	目	文書類纂番號件	名
					完結年月日
					備考
				年 月 日	
				年 月 日	
				年 月 日	
				年 月 日	

第 種文書類纂索引目錄 (B)

(第十一號樣式) (A)

第 種文書編纂目錄				() 年度	
門	類	項	目	文書類纂番號件	名
					完結年月日
					備考
				年 月 日	
				年 月 日	
				年 月 日	
				年 月 日	

第 種文書類纂索引目錄 (B)

(第十二號樣式)

文書借覽證		保存種別	文書類	門	類	項	件	名	年度
康德	年	月	日	借用	司	科	氏	名	印
官房文書科長殿									

(第十三號樣式)

種廢棄文書目錄		接交年月日	保存期間	廢棄年月日	類	項	目	記	事
第	種								
度	目								

(第十二號樣式)

文書借覽證		保存種別	文書類	門	類	項	件	名	年度
康德	年	月	日	借用	司	科	氏	名	印
官房文書科長殿									

(第十三號樣式)

種廢棄文書目錄		引繼年月日	保存期間	廢棄年月日	類	項	目	記	事
第	種								
度	目								

佈告

經濟部佈告第四八號

爲佈告事茲依度量衡法施行規則第五條第二項制定如左列量器之型式並將此作爲附則之一條追加於康德六年四月十二日權度檢定所佈告第八號度量衡器型式中此佈

康德六年十月七日

經濟部大臣 韓雲階

第七十六條 木製方形量器之口邊暫時得

計開
附則

不依據第十八條第二項之規定用如樑木之木材代替鐵板

地籍整理局佈告第一九五號

關於土地審定開始之件
依土地審定法第二條之規定決定審定地域及審定開始日期如左合行佈告周知此佈

康德六年十月七日

地籍整理局長 袁慶濂

佈告

經濟部佈告第四八號

茲依度量衡法施行規則第五條第二項依左記之通量器之型式ヲ定メ康德六年四月十二日權度檢定所佈告第八號度量衡器型式中之附則一條ヲ追加ス

康德六年十月七日

經濟部大臣 韓雲階

第七十六條 木製方形榑ノ口緣ニ在リテ

記
附則

ハ當分ノ間第十八條ノ二ノ規定ニ拘ラズ鐵板ノ代用トシテ樑ノ如キ木材ヲ用フルコトヲ得

地籍整理局佈告第一九五號

土地審定開始ニ關スル件
土地審定法第二條ノ規定ニ依リ審定地域及審定開始期日ヲ左ノ通定メタルニ付茲ニ佈告シテ周知セシム

康德六年十月七日

地籍整理局長 袁慶濂

地籍整理局長 袁慶濂

計開

審定地域	審定開始日期
錦縣 義合村全域 新開河村內海濱地	康德六年十月七日

大連稅關佈告第二號

關於稅關界地指定之件
茲依關稅法第六十七條第二項之規定將稅

關界地指定如左

康德六年八月十五日
大連稅關長 福本順三郎

大連稅關佈告第二號

稅關界地指定ニ關スル件
關稅法第六十七條第二項ノ規定ニ依リ左

ノ通稅關界地ヲ指定ス
康德六年八月十五日
大連稅關長 福本順三郎

名 稱 位 置

花園口稅關界地 安東省莊河縣仁壽村花園口
楊家大圈稅關界地 安東省莊河縣安樂村楊家大圈

蚊子嘴東港稅關界地 奉天省復縣長興島橫山村蚊子嘴
蚊子嘴西港稅關界地 奉天省復縣長興島橫山村蚊子嘴

大連稅關佈告第三號

關於船陸交通場所指定之件
茲依關稅法第一百四十八條之規定將物品之裝船及卸載並與船舶之交通場所指定如

左

康德六年八月十五日

大連稅關長 福本順三郎

大連稅關佈告第三號

船陸交通場所指定ニ關スル件
關稅法第一百四十八條ノ規定ニ依リ物品ノ船積及陸揚並ニ船舶トノ交通場所ヲ左ノ

通指定ス

康德六年八月十五日

大連稅關長 福本順三郎

開港名 指定場所
花園口 花園口稅關界地領有之海岸
楊家大園 楊家大園稅關界地領有之海岸
蚊子嘴 蚊子嘴東港稅關界地領有之海岸
蚊子嘴西港稅關界地領有之海岸

公函呈

六農第九九六號
經商第六八號
治警保第三四四號
康德六年十月三日

產業部次長 柏村稔三
經濟部次長 松田令輔
治安部次長 薄田美朝
新東京特別副市長 鈞鑒
各省次長

關於大麥及燕麥標準價格公示之件
逕啓者自康德六年九月二十三日至康德七年八月末日康德六年度產大麥及燕麥標準價格業經決定如左奉命依暴利取締令第三條之規定請煩公示於貴管內爲荷相應函達即希查照

又在車站或碼頭以外之地如有決定大麥及燕麥標準價格之必要時祈考慮運費及其他雜費後再行決定爲荷

計開

一 依關東陸軍倉庫檢查規格精撰品三等合格貨車載(或船載)淨重一〇〇疋者如左
大麥 從來種 一〇・四四圓
改良種 一〇・八〇圓
燕麥 從來種 九・五三圓

改良種 九・八九圓

二 依關東陸軍倉庫檢查規格大麥及燕麥每淨重一〇〇疋格差金如左

大麥 精撰品 一等	比標準價格高 二角四分
同 二等	比標準價格高 一角二分
同 三等	比標準價格低 一角二分
大麥 素品 一等	比標準價格低 一角二分
同 二等	比標準價格低 二角四分
同 三等	比標準價格低 三角六分
燕麥 精撰品 一等	比標準價格高 二角四分
同 二等	比標準價格高 一角二分
同 三等	比標準價格低 一角二分
燕麥 素品 一等	比標準價格低 一角二分
同 二等	比標準價格低 二角四分
同 三等	比標準價格低 三角六分

公函呈

六農第九九六號
經商第六八四號
治警保第三四四號
康德六年十月三日

產業部次長 柏村稔三
經濟部次長 松田令輔
治安部次長 薄田美朝
新東京特別副市長 殿
各省次長

大麥及燕麥標準價格公示ニ關スル件
自康德六年九月二十三日至康德七年八月末日康德六年度產大麥及燕麥標準價格ヲ左記ノ通決定致シタルニ付暴利取締令第三條ノ規定ニ依リ貴管內ニ於テ公示相成度依命及通牒

尙驛又ハ碼頭以外ノ地ニ付大麥及燕麥標準價格決定ノ必要アルトキハ運賃其他諸掛ヲ考慮ノ上決定相成度

記

一 關東陸軍倉庫檢查規格ニ依ル精撰品三等合格貨車積(又ハ船積)正味一〇〇疋ニ付左ノ通トス
大麥 在來種 一〇・四四圓
改良種 一〇・八〇圓
燕麥 在來種 九・五三圓

改良種 九・八九圓

二 關東陸軍倉庫檢查規格ニ依ル合格大麥及燕麥ノ正味一〇〇疋當格差金ハ左ノ通トス

大麥 精撰品 一等	標準價格ヨリ 二十四錢高
同 二等	標準價格ヨリ 十二錢高
同 三等	標準價格ヨリ 同
大麥 素品 一等	標準價格ヨリ 十二錢安
同 二等	標準價格ヨリ 同
同 三等	標準價格ヨリ 同
燕麥 精撰品 一等	標準價格ヨリ 二十四錢高
同 二等	標準價格ヨリ 十二錢高
同 三等	標準價格ヨリ 同
燕麥 素品 一等	標準價格ヨリ 十二錢安
同 二等	標準價格ヨリ 同
同 三等	標準價格ヨリ 同

敘賜及任免指敘

敘勳八位賜景雲章
康德六年九月二十五日

烏力吉巴達

張滋金 徐世輔 張成修 程述先 吳寶珍 周元超 許永豐 劉玉瑜 張雲翔 張景芬 張國權 顧國岐 王禮民 程自遠 印廷一 彭玉書 王國楨 羅駿良 修景明 陳自重

任審判官敘薦任三等

宮廷彙報

●賜謁

●康德六年十月四日上午十一時華北開發株式會社總裁賀屋興宣晉謁

彙報

●官署事項

○官吏出缺
●農事試驗場技佐 德永正雄、於康德六年九月十九日出缺

任檢察官敘薦任三等

任承審員敘薦任三等
康德六年九月一日

羅振方 趙聯珠 楊潤庭 李才齡 張恩祥
任承審員敘薦任三等
康德六年九月一日
審判官 張滋金 許永豐
同 許永豐
派充奉天地方法院審判官兼奉天區法院審判官
審判官 徐世輔
派充撫順地方法院審判官兼撫順區法院審判官
審判官 程述先
派充西安地方法院審判官兼西安區法院審判官
審判官 吳寶珍
派充齊齊哈爾地方法院審判官兼齊齊哈爾區法院審判官
審判官 張景芬
派充承德地方法院審判官兼承德區法院審判官
審判官 張國權
派充四平街地方法院審判官兼四平街區法院審判官

宮廷彙報

●賜謁

●康德六年十月四日午前十一時華北開發株式會社總裁賀屋興宣二謁見ヲ賜ヘリ

彙報

●官署事項

○官吏死去
●農事試驗場技佐 德永正雄、康德六年九月十九日死去

審判官 顧國岐
派充牡丹江地方法院審判官兼牡丹江區法院審判官
審判官 程自遠
派充安東地方法院審判官兼安東區法院審判官
審判官 彭玉書
派充延吉地方法院審判官兼延吉區法院審判官
審判官 張成修
派充綏化地方法院審判官兼綏化區法院審判官
審判官 張雲翔
派充新京區法院審判官兼新京地方法院審判官
審判官 周元超
派充吉林區法院審判官兼吉林地方法院審判官
審判官 王禮民
派充鐵嶺區法院審判官兼鐵嶺地方法院審判官
審判官 印廷一
派充哈爾濱區法院審判官兼哈爾濱地方法院審判官
審判官 劉玉瑜
派充佳木斯區法院審判官兼佳木斯地方法院審判官
審判官 王國楨
派充樺甸區法院審判官
審判官 王國楨
審判官 羅駿良
派充寬甸區法院審判官
審判官 徐景明
派充柳河區法院審判官
審判官 陳自重
派充黑河地方法院審判官
檢察官 趙聯珠
同 楊潤庭
派充新京地方檢察廳檢察官兼新京區檢察廳檢察官
檢察官 羅振方
派充奉天區檢察廳檢察官兼奉天地方檢察廳檢察官
檢察官 李才齡
派充寬甸區檢察廳檢察官
承審員 張恩祥
派充奈曼旗審判署承審員
康德六年九月一日
審判官 王國楨
同 羅駿良
同 徐景明
同 陳自重
檢察官 李才齡
辭官照准
康德六年九月二日

●財政事項

○金融合作社理事任命
金融合作社理事任命如左

(經濟部)

●康德六年九月二十五日

派為庫倫金融合作社理事

●特許設營保稅貨場

茲經特許設營保稅貨場如左

(康德六年九月・經濟部稅務司)

計開

中尾義夫

●財政事項

○金融合作社理事任命

金融合作社理事任命左ノ如シ

(經濟部)

●康德六年九月二十五日

庫倫金融合作社理事ヲ命ズ

●保稅貨場設營特許

左ノ通保稅貨場設營特許アリタリ

(康德六年九月・經濟部稅務司)

記

中尾義夫

區分	摘要
一、名稱及種類	東滿礦業株式會社保稅貨場 第二種保稅貨場
二、設營人	東滿礦業株式會社
三、設營特許年月日 特許指合號數及 特許指合官廳及	康德六年九月二十日 圖們稅關指合第五〇號 圖們稅關長 平野 馨
四、設營之目的	為藏置礦業用器具機械各鑛山機械修理材料並建築事務所、住宅及其他附屬建築物所需用之材料及器具機械等
五、區域之位置及面積	間島省琿春縣琿春街營子區 一、二〇〇〇平方米
六、建築物之構造積數	一、應藏置物品之建築物 上屋木造便利瓦葺平房一處 一〇五・九九平方米 二、其他之建築物 稅關官吏事務所 木造便利瓦葺平房一處 二九・八四平方米
七、應藏置物品之種類	礦業用器具機械、機械修理用材料及建築材料
八、設營期間	自特許之日起為一年

●旅券查證事項

○外國人旅券查證統計

康德六年五月中外國人入境通過旅券查證

統計如左

(康德六年六月・外務局)

區分	摘要
一、名稱及種類	東滿礦業株式會社保稅貨場 第二種保稅貨場
二、設營人	東滿礦業株式會社
三、設營特許年月日 特許指合番號及 特許指合官廳及	康德六年九月二十日 圖們稅關指合第五〇號 圖們稅關長 平野 馨
四、設營之目的	礦業用器具機械各鑛山機械修理用材料、事務所及住宅其他附屬建築物建築用材料及器具機械ノ藏置ノ為
五、區域ノ位置及面積	間島省琿春縣琿春街營子區 一、二〇〇〇平方米
六、建物ノ構造棟數及積數	一、物品ヲ藏置スベキ建物 上屋 木造平家建便利瓦葺一棟 一〇五・九九平方米 二、其他ノ建物 稅關官吏事務所 木造平家建便利瓦葺一棟 二九・八四平方米
七、藏置スベキ物品種類	礦業用器具機械類、機械修理用材料及建築材料
八、設營期間	特許ノ日ヨリ一年

●旅券查證事項

○外國人旅券查證統計

康德六年五月中外國人入境通過旅券查證

統計左ノ如シ

(康德六年六月・外務局)

各辦事處及駐外官署查證人數表

地方別	入		出		通		定		計
	普通	特別	普通	特別	普通	特別	普通	特別	
大連辦事處	男 三	女 三	男 一	女 一	男 一	女 一	男 一	女 一	男 三 女 三
滿洲里辦事處	男 一	女 一	男 一	女 一	男 一	女 一	男 一	女 一	男 一 女 一
圖們辦事處	男 一	女 一	男 一	女 一	男 一	女 一	男 一	女 一	男 一 女 一
安東辦事處	男 一	女 一	男 一	女 一	男 一	女 一	男 一	女 一	男 一 女 一
日本大使館	男 一	女 一	男 一	女 一	男 一	女 一	男 一	女 一	男 一 女 一
意國公使館	男 一	女 一	男 一	女 一	男 一	女 一	男 一	女 一	男 一 女 一
德國公使館	男 一	女 一	男 一	女 一	男 一	女 一	男 一	女 一	男 一 女 一
漢口總領事館	男 一	女 一	男 一	女 一	男 一	女 一	男 一	女 一	男 一 女 一
赤塔領事館	男 一	女 一	男 一	女 一	男 一	女 一	男 一	女 一	男 一 女 一
大阪辦事處	男 一	女 一	男 一	女 一	男 一	女 一	男 一	女 一	男 一 女 一
北京代表部	男 一	女 一	男 一	女 一	男 一	女 一	男 一	女 一	男 一 女 一
上海代表部	男 一	女 一	男 一	女 一	男 一	女 一	男 一	女 一	男 一 女 一
天津辦事處	男 一	女 一	男 一	女 一	男 一	女 一	男 一	女 一	男 一 女 一
濟南代表部	男 一	女 一	男 一	女 一	男 一	女 一	男 一	女 一	男 一 女 一
蒙疆代表部	男 一	女 一	男 一	女 一	男 一	女 一	男 一	女 一	男 一 女 一
哈特派員公署	男 一	女 一	男 一	女 一	男 一	女 一	男 一	女 一	男 一 女 一
本計	男 一	女 一	男 一	女 一	男 一	女 一	男 一	女 一	男 一 女 一
查證外國籍別表	男 一	女 一	男 一	女 一	男 一	女 一	男 一	女 一	男 一 女 一
美國	男 一	女 一	男 一	女 一	男 一	女 一	男 一	女 一	男 一 女 一
英國	男 一	女 一	男 一	女 一	男 一	女 一	男 一	女 一	男 一 女 一
蘇聯	男 一	女 一	男 一	女 一	男 一	女 一	男 一	女 一	男 一 女 一
德國	男 一	女 一	男 一	女 一	男 一	女 一	男 一	女 一	男 一 女 一
波蘭	男 一	女 一	男 一	女 一	男 一	女 一	男 一	女 一	男 一 女 一
法國	男 一	女 一	男 一	女 一	男 一	女 一	男 一	女 一	男 一 女 一
荷蘭	男 一	女 一	男 一	女 一	男 一	女 一	男 一	女 一	男 一 女 一
丹麥	男 一	女 一	男 一	女 一	男 一	女 一	男 一	女 一	男 一 女 一
瑞士	男 一	女 一	男 一	女 一	男 一	女 一	男 一	女 一	男 一 女 一
瑞典	男 一	女 一	男 一	女 一	男 一	女 一	男 一	女 一	男 一 女 一
立陶宛	男 一	女 一	男 一	女 一	男 一	女 一	男 一	女 一	男 一 女 一

公告

商租權整理審決公告

依商租權整理法第十一條已實行審決茲依

同法第十二條第二項公告其要旨如左

康德六年十月七日

地籍整理局長 袁慶濂

公告

商租權整理審決公告

商租權整理法第十一條依り審決シタル

ヲ以テ同法第十二條第二項ニ依リ左ニ其
ノ要旨ヲ公告ス

康德六年十月七日

地籍整理局長 袁慶濂

計開

審決主文	審決年月日	審決番號	坐落	地				面積	商租權申告人住所氏名
				西	東	北	南		
李輔國ハ下記土地ニ付商租權ヲ有ス 該商租權ハ之ヲ所有權ニ轉換ス	康德六年 六月六日	四五四七七	安東省安東縣石 橋村潘家屯	至西 隋亭業地	至東 隋亭業地	至北 溝心	至南 王姓	貳畝	安東省安東縣石橋村潘家屯門牌參六號 李輔國
金元燦 金秉武 該商租權ハ之ヲ所有權ニ轉換ス	同	四五四七八	同	至西 侯王姓	至東 孫際姓	至北 孫姓	至南 金姓	四七畝	朝鮮平安北道龍川郡龍川洞西湖洞貳 四壹番地 朝鮮平安北道義州郡批峴面替馬洞五 〇八番地 金秉武
高世明ハ下記土地チ付商租權ヲ有ス 該商租權ハ之ヲ所有權ニ轉換ス	同	四五四七九	同	至西 李炳益地	至東 李炳益地	至北 孫德心地	至南 小溝	壹八畝	朝鮮平安北道新義州府外麻田洞五四 之參番地 高世明
同	同	四五四八〇	同	至西 道路	至東 小溝	至北 張基玉地	至南 李炳益地	壹貳畝	右同
梁濟恒ハ下記土地ニ付商租權ヲ有ス 該商租權ハ之ヲ所有權ニ轉換ス	同	四五四八壹	同	至西 李炳益地	至東 張和順地	至北 小溝	至南 小溝	壹貳畝	朝鮮平安北道義州郡古館面下端洞壹 五五番地 梁濟恒
高世明ハ下記土地ニ付商租權ヲ有ス 該商租權ハ之ヲ所有權ニ轉換ス	同	四五四八貳	同	至西 崔永奎地	至東 崔永奎地	至北 孫德心地	至南 小溝	六畝	朝鮮平安北道義州郡光城面麻田洞四 〇番地 高世明
張基玉ハ下記土地ニ付商租權ヲ有ス 該商租權ハ之ヲ所有權ニ轉換ス	同	四五四八參	同	至西 道路	至東 小花峰外 溝	至北 金利鉞地	至南 趙一鉞地	貳四畝	安東省安東縣石橋村潘家屯門牌七壹號 張基玉

同		同		同		同		同		同		同		同		同		同	
李炳益ハ下記土地ニ付商租權ヲ有ス 該商租權ハ之ヲ所有權ニ轉換ス		同		同		同		同		同		同		同		同		同	
四五四八四		四五四八五		四五四八六		四五四八七		四五四八八		四五四八九		四五四九〇		四五四九壹		四五四九貳		同	
右		右		右		右		右		右		右		右		右		同	
同		同		同		同		同		同		同		同		同		同	
至西	至東	至西	至東	至西	至東	至西	至東	至西	至東	至西	至東	至西	至東	至西	至東	至西	至東	至西	至東
道	李花鳳地 外小溝	張基玉地	趙一鉉地	道	小溝	張和禎地	道	金鳳周地	張基玉地	道	小溝	趙一鉉地	金利鉉地	金利鉉地	吳成連地	吳成連地	李炳益地	道	李炳益地
至北	至南	至北	至南	至北	至南	至北	至南	至北	至南	至北	至南	至北	至南	至北	至西	至北	至南	至北	至南
吳成連地	金利鉉地	溝	道	趙一鉉地	王祥德地	小溝	道	小溝	孫景德地	金鳳周地	張基玉地	小溝	道	小溝	張奎漢地	小溝	道	道	道
壹貳畝		壹貳畝		壹貳畝		壹五畝		壹五畝		壹貳畝		參〇畝		壹貳畝		貳四畝		同	
朝鮮平安北道新義州府獬勒洞貳四之參番地 趙一鉉		右 同		安東省安東縣葦塘村老船塢屯門牌八六號 李炳益		右 同		右 同		安東省安東縣石橋村隋家屯門牌四貳號 金利鉉		朝鮮平安北道義州郡古津面店下洞壹七番地 張和禎		右 同		右 同		同	

同		同		同		同		同		同		同		同		同		同			
金得珠ハ下記土地ニ付商租權ヲ有ス 該商租權ハ之ヲ所有權ニ轉換ス		金贊善 李淳都 該商租權ハ之ヲ所有權ニ轉換ス		黃志洛ハ下記土地ニ付商租權ヲ有ス 該商租權ハ之ヲ所有權ニ轉換ス		金亨煥ハ下記土地ニ付商租權ヲ有ス 該商租權ハ之ヲ所有權ニ轉換ス		同		張正厚ハ下記土地ニ付商租權ヲ有ス 該商租權ハ之ヲ所有權ニ轉換ス		崔順金ハ下記土地ニ付商租權ヲ有ス 該商租權ハ之ヲ抵押權ニ轉換ス		崔丙運 李成吉 該商租權ハ之ヲ典權ニ轉換ス							
同		同		同		同		同		同		同		同		同		同			
四五四九參		四五四九五		四五四九六		四五四九七		四五四九八		四五四九九		四五六四七		四五六四八							
右 同		右 同		安東省安東縣前 陽村夏家屯		安東省安東縣石 黨村板橋屯 金固屯		安東省安東縣石 黨村金固屯		安東省安東縣太 安村石佛屯		安東省安東縣新 構村土房身屯		安東省安東縣石 黨村石河屯 山城村新民屯							
至西	至東	至西	至東	至西	至東	至西	至東	至西	至東	至西	至東	至西	至東	至西	至東	至西	至東	至西	至東		
小河(道)	分水嶺	本姓	王姓	道路	溝	白姓	吳姓	白姓	吳姓	道	溝	本姓	王姓	趙孫姓	李姓	趙孫姓	李姓	趙孫姓	李姓		
至北	至南	至北	至南	至北	至南	至北	至南	至北	至南	至北	至南	至北	至南	至北	至南	至北	至南	至北	至南		
趙孫姓	李姓	張姓	王姓	溝	溝	道	溝	道	溝	溝	溝	張姓	王姓	趙孫姓	李姓	趙孫姓	李姓	趙孫姓	李姓		
(他ノ四件ヲ含ム) 五九畝				(他ノ壹件ヲ含ム) 壹〇畝		(他ノ壹件ヲ含ム) 參八畝壹分		(他ノ壹件ヲ含ム) 參八畝壹分				壹五畝									
朝鮮平安北道龍川郡新興洞四壹六番地 李淳		朝鮮平安北道龍川郡新興洞四壹六番地 李淳		朝鮮平安北道義州郡古津南塔上洞貳六番地 黃志		朝鮮平安北道義州郡批規面亭山洞貳五番地 金亨		朝鮮平安北道義州郡批規面亭山洞貳五番地 金亨		安東省安東縣石橋村隋家屯門牌壹五號 張正厚		安東省安東縣下六道溝第六區第五壹號 崔順金		朝鮮平安北道龍川郡東面上北洞壹七壹番地 崔丙運		朝鮮平安北道龍川郡東面上北洞壹七壹番地 崔丙運		朝鮮平安北道龍川郡東面上北洞壹七壹番地 崔丙運		朝鮮平安北道龍川郡東面上北洞壹七壹番地 崔丙運	
右 同		右 同		右 同		右 同		右 同		張正厚		崔順金		崔丙運		崔丙運		崔丙運			

第三種郵便物認可

張德權 車均邦 張啟瑞 金啓彦 該商租權ハ之ヲ典權ニ轉換ス		林志烈ハ下記土地ニ付商租權ヲ有ス 該商租權ハ之ヲ所有權ニ轉換ス		同	同	同	同
同		同		同	同	同	同
四五六五四		四五六五參		四五六五貳	四五六五壹	四五六五〇	四五六四九
右 同		安東省安東縣中 流村聚寶屯		安東省安東縣山 城村新民屯	安東省安東縣新 民村	安東省安東縣山 城村新民屯 石鏡村石河屯	安東省安東縣石 鏡村石河屯
至西	至東	至西	至東	至西	至東	至西	至東
宮堀 姓外	干堀外 堀根 姓根	蕭 姓	大 道	廉 姓	李 姓	廉 姓	李 姓
至北	至南	至北	至南	至北	至南	至北	至南
宮堀 姓外	堀堀 根外	馬 姓	靜 心	史 姓	史 姓	李 姓	廉 姓
四參七畝五分五釐		壹〇八畝		(他ノ四件ヲ含ム) 五九畝	(他ノ四件ヲ含ム) 五九畝	(他ノ四件ヲ含ム) 五九畝	(他ノ四件ヲ含ム) 五九畝
朝鮮平安北道義州郡古津面仙下洞壹〇番地 金啓彦		朝鮮平安北道義州郡古城面正州洞參〇番地 張德權		朝鮮平安北道義州郡光城面麻田洞七畝番地 林志烈		朝鮮平安北道義州郡古津面仙下洞壹〇番地 張啟瑞	

政府公報 第一千六百四十五號 康慶六年十月七日 星期六

李亨載ハ下記土地ニ付商租權ヲ有ス 該商租權ハ之ヲ〇〇ニ轉換ス	同	四五六六四	右 同	至西	至東	至北	至南	朝鮮平安北道鐵山郡餘閑面常石洞四九壹番地 李亨載
全惠卿ハ下記土地ニ付商租權ヲ有ス 該商租權ハ之ヲ所有權ニ轉換ス	同	四五六六五	安東省安東縣葦塘村趙氏蔚屯	至西	至東	至北	至南	朝鮮平安北道鐵山郡餘閑面常石洞四壹六番地 全惠卿
崔德善ハ下記土地ニ付商租權ヲ有ス 該商租權ハ之ヲ所有權ニ轉換ス	同	四五六六六	安東省安東縣石橋村潘家屯	至西	至東	至北	至南	朝鮮平安北道義州郡威遠面上端洞貳七參番地 崔德善
崔貞鉉ハ下記土地ニ付商租權ヲ有セズ	同	四五六六七	安東縣中流村聚寶屯	至西	至東	至北	至南	朝鮮平安北道義州郡古津面石中洞八番地 崔貞鉉
朴奎徵ハ下記土地ニ付商租權ヲ有ス 該商租權ハ之ヲ典權ニ轉換ス	同	四五六六八	安東縣石鏡村板橋屯	至西	至東	至北	至南	朝鮮平安北道定州郡馬山面玉野洞壹七壹八番地 朴奎徵
黃永秀ハ下記土地ニ付商租權ヲ有ス 該商租權ハ之ヲ典權ニ轉換ス	同	四五六六九	安東縣中流村聚寶屯	至西	至東	至北	至南	朝鮮平安北道龍川郡楊下面市西洞壹五五番地 黃永秀
李眞香ハ下記土地ニ付商租權ヲ有ス 該商租權ハ之ヲ典權ニ轉換ス	同	四五六七〇	右 同	至西	至東	至北	至南	朝鮮平安北道龍川郡楊下面市西洞壹五五番地 李眞香
崔鳳瑞ハ下記土地ニ付商租權ヲ有ス 該商租權ハ之ヲ典權ニ轉換ス	同	自四五六七壹 至四五六七四	右 同	至西	至東	至北	至南	朝鮮平安北道義州郡威化面上端洞六四參番地 崔鳳瑞
李益賢ハ下記土地ニ付商租權ヲ有ス 該商租權ハ之ヲ典權ニ轉換ス	同	四五六七五	安東縣中流村聚寶屯	至西	至東	至北	至南	朝鮮平安北道龍川郡東下面元西洞貳七番地 李益賢

李正勳ハ下記土地ニ付商租權ヲ有ス 該商租權ハ之ヲ典權ニ轉換ス	同	四五六七六 四五六七七	右 同	至西	至東	雙合堂地	至北	至南	周敦厚地	六畝	朝鮮平安北道龍川郡東下面元西洞壹 貳〇番地 李正勳
金得珠ハ下記土地ニ付商租權ヲ有ス 該商租權ハ之ヲ地上權ニ轉換ス	同	四五六七八	安東縣石橋村潘家屯	至西	至東	潘	至北	至南	小(王姓地)溝	壹畝	安東市四番通五丁目參番地 金得珠
金用默ハ下記土地ニ付商租權ヲ有ス 該商租權ハ之ヲ抵押權ニ轉換ス	同	四五六七九	安東縣柳林村集賢屯	至西	至東	本地	至北	至南	溝	七畝	安東市南三條通四丁目八番地 金用默
金用躍ハ下記土地ニ付商租權ヲ有ス 該商租權ハ之ヲ典權ニ轉換ス	同	自四五六八〇 至四五六八四	安東縣石鏡村金固屯	至西	至東	遺路	至北	至南	本地及	參六畝	朝鮮新義州府若竹町貳番地 金用躍
同	同	四五六八五	安東縣石鏡村石河屯	至西	至東	白玉峰地	至北	至南	本地及	五畝	右 同
張錫基ハ下記土地ニ付商租權ヲ有ス	同	四五六八六	安東縣中流村瑞祥屯	至西	至東	周瑞地	至北	至南	本地及	壹九四畝六分	朝鮮平安北道義州郡古津面石中洞 張錫基
崔元哲 崔元赫 該商租權ハ之ヲ所有權ニ轉換ス	同	四五六八七	安東縣中流村集賢屯	至西	至東	劉永盛地	至北	至南	張鳳文地	壹壹畝七分	朝鮮平安北道新義州府彌勒洞壹四九番地 朝鮮平安北道新義州府彌勒洞九九番地 崔元哲 崔元赫

●不動產登記移載公告

不動產之表示

地籍整理前 新京特別市第貳區第五段第四拾五號壹等街永長路東
地籍整理後 新京特別市長春區興運路第七拾參號
一 磚造壹部木造瓦房 壹座
面積 壹百四拾七平方米壹六

●不動產登記移載公告

不動產之表示

地籍整理前 新京特別市第貳區第五段第四拾五號壹等街永長路東
地籍整理後 新京特別市長春區興運路第七拾參號
一 煉瓦造壹部木造瓦葺平家建 壹棟
面積 壹百四拾七平方米壹六

對於右開於昭和九年四月二十五日所有權保存登記
所有者 新京特別市第貳區第五段第四拾七號壹等街永長路東

梅原もとめ
對於右開基於昭和九年四月二十三日根抵押權設定契約而行根抵押權之設定登記
登記權利人 新京特別市日本橋通參拾番地 新京金融組合
登記義務人 前記所有者
右開各登記依不動產登錄法施行法第八條茲經轉載於登錄簿自本公告之日起三十五日
內前記所有者不聲明異議時應有民法第一百七十九條所定之效力

康德六年九月三十日

新京特別市 登錄官 沖 小三郎

●產業部委任官採用考試公告

產業部並產業部所屬官署(開拓總局、林野局、營林局、營林署、水力電氣建設局、農事試驗場、水產試驗場、特許發明局)乙種委任行政官技術官採用考試銓衡按左開各項施行應試志願者繕具必要文件提呈產業部委任文官考試委員長可也

康德六年九月一日

產業部委任文官考試委員長 柏 村 稔 三

行政官 滿系及日系 約二二〇名
技術官 (農業、農業土木、林業) 滿系及日系 約五〇〇名
(畜産、獸醫、水産、土木)

一 應試資格

國民高等學校(日本中學校)卒業者或能於康德七年三月底以前卒業及有同等以上之學力者
年齡以康德六年四月末日計算必須滿十六歲以上在二十六歲未滿者

二 考試方法

考試爲人物、識見、並學術之考查及身體檢查依左列各款行之
1 人物及識見考查依口試行之
2 學術考查爲左開科目依國民高等學校卒業之程度以筆記行之

- (1) 國語
 - (2) 數學
 - (3) 東洋史
 - (4) 作文
 - (5) 常識
- 滿洲地理

技術官應試者須考查在最終學校之學業(技術)成績

3 考試日期 十月下旬 三日間(第一日及第二日學術考查第三日人物考查)

願書受理後通知考試日期及考試地址

右ニ對スル昭和九年四月二十五日所有權保存登記
所有者 新京特別市第貳區第五段第四拾七號壹等街永長路東

梅原もとめ
右ニ對スル昭和九年四月二十三日根抵押權設定契約ニ基ク根抵押權ノ設定登記
登記權利人 新京特別市日本橋通參拾番地 新京金融組合
登記義務人 前記所有者
右各登記ハ不動產登錄法施行法第八條ニ依リ今般登錄簿ニ移載シタリ本公告ノ日ヨリ三十五日內ニ前記所有者ニ於テ異議ノ申立ナキトキハ民法第一百七十九條ニ定ムル效力ヲ有スベシ

康德六年九月三十日

新京特別市 登錄官 沖 小三郎

●產業部委任官採用考試公告

產業部並產業部所屬官署(開拓總局、林野局、營林局、營林署、水力電氣建設局、農事試驗場、水產試驗場、特許發明局)乙種委任行政官、技術官採用考試銓衡ヲ左記ニ依リ施行スルニ付應試者ハ必要書類ヲ取揃ヘ產業部委任文官考試委員長ニ願出ツベシ

康德六年九月一日

產業部委任文官考試委員長 柏 村 稔 三

行政官 滿系及日系 約二二〇名
技術官 (農業、農業土木、林業) 滿系及日系 約五〇〇名
(畜産、獸醫、水産、土木)

一 應試資格

國民高等學校(日本中學校)卒業ノ者又ハ康德七年三月迄ニ卒業見込ノ者若ハ之ト同等以上ノ學力ヲ有スル者
康德六年四月末日現在ニ於テ年齡滿十六歲以上滿二十六歲未滿ノ者

二 考試方法

考試ハ人物、識見並ニ學術ノ考查及身體檢查トシ左記各號ニ依リ之ヲ行フ
1 人物及識見ノ考查ヲ口述ニ依リ之ヲ行フ
2 學術考查ハ左記ニ付國民高等學校卒業程度ニ於テ筆記ニ依リ之ヲ行フ

- (イ) 國語
 - (ロ) 數學
 - (ハ) 東洋史
 - (ニ) 作文
 - (ホ) 常識
- 滿洲地理

技術官應試者ニ付テハ最終學校ニ於ケル學業(技術)成績ヲ考慮スルモノトス

3 施行日期 十月下旬三日間(第一日及第二日學術考查第三日人物考查)

願書受理後期日及考試施行場所等通知ス

4 施行地 新京、奉天、安東、大連、錦州、承德、哈爾濱、齊齊哈爾、吉林、牡丹江

4 施行地 新京、奉天、安東、大連、錦州、承德、哈爾濱、齊齊哈爾、吉林、牡丹江

三 應試手續

應試者須具應試願書(第一號書式)添附左開書類於康德六年十月十五日以前送到

應試者(應試願書(末尾記載第一號書式))ニ左記書類ヲ添へ産業部大臣官房人事科産業部委任文官考試委員長宛康德六年十月十五日迄ニ到著スル如ク提出スベシ

- 1 履歷書 (本人親筆者按照第二號書式)
- 2 家族調書 (本人親筆者按照第三號書式)
- 3 健康診斷書 (學校醫或官公立醫院之證明者按照第四號書式)

- 1 履歷書 (本人自筆ノモノ、末尾記載第二號書式)
- 2 家族調書 (本人自筆ノモノ、末尾記載第三號書式)
- 3 健康診斷書 (學校醫又ハ官公立醫院ノ證明シタルモノ、末尾記載第四號書式)

4 像片 (報考前一年內拍照之上半身、脫帽、正面之四寸像片背面自書拍照年月日、生年月日及姓名貼於應試願書之貼像片欄上)

4 寫真 (出願前一年內ニ攝影シタル上半身、脫帽、正面ノ手扎型ニシテ裏面ニ撮影年月日、生年月日及姓名ヲ自書シ應試願書寫真貼附欄ニ貼附スベシ)

5 國民高等學校以上之學校卒業者於前開各款外應添附最終學校長之人物考查書(第五號書式)及學校成績表(最近二年間之學業成績)但産業部並産業部所屬官署在勤者應以所屬長(司、局、署、場、所長)之人物考查表及勤務成績表(樣式適宜)代之

5 國民高等學校以上ノ學校卒業者ニ付テハ前各款ノ外最終學校長ノ人物考查書(末尾記載第五號書式)及學校成績表(最近二年間ノ學科目別成績)ヲ添附スベシ但シ産業部並ニ産業部所屬官署在勤者ハ當該所屬長(司、局、署、場、所長)ノ人物考查表及勤務成績表(樣式適宜)ヲ以テ之ニ代フ

四 應試票之發給 對於應試願書受理者發給應試票(同時通知考試地址及施行日時)

四 應試票ノ交付 應試願書ヲ受理シタル者ニ對シテハ應試票ヲ交付ス(同時ニ考試施行場所及施行日時ヲ通知ス)

五 及格者發表

基於人物考查、學術考查及身體檢查之結果決定及格者於十一月中旬政府公報將號數及姓名登載發表之

五 及格者發表 人物考查、學術考查及身體檢查ノ結果ニ基キ及格者ヲ決定シ十一月中旬政府公報ニ番號及姓名ヲ登載發表ス

提出書類應按第三項記載之順序整理之裝入封筒表面用紅筆書明「委任官採用考試應試願書」ト朱書シ提出之

提出書類ハ第三項記載ノ順序ニ取揃ヘ封筒ニ封入シ表面ニ「委任官採用考試應試願書」ト朱書シ提出スベシ

第一號書式(用紙美濃紙) 委任官採用考試應試願書

第一號書式(用紙美濃紙) 委任官採用考試應試願書

原籍 現住所 受通知之地址

本籍 現住所 通知ヲ受クベキ場所

一、考試分別

行政官、技術官(技術官就「農業」「資產」等之技術分別記載) 一、希望勤務機關 産業部及産業部所屬各官署之中第一希望、第二希望分別記載之 茲擬委任官採用考試理合備具所定書類報請 鑒核施行謹呈 産業部委任官考試委員長鈞鑒

一、考試區分 行政官、技術官(技術官ハ「農業」「資產」等ノ技術別ヲモ記入)ノ別ヲ記載スベシ 一、希望勤務機關所屬 産業部、産業部各所屬官署等ノ別ヲ第一希望、第二希望ニ區分シ記載スベシ

康德 年 月 日

年 月 日

右 姓名

右 氏 名

第二號書式(用紙美濃紙)

履歷書

原籍 現住所

學歷

職歴

兵役關係

賞罰

其他

一、宗教

二、運動

三、語學

四、特殊技能

照右開無訛

年 月 日

姓 名 年 月 日 生 名 印

第三號書式(用紙美濃紙)

家族調書

原籍 現住所

戶主某某幾男

姓 名 年 月 日 生 名

有扶養義務之家族

與本人之關係 與戶主之關係 姓 名 生 年 月 日

其他之家族

與本人之關係 與戶主之關係 姓 名 生 年 月 日

照右開無訛

年 月 日

姓 名 印

第二號書式(用紙美濃紙)

履歷書

本籍 現住所

學歷

職歴

兵役關係

賞罰

其他

一、宗教

二、運動

三、語學

四、特殊技能

右之通相違無之候也

年 月 日

氏 名 年 月 日 生 名 印

第三號書式(用紙美濃紙)

家族調書

本籍 現住所

戶主何某何男

氏 名 年 月 日 生 名

扶養ノ義務アル家族

本人トノ續柄 戶主トノ續柄 氏 名 年 月 日 生

其ノ他ノ家族

本人トノ續柄 戶主トノ續柄 氏 名 年 月 日 生

右之通相違無之候也

年 月 日

氏 名 印

第四號書式

健康診斷書

姓名 年 月 日生

身長	體重	胸圍	呼吸差	視力	視器	言語、精神	各部	摘要

醫師姓名

年 月 日

第五號書式(用紙美濃紙)

人物考查書

性質	動意	素行	識見	思想傾向	實行力	趣味	調和性	軍事教育	長處及短處	總評
(快活、陰鬱、重厚、輕佻等)	(以優良可填入之)	(優良可填入之)	(以優良可填入之)	(種類、程度等)	(右同)	(種類、程度等)	(右同)	(以優良可填入之)		(以優良可填入之)

學校(學部或機關)長姓名

年 月 日

第四號書式

健康診斷

姓名 年 月 日生

身長	體重	胸圍	呼吸差	視力	視器	言語、精神	各部	摘要

醫師姓名

年 月 日

第五號書式(用紙美濃紙)

人物考查表

性質	動意	素行	識見	思想傾向	實行力	趣味	調和性	軍事教育	長所及短所	總評
(快活、陰鬱、重厚、輕佻等)	(優良可ヲ以テ記入ス)	(優良可ヲ以テ記入ス)	(優良可ヲ以テ記入ス)	(種類、程度等)	(右同)	(種類、程度等)	(右同)	(優良可ヲ以テ記入ス)		(優良可ヲ以テ記入ス)

學校(學部又ハ機關)長氏

年 月 日

廣告

●滿洲中央銀行支行移轉(支店)
 一、康德五年十一月二十日瓦房店街文欄橋西南
 二、排街公字二一號之支行移轉於左地
 支行 復縣瓦房店街中和街三六番地
 一、康德五年十一月二十七日理春縣理春街中街
 之支行移轉於左地
 支行 理春縣理春街鎮定區第四排第二四戶
 一、康德五年十一月二十七日勃利縣城中正街三
 號之支行移轉於左地
 支行 勃利縣城中正街九番地之一
 康德五年十二月六日登記 理春區法院
 ●株式會社東興銀行變更(支店)
 一、監查人齋藤太 馬玄圭 李振澤 飯田正廣
 康德五年七月三十一日退任左記者同日就任監
 查人
 石本惠吉 問島省理春縣理春街大同區
 馬玄圭 京畿道開城府滿月町六百六十七
 番地
 具乙會 京城府嘉會町二百八番地
 康德五年十二月二十二日登記 理春區法院

廣告

●滿洲中央銀行支行移轉(支店)
 一、康德五年十一月二十日瓦房店街文欄橋西南
 二、排街公字二一號之支行移轉於左地
 支行 復縣瓦房店街中和街三六番地
 一、康德五年十一月二十七日理春縣理春街中街
 之支行移轉於左地
 支行 理春縣理春街鎮定區第四排第二四戶
 一、康德五年十一月二十七日勃利縣城中正街三
 號之支行移轉於左地
 支行 勃利縣城中正街九番地之一
 康德五年十二月六日登記 理春區法院
 ●株式會社東興銀行變更(支店)
 一、監查人齋藤太 馬玄圭 李振澤 飯田正廣
 康德五年七月三十一日退任左記者同日就任
 監查人
 石本惠吉 問島省理春縣理春街大同區
 馬玄圭 京畿道開城府滿月町六百六十七
 番地
 具乙會 京城府嘉會町二百八番地
 康德五年十二月二十二日登記 理春區法院

國務院總務廳人事處編纂

康德六年四月一日現在

滿洲帝國官吏錄

(定價參閱) (送料貳角四分)

一、發賣期日 康德六年十月十日
 一、申込箇所 賣捌元並全滿著名書店

賣捌元 國務院內 明文社
 下 茂芳夫

康德六年九月

營業品局

電話二〇一〇 國務院二五七
 振替口座 新京一九四六

第壹回有獎滿洲國儲蓄債券當籤番號

第四次抽籤 (甲組、乙組共通) 康德六年十月

◎支拂開始 康德六年十月二十日

◎支拂場所 本銀行本支店、出張所、郵政局

◎次回抽籤 康德七年四月

滿洲興業銀行

壹等 壹千圓 (各組2本・計4本)	四等 五百圓 (各組10本・計20本)	61836	87896	21321	55640	63924	87985
17836	769	62806	88185	21723	46322	64150	88981
52536	996	64192	88248	23209	47101	64666	89025
貳等 壹百圓 (各組5本・計10本)	1450	64758	89923	23395	47437	65500	89228
8633	2461	66748	90913	23909	47523	67499	89400
15017	2816	67898	91646	24959	47603	67791	89512
47256	3847	68869	91940	25047	47712	69012	90238
參等 拾圓 (各組25本・計50本)	4311	71451	94120	27394	47968	69476	90418
856	4727	72953	95243	28592	48707	69924	90429
9385	44815	76076	95610	28672	50978	70374	91564
10881	4727	77796	97662	28690	52401	70790	91647
17684	5635	79219	97889	28855	52472	70883	91794
17835	5692	79597	98208	28994	53102	71131	92052
20388	6299	80811	98234	29096	53286	71303	92056
24650	6299	81770	99393	29285	53303	72040	92171
30686	7578	割増金ナキ分		29926	53649	72317	92322
37125	7926	(抽籤金份)		30883	53707	72637	93307
40039	8909	(各組195本・計386本)		31541	54207	73079	93324
44981	9857	275	8598	33409	54537	73584	93467
47350	11068	1131	9466	33699	54745	73753	93730
47554	13128	1427	10530	34707	55008	74351	96132
	13898	1858	10545	34731	55398	75084	96346
	15027	2980	10623	35366	55453	75467	96438
	16734	3332	10674	35386	55858	76127	96617
	19352	3594	11351	35400	56475	77350	97107
	19400	3999	12548	35625	56639	78354	97331
	21481	4434	13528	37834	56939	78901	97492
	22110	4695	14703	40698	57006	79102	97513
	25201	4983	15313	41328	57506	79586	97539
	25639	5828	15361	41999	57649	79899	97815
	25929	6133	16383	42373	58120	82612	97897
	27881	6149	17378	42502	58854	82658	97934
	28572	6398	19305	43085	59002	83508	98033
	28572	6767	20011	43328	59168	83733	98300
	31556	8222	20099	43553	59964	84394	98418
	33464	8280	20149	43689	61032	86222	98794
	33985	8447	20639	44328	61647	86777	98883
	34188			44328	61843	87123	99700
	34629			15451	62041	87440	
	35298						

事務の機械北

機寫騰轉翰ローヤル

御想像下さい！

輪轉騰寫機の最高權威

日本政府優良國産品撰定

凡ゆるオフィスで

騰寫機なら

ローヤル……と



カタログ進呈

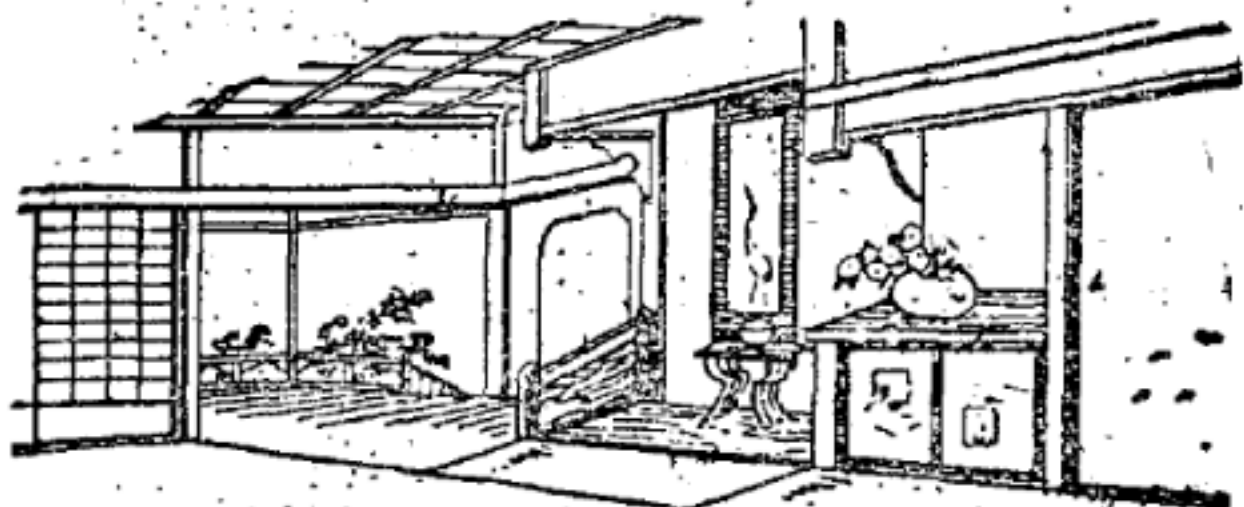
製作元 東京神田小川町

満洲國代理店

ローヤル輪轉騰寫機商會

内田洋行各支店

日本建築



とこ柱・天井板
和洋建築界各種
用材の御用命は
當店のカタログ
御一覽後に御決
定願ひます。

カタログ三錢
切手封入御申
込次第送呈

政

屋間木 銘外内

店商助之政田篠

目丁二町寶區橋京市京東
五四六八・六二二五・二四四一(56) 電話
市濱横——川深京東——店支

大同二年七月六日第三種郵便物認可
昭和八年三月十六日第三種郵便物認可
康徳六年十月七日發行(日刊)

政府公報 第一千六百四十五號

價目 定一份七角五分(國內)九角五分(國外)
廣告刊費 九角 活字一行十四字二角
各郵費在內

海軍大臣賞
於日本刀展覽會受賞

迅速丁寧 品質本位

諸官衙御用達

若瀨軍刀製作所

若瀨政吉

東京市芝区新橋七丁目四番地
電話芝(43)四八番・八九番
振替口座 東京一五九〇九番

陸軍大臣賞
於重刀共進會受賞

優勝旗
メタル
眼銀時
鏡器計

多年の經驗と優秀な技術
を以て御意のまゝに調製
致します

本店
支店
九龍
天津
漢口
北京
上海
香港
廣州
汕頭
廈門
福州
長沙
重慶
成都
昆明
西安
蘭州
西寧
銀川
迪化
哈密
喀什
和田
吐魯番
哈密
伊寧
塔城
阿勒泰

恩賞局文化褒章謹製
滿洲國赤十字社徽章謹製

徽章

滿洲國宮内府御用達

新東京野町一ノ十二
アキバ新東京出張所
電話③五九四五番
東京 九段
アキバ徽章商會
電話九段三三三・三三九番

各地文具店にあり
東京 合名合社 三星精具製造所

發行所 新東京野町一ノ十二
電話二一〇(呼出)國務院院務局
新東京野町一ノ十二(電話)
電話二一〇(呼出)國務院院務局
電話二一〇(呼出)國務院院務局
電話二一〇(呼出)國務院院務局