


鄭子健著

滇遊一月記


中華書局印行



鄭子健著

滇遊一月記

中華書局印行



民國二十六年七月印刷
民國二十六年七月發行

滇遊一月記 (全一冊)

實價國幣三角

(郵運匯費另加)



著者 鄭子健

發行者 中華書局有限公司
代表人 路錫三

印刷者 上海
中華書局印刷所
澳門路

總發行處 上海福州路 中華書局發行所

分發行處 各埠 中華書局

(一七七一)

自序

雲南開闢，始於戰國；西晉以降，文物燦然。徒以僻處西南，未經揚播；中原人士，漠視邊徼。於是開發雲南之漢族，亦被目爲蠻夷。溯自元起漠北，囊括歐亞，因雲南形勢險要，民族慄慄，遂藉以攻滅南宋，建立空前偉大之元帝國，於是雲南地位，益趨重要。逮乎明清兩代，永歷帝殉國，吳三桂、王瀆、杜文秀建國大理，劉永福出兵勝法，是知雲南對於國家大局之關係，其所由來者漸也。民國以來，雲南首義，恢復共和；支危廈於將傾，挽狂瀾於既倒，豐功偉業，震古鑠今。誠以雲南封守險阻，幅圓廣闊，山有點蒼，聳翠之峻，川有金沙，瀾滄之限；故能縝密經畫，蹶起有功。方今外患交侵，山河破碎；自越淪於法，緬陷於英，門戶洞開，藩籬盡撤；滇越一路，汽車二日可達昆明，騰、緬一路，沿邊數千里不能爲守；此固雲南之隱憂，亦中國之大患。是卽雲南之邊地問題，未可忽視也。不佞酷嗜旅行，有志滇遊久矣，徒以誤於蠻烟瘴雨之傳說，怵於深山窮谷之艱辛，畏葸不前，欲行旋止。今夏，因有事於昆明，爰繞道越南而行。雖跋涉山川，風塵僕僕，然雲南山陵之雄偉，河流之奔放，平原之旖旎，氣候之溫和，物產之豐饒，民族之樸實，誠

足令人流連不忍去；使能盡量開發，羣起建樹，雖僻處一隅，實有關全國，就國防上論，雲南固爲恢復民族生存之壁壘也。此次遊程，從香港乘輪船，經粵之海口、北海，而抵越之海防、河內，循滇越鐵路，經越之老街、滇之河口，開遠而達昆明。滿擬漫游三迤，考察邊地，適逢雨季，道路難行，乃復取道越南而歸。歷程八千里，爲時三十日耳；耳之所聞，目之所見，按日記錄，塗抹成書，名曰滇游一月記；而粵之海口、瓊山、北海，越之海防、河內、老街附之。自維學殖荒落，豈敢云文，亦聊以備遺忘，供參考，作長途遠征之紀念耳。中華民國二十五年雙十節，鄭子健序於廣州。

瀛遊一月記目次

自序

一	領取護照	一
二	從香港首途	二
三	海口登岸	三
四	瓊崖概況	四
五	海口概況	五
六	瓊山概況	六
七	五公祠 蘇公祠 兩伏波祠	八
八	邱濬祠	九
九	海瑞墓	一〇
十	海口啓行	一一

十一	北海登岸	一三
十二	北海概況	一四
十三	到海防	一六
十四	安南概況	一七
十五	海防概況	一九
十六	到河內	二一
十七	河內概況	二三
十八	劍湖 玉山祠	二四
十九	竹帛湖 真武觀	二六
二十	中國領事館之訪問	二八
二一	中華中學校	二八
二二	西湖	二九
二三	遠東學院博物館	三〇

二四	河內老街道中	三一
二五	滇越鐵路概況	三三
二六	到老街 過河口	三四
二七	河口概況	三五
二八	河口開遠道中	三六
二九	到開遠	四〇
三十	開遠昆明道中	四一
三一	到昆明	四三
三二	雲南概況	四五
三三	昆明概況	四九
三四	翠湖 蓮峯禪院	五一
三五	昆明訪友	五二
三六	雲南教育概況	五四

三七	黑龍潭	六〇
三八	龍泉觀 唐梅 宋柏	六一
三九	薛爾望祠墓	六三
四十	海源寺	六八
四一	大觀樓	六八
四二	昆華民衆教育館	七一
四三	圓通寺	七三
四四	唐繼堯墓	七五
四五	迫死坡	七六
四六	安甯溫泉	七八
四七	曹溪寺	八〇
四八	太和宮 金殿	八二
四九	曇華寺	八三

五十	滇池	八四
五一	西山 三清閣 石壁	八七
五二	太華寺	八九
五三	華亭寺	九一
五四	筇竹寺	九三
五五	周惺甫家訓	九五
五六	雲南先代人才	九七
五七	雲南現在貨幣	九七
五八	雞縱菌 金線魚	九八
五九	大理石 宣威腿	九九
六十	昆明開遠道中	一〇〇
六一	開遠初級農業學校 民衆教育館	一〇一
六二	開遠河口道中	一〇三

六三	到河口 過老街	一〇五
六四	老街河內道中	一〇六
六五	河內公園 正北門	一〇七
六六	河內海防道中	一〇九
六七	從海防啓行	一〇九
六八	過北海	一一〇
六九	過海口	一一一
七十	到香港	一一二

滇遊一月記

(附 越之海口 瓊山北海 河內老街)

一 領取護照

雲南位於吾國之西南，在昔海道未開，鐵路未通，凡欲赴滇，輒假道川黔，曠日持久，行者苦之。且沿途林壑幽深，猛獸出沒無常，爲患行旅，故雲南一省，昔人多以神秘之國視之。其後，海運既開，滇越鐵路亦應時興築，於是有雲南之行者，多從香港乘輪船赴安南之海防，轉入河內，乘滇越鐵路火車，而達昆明。或從香港乘輪船赴廣西之梧州，轉長途汽車，繞南寧、龍州，而至安南之諒山，再經河內，循越滇鐵路而抵昆明。惟此二路，均假道法屬安南之東京（東京是安南之北部，河內海防屬之）須領取出國護照，方可通行。余此次滇遊，決從香港乘海輪，取道安南，故出發前，先向廣州公安局領取過境護照，填載姓名、年歲、籍貫、職業、身體高度，

另繳像片三張，並註明假道法屬東京，前往雲南省。過境護照，減半收費，連印花共國幣二圓。再到沙面法國領事署簽字，納費五法郎，合港幣一元五角，並繳像片二張。護照辦妥，然後準備行裝，赴香港，候船出發。

一一 從香港首途

民國二十五年五月三十日，余自廣州乘廣九鐵路火車赴香港，上午八時十五分開行，與歐陽洛民同車，沿途暢談，頗不寂寞。憶去秋與洛民同遊潮汕閩廈，洛民攝風景，余寫遊記，積稿盈尺，尙未整理；今又作滇越之行，僕僕風塵，思之自笑。洛民謂余曰：「長途遠征，不可以不記。」余未敢應，蓋從公礮礮，須得抽暇，方可操觚，時間能否許我，未可逆料。然回念潮汕閩廈之遊記，雖人事匆匆，未暇整理；而南洋三月記、桂遊一月記，已由中華書局印行，得就正於大雅君子，則滇遊之記，又烏容已耶！談興未闌，車抵九龍，即乘尖沙咀小輪，到香港中華書局。午後二時，僱電艇登太古輪船公司慶元輪船。余與雲南中華書局經理楊世華同行，諸友送至船上者，咸有惜別依依之態；余頻年奔走，習以爲常，又嗜旅行，本無所苦；第以諸友情摯，不

禁爲之黯然。三時啓旋，諸友下電艇而歸，揚巾送別，余倚舷俯視，祇見白巾點點，與浪花相輝映，蓋船行已遠矣。船向西南行，島嶼散佈，遠近斷續。有頃，海闊天空，漫無邊際；但見海鷗三四，上下迴翔，夕陽反照，景色至佳。晚餐既進，入室休憩，惟室中熱甚，坐臥不寧，澈夜不能成寐耳。

三 海口登岸

五月三十一日，侵晨即起，倚欄憑眺，海風習習，心曠神怡。旋過七洲洋，遠望數島，散佈海中，傳說古代七洲陸沉，遂成此洋。未幾過木欄頭，沙嶼連亘，暗礁斷續，航路曲折，至爲危險。故船過木欄頭，必在白晝，絕無夜間行駛者。二時抵海口，下旋海中，距岸極遠，此處海峽沙泥，殊難疏濬，故無泊船碼頭。往者乘客上下，全用小艇，或遇風高浪急，船梯不能放下，則乘客須攀懸梯，徐下小艇。懸梯者，以繩爲之，狀如扶梯，直懸船沿，乘客跨踰船沿鐵欄，面向船沿，踏梯攀繩，蛇行徐下，婦孺尤爲狼狽。小艇既行，揚帆御風，繞沙曲折，向陸前進，經一小時以上始達。如無風或逆風，則四五小時亦意中事。去年由海口商會發起，建築書場碼頭，設置大電船二艘，往返接送，始稍便利。慶元船泊海口，須明日下午開行。余與世華擬登陸遊覽，但以碼頭公司

之電船，乘客擠擁，行李堆積，爭先恐後，紛亂無序，余未敢下，乃商諸海關人員，搭太古輪船公司電船，灣環曲折，繞沙前行，約五十分鐘，始抵大鐘樓碼頭。自書場碼頭建成後，海關佈告，凡進口乘客，須由書場上岸，以便檢查，故須得其允許，方可向別碼頭登陸也。余既抵海口，即乘人力車，到海南書局，訪唐品三，始知品三已赴書場接候。未幾，品三回來，握手寒暄，即到大亞酒店休憩，大亞在得勝沙，樓高三層，遠望海景，至饒佳趣，旋進茶點。海口多咖啡室，如南洋叫茶之習慣，每逢客到，可至附近咖啡室，取牛乳、咖啡、紅茶、汽水、麵包、西餅之屬，俗稱叫茶。瓊州人往南洋者衆，已相習成風矣。憩談既罷，即由品三引導，遊覽海口市區，並赴同業之宴，酒闌席散，乃回旅店。宵深客去，沐浴休息，忽見壁虎，（粵人呼爲鹽蛇，）沿壁飛走，長五六寸，聲大如蛙，頗似南洋羣島之壁虎，蓋瓊州地近熱帶故也。

四 瓊涯概況

瓊崖孤峙南海之中，爲我國第一大島，面積十六萬五千方里，人口二百七十五萬，所屬十三縣（民國二十四年新增黎境三縣共十六縣。）海岸綫延長二千餘里，環岸港灣衆多，

可以利用；其中最要者，惟榆林清瀾二港，南北對峙，可握全島交通之中樞。次爲海口新英，因與大陸交通之關係，故亦重要。將來倘以榆林作爲軍港，則南方商港之開闢，三亞籐橋，物產豐富，亦當首選。全島諸山，以五指山爲最高，距海面爲五千八百七十尺，山勢向四方傾斜，河流均發源於是。黎人世居深山，不聞外事，又分爲黎、苗、歧、俾四族，所居面積，幾占全島之半；語言飲食，風俗習慣，均與漢人不同。歷代治瓊，胥以黎患爲重大問題；武將因平黎發跡，車載斗量；策士因籌黎著論，盈編累牘。自漢迄今，二千年來，終未能爲根本之解決。圖長久之治安，現在吾粵政府，已於黎境設縣，實行撫治；深望具興百政，努力化黎，使泯漢黎之界，則他日瓊崖開發，足與台灣之成績相埒也。

五 海口概況

海口位於瓊州島之北，與雷州半島徐聞縣遙遙相對，爲廣東五大商埠之一。前曾改市，今廢之，乃華洋互市之區也。相傳瓊州白沙津，屈曲不通大舟，海岸風濤險惡。宋元帥王光祖欲直開一港，以便商旅；淳祐戊申，忽颶風作，自衝成港，尤徑於所開，遂名神應港；卽海口也。然

海沙爲風浪所旋，今復如故矣。曩者，海運未開，此爲大陸最接近之處，自堤岸一望，沙灘十里，由小而大，三易其舟，行駛若之字形，非四五時不能達。輪船泊處，秋冬以後，北風大作，竟有不能上下貨物者。余以爲亟應築堤，直達海岸，使商旅利便，方足以繁榮市廛；況國際風雲，瞬息萬變，海口形勢，有關國防，似未可忽視也。市內馬路縱橫，商肆駢列，茶樓酒店，不亞廣州；貨殖貿遷，扼瓊崖全島之樞紐，故全市商店有六百餘家。惟年來受世界不景氣所影響，華僑匯款回鄉日減，失業回國日多，並以土產落價，農村破產，故商業因之衰落耳。對岸小洲，爲蛋民聚居之所，屋宇整齊，沿岸數里，環築巨堤，每區有大神廟，置土巨炮於廟前，以爲自衛，可視爲世外桃源。海口左方臨海之處，有秀英炮台，爲張之洞督兩廣時所築，昔與虎門、吳淞、大沽，稱中國四大炮台，現聞秀英炮台，已鏽毀不能用矣。

六 瓊山概況

六月一日晨起，唐品三、劉景春、陳鼎祥、黎筱憬同來，約遊府城；乃乘瓊崖汽車公司新車，從海口公路南行，約七里，已達府城，即昔日瓊州府治，今改瓊山縣，因城西有瓊山，所產土石，

潔白如玉，而潤似瓊瑤，因以得名。行政、司法、軍事各機關，均設於此。城之內外，馬路雖不多，而衢巷寬闊，屋宇整齊，商店羅列，書肆林立，爲聲名文物之區。全縣面積約一萬一千方里，人口約四十二萬，多務農爲業，而謀生於南洋者亦不少。風俗醇樸，教育發達，瓊山交通，頗稱便利。水路有各埠輪船，往來海口，而南渡江貫通內地，帆船賴以運輸；陸路有瓊文（瓊山至文昌）、瓊定（瓊山至定安）、瓊澄（瓊山至澄邁）各公路，可由海口直通各縣。農產品以雜糖爲大宗，除供給全縣民食外，尙可運銷各地，年值七十五萬餘元。手工業以陶器、竹器、草蓆、土布爲大宗，惜製造方法，墨守成規，未能與人競爭耳。余等抵瓊山城後，卽到縣政府訪謁縣長廖國器，教育局長李志健，暢談文化教育情形。旋參觀瓊山中學校，校長曾傳節。校舍爲瓊州府舊址，地方宏敞，佈置整齊，學生二百餘人，附設農產製造科職業班，使學生多實習之經驗，可爲救濟農村之助。校內有大銅鐘，爲明成化間所鑄，乃某信士布施於瓊州天寧寺者，亦古物也。隨到瓊崖師範學校，校長伍瑞鏞。校舍爲瓊臺書院舊址，地方整潔，設備完善，附設小學，全校學生約六百人；該校爲省立，經費由教育廳指撥也。又到瓊海中學校，校長鍾衍林。校舍爲真如寺舊址，佔地八十餘畝，校外曠場，尙有四十畝，地方廣闊，校內建築物，如雨亭樓、鳳棲堂、

漢馨廳、文虎體育館、游泳池等，皆由華僑捐助。圖書館藏書尙多，中學生三百餘人，小學生百餘人，全體寄宿校中，幼稚園設在海口，亦百餘人，該校設備完善，辦理認真，亦不易觀。復過匹瑾初級中學校，該校爲教會私立，校舍新穎，佈置整齊，中學生七十餘人，小學百餘人，以校長外出，未及詳細參觀。

七 五公祠 蘇公祠 兩伏波祠

距瓊山城南二里，旁有高邱，五公祠與蘇公祠、兩伏波祠在焉。五公祠者，唐李衛國公、德裕、宋李忠定公、綱、宋李莊簡公、光、宋趙忠簡公、鼎、宋胡忠簡公、銓，謫宦海南，憂國危身，而其啓迪文化，後世稱之，故建祠崇祀。祠中有聯云：『奇才因嫉妬以彌彰，此日憑弔古今，無怪潘鎮亂唐，金人滅宋；』『名節經折磨而大著，及時立功中外，那怕歐風震地，亞雨漫天！』語氣頗壯，令人感慨繫之。蘇公者，即宋蘇文忠公、軾，號東坡先生。祠前道左，有浮粟泉，白石環繞，泉水甘冽；另一石，鐫『浮粟泉』三字，頗類公書。祠內有聯云：『五指未開山，可惜長公非久宦；』『寸心原似水，屢嘗浮粟亦前緣。』可想見東坡之爲人。兩伏波者，即西漢伏波將軍、邳離侯

路公博德，及東漢伏波將軍新息侯馬公援，蓋路伏波將軍率大軍抵廣西，東下討呂嘉之叛，並征西南夷平之，遂定南越地。馬伏波將軍南下征交趾，浮海而進，至合浦登陸，均曾立功於瓊崖也。余等拾級而上，轉入石門，遍覽亭沼臺榭，有觀稼樓、學圃堂、洗心軒、洞酌亭，奇花異草，參雜其間，禽鳥往還，涼風蕩漾，清雅宜人，足以爲遊息之所。余等憩於五公祠樓前，大雨驟至，山色微濛，遠望風景，頗呈奇趣；俄而雨止，乃再出行。

八 邱濬祠

瓊山西門外，先賢邱文莊公所居之處，有祠在焉。公名濬，字仲琛，瓊山人，故人稱之曰邱瓊山，明代宗、孝宗時人也。幼孤，母李氏教之讀書，過目成誦，家貧無書，嘗走數百里借讀。景泰五年成進士，授翰林院編修，見聞益廣，尤熟國家典故，以經濟自負。成化元年，兩廣用兵，奏記指陳形勢，洋洋數千言，因此名重公卿間。以真德秀大學衍義於治國，平天下，條目未具，乃博采羣書補之。孝宗時，災異迭見，上疏請帝正身清心，以立本而應務，謹好尚不惑於異端，節財用不至於耗國，公任使不失於偏聽，禁私謁，明義理，慎儉德，勤政務，並列時弊二十二事，帝甚

納之。在位嘗以寬大啓帝心，忠厚變士習。賦性廉介，所居邸第，極爲湫隘，四十年不易。好學不倦，右目失明，猶披覽不輟。卒年七十六，諡曰文莊，賜祠於鄉，曰景賢。其祠之卑，幾可攀簷，自外表觀之，不類名重當世大學士家廟。升堂入室，一如常人家，屏門窗牖，不施丹漆，有懸額曰「可繼堂」。乃瞻仰遺像，御紅袍，整衿危坐，溫厚端肅，令人起敬，惟雙手連指，若鳧鷖之足趾，若峯巒之連亘，是可異也。公之遺物，有豆青色碗一，盛水其中，暗龍畢現，如俗稱五爪金龍者，或是御用之物，亦足寶也。

九 海瑞墓

距海口秀英炮台約五六里，有山面海，四旁隴畝，孤立其中，傍有小村，約二三十家，名濱隄村；入其鄉，有泉一，顏其石上曰「海公泉」，水清而甘，涼沁肺腑，萬慮全消。瓊島氣候酷熱，地瀕大海，難得佳泉，郊行人士，賴此解渴。再過數步，遙見兩傍排列石雕翁仲之屬，其中御祭巨碑矗立，高可丈餘，瑰璋壯麗，離碑數丈，先賢海忠介公之墓在焉。墓爲光塔式，而有八角，黑石砌成，每層鐫有經文及花鳥人物，高約二丈，墓之四週，豎有界石，上刻「先賢墳墓，禁止樵

採「二語，過此者，無論村童野老，深致尊敬，無敢犯之。以視纍纍枯塚，王侯螻螻，未及一世，或因乎失國，及怨毒於人之深，以致鞭尸毀墓，或殉葬物豐富，受人覬覦，發掘竊取者，實不肖之相去奚若哉！按公名瑞，字汝賢，生於明世宗，穆宗時，瓊山人也。初舉鄉試，入都即伏闕上平黎策，欲開道置縣，以靖鄉土，識者壯之。署南平教諭，御史詣學宮，屬吏咸伏謁，瑞獨長揖曰：「臺謁當以屬禮，此堂師長教士之地，不當屈！」遷淳安知縣，布袍脫粟，藝蔬自給，總督胡宗憲子過淳安，瑞曰：「胡公按部令，所過毋供張，今其行裝盛，必非胡公子。」發橐金數千，納之庫，馳告宗憲，宗憲無以罪之。都御史鄢懋卿行部過，供具甚薄，抗言邑小不足容車馬，懋卿恚甚，然素聞瑞名，爲歛威去。後擢戶部主事，世宗享國日久，常不視朝，深居西苑，專意齋醮，督府大吏，爭上符瑞，禮官輒表賀，廷臣無敢言者，瑞獨上疏數千言切諫，世宗得疏大怒，抵之地，顧左右曰：「速執之，無使遁！」一宦官在側曰：「此人素有癡名，聞其上疏時，自知觸忤當死，市一棺，訣妻子，待罪於朝，是不遁也。」遂下詔獄，世宗崩，穆宗立，始得釋出，遷右僉都御史，巡撫應天，屬吏憚其威，貪墨者多自引去，未幾，謝病歸。萬曆初，張江陵當國，憚之，中外交薦，終不召。江陵死，召爲南京右僉都御史，時年已七十餘，上疏言衰老垂死，願比古人尸諫之義，規切時政，極

爲剗切，萬歷十五年卒於官。無子，賜諡忠介。當易簀時，同寅入視，葛幃徹簾，有寒士不能堪者；因釀金爲殮，小民罷市。喪出江上，白衣冠送者夾岸，酹而哭之者百里不絕，公之感人深矣！斯墓者，乃百姓爲公歸葬於數千里，橫海峽而正首邱於是間也。觀於此，世之人又何斤斤然積財以遺其子孫乎！公距今數百年，而其生平行事，頗切今日潮流：如市棺訣妻子，諫君修齋建醮，則破除迷信也；如用重典，律定枉法八十貫論絞，則懲戒貪污也；如行井田，不已而限田均稅，力行清丈，頒一條鞭法，以杜大戶兼井，則節制資本也；如清河道，興水利，百姓賴之，則銳意建設也。時人以爲迂滯，不達政體，而孤忠耿介，又以爲癡，抑知百世下，其道風靡一時乎！史稱公秉剛勁之性，可希風汲黯，包拯，苦節自厲，誠爲人所難能矣！

十 海口啓行

下午從海口乘汽車至書場碼頭，諸友遠道送行，深情可感。書場瀕海，距泊船處較近，故由書場海邊建築碼頭，直伸海中，長數百尺，成丁字形，以水泥鐵架構成，規模宏偉；又建屋於岸邊，爲書場碼頭公司辦事處，及海關檢查旅客候船之所，佈置井然，是亦海口新建設也。旋

乘電船，行三十分鐘，乃抵慶元輪船。大雨淋漓，上下極感不便，而電船破浪疾駛，顛簸殊甚，亦一苦事。登船入室，沐浴更衣，稍作休息，五時，慶元啓行，余復倚欄眺望，船行愈遠，回顧海口，但見青洲一線，浮現於波濤之中而已。此次海口之遊，匆匆一日，時間雖少，印象極佳，惜五指山之情況，與黎人之風俗，未能實地調查耳！

十一 北海登岸

六月二日，黎明即起，眺望海景，七時半抵北海，小艇如鯽，往來不絕。北海風浪頗大，艇家技術，均極高妙，扁舟一葉，往還狂風驟浪之中，巨浪起處，籠罩艇身，乘客衣履，爲之盡濕。有頃，強新書局莫伯祥駕大帆艇相接，余與世華登岸一遊，艇家高扯布帆，破浪前進，隨波上下，行半小時，始達岸邊，復以潮退水淺，小艇不能靠岸，由苦力負而登陸。北海電船不多，僅海關有之，倘遇風急浪高，電船不易行駛，則海關人員，亦乘帆船，較爲安全。余等登陸後，即至強新書局，周翔欣君殷勤招待，暢談北海文化事業，乃導遊市區，馬路平坦，商店整齊。北海海關、法國醫院、英、法兩國領事館，均在濱沙口。有中山公園，地方廣闊，惟設備尙簡，其中建中山紀念臺，

爲民衆開會之所。又有專售欽州器之店，狀似江蘇官興產，所製各器，式樣圖案，均頗精巧，行銷於安南及廣東各埠，蓋北海與欽州之東興鎮，有定期輪船往來，故欽州器，多從北海出口也。所見婦女，多戴東坡帽，從事工作，帽爲草編，圓徑二尺，頂平而空，邊緣青布，全遮面部，相傳爲蘇東坡守儋州時所創，用以養成婦女之羞恥者。隨至珠海酒樓宴敘，樓高三層，憑臨大海，風景絕佳。二時，仍乘帆船返慶元船，風雖不大，浪則更高，布帆欹斜，艇身側動，迨泊慶元傍，攀梯而登，極感不便，伯祥送至船上，始行辭去。五時啓棹，向西南行。船行漸遠，左望北海，若一道長堤，逐漸隱沒，汪洋大海，破浪乘風，倚欄遠眺，亦一樂事。

十二 北海概況

北海在廣東雷州半島之西，爲欽、廉兩屬出海孔道；五十年前，雲南、貴州、廣西各省貨物，均從北海輸出，故清光緒二年闢爲商埠。自光緒二十二年後，梧州、南寧、龍州、蒙自、河口相繼設關，滇、黔、桂各省貨物，無須從此出口，北海商務，日漸衰落矣。北海屬合浦縣（卽舊廉州府首縣），氣候溫和，民風醇樸，人口約三萬，商店二千餘家，地多砂質，故禾稻蔬菜鮮果，出產極

少。糧多由廣西運來，海產頗多，如魚翅、鮑魚、蝦米、鹹魚等，羅列市場，腥氣不可嚮邇。魚市在洲（距北海兩小時水程之小島），巨量鹹魚，集中於是。土人多以養豬爲業，運銷粵港各處，故北海之豬，亦爲出口大宗。北海距合浦縣城六十里，近有公路可通，昔以產珠著名，後漢書孟嘗傳有云：『嘗後策孝廉，舉茂才，拜徐令，州郡表其能，遷合浦太守，郡不產穀實，而海出珠寶，與交趾比境，常通商販，貨糴糧食；先時宰守，並多貪穢，詭人採求，不知紀極，珠遂漸徙於交趾郡界，於是行旅不至，人物無資，貧者死餓於道。嘗到官，革易前弊，求民病利，曾未踰歲，去珠復還，百姓皆反其業，商貨流通，稱爲神明。』此卽合浦珠還之故事。現在雖有珠崖存在，然已出產無多矣。合浦城內名勝，有東坡亭、東坡祠、地角亭諸勝，東門外有東山寺，爲南越王趙佗行宮所改建，規模宏大，棟樑皆巨材，可爲夏令避暑之所，惜余以時間匆迫，未能攬勝耳。近十年來，廣東掌握軍政大權者，多屬欽、廉人物，理宜整頓鄉村，造福桑梓，然既向外發展，自未能顧及田園廬墓之所在，縱或下野休閒，亦以生活習慣種種關係，又安肯再回交通梗塞物質缺乏之故鄉，其內地貧苦者，復多隨募兵而去，於是地方衰落，農村破產，而莫可挽救也。

十三 到海防

六月三日，七時船抵海防口外之陰山，領港人駕小艇來，攀懸梯以登，狀至危險。右有孤嶼，聳峙海中，上建燈塔，頗爲美觀；左有連邱，漫山洋樹，聞爲安南西人避暑之所，有馬路可通海防。慶元船徐徐前進，左右皆有浮標。右岸石山連亘，嵯峨奇秀，頗類桂林陽朔諸山；復迤邐入海，無數小島，羅列海中，初陽掩映，海波蕩漾，頗爲奇觀。未幾，進富良江口，水色渾紅，古名紅河，兩岸稻田椰園，青綠彌望。八時三十分，泊海關碼頭，遠見林冠棠立大樹下相迎。海關人員上船檢查護照，頭等旅客，即在船上繳驗，蓋印發還，二三等客則先按名點收護照，候到警察局驗明，方得領回，其麻煩如此。候一時許，始准登岸。冠棠與天然旅店司理李毓坪趨前握手，稍敘寒暄，卽至海關檢查處候驗行李，余最先到，關員法人，視余良久，指一小皮袋令啓驗，稍視卽揮手使去，亦不必由檢身處轉出，乃卽乘人力車到天然旅店，聞其他旅客，行李堆積如山，候下午二時，始行檢驗，傾箱倒篋，搜索無遺，衣物稍新者，輒取去充公，倘被指爲瞞稅走私，卽扣留處罰。冠棠有友黃某，因接其夫人，被搜去身上煙盒一件，又有一旅客，被人放下香煙

一罐於網籃內，即被扣留。此次世華自瀕南來，携有雨衣一具，亦被指為新物，取去充公。又聞帶有書籍者，必須由其帶去警察局翻譯，如無擾亂治安文字，始准領回，並發還護照，方得離開海防，其苛擾若此。雖我國去年已在安南設置領事，保護僑民，然此乃安南之政治，我國領事，無如之何！所可痛心者，吾國人士，由國內各省赴瀕，以交通不便，假道安南，致受檢查苛待之辱，言之氣憤深望川黔滇鐵路早日成功，後之赴瀕者，自可免除安南過境之痛苦也。余等進天然旅店，稍事休息，此店專為赴瀕旅客而設，沿途皆有支店及聯號，照應周全，辦法完備，惟房屋陳舊，設備簡陋，每日房租，例連食宿，其住房不編號數，大者曰東廳、中廳等，小者曰冰生、五景等，侍役服務，殊少訓練，亦舊式客棧之辦法。聞法人所設之大酒店，地方雅潔，侍候周到，但為遊客而設，不慣招待赴瀕旅客也。

十四 安南概況

安南古為苗蠻地，周為越裳地，秦為象郡，西漢時為交趾，九真、日南三郡，唐併南詔，置安南都護，安南之名，遂由此始。至宋太祖封為交趾國，始列藩屬。明仍藩制，封安南國。清康熙七

年，因內亂，改稱爲越南國。自是而後，海禁初開，法蘭西人及西班牙人接踵至，越傳教，妄施淫威，釀起越人排外風潮；咸豐年間，遂有法西聯軍之侵略，佔據六州，經此一役，法人東趨之勢，日盛一日。同治十年，復藉詞作第二次之武力侵略；清廷昧於外交，無力援助，遂與法國締結條約，認安南爲獨立國。光緒十年，諒山中法戰爭，中國勝利，然法利用戰艦，進攻福州、臺灣。翌年，清廷特派李鴻章竟與法國訂約十條，承認安南爲法保護國，從此安南不屬中國，而淪亡於法，迄今已五十二年矣！安南位於印度支那半島東部，東瀕南海與東京灣，北連粵、桂、滇三省，西北鄰緬甸，西界暹羅，西南濱暹羅灣，其地勢由中國西南，迤邐斜伸入海，南北長而東西短，中部尤爲狹小，沿海皆平原，內部多山岳；全國面積三十一萬一千方里，人口約二千五百萬，最大河流有北部之紅河（東京河），南部之湄公河（瀾滄江），兩河俱發源於雲南，氣候濕熱，物產富饒，從前分爲北圻、中圻、南圻三大部，自法國佔領以後，復分爲東京（北圻）、安南（中圻）、交趾（南圻）、東蒲寨、老撾五行政區域。安南（中圻）、東蒲寨、老撾三部，爲法國保護領土，法人設官駐守，監督行政；交趾（南圻）及東京（北圻）爲法國直轄領土，但東京除河內、海防之外，其餘仍名爲法國保護領土，其一切行政，則由法國安南總督直接

指揮，此又與安南（中圻）東蒲寨、老撾三部之保護領土爲不同也。國中繁盛之地有三，曰河內，人口二十餘萬，法國越南總督在焉；曰順化，有人口約十萬，安南廢帝在焉；曰西貢，有人口五十餘萬，爲最大商埠；其餘海防、老街、諒山、高平、宣光，亦屬重要之區，此安南歷史地理之大略也。安南本爲中國領土，其文化習俗，頗與吾國相同，自安南屬法以後，國人腦海中，幾忘却安南與中國之關係，其現在國情與人民生活，在吾國中，幾無可參考之新書；余此次赴滇，取道安南，往返兩次，乘便調查，凡所見聞，悉爲記錄，亦欲引起吾人之注意而已。

十五 海防概況

海防爲安南東京灣口岸之商埠，與河內、南定及我國之雲南，均有商業上之密切關係，故由香港入滇者，此爲必經之地。人口總數約五萬，華人僅約四千餘，華僑旅居安南，凡入口、游歷、營業、吉凶等事，均須向法官廳納稅，至居留者之身稅，分爲四等，隨時增加，僑胞處此，徒喚奈何耳。海防房屋及建築物，全爲法國式，美麗幽雅，道路寬曠，兩旁大樹參天，濃陰蔽日，沿途廣場頗多，可作散步休憩之所。安南男女服裝，頗稱奇異，男子多御長衣，僅至脛止，頭

戴空心圓帽，足踏木屐；其勞働者之服裝，與中國苦力無異。女子亦御長衣，頭挽髮髻，足登拖鞋，其貧苦者，則胸環詞子，外披無紐之衣，腹繫布帶，兩端下垂。其叫販者，男女皆以頭頂承物，口嚼檳榔，時吐紅沫，牙齒以染黑色為美觀，是亦習俗之不同也。海防天氣酷熱，午後九十二度，祇得在旅店清談。此間時鐘，因經緯度關係，比香港慢一小時。迨夕陽西下，涼風徐來，乃由冠棠嚮導，僱汽車環遊市區，官廳、法院、兵營、教堂、商會、學校，俱在市內。有唐人街、西人街、安南街之分。大抵唐人街為華人商店住宅所集，類似中國內地之市鎮；西人街則馬路寬曠，草場整潔，樹木繁陰，房屋華麗；安南街較為淺隘，且多污穢。海防華僑以經營米業為大宗，有中華商會，華僑代表，稱為幫長。華僑所設學校，僅有四所。華文報紙尙付闕如。途中所經，有安南人之迎神巡遊，旌旆傘扇，神像鑿輿，頗類吾國之舊制。又有安南人太平醮，紙製人馬，陳列門前，作法者喃喃有詞，鼓樂喧天，亦猶吾國之佛事。安南昔為吾國藩屬，故文化風俗，略與吾國相類也。旋遊塗山，亦名桃山，距海防市區二十二公里，地瀕海濱，更乘車登山，環繞一週，至海水浴場。又六里，街道潔淨，屋宇華麗，樹木繁盛，空氣清爽，故此地為西人避暑之所，華僑居此者，如鳳毛麟角；有娛樂場，其中跳舞、游泳、飲酒、食餐，無不具備，夕陽西下，車馬盈門，想見生涯不

惡。山上關路，全用獄犯作工，有安南兵率領之，法人銳意經營，於此可見。時將入暮，乃返海防，抵旅店，已燈火萬家。途中有安南女子擊竹梆，高歌越曲，男子鼓絃琴，曼聲和之，聲調悲涼，如怨如慕，如泣如訴，其亡國之音歟！

十六 到河內

六月四日早餐既進，準備行裝，僱汽車，赴河內，從海防至河內，乘瀕越鐵路火車，四小時可達。近日有鐵輪汽車，行軌道上，名奧多禮，類似公共汽車，頭等十二位，二等二十六位，約二小時可到，但座位甚狹，難容多量行李，故余等僱汽車行，座位頗寬，可容行篋。八時三十分啓行，憑窗眺望，平原莽莽，不見山陵，稻田村樹，風景絕佳。安南男女忙於農事，正是稻田收穫之時，有白布裹頭者，有衣緣不縫者，聞是有孝服之禮制，亦猶吾國之禮教也。至陽海，市塵繁盛，馬路寬曠，過鐵橋二，沿途廟宇頗多。安南人屋宇，其門額頗喜題字，如「出如見」、「文在茲」、「美豪縣門」、「文采正氣」、「鍾秀氣」、「靈光殿」、「念弘光大」、「正拱門」之屬，可見安南自古習用漢文。鄉村田畦，多有築墳其中者，因一望平原，難得山地以爲埋骨之所也。

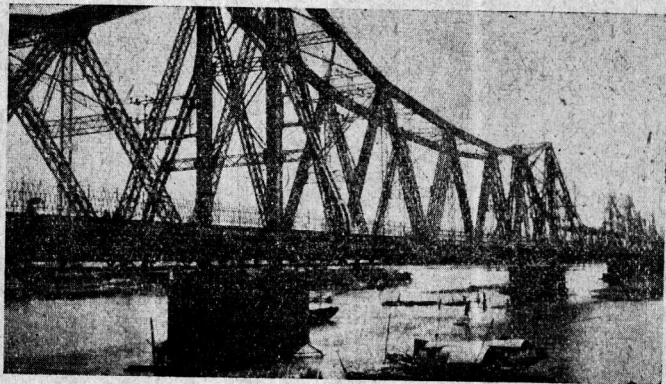


圖 一 越 南 河 內 嘉 林 橋

未幾到嘉林，距海防約一百公里，火車至此站時，如乘客不往河內，即於此換乘直往老街之車。旋過富良江，中峙大洲，分江流爲二派。上建大鐵橋，名杜美橋，長一千六百八十二公尺；兩傍築行人道，可通過汽車及馬車，火車行十餘分鐘，汽車亦須六分鐘始過，爲世界有名之工程，開建築費千餘萬圓。過橋入市，抵河內中央車站前天然旅店，已十時三十分。同鄉老文杰君僑居河內多年，司天然棧事，殷勤接待，惟店內設備，因陋就簡，豈生意蕭條所致歟？進午膳後，以天氣炎熱，寒暑表九十八度，未敢出街，室外暑氣薰蒸，祇有閉門休息。中華學校馮印雪、羅伯偉兩君到訪，他鄉遇故，樂乃無藝。晚間環遊市區，途中見有神龕設於屋上閣樓，前臨馬路，左右皆商店，屋額

題「東香亭」三字，龕上橫匾曰「倪天妹」，樓下陳列香案供品，馬路傍置桌一，陳巨香爐其上，安南男女老幼環集者數百人，隔馬路而立者亦百餘人，或揖或跪，喃喃有詞，焚化楮帛，火光熊熊，有乘汽車來拜者，傳說即天后聖母之神。小街僻巷，廟宇神龕，隨處可見，法人愚民政策，亦可異已。

十七 河內概況

河內即東京之首府，爲安南政治中心，法國安南總督駐焉；官署、軍營、法院、銀行、學校、醫院、車站、鐵橋、博物館、運動場、游泳池、農場，無不具備，實爲法國經營我南部諸省之根據地。自海防至此，計一百零四公里，地方之寬闊繁盛，道路之四通八達，都非海防所能及。法國佔安南後，以羅馬字拼越音，編成各科課本，強迫安南人讀之，是爲國語，直欲消滅安南人所習之漢文。歐戰以後，總督沙羅氏，設立東京大學，使安南人習法文及各種科學，雖能造就佐治人才，然其目的在養成安南人之奴隸性，用心亦狠矣！河內市區，大別分爲法人街、土人街、舊城內三區。法人街占全市南部，宛如西歐都會，備極繁華；土人街在市之東北，昔爲安南政府

官有之市街，猶存舊時狀態；舊城內在市之西部，官邸多在其中，外繞牆垣，蓋舊安南城遺址。河內鐵路縱橫，交通便利，南可直達安南之西貢（約三五二公里），東可直至廣西之鎮南關（約一七三公里），而滇越鐵路更爲入滇之要地。礦產豐富，其採掘尙有成績者，有煤、錳、錫、銻、鐵諸礦。農產物如橡樹、蔗糖、蠶絲、棉花、咖啡之屬，日趨發達；尤以米爲大宗，且居輸出品之第一位。漁業亦盛，大都集於東京灣沿岸，故海產物出口不少。工業以製水泥有名，海防有水泥公司，出品豐富，行銷於我國各埠。火柴、酒精，均有專製，禁止入口，違者重罰，足見法人治越以後，竭力經營；且用科學方法以圖改良，大有發展之望。河內街名，每以庸字殿其末，某庸某庸，觸目皆是，大抵即街字之意義。商店招牌，多用漢字。店門內設一方台，上鋪草蓆，店伴席地而坐，客來購物，起而招待，頗類日本商店之習俗也。河內華僑不多，僅約六千餘人；有中華商會爲華僑集合之團體，其代表爲幫長。華僑寄人籬下，日感弱國之痛苦，故愛國熱忱，達於極點，對於祖國各事，均能踴躍輸將；國內人士，有未出國門，不知國家與個人之關係者，相去遠矣！

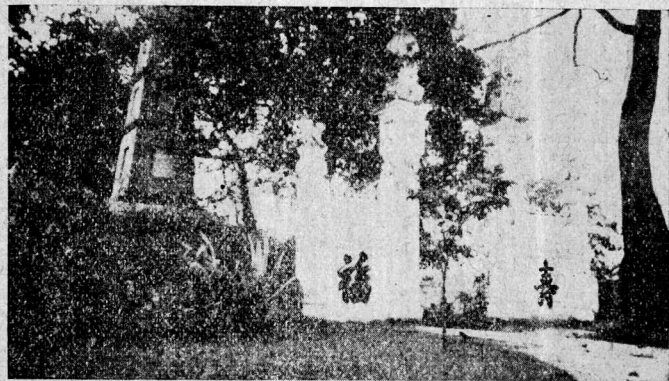
十八 劍湖 玉山祠



劍湖在市內，周圍數里；湖濱古樹參天，綠茵滿地，馬路廣闊。環湖一週，商店層樓高聳，宏

圖二 越 南 河 內 劍 湖

大華麗，如百貨公司、大酒店、影畫院，均集於此，亦有越南人設攤售冰水於湖邊者。



圖三 越 南 河 內 玉 山 祠

遊客多憩焉。余等步行，環湖眺望，仰見明月當頭，湖波倒影，始憶今宵爲舊曆四月望夜，宜乎明月如畫也！繼而俯視湖中，芰荷掩映，花木扶疏，清風徐來，神志清爽。有玉山祠，從湖邊入門，經甬道，過木橋，橋爲半圓形，朱漆斑然，名栖旭橋，祠在湖中，原祀闕聖帝君，其後重修，並祀文昌帝君，廟內楹聯羅列兩旁，如『山西夫子』、『中國聖人』之類。案前供器，與吾國神廟相類。安南男女老幼合掌揖拜者，伏地頂禮者，不可勝數；亦有手持黃紙疏文，席地朗誦，余迫視之，皆爲漢文，惟音不可辨耳。廟傍客廳，有售香燭果品者，應接不暇，法人治越以後，不特不禁迷信神權，反而提倡之，其愚民政策可見矣！

十九 竹帛湖 眞武觀

余等遊劍湖後，回寓休息，暑氣未消，熱不可耐，視寒暑表仍爲九十四度，汗流如注；冠裳謂：「此間有僱人力車夜遊乘涼者，每小時車費一角，愈夜愈廉，盍一試之？」乃僱人力車遊竹帛湖，車行郊外，清風漸來；既抵湖邊，遊人如蟻。或坐或臥，散處地上，叢陰如蓋，綠草如茵，明月在天，波光動盪，遠望隔岸，宵燈明滅，恍似漁火隱約洲渚間，安南人有以草蓆供人席地而

坐索資一角數分者，余等亦取而憩坐焉。俄而涼風稍靜，樹杪無聲，湖波熱氣，逐漸吹來，殊乏清趣。乃起行，至湖岸真武觀，即俗稱銅佛寺，後枕竹帛，前臨西湖（即浪泊湖），時在夜間，遊客盡散，僅一越南人司香燈。入門爲曠場，有碑刻一座，以燈照視，爲咸泰五年十月十五日，輔政大臣、太子少保、武顯殿大學士、欽差北圻經畧大使、延茂子、秦川、黃高啓所泐石，碑文略云：『昇龍城北真武觀，祀玄天上帝，觀建於李，像鑄於黎，送經兵燹，廟宇毀破，乃謀於衆而重葺之，法國全權統使列大臣助成其事，每當風月之夕，攬轡縱觀，濃山左峙，珥河右擁，浪泊竹帛二湖，縈繞於其前後，煙波縹渺中，輪蹄絡繹，光景煥然一新，當此風會方開，奇境日闢，因茲勝地，表我雄州，鎮山水之清高，肅往來之瞻仰，固其事之不容已焉者也。』安南人之漢學，可見一斑。神殿前有額，鑄紹治二年十二月御製詩一首，詩句冗長，未能抄錄；惟註文略云：『明永樂間，玄天上帝顯聖，曾於湖北省武當山建真武殿以崇祀之。此殿之玄天上帝銅像，爲黎熙宗所鑄，端坐莊嚴，高八尺二寸，周圍八尺七寸，重六千六百斤。』土人稱爲銅佛寺者，蓋以此也。殿內楹聯，目不暇給；巡禮一周，仍乘人力車而歸。倦極欲眠，雖終宵流汗，亦能寧耐也。

二十 中國領事館之訪問

六月五日晨起，陽光可畏，今日酷熱，甚於昨日。九時，赴中國領事館訪問總領事許念曾，延至樓上客廳，殷勤接待，佈置雅潔，陳設堂皇，所以款接嘉賓之所也。許總領事云：『自法佔安南後，我國向未與法屬政府訂約通商，故華僑之待遇，幾與安南人同，去年外交部始與法國公使訂立越南通商條約，設總領事於東京河內。總領事外，尚有正副領事各一，西貢亦同時設領事館；向日華僑由此埠過彼埠，亦須領通過證，自設領事後，此例取消。我國貨物，輸入越南，所納關稅，有較前加重者，亦有減輕者。安南華僑約五十萬人，以南圻西貢為最多數，北圻東京最少，僅萬餘人。華僑教育，未見發達，正擬設法提倡之。』許總領事擬以其汽車供余等遊覽代步之用，乃婉辭而出，至中華中學參觀。

一一 中華中學校

河內中華中學校為華僑教育最高學府，幫長李世泉兼任校長，余友馮印雪為校務主

任，學生三百餘人；初中二班，小學二班，另有幼稚園一班，附設粵東會館內，校舍清潔，秩序整肅，管教認真，成績昭著，惟地方尙未敷用，設備亦未周全，此或限於經費所致。暑天炎熱，火傘高張，學生全日上課，未免有礙衛生，而樓上課室，尤覺熱不可耐；此應參照熱帶地方學校習慣，提早上課，下午休息，較爲妥善。馮印雪、羅伯偉皆老教育家，亦余至友，故略陳意見，以供採擇。旋到粵東會館參觀，坐辦張壽芝出而接待，會館爲民國十年重建，前座禮堂，可容千人；後座崇祀關聖帝君，附屋一座，幼稚園卽設於是。樓上爲教員寄宿舍，地方狹隘，仍難發展。體育場距學校約里許，曠地數畝，有籃球、排球、田徑各種設備，尙可適用；惜無樹木，暑天運動，難得休憩之所，深望學校當局有以改良之。

一一一 西湖

傍晚，馮印雪、羅伯偉、馮質君臨存旅店，約宴於美隆酒樓；宴罷同遊西湖，乘人力車，緩步而行。西湖亦名浪泊湖，周圍約七十公里，所過湖邊村莊，其里門多題漢字，如「湖邑亭門」，「可使由之」之屬，有建醮者，有演劇者。法人學校及農林場，均極宏大，惜在夜間，未能參觀。

有跳舞場，前臨湖中，建築華麗，燈火輝煌，悠揚樂聲，喧聒耳鼓，而汽車盈門，想見其中熱鬧之狀。余等環湖而行，幾及其半，乃憩於野外湖濱；明月在天，波光如鏡，綠陰如蓋，清風徐來，回顧跳舞場之景色，恍如海上輪船，遠望嘉林橋之電燈，又似江邊漁火，不禁爲之心曠神怡。談興既闌，乘車緩行，村外月明，偏多犬吠，人居靜悄，林木稀疏，一道橋溪，四圍山色，宵遊得此，亦大佳趣；時已環湖一周，復經劍湖，而回旅店。

一三三 遠東學院博物館

六月六日上午八時，到遠東學院博物館 (Musée Louis Finat) 參觀；門外兩欄，碑刻二座，一爲中軍前定奇碑，嗣德三十一年九月初二日青枚四科秀才阮如圭恭撰；一爲申禁祛弊碑，嗣德三十四年四月十二日河寧總督黃河內巡撫黃會銜告示。進院門，循例簽註姓名、職業、住址於題名錄。乃由安南人引導參觀，左方走廊，石碑矗立，爲仿造大秦景教流行中國碑，大唐建中二年朝議郎前行台州司士參軍呂秀岩書，大寺僧景淨述；碑傍刻字一行，文曰：「後一千七十九年咸豐己未，武林韓泰華來觀，幸字畫完整，重造碑亭覆焉，惜故友吳子

茲方伯，不及同遊也。爲悵然久之！又懸安南藍山永陵碑拓本巨幅，爲順天六年癸丑榮祿大夫，入內遣知三館事臣阮鴈奉勅撰，翰林院待制臣武文斐奉書，全文冗長，乃恭頌太祖高皇帝之德，帝姓黎諱利，文中寫左從禾，右從月，蓋君主專制時代避諱之禮也。前座分左右二室：左室陳列碑刻、銅器、陶器；右室陳列銅鼓，大小不一；中座陳列劍、戟、戈、矛、刀、鎗、弓、矢之屬；後座陳列大清乾隆年造紫銅大香案五供全套，聞是法人於庚子聯軍之役，得自北京者，吾人覽此，其感想爲何如其餘銅鏡、銅鐘、銅磬，種類甚多。再進分兩部：左屬中國，陳列陶器、瓷器、玉器及清宮經架、墨硯各種用具；右屬安南，陳列雲母、嵌花木櫥、神龕、神像、朝服、盔甲、陶器、瓷器。更進亦分兩部：左爲日本，多屬佛像、銅鑄、石刻之類；右爲朝鮮，多屬銅器、瓷器、漆器、木器之類。樓上地方廣闊，前座陳列美術，皆安南人圖畫、繪像、照片、塑像等類；後座爲印度、暹羅、安南各種石佛、銅佛、瓷器、漆器、陶器、樂器等類；五光十色，光怪陸離，美不勝收，目不暇給。惜其說明，全屬法文，莫知其詳，至爲憾事！然法人對於東方古代美術工藝，及文化事業之注意，亦足令人欽佩也。

一四 河內老街道中



圖 四 滇 越 鐵 路 流 綫 型 汽 車

余等自博物館歸來，暑熱迫人；午飯既罷，閉戶不出，整理行裝，並托老文杰代購火車票，平日無夜車，惟星期六晚有之。計星期六晚開行，次早天亮到老街，倘由老街換乘流綫型汽車，星期日上午七時直往昆明，即晚可以抵步。流綫型汽車，似公共汽車式，輪爲膠製，行軌道上，惟須購火車頭等票者，另加汽車位十圓，方可乘坐；且祇能攜帶輕便行篋，故余等決由火車赴滇，不換汽車，亦藉以多遊地方也。進晚膳後，諸友紛來送行，滇越鐵路車站，即在天然旅店前。八時，步行入車站，行李檢驗後，乃即登車；八時四十五分開行，諸友握手話別，車上西人甚多，座位爲滿，聞是赴雲南避暑者。車行過嘉林鐵橋，月明如畫，俯視江流，夜景

絕佳。自是山路崎嶇，灣環曲折；余乃憑窗眺望，山色雲光，羅列眼前，森林之中，恒見洋樹華燈，隱約於樹杪間，舉目成趣。十一時機壞車停，萬籟寂寥，但聞田畔蛙聲，喧聒耳鼓，不禁引起無限心緒！至二時許，始復開行，世華瞌睡正酣，余亦靜坐假寐。

一五 滇越鐵路概況

考滇越鐵路之興築，實緣起於清光緒十一年（一八八五年）中法會訂之越南條約，該約載明：『若中國創造鐵路，可由法商承辦。』後光緒二十二年（一八九六年）續訂商約，即有敷設雲南鐵路聯絡之議；迨至光緒二十四年（一八九八年）法強佔我之廣州灣，中法北京條約，遂允許法國有建築本路之權焉。該路爲寬一公尺之狹軌，分南北兩段；由昆明至河口爲北段，長四百六十五公里，屬我國境內；自老街至海防爲南段，長三百八十九公里，屬安南境，是全路之長共八百五十四公里。北段自光緒二十九年（一九〇三年）興築，其間以山洞聯互，工事極難，又值拳匪之亂停工，故遲至宣統二年（一九一〇年）始行告竣；南段則自光緒二十七年（一九〇一年）興工，二十九年（一九〇三年）即已竣事，良

以工程平易，里數較短，故告成者速也。總計南北兩段興築工程，費時九年，耗資一萬六千五百萬法郎；此外尚有越南政府每年補助之三百萬法郎，如是鉅款，得此成績，足徵此路工程之迥異尋常矣！沿路產物，以銅、錫、鋅、煤諸礦爲大宗；甘蔗、普洱茶次之。由海防至昆明，其間經過各站，計分：海防至河內，河內至老街，老街至開遠，開遠至昆明四區；各區間之通車，每日一次，故自海防至昆明，費時四日。若由嘉林換車，則可少延一日，蓋河內與海防間，與他區不同，每日通車二次，每次均與河內至老街或老街至河內之車相連接於嘉林車站；今則海防與河內間，有奧多禮汽車，每日數次；而由河內與老街間，每星期有夜車二次，又由老街與昆明間，每星期有流線型汽車二次。倘由河內乘夜車，次早到老街，即換乘流線型汽車，即晚可到昆明，是由河內至昆明，二十四小時可達。惟祇售頭等票，又加汽車費，非普通人所能乘坐也。

二六 到老街 過河口

六月七日晨光熹微，過保河站，未幾過新廂。如換乘汽車者，在此下車，入車站茶室，稍進早點，即上汽車，經老街過河口，直上昆明，故西人手携行篋下車者，頗不乏人，蓋汽車廠在新

庸故也。有頃，火車復行，老街天然旅店已派伴上車照料。八時三十分到老街，車站門額，題曰『牢該』。老街屬安南境，爲滇越鐵路南段終點，與河口隔河相對。自河內至此，爲二百八十五公里，有南溪河，長橋相連，過橋爲雲南境，天然旅店司理李應園在站相迎，卽代辦護照簽字出口手續，隨由店伴押送行李，過南溪長橋。鐵橋兩端，均設關門，夜間十時卽閉，不易輕啓。至河口，我國青天白日滿地紅旂，已飄揚於河口橋畔之高杆，檢查局盤問來歷，出示護照，並雲南省政府駐京辦事處介紹信，卽通過無阻，准卽登車，否則須在河口留住一天，聽候稽查。由河口往開遠之火車，原定七時四十五分行，因河內來老街之夜車遲到，故候至九時啓行。登車後，中國海關人員檢查行李，出示名刺，稍視卽去。從河口至昆明，是爲滇越鐵路之北段，相傳初開築時，工程員役，或爲毒瘴所觸，或受惡氣所侵，死亡枕籍，犧牲甚重，亦可見其工程之浩大也。

二七 河口概況

河口以南溪河與紅河之會合得名，在雲南東南邊境，隔南溪河與安南之老街相對時；

自滇越鐵路於一九一〇年修達滇境後，河口一地，不僅爲雲南唯一咽喉，亦且爲我國國防外交之要衝。面積周圍九十里，街道寬廣，建築新穎，任戶約一千，人口約五千，兩粵人佔十之六，安南人佔十之三，餘則當地滇人。有河口對汛督辦公署、滇越路警分局、團防總局、獨立連、警察局、建設局、教育局、公醫院、郵政局、電報局、中學校、小學校、農林試驗場、海關、法領署等機關。地勢多山，瘴氣凌盛，山上泉水，污毒特多，偶一不慎，便生疾病，行旅之人，視爲畏途。河口舊屬蒙自縣，光緒二十一年中法條約開爲商埠，同時設立河口對汛督辦公署，劃爲特別區域，直轄四對汛：曰「那發」，曰「老卡」，曰「新店」，曰「關洒」，及龍剝分汛，各汛駐兵，與法汛對峙。全汛約八百餘里，人口約四萬。前清光緒三十四年三月二十九夜，黃興舉兵河口，佔領炮台，攻駐防汛營，清兵敗，相率來降，乃部勒士卒五千人，分三路進兵，清軍亦三路抵禦，至四月二十七日，清軍攻入河口，黨軍退入安南，其事始平，是河口與中華民國開國歷史大關係也。

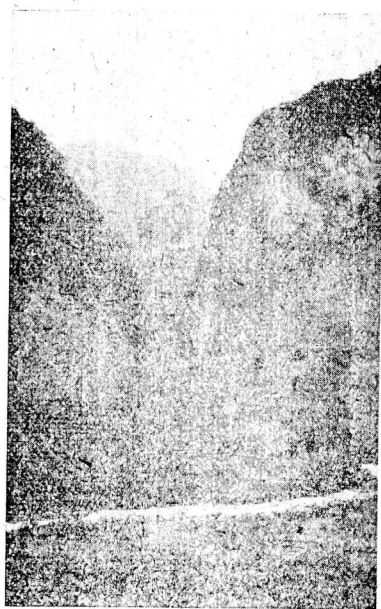
二八 河口開遠道中



圖五 滇越鐵路之山洞 (劉體志攝)

九時車行，頭等六座，二等十二座，三等十八座，合爲一節，四等橫坐木椅，計有四節，車廂外標明一項、二項等，蓋越南文字，以項爲等；另有貨車數節，其末節之貨車，有座位，高設車上，攀梯而登，一人高坐瞭望，上下山坡，可助車頭之緩急。火車兩節相連處，繫有彈簧，可以左右旋轉，以利便山谷中之灣環曲折者。從河口至昆明，北段火車，設備簡陋，無電燈風扇；車頂有圓形玻璃罩，內燃煤油燈，遠不及從河內自老街南段火車之潔淨華麗。此行乘客不多，頭二等除西婦數人外，僅余與世華，三等亦祇得數人。甫由河口開車，即穿一山洞，沿南溪河右岸行，車上苦熱。余取携來寒暑表視之，爲九十四

度。經螞蝗堡、南溪、馬街、老范寨四站，即過鐵橋；循南溪河左岸行，時而穿山洞，時而過橋梁，山深菁密，河流紆迴，水淺石多，田舍稀少，越南人雜處車站附近，蓋不堪法人壓迫，而以雲南爲樂土也。車上無售餐者，祇得購麵包汽水以充飢，其價至昂，且不易得。過白寨，有大鐵橋，架兩



圖六 滇越鐵路中波渡菁之人字橋
(俗稱較剪橋) (劉禮志攝)

更屈，旋轉曲折，在萬山重疊之中，左右盤旋，過波渡菁，高度已達一千公尺。山溪橋，經過無數；最奇者，有人字橋，高架兩山石壁中間，連接兩端洞口，並無橋柱支持，其鐵架如人字形。

山間，橋下鐵柱，構成方形，下廣上狹，狀如尖塔，計凡十座，上駕鐵橋，工程頗巨。過灣塘，有瀑布，從山巔流下，如銀河倒瀉，萬馬奔騰，其聲遠達數里。土人散居車站附近者，多御冬衣，戴小帽。自此以往，山更高，路

在足底，而高下相差，已若雲泥。過裸姑寨，停車片刻，經戈姑，過落水洞，已高一千五百公尺，氣候漸涼，爲八十餘度。旋下平原，牛羊成羣，過芒村，有小市集，附近車站鐵路法人住宅，建築華美，有錫礦工場舊址，烟管高聳，停廢多年。土人咸御寒衣，視寒暑表爲七十八度。逾嶺而行，地



圖七 滇越鐵路中所見之安南女子

(劉體志攝)

此以上，高山峻嶺，仰不見其巔，遠望對岸來路，似竟告成功，至今利賴之。過計應徵，工程師按圖建築，子，按圖深研，利用力學，設計者，其後有一法國女子，於是攝影測圖，登報徵求旋塌，死亡相屬，前仆後繼。

(俗稱較剪橋)兩岸石壁，峭立千仞，下臨絕澗，水中巉岩密布，視之悚然；火車由此洞出，飛越過橋，向彼洞入，工程偉大，得未曾有。聞此橋初建時，法國工程師慘淡經營，時逾一載，旋架

勢傾斜，經黑龍潭，過碧色寨，同屬蒙自縣，平原廣闊，村落繁盛，田園密佈，炊煙四起；道左遙望，一片平原，爲大莊壩子，其西一海子，爲大屯湖。碧箇石鐵路，由石屏經箇舊錫鑛區，過蒙自縣城，而至碧色寨，與滇越鐵路交軌，該路全長六十九公里，費資四百萬，民國十年十一月通車；蓋箇舊錫鑛，產量極富，故該路專爲運錫之用。蒙自縣城距碧色寨十公里，車中可望見之。經大莊，復行山谷中，穿山洞，渡溪橋，過大塔而至開遠，時已夕陽西降，鐘鳴七下矣。是日從河口至開遠，共長二百二十一公里，計穿一百一十山洞，車行震動，坐位顛簸；蓋車小道窄，所行山路，尤爲險峻灣曲，故不及平原上火車之舒適。惟今日沿途所經，奇峯怪石，古樹野花，既富自然之美；瀑布垂練，溪流激波，亦極山水之觀；而鐵橋橫空，絕澗旁佈，岩石滿嶺，林樹漫山，隨處皆可入畫，精神上彌覺愉快也。

二九 到開遠

開遠縣，卽昔日之阿迷州，民國以後，爲阿迷縣，二十年始改今名。縣城在車站東南二里許，城內有行政機關、及學校、團體、車站一帶，商店民居頗多，人口達七千餘，較城內繁盛多矣！

郊外通安橋，有楊廣城址，宋皇祐初，僊智高奔竄，狄青遣其將楊文廣追之，屯兵於此。因以得名，爲開遠名勝之一。此外冰泉山楊升泉，亦爲開遠清遊之地，惜在夜間，不能攬勝耳！滇越鐵路自河口至昆明之北段，雖由法人管理，但護路軍警，仍屬雲南政府；聞有護路軍隊兩營，警察五百人，設總局於開遠，駐局長統率指揮，下置分局三十六處，分段護路。所有餉糈，仰給滇省。往者政局不寧，開遠、蒙自常受土匪騷擾，現因剿匪軍隊努力認真，土匪肅清，地方安定，祇因受世界不景氣所影響，故鐵路貨運客運，均極蕭條耳。余等到開遠後，因天然旅店無人接車，乃僱挑伕，攜行李，投寓雙安旅店；地方污穢，設備簡陋，帳被破爛，飯菜粗劣，而店東尤爲野蠻，多問兩句，答曰：『汝不要太麻煩！』似此慢客，亦所罕見！晚飯後，與世華遊行市面，僅得馬路二條，路面砌石，頗爲平坦，車站附近，有法人住宅、醫院、旅店、俱樂部等，巡禮一週，遂回旅店。余每旅行，必攜被套、牀布、枕巾各一，乃整理牀鋪，欲爲休息；無奈蚊蚋紛集，臭虫成羣，終宵不能成寐。

三十 開遠昆明道中

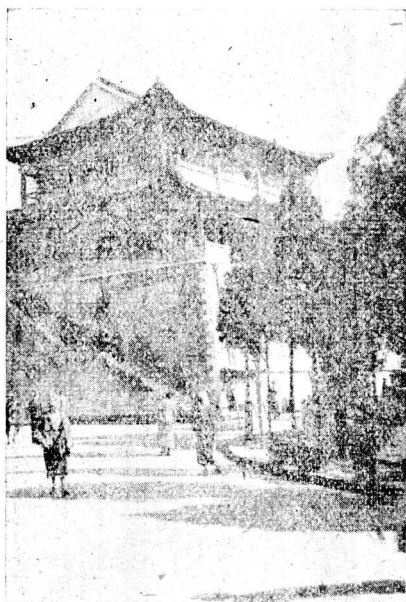
六月八白天未明，即起牀，寒暑表七十度，氣候頗寒，隨用早膳，即到站登車。昨日同車西婦三人，亦往昆明，尚有雲南蒙自縣政府彭亞君一人。六時四十分開行，沿南盤江左岸，水流湍急，間有小艇，容與其中，山峯高峻，太陽遲至八時始見。過山洞後，改循南盤江右岸，左皆山麓，又穿洞渡橋，復沿左岸，經小龍潭、巡檢司、拉里黑、西扯邑、熱水塘而至婆兮，乘客上下甚衆。四周平原，有小市集，亦大站也。時過山洞，且有數洞相連者。過西岬後，兩岸石壁，高聳雲霄，改循南盤江右岸，江流湍急，灘石嵯峨，有瀑布，雖不及灣塘之大，亦迥異尋常。糯租森林頗盛，河岸木材甚多；過祿豐村，炭窰烏烟，瀾漫山上，可見木材之富。有學校一所，門額爲「樂育英才」四字。渡鐵橋，循左岸行，過徐家渡，亦爲大站；由昆明至開遠下行車，在此相遇。有土人上車叫售米線，即雲南特製之米粉線也。經滴水，過鐵橋，沿右岸，至狗街子，已屬平原；村落相望，田畦連亘；自此迄羊街子，均行平原中。過宜良，向爲大站，以附近昆明，故建設亦較進步；遠望城垣環繞，屋舍繁盛。聞宜良有溫泉，土人呼爲熱水塘。車站亦大，法人住宅醫院，附設站傍，鐵路人員，多操粵語；聞粵人供職於此路者，頗不乏人。有警察上車，盤問到滇住址。至此上坡而行，連穿山洞十四。空氣惡濁，令人欲嘔。過可保村，民居頗盛，平原寬廣，附近產煤甚多，雲南煤礦公

司採運部，亦設於此。旋行山谷中，漸行漸高，俯視田畦，排列整齊，左望湖水，清碧汪洋，周圍三十里，名楊宗海，亦曰「湯池」，爲滇省湖泊之一；湖濱村落，風景清幽，從高視下，如乘飛機俯瞰然，至山巔已二千一百公尺（六千六百英尺），爲滇越鐵路中第一高地；車漸下行，山坡亂石，縱橫參錯，再轉上行，過水塘子，山勢開展，已成平原。過呈貢，有農林場，面積廣闊，車中遠望，蒼翠巍峨之西山，清碧平靜之滇池，羅列如屏之樹林，美麗如茵之田野，均含有詩情畫意，令人精神愉快者，五時三十分已抵昆明車站矣。是日從開遠至昆明共長二百四十四公里，計穿四十八山洞；工程之鉅，世界有名。法人開拓之決心，亦可懼也！

三二 到昆明

余等抵昆明車站，雲南中華書局趙子藝、何伯埏、李秀山諸君到站相接，乃同出車站，經海關檢查，及軍警盤問，始出車站，隨坐人力車到中華書局。有頃、昆華農業學校校長李沛羣（澍）到訪，久別遽見，狂懽可知。昆明氣候溫和，此時僅七十度，夜間非被不溫，「四時無寒暑，一雨便成冬」，卽一日之間，氣候亦有不同，早晚寒冷，午後溫和，余過越南，熱至一百度左

右。相去遠矣！旋至新雅酒樓晚飯，乃加衣而行。昆明菜饌，頗為精美，惟驟觀定價，令人駭異，魚麵一碗，取價一圓五角，實則等於國幣一角五分，蓋滇幣低跌，物價因之增漲；故坐人力車，每有一二圓者。聞滇幣發行之初，價值甚高，越幣兌換滇幣，尚須補水；其後越幣日高，滇幣日跌。



圖八 昆明南門之舊城樓（近日樓）
（劉體志攝）

整頓者也。隨到三新浴室洗澡；房屋為三正間四耳房之古式，設備因陋就簡，浴湯亦不清潔，雲南氣候溫和，長年不熱，故私家浴室，頗少講究，公共浴堂，亦不多見。如三新之設備，在昆明

就現在市情論，國幣一圓，等於滇幣十圓，港幣一圓，等於滇幣十一圓，越幣一圓，等於滇幣二十二圓，而滇省最近發行富滇新銀行紙幣，每新幣一圓，合舊幣五圓。每現金二角，亦合舊幣一圓，如此貨幣，亟應

已首屈一指矣。洗澡既畢，乃回中華書局。昆明馬路，全爲石砌，蓋西山多石，祇須人工開鑿，大可用以築路；若用水泥，則以滇幣低跌之故，價值既巨，運費亦昂，殊非經濟之道也。

三二 雲南概況

雲南古爲濮夷所居，當唐、虞時，嘗通中國；夏、商、周時，屬徼外，爲西南蠻漠之地。至戰國時，楚、頃襄王命其將莊躄，經略巴蜀、黔中以西地，至滇池，欲歸報，會秦擊追楚黔中郡，道塞不通，因以其衆王滇，而滇之稱始著。漢武帝時，彩雲見於白崖，乃遣兵征復滇國，置益州郡，設刺史治之，而雲南之稱始顯。司馬遷奉使立講堂於滇，而經學以傳，司馬相如、韓說爲滇人講學，而文學以昌。其後



圖九 昆明城內之馬路 (劉體志攝)

迤西諸夷叛亂，漢光武遣兵討之，大敗羣蠻，三國之世，諸蠻騷動，益州郡雍闓，殺太守鄭昂，請附東吳，結連孟獲，諸葛亮率軍進討，殺雍闓，渡瀘水，七擒七縱孟獲於白崖（今大理附近地），丞相天威，南人不復反，於是南方已定，兵甲已足，然後北伐中原，晉隋間，中原紛亂，不暇南顧，遂淪爲東西爨分據之地。唐代南詔建國，中興一時，宋揮玉斧，以大渡河爲不相侵犯，於是大理國及南天國崛起稱雄。元代忽必烈以橫絕世界之力，征服雲南，夷爲行省。元滅明興，改土歸流，由雲南布政司統轄之，政治學術，日益進步，中葉以後，滇中人才，尤稱極盛焉。明末，永歷帝入滇，屢出師却清兵，支持四年之久，吳三桂領兵追擊，永歷走緬甸，三桂迫緬人擒帝獻功，永歷殉國，乃結束有明二百八十年一統之局，滇人附義殉難者，項背相望，其忠義之氣，千古稱之。繼吳三桂叛亂，建國大周，練兵籌餉，積極準備，卒爲清兵討平，置雲南總督，實行改土歸流。迨咸豐同治年間，漢回衝突，回首杜文秀據大理十八年，自稱總統兵馬大元帥，號平南國，外與洪秀全聯絡，圖謀推倒滿清，後爲雲南總督岑毓英所平。清室遜位，民國成立，四年，袁世凱稱帝，蔡鐸、唐繼堯在滇起義，各省響應，卒能再造共和。得非常之人，建非常之業，是知雲南歷史上，對於國家大局之關係，非一朝一夕之故，其所由來者漸矣，此雲南歷史之大略也。

雲南名古滇，說文：『滇，巔也。』言最高之頂也；簡而言之，雲南爲吾國之高原，昆明拔出海面六千五百英尺，未足爲高，更有東北部之昭通，西北部之麗江，及川邊一帶，與緬甸交界諸地，竟拔出海面八千英尺，或一萬二千英尺以上，實爲西南一大高原地。全省面積十萬七千九百六十九方里，爲我國第二大省份，北界四川，東界貴州，廣西，西北界西藏，西南界緬甸，南界安南。又爲外交上之要衝；行政區域，分設一百零四縣。全省人口一千一百萬，除歷代由各省遷來之漢族外，多屬土著之苗夷。雲南交通孔道有八：一由昆明循滇越鐵路經安南，復由航海至香港；一由昆明東北至昭通，更分二路至貴州畢節，及四川敘縣；一由昆明西北經富民、仁和至四川會理；一由昆明西經大理、騰越至緬甸八莫；一由昆明西南經普洱、思茅，而入緬甸；一由昆明西經鶴慶至麗江，更分二道，經中甸入川境，及經阿墩通西藏；一由昆明東南經廣南至廣西百色；一由昆明東北經曲靖至貴州黃草壩；除滇越鐵路比較利便外，餘皆賴馬驢運輸，重山疊嶺，險阻艱難，交通上殊困苦也。雲南氣候，因天高氣清，故昆明有四季無寒暑，一雨便成冬之美談。然山川高低，既有不同，則寒暖燥濕，因而互異。以全省言之，自楚雄以西，如永北、大理、麗江、永昌，愈上愈寒；由昆明至臨安以南，如開化、廣南、普洱、鎮沅，愈低愈熱；

東如曲靖、東川、昭通，亦比昆明爲寒。雲南物產貿易，其輸入口，以棉紗、紙烟、石油、及舶來品爲多；輸出品以錫、獸皮、茶葉、火腿、藥材、鴉片爲大宗。錫以箇舊產額爲最富，居世界上第五位。銅以東川所產爲多，足供全國鑄銅幣之用。近年物產價值，入不敷出，且金融紊亂，影響甚大，亦屬重要問題，此雲南地理之大略也。

雲南民族，至爲複雜，有羅羅、苗、傣、擺夷、回諸族，雜處其中，誠爲西南民族大本營；五里不同風，十里不同俗，可於雲南見之。故其民族淵源廣遠，如周之產里（今車里）、百濮諸國，史記西南夷列傳之夜郎、滇、邛都、巂、昆明、笮都、冉駹、白馬諸邦，漢之哀牢、叟町、姑服諸夷，兩晉南北朝之東西爨，唐之南詔，宋元之三十七蠻部，明清之一百一十五土司，皆曾盛極一時，與漢族相抗；至南詔野史所述南詔沿革，有都蘭、白崖、昆彌、滇、白子、建甯、大蒙、大長和、大天興、大義甯、大理、大中國、後理諸國之興替，更可見雲南民族之傳統，然其部族名稱，考據羣籍，各執所見，莫衷一是。羅羅語言文字，共有五種，卽漢族稱爲「蠻文、夷文、散民文、白夷文、子君文」是也，此五種語言文字，大致略同。苗子中之花苗，未有文字；清苗文字亦已失傳，現在所用經書，乃以漢字寫成苗音，文法組織，與漢語同；傣人未有文字，借用漢文，其文法組織，亦與漢文同；

擺夷文字，用拼音法，由四十一字母與符號，合組而成，寫法橫行，由左而右，與英、法文同。拿喜文爲一種象形文字，古代拿喜族用之，麗江一帶，至今猶有保存者。余友楊成志，曾於民國十八年以國立中山大學語言歷史學研究所西南民族調查專員名義，赴瀨調查，獨往川瀨交界巴布涼山一帶，考察羅羅生活。涼山位於金沙江西岸，長二千餘里，寬數百里，山嶺高峻，氣候嚴寒，聚居山上之羅羅，即漢族稱爲蠻子，外國人稱爲獨立羅羅者，殘殺成性，常擾害川瀨沿江岸之漢人，彼等掠奪漢人，即販賣爲奴隸，故稱漢人爲漢奴，從來未受中國政治勢力之支配，保存其部落制度，實爲川瀨最重要之一大獨立民族。楊成志具探險之大無畏精神，深入山中，足跡所經，千有餘里，學習其語言，研究其文字，考察其地勢，探討其風俗，搜羅其用品，歷時一年，遇險多次，卒能安然歸來，成爲深入巴布涼山調查民族之第一人，回粵以後，曾著雲南民族調查報告書，及獨立羅羅之研究，以引導青年學子之注意，此雲南民族之大略也。

三三 昆明概況

昆明爲滇越鐵路行車之終點，雲南之省會也；以一九〇八年中法條約，闢爲商埠，爲雲

南政治上及商業上之中心點。戰國末，楚將軍莊躡，略定滇池，因王其地，國號曰「滇」。漢武滅滇，置益州郡；唐時南詔爲鄯闡府；元爲中慶路；明改雲南府；清代仍之；民國以後，爲昆明縣，今改昆明市。馬可波羅旅行記中所謂哈拉章之押赤者，卽此地也。北枕羣山，南臨滇池，而金馬、碧鷄二山，左右夾峙之；故大板橋爲東方咽喉，碧鷄關爲西方險隘，天生橋、象鼻嶺、獅子山爲北方孔道，昆明池爲南方要區，雖滇越鐵路通後，攻守皆不足恃，然邱陵山嶽，皆足以設險防守，未可輕視者也。昆明全市面積七十里，人口約十四萬；市區可分城內及城外兩區，城周約五公里，闢城門七，舊有街道，多改築石馬路，商埠在東南門外，其公路均有汽車來往，交通日趨利便。自昆明經嵩明、尋甸、馬龍、曲靖、羅平，以達三江口，爲通貴州之要道。復由曲靖，經霑益、平彝而至宣威，是爲滇東路。由昆明經安寧、祿豐、楚雄、鎮南、祥雲、鳳儀以達大理，是爲滇西路。由昆明經嵩明、尋甸、會澤而至昭通，爲通四川之要道，是爲滇東北路。由昆明經呈貢、晉寧、昆陽至玉溪，再南下以達於思、普沿邊，是爲滇南路。昆明地勢高出海面二千公尺（卽六千五百英尺），氣候溫和，風景秀麗，杭州西湖亦不是過；祇以僻處西南，游人罕至，坐使天然美景，湮沒無聞。安南密邇昆明，有滇越鐵路可通，自海防至此共八百五十四公里，故西人夏

令來此避暑者，絡繹不絕。法國人有云：『雲南府美麗之風景，名勝之古跡，溫和之氣候，繁盛之市廛，皆能引起吾人欣賞大自然之精神，實與法國中部地方相同；此種地方，對於人之身體，遠勝一切娛樂，故住於雲南府者，較住於歐洲爲有益焉。』斯言洵非虛論，然亦可見法國人對於昆明之注意也。

三四 翠湖 蓮蓬禪院

六月九日六時起床，寒暑表爲六十八度，頗似吾粵冬令氣候。民衆教育館館長周雲蒼（立慈）水利局長莊實若（榮華）雲南大學教授徐子明（光）先後到訪，晤談甚懽。雲蒼贈以雲南邊地問題研究二冊，實若贈以雲南公路河流地圖各一幀，留供參考。午後，子藝約遊翠湖，亦稱菜海子，卽昔之九龍池，在昆明城內西北隅，昔爲沐氏別業，名柳營者也。相傳在明朝時，面積廣闊，吳三桂藩滇時，曾填其半，其孫世璠以爲府第，稱洪化府；三桂既敗，清吏深諱其名，改稱承華圃，翠柏成行，蒼山列幘，講武堂會設於是，今所存者，則湖之半也。民國七年，改建翠湖公園，十一年，唐公堤、雙節坊、湖心亭及湖邊馬路次第告成。唐堤橫通東西，阮堤

直貫南北，恰成十字形。阮堤南端，新建一坊，曰「翠湖公園」。入門循阮公堤北進，綠柳垂陰，涼風習習，道傍石椽，可供憩坐，左有古刹，名曰「蓮峯禪院」，俗呼海心亭，梵宇宏深，花木幽邃，惟大殿佛像，蕩然無存，其後院有亭，臨放生池，池中鯉鮒，常俟遊人之餌，綠水一泓，荷花十畝，晚烟初散，月印澄波，風景頗似杭州西湖；亭上有額，題曰「碧漪」，有跋略云：「此亭爲康熙三十一年范制軍承勛、王中丞繼文所建，道光中，阮文達公督滇時重修，同治間兵燹無存，光緒乙未長白崧蕃督滇，撥款新建。」亭聯有云：「有亭翼然，占綠水十分之一；何時閉了，與明月對影而三。」句絕清峻。池岸楊柳芙蓉，扶疏掩映，此地最占幽勝，禪院傍唐堤處，有石橋，名曰「定西」；翹首西望，雙節石坊卽在目前。復前行，右有小橋，連接柴門，再循阮堤而南，古柳參天，交蔭道中，過靖北橋，經海心亭，折循唐堤，樹木成陰，唐堤東端，亦有雙節石坊，坊之對面，錢南園先生祠在焉。乃循湖濱馬路而歸。

三五 昆明訪友

六月十日上午與子藝同赴教育廳，拜訪廳長龔仲鈞（自知），秘書李子廉（永清）。

科長顧子正（品端）、楊澤生（澍）、何遼江（作楫）等。龔廳長暢談雲南教育情形，並贈以教育概況一書，藉供研究雲南教育之助。隨訪省政府秘書長袁謁耕（丕佑）於其公館，並拜見其尊人樹五先生（名嘉穀，遜清經濟特科第一名），老人健談，虛懷若谷，承以親書屏條見贈，書法秀麗，雍容華貴，如見其人。而袁秘書長亦贈以行政統計一書，可供參考。又訪昆華中學校校長周栗齋（錫夔），久別重聚，樂乃無藝；校舍爲雲南府署舊址，地方廣闊，現有高中部六班，初中部十二班，共計十八班，學生約一千人，教員八十餘人，爲本省設備完全規模宏大之唯一中學，因在修葺中，故未全部參觀；承以滇錄一冊及昆華中學校刊六冊見貽，留備省覽。下午訪鹽務稽核所經理唐石頑（驊舛）、歐亞航空公司主任楊醒鐘、廖仲爽，晤叙甚懽。又訪建設廳長張西林（邦翰）於其公館；張廳長爲老同盟會員，往事重提，激昂慷慨。晚間復訪藍煦庵翁（和光），翁昔官粵，民國四年知香山縣事，余適任桂山校長，一別二十年，恍然若夢！翁年已七十四，余亦逾強仕之年。承詢吾邑近狀甚詳，並以玉照相贈，會合因緣，亦足記也。

三六 雲南教育概況

余此次遊滇，除辦理業務外，乘便調查雲南教育最近狀況，故於訪問教育廳廳長、李秘書之際，盡量詳詢，擇要紀錄，並參考龔廳長所贈二十三年度教育概況，茲特分類撮要，條列如左，亦可見雲南教育之方興未艾也。

(1) 雲南大學 民國九年唐繼堯議設私立東陸大學，就本省貢院舊址，建築校舍，由創辦人捐資及募捐外，又以省款補助之，十二年組織成立，十九年呈奉核准，改為省立，沿用東陸大學名義，劃一學制，充實內容，二十一年將本省師範學院併入，改為教育學院，至是連同原有文工兩學院，已足法定三個學院之數，二十三年部令改名雲南省立雲南大學，並將文理學院改為文法學院，以教育學院歸併之，理工並稱理工學院，醫學院先設醫學專修科；據二十三年度調查，有教職員六十八人，文法學院學生一百二十一人，理工學院學生四十六人，醫學專修科學生二十九人，合共學生一百九十六人；各院已畢業學生二百零九人，歲出經費總數新幣十四萬一千六百元，此雲南大學之概況也。

(2) 中等學校 雲南中等學校之設置，向多集中省會，外縣未免偏枯；二十一年乃以原有省立中師各校之地方爲中心，更斟酌各縣區之天然形勢，文化歷史，交通狀況，將全省劃爲昆華、昭通、曲靖、楚雄、大理、麗江、永昌、開化、臨安、普洱、順寧十一個中學區；每學區內，除昆華中學區設置有男女中學各一所，及師範、農業、工業等校外，其餘各學區，均各設中學一所，因地命名，採用中師合校制。二十四年爲求全省中等教育設置上之均衡，中師職三項教育分配上之合理，省縣立中等學校關係上之調整，各縣學生會考升學之利便，以及義務教育督察考核之周詳，小學分區研究進修之勵行，師資訓練檢定之舉辦，社會教育之統籌，與邊地教育之推進起見，又將全省省學分區，另行劃置爲：昆華、大理、曲靖、臨安、普洱、昭通、楚雄、麗江、永昌、順寧、開化、武定、玉溪、宜良、瀘西、蒙自、石屏、東川、鎮鹽、兩姚、華永、景東、廣南、中維、騰越、鎮康、瀾滄、車里二十八學區。現據二十三年度調查，計省立高初中學八校，初級中學八校，共十六校，學級九十七個，教職員總數三百五十八人，學生五千二百二十九人，歲出經費三十四萬二千四百十三元；縣市私立初級中學共四十校，學級一百零九個，教職員六百三十三人，學生五千二百五十八人，歲出經費二十萬零一千六百三十八元，此中學之概況也。師範學校，

民國二十二年奉教育部令，明定施行辦法，乃將全省地方劃分昆華、曲靖、臨安、大理、普洱五個省立師範區。現據二十三年度調查，計省立師範學校四校，簡易師範學校三校，共七校；學級二十九個，教職員一百二十二人，學生一千四百六十九人，歲出經費十六萬九千三百零六元。縣立簡易師範學校二十一校，鄉村師範學校二十二校，共四十三校；學級七十個，教職員四百八十人，學生三千零五十三人，歲出經費十二萬五千一百二十元。此師範學校之概況也。職業學校十九年始新興設置省立農工兩校，二十二年奉教育部頒職業學校規程，農工兩校，乃改制爲省立昆華農業職業學校，省立昆華工業職業學校；今農校設有農林園藝各科，工校設有土木工程科。將來學校中心區建設完竣，擬設化學科、汽車修理科、印刷科、電機科，以養成社會實際需要人材。現據二十三年度調查，省立職業學校三校，學級十一個，教職員九十人，學生四百四十三人，歲出經費八萬三千三百九十元，此職業學校之概況也。

(3) 小學校 雲南小學，創始於清光緒二十九年，當時分高初兩等稱兩等小學堂（初等五年，高等四年），民元以後，改稱小學校，（初級四年，高級三年）；民國十二年小學改爲四二制，（初級四年，高級二年）現據二十二年度調查，計有省立小學十校，附設於各省

學分區之師範學校及中學校內，計學級六十五個，學生三千五百七十五人。縣立小學各縣設置多寡不一，（多者一二百所，少者數十所；）大抵人口較多，富力較厚，其設學數量亦較多，若貧瘠小縣，則設學甚少，至沿邊各設治局，人口既少，文化尤低，種族複雜，言語隔閡，設學更爲困難；現計縣立小學一萬零六百八十四所，學級一萬一千八百九十七個，學生四十六萬二千六百三十二人，歲出經費約一百一十萬九千零二四元。私立小學經呈准立案者，全數合計三百三十五所，學級三百六十四個，學生一萬二千零九人。至幼稚園共有三十所，五十五組，兒童一千九百四十人，此小學之概況也。

（4）教育中心區 雲南省擬設省會教育中心區，所以爲全部事業體系策動之中樞；爲各級事業實施實驗之示範；爲各種事業訓練職業人材之策源地；爲當地文化建設之基準。又以地理上、歷史上、政治上、文化上、經濟上種種關係，擬以昆明爲雲南省教育中心區；初步設置：省立雲南大學一所，省立昆華中學一所，省立昆華女子中學一所，省立昆華師範學校一所，附設鄉村師範部，省立昆華農業職業學校一所，附設補習學校，省立昆華工業職業學校一所，附設補習學校，省立商業學校一所，附設補習學校，另供實驗示範用之初級中學

兩級小學幼稚園若干所。其校址之支配，省立大學以原有貢院校址爲其本部，設文理學院，另擴充醫工學院；其他工醫農各學院，另設適當之院址，省立昆華中學，就其原址整理擴充，將來仍遷至學校區；省立昆華女子中學，就其現址擴充整理；省立師範學校，擬移設指定學區之東部；省立農業學校，擬移設學校區之北部；省立工業學校，仍就原址加以擴充；其餘各校，或仍舊址，或就城市求之，爲教育實施計，校舍建築之得當，校風紀律之嚴整，生活之合理而有序，環境之有利而無害，皆爲事實所可能也。

(5) 義務教育 自民國二十年切實施行，遴委專員，馳往各縣督查指導，新增學校，由省教育經費項下，給費補助，組織各級，強迫就學，督查隊隨時舉行識字運動宣傳，引起人民讀書識字之需要；現在全省小學數量激增，由政府撥發款項，以爲獎勵全省小學教員之用。據民政廳舉行全省戶口調查統計結果，全省六歲至十二歲之學齡兒童，爲一百七十三萬人，現已就學兒童雖有四十四萬人，兩相比例，入學兒童祇得百分之二十六，即每百人中僅得二十六人入學，未就學者仍佔多數，故有待於今後之努力者正多也。

(6) 邊疆民族教育 雲南邊地縣區情形，與內地大相懸殊；種族既極複雜，交通又不

利便，文化異常落伍，強鄰又復環伺，亟宜從事於教育建設，啓發民智，鞏固國防。民國二十年政府劃定土著民族較多之地方，爲實施邊地教育之區域，責成地方行政長官，督率教育行政人員，籌設小學及民衆學校，明定程限，嚴加考成，惟邊地縣區，氣候特異，半多烟瘴，內地人士，視爲畏途，籌設學校，當地既無師資，若由內地延攬，每因交通氣候語言習俗，發生困難問題，乃就近邊省立中等學校附辦邊地師資訓練班，招收附近邊地土著民族之優秀子弟，入校開班，予以兩年期之師資訓練，計已成立六班，畢業學生二百餘名，各回本籍服務，並由省政府指撥邊疆教育基金，新設學校，酌予補助，各區督學，以時馳往督查指導，分途周巡，勸誘巨將，其有志上進來省升學之邊地學生，又復予以便利，優其待遇，以資獎勵；現計增設之邊地小學，有三百七十七校，計三百八十二級，尙有待於改進擴充者也。

(7) 社會教育 民國元年以後，雲南社會教育，已漸次施行，當時所謂通俗教育者也；如通俗圖書館、通俗教育講演所、婦女宜講所、巡回演講團，均次第舉辦。十九年倡導全省各縣圖書館事業，於是籌款設立圖書館者約七十餘縣。二十年規定以省款補助開辦費辦法，通飭各縣籌設民衆教育館，以爲各地方民衆教育實施之中心。二十一年奉部頒民衆教育

館章程，於是設置改進，兩者並行，並於省立各中學附設民衆教育館積極辦理，並組織民衆教育委員會，以指導規劃全省民教事業之實施；又以體育一道，亟應提倡，特籌築翠湖、光華兩體育場，翠湖游泳池，古幢、大觀兩運動場，以謀民衆體育之發展；並組織體育委員會，以指導全省體育之實施。其他電影檢查委員會之認真檢查，使影戲事業趨於正當發展之途徑，以及省立職業補習學校之開辦，私立補習學校之補助，亦屬於社會教育之一端也。

三七 黑龍潭

六月十一日周雲蒼來，約遊黑龍潭；乃與子



圖一〇 昆明黑龍潭

藝世華等乘汽車出西門，向北行，約三十里，馬路崎嶇，車行震動，沿途牛馬，見汽車來，多怒目而視，阻道不行。至黑龍潭，有木坊，題曰「龍泉公園」，下車前進，有黑龍宮，殿屋三進，祀龍王。題曰「敕封雲南慧濟總督龍王神位」，惟神殿荒蕪，無可瀏覽。廟前即黑龍潭，綠水一泓，深不可測，俗傳中潛神龍，祈雨即應，明末諸生薛爾望全家殉節之處也。左有亭榭，題曰「起雲閣」，有潭坡印月一額，爲廣寧王繼文所書，筆力遒勁。李根源亦題一額曰「薛爾望先生全家殉節處」。楹聯羅列，美不勝收；其最精警者，爲許弘勳題句云：「寒澗千載潔，」，「玉骨一堆香！」有跋云：「此聯爲許觀察題薛公爾望全家殉節之作，咸豐丁巳，毀於兵燹，鼎興來遊龍泉，覲不見是聯，覺前人之作，不忍聽其湮沒，爰書此語，謬爲刊立，以存典型，光緒九年劉鼎興。」閣旁有珍珠泉，水湧如珠，清可鑑人，四時不竭，亦神異也。

三八 龍泉觀 唐梅 宋柏

龍泉觀踞五老峯下，臨黑龍潭，全唐詩載杜鴻漸鴻都觀瀛志之作，有句云：「雙溪夜月鳴寒玉，衆嶺秋空斂翠烟。」以爲卽此觀也。此觀崇奉道教，建於明洪武時，清康熙二十九年

重修頭門，題曰「紫極玄都」，梵字幽深，石磴旋折，門內有大丹墀，宋柏分植，老幹參天，二門上懸「黑水祠」額，爲唐繼堯補題，跋云：「漢地理志，益州滇池縣，注有黑水祠，黑水本雍涼界，在滇西境，漢人蓋於此望祀，故名；今稱黑龍潭，實滇中第一古祠也，爰書數字，以質遊人。」前殿供雷神，殿前左右廊房，皆設茶座，以憩遊客。殿前丹墀，中置銅鼎，鑄於道光年間，重五千餘斤，古色斑斕，可供撫玩。有宋柏一株，大可十圍，干霄戛雲，古色蒼然，杜工部詩云：「霜皮溜雨四十圍，黛色參天二千尺。」可以移贈。殿右爲長春真人、通妙真人兩祠，祠前唐梅，古勁可愛。殿左爲準提閣，再進中殿，丹墀中亦有宋柏，右爲文昌殿，左爲輪藏殿，最後爲三清殿；其丹墀中唐梅數株，形狀奇古，冠絕海內。考唐梅爲唐代沙門道安手植，在千年以上，其最老者，已蛻化，僅留畫像於玉照堂石壁上，今之放花者，則其枝之枝，乃唐梅之孫曾，亦數百年物；穆清堂詩集中所謂補唐梅者，卽指此也。石壁多嵌石刻，卽阮元、李經羲、景謙等所題觀梅詩。阮詩云：「千樹梅花千尺潭，春風先到彩雲南，香吹蒙鳳龜茲笛，影伴天龍石佛龕，玉斧曾遭雲外劃，驪珠常向水中探，只嗟李杜無題句，不與逋仙季迪談。」書刻石上，人爭拓之。後山之上，有巨墓，全爲石建，佔地甚廣，頗爲壯觀。近視墓碑，其文云：「賓川鄉賢享耄壽李先生光炳之墓，

國民政府主席海陸空軍總司令蔣中正題，雲南省政府主席陸軍第二路總指揮子培龍雲書，乃民國十八年所建，迄今猶未竣工，想見其耗資不少矣。

三九 薛爾望祠墓

自龍泉觀折左下坡，卽至薛爾望先生祠，爲民國三年唐繼堯題額，祠內神主，文曰：「明忠義薛爾望先生暨闔眷之神位。」唐公有聯云：「斯志與日月爭光，允宜血食千秋，昭回雲漢；」「舉目有山河之異，遙奉心香一瓣，克服神州！」亦所以崇忠義者也。按先生名大觀，字爾望，昆明人；其先江蘇無錫人，明洪武中遷雲南，妻楊，生子二，女一，長子曰之翰，其妻孟氏。大觀父子皆諸生，能文章，重然諾，以氣節稱。重於雲南；明朝國變，大觀挈家隱居城北三十里之黑龍潭，父子誦習其間，誓弗出。逮戊戌歲，清兵入滇，永歷帝出奔緬甸，大觀聞之，嗚咽涕淚，謂之翰曰：「國君死社稷，臣死君，義也！今日之事，雖天命不可以力爭，願獨不可效死一戰？乃崎嶇域外，依小夷以求須臾活，豈可得乎？吾書生不能殺賊，計惟有一死，汝其勉之哉！」之翰泣曰：「父爲國死，兒安能不爲父死！」大觀曰：「汝死誠善，第汝母及汝妻皆在，將奈何！」當

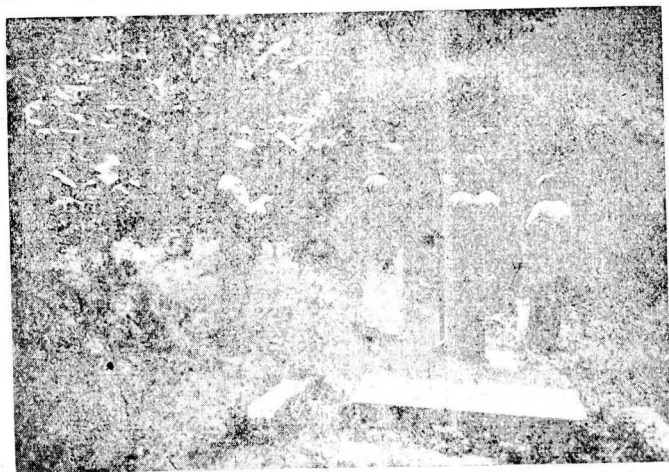


圖 一 一 昆 明 薛 爵 望 墓

是時，楊氏、孟氏皆在傍，乃曰：「君父子爲國死，吾姑婦獨不能爲君父子死耶！」時旁有婢曰瑣兒者，抱大觀幼子在懷，聞諸人語，乃前曰：「主等死有名，婢子何以處此，婢子死亦可乎？」大觀曰：「婢爲主死，亦義也！」於是相率登魚樓，大觀夫婦上坐，子婦拜，瑣兒亦拜，拜畢，攜手下樓，俱赴黑龍潭死之。翌日屍浮水上，幼子在婢懷，兩手抱如故，道傍人舉而葬之。先是大觀女適同邑 鄒生，是日隨其夫避亂西山，距魚樓數十里，兵至，火起，其夫復他逃，女曰：「嗚呼！吾一婦人，將安往，辱身非義，不如死也！」遂赴火而死。全家皆殉國之人，其忠義之氣，誠足以感天地而泣鬼

神者矣。祠內兩壁，嵌石刻十六幅，爲陳榮昌撰書謁薛爾望先生墓文，讀之令人起敬，爰併錄之。

「昆明城北黑龍潭者，薛爾望先生闔門殉節處也。明社墟矣，茲邱巋然，七人同穴，一息千古，日乎月乎，入泉壤以相照；松耶柏耶，泣風雨而有聲！嗟嗟異已。予乃灑血爲酒，熱心作香，披肝紙以書辭，樹口碑而撰記；前狀公美，後質吾疑，爲文而進之曰：「嗚呼！先生知予乎？吾同邑後學陳榮昌也，小東大東，衡宇相望；某山某水，釣游豈殊！鄒嶧之私淑，尼山，隔於五世；趙文之流連，隨會，觀乎九原；曠代相思，昔人類爾，矧如先生者，抱伯夷、餓西山之志，晞仲連、蹈東海之風，以身率之，以家從之，斯亦痛矣！倘有摩薛、碣而雙淚不垂，過梅門而一觴弗酌者，豈人情哉！嗟嗟！莊烈一縊，大統已墮，唐福並殂，偏安亦替；三桂乞師，非包胥之復荆楚；由榔走緬，甚帝曷之遁崖山；蒼天有已死之謠，白水無再興之望！先生曰：「國君死社稷，臣死君，義也。」是好秀才，以天下三綱爲任；真奇男子，偕中原九鼎俱沉！彼泥首生降，貳於所事者，陵與衛律之罪，上通於天矣。嗟嗟！張良、佐劉而辟豎、黨、呂，更生忠漢而子駿、臣、新；生兒象賢，在昔爲罕；先生之子翰曰：「父死君，子死父，義也。」孔巢已傾，甘爲破卵，沈藥方飲，何忍獨生，殉國而良人殲，

從親而鮮民死；彼父子異心，忠佞殊趣者，擢賈之髮，續賈之罪，尙不足矣。嗟嗟！疾風勁草，寒歲貞松，尙難責之鬚眉，豈易求諸巾幗！先生之妻楊子媳孟、女夢雲、靜玉、婢瑣兒者，乃曰：「爲夫死，爲親死，爲主死，均義也。」婦皆黃帛，沈江而抱夫尸；女亦銀瓶，墜井而殉親難。石之綠珠，喬之碧玉，亦復以柔女子之軀，成烈丈夫之節。彼淪陷兵間，流離鄙賤者，不爲玉碎，欲爲瓦全，亦計畫無俚之至矣！齊王蠋曰：「忠臣不事二主，烈女不更二夫。」先生一門之謂也。吾聞正直者，歿爲明神，古誼者，世之龜鑑；是以朱雲抗志，欲從龍比而遊；孟博殺身，願近夷齊而葬。榮昌萬里歸來，百罹邂逅，兩心拔刺，五技張皇；因懷長孺慕盜之誠，敢效昌黎祭橫之作；因慚逸少誓墓之文，敢發左徒卜居之問。嗚呼先生！明儒講學，文成爲盛，前茅胡薛，後勁顧高，惟析義精於薛豪，斯舍命輕於蟬蛻；今也不然！長齋蘇晉，耽西域之佛書，奇士李陵，變北庭之胡服；從之則忘祖，違之則盪時，首鼠兩端，非特操也。以身殉道，孰正孰邪，願因先生辨之。嗚呼先生！明時夷禍，不過寇邊，然戚南塘之創鴛陣，勝之於潮東，唐荆川之抵蛟門，禦之於滌外；今也不然，奇肱飛車，長驅京國，楊孟輪舶，深入洞庭；始揖盜而開門，竟反賓而作主；怒之則懼傷和局，忍之則難拔禍根，胡越一家，非細變也，以死報國，何月何年，願因先生筮之。嗚呼先生！明代流賊，延

安米脂，並以草澤巨姦，覆人神器，故當揭竿而舉事，早爲搢紳所同仇；今也不然，誦堯讀孔之夫，訂同盟於跖；短後曼胡之士，聯異姓爲弟昆；借火於薪，伏戎於莽；激之生變，縱之養癰，宇宙萬化，皆殺機也。以正待斃，奚謀奚爲，願因先生決之。榮昌竊伏里門，聞高義舊矣；宋潛虛之傳，載之國書，吳和甫之碑，尋之秋草；寒潭千尺，爭汨羅萬古之名，烈骨一堆，勝姑熟五人之墓；是謂不朽，死何憾焉！因自念穎谷有母，季江有兄，老萊有妻，伯道有姪，太倉令之五女，少陵翁之兩男，加以赤脚侍兒，平頭奴子，團團似月，攢聚如星；然而地偏長蛇，巢成危燕，分晉之謀既起，避秦之路又絕，尙冀金甌不破，得了向平之素心，如其玉斧終揮，願依彭咸之遺則，謹據鄙陋，默告哀邱，丐公英靈，鑒我蓬悃；戊午二月，陳榮昌舊作。」

祠左坡下，古木參天，佳城鬱鬱，公墓在焉；墓碑文曰：「明忠義薛爾望先生闔眷之墓。」爲道光二十六年雲南提督學政吳存義所題。墓周繞以石垣，高約尺許，黑龍潭水，外注城溪，環流墓前；其墓表石碑，高聳道左，亦爲吳存義撰文，故遊人以漢祠、唐梅、宋柏、明墓爲黑龍潭之四勝云。

四十 海源寺

余等從龍泉公園出，乃乘汽車至海源寺，寺在城西班莊村，梵宇幽深，花木繁盛；寺傍崇樓畫閣，環以高垣，門額題曰「靈源別墅」，詢之爲省政府主席龍雲之別墅也。地盡三楹，樓高百尺，蒼山四繞，遠市無聲；時適主人宴客，車馬盈門，未便參觀，乃進寺內遊覽。寺爲元平章脫懽普化所建，大殿重門深鎖，不見內容，折右客堂，爲遊客休憩之所，壁上滿陳聯軸，皆賀本寺住持就職者，真俗不可耐。余等坐客堂中，出所攜果餌以充饑，寺僧烹茗款客，頗爲殷勤。有頃，拾級而登，有觀音亭，下臨清池，源泉不竭，海源之名，蓋以此也。復轉左攀磴而上，有大悲閣，供準提菩薩，爲木刻千手觀音像；閣前有伽藍殿，關聖塑像，神氣英武。山上巖洞深邃，頂穹成蓋，底平如砥，以燭照之，可以深入，傳說爲龍湫，可越至後山，凡遇雨暘愆期，祈禱屢應。余等初擬一探洞中，繼見羣鼠飛越往來，因而却步。此寺名勝無多，所異者池水澄清，四時不竭，爲不易得耳。

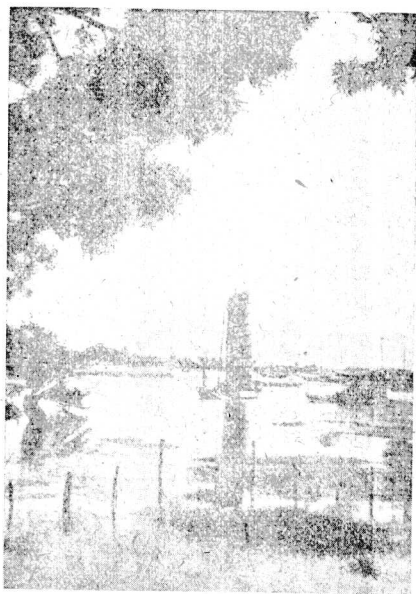
四一 大觀樓



圖一二 昆明大觀樓之大觀亭

余等遊興未闌，復乘車爲大觀樓之遊。過篆塘，卽小西門外泊船處。大觀樓地名近華浦，在水中央，本無可通之路，故須由篆塘乘小艇直抵大觀樓。河水長十餘里，舟楫往來，絡繹不絕，傳爲吳三桂鑿此河以運糧入城者，亦稱運糧河。民國以來，增設馬路，沿河而達，坦坦大道，十有餘里，兩旁綠楊，蒼翠如畫；每當風細月斜，遊人如織，或車或步，柳影葦香，間以桃杏，比之杭州蘇隄風景，正不多讓也。至近華浦，入門石坊，上嵌「大觀樓」三字，爲呈貢孫鐵州（鑄）所書，大五尺許，雄渾擅勝，昔孫公服官直隸，書額寄還，泐石未果；民國十九年，改爲大觀公園，乃嵌於坊額。大觀樓初爲康熙中楚僧乾印結茅之所，王撫軍繼文新建之，馬提

軍如龍重修之；樓凡三層，與岳陽、黃鶴齊名。登臨覽眺，則滇池湖光，太華山色，盡在目前。下層門前，懸有長聯，爲昆明孫髯翁舊句，光緒十四年戊子春正月，岑毓英重立，以垂紀念，其聯曰：『五百里滇池，奔來眼底，披襟岸幘，喜茫茫空闊無邊，看東驤神駿，西翥靈儀，北走蜿蜒，南翔



圖一三 昆明大觀樓前樓外樓遠望

杵疎鐘，半江漁火，兩行秋雁，一枕清霜！此聯早已膾炙人口，海內稱爲長聯之最佳者。樓前

縞素，高人韻士，何妨選勝登臨，趁蟹喚螺州，梳裹就風鬟霧鬢，更蘋天葦地，點綴些翠羽丹霞，莫孤負四圍香稻，萬頃晴沙，九夏芙蓉，三春楊柳；「數千年往事，注到心頭，把酒凌虛，歎滾滾英雄誰在，想漢習樓船，唐標鐵柱，宋揮玉斧，元跨革囊，偉烈

荷池、建石塔三、環堤如帶、垂柳如屏、頗似杭州西湖之三潭印月。此外迴廊曲折、樓閣清幽、如蓬萊別境、湧月亭、攬勝閣、催耕館、觀稼堂諸勝、皆風景入畫也。夕陽西下、遊人漸散、乃乘車回寓。

四二 昆華民衆教育館

六月十二日午後與子藝至民衆教育館參觀。館爲孔廟、饗學兩處故址、地方宏敞、殿宇堂皇、其組織分設閱覽、陳列、教學、生計、出版五部、及推廣事業委員會、二十一年四月成立、饗學之部份、爲民衆茶室、民衆飯店、說書場、網球場、雜誌閱覽室、報紙閱覽室、普通閱覽室、兒童閱覽室、美術研究會、國術研究館等、其辦公室則在舊文昌閣中。孔廟之部份、爲古物陳列室、美術陳列室、書畫陳列室、科學陳列室、衛生陳列室、實業出口陳列室、動物園等。大成殿孔子牌位及東西兩廡先賢牌位、仍舊保存、殿中設置坐椅、以供集會之用。文昌塑像、陳列大成殿前、卽由文昌閣徙此者、純爲銅製、高約丈餘、重數千斤、想見雲南產銅之盛也。余參觀古物陳列室時、流連良久、古玉古銅、瓷器陶器、古磚古印、錢幣鈔票、象牙雕刻、夷人文字、名賢真蹟、紀

念照片，目不暇給，美不勝收，室前陳大銅器二座。一爲銅甌，卽紅鹽井雷公殿甌，西藏名「塞鐸」，譯意金頂，民國八年壬子雲南西征軍司令殷承獻西征，八月望日攻克之，携此而歸；一

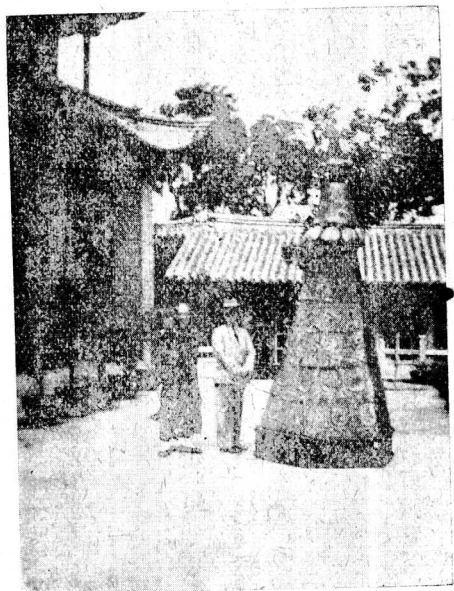


圖 一 四 西 藏 銅 甌

爲銅櫃，高約三尺，廣約二尺，鐫

有「南無大方廣佛華嚴經」

數字，傳說明永樂時，僧道源金

寫華嚴經一部，因明末兵亂，盛

以銅櫃，沉諸濱海，至清中葉始

撈得者，此卽藏經之櫃也。室內

陳列有中法之役戰勝俘虜品，

如法國軍士呢衣、呢褲、軍帽、銅

帽等，卽劉永福、馮子材戰勝安

南法軍所獲者也。又有楊升庵遺像及竹杖，刻有「中通外直，節勁心虛」八字；考升庵名慎，字用修，四川新都人，明正德間修撰，因議禮被謫雲南金齒道，性嗜遊歷，足跡遍三迤，此杖卽

其旅行之良伴也。又有杜文秀之王帽、盔甲、金碗、九龍寶座等。考杜文秀爲永昌府保山縣回族，咸豐五年，楚雄府所屬安南州之石羊馬龍二廠，因爭礦洞，回漢互鬥，臨安廠丁萬餘人，搜殺楚雄回民，各地回族大憤，以復仇爲名，於是起於蒙化之回兵，推舉杜文秀爲總統，兵馬大元帥，稱平南國，分授官職，定都大理，省垣被圍，外則聯絡太平天國洪秀全，共圖大舉，滇督恆春，畏罪自殺；同治六年文秀命女蔡杜氏爲帥，率師四十萬人，包圍省垣；同治九年爲岑毓英所敗，全軍覆沒，將兵攻迤西；同治十一年文秀退守大理，飲鴆自殺，大理平，計文秀建國十八年矣。又有潘榮貴之王帽、王袍、王靴、寶座等，考潘榮貴爲霑益縣附生，創教惑民，圖謀不軌；光緒十七年正月十一日舉會匪數百人起事，殺元謀知縣，陷富民、祿勸等處，總督王文韶、巡撫譚均培檄總兵楊發貴馳剿，榮貴就擒，解省伏誅，其遺物舊存藩司庫中；以上古物，皆屬異常珍貴，爲各省所不能得者也。

四三 圓通寺

六月十三日午後與子藝、世華出外訪友，順道遊圓通公園。昆明城中有兩山，前曰「五

華，」後曰「螺山，」螺山在元代尙位於昆明北廓之外，明初拓城，始入城內，其形蜿蜒，狀若螺髻，故名螺山。其有首跨五華山，尾連螺山，層閣傑坊，迤邐不盡者，曰「圓通寺，」爲唐時蒙鳳伽異所建，故俗呼螺山，亦曰「圓通山。」宋延祐間，明成化間，均有重修；民國十六年改爲公園。入門有坊，顏曰：「圓通勝境，」古樹參天，綠陰夾道，氣象之偉大，布置之雄麗，洵千餘年古蹟之最名勝者。中有八角亭，在圓通寶殿階下，屹然於松柏綠陰之中。圓通寶殿乃寺之正殿，塑像精工，翬飛龍舞。殿後躡磴而上，曲徑紆迴，夏桂洲，許宏勳等摩崖題詠；夏詩尙完好，詞云：「古寺翠崖陰，危亭絕頂臨，鶴巢松有夢，雲出岫無心；仄徑攀蘿上，叢臺刻竹吟，南天秋日暝，哀響合猿音！」再上有吳道子畫觀音像，蓋由永北壺山摹刻者，以唐寺而刻唐畫，可謂雙美矣。崖下爲潮音洞，丹崖兩壁，一道中通，怪石參差，幻作人物，俗稱觀音洞，亦妙境也。崖上爲呪蛟臺，相傳碧螺山下，有洞深邃，洞口昔匯爲龍湫，時爲水患；元至正中，盤龍覺照禪師呪龍徙去，水遂涸，乃建臺以鎮之。再上爲接引堂，供西方三聖，堂內有海覺禪師肉身一尊，閉目跏坐，髯以彩漆；考海覺名正禪，生有慧根，弱冠剃度，受戒於杭州昭慶寺，中年感溪流而大悟，因有偈云：「堪笑頻年究死心，轉看萬象盡平沉，驀聞無住溪聲靜，月朗天空見太清；」後爲大

板橋明應寺住持，清乾隆十三年某月日跌坐圓寂，世壽九十，坐化如生，經七不改，徒衆建塔供之。咸同之亂，村寺灰燼，而塔獨存。民國十年村人有竊塔磚者，磚落而師之肉身如生，其七世徒孫月溪，迎供於麻綾營綠明寺。後由市政公所昇奉圓通山頂接引殿，是亦不可思議者。山巔平曠，怪石嶙峋，東有月石亭，西有擁翠亭，諸勝尙有新亭數座，由私人捐資建築，以紀念其先人者，亦可點綴風景。山左爲公墓所在，墓上皆樹石碑，若爲援黔陣亡將士，若爲西征陣亡將士，若爲援川陣亡將士，皆有功績可紀者，瞻覽之餘，令人敬仰。按圓通寺，民國後改爲警察學校，大殿皆毀，九年唐繼堯請諦閑法師來滇說法，諦師不能來，乃請歐陽竟無居士來滇講學於圓通寺，設佛學會，其後迎平光法師爲住持，乃募捐重修，今公園事務所，亦設其間云。

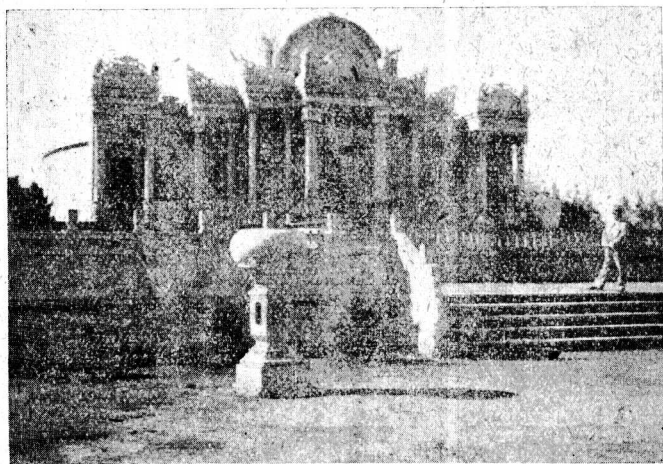
四四 唐繼堯墓

圓通山左，爲唐繼堯墓，佔地甚廣，全爲石製，規模雄偉，氣象堂皇，墓上題「南天一柱」四字，墓碑宏大，文曰：「會澤唐公黃庚墓。」傍有聯，文曰：「功業須當垂永久，風雲常爲護儲胥。」左右兩方，嵌碑八座，計墓表二座，其餘爲民國五年軍務院撫軍舉唐爲撫軍長證，民國

五年黎大總統贈唐勳一位證，民國六年國會非常會議舉唐爲軍政府元帥證，國會非常會議致唐元帥詞，民國七年國會非常會議舉唐爲政務總裁證，民國十三年孫大元帥致唐副元帥電，共六座。唐公與蔡鏐、李烈鈞、雲南首義、恢復共和，其功業昭著，稱之爲南天一柱，固其宜矣。

四五 迫死坡

余等道經昇平街，有石碑矗立道左，題曰「明永歷帝殉國處，民國元年三進士民公立」，即吳三桂迫死永歷帝之處也。考永歷帝諱由榔，端王常瀛子，神宗嫡



圖一五 唐 繼 堯 墓

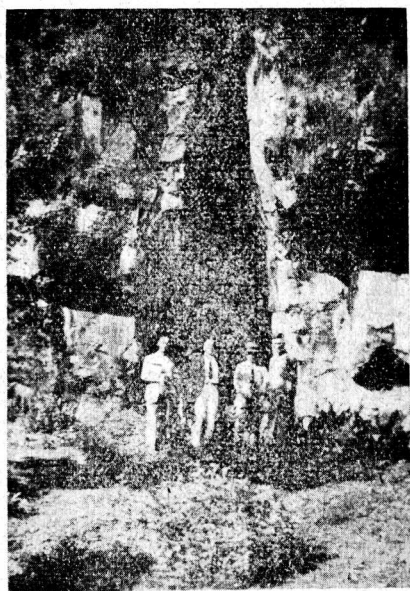
孫也。先是端王封於桂曰「桂王」及端王薨，帝嗣封桂王，崇禎十七年甲申，北京陷於闖寇，思宗殉國，清人入關，遂竊神器，自是宏光立於應天，未一年而南京陷，安宗殉焉；隆武立於福建，甫二年而福州陷，紹宗殉焉；於是兩廣總督丁魁楚、廣西巡撫瞿式耜，以隆武二年丙戌十月，奉桂王即位於肇慶，改明年爲永歷元年，駐蹕梧州；繼而南寧而桂林，在桂六年，粵桂相繼陷，乃由廣南移蹕安隆所，十年清兵進迫安隆，帝移蹕雲南，十三年清兵三路進攻雲南，帝走緬甸，十五年吳三桂令緬人擒帝獻功，盡殺從亡諸臣，黔國公沐天波等四十餘人，乃執帝還入滇城，詔下雲南，縊前明朱由榔及其子於昆明，其母妻家屬俱解送進京，吳三桂疏請將由榔在滇處分，得旨任卿處置，集議時，大將軍愛星阿曰：「當如何？」三桂曰：「駢首」愛曰：「未免太慘！」三桂以上命對。貝子卓羅在座，厲聲曰：「彼亦曾爲君，全其首領可也！此事我自當之！」三桂色赧，乃遣使縊帝於昆明五華山後之篋子坡，由榔母大哭呼天曰：「吳三桂逆賊，汝立心謀反，而以我家爲汝固寵之計，我張目地下，見汝碎屍萬段也！」時正午晴明，忽陰晦雷雨，黑雲二股，蜿蜒入空，滇人哀之，有流涕者，三桂恨甚，令焚其屍，揚其灰於九龍池中，後人因稱篋子坡爲追死坡，今始改名昇平街。古來亡國之慘，未有若明末者；永歷帝以宋明

遺裔，正位南荒，間關數萬里，前後十八年，卒以奸臣亂國，同類相殘，使中原之正朔，遂沉沒於九龍池水中，世有鄭所南其人者，過迫死之坡，當亦仰天椎心而唏噓憑弔也！

四六 安甯溫泉

六月十四日星期休暇，晨起片刻，李沛羣、徐子明先後到訪，約余與子藝、世華同作安甯溫泉之遊。乃乘汽車，出小西門，經昆明池，通碧鷄關，遠望西山景色，俯視瀕池波光，令人精神煥發。碧鷄關高踞峻嶺，形勢險要，蓋進耳之山峙於北，羅漢之頂峙於南，其中間度脊之處，南北又各起一峯夾峙，以在碧鷄山之北，故曰「碧鷄關」。東西與金馬山遙對者也。公路未通以前，真有一人守隘，萬夫莫窺之概。車行一時半，到安甯縣屬溫泉村，自昆明至此計八十五里矣。安甯昔爲州，民國後改縣，溫泉距縣治十餘里，匯於崖石之下，西去螳川數十步，門額題曰「天下第一湯」，爲明代楊升菴舊句，宣統年間，傅恩榮補題者。有屋數楹，臨於池上，池分內外，室內有一池，爲溫泉之源，名「碧玉泉」，出崖穴間，清瑩澄澈，熱氣上騰，四壁摩崖題詠，目不暇給。崖上有火龍寺，供龍神，壁上碑刻，略云：「東漢光武帝建武丙辰年，蘇文達隨伏波

將軍馬援，南討交趾，其後班師回朝，道經瀘省，因瘴不能進，乃止於是，偶與鄉人遊，見白氣騰騰，始知爲溫泉，於是召工開闢，遂成名勝。』是安寧碧玉泉已發現於東漢矣。再北行有雲霧



圖一六 安寧雲霧寺石洞

步遊行，至溫泉旅店休憩；登樓遠眺，村落人居，山明水秀，清楊釗太史誕生於是，殆所謂地靈人傑者歟？旅店附設溫泉，築室數間，每室一池，水清而熱，余等就浴其間，覺與別處溫泉有硫磺質者不同，蓋此泉爲碳酸質也。沐浴既竟，乃進午飯；山肴野菜，別饒風味。稍憩，又作曹溪寺

寺，供關聖帝君，溫泉村公安局及溫泉小學均附設其間。寺左石崖，橫亘二里許，峭壁巖巖，石洞深邃，篝火以入，曲折可通，冬溫夏涼，惜現爲乞丐憩息之所；石上摩崖題詠，光怪陸離，有題「煖谷」者，有題「蓮龕丹竈」者，多屬元明以後之作。余等緩

之遊。

四七 曹溪寺

從旅店出，行數步，渡螳螂河，向北行，山徑狹逼，路石崎嶇，仰視空際，黑雲滿佈，雷聲隆隆，似大雨之將至，乃急足疾走，甫升山坡，大雨驟下，進退維谷，遂折回避雨於山下土人之家，有老者夫婦二人，衣衫襤褸，窮苦萬狀，中置破桌，供「天地國親師」之神位，稻草爲墊，席地而坐，大雨傾盆，愈下愈大，余等半山遇雨，衣服淋漓，又遭屋頂雨漏，更屬泥污，仰視瓦面，始見松樹爲蓋，不蔽風雨，問老人，謂去年被火，乏資重建，其苦可知。時氣候驟寒，乃請老人焚松枝於地上土穴，用以取煖，蓋土人卽以此穴爲爐者，於是圍爐談天，問老人家世，據說：「有子三人，長幼有事於田疇，次子入伍當兵，月俸滇幣四拾圓，合國幣四圓，除伙食外，尙須家中寄錢；年來捐款又多，每月負擔救國捐，亦須滇幣一圓餘，且要徵工築路，被徵者，不特無工錢，尙要自己食飯，祇得自備蠶豆以充飢。平時生活，除種田外，採松枝燒炭，負入城市求售，步行百里，往返兩天，僅得滇幣二圓，世界真難！」老人言下，搖頭太息，余等給以兩圓，稱謝不已；足見民間

疾苦，非親歷其境，不能明瞭。時雨初晴，乃即登山，祇見山徑積水，泥滑難行，未幾抵曹溪寺，乃稍憩焉。寺爲宋代叢林，梵宇幽深，今則荒蕪剝落，滿目蒼涼，寺僧僅五六人耳。大雄寶殿供佛三尊，殿內門上，闢有圓洞，可以透光；傳說每逢甲子年中秋夜，則月亮必從圓洞直照佛像，未悉有無附會其說。中殿兩旁，排列十八羅漢，塑像莊嚴。大門四大天王，亦極偉大。寺內重修碑記，爲康熙三十年甲戌巡撫王繼文所題，略云：『安寧州之北，有鳳城山，其山腰有寺，名曹溪，明楊文襄公極紀其盛；隔岸奇峯峭壁，若猿若馬，若洞天，若華蓋，若海嶠之巖，變幻莫可言狀。山下有泉，溫而且潔，溶溶然若薰風之鼓，激橫渡螳螂之川，嘉樹茂林，與曹溪相輝映，因以名寺；惟日久失修，殿宇塵封，禪堂苔砌，法壇講席，消磨於荆榛蔓草之中，癸酉修觀察世雍，倡議募款重修，余嘉其志，相與落成。』足見曹溪寺昔時之盛也。寺中有曇花，色白而淡黃，大如蓮花而瓣長，其香甚烈，聞開花當在五、六月中，余此時來遊，幸得見之。明楊升菴太史舊碑，有優曇花樹諸勝，即指此也。復從寺出，循山坳而北，約一里許，有聖泉，泉從山坡大樹根下，南向而出，繞以石環，爲月池，廣丈餘，潞水深尺許，由東南坡間瀉去，水聲淙淙，土人以其湧水如串珠，又名爲珍珠泉；山下居民，賴以灌田，蓋居民田畦，多在山腰，螳螂河低流，不能引以灌注，故

全賴此泉。每當潮水漲時，則泉更湧而大，土人環而候者百數十人，順序引灌，以免爭執，故稱爲聖泉。時雖放晴，而山徑泥滑，步履艱辛，折回溫泉旅店，復解衣沐浴，整潔衣履，樓前環坐，欣賞自然。有頃，仍乘汽車而歸，抵寓已八時矣。是日沿途所見土人，無論男女多屬大頸。即醫學所稱甲狀腺瘤者，蓋山間所製之鹽，俗呼鹽巴，缺乏碘質，與海水所製之鹽不同，土人食此鹽巴，故有此病也。

四八 太和宮 金殿

六月十五日廖仲爽來，約遊金殿；余與仲爽乘滑桿，世華及子藝夫婦騎馬，出小東門，折北行，約十五里，遠望樹林蒼蔚處，卽鳴鳳山，俗名鸚鵡山，抵山下，躡蹬而上。入第一天門，柏樹參天，濃陰蔽日；至第二天門，左右廊房，分祀神像，如老子、馬天君、王天君之屬；再過第三天門，直上爲太和宮，已高千餘級矣。大門內爲櫺星門，兩傍神像巍峩，不知何名，再上環以磚垣，周圍數十丈，雉堞嶙峋，狀如城樓，規制宏麗，有樓巋然，上供魁星；左右兩廂，爲客堂；北極殿居小城之中，祀玄天真武上帝，其神像寶座，瓦椽墻柱，屏窗聯額，皆範銅爲之，故俗稱金殿，或曰

「金頂」階基礎磚及四面欄杆，皆用點蒼白石所造，溫潤如玉，金瓦白墀，掩映於青山紅樹間，尤爲瑰異。考其碑記云：「明萬歷壬寅，道士徐正元，呈請巡撫陳用賓，仿湖廣武當山七十二峯之中峯，修築紫禁城，冶銅爲殿，鑄供真武祖師金身，名其宮曰「太和」；左挹華山之秀，金馬騰輝，右臨昆海之濱，碧鷄煥彩，洵滇南一勝地也。」殿之右爲環翠室，左爲靈綺宮，陳用賓有聯云：「春夢慣迷人，一品朝衣，誤了九寰仙骨；鷄鳴紫陌，馬踏紅塵，教弟子向那裏跳出？」空山曾約伴，八閩片語，相邀六詔杯茶，劍影橫天，笛聲吹海，問先生從何處飛來！」語極奇雋，字亦飄洒有致，相傳陳用賓遇呂仙於此所作，想是附會之說耳。再進爲淨樂天宮，祀老子。折左有院，爲勤修居，右傍爲文昌宮。余等憩於客堂，携自備果餌以充飢，山雨欲來，氣候頓寒，乃匆匆下山，沿路松柏叢蔚之中，小鳥飛鳴，清幽悅耳；未幾大雨如注，片刻即止，幸携雨具，未致淋漓也。

四九 曇華寺

余等途經大樹堡，乃順至曇華寺一遊。寺枕瑞應山，始建於明季，于欽翁塔及施秦繼父

子實創之。康熙年間，王制軍繼文倡議重修，咸豐丁巳，滇中有回會之亂，寺內除大殿外，無不灰燼。光緒庚辰，以迄乙未，喻之和尙竭力修復，觀音殿、伽藍殿、藏經樓、祖堂，均次第興築。其後映空和尚復重新經營，圃園蒔花，冬春之間，茶花盛開，花如牡丹，千百下垂，落紅滿地，燦霞堆錦，洵奇觀也。寺中丹桂，亦極繁盛，高數十丈，蔭地數畝，花落如紅雨，積地高尺餘。每當花時，遊人甚衆，亦一名勝也。遊興既闌，仍乘滑桿而歸。滑桿者，編繩爲墊，牽成瓢形，繫於兩竹槓中，縛一短竹，以爲靠背，人坐繩墊，足踏木片，如坐轎然，其構造至爲簡單，乘之登山，殊爲輕便。川黔滇山道旅行，多用以代步，惟抬滑桿者，無不吸食洋烟，亦可異矣！

五十 滇池

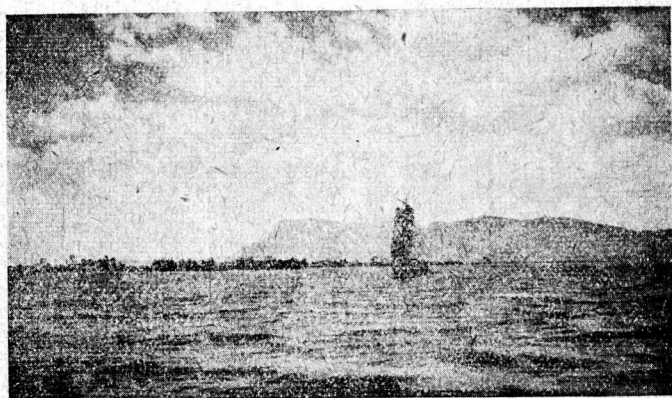
六月十六日六時卽起，與子藝、世華作西山之遊；先乘滑桿，至篆塘河，下小艇，輿夫及滑桿，另載一小艇，經大觀樓外，橫絕滇池北部之草海，池岸一帶，萬松蒼蔚，連亘十數里，湖光樹色，青白爭奇，松風海濤，高下競勝，令人耳目發皇，洵屬天開異境。未幾出滇池，波平如鏡，一碧萬頃；遠望西山，蒼翠欲滴，非筆墨所能形容也。考滇池古稱周圍五百里，在昆明之西南，以地



圖一七 昆明池（即滇池）

理言，即位於雲南省北部出海五千五百八十尺之高原，南北極長處一百二十里，東西極寬

處四十里，面積共四千八百方里，與吾國本部四大湖較，位居第五，與吾國全部各大湖較，位居第八，跨昆明、呈貢、晉寧、昆陽、安寧五縣。滇池之名，肇於周季，因楚莊躡據以立國，其名遂著於史冊；漢武欲伐昆明，乃於長安西南鑿昆明池，習水戰，遂有昆明池之稱；至唐於滇池一帶置昆明，故簡稱爲昆池，或曰「昆湖」；又因西南有昆陽，而高原人民稱湖爲海，故有昆陽海之稱，或曰「昆海」；又池在滇南，故又曰「滇南澤」。每當春秋水平時，沿邊水深十餘尺，池心最深處爲三十餘尺，入夏水漲時，則均加深數尺。至滇池北爲草海，南爲水海。草海在昆明



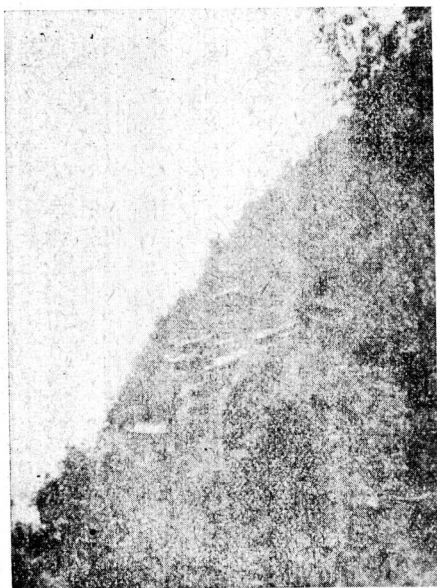
圖一八 西山遠望之昆明池 (劉體志攝)

境內，因水淺草多故名，又曰「青草湖」，又當省會之西，亦曰「昆明西湖」；「水海則在晉寧境內，周可十里，又稱晉寧西湖。在昆陽境有東湖，周約七里，在呈貢境內有交七浦，面積二百畝，均與滇池相接，是滇池之天然池面，分爲草海、水海、東湖、交七浦及本池，可稱爲五湖，又滇池爲交與湖，其進口較著之水，以盤龍江爲正源，餘如金汁、銀汁、寶象、馬料、海源諸河，亦流入滇池者，故清黃士傑著有六河圖說，即詳敘六河之源流。至滇池尾闕之洩，僅有螳螂一川，自滇池西南之海口起，向西北流，過石龍壩，經安寧城，再西北會碧玉溫泉，轉東北經富民、武定及祿勸境，入金沙江，計長六百餘里，此滇池之概況也。

五一 西山 三清閣 石壁

余等擊舟，行三小時，抵西山下。池西諸山，總稱西山，如碧鷄、高峽、華亭、太華、羅漢諸山皆屬焉；綿亘數十里，一名太華山，蓋取其形似西嶽也。峭峯雲插，僻洞苔封，古木蕭森，幽篁冷靜，俗塵撲盡，宜作清遊；即乘滑桿登山，石磴高陡，人坐滑桿，仰面朝天，既不舒適，且防危險，乃步行躡磴而上，至半山亭，是即羅漢山也。曲折迴旋，過觀音閣，由千步崖而上，有如意泉、張仙殿，更上爲羅漢崖，門題「古鬱羅臺」，門內有聯云：「置身須向最高處，舉首還多在上人。」語極雋妙。至此石磴險峻，過王靈官殿，而至三清閣，即古之凌虛閣，爲元梁王避暑之地，即吳梅村詩所謂「碧鷄臺榭亂雲中」者是也。考三清閣，沐氏肇修於先，陳氏繼修於後，清乾隆五十五年，楊來祥何來昆兩道士，復募款增修，至咸豐三年始竣事，可見其經營之久。三清閣周圍環以石欄，憑欄東眺，山川城郭，瞭如指掌。余等憩談片刻，復拾級而上，過呂祖殿、凌霄閣、七聖殿、玉皇殿、孝牛泉，有巨石巋然，上鐫「別有洞天」四字。崖上有洞，鑿成小亭，上鐫「覽海處」。兩壁摩崖，題詠甚多，昆明陳榮昌鐫太上感應篇於洞口。山巔爲老君殿，萬仞壁立，上

鑿石洞，鐫「普陀勝境」四字。沿洞而入，名慈雲洞。祀觀音神像，供桌聯額皆爲石鑿成者。春臺張恩有聯云：「仰笑宛離天尺五，」「憑臨恰在水中央。」蓋此洞高臨天半，下視湖濱，故

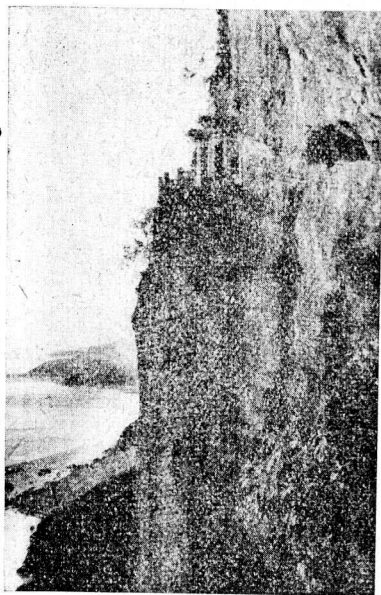


圖一九 西山三清閣

金馬諸山，一一羅列如畫，洵滇中勝境也。自道光庚子年，由前朱家閣鑿石穿雲，另闢斯洞，共歷九載，始克告成，因敘其大概云：茲洞之成，有謂全憑人力者，有謂神功默助者，皆非也。書云：

云。再進一洞，鐫「雲華洞」三字，爲楊長春所書，摩崖題詠，目不暇給。此洞路在山腹，蛇行而俯視滇池，一碧如鏡，有錢匡之所書摩崖記，文曰：「茲洞據太華之巔，距省治三十里，自麓而上十五里，左峙碧峽，右接海口，下臨滇池，茫茫五百里，盡在目前，俯視昆州，城圍村舍，以及

「天工人其代之，」於茲有焉！宋芷灣有聯云：「只合任他頑，誰又來鑿開混沌？」既然如此怪，我亦欲粉碎虛空！聞是芷灣題大理石洞，而舒香谷移刊於此者。再過石門，額鐫



圖二〇 西山石壁龍門(劉體志攝)

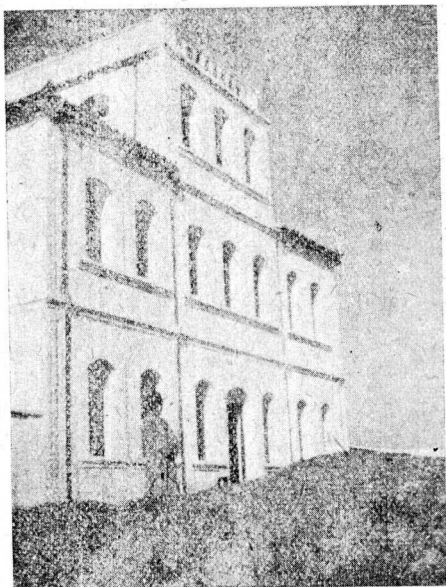
有旂杆一座，形圓如杵，以石鑿成，想見匠心獨運矣。達天閣爲山頂最高之石室，自步崖至此，歷石磴九百七十二級，皆就石崖曲折鑿成，亦奇險也。

五二 太華寺

「龍門」二字。崖下石洞，名達天閣，祀魁星、文昌、關聖，皆就石崖鑿成，巧奪天工。兩壁鐫文昌帝君陰騭文，關聖帝君覺世真經各一篇。洞外趙鶴清一聯云：「舉步艱危，要把脚跟立穩；」

「置身霄漢，更宜心境放平。」

時已向午，乃乘滑桿過太華寺；童山濯濯，亂石縱橫，曲折而行，直達山巔，復下斜坡，與夫皆四川人，初到滇省，未知路徑，子藝寓滇久，常來遊，故可指導之。俯視山下，稻田村樹，青黃成



圖二一 太華山頂氣象臺

章，仰望山巔，有氣象測量臺，白屋數楹，高踞峯頂，此為太華山之最高處，高出池面一千六百三十二尺，故太華山亦為西山之最高峯。旅行深林中，滿山柏樹，高達十餘丈，濃陰蔽日，氣候清涼，未幾抵太華寺，寺僧款接殷勤，余等就寺中進飯，乃隨意遊觀。考太華寺實為太華山佛

殿寺，在滇池之右，據太華之腹，元時無照玄鑑禪師所建，康熙二十七年戊辰重修，山門題額曰：「太華山」，有天王殿、大雄寶殿、藏經樓、大悲閣、縹緲樓、鬢鏡軒、海月堂諸勝。迴廊曲折，殿

宇幽深，聞昔有一碧萬頃樓，乃范承勳制軍運吳三桂王府之木石所建，惜毀於火，近人書「一碧萬頃」額，懸鬘鏡軒以代之。王士性夜宿太華山縹緲樓詩有云：「萬頃濤聲行木末，千尋嶽色倚池頭；」亦紀實之詠，惟今之縹緲樓已改建，非復舊觀。范承勳亦有太華紀勝文鑄於高約盈丈之大理石上，嵌之壁間。又寺內元刊三碑，一爲元延祐二年太華山嚴佛寺無照玄鑑禪師行業碑；一爲泰定二年太華山佛嚴寺常住碑；一爲延祐二年太華寺祀田碑，均可爲研究滇省佛教史者之考證。又聞明沐藩十二代畫像，前藏諸寺中之大悲閣，後亦爲火所燬，致失歷史上珍貴之資料也。民國十六年改爲太華公園，遊人頗盛，客堂壁上，張貼前雲南省長周惺甫（鍾嶽）題詩，文曰：「有客招遊太華峯，自携筇杖喜相從，咄嗟饌設伊蒲好，縹緲樓增梵刹雄；海氣翻黃朝欲雨，山容凝碧夜聞鐘，君方辟穀吾多病，鎮要偕行訪赤松！」附跋云：「質清養痾太華，函約同遊，風景絕佳，寫此呈政，」亦可紀也。

五三 華亭寺

出太華越深林中，修竹蔽天，松陰夾道，復下斜坡，至華亭寺；其大殿共五楹，高百尺，廣

數十丈，佛像莊嚴，所塑五百羅漢，栩栩如生。寺中修竹成林，綠陰蔽日，夏日不暑，冬令不寒，茶花萬株，紅映雲表，玉蘭之大，杏花之茂，爲省會之冠。考華亭寺距昆明城西三十里，左枕美人太華之峯，右帶碧鷄玉案之岫；前俯昆池，航舶往來，如遊大圓鏡中；東望虹山，一峯獨秀，蜿蜒入城，五華瑞雲，排空若蓋，萬木蕭森，雙塔掩映；其秀殆難言狀，靈宮梵宇之所托也。固宜。元延祐庚申，元峯玄通和尚棲止是山，募捐建寺，遂成巨剎。繼主者皆明清高僧，精修苦行，咸同以降，佛法漸衰，此山名華亭，殆自鄞閩匡國侯高氏，建樓臺華頂，雲鶴翔空，取華表鶴歸之意，故名華亭，並以名寺。民國九年虛雲禪師，應唐公繼堯之聘，由鷄足山祝聖寺飛錫來茲，易名晴國雲棲禪寺，乃竭數年精力，以興雲棲，金碧嵯峨，遂爲全省佛寺之冠；今寺內有天王殿、大雄寶殿、藏經樓、觀音殿、兩華臺、祖堂、方丈、鐘樓、鼓樓、放生池、海會塔，其宏闊可知也。寺中題詠，多屬孫鐵州、錢南園所書者。寺門懸楊升庵（慎）一聯云：『一水抱城西，煙靄有無，柱杖僧歸蒼茫外；』一羣峯朝閣下，雨晴濃淡，倚闌人在畫圖中。』可見此山之勝景矣。

虛雲禪師，名德清，又號古巖，湖南湘鄉蕭氏子，父玉堂，爲福建泉州太守，母顏氏，四十無子，禱觀音大士得孕，遂誕師；師初墮地，爲一肉團，母大駭且慟，遂氣壅而死，越日有賣藥翁來，

剖團得男，庶母王氏爲育之。師舍世榮，弱冠出家，長途步禮，入清涼而觀文殊，燃指報恩，拜育王而感舍利，結茅險嶺，埋雪窖中者數年，禮叩高旻，沉大江流者積日，而日惟一食，歲止一衣，最初志願，固已超然利養名聞之外矣。終南悟道之後，出其餘力，以莊嚴塔廟，欲度衆生，爲遷善遠惡之歸。其庶母王氏，出家爲尼，法號妙淨，宣統年間示寂時，師已振法滇中，乃留偈寄師，昆明陳榮昌爲尼妙淨留偈記，刊諸石，遊人多拓之。時已將暮，乃匆匆下山，仍乘原舟，行二小時，到大觀樓，舍舟登陸，改乘人力車而歸。

西山之西南，有觀音山，石坊磚塔，峙於山巔，狀如文筆；其東諸山，左旋右轉，與觀音山相距，峙立如門，是爲海口，過此爲昆陽界，余等原擬一遊，以時間匆迫不果。子藝云：「山上有觀音寺，每逢觀音誕日，香客不遠千里而來，山麓帆檣如林，亦滇海之普陀焉。」他日有緣，重來昆明，當再作觀音山之遊也。

五四 筇竹寺

六月十七日午後與子藝、世華爲筇竹寺之遊，乘滑桿，出小西門，沿途土人男女，均負重

而行，以兩轆轤，負於背上，另一帶套於額前，僂僂徒行，往返一二百里，所得瀘幣一二圓，土人生活，至爲貧苦。又有以馬載重，亦交通之工具也。行約十餘里，大雨如注，乃止於村落稠樓下；稍晴復行，登山坡，山徑曲折，盤旋而上，至山巔，是爲玉案山。入山門，題曰『西來勝蹟』。寺門爲筇竹寺，古柏參天，左右分植，大可十圍，再上爲天王殿，題曰『十萬叢林』。考筇竹寺爲瀘西古刹，唐貞觀中，鄴閻高光所創建。初光偕弟智獵於西山，有犀躍出，衆逐之，至於北壑，失犀所在，仰視山畔，見羣僧狀甚異常，馳往覓之，又無所覩，惟所持筇杖，植於林下，衆弗能拔；翌日往視，則枝葉森然，光昆仲異之，知爲山靈示顯福地，乃建寺其處，以居僧徒，因以筇竹名焉。是時瀘人所奉皆西域密教，初無禪講宗，元既統一，南詔，鄴閻人有雄辯大師者，以奧學宏器，歸自中原，始倡講宗於茲寺，瀘之緇流俊秀，翕然從之，而其道日振，南詔之有真宗，師啓之也。永樂壬寅，定遠忠敬王，經始重建。迄宣德戊申竣工；成化丁酉，征南將軍黔國公重加一新，而穹殿邃堂，崇門夾廡，與夫金碧藻繪，瓚鏤雕斲，至於供器僧廬，庖湑庫庾，咸所宜有，美無不備。山門有聯，爲光緒十年舒藻補刊錢南園舊句，文曰：『錫駐卽前因，地擁花宮，劫歷百千萬億；』『竹生含佛性，塵空梵境，歡同人鬼龍天。』原聯爲南園先生撰書，咸豐丁巳兵燹，毀其

前隻，僅餘後隻，乃訪其後裔錢壽彭者，能繼家學，屬爲摹撫，書其前隻，補刻配對，蓋以鄉前輩一字一句，足爲後世法也。寺內天王殿後，左右兩殿，供五百羅漢，每殿六排，每排三層，羅漢塑像，分層排列，高約三尺，髹以彩泥，神氣如生，雄威各異，傳爲四川工匠所造，亦吾國寶貴之藝術也。大雄寶殿佛像莊嚴，兩壁上亦嵌五百羅漢，栩栩如生，殿內有碑，其文似語體而不可解，大意似是頒給大藏經牒，並准建藏經閣者，末署「龍見年四月二十三日大都有時分寫來」，或爲元代蒙古官吏之公文也。大殿後爲接引殿，上層爲華嚴閣，僧舍傍列，魚磬之聲，終日不絕，余等憩於客堂，陰雲密佈，時雨時晴，乃匆匆下山，循原路而歸。

五五 周惺甫家訓

六月十八日周栗齋介見其令叔周惺甫翁（名鍾嶽，前雲南省長），其公館極園林之勝，書齋懸「儀會齋」一額，爲陳古逸所書，蓋翁心儀曾文正之立身行世也。栗齋留學東瀛時，翁馳書勸勉，語語真切，可爲青年學子作座右銘，栗齋出示原稿，爰照錄之。

錫慶姪赴日本求學，書此付之，俾朝夕省覽，以當面命。

一立志 汝年方弱冠，正勵志求學之時，惟雜而不精，或浮而不實，則學業終無成就之期；故此求學，須視性之所近，專習一科，決不可以虛榮之心，中途作輟，此雖與古人所云立志之說不同，然用志不紛，乃凝於神，實古人求學之要旨也。

二守身 汝初次出門，遠適異國，父兄之訓誡，未能常親，務須動止有常，自爲儆惕；吾在日本時，每見少年子弟，資質甚佳，學詣亦頗精進，然踐履一誤，遂至墮落無成，可爲股鑒。

三養生 汝氣體素弱，常有眩暈之症，皆緣腦力不强所致，吾甚憂之；今一身出門，非有父兄常爲調護，宜於刻勵之中，時講修養之法，每至學課畢後，或爲適宜之運動，或爲曠野之閒行，宜求高尚之娛樂，以休息一日之疲勞，使智恬交養，而精神不至爲過度之耗損。

四慎習 日本風習，與吾國頗有不同，其樸質懇誠，固宜仿效，然其鄉曲猥鄙之習，亦有足以移人者；至競慕歐風，破除禮教，彼國賢哲，亦嘗盡然憂之，須知舍短取長，不宜隨俗波靡。

五節用 日本美術工藝，頗覺發達，一入五都之市，往往令人目迷；汝初到東京，務須時日撙節，無論奢侈物品，不宜濫置，即應用衣服書籍，亦宜審必需者始購之，否則隨物生羨，不獨糜財，亦多長物，徒爲歸時之累。

六寄書 汝到東後，每月必需寄家書二次，以爲常課，凡旅居情形，校中課業，以及日常用費，皆須詳細報知，雖功課忙時，亦不宜間斷，使吾如常見汝，以免遠念。

民國三年歲次甲寅春日，慍齋書於滇中道署。

五六 雲南先代人才

六月十九日晨間，各友惠訪甚衆，促膝暢談。有談及滇省先代人才，使我增無限知識，爰爲誌之；雲南先代人才，如楊一清、鄭和之幹略，徐時相、王宏祚之總核，傅宗龍、王錫爵、錢禮、黃琮、何丹畦之氣節，趙士麟、程含章之吏治，高喬映、虞世瓔、張含、袁文典、王疇五、王樂山、劉大紳、帥荔扉之文學，朱嶠、趙光之匡濟，沙琛、周於智之循良，楊玉科、褚克昌、畢金科之武功，皆滇省人才之特出者也。民國以後，雲南人才輩出，文事武功，世人共仰；誠以山川蘊藏之豐富，風景名勝之優美，氣候之溫和，人民之樸勇，苟善利用之，則人事之培植，自易收效也。

五七 雲南現在貨幣

六月二十日午刻赴友人之宴，席間有談及雲南貨幣者，條列甚詳，爰爲記之。雲南貨幣，初時頗有價值，自經變亂，信用漸低，現在滇幣一圓，僅合國幣一角，市上通用者，種類至不一：(1)一圓五圓十圓舊幣，是卽所稱滇幣，可兌新幣或現金二角一圓二圓；(2)一圓五圓十圓新幣，合舊幣五圓二十五圓五十圓，可兌現金一圓五圓十圓；(3)五角新幣，合舊幣二圓五角，卽可兌現金五角；(4)五角舊幣，仍合舊幣五角，可值現金一角；(5)五仙新幣，合舊幣二角五分，可值現金五仙；(6)滇鑄二角銀幣，合舊幣一圓，此卽現金二角；(7)湖南省造當二十銅圓，每二枚合舊幣一角，每十枚合現金一角；(8)當十銅圓，每四枚合舊幣一角，每二十枚合現金一角；總而言之，新幣一圓，卽值現金一圓，合舊幣五圓，其貨幣複雜如此，甚望當局有以整理之改善之。

五八 鷄壘菌 金線魚

抵瀕以來，親友紛紛招宴，杯酒聯歡，盛意可感，而肴饌中常有鷄壘菌、金線魚二物，乃雲南之特產，主人具道其詳，爰爲誌之。瀕中產菌，春夏之交，市菌者絡繹於道，以鷄壘菌爲上品，

楊升庵有詠鷄窩菌詩，殆卽指鷄縱歟？鷄縱每於大雷雨後，生沙土中，或在松林間，出土一日，卽宜採，過五日則腐化，其味甘美絕倫，新鮮者間有毒，瀕人鹽而脯之，熬液爲油，名鷄縱油，尤珍貴。相傳明憲宗嗜此菜，瀕中每歲馳驛進獻，惟魏忠賢得分賜，而張后不與焉，可見鷄縱爲天下之珍矣。瀕池產魚，太華山之西，有金線泉，泉透山腹爲洞，出注瀕池，池中細魚，溯流而入，曰金線魚，大不逾尺，小口細鱗，中有金線如縷，鮮美異常，亦足徵其珍貴也。

五九 大理石 宣威腿

余明日離瀕，親友有以大理石小圓屏，或宣威火腿見貽者，土物珍貴，至爲感謝。大理石爲大理名產，本天然妙品，製成各種款式，或插屏，或立軸，方圓各異，大小不一，鑲以紫檀之木，加以靈巧之工，每年行銷各地不少，倘能盡量改良，設法推廣，迎合外人心理，則運銷外國，當亦獲利不少，深望瀕中人民，勿放棄此自然之大利也。宣威火腿，自昔有名，初創製於宣威，實則普通稱爲雲南火腿，其味濃厚，而重量亦倍於金華火腿，蓋雲南山中，多有平原，俗名壩子，可種穀米，以交通艱阻，未能運出，卽欲運銷別處，而每一站運費，至少五角，如至昆明，則售出

之價，不足以償運費，故以之飼豬；食米之豬，大而且肥，以之製火腿，故肉香味美，現在有將腿肉熟製，而盛以鐵罐者，可以久藏不壞，以之餽贈，甚為美觀也。

六十 昆明開遠道中

六月二十一日首途返粵，天曉即起身，準備行裝；七時乃乘人力車至滇越鐵路車站，朝曦映樹，爽氣迎人。世華、伯頃及全體同事，到站送行，握手後，即登車，而李子廉、李沛羣、周雲蒼、周雲齋、莊實若、張仲軫、熊堯天、陳錦堂、邢覺非、鄭子庸諸君，亦登車道別。七時五十分開行，諸友始下車歸去，桃潭之情，至可感。雲蒼、沛羣復送至呈貢，而後下車，尤令余抱歉不安。沿途柏樹成屏，青翠欲滴，天氣晴朗，為旬日來所未見，當不致風雨載途。車上客少，僅余與子藝夫婦，故頗舒適。過水塘站，升高坡，其實為一高峯，滇省諺云：『一塘池水都稱海，萬里高山只算坡。』亦寫實也。過楊宗海，碧波盪漾，風景自然，如臨杭州西湖之上，海傍村落，鷄犬相聞；憶余三年前，有南洋羣島之行，曾到荷屬蘇東，先達遊巴拉拔淡水湖，其湖濱山勢高峭，巖石嶙峋，湖水碧綠，清可鑑底，蔚藍山色，倒映湖中，茂樹長堤，樓臺掩映，西人婦孺，游泳湖邊，小艇三五，

容與中流，清風襲來，浪花飛舞，而聲音寂靜，風景清幽，無車馬喧闐之聲，其中尤多樂趣。（詳拙著南洋三月記）今之楊宗海，倘能加以人工佈置，當不讓巴拉拔淡水湖專美於前也。過可保村，附近產煤甚盛。至此，山洞漸多。過宜良，道右有山，森林葱鬱；宜良產米極富，昆明亦仰給於此。再過羊街子、狗街子、滴水各站，而至徐家渡，氣候漸熱，視寒暑表為八十三度，開遠往昆明上行車，在此站相遇。又過祿豐村，至糯租，自此左傍南盤江，水流湍急，聲若巨雷，過數山洞，經西洱至婆兮，由老街直往昆明行軌道上之流線型汽車，在此相遇，愈行愈熱，已九十二度。過熱水塘，山洞甚長，又過西扯邑、拉里黑至巡檢司，山勢開展，道左山麓，人烟頗盛。過小龍潭，成小平原，輸出木炭，堆置車站；再過數洞，即至開遠，時已五時三十分，開遠初級農業職業學校校長褚守莊，在站上相遇，乃同至廣福隆旅店休憩，地方湫隘，設備簡陋，每人收滇幣十圓，膳宿在內，亦僅值國幣一圓耳。

六一 開遠初級農業學校 民衆教育館

褚校長約到其學校參觀，盛意難却，即與子藝同行。該校成立於民國二十四年八月，在

城內文廟，地方宏敞，泮池廣闊，聖殿規模，依然猶在；該校定爲省立，教職員七人，學生二百餘人，兩廡爲宿舍，大殿爲食堂，後座爲禮堂，節孝祠爲課堂，其節孝神主，均高陳架上，蓋尊重地方之風俗也。另闢廟內荒地爲運動場，爲園藝實習場，爲苗圃。其課程時間，實習占二十四時，分個人實習、分組實習、全級實習三種；另擬劃定南城外五里之乾橋荒地二百畝爲農場，現正在開闢中，惟以經費太少，故不易應付；褚校長爲農學專家，辦事認真，當能盡量發展也。

文廟內附設省立開遠民衆教育館，成立於民國二十四年九月，由褚校長兼任館長；其組織分：總務、教導、閱覽、健康、生計五組。據褚校長云：「圖書室計藏書一萬四千餘冊，陳列古物二件，內容較爲充實，復闢運動場，每日平均入館閱覽書報者四十人，運動者十人，遊覽者二十人；館內職員十餘人，分組工作，擬以全開遠爲實施工作之區域，繼續推廣鄰縣，打破過去僅重視城內工作，忽略鄉村工作之偏見，不以民衆入館閱覽爲滿足，而以館員到民衆中工作爲實施，故以整個民衆爲對象，多做館外之工作，少做館內工作，首重掃除文盲，提倡鄉村衛生，更進而施行生計教育，務期聯絡各地教育人士，共同合作，以收實效。」其言極有見地，惜在夜深，未及詳細觀覽耳。褚校長夔以開遠米線（卽米粉之屬），復送余等回寓。

六二 開遠河口道中

六月二十二日天曉起床，即進早膳，楮守莊來送；乃至車站登車，七時五分啓行，乘客無多，頭二等廂中，僅余等三人耳。過盤江橋穿山洞，經大塔、大莊，至碧色寨，平原廣大，阡陌縱橫，車站有碧色寨海關，其右有鐵道，名曰碧箇石鐵路公司，由此入蒙自，直達箇舊，而至石屏，運錫至此，輸出香港，車小路狹，沿田邊行，適在滇越鐵路之山下。箇舊爲吾國有名產錫之地，距蒙自縣城六十五里，居萬山之中，錫礦多在縣市東南十餘里至三十餘里之鑛區，縣市有鐵路、郵政、電報、銀行，故交通便利，消息靈通。余上年南遊英屬怡保，曾考察錫鑛採錫方法，（詳南洋三月記）前年漫遊桂省，亦赴賀、富、鍾各縣參觀錫鑛多處（詳桂遊一月記），今過箇舊，以時間匆促，未克往遊，亦一憾事也！自碧色寨上坡，右望屯湖，一片汪洋，田原村樹，散佈湖邊，遠望蒙自縣城，隱約可辨。常滇越鐵路未通以前，蒙自爲雲南主要都市，商業繁盛，人口約十四萬，以一八八九年中法通商條約開爲商埠，東至廣西百色，西至思茅，實爲陸路交通要衝；自鐵路直達昆明以後，商務乃多遷移，故昆明海關仍稱蒙自海關，昆明東方匯理銀行仍

稱蒙自分行，可想見蒙自昔年之盛況也。過黑龍潭，傍山斜上，過芷村，停稍久，又越山洞頗多，經落水洞，戈姑而至裸姑，天氣陰涼，時晴時雨，寒暑表僅七十八度。是日爲墟集，土人紛集站旁，其中羅羅人不少；男子裝束與土人無異，女子服裝，則頗奇怪，頭頂纏髻，繫以木梳，上衣左



圖二二 滇越鐵路中所見之羅羅女子
(劉禮志攝)

洞，高懸絕澗，工程險巧，俯視至慄。過波波管，河口至開遠上行車，在此相遇，乘客不多。自此復穿二十餘洞，過灣塘，對山瀑布，從高而下，如銀河倒瀉。未幾火車曲折迴旋，已行至瀑布下，復

衽，下圍褶裙，面目黎黑，手足汚垢，亦有兩手環以銀鐲者，其言語不可辨，足徵民族之複雜，不易治理也。車行山谷中，下臨萬丈深潭，水流有聲，仰望對岸，峭壁矗立，險象可怖；歷穿二十餘洞，沿山斜下，旋轉而行，經人字橋，連繫兩

穿山洞，過大鐵橋，愈行愈熱，已九十二度，入萬山重疊中；經白寨、臘哈地、大樹塘、老范寨、馬街、南溪、螞蝗堡各站，出山洞，即爲河口。海關人員上車查驗，天然旅店接應一切，即到河口督辦公署檢查處簽證照查行李，乃出外交辦事處介紹信，黃處長准予便利，而其稽查員仍要啓篋搜驗，幸而稍視即去，不致傾箱倒篋，旋過南溪長橋，而至老街。

六三 到河口 過老街

過南溪長橋，即至老街。法人海關檢查，無箱不開，無物不視，余上月自香港抵海防，海關檢查，尙得通融；今自昆明出境，須受老街海關百般苛擾，令人氣憤；子藝行篋頗多，逐箱開視，衣物被面稍新者，及火腿、黑芥菜、普洱茶過兩罐者，均要納稅，被搜之後，草草堆置，乃到天然新設之酒店，稍事休息，復到法人護照局對驗護照，簽准入口，於是從河口過老街之手續，始告竣事焉。酒店陳設新式，爲天然旅店所附設，每天越幣兩圓，倘旅客要膳宿稍廉者，可住天然旅店。晚飯既畢，遊觀市區，老街爲老街州之首府，東京極北之車站，商業遠不如東京，人口不滿一萬，安南人居其大半，市內僅有馬路數條，菜市一處，無可流覽者，乃回酒店，重整行篋，

子藝以行篋過多，整理需時，亦苦事也。

六四 老街河內道中

六月二十三日早起進膳，即到車站，子藝行李過磅後，照納運費，六時四十五分開行，車上檢查行李，一如老街之麻煩，至微極細之物，亦須啓視，蓋防有私藏鴉片之故，如有已納稅之物，亦須繳驗稅單；未幾查票員又將行李估看，謂少磅，索子藝補繳一圓。是日乘客亦甚少，頭二等廂內，僅余等耳。火車循富良江行，經庸買、太年、富流、泰文、保河、廟欄、寨唎、阿茂各站，地勢大開，已爲平原，樹木繁盛。又經外洽、腹鼓而至安沛，即安沛州之首府，爲附近物產集中市場，故商業繁盛，亦大站也。停半小時，關員上車搜驗，子藝行李，托天然旅店派伴照料，店伴與關員疏通，始免逐箱開驗。自老街上車以後，氣候漸熱，車上電燈風扇，均有設備，較之河口入滇之車佈置爲佳；惟安南侍役，竟不見人，風扇電掣，關閉不開，至安沛站，有鐵路公司人員上車，始將風扇開動，可見安南侍役之欺侮華人乘客也。又過文富、丹上、蔭上、永真而至青波，河內至老街上行車，在此相遇。沿途森林連亘，不若雲南境內之萬山重疊；鐵道曲折，左右旋轉，

車行疾速，顛簸亦甚。又過致主、富壽、仙岡、扶德而至越池，商業繁盛，交通便利，亦大站也。又過白鶴、向賴而至永安，沿途稻田彌望，青黃相間，山中林簪叢密，市街洋榭排列，遠山近水，如在畫圖之中。再過香耕、福安、石磊、美內村、東溪、春橋、安園而至嘉林，沿途田畦村樹，風景美麗。安南婦女多從事農作，而安南人御制服穿木屐者，比比皆是；余上月入瀟，自河內赴老街時，因乘夜車，無從瀏覽，今循此路歸，故得以憑窗眺望風景，亦可樂也。過嘉林橋，約十餘分鐘，同春市，過盡鐵橋，而至河內中央車站，時已四時三十分，天然店伴，登車相接，即匆匆出站，對面天然旅店，甫入門，即大雨傾盆，雷電交作，倘遲數分鐘，則須避雨車站內矣。余等稍事休息，即函約馮印雪、林冠棠來談，店伴回報，印雪已返粵，冠棠有頃即來，乃乘人力車，遊嘉林橋、竹帛湖，雖暑氣全消，精神爽快，然天邊僅現一鉤新月，不及上次入瀟過河內時月夜遊湖之美景。遊興已闌，回寓休息。冠棠爲余言，今日乃舊曆端陽佳節，念余頻年奔走，僕僕風塵，四海爲家，隨時是節，亦無足動余感想也。

六五 河內公園 正北門

六月二十四日晨光曦微，氣候酷熱，視寒暑表已九十二度，上午發寄信件，未克遊覽。午後與子藝、夫婦及冠棠遊劍湖、玉山祠，順到公園，中有大音樂亭，四週曠場，綠草如茵，傍繞古樹，參天干雲，門首中銅像矗立，右爲法人悲柔多巴禮（卽神父），左爲越南舊王太子阮景；悲柔多巴禮，以左手撫阮景之首，右手高持越南舊王阮福映所贈之國書，卽最初經營越南使歸法領者也。旋至市政府前，有大水池，四周繞以石龍，水從龍口噴瀉，頗呈奇觀；池中石碑，上鐫法文，殆亦紀功之碑歟？余等不識法文，莫從記之。又過越南舊城正北門，城門堵塞，門上有大洞，爲炮彈所轟炸者，卽法人攻克河內之戰勝紀念也。安南昔爲我國藩屬，以內亂之故，舊王阮福映，爲新王阮文惠所敗，天主教神父悲柔多巴，因進赴法求援之策，舊王乃親修國書，遣悲柔多巴與王太子景赴巴黎，謁法王路易十六，訂立密約，於是越南引外援以助內亂，卒爲法人所征服；吾人過正北門前，憑弔法人戰勝遺跡，不禁感慨繫之矣。是日天氣炎熱，未能久遊，乃至百貨公司採購物品，卽回旅店。憑欄俯視，滇越車站，熙來攘往，絡繹不絕，足見河內交通之繁盛也。

六六 河內海防道中

六月二十五日天曉大雨如注，氣候轉涼。午飯後乘奧多禮汽車赴海防，車爲公共汽車式，輪爲鐵製，行軌道上，有頭二兩等——頭等在前十二位，二等在後二十六位；是日頭等無客，二等滿座，蓋頭等收費二圓九角，二等八角五分，座位設備，無大差別也。車行至速，較火車可省一半時間，一時十三分開車，三時十分即抵海防。沿途所過，多屬平原，不見高山，田畦村樹，風景自然，而道路整齊，尤見建設之美。奧多禮行駛既速，顛簸亦甚，乘客多有瞌睡者，左右搖盪，彼此摩擊，余環顧之，亦有殊趣也。抵海防車站，天然旅店已得河內長途電話，派件相接，即乘人力車到旅店。夜間步遊海邊，道路修闊，樹木濃陰，上弦月色，正照天空，涼風拂衣，精神爲爽。

六七 從海防啓行

六月二十六日大雨傾盆，空氣清爽。午後整理行裝，準備登舟，三時乘人力車至海濱，登

太古輪船公司嘉應船，林冠棠、李毓坪等遠送江干，深情可感。未幾有法人偕兩安南人上船，檢查護照，登記名冊，乃簽字蓋印交還。五時啓行，過塗山，驗護照人員，始下小艇去。船行東京灣，向東北駛，領港人亦循船欄，攀繩梯，下電艇而去。是時風浪平靜，憑欄遠眺，海天一色，胸襟爲曠。夜間彎月當空，衆星閃爍，但聞水聲淙淙，與船中機聲相和，回念此次遊瀛，雖跋涉山川，風塵僕僕，然增益聞見不少，亦爲之愉快也。

六八 過北海

六月二十七日晨起憑欄遠望，北海已如一線青洲，隱約可見。十時到北海，停棹海中，乘客往北海者，紛紛下小艇，破浪而去。北海關吳忠樑上船，晤叙良久，爲余述粵中最近時事甚詳；蓋赴瀛經月，消息遲滯，且滇中報紙，多略而不詳，安南境內又乏華文報紙，時事關懷，中心悵惘，今晤吳君，亦稍知一二。吳君約余上岸，余以上月道經北海，已登陸暢遊，不欲再爲跋涉，乃敬謝之。船上起卸貨物，至爲喧雜，且由北海載豬牛甚多，臭氣迫人，乃入餐室寫信，致謝滇中親友。下午五時船復啓碇，向南行，夕陽西下，晚霞滿空，而波光返照，海鷗翔集，水天相連，一

覽無盡，真有落霞與孤鶩齊飛，秋水共長天一色之景致也！晚餐後，稍事乘涼，夜闌人靜，仍在餐室作書。

六九 過海口

六月二十八日六時起床，船已停棹海中，起望海景，已到海口矣。海口上岸，實多不便，余上月過海口，已暢遊觀，今不欲再登岸矣。乘客中有北海關稅務司英人，與余等交談，操國語甚純熟，據云：在華二十有二年，初任北京稅務學校副校長，其後歷任各關稅務司，習華文，精國語，故吾國情形，頗爲嫻熟；旋出示名刺，爲聶普魯，亦和藹可親者也。船既停棹，乘客多在船欄閒談，夕陽將下，西人船員及乘客男女數人，從船傍木梯跳下游泳，有二副英人，作種種姿勢，足見對於游泳之術，富有經驗。未幾天際長虹，橫亘空中，現五彩色，頗呈奇觀；連日氣候酷熱，當似醞釀風雨之象。是夜船不啓棹，仍停海中，蓋以木欄頭沙多水險，不宜夜航也。

六月二十九日晨起，船已啓行，向東北駛；過木欄頭，天朗氣清，風平浪靜，早餐既進，乘客紛集船欄，憑眺風景，祇見沙鷗紛集，或高或低，撲戲海面，北海稅務司聶普魯，復來叙談，對於

吾國文化，備極稱揚，偶及時事，默然不語，亦能知大體也。午後風浪頗大，子藝暈眩不敢動，余獨坐船舷閱書，天氣忽變，時雨時晴，祇得入室休憩。

七十 到香港

六月三十日天曉後，浪稍定。遠眺海景，已見小島散佈，距香港不遠矣。十時進香港口，停旋海中，旅店小艇爭來接客，狀至紛擾。未幾港中親友，同乘電船相接，即與子藝夫婦下小艇，到中華書局，適海口同業諸君來訪，晤談甚歡，蓋余赴瀕時，道經海口，曾承同業諸君款接，今甫抵港，而諸君亦先余一日到此，遇合因緣，亦云巧矣！

瀕遊一月記終