



Садъ, Огородъ и Бахча.

ИЗДАНІЯ ГОДЪ ВТОРОЙ.

Издание Астраханскаго Общества Садоводства и Огородничества.

Подписная цѣна на одинъ годъ съ пересылкой 1 руб. 50 коп.—Отдельный номеръ—10 коп.—Плата за объявленія—по соглашенію съ конторой.

Вниманію Гг. Членовъ Общества.

Въ виду предстоящихъ расходовъ у Общества по Школѣ, Журналу, Совѣтъ Общества имѣть честь покорнѣйше просить гг. членовъ Общества озаботиться уплатой членскихъ взносовъ.

Взносы принимаются въ канцеляріи Общества противъ Государственнаго Банка (входъ съ Артиллерійской улицы) д. Свирилиной и складѣ Общества (Большія Исады, магазинъ Свирилина)

При позаимствованіи изъ журнала „Садъ, Огородъ и Бахча“ просятъ дѣлать ссылки на журналъ, помѣщая названіе его полностью.

Описаніе первой губернской выставки Садоводства, Огородничества и Полеводства, состоявшейся въ Астрахани въ сентябрѣ мѣсяцѣ, а также—труды съѣзда Садоводовъ съ 15—17 сентября,—выйдутъ особымъ изданіемъ. Всѣ участники съѣзда и подписчики журнала своевременно получаютъ это изданіе бесплатно.

Содержаніе: 15-ти лѣтіе Астраханскаго Общества Садоводства и Огородничества. (Краткій очеркъ). Пролонженіе. А. С.—Холера и плодоторговля. Отношеніе холерныхъ запятыхъ къ фруктамъ и напиткамъ. Разъясненіе д-ра Бертенсона о вредѣ винограда въ холерное время. О предохраненіи персиковъ отъ вымерзанія.—А. Фортунатовъ Къ культурѣ персика. М. Швецовъ. Земледѣліе безъ земли. Опытъ междуруднаго посѣва хлѣбовъ. А. И. Суриковъ. Сады и скверы гор. Астрахани. Очеркъ городского садовника В. Ф. Баранова. (Окончаніе)—Хроника. Объявленія.

15-ти лѣтіе Астраханскаго Общества Садоводства и Огородничества.

(Краткій очеркъ).

(Продолженіе. См. № 7-й „С., О. и Б.)

1896 г. Четвертый годъ. Состояло членовъ 111. Избраны въ почетные члены Астраханскій губернаторъ М. А. Газенкампфъ и астраханскіе купцы Ф. П. Неизвѣстновъ и Н. П. Григорьевъ. Совѣтъ состоялъ: Предсѣдатель С. М. Бутковъ, товарищъ предсѣдателя И. П. Поляковъ, казначей Н. И. Ильинъ, секретарь Г. И. Лакинъ, вмѣсто отказавшагося П. М. Никольскаго. Членами Совѣта избраны: Н. А. Зварыкинъ, Ф. Н. Лебедевъ, И. И. Алексѣевъ и А. И. Свирилинъ. Общихъ собраній было 7, а совѣтскихъ засѣданій 8. Въ этомъ году особая забота Общества были устремлены на укрѣпленіе дѣла Школы и распространенія операцій Склада, обороты котораго были около 2000 р.

Второй заботой Общества было помочь садовладѣльцамъ въ борьбѣ съ виноградной болѣзнью милдью; въ отчетѣ за 1906 г. по этому вопросу значителен слѣдующее:

„Въ Астраханскомъ краѣ издавна существуетъ на виноградникахъ болѣзнь *oidium Tuckeri*, по мѣстному названію мѣдянка, которая, то усиливаясь, то уменьшаясь, не производила большаго вліянія на урожай всего края, причина убытки отдѣльнымъ владѣльцамъ. Но осенью 1895 г. для всѣхъ стала ясна новая болѣзнь на виноградникѣ, которая ранѣе была совсѣмъ неизвѣстна мѣстнымъ хозяевамъ. Эта болѣзнь оказалась милдью. Вѣроятно, что въ 1892 и 1893 гг. болѣзнь была занесена въ Астрахань съ Кавказа, особенно изъ Кизляра, съ которымъ ведутся непрерывныя сношенія и гдѣ болѣзнь сильно распространилась.

Въ 1894 г. въ Астрахани и окрестностяхъ былъ обильный урожай винограда, особенно на Черепакѣ Часть винограда не дозрѣла, осталась на кустахъ, часть ягодъ почернѣла, и крестьяне говорили, что это особая болѣзнь „печенка“. Тѣмъ не менѣе отъ виноградниковъ полученъ хорошій доходъ.

Въ 1895 г. урожай былъ средній. Въ тѣхъ садахъ, гдѣ виноградъ поспѣваетъ вообще позднѣе, много винограду осталось недозрѣвшаго и съ конца августа листь на виноградныхъ кустахъ пожелтѣлъ, посохъ и началъ опадать. Это произошло почти во всѣхъ садахъ Астраханскаго края. За немѣніемъ специалистовъ болѣзнь осталась невыясненной и неизслѣдованной, но случайно пріѣзжавшія лица еще въ іюнѣ 1895 г. опредѣлили, что появившаяся болѣзнь есть, несомнѣнно, милдью.

Нѣкоторые изъ членовъ Общества знали объ этой болѣзни по журнальнымъ статьямъ, особенно изъ „Вѣстника Винодѣлія“, принесшаго такъ много пользы для русскаго виноградарства и винодѣлія. Поэтому еще въ отчетѣ за 1894 г. слѣланы предостереженія объ этой болѣзни, а съ начала 1895 г. на Общихъ Собраніяхъ читались статьи изъ книгъ и журналовъ о грибныхъ болѣзняхъ вообще и о милдью въ частности, чтобы ознакомить членовъ съ надвигающейся грозой.

Въ апрѣлѣ 1895 г. одинъ изъ членовъ выписалъ изъ Франкфурта пульверизаторъ сифонію отъ Майфарта, а въ маѣ того года отъ Титушкина изъ Ялты выписаны 2 пульверизатора Вермореля для бордосской жидкости, 2 торпиля его же и нѣсколько мѣховъ для сѣрнаго цвѣту. Но всѣ эти машины за позднимъ полученіемъ, употреблять въ дѣло не пришлось.

Въ 1895 г. и въ началѣ 1896 г. на Общихъ собраніяхъ и въ част-

ныхъ бесѣдахъ все время разъяснялись сущность грибныхъ болѣзней и способы борьбы съ ними, и члены приглашались внести задатки для выписки пульверизаторовъ, но желающихъ оказалось мало. Совѣтъ выписаль отъ Кавказскаго Общества Сельскаго Хозяйства 10 брошюръ о лѣченіи мильдіу бордосской жидкостью, а отъ Одесскаго Отдѣла Россійскаго Общества Садоводства сообщены указанія откуда и какія орудія можно выписать, а также присланы соч. Скробишевскаго о грибныхъ болѣзняхъ, статьи Погибки и Каменскаго о борьбѣ съ виноградными болѣзнями и 15 экземпляровъ таблицъ, изображающихъ виноградный листь, пораженный мильдіу и описаніе способовъ борьбы съ этой болѣзнью.

Эта истинно братская помощь Одесскаго Отдѣла принесла огромную пользу для мѣстныхъ виноградниковъ. Сочиненія и рисунки получены въ началѣ апрѣля, задолго до появленія болѣзни, и садоводы слушали на Общихъ Собраніяхъ выдержки изъ сочиненій, смотрѣли рисунки (которые были розданы на руки въ разныя мѣстности), но не вѣрили въ появленіе болѣзни. Когда же въ 20 числа іюня болѣзнь сразу разразилась въ полной силѣ, пришлось повѣрить и приняться за лѣченіе, но пульверизаторовъ не оказалось. Садовники горько раскаялись, что не запаслись машинами, чтобы можно было лѣчить по простымъ и яснымъ наставленіямъ при рисункахъ.

Какое вліяніе имѣла болѣзнь мильдіу на урожай винограда, видно изъ того, что въ 1894 г. вывезено на пароходахъ 5 Обществъ вверхъ по Волгѣ 193482 пуда, въ 1895 г.—133910 пуд., а въ 1896 г.—66312 пуд.

Для ознакомленія съ болѣзнью и способами ея лѣченія, Управляющій Школой Садоводства П. С. Кравченко сдѣлалъ сообщеніе на Общемъ Собраніи 14 іюля.

Совѣтъ Общества имѣлъ возможность въ концѣ марта выписать отъ Гульи Бланшарда изъ Одессы 12 пульверизаторовъ и 10 мѣховъ для сѣрнаго цвѣта. При появленіи мильдіу въ концѣ іюня всѣ пульверизаторы были разобраны, а въ началѣ іюля телеграммой выписаны еще 22 пульверизатора, которые по полученіи также были распроданы.

Пульверизаторы, выписанные въ 1895 г. и въ мартѣ отчетнаго года доставили большую пользу для садовладѣльцевъ края, въ 1-хъ тѣмъ, что спасли нѣсколько садовъ отъ убытка, а во 2-хъ, съ полной очевидностью доказали несомнѣнную пользу лѣченія виноградниковъ отъ мильдіу бордосской жидкостью.

Нѣкоторые хозяева успѣли обрызгать виноградники въ маѣ, іюнѣ и іюль и продали виноградъ отъ 3 до 5 рублей за пудъ. Виноградъ, который не лѣчили, продавали отъ 60 коп. до 1 руб. за пудъ, а большая часть его была брошена и выбѣги на кустахъ не дозрѣли.

Пользу лѣченія виноградниковъ сознали не только городскіе садовладѣльцы, но и крестьяне Началовской и татары Царевской волостей и всѣ заявляютъ о снабженіи ихъ пульверизаторами.

Совѣтъ принимаетъ всѣ мѣры, чтобы найти средства для выписки пульверизаторовъ, купороса и сѣрнаго цвѣта, хотя вполнѣ удовлетворить спросъ невозможно, по недостатку денежныхъ средствъ и кредита.

Возбуждено ходатайство: 1) о признаніи г. Астрахани и Астраханскаго и Красноярскаго уѣздовъ винодѣльческой областью, также какъ Кизляръ и Терская область, 2) объ освобожденіи мѣстныхъ винъ отъ акциза, 3) о присвоеніи названія натурального—вину, полученному отъ броженія винограднаго сока, хотя бы въ него во время броженія былъ прибавленъ свеколовичный сахаръ и 4) о названіи десертнымъ—винограднаго вина, сдобриваемаго чистымъ спиртомъ и сахаромъ послѣ броженія. Результатъ этого ходатайства неизвѣстенъ, но частью оно можетъ быть удовлетворено.

1897 г. Пятый годъ. Состояло членовъ 102. Дѣлами Общества за вѣдывалъ Совѣтъ въ томъ-же составѣ, что въ 1896 г.; измѣненіе произо-

шло въ должности секретаря—вмѣсто Г. И. Лакина вступилъ Л. А. Шмаринъ. Общихъ собраній было 7, совѣтскихъ засѣданій 14.

Въ этомъ году г. Астрахань посѣтилъ Господинъ Министръ Земледѣлія А. С. Ермоловъ. Между другими дѣлами Г. Министръ ознакомился съ запросами астраханскаго садоводства и огородничества, осмотрѣлъ Школу Общества, въ которой была устроена для ознакомленія Г. Министра съ мѣстными продуктами садоводства и огородничества маленькая выставка. Выразивъ удовольствіе по поводу видѣннаго въ Школѣ и на выставкѣ, Г. Министръ обѣщаль оказать матеріальную помощь въ устройствѣ на участкѣ Школы орошенія посредствомъ паровой машины, на что впослѣдствіи отпущено Департаментомъ Земледѣлія 2000 р. Въ отчетѣ Общества и Школы за этотъ годъ отмѣчено, что Школа Общества стала пользоваться довѣріемъ и симпатіями населенія, особенно послѣ посѣщенія Господина Министра Земледѣлія, даващаго благосклонный о ней отзывъ въ присутствіи членовъ Общества и многочисленныхъ стороннихъ посѣтителей.

Многіе хозяева обращаются въ Школу за совѣтами и указаніями, многіе знакомятся съ хозяйствомъ школы и способами посадки растений и ухода за ними, приобрѣтаютъ разсады цвѣтовъ и овощей, принимаютъ участіе въ празднествахъ, устраиваемыхъ Школой, какъ было 3 сентября въ день пріѣзда Господина Министра, 12 октября, когда состоялся годичный актъ и были розданы награды ученикамъ, 25 декабря, когда была устроена въ Школѣ елка, чтеніе и пѣніе учениковъ.

Часто приходится слышать прекрасные отзывы о хозяйствѣ и воспитанникахъ Школы. Отчасти, какъ результатъ хорошей постановки Школы, можно указать на то, что въ декабрѣ мѣсяцѣ предложено Совѣту Общества принять въ Школу степендіатами 2 мальчиковъ отъ Казачьяго Войска и 8 изъ калмыцкихъ дѣтей.

Къ 1 января въ Школѣ состояло 23 воспитанника и есть много желающихъ поступить въ Школу, но недостатокъ средствъ и тѣснота помещенія затрудняютъ пріемъ учениковъ.

Матеріальная сторона школьнаго дѣла въ этомъ году, какъ и въ прошломъ, доставила Совѣту много заботъ, такъ какъ средствъ не доставало.*)

Складъ Общества въ этомъ году, какъ и въ прошломъ, находился подъ руководствомъ Ф. Н. Лебедева и А. И. Свирилина; оборотъ склада сдѣлалъ на 3428 руб.

Совѣтъ Общества принималъ всевозможныя мѣры, чтобы помочь садовладѣльцамъ въ борьбѣ съ виноградной болѣзью милдію и другими грибными болѣзнями.

Сдѣланы доклады управляющимъ школой П. П. Сербиновымъ 1) о грибныхъ болѣзняхъ на вишневыхъ деревьяхъ и о способахъ лѣченія ихъ; 2) о рациональной посадкѣ деревьевъ и правильномъ уходѣ за ними. Членами Совѣта—сообщенія изъ періодическихъ изданій: объ уходѣ за плодовыми деревьями, о способахъ пользованія плодами и лѣченіи болѣзней плодовыхъ деревьевъ, о способахъ борьбы съ вредными насѣкомыми, о сбереженіи плодовъ и пересылкѣ ихъ въ торфяномъ порошокѣ. Послѣдній способъ былъ нѣкоторыми садовладѣльцами испробованъ, но не далъ хорошихъ результатовъ, плоды сильно пачкались и портились.

Возбуждено ходатайство о сложеніи казеннаго сбора съ паровыхъ котловъ, служащихъ для цѣлей орошенія садовъ, огородовъ—бахчей, удовлетворенное впослѣдствіи. Собирались статистическія свѣдѣнія и при отчетѣ

*) Пользуясь пребываніемъ Г. Министра въ Астрахани, Совѣтъ снова ходатайствовалъ объ отводѣ свободныхъ казенныхъ земель въ аренду за недорогую плату подъ разведеніе виноградниковъ и садовъ, но что Г. Министръ обѣщаль сдѣлать соответственное распоряженіе.

помѣщены 2 таблицы: одна о вывозѣ плодовъ и овощей на пароходахъ 7-ми обществъ въ навигацію 1897 г. и другая сравнительная о вывозѣ тѣхъ-же продуктовъ за 1894, 95, 96 и 97 г.г

А. С

(Продолженіе слѣдуетъ).



Холера и плодоторговля.

Со всѣхъ сторонъ несутся извѣстія о громадныхъ убыткахъ, несомыхъ торговлей плодами и овощами подъ вліяніемъ холерной паники въ Москвѣ и Петербургѣ.

Вотъ нѣсколько замѣтокъ, выхваченныхъ нами изъ одной почты.

Изъ Крыма сообщаютъ, что плодоторговля и сбытъ винограда совершенно пріостановились; убытокъ около милліона.

9-го сентября на петербургской товарной станціи Николаевской жел. дороги скопилось 100 вагоновъ съ арбузами, невостребованныхъ покупателями. 9-го сентября на Варшавскомъ вокзалѣ грузъ фруктовъ, пролежавшій свой срокъ, поступилъ въ продажу съ предложенной цѣны. Виноградъ продавался по полкопейки за фунтъ, пудъ лучшихъ крупныхъ яблокъ 60 коп. Покупатели отсутствовали.

8-го сентября, за прекращеніемъ отправленія съ юга фруктовъ фруктовые поѣзда Варшавской желѣзной дороги отмѣнены.

И масса другихъ сообщений того-же рода помѣщается въ газетахъ.

На нашемъ плодоводственномъ районѣ „холерное“ отвращеніе къ плодамъ отразилось также тяжело, какъ и въ другихъ. Одною изъ главныхъ причинъ этой паники надо считать разосланную не очень давно С.-Петербургу. Телеграфнымъ агентствомъ циркулярную депешу, въ которой, на основаніи отзыва д-ра Бертенсона, принятаго и медицинскимъ департаментомъ, виноградъ былъ объявленъ чуть ли не самымъ опаснымъ „зельемъ“ въ холерное время. Къ сожалѣнію, до сихъ поръ департаментъ не опубликовалъ полностью заключенія д-ра Бертенсона, которое далеко не столь категорично, какъ передало телеграфное агентство, и представляетъ собою образецъ общаго разсужденія о вредѣ употребленія всякой зелени при извѣстныхъ условіяхъ.

Какъ ни компетентно мнѣніе д-ра Бертенсона, однако и оно требуетъ значительныхъ оговорокъ, въ данномъ случаѣ тѣмъ болѣе необходимыхъ, что, будучи неправильно понятымъ, это мнѣніе ведетъ не только къ матеріальнымъ ущербамъ для такого важнаго въ народномъ хозяйствѣ дѣла, какъ плодоводство и огородничество, но важно и въ томъ смыслѣ, что плоды и овощи играютъ громадную роль въ народномъ обиходѣ.

Достаточно сказать, что значительная часть населенія Россіи, соблюдающая посты или просто не могущая, въ силу матеріальнаго недостатка, пріобрѣтать столь дорогія теперь мясо и рыбу, вынуждена питаться преимущественно овощами и плодами.

Своевременно было-бы тому же медицинскому вѣдомству выступить съ должнымъ разъясненіемъ, съ цѣлью установить въ населеніи правильный взглядъ на роль овощей и фруктовъ въ эпидемическое время, и выяснитъ, что дѣло вовсе не въ самыхъ плодахъ и овощахъ, а въ соблюденіи прежде всего основныхъ правилъ чистоты и опрятности при употребленіи всякой пищи.

Изъ „Астраханскаго Листка“ № 201.



Отношеніе холерныхъ „запятыхъ“ къ фруктамъ и напиткамъ.

Во время холерной эпидеміи фрукты и напитки, какъ извѣстно, всего чаще подвергаются обвиненію въ томъ будто они способствуютъ развитію болѣзни. И хотя не разъ авторитетными учеными отвергалась основательность такого обвиненія, представляющаго собою простой предразсудокъ, тѣмъ не менѣе предразсудокъ этотъ и сейчасъ держится очень упорно. Въ виду этого заслуживаютъ полного вниманія экспериментальныя изслѣдованія д-ра М. О. Лавриновича по вопросу объ отношеніи холерныхъ запятыхъ къ такимъ, на примѣръ, общепотребительнымъ фруктамъ, какъ вишни и виноградъ. Мы не станемъ здѣсь говорить, какъ производились самые опыты, а скажемъ только о результатахъ. Въ свѣжемъ пищевомъ сокѣ холерныя бактеріи не только не размножаются, но совсѣмъ не могутъ въ немъ жить, онѣ погибаютъ уже чрезъ какихъ нибудь девять минутъ. Любопытно что въ обезпложенномъ вишневомъ сокѣ бактеріи живутъ значительно дольше—нѣсколько часовъ, но и въ этой средѣ, спустя сутки, совершенно погибаютъ. Тѣ же результаты получены и въ опытахъ съ свѣжимъ винограднымъ сокомъ, съ тою лишь разницею, что въ послѣднемъ случаѣ обезпложенный сокъ оказывается также малоблагопріятнымъ для бактерій, какъ и не обезпложенный: максимумъ черезъ пятнадцать минутъ холерныя бактеріи погибаютъ въ виноградномъ сокѣ. Комментарій къ этимъ опытамъ не требуется: вишни и виноградъ, какъ слѣдовало и ожидать, не только не способствуютъ, въ качествѣ пищевыхъ средствъ, развитію холерныхъ бактерій, а, напротивъ, противодѣйствуютъ, убиваютъ этихъ патогенныхъ микробовъ. Д-ръ Лавриновичъ ограничилъ свои опыты съ фруктами виноградомъ и вишнями, хотя не можетъ подлежать сомнѣнію что тѣ же результаты получились бы и въ опытахъ посѣва холерной разводки въ свѣжемъ сокѣ изъ яблокъ, грушъ (по крайней мѣрѣ душистыхъ сортовъ) и различныхъ ягодъ, въ особенности кисловатыхъ. Иное приходится сказать объ арбузахъ и дыняхъ: по опытамъ названнаго экспериментатора, во всѣхъ пробахъ, какъ изъ сока арбуза, такъ и изъ сока дыни, засѣянныхъ холерными бактеріями, послѣднія вполне сохраняли свою жизнеспособность. Другими словами, это значитъ, что арбузы и дыни представляютъ довольно благопріятную среду для холерныхъ запятыхъ. Но отсюда, конечно, еще не слѣдуетъ, что названныя овощи могутъ служить «разносчиками заразы»; толстая кожура арбуза и дыни гарантируетъ отъ проникновенія холерныхъ бактерій внутрь ихъ мякоти, служащей благопріятной для развитія этихъ бактерій средою; только разрѣзанными, въ кускахъ, арбузы и дыни представляютъ опасность въ разсматриваемомъ отношеніи и въ этомъ видѣ они не должны быть допускаемы къ продажѣ въ холерное время. Изъ напитковъ д-ръ Лавриновичъ производилъ опыты, между прочимъ, надъ пивомъ и элемъ, причѣмъ оказалось, что холерныя запятые не выдерживаютъ даже двухчасоваго пребыванія въ элѣ—всѣ погибаютъ въ немъ; тоже самое и въ опытахъ съ пивомъ. Эти изслѣдованія, относительно именно пива, подтверждаются и работами Weu! я, показавшаго, что въ свѣжемъ, бѣломъ пивѣ холерныя бактеріи совершенно погибаютъ по истеченіи сутокъ. Здѣсь кстати будетъ упомянуть и объ опытахъ д-ра Висоцкаго, свидѣтельствующихъ, что простой бутылочный квасъ убиваетъ холерныхъ запятыхъ и потому не можетъ служить «разносчикомъ заразы». Намъ остается отмѣтить еще недавно произведенные Пикомъ въ гигиеническомъ институтѣ, въ Вѣнѣ, опыты посѣва холерныхъ, а также тифозныхъ бактерій въ винѣ. Для опытовъ бралось чистое вино и разбавленное на

половину водою, а для контроля—вода. При этомъ оказалось слѣдующее: въ чистой водѣ тѣ и другія бактеріи развиваются отлично; напротивъ, въ винѣ, какъ чистомъ, такъ и разбавленномъ на половину водою, тифозныя бациллы постепенно вымираютъ, и, спустя сутки, погибаютъ всѣ до единой. На холерныя «запятая» вино дѣйствуетъ еще энергичнѣе: спустя 10—15 мин., послѣ посѣва въ винѣ, какъ чистомъ, такъ и разбавленномъ на половину водою, не остается ни одной жизнеспособной бактеріи. Выводъ ясный: вмѣсто чистой воды полезнѣе въ холерное время (конечно, кому это доступно) пить вино, разбавленное на половину водою, при чемъ такой напитокъ долженъ быть приготовленъ за нѣсколько часовъ до его употребленія, чтобы вино имѣло время убить холерныя бактеріи, буде таковыя имѣются въ водѣ.

(Прогрессивное Садоводство и Огородничество).



Разъясненіе д-ра Бертенсона о вредѣ винограда въ холерное время.

Д-ръ Бертенсонъ пишетъ въ „Нов. Времени“: Совѣтъ Астраханскаго Общества Садоводства и Огородничества, обезпеченный тѣмъ, что въ прошломъ году во время холерной эпидеміи потребители отказывались отъ покупки винограда, вслѣдствіе доставленія его изъ зараженной холерной мѣстности и вслѣдствіе этого астраханскіе виноградари потерпѣли огромные убытки, просилъ, чрезъ Департаментъ Земледѣлія, о выясненіи свѣдующими людьми степени вреда потребленія винограда и о принятіи мѣръ къ ослабленію слуховъ объ опасности винограда въ холерномъ отрошеніи.

Медицинскій совѣтъ, въ который былъ направленъ возбужденный вопросъ, передалъ его мнѣ на предварительное разсмотрѣніе и, заслушавъ мой докладъ, съ нимъ согласился. Заключение медицинскаго совѣта, съ упоминаніемъ моего имени, какъ докладчика, чрезъ Освѣдомительное бюро попало въ печать. Вслѣдствіе, вѣроятно, лаконичности сообщенія Освѣдомительнаго бюро и передачи его рускимъ телеграфнымъ агенствомъ и многими газетами въ еще болѣе сокращенномъ видѣ, заявленіе о виноградѣ получило не совсѣмъ вѣрную окраску, а результатомъ этого явилась паника среди виноградарей и фруктошниковъ. Доказательствомъ сказаннаго служитъ письменное обращеніе ко мнѣ (отъ 4 сентября с. г.) предсѣдателя теодосійскаго сельско-хозяйственнаго общества С. С. Крыма и телеграмма (отъ 11 сентября) извѣстнаго винодѣла князя Льва Сергѣевича Голицына.

Въ письмѣ сообщается что въ Теодосіи, „пріостановились всѣ сдѣлки по столовому винограду, нѣтъ цѣны, нѣтъ совершенно покупателей, и если теперь же не будетъ остановлено распространіе основанной на какомъ то недоразумѣніи вѣсти о виноградѣ, то большинство поселянъ— виноградарей останется безъ куска хлѣба“. При этомъ предсѣдатель теодосійскаго сельскохозяйственнаго общества проситъ меня „либо опровергнуть связанное съ моимъ именемъ извѣстіе о вредѣ винограда, либо точно и опредѣленно высказать въ одной изъ газетъ мнѣніе, насколько зрѣлый виноградъ представляется опаснымъ во время холерной эпидеміи“.

Князь Л. С. Голицынъ, съ своей стороны, телеграфируетъ мнѣ слѣдующее: „приписываемыя вамъ слова о виноградѣ, какъ распространителѣ заразы, произвели полную панику въ Крыму; татарское населеніе разорено; умоляю васъ объявить въ газетахъ въ чемъ дѣло“.

Въ злополучномъ докладѣ моемъ, одобренномъ медицинскимъ совѣтомъ, не говорится конечно, что виноградъ является распространителемъ холерной заразы — такое категорическое заявленіе противорѣчило бы истинѣ и не могло бы получить одобренія медицинскаго совѣта; въ докладѣ между прочимъ указано, что „уменьшеніе и даже прекращеніе спроса на виноградъ во время холерныхъ эпидемій зависитъ не такъ отъ слуховъ объ опасности винограда въ холерномъ отношеніи, какъ отъ вкоренившагося въ публикѣ, и небезсознательнаго, мнѣнія, что плоды вообще и виноградъ въ частности въ холерное время, когда существуетъ предрасположеніе къ разстройствамъ кишечника, могутъ приносить вредъ“. Далѣе говорится, что „если огульное, безъ оговорокъ, запрещеніе сырыхъ овощей и плодовъ въ холерное время и не имѣетъ достаточнаго основанія, то того же нельзя сказать про органиченія, проистекающія изъ несомнѣннаго факта, что потребленіе овощей и плодовъ можетъ дѣйствительно вести не только къ разстройствамъ пищеваренія, опаснымъ въ холерное время, но и даже быть прямымъ источникомъ зараженія этой болѣзью“.

Что режимъ холернаго времени долженъ вредно отзываться на интересахъ виноградарей и что онъ можетъ вести къ ихъ разоренію (и не однихъ виноградарей, но и огородниковъ и фруктошниковъ), въ этомъ сомнѣваться нельзя, но видѣть причину зла въ „недоразумѣніи“, вызванномъ моимъ докладомъ, странно и неосновательно уже потому, что и доклада не было бы, если бы не явился запросъ Астраханскаго Общества Садоводства, по поводу того, что во время холерной эпидеміи 1907 года „потребители отказывались отъ покупки винограда, вслѣдствіе доставленія его изъ зараженной холерной мѣстности“.

На вышеупомянутое письмо предсѣдателя Феодосійскаго сельско хозяйственнаго общества, въ которомъ онъ, между прочимъ, проситъ меня „точно и опредѣленно высказать въ газетахъ мое мнѣніе“, я послалъ ему копію съ доклада медицинскому совѣту и хотѣлъ этимъ ограничиться; но теперь послѣ телеграммы князя Л. С. Голицына поставленъ въ необходимость прибѣгнуть къ вашей, господинъ редакторъ, помощи, прося васъ о напечатаніи этого письма со слѣдующими моими заявленіями: 1) *виноградъ самъ по себѣ, если онъ случайно не зараженъ при употребленіи его въ зрѣломъ состояніи и въ умѣренномъ количествѣ, не можетъ быть вреденъ*; 2) *Способомъ обезвреживанія винограда можетъ служить быстрое погруженіе его предъ употребленіемъ въ горячую воду*“.

Это разъясненіе, къ сожалѣнію, запоздало. Убытокъ причиненъ садоводамъ большой.

Петерб. агентствю своей телеграммой, неполной и неточной, опубликованный на всю сессію — приостановило спросъ на виноградъ.



О предохраненіи персиковъ отъ вымерзанія.

Древесина персиковъ сырая, рыхлая, плохо вызрѣвающая. Поэтому во время зимнихъ морозовъ персики легко вымерзаютъ. Всѣ тѣ мѣры, которыя клонятся къ полученію болѣе плотной и вызрѣвшей древесины, долж-

ны оказать благоприятное влияние на большую устойчивость персиковъ противъ морозовъ. Мы сомнѣваемся, чтобы персики можно было „приучить“ къ морозу. Такіе опыты обыкновенно кончались неладно и въ лучшемъ случаѣ владѣлецъ вмѣсто ежегодныхъ сборовъ урожая дѣлалъ одинъ сборъ въ теченіи трехъ-четырехъ лѣтъ. Но этотъ одинъ годъ едва-ли можетъ дать поводъ къ заключенію, что персики выгоднѣе не закрывать на зиму. Можетъ быть, что найдется такой устойчивый сортъ, но это можетъ оказаться какъ разъ въ томъ случаѣ, когда выгоды отъ разведенія устойчивыхъ сортовъ, дающихъ плоды высшаго качества, особенно важны въ настоящее время, — моментъ интенсификаціи садовыхъ хозяйствъ.

Думается, что вопросъ здѣсь долженъ быть поставленъ уже. Слѣдуетъ оставить мысль о приученіи персиковъ къ морозу, ибо въ нашемъ районѣ персики вымерзаютъ не только незакрытые, но даже и закрываемые на зиму. Въ нѣкоторыхъ садахъ теперь, кажется, уже третій годъ какъ отъ персиковъ не имѣютъ урожая, хотя персики и защищались на зиму сѣномъ и рогожами.

Чтобы помочь древесинѣ лучше вырѣть можно предпринять слѣдующія частныя мѣры:

- 1) Персики слѣдуетъ разводить прививками.
- 2) Ежегодно въ приствольныя лунки подсыпать древесной золы фунтовъ по 10—15 и землю перекапывать. Зола содержитъ калийныя и другія соли, содѣйствующія вырѣванію древесины.
- 3) Какъ можно меньше поливать деревья, замѣняя поливку частымъ рыхленіемъ почвы.
- 4) Поздней осенью персиковыя деревья надо опрыскать известковымъ молокомъ (гашеной известью сметанообразной консистенціи).
- 5) Сдѣлать опыты съ чеканкой верхушечныхъ побѣговъ для пріостановки роста осенью.
- 6) Закрывать персики лучше въ горизонтальномъ положеніи сѣномъ и землей. Для этого деревья смолоду пригибаются, если необходимо даже съ подрѣзкой корней съ одной стороны.
- 7) Если персики укрываются въ вертикальномъ положеніи (сѣномъ и рогожами), то во всякомъ случаѣ приствольныя лунки слѣдуетъ перекопать, а стволъ окучить на высоту не менѣе $\frac{3}{4}$ арш.
- 8) Зарывку персиковъ хорошо производить въ первой половинѣ декабря.

Андр. Fortunatovъ.



Къ культурѣ персика.

Замѣтка г. Fortunatova побуждаетъ меня предложить вниманію садоводовъ, на ихъ обсужденіе одинъ вопросъ, определенное рѣшеніе котораго имѣетъ, по моему мнѣнію, немаловажное значеніе въ дѣлѣ культуры персика въ нашемъ районѣ.

Вопросъ этотъ заключается въ изысканіи такой *общей мѣры*, при мнѣніи которой — одной или въ связи съ рекомендуемыми г. Fortunatovымъ частными мѣрами — могли бы обезпечить персику устойчивость къ

нашимъ зимнимъ холодамъ и тѣмъ превратить его культуру въ выгодное промышленное занятіе.

Неустойчивость персика обуславливается, какъ извѣстно, его сильнымъ, можно сказать буйнымъ ростомъ, препятствующимъ своевременно и надлежащему вызрѣванію древесины.

Отсюда, если бы въ рукахъ садовода имѣлось средство радикально умѣрить излишнюю силу роста персика, ослабить его организмъ въ цѣломъ, то, безъ сомнѣнія, древесина персика выпѣвала бы раньше, стала бы холодоустойчивой.

Спеціальная литература указываетъ такое средство. Это—*примѣненіе сдерживающаго роста подвоя*.

Употребленіе такого рода подвоевъ въ культурѣ яблони и груши входитъ уже въ обиходъ и нашего садоводства и даетъ возможность выводить на воздухъ и безъ укутыванія на зиму такіе нѣжные сорта, успѣшная культура которыхъ при иныхъ условіяхъ оказывается немислимой.

Аналогичнымъ подвоемъ для персика является *тернъ* (*Prunus spinosa*). Спеціальная литература указываетъ еще на дикій миндаль, бобовникъ и Сибирскій абрикосъ, но останавливается главнымъ образомъ на терновникѣ, какъ болѣе распространенномъ и извѣстномъ.

Для рѣшенія поставленнаго выше вопроса крайне важно было бы знать, не ставилось-ли кѣмъ-либо изъ нашихъ садоводовъ опытовъ съ примѣненіемъ терновника въ качествѣ подвоя для персика и если опыты производились, то каковы оказались результаты этой мѣры.

Можно быть увѣреннымъ, что редакция нашего журнала охотно откроетъ его страницы для всякаго рода сообщеній по данному вопросу.

М. Швецовъ.



Земледѣліе безъ земли.

Населеніе всюду непрерывно растетъ, между тѣмъ количество земли остается безъ измѣненія, и недалеко уже то время, когда на земномъ шарѣ не останется свободнаго мѣста для эмиграціи. Съ другой стороны, почва повсюду истощается, потому что изъ нея ежегодно выбирается больше азота, нежели возвращается въ видѣ удобренія. Такимъ образомъ надъ человѣчествомъ повидимому, тяготѣетъ неумолимый рокъ, обрекающій его въ болѣе или менѣе отдаленномъ будущемъ на голодную смерть.

Къ счастью, наука уже теперь даетъ надежду, что будущее можетъ быть вовсе не такъ страшно, какъ оно кажется. Дѣло идетъ объ интересныхъ опытахъ нѣмецкаго профессора Наббе который задался цѣлью ни болѣе, ни менѣе, какъ создать возможность земледѣлія безъ земли. Какъ ни фантастиченъ кажется по первому взгляду такой планъ, онъ, однако, стоитъ на твердой практической почвѣ. Вопреки самымъ элементарнымъ основамъ агрономіи Наббе утверждаетъ, что растеніе вовсе не нуждается въ землѣ, чтобы вырости и созрѣть.

Профессоръ Наббе, читаемъ въ «М. Б.»,—уже лѣтъ тридцать живетъ въ маленькой саксонской деревушкѣ Тарандтъ, въ окрестностяхъ Дрездена; тамъ находится лѣсная школа и земледѣльческая станція,

которыми онъ завѣдуетъ. Его научные труды по агрономическимъ вопросамъ давно уже доставили ему заслуженную извѣстность. Последняя его работа касается приложенія бактериологій къ культурѣ хлѣбныхъ растений. Рѣчь въ ней идетъ не о новыхъ стемахъ ирригаціи или искусственнаго удобренія, а о вопросахъ, переворачивающихъ вверхъ дномъ самую агрономію. Ему удалось вырастить цѣлыя деревья въ водѣ безъ малѣйшей примѣси земли. Не приходится ли тутъ на память Фалесъ и другіе философы древностей, видѣвшіе въ водѣ начало всего сущаго?

Всякому, конечно, извѣстна огромная роль воды въ жизнедеятельности растительныхъ организмовъ. Но профессоръ Наббе говоритъ, что вода не только необходима, но и совершенно достаточна для питанія растений. Деревца, «посаженные» имъ въ водѣ, достигаютъ уже 20—25 сантиметровъ у основанія ствола и прекрасно себя чувствуютъ, если можно такъ выразиться. Онъ сидитъ въ стеклянныхъ банкахъ, сквозь стекло хорошо видны погруженные въ воду корни; весною у нихъ появляются почки и листья. Деревья продолжаютъ жить и зимою, когда вода замерзаетъ.

Разумѣется, деревья сидятъ не въ чистой водѣ: проф. Наббе прибавляетъ туда растворы солей (хлорноватокислой, фосфорнокислой, сѣрвокислой и др.). Изъ этихъ растворовъ онъ приготовляетъ смѣсь и вливаетъ ее каждыя четыре недѣли въ воду. Для каждаго сорта растений требуется особый растворъ.

Вотъ на чемъ основано открытіе Наббе.

Уже давно было извѣстно, что растенія почерпаютъ питательный матеріалъ изъ воздуха, воды и какъ говорили до сихъ поръ, изъ почвы. Саксонскій-же агрономъ говоритъ намъ, что почва растенію почти-что и не нужна, что всѣ безчисленные жертвы, приносимыя человечествомъ ради захвата земли, покоятся на научной ошибкѣ. Вода и воздухъ—вотъ главные кормильцы растенія.

Растеніе состоитъ изъ кислорода, водорода, углерода и азота и изъ очень малой примѣси другихъ веществъ: калия фосфора, желѣза, сѣры, магнія и кальція. За исключеніемъ калия и фосфора которые не всегда имѣются въ окружающей средѣ но легко могутъ быть доставляемы путемъ удобренія (напримѣръ древесной золой), растенія могутъ испытывать недостатокъ лишь въ азотѣ. И однако, этотъ азотъ, который такъ беспокоитъ агрономію, представляетъ самый распространенный элементъ въ мірѣ. Если, стало быть, человечеству и суждено когда нибудь погибнуть отъ голода, то это будетъ по истинѣ голодная смерть среди несмѣтнаго богатства.

Дѣйствительно въ атмосферѣ заключается неистощимый резервуаръ азота, но растенія не могутъ черпать его непосредственно, а берутъ изъ почвы. Когда почва истощилась нѣсколькими посѣвами т. е. когда изъ нея взять весь азотъ, на ней взамѣнъ хлѣбныхъ злаковъ сѣютъ клеверъ, и почва опять насыщается азотомъ. Откуда-же въ этомъ случаѣ берется азотъ? Вопросъ этотъ разъяснили сравнительно недавно нѣмецкіе химики.

На корняхъ растеній обыкновенно образуются маленькія неправильныя утолщенія—узловатости, какъ ихъ называютъ, особенно замѣтныя у бобовыхъ; эти узловатости кишатъ особыми микроорганизмами, ризобіонами, которые обладаютъ способностью брать прямо изъ воздуха азотъ и превращать его въ азотистыя вещества. Эти азотистыя вещества и идутъ на пищу бобовымъ растеніямъ, а тѣ, въ свою очередь, вырабатываютъ необходимыя для питанія ризобіоновъ углеводородныя соединенія. Такимъ образомъ растенія и микробы пита-

ють другъ друга. Здѣсь передъ нами любопытный примѣръ симбіоза — взаимопомощи въ органическомъ мірѣ. Послѣ сбора бобовыхъ растений ихъ корни остаются въ землѣ, разлагаются и оставляютъ здѣсь весь свой азотъ. Но представляетъ ли почва необходимое условіе для развитія микробовъ, или они могутъ жить и въ иной средѣ? Рѣше ніемъ этого вопроса и занялся проф. Наббе.

Прежде всего онъ постарался узнать, нельзя ли дѣлать землѣ прививку этихъ микробовъ. Еще въ 1888 г. онъ въ первый разъ пригото вилъ экстрактъ изъ узловатостей корней и получилъ цѣлую колонію бактерий. Потомъ онъ стерилизовалъ песокъ, подвергая его прокалива нію, и по ожилъ его въ три сосуда: первый былъ совершенно лишень азота, во второй была примѣшана селитра, азотъ которой легко ус вояется растениями, а въ третій онъ влилъ экстрактъ съ бактеріями. Результатъ получился слѣдующій: въ первомъ сосудѣ показавшіеся всходы скоро погибли, во второмъ — стали развиваться нормально, а въ третьемъ — развивались поразительно роскошно и быстро.

Съ тѣхъ поръ проф. Наббе много разъ повторялъ свои опыты надъ самыми разнообразными растениями, и всегда результаты полу чались также-же. Такимъ образомъ вопросъ о возможности прививать азототворныхъ микробовъ землѣ былъ рѣшенъ положительно. Остава лось рѣшать другой вопросъ — о возможности прививать ихъ иной сре дѣ, на примѣръ, водѣ. И этотъ вопросъ теперь разрѣшенъ такъ-же блестяще.

Своимъ разводкамъ ризобіоновъ проф. Наббе далъ имя нитра гинъ, происходящее отъ древняго названія азота. Онъ сталъ приго товлять для каждаго сорта растений особую разводку. Въ 1894 году они поступили въ продажу въ маленькихъ пузырькахъ, но цѣна 2¹/₂ франка за пузырекъ. Послѣдующія 14 лѣтъ показали, что разводки эти чудовищнымъ образомъ повышаютъ урожай на любой почвѣ и да же безъ почвы. Въ каждомъ пузырькѣ содержится студенистая жид кость, на поверхности которой плаваетъ нѣчто въ родѣ сѣрой плѣсе ни: это и есть колонія микробовъ.

Употребленіе нитрагина чрезвычайно просто. Жидкость мѣшаютъ съ сѣменами, прибавляютъ немного земли, высушиваютъ и сѣютъ. По павъ въ почву (или въ воду), ризобіоны размножаются съ невѣроят ною быстротой, выбираютъ изъ воздуха азотъ и передаютъ его кор нямъ.

Нужно сказать, однако что нитрагинъ безсиленъ тамъ, гдѣ поч вѣ недостаетъ другихъ элементовъ питанія, на примѣръ, фосфорнокис лыхъ солей; но проф. Наббе и не задавался чрезмѣрными претензіями: онъ хотѣлъ лишь устранить нужду въ азотѣ и въ этихъ предѣлахъ задачу свою выполнилъ успѣшно.



Опытъ междуряднаго посѣва хлѣбовъ.

Въ 1906 году мною было посѣяно красное комковое просо; за сѣяно было ¹/₈ десятины т. е. 300 кв. саженой; Почва была удобрена съ осени конскимъ навозомъ. Гряды длиною три сажени и шириною отъ 5 до 7 вершковъ были тщательно выравнены садовыми граблями,

предъ; посѣвомъ обильно политы и взрыхлены лопатою на глубину 4 вершка, затѣмъ тщательно выравнены садовыми граблями. Просо сѣяно двумя способами: въ разбросъ и рядовой посѣвъ.

Посѣвъ въ разбросъ производился по всей грядкѣ и послѣ задѣлывался граблями; рядовой же посѣвъ слѣдующимъ образомъ: на перекопанной и выравненной грядкѣ, указанной выше ширины, проводились три неглубокія борозды, въ которыя сажались зерна проса по 2—3 на разстояніи два съ половиной вершка.

Въ данномъ случаѣ рядовой посѣвъ слѣдуетъ предпочесть предъ разброснымъ, ибо при первомъ способѣ растенія получались пышнѣе и урожай зерна несравненно больше, чѣмъ при разбросанномъ посѣвѣ; —хотя при рядовомъ посѣвѣ необходимымъ является полка сорныхъ травъ, что отнимаетъ много времени и требуетъ извѣстныхъ затратъ; полка обыкновенно въ такихъ случаяхъ особо устроенными положниками.

Разбросной посѣвъ совершенно не приходилось полоть, вслѣдствіе того, что густой всходъ проса заглушилъ сорную траву и не далъ ей развиться; но при такомъ способѣ посѣва растенія получались тощими, колосья мало наливные и меньшей величины. Урожай съ 300 кв. саж. получился 45 пуд. проса. Высѣяно было на 150 кв. саж. при разбросанномъ посѣвѣ 5 ф. проса; на такую же площадь при рядовомъ посѣвѣ было такъ мало высѣяно, что трудно опредѣлить вѣсъ.

Въ слѣдующемъ 1907 году также было засѣяно 300 кв. сажень; сѣялъ пшеницу, ячмень и просо. Каждымъ хлѣбомъ, слѣдовательно, засѣяно 100 кв. саж.

Все сѣялось въ разбросъ—всходы были замѣчательно хороши—и хлѣбъ въ началѣ росъ очень хорошо, но, къ сожалѣнію, сильный ливень—дождь такъ затопилъ мои хлѣба, что я боялся совсѣмъ ничего не собрать; въ особенности пострадала пшеница; ячменя и проса урожай также былъ самый ничтожный: такъ со ста кв. сажень проса мною было собрано 11 пудовъ.

Ячменя со 100 кв. саж.	9	”
Пшеницы , , ,	5	”
Высѣяно же было проса	3	фунта.
” ” ” ячменя	7	фунтовъ.
” ” ” пшеницы	5	фунтовъ.

Въ 1908 году мною было засѣяно 400 кв. саж. четырьмя хлѣбами: пшеницею, овсомъ, ячменемъ и просомъ; посѣвъ всѣхъ хлѣбовъ былъ рядовой.

Результатъ получился слѣдующій:

Пшеницы получилъ со 100 кв. сажень	13	пуд.
Ячменя ” ” ” ”	15	пуд.
Овса ” ” ” ”	11	пуд.
Проса ” ” ” ”	20	пуд.

Высѣяно-же было пшеницы по 100 кв. саж. 2 фунта, на разстояніи 2—3 вершковъ гнѣздо отъ гнѣзда, въ каждомъ гнѣздѣ 2—4 зерна. Ячменя было высѣяно по 100 кв. саж. 2½ ф. Овса ” ” ” ” ” ” 2½ ф. Проса ” ” ” ” ” ” 1/3 ф. (двѣ столов. ложки).

При этомъ надо замѣтить, что уходъ за посѣвными грядками состоялъ въ пропальваніи сорныхъ травъ раза 3 въ теченіе лѣта. Гряды, какъ и въ первомъ случаѣ, съ осени были удобрены свѣжимъ конскимъ навозомъ. Урожай въ поляхъ былъ слѣдующій:

Въ 1906 году—Пшеницы съ десятины	20	пудовъ,
” ” —Проса ” ”	50	”

Въ 1907 году—	Пшеницы	”	”	”	”	20	”
”	”	— Проса	”	”	”	40	”
”	”	— Ячменя	”	”	”	40	”
Въ 1908 году—	Пшеницы	”	”	”	”	20	”
”	”	— Проса	”	”	”	60	”
”	”	— Ячменя	”	”	”	50	”
”	”	— Овса	”	”	”	35	”

Баскунчакъ.

А. И. Суриковъ.



Сады и скверы гор. Астрахани.

(Очеркъ городского садовника В. Ф. Баранова.)

(Продолженіе.)

Полицейскій садъ.

(Находится во 2 уч., противъ Городской полиціи.)

Акація бѣлоцвѣтная—282 шт., Сирень обыкновенная—148, Кленъ—11, Тютникъ—78, Акація карагана—150, Лиственница—2, Ясень—2, Вязъ—3. Деревьевъ и кустовъ всего 678 шт.

Наружный видъ растительности—очень сильный, хотя раньше, по причинѣ частой посадки деревьевъ,—состояніе сада не было цвѣтущимъ. Благодаря просѣкѣ, сдѣланной въ 1904 г., ростъ деревьевъ улучшился.

Въ саду имѣется фонтанъ и поливной кранъ, изъ котораго орошается садъ. Освѣщается однимъ фонаремъ, керосинно-калильнымъ, системы Галкина (Россія),—четырьмя фонарями на чугунныхъ столбахъ съ Бельгійскими лампами и четырьмя фонарями на деревянныхъ столбахъ съ простыми лампами. Дивановъ на чугунныхъ ножкахъ—8 шт., дивановъ деревянныхъ—12, Скамеекъ простыхъ—12 шт.

Садъ обнесенъ деревянной рѣшеткой; двое воротъ—проходныя, окрашены въ зеленый цвѣтъ.

Площадь сада занимаетъ: 1325 к. с.

Противъ Александровскаго сквера.

(въ полукружїи противъ дома Рыбнаго Правленія).

Акаціи бѣлоцвѣтной—12, Тополей серебристыхъ—4, Тютнику—4, Сирени обыкновенной—10 шт. Всего—30 шт.

Площадь земли занимаетъ малую—50 кв. с.

Садикъ имѣетъ деревянное огражденіе—рѣшетку. У полукружїи съ наружной стороны вдоль улицы поставлены торговые кіоски. По двумъ оконечностямъ садика растительность слабая; въ почвѣ находится много извести, оставшейся отъ построекъ, такъ называемыхъ, творилъ. Поливъ садика чрезвычайнао труденъ, такъ какъ приходится пользоваться шлангомъ отъ крановъ, находящихся черезъ улицу, съ сильнымъ постояннымъ движениемъ, такъ что поливъ приходится производить поздней ночью, когда прекращается движеніе.

Эсплоадная улица.—(Садикъ во 2 уч.)

Тополь пирамидальный—6, Каштанъ конскій—12, Дубъ обыкновенный, 11, Туйя—4, Роза—12, Спирея—10. Всего—55 шт.

Садикъ имѣеть клумбы съ цвѣтами и розами. Подъ деревьями газонъ многолѣтній; посрединѣ садика поливной кранъ, надъ коимъ находится чугунный люкъ. Садовая мебель—9 дивановъ на чугунныхъ ножкахъ, окрашенные въ бѣлый цвѣтъ. Въ концѣ садика имѣется зонтъ, на чугунномъ столбѣ, который покрывается дикимъ виноградомъ, около зонта—асфальтовая настилка. Рѣшетка желѣзная на каменномъ фундаментѣ. Одинъ входъ. Дорожки бетонныя. Общій видъ сада представляется съ хорошей сильной растительностью.

Площадь занимаетъ 114 кв. саж.

«Ямгурчевскій Садикъ».—(въ 4 уч.)

Акаціи бѣлоцвѣтной—77, Тополя широколистные серебристые—20, Ясень американскій—7, Тополь душистый—8 Липа обыкновенная—2, Акація карагана—7, Шиповникъ лѣсной—120, Сирень—3, Кленъ—1, Акація Глядиція—1, Лохъ—1. Всего—301 шт.

Садикъ представляетъ хороший видъ густой, довольно сильной растительности; находится на возвышенномъ мѣстѣ, почва глино-иловатая; нѣсколько солончаковая. Для полива деревьевъ имѣется водопроводъ и фонтанъ; дорожки грунтовыя. Садовая мебель: деревянныхъ скамеекъ 17 шт.; освѣщеніе—шесть фонарей на деревянныхъ столбахъ; лампы обыкновенныя, керосиновыя; ограда сада—деревянная рѣшетка въ два ворота; сторожка лѣтняя.

Площадь занимаетъ: 615 кв. саж.

«Облупинскій садикъ».—(во 2 уч., на площади назв. сада).

Лохъ—76. Аморфа—12, Тамарискъ—312. Всего—400 шт.

Растительность идетъ плохо. Почва иловато-болотная, а подпочва черная съ сѣрнистымъ запахомъ и близко стоящая къ поверхности вода мѣшаетъ правильному росту растений.

Надѣюсь въ будущую весну оживить этотъ садикъ новой растительностью, имѣющеюся въ моемъ распоряженіи.

Площадь земли занимаетъ: 810 кв. саж.

Со стороны Соборной Колокольни.

(въ обѣ стороны).

Акаціи бѣлоцвѣтной—92, Акаціи Глядиція—2, Вязъ—1, Тутникъ—2. Всего—97 шт.

Растительность не представляется пышной, ибо верхній слой почвы очень плотный. Для полива имѣются два крана.

По Варваціевскому Каналу.

(отъ Порты до Ивановскаго моста).

Акаціи бѣлоцвѣтной—49, Акаціи Глядиція—57, Тополей серебристыхъ—7, Тутнику—150, Тополей широколиственныхъ—46, Вязъ—2, Ясень обыкновенный—22, Ветла за барьерами—48, Лохъ—14, Тополь пирамидальный—16, На 2-ой половинѣ ветла—44. Всего—455 шт.

Растительность не отличается пышностью. Есть деревья, которымъ сто лѣтъ. Поливань дѣлать невозможно. Деревя посажены много лѣтъ; неоднократно обсыхали и обмерзали; въ Каналѣ воды совсѣмъ не было, пересыхала во время малой воды; со стороны улицъ огражденій нѣтъ, съ деревьевъ кору постоянно обрываютъ осями телѣгъ; молодья посадки также стра

даютъ отъ неустройства берега, ранѣе поливы деревьямъ были ведрами, но въ настоящее время (съ 1904 г.) поставлены поливные краны и деревья замѣтно стали улучшаться.

Подъ посадкою земли 535 кв. саж.

По рѣкѣ Кутуму.

(отъ Пешеходнаго до Краснаго моста по обѣимъ сторонамъ).

Тополей широколиственныхъ—247, Акаціи бѣлоцвѣтной—33, Тутнику—42, Ясени—30, Тополей душистыхъ—12, Тополей серебристыхъ—4, Вяза—6, Лоха—1, Ветла 16. За послѣдніе два года ветль кольевъ высажено для укрѣпленія береговъ—900. Всего 1291 шт.

Деревья растутъ хорошо, особенно широколиственные тополя; но также, какъ и на Канавѣ, страдаютъ отъ неустройства береговъ. Необходимо защитить съ стороны улицы барьеромъ. Молодого возраста деревья поливаются, а не моложе 15 лѣтъ въ поливѣ не нуждаются.

Подъ посадкой земли: 4795 кв. саж.

У т ю р ь м ы.

Акаціи бѣлоцвѣтной—11. Лоха—55 шт. Всего—66 шт.

Растительность по мѣсту находится въ слабомъ состояніи, почва солончакъовая, а подпочва съ водой горько-соленого вкуса, на глубинѣ одного аршина.

Площадь, занимаемая садикомъ—40½ кв. саж.

Николаевскій паркъ (въ 3 участкѣ)

Акаціи бѣлоцвѣтной—380, Акаціи имориката шаровидной—1, Акаціи карагана—6500, Акаціи карагана плакучая—4, Акаціи новая пендулифолия—1, Акаціи крупнолистная пигмея—1, Акація новостъ, листья длинные—1, Акаціи Глядиція 108, Аморфа фругикоза—770, Кленъ обыкновенный—4, Кленъ негунда—10, Кленъ платанусъ—6, Кленъ—2, Кленъ зинала—10, Кленъ калифорнскій пестролистный—4, Кленъ пурпуровый—5, Кленъ березолистный—20, Бузина обыкновенная—60, Бузина пестролистная—35, Барбарисъ краснолистный—2, Вязъ пестролистный—4, Вязъ пирамидальный—2, Вишня съ махровыми цвѣтами—3, Дубъ—2, Дейція крената—5, Жимолость красная—250, Каштанъ обыкновенный—212, Корнусъ—15, Кательпа минская—25, Кательпа обыкновенная—25, Калина махровая—5, Кратегусъ—150, Кратегусъ пестролистный—2, Липа обыкновенная—7, Лохъ—90, Лигуструмъ—30, Маклура—3, Орѣхъ греческій—10, Роза цинтифолия—300, Розы ремонтантныя и проч.—250, Пирусъ баката—8, Пирусъ плакучій—2, Слива писорди краснолистная—6, Слива трилоба плена—4, Сирень обыкновенная, лиловорозовая, бѣлая, красная, и свѣтло-сиреневая махровая—309, Спирея Дуглаца митоло—12, Тополь широколистный—257, Тополь пирамидальный—12, Тополь серебристый—10, Тутникъ—133, Тутникъ плакучій—6, Туя Компакта—2, Туя шаровидная—2, Туя западная—2, Туя низкая—2, Черемуха—10, Копина—10, Ясень обыкновенный—208, китайскій—95, Абіеъ пихта бальзамическая—2, Нардмаліана—2, Пинусъ, сосна австрійская—8, Пинусъ обыкновенный—6, Пинусъ веймутовъ—5, Ель обыкновенная—8, Пицеа Эпильмана—2, Пицеа Церулеа—4, Можжевельникъ юниперусъ—2, Полигонумъ сахалинумъ—5. Всего 10442. Отведенное мѣсто на площади имѣетъ 13,966 к. с. земли; видъ площади продолговатый: въ длину 220 саж., въ сѣверной части ширина сада 68 саж., а въ южной—55 саж. Для поливки, посрединѣ парка поставленъ водопроводный кранъ въ 4 дюйма. Отъ этого водопровода проложены развѣтвленія въ обѣ стороны парка, по два поливныхъ крана, каждый въ 2 дюйма и одинъ въ цент-

ральной части, въ 1, 44 дюйма. Площадь центра для цвѣтника и публики довольно обширна; разрѣзъ ея въ 40 саж. Для прохода чрезъ эту площадь назначены двое воротъ, съ восточной и западной сторонъ. Послѣ земляныхъ работъ и уравниня, сдѣлана была разбивка по плану. Первыми посажены вдоль ограды, во внутренности, акація Карганъ и два ряда высокорастущихъ деревьевъ, для образованія аллеи вокругъ сада, а во внутренности — ландшафтъ. Здѣсь такая посадка — боскеты, или расходящіяся дорожки; на такихъ мѣстахъ насажены группы высокорастущихъ деревьевъ, обсаженныхъ; съ наружной стороны кустарникомъ разныхъ видовъ — семействами. Теперь все засажено и только нѣкоторыя породы деревьевъ смѣняются болѣе красивыми и крѣпкими.

Пока садъ для публики закрытъ, потому что къ открытію его предстоитъ солидный расходъ. Дорожки земляныя для уравниня землею и обработки ихъ до пяти верстъ требуютъ подвоза земли и вообще не мало работъ, почему и рѣшено оставить еще на одинъ годъ, въ томъ видѣ, въ какомъ онъ находится.

Растительность парка представляется на видъ разнородной; одна часть — та, которая къ сѣверу, болѣе рослой и густой, чѣмъ южная сторона; эта часть была засажена позднѣе и поэтому выглядитъ слабѣе. Рѣсляя деревья, посаженные изъ городскаго питомника, а высаженные породы большая часть малаго возраста. Южная часть сада не удобрялась такимъ количествомъ перегноя, какое досталось на долю сѣверной. Южная часть посрединѣ имѣла большое мѣсто, въ видѣ болота, сюда собиралась вода съ ближайшихъ улицъ, но впослѣдствіи она была устранена и нынѣ засыпана, такъ что здѣсь можно только встрѣтить лохъ, окружающій эту часть сада, также и болота. Когда-то здѣсь были построены кузницы, о чемъ свидѣтельствуютъ мусоръ и отбросы изъ горнъ, засорившіе собою почву, но пока губительно на растенія не дѣйствующія, вслѣдствіе обильнаго удобренія, внесеннаго мною въ почву, и при томъ мною примѣнена была глубокая обработка; насажденіемъ здѣсь являются неприхотливыя породы деревьевъ. Затѣмъ скажу нѣсколько словъ о древесныхъ и кустарныхъ насажденіяхъ въ Николаевскомъ паркѣ: по личнымъ моимъ наблюденіямъ выяснилось, что акаціи — желтая и бѣлая растутъ хорошо. Аморфа фрутикоза — также. Клены — особенно видъ Негунда — даютъ сильный приростъ въ теченіи лѣта; платанусы также растутъ хорошо, но въ суровыя зимы у нихъ отмерзаютъ верхушки; тоже самое можно сказать и про бузину. Вязъ растетъ прекрасно, но онъ больше всѣхъ породъ дер. подверженъ нападѣніямъ вредныхъ насѣкомыхъ и въ особенности древооточевъ. Вишни махровыя растутъ и цвѣтутъ хорошо. Дубъ также, въ особенности нашъ мѣстный. Дейціи растутъ и цвѣтутъ хорошо, но иногда получаютъ обмерзанія. Жимолость красная совершенно не страдаетъ отъ мороза и ежегодно даетъ сильный приростъ. Каштанъ конскій растетъ прекрасно, но цвѣтетъ очень скудно, и плоды приносить неважные. Корнусъ, въ особенности видъ съ темно зелеными листьями, неприхотливъ и растетъ хорошо. Каталпа растетъ и цвѣтетъ только на возвышенностяхъ, на низкихъ же мѣстахъ страдаетъ отъ морозовъ. Кустарники — калина, кратегусъ и лохъ растутъ хорошо на всякихъ почвахъ. Липа даетъ ежегодно слабый приростъ. Лигуструмъ, орѣхъ греческій — растутъ хорошо, но послѣдній на влажныхъ почвахъ часто вымерзаетъ. Пирусъ бокката — также растетъ недурно. Слива разныхъ видовъ — красная и моховая растутъ и цвѣтутъ богато, хотя изрѣдка подвергаются обмерзанію. Сирени всѣхъ видовъ обильно цвѣтутъ. Спиреи хотя и растутъ хорошо, только въ защищенныхъ мѣстахъ, на открытыхъ же и возвышенностяхъ листья страдаютъ отъ ожоговъ. Тополь, какъ извѣстно, растетъ хорошо только въ молодости, дальше же гусеницы и древооточцы въ

изобилии нападаютъ на него и ослабляютъ дальнѣйшій ростъ. Тутовое дерево всегда представляетъ здоровый видъ и даетъ сильный ростъ. Туи разныхъ видовъ:—компакта и пирамидалисъ растутъ прекрасно, не страдая отъ разныхъ атмосферическихъ явленій. Черемуха растетъ хорошо только въ молодости. Ясень обыкновенный растетъ хорошо, но единственный его недостатокъ тотъ, что поздно осенью часто развивается второй ростъ, который, не успѣвши окрѣпнуть и созрѣть, вымерзаетъ зимою; затѣмъ есть ясени китайскіе, американскіе, которые болѣе выносливы и растутъ корошо.

Кромѣ лиственныхъ породъ въ Николаевскомъ садикѣ есть также и хвойныя; посажены онѣ уже четвертый годъ и по всѣмъ наблюденіямъ даютъ прекрасный ростъ.

Хвойная посадка состоитъ изъ слѣдующ. сортовъ:

Пихта бальзамическая, сосна обыкновенная, австрійская растетъ особенно хорошо, веймутова, ель обыкновенная, Энгельмани (очень красивое дерево), Церулея съ сизыми хвоями (очень красивое дерево), можжевельникъ—низкій кустарникъ, неприхотливъ.

Считаю нужнымъ сказать нѣсколько словъ о почвѣ, на которой посажены хвойники. Она представляетъ собою чистѣйшую глину съ примѣсью ила и песчаной подпочвой, въ которой часто можно встрѣтить воду. Для того, чтобы такую почву сдѣлать удобной для посадки хвойниковъ, къ ней прибавлялся песокъ.

З а к л ю ч е н і е .

Бросая общій взглядъ на состояніе нашихъ садовъ и скверовъ, невольно приходишь къ одному выводу, что много еще нужно поработать, чтобы довести ихъ до желательнаго положенія. Задача эта въ настоящее время не представляется настолько сложною и неосуществимою, чтобы совершенно можно было отчаиваться за будущее. Можно съ увѣренностью сказать, что если городъ не будетъ отказывать въ средствахъ, необходимыхъ на рабочую силу и др. расходы, то сады и скверы города Астрахани чрезъ очень незначительное время примутъ настолько надлежащій видъ, что мало того, что окупятъ расходы, но и достигнутъ своей цѣли, т. е. оздоровленія воздуха и мѣстности, а все это отразится на уменьшеніи процента заболѣваемости и смертности населенія. Это конечное положеніе и было, главнымъ образомъ, путеводною звѣздою инициаторовъ городскихъ насажденій, которые, помня и сознавая „долгъ“, бодро шли впередъ, преодолевая всѣ препятствія и неудачи.

В. Барановъ.



Х Р О Н И К А .

Департаментомъ Земледѣлія выпущенъ изъ печати списокъ сельскохозяйственныхъ выставокъ на текущій (1908) годъ, выпускъ 7-й. Всѣмъ учрежденіямъ и лицамъ, интересующимся такого рода выставками на стоящее изданіе Департаментомъ высылается бесплатно по первому требованію.

Советъ Об-ва Садоводства готовится къ печати отчеты по выставкѣ и съѣзду садоводовъ. Въ печатный отчетъ, кромѣ описанія выставки, войдутъ доклады, сдѣланные на съѣздѣ, и отчеты о его заведеніяхъ.

Об-ву отпущено изъ средствъ Главнаго Управленія Земледѣлія субсидіи въ 300 на устройство показательнаго кабинета-музея.

Съ весны будущаго года на школьномъ участкѣ закладывается опытный питомникъ, для котораго выписаны и получены дички. За вѣдывать питомникомъ будетъ инструкторъ садоводства г. Яницкій.

Въ цѣляхъ ознакомленія нашихъ сельскихъ хозяевъ съ образомъ жизни и способами борьбы съ различными вредными насѣкомыми, Департаментомъ Земледѣлія выпущены въ свѣтъ слѣдующія брошюры: И. В. Васильева—Главнѣйшія насѣкомыя, вредящія люцернѣ, часть I, «Люцерновый клопъ» (цѣна 3 коп.). С. К. Алексѣева, подъ редакціей проф. Холодковского—«Клещи, паразитирующие на птицахъ» (цѣна 5 коп.). Я. Э. Шрейнера—«Слоники и яблонный долгоносикъ, вредящіе плодовымъ садамъ». Изд. 2 е, дополненное (цѣна 10 к.). I. А. Порчинскаго—«Слѣпки и простѣйшіе способы ихъ уничтоженія». Изд. 4 е, дополненное (цѣна 10 коп.).

Сельскохозяйственнымъ учебнымъ заведеніямъ, сельскохозяйственнымъ и т. п. обществамъ и вообще всѣмъ учрежденіямъ и должностнымъ лицамъ, могущимъ содѣйствовать ознакомленію населенія съ рациональными приемами борьбы съ означенными вредителями по 1 экз. брошюры эти высылаются, для ознакомленія, бесплатно.

Предсѣдатель об-ва садоводства А. И. Свирилинъ выѣхалъ на два мѣсяца за-границу. Дѣлами об-ва завѣдуетъ товарищъ предсѣдателя В. И. Склабинскій.

Морозъ. Въ ночь на 7-е октября при тихой погодѣ стало морозить и къ утру термометръ показывалъ 5° ниже 0 по Реомюру. Уличныя лужи покрывались льдомъ. Съ зеленѣющихъ деревьевъ въ городскихъ скверахъ листья опадали.



Общій урожай винограда.

Еще съ весны было извѣстно, что урожай винограда получится на половину меньше прошлаго года. Въ настоящее время вывозъ почти закончился. Всего отправлено до 150,000 п. По качеству вывезено: толстокораго до 60,000 п., скороспѣлаго до 80,000 п. и остальныхъ сортовъ: чернаго, кишмишу, бокальнаго, сафьяннаго и пр. до 10,000 п. Бывшими равными морозами 14—18 сентября поморожено на корню приблизительно до 7,000 п. Первоначально на виноградъ цѣны уста новились высокія, потомъ же съ появленіемъ холеры спросъ сократился и цѣны упали до убыточности. Толстокорый прошелъ отъ 3 р. 50 к и до 5 р., скороспѣлый 1 р. 80 к.—2 р. 50 к., бакальный и сафьян-

ный отъ 4 до 4 р. 50 к., для выдѣлки вина принимался разный по 75 к. п. Вина всего приготовлено до 100 бочекъ вмѣсто 600 бочекъ въ прошломъ году.



Горе арбузниковъ.

Никогда еще оптовщики-торговцы арбузами не переживали такого положенія, какое имъ приходится испытывать теперь.

Не предвидя холерной эпидеміи, они, по обыкновенію, еще лѣтомъ сдѣлали большіе заказы на арбузы.

Такія сдѣлки съ продавцами на мѣстѣ у нихъ совершаются формальнымъ путемъ; поэтому, ни та, ни другая сторона, подъ страхомъ денежнаго штрафа, не можетъ не выполнить договора.

Въ настоящее время Петербургъ положительно заполненъ арбузами; ежедневно желѣзныя дороги доставляютъ туда по нѣскольку десятковъ вагоновъ съ этимъ грузомъ.

Между тѣмъ на этотъ продуктъ спроса никакого; мелочной продажи нѣтъ, и арбузъ, по случаю холеры, потребителя не имѣетъ. Тѣ изъ «арбузниковъ», которые при отправленіи арбузовъ въ Петербургъ на станціяхъ отправленія не уплатили провозной платы, добровольно отказываются отъ приема груза и предоставляютъ его въ распоряженіе желѣзныхъ дорогъ для продажи съ аукціона. Но и на эту сдѣлку охотниковъ не находится и арбузы не продаются даже съ предложенной цѣны, т. е. гораздо менѣе того, чѣмъ стоитъ провозъ ихъ. Въ худшемъ положеніи оказались тѣ изъ грузополучателей, которые уплатили за провозъ арбузовъ на станціяхъ отправленія и не приняли ихъ со станцій въ срокъ. Ихъ арбузы подлежатъ или уничтоженію, или еще обложенію штрафомъ, называемымъ платою за простой (срокъ не освобожденныхъ вагоновъ) по три рубля съ вагона въ сутки.

Принимая во вниманіе, что согласно пунктовъ общ. устава рос. ж. дорогъ, арбузы подлежатъ уничтоженію чрезъ 14 дней со дня прибытія ихъ въ Петербургъ, сумма храненія только одного вагона равняется 42 руб., а такихъ вагоновъ на товарныхъ станціяхъ петербургскаго узла на день было болѣе двухсотъ.

Ища выхода изъ столь тяжелаго положенія, нѣкоторые изъ болѣе крупныхъ фруктошниковъ рѣшили свои арбузы хранить до болѣе благоприятнаго времени въ особыхъ амбарахъ, но при томъ условіи, если желѣзныя дороги освободятъ ихъ отъ платежей за простой вагоновъ.

9 сентября, въ управленіе желѣзныхъ дорогъ ими подано соответствующее ходатайство, такъ какъ товарныя станціи не могли разрѣшить собственною властью такого вопроса.

„Астраханскій Вѣстникъ“ № 5641.



Мѣры противъ зайцевъ.

Лѣсничій Масленниковъ рекомендуетъ слѣдующее средство, охраняющее плодовые питомники и сады отъ зайцевъ и мышей. (Лѣсной журналъ 1908 г., вып. I).

Составить смѣсь, состоящую изъ коровьяго навоза, глины, немного извести и воды, какъ это дѣлается для весенней окраски стволовъ фруктовыхъ деревьевъ, въ цѣляхъ защиты ихъ отъ припека солнца и отъ лишайевъ; на каждое ведро такой смѣси растворить по $\frac{1}{2}$ фунта ассафетики или чертовой нечисти (вонючая смола растенія изъ семейства зонтичныхъ — *Asa foetida*); далѣе, въ морозный день, смазываются рогожной кистью стволы деревьевъ отъ самой земли и до высоты $1\frac{1}{2}$ —2 аршина. Пропорція $\frac{1}{2}$ фунта ассафетики на ведро жижи для коры не вредна. Смазанныхъ ассафетикой молодыхъ стволиковъ зайцы окончательно не трогаютъ.



† Иванъ Ивановичъ Алексѣевъ

3 сентября скончался на 74 году извѣстный мѣстный садоводъ, Иванъ Ивановичъ Алексѣевъ. Въ его лицѣ отразился особый типъ мѣстнаго садовода-торговца: лѣтомъ онъ—садоводъ, зимою—рыбникъ.

Простой, невзыскательный, онъ весь былъ поглощенъ своимъ дѣломъ. Хотя и имѣлъ нѣкоторыя средства, но предпочиталъ ходить пѣшкомъ, не гнушался ломовиковъ. Отдѣвался скромно, не любилъ большихъ обновокъ и придерживался матерій и формъ стараго покроя. Не любилъ и трудно поддавался новшествамъ. Тѣмъ не менѣе не былъ скупымъ и, входя въ положеніе людей, помогалъ имъ отъ своихъ достатковъ.

Болѣе сорока лѣтъ покойный Иванъ Ивановичъ самостоятельно промышлялъ садомъ и торговлей фруктами и рыбой. Срокъ почтенный для того, чтобы составить состояніе. И всетаки большихъ капиталовъ не нажилъ, успѣлъ только обезпечить семью, оставивъ (женѣ и двумъ сыновьямъ) три дома, два сада и цѣнный участокъ въ с. Черепяхъ.

Его торговыя операціи шли не шабко, проторенной дорогой. Они выдерживали испытанія и проходили благополучно, благодаря большому труду и твердости принциповъ. Смѣлое гешефтмакерство, развившееся за послѣднее время, чуждо было характеру Ивана Ивановича.

Вмѣстѣ съ своимъ родственникомъ, недавно умершимъ П. Н. Лебедевымъ, Иванъ Ивановичъ считался однимъ изъ столповъ астраханской семьи коренныхъ садоводовъ. Поэтому утрата его глубоко чувствуется садоводами и долго не забудется.



† Александръ Васильевичъ Кривоноговъ.

12 сентября садоводы узнали, что скончался еще одинъ ихъ собратъ — Александръ Васильевичъ Кривоноговъ. Это было неожиданностью, ибо накануне его видѣли хлопочущимъ у своего дѣла Покойный былъ изъ крестьянъ Нижегородской губ. и въ Астрахань прѣѣхалъ назадъ тому 35 лѣтъ. Проработавъ годъ на Черепахѣ, онъ перешелъ въ городъ и постепенно началъ пробиваться впередъ на трудномъ жизненномъ пути. Въ теченіе 12 лѣтъ онъ работалъ въ качествѣ садовника у г.г. Погонина, Лѣсникова, Макарова и Поляковича. Въ оранжереѣ Макарова онъ ознакомился съ цвѣтоводствомъ и, перейдя къ Поляковичу, организовалъ торговлю цвѣтами. Съ 1887 г. онъ открылъ свое цвѣточное дѣло, заарендовавъ у Широковой (гдѣ теперь цвѣтоводство В. Ф. Баранова) бывшая во дворѣ оранжереи. съ 1887 г. онъ снялъ мѣсто на Александровскомъ бульварѣ, гдѣ построилъ оранжерею и три теплицы. Дѣло у него наладилось и въ 1892 г. онъ приобрѣлъ себѣ садъ у Руца, гдѣ также устроилъ оранжерею и теплицы. Обеспечивъ орошеніе въ саду постановкой нефтяного двигателя, онъ уже могъ быть спокойнымъ за дальнѣйшую судьбу своего занятія. Но вотъ смерть положила конецъ дальнѣйшимъ хлопотамъ, планамъ и мирному развитію того дѣла, въ которое онъ вкладывалъ всѣ свои труды и помыслы...

Александръ Васильевичъ успокоился на 59 году жизни.

А. Ф.

Отвѣтственный редакторъ В. Э. ЭЙХЕЛМАНЪ.

ПРОДАЕТСЯ САДЪ

въ Красномъ Яру, размѣромъ въ 2745 кв. с. крѣпостной земли. Садъ молодой; въ немъ болѣе 800 шт. разныхъ плодовыхъ деревьевъ (преимущественно вишня и яблоня) 6-7 лѣтняго возраста много ягодныхъ кустовъ (смородина крыжовникъ, малина) и виноградная школа въ 1000 кустовъ — двухъ лѣтокъ толстокорого винограда. Въ саду постройки: новый чигирь хорошей конструкціи. домъ въ 8×4 саж. (флигель въ 3×2½ саж., каретникъ въ 12×4 саж. и др. службы. Садъ огороженъ новымъ тесовымъ забборомъ; вдоль забора рядъ защитныхъ насажденій изъ 200 декоративныхъ деревьевъ. Садъ — одинъ изъ ближайшихъ къ городу; недалеко отъ него храмъ казначейство, аптека. За подробностями и условіями обращаете въ садъ къ Дмитрію Ивановичу Сарайину.

Техническое представительство

„М. В. Фадѣевъ“

въ Астрахани, Продольно-Волжская ул., домъ Смирнова подъ Гостиницей „Россія“ тел. № 531.

Принимаетъ заказы на установку нефтяныхъ, керосиновыхъ и бензиновыхъ двигателей съ насосами для поливки садовъ, огородовъ, бахчей и т. п. Принимаетъ на себя всѣ хлопоты по полученію ссуды подъ двигатели и сельско-хозяйственныя орудія русскаго производства изъ Государственного банка. Имѣются на складѣ: подковы, подковные винтовые шипы и сгнетущители системы „Гаучъ“.



И. Г. КАРЛСОНЪ

въ Воронежѣ.

Обширный древесный питомникъ и складъ сѣмянъ.

Вышелъ изъ печати и разсылается всѣмъ желающимъ **бесплатно** большой, обстоятельно составленный и иллюстрированный **каталогъ** плодовыхъ и декоративныхъ деревьевъ и кустарниковъ, розъ, тепличныхъ, оранжерейныхъ, комнатныхъ и многолѣтнихъ грунтовыхъ растений и цвѣточныхъ луковицъ. Роскошный выборъ рослыхъ хвойныхъ деревьевъ, выращенныхъ въ корзинахъ. Въ декабрѣ мѣсяцѣ выходитъ ежегодно богато иллюстрированный каталогъ огородныхъ, сельско-хозяйственныхъ, древесныхъ и цвѣточныхъ сѣмянъ, цвѣточныхъ луковицъ для весенней посадки, садовыхъ инструментовъ и пр., который высылается по требованію **бесплатно**.

Удостоенъ золотыхъ и серебряныхъ медалей.

Воспитанъ безъ поливки на открыт., высококъ и сухомъ мѣстѣ, при самыхъ суровыхъ климат. условіяхъ.

Питомникъ располож. на самой возвыш. части уѣзда.

Огромные запасы **ЯБЛОНИ** вѣрные сорта по удеш. цѣнамъ тщател. упаковка.

Лучшіе промысл. сорта. Отличная корневая система.

Пикированные **ДИЧКИ ЯБЛОНИ** и **ГРУШЬ** высш.го качества.

Хвойныя, ивы 50 сорт., вьющіяся многол., спаржа и пр.

плодовыя, **ДЕРЕВЬЯ** и кустарники декоративныя ягодные и проч.

СЪЯНЦЫ ЛѢСН. ПОРОДЪ ДО 50.000.000 ЗАПАСА ОТЪ 50 К. ТЫСЯЧА.

Въ виду перемѣны плана осенью назнач. дешев. прод. лучш. породъ для садовъ, жив. изгор. и питом. — Предлж. по запросу:

САДОВОДСТВО

Н. П. КОРБУТОВСКАГО,

Г. САРАТОВЪ, соб. д.

КАТАЛОГИ БЕЗПЛАТНО.

**СКЛАДЪ АСТРАХАНСКАГО ОБЩЕСТВА
САДОВОДСТВА И ОГОРОДНИЧЕСТВА**

(Большія Исады, при магазинѣ Свирилова)

Имѣеть плуги разныхъ системъ и заводовъ, запасныя части къ плугамъ, конныя грабли, сѣнокосилки, жней-сѣнокосилки, опрыскиватели разныхъ системъ съ запасными частями; опрыскиватель — „Универсаль“ (Фиксъ-Эстра) и насосъ „Марсъ“ фабрики Редель; дисповые насосы московскаго завода „Дисповый Патентъ“, инструменты для Садоводства и Огородничества (пилы, ножи, ножницы и проч.). Для лѣченія растений и для борьбы съ насѣкомыми: мѣдный купоросъ, швейнфуртскую зелень, сѣрный цвѣтъ, квасцю, зеленое мыло, садовый варъ, мышьякъ и кукурузу. Для упаковки винограда: пробочныя опилки. Складъ роздаетъ бесплатно желающимъ разныя изданія Общества по садоводству и огородничеству. Въ складѣ продаются огородныя и цвѣточныя сѣмена извѣстной заграничной фирмы Эдмундъ Маутнеръ. Завѣдующій складомъ — Юнъ Ефимовичъ Шегловъ. Телефонъ № 470. Адресъ для почты и телеграфа: Астрахань, Обществу Садоводства.

Складъ машинъ

И

ПРИНАДЛЕЖНОСТЕЙ

ДЛЯ

ВИВОДЪЛІА И ВИВОТОРГОВЛИ

А. П. Кауфманъ.

Въ Новочеркасскѣ

Состоя представителемъ

лучшихъ фабрикъ и заводовъ,

предлагаетъ по выгоднымъ цѣнамъ

Виноградныя прессы, дробилки, фильтры «Зейтца», помпы (насосы) «Зейтца», азбестъ для очистки вина «Зейтца», пастеризаторы, купорочныя капсюльныя и моечныя машины, печати для бочекъ и машинки къ нимъ, приборы и аппараты для опредѣленія спирта, сахара и кислоты въ винѣ; машинки и приспособленья для упаковки ящичковъ; средства для освѣтленія, сохраненія и улучшенія винъ, клей профессора «Ленэ», остеокаль «Каунье» Бисульфитъ, Танинъ лучшихъ марокъ, замазку для бочекъ, Деколораторъ и костяной уголь для обезцвѣчиванія вина и другіе всевозможныя аппараты и приспособленья для винодѣлія.

Прейсъ-куранты высылаются по требованію.

При выпискѣ прејсъ-куранта прошу сообщать о какихъ предметахъ нужны болѣе подробныя свѣдѣнія.

Открыта подписка

на двухнедѣльный журналъ

Бессарабское Сельское Хозяйство,

издаваемый Агрономической секціей Бессарабскаго Общества естествоиспытателей и Кишиневскимъ Отдѣломъ Императорскаго Россійскаго Общества плодоводства.

Журналъ выходитъ съ 1 октября 1908 года два раза въ мѣсяцъ, книжками размѣромъ не менѣе 32 стр. in 8^o.

Редакціонный комитетъ:

Предсѣдатель: В. С. Косовичъ. Члены: М. Д. Дубина, Д. Д. Кузнецовъ, В. О. Ломакинъ, Л. Е. Сицинскій, В. В. Яновскій. Кандидаты въ члены: Б. Г. Лемпертъ, К. А. Шмидтъ. Завѣдывающій редакціей: Н. К. Могилянскій.

Журналъ будетъ посвященъ интересамъ бессарабскаго сельскаго хозяйства. Путемъ привлеченія въ число сотрудниковъ, работающихъ въ Бессарабіи, спеціалистовъ и хозяевъ-практиковъ, редакція намѣрена обслуживать практическіе запросы сельскихъ хозяевъ и содѣйствовать успѣхамъ полеводства, скотоводства, виноградарства, винодѣлія, плодоводства, огородничества и табаководства. Систематически разрабатывая названныя отрасли редакція вмѣстѣ съ тѣмъ не будетъ упускать изъ виду и нужды шелководства, пчеловодства, лѣсоразведенія и рыбоводства, а также дастъ рядъ статей, касающихся кустарныхъ промысловъ.

Не ограничиваясь вопросами техники редакція отвѣдетъ должное мѣсто также вопросамъ экономики, и общественной агрономіи, давая обзоры с.-х. жизни и спеціальной печати, сообщая свѣдѣнія о дѣятельности правительства, земствъ и с.-х. обществъ въ области сельскаго хозяйства.

Широко организовавъ отдѣлъ корреспонденцій, редакція особенно озабочена постановкой на должную высоту справочнаго отдѣла, въ который войдетъ оцѣнка положенія хлѣбныхъ рынковъ, цѣны на различные продукты и рабочія руки и пр.

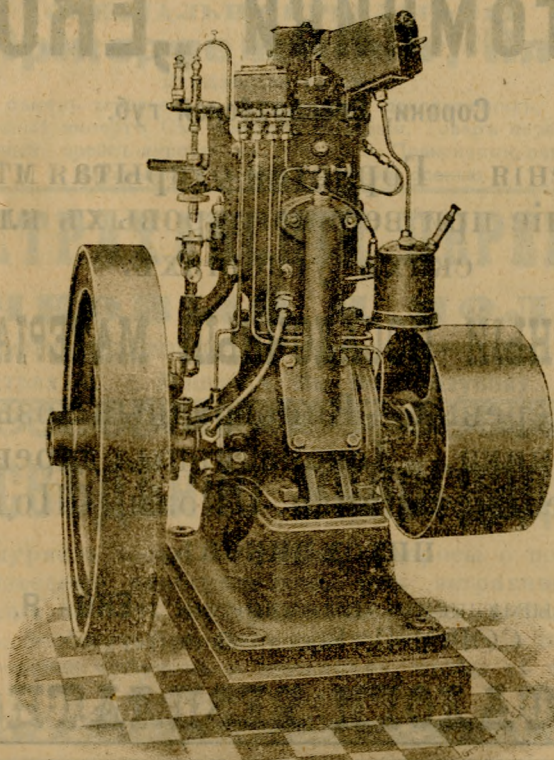
Статьи практическаго характера, написанныя популярнымъ языкомъ, будутъ выпускаться и отдѣльными оттисками для широкаго распространенія среди населенія.

Къ участию въ журналѣ редакція имѣетъ въ виду привлечь интеллигентныя силы Бессарабіи и сдѣлать журналъ мѣстомъ оживленнаго обмена мнѣній и наблюденій въ области различныхъ отраслей бессарабскаго сельскаго хозяйства.

Подписная цѣна на годъ съ доставкой и пересылкой — 2 руб., для учителей — 1 руб. 50 коп.

Объявленія принимаются по цѣнамъ: за одинъ разъ; страница — 10 руб., $\frac{1}{2}$ стр. — 6 руб., $\frac{1}{4}$ стр. — 4 руб. Мелкія объявленія — по 10 коп. за строку петита. При повтореніи объявленій плата устанавливается по соглашенію.

Подписка и объявленія принимаютъ въ конторѣ журнала „Бессарабское Сельское Хозяйство“, г. Кишиневъ, Боюканскій спускъ, домъ д-ра М. Д. Дубины). По этому-же адресу надлежитъ направлять рукописи.



ДЛЯ САДА и ОГОРОДА!

Для орошенія садовъ и пр. мы съ большимъ успѣхомъ
оборудовали многочисленныя насосныя ставціи

ЦЕНТРОБЪЖНЫЕ НАСОСЫ СЪ НЕФТЯНЫМИ

ДВИГАТЕЛЯМИ „**АВАНСЪ**“.

Референціи: Астраханское Об-во Садоводства

Т. Д. «Ивана Свирилина С-вья», Астрахань.

ЗАПРОСЫ АДРЕСОВАТЬ:

Техническая
контора

Э. А. ЭДЕНБЕРГЪ.

Москва,

Мясницкая, 40.

Питомники „ЕКО“

Сороки, Бессарабской губ.

Безъ орошенія. — Гористая открытая мѣстность.
— Воспитаніе при весьма суровыхъ климатиче-
скихъ условіяхъ.

ОТБОРНЫЙ ПОСАДОЧНЫЙ МАТЕРІАЛЪ:

Плодовые деревья. — Виноградныя лозы. — Ягод-
ные кустарники. — Декоративныя деревья. — Де-
коративныя кустарники. — Розы. — Подвой для
питомниковъ.

Адресь: Завѣдывающему питомниками «ЕКО» Я. Г. Этингеру,
СОРОКИ, Бессарабской губ.

КАТАЛОГИ БЕЗПЛАТНО.

АКЦИОНЕРНОЕ ОБЩЕСТВО

„АЖСАЙ“

Заводъ земледѣльческихъ машинъ и орудій. Нахичевань на Дону, по 37 линіи, теле-
фонъ № 549.

Главная контора въ Ростовѣ на Дону, Б.-Садовая соб. д. № 140, телефонъ № 118.

СПЕЦИАЛЬНОСТЬ ЗАВОДА:

Плуги однолемешные, двухъ и трехлемешные съ патентованной сталь-
ной рамой.

===== ЕЖЕГОДНОЕ ПРОИЗВОДСТВО ДО 50.000. =====

Жнеи (лобогрѣйки) съ патентованной автоматической кольцевой смаз-
кой и съ особымъ аппаратомъ для сѣнокошенія.

===== ЕЖЕГОДНОЕ ПРОИЗВОДСТВО ДО 5.000. =====

АВТОМОБИЛИ СЕМИ СИЛЪ ДЛЯ ЧЕТЫРЕХЪ ЧЕЛОВѢКЪ.

Производство завода разновременно награждено 22 медалями и 4 почетными дипломами.

Адресь для всей корреспонденціи: — Ростовъ на Дону, въ Главную Контору.
« для телеграммъ: — Ростовдонъ — Букаръ.

Прейсъ-куранты бесплатно.

**Сѣмена деревьевъ и кустарниковъ
СПЕЦИАЛЬНО ПРЕДЛАГАЕТЪ
Ст. Преждепелскій, г. Плоцкъ**

Варшавская ул. № 4.

Болѣе 650 видовъ сѣмянъ деревьевъ и кустарниковъ декоративныхъ, лѣсныхъ и фруктовыхъ. Непосредственный импортъ Сѣв.-Америки и Японіи. Товаръ перваго качества. Тре-
буйте сейчасъ новый прейсъ-курантъ на 1908—9 г. Практичный владѣлецъ питомника
заказываетъ древесныя сѣмена осенью

**АСТРАХАНСКІЙ ПЕРЕЦЪ
СТРУЧКОВЫЙ И МОЛОТЫЙ**

своего производства, приготовленный механическимъ способомъ.

Обращаться: Астрахань, с. Мошаикъ, **Ив. Ив. Глазунову**, собственный садъ.

Къ свѣдѣнію виноградарей.

Въ редакцію журнала часто поступаютъ запросы о посадочномъ материальѣ для разведенія виноградниковъ изъ астраханскихъ сортовъ. Поэтому редація проситъ виноградовладѣльцевъ, имѣющихъ посадочный материалъ, сообщить: сколько, какихъ сортовъ и по какой цѣнѣ имѣется въ продажѣ чубуковъ и саженцевъ, чтобы въ свое время ос-
вѣдомлять покупателей.

Къ свѣдѣнію лицъ, печатающихъ объявленія.

Журналъ „Садъ, Огородъ и Бахча“ распространяется въ количествѣ не менѣе тысячи экземпляровъ по Астраханской и другимъ губерніямъ. Въ Астраханскомъ краѣ журналъ получается во всѣхъ пунктахъ, гдѣ населеніе занимается отраслями хозяйства, коимъ изданіе посвящено. Подписка на журналъ увеличивается. Въ виду этого приняты мѣры къ увеличенію размѣра журнала и улучшенію его внѣшности. Вводятся иллюстраціи и особыя приложенія.

Цѣны за печатаніе объявленій назначаются умѣренныя, по соглашенію съ подателями объявленій.

Адресъ конторы журнала: для почты и телеграммъ: Астрахань Обществу Садоводства.

**Открата подписка на 1909 годъ,
на ежемѣсячный иллюстрированный журналъ**

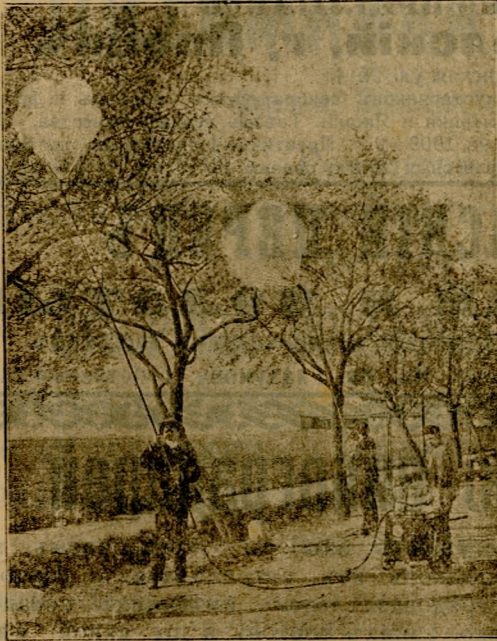
„Вѣстникъ Дон. от. Императорскаго ○○○

○○○ Россійскаго Общества Садоводства“,

ИЗДАВАЕМЫЙ ДЕВЯТЫЙ ГОДЪ

Единственный журналъ у котораго всѣ сотрудники—или опытные садоводы, или виноградары и винодѣлы, живущіе при своихъ садахъ и снабжающіе журналъ своими наблюденіями прямо изъ практики. Важнѣйшія задачи журнала садовыя и винограднаго культуры въ степныхъ мѣстностяхъ и винодѣліе. Каждому подписчику представляется безплатно вести въ журналѣ печатную переписку съ своими знакомыми и съ редакціей. Цѣна журнала 2 руб. въ годъ, зѣ 12 кн., съ пересылкой

Адресъ: Новочеркасскъ, Ботаническая ул. № 22.



СЪВЕРНЫЙ Складъ
 с.-х. машинъ и орудій
ЗЕМЛЕДѢЛЕЦЪ

С.-Петербургъ, Моховая 42.

ПУЛЬВЕРИЗАТОРЫ

— для: —

опрыскиванія деревьевъ,
 истребленія насѣкомыхъ,
 бѣленія и окрашиванія
 дома, дезинфекціи хлѣва,
 обмывки экипажей и пр.

БАНКИ

для консервовъ

«**ВЕККЪ**».

КАТАЛОГИ БЕЗПЛАТНО.

СЪВЕРНЫЙ Складъ

сельско-хозяйственныхъ машинъ и орудій

„ЗЕМЛЕДѢЛЕЦЪ“

С.-Петербургъ, Моховая, 42. (Здан. Главн. Управ-
 ленія Удѣловъ.)

— Единственный представитель —

„PRAIRIE STATE INCUBATOR COMPANY“

Крупнѣйшаго завода инкубаторовъ „ПРЕРИ“,
 имѣетъ всегда у себя на складѣ всѣ принадлеж-
 ности птицеводства, какъ то: инкубаторы, искус-
 ственныя матки, кормушки, водопойки, овоскопы,
 костедробилки и пр.

БОЛЬШОЙ ЗАПАСЪ
оцинкованныхъ проволочныхъ сѣтокъ

для птичниковъ и проч. вышиной 12”,
 36”, 60” и 72”.

— Кольца для мѣтки куръ. —

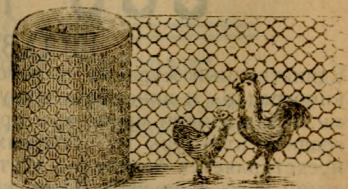
НОВОСТЬ!

ЯЙЦА для УНИЧТОЖЕНІЯ НАСѢКОМЫХЪ.

СИРАТТА КОРМЪ для ПТИЦЪ.

Питательная соль „Pecibus“

КАТАЛОГИ БЕЗПЛАТНО



Открыта подписка на 1909 годъ.

(2-ой годъ изданія)

на ежемѣсячный журналъ

„СЕЛЬСКОЕ ХОЗЯЙСТВО АСТРАХАНСКАГО КРАЯ“

издаваемый Астраханскимъ Обществомъ Сельскаго Хозяйства подъ редакціей ученаго агронома В. Ф. Серезникова.

ВЪ ПРОГРАММУ ЖУРНАЛА ВХОДЯТЪ:

- 1) Извѣстія о дѣятельности Астрах. Общест. Сельскаго Хозяйства.
- 2) Статьи по разнымъ отраслямъ сельскаго хозяйства: растеніеводства, животноводства, лѣсного и лугового хозяйства.
- 3) Вопросы коопераціи въ Астраханскомъ краѣ.
- 4) Хроника сельскохозяйственной жизни общей и мѣстной.
- 5) Обзоръ сельскохозяйственной печати.
- 6) Отвѣты на запросы подписчиковъ.
- 7) Справочныя и торговыя свѣдѣнія: ярмарки, цѣны на хлѣбъ, скоть и проч. продукты.
- 8) Объявленія.

Содержаніе журнала предположено въ 1909 году расширить, введя новый **отдѣлъ рыболовства**, имѣющій цѣлью посильное освѣщеніе нуждъ этой важной отрасли мѣстнаго хозяйства и распространеніе среди промысловаго населенія здравыхъ понятій о жизни—рыбъ, мѣрахъ обезпеченія ихъ отъ истребленія, искусственномъ рыбозаведеніи и проч.

ПОДПИСНАЯ ПЛАТА: на годъ 1 руб. 25 коп. съ пересылкой. Подписка направляется по адресу: Астрахань, Совѣту Общества Сельскаго Хозяйства, Казанская ул. д. С. П. Калашникова.

Открыта подписка на 1909 г.

(второй годъ изданія)

НА ЖУРНАЛЪ

„САРАТОВСКІЙ САДОВОДЪ“

издаваемый Саратовскимъ Обществомъ Садоводства

не менѣе одного раза въ мѣсяцъ по слѣдующей программѣ:

- 1) Руководящія статьи по вопросамъ садоводства, огородничества, пчеловодства, лѣсоводства, бахчеводства, комнатной культурѣ.
 - 2) Обзоръ другихъ изданій по этимъ отраслямъ хозяйства.
 - 3) Статьи по изслѣдованію мѣстнаго садоводства, огородничества и т. д. и описаніе отдѣльныхъ хозяйствъ.
 - 4) Хроника: извѣстія о дѣятельности Саратовскаго Общества Садоводства и другихъ соотвѣтствующихъ обществъ; свѣдѣнія о мѣропріятіяхъ въ этихъ областяхъ хозяйства правительства, замскихъ и городскихъ учреждений.
 - 5) Корреспонденціи изъ саратовскаго садоводственнаго района и другихъ районовъ Поволжья.
 - 6) Научный отдѣлъ: статьи по почвовѣднію, ботаникѣ, энтомологіи и т. п. въ связи съ вопросами садоводства.
 - 7) Вопросы и отвѣты: запросы подписчиковъ по интересующимъ ихъ предметамъ садоводства, огородничества и проч., и отвѣты компетентныхъ лицъ.
 - 8) Библиографія: отзывы о новыхъ сочиненіяхъ по перечисленнымъ отраслямъ хозяйства.
 - 9) Торговый и справочный отдѣлъ: свѣдѣнія о цѣнахъ, о рынкахъ сбыта, справки о тарифахъ, объ условіяхъ перевозокъ и т. п.
 - 10) Фельетонъ: садъ и огородъ съ точекъ зрѣнія художественной, гигиенической, педагогической и т. п.
 - 11) Бисграфія, воспоминанія и характеристики, и проч.
 - 11) Объявленія.
- Подписная цѣна** для членовъ Об-ва 1 руб., для иногороднихъ 1 руб. 50 к. съ пересылкой.

Адресъ: г. Саратовъ, контора Об-ва Садоводства, Бл. Казачья, № 97.

Редакторы | С. М. Смирновъ.
Я. М. Пенгеротъ.

Издатель П. П. Горизонтовъ.

Совѣтъ Астраханскаго Общества Садоводства, Огородничества и Полеводства просить лицъ, обращающихся за разными запросами въ Совѣтъ Общества, Комитетъ Выставки, редакцію журнала «Садъ, Огородъ и Бахча» и складъ Общества, на отвѣтъ прилагать почтовую марку въ семь копѣекъ.

Открыта подписка на 1909 г.

(3-й годъ изданія)

НА ЕЖЕМѢСЯЧНЫЙ ИЛЛЮСТРИРОВАННЫЙ ЖУРНАЛЪ

„САДЪ, ОГОРОДЪ И БАХЧА“

издаваемый Астраханскимъ Обществомъ Садоводства, Огородничества и Полеводства подъ редакціей кандидата сельскаго хозяйства В. Э. ЭЙХЕЛЬМАНА.

ЖУРНАЛЪ СОДЕРЖИТЪ СЛѢДУЮЩІЕ ОТДѢЛЫ:

1) Извѣстія о дѣятельности Общества. II) статьи: а) по плодоводству б) огородничеству, в) бахчеводству, г) полеводству и д) специальнымъ культурамъ. III) Корреспонденціи IV) Обзоръ специальныхъ журналовъ. V) Разныя извѣстія. VI) Библиографія. VII) Вопросы и отвѣты VIII) Объявленія

Подписная цѣна на годъ 1 р. 50 к. съ пересылкой.

АДРЕСЫ: Астрахань, Артиллерійская ул., канцелярія Общества Садоводства, домъ Свирилиной.

Журналъ Общества за два года своего существованія, благодаря увеличенію средствъ и сотрудниковъ, достигъ значительнаго улучшенія, какъ съ внѣшней, такъ и внутренней стороны. Въ теченіи 1908 г. сдѣланы слѣдующія измѣненія: измѣнена форма журнала, улучшено качество бумаги, введена брошюровка, увеличенъ размѣръ журнала—почти вдвое и, наконецъ, начали помѣщаться иллюстраціи.

Кромѣ этого подписчики и члены Об-ва получили въ видѣ приложенія: отчетъ Общества за 1907 г., брошюру И. А. Деминскаго о борьбѣ съ песками и получать Описание первой Губернской Выставки Садоводства въ г. Астрахани и труды сѣзда Садоводовъ, состоявшагося въ сентябрѣ 1908 г. Форма, размѣръ и содержаніе журнала въ наступающемъ 3-мъ году изданія, если и измѣнятся, то къ лучшему.

На юбилейной Всероссійской Промышленной Выставкѣ Садоводства, Плодоводства и Огородничества въ Петербургѣ въ маѣ 1908 г. Об ву за журналъ присуждена малая серебряная медаль.

Издатель А. И. Свирилинъ.

Отвѣтственный издатель А. И. СВИРИЛИНЪ.