

山西文水縣鄉土志 三冊

序



光緒丁未承乏本縣兩等學堂翁劉兩大令先後屬編鄉土志倉猝脫稿申送司部迄今未奉審定而村塾索觀者時有所聞展轉傳寫訛謬滋多宣統紀元移硯并垣暇日取舊稿覆加釐正暫付排印省鈔胥也竊維鄉土志本初等小學課本不難於雅而難於俗是編之輯僅備塾師之講授實未可責兒童之記誦祇以紀述鄉土具本志乘非同臆造不妨過而存之若云雅俗共賞自有審定之本在是編特草創云爾排印成因記其緣起如此

宣統元年歲在己酉十一月成連增識於并垣寓舍

例言

一本編謹遵原頒例目暨 奏定學堂章程分歷史地理格致三大類
一歷史地理二類均取材縣志

一本境建置始末依縣志舊例名爲沿革

一原頒例目政績分興利去害聽訟三類今止以年月先後爲次因縣志原略
無從分析

一本境事蹟見於正史者甚寡亦從未出有叛黨 國初姜瓖一役縣志又未
詳載故闕兵事錄

一書舊依原例分事業學問二類細目則未能盡合

一地理除山水道路外其方向界址及分區之法統名爲疆域暗分方里縣城
坊都村庄市鎮五子目

一格致類中均依新出動植物學分科然按之本境物產殊多挂漏因格致書
文水縣鄉土志 例言 二

所未載者非可倉猝試驗故暫付闕如其動植物名間有無正字者則注土
音以別之

一原頒例目動物在植物前查 奏定中學堂學科首植物次動物爰移植物
居前

一本境鑛產甚微故止列一課附動物後

一本境僻處偏隅製造與商均無可言故二門暫闕

一初等小學課程歷史地理格致三類每星期各一點鐘前二年均授鄉土志
甚多算實未能盡一今並盤均算釐爲二百四十課斬合兩年程度

文水縣鄉土志目錄

歷史類

沿革 政績 耆舊 人類 戶口 氏族 宗教 實業

地理類

疆域 山水 道路

格致類

植物 動物 礦物

文水縣鄉土志 目錄

一

明山東按察使郭廷冕



明 順 天 府 尹 田 疇



明工部虞衡司主事鄭之僑



周宗鄭撫巡津天明



國朝湖廣總督胡全才



國朝戶部郎中湖廣提學道鄭崑璧



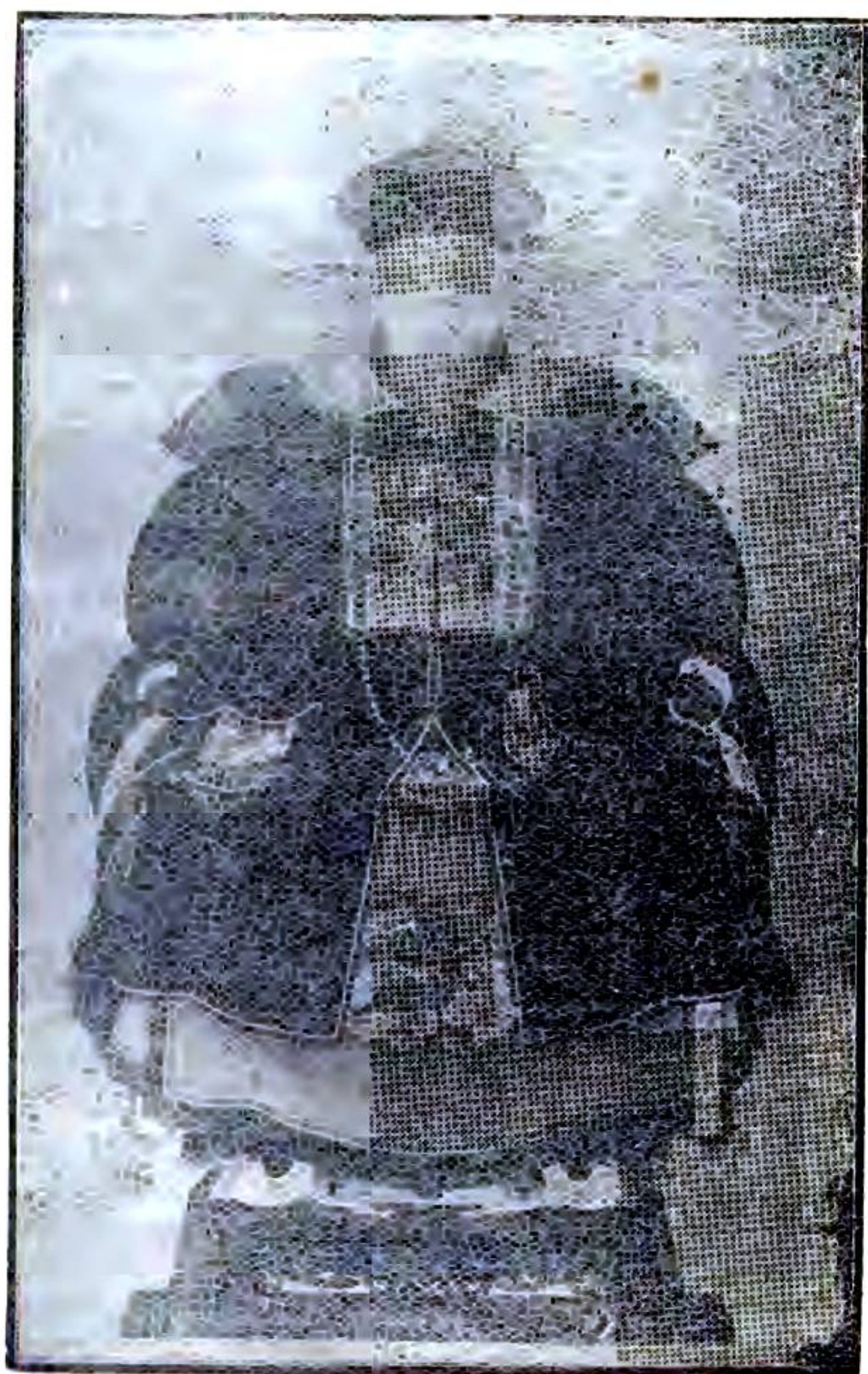
國朝山東運河兵備道鄭時慶



震元成督提肅甘朝國



舟汝成司察按北湖朝國



國朝安徽徽州府知府成履恆



國朝廣西左州知州錫瑜



文水縣鄉土志卷一



歷史類

沿革

第一課

北魏眞君九年徙壽陽民戶於大陵縣南十三里始置今縣名受陽隋文帝開皇十年改名文水縣

唐虞以來屬冀州并翼既分蓋屬并州

春秋爲晉國祁氏之田魯昭公二十八年晉滅祁爲平陵大夫邑周安王二十六年三家分晉其地屬趙名大陵蓋兼今交城縣南境

秦始皇十九年滅趙爲大陵縣屬太原郡

漢時大陵仍舊本境南別置平陶縣蓋兼今平遙縣西北境汾陽縣東北境均屬太原郡

文水縣鄉土志

卷一

一

新莽篡漢改大陵爲大穽平陶爲多穰東漢復舊

晉屬太原國

後魏省大陵移平陶於今平遙縣置受陽縣屬太原郡

隋改今名如魏屬

唐武德二年改隸汾州六年屬并州七年又隸汾州貞觀元年復舊天授元年改縣曰武興神龍元年復故名

宋元符間避水患遷城於章多里卽今縣治

金元仍舊屬太原路

明屬太原府

本朝因之



113

113

文水縣鄉土志卷二

歷史類

政績

第三課 戴謙 薛昌 蒲機 楊致道

戴謙開元初爲文水令於縣東北鑿甘泉蕩沙壩長千畝四渠引文谷水溉田數千頃民以富饒唐

薛昌元符間任鑿建城池宋

蒲機始開常稔渠有碑誌同時呂孝揚建學署劉元傑修學宮重塑聖像俱先後爲縣令金

楊致道清苑人蒞任五載清潔善撫字爲諸縣最邑人刻石頌德元

第四課 楊仲安 陳棟 張羽

楊仲安揚州人洪武年任建治解學署滿考調山直萊蕪縣民惜其去以下明

文水縣鄉土志

卷二

二

陳棟河南儀封人洪武年任崇尙文學以禮導民祀名宦

張羽陝西武功人舉人洪武年任建治解學署邑有十虎三彪一太歲者悉按法徙之時以爲能

第五課 范宣 高安 賈錠

范宣直隸隆慶州人監生景泰年任建城四門四角樓櫓在任九年有惠政

高安河南睢州人進士成化年任修縣解開渠利里甲不擾百姓悅服擢浙江道御史

賈錠河南安陽人進士成化年任百姓畏愛擢御史歷都御史

第六課 劉偉 邢懋 包得仁

劉偉陝西朝邑人舉人成化年任積穀萬餘石以備荒歉修縣解新學宮建養濟院百姓懷思擢御史歷東昌知府

邢懋山東濱州人舉人宏治年任果斷有爲法度嚴肅修建學倉陞陝州知州

包得仁山東蒙陰人舉人嘉靖年任剛介嚴明一時豪勢斂跡

第七課 薛編 王一民

薛編直隸魏縣人舉人嘉靖年任政尚簡易綜理詳密完逋賦均徭役庭無誣訟言吏治者謂得大體

王一民直隸東明人舉人嘉靖年任清節自持政平不擾請託不行修築城垣肇建各村堡若干座百姓方倚爲保障乃以誣劾挂冠去人皆惜之

第八課 張源澄 樊從簡 郭宗賢

張源澄陝西朝邑人舉人嘉靖二十三年任政尚嚴明修城池學宮廢墜悉舉樊從簡河南祥符人舉人嘉靖年任纂修縣志百廢俱舉文獻之徵自公始郭宗賢直隸邯鄲人舉人萬歷年任愛民禮士一出至誠萬歷丁卯北兵入境經營城守城垣樓堞悉易甌石士民感誦歷久不衰

第九課 姜一鳴 文養浩

文水縣鄉土志

卷二

三

姜一鳴陝西蒲城人舉人萬歷年任布衣蔬食清丈田土執法不撓邑有窩賊及豪強者悉按治之公務下鄉常以藎米自隨偶夜宿野寺僧以稻粥進不食入觀賜宴爲天下清廉第二人

文養浩陝西耀州人舉人萬歷十八年任錢糧一任里地收解嚴禁多科聽訟不直者量罰穀存倉勾攝不差皂役製木皂付原告同地方拘審調嵐縣歷雲南知府邑人建祠柏勒山巔祀之

第十課 郝名宦 米世發

郝名宦陝西清澗人進士以兵部主事謫和順典史萬歷二十九年署文水縣有疑獄片言立折加意學校攝篆三月 賦爭輸賭博風息見忤稅璫歸里士民泣送者絡繹於道

米世發陝西蒲城人舉人天啟年山交城調繁文水故事庫吏三月一代新舊各納禮百金公盡革之令半年一易修文廟城垣馬道開永賴渠

第十一課 武清周 何遜

武清周陝西華陰人舉人崇禎元年任性剛正胥吏搆服植內瑄過邑持大體不少屈調繁汾陽縣

何遜興濟人舉人崇禎十六年任釐剔盡政加意城守鑄造大炮若干位所著有四書主意等書

第十二課 任世選 曹之賢 劉乃桂

任世選山東聊城人貢生順治二年任禁革火耗好文學未幾以忤上挂計典去行裝蕭然士民惜之 以下 國朝

曹之賢遼東人順治四年任少年精敏剖決如流吏民畏服姜賊攻城竭力悍禦以死自誓城陷遇害

劉乃桂直隸唐縣人貢生順治十一年任寬和愛民暇輒與士人講論文藝解任之日以耗庫款見羈士民共輸六千金始得歸里

文水縣鄉土志 卷二 四

第十三課 夏長泰 王家柱 傅星

夏長泰江南華亭人進士順治十三年任丁酉分校省試稱得人超擢入都囊橐蕭然在道幾不自給

王家柱湖廣鍾祥人貢生順治十六年任申銷歷來逋賦修城垣新學宮日召諸生課試進士程裕昌嚴調鼎及舉人高聯王錫命均出其門下

傅星濼陽人陸生康熙十二年任重修縣志時姜逆亂後壹是無徵公苦心搜輯勒爲成書卽今舊志也

第十四課 劉祖煥 高松年

劉祖煥湖南衡陽人進士嘉慶及道光時兩次蒞任修復書院今院中榜額暨楹聯多公手蹟蓋盡心學務者

高松年順天人道光丙午舉人咸豐四年任端嚴慈易學道愛人有古君子風時書院無經費公捐廉俸助之歲請名儒主講一時文學士多出其門

第十五課 黃宜之

黃宜之安徽舒城人咸豐九年七月任時值旱荒盜賊蜂起民心洶懼公下車伊始卽嚴行保甲設法捕治並飭各村莊巡夜稽查姦宄准其指名密報復不時下鄉清查匪類聞而斂迹四境安堵時書院有名無實公首捐廉爲富戶倡共得錢五千有奇發當行生息至今籌辦學堂倚爲的款

第十六課 邵正寅 林本象

邵正寅直隸遷安人舉人同治四年任每問案必坐大堂俾人共見聽斷明允請託不行禁種罌粟尤力以丁艱去官

林本象四川人道光己酉選拔 朝考一等洊任甫匝月清積案數百人稱明允以鋤暴安良興利除弊爲己責凡便民者行之惟恐後捐廉增書院膏獎肄業者舍不能容

第十七課 趙禧 韓登 二人俱前明縣丞

趙禧山東益都人歲貢生隆慶元年任時北兵入境公集士兵聯什伍登陴固守邑以無虞其不及收保見殺者徧行弔問掩埋之

韓登北直贊皇人歲貢生萬曆四年任時邊患未寧公佐縣令郭公修築城垣寬嚴並濟朝夕督率閱三載告成

第十八課 陳良模 前明教諭

陳良模吳江人舉人萬曆二十二年署儒學教諭聯社會治經義開誠指授學者雲集若鄭之僑王在臺及之僑子宗周等皆歷顯宦有政聲

附名宦祠祀唐知縣戴謙元知縣楊致道明知縣張羽高安劉偉 編陳棟
郭宗賢八人

文水縣鄉土志卷三

歷史類

耆舊一 事業 (宦績)

第十九課 衛綰

衛綰歷仕漢文景武帝朝封建陵侯官至丞相建元中薨諡曰哀子信襲侯事蹟具史記本傳景帝嘗賜之劍綰曰先帝賜臣劍凡六劍不敢奉詔上曰劍人之所施易施讀曰移言劍者人之所好故多數移易買換之也獨至今乎綰曰具在上使取六劍劍尚盛未嘗服也漢

第二十課 武士彠 武攸歸 武攸緒

武士彠字信世唐則天皇后父也仕至工部尚書封應國公卒贈禮部尚書諡曰定事蹟具唐書外戚傳兄士稜士逸俱有傳以下唐

武攸歸士彠從弟士彠孫也官齊州刺史事母孝姊亡則不嘗五辛語輒流涕

文水縣鄉土志 卷三

六

見唐書士彠傳

武攸緒則天皇后兄惟良子事蹟具唐書隱逸傳

第二十二課 武平一

武平一以字行仕至考功員外郎事蹟具唐書本傳平一博學通春秋工文辭嘗學士大集崔日用自負明左氏春秋諸侯官族崔湜張說知平一該習勸令酬詰日用曰魯三桓鄭七穆奈何平一答曰慶父叔牙季友桓三子也孟叔至燕凡九世叔孫舒季孫肥凡八世鄭穆公凡十一子子然及二子子孔三族亡子羽不為卿故稱七穆子罕子駟子良子國子遊子卬子豐也一坐皆驚服平一問曰齊桓公楚莊王時諸侯屬齊若楚凡幾平公靈王時諸侯屬晉楚凡幾晉六卿齊楚執政幾何人日用謝曰吾不知君能知乎平一條舉始末無留語日用曰吾誦北面閭座大笑

第二十三課 武元衡

武元衡字伯蒼平一孫舉進士官至吏部尚書兼門下侍郎同平章事封臨淮郡公贈司徒諡忠愍事蹟具唐書本傳准蔡用兵帝悉以機政委之王承宗請赦吳元濟使人白事中書悖慢不恭元衡叱去承宗怨未幾入朝出靖安里第夜漏未盡賊乘暗射元衡中肩斃焉帝聞震驚罷朝哀慟爲再不食

第二十四課 武儒衡

武儒衡字廷碩元衡從父弟姿狀秀偉不妄言與人交始終一節以兵部侍郎卒贈工部尚書事蹟具唐書本傳嘗遷中書舍人時元稹倚宦官知制誥儒衡鄙厭之會食瓜蠅集其上儒衡揮以扇曰適從何處來遽集於此一坐皆失色

第二十五課 李愷 父希倩附見

李愷父希倩官監察御史直言敢諫愷少敏秀舉明經高第官光祿卿東京留守死安祿山之亂贈司徒再贈太尉諡忠懿事蹟具唐書忠義傳當祿山攻東京時愷約留臺御史盧奕曰吾曹荷國重寄雖力不敵當死官部校皆夜縋去

文水縣鄉土志

卷三

七

愷坐留守府奕守臺城陷死之子江涵瀛瀛等同遇害惟源彭脫

第二十六課 李源 李彭

李源八歲家覆俘爲奴轉側民間故吏識源於洛陽者贖出之代宗聞授河南府參軍遷司農主簿以父愷死賊手常悲憤不仕不娶絕酒葷惠林佛祠者愷舊驛祠殿其先寢也源依祠居閭戶日一食每過必趨未始踐階自營墓爲終制時時偃臥堦中

李彭擢明經第天寶中選名宦子可用者自咸甯丞遷右補闕子孫皆至顯官盛甲一鄉

第二十八課

八九

李景讓 李景溫

李景讓字後已贈太尉愷孫也封酒泉縣男以太子少保分司卒贈太子太保諡曰孝事蹟具唐書本傳母鄭氏治家嚴諸子始貧乏時治牆得私積錢僮婢奔告鄭曰士不勤而祿猶蓄其身况无妄而得我何取急使閉坎景讓自散右

騎常侍出爲浙西觀察使母問行日率然對有日鄭怒曰如是吾方有事未及行且已貴何用母行景讓重請罪迺赦景讓老猶加箠楚已起欣欣如初嘗杖殺一牙將軍日謀變鄭欲息衆譴召景讓廷責曰爾填撫方面而輕用刑一夫不安豈特上負天子亦使百歲母銜羞地下何面目見先大夫乎將鞭其背吏大將再拜請不許皆泣謝迺罷一軍遂定或諫公廉潔亡素儲不爲諸子謀耶景讓笑曰兒曹詎能死乎

依舊唐書景讓當爲彭孫

李景溫字德己景讓弟官至尙書右丞盧攜當國弟隱由博士遷水部員外郎人疾其冒無敢繩景溫不許赴省時故事久廢景溫既舉職人皆躓其正弟景莊亦至顯官

第三十課 楊美

楊美本名光美避太宗舊名改爲美仕至保靜軍節度使贈侍中事蹟具宋史本傳爲北海軍使時政尙簡易民皆德之乾德二年召還北海民數百詣闕乞文水縣鄉士志

卷三

八

留詔諭之不去答爲首者始能爲人任氣好施凡得予賜及奉祿盡賜給親戚故舊死之日家無餘財人多歎息之

以下宋

第三十一課 盧政

盧政仕至武泰軍節度使贈開府儀同三司事蹟具宋史本傳預討貝州率勇敢戰百人飛環絳堞而登守者莫敢亢大軍乘之以入年七十三氣貌不衰侍立殿下雖久無惰容能上馬踴躍觀者壯之

第三十二課 孫德秀

孫德秀字伯華官監察御史美鬚眉容服甚都正大中內帑被盜所失皆慈聖宮珠具上怒甚公被詔接其事而無迹可尋法官欲棄守者市公執奏緩之汴民李氏女有姿色已許嫁矣首相白撤之姪恃勢奪婚且欲以爲妾夫家訴於官官不爲理訴於公公爲奏聞詔還已許八年親享大廟鄰國夫人過廟不偃蓋公劾奏以爲失臣妾禮上不忍加姨母罪杖御者百仍罰俸以愧之舊制承

天門非犒軍不登一日上無故登焉公奏人主不可示民不信上即日爲犒軍
先世籍涇州長武大父泉遭靖康之亂流寓太原之文水因家焉金 據元遺
山文集增入

第三十四課 梁錦陽

梁錦陽字世榮少岐嶷便弓馬中統癸亥成進士從右丞相伯顏圍宋襄樊荆
宿郢等州既下以爲左副帥師至建業宋李庭芝寓書錦陽願終和議停兵半
載朝命南征公表言違盟不可詔切責之持議不屈世祖時進左丞相卒諡文
憲封奧達魯花王元

第三十五課 張璣 憑憲

張璣成化年舉人知陝西洛南縣廉恕公勤愛民如子秩滿百姓赴京保留加
六品俸仍知縣事循聲甲關西後貧不能歸因家焉以下明

馮憲字遵古號文淵宏治壬戌進士爲諸生時英慧出人博綜羣書以氣節自
文水縣鄉土志 卷三 九

負知河南泌陽縣鋤強抑暴豪勢斂手以見忤貴要罷泌人繪像祀之

第三十六課 郭廷冕

郭廷冕字秀文號文麓嘉靖乙未進士官至山東按察司副使爲御史時巡視
北城風采凜然督長蘆鹽課嚴禁窩窩歲增餘鹽萬計商不困而國賦足再按
南畿淮鳳諸郡力振風紀雖偏僻下邑必按行咨誡威惠並行所在肅然嘗知
常州府常州爲東南巨鎮俗尙華靡公敦行節儉爲百姓先常人頌而德之

第三十七課 田疇

田疇字汝治號易吾隆慶辛未進士官至順天府府尹性篤孝母腋嘗病癰醫
藥束手公計無所出自吮之竟愈人以為孝感云官給事中時駙馬許從誠
馬毀柞亡無敢問者公特疏糾彈於是都人士咸相戒曰是且不難法帝堦何
可犯也擢掌戶垣屬椒房母死乞恩愈制公以帑竭力爭竟從減等萬歷二十
年倭寇朝鮮公時爲山東按察使顯控海防念齊實京師肘腋迺按行要害儲

粟繕兵爲綱繆計謀知有備遂寢內訂謀衆服其蚤計焉既遷布政使帑有羨
錢若干金故事惟官所用公悉_之之曰奈何以吾身爲壑乎晚年里居卻掃手
玩周易津津然蓋潛有契也

第三九 四十課 鄭之僑

鄭之僑字良卿號東里先世居秦中洪武三年遷於邑之南安里傳七世至公
由萬歷甲午舉人官至工部虞衡司主事初知直隸文安縣文安地窪河衝歲
爲害公緣舊蹟築長隄百二十里民得安土稅瑞高突負罪逸自內禁人不敢
逼公直搗其巢執之官虞衡時會_事急廷議拜都城濬隄以修備公冒蒸暑
從事竣役省金錢數百用佐國計終默不以語人且退而私憂曰天子守在四
裔今不思決勝千里而_是是城徒示弱耳生平嗜澹如儉於自奉遺衣一襲
示子宗周輩曰吾藏此易年矣惜不忍漫服人有不節用而能廉取者乎居家
居官止此矣著有東臬醉語詩文若干卷

文水縣鄉土志

卷三

十

第四十二課 鄭宗周

鄭宗周字伯忱號意葵之僑長子萬歷丁未進士官至天津巡撫公初令鉅鹿
繼調唐山兩縣並祀名宦旋擢御史首疏_家輔方從哲臚列奸款天下快之
值光宗促祚復累疏請正李可灼崔文昇等罪傳揭諸公羣章交訐論者謂公
與楊漣左光斗諸人同一忠義而卓識先見過之撫天津時三韓失利難民載
塗公加意安輯生全者數萬計初公巡閩差竣丁虞衡公憂一慟幾絕勺水不
入口者七日至是太夫人計聞跌奔還里哀毀如前既終制遂絕念仕進康熙
辛未卒

第四十三課 嚴三省

嚴三省賢馬都人居城內文魁巷嘉靖己酉舉人父經樂善好施人多稱之公
嚴志正性一嘔一笑不輕假初知陝西涇陽縣有善政縣人立祠祀之今其地
猶盛稱嚴公祠升隴州知州勅旌爲天下清官第一

第四十四課 王在臺

王在臺字爾基號肇區萬歷癸丑進士官至鄖陽巡撫公溫恭馴雅孝友性怪自幼好學不倦初知山東滕縣時議福藩贍田內史耽耽昭陽湖地此地盈涸不常一受其成階厲無已公具文申免邑人感之祠公湖上官輿元參政時力遏流寇使不得遽淫論者比之張巡之守睢陽云

第四十五課 陳三接

陳三接字康侯崇禎庚辰進士知直隸河間縣時歲大饑公甫下車雨旋降迺諭民種晚田設法賑濟存活甚衆有疑獄數年不決者一朝立辨之河間途通九省民疲於奔命公獨守正絕郊迎壬午冬 本朝兵入關人心洶洶或勸遣眷屬歸公曰國而忘家人臣大義豈可計此以負朝廷耶居止城上者數十日東面城破有報者公厲聲曰惑衆者斬以示兵既至或扶公出奔公更罵曰典守既失焉用生爲巷戰死先是公嘗從容語妻武氏曰我爲國守城義莫辭爾文水縣鄉土志 卷三 十一

其歸養氏正色曰夫死忠婦死節理固然也勿復言城陷自縊事具明史忠義顏孕紹傳

第四十七課 郭應泰

郭應泰字春春孝子郭拖子貌魁梧有膽略明季任湖廣鄖陽府照磨時流寇大起府中乏糧公毅然直抵西安護餉二萬歸監司大悅委署竹溪縣闔賊行肆數次俱火之未幾賊至破竹溪公手格數賊投城死楚人憐其忠立塚祀之

第四十八課 胡全才

胡全才字體舜一字韜穎別號聖水明崇禎癸未進士兵部主事入 國朝後歷官至湖廣總督贈兵部尚書諡勤毅公長身方頰目有電光聲若洪鐘生平戰功卓著不可殫述所著有撫治疏議次子應麟郎中孫紹官四川南溪縣知縣著有南溪詩草 以下 國朝

第四十九課 五十課 馬騰龍

馬騰龍字臥仙樂村人順治庚子科武解元官廣東香山都司有惠政康熙三十六年歲饑日捐錢十餘千以賑之閱月迺罷母楊氏有孝德村中老嫗嘗稱於衆曰種德者昌馬氏有孝婦其自此興矣妻賀氏本邑辛店望族流寇之亂賊焚賀氏室閨門灰燼氏突火救其父母不及登樓巔白擲下肢體摧折髣髴若有人撫摩者再三且囑之曰孝女善自愛遂避後歸公以賢淑稱子端嚴丁卯科武舉公以武弁工吟詠著有隱泉詩集隱泉詩選百將歌香山社詩行世

第五十二課 鄭崑璧

鄭崑璧字崑輝順治戊戌進士之僑曾孫從周孫也初知陝西富平縣縣南有漆沮金定溫泉四水公相高下疏支渠以灌田至今賴之三藩之變以戶部郎中出任湖廣提學道歷試鄖陽襄鄖諸郡逼近賊巢當事者危之公獨不顧曰吾碌碌書生惟以衡文報國敢因逆匪跳梁廢乃公事哉所至稱得人試舉東歸鬚髮皆白卒以積勞病故年甫五十有三乾隆四十一年入祀鄉賢祠弟崑文水縣鄉土志

聖壬戌進士官戶部掌印給事中

第五十三課 鄭崑璿

鄭崑璿字黃玉崑璧從弟康熙壬戌進士官至湖南常德府知府初知直隸南宮縣甫下車卽詢民疾苦凡不便於民者悉罷之未期年報最洊升部郎出守常德引疾歸人以未竟其用惜之

第五十四課 鄭崑瑛

鄭崑瑛字英玉崑璿弟康熙乙丑進士由庶常授編修日講官起居注幼穎悟讀書數行並下爲文以先秦兩漢爲法下筆數千言立就

聖祖嘗親考上書房公文稱旨傳諭獎藉有書法得衛夫人筆意之諭隨賞給御製詩耕織圖端硯緞疋等物人咸榮之後以疾致仕歸嘗修縣志稱爲名搆惜今弗傳

第五十五課 鄭爲龍

鄭爲龍字令侯崑璜子康熙癸未翰林官至直隸通永河道所至政績不著嘗由江南蘇州府知府調直隸真定府

世宗皇帝召至便殿垂問山西官吏民情甚悉賜

御製詩章端硯貂裘並克食菜果等品物且諭有要事卽行摺奏蓋異數也年八十有三卒

第五十六課 鄭錫爵

鄭錫爵字公言崑璜胞姪康熙丙戌進士官至刑部員外郎初知直隸晉縣革修考棚僱役等弊政二十二條洊升涿州知州貴州鳳陽府知府引

見賜香燭貂裘以旌之因親老不能迎養改調直隸廣平府丁母憂服闋授員外郎

第五十七課 鄭鴻任

鄭鴻任字子威乾隆乙丑進士官至貴州麻哈州知州時獨山州民章學文妖文水縣鄉土志

卷三

十三

術惑衆結匪黨陰謀不軌以布爲照蓋刻朱天子賜四字上寫御封某官職姓名有苗生者感公之仁首其照漏已二下矣公飛報上憲隨選幹役數十名尾苗生後入其穴得章學文按籍而捕之無一脫者及憲委來賊已就擒巡撫方公奏聞引

見未及行以病卒

第五十八課 鄭時慶

鄭時慶字華臣崑璧孫雍正癸丑進士官至山東運河兵備道歷知貴州龍里貴筑江南清河金匱長洲等縣皆有政聲洊升山東曹州府水利同知江南安慶鎮江知府決事無停機論者比之于定國張釋之云

第五十九課 鄭廷楫

鄭廷楫字濟川之僑元孫雍正癸丑進士由部曹轉科道多所建白如疏通舉班禁州縣私罰銀外省用嚴刑及捐納虛銜並貢監生員濫用旗牌諸條陳俱

奉

旨允行子一長嶽鍾乾隆辛巳進士福建崇安縣知縣次岱鍾

第六十課 鄭岱鍾

鄭岱鍾字東侯乾隆庚午科與兄嶽鍾同舉於鄉壬申成進士官翰林院檢討性豁達舉動率任天真不設城府居鄉恂謹絕請託嘉慶庚午重宴鹿鳴

賜國子監司業銜卒年八十四

第六十二課 成元震

成元震字東權號長公考諱性江南太倉衛守備公康熙戊子武舉由守備洊擢至甘肅提督所至有聲屢承

高宗恩眷當官常洲營遊擊時黠民以重息假營兵錢而陰賂弁目於給餉日扣除子錢積數十年子過母數倍而債終不償逃亡日多公得其情追債主至諭以利害令清積歛且重懲貪弁禁稱貸常營迺復振常之宜荆二邑逼臨太

文水縣鄉土志

卷三

十四

湖素稱盜藪公每夜督諸哨船分巡各港戒勿張燈勿作款乃聲遇賊則鳴角集衆兵共擒之舟行獲安乾隆二年官江甯城守副將時總督楊公以蜚語將劾南昌總兵請以公代公曰蜚語未可據也某不敢貪功名而幸人之禍當爲公廉訪之後果非實事遂寢子邦彥銓陝西朝邑知縣公時鎮河州寄聯語云莫受半文忘父訓每思一飯是君恩其家世清白如此

第六十五課 成邦彥

成邦彥字燦英號直侯先遊武庠復以監生中乾隆丁卯科舉人官至貴州郎岱同知歷知陝西朝邑蒲城等縣朝邑與山西之永濟接壤而華陰復錯處其間黃河流經三縣遷徙靡定有雞心灘者地沃衍可耕居民爭焉前令以此去官大吏上聞

朝旨命兩省巡撫親勘兩撫會勘後委兩省監司府縣劃界衆恐或有偏袒其首事者屠羊豕載酒白冠相弔誓以死爭兩省之官亦意見不同因循兩閱月

界莫能定公單騎親詣所屬鄉村愷切曉諭不許一人赴灘滋事復傳三邑首
事告之曰我山西人也永民我鄉里我當愛護我又朝邑令也朝民我百姓我
當顧恤我豈有私於其間哉第靜以聽我如不公任爾等所爲因度河之適中
南北袤延插柳爲誌觀者如堵問曰公乎三邑之民皆曰我父母也我桑梓也
敢不聽命於是築岸纒石河界遂定其官即岱也值王師征緬公區畫軍需經
理郵站悉協機宜云

第六十七課 成汝舟

成汝舟字用濟號虛齋國子監生官至湖北按察使公初以縣丞赴陝西試用
值軍務旁午挽割輦粟相望於道陝甘交接處每爭論斛面深淺相持不下公
以鐵斗斛之始得其平歷任江南海門南漕等廳縣洊升府道特究心水利
高宗嘗詢河督李公云成汝舟在工辦事如何又曰朕知其爲人結實有乃父
風其世受

文水縣鄉土志

卷三

十五

主知如此在江甯辦賑捐廉合糯米芝麻棗爲丸日食餓者殆徧大荒後得免
於疫子履恒

第六十八課 成邦直

成邦直字洵侯乾隆庚午科舉人官至刑部員外郎嘉慶元年與千叟宴
御賜如意杖錦綢緞等件成氏兩世以武科起家文學之開自公始公學問淵
博誠篤無僞平生無猜忌之人亦無人猜忌公者不善居積室無餘財宗族交
遊無不奉爲長者

第六十九課 七十課 成履泰

成履泰字會嘉號章齋邦彥子仕至臺灣淡水同知嘗知臺灣彰化縣時鳳山
縣黃教糾衆起事與彰化爲鄰人情洶洶公馳往各鄉安諭按行至水沙連已
二鼓矣諸羅斗六門把總忽報稱賊至相距二十里時僕從無幾相顧失色公
曰兵不在衆在有膽識乃教之分踞要口示以鎮靜賊知有備遁去翌日兵役

遽至率之前赴譚羅與巡道張公犄角夜分忽颶風起公曰此警報也卽踞地安營伏箭手要路滅燭以待漏三下喊聲四起兵弁欲施鎗炮公曰賊未深入而先聞欲以聲撼我也當堅壁靜俟無何賊來伏兵起箭弩齊發賊倉皇逃竄臨追十餘里奪其器械無算

第七十二課 成履恒

成履恒字立方號琴齋以戶部司員外放歷任山東萊州府安徽徽州府知府徽州山多土曠每有外來無籍貧民葺棚私墾間有逸犯藏匿上憲屢禁不悛委令會同搜捕驅逐公曰愚民墾耕久驅之迫恐抗拒成巨案遂留兵祁門縣城捐廉千金以資餉已乃軍騎隨一僕入山曉諭民皆感泣縛犯以獻有居久重遷者恐其藏姦滋事諭以利害使各歸鄉里是役也清除積匪不煩一兵論者多之晚年歸里於祖塋家祠義學義塚次第俱舉年七十有八卒

第七十三課 成錫瑜

文水縣鄉土志

卷三

十六

成錫瑜字蘊山號璣完履恒子五歲失恃哀毀如成人年十七入直隸大名縣學歷官貴州廣西兩省以左州知州引疾歸知貴州荔波縣時有苗民訴婦隨人逃匿比到官察苗貧甚婦又堅不肯歸公迺指金予苗勸其別娶而重懲誘逃者苗感泣案結養利州民有持械戕人者伴作受賄驗無傷公時兼攝州事心疑之迺自以酒洗尸細檢至牙根知傷在下部論如律吏不得售其奸家居儉於自奉而能推所餘以周貧乏咸豐三年粵匪陷平陽警報日至時縣城圯一角公典衣物首捐錢五百千修之率諸子日夜巡邏露處者二十餘日始解嚴年八十一卒

第七十五課 王績

王績里洪村人以武庠生復入文學於乾隆辛酉壬戌聯捷成進士歷知四川南部河南寶豐儀封等縣卓著循聲居嘗訓子弟曰若曹母以趨時爲能惟敦大節務實行於根本處著力斯爲不辱先人可以知其爲人矣

第七十六課 王鍾健 王衷

王鍾健字仲乾號靜亭下曲鎮人乾隆丙戌翰林官至禮科掌印給事中公九歲失怙伯父侯度嚴加訓課撫如己子公既貴紛棗香書院授讀圖徧徵名公題詠以紀其事性嚴厲直言敢諫權勢無所屈同朝咸敬憚之

王衷字于一由廣東通判洊擢知府歷任高州潮州及湖南岳州長沙等府所
在卓著政聲至今人猶稱道勿衰

第七十七課 王恒德

王恒德字用占下曲鎮人由正定府經歷陞平泉州州判歷知涑水密雲等縣嘗以功名不由科第爲恨廉謹自持不妄受一錢所至以清著咸呼爲王青天密雲城濱河某歲山水大漲將破堤吏民驚走相告公泫然曰某在官有隱隱譴及一家可也願勿傷百姓泣禱堤上水驟落民慶更生比歿宦橐蕭然上官廉其貧爲集資歸輿子道立

文水縣鄉土志 卷三

十七

第七十九課 八十課 王道立

王道立字子修道光甲辰進士歷署陝西同官西鄉蒲城等縣繼補懷遠調大荔卒於官官蒲城時有奸民姦人婦而殺其夫瘞諸幽室婦不知也歲餘其家控諸官苦無左證公齋宿城隍廟禱於神是夕奸民欲逃甫出門彷彿覩捕者懼而止再出復然竟夜不得遁迺緝詰辰婦狂詣縣堂作其夫鬼語言被殺事甚悉依語按驗尸獲寃白公稟承家學廉介不苟嘗自製楹聯有愛一文一文不值語服官二十餘年積薪纍纍而不可干以私歿後以貧故不能歸喪今猶寄葬陝省之西郭

按王公父子兩事皆以禱神奇中本不可爲典要然至誠所感事或有之故仍著於篇以資觀省

第八十一課 王錫淵

王錫淵本城南街人嘉慶戊辰科進士由庶吉士散館歷官江南等省府縣以甘肅甘涼兵備道終公之政績邑志無徵然子孫之在揚州者科第仕宦至今不絕貽謀蓋有自矣

第八十二課 武新銘

武新銘榜名天弼字夢巖馬村人道光丙戌進士授山東甯陽知縣邑患盜公始至卽單車匹馬徧歷各村堡戒諭嚴明復出已資僱役巡緝民獲安堵二十二年英吉利之役諭充鎮兵三千南下所至苦供億公令社置一車迎送飲食供給取諸官事舉而民不擾二十四年蝗起親詣田間率農人驅而埋之歲得有秋生平孝友廉潔作官數十年家無恒產著有卽仙館龔邱官舍遺文莞爾堂詩集子五四達材負文名光緒丙子進士歷官陝西湖南知縣

第八十四課 武新亨

武新亨字芸渠新銘從兄道光癸巳進士官翰林院編修改名雲衢丁酉江西副主考由御史外放山東青州府知府府有駐防滿兵歲需兵米取之各屬各屬苦賠累公悉爲裁減復除陋規禁餽遺官困以蘇尤嘉惠士林振興文教至今頌美焉



文水縣鄉土志卷六

歷史類

人類 戶口 氏族 宗教 實業

第一百十七課

人類 本境純係漢族並無回番等種

戶口 光緒二年實在土著戶五萬一千二百五十四口十八萬八千三百一十二丁戊大禮以後戶三萬三千五百四十五口十三萬六千二百二十五約減三分之一二十九九年查得戶三萬零九百一十七口十七萬二千七百零八

第一百十八課

氏族 本境望族以唐代武氏李氏為最代遠年湮其後裔已難徵信即有明以來諸巨室若田氏嚴氏胡氏今亦多就式微茲紀最著者數家以見梗概 鄭氏本自周宣王封母弟友於鄭及韓滅鄭子孫以國為氏本境鄭氏明初由

文水縣鄉土志

卷六

二十七

陝西遷居南安村六世以後始有顯者計登甲乙榜者前後共三十餘人服官者稱是至今傳十六世

第一百十九課

成氏本自周文王子叔武封邑于成後人去邑為氏本境成氏支派甚多不可合并其顯者居縣城東街明初遷自四川閔十世當康熙朝有名性者始為江南守備自是累世簪纓一門鼎盛至今傳十八世

此外若郭氏若王氏仕宦科名皆稱望族又如閻氏北張武戶馬賀氏辛韓氏

石永鎮系梁氏梁家堡梁或傳家學或承世業或耀華宗雖盛衰不常要皆一鄉

著名

第一百二十課

宗教 村廟亦間有僧道然皆粗鹵無文不過守廟而已不得為教若天主教則有新立等村耶蘇教則有原東等村近年亦有新入者據最近調查天主教

民共七百餘名耶蘇教民共百餘名其喇嘛黃教紅教回教均無
實業 據二十九年調查計士六千五百九十三名農四萬七千六百九十一
名工二千七百六十七名商一萬三千九百七十四名

文水縣鄉土志卷七

地理類

第一課

疆域

本境在省城即太原府治西南一百六十里北極高三十七度二十八分三十秒經西四度二十九分東至祁縣界

五十里西至汾陽縣界八十里虛空鳥道約十里南至汾陽縣界二十五里北至交城

縣界二十里東北至徐溝縣界六十五里東至平遙縣界五十里西南至汾

陽縣界三十里西北至交城縣界二十五里

東西一百里南北四十五里約得四千五百方里

第二課

縣城在故章多里周圍九里十八步高四丈五尺基闊四丈頂闊二丈五尺門

四濠深三丈闊四丈今城內四大街界劃為五坊坊各分四巷西北隅兩坊共四巷

文水縣鄉土志 卷七 二十九

東北隅貴信坊 大東街有成氏坊表一 有唐建正念寺俗稱大寺今圯 巷四

鄭家巷 草場巷 關王廟巷 城隍廟巷

東南隅忠孝坊 大西街有王氏坊表二 有趙簡子廟 巷四

馬家巷 高家巷 成家巷 李家巷

西南隅武修坊 巷四

向家巷 文魁巷 布政司巷 潘家巷

西北隅善治坊明教坊 聖廟縣署學均在大西街 大北街有郭氏田氏坊表 巷四

賈家巷 蔴家巷 田家巷 郭家巷

第四課

城曰坊鄉曰都通邑人民皆以此著籍坊名已具前明教坊今稱明武都凡六十四

城北曰北榆都 距城三里 昇泉都 五里 徐南都 十里 徐北都 十五里 開東都 開

西都 均二里

東北曰崇武都距城十里 東賢都十五里 南城都 文武都均二十里 東城都二十里

武安都 石東都 石西都均三十里 溫雲都 韓弓都 東白都均四十里 南安

都 北安都 白安都 韓武東都 韓武西都均五十里 獨家都五十里

第六課

正東曰平蕪都距城十里 南武都十五里 南賢西都 南賢東都均二十里 大象

都 豐武都均三十里 雲周西都 西伯都均三十里 思賢都 保賢都 高車

都 待賢都 原西都均四十里 原東都 豐戶都均五十里

第七課

東南曰冀南都距城三里 仁義都 宜東都均八里 南仁都 明陽都均十里 青

安都 安仁都均二十里 李端西都 李端東都 石永都均二十里 仁智都

永忠都均三十里 齊南都四十里 丙林西都五十里

第八課

文水縣鄉土志 卷七 二十

正南曰夏祠都距城十里 孝義都十三里 義武都十五里 賢馬都 武度都均二十里

河南都 平陶都均二十里

西南曰岳泉都五里 馬東都十五里 馬西都二十里

正西曰土安都五十里

西北曰文峪都二十里

右六十四都合城內五坊及南關廂是為七十坊都

第九課

本境村庄大小不等皆分隸各坊都下歲久移易出入滋多一時驟難釐正茲
特於坊都外別紀村庄以表一方封域云

城北郭曰北關 二里曰章多村偏西有宋牛拱辰墓 五里曰溝口偏西龍泉村偏東

西二村舊有沁水及唐虞世南碑志所謂沁水名碑也今佚 又有唐開元年建龍泉寺 八里曰南徐村道旁槐樹志名龍槐相傳千餘年物有

則天皇 中社有子夏廟 十五里曰北徐村 逾河迤東二十里曰關柵鎮古柵城魏武築

以備寇 有聖母廟祀軒轅后西陵氏 與交城廣興鎮接界

第十一課

城東北三里曰桑村 有狐突廟 八里曰桑子屯 俗名營兒上 轉北十八里曰樊家庄

十九里曰宋家庄 桑村之東距城十二里曰宜兒村 轉北十四里曰武

午村 十六里曰方圓村 十九里曰文峪村 二十二里曰武陵村 則天潛號曾為

其先世起陵疑此村因此得名 二十五里曰大陵庄 古大陵城與交城大陵村接界

第十二課

城東郭曰私評村 逾河五里曰大王堡 八里曰里洪村 麻家寨 舊稱南里洪村

東迤北十里曰舊城村 東西二村初置文水縣城石此每朝暮烟鷲中若或見之 舊城庄 轉北十五

里曰大城南 因古大陵城得名 康家庄 東北二十里曰新立村 二十二里曰新

庄 二十四里曰石侯寨 與交城分屬

第十三課

文水縣鄉土志 卷七 三十一

舊城村東北距城二十里曰西城村 北距東二十五里曰杭城村 三十里

曰石侯鎮 與交城東汾陽村接界 轉東三十一里曰東石侯 與交城買家寨接界 西城村東迤北

距城三十里曰武良村 東北三十五里曰溫雲營 四十里曰橫溝 與交城辛南大

辛村接界 四十五里曰北安庄 五十里曰北安村 東西二村與交城小辛村王家寨溫家寨等村接界

第十四課

舊城村東迤北距城二十五里曰東城村 三十三里曰洪義村 汾曲村 洪

南村 三十五里曰吳村 四十里曰南庄 溫雲村 韓弓村 東北五十里

曰南安 小南安 本與南安一村 五十三里曰西韓村 北白家庄 清源常豐村王姓寄居此村遂致兼

隸清源其實此村地界並不與清源毗連不能指為分屬地亟宜更正 五十五里曰孟家庄 謝家寨 五十八

里榆林村 與清源拔魁村接界

第十五課

南庄東迤北距城五十三里曰南白家庄 五十五里曰蔚家堡 五十七里

日西南社 六十里日郝家堡 園家堡 與清源東南社接界 北胡家堡 與清源常豐村城子村接界
逾汾河六十五里日韓武村 韓武堡 七十里日冀家堡 與清源新營禪房營西營東社等村接界

第十六課

東城村之東距城三十五里日信賢村 東進北四十三里日麻家堡 進南四十五里日高車村 東北四十八里日郭定堡 東西二村 五十一里日楊落堡
王川堡 五十五里日西社鎮 逾汾河日王家庄 高車村東逾汾河五十里日苗家堡 與祁縣豐固村接界 東北五十六里日馬家堡 與祁縣夏家堡高家堡前營等村接界

第十七課

里洪村東進南距城十四里日小城南 十六里日西庄 東進北十八里日東庄 東三十里日大象鎮 有聖廟 三十五里日保賢庄 三十八里日保賢村 東逾汾河四十二里日賈家堡 邢家堡 賈家堡南 雲州村 邢家堡南 後魏雲州舊治鎮盛樂雲中
文水縣鄉土志 卷七 三十二

建安興四郡歸順還安一屬樂郡一延民豐陽一屬雲中郡一永定永樂一屬安郡一宜興建義南恩一屬真興郡一九縣 有元尚書王雲墓 賈家堡東四十五里日思賢村 五十二里日里村 與祁縣修善豐固等村接界

第十八課

東庄東進南距城二十五里日北賢村 南賢村 北賢東三十里日東堡 三十四里日雲州西 三十六里日城子里 逾汾河四十二里日胡家堡

王家堡 四十七里日原西村 與祁縣城關村接界 東北五十里日原東村 與祁縣修善村接界

南賢進南二十八里日朱家堡 東三十日里索家堡 三十五里日趙村

伯魚村 趙村南 與祁縣段城上曲接界 四十里日水寨 與祁縣上段接界 逾汾河四十五里日

固邑 東西二村 與祁縣建安西韓等村接界

第十九課

城東進南四里日韓村 逾河十里日楊家寨 十一里日武家寨 東南十五里日明陽村 分河北河南河西三村 二十里日青高村 二十五里日下山鎮 有湯廟

下曲庄 一稱河西舊今 寄谷庄 西南 二十八里曰梁家堡 有元梁丞柩及諸子墓與祁縣段城
與平遙田家堡接界

第二十課

城南郭曰南苑 池東三里曰冀周村 分東西兩 文治村 冀周村東一名城泊 東南逾

河八里曰宜亭村 東西 十五里曰上河頭庄 上河頭 二十里曰武村

冀周村之南逾東距城七里曰橋頭村 十五里曰張家庄 南北 東南二十

五里曰石家庄 解石 永樂村 石家庄東 與 石家庄西南 與

第二十一課

石家庄之東南距城三十三里曰忠義村 與平遙回凹堡 田家堡 忠義村北 武

家庄 忠義村 三十八里曰辛店 南北 四十里曰徐家庄 與平遙蔣家堡接界 小

徐家庄 與平遙道 石家堡 徐家庄 橋頭村 南距城十五里曰武湧村 南北

文水 縣志 卷七 三十三

二 逾新河二十里曰蘇家堡 逾舊河二十五里曰鄭家庄 與汾陽百金堡

第二十二課

城南迤西三曰曰岳村 有魏魏塔許寺焉 七里曰樂村 子 十里曰夏祠

中西北二村 傳孝 十二里曰孝義鎮 自 十五里曰馬村 相傳為文帝封

文帝廟 唐元和年 十八里曰上賢村 宋 二十里曰武度村 南北二村 南武度

建洪福寺頗宏敞 上賢東南二十里曰武度村 與汾陽百金堡接界

第二十三課

城南西循山麓八里曰南峪口 十三里曰孝子渠 十四里曰赤峪 有唐建

因山為屋泉水清冽 志所謂 孝義鎮之西距城十四里曰馬東村 十七里曰

古剎甘泉也寺內有唐碑 馬西寨 本名 二十里曰馬西村 二十三里曰河西村 轉北二十五里曰

神堂村 有子夏廟 泉經其前 山峽有磨崖刻石門岩雪四大字相傳為唐虞世南書

第二十四課

城西郭曰土堂村有宋建崇勝寺原碑尙完浮圖於十餘年前傾

城西北二十里山北村志所謂谷口秋風也西入山曰北峪口 三里曰西峪口

五里曰崖底有魏孝文廟與交城武元城接界由西峪口入山五里曰曹家山 八里曰成家

山 由交城境曲裏村入山約八里曰牛家溝凡山內里數均從山口計起後仿此

第二十五課

由溝口入山五里曰河底 漳家背 七里曰泉泉寺 十五里曰前周家山

二十里曰呂家山 逾河底三里曰前庄上得郝嶺長栢在此 買家山 逾呂家山

五里曰後周家山 山章多帶入山十里曰半峪 十五里曰大圪堆 轉南

十六里曰蕩藜園縣城正西 西進北十八里曰土塔 大圪堆之西二十里曰王

家庄 馬家庄 沿磨

第二十六課

城西南山南峪口入山五里曰武家坡 十二里曰澁頭 任家坡 山孝子

文水縣鄉土志 卷七 三十四

渠入山五里曰前中渠 七里曰後中渠 北十二里曰小南峪 迤西十

里曰武家坡 大南峪 由神堂村入山十里曰康家堡 神堂村西南山麓

七里曰牛家園

第二十七課

城西約四十里踰大陵山或由文城境野川河距本縣城五十三里踰土安嶺統稱土安

川亦稱二道川 三道川 二道川曰洛家溝 五里曰大村 十五里曰賀家塔

二十里曰倉兒會 三十五里曰李家嶂倉兒會李家嶂、間隔汾陽韓馮富家莊趙家莊三村

第二十八課

三道川曰溫家庄 七里曰下社 十二里曰程家庄 十七里曰中庄 二

十里曰張家庄 二十二里曰李家庄與汾陽王家社接界 由交城境雞鹿溝距本縣城七十

里入小柏溝曰桑樹灣 碾兒灣 石門上 小郝家溝 二郎廟 土窰上

化林溝口 雨林溝 南將溝 孟家庄 不祭溝 營坡 背上小栢溝內大半

皆數家小莊不成村姑就所採訪錄之里數亦闕

右關廂及大小村鎮共二百二十

第二十九課

本境計大鎮四小鎮九皆分雙單日市易而以米穀為大宗錄之以存市政

城內東街單日市原係市西北三街及南關開柵鎮雙日孝義鎮雙日下曲鎮

單日四社鎮雙日以南武鎮即小城南石永鎮單日東城村單日大聚鎮

雙日石侯鎮雙日南庄單日徐家鎮即徐家莊原東單日獨家鎮即北胡家堡

上為小鎮

第三十課

山

本境西北鄰交城西及西南鄰汾陽皆山鄉也據汾州府志呂梁山迤而東南

曰劉王嶺自是而南為西山正脊山脊之左枝麓岐分在汾陽境者曰謁泉山

文水縣鄉土志 卷七 三十五

云云今按本境土安山在謁泉山北正屬劉王嶺枝麓而謁泉山由汾陽入本

境轉北直達交城界又為本境西山之正脊矣今臚舉邑乘有名諸山因略論

其枝派如此

第三十一課

土安山在縣西北五十里由交城汾陽兩境中西接永甯州界為劉王嶺枝

麓原屬交城後以大陵村易之

大陵山亦稱佛峰山西南接子夏山北入交城境卓立萬仞為本境西山正脊

山脊以西即土安山山脊以東各山則其枝麓也

卜山即子夏山古謁泉山也在縣西南二十五里神堂村西接汾陽境因山出

隱泉亦稱隱泉山隱唐洞在山隈去地可百餘丈或稱子夏石室山麓有子夏廟

第三十二課

鷓鴣山在縣北二十里文峪河北岸爲交城西南境山麓

栢崱山在縣北十三里北徐村栢樹文皆左紐山麓有唐建壽寧寺

志所謂壽寧怪栢也

循山麓而北轉西與鷓鴣山南北對峙爲石嘴頭

燈山在縣西北二十里前周家山

熊耳山一名崇山在縣西北三十里後周家山山中洪勝寺爲鄉賢田疇讀書處相傳寺中牡丹已枯而復開人以爲祥

第三十三課

龍王山在縣西五里土堂界山隈有龍王廟故名爲邑人禱雨之所

陶山在縣西二十里去大陵山不遠

石峽山在縣西二十里龍頭夾坡古栢甚夥中有洞相傳藏陶淵明白蓮社文

金剛科儀等書山嶺西南十餘里有黃龍洞禱雨輒應

獅子山在縣西南十五里

文水縣鄉土志 卷七

光緒道山在縣西南三十里大南峪界日出時其光先照故名上有白雲文昌等祠季春三日遠近四集松柏叢聚亦勝境也

第三十四課

水

文水因文峪河得名是爲本縣經流汾河雖大非一縣所得專自餘諸水多半就涸今仍依次類列以備參考

文峪河源出交城西北與永濟州接界之孝文山 距交城縣治一百九十里或云一百六十里 按交城志渾谷

水西河源均出孝文山疑 東南流至岔口是爲中西川東西兩葫蘆峪之水自北

來會又東南至柏葉口西谷水 源出劉王碑 西自柏葉溝來會又東至野則河泊泊

河 源出本縣大村 西南自土安溝來會又東至東社西葉川水自北來會又東南經崖

底北入本縣境又東南經北峪口南出山東經開柵鎮轉南經宋家庄樊家庄

桑子屯堡子村之西東西宜亭村中間南北張家庄之東池西經蘇家堡之南

鄭家庄之北入汾陽境是爲舊河光緒十年縣令王煒由西宜亭村西別開新河經南北張家庄之西南北武澇村之東迤西經蘇家堡之北武度之南入汾陽境又西南經汾陽縣之東轉東南至董家庄新舊河復合又東南經孝義縣東北至橋頭村入於汾

孝義縣東稍南

第三十六課

汾河源出今甯武縣西六十里管汾山由徐溝縣之清源鄉入本縣東北境西南經冀家堡韓武村之西又西南經西社鎮之東王家庄之西馬家堡苗家堡之西高車村之東貫家堡之北轉東又西南經邢家堡雲州村胡家堡王家堡之西保賢村城子村之東水寨之北轉東又西南經祁縣建安之西炮守堡之東平遙長壽村之西復入本縣境經南齊徐家庄之東又西南復入平遙境至省直河津縣入於河

第三十七課

文水縣鄉土志 卷七

三十七

白石河源出清源白石山流經本縣東北安入磁窯河

磁窯河源出交城東北四十五里塔莎谷由磁窯村出山

上流稱塔莎水至是始稱磁窯河

窰河源出交城西北四十五里步渾谷由瓦窰村出山

上流稱步渾水至是始稱瓦窰河 至本縣

石侯鎮南二水合流經武良之西東城村之東又南經東庄西庄之東又西南經明陽村中間上河頭北入文峪河

按白石河在清源境內卽行散漫磁窰瓦窰二河亦乾涸時爲多

第三十八課

侯甲水俗稱沙河源出沁州武鄉縣西北百里侯甲山北流屈西經祁縣北入本縣境轉南經固邑之東入平遙縣境又西南入於汾今西北合五馬河入汾五馬河源出綸社縣黃花嶺下西流經太谷清源祁縣入本縣境今洞溝河亦合是水至馬家堡苗家堡之間入於汾

第三十九課

甘泉在縣西南赤峪甘泉寺側

隱泉出汾陽縣界子夏山王火莊東流入本縣境經康家堡神堂村轉南經馬西村西仍入汾陽境入文峪河

馬跑泉在隱唐洞東畔

泌水在縣北八里龍泉村今涸

猷水在縣北二十里武陵村今涸

第四十課

道路

城北五里龍泉墩八里徐村墩二十里開棚墩入交城境

城南五里清泉墩十里夏祠墩十五里馬村墩二十里上賢墩入汾陽境

城東十里里洪村東迤北二十里西城村四十里南庄五十五里西社六十五

里韓武堡入徐溝縣清源鄉境

文水縣鄉土志

卷七

三十八

里洪村東迤南二十五里南賢四十里水寨四十五里固邑入祁縣境

城東南十五里張家庄二十五里石家庄三十八里辛店四十五里徐家庄入平遙境



格政類

植物

第一課 總引

植物學家分植物為顯花隱花開花者為顯花 不開花者為隱花 二大部而顯花植物復分被子

裸子二類被子類中又分單子葉雙子葉二門說均詳後 本境地宜五穀藥用植物

尤夥爰依植物學例分別類列以為學植物者先導云

第三課

顯花植物

被子類一 單子葉門 一稱內長類分二部

禾本科 麥 禾 黍 高粱 玉蜀黍 蔗 葦 一切雜草

麥古稱來牟大曰牟 小曰來 內含子胚為芽所由發有胚乳為養子胚之用即麵粉外

文水縣鄉土志 卷八 三十九

皮為麩麥穗為多花聯綴所成花各有殼內外二枚外殼有長芒如毛中有細

長雄蕊三本雌蕊一本其雌蕊有子房藏子實故為被子類凡屬被子類者仿此 子係單

仁故子葉亦單萌芽後初生之葉為子葉 屬單子葉門其葉為平行脈葉凡屬單子葉門者仿此 本境之

麥分大小二種小麥又分春宿二種以宿麥為大宗麥秋在夏至時約遲省南

一節氣麥粉俗呼白麵為常食之貴者洗取麵精可供盤殮大麥芒較長可造

麵其麵粉不如小麥之細白

第五課

禾其實粟俗通呼穀粟去皮曰粱亦曰米俗通呼小米為常食大宗穀類別極

多約分大小二種小者為晚穀別有軟穀不多種

黍俗呼糜亦分大小及軟硬 高粱亦曰菱子俗通呼黏黍據近儒程瑤田九

穀考謂即經書之稷亦分大小及軟硬且有白者高粱麩與小米俱常食大宗

第六課



玉蜀黍俗呼玉蜀黍雄花居莖頂雌花在莖與葉間是爲雌雄同株單性花
等者一花具雌雄 結實有皮包之 所垂之毛 亦常食但非大宗 蘆雜生田禾中
兩蕊爲兩性花 即雌蕊

葦高大如高粱與蘆皆地下莖之根莖類 植物之莖有地上地下之別

第七課

山藥科 山藥

山藥古名藟蔓生花細白結實如山藥蛋而小根深入土中亦地下莖之根

莖類充蔬菜兼入藥園圃中多植之 附 山藥蛋山西通志謂之陽芋一名馬

鈴薯爲地下莖之塊莖類 凡植物學分科無明文者加附字以別之

第八課

殺蟲草科 半夏

半夏藥屬其生當夏之半故名葉三三三相偶淺綠色白花根似天南星上天下

小皮黃肉白五月八月采根以灰裹二日湯洗曝乾辛溫有毒體滑性燥能化

文水縣鄉土志 卷八 四十

溼除痰 以上三科皆花幃不清楚者通爲一部

第九課

馬蘭科 馬蘭

馬蘭叢生葉似薤而長厚結角子如麻大赤色有稜

薑科 薑

薑苗青高二三尺葉似竹兩兩相對根黃亦地下莖之根莖類孔子不撤薑食

卽此朱子云薑通神明去穢惡或云秋日多食薑至春患眼損壽減筋力 以上

二科花幃在子房上

第十課 十一課

百合科 蒜 葱 捲丹花 貝母

蒜作團卵式各瓣層層攢繞全身掩疊中擢嫩心可食俗呼蒜苔 葱外直中

空有葱通之象故名諸物皆宜故名萊伯又曰和事菜 捲丹花花極豔麗其

根即百合其鱗片如葉之變形 貝母藥屬葉似蒜根有瓣詩言采蠶其即此
取其解鬱木科植物概屬地下莖之鱗莖類 附 薤俗呼小蒜葉似韭而中空
最光滑露亦難貯故有薤露之稱 韭蔬屬宿根春初黃芽韭稱佳品

第十二課

鳶尾科 菖蒲

菖蒲藥屬亦名溪蓀葉直上兩兩抱合花紫色亦地下莖之根莖類 以上二科
花葯在子房下合前二科通為一部

附 萱一名忘憂草一名鹿葱宿根花名宜男分紅黃紫三色黃者采其花晒乾
之可作酒俗通呼荊針或稱黃花菜

第十三課

被子類 二 雙子葉門 一稱外長類分四部

十字科 萊菔 菘 芥 蔓菁 雲薹

文水縣鄉土志 卷八 四十一

萊菔俗通呼白蘿蔔根含養料最多蔬屬花四瓣相對成十字形雌蕊一雄蕊

四其二短者有綠色蜜槽招來蜂蝶謂之蟲媒花 禾麥等為 葉脈成網狀子實

長莢形凡葉為網狀脈之植物其子必雙仁故屬雙子葉門 水蘿蔔根紅色

亦有與萊菔同類

第十四課

菘俗通呼白菜舊推清源產近年本境極意培植亦稱嘉蔬 芥根葉皆可食

煮熟切碎令味變酸俗呼黃菜 蔓菁即詩之葍以鹽生漬之俗呼鹹菜 蕓

薹亦名油菜花黃色子研末調冷菹俗呼芥花 附 擘藍亦曰玉蔓菁鹽漬法

與蕓菁同

第十五課

芍藥科 亦曰毛芍藥 牡丹 芍藥

芍藥花極美麗花被花蕊俱全有甘蜜招來蜂蟻亦蟲媒花 牡丹本名木芍

藥美麗過芍藥並爲園林珍品 藜蘆藥屬莖有黑皮裹之故名根際似葱葉似車前花肉紅色辛寒至苦有毒入口卽吐善通頂令人噁

第十六課

鳳仙花科 鳳仙花

鳳仙花俗呼指甲草花莖有綠條伸出所謂囊狀密槽也庖人烹魚肉硬者投子數粒卽易軟爛故有急性子之目

葡萄科 葡萄

葡萄漿果攀緣莖武午方圓等村最多崖底產著名分紅白長圓數種最佳者名瓊兒葡萄色黯紫長圓形葡萄乾白葡萄所熏充貢品

玉蘭科 夜合花

夜合花花黃色晝開夜合故名

第十七課

文水縣鄉土志 卷八

四十二

石竹科 石竹

石竹卽瞿麥藥屬莖作竹形花大如錢紅白斑爛色甚嬌媚一名洛陽花宿根

罌粟科 罌粟 黃連

罌粟俗通呼爲洋煙花分多色白者良本境加意栽培利之所在害亦隨之黃連藥屬叢生一莖二葉高尺許凌冬不凋根連珠而色黃故名花亦黃色以各科上通爲一部

第十八課

豆科 豆 槐 甘草 百蓆

豆分多種花辦左右相配作蛾形既結實則成莢綠豆麪最佳其芽及黃豆芽均可作菹又豆莢之可食者俗呼菜豆亦分數種 槐木本多植街巷花黃結角

第十九課

甘草藥屬春生青苗高一二尺枝葉悉如槐但葉端微尖而糙七月開紫花結角根長者三四尺解百藥毒有國老之稱堅實斷理者佳 苜蓿宿根種者專以飼馬

第二十課

櫛果科 櫛果 李 杏 桃 棗 櫻桃

櫛果本名林檎漿果外爲肉質含漿液甚多中有五胞藏子實是類果亦稱梨果本境所出別有紅果沙果二種 李肉質內別藏堅核是爲核果色紅黃者別名玉黃 杏核果花頗似梅供賞玩核分二種俗所謂扒蛋苦蛋也苦蛋杏仁有毒殺人

第二十一課

桃核果分數種武午方圓等村彌望成林可當桃花源之目 棗核果分長圓渾圓二形花極微細院宇中多植之別有酸棗實小而圓多刺古名棘 櫻桃 文水縣鄉土志 卷八 四十三

核果生山中不多見 附核桃生山中外有青皮不可食桃仁用處頗多 安石榴科 石榴

石榴分紅白二種亦雌雄同株單性花人家多栽之盆盎中供賞玩

第二十二課

薔薇科 玫瑰 月季

玫瑰木本叢生花頗美麗 月季青莖長條硬刺花深紅逐月開放

繖形科 胡蘿蔔 茴香 芹 胡荽

胡蘿蔔根黃色莖屬花各有小莖長略等從總幹向外伸開如繖幅形 茴香藥屬本境所種爲小茴亦可作葷 芹分數種胡芹疑其一也 胡荽即蘆荽能發痘瘡辟惡氣或云久食令人多忘

第二十三課

壺盧科上 匏 西壺盧 南瓜 冬瓜 絞瓜 絲瓜 黃瓜

匏瓠也俗通稱壺盧有大腹長柄細腰數種嫩時問充蔬菜既老則不可食矣

西壺盧疑即西通志所謂水壺盧

大體似南瓜而結實較早形長圓宜烹飪

第二十四課

南瓜亦稱倭瓜有長圓扁圓二形宜和小米作粥瓜子仁炒食 冬瓜皮綠色外黏白粉宜羊肉 絞瓜土音亦分長圓扁圓二形皮光滑而硬宜烹飪 絲瓜似西壺盧而多縷 黃瓜細而長宜生食兼可烹飪或亦稱王瓜

第二十五課

壺盧科下 西瓜 翠瓜 甜瓜 桃瓜

西瓜皮綠色形渾圓瓢分紅黃二色間有白者暑月消渴上品 翠瓜土音形長而小有七月黃金香脆蝦蟆皮等目 甜瓜形渾圓而小中無液汁 桃瓜扁圓形皮色桂紅供賞玩

第二十六課

文水縣鄉土志 卷八

四十四

菊科 蒲公英 菊 向日葵 蒿苣 甜苣 苦苣 艾

蒲公英藥屬一名黃花地丁多生田野及場圃間宿根莖甚短葉作鋸齒形如蒿苣花黃色為叢聚之若許合瓣形萼片成毛狀結實為堅果而甚細微四時有花花罷飛絮 分七月九月一種九月者又分數十種據近儒言今所蒔之菊迺洋種

第二十七課

向日葵莖高數尺頂常向日俗乎朝陽花 蒿苣藥屬 甜苣一名苣蕒 苦苣一名苦菜皆野蔬 艾有家野二種七八月出穗如車前子細花結實纍纍盈枝

金銀花科 金銀花

金銀花藥屬經冬不凋一名忍冬一名纏藤韋上各科子房在以上

第二十八課

旋花科 兔絲 牽牛花 甘藷

兔絲藥屬苗似黃絲初生有根及長蔓延他草物上其根自斷無葉花白色
微紅子黃如黍粒或以爲卽詩之女蘿者誤 牽牛花藥屬舊傳此藥始出曾
牽牛以謝故名子分黑白故名黑白二丑亦牛也纏繞莖花朝開日高而萎
甘藷卽紅薯莖匍匐地上多生不定根屬塊根類

第二十九課

茄科 茄 辣椒

茄高二三尺葉大如掌花紫色五瓣相連黃蕊綠蒂蒂包其茄皮紫色或白至
老則黃宜烹飪 辣椒白花莖分尖禿二形與蔥蒜並用

胡麻科 脂麻

脂麻花黃色結角子榨香油

第三十課

文水縣鄉土志 卷八

四十五

地黃科 地黃

地黃藥屬古名芋二月生葉布地上有皺文而不光高者尺餘低者三四寸花
紅紫色亦有黃者結實如小麥粒根如人手指入土卽生 芋音戶

唇形科 薄荷

薄荷藥屬宿根葉對生初時形長而圓及長則尖

以上各科子房在萼下 自壺
盧科至此大率皆合瓣花 自

菊科至此通爲一部

第三十一課

蕎麥科 蕎麥 大黃

蕎麥穀屬種最晚麪可食皮用以裝枕 大黃藥屬根大如碗莖高三尺許葉
四四相當花黃色亦有青紅似蕎麥者

恭菜科 蒼蓬卽恭菜 菠菜 雞冠花

蒼蓬蔬屬 菠菜俗呼青菜本出西域頗陵國故古名波稜菜 雞冠花以形

名

第三十二課

梧桐科 大麻 檉

大麻子大如豆有斑黑文可榨油調印色用 檉古稱人柳亦稱觀音柳俗名

三春柳一年三秀花穗水紅色

椒科 花椒

花椒木本有針刺葉對生四月結子皮紫赤色子光黑如瞳人充烹飪料

第三十三課

桑科 桑 無花果

桑葉大而薄專供飼蠶花雌雄異蕊結實成穗狀名桑葢植桑之法實生不如接木接木又不如採木採木者擇桑株肥大幼條反屈而埋於土中使復生根迨此幼條別萌新芽則將舊根切斷而加意培此新株所生之葉必肥美惟採

文水縣鄉土志 卷八

四十六

摘不可過度過度則生萎縮病翌年之葉不能如前矣

第三十四課

無花果俗因不花而實故名其實無花果之花開於實之苞殼中亦雌雄異蕊

與桑葢均屬聚生果 植物書中亦稱覆果

麻科 麻

麻花小色綠無花瓣雌雄異株子專榨油所餘渣滓名麻札可糞田

榆科 榆

榆初生葉名榆錢可食皮磨作麪最滑木堅緻中車材 以上七科為單花幃

第三十五課

楊柳科

楊生山中皮堅剝之長數尺可襯鞞裏為刀靶

楊柳科 柳

柳雌雄異株實生莠上春末成絮亂飛按柳與楊一物二種楊枝高而揚起故謂之楊柳枝弱而垂流故謂之柳本境之柳皆揚起者一種以上二科爲花幃科至此通爲單花幃部不清楚者自蓄

第三十六課

附 椿芽可食木材亦堅 構椿之臭者牛長最易花雌雄異株人之庸下者每以構櫟比之蓋不材木也 車前子藥屬一名馬烏大葉長種好生道旁詩所謂采采芣苢也花穠從下向上開放與楊柳花同類

第三十七課

裸子類

松柏科 松 柏 栝

松多生山中終年蒼綠二葉生細枝上爲短枝別有長枝輪生其上其頂芽春抽秋止觀此可以識松之年齡方春時長枝尖端伸長綠條雌花卽居綠條之文水縣鄉土志 卷八 四十七

頂在下端者爲雄花結實不帶子房故爲裸子類松卵亦聚生果葉每年生一次二三年或四五年落一次材次栢喬木也 栢終年蒼綠材尤良與松皆富於樹脂常青之故因葉中含水分獨多不易消散故能保其本色也 栝一名檜栢葉松身 附 杆檜木也生山中亦良材

第三十九課

隱花植物

苔蘚部 羊齒類 蕨苔類

木賊羊齒類多生山中俗名宿眼草質剛脆稟有直溝宜磨礮錫匠用之此類植物皆不生花故爲隱花植物

苔蘚苔類體極微細多生墻陰

第四十課

藻菌部 菌類

磨菇菌類體成傘狀無莖與葉有扁摺無數含孢子數萬試取一已熟者壓置紙上振動之則孢子散紙上落地卽發芽如白絲又成新菌矣本境磨菇間有可食但遠遜口蘑且有含毒者不可不慎又食品所生之霉亦細菌類

格致類

動物

第一課 總引

動物學家分動物為脊椎節足軟體蠕形棘皮海參屬 腔腸 珊瑚 原始目不可此類七類每類中又各分細目茲以本境動物較之七類中止有其四即脊椎動物節足動物軟體動物蠕形動物是也爰依植物例類列以為學動物者先導云

第二課

脊椎動物

脊椎動物體中皆有脊椎似人類原分五綱曰哺乳類鳥類爬蟲類兩棲類魚類

哺乳類

胎生溫血以乳汁哺育所生皆脊椎類最高等

厚皮科 馬 騾 驢 豕

馬騾驢皆家畜馬幼稚時牙端有渠過八歲則渠痕泯沒故相馬家謂其已無

口齒耳能聞微細聲響上唇極靈活前二腮內向相對處有不毛之二硬皮圓

點後腿亦間有之

其硬皮適角質也其足端獨為一指外生一整甲殼故亦為不分蹄

科騾之牝者不孕故古有驢父馬母之稱本境以騾之用處為大價值亦昂驢身材不及馬與騾耳則較長能馱載不堪駕車 豕俗通呼豬專供宰殺

第四課

倒嚼科 牛 羊 羖羝 駱駝 鹿 麋 麀

牛家畜胃有四脘食草穀先咽入第一脘倒出咀嚼而復咽之是為倒嚼亦稱反芻口內無上門牙所謂子之角者奪其齒傅之翼者兩其足也農家間有養者但不如使騾馬者之衆

第五課

羊專供宰殺無他用 羖羝亦羊類羊之牝者閒無羖羝則牝牡皆有角故詩人以出童羖恐醉者 駱駝體較常畜為大背起峰善馱載胃中第一脘內

有許多小胞藏水可數日不渴 鹿獐麋俱生山中不多見

第六課

食肉科上 貓 虎 豹

貓家畜指有銳爪舒縮任意目晝夜能視惟不能及遠舌而叢生小鈎便於舐
刷實爲食肉動物之代表人家多養之以捕鼠 虎豹均生山中極猛烈之獸
偶逸至平地但不多見

第七課

食肉科下 犬 狼 狐 狸 獾 黃鼬

犬家畜目力極靈耳能聽精細聲響鼻於香臭有特別之靈巧生活每至十四
五載偶有至二十載者不多見也幼時牙色白且堅老則鈍而變黑矣

第八課
第九課

狼形極近犬惟尾常下垂耳皆直立爲異皮毛色黃力甚大行走便捷而本性

文水縣鄉土志

卷八

五十

遲疑怠惰至極餓時則冒險至村落覓食幼孩時被其害 狐亦近犬而首較
大口較尖尾較長瞳人長豎如線晝伏夜出所攻害者僅弱小動物毛深厚而
美宜爲裘 狸狐類狐身瘠而長狸身肥而短 獾體長大而四肢甚短多居
山野 黃鼬蓋卽鼬鼠身極柔軟能穿狹隙喜捕鳥類而吮其血

第十課

齧齒科 鼠 兔

鼠多穴人家牆壁門牙上下各二堅利如鑿便於齧物生長之速爲獸中第一
既生四月卽能產孕 兔性狡善走牝牡合十八日卽育王充論衡兔舐毫而
孕及其生子從口而出

第十一課

食蟲科 田鼠

田鼠喙端有圓體似豬前足短具大力便於穴地田野中每有活土高起卽其

所居之洞所食者爲蚯蚓等蟲並蚯蚓未成形之子類其目甚細小幾同於無因其久居暗洞也

第十二課

翼手科 蝙蝠

蝙蝠俗呼夜覓夫音土前二肢變作雙翼係身之左右皮向外展成大片直迫及

指爪之間輕而利飛飛時善捕蟲其耳目眉睫齒牙畢具白晝宿敗屋及幽靜處至夜則出而覓食人多誤目爲羽族

第十三課

鳥類 卵生 溫血

雞科 雞 雉 石雞 鶉鴉 沙和尚

雞家畜也短不能遠飛雄雞鳴應晨雌者產卵富于滋養料爲食中佳品 雉

野雞羽最華美 石雞形小於雉產卵埋土中山行時遇之

文水縣鄉土志 卷八 五十一

第十四課

鴉鴉體小尾短尾端羽毛下蔽背爲色帶黃白斑紋腹部赤白色性頗活潑善

翮人每畜之或以爲鳥中之娼 沙和尚音土體大於鴉鴉羽毛華美頂有細長

柱其鳴聲作哥哥沙

第十五課

燕雀科 燕 雀 烏 鴉 鵲 黃鸝 伯勞

燕春來秋去多巢人家屋梁間飛甚疾一診鐘能及十九丈遠且飛且捕食頸

短尖銳尾作交剪形 雀多巢人家屋簷間嘴短作圓錐形 烏巢樹間嘴大

羽黑俗呼黑老哇音土

第十六課

鴉鳥類廣雅純黑反哺者謂之烏小而腹下白不反哺者謂之鴉 鵲長尾尖

嘴黝背白腹善營巢 黃鸝鶯也身俏尾長毛色黃黎善鳴 伯勞鴉也嘴短

前端爲鉤曲狀長尾人多畜之

第十七課

鳩科 鴿 斑鳩 布穀 馬蘭雀 黃瓜鷺 格蘭

鴿嘴小而柔翼大迅飛性溫和由本境帶至祁縣可放歸報行市謂之鴿鴿信
糞可肥田人家每育之以牟利 斑鳩灰色形似鴿俗呼姑姑中土音因其聲以
名

第十八課

布穀鳴聲若種穀春時至故有催耕之稱 馬蘭雀亦名秋兒土音羣飛食桑甚
兼食蝗蟲蓋卽氓詩之鳩 黃瓜鷺俗名色黃營巢懸高樹枝 格蘭俗名營巢在
麥隴間

第十九課

攀禽科 啄木鳥 杜鵑

文水縣鄉土志 卷八

五十二

啄木鳥嘴尖銳如錐舌頗長帶有逆鉤可捕昆蟲尾羽堅直育卵樹穴棲息森
林間 杜鵑足如啄木鳥惟尾長而不銳色淡灰間以白斑不自營巢恒產卵
於他鳥之穴而托任溫孵

第二十課

猛禽科上 鵟 花豹 鵠 鷹 鷂 鵂 鵂

鷹俗呼餓老土音疑亦呼丟溜溜即鵂鵂 人手中持肉每伺而奪之性拙不能營巢
鵂巢成則遺矢其中襲而居之詩稱鵂巢鳩居殆此物歟

第二十一課

花豹俗名似鷓而大腹部色白喜食肉西山麓時見之 鵂目力最弱飛翔空中
或歷多時不移其處察地下昆蟲食之俗稱三鵂出一鵂蓋同種也 鷹善攫
鳥兔人每馴養之 鷂鷹類飛甚疾喜食鳥雀麻雀每居叢林避之 鵂亦鷹

類

第二十二課

猛禽科下 梟 訓狐

梟即鴟鵂俗呼聒聒由土音頭極似貓雖既長則食其母不孝鳥也 訓狐與梟同類而大鳴聲亦洪此等鳥最忌日光每晝伏夜出且多巢墳墓間故人見之以為不祥

第二十三課

游禽科 鴨 鵝 雁 鷓鴣

鴨家畜指爪間有薄膜聯絡且腿甚短居後體最便浮水肉甚美宴客以為貴品 鵝體大於鴨亦家畜但不多見 雁飛有行列故稱雁行每於春秋兩季經過不寄宿 鷓鴣水鳥

第二十四課

涉禽科 鸕 落浦 沙雞

文水縣鄉土志

五十三

鸕似鶴嘴為角質而長後趾發達可觸地而行食魚俗呼撈魚鸕 落浦沙雞皆體大脚高與鸕同類東鄉時見之

第二十五課

爬蟲類 卵生 冷血

龜科 鼈

鼈嘴銳善咬甲小而軟肉味頗美不常有

蜥蜴科 壁虎

壁虎俗稱蝎虎趾底有繃紋風氣由外壓其上故能緣牆壁及承塵面

第二十六課

蛇科 蛇

蛇體若長繩無四肢脊骨有多至四百者肋骨亦三百有餘對雖遇物大逾本體亦能吞噬毒汁在毒藥中力最大舌嘗之味不苦辛嚙入腹不為害惟遇破

傷則極惡烈

第二十七課

兩棲類

無尾科 蝦蟆

蝦蟆夏日大雨後徧地皆是其呼吸器幼時以鰓長成則以肺後肢較長善躍趾間有蹼又善游泳下顎後部左右各具一囊其發聲也必鼓之以振其音下溼地方尤多終日鳴聲哇哇然

魚類

本境非水鄉縣志所載有鯉魚赤魚鮎魚鱒魚等目

第二十八課

節足動物

節足動物軀體皆環節接續原分四綱曰昆蟲類蜘蛛類多足類甲殼類今缺甲殼類

昆蟲類

軀體分頭胸腹三部亦稱六足蟲

文水縣鄉土志 卷八

五十四

鞘翅科 叩頭蟲 斑蝥 螢

叩頭蟲黑色仰仆其體能鼓胸部環節躍起復常勢手握之則以頭觸指甲如叩頭然 斑蝥大五分餘穴地而居不多見 螢夜能發光故古人有囊螢讀書者其發光器在腹部環節

第二十九課

鱗翅科 蝶 蛾 蠶

蝶分四蝶 蝶小灰蝶數種前後四翅全體蔽以細粉口器如管狀不用時為螺旋形白晝飛舞休止則直立其翅 蛾多夜間飛舞休止則橫放其翅蝶與蛾原皆為蟲蟲變為蛹蛹被以繭殼至生翅始出

第三十課

蠶為蛾類之最著者食桑葉吐絲作繭則化為蛹當其幼時體有二長囊中儲粘液由下唇小孔吐出外觸空氣則凝而成絲為衣料貴品本境間有育者

第三十一課

膜翅科 蜂 蟻

蜂有土蜂蜜蜂數種細腰尾有毒刺螫人蜜蜂釀蜜最多一雌蜂為王統御數雄蜂及數千職蜂造作結成一有規則之社會其習性為昆蟲中最有知識者人家每設法收養之

第三十二課

蟻亦分數種多無翅羣聚如蜜蜂以雌雄長統率之數每達五十萬以上其營穴必適宜溫度恒捕育他幼蟲以充役隸或飼育纖弱蜚蠊以吸取甘液又馴養數甲蟲以為娛樂其智巧實堪驚異

第三十三課

雙翅科 蠅 蚊 蚤

蠅蛆所化其大者為綠蠅蒼蠅 蚊產雨水中俗呼倒甕成蚊則口具針狀吮

文水縣鄉土志

卷八

五十五

人血 蚤無翅善跳夏月最多喜齧人

半翅科 蟬

夏秋開始出四肢成膜狀雄者於腹部兩側具有發音器一雙能發大聲口成細管狀能吮植物液汁為幼蟲時潛伏土中出地則脫皮成蟬

第三十四課

脈翅科 蜻蛉

蜻蛉產卵水中翅大而薄飛力甚強捕食害人之蟲

直翅科 螽斯 螳螂 金鐘子 蟋蟀 螻蛄

螽斯後足甚長宜跳躍翅小不適於飛翔子孫眾多故詩人以為比 螳螂前足形如捕異類以為食勇蟲也 金鐘子翅能左右鼓動以發聲當即俗所

叫

音土

蟋蟀俗呼渠渠善鬪

螻蛄俗呼勞虎

音土

前足似鼯鼠能穴地

第三十六課

七課

蜘蛛類 是類動物俱有肢足四對有肺囊及氣管以呼吸空氣與尋常昆蟲相異之處一無觸角二無翅三無複眼四無變態

蜘蛛能結網頭胸合一腹無環節前端有單眼八口部有二雙顎前顎銳尖有毒腺後顎形頗似足臂有絲腺泌泄粘液液觸空氣則凝成絲後足端有爪成櫛狀所以併合細絲紡成線條也

蝟頭胸部甚短小腹部由七節而成頗寬大尾端有毒刺 壁蝟藏房壁間善齧人以其穢臭故呼臭蟲

第三十八課

多足類 是類動物肢足頗多具觸角一對多棲溼地雖似昆蟲而軀體不分胸腹

蜈蚣每環節有肢足一對頸肢有鉤中含毒腺頭部兩側各有四小眼 蝻能駛走背具節八片頭有複眼一對

第三十九課

軟體動物 軟體動物皆體質柔軟無環節骨骸原分三綱曰頭足類腹足類瓣鰓類今列腹足一類

文水縣鄉土志 卷八 五十六

腹足類

蝸牛被殼成螺形頭部有觸角二眼即附於角之尖端其肌肉能伸縮自如以資行動

蠕形動物 蠕形為下等動物總稱原分三目曰環蟲類圓蟲類扁蟲類今列環蟲一類

環蟲類

蚯蚓恆棲溼地食土壤

第四十課

礦物

礦為無生氣之物其播布聚散多因前世界地質變遷非如動植物之僅關地面氣候也本境鑛產寥寥略紀一二以備一格

煤上古植物所成西山時有開採者惟所出皆煤末無成塊大炭

銀陷家溝相傳有銀鑛舊曾開採以工本不敷停止

鐵錠頭有鑛苗舊未開採未知旺否

文水縣鄉土志終

署理文水縣正堂翁

特授文水縣正堂劉

鑒定

文水兩等學堂教習

韓業芳

米育英

參訂

趙克昌

大學堂西齋專門舉人

侯德旺
成澍植

謄錄

晉陽公報社排

印

每部工價

角

補遺

鄉土志既成覆閱縣志選舉門間附註先正言行大概不忍聽其湮沒爰表而出之並附耳目所及見已經論定者數人以備採擇

牛拱辰天聖進士歷倅岢嵐定襄遷駕部員外調普慈賜三品服進虞部郎中知房陵所至去苛細而寬約束清心潔己未嘗爲子孫業宋

高翥永樂年歲貢以知州歷湖廣布政司參議操守剛正人不敢干以私居官二十餘年子孫無餘產以下明

王臣宏治年歲貢四川新寧主簿抵任會流賊作亂城守無虞爲當道所沮憤悶卒

王振武萬歷年歲貢壺關訓導窮經力學啓誘多士有西河夫子之稱李化萬歷年歲貢州判爲人清廉州人樹去思碑

陳一木萬歷年歲貢山海關訓導陞趙城教諭博極羣書時稱大儒

文水縣鄉土志

五十八

馬載國萬歷年歲貢壺關訓導升漢州學正以孝友稱

楊若桐崇禎年歲貢性醇樸富而好禮

高明遇崇禎年歲貢慎言行有古君子風

郭寅以監生知三河縣三河多內臣采地公以法繩之不少假大中丞王越以通變之才薦升綏德州知州催科不擾馬政均調

王用中監生光祿寺署丞少負辨才過目成誦以足疾廢業

張一傑武舉精於星學

武公暈能通數國番語隆慶二年北兵犯境與講和鄰村獲安上聞賜七品銜楊應芳拔貢陝西按察司經歷清廉有才名以下 國朝

甯宏舒拔貢河南原武縣知縣才幹精敏居官八載終養致仕

李憲中順治年歲貢性清潔有文名

麻光濟順治年歲貢靈邱訓導廣昌教諭天資爽豁學問優贍訓子課士各有

條貫

王毓秀順治年歲貢在臺子天性孝友選臨縣訓導因疾未仕

蘇州彥康熙年歲貢老年好學時稱夙儒

郭循良隸胡勤毅公麾下委管八屯兵餉充裕經略洪公題薦才略明敏授永
州通判卒於任子璠扶柩歸人咸孝之

成樞定興典史清丈地畝縣人勒碑紀績

成瑞樞孫濬縣典史升新鎮巡檢有敏才

成長齡咸豐乙卯舉人曲沃縣教諭制舉業最工晚年喜獎勸後進

閻和厚廩貢生耄而好學道光以來邑書院久廢每新令至公必稟請興復凡

三十年具稟二十餘次享年八十餘光緒中卒

劉師亮副貢生光緒壬午癸未間督文廟工以精明公正著稱

胡岱齡附生初隨劉公師亮督工自後每有官工皆公辦理前後幾十餘年未

文水縣鄉土志

五十九

支分文薪水光緒甲辰督修城內大觀樓以失足墜樓死人咸憫之

劉敦華同治丁卯舉人由大挑歷知福建長樂等縣以敏捷稱晚年致仕卒於
家

賈維明光緒年恩貢生性方正學業敦篤設教有方晚任壽陽訓導卒於任

勘誤記

例言第二條沿革字誤作華

卷二第十課三月下遺通字

卷二第十八課名宦祠條陳棟移張羽上

卷三第二十一課以字行上遺名甄二字

卷三第二十七課白散右騎當作自右散騎

卷三第三十二課被詔接其事接當作按

卷三第三十七課乞恩愈制愈當作逾

卷三第四十四課成字誤倒

卷三第四十八課官南溪縣知縣字不確

卷三第五十六課下空一格

卷二第六十一課常洲營洲字當作州款乃聲款字當作欸

文水縣鄉土志

卷四第八十九課子全才見前見前擬改作總督

卷四第九十一課至於公擬改作公上承家學

卷四第九十七課事親極孝極孝二字擬刪

卷四第九十九課讓諸弟下添弟以賈三字

卷四第一百課位仲仲字當作中

卷四第一百二課歲貢生下添繁峙縣訓導五字知縣下鐘字當作鍾

卷五第一百六課在縣南百餘步南字當作西

卷四第一百八課過目即成誦即字刪

卷四第一百十一課村人下添邑庠生三字

卷七第三課忠孝坊下大西街西當作南縣署下遺堂字

卷七第六課平舊都下當作距城十里

卷七第十四課翰林村上遺日子

卷七第十七課東逾汾河逾誤作逾第二十五課逾字亦誤

卷七第二十一課橋頭村下誤空一格

卷七第二十六課城西直山山字當作出

卷七第二十七課文城文字當作交

卷七第二十八課汾陽下土字當作王

卷八上第二十七課乎字當作呼旁註小字當作以上各科子房在莠上

卷八下第十九課鵬字當作鵬

