

御纂醫宗金鑑刪補名醫方論

十三卷

31

T7910/7388

CHINESE-JAPANESE COLLECTION
HARVARD COLLEGE LIBRARY
FROM HARVARD-YENCHING INSTITUTE
OCT 11 1982

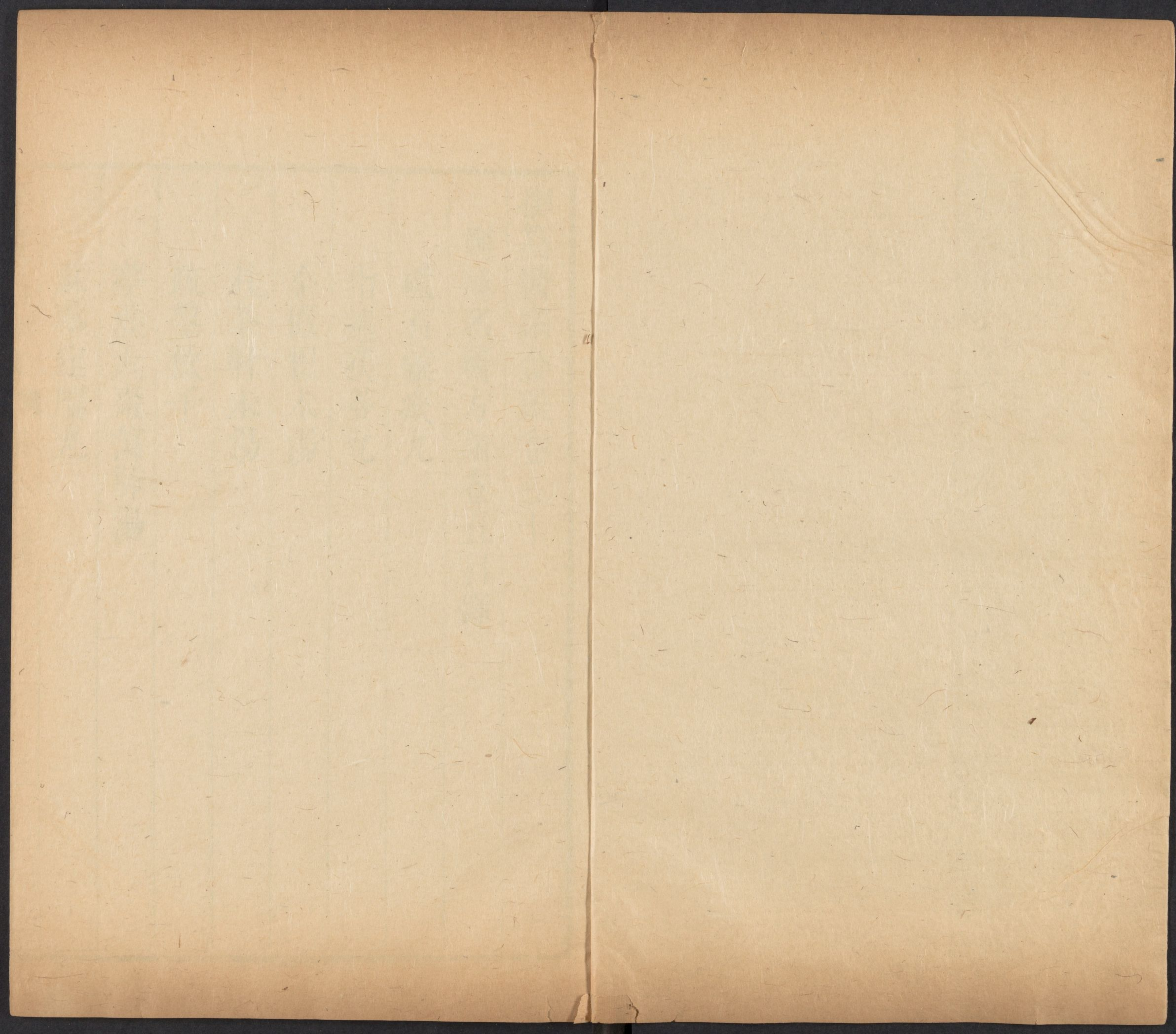
卷三十

礞石滾痰丸起至托裏消毒散止

計二十四方

ChL 7918.7638





御纂醫宗金鑑卷三十

刪補名醫方論卷五目錄

礞石滾痰丸

指迷茯苓丸

金匱枳朮湯

桂苓甘朮湯

疏鑿飲子

葶藶大棗瀉肺湯

蘇葶定喘丸

哈佛大學漢和
圖書館珍藏印

此藥能毒道

命大氣命增

大黃溫熱丸

水煎服

大黃

大黃

大黃

御纂醫宗金鑑卷三十解毒解毒水

刪補名醫方論卷五

礞石滾痰丸

治實熱老痰之峻劑虛寒者不宜用

黃芩 八兩

大黃 八兩 酒蒸

沉香 五錢 忌火

礞石 一兩 焰消煨過 埋地內七日用

右四味為細末水丸川椒大量人大小用之

用溫水一口送過咽即仰臥令藥徐徐而下

半日不可飲食勿起身行動言語待藥氣自

胃口漸下二腸然後動作飲食服後喉間稠黏壅滯不快此藥力相攻故痰氣泛上也少頃藥力至而漸逐惡物入腹下腸效如響應

指迷茯苓丸 治中焦停痰伏飲

半夏

二兩製

茯苓

一兩

枳殼

五錢

風化消

二錢半

右四味薑汁糊為丸

註

經曰飲入於胃游溢精氣上輸於脾游者運行也溢者滲溢也輸者輸布也精氣者水化

之精氣也言入於胃運行水化之精氣滲溢於腸胃之外而上輸布於脾也又曰脾氣散精上歸於肺言水之清者上升猶天之雨露也又曰通調水道下輸膀胱言水之濁者下降猶地之江河也此皆言水自濁化清由府輸藏自清分濁由藏輸府水之運行循環也又曰水精四布五經並行言水發源於脾周布四藏並行五經也此皆言水內養藏府外滋百骸水之變化精微也如是者何痰之有

若飲食失度不和於中水精不滲溢於外直
下走大小腸而爲泄瀉矣若三焦失運氣不
蒸化水之清者不升水之濁者不降精化爲
水則內停作脹外泛作腫上攻喘呼下蓄淋
閼矣若上焦氣不清肅不能輸布留於胸中
水之精者悉變爲濁陽盛煎灼成痰陰盛凝
蓄爲飲也故治痰者以清火爲主實者利之
虛者化之治飲者以燥濕爲主實者逐之虛
者溫之所以古人治飲有溫補之法而治痰

則無之也王隱君製礞石滾痰丸治老痰一
方用黃芩清胸中無形諸熱大黃瀉腸胃有
質實火此治痰必須清火也以礞石之燥悍
此治痰必須除濕也以沉香之速降此治痰
必須利氣也二黃得礞石沉香則能迅掃直
攻老痰巢穴濁膩之垢而不少留滾痰之所
由名也若陽氣不盛痰飲兼作又非此方所
宜當以指迷茯苓丸合而治之用半夏燥濕
茯苓滲濕風消軟堅枳殼利氣別於二陳之

甘緩遠於大黃礞石之峻悍殆攻中之平劑
歟

由谷出者則氣不益寒疴兼利又非壯大之
水者則巢穴當填之謂而不少得氣者之
必更厚矣也二黃稱難治者以其難治也
此治難必更難也以其難治之變則此治
實實火也治難必更難也以其難治之
大以黃谷散散散散散散散散散散散
散散散散散散散散散散散散散散散

金匱枳朮湯

治心下鞭如大盤邊旋如杯水飲所作

枳實 七枚

白朮 二兩

右二味以水五升煮取三升分溫三服腹中
輒卽散

註

心下胃之上脘也上脘結鞭如盤邊旋如杯
謂時大時小水氣所作非有形食滯也用枳
實以破結氣白朮以除水濕溫服三服則腹
輒結開而鞭消矣李杲法仲景以此方倍白

木是以補為主也此方君枳實是以瀉為主也然一緩一急一補一瀉其用不同只此多寡轉換之間耳

此方君枳實是以瀉為主也然一緩一急一補一瀉其用不同只此多寡轉換之間耳

桂苓甘朮湯

治心下有痰飲胸脇支滿目眩又曰短氣有微飲當從小便去之桂苓甘朮湯主之腎氣丸亦主之

茯苓 四兩

桂枝 三兩

白朮 三兩

甘草 三兩

右四味以水六升煮取三升分溫三服小便則利

集註 趙良曰靈樞謂心胞絡之脈動則病胸脇支

滿者謂痰飲積於心胞其病則必若是也目眩者痰飲阻其胸中之陽不能布精於上也茯苓淡滲逐飲出下竅因利而去故用以爲君桂枝通陽輸水走皮毛從汗而解故以爲臣白朮燥濕佐茯苓消痰以除支滿甘草補中佐桂枝建土以制水邪也夫短氣有微飲此水飲停蓄呼吸不利而然也金匱並出二方妙義益彰呼氣之短用苓桂朮甘湯之輕清以通其陽陽化氣則小便能出矣吸氣之

短用腎氣丸之重降以通其陰腎氣通則關門自利矣

按

風水陽水也石水陰水也陽水多實陰水多虛陽水在上故多喘陰水在下故多滿所以治陽水用散用攻治陰水用溫用補然陰中必有陽此方治陰水之在陽而上者也腎氣丸治陰水之在陰而下者也於此推之陽中亦必有陰故有小青龍湯五苓散之治法也今舉世不分陰陽虛實皆以金匱腎氣湯治

之服之不效終不改轍每至吐血而死良可嘆也

疏鑿飲子

治徧身水腫喘呼口渴大小便秘

羌活 秦艽

檳榔 大腹皮

商陸 茯苓皮

椒目 木通

澤瀉 赤小豆 等分

加薑皮水煎服

註 經曰三焦者決瀆之官水道出焉若水飲阻

於內風寒束於外則三焦之氣化不行上焦之如霧中焦之如漚同爲下焦之如瀆也以致水氣外泛皮膚作腫內停腹裏作脹上攻喘咳嘔逆下蓄小便不利種種諸證而治法總不外乎表裏也小青龍湯真武湯越婢湯五苓散疏鑿飲子五方皆治有水氣兼表裏證之藥也小青龍湯治表裏寒實中有水氣真武湯治裏有虛寒中兼水氣二證俱內不作脹外不作腫故一以麻桂輩散寒以行水

一以薑附輩溫寒以制水也越婢湯治表裏實熱中有水氣五苓散治表裏虛熱中有水氣故一以麻黃石膏散膚之水清肌之熱以消腫也一以桂苓朮澤解肌表熱利所停水以止吐也疏鑿飲子治表裏俱實不偏寒熱而水濕過盛遍身水腫喘脹便秘者故以商陸爲君專行諸水佐羌活秦艽腹皮苓皮薑皮行在表之水從皮膚而散佐檳榔赤豆椒目澤瀉木通行在裏之水從二便而出上下

內外分消其勢亦猶神禹疏鑿江河之意也
至於越婢湯加半夏者因喘氣上逆用之降
逆也加附子者因汗出惡風散表固陽也小
青龍湯加石膏者因喘而煩燥用之兼清胃
熱也五苓散以朮桂易滑石阿膠名豬苓湯
專清陰兼治水也真武湯去生薑加人參名
附子湯專溫陽不治水也由此可知仲景用
方於羣溫劑中加以大寒之品大寒劑中加
以辛熱之品去桂枝加滑石則不走外去生
薑加人參則不治水其轉換變化神妙如此
拘拘之士不足語也

葶藶大棗瀉肺湯

治肺癰喘不得臥及水飲攻肺喘急者

葶藶

一兩
苦

大棗

十枚

以水五鍾先煮棗三鍾去棗內葶藶煮取一
鍾半頓服弱者減服戒鹽醬

蘇葶定喘丸

治飲停上焦攻肺喘滿不得臥面身水腫小便

不利者

苦葶藶子

研泥

南蘇子

研泥

各等分合均用棗肉為小丸陰乾磁確盛之
 恐滲去油性減去藥力每服三錢於夜三更
 時白湯下以利四五次為度利多則減服之
 利少則加服之次日身軟則隔一日或隔二
 日服之形氣弱者先減半服之俟可漸加戒
 鹽醬服之即奏奇功如不嚴戒一切鹹物即
 對證用藥萬無一生

舟車神祐丸

又名淨府丸

治水腫水脹形氣俱實

黑牽牛

四兩 炒

大黃

二兩 酒浸

甘遂

一兩 麵裹煨

大戟

一兩 麵裹煨

芫花

一兩 醋炒

青皮

一兩 炒

橘紅

一兩

木香

五錢

檳榔

五錢

輕粉

一錢

右為末水丸每服五分五更白滾水下大便
 利三次為度若一二次不通利次日仍服或
 六分七分漸加至一錢若服後大便利四五
 次或形氣不支則減其服三分二分俱可或

隔一二三日服一次以愈爲度甚者忌鹽醬
百日

註

葶藶大棗湯蘇葶定喘丸舟車神祐丸三方
皆治腫脹之劑然葶藶大棗湯治水停胸中
肺滿喘急不得臥皮膚浮腫中滿不急者故
獨用葶藶之苦先瀉肺中之水氣佐大棗恐
苦甚傷胃也蘇葶定喘丸卽前方加蘇子以
降氣氣降則水降氣降則輸水之上源水降
則開水之下流也舟車神祐丸治水停諸裏

上攻喘咳難臥下蓄小便不利外薄作腫中
停脹急者故備舉甘遂大戟芫花牽牛大黃
直攻水之巢穴使從大小二便而出佐青皮
陳皮木香以行氣使氣行則水行腫脹兩消
其尤峻厲之處又在少加輕粉使諸攻水行
氣之藥迅烈莫當無微不入無窮不達用之
若當功效神奇百發百中然非形實或邪盛
者不可輕試苟徒利其有劫病之能消而旋
腫用者慎之

實脾飲

治身重懶食肢體浮腫口中不渴二便不實

白朮 土炒

茯苓

甘草 炙

厚朴 薑炒

大腹子

草果仁

木香

木瓜

附子

乾薑

加薑棗煎服

氣虛者加人參

註

脾胃虛則土不能制水水妄行肌表故身重
浮腫用白朮甘草生薑大棗以實脾胃之虛
也脾胃寒則中寒不能化水水停腸胃故懶
食不渴二便不實用薑附草果以溫脾胃之
寒更佐大腹茯苓厚朴木瓜者以導水
利氣蓋氣者水之母也土者水之防也氣行
則水行土實則水治故名曰實脾也然此方
導水利氣之力有餘陰水寒勝而氣不虛者
固所宜也若氣少聲微則必以理中湯加附

子數倍茯苓以君之溫補元氣以行水爲萬
當也

按

苓桂朮甘湯實脾飲腎氣丸皆治陽虛水氣
之證苓桂朮甘湯治上焦陽虛不能輸布水
留於上心下逆滿氣上衝胸故用苓桂朮甘
之品扶陽通氣輸水道也實脾飲治中焦陽
虛不能蒸化水漬於中外泛作腫二便通利
故用薑附苓朮之劑培土溫中勝寒濕也腎
氣丸治下焦陽虛不能行水小便不利肢體

浮腫喘急腹脹故用桂附地苓之輩溫而補之以行水也

清脾飲

治痰積成瘧無表裏證者

青皮 厚朴

草果 半夏

柴胡 白朮

甘草 茯苓

黃芩

水煎服

註 瘧為少陽病兼太陽表者麻桂各半湯汗之

兼陽明裏者大柴胡湯下之若不兼表裏或已汗下而仍作者當從少陽和解法也是方黃以小柴胡四君二湯合劑清少陽而顧及於脾故名曰清脾也減人參者以氣不虛也加枳實厚朴氣味俱厚之品取以輸胃之積加青皮佐茯苓半夏用以破痰之原先哲云無痰不成瘧無積不成瘧此湯是也若夫氣虛者仍加人參氣實者更加檳榔熱多者加石膏汗多者加桂枝自當臨病斟酌也

芍藥湯

治滯下赤白便膿血後重窘痛

芍藥 二兩

當歸 五錢

黃連 五錢

黃芩 五錢

檳榔 三錢

木香 三錢

甘草 三錢

每服半兩水煎服痢不減加大黃

註 滯下起於夏秋非外因濕暑即內因生冷濕

蒸熱鬱釀成初起府病久則傳藏府病易治

藏病難治府者何病在大腸則從金化故其
色白病在小腸則從火化故其色赤所以赤
痢多噤口以小腸近胃穢氣易於上攻而爲
甘嘔逆不食也藏者何傳心則熱不休下利血
水傳腎則利不止如屋漏水傳脾則水漿不
入噦逆不食此湯治初病在府之方也用當
歸白芍以調血木香檳榔以調氣血和則膿
血可除氣調則後重自止芩連燥濕而清熱
甘草調中而和藥若窘迫痛甚或服後痢不
減者加大黃通因通用也

溫脾湯

主治錮冷在腸胃間泄瀉腹痛宜先取去然後調治不可謂虛以養病也

厚朴 二兩

乾薑 二兩

甘草 二兩

桂心 二兩

附子 二兩

大黃 四錢

右咬咀取一兩水二鍾煎六分頓服

集註喻昌曰許叔微製此方深合仲景以溫藥下

之之法其大黃止用四錢更為有見夫錮冷

御纂醫宗金鑑 卷三十一
在腸胃而泄瀉矣卽溫藥中寧敢用大黃之
猛重困之乎減五之一乃知許叔微之得於
仲景深也仲景云病人舊微溏者梔子湯不
可與服又云太陰病脈弱便利設當行大黃
芍藥者宜減之以其人胃氣弱易動故也卽
是觀之腸胃錮冷之泄瀉而可恣用大黃耶
不用則溫藥恐不能制而洞下之勢或至轉
增裁酌用之真足法矣

大黃附子湯

主治脇下偏痛發熱其脈緊弦此寒也以溫藥
下之

大黃 二兩

附子 二枚
炮

細辛 二兩

右三味以水五升煮取二升分溫三服若強
人取二升半分三服服後如人行四五里再
進

集喻昌曰仲景治傷寒熱邪痞聚心下而挾陽

註

虛陰盛之證用附子瀉心湯之法矣其雜證
脇下偏痛發熱爲陽其脈弦緊爲陰是則知
陽中陰邪上逆也復立此溫藥下之一法然
仲景諄諄傳心後世領略者鮮金匱又別出
一條云其脈數而緊乃弦狀如弓弦按之不
移數脈弦者當下其寒脈緊而遲者必心下
堅脈大而緊者陽中有陰可下之讀者罔識
其旨詎知皆以溫藥下之之法耶其曰當下
其寒謂陽中有陰實之邪可下其金鍼不躍
躍乎

張璐曰三承氣湯爲寒下之柔劑白散備急
丸爲熱下之剛劑附子瀉心湯大黃附子湯
爲寒熱互結剛柔並濟之和劑近世但知寒
下一途絕不知有溫下一法蓋暴感之熱結
可以寒下久積之寒結亦可寒下乎是以備
急等法所由設也然此僅可治寒實之結設
其人稟質素虛雖有實邪固結敢用剛猛峻
劑攻擊之乎故仲景又立附子瀉心湯用芩

連佐大黃以祛膈上之熱痞卽兼附子之溫
以散之大黃附子湯用細辛佐附子以攻脇
下寒結卽兼大黃之寒以導之寒熱合用溫
攻並施此聖法昭然不可思議者也

越鞠湯丸

治一切濕痰食火氣血諸鬱

香附

蒼朮

撫芎

神麩

山梔仁

水煎服或作丸

註

夫人以氣爲本氣和則上下不失其度運行
不停其機病從何生若飲食不節寒溫不適
喜怒無常憂思無度使冲和之氣升降失常

以致胃鬱不思飲食脾鬱不消水穀氣鬱胸
腹脹滿血鬱胸膈刺痛濕鬱痰飲火鬱爲熱
及嘔吐惡心吞酸吐酸嘈雜噯氣百病叢生
故用香附以開氣鬱蒼朮以除濕鬱撫芎以
行血鬱山梔以清火鬱神麩以消食鬱此朱
震亨因五鬱之法而變通者也五藥相須共
收五鬱之效然當問何鬱病甚便當以何藥
爲主至若氣虛加人參氣痛加木香鬱甚加
鬱金懶食加穀蘖脹加厚朴痞加枳實嘔痰
加薑夏火盛加萸連則又存乎臨證者之詳
審也

四磨飲

治七情感傷上氣喘急胸膈不快妨悶不食

人參

檳榔

沉香

天台烏藥

右四味各濃磨水取七分煎三五沸放溫空心服

集註

王又原曰經云聖人嗇氣如持至寶庸人役

物而反傷太和此七情隨所感皆能為病然壯者氣行而愈弱者氣著為病愚者不察一

遇上氣喘急滿悶不食謂是實者宜瀉輒投
破耗等藥得藥非不暫快初投之而應投之
久而不應矣夫呼出爲陽吸入爲陰肺陽清
肅則氣下行腎陰寧謐則氣歸攝不復散而
上逆矣若正氣旣衰卽欲削堅破滯則邪氣
難伏法當用人參先補正氣沉香納之於腎
而後以檳榔烏藥從而導之所謂實必顧虛
瀉必先補也四品氣味俱厚磨則取其氣味
俱足煎則取其氣味純和氣味齊到效如桴
鼓矣

備急丸

治寒氣冷食稽留胃中心腹滿痛大便不通者

大黃 二兩

乾薑 二兩

巴豆

一兩
去皮研如脂

先搗大黃乾薑爲末內巴豆合搗千杵和蜜

丸如豆大藏密器中勿洩氣候用每服三四

丸煖水或酒下

金匱主中惡心腹脹滿卒痛如錐刺氣急口

噤如卒死者捧頭起灌令下咽須臾當差不

差更與三九當腹中鳴卽吐利便差若口噤者須化開從鼻孔用葦管吹入自下於咽

集註

柯琴曰大便不通當分陽結陰結陽結有承

氣更衣之劑陰結又製備急白散之方金匱

用此治中惡當知寒邪卒中者宜之若用於

溫暑熱邪速其死矣是方允爲陰結者立乾

薑散中焦寒邪巴豆逐腸胃冷積大黃通地

道又能解巴豆毒是有制之師也然白散治

寒結在胸故用桔梗佐巴豆用吐下兩解法

此則治寒結腸胃故用大黃佐薑巴以直攻

其寒世徒知有溫補之法而不知有溫下之

法所以但講寒虛不議及寒實也

按

世人之情惟知畏貧不知畏禍因其貧遺其

禍病人之情亦多如是惟知畏虛不知畏病

因其虛忘其病殊不知虛猶貧也病猶禍也

虛而有病猶夫貧者有禍也去其禍而但貧

猶可安也實而有病猶夫富者有禍也不去

其禍而其富未可保也最可笑者近世之醫

臨診病家外飭小心中存不決且諉言虛不可攻縱使病去正氣難復病人畏懼自然樂從受病淺者幸而自愈設不愈者另延醫至詎病者先意難入攻病之藥尚未入口衆議咻咻致明通之士拂袖而去坐而待斃終不悟爲庸工之所誤也醫者久擅其術初心原爲自全恬不知恥久之亦竟以爲養病爲能攻病爲拙而舉世之病者皆昧昧於治病也嘗考孫思邈以仲景麻黃桂杏甘草之還魂湯治卒中昏冒口噤握固李杲以仲景巴豆大黃乾薑之備急丸治卒中暴死腹痛滿閉下咽立效豈二人不知虛實耶蓋上工之醫未診病時並不先存意見亦不生心自全有是病但用是藥耳柯琴曰備急丸治寒結腸胃白散治寒結在胸於此又可知還魂湯治寒結在胸之表以散無形之邪氣也白散治寒結在胸之裏以攻有形之痰飲也備急丸治寒結在腸胃以攻不化之糟粕也

此藥治五思得以此水不於之藥味也
 寒熱在胸之裏以水首沃之寒者出黃念火
 胃白如欲寒熱在胸飲此水可飲數服之
 去痰吐用此藥在肺琴曰前急此藥寒熱
 未發兩部並不決谷意良亦不至亦自全
 不即立效也二人不決實腹蓋主之
 大黃洋薑心附子天麻中暴發則
 藥中吞目耳與因本果以中

磁硃丸

治神水寬大漸散昏如霧露中行漸覩空中有
 黑花覩物成二體及內障神水淡綠色淡白色
 又治耳鳴及聾

磁石

二兩

辰砂

一兩

神麴

三兩生更以一兩水和作餅煮浮人前藥煉蜜為丸

每服十丸加至三十丸空心米湯下

集註

王又原曰五藏六府之精皆上注於目則目
 之能視者氣也目之所以能視者精也腎為

藏精故神水發於腎心爲離照故神光發於
心光發陽而外映有陰精以爲守則不散而
常明水發陰而凝靜有陽氣以爲布則洞悉
而不窮惟心腎有虧致神水乾涸神光短少
昏耗內障諸證所由作也磁石直入腎經收
散失之神性能引鐵吸肺金之氣歸藏腎水
硃砂體陽而性陰能納浮游之火而安神明
水能鑒火能燭水火相濟而光華不四射與
然目受藏府之精精神裨於穀神麴能消化五
穀則精易成矣蓋神水散大緩則不收賴鎮
墜之品疾收而吸引之故爲救急之劑也其
治耳鳴耳聾等證亦以鎮墜之功能治虛陽
之奔耳

柯琴曰此丸治癲癘之聖劑蓋狂癡是心腎
脾三藏之病心藏神脾藏意與智腎藏精與
志心者神明之主也主不明則十二官危使
道閉塞而不通形乃大傷卽此謂也然主何
以不明也心法離而屬火真水藏其中若天

一之真水不足地二之虛火妄行所謂天氣者蔽塞地氣者冒明日月不明邪害空竅故目多妄見而作此奇疾也非金石之重劑以鎮之狂必不止硃砂稟南方之赤色入通於心能降無根之火而安神明磁石稟北方之黑色入通於腎吸肺金之氣以生精墜炎上之火以定志二石體重而主降性寒而涼陰志同道合奏功可立俟矣神麴推陳致新上交心神下達腎志以生意智且食入於陰長氣於陽奪其食則已此內經治狂法也食消則益智明而精神治是用神麴之旨乎煉蜜和丸又甘以緩之矣

石斛夜光丸

治神水寬大漸散昏如霧露空中有黑花及覩物成二神水淡綠淡白色者

天門冬 二兩

兔絲子 七錢

人參 二兩

茯苓 二兩

甘菊花 七錢

乾山藥 七錢

麥冬 一兩

熟地 一兩

肉蓯蓉 五錢

青箱子 五錢

生地 一兩

枸杞 七錢

羚羊角 五錢

草决明 八錢

石斛 七錢

杏仁 七錢

蒺藜 五錢

川芎 五錢

甘草 五錢

黃連 五錢

防風 五錢

枳殼 五錢

烏犀 五錢

牛膝 七錢五分

右爲細末煉蜜丸桐子大每服三五十九溫酒鹽湯下

集註羅謙輔曰此方爲陽衰陰弱不能升精於目

而設故曰科與千金磁硃丸並重治證亦同

然磁硃爲鎮墜藥此爲美補藥鍼經曰五藏

六府精氣皆上於目而爲之精故夫目之精

明者陰陽合傳而爲精明者也若腎肝虛則

陰弱不能斂精以升養神水於內脾肺虛則

陽衰不能攝陰而浮散神光於外以致神水

寬大覩物成二此其治法其營在肝其主在

腎其合在脾能合腎脾之陰而使肝達之則

必能歸精於兩眸而繼明如晝夜矣是方先

補腎肝以二冬二地兔絲枸杞五味牛膝菴
蓉羣隊滋陰之品以之強陰填精斂氣安神
養血此壯水之主亦所以生水也復以人參
炙草茯苓山藥培補中宮使調合陰陽也佐
之以蒺藜甘菊川芎枳殼防風行肝達氣青
稍決明子解結散滯黃連烏犀羚羊清火瀉
熱然必取石斛之妙合脾腎者清而行之要
使升精歸明之用藏府合德專精致一耳其
以爲丸者補上治下利以緩利以久不利以
速也

洗刀散

治風熱上攻火眼赤痛驟生雲翳外障遮睛

防風 一錢

石膏 一錢

滑石 一錢

歸尾 一錢

赤芍 八分

羌活 八分

荆芥 五分

黃芩 五分

連翹 五分

川芎 五分

桔梗 五分

麻黃 五分

白朮 五分

大黃 五分

芒消 五分

獨活 五分

元參 五分

木賊 五分

菊花 五分

白蒺藜 五分

蟬退 五分

草决明 五分

薄荷 四分

梔子 四分

蔓荆子 四分

細辛 二分

甘草 三分

加清茶葉五分水煎服

目之病內障者昏暗不明而不腫痛得之於

內七情動中勞傷心腎也外障者赤腫而痛

睛不昏暗得之於六淫所襲熱蘊經絡也故

內障多虛外障多實子和曰眼無火不病非

止內障正指外障而立言也外障赤腫而痛

者或散外邪或瀉內熱或併解之可立愈也

其有風火上攻留而不散凝結雲翳掩其光

明者又非或散或下所能即愈也洗刀散方

既可以攻風熱又可以去雲翳是一方而兼

擅其長也方中用防風通聖散全劑是主以

去風熱也倍歸尾赤芍是治風先治血血行
風自滅也加羌獨活蔓荊子倍防風是祛風
而專在太陽表也太陽之裏少陰也故又加
細辛直走少陰加元參下安腎火是治表而
顧及其裏也其加木賊蟬蛻草決明白蒺藜
菊花者是佐諸祛風清熱之羣藥以消風熱
驟壅之雲翳也

失笑散

治產後心腹絞痛欲死或血迷心竅不省人事

五靈脂

蒲黃 等分

每服三錢酒煎服

獨聖散

附

南山查肉

炒 一兩

水煎用童便沙糖和服

集註

吳于宣曰經云心主血脾統血肝藏血故產
後瘀血停滯三經皆受其病以致心腹疼痛

御纂醫宗金鑑 卷三十一
惡寒發熱神迷眩運胞膈滿悶凡茲者由寒
凝不消散氣滯不流行惡露停留小腹結痛
迷悶欲絕非純用甘溫破血行血之劑不能
攻逐蕩平也是方用靈脂之甘溫走肝生用
則行血蒲黃辛平入肝生用則破血佐酒煎
以行其力庶可直抉厥陰之滯而有推陳致
新之功甘不傷脾辛能散瘀不覺諸證悉除
直可以一笑而置之矣至獨聖散用山查一
味濃煎與沙糖童便同服者何也山查不惟
消食健脾功能破瘀止兒枕痛更益以沙糖
之甘逐惡而不傷脾童便之鹹入胞而不涼
下相得相須功力甚偉名之曰獨聖誠不虛
也

大黃麩蟲丸

治五勞七傷內有乾血肌膚甲錯兩目黯黑

大黃 十兩

桃仁 四兩 去皮尖炒

杏仁 四兩 去皮尖炒

黃芩 二兩 炒

甘草 三兩

芍藥 四兩 炒

地黃 十兩

乾漆 一兩 炒

蠹蟲 一兩 五錢 去翅足炒

水蛭 百枚 炙黃

蟻螬 一兩 五錢 炒

麩蟲 一兩 去頭足炒

右十二味爲末蜜丸如小豆大酒服五丸日

三服

集註

李中梓曰勞傷之證肌膚甲錯兩目黯黑此
 內有瘀血者也瘀之日久則必發熱熱涸其
 液則血乾於經隧之間愈乾愈熱愈熱愈乾
 而新血皆損人之充養百骸光華潤澤者止
 藉此血血傷則無以沃其膚故甲錯也目得
 血而能視血枯則無以榮其目故黯黑也仲
 景洞見此證補之不可涼之無益而立此方
 經曰血主濡之故以地黃為君堅者削之故

以大黃為臣統血者脾也脾欲緩急食甘以
 緩之又酸苦湧泄為陰故以甘芍桃仁為佐
 鹹走血苦勝血故以乾漆之苦四蟲之鹹為
 使夫濁陰不降則清陽不升瘀血不去則新
 血不生今人遇一勞證便用滋陰之藥服而
 不效坐以待斃術豈止此耶

不效坐以并獲漸宜立此藥
 血不主令人畏一營營外田滋創之藥服而
 對夫微創不斜限創不并感血不夫
 嫩虫血苦嫩血對以涼藥之等四
 以六黃為母錄血法嫩虫以涼藥之等四

仙方活命飲

附薛已治瘍通方

治一切瘡瘍未成膿者內消已成膿者即潰又止痛消毒之聖藥也

穿山甲

白芷

防風

皂角刺

乳香

沒藥

當歸尾

赤芍

花粉

貝母

陳皮

金銀花

甘草

右十三味用酒一碗煎數沸服

集註

羅謙輔曰此瘍門開手攻毒之第一方也經

云營氣不從逆於肉理故癰疽之發未有不從營氣之鬱滯因而血結痰滯蘊崇熱毒爲患治之之法妙在通經之結行血之滯佐之以豁痰理氣解毒是方穿山甲以攻堅皂刺以達毒所白芷防風陳皮通經理氣而疏其滯乳香定痛和血沒藥破血散結赤芍歸尾

以驅血熱而行之以破其結佐以貝母金銀花甘草一以豁痰解鬱一以散毒和血其爲潰堅止痛宜矣然是方爲營衛尚強中氣不虧者設若脾胃素弱營衛不調則有托裏消毒散之法必須斟酌而用此薛已所論千古不易之治也因附治瘍用方之法於後使學者服膺云

薛已曰治瘍之法若腫高焮痛者先用仙方活命飲解之後用托裏敗毒散漫腫微痛者

用托裏散如不應加薑桂若膿出而反痛氣血虛也八珍散不作膿不腐潰陽氣虛也四君加歸耆肉桂不生肌不收斂脾氣虛也四君加芍藥木香惡寒憎寒陽氣虛也十全大補加薑桂晡熱內熱陰血虛也四物加參耆欲嘔作嘔胃氣虛也六君加炮薑自汗盜汗五藏虛也六味丸料加五味子食少體倦脾氣虛也補中益氣加茯苓半夏喘促咳嗽脾肺虛也前湯加麥冬五味欲嘔少食脾胃虛

也人參理中湯腹痛泄瀉脾胃虛寒也附子理中湯熱渴淋秘腎虛陰火也加減八味丸大凡怯弱之人不必分其腫潰惟當先補胃氣蓋瘡瘍之作緣陰陽虧損其膿既泄氣血愈虛豈有不宜補者哉或疑參耆滿中間有白用者又加發散敗毒所補不償所損又或以白有疾不服補劑因而致誤者多矣可勝惜哉

托裏消毒散

人參

黃耆

白朮

茯苓

升當歸

川芎

白芍

金銀花

白芷

甘草

連翹

水煎服

註

參耆朮苓草以益氣分歸芎芍以滋血分銀花白芷連翹以解毒

