

文
而
路
叢

和書門			
一	六	二	二
冊	函	號	類

庫文閣内			和
一	二	二	書
函	三	三	
二	四	四	
架	冊	號	類

内閣文庫	
番號	和 23234
冊數	10(9)
函號	150 166

十

拾

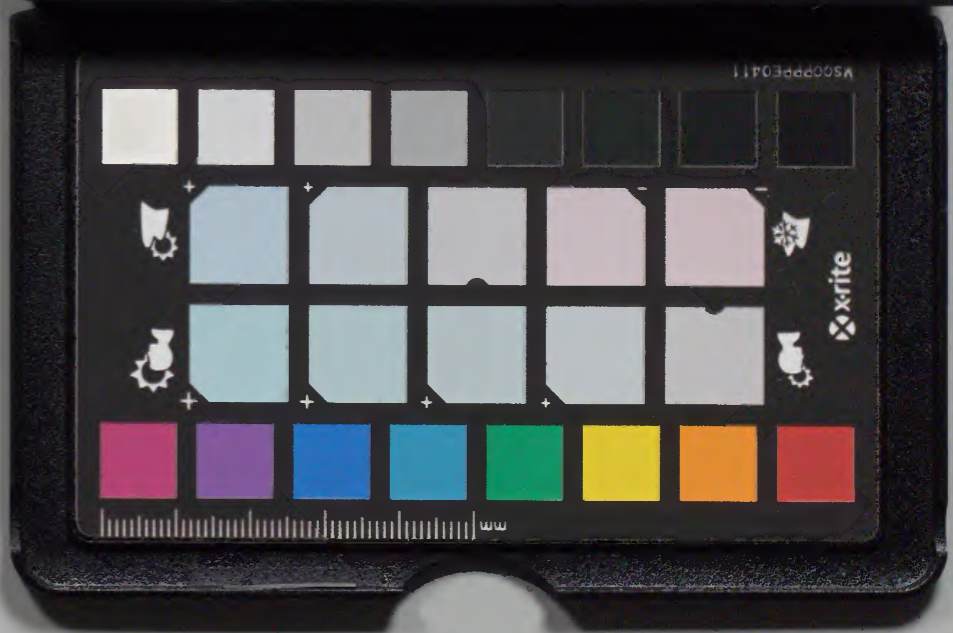


Kodak Gray Scale

A 1 2 3 4 5 6 M 8 9 10 11 12 13 14 15 B 17 18 19



© Kodak, 2007 TM: Kodak



Faint, illegible text, possibly bleed-through from the reverse side of the page.

文露叢卷十

正徳三年癸巳

淺草文庫

一 正月三箇日御儀式如例

一 二日伊勢御名代 大友 因幡守 代前田隱岐守

一 京都御使 大澤 右衛門督代 畠山下總守

一 日光叶七御名代 京極 大膳大夫 代前田伊豆守

一 同日御名代 太田備中守 代本多遠江守

一 三日夜御謠初着座 并御拍子

一 松平丹波守 小笠原信濃守

一 松平遠江守 本多遠江守

一 老松 三郎 長右衛門 長藏 東北空生 市郎兵衛 十三郎 市右衛門

一 高砂七大夫 三太 清次 十三郎 又八 弓矢立合 弥三郎 長藏 長右衛門

一 四日御禱着為御祝儀御三家始惣出仕

一四 一万石以上并十方石以上ノ嫡子隠居ヨリ御祝
儀被差上 天英院殿 月光院殿 同前

一六日 寺社御礼如例

一七日 為七種御祝 兼御三家 兼松平加賀守御礼次ニ

松平肥後守松平下総守井伊備前守松平大膳大夫

御目見

年以御礼金馬代 酒井勘ヶ由 稻葉内匠及

一万石以上隠居各以使者太刀馬代献上

一十一日 御具足御祝如例 次 御役替

御先手 御使番 御洗 御立 御兵 御跡 野々山源八

同 神田弥右衛門跡 長野次左衛門 伊予田権左衛門

御留守居番 藤堂庄兵衛跡 伊予田権左衛門

御連歌

うて立小松の福いくふ歳 昌億

高乃の竹のよき並き名 御 昌純

木の控りるぬ砌うつろ 昌純

又うちやりしる水の去き 昌純

海の月を照らし磯つらひ 其阿

露やり来て厂の飛伝 信政

月をく 梅系乃妻のゆ後 昌長

里とせしハ 霧多きを 清長

旅衣裾ふたはり涼ま 通章

馬弟何ぬら 駒いともあり 政幸

花の香の匂ハ 森の下風 仍民

一 抱倉麻疾煩小者 御目見 一 石か小面くハ一番

湯拭り此日より七十五日迄は、うき動り中
 一 右頬小去、御目迄、うき動り中、三番湯拭り中
 一 以存、うき動り中、三番湯拭り中
 一 右着病断り、病人、三番湯拭り中、うき動り中
 一 右着病断り、御目迄、うき動り中、三番湯拭り中
 一 水痘、うき動り中、三番湯拭り中
 一 以存、うき動り中、三番湯拭り中
 一 右着病断り、御目迄、うき動り中、三番湯拭り中
 一 以存、うき動り中、三番湯拭り中
 一 右着病断り、病人、三番湯拭り中、うき動り中
 一 以存、うき動り中、三番湯拭り中

一 右着病断り、御目迄、うき動り中、三番湯拭り中
 一 以存、うき動り中、三番湯拭り中
 一 右着病断り、病人、三番湯拭り中、うき動り中
 一 以存、うき動り中、三番湯拭り中
 一 右着病断り、御目迄、うき動り中、三番湯拭り中
 一 以存、うき動り中、三番湯拭り中
 一 右着病断り、病人、三番湯拭り中、うき動り中
 一 以存、うき動り中、三番湯拭り中
 一 右着病断り、御目迄、うき動り中、三番湯拭り中
 一 以存、うき動り中、三番湯拭り中
 一 右着病断り、病人、三番湯拭り中、うき動り中
 一 以存、うき動り中、三番湯拭り中

向後御精進揚ノ献上物毎月十一日十五日十八日
 右之通可有献上、其外不及其後、
 一十四日増上寺御名代、土屋相横守

佐渡奉行河野勘右衛門神保新五左衛門御役料千
五百表宛於江戸被下候只今迄御扶持方口米八差
上可申由

一十七日紅葉山御宮御名代 秋元但馬守

松平伊賀守養娘廣幡中納言養女之致三末々嫡子

一婚礼仕度願ノ通被仰付

碩学被仰付 高野学侶方 定光院

一寸一日大御番組松平近江守組 小宮山甚四郎

月光院殿御廣布番 佐々権九郎

一寸二日願通御免 御先手 山岡七右衛門

去十六日内藤若狭守卒又駿河守嫡也防米律周

一廿六日松平丹後守鍋嶋伊子願ノ通鍋嶋紀
伊子伊子隱居伊子宅伊子督被仰付

依願御免大御番阿部志广守組及 小沢四兵衛

一五日右跡役 日組 保々七左衛門

一七日依願御免 御使者 戸川内藏助

相間組及 日下部十郎左衛門

一十一日松平下総守彼名將軍 宣下相謝京都

御使 被遣旨且又常盤橋内屋布狭夕候ニ付馬場

先御門内御用屋布引替被下由

織田能登守美下総守ニ差添可奏由

願通隱居 松浦壹岐守 家督日肥前守

吉田橋奉行御暇金三牧宛

奇合 木原因幡守 朽本土佐守組 西山十右衛門

一今度東叡山御法夏ノ節万部聴衆ノ内却女懐怡

一 花老表ノ女一切停止之事
一 御法事中火ノ元之美別テ念入リ被ノ渡子

二月

一 尚月於东敷山御法事中勤仕ニ面シ長袴着之格
一 者ハ長袴着可有之ハ

一 質斗目着之格ノ者ニ質斗目半袴着可有之ハ
一 質斗目着之者ハ腋少少半袴着可有之ハ

二月

光

一 長昌院振尚月御法事中携剛手鉈或ハ穿合鏡或
ハ類シ着ハ之乃任用ハ或日立合内着合例ニ至
ウ彼仕外也初日中日後於此之ケ日ハ之乃起也

候

一 御法事中尊請以由余礼法事ノ及相山以上

於东敷山御法事中下馬下案ノ光

一 二王門前ノ下馬之束

一 中堂ノ案傍ノ面シ文殊樓カキ下案ノ束

一 扉風板車扱面シ素下馬ニ候先堂門之内扱下

一 之有之張着以ノ前ノ依シ者御定トモ多ク不

一 瓦重以ノ押之中事

一 清水口新清水口面シ下子ハ多来色トモカ

一 張着不ノ依シ者御定トモ多ク少クモ

押之中事

一 宿坊有之西ノ新張東家来ノ有也

一定至下家、外、八家、燕、之、有、東、以上

二月

大坂加番板倉越中守二月十日病死

蓮乘院殿侍殿、馬場新右衛門

増上寺火之番柴田七九郎 近友登之介

一十三日歳暮、御内書出ル

一十五日月次御礼一昨日始、御内書頂載、廿御三

家并万石以上居残席、二、一、掃部、及、老中、一、演説

始、御目見、金馬代時服十、伊予守子、松平茂十郎

右御礼、綿百把、松平伊予守

嫡左京亮婚礼御礼時服、土屋相摸守

孫娘婚礼、御礼時服四、水野隼人正

家督御礼、金廿牧時服二十、松浦肥前守

天英院様、銀廿牧、月光院殿、銀十牧

隱居御礼、金馬代時服五、御刀、備前近景、松浦壹岐守

天英院様、古今和歌集、代下、冷泉、將、為、筆

月光院殿、拾遺愚草、代三、糸、為、重、筆

繼目御礼、金二十牧時服十、内、友、小市郎

天英院様、銀二十牧、月光院殿、銀十牧

遺物御刀、相州、行光、内、友、能、登、守

天英院殿、古今和歌集、代細、川、政、元、筆

月光院殿、古今和哥集、代、鳥、井、雅、經、筆

家督御礼、金十牧時服五、月光院殿、銀五牧

天英院様、銀十牧、月光院殿、銀五牧

隱居御礼、金馬代御刀、打、戒、三、牧、代、金、九、鬼、豊、前、守

内、友、小市郎、家、未、銀、馬、代、松、賀、伊、織

内发治尸左衛門

一十六日今度参向ノ公家衆御馳走

勅使 德大寺 庭田 伊東大和守

仙洞使 橘小路 毛利周防守

新女院使 万里小路 鍋嶋和泉守

近衛棋政殿 溝口伯耆守

九条左大将殿 中川内膳正

代鍋嶋甲斐守 嶋津泐路守

五内御代官 次郎右衛門 跡役平置彦兵衛

願通御免 大御番 永井備前守

一十七日 上野御法事 初日 御名代 工屋相摸守

一十八日 御法事 中日 御名代 阿部豊後守

一十九日 詔令ノ面々ノ御菓子被下

松平薩广守城下 正月九日ノ夜火事注進

侍屋布 三十四軒 小宮二亭

町屋 千八百七十二軒 土藏三个所

穴藏 十八个所 材木 八千本

將軍 宣下 御座布 肝煎 御用被仰付

村瀬伊左衛門 稻生次郎左衛門 三宅大守

稻葉多守 高木又兵衛 四番町 上ノ屋布被下 舟橋半左衛門

一十九日 跡目大勢被仰付

一廿七日 萩原近江守居屋布 宮原刑部太輔ノ被下 近

江守ノ替屋布 不被下 候間 今日 中ノ持屋布ノ中ノ

引取可申由

一廿八日 上野結願 御名代 井上河内守

今日出仕有之 御法事中故御礼毎之
一廿九日御役替

大御番及 永井備前守跡 岡野備中守

御書院番及 岡野備中守跡 土井豊前守

御小姓組番及 土井豊前守跡 稻葉下野守

京町奉行 安斎駿河守跡 山口安房守

禁裏附 山口安房守 小見山庄九郎 改丹

日光奉行 稻葉下野守跡 長崎半左衛門 改伊

相間組及 日下部十郎左衛門跡 松平又十郎

小普請方 百表御加増 鳥居金左衛門

同新 町新 本庄伊兵衛

縁組被仰付 島山下徳守女 松平徳成

三浦肥後守女 池田大膳 島村和泉守女 山口秋玄

伊丹元兵衛女 忌部七右衛門 戸田玄蕃院女 三好只次郎

名木与右衛門女 安部徳成 朽木源右衛門女 河野金次郎

仙波元兵衛女 近藤造河 佐藤十左衛門女 堀徳成

新井源右衛門女 山中源亮 山中元兵衛女 山中元兵衛

松平元兵衛守 跡式嫡頼母 被仰付 為御普代列

一三月一日御殿大勢在之 四品以上 如例腰物賜之

今日阿蘭陀御礼

カビタン ニコラズヤニハン ホウルニ 三十六

役人 ヤアエツフ子ニ テイサ三十二

外料 ウイロムツカカニ又四十

筆者 ア、フリンハン テイサ二十六

大通詞 中山喜左衛門 小通詞 加福喜七郎

程々皮 一及 奥嶋 三十及

萌黃大羅沙

一反

尺長年柄嶋 三十反

色飲大カイキ

廿反

白又大締子 三十反

紅縮面

百反

尺長大カイキ 二十反

筋違嶋カイキ

廿反

糸Pレシヤ嶋 二十反

鷹羽嶋

廿反

十二夕酒

蒲萄酒

二臺

二臺

右之通献上

始テ御目見

隠岐守二男

松平原之介

一日願通養子被仰付

織田能登守

出雲守弟能勢大膳

織田讚岐守

左兵衛子 曰万五郎

坪内半三郎

修理弟 池田友五郎

間宮執員

惣左衛門子 飯田介四郎

頂田助十郎七郎右衛門才 宮崎平三郎

一六日阿蘭陀御暇時服 三十通詞銀五牧賜之

一七日諸大夫被仰付

細川熊次郎伊豆守

内左小市郎右京亮

井伊又五郎因幡守

一柳民部 对馬守

前田又五郎大和守

牧野大守 備後守

阿部民了民下大輔

久世源五郎 隠岐守

松平小三郎玄蕃頭

松平頼母 彈正左衛門

御元服 節役人

御烏帽子持出

織田能登守

御海罟

大沢右衛門督

御櫛巾

長沢臺岐守

曰代

富山下總守

御盃

中条山城守

御引渡

織田讚岐守

御捨土器

横瀬駿河守

御酌

前田隠岐守

御加

大友因幡守

代

前田伊豆守

賞箱取次

朽木民平少輔

松平備前守

御書院番

阿下遠江守但一番入

計及主

諏訪右衛門

同上

本多平右衛門

松平伊豆

嶋立高右衛門

同上

青山半七郎

同上

猪飼半之丞

大嶋肥

大河内式下

大久保

松浦伊右衛門

路守但分

一十二日願ノ通御役御免

寺社奉行 奏者番前ノ通 安后右京亮

勘定奉行 平岩若狭守 長崎奉行 佐久間安藝守

御慰物献上 馬ノ作り物 鯛一折 相摸守 掃部

高砂作り物 鯛一折

朝鮮人造物 鯛一折 但馬守

唐船造物 鯛一折 加賀守

舟中七福神 鴨五 河内守

龜兼童子 鴨五 豊後守

一十九日當秋大坂加番 坂倉甲斐守 酒井石見守

水野棋律守 京極主膳正

帰番被仰身

松平主計及組

佐橋甚十郎

天野喜兵衛

古田勘七郎

松前伊豆守但

堀十郎兵衛

大嶋肥前守但

渡戸左門

大久保治路守但

復目織部

村上三右衛門

内左八郎右衛門

大久保彦右衛門

表川主水

宮城久右衛門

服部権右衛門

朝比奈左兵衛

三宅源次右衛門

間宮三右衛門

覺

一 来ル廿六日 上様御元服二月御三家并溜詰御番

代衆高家衆詰衆奏者御番並父子諸番及諸物及布衣以上御役人可有登城更

但布衣以下之御役人ハ不及在出ハ布衣以下ニても當日之御用掛リハ者ハ各別ニ奉

一 女ツ半時搦之更

一 侍従以上ハ並垂以和給之更ハ侍衣布衣系之ヲ朱

云官ハ長袴着用可為更

一 御元服為御祝美万石以上ハ面々

上様 天英院様 月支院様ハ御格者ヲ多敷上

ハ日限并負致ハ進マラズ進マシ

一 右為御祝儀掃込及中執前中執大輔若年若中

ハウチオビハ至ル 御元服ハ南日 御元服ハ

日出仕立ハ面々ハ進マシ 御元服ハ面々ハ被

心掛

一 隠居又ハ高家御少ハ面々ハ侍御祝儀掃込ハ中

執前中執大輔若年若中ハ侍者ウチオビ

一 互國互取ハ面々ハ被取ハ面々ハ侍御祝儀

一 御元服為御統儀相平加賀守始所服万石以上之布
御元服之日し出仕之西へ幕名并警師三
元後し翌日初仕了るしハ右履斗目半袴之為事

位 御元服之日登 城之西へハ翌日出仕之
及り奉

覺

二月

一 四月 將軍家系 三月御三敷控万石以上之西へ布
衣以上し 涉役人 兼布衣以上し 奉令旦又法中法服
し 警師了る也 故事
一 後 万石 以上ハ東布衣ハ 右所束之目し奉
一 日 限宅 城へ 越限考ハ 進る 之右進奉

右し 進る 之右 心持ハ 右乃 以 後 義老中 之 右 進り 奉
尚日ハ 了る也 行りし

一 將軍 家系 御統儀以御方 万代御元之
此中上ハ 去辰十二月十八日 御代替し 御元之
正月三日分 一日 之 宅 城 之 御元之 御代
者し 御元之 進り 以上 並 無 可 果 諸 之 吏 ハ 物 衣 布
衣ハ 右 所 束 之 目 半 袴 又 ハ 素 袍 之 右 所 束 之 目 半 袴
ハ 進る 之 相 進 奉

一 御代替し 御元之 右 眞 御 太 刀 鞆 上 之 面 之 七 辻 交 ハ
作り 右 刀 之 被 左 上 奉
一 万石以上 知少 病 氣 或 ハ 五 國 五 所 之 面 之 右 代 之
右 御元之日 御元之 鞆 上 之 右 進る 之 右 進る 奉 奉
奉

一万石以上、隠居及御礼小五郎在、御礼小

目以使志御方、御上事

一万石以下、御方、御上事、御上事、御上事

御上事、御上事、御上事、御上事、御上事

御上事、御上事、御上事、御上事、御上事

御上事、御上事、御上事、御上事、御上事

御上事、御上事、御上事、御上事、御上事

御上事、御上事、御上事、御上事、御上事

御上事、御上事、御上事、御上事、御上事

御上事、御上事、御上事、御上事、御上事

御上事、御上事、御上事、御上事、御上事

御上事、御上事、御上事、御上事、御上事

御上事、御上事、御上事、御上事、御上事

御上事、御上事、御上事、御上事、御上事

車

一 壬午高貴を以て傳へて出立旅と申す事
 一 宗敷多く出立旅と申す事
 一 高貴を以て傳へて出立旅と申す事
 一 高貴を以て傳へて出立旅と申す事
 一 高貴を以て傳へて出立旅と申す事
 一 高貴を以て傳へて出立旅と申す事
 一 高貴を以て傳へて出立旅と申す事
 一 高貴を以て傳へて出立旅と申す事
 一 高貴を以て傳へて出立旅と申す事
 一 高貴を以て傳へて出立旅と申す事
 一 高貴を以て傳へて出立旅と申す事

三月

光

一 四月二日將軍 宣旨に御規式を以て
 一 十一日將軍 宣旨に御規式を以て
 一 十二日 宣旨に御規式を以て
 一 十三日 將軍 宣旨に御規式を以て
 一 宣旨に御規式を以て
 一 宣旨に御規式を以て
 一 宣旨に御規式を以て
 一 宣旨に御規式を以て
 一 宣旨に御規式を以て
 一 宣旨に御規式を以て
 一 宣旨に御規式を以て

出小处公儀一被召上七兵部之為慶券金百十兩被
下置音豊後守申渡之

去十九日子刻京都元誓願寺通小川通東一入町金
安町ヨリ出火半町四方焼

同日伏見油掛ヨリ出火松平土佐守屋布加焼留
同日未刻京都樫木町通油小路ヨリ出火西南風

一丁長者町空町追焼失ヨリ一条今出川追焼出
増上寺火之番

高木九介 秋田兵部 澁川兵庫 溝口宮内
一廿七日昨日登城毎気松平加賀守始外様万石以上

其外ノ輩登城
右御祝儀ニ御三家并加賀守若狹守ヨリ樽者指上
日光准后并増上寺方大ヨリ 昆布一箱宛被差上

同万石以上并十方石以上嫡子隠居樽者被差上

一廿八日御役替
寺社奉行 土井山城守

御勘定奉行 三百石加増 小野小左衛門
駿府町奉行 深津八郎右衛門

御徒以 丹羽權兵衛跡 戸田庄右衛門
下田奉行 深津八郎左衛門跡 北条新左衛門

病氣御免 丹羽權兵衛
正僧正御礼 一束一卷 上野佛頂院

一廿九日將軍宣下相海ニ付日光一御名代
廿七日 松平讀攻守

廿日 稻葉丹後守 代 松平遠江守
一晦日 松平大炊以鳥越抱屋布屋上依願常盤橋内松

一六日宇治一被仰付御徒及江原右衛門

御救子及小川林知

一七日初答相汝公家叙御暇賜物德大寺大納言

銀二百枚時服十宛

庭田前大納言

銀百枚綿百把梅小路前中納言

將軍宣下之付賜物

銀五百枚綿三百把宛

銀三百枚時服廿梅小路前中納言

高倉前中納言

銀二百枚時服十宛万里小路宰相

高辻少納言

銀百枚時服十土御門三位

一位様御叙位三付

銀二百枚時服十宛德大寺庭田

銀百枚時服六宛梅小路高倉

銀五十枚時服六宛万里小路高辻

銀五十枚時服五土御門右老中列座一

銀三十枚時服三宛地下押小路大外記

壬生官勢

銀二十枚時服二告使粟津治了太捕

銀十枚時服二宛副使青木雅乐及

日結城左衛門尉

銀廿枚時服三平田女内記

從一位様銀廿枚時服二篋箱餽物金十兩日人

銀十枚時服二副使青木縫殿及

從一位様銀十枚時服二鉢物小判五兩日人
銀十枚時服四宛條條殿使者信濃小路大藏權大捕
二条右津幡刑尸女捕 伏見殿小川民尸女捕
大臣殿 矢嶋備前守 京極宮生嶋宮内権大捕
有栖川宮 鷹司前敷宮内権太捕
近承大佐竹因幡守 鷹司前敷宮内権太捕
一条大者入江修理亮 妙法院宮米飛驒守
納言殿 富小路宮内口 聖護院宮雜務法印
梶井宮 川村内藏介一条院宮高矢大藏口
口滿院宮鳥居小路大藏口 実相院宮 松尾刑口
青蓮院宮 勸修寺宮 二松式口仁和寺宮成多喜宮内口
銀十枚時服三三空院北村長門守大乗院原舍人
銀十枚時服四口照寺宮止豊前守
銀十枚時服二宛一条放所使者長谷川権左衛門

鷹司政所渡辺專右衛門
時服三宛 西本願寺下間刑尸口東本願寺松尾左近
時服二宛 專修寺国府谷伊織 奥正寺 板木式尸口
佛光寺 宅間教馬 蓮花光院 枚崎主計
銀三十枚時服二宛 德大寺内 堀川播磨守
小川飛彈守 庭田内 多田彈正 水嶋右近
時服二吉田二位使者 鈴麻豊前守
銀二十枚 樂人物代 窪伊勢守
銀二十枚時服二御冠師 木村筑後 御未廣師 岡本淡路
銀四十枚 御為帽子師 秋本美作
歸洛御暇 上使井上内守大沢右衛門督ヲ以テ
銀五百枚給五百把宛 北条殿 近衛殿
京都御暇 黄金百枚時服十御馬 松平下総守

金二十枚

織田能登守

一八日公家衆上野増上寺参詣 同被仰付

仁王門 松平伊豆守 文珠樓松平隱岐守

中堂廻り 小笠原信濃守 廿日御堂 永井備後守

八日御堂内 菱山城守 十日御堂 井伊兵尸女

増上寺表門庫裏口 有馬左衛門佐

日裏門山門青山山下野守 十四日 御堂堀田備後守

領ノ通石川近江守 養子被仰付

加賀守次男 改石川内膳 大久保圖書

一九日今度為御祝 十八日廿一日 御能見物被仰付

候別命書付之通 兩日二半方宛登 城可有

一初女下未 御目見不仕方兼長病人ハ障有之

方難相知之付 一日二夜也 此ハ左不及也 城ハ

一右寺礼儀ハ 己之年之趣ニ被仰付

一完 城ノ茲茲來未也 作法宜候ニ 是中被仰

渡之ハ 寺内御願也 あり方より 物名大内ニ 趣

レ あり之ハ 以上

四月九日

三宅大學
稻生次郎
稻葉多吉
召主御負

村松守
村松守
村松守

追々十一日 寺礼儀 翌十二日 寺ノ被仰付

書付之趣ニ 被仰付以上

將軍 宣下ハ 寺礼儀 萬石以上ハ 昭

十一日 寺ノ被仰付 掃部 御中 御前 御務 奉

備 御前 御中 御前 御務 奉 御前 御中 御前 御務 奉

之及ハ 召下 御中 御前 御務 奉

四月十日

一十一日將軍 宣下ノ御礼御儀式相降
御禮過御三家并出仕ノ面々相殘一位様御叙停
御祝美被仰上

一十二日屋布改被仰付前ノ一通可相勤旨
南方江戸廻リ 石川三右衛門 山岡傳五郎

神原隼之介 本多清兵衛
北方江戸廻リ 堀八郎右衛門

井上隼人 飯田四郎右衛門 諏訪源六郎

本所深川 嶋五郎右衛門
去九日濱御殿、近衛殿 今日九条殿御越

一十五日御三家、十八日御能見物可有旨 上使

尾張中納言殿、上使井上讚岐守

水戸中納言殿、日 朽本土佐守

紀伊中納言殿、日 赤川下総守

今度ノ為御祝美御能有旨御三家并表向諸大名見
物被仰付

御能ノ節御三家ヨリ以使者御折被差上

松平加賀守ヲ始十萬石以上在府ノ面々ヨリモ御
折檜重被差上

一十六日大勢御暇被仰出并領物如例 四品以上ハ
御腰物被下

一位様今度ノ為御祝美御三家ヨリ以使者御樽有
献上之

一萬石以上十萬石以上 嫡子隠居ヨリ以使者御

樽肴献上上御祝美物八二九御持番所迄可被差上

一位様一人御祝美物八二九御持番所迄可被差上

實母死去之付 上使十三高木主水正被遣

藤堂和泉守

鳥居伊賀守在所去十二日 城内二九基所前ノ長屋

ヨリ出火居宅焼失百

一十八日御能組

式三番 權之丞

金剛交

嵐山繁信守十

實盛信守

道成寺信守

道成寺信守

道成寺信守

觀世三帝羽衣信守

祝言 岩舟信守

狂言 未廣信守

釣机信守

嵐山信守

嵐山信守

嵐山信守

道成寺相仁見物ノ面々於席々御料理被下

道成寺相仁

見物ノ面々於席々御料理被下

今度御祝美以上使取遣

時服 三十二種一荷

尾張殿、土屋相摸守

日断

紀伊殿、秋元但馬守

時服 二十二種一荷

水戸殿、阿部豊後守

時服 二十一種一荷

松平加賀守、大久保長門守

日十 一種一荷

日若狭守、日人

一位様ヨリモ御三家ノ御祝美被遣御礼使者被差

上

一廿一日御能組

翁三番叟

丹次郎 氷室信守 十番信守 七左信守 服信守 信守信守 信守信守 信守信守

宝生 江口彦彦 市 市 二十市 石橋 新 又八

全別係 祝言 新 長 志

在言唐相撲 仁 シトウ 石橋間 信

一廿三日 隱居家督大勢被仰付

一廿五日 日光准后 御對顔

一廿七日 御祝義御能日光准后 并増上寺始出家中於

席々御餐忘日光准后ヨリ 檜重被差上

御能組 翁三番叟 信

金春彦 白赤天 信 志度 信 市

宝生炎 野 信 舍利 信 市

大元求 祝言 養老久 信

在言 夷昆 山伏 信

將軍 宣下為御祝義 江戸所中 鳥目一万貫文被

下置旨 丹羽遠江守被申渡之

御夜目付組 御足米百表 後友長助

表坊主 御足米二十表 中嶋養意

廿八日 御暇 御服差 行 松平肥後守

始 御目見 六十牧 石川惣十郎

惣十郎家来銀馬代 近友織部 加友

山王御宮御修覆御用 九乞土郎兵衛 加友右近

免

一来三日 端午之御祝儀可被差上 一位様前

之通 月光院様 左之通可被差上之

銀三枚三十万石以上 銀二枚十万石以上

宗對馬守 銀一枚五万石以上

毛利又四郎

一重陽の御祝儀月光院様へ五年歳暮の御祝儀と
可成り上り申上

四月廿八日

今夜陸軍 官下御祝儀管志の御事
一前例の中と管志を以て家々の御儀に於て前例の
但於今夜 厨敷御祝儀も及たれど管
志の儀式に於ても御儀の御儀ありしに
一前例御儀の如くハ、御儀行せられ御儀の
前例を以てハ、御儀の御儀に於てハ、御儀の
一御中と管志を以てハ、御儀の御儀に於てハ、御儀の
御儀の御儀に於てハ、御儀の御儀に於てハ、御儀の
一日一門の御儀に於てハ、御儀の御儀に於てハ、御儀の
礼儀の後、於てハ、御儀の御儀に於てハ、御儀の

礼を設けしき 此の他日、御儀、及ハ、御儀

右ハ、世々の凡俗毎事御儀、之御儀御用事御儀
之御儀御儀に於てハ、御儀の御儀に於てハ、御儀の
候、後、御儀の御儀に於てハ、御儀の御儀に於てハ、御儀の
今夜の御儀を以てハ、御儀の御儀に於てハ、御儀の御儀に於てハ、御儀の
下、御儀の御儀に於てハ、御儀の御儀に於てハ、御儀の御儀に於てハ、御儀の

己巳月

- 一五月一日日光御暇御羽織五 松平陸奥守
- 一二日増上寺方丈御引直、付御手傳
- 松平長門守加賀 津輕土佐守
- 屋布御用地被召上、代地隣川勝刑了屋布賜之

石川近江守

屋布表通御用地、切替地、左堂庄兵衛屋布賜之

平野右衛門

鳥越松平大炊、以上屋布、内賜之

藤堂庄兵衛

川勝刑尸

宣命

天皇 我詔旨、良万故征夷大將軍内大臣正二位源朝臣家宣、尔詔、此倍勅命、并聞食止、宣布仁智兼備、倍勇義供、敷留、既荷大樹之重任、任氏專致、升平之至治、世元惟萬古英雄、上志遂、薨故、是以大政大臣正位、尔上賜、此贈給布、天皇我御命、并遠食、聞食止、宣

正德二年十月廿六日

吹上御花畑御座布番筆、及被、御付

江口忠大夫

一六日病氣御免、御裏御門番、内田十左衛門

右跡役

諏訪弥左衛門

尾張殿願、通四谷大久保大草内、記下屋布、尾張

殿高田馬場屋布、引替被、下由大通寺駿河守、申

渡入

一七日跡目大勢被、御付

被、石出現米八十石、賜之、紀州家中高瀬金弥

山王祭礼、己年

根津権現、午年

神田祭礼

未年

右之通、向後可、執行、寺社奉行所奉行、被、御渡

將軍、宣下御祝、美老中、招請相模守豊後守、被、参

十一日尾張殿

十五日水戸殿

廿五日紀伊殿

未春琉球人、参向仕由、松平薩广守言上

一十六日養仙院殿御用人被、御付

二百表

夜、右衛門

傳通院方丈卜惣所化卜出入有之御更美上被仰付

追放 一老卓雄和尚上老白龍和尚

一文字白雄和尚

閉門 二老竜閑和尚

十三人目了潭和尚

一文字超雅和尚

遠慮 三老忍澄和尚

中座吟鷹和尚

右御目付丸毛五郎兵衛平因市右衛門御徒目付六

人御小人目付十二人被遣

去年被仰付候因々御料巡見殘分今度被遣者

武藏 相摸 伊豆 甲斐 御勘定 細田弥三郎 日石川傳兵衛

御徒目付 古郡左外

陸奥 出羽

八木清五郎 山下伊左衛門 竹嶋与五右衛門

肥後 肥前 日向

古郡孫太夫 庵原八兵衛 伊波新六

伊予 讚岐 直嶋 小豆嶋 塩飽嶋

関兵右衛門 服部市右衛門 新甚右衛門

一十八日芝居屋布差上市共取所下屋布住宅二仕替

地見立可申候旨願ノ通被仰付 石川近江守

石川近江守上ヶ屋布賜之 大和弟 松平主税及

桐ノ間番及組及桐ノ間御番六十九人當時御用毎

之二付御役御免寄合二被仰付但六十九人八両番

一御番入内小尾友之進小尾宮内村上主殿 三人八

寄合被仰付 中条丹波守 藤本筑後守 三曰断

時計間三分二小普請入被^二仰付^一
濱御殿惣頭大津駿河守代鈴木伊兵衛 間宮靱負
將軍宣下并御元服御用相勤^二付^一為御祝義井伊
掃部及方^一老中招請

- 一 女之衣類自今以後小袖^一表一ツ^一付^一上ノ御
- 一 羽子^一扱ハ^一手代^一扱^一下^一扱^一限^一万石以上ノ男之
- 扱^一ハ^一四石^一扱^一を^一限^一七^一余^一ハ^一二^一石^一扱^一を^一限^一それよ
- 更^一手^一扱^一を^一扱^一一切^一高^一賈^一を^一賈^一り^一す^一る^一事^一
- 一 女^一之^一帯^一類^一扱^一手^一代^一扱^一を^一限^一是^一以^一例^一に^一准^一し
- 一 其^一價^一を^一賈^一り^一高^一賈^一を^一賈^一す^一事^一
- 一 女^一之^一衣^一類^一扱^一手^一代^一扱^一を^一限^一是^一以^一例^一に^一准^一し
- 一 扱^一手^一代^一扱^一を^一限^一是^一以^一例^一に^一准^一し
- 一 扱^一手^一代^一扱^一を^一限^一是^一以^一例^一に^一准^一し

一 男^一女^一之^一衣^一類^一扱^一手^一代^一扱^一を^一限^一是^一以^一例^一に^一准^一し

右近年以來女之衣類扱^一手^一代^一扱^一を^一限^一是^一以^一例^一に^一准^一し

分、送地、業有、おろてハ、為度、于料、の、竹、の、
へ、た、と、い、何、方、を、あ、つ、て、来、り、い、と、云、く、御、割
禁、く、お、た、う、け、ら、れ、及、り、其、の、ま、じ、り、を、子、細、も
五、し、と、あ、ろ、て、ハ、お、連、所、を、お、り、訴、出、す、以、故、に、他
を、へ、き、者、也

正徳三年乙未月日

長澤表、おろて、今年、お、つ、き、業、教、と、い、く、後、り、来
る、事、の、織、及、く、考、え、る、位、世、を、考、い、中、に、由、申、去、年、之、去
前、御、代、の、御、種、に、違、い、織、物、に、於、て、和、糸、と、兼、用、の、家
業、と、も、お、續、け、ら、れ、う、仕、く、身、被、作、出、ら、れ、知、ら、
去、年、に、来、た、御、種、并、御、種、亦、高、賣、仕、小、名、大、中、不、二
十、年、以、来、御、種、へ、上、り、ハ、和、糸、に、教、以、才、相、切、一、張、
五、十、兩、出、ら、れ、御、種、御、種、考、え、る、于、致、を、減、し、ハ、事、の、
て、和、糸、を、用、い、ハ、事、お、ら、し、人、大、御、御、種、亦、く、代、下、並
り、も、う、れ、中、に、ハ、大、御、御、種、亦、く、教、減、し、り、り、も
あ、う、た、い、と、長、澤、表、に、後、来、ハ、織、物、の、事、教、考、え、教、も
減、し、事、の、織、及、く、考、え、る、位、世、を、考、い、り、の、ハ、致、を、以
て、至、う、御、種、を、た、し、ハ、前、御、代、の、御、種、も、五、し、被、作、出、
い、御、種、の、上、ハ、り、今、以、後、も、事、の、織、及、く、考、え、る、和
糸、と、兼、用、の、御、種、亦、く、考、え、る、位、世、を、考、い、り、の、ハ、
且、亦、只、今、迄、御、種、考、え、る、位、世、を、考、い、り、の、ハ、
一、と、不、し、と、考、え、る、位、世、を、考、い、り、の、ハ、
一、か、う、い、き、去、地、り、て、御、種、を、も、作、り、か、い、り、り、
亦、く、利、回、の、御、種、の、こ、と、に、あ、る、織、物、の、事、教、考、え、る、御
御、種、亦、く、教、も、後、に、及、い、て、ハ、世、上、の、御、種、の、御、種
も、宜、う、く、い、り、但、し、兼、用、の、御、種、に、宜、い、り、か、う、い、き、去、地、并

て、和、糸、を、用、い、ハ、事、お、ら、し、人、大、御、御、種、亦、く、代、下、並
り、も、う、れ、中、に、ハ、大、御、御、種、亦、く、教、減、し、り、り、も
あ、う、た、い、と、長、澤、表、に、後、来、ハ、織、物、の、事、教、考、え、教、も
減、し、事、の、織、及、く、考、え、る、位、世、を、考、い、り、の、ハ、致、を、以
て、至、う、御、種、を、た、し、ハ、前、御、代、の、御、種、も、五、し、被、作、出、
い、御、種、の、上、ハ、り、今、以、後、も、事、の、織、及、く、考、え、る、和
糸、と、兼、用、の、御、種、亦、く、考、え、る、位、世、を、考、い、り、の、ハ、
且、亦、只、今、迄、御、種、考、え、る、位、世、を、考、い、り、の、ハ、
一、と、不、し、と、考、え、る、位、世、を、考、い、り、の、ハ、
一、か、う、い、き、去、地、り、て、御、種、を、も、作、り、か、い、り、り、
亦、く、利、回、の、御、種、の、こ、と、に、あ、る、織、物、の、事、教、考、え、る、御
御、種、亦、く、教、も、後、に、及、い、て、ハ、世、上、の、御、種、の、御、種
も、宜、う、く、い、り、但、し、兼、用、の、御、種、に、宜、い、り、か、う、い、き、去、地、并

名傍仕り立事考ハ部政方共因合ノ志凡七不崇
内ノ事ハコトニリヨク出シテ以考ノ相高質付ク
大ニ由ルコトニ事以上

己未月

一廿六日新御番屋御普請出来相勤候者御褒券

金二枚時服二宛御目付 鈴木伊兵衛 同官勤員

金十両宛御普請 市野新八郎 鈴木九八郎

銀十枚宛御定目付 伊谷茂右衛門 野田源兵衛

石川浅右衛門

銀二枚宛御小人目付四人 金武安宛黒鉄六人

御小姓組一御番替 小十人組 石尾ノ五 戸田肥前守組入

奈宮内

駿河加番被仰付 加茂出雲守 松平筑前守

松平造酒允

増上寺火之番代 本多主水 関兵部

大森八十郎 藤掛民尸

小普請ヨリ御番替被仰付 村山自伯 浅井休益

願通屋布替被仰付 小笠原新五郎 安部式尸

内田若狭守 春日内蔵助

一晦日跡目大勢被仰付

死罪除日 朔日 二日右八月十二月計除

三日七月計 五日八月計 六日二月計

七日 八日 十日ヨリ晦日ニテ

月除 正月 二月 四月 五月 九月 十月 右ノ通ニハ

今度屋敷改竄 作付ハ江戶廻ハ石川三右衛門 山

尾竹五郎堀八郎右衛門 井上隼人本所深川飯田四

市丸門 諏訪源六郎の改小武取寺社所至ホ太
之面々中へお延指名せめて前々之延書付ホウ云々
出小武、新紀之面々寺社所至ホ云々
法云々葉内之事云々云々 然以右之面々指名之法
云々 万々延指名之云々 急交于云々 云々云々以上

六月

大正御門 内橋田御門 御書付

一 御書付出入之儀 御門内へ御書付不入り候

云々中付云々

一 延遠より御門内へ入り候 孫子取座ありし事云々

も云々主人兼右知事一、相違一、理由前々云々

延之彼致云々

一 不審ぬ云々論之人も云々若も云々云々云々云々

延馬進 御目付と延中延之彼延先云々以上

六月

百人延頭一

一 去月廿八日下宗橋より 爲重之右延御目付一

延之延お延延及延引向存加延之延御

目付人彼延延之延延云々

一 前々より延遠より 御門内へ入り候 延延延延

云々延人兼右相知事一、御目付中へ入り延延延

中々向存向宗橋之延延延延延延延延延延

改延延延延延延延延延延延延延延延延

宗橋より内へ入り候、爲重馬進御目付と延中

延之延延延延延

七月

御書院番及御先手

右日新百人組之次、書付渡小間可被其意以上

一 閏五月一日大僧正成御礼一束一本上野凌雲院

願通御免大御番 園野備中守組及内友八郎左衛門

右跡役 五嶋菱四郎

一 四日京都飯御羽織 松平下總守勅許ノ通

御羽織 織田能登守叙從四位

荒川前橋利根川見分御殿

金二枚宛 御代官 兩宮勅兵部日比企長左衛門

寺社奏者番御免 本多彈正女弼

御代替御礼 一束一卷 權大職檢校

願通合力米土百表遣御奉公可願旨對馬 松下舍人

薩只鹿見嶋 四月六日夜出火持屋布二百三十軒町

家千六百五十三軒其外品々燒失

御三家方向後月次御仕出ノ外為御城嫌付一折々御

登城候様被仰出五月廿三日初午御登城

山王別當觀理院後任 清水寺

只今迄御代官支配江户端々町向後不殘町奉行支

配被 仰付可敷三百町余増候

一 十一日 御同明 金阿弥悻 石川介之進

持方御納戸法心院廣布番及 秋友權右衛門

一 十五日 吉田橋出末御褒美

金二枚時服三宛 木原因幡守 西山十右衛門

一 十六日 願通御免

法心院殿廣布番及 武井孫右衛門

和田倉御屋布奉行 能勢長左衛門

巡見面々御服金二枚宛勘定衆十人
八木清五郎
細田弥三郎 庵原八兵衛
坂内源右衛門
古御孫大夫 服部市左衛門
石川傳兵衛
関兵右衛門 山下伊左衛門
真崎彦右衛門
日金十兩宛御徒目付 古郡左郎
竹嶋左五右衛門
伊左新六 林小右衛門
新甚左衛門
一十八日法心院殿御廣布番次
国領次郎左衛門
御廣布番ヨリ 宮川清九郎
吉田橋御手傳相_二秋田信濃寺家来御慶券_一
人_二賜_一
松平出雲守今日卒_一
館林善尊寺
水戸常福寺後任 館林善尊寺
館林善尊寺後任 増上寺伴及鑑座

一廿一日出雲守御香奠銀二百枚
松平右近將監
賜_一 上使松平宮内太_一 尾張殿撰津守_一
上使有_一
一六月三日火之番組_一 御徒目付片岡兵右衛門
一廿日御用_一 付屋布被召上代地芝新_一 松平伊賀守
上_一 屋布被下 青木右衛門 松平造酒_一 又_一 四_一
一六日小普請組_一 御天守番富士見宝藏火之番_一
大勢被_一 仰付_一
一七日依病氣御免 御先手 秋山十右衛門
右之跡御先手 橋井庄之_一
今日参勤御礼大勢有_一
山王祭礼御用御目付 稻生次郎左衛門 三宅大学
稻葉多宮

中余山城守 大友因幡守

小普請組ヨリ小従人一四十六人番入

大沢右衛門督事 前御代御例ニテ 寺至公相勤

故ニ以テ尚御役被 仰付ヨリハ列ス人附合云云於考

ト相忠ニテ不情_ハ義_ニ相_ハ笑_ハル_ハ付御役被_レテ

放_レル_ハ為_レ交_レを_レ更_レ仕_レの_ハ至_ル也

六月十三日

右旅大久保長門守 宅日役并横田御中守西宮勤

貞列_ハ被_レテ_ハ渡_レチ_ハ忠_ハ御_ハ屋_ハ布_ハ被_レテ_ハ上_レ代_ハ地_ハ進_レル_ハ人

被_レ下_ル由

一十八日東都火消 織田丹後守代谷播磨守

大坂御目付代 御使番 木下清兵衛_{御書} 蜂屋孫一郎

一七月三日御誕生日御祝有之於_ハ席_ハ々_ハ頂_レ戴

一四日 御賄_ハカ_ハ武井善八跡 市場庄右衛門

御役目付組_ハ及_ハ百_ハ表_ハ御_ハ伊_ハ右_ハ工_ハ門_ハ跡_ハ野_ハ田_ハ源_ハ兵_ハ衛

一五日増上寺火之番代 水野造酒之介

上田主殿 大草内記 永井十助

井上遠江守上ヶ屋布 鈴木能登守

屋代越中守上ヶ屋布 三枝撰律守

孟蘭盆ニ付日光一可被遣 由 安次右衛門

願通隠居 土岐伊予守 家督 丹後守

御役替 御戴奉待 青木川介

大坂御破損奉行 神田三右衛門

大坂御蔵奉行 朝倉新右衛門

川舟奉行 曾根五兵衛

御置奉行

佐茂小右衛門

安田十右衛門

小普請 組元 淳光 院殿侍 眾 組 嫡子

義玄七日宅を焼出

曰廿日二

相州江之嶋并又天

と存居る前存是之十九日

とて正家付古りて立改申之

時、身流罪被作付

秋彦左京 本々蒙 改宰人 義六月二日小普清田村兵左衛門

と後喧花の去左衛門義 相果身 解死人被仰付之

青山百人町間部敏前守上ヶ屋布松平伊賀守被下

碓水福嶋御関所女通證文父年人正ノ通可相勤由

以奉書水野出羽守一被仰付

去ル六月廿五日九条左大将殿薨去

御書出

流銀与力曰公自代等明有之表 或曰貞貞、より古
抱之或等村を食りて番代に入依之組付小身と、
通とも 仰被切杯のて下 筋目之仁にあつたる
忘る之申相成、支死及一摺紙も世に忘て撰
う重分蔵し処ふ以味以け以存居るに老於る
若御金儀之上支死及、う納交る糸一のり存居る
以上

七月

一十一日 御暇御腰物 金 未 国次代 百牧 時服百銀千牧御馬

一十四日 上野三佛殿御名代 井上河内守 松平加賀守

一日 光准后一益料時服二十被置 上使織田讚岐守

増上寺三御佛殿御名代 阿部豊後守

日方大 盆料銀二百枚時服十 上使池田丹波守
一廿六日松平民了大捕嫡左門死去

上使土井山城守

一十八日願通中屋布賜之 敬智松平兵了大捕

一御彼啓駿府御城番 三百石御加増 伊丹左衛門跡

御使番ヨリ 成瀬吉右衛門

御使番 蔭田讚岐守 酒井内藏助

松浦酒之丞

小十人頭 久津見又由跡 酒井左衛門

品川名跡相讀トシテ豊前守才松平小三郎美領知

ノ内三百石被下高家ノ席被御付政品川

御代官被御付

御賄以ヨリ 武井善八郎川舟奉行ヨリ 朝倉十九郎

御勘定 森山又左衛門 日 池田喜八郎

御勘定 美濃了勘右衛門 御藏奉 岩半彦兵衛

御勘定 龜田三郎兵衛 日 松平九郎右衛門

御代官 割付被御付 關東上 馬場源兵衛

奥州上 諸星内亮助 上方石見 鈴木八右衛門

遠州上 南奈金左衛門 會津上 中川吉左衛門

但馬 清野与右衛門 大坂上 高谷太兵衛

五畿内 所野惣右衛門 備中備後 野田三郎左衛門

奥羽上 岡田庄太夫 信濃上 都筑小三郎

關東上 長谷川六兵衛 上野内 飯塚源次郎

備前上 古郡文右衛門 上野内 坂内六兵衛

七後石 増地 武井善八郎 養作上 岩半彦兵衛

石新規 三十石 武井善八郎 養作上 岩半彦兵衛

萬石 朝倉半九郎
 萬石 龜田三郎兵衛
 萬石 松平九郎右衛門
 萬石 增井弥五左衛門
 御代官被召上遠慮
 平四郎左衛門
 御書物御用相勤
 金地院役者團西堂
 一廿二日水野隼人正跡式嫡出羽守被仰付
 内二十表 二男内宮内配分
 一廿三日願通隱居 西尾隱岐守 家督日播大守
 願通御免 奏者番 池田丹波守
 御代官子共御番入

大御番入 竹村友三郎 曰 岩井主税
 室金共張 下嶋甚九郎
 小十人 長谷川原太郎 能勢惣兵衛
 馬場傳兵衛 林兵右衛門 高谷清右衛門
 河原清次郎 野田庄三郎 竹田十郎右衛門
 依田左次右衛門 朝倉久四郎 石原五左衛門
 龜田甚太郎 義濃了願兵衛
 井伊備中守被召掃部 湯治御暇賜之
 大久保加賀守病氣大切 付 役義奉願処 曰大藏少
 輔同長門守 被召御免被仰付候 今夜卒去
 一廿五日大沃右衛門督 屋布井上遠江守 被下
 大久保大藏少輔 上使土井山城守 以加賀
 守香奠銀百枚賜之

一廿七日尾張中納言殿昨夜就逝去惣出仕
上使阿部豊後守ヲ以徳川上郎太殿水戸殿一被

遣

上使鈴本能登守ヲ以紀伊殿松平根津守日日向
守日大隅守日右近將監一御悔被仰遣

上使黒川守兵衛ヲ以松平但馬守一被遣

願通御免 御目付 佐橋左原太

一廿八日水戸殿紀伊殿ヲ始月次出仕有之老中於席

御逢今日表一 出御不被遊候御機嫌能候旨但馬

守傳達之

昨日云水戸殿紀伊殿 上使ノ御礼登城

今日為御機嫌付誥矣奏者番與登城

八十君御方新知被遣御礼

銀馬代紗綾土巻箱者 近取太閤 御使者 近後大和守

繼目御礼黃金 時服十 水野出羽守

遺物御刀 左弘安代 金三十枚 御掛物 徽宗筆 日隼人正

一位様 一古今集 冷泉為之筆代金 十五枚

月光院殿 一 日 姉小路 淑俊筆代金 十枚

濱所酒井修理大夫 上ヶ屋布ノ内 二千五百坪被下

屋代致中守

鳥越松平大炊次 上ヶ屋布ノ内 千五百坪松平左門

賜之

繼目御礼金 十枚 時服十 松平右近將監

家督御礼金 十枚 時服六 土岐丹後守 御座

松平出雲守 土岐伊予守ヨリ 遺物上

松平右近將監家来御目見

銀馬代 高木甚五兵衛 津田權之丞

繼目家督御礼大勢有之

御臺前目付野田源兵衛跡 小沢太右衛門

小普請改役佐五小右衛門跡 兒玉庄左衛門

尾張中納言殿御杵奠銀子牧德川五郎太殿、被遣

上使土屋相模守 中納言殿法名 田覺院

土井出雲守改大炊次

一晦日跡目大勢被仰付

一八月一日御礼如例

一三日御役替

加判ノ列 久世大和守

若年寄御側ヨリ 大久保山城守 松平大藏少輔

大坂御定番 肥前寺跡御側ヨリ

御側衆 御側並ヨリ 三枝榎津守 久貝因幡守

繼目御礼金二十枚時服十一 土井大炊次

曰家来銀馬代 土井宗書 小牧長兵衛

家督御礼金十枚時服五 西尾播磨守

屋布入替 久世大和守 鳥居伊賀守

永井伊賀守屋布、 大久保山城守

大久保山城守屋布 増地二 黒田隠岐守

黒田隠岐守屋布 永井伊賀守

一四日厂間席、被仰付 土井大炊次 久世隠岐守

御先代万石以上御判物御朱印相渡候其外百石以

下御朱印御用被仰付候、今度御免被取候面々

安菱右京亮 松平備前守 大久保大隅守

林大学次 曰七三郎 曰百助

飯高市郎兵衛 首坂又右衛門

大谷木守左衛門

各改 前田大和守改丹後守 堀大和守改石見守

安坂山城守改信濃守 堀山城守改丹波守

皆川山城守改志广守

一九日跡目大勢被仰付

井伊掃部及湯治差添被遣 二付金二枚 栗崎道有

文照院殿御灵屋御普請奉行相勤候 二付諸大夫

細井左衛門 和泉守改 窪田弥十郎肥前守

上野津梁院 一夜盗入候 二付古金百五十兩紛失 二

付广尋美有之候间 兩替屋又 八高賣人等先月廿八

日已後古金請取候者 於有之者奉行所 二可新出此

已後古金又西替又 八高賣人等 一相渡者有之候 八

留置早々奉行所 一可新出候 門前通寺 社領、急度

可申觸也

己八月

去七月廿三日 夜京灵山文阿弥寺ヨリ出火 八坂巴

近燒矣

十一日 日光正近宮御名代

大友因幡守

代り 畠山下總守

増上寺 御佛殿 勅額使風早宰相 御馳堀長門守

一十二日 願通御免 日光奉行 赤松信濃守

右跡役 松平阿波守

縁組被仰付

松平陸奥守妹 松平為十郎

松平彌岐守貴女 中川内膳正 板倉玄守 板倉玄守

渡辺傳守女 戸田孫次郎 戸川玄蕃女 八木之馬

石川記御門女 平堂小左衛門 秋田兵部妹 間於淡路守
平田侍之妻女 多喜丸十郎 石岩七之助 後進建多丸
安後此之妻 中山権多丸 大徳平右女 九条権多丸
桃井の妻御女 小笠原右衛門

一十五日 駿府御目付御暇金二枚時服二

大久保市郎右衛門

遠州女手形父隠岐守願通被仰付 西尾隠岐守

一廿一日 定火消 松平駿河守

秋元但馬守

一廿二日 當十月 文昭院殿御一回忌御法事御用

老中 秋元但馬守花岳院

寺社奉行 松平对馬守普光院 土井山城守常照院

大目付 横田備中守廣慶院

勘定奉行 水野伯耆守 常行院

一廿三日 四品 久世大和守

増上寺御法事御用

御勘定組 稻葉左一右衛門

小普請方 竹村権左衛門 西山源藏

漆奉行 石井治太夫 神尾十郎左衛門

御賄及 伊茂新兵衛

御右筆 上村文太夫 松田忠次郎

山内源五郎

願通伴借被仰付 松平阿波守

一廿五日 本多遠江守願通養子被仰付 御書院 同宮内

御書院組 及井上讀岐守組 本多宮内 跡 神原采女

一廿九日 尾張中納言殿御遺跡相續 後被仰遣

上使 阿部豊後守 德川土郎太殿

水戸殿 上使豊後守 紀伊殿 上使大和

守 以土郎太殿 御遺跡相續ノ被仰遣

依願加役御免 佐久間小左衛門

日跡役盜賊改 阿倍四郎兵衛

去十六日 仙洞御所御落飾奉稱 法皇

日光正遷宮 御暇金土牧時服二 大友因幡守

御宮ノ進献ノ真太刀常宗持参 東菌中納言殿

院傳奏發谷中納言殿逝去 代リ

二条右大将殿厄大将博任

德大寺大納言依右大将兼任

一九月二日日光十七日御名代 前田伊豆守

代リ 前田隠岐守

同御祭礼奉行 植村土佐守 代 小笠原駿河守

十月御法事ノ節御番被仰付

山門 安友右京進 表門 松平米女正

裏門 永井伊賀守 本堂裏口 松平備前守

公家衆御馳走人 勅使 浅野土佐守

法皇使 赤和泉守 女院使 伊東播磨守

代リ 殿取泅路守 南部遠江守

一五日 文昭院殿御灵屋上棟ニ付 御拜殿ノ内

右ノ方 増上寺方丈 丸ノ方 阿部豊後守

後座 御別當役者

拜殿外丸方出張 松平伊予守 榊原式尸太甫

同右方出張東方 間部隠岐守 細井和泉守

窪田肥前守

日南之方 竹村権左衛門 西山源藏

上村文太夫 松田忠次郎 山内原五郎

御廣縁左右 松平对馬守 土井山城守

階下九右 武友庄兵衛 仙波七郎左衛門

武嶋左門 朝比奈新太郎 御納戸兩人

御腰物方兩人

一六日 勅額使風早宰相今日到着 上使井上河内

守織田能登守被相越

右為請取傳奏屋布一久世大和守中余山城守被參

文昭院殿御吳屋火之番加茂和泉守

日光正近宮相成二付水戸殿 紀伊殿ヨリ 使者被指

上 一七日 勅額使登城二付惣出仕狩衣着之

辰后刻白書院一 出御上段御着座 御對顔

銀馬代紗綾三卷 風早宰相太刀目祿高家及枝

露終于帰洛御暇被 仰出於御次并領物并管心

之莪老中被傳之 銀百枚時服十賜之 一位殿

月光院殿ヨリ 練結二及宛賜之

一十一日 勅額御礼京都一被仰付

昌山下總守 代り 横瀬駿河守

長福殿御髪置御祝莪 上使阿部豊前守

三種二荷 紀伊殿一 同断并綿二百把 德川長福殿一

紀伊殿ヨリ 三種二荷 長福殿ヨリ 金馬代時服十

二種一荷 献上

一位殿 月光院殿ヨリ 七 御祝莪被遣 紀伊殿ヨリ 七

使者被差上 紀伊殿 三之為御礼登城

縁組被仰付 間部敬前守養女内亥右京亮

久世大和守女石川宗十郎

依願御役御免 二九御留守居菅沼平左衛門

増上寺火番代 小笠原民平 小濱孫三郎

安亥主膳 柴田酒之丞

一十二日日光帰於御座間御目見 秋元但馬守

林百介月次ノ講尺有之

一十三日時服二十并領 秋元但馬守

参府御礼金馬代綿百地 松平紀伊守

跡目大勢被仰付

一十五日日光御修覆御手傳相誂ニ付

時服五十并領 松平陸奥守

御代替御礼 一束二卷 黄檗山万福寺

一束一本宛 日役者成山 日理端

日光御用仕廻候ニ付

金十枚宛 曲淵信濃守 大久保甚右衛門

日三牧 片山三七郎

一十六日復岩下 田福寺住職尾川宝勝院

一十八日繼目御礼於御座間 名代松平棋津守

真御太刀 備前銀千牧 時綿五百地 德川五郎太殿

依之水戸殿 松平右近将監 日大隅守 日安房

守登城

五郎太殿家来御礼銀馬代時服十竹腰壹岐守

銀馬代時服六 大道寺駿河守 中条主水

津田兵部

銀馬代時服三死 成願織部 間宮造酒允

中村又藏 長野數馬 高木八郎左衛門

上野五左衛門 小笠原三九郎

繼目御礼金三十枚時服女 大久保加賀守

内分ヶ御礼金三枚 宇津米女

曰家来銀馬代御礼 松浦平太夫

大久保又右衛門 山本十右衛門

大藏少輔多厂間席被仰付 水野壹岐守

繼目御礼金五枚時服三 水野壹岐守

遺物御刀 中川口 御茶入 繁雪 御掛物 中庭絶道

尾張中納言殿

一位様一 古今集 西三茶矣隆筆

月光院殿 一 曰 今泉為 筆

遺物御刀 行光代 御掛物 布袋繪 大久保加賀守

一位様一 源氏物語繪鑑 一冊 顏輝筆

月光院殿 一 和漢朗詠集二軸

遺物御刀 備前元重 水野肥前守

安藤次右衛門屋布被 召上 碁地見立候様 二被仰付

二条御門番 曲削十左衛門

一廿三日 今朝公家來到着 上使 井上河内守

一廿四日 夕 文昭院殿御靈屋 一 迁座

一廿五日 御勘定方大勢被仰付

大坂御定番松平大藏少輔引渡土屋頼母被仰付

一廿六日 文昭院殿御灵屋御供養 御名 久世大和守

增上寺 并 安僧賜物有之

一廿七日 跡目大勢被仰付

願通養子被仰付戸沢上總介久太夫鳥居治太夫

日光御用相濟二付御褒美御疊奉行 榊原七左衛門

目新松平陸奥守家来

銀五十枚時服六物奉行 伊達阿波

銀五十枚時服六日新 大町將監

銀二十枚時服三漆奉行 奥山勘解由

日大町清九郎日望月内記 日西大條主計

銀十枚時服三 用人今須藏人 留守居 楳將長作

日加友善右衛門 普請方 伊友弥兵衛

川嶋木工之介 安友金右衛門 大越内膳

瀨成田登藏 兼嶋孫四郎 飯沼三郎右衛門

朽木新五郎 四電勘右衛門 姉齒八郎右衛門

中川庄右衛門 大内小左衛門

所一御觸

宗藏下貫目之儀下為御十貫目お概外之藩圖跡

中發小附一式之儀三四貫目之儀令用控下之

貫目之儀急相形御言所之儀所為之儀

御更之儀御言所之儀御言所之儀御言所之儀

發宗藏下貫目之儀貫目之儀貫目之儀貫目之儀

及十貫目之儀定之儀之儀之儀之儀之儀

貫目之儀不之儀中發御言所小附一式之儀

貫目之儀御言所之儀御言所之儀御言所之儀

所中御言所之儀御言所之儀

九月廿五日

光

一今度御料村之儀礼建直り之儀於御所之儀

一 公依り言札と法廷重小言札と之ハ文云、栲田
 御中と大久保右衛門、被取合へて被建重小京
 大坂所より行々分ハて向ふ也、御中と大坂所へ
 う比取合ハ、法廷重小言札も古社より行々分ハ
 取之ハ是亦右衛門、う比取合也
 一 浦言札と之ハ、御料取合古社所より所
 二 場不古付太政官方へう比取合也
 一 御園所言札、御料取合不ハ、干場并書付文
 云古殿書字是又右衛門、う比取合也、兵六
 と言札也、御園所も、古社言古付右衛門方へ
 被取合也、
 己九月

是

一 今度御領取合古社所より、言札建重へ依り身御
 古付出ハ、御取合也、公依り言札と法廷重小
 分ハ、不夜中右へ分、已け有る、古社取合也、此取合
 不取合也、右取合也、建重ハ、言札と之ハ、古社又此
 西記南十二月中と之、御中と大坂所方へ、法
 二 被取合也、
 九月

大成令ニ 於坊上寺御法中下りり示し是
 表門ハ、古社所取合也、御取合也、古社所取合也、
 防古所取合也、御取合也、御取合也、御取合也、
 一 古社所取合也、表門ハ、御取合也、御取合也、
 一 古社所取合也、御取合也、御取合也、御取合也、
 一 古社所取合也、御取合也、御取合也、御取合也、

九月

大坂令... 今度坊上寺御法事... 御法事... 九月

一 表門... 御法事... 九月

免

一 表門... 御法事... 九月

九月

於坊上寺御礼之序

一 侍従以上 埋國之内より一冬目

一 四品 埋國之内より一冬目

一 御衣 日下より一冬目

一 布衣 日下より一冬目

一 御衣 日下より一冬目

免

一 前々 御法事... 九月

免

一 御法事... 九月

一 御法事... 九月

一 御法事... 九月

一 一万石以下二枚或ハ一枚

先

一 一万石以上而ク即者真敵上ノ使名磨斗目長袴
ヲテ銀六ツ付表門庭此者誠不堂一ノ此敵上ノ

事

一 一万石以下三千石以上ノ而ク使名ノ磨斗目半
袴ヲテ四ツ付トモ九ツ付トモ内喜門庭此者誠

方丈一ノ此者納子

一 此介ノ而ク使名モ磨斗目半袴ヲテ九ツ付トモ
八ツ付トモ内喜門庭被者誠ノ方丈一ノ此者納

子

右ノ趣十月十日ノ敵之志也以上

一 前ノ趣御法子中或曰立合内喜合ノ此仕但

御法子物日中ノ後日付テテ日ハ延川ノ此者

勿論指官ノ損或家合或境掛ハ此者納子

一 御法子中喜門庭被者誠ノ方丈一ノ此者納子

先

今度阿波に帝命書火舟盜賊及此 作行ハ係ト但

ノ志者取来ノ内御命ノ此者納子ノ此者納子
此者ハ利権ヲ好メ知レハ 仍此者此者ノ此者納子

此者ハ知レ志又志取来者ニ似テテ 怪布志所方

令御使ノ判權令以味合平而好子此者納子

此者此者信一石此者此者此者此者此者相知レ

此者此者此者此者此者此者此者此者此者此者

右ノ此者此者此者此者此者此者此者此者此者此者

廿八日知テ御目見銀馬代時服三

紀伊守二男 松平豊三郎

一晦日一橋外大久保加賀守上ノ屋布松平兵戸太捕

病氣御免 中川御番 西尾八兵衛

右跡役 久世三四郎

大御番組久 高井八郎右ノ門跡 本多深兵衛

一十月一日玄指御祝免相濟

一三日御法事始ニ有今朝 御名代河部豊後守

一五日布衣以上詰合候衆一御菓子被下

為御機嫌日登城 水戸殿 紀伊殿

松平讃岐守 井伊備中守 松平大膳大夫

松平紀伊守 秋元伊賀守

一七日御法事中日 御名代久世大和守

一十三日徳川上郎太殿病氣御尋 上使大久保山城守

一十四日増上寺 御名代井伊備中守

一十五日月次御礼有免

御法事御用相濟ニ付 御腰物 左弘安代 并領

秋元但馬守

御法事相謝小付松平对馬守以下 御目見

増上寺御普請手傳相濟於 御前并領

御腰物 金五枚 松平伊予守

御腰物 金五枚 神原式戸太捕

一十六日公家衆御馳走御能御餐忘如例

一十七日公家衆上野増上寺一参詣

大沢右衛門督遠慮御免

一十八日今夜徳川上郎太殿逝去 法名号真嚴院

一十九日 上郎太殿逝去 惣出仕普請 八當日計鳴

物 八来 廿五日迄停止 水戸殿 紀伊殿 棋津守 日向守 大隅守 安房守 右近将

監但馬守 上使被遣 五郎太殿 御養子 松平大隅守 殿被仰出 御忌服被請

侯様 御内意ノ旨 水戸殿 上使土屋相模守 紀伊殿 井上河内守 尾張殿 屋布 秋元但馬守

一廿日 公家衆御暇 銀三百枚時服六 押小路前大納言

銀二百枚 油小路宰相 銀二百枚時服六 錦小路善次藏人

銀百枚時服五 清水谷中将 清岡侍從 銀五百枚時服十 久我内大臣殿 使中奈山城守

尾張殿 屋布 御香奠 銀千枚被遣 上使久世大和守

一廿二日 聖護院殿 御馳走人 松平造 酒正代 堀石見守

一廿三日 願通 毛利又四郎 儀松平民 尸太浦 養子 被仰付 那波仁八郎 美甲斐守 家相續 被仰付 仁八郎 苗

字 毛利 卜可 改由 中川 泷路守 水野 因幡守 文昭院殿 御宝塔 御番長 々相勤 候 付 御持 刀 御

襲養 金三枚時服 四羽織 堀筑後守 奥津能登守

坪内 宗兵衛 本多 五郎 右衛門 陰山 数馬

御法事 御用相勤 候 葺御 襲養 於 眞御 加增 五百石 間部 隱岐守 三百石 窪田 肥前守

右同新御慶券

御足采百表宛小普請方竹村權左衛門

西山源藏

金二枚時服三御代官雨宮勘兵衛日万年長十郎

金二枚御賄及伊家新兵衛

金一枚時服二御右筆神原文太夫日松田忠次郎

日山内源五郎御勘定組及稻葉左市右衛門

金一枚時服石井次太夫日神尾十郎左衛門

松平大隅守一勝氣御尋繪重被遣上使青山備前守

増上寺御手傳松平伊予守家来十三人神原式刀太

輔家来九人如例御慶券被下

増上寺方丈引通御手傳仕廻御慶券

時服十五 松平長門守 日十 津柱土佐守

一位様一増上寺方丈黒本尊被入御覧御十念被為
請御覧忘并持領者

一位様ヨリ色羽二重廿疋綿百把昆布一箱

御手自 御伽羅 御香合 紋羽二重廿疋

法心院殿ヨリ縮緬五卷昆布一箱

蓮淨院殿ヨリ日断

紋羽二重拾疋銀二十枚 祐海和尚一

銀二十枚宛 役者四人 日十枚 長秀

日五枚宛 永秀 伴僧三人

日三枚宛 中小性三人

右之衆中并徒侍一广御料理被下之

紀州殿御母儀死去二付 上使大久保豊前守

一廿九日跡目大野被御付

松平長門守家来九人津佐土佐守家来五人如例
御褒養被下

一十一月一日嫡子成御礼

真御太刀一文字代金馬代時服十 松平元太郎

家督御礼金二十枚綿百把 毛利右京

元太郎家来銀馬代時服三 完户主計

銀馬代時服二 宗司壹岐

右京家来銀馬代 細川市正 相杜主殿 桂健殿

御徒目付組及二百俵御加増御臺所目上田五兵衛

御月明二御加増百表二九坊主及ヨリ 池田宗碩

二九御坊主及 幸田春知 紀伊殿家来水野丹後守

一二日水戸殿家来 太田新藏 被召德川五郎太殿幼女二丁官位無之 大隅守殿願

二付從三位宰相二贈官被成由被仰渡

一九日聖護院御門跡御對顔金馬代濡珍十卷

二末二卷 院家住心院前大僧正

扇子一箱宛 日家来中 醫師

聖護院殿一御樽一荷昆布一箱被遣

一十二日 上使井上河内守 上使前田隱岐守

川五郎太殿御遺跡御相續ノ被_二仰遣

右ノ段水戸殿一 上使井上河内守

日 紀伊殿一 上使久世大和守

松平大隅守殿登城於御座間御礼 右介添松平堪

津守 御玄關ヨリ 御立帰被謁大和守五郎太殿御

病中度々御尋ノ御礼被仰上

一十二日 歸洛ノ御殿 上使久世大和守
銀五百枚 綿五百把 聖護院御門跡
一十三日 月光院殿被叙從三位
殿中有合面々、大和守被申聞
城州宇治橋并橋姫宮見分
御臺所月付 上田五兵衛跡 保田坂兵衛
一十五日 小普請人足方九人表火之番被仰付
三枝 榎津守上ヶ屋布 大沢右衛門督
月光院殿位階二付 公方様 月光院殿 御三家始
一万石以上十方石以上ノ嫡子隱居ヨリ 御祝爰上

一十六日 基將某被仰付之
一十九日 縁組被仰付 神原亨太捕女 阿部善七郎
小出信濃守女 稻垣信濃守、山岡助右衛門女 平岡庄二郎
月光院殿御叙位二付 京都、可被遣由
前田隱岐守 代吉良左京大夫
一廿六日 跡目大勢被仰付
三州矢矧橋御手傳 水野出羽守
曰奉行 石原勘左ノ門 向井兵庫
一廿九日 隱居家督大勢有之内
屋代越中守 室賀主計 平岩若杖守
曰七之介 德山五兵衛 曰權十郎
曰下部十郎 右衛門 曰弥三郎 三浦甚五兵衛
曰八兵衛 山田源右衛門 曰彦八郎

大久保新上左衛門 日外記

一十二月二日大御番 酒井紀伊守組 赤井七太夫

右八父七郎兵衛 御役柄 付 兩御番ノ内、御番

替

一九日小堀遠江守 跡式養子小十郎 賜之

一十一日 繼目御礼

真御太刀 負家 銀千枚時服 五十 錦五百把

德川大隅守殿

日家来銀馬代時服 竹越壹岐守

大道寺駿河守 津田兵部 山澄主税

河村縫殿 成瀨織部 成瀨友太夫

中村又藏 長野数馬 鈴木新兵衛

上野小左衛門 小笠原三九郎 献上物九

繼目之御礼大勢有之

一十四日 文昭院殿御一回忌 二付 被召出

土井豊前守組 菅沼平四郎 寄合 榊女 真田権之介

小普請 水野淺之介 元小 岩佐弥五左衛門

孫之丞 鳥居權之介 御醫師 吉田映庵

元二九張番 清水友右衛門 日 岡本宗太夫

元御徒目付 太田庄左衛門 元御徒村山半左門

一十五日 御一字被遣之 被任 從三位中將御礼

真御太刀 高木貞宗代 銀五百枚時服三十

德川大隅守殿

御材木奉行 兩宮圖書

一廿一日 諸大夫被仰付 青木出羽守民尸夏

小堀備中守 十次郎夏 水野日向守 惣兵衛夏

户沃筑前守治太夫

本多豊前守 宮内

石川播磨守内膳

赤川飞弹守 月光院殿用人

坂部飞弹守

中山備前守 水戸殿家司

女御御所御普請奉行被仰付

御使番 日下部作十郎

御書院番 石河三右衛門

一廿二日縁組被仰付

松平紀伊守女藤堂主火

安藤右京亮女 曰主膳

遠山伊守女新庄駿河守

山王御修覆出来御褒

時服二宛 小普請方河村弥兵衛日本所立右衛門

京都御使等 勤候 御加增高千石 一成

高家 前田伊豆守

御役多精出 其上一小身 御加增高三百石 賜之

御勘定奉行 伊勢伊勢守

實休 相勤其上 小身 御加增高百石 小川左兵衛

家業精出候 被召出 御切米二百表宛賜之

醫師 池田玄達 本立泉

一廿五日紅葉山 文昭院殿御灵屋御手傳被仰付

户田采女正

三刈矢矧橋御手傳被仰付 稻葉伊守

大坂御目付代御使番 蒔田讚岐守

御書院番 松平万右衛門

北番 在中若年高介 御城勤仕繁

内子家子 御用 御城勤仕繁

遠小儀 御用 御城勤仕繁

御用 御城勤仕繁

小通而後此方易、うはね通々已上

一廿七日小笠原信濃守跡式、日造酒之助賜之

願通養子御小姓組御卷入女中倉橋養子富岡平兵衛

跡目大勢被仰付

一廿九日南方屋布改、年礼以右取門

一晦日為歳暮御祝儀御三家并例年出任、面々登城

於席々老中謁之

[Faint bleed-through text from the reverse side of the page]

