

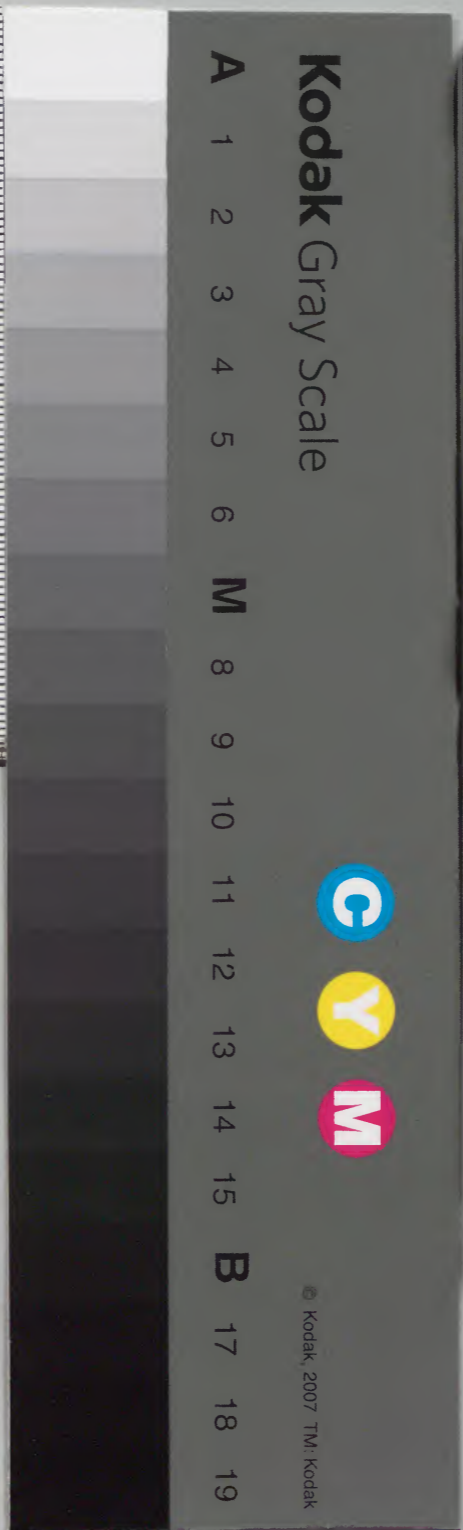
山東通志

卷十一之五

內閣文庫			
函	冊	號	類
一四六	六九三	三九六九	漢書

內閣文庫			
架	冊	號	類
九二	六九二	三九六九	漢書
(三九二六)			

內閣文庫			
番號	漢	3969	
冊數	692 (293)		
函號	291	97	



山東通志卷之十一

關里志四

國朝盛典

太宗文皇帝崇德元年遣官致祭于

孔子廟以

顏子

曾子

子思子

孟子配享 五年定每年二月八月上丁日行釋奠禮

世祖章皇帝順治二年定

文廟諡號稱爲

淺草文庫

大成至聖文宣先師孔子二月上丁致祭遣大臣一員行禮翰

林院官二員分獻國子監堂官祭

啓聖公於後殿是後每年二月八月上丁日致祭

如遇有事故次丁日或下

丁日以先賢先儒配祀從祀通行府州縣衛各學一體遵行其

遣官事宜禮部題請

今由太常寺

賜衍聖公孔

允植三臺銀印

諭聖門典例期於優渥廟戶專供洒掃三氏佃戶專供祭祀有司

一應雜差不許攀役

八年四月遣都察院副都御史劉

昌

詣闕里祭告

御祭文曰朕惟治統緣道統而益隆作君與作師而竝重

先師孔子無其位而有其德開來繼往歷代帝王未有不率由之而能治天下者也朕奉

天明命紹纘丕基高山景行每思彰明

師道以光敷至教而祀典未脩曷以表敬事之誠登嘉平之理

茲遣專官虔祀闕里儀惟備物誠乃居歆伏惟格思尙冀鑒享

九年九月二十一日

世祖章皇帝視學釋奠于

孔子先期遣行人司行人王

夫眷

召取衍聖公孔

興燮

及孔顏

曾孟仲五博士并族人赴京陪祀觀禮十月二十日

詔以陪祀生員孔

尙燃

等十五人入監讀書陪祀京官孔

允樾

孔

自洙等改轉禮兵二部 十三年

欽頒國子監文廟大成樂章 十四年議改諡號為

至聖先師孔子通行直省各學

聖祖仁皇帝康熙七年四月遣光祿寺正卿楊永寧詣闕里祭告

祭文同順治八年四月十五日八年不復載

聖祖仁皇帝視學釋奠于

孔子先期遣官取衍聖公孔毓圻及孔顏曾孟仲五經博士并

族人赴京陪祀觀禮八月十五日

詔以陪祀生員孔興詢等十五人入監讀書以陪祀京官顏光敏

等各加陞錄有差 十五年二月遣宗人府府丞馬汝驥詣

闕里祭告 二十一年遣都察院右副都御史宋文運詣闕

里祭告 二十三年秋九月

聖祖仁皇帝東巡岱宗遂幸江南十一月還至魯

躬詣闕里致祭

孔子御詩禮堂講書即日幸孔林詣

先師墓行三爵禮謹按

幸魯盛典紀載是年秋九月丁亥

聖祖車駕發自京師衍聖公孔毓圻率五經博士孔毓埏等迎

駕至齊河恭請

聖安

論衍聖公孔毓圻歸待於境毓圻等遵

旨辭歸

遣太常寺丞張量馨鴻臚寺鳴贊鉛布齋香帛至闕里飭執事有

司演習禮樂并携國學所用樂舞袍服以徃十月初七日巳

亥張量馨等至闕里十一月十二日癸酉

乘輿自南還十六日丁丑

駕至費縣

諭內閣等衙門曰闕里係聖人之地秉禮之鄉朕幸魯地致祭

先師特闡揚文教鼓舞儒學祀典告成講明經書文義窮究心

傳符合大典應行事宜內閣各部院等衙門會同議奏議上乃

遣翰林院掌院學士常書侍讀學士朱瑤泰至曲阜同行聖公孔

毓圻於孔氏子弟內選舉講書二人令撰次應講經書講義

進呈孔毓圻舉監生孔尙任舉人孔尙鉞應

詔講書

聖祖自費縣至泗水東境經泉林寺

駐蹕觀泉久之乃行

御製泉林記文曰朕被服至道誦法孔子於詩書簡冊之中美牆

載見如聞其言論而接其聲容者匪伊朝夕矣嘗以不得一登

闕里之堂觀其車服禮器山川風物慨然至聖之音徽每低徊

于中而不能自已廼者在廷之臣咸謂古者天子巡省方岳觀

察民俗朕俞其請因念岱宗在望于邁魯郊夙昔所懷今茲可  
慰歲之冬月輿衛北還抵于泗水東境距其縣治五十里陪尾  
山之陽衆泉出焉石竇崕岬清流蕩瀟下合沂泗遠波悠然相  
傳爲子在川上處云旁有古寺厥名泉林坡陁幽曠樹木茂密  
雖古今異時陵谷不改去聖人之居如此其近意者當日杖履  
所經周覽原泉默契道體喟然發水哉之歎者其卽斯地耶于  
是停驂弭節瞻眺久之恍乎如有所得殆移晷而後去也夫天  
地無終窮流水之出于天地者亦無終窮聖人之道川流敦化  
萬古不息與天地流水同其無終窮焉其何能已於予懷耶孔  
子繫易其言天也曰行健言地也曰無疆孟子之言水也曰盈  
科而後進君子之於聖人之道也溯源窮流學水至海亦若是  
焉而已矣朕旣幸宮牆親覲至止非遙而又喜泉源勝地聖跡  
所存而得游歷其處也遂爲之記 十七日戊寅

幸曲阜衍聖公孔

毓圻

率博士孔

毓埏

等諸職官及其族人五氏

子孫年十六以上山東巡撫張鵬率司道以下及本處守令  
屬員登州總兵官林宗率沂州協守都督僉事霍維等隲于  
東郊跪迎士庶觀者以數萬計

聖祖駕至城南

行宮

駐蹕是日夜始分禮部太常寺鴻臚寺官會集廟庭庀其執事

比其位次申戒所司省牲幣祗滌濯陳設祭器祭品展樂懸  
整舞列張

御幄寘

講筵於詩禮堂令進講者肄習進講儀節其執事官贊引內閣學

士席爾達對引太常寺卿葛思泰典儀太常寺讀祝官張達

唱樂太常寺贊禮郎法山讀祝文鴻臚寺少卿和西奉

御拜褥太常寺贊禮郎沙拜獻

孔子位帛太常寺典簿穆察獻爵太常寺贊禮郎韓布顏子位

分獻內閣學士麻爾圖導引太常寺寺丞張量馨獻帛欽天

監博士三保獻爵聖廟司樂王國光曾子位分獻翰林院學

士常書導引太常寺贊禮郎華善獻帛國子監助教費揚古

獻爵聖廟典籍石琚子思子位分獻都察院副都御史孫果

導引太常寺贊禮郎常祿獻帛禮部員外郎郭世隆獻爵四

氏學教授沙潢孟子位分獻翰林院學士孫在豐導引太常

寺七品筆帖式察爾器獻帛國子監助教黑雅圖獻爵聖廟

管勾王自莊東哲閔子等五位分獻內閣侍讀學士徐廷璽

導引太常寺七品筆帖式金泰獻帛禮部七品筆帖式朱魯

獻爵禮部郎中觀音保西哲冉子等五位分獻翰林院侍讀

學士朱瑪泰導引太常寺七品筆帖式羅奇獻帛禮部七品

筆帖式佛保獻爵欽天監筆帖式李聞東廡位分獻太僕寺

少卿楊舒舒導引太常寺八品筆帖式碩塞塞獻帛候選縣丞王

自泰泰獻爵候選州同桂枝枝茂西廡位分獻欽天監正安泰導

引禮部員外郎哈爾爾吉布獻帛候選縣丞星永祿獻爵曲阜

監生張弘勳捧舉饌盤數帛禮部八品筆帖式雅爾布布盥洗

贊禮生趙承璧李榮先陳設

大成至聖先師位前其器讀祝案一筐一爵并坩三登一銅二

簋二篋二邊十豆十俎三壘一虛罇三案一因其故又罇并

案一香鑪燭臺并几案二重其品帛一端檀香一盒大燭二

對小燭四對酒三樽牛一羊一豕一大羹一登和羹二銅黍

飯一簋稷飯一簋稻飯一簋梁飯一簋榛一邊菱一邊芡一

邊鹿脯一邊形鹽一邊彙魚一邊棗一邊栗一邊白餅一邊

黑餅一邊菲菹一豆芹菹一豆菁菹一豆笋菹一豆醢醢一

豆鹿醢一豆兔醢一豆魚醢一豆豚胎一豆脾析一豆

復聖顏子宗聖曾子述聖子思子亞聖孟子位前其器筐一

爵并坩三銅二簋二篋二邊八豆八俎三香爐并几一燭臺

大小八東西罇并案各一其品帛一端檀香一盒燭二酒東

西各一罇羊一豕一和羹二銅黍飯一簋稷飯一簋稻飯一

簋梁飯一簋榛一邊菱一邊芡一邊棗一邊栗一邊鹿脯一

邊形鹽一邊彙魚一邊菲菹一豆菁菹一豆笋菹一豆醢醢

一豆鹿醢一豆兔醢一豆魚醢一豆芹菹一豆各四壇



東哲先賢位五同一壇其器同篚一獻爵并坩三香鑪并几  
一大燭臺二罇并案一各鋤一簋二邊四豆四牲盤一各小  
燭臺二香爐一其品同帛一端大燭二檀香一盒酒一罇黍  
飯稷飯各一簋各棗一邊栗一邊各鹿脯一邊形鹽一邊各  
菁菹一豆芹菹一豆各鹿醢一豆兔醢一豆各豕肉一盤小  
燭一對

西哲先賢位五其器其品如之

東庶先賢先儒位四十七同一壇二位爲一筵其器同篚一  
獻爵三香盒一大香爐一大燭臺二罇并案一罍并案一各  
供爵一牲盤一筵各簋二邊四豆四小燭臺一香鑪一其品

同帛一端酒一罇檀香一盒大燭一對筵各黍飯一簋稷飯  
一簋栗一邊棗一邊鹿脯一邊形鹽一邊菁菹一豆芹菹一  
豆鹿醢一豆兔醢一豆各豕肉一盤小燭一對  
西庶先賢先儒位四十八同一壇二位爲一筵其器其品亦  
如之

啓聖公位其器篚一爵并坩三鋤二簋二簋二邊十豆十俎二  
香盒一香爐并几一燭臺大小六罇罍并案各一其品帛一  
端檀香一盒酒一罇燭大小各一對羊一豕一和羹二鋤黍  
一簋稷一簋稻壹簋梁一簋榛一邊菱一邊芡一邊棗一邊  
栗一邊鹿脯一邊橐魚一邊形鹽一邊白餅一邊黑餅一邊

菁菹一豆韭菹一豆芹菹一豆笋菹一豆醢醢一豆鹿醢一豆魚醢一豆兔醢一豆豚胎一豆脾析一豆

啓聖東配先賢位二位爲一壇其器同筐一獻爵并坩三罇并

案一香鑪并几一大燭臺二香盒一各供爵并坩一釧二簠

二邊四豆四牲盤一小燭臺二其品同帛一端酒一罇檀香

一盒大燭二各和羹一釧黍一簠稷一簠粟一邊棗一邊鹿

脯一邊形鹽一邊菁菹一豆芹菹一豆鹿醢一豆兔醢一豆

豕肉一盤小燭一對

啓聖西配先賢位二位爲一壇其器其品如之

啓聖東西從祀先儒位二位爲一壇其器其品亦如之

凡

先師位獻爵三羹次之大羹居中和羹居其左右黍稷次之黍

左稷右稻梁次之稻左梁右邊之實居左形鹽棗栗一

行榛菱芡鹿脯一行白餅黑餅一行豆之實居右韭菹醢醢

菁菹鹿醢一行芹菹兔醢笋菹魚醢一行脾析豚胎一行香

燭在其前幣奠于筐在香燭之前太牢又在其前牛居中羊

左豕右牛解伍體羊豕全體大香爐又在其前左右大燭讀

祝案又在燭之左

四配位減大羹一釧白餅黑餅二邊脾析豚胎二豆少牢在

其前羊左豕右饌盤在其右香燭在其前東西各重設小几

置香燭奠幣於其上

十哲位各供爵前列和羹一鉶次之黍稷次之黍左稷右豕肉次之當其中邊之實形鹽栗在黍之左棗鹿脯在豕肉之左豆之實菁菹芹菹在稷之右鹿醢兔醢在豕肉之右香燭在其前壇同豕首一當五位之中重設几奠幣獻爵置香燭饌盤在帛之右

兩廡位各供爵前列筵同黍左稷右次之形鹽栗在黍之左少次之棗鹿脯又次之菁菹芹菹在稷之右少次之鹿醢兔醢又次之豕肉二又次之各於其筵供香燭東西壇同豕首四各重設一几奠帛獻爵置香燭饌盤在帛之左右

啓聖位視廟祭去大羹用少牢其行列同

啓聖四配位視十哲亦東西各豕首一從祀位視四配減豕首其行列同

凡酒罇五三在殿之東南隅二在殿之西南隅獻

先師酌東第一罇獻東配酌東第二罇獻西配酌西第一罇獻東哲酌東第三罇獻西哲酌西第二罇張樂於露臺之上楹鼓在東南隅編鐘在東偏之南編磬在西偏之南籥東西各三次面北鳳簫塤箎東西各一次面北洞簫東西各三次面北瑟東西各二次面北琴東西各三次面北祝在東北敵在西北田鼓東西各一在其北東西面麾旛在祝之北西面節

一東西導引進止文舞籥翟三十六舞列在中道之東西退則立於樂懸之東西樂懸既正俾樂工各執其器麾旛一人節二人田鼓二人祝敔二人瑟四人琴六人洞簫六人鳳簫塤箎六人篴六人笙歌十二人編鍾磬二人楹鼓一人十八日己卯昧爽禮部乃至

行宮奏請

聖祖詣

先師廟行禮

聖祖御輦設鹵簿文武從官不陪祀者皆補服於行宮前跪送

駕由曲阜南門入陪祀官皆跪迎于櫺星門外

駕由櫺星門入大中門至同文門於奎文閣前降輦詣齋宿所

御幄內少憇贊引官內閣學士席

爾達

對引官太常寺卿葛

思泰

奉引

聖祖由奎文閣下步入大成門迺由甬道中行至大成殿各官由東金聲門西玉振門趨而入俟於西階之下諸文臣班在阼階下諸武臣班在西階下各以序立候隨班行禮

聖祖升大成殿贊引官對引官引

駕至拜褥前站立典儀官唱樂舞生就位執事官各司其事唱畢贊引官贊就位

聖祖就拜褥上站立典儀官唱迎神唱樂官唱迎神樂奏咸和之

曲即宋大晟府樂章今改咸平之曲唱畢樂作無舞贊引官贊跪叩興

聖祖及王以下四配十哲兩廡分獻陪祀各官俱行三跪九叩頭

禮立典儀官唱奠帛爵行初獻禮捧帛爵官就前在

聖祖右邊站立唱樂官唱初獻樂奏寧和之曲唱畢樂作有舞捧

帛官以帛捧舉跪贊引官贊獻帛

聖祖立接拱舉授捧帛官捧帛官跪接捧舉至

先師位前奠畢行一跪三叩頭禮退捧爵官以爵捧舉跪贊引

官贊獻爵

聖祖立接拱舉授捧爵官捧爵官跪接捧舉至

先師位前立獻畢退讀祝官至安祝文桌前行一跪三叩頭禮

將祝文捧起樂止贊引官贊跪

聖祖及王以下分獻陪祀各官讀祝官樂舞生俱跪贊引官贊讀

祝讀祝官讀

御製祝文文曰仰惟

先師德侔元化聖集大成開萬世之文明樹王公之儀範永言

光烈罔不欽崇朕丕御鴻圖緬懷至道憲章往哲矩矱前模夕

惕朝乾覃精思于六籍居今稽古期雅化于萬方翳惟典訓之

功實覩乂安之效茲者巡省方國至于岱宗瞻望魯郊爰來闕

里空堂至止恍聞絲竹之聲舊寢徘徊喜動宮牆之色車服禮

器宛然三代遺風几杖冊書夔矣千秋盛蹟愾明靈之儼在文  
治遐昌肅禋祀以惟虔精忱庶格讀畢立將祝文捧至

先師位前安於盛帛盒內行一跪三叩頭禮退樂舞生立奏樂  
贊引官贊叩興

聖祖及王以下分獻陪祀各官俱行一跪三叩頭禮立四配十哲

兩廡分獻官各依序引至各位前站立捧帛爵官跪遞分獻

官分獻官立接拱舉獻畢各復位樂畢典儀官唱行亞獻禮

捧爵官就前在

聖祖右邊立唱樂官唱亞獻樂奏安和之曲唱畢樂作有舞捧爵

官以爵捧舉跪贊引官贊獻爵

聖祖立接拱舉授捧爵官捧爵官跪接捧舉至

先師位前立獻於左畢退分獻官照初獻禮獻畢退樂畢典儀

官唱行終獻禮捧爵官就前在

聖祖左邊立唱樂官唱終獻樂奏景和之曲唱畢樂作有舞捧爵

官以爵捧舉跪贊引官贊獻爵

聖祖立接拱舉授捧爵官捧爵官跪接捧舉至

先師位前立獻於右畢退分獻官照亞獻禮獻畢退樂畢樂舞

生執旌節引退至兩列站立典儀官唱徹饌唱樂官唱徹饌

樂奏咸和之曲唱畢樂作無舞樂畢典儀官唱送神唱樂官

唱送神樂奏咸和之曲唱畢樂作無舞贊引官贊跪叩興

聖祖及王以下分獻陪祀官俱行三跪九叩頭禮立樂畢典儀官唱捧祝帛各恭詣燎位唱畢捧祝帛官至前行一跪三叩頭禮將祝帛捧舉出中門詣燎位

聖祖向左邊站立俟祝帛過畢

聖祖就位站立焚帛贊引官贊禮畢

聖祖退詣齋宿所凡陪祀親王拜於殿門之外分獻官拜於杏壇之下獻帛爵乃登殿廡已獻還拜於下諸文武官各拜於其班次

遣國子監祭酒阿禮瑚祭

啓聖公祠照應行儀注行禮

御製祝文文曰維公系本神靈生稱瓌偉勇力聞於魯國皆道德所發皇政事記于鄴邦悉文章所宣著篤生聖子代爲帝師寰宇崇歲祀之儀不先父食古今奉斯文之統共指家傳茲值東巡特臨曲邑溯二千年之教澤孰非厚德燕貽垂七十世之孫謀如見神明陟降用修彝祭之典代以扈從之臣泗水環流知發源之有自防山聳峙占積慶之無疆牲醴式陳尙其歆格禮部官奏請

聖祖御講筵

聖祖由奎文閣東入承聖門步升詩禮堂

御幄升座鴻臚寺卿穆成格少卿何璽引大學士明珠王熙等官

貳拾員于左翼排立衍聖公孔毓圻引翰林院世襲五經博

士孔毓埏等及講書舉人孔尙鉉監生孔尙任等官肆拾陸

員于右翼排立班既定詔以兗州府知府張鵬  
翻為官清正傳入聽講鴻臚寺鳴贊

唱贊衍聖公孔毓圻率五氏職員等行三跪九叩頭禮畢鳴

贊唱講書孔尙任孔尙鉉由西階上行一跪三叩頭禮于講

案西偏立孔尙任先至講案前北面對

御陳書進講大學聖經首節畢退孔尙鉉進講易經繫辭首節畢

退下階歸右翼班次鴻臚寺官奏請宣

勅諭衍聖公孔毓圻率五氏有職及講書人員俱跪大學士王熙

宣

聖諭諭衍聖公孔毓圻等曰

至聖之道與日月並行與天地同運萬世帝王咸所師法下逮

公卿士庶罔不率由爾等遠承聖澤世守家傳務期型仁講義

履中蹈和存忠恕以立心敦孝弟以修行斯須弗去以奉先訓

以稱朕懷爾等其祇遵毋替特諭衍聖公孔毓圻率五氏子孫

叩頭謝

恩鴻臚寺官引各官出俟于東毓粹門外候送

駕禮部官奏禮畢請

駕還行宮

聖祖諭朕初至闕里祀典既成意欲徧覽



先聖遺蹟着衍聖公孔毓圻山東巡撫張鵬口北道孔興洪講

書官孔尙任孔尙鉉引

駕於是

駕由承聖門出復入大成門登大成殿詣

先師神座前

命侍衛啓帷拂塵肅瞻塑像

顧問衍聖公孔毓圻曰此像造於何年毓圻奏曰相傳東魏興

和三年兗州刺史李瑛始塑聖像以次

觀顏子曾子子思子孟子像

觀禮器有犧象雲雷三罇

問何代法物毓圻奏曰漢章帝元和二年親祀闕里所畱祭器

觀石刻吳道子畫魯司寇像出殿北扉過寢廟至聖蹟殿周覽

圖畫石刻及憑几像行教小影立像行像諸石刻

顧問衍聖公孔毓圻曰何像最真毓圻奏曰惟行教小影顏子

從行者為最真乃當年端木賜傳寫晉顧凱之重摹者

聖祖為拂拭凝視遂由左階出

聖祖問西偏是何處毓圻奏曰前為金絲堂後為

啓聖公叔梁父祠

聖祖歛容駐望久之復南入大成殿北扉至殿前左扉南向立

召孔氏及五氏子孫有頂帶者皆入跪階上



論曰至聖之德與天地日月同其高明廣大無可指稱朕向來研求經義體思至道欲加贊頌莫能名言特書萬世師表四字懸額殿中非云闡揚

聖教亦以垂示將來隨

命侍衛捧出卷軸展開

御書萬世師表四字衍聖公孔毓圻跪接捧安神座前復

命大學士明珠宣

論曰歷代帝王致祀闕里或畱金銀器皿朕今親詣行禮務極尊崇

至聖異於前代所有曲柄黃蓋畱之廟中以示朕尊

聖之意

諭畢

命以御前常用黃緞畱供廟庭四時饗祀陳之五經博士孔毓圻

起接恭置殿中衍聖公孔毓圻率五氏職官及陪祀聽講人

等叩頭謝羣臣皆呼

萬歲

聖祖出殿至陞上

問大成殿榜毓圻奏曰此榜宋徽宗御書飛白字也復

撫視盤螭石柱移時始下階至杏壇毓圻奏曰此

先聖講道之所

覽金臣党懷英篆杏壇二字碑步下杏壇玩壇前石鑄龍爐毓

圻奏曰此金章宗時巧工所製

覽宋臣米芾所書檜樹贊碑及宋真宗君臣所製孔子與七十

二弟子贊

聖祖前至大成門左觀

先師手植檜

問此樹未朽何以無枝毓圻奏曰自故明弘治十二年廟燬於

火御贊殿大成門俱被焚檜在門殿之間經火枝葉盡脫孤

幹獨存今又二百年矣不枯不榮其堅如鐵色亦如之俗呼

爲鐵樹

聖祖命侍衛入欄撫摩良久稱其神異

御製闕里古檜賦序曰孔子手植檜在杏壇之側金貞祐間無復

存矣元至元三十年再茁故處明弘治間又燬於火今所遺者

不枯不榮屹立霜露而秀色獨異撫摩久之乃作賦曰維槎枒

之靈質實鈞化之所鍾標扶輿之奇特峙先聖之故宮涵元氣

以不朽與至道而俱崇爾其黛幹蒼蒼山柯濯濯鶴骨初扶霜

鱗未作儼茁軋以方舒類鴻荒之忽鑿謝縟采於春華完淳風

於太樸天矯拂勃星臨露滴枝無取於樛樛葉全稀於撼撼夕

飈度兮弗驚朝旭烘兮如滌伊間氣之潛滋惟神爽之咸集徘徊

徊延却宛轉斷連蟠屈兮若佞羽之在列聳削兮若箕籟之待

懸則有築以崇封沃以膏壤方以周闌角以文磔足縮心歎曰  
給神賞蘿煙奪翠松籟失響於是楷因之而擢穎著感之而抽  
莖爭威蕤於絃誦之里齊扶疎於禮樂之庭朝茵慚兮一旦大  
椿讓兮千齡上泝真宰之功遠契無爲之代均雲行兮雨施等  
乾始兮坤載疇則出混茫之中而居耳目之外與三才以並植  
綿歷禩其長在亦有扶桑海表若木山巔東瀛西極揭日摩天  
跡雖誇於神異植非出於文宣宜瞠乎其後矣邈無得而稱焉  
御製古檜詩詩曰  
幹聳朱薨外根蟠碧殿阿奇文成左紐元氣挺孤柯瑞與龜龍  
竝傳來歲月多徘徊看手澤不共劫灰磨

駕出大成門

問漢碑所在 毓圻 奏曰漢碑在奎文閣前因引

駕過唐碑亭觀唐乾封碑

嘉賞之前至奎文閣 毓圻 奏曰此閣乃藏歷代書籍之所

皇上頒賜之書皆謹藏其上

駕由奎文閣西偏門出閱永樂弘治碑前至同文門觀門右漢碑

孔 尙任 奏曰此漢元嘉二年魯相乙瑛始置卒史碑今謂之

百戶碑

聖祖問何爲百戶碑 尙任 奏曰歷代優崇之典於廟廷設官四員

典籍以教習禮儀司樂以典司樂舞管勾以經理屯田百戶

以守衛廟林謂之禮樂兵農四司

聖祖以次觀漢永壽二年韓勅造禮器碑漢永興二年諸郡史孔謙碑魏黃初元年宗聖侯孔羨碑又於門左觀漢建寧二年史晨祀廟碑漢永壽三年韓勅脩墓碑及漢泰山都尉孔宙傳陵太守孔彪墓碑

駕自同文門回

閱洪武永樂碑畢復由奎文閣東偏門入

觀宋金元修廟碑行數武

問廟基廣闊何處是先師故宅孔毓圻奏曰

皇上所御講筵之後有魯壁遺址乃先師燕居之所

駕復入承聖門

觀堂前太初石唐槐及銀杏樹由中階升詩禮堂毓圻奏曰此

當日夫子獨立伯魚過庭得聞詩禮之處又於堂後

觀孔宅遺井憑欄歎羨毓圻奏曰此臣祖當年所飲之井也

聖祖命汲水嘗之又

問魯壁遺址毓圻奏曰昔秦始皇焚詩書臣九世祖孔鮒預藏

尚書論語孝經諸書於壁中至漢魯恭王欲毀臣祖故宅以廣其宮聞壁中有金石絲竹之聲發之得竹簡古文故後世名其堂曰金絲又登詩禮堂升

御幄孔毓圻等出候承聖門外

御製詣闕里詩詩曰鸞輅來東魯先登夫子堂兩楹陳俎豆萬仞見宮牆道統唐虞接儒風洙泗長入門撫松柏瞻拜肅冠裳

命大學士王熙捧出

賜衍聖公孔毓圻等跪接展讀讀畢咸叩頭謝

恩

聖駕出承聖門大學士王熙宣

諭曰

聖駕即日幸孔林仍着衍聖公孔毓圻及口北道孔興洪講書官

孔尚鉉孔尚任引

駕於是

駕由毓粹門出

御涼輦鹵簿前導東過鼓樓北從陋巷街出曲阜城北門前行

里至聖林門

命從臣皆下馬又半里入觀樓門衍聖公孔毓圻等跪迎道左

駕至洙水橋即

命降輦毓圻奏曰此去

先師墓尚遠又引

駕前至墓門

聖祖降輦步入詣

先師墓前北面跪大學士明珠捧金碗酒

聖祖三酌酒行三叩頭禮恭親王及諸大臣衍聖公孔毓圻等皆陪位行禮

聖祖瞻仰墓碑

問墓上是何草木毓圻奏曰孔林草木皆當年羣弟子各自其

國徙植種類繁多不能悉辨其最著者楷木著草二種

問楷木何所用之毓圻奏曰楷木可為杖又可為棋其萌可為

蔬又可為茶其瘻可為瓢其子榨油可為膏燭又

問有著草否取來朕看毓圻自墓側取著草一莖進呈

御覽

聖祖曰大衍之數五十其用四十有九著草一叢五十莖者以筮

方驗今果有否毓圻奏曰林中雖多著草其叢生五十莖者謂

之瑞草不能常有今

鑾輿經過瑞草必生有則臣即馳進

駕由聖墓西偏至先賢端木賜廬墓處過宋真宗駐蹕亭徘徊良

久

命侍衛登高遠眺

聖祖見樹上蔓草親摘一葉

問此草何名毓圻奏曰此名文草冬夏不凋根葉花實具五色

五味

駕至楷亭毓圻奏曰此端木賜手植楷木枯而不朽又

問有著草生地上者可更覓一觀毓圻遂引

駕至楷亭之西岡隴崎嶇藜莽深密披叢指奏曰此卽著草

聖祖親摘一莖玩其枝幹又採子盈掬辨其氣味曰細嗅之亦有

異香

聖祖遂親採三株付近侍携歸又

問此大樹爲何木毓圻奏曰此皆橡樹

聖祖曰本榭樹也

駕瞻眺過午出享殿至階下南面立衍聖公孔毓圻等叩頭奏謝

聖祖觀亭前石儀翁仲華表角端文豹復于墓前竚立東望

問是何所毓圻奏曰臣家春秋祭掃族姓燕會之所名曰思堂

聖祖入思堂周覽宋元題名訖在堂中南向坐頃之步出思堂升

輦出林門卽西發

幸兗州衍聖公孔毓圻等跪送道左是日申刻

命內務府大臣偕禮部尚書介山等於詩禮堂頒

賜衍聖公孔毓圻五經博士孔毓圻顏懋衡等及曲阜縣知縣孔

興認

日講四書易經書經解義各一部

賜衍聖公孔毓圻狐腋蟒服一領黑貂褂一領表裏各五疋

賜五經博士孔毓圻等曲阜縣知縣孔興認及四氏子孫在仕籍

者蟒緞羊裘各一領蟒褂各一領



賜孔氏子孫進士舉人貢生蟒鑲領緞袍各一領緞褂各一領  
賜孔氏子孫監生生員白金各五兩曲阜縣康熙二十四年地丁

銀兩槩行免徵 十一月

命以孔尙任孔尙鉉為國子監博士 二十四年二月

詔以

御書萬世師表匾額摹榻

頒發天下學宮 六月

詔議敘

聖廟陪祀人員以五氏生員孔衍溥等十五人送國子監讀書

是年衍聖公孔毓圻疏請纂脩

幸魯盛典

詔可其奏疏舉進士金居敬等八員咨取赴館協纂又禮臣議覆御史任珩請

聖製闕里碑文奉

旨孔子聖集大成道隆德備參兩天地卓冠古今歷代帝王咸所

師法朕研精經籍志切欽崇應勒廟碑朕俱親行撰文書寫以

昭景行尊奉至意 二十五年正月

聖祖于西山親選碑材命工採運二月碑成四月自通州發遵運

河而南五月至濟寧碑登於陸十二月車運至曲阜

詔立碑於

聖廟大成門左是年

詔頒

御製文及

幸魯典禮于

聖廟纂脩館 二十六年二月建碑亭五月工竣

頒發

御書

孔子廟碑文摹勒上石其文曰朕惟道原於天弘之者聖自庖犧氏觀圖畫象闡乾坤之秘堯舜理析危微厥中允執禹親受其傳湯與文武周公遞承其統靡不奉若天道建極綏猷復乎尚矣孔子生周之季韋布以老非若伏羲堯舜之聖焉而帝禹湯文武之聖焉而王周公之聖焉而相也歸然以師道作則與及門賢哲紹明絕業教思所及陶成萬世伏羲堯舜禹湯文武周公之統惟孔子繼續而光大之矣間嘗誦習詩書之所刪述大易之所演繫春秋之所筆削禮樂之所脩明本末一貫根柢萬有殆與覆載合其德日月竝其明四時寒暑協其序焉故曰仲尼之道一天道也朕敬法至聖景仰宮牆嚮往之誠弗釋寤寐歲甲子十有一月時邁東魯躬詣曲阜展脩祀事復謁聖墓循撫松栝儀型在望優乎至德之親人也朕忝作君啓牖下民深惟夫子師道所建百王治理備焉舍是而圖邇隆曷所依據哉因勒文於石彰朕尊崇聖教以承天治民之意系以辭曰

上東通志 卷之十一  
三  
遐哉三五維辟之式於皇尼山師道允植天畀木鐸覺彼羣生  
百行以正六籍以明賢邁唐虞聖則河洛綏和動來文博禮約  
性天峻極倫教孔彰學昌洙泗統歸素王炎漢崇儒少牢用饗  
厥後賢君高山是仰予懷至聖泣彼東方音徽云邈道德彌光  
鬱鬱瑩林峩峩祠殿企慕安窮羹牆如見泰岱匪高東滂匪深  
敬揚懿軌終古式欽  
康熙二十五年二月

御製

孔子贊詞及顏曾思孟四子贊詞立石摹搨

頒發直省序曰蓋自三才建而天地不居其功一中傳而聖人代  
宣其蘊有行道之聖得位以綏猷有明道之聖立言以垂憲此

正學所以常明人心所以不泯也粵稽往緒仰溯前徽堯舜禹  
湯文武達而在上兼君師之寄行道之聖人也孔子不得位窮  
而在下秉刪述之權明道之聖人也行道者勲業炳於一朝明  
道者教思周於百世堯舜文武之後不有孔子則學術紛淆仁  
義湮塞斯道之失傳也久矣後之人而欲探二帝三王之心法  
以爲治國平天下之準其奚所取衷焉然則孔子之爲萬古一  
人也審矣朕巡省東國謁祀闕里景企滋深敬摛筆而爲之贊  
曰  
清濁有氣剛柔有質聖人參之人極以立行著習察舍道莫由  
惟皇建極惟后綏猷作君作師垂統萬古曰惟堯舜禹湯文武

五百餘歲至聖挺生聲金振玉集厥大成序書刪詩定禮正樂  
既窮象繫亦嚴筆削上紹往緒下示來型道不終晦秩然大經  
百家紛紜殊途異趣日月無踰羹牆可晤孔子之道惟中與庸  
此心此理千聖所同孔子之德仁義中正秉彝之好根本天性  
庶幾夙夜勗哉令圖溯源洙泗景躅唐虞載歷庭除式觀禮器  
摛毫仰贊心焉遐企百世而上以聖為歸百世而下以聖為師  
非師夫子惟師于道統天御世惟道為寶泰山巖巖東海泱泱  
牆高萬仞夫子之堂孰窺其藩孰窺其徑道不遠人克念作聖

康熙二十五年八月 是年秋八月

詔修闕里孔子廟 九月

遣內務府郎中阜保 工部郎中壽龜 赴闕里

聖廟估計十二月阜保 等賚冊覆奏 二十九年議准

文廟關係文教凡官兵人民經過者悉令下馬立牌宣示 夏

六月復

遣郎中阜保 同工部郎中阿爾 輦輦 監脩

聖廟 三十年夏四月起工 三十二年秋八月

聖廟告成用帑銀捌萬陸千伍百叁拾柒兩有奇 九月

詔遣皇三子至闕里告祭太常寺 題定 儀注載禮樂志 十月

皇三子恭賚

御頒祝文香帛抵闕里于十一月初六日辰時詣

聖廟告祭如禮文曰朕惟道統與治統相維作君與作師竝重先師孔子德由天縱學集大成綜千聖之心傳爲萬世之師表故廟祀久遠垂於無窮朕臨寓以來立綱陳紀彰教敷治咸奉至聖爲法程凡典禮追崇竭誠致敬自京師下逮郡邑辟雍泮水建廟釋奠罔不脩舉况茲闕里乃

聖人鍾毓之鄉車服禮器於斯藏守曩者東巡展拜之餘仰觀廟貌多歷年所漸有頽敝深厪于衷用是命官董理重加脩葺棟宇維新以妥

聖靈茲當告成特遣皇子允祉致祭俎豆肅陳恍乎接

至聖之音容以將朕儼恪欽崇之至意陟降在茲尙祈歆饗祭

畢復詣

先師墓前行三跪九叩頭禮三酌酒行三叩頭禮

三十五年夏六月

聖祖仁皇帝三次

親征勦滅噶爾丹朔漠永清

特允儒臣之請

御製

御書碑文勒石國學

頒示天下

遣大學士張

玉書

祭告太學

聖廟翰林院侍讀學士史夔祭告闕里

聖廟文曰朕服膺

聖訓殫究遺文凡茲六籍所垂惟以安民爲要臨御以來孜孜圖治綏乂烝生遠邇中外視同一體乃有厄魯特噶爾丹荒陬狡寇肆虐跳梁擾毒邊方稔惡已極朕親統六師三臨絕塞弘彰撻伐克奏膚功逆孽就俘兇渠殄滅遐荒番部罔不歸誠自茲永靖邊塵咸安生業惟是

至聖先師默相啓佑特遣專官敬申禋祀祇告成功伏惟昭鑒尙饗 三十八年春正月

御製

御書重修闕里

聖廟碑文夏五月

頒發闕里勒石文曰朕惟大道昭垂堯舜啓中天之盛禹湯文武紹危微精一之傳治功以成道法斯著至孔子雖不得位而贊修刪定闡精義於六經祖述憲章會衆理於一貫爲往聖繼絕學爲萬世正人心使堯舜禹湯文武之道燦然丕著於宇宙與天地無終極焉誠哉先賢所稱自生民以來未有盛於孔子者也往歲甲子朕巡省東方躬詣闕里登聖人之堂祇將祀事觀其車服禮器金石絃歌蓋徘徊久之不能去焉顧聖廟多歷年所丹雘改色榱桷漸歆用是怒然於心特發內帑專官往董其

山東通志 卷之十一  
役鳩工庀材重加葺治經始於辛未之夏事竣於壬申之秋廟貌一新觀瞻以肅蓋深惟孔子之道垂範今古朕願學之志時切於懷每考天人性道之原脩齊治平之要思以遠紹前緒曩廸生民凡所以尊崇褒顯者靡不隆禮竭誠以將景行仰止至意而况廟庭之地尤爲聖人神明所憑依者哉今者登堂而陳俎豆入室而習禮儀營構旣堅采章彌煥庶幾於朕心深有慰焉用是特遣皇子允祉敬展禋祀以告落成凡我臣民瞻仰宮牆倍增嚴翼尙益思敦崇德義砥礪倫常以不負朕尊師重道之意豈不休歟因勒貞石系以辭曰

麟書啓瑞素王挺生上律下襲玉振金聲範圍百代陶甄萬類道脩中和德參天地立型垂訓師道昭宣象懸七曜海納百川曩巡東魯臨河登岱峩峩尼山羹牆斯在虔恭展謁至德是欽宗風溥博教澤閎深洙泗之陽殿寢翼翼上棟下宇神靈安宅冬官特飭締造維新宏規大啓肅奉明禋聖人之居永以觀德千載傳心四方式則 四十年春三月衍聖公孔毓圻脩成

幸魯盛典繕本進

呈

御製序文文曰朕惟自古帝王聲教翔洽風俗茂美莫不由於崇儒重道典學右文用能發詩書之潤澤宣道德之闡奧推厥淵源皆本洙泗以故追崇之典歷代相仍或躬詣闕里修謁奠之

儀潔志肅容盡誠脩物其間禮數隨世損益至于希風服教百  
代式型異世同揆莫之或二猗歟盛矣朕臨御以來垂三十載  
溯危微之統緒念生安之聖哲恒慮涼薄未克祇承用是夙夜  
亶心孜孜不倦惟我

至聖先師孔子配天地參陰陽模範百王師表萬禩朕每研搜  
至道涵泳六經覺憲章祖述刪定贊脩之功日星揭而江河流  
私心嚮往竊有願學之志焉乃者東巡踰泰岱涉泗沂遂過闕  
里親行釋奠得瞻廟貌仰聖容以爲德盛功隆欽崇宜極凡厥  
典禮有加前代又親製文辭手寫以樹之貞石務用導揚至教  
風示來茲夫緬懷曩哲繼躅前賢猶思覩其物采接其居處况



