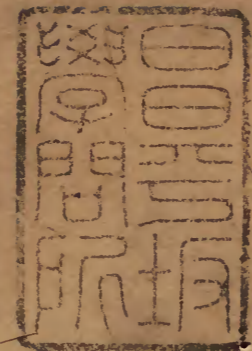


清通禮

四十八之五十一

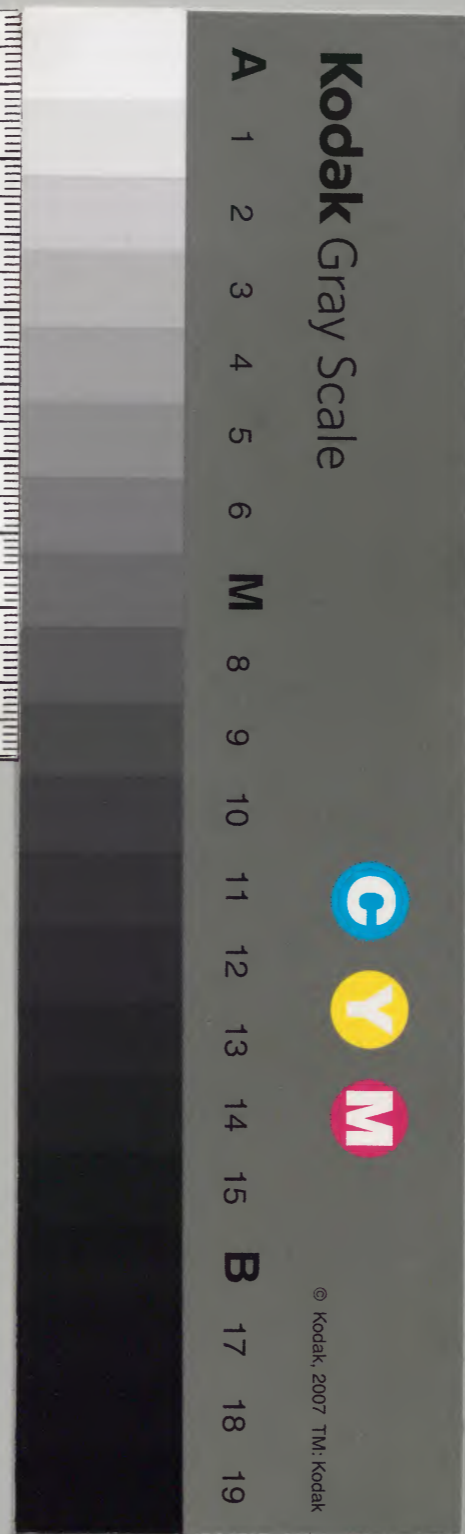
十四



漢書門類			
九	二	〇	七
一	〇	四	七
一	三	四	七
一	六	三	七
冊	架	函	號

內閣文庫			
九	二	〇	七
一	〇	四	七
一	三	四	七
一	六	三	七
函	冊	架	號

內閣文庫			
番號	漢	9207	
冊數	16 ( 15 )		
函號	295	31	





大清通禮卷之四十八

凶禮

列后喪禮由

聖子皇帝主喪者初崩恭受

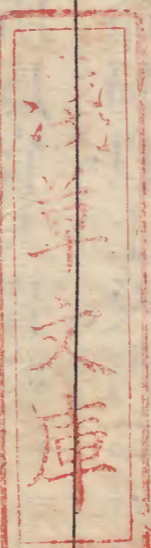
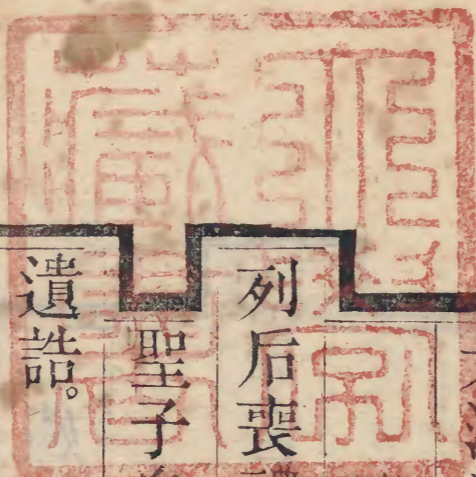
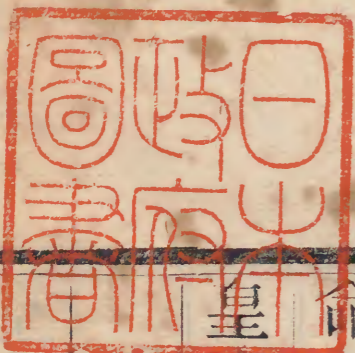
遺誥

命王大臣治喪事禮部內務府會疏喪儀

皇帝截髮辮成服

皇子

皇孫去冠飾隨成服





大清通志 卷四十八  
皇后翦髮成服。

皇貴妃。

貴妃。

妃。

嬪。暨皇子皇孫福晉去首飾成服。諸王爲子者。截

髮辮成服。諸王福晉爲子婦者。翦髮成服。

聖母宮執事男婦及內侍宮人。均截辮翦髮成服。王公

百官宗室覺羅及內務府所屬官人。皆給白布

制服。公主福晉以下。二品命婦以上。及內務府

所屬婦女。給布制服如之。

皇帝居翼室。喪服百日。

上諭用藍筆。二十七日。百日後。請髮。易素服。詣

几筵前。仍喪服。二十七月而除。

皇后服如之。

皇貴妃。

貴妃。

妃。

嬪及



皇子。

皇孫。公主。福晉以下。均於大祭日除服。治喪儀。王大臣及

殯宮守衛執事人等。服百日。王公百官。服二十七日。素服不雜髮。百日。奏疏文移用藍印。二十七日。近支宗室。止昏嫁。二十七月。遠支宗室。覺羅及三品官以上。止昏嫁。期年。止燕會。過音樂。均二十七月。四品官以下。止昏嫁。百日。止燕會。過音樂。期年。餘儀與

列聖初崩同。

右初崩制服

其日殮奠。所司於奉安

梓宮殿內正中。施黃幔。左右素帷。設供牀。南向前。設供案。工部官。設丹旒於宮門外之右。內鑾儀校。陳儀駕於宮門外。諸執事皆辦。

皇帝立殿檐東。西向。哭。

皇子。

皇孫及諸王爲子者立丹陛西。



皇后率

皇貴妃。

貴妃。

妃。

嬪。公主皇子。皇孫。福晉。及近支王。福晉等立。

几筵殿內。王以下。入八分。公以上。內大臣。侍衛。大學士。

學士。及三旗內務府官。立宮門外東。未入八分。

公以下。文武各官以上。立宮之左門外。諸王福

晉以下。鄉君。入八分。公夫人以上。立宮門內西。

未入八分。公夫人以下。二品命婦以上。及三旗

內務府之命婦。婦人等。立宮之右門外。皆傳哭。

內務府大臣。命婦。率尚茶女官。奉茶。尚膳女官

奉膳。由中門入。

皇帝詣

几筵前。跪。衆皆跪。尚茶女官。跪進茶。內監奉茶。轉進。

皇帝舉茶。奠於案。行一拜禮。衆皆隨行禮。尚茶女官

徹茶。尚膳女官。進膳。揭巾幕。

皇帝親上食。畢。執事官。進奠几於正中。



皇帝詣几前跪奉爵王大臣跪進爵

皇帝祭酒三爵每祭一拜衆隨叩興迺徹饌哭止

皇帝還翼室衆各退嗣是朝晡日中三奠朝晡進羹

飯肴饌日中進果筵餘儀均與

列聖殮奠同

右殮奠朝晡日中奠

越日恭頌

遺誥王公百官集族

午門外跪聽宣讀行禮與頌

遺詔儀同如止宣讀禮部尚書侍郎一人率祠祭司官

詣內閣祇頌

遺誥恭鑄謄黃

頒於直省遣使齋諭朝鮮國王琉球越南暹羅緬甸四國交各督撫轉行

頒給詳列聖大喪儀理藩院遣官分路往諭外藩蒙

古均如頌

遺詔儀

誥下之日順天府府尹率屬制服跪迎奉安於公署直

省文武官率屬素服郊迎入公廡奉安畢易制



服均朝夕哭臨三日。二十七日釋服。不薙髮。止昏嫁。百日。遏音樂。期年。

京師暨直省軍民。男去冠飾。女去首飾。素服二十七日。不薙髮。遏音樂百日。止昏嫁。一月。朝鮮國王遣陪臣。上表進香。其使臣在京者。給白布制服。外藩蒙古王台吉公主福晉等。入京行叩謁禮。在二十七日以內。皆制服。後二十七日至者。男去冠飾。女去首飾。各三日。

右頌

遺誥

誡曰。殷奠。工部設祭文案於殿檐下之東。置奠几。陳燎牀於燎所。具楮幣。內鑾儀校陳。

儀駕。宮殿監侍導治喪儀。王大臣內務府大臣率執事

官入。陳饌筵。羊酒畢。仍導以出。執事者出入。皆導以宮殿監侍。

後仿此。內務府大臣命婦率內管領妻奉

冠服篚。後奉篚。均仿此。豫設於供牀。

皇帝詣

几筵前。哭。內外齊集者傳哭。奠茶。上食。讀文。三祭酒。眾



皇帝避立於左。祭文送至燎所。首領內監接奉。內務府命婦內管領妻奉

冠服篚出。

皇帝跪。候過。興。公主及在內福晉咸出。隨行。王公百官皆退避。齊集之福晉命婦各於其位跪。候過。興。隨行至燎所。祭酒之王福晉跪。眾咸跪。奉爵。命婦跪進爵。福晉祭酒三爵。每祭行一拜禮。眾隨拜。興。畢。哭止。餘儀與

列聖殷奠同。

右殷奠

啓奠

如殷奠儀

諏日。奉移

殯宮。內變儀衛陳

儀駕。工部官設采亭二。恭奉

徽號冊寶。分列亭內。治喪儀王大臣率執事官校。敬謹

集事。

皇帝詣



梓宮前。哭奠。行禮。

皇后率

皇貴妃。

貴妃。

妃。

嬪。公主。福晉。命婦等。豫詣

殯殿。祇奠。

梓宮。啓行。

冊亭。

寶亭。及

儀駕前導。

皇帝步行恭送。王公百官。按品隨行。宮人暨內務府

婦女。於大昇輦後隨行。至

殯殿。奉安

梓宮。於殿內正中。陳

冊

寶於左右。

皇帝哭奠。行禮。衆隨叩。畢。俟恭進



尊謚冊寶禮成內務府官奉  
徽號冊寶出敬貯內庫餘均如  
列聖奉移儀

右奉移刺

殯宮

初祭大異禮

大祭

月祭 以上致祭禮儀均見

誨日恭上

列聖喪禮

尊謚

廟號

制下禮部具疏請

勅內閣敬擬

尊謚進呈

欽定恭上

尊謚禮成翼日

頒詔布告天下餘儀均與恭上

列聖尊謚同



尊諡

右上

百日祭

清明

中元

冬至

歲除在

殯宮時薦

以上致祭禮儀均見

列聖喪禮  
諏日行大葬禮前三日祇告

天

地

太廟後殿

奉先殿

社稷前一日祖奠屆日奉移

梓宮

皇帝率

皇子

皇孫王公百官



皇后率

皇貴妃。

貴妃。

妃。

嬪。皇子皇孫。福晉以下。命婦以上。恭送。宮人及內務府婦女。隨行。在途朝夕奠。

梓宮至

山陵奉安於

享殿。遣官祇告

列聖陵寢。並祭

陵山。

后土之神。翼日。行饗奠禮。奉安。

元宮。前三日。遣官祇告

天。

地。

太廟後殿。

奉先殿。

社稷。先一日。奉移



梓宮於

寶城前

葦殿。行遷奠禮。屆日。

梓宮御龍輜。執事官恭奉。循隧道木軌。入

元宮。永安於

寶牀。是日。敬題

神位。行虞祭禮。恭奉還京。在途致奠。至京

升祔。大葬禮成。遣官致祭

既畢

后土之神。均與

列聖大葬禮儀同。

右大葬

期年小祥

再期大祥

中月而禫

皇帝釋服

以上致祭禮儀。均見列聖喪禮。

若由

皇帝主喪者。初崩。



勅諭羣臣。布告天下。去冠飾。  
輟朝。

皇子卽次。哭踊。截髮辮。成服。

皇貴妃。

貴妃。

妃。

嬪。去首飾。成服。皇子。福晉。翦髮。成服。

皇孫。皇孫。福晉。去冠飾。首飾。隨成服。

皇后宮內侍。宮人。均截辮。翦髮。成服。在京王公百官

宗室。覺羅。及內務府所屬官人。皆制服。公主。福  
晉以下。二品命婦以上。及內務府所屬婦女。皆

制服。

皇帝縞素。以白紬旬有三日。釋服。旣除後。

親詣

几筵前。奠素服。

皇子喪服百日。易素服。詣

几筵前。仍喪服。二十七月而除。皇子福晉服如之。

皇貴妃。



貴妃。

妃。

嬪。

皇孫及治喪儀王大臣。

殯宮守衛執事官人服百日羣臣服二十有七日素

服不薙髮百日文移用藍印十有三日京朝官

服內遏音樂止昏嫁餘儀與

列后初崩同。

右初崩制服

其日殮奠所司於奉

梓宮殿內正中施黃幔左右素帷內鑾儀校陳

儀駕於宮門外諸執事皆辦。

皇帝親臨眠奠至丹陛正中降輿哭。

後親臨眠奠儀同。

皇子立丹陛東。

皇貴妃。

貴妃。

妃。

嬪公主皇子皇孫福晉立



大清通禮 卷四十一  
凡筵殿內王以下。入八分公以上。內大臣。侍衛。大學士。學士。及三旗內務府官。立宮門外東。未入八分公以下。文武各官以上。立宮之左門外。諸王。福晉以下。鄉君。入八分公夫人以上。立宮門內西。未入八分公夫人以下。三品命婦以上。及三旗內務府之命婦。婦人等。立宮之右門外。皆傳哭。內務府大臣。命婦。率尙茶女官奉茶。尙膳女官奉膳。由中門入。尙茶女官跪進茶。恭奠於案。行一叩禮。

皇子以下。皆北面跪。叩。徹茶。尙膳女官揭巾。冪上食。畢。執事官進奠几。

皇帝詣奠位坐。西向。奉爵大臣跪進爵。皇帝受爵三奠。

皇子以下。皆行三叩禮。迺徹奠。哭止。皇帝乘輿還宮。

皇子返苦次。衆各退。嗣是朝晡。日中。三奠。朝晡。進羹飯肴饌。日中。進果筵。餘儀均與殮奠同。右殮奠。朝晡。日中。奠。



越日內閣繕

勅下禮部恭鐫謄黃。

頒於直省遣使齎諭朝鮮國王

琉球越南暹羅緬甸四國交各督撫轉行

頒給詳列聖大喪儀。

理藩院遣官分路往諭外藩蒙

古均如頒

遺詔儀。

勅下之日順天府暨直省文武官均去冠飾制服集

公所哭臨三日二十七日釋服百日不薙髮軍

民男去冠飾女去首飾素服七日自品官達於

民庶遏音樂止昏嫁各如其制服之日朝鮮國

王遣陪臣上表進香其使臣在京者給布制服

外藩蒙古王台吉公主福晉等入京行叩謁禮

在二十七日以內皆制服後二十七日至者男

去冠飾女去首飾各三日。

右頒

勅諭

諏日殷奠工部設祭文案於殿檐下之東內鑾

儀校陳



儀駕宮殿監侍導治喪儀王大臣內務府大臣率執事官入陳饌筵羊酒畢仍導以出執事者出入皆導以宮殿

監侍後仿此。內務府大臣命婦率內管領妻奉

冠服篚後奉篚均仿此。豫設於供牀。

皇帝親臨哭。

皇子以下內外齊集者傳哭奠茶上食讀文。

皇帝三奠酒。

皇子跪叩衆隨行禮徹奠。

皇帝還宮。

皇子避立於左王以下各退避祭文送至燎所首領內監接奉內務府大臣命婦內管領妻奉冠服篚出。

皇子跪候過興皇子福晉隨行集序之命婦皆於其位跪候過興隨行至燎所送燎皇子福晉跪奉爵命婦跪進爵皇子福晉祭三爵每祭行一拜禮衆隨拜興畢哭止餘儀與

列后殷奠同。

右殷奠



啓奠如殷奠儀

諏日奉移

殯宮內鑿儀校陳

儀駕工部官設采亭陳大昇輦於

景運門外治喪儀王大臣率執事官校敬謹集事

皇子詣

梓宮前祭酒三爵每祭一拜興恭奉金

冊金

寶分列亭內

皇貴妃

貴妃

妃

嬪公主福晉及大臣命婦等豫詣

殯殿祇奠

梓宮啓行

冊亭皇子哭從於左至

景運門外

梓宮登大昇輦



皇子西面跪。禮部尙書奉爵。

皇子祭酒三爵。每祭一拜。興。校尉恭昇

冊亭。

寶亭。

儀駕前導。

皇子步行恭送。王公百官各於其次跪候過。隨

行至。

殯宮大門外。

皇子跪迎於左。衆隨跪。

梓宮由中門入奉安於

殯殿正中。陳

冊

寶於左右。

皇子哭奠。行禮。衆隨叩。畢。徹饌。闔門。

皇子居側殿。苦次。餘均如

列后奉移儀。

右奉移

殯宮



初祭

大祭

月祭 以上致祭禮儀均同  
列后喪禮。

諏日遣使

冊諡禮部承

旨具疏請

勅內閣敬擬

尊諡進呈

欽定先期奏請

命王一人承祭。又

命親王一人充

冊諡使。郡王一人副之。屆日內鑾儀校陳

儀駕於

殯宮大門之外。內務府官徹

几筵前所陳

冊。

贊。恭貯內庫左右仍設案。中設香案。又左設香

冊香



寶案。鴻臚寺官設

冊

寶案各一。於

太和門階上。鑾儀衛官。設采亭二於階下。正副使

及承祭執事各官。素服序立。內大臣侍衛於

午門外集埃。王公等於

西華門內集埃。文武四品以上官於

西華門外集埃。禮部官奉絹

冊。絹

寶。豫設亭內。大學士二人奉香

冊。香

寶。恭陳案上。跪三叩。興退。屆時。禮部尚書奏請。四品

皇帝素服。乘輿出宮。至

太和門。降輿。升

御座。閱

冊

寶畢。禮部尚書引正。副使由東階升。詣

冊



寶案前跪。三叩。興。正使奉香。

冊副使奉香。

寶。分設亭內。跪。三叩。興。禮部尚書奏禮成。

皇帝乘輿還宮。鑾儀校恭昇

冊亭。

寶亭。以次行。導以黃蓋一。

御仗二。正副使及承祭執事官從。王公以下四品

官以上各於所集之位跪。候亭過。興。隨行。至

殯宮。采亭由大門中門入。至內門止。禮部尚書侍郎

二人奉宣讀

冊文。

寶文。授內官。豫陳於殿內左右案。正副使詣亭前。跪

三叩。興。奉香。

冊香。

寶。由中門入。至殿內。陳於左案。跪。三叩。興。詣香案前

立。贊引官贊上香。正使上香。畢。偕副使少退。贊

宣

冊。內官奉絹



冊授宣冊官。宣冊官立殿檐東。北向。宣讀畢。仍授內官。復於案。宣

寶於殿檐西。儀同。正使奉香。正副使跪。三叩。興。由左

冊副使奉香。正副使跪。三叩。興。由左

寶授內官。分陳殿內左右案。正副使跪。三叩。興。由左

門出。贊引官引承祭官於殿外階上立。鴻臚寺

官引。皇子及王公等立於階下。內大臣及四品以上

官立於大門外。承祭官跪。奠帛。讀祝。三獻爵。行

禮。眾隨行禮。如儀。卒奠。內官奉宣讀

冊文。

寶文。授執事官。送燎所。禮成。正副使復

命翼日。

頒詔。布告天下。

右冊諡

百日祭

清明

中元



冬至

歲除在

殯宮時薦以上致祭禮儀均同

列后喪禮

誼日行大葬禮先期敬題

神位恭奉還京

升祔

奉先殿前三日遣官祇告

天

地

太廟後殿一版奠日官贊奠奠奉安

奉先殿

社稷前一日祖奠屆日奉移

梓宮奠官祇告

皇帝親臨奠酒

皇子

皇孫暨王公百官

皇貴妃皇慈顯晉文王顯晉以丁命敬以止恭

貴妃



妃。

嬪皇子皇孫福晉及王福晉以下命婦以上恭送

在途朝夕奠。

梓宮至

山陵奉安於

享殿遣官祇告

列聖陵寢並祭

陵山。

后土之神翼日行饗奠禮奉安

元宮前三日遣官祇告

天。

地。

太廟後殿。

奉先殿。

社稷先一日奉移

梓宮於

寶城前

韋殿行遷奠禮。

大清通志

卷四十八

三



皇帝親臨。胝葬。屆日。

梓宮御龍輜。執事官恭奉。循隧道木軌。入

元宮。永安於

寶牀。大葬禮成。遣官祇告

陵山。

后土之神。均與

列后大葬禮儀同。

右大葬

示宮前。期年小祥

再期大祥

中月而禫

皇子釋服。以上致祭禮儀均同。列后喪禮







金棺於殿內正中。內監設几筵。張帷幔。內鑾儀校陳儀仗。內外成服所生。

皇子。截髮辮。成服。皇子。福晉。翦髮成服。二十七日而除。百日薙髮。諸

皇子。

皇孫。公主。福晉。持服之日。候

旨欽定。王貝勒。貝子。公。

皇貴妃。戚族成服者。至大祭日而除。內務府大臣一人。散秩大臣三人。侍衛九十人。內務府三旗

佐領管領下官。及其妻。以三分之一成服。均至

大祭日而除。

皇貴妃本管領下官員及執事男婦。宮人。內侍。持服百日。

皇子侍從成服者。隨

皇子而除。既殮。設奠王以下。文武四品官以上。去冠飾。素服。集於宮門外左右。公主。福晉以下。一品命婦以上。去首飾。素服。集於門內之右。內務府婦女。位於命婦後。奠時傳哭。隨行三叩禮。



大清通志 卷四十一  
畢各退。嗣是朝晡。日中皆設奠。朝晡上食。內鑾儀校陳儀仗。內外集序。哭奠行禮如前儀。日中進果饌。不列儀仗。不集序。

右初喪成服設奠

誼日殯。前期祇告奉移。行啓奠禮。所司陳儀仗於大門外。每奠皆陳後同張黃幕於門外稍西。置案陳楮幣萬有五千於燎所。陳果饌筵七。羊五。酒五尊。設爵案於各案之末。內管領妻設

冠服篋於靈牀。內外會喪者各於其位集。俟如初

屆時

皇子由右門入。立宮檐下。尙茶獻茶。尙膳上食。揭巾幕。

皇子詣案前。跪。衆各於其位跪。哭暫止。內務府官進爵。

皇子祭酒三爵。每祭一叩。興。復位立。衆隨跪。叩。興。傳哭。奠畢。徹儀仗。

皇子退。王以下皆退。內管領妻奉

冠服篋。內侍六人。恭引出儀門。成服。婦女隨出。至



燎所安於燎牀。迺燎。皇子福晉奠酒三爵。三拜興。哭。衆咸拜。興。哭。畢。迺退。若

皇帝親臨奠酒。至月臺正中。降輿。詣奠位坐。西向。奠

酒三爵。

皇子北面跪。每奠行一叩禮。後親臨餘如

儀。

右啓奠

屆日奉移。所司陳大昇輦於大門外。治喪儀王大臣暨執事官咸會。昇尉夫役均服其服。分班

序立。

班數量地遠近每班八十人

王公以下於大門外左右

集如初。公主福晉以下皆豫詣殯所。於大門內

西旁集。俟屆時。治喪儀王大臣工部內務府鑾

儀衛大臣率執事官入。飭校尉三十有二人恭

移

金棺。

皇子跪。奠酒三爵。每奠一叩。興。若皇帝親臨奠與前

儀同。親奠哭盡哀。候啓行。先詣殯所。祇奠。

金棺出門外。登大昇輦。禮部尚書或侍郎祭輦三奠



爵三叩。王公以下各於其位跪哭。候過從行。在途儀仗騎導。所過門橋。禮部工部官奠酒焚紙。執事官夾道翼衛。節示進止。後扈侍衛等及恭送之王公各官依序從。至殯所門外舉止。

皇子迎於門外。跪哭。眾咸跪哭。候過。興校尉恭昇入大門。

皇子由右門隨入。公主福晉以下皆跪迎。哭候過。興。

金棺至殯室。恭安正中。張帷幔。陳設如初。

皇子三奠三叩。奠畢。出反喪次。眾退。既殯。朝夕日中。仍設奠。內務府成服。婦人輪班入哭。日三次。及百日止。

期右殯

諏日。行初祭禮。屆日。設

冠服。陳儀仗。內外集序。如初。陳果饌筵三十有五。

羊二十有一。酒二十有一。尊楮幣十有八萬九

千。設祭文案於檐下。

祭文翰林院撰擬

屆時。司祝官奉

祭文。禮部尚書或侍郎二人恭引。由中門入。設於



案。

皇子詣案前跪。衆咸跪。哭暫止。司祝詣祭文案前立。讀文畢。復於案。

皇子奠酒。衆隨行禮。畢。司祝奉祭文。禮部尚書

或侍郎。恭引。送燎所焚。燎餘均如啓奠儀。翼日。繹

陳果饌七筵。羊三。酒三尊。楮幣萬有五千。禮部

工部尚書侍郎。內務府大臣。光祿寺卿。率屬執

事。致祭如儀。諏日。大祭。陳設祭品。哭奠。讀文。行

禮。如初祭。翼日。繹。與前繹祭儀同。周月。陳果饌

十有一筵。羊五。酒五尊。楮幣二萬一千。哭奠如

前儀。再周。三周月。陳設行禮。與初周月同。百日。

讀文致祭。陳果饌十有五筵。羊七。酒七尊。楮幣

冊實五萬。哭奠行禮。均如前儀。越百日。日一上食。朔

中。聖朝。晡。仍設奠。遇清明。中元。冬至。陳設果饌。羊

酒如月奠儀。歲除日。陳果饌十有五筵。羊七。酒

七尊。均於殯所哭奠。如儀。

國於。右既殯奠。

讀文。諏日。行。



贈諡禮前期一日遣官祇告

太廟後殿

奉先殿如常告儀屆日內鑾儀校設儀仗於殯所大門

外陳采亭於

午門前內務府官設

冊寶案於几筵前左右設香案於正中又設祭文案

於左陳祭品十有五筵羊五酒五尊如儀王以

下四品官以上公主福晉以下一品命婦以上

皆豫會如初儀執事官引正副使素服詣內閣

於

冊寶案前跪三叩興正使奉

冊副使奉寶

冊寶皆絹製由

午門中門出安采亭內跪叩如初興校尉昇亭導

以繖仗正副使暨執事官從至殯所門外亭止

讀祝官豫奉祭文設於左案正副使詣亭前跪

三叩興奉

冊寶由中門入陳於案跪叩如初退近闕北面立迺

上香正使詣香案前上香副使就位立畢宣讀官進



恭奉

冊寶文於各案前立。以次宣讀。訖復於案。正副使跪叩如初。退讀祝官至左案恭奉祭文。立於檻外正中。正使詣奠案前跪。眾咸跪。讀文。舉哀。正使奠酒三爵。每奠行一叩禮。眾隨行禮。畢。命眾各退。

右贈諡

卜葬前期工部治

園寢。若從葬陵則不別治。山營葬具。欽天監諏葬日。治喪

儀王大臣禮部內務府會疏以

聞。徧布諸司供備。先奉移一日。祖奠。陳儀仗。果饌。十有五筵。羊七。酒七尊。楮幣三萬七千。哭奠。內外集序。行禮。如啓奠之儀。奉移日。陳大昇輦。昇尉九十有六人。執事官役戒辦。內外送葬者。咸豫會。屆時所生。皇子承

命往送詣



命金棺前哭盡哀。跪奠酒三叩。興若皇帝親臨親

奠儀校尉舁行。

皇子恭送門外。主以下四品官以上。門內公主福晉以下一品命婦以上。及內務府婦人各於其位跪哭。候過止哭。興大舁輦啓行。前導後扈分班恭送。均如儀。沿途計道里遠近分宿次。各以織葦為行幕。及夕。

金棺同輦安於行幕正中。陳果筵。

皇子哭奠三爵三叩。衆隨哭。跪叩畢。迺退。厥明

奠亦如之。及夕又奠。在途日同至

園寢日守

陵不值班之貝勒公大臣各官咸於十里外跪迎道右

舉哀。候過從行。至

園寢大門外輦止。

皇子率衆跪迎。校尉恭舁

金棺入門。暫安於

享殿內。

皇子奠爵叩如初。退。翼日饗奠。陳儀仗。具祭品。



楮幣如祖奠儀王公以下暨守

陵貝勒以下各官貝勒夫人以下命婦皆集量地分班  
異等各序於其位哭奠行禮如祖奠儀將葬所  
司近

圍寢設幕陳葬車於幕內又設柩牀一於石牀前  
高下與齊豫日遷奠陳果饌十有三筵羊五酒  
五尊楮幣三萬哭奠集序行禮如饗奠儀卒奠  
儀仗送燎執事官役恭移

金棺至

圍寢前幕內去幟北向奉安

皇子哭奠爵三叩衆皆哭隨叩畢各退葬日內  
外集序如初治喪儀王大臣率執事官飭校尉  
匠役皆辦屆時

皇子入幕哭奠爵三叩衆各哭於其位隨叩  
皇子出幕旁跪埃

金棺御葬車執事者奉車行升柩牀達於石牀以  
車及柩牀出迺窆實土封石門成葬

皇子哭詣月臺前跪奠酒三爵每奠一叩衆皆



哭如初卒哭迺返。

右葬

金諏吉於

園寢潔室敬製

神位工竣遣大學士禮部尚書各一人朝服詣

神位前上香行一跪三叩禮恭書

諡號飾以石青奉安寢室葬禮既畢。

皇子易吉服詣

神位前上香行禮遇大祭陳設

享殿如儀。

右製神位

期年小祥陳果饌十有五筵羊七酒七尊遣禮

部尚書或侍郎讀文致祭工部內務府大臣各一

人往襄厥事再期大祥陳果筵醴酒守

園寢官一人承祭如未葬與小祥儀同惟不讀文二十七月終喪

右祥祭終喪

貴妃喪禮疾革奉移吉安所初薨內務府會禮部

疏列喪儀布諸司戒辦。



皇帝輟朝素服五日。

命所生

皇子、公主持服。皇子、福晉

皇孫、皇孫福晉隨成服。奏遣王公等及內務府大臣一人散秩大臣三人侍衛六十人內務府應成服之官員男婦暨戚族宮人等均成服。其制服月日均與

皇貴妃喪同。內務府大臣治喪事。內監於奉安

金棺殿內張帷幔設靈牀几案具器陳各如式。既

殮。迺奠陳儀仗。王以下三品官以上。公主福晉以下一品命婦以上皆集。內外各爲位。傳哭。行禮。朝晡設奠。上食儀如之。日中進果筵。不設儀仗。不集序。誼日殯。陳大昇輦於門外。昇尉八十八人執事官役皆辦。王公以下皆豫集如初。公主福晉以下詣殯所集。族屆時恭移

金棺。

皇子奠酒三叩。興哭送。登輦啓行。前導後扈。送者序從。至於殯所門外。



皇子率眾跪迎於門外之東。皆哭。輦止。校尉三十有二人。恭昇

金棺。入門。公主。福晉以下。哭迎於門內之西。至殯

室。恭安正中。

皇子哭奠如初。出。反喪次。誨日。初祭。陳果饌三

十。有一筵。羊十有九。酒十有九。尊。楮幣十有四

萬九千。設

冠服。讀文。

祭文。翰林院撰擬。

皇子哭奠

或遣大臣

三叩。與眾皆哭。隨行禮。送燎時。

嫺戚命婦一人。奠酒。翼日。繹。陳果饌五筵。羊三

酒三尊。楮幣萬。致祭如儀。誨日。大祭。如初。祭翼

日。繹亦如之。周月。陳果饌十有一筵。羊五。酒五

尊。楮幣二萬。哭奠如初。再周。三周。月奠同。百日。

讀文。致奠。陳果饌。羊酒數同。月奠哭奠如初。遇

清明。中元。冬至。歲除日。皆陳果饌二筵。羊一。酒

一尊。楮幣三千。致奠如儀。卜葬。前期。營治

園寢。既竣。誨葬日。疏

聞。布諸司供備。前一日。祖奠。陳儀仗。果饌十有三筵。



羊五酒五尊楮幣三萬哭奠內外集序如初儀

奉移日陳大昇輦

昇尉人數詳見前

執事官役皆辨內

外集者咸豫會屆時所生

皇子承

命往送詣

金棺前哭盡哀跪奠酒三爵每奠一叩興校尉昇

行

皇子恭送門外主以下三品官以上門內公主

福晉以下一品命婦及內務府婦人各於其位

哭候過止哭大昇輦啓行前導後扈分班恭送

均如儀沿途量定宿次以織葦爲行幕

金棺同輦安於行幕正中

皇子哭奠三爵每奠一叩興衆隨叩畢退厥明

奠亦如之及夕又奠

在途至

園寢日守

陵不值班之貝勒公大臣各官皆出數里外迎於道右

哭候過從行至

園寢門外輦止



皇子率衆跪迎。校尉恭昇

金棺入門。暫安於

享殿內。

皇子奠爵。叩如初。退。翼日。饗奠。陳儀仗。具果饌。羊酒。如祖奠之數。送葬。羣臣暨守

陵。貝勒以下各官。貝勒夫人以下命婦。皆集。量地分班。異等。各序於其位。哭奠。行禮。均如祖奠儀。豫日。遷奠。陳設禮儀。如饗奠。奠畢。儀仗送燎。執事官。役恭移

金棺至

園寢前幕內。去幟。北向奉安。

皇子哭。奠爵。三叩。衆皆哭。隨叩。畢。各退。葬日。執事官役皆辦。集者如初。屆時。皇子入幕。哭。奠爵。三叩。衆於其位哭。隨叩。

皇子出幕。旁跪。埃。金棺奉安。葬車。執事者奉車行。升柩牀。達於石牀。以車及柩牀出。迺窆。實土。封石門。成葬。

皇子哭。入



圍寢前跪奠爵三叩與衆皆哭叩如初卒哭迺返  
誨吉敬製楹聯設奠實土挂不門風葉

神位工竣遣內閣禮部大臣行禮鐫字飾以石青

奉安寢室如儀期年小祥陳果饌羊酒楮幣各

如月奠儀守奠三酒果飲其宜哭四叩

圍寢官承祭再期大祥陳果筵醴酒如常祭儀二

十七月終喪三叩果酒哭四叩畢各退哭日

右

貴妃喪

妃喪禮疾革奉移吉安所初薨內務府會禮部疏

列喪儀

皇帝輟朝素服三日

命所生

皇子公主持服皇子福晉

皇孫皇孫福晉隨成服奏遣王公及內務府大

臣散秩大臣侍衛內務府應成服之官員男婦

等均成服其制服月日均與

貴妃喪同既殮設奠陳儀仗王以下三品官以上



公主。福晉以下。一品命婦以上。皆集序。傳哭。行禮。朝。晡。上食。日中。進果筵。諷日。奉移。

殯宮。既殯。初祭。大祭。陳饌。筵羊酒。具楮幣。設

冠服。讀文。

皇子哭奠。行禮。內外齊集者。皆傳哭。祭之明日。

皆繹。周月。百日。及遇清明。中元。冬至。歲暮。皆致

奠。卜葬。奉移日。

園寢前一日。祖奠。奉移日。

皇子哭奠。往送。王以下。三品官以上。公主。福晉

以下。一品命婦。及內務府婦人。候

金棺啓行。皆跪哭。在途。分班恭送。朝夕奠。至

園寢翼日。饗奠。奉安前一日。遷奠。葬日。奉

金棺於葬車。執事官。校移車行。升柩牀。永安於石

牀。以車及柩牀出。封石門。成葬。

皇子哭奠。酒三。每奠一叩。卒哭。返。諷吉。敬製

神位。奉安寢室。期年小祥。再期大祥。皆致祭。品物

及行禮儀節。均與

貴妃喪同。



贊於右

妃喪

嬪喪禮。疾革。奉移吉祥房。初薨。內務府會禮部疏

列喪儀。

皇帝輟朝。素服二日。

命所生

皇子及公主持服。皇子福晉。

皇孫皇孫福晉隨成服。奏遣王公及內務府大

臣內務府應成服之官員男婦等均成服。其制

服月日均與

妃喪同。既殮。設奠陳采仗王以下一品官子爵以

上公主福晉以下一品命婦以上皆集序。傳哭

行禮。朝晡上食。日中進果筵。諷日。奉移殯室。陳

大昇輦。昇尉六十有四人。其餘哭奠集序。奉移

儀節均與

妃喪同。既殯。初祭。陳果饌。二十一筵。羊十有一。酒

七尊。具楮幣十萬五千。設

冠服讀文



皇子哭奠祭酒三爵每祭一叩。內外集者傳哭行禮。翼日繹果饌三筵。羊三。酒三尊。楮幣六千。大祭如初祭儀。惟不讀文。翼日繹亦如之。周月果饌七筵。羊三。酒三尊。楮幣萬有四千。再周三周月。百日奠皆同。卜葬奉移。園寢前一日。祖奠果饌九筵。羊三。酒三尊。楮幣二萬。奉移日。皇子哭奠往送。集序王以下。一品子爵以上。公主。福晉以下。一品命婦及內務府婦人候。

金棺啓行。皆跪哭。在途分班恭送。朝夕奠至。園寢翼日。饗奠奉安前一日。遷奠葬日。執事官校。恭昇。

金棺永安於石牀。封石門成葬。皇子哭。祭酒三爵。每祭一叩。卒哭。返。期年小祥。再期大祥。皆致祭。儀節均與。妃喪禮同。

右 嬪喪





太妃

太嬪薨。準生前封號治喪。有追封者。祇追封之號。

治喪薨於

大內。內務府官典喪。薨於所生之子府第。或官典

喪事。或

命其子治喪。均臨時請

旨。餘並如前儀。

右

太妃

太嬪喪

貴人喪禮。疾革。奉移吉祥房。初薨。

皇帝命所生

皇子。公主。持服。皇子。福晉。

皇孫。皇孫福晉。隨成服。內務府應成服之官員

男婦。咸成服。制服月日。候

旨而除。既殮。迺奠。貝勒以下。一品官以上。貝勒夫人

以下。一品夫人以上。內外集序。朝。晡。日中。行禮

舉哀如儀。諷日而殯。行初祭禮。陳果饌十有五



筵羊九酒七尊楮幣六萬三千五百。皇子奠酒三每奠一叩衆隨行禮傳哭禮畢退翼日繹陳祭筵羊酒各三楮幣五千大祭與初祭同翼日繹亦如之周月百日皆奠果饌羊酒楮幣陳設行禮均與  
嬪喪同葬有日前期祖奠陳設與百日同內管領率所屬男婦分班集序行禮如前儀奏遣貴皇子大臣官員送往  
園寢。

金棺至

園寢翼日饗奠葬前一日遷奠皆如祖奠儀葬日奉安

金棺於壙窆封畢

皇子哭祭酒三每祭一叩卒哭返期年小祥致祭行禮如常祭儀

右

貴人喪







大清通志 卷五十一  
皇帝去冠飾。素服。輟朝七日。已昏。並已生子。

皇太子福晉及所生

皇孫皆成服。百日外。易素服。二十七月而除。如奉

有 欽定制服月  
旨行。

皇太子近侍。內監。執事人等皆成服百日。奏遣王

公。內大臣。散秩大臣。人數臨時奏定及侍衛九十人。內

務府所屬官員。護軍等六百人。皆成服。至大祭

日而除。侍

皇太子讀書之大臣。官員亦成服。至初祭日而除。

王以下。文武有頂帶。官以上。咸去冠飾。素服七

日。直省官。去冠飾。素服三日。外藩蒙古王。台吉

及公主。福晉等。服內來京者。皆去冠飾。首飾。朝

鮮國使臣在京者。素服七日。自王公。達於軍民

過音樂。止昏嫁。畿內。於初祭日止。直省三日。既

殮。設奠。所司於奉安

金棺宮內。陳帷幔。列几筵。陳儀仗於宮大門外。

建丹旒於門外之左。王。公。百官。公主。福晉。命婦

皆齊集。



皇帝親臨。至月臺正中。降輿。哭。詣奠位坐。西向。執事官進奠几。奉爵。大臣跪進爵。

皇帝祭酒三爵。

皇孫北面跪。行三叩禮。

若非皇孫年幼。遣官行禮。

親臨奠酒。並

王以下。文武有頂帶官以上。序立於門外左右。

公主。福晉以下。一品夫人以上。序立於門內之

右。內務府成服婦人。立命婦後。皆傳哭。隨行禮。

卒奠。

皇帝乘輿還宮。

皇孫返苦次。眾各退。朝。晡。設奠。上食。儀同。日中。進果筵。不設儀仗。不集序。

右初喪

諷日。奉移

殯宮。豫日。行啓奠禮。所司設儀。駕於大門外。張

幕於門外之右。陳饌筵十有五。羊七。酒九尊。具

楮幣三萬於燎所。進祭文於殿檐左。

祭文由翰林院撰擬。

設

冠服於几筵。置奠几。王。公。百官。公主。福晉。命婦。



集埃如初進饌畢。

皇孫詣奠位前跪。司祝官讀祭文。

皇孫哭。祭酒三爵。每祭行一叩禮。衆隨哭。行禮。

埃徹饌。

冠服祭文均送燎所。

皇孫祭酒。行禮。衆隨叩。如前儀。畢。各退。屆日。所

司陳大昇輦於奉安宮大門之外。執事官役皆

辦。王公百官以

金棺所經門街。列定班位集序。公主。福晉以下

豫詣殯所集埃。屆時。

皇帝親臨奠酒。

皇孫跪叩。如前儀。執事王大臣率官校進。恭行

奉移禮。

金棺至門外。登輦。禮部尚書或侍一人祭酒三

每祭一叩。畢。啓行。前導後從。如儀。

皇帝還宮。

皇孫步行恭送。王公百官各於集序之位跪迎。

哭候過從行。及



殯宮門外。

皇孫率衆迎於門外之東。皆哭。舉止。校尉恭昇

皇帝入門。公主。福晉以下。哭迎於門內之西。至殯室。

恭安正中。陳設帷幔。靈牀。案几。如前。

皇孫入。哭。奠爵三。每奠行一叩禮。衆傳哭。隨行

禮。畢。退。

皇右殯

皇帝諷日。初祭。所司陳儀仗於

殯宮大門之外。每祭皆張黃幕於門外稍西。置

陳後同。

奠案。設祭文案於檐下。

祭文翰林院撰擬。

具楮幣二十萬

五。於燎所。陳饌筵六十有三。羊二十有一。酒二

十有五尊。於几筵前。及階左右。又設爵案一。於

各案之末。內監設

冠服篋於靈牀。王公百官。於門外。公主。福晉命

婦。於門內。辨位集埃。屆時。

皇孫或遣大臣入門。立於檐下。哭。尚茶獻茶。尚膳上

食。揭巾冪。

皇孫詣几筵前。跪。哭。暫止。司祝詣讀文位。讀祭



文畢。復於案。奉爵官進爵。同跪前。跪文外。請祭  
 皇孫受爵三奠。每奠一叩。興。復位立。哭如初。眾  
 皆隨叩。興。傳哭徹奠。司祝奉祭文。內監奉獻。士  
 冠服篚。均送燎所。冠服篚  
 皇孫詣燎位。奠爵。行禮如初。興。哭。眾隨叩。興。哭。  
 畢。迺退。翼日。繹祭。陳祭筵九。羊三。酒三尊。楮幣  
 萬有五千。禮部。工部。內務府。光祿寺。大臣執事。  
 內務府成服男婦。集序如儀。諏日。大祭。陳設祭  
 品。哭奠。讀文。行禮。均如初祭。次日。繹亦如初祭。

繹之儀。月奠。陳祭筵十有七。羊七。酒七尊。楮幣  
 五萬。陳儀仗。集序。哭奠如初。再周三周  
月奠同。  
 右既殯奠

越日。行

冊諡禮。前期。工部製

冊寶。翰林院撰

冊寶文。送內閣。恭書。禮部疏請

命正副使各一人。詣殯所將事。前一日。遣官祇告

太廟後殿。



奉先殿。如常告儀。屆日。鑾儀衛設儀仗。於

殯宮大門之外。內務府官設

冊寶案。於几筵前左右。設香案於正中。又設祭文案於左。鴻臚寺官設

冊寶案。於太和門階上正中。鑾儀衛陳采亭於階下。

正副使暨執事官皆素服。立於階下之東。內閣學士自閣奉

冊寶。絹製至太和門階上。分陳於案。跪三叩。興。退。禮部

尚書侍郎引正副使由東階升。詣

冊寶案前。跪三叩。興。正使奉

冊。副使奉寶。由中道左降階。安設亭內。跪叩如初。興。

校尉昇亭。繖仗前導。正副使暨執事官從。由中路中門出。內大臣侍衛於

午門內金水橋旁。王以下奉恩將軍以上於

午門外常朝所。跪送。公候伯以下。四品官以上。豫往

殯宮大門外集埃

冊寶亭至。皆跪迎。亭由中門入。及二門止。正副使詣



亭前跪三叩。興。正使奉冊。副使奉寶。以次進殿中門。恭陳於案。跪叩如初。退近檻。北面立。執事官贊上香。正使詣香案前。上香。畢。復位。贊宣冊文。宣冊官奉冊。宣讀訖。仍復於案。宣寶如宣冊之儀。正使偕副使。行一跪三叩禮。興。出殿右門立。俟承祭官致祭。奠帛。讀祝。三獻。行禮如儀。祭畢。奉祝帛絹。

冊寶送燎。正副使還。復命。衆各退。翼日。禮部以冊諡禮成。頒示直省。及朝鮮國。國王率其陪臣。素服跪迎。國中過音樂。止昏嫁三日。右冊諡。百日。陳祭筵十有九。羊七。酒七尊。楮幣七萬。讀文。哭奠。行禮。儀與月奠同。未葬以前。清明。中元。冬至。歲除日。均於殯所。陳祭品。哭奠如儀。冬。惟。



至不哭。

右百日奠時薦

卜葬前期工部治

園寢營葬具將竣欽天監諏葬日禮部內務府

疏

聞徧布諸司供備奉移前一日祖奠陳設祭筵羊酒

內外集序哭奠行禮如啓奠之儀至日陳大昇

輦執事官皆辦昇尉夫役均服其服分班序立

每班九十有六人內外集者咸豫會屆時

皇帝親臨奠酒

皇孫跪叩均如前儀奠畢執事王大臣率官椽

恭行奉移禮

金棺至門外登輦禮部尚書或侍郎祭酒

皇帝還宮

皇孫往送門外王以下文武有頂帶官以上門

內公主福晉以下一品命婦以上各於其位哭

候

金棺過止哭



金棺啓行。前導後從。分班恭送。所過門橋。內大臣奠酒。焚紙。沿途計道里遠近。分宿次。各以織葦爲行殿。及夕。命誠以土各爲其行殿。金棺奉安於行殿正中。陳果筵。皇孫哭奠。行禮。往送王公百官。皆傳哭。行禮。沿途守土官。於跪迎後。隨至宿次。行禮。均如儀。厥明。奠亦如之。及夕。又奠。在途。日同。至園寢日。守

陵。不值班之貝勒。公。大臣。各官。皆出數里外。跪迎道右。

舉哀。候過。從行。至園寢大門外。輦止。皇孫率衆跪迎。校尉恭昇金棺。由中門入。暫安享殿。次日。行饗奠禮。陳果筵。送葬王公以下。暨在陵之大臣。各官。及貝勒夫人以下。命婦。皆集。量地分班。異等。各序於其位。

皇孫詣



金棺前哭奠爵三。每奠一叩。衆傳哭。隨行禮。畢退。葬日。所司豫於

園寢前設幕。陳葬車於幕內。徑達石牀。高下與齊。迺行遷奠禮。陳儀仗。內外集序。如前。陳祭筵十有五。羊七。酒九尊。楮幣三萬。哭奠。行禮。如饗奠儀。卒奠。執事官役奉移。

金棺至幕內。陳於葬車。去幘。北向奉安。

皇孫哭奠爵三叩。衆各於其位。隨哭叩。

皇孫詣幕側跪。執事官役恭奉。

金棺由葬車達於石牀。以車出。迺窆。實土。封石

門。成葬。

皇孫哭入。

園寢前。跪奠爵三叩。衆隨哭叩。如初。卒哭。迺返

葬右葬。

既葬。奉安。

神主於

園寢享殿。先期。匠人於廡室敬製

神主。鐫



諡工竣奉安於案內閣禮部工部大臣各一人朝服。上香。行禮如儀。詠吉。行題主禮。所司設神主案於殿內正中。前設香案。設題主案於香案之東。豫置主櫝於案上。屆時禮部尚書或侍郎啓櫝恭奉

神主於案。大學士詣案前行一跪三叩禮。興。西面恭題畢。退。禮部尚書恭奉

神主。跪安於正中案上。三叩興。退。迺行虞祭禮。陳牛一。羊二。帛一。爵三。上香。奠帛。讀祝。獻爵。承

祭官行禮如儀。

右題主

期年小祥。陳果饌羊酒。如百日奠之儀。遣官致祭。禮部工部內務府大臣各一人。往襄厥事。再期大祥。陳果筵醴酒。守園寢官一人承祭。如未葬與小祥儀同。二十七月終喪。右祥終喪。

皇子喪禮未分封之

皇子薨逝內務府會禮部疏列喪儀布諸司戒



辦。

皇帝輟朝。素服五日。已昏。並已生子。皇子福晉及所

生

皇孫。皆成服。百日外。易素服。二十七月而除。如

有日。皆遵欽定制服月旨行。皇子近侍。內監。執事人等。

皆制服百日。奏遣王公及散秩大臣三人侍衛

六十人。內管領二人。內務府派出佐領下男婦

皆成服。至大祭日而除。大臣官員素服日期。既

殮。設奠。所司於奉安。

金棺殿內。設帷幔。列几筵。陳儀仗於門外。

皇帝親臨。至月臺正中。降輿。哭。詣奠位。坐。西向。執事

官進奠几。奉爵。大臣跪進爵。

皇帝祭酒三爵。

皇孫北面跪。行三叩禮。若非皇孫年幼。遣官行禮。親臨奠酒。並

王以下。四品官以上。公主福晉以下。一品夫人

以上。各於其位集序。皆傳哭。隨行禮。奠畢。

皇帝還宮。

皇孫返苦次。眾各退。朝晡。上食。儀同。日中。進果



筵不設儀仗。不集序。

右初喪

諏日而殯。所司陳大昇輦。設儀仗。執事官役皆辦。王公以下。豫集如初。公主。福晉以下。豫至殯所集族。屆時。

皇帝親臨奠酒。

皇孫跪叩。如前儀。執事官率校尉奉移

金棺登輦。禮部尚書或侍郎一人。祭酒三。每祭一

叩。畢。啓行。前導後從。如儀。

皇帝還宮。

皇孫恭送。王公各官。於集序之位跪。候過。從行及殯所門外。

皇孫率衆迎於門外之東。皆哭。輦止。校尉恭昇入門。公主。福晉以下。哭迎於門內之西。至殯室。恭安正中。陳設帷幔。靈牀。案几。如前。

皇孫入。哭奠爵三。每奠行一叩禮。衆傳哭。隨行禮。畢。退。

右殯



諷日。初祭。所司陳儀仗於

殯宮大門之外。每祭皆張黃幕於門外稍西。置

奠案。設祭文案於檐下。祭文翰林院撰擬。具楮幣十有

五萬於燎所。陳饌筵三十有一。羊九。酒九尊。於

几筵前。及階左右。又設爵案一。於各案之末。內

監設

冠服篚於靈牀。內外集序。如初。

皇孫或遣大臣。入門。立檐下。哭。尚茶獻茶。尚膳上食。

皇帝揭中冓。

皇孫詣几筵前。跪。哭。暫止。司祝至。讀祝位。讀祭

文。畢。復於案。奉爵官進爵。

皇孫受爵。三奠。每奠一叩。興。復位。立。哭。如初。衆

皆隨叩。興。傳哭。徹奠。送燎。

皇孫詣燎位。奠爵。三叩。如初。興。哭。衆隨叩。興。哭

畢。迺退。翼日。繹祭。陳果筵五。羊五。酒五尊。楮幣

四千。內外不集序。內務府官祭酒行禮。如儀。諷

日。大祭。陳設祭品。哭奠。讀文。行禮。儀與初祭同。

翼日。繹祭。儀與初祭次日。繹同。周月。陳祭筵十



有五羊九酒九尊楮幣二萬哭奠如儀再周三周月奠

同。大祭則用茶品哭奠文百餘通奠四祭同  
右既殯奠

如奉

旨追封。擇吉。行追封禮。前期工部製

冊寶。翰林院撰擬

冊寶文。送內閣恭書。如式。禮部疏請

命正副使各一人。詣殯所將事。屆日。鑾儀衛設儀仗

於殯所大門外。內務府官設

冊寶案於几筵前左右。設香案於正中。又設祭文案

於左。鴻臚寺官設

冊寶案於內閣。鑾儀衛豫設采亭於

午門前。屆時。正副使暨執事官皆素服。詣內閣。至

冊寶案前。行一跪三叩禮。興。正使奉

冊。副使奉寶。由

午門中門出。分陳亭內。跪叩如初。興。校尉舁亭。織

仗前導。正副使暨執事官隨行。亭由中道出。長

安門。至殯所門外止。正副使詣亭前。跪三叩。興。



正使奉

冊。副使奉寶。由中門入。陳於案。跪叩如初。退。近檻北

面立。正使詣香案前。上香。畢。復位立。宣冊官至

冊案前。奉

冊文宣讀。仍復於案。次宣寶。如宣

冊之儀。正使偕副使。行一跪三叩禮。興。迺進饌。讀祭

冊文。奠酒。行禮。如儀。

右封諡

冊。百日。陳設祭品。如月奠之數。哭奠。行禮。如初。未

葬以前。清明。中元。冬至。歲除日。均於殯所。陳

祭品。哭奠。如儀。惟冬至不哭。

右百日奠時薦

卜葬前期。工部治

園寢。營葬具。將竣。諏葬日。禮部內務府疏

聞。諸司供備。奉移前一日。祖奠。陳儀仗。果饌。十有五

筵。羊九。酒五尊。楮幣二萬。哭奠。內外集序。行禮。

儀與百日同。至日。陳大昇輦。執事官皆辦。昇尉

夫役。分班序立。每班八十人。內外集者。咸豫會。屆時



皇孫承

命往送詣

金棺前哭盡哀跪奠酒三叩興

如皇帝親臨奠酒與前

親奠校尉舁行門外王以下四品官以上門

內公主福晉以下一品命婦以上各於其位哭

候過止哭及登輦禮部尚書或侍郎祭酒

金棺啓行前導後從分班恭送所過門橋禮部

工部官奠酒焚紙沿途計道里分宿次各以織

葦爲行幕及夕

金棺奉安於行幕正中陳果筵

皇孫哭奠行禮衆隨哭跪叩畢迺退厥明奠亦

如之在途至

園寢及大門外輦止

皇孫率衆跪迎校尉舁

金棺由中門入暫安於

享堂行饗奠禮陳設果饌哭奠行禮均如祖奠

儀葬日所司豫於

園寢前設幕陳柩牀於幕內迺行遷奠禮陳饌



筵一。羊一。楮幣五萬。哭奠。行禮。如饗奠儀。卒奠。奉移。

金棺。至

園寢前幕內。陳於柩牀。去幘。北向奉安。

皇孫哭。奠爵。三叩。衆於其位隨哭。叩。

皇孫詣幕側跪。執事官役。恭奉

金棺。由柩牀達於石牀。以柩牀出。迺窆。實土。封

石門。成葬。

皇孫哭。入

園寢前。跪。奠爵。三叩。衆隨哭。叩。如初。卒哭。迺返。

右葬

既葬。奉安

神主於

園寢享堂。先期。匠人於廡室敬製

神主。鐫

諡。工竣。奉安於案內。閣禮部。工部。大臣各一人。

朝服。上香。行禮。如儀。諏吉。行題主禮。所司設

神主案於



享堂正中。前設香案。設題主案於香案之東。豫置主櫝於案上。屆時。禮部大臣啓櫝。恭奉神主於案。大臣一人詣案前。行一跪三叩禮。興。西面恭題。畢。退。禮部大臣恭奉神主。跪安於正中案上。三叩興。退。

右題主

期年小祥。陳果饌羊酒。如月奠之數。遣官致祭。禮部。工部。內務府。大臣各一人。往襄厥事。再期大祥。陳果筵醴酒。守

園寢官一人承祭。

如未葬。與小祥儀同。

二十七月終喪。

右祥終喪

皇子福晉喪禮。皇子福晉薨。親王世子郡王以下。奉恩將軍恭人以上。集於內。既殮。設奠。朝進饌筵。口中進果筵。初祭日。設引旛。陳儀衛。具楮幣十有二萬。陳祭筵二十有五。羊十有五。酒七尊。內外集序。如初。禮部尚書或侍郎讀文致祭。次日。繹。陳饌筵三。羊三。酒三尊。具楮幣三千。大祭。如初祭。



之儀不讀文。周月祭。陳饌筵十有三。羊七。酒五尊。具楮幣二萬。清明。中元。歲除日。皆致奠。百日祭。期年小祥。再期大祥。均與周月祭同。餘儀。皇太子封爵。

右皇子福晉喪禮 附

不奉恩報軍以上喪儀。公主。皇太子。福晉。喪禮。均與皇子。福晉。喪禮。同。皇太子。福晉。喪禮。均與皇子。福晉。喪禮。同。皇太子。福晉。喪禮。均與皇子。福晉。喪禮。同。

大清通禮卷之五十一

凶禮

親王以下宗室將軍以上喪禮疾篤居正寢既

終諸子號哭擗踊福晉側室 貝勒以下及諸子夫人同

婦跪哭兄弟媼戚立哭皆男哭於左女哭於右

喪主 以王公之長子無則長孫承重餘仿此 及餘子皆剪髮辮去

冠飾主婦 以王公之福晉夫人無則承以冢婦餘仿此 及諸婦以下

皆去首飾散髮 殮後迺縮遇奠獻仍散 飭府屬官二人典

喪儀餘掌事者隨所置治棺親王朱髮飾金龍



世子郡王繪龍貝勒以下繪蟒均采棺朱髮鎮國將軍以下均朱棺戒辦殮具府屬及本旗所屬官皆先集素衣執事

右初終

是日府前陳列儀衛官屬告哀於禮部禮部以

聞

皇帝輟朝親王薨輟朝三日世子郡王二宗人

府徧布於宗室諸會喪者內外齊集親王薨和

碩親王以下奉恩將軍以上民公侯伯都統尚

書子爵以下佐領騎都尉以上及本翼宗室集

於外固倫公主和碩福晉以下縣君奉恩將軍

恭人以上集於內女眷應否齊集之處世子郡

王薨親王以下奉恩將軍以上民公侯伯尚書

都統子爵以下叅領以上集於外固倫公主和

碩福晉以下縣君奉恩將軍恭人以上集於內

貝勒薨世子郡王以下奉恩將軍以上民公侯

伯尚書子爵以下侍郎副都統本旗佐領以上

集於外和碩公主世子福晉以下縣君奉恩將



軍恭人以上集於內。貝子薨。貝勒以下。奉恩將軍以上。民公。侯。伯。尚書。都統。子爵以下。本旗叅領。郎中以上。集於外。貝勒夫人以下。縣君。奉恩將軍恭人以上。集於內。鎮國輔國公薨。貝子以下。奉恩將軍以上。集於外。貝子夫人以下。奉恩將軍恭人以上。集於內。未入八分。鎮國輔國公薨。入八分。公以下。奉恩將軍恭人以上。集於內。鎮國輔國奉國奉恩將軍卒。不會喪。將至府第。均

男去冠飾。女去首飾。素服。各就喪次。俟殮畢。迺退。

右輟朝會喪

殮具既備。布棺於堂中。藉茵褥。加衾枕。垂其裔於四外。親王。世子。郡王。貝勒。藉五層。貝子。公。三層。鎮國將軍以下。一層。屆時。奉尸於棺。喪主以下。憑棺哭。盡哀。迺蓋棺。加錠。卒殮。設靈座於柩前。障以帷。具奠案。陳鑪。檠。爵。饌。果酒。建丹旒於大門內之左。喪主以下。府屬官以上。主婦以下。府屬官員。命婦以上。俱成服。宗



人係本支所分應有服者亦成服。每日清晨日  
中日晡均設奠。府屬男婦皆集。奠時喪主詣案  
前跪祭酒三爵。每祭行一叩禮。興舉哀。府屬官  
皆隨行禮。舉哀卒奠退。

右殮成服設奠

如有

特恩

親臨賜奠者。王子率合屬官跪迎於大門外。執事官  
設

御座於左。有司官置奠几。

駕至

御前大臣前引。

皇帝坐祭酒三爵。舉哀畢。

駕興。王子率屬跪送如前儀。

右

親臨賜奠

誼日而殯。前一日。啓奠陳饌筵。羊酒具楮幣。喪  
主哭奠行禮。諸成服者均隨行禮。舉哀如儀發。



引日諸會喪者皆集執事者陳吉凶儀衛於大門外。鞍馬散馬親王各十有五。世子郡王各十有四。貝勒各十有三。貝子各十有二。鎮國公各十。輔國公各八。鎮國將軍鞍馬七。輔國將軍五十。奉國將軍四。奉恩將軍三。餘陳設各如其等。若恭領。

冊寶者。親王。世子。

冊印。設亭二。奉

冊寶於亭中。陳列門外左右。昇夫

親王。世子。八十人。郡王以下。六十有

四。舉舉入設於堂上。喪主以下。哭踊奠獻畢。執

事者徹帷。遷柩載於輦。役夫昇行。喪主哭從出。

大門施幃蓋。

親王。紅錦黃幃。世子。郡王。紅錦。紅

幃。貝勒。青幃。貝子以下。皆青幃。青

冊寶印亭前行。次丹旒。次列儀衛。喪主以下。男在輦前。

步從。女在輦後。車從皆哭不絕聲。途次揚楮幣。

過門橋。府屬官奠酒。靈輻將至殯所。喪主以下。

豫於大門外。跪哭迎候。過輿及殯室門外。輦止。

脫載去幃蓋。役夫昇棺。安於室正中。執事者奉

冊寶印陳於左右。喪主以下。哭踊奠獻如儀。



右殯

禮部疏請

賜卹

皇帝遣官諭祭輔國公以上。賜祭二次。鎮國將軍以下。有兼一品職任者。將應否。

賜卹之處。翰林院撰擬祭文。輔國將軍以下。內閣撰擬。戶部供楮幣。禮部供羊。光祿寺供酒。親王。楮三萬。

世子。楮二萬五千。均羊九酒九尊。郡王。楮二萬

三千。羊七。酒七。貝勒。楮萬有五千。貝子。楮萬。均

羊五。酒五。鎮國公。楮九千。輔國公。楮八千。均羊

四。酒四。鎮國將軍。楮五千。羊二。酒二。輔國將軍。

楮四千。羊一。酒一。奉國將軍。初祭。大祭。共楮六千。羊一。酒二。奉

恩將軍。初祭。大祭。共楮三千。本家自備祭品。及

楮幣。親王。饌筵三十有一。羊九。楮七萬。親王世

子。楮六萬五千。餘與親王同。郡王。饌筵二十有

五。羊七。楮六萬。貝勒。饌筵二十有一。羊五。楮五

萬。貝子。饌筵十有五。羊四。楮四萬。鎮國公。饌筵

十有五。羊三。楮三萬。輔國公。楮二萬。餘與鎮國

公同。鎮國將軍。饌筵十。羊三。楮萬有四千。輔國

將軍。饌筵十。羊三。楮萬有四千。輔國

將軍。饌筵十。羊三。楮萬有四千。輔國



將軍饌筵八羊三楮萬有二千。奉國將軍饌筵六羊三楮一萬。奉恩將軍饌筵五羊三楮八千。祭之日陳列儀衛於堂中靈座前設供案。鑪。鐙具中陳。

欽賜祭品。左右分陳自備祭品。設遣官奠位於案前。設祝案於東北向。設燎牀於南。陳楮幣。遣官至喪主率有服宗親及府屬官。跪迎於大門外。禮部官恭奉祭文。由中門入。陳祭文於東案。遣官隨入就位立。喪主以下皆就位。跪執事官展祭

文。太常寺官立於祝案左。北面讀文畢。遣官跪執事官實酒於爵。跪授遣官受爵。拱舉奠於池。三奠每奠行一叩禮。鎮國將軍以下立奠。喪主以下隨行禮畢。興舉哀。衆隨舉哀。執事官恭奉祭文至燎所。焚燎。喪主以下望。

闕謝

恩行三跪九叩禮。迺送遣官於大門外。如來儀。是日大功宗親除服。越日大祭。供備楮幣羊酒。遣官行禮。如初祭儀。是日期服宗親及本屬旗員護



軍人等咸除服。

大右

諭祭

宗人府具疏請諡。貝勒以下。輔國公以上。兼一品職任者。將應否。子諡

之處請。旨。其兼二品以下職任者。均不奏請。得

旨賜諡。內閣擬諡以

聞翰林院撰擬碑文。工部給葬費。親王。白金五千兩。

世子。四千兩。郡王。三千兩。貝勒。二千兩。貝子。千

兩。入八分公。五百兩。未入八分公。三百兩。營建

墳塋。周繚以垣。親王。四圍。凡百丈。世子。郡王。八

十丈。貝勒。貝子。七十丈。公。六十丈。鎮國。輔國。將

軍。三十五丈。奉國。奉恩。將軍。三十丈。垣南為門。

親王。門三。施金采。世子。郡王。門三。施五采。均覆

以綠琉璃瓦。貝勒以下。門一。施朱。覆以甌瓦。其

中為享堂。南向。親王。五間。世子以下。公以上。均

三間。餘如常制。甬道正中。工部立豐碑。親王。世

子。郡王。建碑亭一座。碑價。親王。給白金三千兩。

世子。二千五百兩。郡王。二千兩。貝勒。千兩。貝子



大清通禮 卷五十一  
七百兩。八八分。公。四百五十兩。未入八分。公。二百五十兩。碑制。親王。至輔國公。碑身均高九尺。交龍首。龜跌。親王。碑廣三尺八寸七分。首高四尺五寸。跌稱之。世子。郡王。碑廣三尺八寸。首高三尺九寸。跌高四尺三寸。貝勒。碑廣三尺七寸三分。首高三尺六寸。跌高四尺一寸。貝子。碑廣三尺六寸六分。首高三尺四寸。跌高四尺。鎮國公。輔國公。碑廣三尺六寸三分。首高三尺三寸。跌高三尺九寸。鎮國將軍。碑身高八尺五寸。廣

三尺四寸。螭首。龜跌。首高三尺。跌高三尺六寸。輔國將軍。碑身高八尺。廣二尺二寸。麒麟首。龜跌。首高二尺八寸。跌高三尺四寸。奉國奉恩將軍。如其品。置守塋。親王。十戶。世子。郡王。八戶。貝勒。貝子。六戶。公。四戶。將軍以下。制各如其品。  
右

賜諡營葬

百日。設奠陳祭筵。牲醴具楮幣。親王。世子。均祭筵十有五。羊九。酒七尊。楮二萬。郡王。祭筵十有



三羊七酒七尊。貝勒祭筵十羊酒各五楮均二萬。貝子祭筵八羊酒各五楮萬有六千。鎮國公祭筵七羊酒各四楮萬有四千。輔國公惟楮減二千。鎮國將軍祭筵五羊酒各三楮萬有四千。輔國將軍祭筵四羊酒各二楮萬有二千。奉國將軍祭筵三羊酒各二楮萬奉恩將軍同。惟楮減二千執事者陳設如儀。府屬官及宗人成服者齊集。喪主哭奠。行禮衆皆哭。隨行禮畢各退。喪主始薙髮。府屬男婦除服。

右百日

卜葬親王不逾期年。郡王貝勒不逾七月。貝子以下不逾五月。將葬前期行祖奠禮。儀與啓奠同。執事者豫於墳塋設蘆棚。張幕布席薦於壙外。喪主親眠鋪陳壙中之事。遷柩之日陳列吉凶儀衛。諸會葬者內外齊集。喪主詣柩前行遷奠禮。如祖奠儀舉哀。役人舁柩行。喪主以下哭從。柩至墳塋暫安於席薦上。喪主以下憑棺哭踊。盡哀諸會葬者內外辭訣。喪主止哭。臨眠洒



奉安柩於壙正中。合葬者男左女右。藏誌石。遂窆掩壙。

覆土喪主以下哭盡哀。迺於塚前設案。陳酒果。

告成事。奠叩。卒哭。行題主禮。畢。設主於享堂。行

虞祭禮。陳饌筵。羊酒。具楮幣。喪主以下哭奠。行

禮。均如儀。

右葬

期年小祥。至忌日。備物致祭。陳饌筵。羊酒。具楮

幣。均如百日奠之數。喪主哭奠。行禮。如儀。再期

與期年祭禮同。二十七月終喪。迺卽吉。

右祥祭終喪

親王福晉喪。禮部以

聞得

旨。會喪親王以下。奉恩將軍以上。集於外。固倫公主

親王福晉以下。縣君。奉恩將軍。恭人以上。集於

內。殮用采棺。既殮。內外成服。立引。旛於府門內

之右。發引。儀衛。從其封爵。世子福晉以下。均仿此。備鞍馬。不設

散馬。下仿此。喪至墳塋。

皇帝賜祭一次。翰林院撰擬祭文。官給羊酒。各九楮



二萬宗人府不請諡工部不給葬費不建碑餘  
 自初喪及於終喪儀節均與親王同世子福晉  
 喪世子郡王以下奉恩將軍以上固倫公主以  
 下奉恩將軍恭人以上會喪殮用采棺內外成  
 服設奠自初喪及終喪儀節均與世子同惟百  
 日致祭饌筵十有三羊七楮二萬遣官致祭給  
 羊酒各七楮萬有七千郡王福晉喪內外會喪  
 者與世子福晉喪同祭用羊酒亦如其數惟百  
 日祭筵減一遣官致祭楮減二千其自初喪及

終喪儀節並同郡王貝勒夫人喪內外會喪者  
 與郡王福晉喪同惟固倫公主親王福晉不集  
 遣官致祭給羊酒各五楮萬其自初喪及終喪  
 儀節並同貝勒貝子夫人喪貝勒以下集於外  
 郡主貝勒夫人以下集於內遣官致祭不撰祭文給  
 羊酒各三楮七千其餘儀節均與貝子喪同鎮  
 國公夫人喪貝子以下集於外郡君貝子夫人  
 以下集於內公夫人以下不請賜祭其餘儀節均與鎮  
 國公喪同輔國公夫人喪內外會喪者如鎮國



公夫人喪。惟郡君不集。其餘儀節均與輔國公喪同。

右福晉夫人喪

如親王以下奉恩將軍以上其正室已故未經受封者本家呈請追封禮部具疏得

旨親王福晉以下貝子夫人以上給紙

冊遣官前往致祭給羊酒楮幣與賜鎮國公夫祭之數同

人以下奉恩將軍恭人以上給

誥命不遣官

冊

誥祭文均由翰林院撰擬屆日本家設祭筵於墳院

享堂內設

冊案於左設香案於正中又設祭文案於左貝子夫人無祭

文設采亭於禮部大堂禮部官奉

冊文祭文安設亭內致祭官蟒袍補服詣亭前行一

跪三叩禮役夫舁亭行致祭官暨執事官隨行

至塋門外亭止王等率府屬官於門外道右跪

迎致祭官奉



冊由中門入陳於案退近檻向上立讀祭文官奉祭  
文陳於案王等於享堂門外祇埃致祭官詣香  
案前上香畢復位立禮部官展

冊宣冊官至案前宣畢退迺進饌禮部官展祭文致  
祭官詣奠几前立讀祭文官至案前讀畢復於  
案退致祭官跪禮部官跪授爵致祭官奠酒三  
爵每奠行一叩禮畢徹饌宣冊官奉

冊讀祭文官奉祭文送燎王等望

闕謝

恩行三跪九叩禮。

右追封福晉夫人

固倫公主喪采棺殮奠內外會喪及祭葬諸儀  
均與親王福晉同若下嫁外藩給牛犢一羊  
入翰林院撰擬祭文遣內大臣侍衛禮部理藩  
院官詣葬所讀文致祭如儀詳王公喪禮。和碩公主  
喪與世子福晉同郡主喪與郡王福晉同惟遣  
官致祭給羊三酒三尊楮五千以下不撰祭文。縣主喪  
與貝勒夫人同遣官致祭給羊二酒二楮四千



郡君喪與貝子夫人同。遣官致祭。給羊一。酒一。楮三千。縣君。鄉君喪。不會喪。不給羊。酒。楮幣。其餘儀節。縣君。與鎮國公夫人同。鄉君。與輔國公夫人同。若下嫁外藩。和碩公主。給牛犢一。羊六。郡主。給牛犢一。羊四。縣主。郡君。縣君。各給羊三。鄉君。給羊二。均遣官致祭。如儀。

右公主。郡主。縣主。郡君。縣君。鄉君。喪。

親王。側福晉。喪。與世子。福晉。同。惟

諭祭一次。禮部疏請。候

旨遵行。

不撰祭文

世子。側福晉。喪。與郡王。福晉。同。郡王。側

福晉。喪。與貝勒。夫人。同。貝勒。側。夫人。喪。與貝子

夫人。同。貝子。側。夫人。喪。與鎮國公。夫人。同。鎮國

公。側。夫人。喪。與輔國公。夫人。同。輔國公。側。夫人

喪。輔國公。以下。會。喪。百日。致。祭。楮。萬。饌。筵。六。羊

三。其餘。儀節。與。輔國公。夫人。喪。同。

右親王。以下。側室。喪。

附

