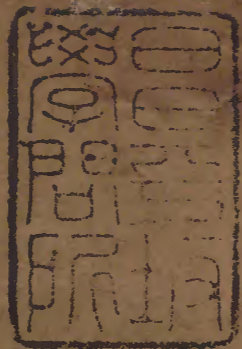


吏部處分則例



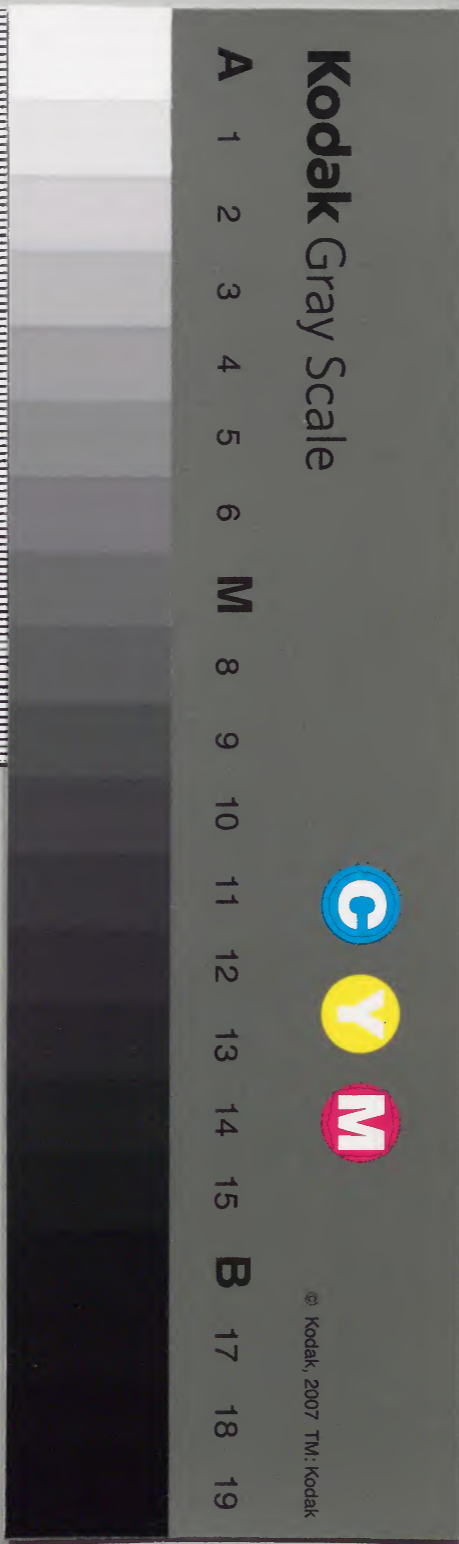
漢書門	九三五三
類號	七〇
函架	一八
冊架	一八

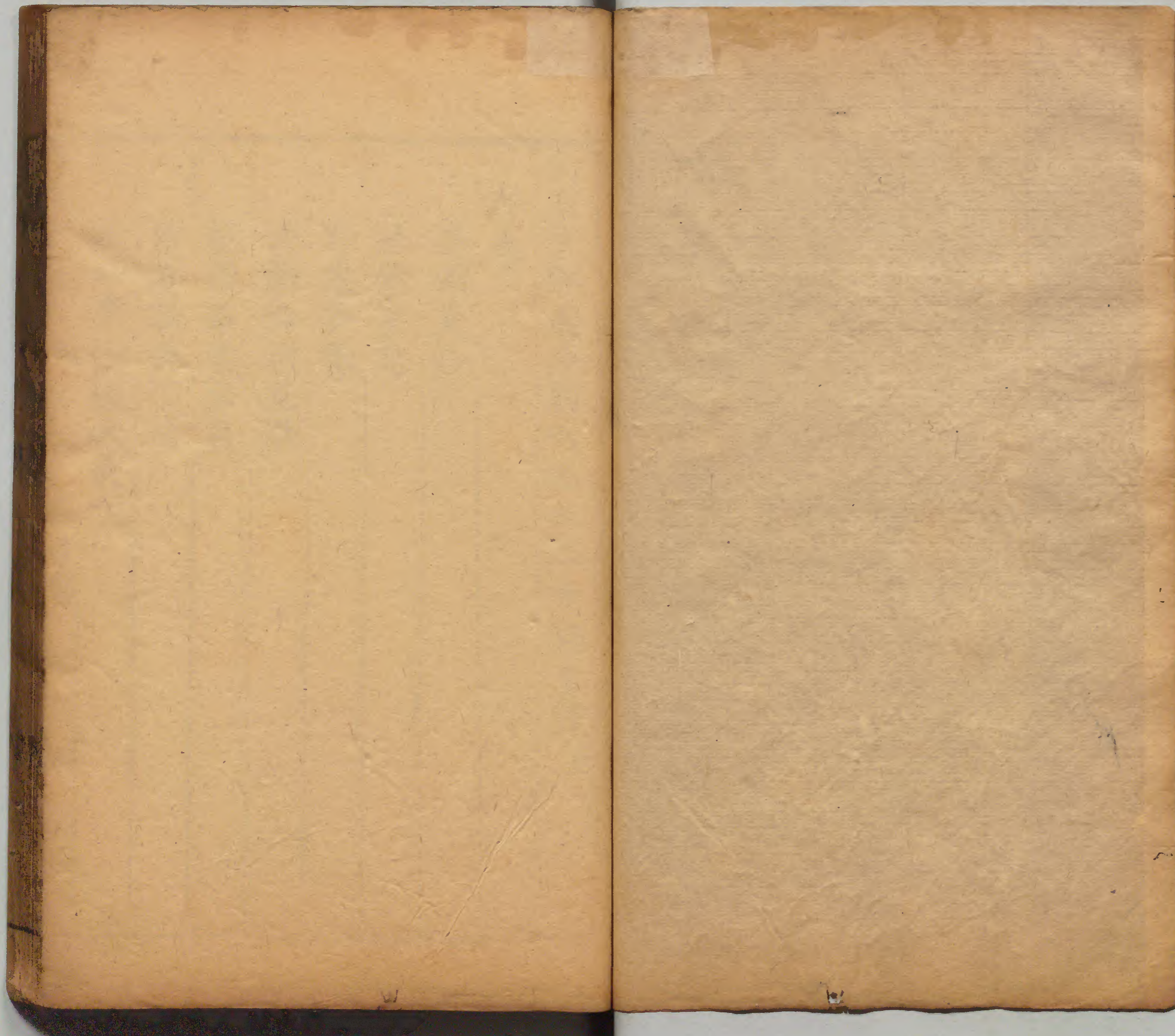
漢書	九二五三
冊架	一八
函架	一八

內閣文庫	
番號	漢 9253
冊數	18 (12)
函號	296 97

共十八本

廿四之六





欽定吏部處分則例卷之二十四目錄 戶

解支

違例支給

給價不速

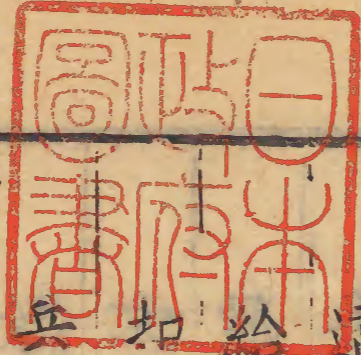
扣剋兵餉

兵餉協餉定限

墊辦軍需公務

借名歸公

非公事擅動耗羨



欽定吏部則例 卷之二十四 戶目錄

藩司預行給借養廉

官員支領俸銀

滇省撥米需索

黔省解收兵米

不扣朋銀

濫委解員

委解各項藉病規避

委員辦運塩斤銅鉛沿途督撫稽查

辦運糧石失水報明地方官查驗

通例起解

起解潮銀

解送各項錢糧需索

失對檔案支給糧地

空批報解不依限銷號

給價短少預徵錢糧

採買米豆草束

採買顏料

採辦物料展限之後仍不依限完解

嚴禁造送冊檔表箋陋規

直省應行起運錢糧

四糧四衣等項冒銷

欽定吏部處分則例卷之二十四

解支

違例支給

一官員正項錢糧未經解送先給官役俸銀工
 食或不按季給發全給重支或違例給發錢
 多銀少者俱降一級調用轉詳官罰俸一年
 督撫罰俸六箇月

給價不速

一官員應給民價不速給遲延者罰俸一年如

半給半不給者降二級調用竟不給者革職
扣剋兵餉

一 各營放餉遴委賢能官員親臨查閱抽封
秤兌按名散給如奉委官員監放推諉不親
臨查閱者罰俸一年如已經親臨不抽封秤
兌致有奸弁短少色數係失於詳查者監放
官降一級調用如監放官知奸弁有扣剋情
弊不即申報事發者監放官照狗庇例降三
級調用如有通同扣剋情弊監放官一併革

職提問各督撫已經查出通同扣剋情弊不
行題叅將督撫照狗庇例處分

兵餉協餉定限

一 直隸各省兵餉協餉定為五分限四月內
完二分半九月內全完如行師大兵軍餉協
濟別省錢糧或悞或遲者革職支給本省兵
餉或遲或悞者州縣官降三級司道府直隸
知州各降二級督撫各降一級俱令戴罪督
催完日開復如所撥餉內有水旱等災蠲免

或撥文未到之前別用併解部及重撥之項
該省督撫等一面動用別項錢糧照限協解
一面將動支緣由開明題報如委解借端謊
行題報或所缺錢糧不動別項錢糧抵解以
致遲悞者該管官革職布政使降三級調用
督撫降二級留任至解餉省分督撫照所限
月底將起解數目題報如不曾起解謊以起
解具題者革職不依所限月底題報者罰俸
一年如已徵錢糧撥給稽遲以致兵逃兵譁

或查報時將兵逃兵譁情由朦隱不報及報
不寔者俱革職該管各官將此等情由已經
申報而該督撫不行糾叅者降二級調用如
已經安定者免議其不候所限四九月分錢
糧撥時即將十分全徵者經徵官員降二級
調用督催官員降一級調用督撫罰俸一年
如官員解送錢糧等項沿途停攔日期者罰
俸一年

一 部撥錢糧關係軍需 若限期急迫不能

送到預先具題展限如擅改部限者降二級
調用

墊辦軍需公務

一凡地方有軍需公務督撫不及咨題者行令
該州縣墊辦或那庫項或墊已資先行詳明
督撫辦完十日內即照寔價申詳院司道府
限兩月內核明題銷倘州縣申報過限或
督撫題報後期戶部查明違限月日係何員
遲延即將何員交與吏部照奏銷錢糧冊造

報遲延例分別議處若該州縣報價不寔及
督撫不據寔核明題報希圖冒銷者戶部題
叅州縣官照侵欺例治罪督撫司道等寔照
狗庇例議處

借名歸公

一雍正六年九月二十三日奉

上諭論語曰百姓足君孰與不足朕宵旰孜孜唯以足
民益下為念是以各省逋賦則蠲至數百萬每年正
額則免至數十萬凡興作工程俱支國帑偶逢旱澇

蠲賑兼施此中外所共知共見者乃邇年以來各省督撫等有以地方舊有之項不敢入已奏請歸公者比時陳奏之際似出急公奉法之心今細加體察此等欸項多係地方相沿之積弊歷年未革之陋規不取之於民即取之於國者一種欺世盜名之督撫往往奏請歸公以博清廉之美譽更有本係一已之賊私入已囊橐又恐敗露不敢私吞不得已而奏請歸公以蓋前愆又或回護前任之員而奏請歸公以掩其短則是諸臣欲沽一已之名欲逃一已之罪而巧

借奉公之說為此遮飾之計也著各省督撫等悉心確查若無礙於國無礙於民可以歸公之項則將緣由備細聲明具摺陳奏候朕批示其有上竊之於國而下取之於民者則應永行裁革不許借歸公之名以遂其私心而掩其積弊如有仍蹈舊習者經朕察出定嚴加處分特諭欽此

非公事擅動耗羨

一各省凡有提解耗羨之處必遇有地方公事方許動支其動支數目令經管該司於離任

金史卷之二十四
五
陸轉之時造冊交與接管官查核如有非關
地方公事擅自動支者該司即據實報部題
叅如該司不報後經查出將該司與支給官
員俱照違例支給例議處

〔藩司預行給借養廉〕

一直省文職各官養廉毋得預借倘藩司預行
給借照正項錢糧違例支給例議處

〔官員支領俸銀〕

一凡各省文職官員留支俸銀轉飭經徵各州

縣於季首造具俸冊申送藩司移明發單交
給倘各員內遇有降罰及缺官等項應扣銀
兩朦混冒支者即將冒支之本員及瞻徇違
例支給之州縣照例分別題叅重處仍令藩
司不時查察倘藩司書吏人等有借端勒索
故為遲延等弊即行嚴加究治如該司失察
一併照例議處

〔滇省撥米需索〕

一滇省州縣存倉米石換年支放撥米之法

俱在一站二站以至三站之內如糧道需索
 州縣使費挾私徇利照貪官例革職提問督
 撫不行糾叅照徇庇例降三級調用若督撫
 亦因以為利不顧小民苦累將督撫照溺職
 例革職

黔省解收兵米

一貴州應行撥濟苗疆兵米之州縣照稽查漕
 運之法令經徵收米各員及運米經過各地
 方官將起運過境及收到米數各日期一體

通報并督飭該管道府就近實力稽察如撫司委員抽查
 據報有私折捏報虛冒脚價及短發扣剋累民各情弊與受
 弊行株革從重治罪道府失察徇隱分別糾叅撫司查察不力
 一併交部嚴加議處該撫於年終將各屬解收兵米有無弊
 混之處專摺奏聞

一不扣朋銀

一官員將官兵朋扣買馬銀兩不扣者罰俸六
 箇月巡撫罰俸三箇月

一濫委解員

一 官員起解兵餉協餉漕糧白糧本色顏料等項如該管司道府等官不委現任佐貳濫委廢官匪入解送或中途悞失者原委之官降一級調用如中途無有悞失者罰俸一年如委現任官員解送中途失悞者原委之官罰俸六箇月如解官起解錢糧侵欺潛逃者原委之官降一級留任如不曾差官批內填寫差官俱罰俸一年

委解各項藉病規避

一 凡官員奉上司委解各項差務藉病推諉規避者革職

委員辦運鹽餉銅鉛沿途督撫稽查

一 各省領督買運鹽餉及辦運銅鉛令該委員俟領解之日將鹽包銅鉛餉數一而申報原委督撫一面申報沿途督撫一俟入境即報明地方官查驗至出境時該地方官驗明無事即具出境印結申報該管上司並知會接省地方官體查驗但不得因有盤查出結之



責藉端留難不顧委員守候稽遲以致遠限
如有在境盜賣捏報遭風失火情事該地方
官立即申報本境督撫題叅究擬不得諉之
原委省分督撫致滋踈縱倘經過地方文武
官弁有瞻徇隱匿不行申報境內督撫別經
發覺將地方文武官弁俱照糧船謊報漂沒
沉地文武各官不親臨確勘例革職如地方
官已經申報而境內督撫不嚴查叅奏者照
不揭報劣員例降三級調用倘有藉端留難

等弊該督撫等亦應一體嚴查如經過地方
官故為勒捐以致出境稽遲照勒捐交代例
降二級調用失察該管上司照失於查察例
罰俸一年

辦運糧石失水報明地方官查驗

一 各省採辦撥運糧石經由江洋黃河偶遇
風浪猝被漂失者着令辦運各員立即報明
所在地方 飛往勘訊明確果無虛捏別情
取具承勘不扶印結申詳督撫司道核實一

面咨部一面移咨辦運省分照例具題請豁
 若遇失水該運官並不報明地方官將運官
 照沉溺漕船不報例降一級調用如有乘機
 侵盜等弊草職治罪未經題豁之先不將失
 水情形立即勘明預報隣省之督撫照失于
 查察例罰俸一年所在官司有瞻徇草率扶
 同出結情弊照沿途催償各官不親臨確勘
 的寔遽出保結例草職如督撫不嚴查確寔
 遽行題豁後至詐冒事發將具題之督撫降

二級調用所豁粮石照例著落承辦及出結
 各員名下按數分賠

違例起解

一官員將不應起解之錢粮違例起解者罰俸
 一年或應解本色錢粮解送折色者降一級
 調用

起解潮銀

一官員起解錢粮不行詳查銀匠銀內揆和鉛
 沙者降三級調用巡撫罰俸一年如解送潮

銀者降一級調用巡撫罰俸六個月

解送各項錢糧需索

一凡錢糧物料等項解送到部俱限一月查核明白掣給批迴倘於限內不行查收及不給發批迴者該堂官即行查叅將該司官照逾限例議處至書役人等指稱估驗掣批掛號等項費用名色借端包攬索詐者許解官解役即於該衙門首告將包攬索詐之人交與刑部治罪係官草職仍交與刑部治罪如該

管官失察者照失察衙役犯贓例議處如明知不舉者照徇庇例降三級調用如解官預先囑托和同行賄聽其包攬者與受財人一體治罪如虧空著令賠補者俟完日給批不在計限之內

失對檔案支給糧地

一官員不對閱部檔支給口糧地土者章京等罰俸兩個月筆帖式等罰俸一箇月
空批報解不依限銷號

一各州縣起解錢糧將銀批齊赴巡撫衙門驗明銀數發司交兌五日內布政使出具庫收粘連原批送巡撫衙門銷號或巡撫因公他出委按察使代驗報明如州縣以空批報解併布政使不依定限送巡撫衙門銷號者該撫即行題叅將空批報解之州縣官降二級調用不依定限銷號之布政使罰俸一年

給價短少預徵錢糧

一供應進剿大兵糧餉等項俱准動用正項錢糧至徵收錢糧原定本年催徵並無將次年錢糧隔年預先徵收之處但恐有不肖官員給價短少以致累民將錢糧於上年預徵者該督撫等嚴行查禁如有將支應芻粟物料不發現銀採買借取於民給價短少以致累民者督撫查叅將州縣等官草職掣問明知不報之司道府官員亦草職拿問詳報不叅之督撫草職其違例上年預徵錢糧督撫查叅照私派例將州縣等官草職掣問司道府

各官明知不報者將司道府各官草職詳報督撫不行題叅者將督撫降五級調用其預徵錢糧即准為次年正項錢糧

採買米豆草束

一各省採買米豆草束估價俱照督撫所定已經停止戶部駁查如估價多開者或被旁人首告或被科道叅奏審係情寔原估官員草職提問轉申官員各降四級調用奏銷督撫各降二級調用如督撫布政使道府等官通

同多算者俱草職提問凡米豆草束多算被上司查出督撫查叅者上司督撫俱免其處分其餘估零星襍項既經部駁重估所估價值不詳確時價值妄行浮開者罰俸一年巡撫罰俸六箇月

一一應軍前供應米豆草束等項如有地方官員將價值浮冒開銷等弊督撫查出題叅俱照貪官例草職拏問如奏銷完結之後或被科道糾叅或被旁人舉首將督撫一併俱照

貪官例治罪其舉首之人若係官員照伊應陞之品加一等優陞若係旗下民人授為七品官至民間運到米豆草束地方州縣官員故意遲延勒措刁難需索又州縣官解到米豆草束司道府等官有故意延挨勒措刁難需索等項情弊督撫查出題叅將經收官員俱照貪官例革職拏問此等情弊被害之人控告督撫而督撫不行准接糾叅將督撫亦照貪官例革職治罪如督撫不行查出或被

科道糾叅或被旁人舉首其督撫各降四級調用該管司道府等官革職至軍前運到米豆草束等項經收委部章京并武官延挨勒措刁難需索等弊將軍及領兵查出題叅俱照貪官例革職拏問此等情弊經收官員申明將軍領兵貪而不行糾叅者將將軍領兵叅贊大臣亦俱照貪官例治罪將軍領兵貪不行查出或科道糾叅或被旁人舉首將將軍領兵貪叅贊大臣降四級調用其該管武官革職

其出首之人係官照伊應陞之品加一等優陞若係旗人民人授為七品官至出征將軍領兵資并大小官員及督撫提鎮以下大小官員筆帖式

欽差部差官員筆帖式科道翰林等官販買米豆草束等物囑託地方官多取價值或將民間所買米豆草束作為已物囑託地方官令其收買并經理地方官將所囑託米豆草束等物狗庇收買俱照貪官例革職拏問至已備

一本色不行收納有勒指折價者將軍領兵資督撫查出題叅俱照貪官例革職拏問將軍領兵資督撫不行查出或被科道糾叅或被旁人舉首將軍領兵資督撫各降四級調用司道府等寔該管武官俱行革職出首之人若係官員照伊應陞之缺先用若係旗下民人授為七品官至將軍領兵資大小官員并督撫提鎮以下大小官員筆帖式及

欽差部差官員筆帖式科道翰林等官將本身馬匹

狗情囑託送入驛站營伍馬匹數內多取價值一應購買馬匹不開寔價以少為多濫行開銷者俱照貪官例革職拏問若驛站營伍官員人等申明督撫提鎮而不行題叅或不

行查出奏銷完結之後或被科道糾叅或被旁人舉首將督撫提鎮俱照貪官例革職治罪出首之人若係實照伊應陞之品加一等優陞若係旗下民人授為七品官

一各省採買米豆等項如地方官員收取米豆等項有不給價銀或於部定價值內尅減短少者亦照此定例處分

採買顏料

一額買顏料等項錢糧各州縣三月內詳銀知府即採辦差官於本年十月內押運進京交納如州縣徵銀不足解府遲悞及知府採辦稽遲起運違限者俱降職一級完日開復督撫限本年二月內估價題報如該撫估價題報逾期不至布政使督催不力完欠罔稽俱

罰俸六箇月其解官中途乾沒交納短少者
即照侵欺例治罪如久追無完令該知府補
足不得派民若本年本色物料歲內不能全
完者督催巡撫布政使俱降俸一級戴罪督
催完日開復如知府採辦稽遲先給空批卸
罪解官者降一級調用或採買不堪用者罰
俸一年其承估布政使不照時價確估妄行
多開者罰俸一年巡撫罰俸六箇月如顏料
等項不與上司驗看解送徑行解部者罰俸

六箇月

一解官到部稽遲所解錢糧全完者一月內仍
免其議處逾一月以外者照解送兵餉沿途
停擱日期之例罰俸一年
採辦物料展限之後仍不依限完解
一官員採辦一切物料等項督撫以不能按限
完解題請展限經部覆准之後仍不依限完
解者將原題請之督撫罰俸六箇月
嚴禁造送冊檔表箋陋規

一凡外省衙門造送部科及內外各衙門冊檔表箋陋規嚴行禁革如有借表箋冊檔名色科斂者該督撫科道查叅照貪婪例處分其內外書辦借稱紙筆需費有所收受者計贓科罪該管官失察照例議處
直省應行起運錢糧

一雍正八年九月十一日奉

上諭從前直省應行起運錢糧該省撫藩以解部為艱每至撥餉之時百計營求借脩公協餉之名存留本

省而戶曹堂司亦就中漁利徇情將襍項稅課盡留司庫即正項解部者亦屬寥寥以致外省撫藩得藉存庫名色通同那用而州縣效尤亦不肯隨徵隨解官侵吏蝕虧空纍纍自怡賢親王總理戶部以來與二三大臣同心釐整直省一切正襍錢糧除寔在存留併各封貯數十萬兩以脩公用外其餘悉於春秋二季按數撥解從此各省不敢復有虛收虛報之弊地方大吏亦咸知怡賢親王秉正持公之心不可以營求幸免是以虧缺漸清帑藏充裕今怡賢親王仙

浙戶部大臣仍遵守遺規未嘗稍易但恐不肖司官及奸滑胥吏乘間覬覦希圖撞騙而無知外吏或冀倖可以復行舊習稍留掩藏虧空餘地仍令書吏家人到京鑽營亦未可定倘有此等或經戶部大臣察出叅奏或朕親有訪聞定將該撫藩臬職寃擬司官書吏即行正法決不姑貸大學士等傳諭中外知之特諭欽此

囚糧囚衣等項冒銷

一各省囚糧口糧棉衣藥劑棺木等項按數支給核寔報銷倘有官吏扣剋冒銷等弊該督撫立即題叅將該管官革職提問書役照律治罪如係衙役侵扣冒銷本官知情者照縱後貪贓例革職止係失察仍照衙役犯贓例分別議處

欽定吏部處分則例卷之二十五目錄 一戶

盤查

督撫盤查藩庫錢糧

司道侵那庫銀許庫官揭報

盤查道府庫貯錢糧

州縣解司錢糧改那批廻

虧空革職不准留任

州縣倉庫錢糧該管府州親詣盤查

雜項錢糧庫貯兵餉一體盤查

驛站交代

州縣那移本官及盤查不實之上司分別賠補
開復

州縣侵欺盤查不實之上司分別賠補

不揭恭虧空

查追虧空

那移全完隨本引 見

那移全完原恭上司一併開復

州縣虧空上司捏報全完

嚴查屬員虧空

督撫查察屬員虧空年終彙奏

戒諭侵貪

虧空倉穀嚴加處分

倉穀責成督撫查核

常平等倉借糶穀石

倉穀抑勒派借等弊

常平倉穀勒派花戶採買

採買倉穀遲延

常平倉穀捏報處分

嚴禁州縣上司碾食倉穀

盤查湖南省鎮草倉穀

盤查西藏餉銀

漂流霉爛米穀限內賠完復職

霉爛倉穀全完開復

陝省社倉穀石

捏報私借挪移全完復還原職

承查挪墊捏飾影射

盤查錢糧知府需索

盤查倉庫收受禮物

軍需那用錢糧

分賠虧空疏內聲明

乾沒侵欺

藏匿庫銀假捏虧空

州縣虧空威逼富戶挪借

捐買穀石議叙

上司逼勒

監守不慎

造冊遺漏

朦混造冊

冒銷祠宇老婦錢糧

欽定吏部處分則例卷之二十五

盤查

督撫盤查藩庫錢糧

一各省藩庫錢糧於每年奏銷時令總督監同
 巡撫親身盤查只有總督巡撫之省分令總
 督巡撫各自親身盤查出具印結於奏銷本
 內一併保題遇有新舊交代定限兩箇月亦
 親往盤查如有侵欺虧空等弊該督撫即行
 題叅倘督撫扶同徇隱不行題叅事發之日

將監盤之督撫一併革職照例分賠若督撫抑勒藩司那墊濫動以致虧空者該司即據
度奏

聞將督撫照貪官例革職提問

司道侵那庫銀許庫官揭報

一司道銀庫匙鑰自行掌管庫使止令看守封
識遇有錢糧出入稟明布政使鹽道方許開
庫其藩司鹽道有侵用那移抑勒庫官者許
庫官徑行揭報如果舉報得寔該督撫巡鹽御

史題請議叙以應陞之缺即用其或通同隱

匿事發一體治罪如庫官已據寔揭報督

撫巡鹽御史徇隱不行題參照狗庇例議處

盤查道府庫貯錢糧

一各省糧驛二道庫貯錢糧於每年奏銷時令
督撫親往盤查每歲支存款目有無虧缺那
移應仍責令藩司核明於未經盤查之先出
具保結詳送督撫盤查之後如有虧那等弊
將藩司照例革職分賠如糧驛二道遇有新

舊交代亦照奏銷之例辦理至各府庫貯錢糧責成各該道如無道員管轄之府委令隣近道員於奏銷時盤查如有侵那虧空情弊即具保結呈送督撫倘保結之後仍有查出侵那虧空者該督撫題參將各該道均照例革職分賠

州縣解司錢糧改那批廻

一州縣官徵收錢糧隨征隨解如有遲延不即解司者該管府州道員查報督撫核參分別遲延

月日請處如不行催解至撫司行提者將府州照督催不力例罰俸六個月道員罰俸三個月如州縣批解錢糧布政使改那批廻或以新填舊以此那彼情弊許州縣申報該督撫指名題參照那用正項錢糧例處分該督撫徇情不行題參者照徇情例降二級調用

虧空革職不准留任

一雍正元年二月二十九日奉

諭旨諭吏部虧空錢糧各官若革職留任催追必至貽累百姓伊等既已獲罪革職豈可復留原任嗣後虧空錢糧各官即行革職著落伊身

勒限追還若果清完釐好者該督撫等奏明著通行直隸各省督撫知之欽此

州縣倉庫錢糧該管府州親詣盤查

一州縣倉庫錢糧責成知府直隸州知州於每年奏銷前遵例親盤據實出結造冊申詳保題不得轉委互查取結了事亦不得預示日期縱令掩飾如有前弊經督撫訪聞司道揭報即密委幹員馳往清查如州縣錢糧並無虧短將不親詣盤查及預示日期之府州照不應公罪律降二級留任如查出州縣虧空確數即將該府州照通同徇隱例一併題參革職不得以同時揭報寬其併參亦不得從輕

查不實不行揭報從輕議以降級留任

襍項錢糧庫貯兵餉一體盤查

一各省州縣府道收貯錢糧於地丁正項及常平倉穀外一切襍項錢糧并庫貯兵餉該管上司於盤查所屬正項錢糧時一體盤查出結如有虧缺即行據實揭報倘不實力清查及至交代不清始行揭報將該管上司照盤查不實例查議

驛站交代

一驛站馬匹無論接任署事定限一月內交代清楚如有逾限不行交代清楚該督撫即將新舊各官遲延情由分別註明指叅照例議處交代馬匹之時令該管上司委員同新任或署印與舊任從公驗看當受當退即行查點出結仍取具監查之員並無徧袒徇庇印結存案如有缺額疲瘦新任官並不查點勉為收受或隱忍不報已經出結者舊任官死議將新

照前任官有事件未經清楚即放赴新任之例降一級調

用如已經足額新任官故意求疵不受交代者照無未完錢糧盜案新任官乘隙借端勒情遲延之例降二級調用如監查之員有徧袒瞻徇等情照徇情例降二

級調用

州縣那移本官及盤查不寔之上司分別賠

補開復

一州縣那移錢糧知府直隸州知州如係扶同徇隱者革職本犯擬罪勒限一年完補如能于年限內全完數至二萬兩以上者本犯照

例釋免狗隱之府州准其開復未至二萬兩者一年內全完犯復狗隱之府州俱一體准其開復若二限三限內完補本犯照例分別發落狗隱之府州亦准其開復若三年限滿不能完足將本犯治罪查係寔在家產全無無力完帑將那移之項盡數着落狗隱之府州勒限一年賠補如能於一年限內全完者准其開復二限內全完者照依原職降一級調用三限內全完者照依原職降二級調用三限內不完即將狗隱之府州搜查家產賠補即賠補完日亦不准開復如係失於覺察亦照例革職其那移之項先在本犯名下勒限一年追補一年限內全完將本犯及失察之府州俱准其開復二限三限內完補本犯照例分別發落失察之府州亦准其開復若三年限滿不能完足將本犯治罪查係寔在家產全無無力完帑將那移之項着落失察之府州分賠一半其餘一半入於無著項下完結

其分賠一半銀兩勒限一年完補一年內全完准其開復二限內全完者准其開復於補官日罰俸一年三限內全完者照依原職降一級調用如三年內不完不准開復未完銀兩仍著落追賠該管道員不預行揭奏無論府州狗隱失察降一級留任如州縣離任身故始行揭報雖無狗隱情弊仍將失察之各上司照例分別議處著賠知府直隸州那移狗隱失察之道員照府州例分別議處

州縣侵欺盤查不寔之上司分別賠補

一州縣侵欺錢糧知府直隸州如係扶同狗隱者革職本犯擬罪勒限三年追補狗隱之府州不准開復若本犯限滿不能完足查係寔在宥產全無無力完帑其侵欺之項盡數著落狗隱之府州勒限一年賠補雖經全完不准開復如歷限三年完不足數照未完分數治罪如係失於覺察者除本犯照例嚴追外府州照失察侵盜本律議處

律內失察侵盜者減本犯罪三

等罪止杖一百官員杖
 一百者降四級調用
 免其分賠如本犯侵
 項不能一年內全完者失察之府州仍照例
 革職不准開復若本犯侵項能于一年內全
 完令該督撫將失察之府州確查平日居官
 出具考語送部引見請

旨該管道

以扶同狗隱無論同城不同城與府州一體叅革分賠如失於覺察

係同城屬邑照知府失察
 虧空五等降三級調用不同城者降一

級留任如州縣離任身故始行揭叅雖無徇
 隱情弊仍將失察之各上司照例分別議處

著賠知府直隸州侵欺狗隱失察之道員亦

照府州例分別議處

一不揭叅虧空

一州縣虧空錢糧倘知府揭報而布政使不即
 轉揭或已揭而督撫不即題叅者許知府徑
 報部院將督撫布政使等官俱照狗庇例議
 處仍令分賠

查追虧空

一州縣虧空錢糧倉穀題叅時一面於任所嚴

追一而行文原籍將伊家產嚴查存案如任
所無完即變價補完至狗隱之知府亦於著
賠之日即將知府之原籍房產令該地方官
查記檔案申報上司若承追地方官不將房
產查出照狗庇例議處

那移全完隨本引見

一雍正二年閏四月十二日奉

諭

旨諭戶部朕惟錢糧固屬緊要而民瘼尤宜體恤聞
有州縣虧空錢糧百姓情願代賠者此端斷不可開

虧空之員未必愛民况百姓貧富不等斷無闔縣情
願代賠之理或係棍蠹勾連借端科歛或不肖紳衿
一向出入衙門通同作弊及本官被叅猶冀題留復
任因而號召多事之人連名具呈稱係闔縣願賠後
官畏承追處分接呈入手即差役按里追呼名曰樂
捐其寔強派其為民累不淺嗣後紳衿富民情願協
助者聽其自行完納其有闔縣具呈者即將為首之
人治以重罪如府州縣官擅准派賠著該督撫查叅
重處至因公那移之項依限全完定例准其開復嗣



後督撫題報全完即給咨本官令其隨本引見朕觀其人可用者即用如不可用以原品休致其年老及不願補官之人亦於本內聲明給還原職不必來京爾部行文直省督撫一體遵行特諭欽此

那移全完原叅上司一併開復

一雍正二年八月十四日奉

上諭吏部凡官員虧空錢糧倉穀該管上司失於盤查自應草職分賠但定例虧空官員審無欺侵入已之項勒限一年內賠補全完准以原職補用而失察草

職之上司轉不得於本官一體開復似屬可憫嗣後虧空銀穀限內全完例應開復者該督撫查明原叅失察之上司一併題請開復爾部即行文直隸督撫遵行特諭欽此

州縣虧空上司捏報全完

一是那非侵錢糧一年限內全完准其開復或有上司瞻徇情面捏報全完及叅後借端挾制上司使報完開復復押令接任官擔承者發覺之日除本官從重治罪勒限嚴追外將督

撫司道府各管完錢糧捏以全完轉報例分別議處如所虧額本犯力不能完即著落捏報之督撫司道各官分賠

嚴查屬員虧空

一乾隆十二年四月二十七日奉

上諭向來州縣虧空倉庫定例綦嚴雍正年間復有分賠着賠之例所以懲戒通同掩飾朦混狗庇之該管各上司令其寔力稽察使屬員不致侵蝕此正所以為保全之善術也朕觀近年來虧空漸熾

如奉天府尹霍倫任內則有榮大成等五案山西則有劉廷詔之案朕是以照例令該管上司分賠而撥所由來寔該上司見朕辦理諸事往往從寬遂一以縱弛為得體獨不思定有養廉用度儘已寬裕何至侵那虧空今民間絲粟固不容妄取乃于帑項正供姿其婪蝕有是理乎且倉庫所入出自窮簷小民力作以奉公貪員安享以自利以赤子之脂膏飽僉壬之囊橐其情理深為可惡而為之長者一切置之不聞迨至彌補無術則以揭

忝了事異日無可着追又為之照例請豁是使貪員得計于目前國帑虛懸於事後而于其間上下相蒙弥縫巧飾實乃苟且因循廢法欺公之惡習以致叅案纍纍成何政體在朕力崇寬大鞋續凝旒罔兼庶慎而諸臣秉節奉公整肅綱紀當查者查當忝者忝不事姑容不為朦蔽乃所謂主職要臣職詳合於寬而有制之正道若一惟縱弛其將何所底止豈諸臣公爾忘私之意也可傳諭各督撫共體此意痛除積習時時加意稽查據實辦理如仍前寬縱致貪風日熾帑項侵虧無若惟該管上司是問欽此

督撫查察屬員虧空年終彙奏

一乾隆三十二年正月十七日奉

上諭據期成額等查審馮其柘虧空至二萬餘兩之多李因培授意張宏燧代為彌縫報以及赫昇額令屬員掣回彌補一案朮法營私實出情理之外州縣虧空本有應得之罪若私自通同掣補既使劣員幸逃法網且必復貽累他人效尤侵蝕弊將無所底止深可痛恨上年山西段成功虧帑纍纍各屬掣銀墊補業經大加懲創不料未及一年湖南復有此案可見外間上下扶同之習固結不解各省皆然吏治

尚可問乎從前州縣侵虧挪撥之弊錮習相沿經

皇考御極嚴加整頓始得肅清朕方謂謹守成規即可臻大法小蕪之治而刑法世輕世重張弛互用道亦宜然不意近年藐法欺朦之案屢懲屢犯此未必非因朕三十年來水弱易玩所致如此則不得不力為整飭朕亦非不能振綱肅紀者也督撫為封疆大臣藩司為錢糧總匯一省之察吏糾貪乃其專責如遇屬員侵虧帑項據實叅劾則屬員自必共知顧忌何難使諸弊澄清况督撫等皆朕所簡畀深加倚任之人亦何忍不共勵天良力持公正而乃專事彌縫這同狗隱甘蹈欺罔重罪而不辭是使朕竟無一可信之大臣亦伊等不能承受朕恩享安樂無事之福也試思督撫膺高爵厚祿待之不為不優而幸際果平並無折衝宣力之事晏然坐享豐盈其稍可自効者不過正己率屬共矢潔清乃尚不思殫竭丹誠秉公盡職又安用此督撫為耶現在發覺之案如此則各省之匿而未發者大畧相同非朕之必欲逆詐億不信實伊甘於自欺致不見信於朕耳此等貪黷欺朦之輩

天道昭彰無不自然敗露隨時嚴治未嘗不可肅國典而做官邪然與其犯而後懲莫若先為明切申戒著傳諭各督撫即就所轄屬員內通行查察將有無虧空處實保奏計伊等此次覆奏亦未必遽肯和盤托出即如前次查覆首邑賠墊一事明知其未可盡信朕惟將各摺批交該部以待將來証驗此次各省所奏實與不實朕仍姑不深究奏牘既陳禍福惟聽其自取將來或別經犯案惟於覆奏之該督撫是問無謂朕言之不預也嗣後並著於年終將屬員有無虧空之處彙奏一次以重責成著為令將此通諭中外知之欽此

戒諭侵貪

一 乾隆十四年十二月二十九日奉

上諭朕於侵貪各案諄諄垂戒前後所降諭旨不啻三令五申此次勾到辦理侵貪各案有督撫輕擬一經九卿改入情寔者有九卿混入緩決經朕指示情即改入情寔者所有二年限滿之犯完數如例者業經分別原減其逾限未完營私入已確然有

憑者予勾正法誠以律不容弛法當共守與其失之寬而犯之者衆不如顯然示以無所假借俾知所戒而不知更蹈覆轍所全者寔多也朕前降旨令刑部於秋朝審時將各省官犯彙為一冊得以詳悉推勘以昭慎重之意此雖不僅指侵貪而官犯內唯侵貪者常多以理論之潔已奉公人臣之職分應爾倉庫錢糧莫非小民脂膏止以供軍國經費人君且不得私而乃漫無顧忌如取如携婪正供而入私橐是閭里之輸將徒為若輩填豁壑也夫取非其有者為之盜况取國家之所有乎貪人之財猶謂之盜而况其貪國家之財乎此情尚可恕秀向來錮習以為寧盜毋貪嗾為上者愛民之深權其輕重謂與其厲民毋寧損上以是重言人臣之不可貪耳而豈忍以盜待臣子哉為臣子者又豈甘以盜自處哉人徒知漁利於民者貪也蠹蝕於官者侵也援律科罪輕重判然不知貪者固有害於下而侵者寔無裨於上以無畏之心而濟之以無窮之慾則派累以肥橐者有之因

事而勒索者有之甚至枉法而受賍者有之朝廷
之府庫且所不顧更何民瘼之可矜何民膏之足
惜此侵則必貪勢使然也此等貪員多留一日則
民受一日之殘國受一日之蠹既已劣跡敗露
尚可因循姑息繫之囹圄獲全首領下愚不肖之
輩其何所警惕而絕其行險徼倖之心又安知其
不轉以身被刑辟之虛名而子孫向富厚之寔惠
且自謂得計耶是斧鑕一日未加則侵貪一日不
止惟一犯侵貪即入情寔且即與勾決人人共知
法在必行無可倖免身家既破子孫莫保則饕餮
之私必能自禁何至甘心扞網冒法此狂瀾之必
不可不迴而膏肓之必不可救旋轉之機端在於
此用是再頒諭旨詳悉開導俾共知潔已奉公之
大義凜服官典守之大防杜絕侵漁終遠刑辟為
良有司國家寔嘉賴焉如其不知畏懼不知悛改
則三尺具在斷在必行前鑒昭然慎勿視為具
文也此諭着刊刻頒發令内外文職衙門入於交
盤冊內永遠傳示各宜凜遵欽此

〔虧空倉穀嚴加處分〕

一凡州縣虧空倉穀係侵欺者照侵欺例擬斷
係那移者照那移例擬斷其虧空之倉穀令
接任官於秋成穀賤時申詳督撫藩司酌動
何項錢糧照時價先行買補該州縣出具倉
收道府加結報部其動用銀兩於虧空人員
名下勒限一年照數追補逾限不完照例治
罪其有倉厥州縣倘因循怠玩於漆漏處既
不粘補應蓋造處又不詳請以致米穀霉爛
者革職動帑買補勒限一年照數追賠限內
不完照例治罪若倉厥既經修理又有託名
霉爛虧空者亦照例革職治罪

〔倉穀責成督撫查核〕

一各省存倉米穀雖有知府盤查司道管理仍
令督撫核實嚴查年底造冊保題至督撫陞
轉離任將冊籍交代新任督撫限三個月查
核奏

聞如有虧空即行題參倘新任督撫徇隱不行據實

奏出後經發覺一併照例議處仍令分賠
常平等倉借糶穀石

一州縣常平等倉穀石於每年春間借出秋後
徵收務于十月內盡數完納造具冊收送部
令知府直隸知州親往盤查其府州倉穀責
令該管道員盤查出具印結申報如逾限不
完或捏造冊收即行揭參議處仍令欠戶照
數完納如該管上司不行揭參照狗庇例議
處再倉穀出糶之時該督撫轉飭地方官嚴

禁囤戶該地方官若不取行查禁照溺職例
議處或有不肖州縣以_難借為名掩飾虧空
該督撫即行指參嚴審是侵是挪分別定罪
追賠該管道府直隸知州有不時盤查之責
如有狗隱失察等情亦即題參照州縣官侵
挪錢糧知府狗隱失察例分別辦理所虧倉
穀著落賠補如道府直隸知州已經揭報而
督撫不行題參者將督撫亦照狗庇例議處
所虧空倉穀亦照例分賠

倉穀抑勒派借等弊

一各省府州縣存倉米穀每年出陳易新之例各省不同如有抑勒派借及摻和糠粃土灰并交納時指索浮滿種種需索或賑濟借動倉糧如有虛冒浮開借非寔借朦混捏報還非寔還派累小民等弊該督撫即行指叅照例分別議處如督撫不行查叅照狗庇失察例分別議處

常平倉穀勒派花戶採買

一凡州縣官採買穀石如不親身平買運倉轉發里通照派花戶勒令採買者將州縣官降三級調用

採買倉穀遲延

一各省常平倉穀石初次採買遲延將承辦官罰俸一年如再不完將承辦官革職留任完日開復

常平倉穀捏報處分

一州縣買補常平倉穀如有將未進倉之穀石

混行入冊捏報者照未完錢糧捏以全完轉報例革職其該管各上司知而徇隱照徇庇例降三級調用若止失於覺察照失於查察例罰俸一年

嚴禁州縣上司碾食倉穀

一各州縣所需食米務令自行置買不得碾用倉穀該管上司亦不得給發價值令州縣知府碾穀供應仍令各該督撫不時密訪倘有碾用等弊委員盤查揭報照例查叅議處如各上司有瞻徇不揭一併叅處如已經揭報而該督撫不即題叅者照例議處

盤查湖南省鎮算倉穀

一湖南鎮算買貯穀石責令鳳凰營通判專管以辰沅靖道兼轄年底盤查出結如有虧空情弊立即報叅道員照知府之例通判照知縣之例議處

盤查西藏餉銀

一西藏糧員所管餉銀令駐藏大臣每年盤查

一次造冊咨送該督查核如有浮支虧缺等弊即嚴行叅處

一漂流霉爛米穀限內賠完復職

一收貯米穀遇颶風大雨之災挽運江海漂流並霉爛者俱係無心所致著革職離任限一年之內賠完免罪復還原職如逾限一年賠完免罪不復原職二年之內如不賠完仍照律例治罪著落家產追賠

霉爛倉穀全完開復

一州縣霉爛倉穀革職以及分賠之知府果能於一年限內全完者俱一體准其開復

陝省社倉穀石

一陝西社倉穀石係耗羨銀兩買貯與別省不同如社長侵蝕虧缺該州縣官朦混詳報寔貯經上司或接任官查出揭報或別經發覺令該撫查明如係州縣官知情故縱將州縣官題叅革職其虧空穀石先於社長名下勒追一年內如能全完本官准其開復如不能

全完將社長治罪發落未完穀石著落本官
賠完能於一年限內賠完募准開復如州縣
官並無知情故縱止係失於查察係零星百
石以下將社長究治本官免其查叅外如在
百石以上將州縣官降二級留任無論勒追
代賠全完之日俱准開復

捏報私借那移全完復還原職

一凡州縣衛所虧空錢糧各官如果民欠未完
捏報全完或私自借給百姓倉糧應照虛出

通關硃鈔律計所虛出之數併贓皆以監守
自盜論其寔在民欠民借仍著落原借欠之
人完納其那移錢糧有項可抵者即令接任
官備徵補項若捏報私借那移之項該員情
願一年內代民全完者准其復還原職
承查那墊捏飾影射

一凡虧空之案審出民欠那墊是寔除將本犯
照例擬罪外另限四個月委員徹底清查
具並無假捏影射即結再令接任官出具認

徵印結仍向欠戶催徵如限滿不完將接徵官照例叅處倘本無舊欠接任官通同捏結察出照捏欠之數與本犯同仍令分賠

盤查錢糧知府需索

一知府直隸州盤查州縣倉庫錢糧如有需索許州縣通報司道督撫題叅革職如督撫不行題叅照徇庇例處分

盤查倉庫收受禮物

一知府盤查倉庫州縣餽送禮物知府收受者

將餽送之州縣收受之知府照餽送禮物例

議處

軍需那用錢糧

一司道府州縣等官如將正項錢糧襍項錢糧米豆草束不報明該督撫以緊急軍需私自那用者降一級留任俟賠還之日聽該督撫題請詳核開復如存留錢糧因公那用者免議

分賠虧空疏內聲明

一直隸各省督撫遇有州縣虧空即於疏內將該管上司應否分賠之處俱行查明一併具題若不聲明具題將該督撫照狗庇例議處

乾沒侵欺

一各項拖欠錢糧該撫每年奏銷或係拖欠在民或係本官乾沒或係衙役侵欺逐一題明委係拖欠在民不能催徵者照定例處分如係本官乾沒者照貪贓例革職提問仍於本官名下追清完項如衙役侵欺者該管官照

縱役貪贓例革職其侵欺衙役交與該撫提拏嚴審追清完項州縣官乾沒侵欺等情司道府等官預先不行查出或據詳代為開銷者司道府等官各降一級調用督撫罰俸一年

一州縣官如衙役侵欺錢糧捏報民欠知府不行詳查遽為轉報者罰俸六箇月

藏匿庫銀假捏虧空

一州縣官員恃有上司分賠之例將庫銀藏匿

假捏虧空者督撫據實題叅審明是實著落本犯名下獨追還項仍照例治罪

州縣虧空威逼富戶那借

州縣官虧空遇上司盤查向所屬鹽店當舖富戶人等威逼勒借者許富戶人等赴上司衙門首告將本官照官員勒詐財物例革職

治罪

捐買穀石議叙

一州縣捐買穀石貯倉將所捐銀數據實申報

各上司查核捐銀一百兩紀錄一次二百

兩紀錄二次三百兩紀錄三次四百兩准加

一級倘捐少報多或將現貯之米指作捐輸

希圖議叙後有虧空事發除知府分賠外將

原報捐之督撫照庫內無銀申報有銀例罰

俸一年

上司逼勒

一上司逼勒那移庫銀本官自行首告審實將

逼勒之上司照貪官例治罪下屬免議如有

逼勒致死者家屬赴上司衙門具告不行准
理者許赴通政司鼓廳衙門具告審寔者將
逼勒致死之上司抵罪不行准理之上司革
職

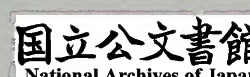
監守不慎

一官員庫內物件不行固貯以致庫使偷盜者
降一級調用罰俸一年

造冊遺漏

一官員造報各項文冊遲延或限內卸事並違
限不及一月及違限一月者俱罰俸三個月
違限二月者罰俸六箇月違限三個月罰俸
九箇月違限四五月者罰俸一年違限半年
以上者降一級留任違限一年以上者降二
級留任違限二年以上者降三級調用其文
冊遺漏重開數目舛錯或多開少造遺漏職
名者俱罰俸三箇月該管各官未經查出據
冊轉報罰俸一箇月

一府州縣官員造報奏銷錢糧冊內有數目舛



錯遺漏者督撫不行查出經部查出者將該
府州縣官罰俸一年督撫及轉報司道各
罰俸六箇月如督撫司道所造冊內有數目
舛錯遺漏者亦各罰俸六箇月

一凡奏銷錢糧全憑冊結磨對必須隨各案一
并送部如司道府州縣官員將冊結遲延不
送或限內卸事並違限不及一月者罰俸三
箇月違限一月者罰俸六箇月違限二月者
罰俸九個月違限三月者罰俸一年違限四

五月者降一級留任違限六箇月以上者降
二級調用違限一年以上者革職如司道府
州縣官員將冊結申送督撫而督撫遲延不
隨各案一併送到者經該部查出題叅之日
將督撫違限五月以下者亦照司道府州縣
官員例處分如違限六月以上者降二級留
任違限一年以上者降三級調用
朦混造冊
一凡應行完結之錢糧不分晰明白混行造冊

之府州縣官降一級調用混行轉報之司道
罰俸一年不行詳查之督撫罰俸六箇月

一司道官自行造冊不分晰明白者降一級留

任

冒銷祠宇老婦錢糧

一山東巡撫塞楞額題為欽奉

恩詔事雍正五年閏三月二十九日奉

旨該部察核具奏各省建立忠義節孝祠宇及賞給老

民老婦布絹米石皆係朕之特恩凡地方有司自應

真心奉行以彰朝廷曠典昨據安徽巡撫奏太湖

縣知縣冒開老婦名數至二千餘名之多即此則各

省之有司奉行不能無弊可知矣建立忠義節孝祠

宇表揚德行在地方有司獎善慕義之公心即捐輸

已資亦當勇往今朕動用國帑為之建立而承辦各

官尚忍於冒銷錢糧草率從事以致易於傾圮有此

情理乎著行文各省督撫詳加察勘有無冒銷果否

堅固之處不得容其朦混并令各地方官將所建祠

宇造入盤查冊內前後交代倘工程不堅未久即至

坍塌者仍著落原辦之人賠補至於永遠照看修葺則係地方官分內之事若能隨時整理所費不過數金多亦不出數十金甚易為力嗣後責成於地方官則彼必視為已事時時留心大於祠廟有益倘准其動用正項錢糧修理則不肖有司必致借端開銷而奸胥猾吏又從中侵漁入已有名無寔屋宇必致頽壞負朕彰善闡幽之至意矣太湖縣冒開老婦名數業已敗露被叅各省州縣必有冒濫開銷及胥吏朦混侵蝕等弊著各省督撫一併確查如該地方官將浮冒之處自行首出免其治罪倘仍隱匿不報或經傍人告發或被督撫科道等題叅定行嚴加治罪欽此

欽定吏部處分則例卷之二十六目錄

承追

承追侵那虧空

追贓捏結

承追不及千兩贓罰銀兩

承追千兩以上贓罰銀兩

承追案件任所查詳遲延

大宛二縣承追處分

五城司坊官承追案件

西廣催追商欠

虧空官員停止搜查家產

查追帑項原籍無著議處赴選地方官

清釐各省相沿舊案

虧空不准私債開抵

承追借買賣人銀兩

官員借用官銀

承督虧空不得借辦軍需推卸

不詳請豁免

祖父虧欠開復

欽定吏部處分則例卷之二十六

承追

承追侵那虧空

一官員虧空如一人名下有侵欺又有那移者
 應無論那移侵欺之案並發及侵欺之案先
 發那移之案後發均令其先完那項後完侵
 項以杜避重就輕之弊若那項已完之數與
 應完侵欺之數相等其餘那移未完之數以
 侵欺之項委屬力不能全完者仍再勒限監

追此等虧空之案該督撫務宜秉公確審固不可以那為侵使人冤抑其有以侵為那及非實在力量不足者該督撫扶同徇庇借端巧為開脫將該督撫照徇庇例議處

追贓捏結

一官員追比侵盜錢糧贓私犯人若家產未盡捏結家產已盡被科道糾叅或被傍人首告將捏結官降四級調用不行確查轉詳之司道府等官降二級調用督撫降一級留任

承追不及千兩贓罰銀兩

一凡追賠虧空贓罰銀兩及分賠等項不及千兩者俱於文到之日限一年限內不完將承追官罰俸一年督催知府直隸州各罰俸六箇月司道督撫各罰俸三箇月俱戴罪再限年督催限內不完將承追官降一級留任督催知府直隸州各罰俸一年司道督撫各罰俸六箇月再限一年督催全完開復若不完將承追官照所降之級調用督催知府

直隸州知州各降一級留任司道督撫各罰俸
一年其接任承追督催等官仍照伊到任之
日扣限如承追接追各官有能於一年限內
一任追完三百兩以上之案者每一案准其
紀錄一次督催知府直隸知州每三案紀錄
一次該管道員每五案紀錄一次督撫布按
每十案紀錄一次如果正犯家產全無正犯
身故妻及未分家之子不能賠補者該地方
官取具印甘各結申報督撫保題豁免結案

倘題後犯人另有田產錢財房屋人口發覺
盡行入官照承追出結官革職督催知府直
隸州知州各降二級調用司道降一級留任督
撫罰俸一年其所欠贓銀米穀著落出結官
賠補如承追官員不著落犯人妻并未分家
之子行追首端將親族濫行著落追賠者將
承追官革職該管上司官員如有逼迫出結
之事屬官不行出首者從重治罪將逼迫之
上司照押出交盤例革職

承追千兩以上贓罰銀兩

一凡追賠虧空贓罰銀兩及分賠等項一千兩至五千兩者以十分為率勒限四年每年每案追完二分五厘四年十分全完免其處分仍予紀錄一次逾年每案完不及二分五厘者初叅降俸二級二叅罰俸一年三叅降一級留任戴罪承追四年限滿全完開復如不完降一級調用至五千兩以上者以十分為率勒限五年每年每案追完二分初限不

完降俸二級二限不完罰俸一年三限不完降一級四限不完又降一級俱留任戴罪承追五年限滿能完至七分者將所降之級准其開復另照不完銀數按年起限承追如完不及七分者照所降之二級調用其督催各官一千兩至五千兩者每案勒限四年分數催追逾年完至二分五厘者免其處分逾年完不及二分五厘者知府直隸州每案初叅降俸一級二叅罰俸六箇月三叅罰俸一

年俱令戴罪督催四年限滿不完降二級留
任戴罪督催督撫司道每案初叅罰俸三箇
月二叅罰俸六個月三叅罰俸九個月四年
限滿無完各降一級留任五千兩以上者每
案勒限五年分數催追週年完至二分者免
其處分週年完不及二分者知府直隸州知州
每案初叅降俸一級二叅罰俸六箇月三叅
罰俸一年四叅降一級留任俱令戴罪督催
五年限滿全元開復如不完降二級留任戴

罪督催督撫司道每案初叅罰俸三個月二叅罰俸六個月
三叅罰俸九個月四叅罰俸一年五年限滿無完各降一級
留任仍另行按年起限督催全完開復接任官以到任之日起
限如承追接追各官有能於一年限內一任追完一千兩以上之
案者州縣官准加一級督催之該管道員知府直隸州知州紀
錄二次督撫布按紀錄一次追完五千兩以上之案者州縣准加
二級道員知府直隸州知州加一級督撫布按紀錄二次追完一
萬兩以上之案者州縣准加三級道員知府直隸州知州加一級紀錄
二次督撫布按紀錄三次追完一萬五千兩以上之案者州縣准以

應陞之缺以用道員知府直隸州知州加二級督撫布按加一級其餘取結保題豁免賠補各款仍照不及千兩之例遵行其督催虧空糧米責成糧道督催督催虧空鹽課責成鹽道為督催其非管理糧鹽道員俱毋庸開送

〔承追案件任所查詳遲延〕

一凡一切承追案件該督撫一面督屬嚴追一面即行查該員歷過任所分咨各省嚴查有無急寄其在所地方自文到日起勒限三個月據實查明申詳該督撫咨明原籍辦理並令該督撫嚴加督催如有逾限即行查叅將該地方官照 欽部事件遲延例議處

一六宛二縣承追處分

一大宛二邑五方襟處事務繁冗一切承追案件仍照不作分數錢糧例處分如該縣狗情推諉不着力行追或被傍人首告或被部內查出一併從重治罪將犯人不行賠完之項俱着落該縣賠完

〔五城司坊官承追案件〕

一五城兵馬司承追贓罰變產等項應照大宛兩縣承追一切贓欠銀兩照襟項錢糧例扣

限勒追倘限滿無完該城御史即將司坊官
職名呈報都察院咨部議處倘司坊官承追
限滿無完而該城御史不將職名開送者經
都察院刑部察出即行題叅將該御史一體
交部議處仍令各該司坊官將歷年承追之
項造具清冊三本一送都察院一送刑部一
存該御史查核

兩廣催追商欠

一兩廣帶徵商欠州縣官照承追虧空銀兩例

議處廣東省河各埠即以運司為督催潮州
各埠即以潮州運同為督催高州茂名埠即
以本管知州為督催廣西各埠即以鹽道為
督催如有督催不力即將運司等官照知府
例分別議處

虧空官員停止搜查家產

一雍正五年正月十九日奉
上諭向來內外文武官員虧空甚多我

聖祖仁皇帝深知其弊屢降諭旨諄諄戒飭祇以
聖心仁慈寬大不忍加誅冀其悛改乃伊等不知感激
天恩反至肆行無忌日積月累虧空之數愈多朕即位
以來念此虧空之項關係國帑朕為天下主豈能以
國家一定之經費任貪官污吏之侵漁令小人藐視
國法可乎且聞貪婪之員平日侵蝕國帑而於被叅
之後則將所有資財或藏匿於衙署或送歸於鄉里
或分寄於宗族親黨之家及接任官查出虧空則故
作貧窶之狀希冀遷延數年援家產盡絕之例以圖
豁免此種伎倆朕知之甚悉而內外臣工條陳此事
者亦甚多是以朕從衆所奏將被叅虧空之員搜查
其官囊家產並及其寄放之處蓋不欲使貪污之輩
盜國帑剝民膏以飽囊橐也此輩本有應死之罪但
朕念弊端已久相習成風若遽然按律治罪則誅戮
者衆幾於不教而殺此心有所不忍若仍任其溫飽
朕心有所不甘故令其完補虧項而復全其性命此
朕仁育義正用中之大道而無知小人妄以為嚴刻
乃坐井窺天之輩亦無足論也朕意原欲暫行二三

年俟天下咸聞朕諭共知朕心之日如再有犯者則按律治罪今已曉諭四年不得謂之不教而殺矣上年已令九卿酌定條例向後倘有侵欺虧空之員則按所定之例治罪有應正法者即照例正法其搜查官囊家產並追及於寄放宗族親黨之處應不必行矣自此諭下之日俱著停止伊等若知朕化導保全之恩盡洗從前侵尅之弊寔伊等之福亦朕之所深望若仍執迷不悟顧吝財而不惜身命亦其自取不足憫惻特諭欽此

〔查追帑項原籍無著議處赴選地方官〕

一官員赴選文冊地方官務須嚴查毋致混冒或有並非本籍混行具詳日後本官有應查追事件咨到籍地方官覆稱並無其人以致帑項虛懸者即嚴行叅處將原詳赴選之地方官革職

〔清釐各省相沿舊案〕

一戶部議覆原任江西巡撫布蘭泰題恭歷年正署各司空領冒銷屯役工食銀兩一案雍正六年三月二十六日奉

旨布蘭泰將屯役工食銀兩實給虛領之弊查出恭奏甚屬可嘉
但錢糧支銷案內此些不清之項各省多有且沿習多年遂成陋規若悉照
定例治罪恐干嚴譴者甚衆而督撫大臣轉有瞻顧包容不肯清查之
意此案內常德壽等議處之處俱著寬免其應追銀
兩照數嚴追還項嗣後各省舊案內若有似此相沿
已久情尚可恕者俱著行文詢問本人倘本人有寬
抑之處情愿解任申辯則令解任質對若本人無可
面訴情願賠完者則准其完補免其處分著將此通
行直省知之欽此

虧空不准私債開抵

一虧空人員務須按照定例嚴行查追如寔係
家產全無查明確實者准其照例豁免若經管
錢糧內有所屬借支借領與夫同官那借出
有印領者准其追還抵帑至其平日私債雖
有文約書札記簿並無印領者無論遠年近
年有無確據一槩不准開欠追抵地方有司
如有因囑託徇情聽從開欠妄拏無辜追比者
照故勘平人律治罪受賄得贓者計贓以枉

法從重論該管知府直隸州降二級調用
司道降一級調用其因規避處分指引開欠
者承追官草職該管知府直隸州降一級
留任司道罰俸一年如任其朦朧開報混行
追抵者承追官降二級調用該管知府直隸
州罰俸一年司道罰俸六箇月

承追借買賣人銀兩

一買賣借用官銀交與地方官催追俱於刑部
文到之日勒限六個月催追解送內官庫考

逾限六箇月將承追官罰俸六箇月逾限

一個月將承追官罰俸一年逾限一年將承追

官降一級罰俸一年又勒限六箇月催追不

完者將承追官草職留任完日開復

官員借用官銀

一凡地方官員詳明咨部借用官銀應照依定限
還完限內不完該督撫初次題叅即令其離
任未還銀兩限一年還完開復若年限內仍
不能還完者革職未完銀兩著落家產還完

若旗員交與該旗催令還完漢官交與該督撫催令還完

承督虧空不得借辦軍需推卸

一直省官員如係離署出差口外者該員任內事務即令委員署理以專責成如係在署兼理軍需者該員仍有催追之責承督虧空不得借辦軍需名色推卸催追不力處分

不詳請豁免

一官員承追侵欺錢糧人犯如家產寔在全無

不據寔詳請豁免以致各犯父子夫妻分離

者罰俸一年巡撫罰俸六箇月

祖父虧欠開復

一除本身虧空革職解任人員係那移等項定

例限內全完准其開復逾限不完照例治罪

如蒙

恩豁免祇應免其治罪不准開復至因祖父銀兩未

完解任追賠或題參革職追賠者查係那移

分賠代賠及民欠開抵之項不能依限全完

蒙

恩豁免俱准其一體開復若係祖父虧欠銀兩查係

侵欺錢糧及貪婪贓銀著落追賠不能依限

全完雖蒙

恩豁免亦祇免其治罪均不准援例開復



欽定四庫全書

