

本

內務省圖書

第.....號

書部.....類

函.....八

冊.....六

漢書門

一
二
九
八

六
一
二

類號函架冊

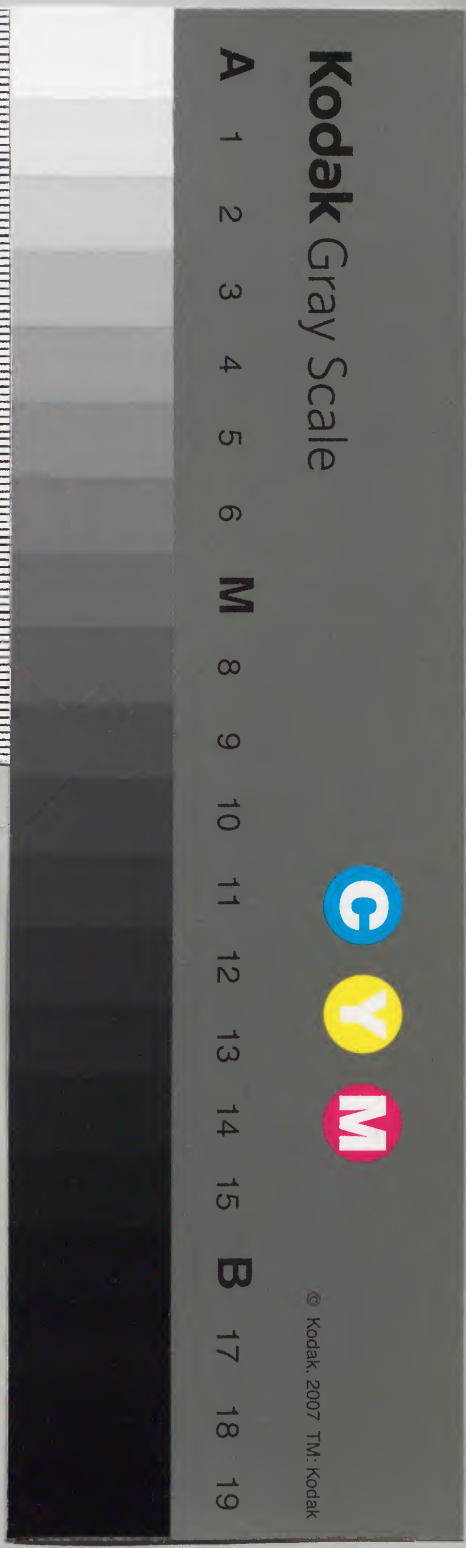
行在正眼上

內閣文庫	
番號	漢 12981
冊數	6 (1)
函號	301 54

一九八二

診家通玄抄家

九洲訂正



康熙己卯新鐫

吳門尤生洲先生輯

合鐫增補 士材三書

先醫書院藏版

合鐫三書序

雲間李士材先生近代之國醫

也所著書甚富其行本曰診家

正眼以審脈也曰本艸通玄以

辨藥也其藏本曰病機沙篆則

醫學
典籍

尚書
書局

治法備焉尤爲枕中秘云予猶
子生洲爲先生高弟合而鐫之
顏曰士材三書而問序於予予
非越人烏知醫道哉然嘗讀史
記至倉公傳而異之夫司馬氏
家學乃天官書耳太史公之不
解刀圭鍼砭猶太倉公之不識
象緯曆數也其所據以立傳者
不過取其自述之言與已驗之
事耳然太倉之名卒得太史公

以傳若李先生之人與書傳矣
予又何能傳李先生顧我念之
天下之物可以生人殺人者惟
兵與藥而其用亦相似良將之
用兵也必察其地之高下險易
料其衆之虛實勞逸而後攻守
劫伏之法行焉良醫之用藥也
診其脈之浮沉遲數體其性之
溫涼甘苦而後補瀉收洩之法
施焉故將之操縱在心非營壁

刁斗之謂也然讀孫吳之書諳
五花八陣之圖雖非百勝之師
而亦不至於敗醫之感通在意
非君臣佐使之謂也然習岐黃
之經熟五氣九藏之理雖無萬
全之術而亦不至於亡吾聞李
先生之治病多任意而不拘法
一方出人或相與駭之然投之
輒中十不失一及讀其三書則
參伍古今窮究標本變化而不

離其宗又何詳且慎也先生蓋
曰醫之以法殺人者什三以意
殺人者什七殺於法猶可救也
殺於意不可宥也昔人謂意之
所解口莫能宣其筆之書者成
法具在使後之學者高者神明
吾意次者亦固守吾法足矣且
先生晚年精於二氏故其名書
曰正眼曰通玄曰沙篆均有取
焉將使讀其書者譯貝葉而參

五
三要之禪觀金丹而悟九還之
旨則又未可以醫道盡先生也
生洲之先有思齋公爲吾宗和
鵲必傳異書游先生之門而益
進焉故其誤爲壽世青編頗多
微言妙義予旣仰先生有素而
亦樂舉師說爲生洲勉故不辭
序之若此太史公曰守數精明
爲名者宗後世修序弗能易也
予於先生亦云

康熙丁未夏五吳門尤侗題于

看雲草堂



合刻三書序

學者多稱五帝尙矣其書類多湮沒不傳儒者表章六經
斷以典謨爲首非特信所可信亦以詞旨雅醇足以啓人
誦習非若古文奇字離奇佶屈不可以句讀求也獨至醫
道之書則遠祖炎黃其文簡質古奧非經箋釋不克盡通
其蘊間有白首編摩徒知隅幅而無從入其堂奧者無怪
乎習醫者多而神明斯道者鮮也夫良醫之療疾猶良將
之用兵虛實強弱標本先後無異敵人之有堅有瑕有衆
有寡也尺寸以測之形色以驗之無異斥埃以探之間謀

以察之也鍼砭藥石以搏去其邪無異批亢擣虛形格勢
禁也至於寒熱溫涼各適其宜奇偶重輕各得其用又無
異兵家之使詐使貪用奇用正也暗於料敵者不能以決
策拙於用衆者不能以制勝而疎於偵候者亦無由以料
敵三者不備而能百戰百勝者古未之有也醫之爲道何
獨不然而顧可以易視之邪自靈素以來代有作者然或
詳於病機略於察脈或止明診候不及證方或徒標治法
罕明藥性如本艸有經傷寒有論脈經有書非不足補前
人之未備而其間意見之專神思之熟固有各得其一而
難以相兼者矣矧其下焉者乎且世運由淳而之漓民質
亦隨時而漸薄地形有高下之各異治法亦遂有南北之
殊宜泥於古者不可愈今疾拘於方者不能療遠人此不
待智者而後明也乃求之往哲鮮有全書間有集者亦不
過彙諸家之言以供後人之採取未有折衷簡約獨標指
歸炳若日星昭如雲漢足爲後學之津梁如吾李夫子者
也夫子心通杳冥識參造化其餘治病不啻如孫吳之行
軍應變出奇不拘成律而所向披靡目無堅壘其所生全
蓋不知其幾千萬類矣而又恐從心之巧不能喻諸人人

可以澤一時不可以壽萬世於是出其所得筆之爲書用
廣仁慈俾無天闕研精四十餘年上自軒岐下迄百家靡
不殫究爰能會通衆說貫穿羣言去膚取精黜俚崇雅使
讀者得其一言片語猶足開拓心胸一空障翳况或睹其
全哉乘自髫年卽親承指授提命之暇因得徧窺先生所
著書書凡數十種其先已行世者亦旣懸諸國門尊爲不
刊之典矣其未經流布者尙多乘何敢秘諸篋笥與諸同
門互相校讐取其尤切於用者急爲登梓庶幾先生之苦
心不致泯沒於將來也今三書具在將明乎虛實強弱標
本先後以施治療之方則沙篆備矣將欲按脈察色審聲
望氣以知病之所由生則正眼詳矣將欲辨氣別味隨溫
涼寒熱以攻疾去邪則通元要矣高明者潛心玩索可以
上幾化神淺近者進而通之亦足以驅滌固陋名都大邑
固當奉爲養生之經下里窮簷無難構爲拯危之秘以視
夫高語神黃無裨實用者相去遠矣乘因讀是書而有感
焉人之有生賦形於天受身於親亦云重矣內則情欲蕩
之外則客邪乘之其所以致疾者多端雖善攝生者亦難
保其百年無疾而不自愛者復益之以恣縱荒耽一旦有

疾遂委之庸醫倚爲司命彼爲醫者往往師心自用微利
圖功或謬矜世傳或自誇獨得未能深究靈蘭之典輒復
以人爲試良可憫也故時俗所恃者訛傳之脈訣僞托之
珠囊卽如近代醫學等編猶或苦其浩博若其他淵邃者
又無論已觀先生諸書得無有惘然若失者乎此乘所以
不容已於校刻也世之讀父書者旣不足以將兵而司馬
孫吳之徒又不能以世出信乎斯道之難其人也後之攻
醫者讀是編焉得用兵之義神而明之其於療疾也何有
康熙丁未孟春旣望門人尤乘生洲氏題於吳趨里

昔曰褚小者不可以懷大綆短者不可以汲深固知醫於
天者不能豐於人也天與人交受其極而道濟天下則吾
師李先生真其人矣昔先文敏公與吾師尊人震瀛先生
暨長公念山先生兩世年譜且以大道旦晚就商於吾師
最稱契密廉也以故稔生平甚悉吾師以七步才春秋十
二輒童試冠軍觀場者九副榜者再而奇於遇遂隱居樂
道受記荊子尊宿不復向人間溘世腴矣無奈證岐黃之
微者四十餘年著靈蘭之典者廿有餘種且名滿天下安
得不屢滿戶外耶悲願弘深旣噓當世之枯復振千秋之

自六朝以至今日脈義晦於高陽今古霾于幽谷因
撰脈書二卷撥其霧翳藤窠措之光天化日在內經爲印
泥之契在偽訣爲頂門之針命之曰正眼者亦猶竺乾氏
之摩醯眼開着着用中遂覺舉世之肉眼皆偏耳是刻普
通行使天下後世有遵途之適無亡羊之歎軒岐已墜之
統一朝而續其神燈則所懷者不已大而所汲者不已深
乎廡之立雪於師門也裘葛甫更而贖龍晝差醒窈其餘緒
以徵諸指下幾于聲應响而影隨形也不謂當吾世而上
池之水依然在也而斟酌焉而飽滿焉而分其潤以潤世

焉縱不能壽天下以繩先聊且壽一方以寄志而受光於
正眼也宏矣太史公曰人之所病病疾多醫之所病病道
少茲且挾正眼爲指南上讀三墳下綜百家以療道少之
病廡卽嗇於天乎而習服衆神將與造物者衡矣斯初心
慰矣
門人董廡晉臣百拜撰

凡例

一脈經撰自叔和歌訣僞于五代俗工取其便利不究原
委家傳戶誦熟在口頭守而勿失寧敢於悖內經不敢
於悖口訣吾師是以辭而闕之援據經旨燦列圖文日

月既已昭矣。燭火其將熄乎。

一醫者人之司命。脈者醫之大業。此神聖之事。生死反掌之操者也。俗人不知。藉此求食。佯爲診候。寔盲無所知。不過枯守數方。徼幸病之合方。未必方能合病也。或高乎此者。亦影響成說耳。吾師考據古今。秉極理奧。而皆本乎心得。妙有神遇。未抽之緒。斯吐有漏之義。用補。故非勦襲之詞。有異雷同之旨。

一玄黃猶可辨。似是渺難明。如緩與遲相類。而緩豈遲之謂。微與細同稱。而微非細之形。一毫有誤。千里全殊。俗工乃敢信口妄指。欺所不知。每念及此。可勝浩歎。吾師之神測。獨秘授及門者。茲乃不惜龍珠。爲人拈出。千古上下。厥功偉矣。

一天人同體。時日異候。理有預徵。機嘗先見。吾師攻之六經。配以諸部。精推密察。溯往知來。未病而知其將病。已病而知其將瘥。斯真隔垣之視。秦鏡之懸也。

門人董屢晉臣氏百拜述

增補診家正眼序

天下操生殺之權者惟君與相耳。乃權位而外。又有醫士焉。人知君相不易爲。不知醫士尤不易爲。蓋君相之生殺人。其道顯而其聞。醫士之生殺人也。其道微而難辨。其難辨者何哉。藏府在內。以三指測之。稍有謬誤。生死攸分。故昌黎有云。善醫者不視人之瘠肥。察其脈之病否而已。脈不病。雖瘠不害。脈病而肥者死也。西晉王叔和氏所著脈經。其理淵微。其文古奧。讀者未必當下領會。以致六朝高陽生。僞訣得以行於世。而實爲大謬。士材李夫子以良

相之才。而屢囿場屋。數奇未遇。旁通黃岐之學。遂登峰造極。足以繼前賢而開後學。著為正眼一書。真暗室一燈。與叔和脈經並不朽於霄壤間。孰謂良醫之功。不與良相等哉。向有原刻。始於本朝庚寅。惜乎卽罹散失。越十年。予重加考訂。付之剞劂。後復校本。草通玄病機。沙篆合為三書。行世已來。將五十年。使遐陬僻壤。咸得私淑李夫子矣。奈其板將頽。且更思有未詳。如四診之類。僭補無遺。重登梨棗。今四方君子讀之。悟其理以大其用。而醫士之不易為者。可共為焉。豈不甚快。吳下門人尤乘拜題。

診家正眼目次

雲間李中梓士材父著述

門人尤 乘生洲父增補

上卷

脈之名義

氣口獨以為五藏主

脈辨至數

日夜五十營

診貴平旦

寸關尺之義 增補

三焦分配三部

重輕審察

陰陽辨別

內經分配藏府定位 增補

六氣分合六部時日診候之圖

政運有不應之脈 增補

人迎氣口

脈分四時六氣

脈分四方

脈分五藏

五藏平脈

五藏病脈

五藏死脈

五藏真脈

脈以胃氣為本

脈貴有神

神門脈

反關脈

衝陽太谿太衝

增補

男女脈異

增補

老少脈異

因形氣以定診說

增補

脈無根有兩說

女人脈法

小兒脈法

諸病宜忌脈

怪脈

七診

先問後診

望色

色脈
舌診

形診

聞聲

問因

已上增補

死候

藏府分配面部圖

增補

肢節分配面部圖

增補

持脈有道

决死生

辨七表八裏九道之非

脈決死期

奇經八脈

下卷

辨二十八脈

浮

沉

遲

數

滑

澹

虛

實

長

短

洪

微

細

濡

弱

緊

緩

弦

動

促

結

代

革

牢

散

芤

伏

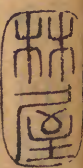
疾

脈法總論

診家正眼目次終

目次三

診家正眼卷上



雲間李中梓士材父著述

門人尤 乘生洲父增補

脈之名義

內經曰人受氣於穀穀入於胃以傳於肺五藏六府皆以受氣清者為營濁者為衛營行脈中衛行脈外此明胃氣為脈道之

根藏府之本氣血之所由出也凡人之生皆受氣於穀萬物資生之本也凡穀之入必先至于胃萬物歸土之義也坤土不敢自專精微上輸于肺蓋地道卑而上行也肺為乾金所受精微下溉藏府蓋天道下濟而光明也金土互輸地天交泰清而上升者為營血陰生于陽也濁而降者為衛氣陽根于陰也營血為陰故行脈中衛氣為陽故

行脈
外也

按審病察脈以決死生非指下了然將安所憑藉乎深
慨世醫不知脈爲何物若以爲氣乎而氣爲衛衛行脈
外則知非氣矣若以爲血乎而血爲營營行脈中則知
非血矣若以爲經隧乎而經隧實繁則知非經隧矣狀
則脈果何物耶余嘗于此深思久而始悟其微古之脈
字從血從彳謂氣血流行各有分派而尋經絡也今之
脈字從肉從永謂胃主肌肉氣血資生而永其天年也
夫人之生惟是精與神而已精氣卽血氣而神則難見
也人非是神無以主宰血氣保合太和流行三焦灌溉
百骸故脈非他卽神之別名也神超乎氣血之先爲氣
血之根蒂善乎華元化曰脈者氣血之先也氣血之先
非神而何狀神依於氣氣依於血血資於穀穀本於胃
所以古之論脈者云有胃氣則生無胃氣則死東垣亦
曰脈貴有神正指胃氣言也是知穀氣充則血旺血旺
則氣強氣強則神昌神之昌與否皆以脈爲徵兆故脈
也者實氣血之先也先也者主宰乎氣血之神也脈卽
神之別名此千古未剖之疑義也特表而出之

氣口獨以為五藏主

黃帝問曰氣口何以獨為五藏主岐伯曰胃者水穀之海

六府之大源也五味入口藏於胃以養五藏氣氣口太陰

也是以五藏六府之氣味皆出於胃變見於氣口氣口者六部之

總稱非專指右關之前也按素問經脈別論云食氣入胃

經氣歸于肺肺朝百脈氣歸于權衡權衡以平氣口成寸

以決死生由是知氣口即寸口也日變見者飲食所變之

精微皆顯見于手太陰之氣口而陰陽盛衰之象莫不從

此見矣○吳草廬曰兩手寸部俱名為

氣口不僅言右寸肺脈為氣口者也

難經曰十二經皆有動脈獨取寸口何謂也扁鵲曰寸口

者脈之大會手太陰之動脈也肺為五藏六府之華蓋位

處至高受百脈之朝會布

一身之陰陽故經曰藏真高于肺以行營衛陰陽者是也

是以十二經皆有動脈獨取肺家一經之動脈可以見五

藏六府強弱吉凶之徵兆也

脈辨至數

內經曰人一呼脈再動一吸脈亦再動呼吸定息脈五動

閏以太息命曰平人出氣曰呼入氣曰吸一呼一吸謂之

一呼兩至一吸亦兩至呼吸定息謂一息將盡而換息未

起之際脈又一至故曰五動閏餘也猶閏月之義言平和

之脈若得五動即太過矣惟當太息之際亦為平脈何也

百息五十營氣脈之數以應周天二十八宿人之經脈十
二左右相同則為二十四脈加以蹻脈二任督脈二共二
十八脈周身十六丈二尺以分晝夜也是為常度使五十
營之數常周備無失則壽亦無窮故得盡天地之壽矣周
行八百一十丈晝夜一呼脈一動一吸脈一動曰少氣
五十營之總數也一呼脈各一動則一息二至減于常人之半脈之遲者也
遲主陰寒陽氣衰微也故曰少氣十四難謂之離經脈
一呼脈三動一吸脈三動而躁尺熱曰病溫尺不熱脈滑
曰病風脈濇曰痺若不因定息太息而呼吸各三動是一
息六至矣難經亦曰離經躁者急疾之
謂陽盛陰衰熱之象也尺熱言尺後近臂有熱則必通身
皆熱脈來數躁而身有熱故知其病溫數滑而尺不熱陽
邪內盛當病內風若使外感于風寧有尺不熱之理乎滑
不濇也濇不滑也滑為血寔氣壅濇為氣滯血少故當病
痺
一呼脈四動以上曰死脈絕不至曰死乍踈乍數曰死
一呼四動則一息八至矣而况以上乎難經謂之奪精四
至曰脫精五至曰死六至曰命盡是皆一呼四至以上也
故死脈絕不至則元氣已竭乍踈乍數
則陰陽敗亂無主三脈若見不死安待

日夜五十營

內經曰：一日一夜五十營以營五藏之精不應數者命曰

狂生營運也經脈運行于身一日一夜凡五十周以營五
藏之精氣夫周身上下前後左右凡二十八脈其長

十六丈二尺人之宗氣積于胸中主呼吸而行經隧一呼

氣行三寸一吸氣行三寸呼吸定息氣行六寸以一息六

寸推之則一日一夜凡一萬三千五百息通計五十周于

身則脈行八百一十丈其有太過不及而不
應此數者名曰狂生狂者妄也言幸而生也
者五藏皆受氣持其寸口數其至也
五十營者五藏所受
之氣也持診也但診

寸口而數其至則藏五十動而不一代者五藏皆受氣代者

府之衰旺可知也。蓋藏有所損則氣有所虧故不能運行也。若

止而復來也。蓋藏有所損則氣有所虧故不能運行也。若

五十動而無止者則終無止矣。五藏之氣皆足和平之脈

也。四十動而一代者一藏無氣。難經曰吸者隨陰入呼者

肝而還故知一藏無氣者腎氣先盡也。狀則五藏和者氣

脈長五藏病者氣脈短觀此一藏無氣必先乎腎如下文

所謂二藏三藏四藏五藏者皆當自遠而近以次而短則

由腎及肝由肝及脾由脾及心由心及肺凡病將危者必

氣促似喘僅呼吸於胸中數寸之間蓋其真陰絕于下孤

陽浮于上此氣短之極也庸工于此而尚欲平之散之未

有不隨撲而滅者良可悲也夫人之生死由乎氣氣之聚

散由乎陰而殘喘得以尚延者賴一綫之氣未絕耳此藏

氣之不可不察也如此三十動一代者而二藏無氣二十動一代者

三藏無氣十動一代者四藏無氣不滿十動一代者五藏

無氣予之短期要在終始予猶與也短期死期也言死期

氣先見是名為始也。所謂五十動而不一代者以為常也

詳見靈樞經脈篇。以知五藏之期予之短期者乍數乍疎也

可以知五藏之氣若欲決其死期則在乍數乍疎也。不滿

十至而代則乍數乍疎矣。非代脈之外別有乍數乍疎也

診貴平旦

內經曰診法嘗以平旦陰氣未動陽氣未散飲食未進經

脈未盛絡脈調勻氣血未亂乃可診有過之脈平旦者陰

營衛之氣一晝夜五十周于身晝則行陽夜則行陰迨至

平旦復會于寸口斯時也平旦初寤之時陰氣將退而未

退陽氣將盛而未散飲食未進穀氣未行故經脈未盛而

絡脈調勻氣血未至于擾亂乃可診有過之脈有過猶言

有病也。若飲食入胃，則穀氣流行，直行之經，往往強盛，而橫行之絡，氣先至者強，氣未至者弱。經絡之脈，不能調勻，則氣血之盛衰，未可盡憑矣。

寸關尺之義 增補

內經曰：從魚際至高骨，却行一寸，名曰寸口。從寸至尺，名

曰尺澤。故曰尺寸。寸後尺前，名曰關。 大指從魚際穴至高骨得一寸，故名爲寸。

也。肘腕內廉，尺澤穴至高骨，得一尺，故名爲尺也。正當高骨之上，乃尺與寸交界之際，故名爲關也。其義豈苟哉。

扁鵲曰：尺寸者，脈之大要會也。從關至尺，是尺內陰之所

治也。從關至魚際，是寸口內陽之所治也。 要者，扼要也。會者，朝會也。尺寸

皆肺之經脈，百脈皆來朝會，豈非扼要之所乎？腎肝爲陰，處乎尺內，心肺爲陽，處乎寸內，治猶屬也。言所屬之位也。

岐伯曰：人有三部，部有三候，以決死生，以處百病，以調虛

實而除邪疾。 三部，上中下也。三候，天地人也。上古診脈，不獨寸口，于諸經之動脈皆診之。此云三部九

候也，可見扁鵲之三部九候，大非經旨明矣。 帝曰：何謂三部？岐伯曰：有上部，有

中部，有下部。部各有三候。三候者，有天，有地，有人。上部天

兩額之動脈，上部地兩頰之動脈，上部人耳前之動脈。中

部天，手太陰也。中部地，手陽明也。中部人，手少陰也。下部

天，足厥陰也。下部地，足少陰也。下部人，足太陰也。故下部

之天，以候肝，地以候腎，人以候脾胃之氣。帝曰：中部三候

奈何？岐伯曰：亦有天，亦有地，亦有人。天以候肺，地以候胸

中之氣人以候心帝曰上部以何候之岐伯曰亦有天亦有地亦有人天以候頭角之氣地以候口齒之氣人以候耳目之氣三部者各有天各有地各有人三而成天三而成地三而成人三而三之合則為九以此推之經文明指有所候以診諸藏之氣非獨以寸口為言也如仲景脈法上取寸口下取跌陽正是此意難經所云三部者寸關尺九候者浮中沉乃只以寸口而分三部九候之診後世言脈者皆宗之雖為捷法不無背謬經旨乎○愚按扁鵲曰上部法天主胸以上至頭之有疾中部法人主膈以下至臍之有疾下部法地主臍已下至足之有疾仍宗經旨上竟上下竟下之義但九候之說以寸關尺之三部而分浮中與沉之三候得無又謬乎若以扁鵲之說為是則軒岐之說為非軒岐之說為是則扁鵲之說為非矣故不得不置一喙于其間也浮之與沉固無庸議矣中則止有浮之

中非奚能有沉之中乎浮而無中固曰無根沉則必無中矣何僅以為沉脈主裏而全無必死之症乎蓋人但知有中正之中而不知有中和之中經云真藏脈見者死脈無胃氣者謂為真藏脈也是除諸怪脈之外皆得謂之有中脈耳何棄其彰明較著之經文而反以浮中與沉索摸于不可知之陋習乎此事之不可解者也况診脈之法或以手測或以目視而非僅從事于指按也史稱扁鵲以診脈為名而倉公仲景以下有不競趨于名者哉沿襲至今而訛以傳訛為其所紛更者愈多矣余嘗尋繹經文得其旨趣人迎止隸于喉旁三部須兼乎手足藏則候之于左手有纖毫之疑而熒惑于其間也彼七表八裏九道之紛紜智又出扁鵲下矣世多識之故不贅焉

按內經以三部各有天地人三而三之為九候上中下不定乎寸部之位與扁鵲之寸上關中尺下不同上部

俱定于頭面兩額之動脈。即下文天以候頭角之氣動。

應於指。此脈在額兩旁。腫子窮骨空處。人以候兩頰之動脈。即聽會。地。尤等分。

以候口齒之氣。此脈在鼻孔下旁。近巨竅穴之分。動應於指。是則面部。

不獨色診。且脈診矣。脈診則仍用七診。可以知頭面之。

詳矣。獨大。獨小。獨疾。獨遲。獨熱。獨寒。獨陷。下也。中部之三候。俱以寸診。其地。

候胸中之氣。則氣口也。本經經脈篇所謂行氣於府。即。

臆中氣海穴也。下部之天。候於關之肝地。候於尺之腎。

人。候於脾胃之氣。三部之候。天位乎上。人位乎中。地位。

乎下。獨下部人候。反在天之上者。天氣下降。接乎地之。

陰氣。此地中之天。人高於地。即高乎地中之天矣。三部。

以頭候頭之屬。以手候藏府之屬。不及臍以下。至足者。

以足之四經。腎主骨。肝主筋。脾主四肢。胃主宗筋。與腎。

相連。并筋骨主之矣。是則手候藏府之屬。并及臍以下。

至足。以諸脈皆係於手足。諸經足之脈。亦連於手。上廉。下廉。

前廉。后廉。之類是也。不可泥頭候頭之屬。遂泥當以手候手之屬。

足候。足之屬也。乃本篇之後。復申言之。云以左手足上。

去踝五寸。按之。庶右手足當踝而彈之。其應過五寸。以。

上蠕蠕然者。不病。其應疾中。手渾渾然者。病中。手徐徐。

然者病。蠕蠕微動貌。渾渾不其應不能至五寸。彈之不

應者死。此經文彈按乃是刺法。與診脈互相發明其理。手踝之上。手太陰肺經

脈也。應於中部。去踝五寸。手踝骨在下。從足踝之上。足

太陰脾經脈也。應於下部。去內踝骨之上五寸。乃三陰

去踝六寸。乃是中部之三候。舉一手太陰而可槩其餘。手太

百脈之所會。大中之中。故應中部。下部之三候。舉一足太陰而可槩其

餘。足太陰。陰土也。陰之與按而彈。手足踝者。所以盡兩

太陰脈之量。周悉無遺也。故可取之察吉凶也。諸脈獨

陰脈加意者。太陰屬坤。坤為胃。手太陰之中部。天而即

統乎中部之地。與人貴天之中也。是太陰之下部。人而

即統乎下部之天與地。貴人之中也。天人之際。得中而

地道自寧。不必揭地之中。且以知天人之中。即胃之中

中也。內經之旨。精奧淵微。非神聖不能窮其理。故扁

鵲以寸關尺配上中下。猶未盡然也。

滑伯仁曰。診脈之道。先調自己氣息。男左女右。先以中指

取定關位。却下前後二指。初輕候。消息之。次中候。消息之。

次重候。消息之。自寸關至尺。逐部尋究。一呼一吸之間。脈

行四至為率。閏以太息。五至為平脈也。其有太過不及。則

為病脈。各以其部斷之。自己之氣息調勻。則他脈之至數

陽故先診左手。女子屬陰。故先診右手也。先以中指取定

關部。狀后下前后二指。則尺寸方準也。輕候消息。其名曰

舉中候消息其名曰尋重候消息其名曰按一息四至為和平之脈若當太息必以五至為和平也太過者洪六有力不及者遲細無力也各以五藏六府察其微甚審其從違斷其吉凶生死之法如此也

又曰臂長則疎下指臂短則密下指三部之內大小浮沉遲數同等尺寸陰陽高下相符男女左右強弱相應四時之脈不相戾命曰平人其或一部之內獨大獨小獨疾獨遲左右強弱之相反四時男女之相背皆病脈也左手不和為病在表為陽主四肢右手不和為病在裏為陰主腹

藏臂長脈亦長故下指宜疎臂短脈亦短故下指宜密同為高宜浮大尺為陰為下宜沉小也相應者左大順男右大順女男子寸盛而尺弱女子尺盛而寸弱也不相戾者

春弦夏洪秋毛冬石也此四脈者平人無病之脈也其或大小獨見遲數偏呈左右相反時令相戾男女相違皆知其為病脈也左屬陽陽在表與四支相應右屬陰在裏與腹藏相應也餘可類推

又曰察脈須識上下來去至止六字不明此則陰陽虛實不別也上者為陽下者為陰來者為陽去者為陰至者為陽止者為陰也上者自尺部上於寸口陽生於陰也下者自寸口下於尺部陰生於陽也來者自骨肉之分而出於皮膚之際氣之升也去者自皮膚之際而還於骨肉之分氣之降也應曰至息曰止也

上下者以尺與寸相比度也陽生於陰者左尺水生左關木左關木生左寸心也右尺火生右關土右關土生右寸肺金也陰生於陽者右寸肺金生左尺腎水左寸君火分

權于右尺相火也。來者為氣之升，主乎陽也。去者為氣之降，主乎陰也。內經以來盛去衰為鈎脈，陽氣盛滿之象。若去來皆盛鈎之太過也。來不盛去反盛鈎之不及也。應者尋常應手之脈也。止者歇至不勻之脈也。如促結瀼代之類是矣。

三焦分配三部

岐伯曰：寸以射上焦，關以射中焦，尺以射下焦。扁鵲曰：三焦者，元氣之別使也。主通行於三氣，經歷於五藏六府。華元化曰：三焦者，人身三元之氣也。總領五藏六府營衛經絡內外左右上下之氣也。

按三說而細繹之，乃知脈本身中之元神和會後天穀氣以周流於一身者也。蓋元神附於腎間之動氣，出于下焦，合水穀之精氣，謂之營氣，升於中焦，合水穀之悍氣，謂之衛氣，升於上焦，營行脈中，衛行脈外，其宗氣積於胸中，名曰氣海。故三焦者，統領周身之氣，而分隸於胸膈腹，即分配於寸關尺，灼然無可疑者。乃伯仁亦承訛襲舛，而謂右尺云：手心主三焦脈所出，何其不稽于古，不衷于理耶？

重輕審察

扁鵲曰：初持脈如三菽之重，與皮毛曰得者，肺部也。如六

菽之重與血脈相得者心部也如九菽之重與肌肉相得者脾部也如十二菽之重與筋平者肝部也按之至骨舉指來疾者腎部也由是推之不獨以左右六部分候藏府即指下輕重之間便可測何經受病矣粗工不察于此而專分六部則脈中之微妙豈在是可盡其蘊耶

陰陽辨別

岐伯曰言人之陰陽則外為陽內為陰言人身之陰陽則背為陽腹為陰言人身藏府中陰陽則藏為陰府為陽肝心脾肺腎五藏為陰膽胃大小腸三焦膀胱六府為陽故背為陽陽中之陽心也陽中之陰肺也腹為陰陰中之陽

肝也腹為陰陰中之至陰脾也此言陰陽表裏內外雌雄

相輸應也

心肺皆居上而屬陽但心位乎南故為陽中之陽肺位乎西故為陽中之陰也腎肝皆處乎下而屬陰但腎位乎北故為陰中之陰肝位乎東故為陰中之陽也脾土位卑為陰且為孤藏而居乎內又不主時令而寄旺于四季之末故為陰中之至陰也

扁鵲曰呼出心與肺吸入腎與肝呼吸之間脾受穀氣也其脈在中浮者陽也沉者陰也心肺俱浮何以別之然浮而大散者心也浮而短濇者肺也腎肝俱沉何以別之然浮而長者肝也舉之濡按指來實者腎也脾主中州故其脈在中是陰陽之法也呼出者陽也故心肺之脈皆浮也心為陽中之陽故浮而且大且散

也肺為陽中之陰故浮而兼短濇也吸入者陰也故腎肝之脈皆沉也腎為陰中之陰故沉而且實也肝為陰中之陽故沉而兼長也脾為中州故不浮不沉而脈在中也

內經分配藏府定位 增補

素問脈要精微論曰尺內兩傍則季脇也 季脇小肋也在脇下兩旁為腎

所近之處也尺外以候腎尺裏以候腹 尺外者尺脈前半部也前以候陽後以候陰背

為陽腎附背故外以候腎腹為陰故裏以候腹所謂腹者凡大小腸膀胱命門皆在其中矣已上諸部俱言左右而

此獨不分者以兩尺皆主乎腎也中附上左外以候肝內以候鬲 中附上者言附

尺之上而居乎中即關脈也左外者言左關之前半部也內者言左關之後半部也肝為陰中之陽而亦附近于背

故外以候肝內以候鬲舉一兩則右外以候胃內以候脾中焦之鬲膜胆府皆在其中矣

右關之前所以候胃右關之後所以候脾脾胃皆中州之官而以表裏言之則胃為陽脾為陰故外以候胃內以候脾也按寸口者手太陰也太陰行氣于三陰故曰三陰在手而主五藏所以本篇止言五藏而不及六府然胃亦府也而此獨言之何也經所謂五藏皆稟氣于胃胃者五藏之本也藏氣者不能自致于手太陰必因于胃氣乃至于手太陰也故胃氣當于此察之又五藏別論云五味入口藏于胃以養五藏氣口亦太陰也是以五藏六府之氣味皆出于胃變見于氣口然則此篇雖止言胃而藏府之氣亦無不見乎此矣上附上右外以候肺內以候胸中 上附上者言上而又上則寸脈也五藏之位惟肺最高故右寸之前以候肺右寸之前以候胸中胸中者鬲膜之上皆是也左外以候心內以候膻中 心肺皆居鬲膜之上皆居左寸之前以候心左寸之後以候膻中膻中者心包絡之別名也○按五藏所居之位皆五行一定之理火旺于南故心居左寸木旺于東故肝居左關金旺于西故肺居右寸土旺于中而寄位西南故脾胃居右關此即河圖五行之

次序前以候前後以候後也
此重申上下內外之義也統而
也
上半部為前下半部為後蓋
言上以候上下以候下也
上竟上者胸喉中事也下竟

下者少腹腰股膝脛足中事也
竟盡也言上而盡于上在
乎胸喉也下而盡于下在脛則盡于尺部在體則應乎少

腹腰膝足也○按此章首言尺次言中附上而為關又次

言上附上而為寸皆自內以及外者蓋以太陰之脈從胸

走手以尺為根本寸為枝葉也故曰凡人之脈寧可有根

而無葉不可有葉而無根○又按內外二字諸家之註皆

云內側外側若以側為言必脈形扁闊矣或有兩條亦可

耳不然則于義不通矣如前以候前後以候後上竟上下

竟下者皆內外之義也觀易卦六爻自下而上上三爻為

外卦以下三爻為內卦則上下內外之義昭然矣或曰浮

取乎外沉取乎內于義亦通狀如外以候肺內以候胸中

外以候心內以候膻中是藏從外取而府從內推而外之

候則無是事矣故不如從上下看為穩當也

推而外之

內而不外有心腹積也
推者察也求也凡診脈必先推求
于外若但見沉脈而無浮脈是有

病而無外矣故知其推而內之外而不內身有熱也
推求于內

推而上之上而不下腰足清

也
清者表有邪故身有熱也
推而上之上下有二義以寸關尺言之寸

為上尺推而下之下而不上頭項痛也
推求于下部下部
有九上部無力此

為下也
陽不能上升故頭項痛或
按之至骨脈氣少者腰脊痛

而身有痺也
按之至骨腎肝之分也脈氣少者言無力也
腎水虛故腰脊痛肝血虧故身有痺痛也

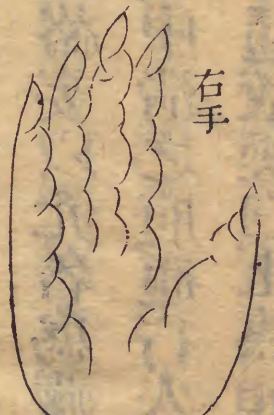
愚按五藏六府以暨心包絡共成十二經分配於脈之

六部自有定理莫可變亂第詳玩內經便昭狀於心目

矣。內經出胸高腹三字以分上中下而配寸關尺也。然
府不及膽者寄於肝部也不及大小腸膀胱者統於腹
中也。高陽生以大小腸列於寸上不知大小腸皆在下
焦腹中乃欲越中焦而候之寸上誤矣。彼不過因小腸
脉絡於心大腸脉絡於肺耳。狀則腎之脉亦絡於心而
遂以左寸候腎可乎。臆中爲手厥陰經卽心包絡也。故
經曰外以候心內以候臆中。外上也內下也。義見上文註中。又曰臆中
者心主之宮城也。又曰心包絡之脉起於胸中出屬心
卽此四段經文而細釋之則臆中卽是心包心包實爲
心府。昭確可據而高陽生候於右尺不亦妄乎。以丹溪
之敏亦以包絡臆中分爲二候况其他哉。內經明稱左
右皆腎而命門居兩腎之中考明堂銅人等經命門一
穴在督脉第十四椎下陷中兩腎之間且脉之應於指
下爲有經絡循經絡朝會於寸口而內經並無命門之
經絡妄以穴名爲藏配列右尺真是蒙昧千秋矣。三焦
者中清之府通行人身三元之氣三焦通則周身之氣
皆通故經曰上焦如霧中焦如漚下焦如瀆。王叔和分
配於寸關尺乃至當也。而高陽生分隸於右尺尤爲謬

妄下文重言以申明之。

內經分配藏府診候圖



寸	關	尺
上焦	中焦	下焦
肺部	胃部	脾部
外內	外內	外內
天部	人部	地部
寸	關	尺



寸	關	尺
上焦	中焦	下焦
心部	肝部	腎部
外內	外內	外內
天部	人部	地部
寸	關	尺

經曰尺內兩旁則季
 脇也尺外以候腎尺
 裏以候腹中附上左
 外以候肝內以候鬲
 右外以候胃內以候
 脾上附上右外以候
 肺內以候胸中左外
 以候心內以候臆中

此內經三部之候法也。府不及膽者寄於肝也。不及大
 小腸膀胱者統於腹中也。至大小腸列於寸上以三焦
 配於左尺以命門列於右尺及厥陰臆中竟置而不言
 又男女易位故不可不為之辨。夫寸主上焦以候胸中
 關主中焦以候鬲中尺主下焦以候腹中此一身之定
 位古今之通論也。大小腸皆在下焦腹中偽訣越中焦
 而候之寸部有是理乎。伯仁見及於此以左尺主小腸
 膀胱前陰之病右尺主大腸後陰之病可稱千古隻眼
 偽訣之誤特因心與小腸為表裏肺與大腸為表裏不

知經絡相爲表裏診候自有定位何可混耶叛經者一也靈樞曰上焦出於胃上口並咽以上貫膈而布胸中中焦亦並胃中出上焦之後泌糟粕蒸津液化精微而爲血下焦者別迴腸注於膀胱而滲入焉水穀者居於胃中成糟粕下大腸而爲下焦又曰上焦如霧中焦如漚下焦如瀆由是則明以上中下分三焦矣僞訣列于左尺不亦妄乎又曰密理厚皮者三焦厚粗理薄皮者三焦薄又曰勇士者三焦理橫怯士者三焦理縱由是則有形象矣僞訣以爲無形不亦妄乎叛經者二也素

問曰肝心脾肺腎五藏爲陰膽胃大小腸三焦膀胱六府爲陽此止十一經耳則手厥陰一經竟何在乎又曰心者君主之官神明出焉肺者相傳之官治節出焉肝者將軍之官謀慮出焉膽者中正之官決斷出焉膻中者臣使之官喜樂出焉脾胃者倉廩之官五味出焉大腸者傳導之官變化出焉小腸者受盛之官化物出焉腎者作強之官伎巧出焉三焦者決瀆之官水道出焉膀胱者州都之官津液藏焉氣化則能出矣蓋以膻中足十二經之數則配手厥陰經者實膻中也及靈樞叙

經脈又有包絡而無臆中狀曰動則喜笑不休正與喜
樂出焉之句相合夫喜笑者心火所司則知臆中與心
應卽包絡之別名也靈樞邪客篇曰心者五藏六府之
大主其藏堅固邪弗能客客之則心傷心傷則神去神
去則死矣故諸邪之在心者皆在心之包絡獨臆中稱
臣使者君主之親臣也由是察之包絡卽爲臆中斷無
可疑臆中以配心藏自有確據乃僞訣竟不之及則手
厥陰爲虛懸之位矣叛經者三也心肝脾肺俱各一候
惟腎藏而分兩尺之候者爲腎有兩枚形如豇豆分列
於腰脊之左右也刊誤以兩尺候腎誤合經言腎經
訣俱以左尺候腎水右尺候命門相火誤矣攷明堂等
經命門一穴在督脈第十四椎下陷中兩腎間雖兩腎
水藏而相火寓焉蓋一陽居二陰之間所以成乎坎也
獨不思脈之應於指下者爲有經絡循經朝于寸口詳
攷內經並無命門之經絡也旣無經絡何以應診而可
列之右尺乎雖狀左陽右陰天之常也左水右火地之
理也兩尺之脈左尺主腎中之真陰右尺主腎中之真
陽不可以左爲腎右爲命門也要知命門總主乎兩腎

六氣分合六部

右手	浮	小雪十五日 立冬五日	金燥
	中	立冬十日 霜降十日	
寸	沉	霜降五日 寒露十五日	土之五
	浮	秋分十五日 白露五日	
右手	中	白露十日 處暑十日	陰太濕
	關	處暑五日 立秋十五日	
右手	浮	大暑十五日 小暑五日	火相陽
	中	小暑十日 夏至十日	
尺	沉	夏至五日 芒種十五日	三之氣

上卷

七

者也。右尺診相火亦通。

時日診候之圖

火君陰少氣之二木風陰厥氣之初水寒陽太氣之終	浮	左	小	立	瀟	十五日
	中	手	立	夏	夏	十五日
	沉	寸	穀	雨	雨	十五日
	浮	左	春	分	十五日	
	中	手	驚	蟄	十五日	
	沉	關	雨	水	十五日	
	浮	左	大	立	春	十五日
	中	手	小	寒	寒	十五日
	沉	尺	冬	至	至	十五日
			大	野	十五日	

此六氣分合六部時日診候之圖乃余所自悟而自製實六氣至理而古今所未發者以平治之紀為例若太過之紀其氣未至而至從節前十三日為度不及之紀其氣至而未至從節前十三日為度太過之歲從左尺浮分起立春不及之歲從左關中分起立春依次而推之必於平日陰氣未散陽氣未動飲食未進衣服未著言語未吐之時清心調息逐部細究則時令之病可以前知診得六部俱平則已若有獨大獨小獨浮獨沉獨長獨短與各部不同依圖斷之無不驗者假如左關中

候脈獨弦大已知雨水後驚蟄邊有風熱之病蓋弦主風而大主熱也且左關又爲風木之令故也如右尺沉候脈獨緩滯而實大已知芒種後夏至邊有濕熱之病蓋緩滯主濕而實大主熱也若緩滯而虛大乃濕熱相火爲患蓋緩滯爲濕而虛大爲相火也且在沉分沉亦主濕又在相火之位故也久病之人六脈俱見獨滯惟右寸中候脈來從容和緩清淨無滯已知霜降後立冬必愈蓋中候而從容和緩爲胃氣之佳脈且右寸爲肺金之位土來生金故也其餘各部俱放此而細推之百不失一也然亦須三四候之確然不渝無不驗者下文重言以申明之

政運有不應之脈

不應者沉細之脈也甚至極沉極細幾於不可見矣第覆病者之手而診之則見凡值此不應之脈乃歲運合宜命曰天和之脈不必求治若誤治之反伐天和矣

土運爲南政蓋土位居中面南行令故也金木水火四運皆以臣事之北面受令故爲北政

甲巳二年爲土運南政

南政之年南面行令故其氣在南所以南爲上而北爲下故寸爲上

而尺爲下。司天在上，在泉在下。人氣應之，左右皆同。脈有不應者，謂陰之所在。脈乃沉細，不應本脈也。陰者言六氣有三陰三陽，而三陰之位則少陰之中，太陰居左，厥陰居右。脈之不應，乃以三陰之中，而以少陰所居之處言之。又分南北二政，定其上下也。○如遇少陰，司天則兩寸不應，厥陰司天則右寸不應，太陰司天則左寸不應。○如少陰在泉，則兩尺不應，厥陰在泉則右尺不應，太陰在泉則左尺不應。

乙丙丁戊庚辛壬癸八年皆爲北政

北政之年北而受令其氣在北所以北爲

上而南爲下，在泉應上，司天應下。人氣亦應之，故尺應下而寸應上。○如遇少陰，司天則兩尺不應，厥陰司天則右尺不應，太陰司天則左尺不應。○如少陰在泉，則兩寸不應，厥陰在泉則右寸不應，太陰在泉則左寸不應。○如尺當不應而反浮大，寸當浮大而反沉細，寸當不應而反浮大，尺當浮大而反沉細，是爲尺寸反，經曰尺寸反者死。○如右當不應而反浮大，左當浮大而反沉細，左當不應而反浮大，右當浮大而反沉細，是謂左右交經，曰左右交者

進曰脈口浮滑者病日進，人迎沉滑者病日損

脈口爲陰浮滑者以

甚陽加陰，故病日進。人迎爲陽，沉滑者陽邪漸退，故病日損。漸自減也。

脈口滑以沉者，病日進

在內，人迎滑盛以浮者，其病日進在外

脈口人迎經分表裏故其滑沉滑浮

而病日進者有在內在外之別也

脈之浮沉及人迎與寸口脈小大等者

病難已

人迎氣口之脈其浮沉大小相等者非偏于陽則偏于陰故病難已按禁服篇曰春夏人迎脈微大

秋冬寸口微大如是者命曰平人其義則可知

病之在藏沉而大者易已，小而逆

病在府浮而大者易已

病在藏者爲陰陰本當沉而大爲陽氣充也故易已若見小脈則真

陰衰而爲逆矣病在府者爲陽陽病得陽脈爲順故浮而大者病易已故曰陰症見陽脈者生陽症見陰脈者死

人迎盛堅者傷於寒，氣口盛堅者傷於食

人迎主表盛堅爲外感傷寒氣

口主裏盛堅爲內傷飲食此古法也今則止用寸口診法
不爲不妙狀本無以左右分內外之理自叔和始左爲人
迎右爲氣口其失
表裏之義久矣

脈分四時六氣

十二月大寒至二月春分爲初之氣厥陰風木主令經曰
厥陰之至其脈弦

春分至小滿爲二之氣少陰君火主令經曰少陰之至其
脈鈞

小滿至六月大暑爲三之氣少陽相火主令經曰少陽之
至大而浮

大暑至八月秋分爲四之氣太陰濕土主令經曰太陰之
至其脈沉

秋分至十月小雪爲五之氣陽明燥金主令經曰陽明之
至短而濇

小雪至十二月大寒爲六之氣太陽寒水主令經曰太陽
之至大而長

脈分四方

東極之地四時皆春其氣暄和民脈多緩
南極之地四時皆夏其氣蒸炎民脈多軟

西極之地四時皆秋其氣清肅民脈多勁
北極之地四時皆冬其氣凜冽民脈多石

東南卑濕其脈軟緩居于高巔亦西北也西北高燥其脈
剛勁居于污澤亦東南也南人北脈取氣必剛北人南脈
取氣必柔東西不齊可以類剖

脈分五藏

肝脈弦○心脈鈎○脾脈代○肺脈毛○腎脈石

五藏平脈

肝脈來奕弱招招如揭長竿末稍曰平招招猶迢迢也揭高舉也高揭長竿

稍必和緩乃弦長而兼和緩柔軟之象也

心脈來累累如連珠如循琅玕曰心平連珠琅玕皆狀其盛滿流行而無太過不及之弊也

脾脈來和柔相離如雞踐地曰脾平和柔者悠悠揚揚也相離者不模糊也如雞踐地喻其緩而不迫胃氣之妙也

肺脈來厭厭聶聶如落榆莢曰肺平厭厭聶聶濇之象也如落榆莢毛之象也

輕浮和緩為和平之象

腎脈來喘喘累累如鈎按之而堅曰腎平喘喘累累如鈎此三者皆心脈

之陽也而濟之以沉石則陰陽和平也

五藏病脈

肝脈來盈實而滑如循長竿曰肝病

盈實而滑弦之太過也長竿無稍則失其

和緩之意此弦多胃少故肝病

心脈來喘喘連屬其中微曲曰心病

喘三連屬急數之象其中微曲則尚未至

于全曲鈎多胃少之象也

脾脈來實而盈數如雞舉足曰脾病

實而盈數如雞之舉足雖不能如踐地之

和亦不至如鳥距之疾弱多胃少之象也

肺脈來不上不下如循雞羽曰肺病

不上不下濇之象也如循雞羽浮之象也

毛多胃少肺金之病將見也

腎脈來如引葛按之益堅曰腎病

引葛者牽連引蔓之象也按之益堅則石多胃

少腎病將見也

五藏死脈

肝脈來急益勁如新張弓弦曰肝死

日勁日急強急不和比之新張弓弦絕無

胃氣矣安得不死

心脈來前曲後居如操帶鈎曰心死

前曲者輕舉而堅大也後居者重按而牢

實也操帶鈎者狀其彈指之象也但鈎無胃者其死必矣

脾脈來銳堅如鳥之喙如鳥之距如屋之漏如水之流曰

脾死

鳥喙者狀其硬也鳥距者狀其急也屋漏者亂也水流者散也冲和之氣全無中州之官已絕矣

肺脈來如物之浮如風吹毛曰肺死如物之浮則無根矣如風吹毛則散亂矣

但毛無胃則肺氣絕矣

腎脈來發如奪索辟辟如彈石曰腎死索而日奪則互引而疾急矣石而日

彈則堅勁而無倫矣但石無胃故曰腎死○按難經十五難與內經不同或內經有難經缺或難經有而內經無狀難經本以內經為宗不知何以異同乃耳學者惟當以內經為主無多岐之惑也

五藏真脈真脈真藏脈也即死脈也文有異同義無差別總之不見胃氣之脈乃名真藏脈

真肝脈至中外急如循刀刃責責然如按琴瑟弦

真心脈至堅而搏如循薏苡子累累然

真脾脈至弱而乍數乍踈

真肺脈至大而虛如毛羽中人膚

真腎脈至搏而絕如彈石狀辟辟然

凡持真藏脈者肝至懸絕十八日死心至懸絕九日死

肺至懸絕十二日死腎至懸絕七日死脾至懸絕四日

死

脈以胃氣為本

春胃微弦曰平弦多胃少曰肝病但弦無胃曰死

夏胃微鈎曰平鈎多胃少曰心病但鈎無胃曰死

長夏胃微奕弱曰平弱多胃少曰脾病但弱無胃曰死

秋胃微毛曰平毛多胃少曰肺病但毛無胃曰死
冬胃微石曰平石多胃少曰腎病但石無胃曰死
蔡氏曰不大不小不長不短不滑不濇不浮不沉不疾不
遲應手中和意思欣欣難以名狀者胃氣脈也

脈貴有神

東垣曰有病之脈當求其神如六數七極熱也脈中有力
卽有神矣爲泄其熱三遲二敗寒也脈中有力卽有神矣
爲去其寒若數極遲敗脈中不復有力爲無神也而遽泄
之去之神將何依耶故經曰脈者氣血之先氣血者人之

神也

按王宗正曰診脈之法當從心肺俱浮腎肝俱沉脾

在中州卽王氏之言而知東垣所謂脈中有力之中
蓋指中央戊巳土正在中候也胃氣未散雖數不至寸極
遲不至于敗尙可圖也故東垣之所謂有神卽內經之所
謂有胃氣也

神門脈

兩手尺中乃神門脈也王叔和云神門訣斷兩在關後大
無二脈病死不救詳考論其腎之虛實俱于尺中神門以
後驗之蓋水爲天一之元萬物賴以資始者也故神門脈
絕先天之根本既絕決無回生之日也而脈訣謂爲心脈
者誤矣彼因心經有穴名神門正在掌後兌骨之端故錯

認耳殊不知心在上焦豈有候於尺中之理乎

反關脈

脈不行于寸口由列缺絡入臂後手陽明大腸經也以其不正行于關上故曰反關必反其手而診之乃可見也左手得之主貴右手得之主富左右俱反富而且貴男女皆然

衝陽太谿太衝 增補

衝陽者胃脈也 一曰跌陽在足面大指間五寸骨間動脈是也 凡病勢危篤當候

衝陽以驗其胃氣之有無蓋土為萬物之母資生之本也

故經曰衝陽絕死不治

太谿者腎脈也 在足內踝後跟骨陷中動脈是也 凡病勢危篤當候太谿

以驗其腎氣之有無蓋水為天一之元資始之本也故經

曰太谿絕死不治

太衝者肝脈也 在足大指本節後二寸 經曰診病人太衝脈有無可

以決死生 難經曰上部有脈下部無脈其人當吐不吐者死

男女脈異 增補

朱丹溪曰昔者軒轅使伶倫截嶰谷之竹作黃鍾律管以候天地之節氣使岐伯取氣口作脈法以候人之動氣故

黃鍾之數九分氣口之數亦九分律管具而寸之數始形
故脈之動也陽得九分陰得一寸胎合于黃鍾天不足西
北陽南而陰北故男子寸盛而尺弱肖乎天也地不滿于
東南陽北而陰南故女子尺盛而寸弱肖乎地也黃鍾者
氣之先兆故能測天地之節候氣口者脈之要會故能知
人命之死生世之俗工誦高陽生之偽訣欲以治疾其不
殺人也幾希參黃子曰男子陽為主兩寸常旺于尺女子
陰為主兩尺常旺于寸乃其常也反之者病
按褚澄尊生經男脈一如叔和女則左手寸命門三焦關
脾胃尺肺大腸右手寸腎膀胱關肝膽尺心小腸男尺常
弱初生微渺之氣也女尺常強太陽心火之位也徧攷諸
家褚論為精男女陰陽之分妊則男抱母女背母溺則男
面覆女面仰男命繫腎衰自下始故小腹先垂女命繫乳
衰自上始故乳房先槁而男女尺寸盛弱肖乎天地越人
以為男生於寅女生於申三陰從地長三陽從天生謬之
甚也獨丹溪惟本律法混合天人而關之使千載之下一
旦昭然豈不韙哉 脈經曰左大順男右大順女

老少脈異

老弱之人脈宜緩弱若過旺者病也少壯之人脈宜充實

若過弱者病也。狀又有說焉。老人脈旺而非躁者。此天稟之厚。引年之叟也。名曰壽脈。若脈躁疾有表無裏。則爲孤陽其死近矣。壯者脈細而和緩。三部同等。此天稟之靜清。逸之士也。名曰陰脈。若細小勁直。前後不等。可以決死期矣。

因形氣以定診說 增

逐脈審察者。一定之矩也。隨人變通者。圓機之士也。肥盛之人。氣居於表。六脈常帶浮洪。瘦小之人。氣斂於中。六脈常帶沉數。性急之人。五至方爲平脈。性緩之人。四至便作熱看。身長宜疎。下指身短宜密。下指北人多實。南人多弱。酒後之脈常數。飯後之脈常洪。遠行必疾。久飢必虛。室女常濡。嬰兒常數。經曰。形氣相得者生。三五不調者死。其可不察乎。

脈無根有兩說

以寸關尺三部言之。尺爲根。關爲榦。寸爲枝葉。若尺部無神。則無根矣。以浮中沉三候言之。沉候爲根。中候爲榦。浮候爲枝葉。若沉候不應。則無根矣。

女人脈法

陰搏陽別謂之有子。謂尺中之陰脈搏大與寸部陰虛陽

搏謂之崩。陰虛血衰于下則陽火上亢矣血為手少陰脈

動甚者妊子也。火迫不得而安其位乃為崩漏之疾手少陰脈

血旺之象故當妊子滑伯仁曰三部脈浮沉正等無他病而不月者為有妊也

得太陰脈為男得太陽脈為女太陰為沉太陽脈浮左疾

為男右疾為女左右俱疾為生二子尺脈左大為男右大

為女左右俱大產二子

左手沉實為男右手浮大為女左右手俱沉實猥生二男

左右手俱浮大猥生二女

左右尺俱浮為產二男不爾則女作男生謂一男一女之胎

左右尺俱沉為產二女不爾則男作女生胎死而男

婦人陰陽俱盛曰雙軀言左右兩尺部俱大而有力也若少陰微緊者血

即凝濁經養不周胎則偏天其一獨死其一獨生不去其

死害母失胎

何以知懷子之且生也岐伯曰身有病而無邪脈也有病如腹

痛拘急之類無邪婦人欲生其脈離經夜半覺日中則生

脈謂無病脈也也離經者謂離于經常之脈如昨小今大昨濇今滑

也離經者謂離于經常之脈如昨小今大昨濇今滑也昨浮今沉之類夜半覺日中生子者子午相冲也

婦人經斷有軀其脈弦者後必大下不成胎也。弦者肝脈也肝主疎

泄今見弦則肝脈太過不能藏血也

婦人尺脈微遲為居經月事三月一下。微遲者虛寒之脈也居經猶云停經

也三月一下為血不足也

婦人尺脈微弱而濇少腹冷惡寒年少得之為無子年大得之為絕產

新產傷陰出血不止尺脈不能上關者死

小兒脈法

小兒五歲以下未可診寸關尺惟看男左女右虎口

食指第一節寅位為風關脈見易治第二節卯位為氣關

脈見為病深第三節辰位為命關脈見為命危

紫脈為熱○紅脈傷寒○青脈驚風○白脈疴疾○黃脈

隱隱為常候也○黑脈者多危○脈紋入掌為內鉤○紋

彎裡為風寒○紋彎外為食積

五歲以上以一指取寸關尺三部六至為和平七八至為

熱四五至為寒

半歲以下於額前眉端髮際之間以名中食三指候之兒

頭在左舉右手候兒頭在右舉左手候食指近髮為上名

指近眉爲下中指爲中三指俱熱外感於寒內傷飲食發熱吐瀉食中二指熱主上
熱下冷名中二指熱主夾礮食指熱主食滯

諸病宜忌之脈

傷寒 未汗宜陽脈忌陰脈 已汗宜陰脈忌陽脈

頭痛宜浮滑忌短澹 心痛宜浮滑忌短澹

中風脈宜浮遲忌急數 欬嗽宜浮濡忌沉伏

喘急宜浮滑忌短澹 水腫宜浮大忌沉細

虛勞宜微弱忌洪數 吐血脈宜沉小忌實大

衄血宜沉細忌浮大 脫血忌陽脈宜陰脈

癆瘵宜爽緩忌細數 消渴宜數大忌虛小

腹脹忌沉小宜浮大 腸澼宜沉小忌數大 卽痢

下利宜沉細忌浮大 同泄瀉 霍亂忌微遲宜浮洪

癥瘕宜沉實忌虛弱 痞滿宜浮大忌沉小

痿痺忌緊急宜虛濡 顛癇狂宜實大忌沉細

隨傷宜緊急忌弱小 金瘡宜微細忌緊急

中惡宜緊細忌浮大 癰疽忌滑數宜微緩

中毒宜洪大忌微細 新產宜沉滑忌弦緊

帶下宜虛遲而滑忌疾急

崩漏宜微弱忌實大

蠱蝕宜虛小忌緊急

腹痛宜沉細忌弦長

怪脈

雀啄

連三五至而歇歇而再至如雀啄食脾絕也

屋漏

良久一至屋漏滴水之狀胃絕也

彈石

從骨間劈劈而至如指彈石腎絕也

解索

散亂如解繩索精血竭絕也

鰕游

沉時忽一浮如鰕遊然靜中一動神魂絕也

魚翔

浮時忽一沉譬魚翔之似有似無命絕也

釜沸

如釜中水火燃而沸有出無入陰陽氣絕也

七診

岐伯曰察九候七診

九候註見前

獨小者病獨大者病獨疾者

病獨遲者病獨熱者病獨寒者病獨陷下者病

此言九候之中有獨

見之脈而與他部不同即按其部而知其病之所在也七者之中既言獨疾則主熱矣既言獨遲則主寒矣而又言獨寒獨熱者何也必于陰部得沉微遲濇之脈故又言獨寒也必于陽部得洪實滑數之脈故又言獨熱也獨陷下者沉伏而形肉已脫九候雖調猶死形肉脫去者大肉盡不起者也形肉已脫九候雖調猶死去也脾主肌肉為五藏之本未有脾氣脫而能生者雖九候之中無獨見之七診狀終不免于死亡矣七診雖見九候皆從者不死從順也謂脈順四時之令合五藏之常及與病症為順也既得順候雖有獨大獨小等不

至于死也

必先問明然後診脈

素問徵四失篇曰診病不問其始憂患飲食之失節起居之過度或傷於毒不先言此卒持氣口妄言作名為粗所窮何病能中

此言不問其症之所由起先與切脈未免模糊揣度必不能切中病情有矣

素問疏五過篇云凡未診病者必問嘗貴後賤雖不中邪

病從內生名曰脫營嘗富後貧名曰失精

脫營失精皆陰氣虧損也貴者

忽賤富者忽貧未免抑鬱而不舒氣滯則血滯久則新者不生滯者成疾故言脫言失者矣

愚按古之神聖未嘗不以望聞問切四者互相參考察

察病情然必先望其氣色次則聞其音聲次則問其病

源次則診其脈狀此先後之次第也近世醫者既自附

於知脈而病家亦欲試其本領遂絕口不言惟伸手就

診而醫者即強為揣摩若揣摩偶合則信為神奇而揣

摩不合則薄為愚昧噫嘻此內經所謂妄言作名為粗

所窮如是而欲拯危起殆何異欲其入室而反閉門耶

王海藏云病人拱默惟令切脈試其知否夫熱則脈數

寒則脈遲實則有力虛則無力可以脈知也若得病之

由及所傷之物豈能以脈知哉故醫者不可不問其由

病者不可不說其故。蘇東坡云：我有病狀，必盡告醫者，使其胸中了然，然後診脈，則疑似不能惑也。我求愈疾而已，豈以困醫為事哉？若二公之言，可以發愚蒙之聾聵矣。

望色

增補

內經曰：望而知之者，望見其五色以知其病。肝青象木，肺白象金，心赤象火，脾土色黃，一或有病，色必變見於面。庭矣。然肺主氣，氣虛則色白，腎屬水，水涸則面黎青，為怒氣傷肝，赤為心火炎上，痿黃者，內傷脾胃，紫濁者，外感風邪，憔悴黧黑，必鬱悒而神傷，消瘦淡黃，乃久病而體憊，山根明亮，須知欲愈之病，環口黎黑，休醫已絕之腎，蓋有諸中必形諸外，見其表以知其裏，眉目一占，肺肝斯見。內經曰：能合色脈，可以萬全。五色者，氣之華也。赤欲如帛裹朱，不欲如赭；白欲如鵝羽，不欲如鹹；青欲如蒼璧之澤，不欲如藍；黃欲如羅裹雄黃，不欲如黃土；黑欲如重漆色，不欲如地蒼；青如翠羽者生，赤如雞冠者生，黃如蟹腹者生，白如豕膏者生，黑如烏羽者生。且夫五藏六府之精華，上彰於明堂，而藏府各有偏勝盈

虛若色若脈亦必隨而應之但當求其有神雖困無害狀所謂神者色中有光澤明亮是也卽脈有胃氣同一理也良工精而候之可以先知經所謂望而知之謂之神者是也

難經曰五藏有五色皆見於面亦當於寸口尺內相應假令色青其脈當弦而急色赤其脈浮大而散色黃其脈中緩而大色白其脈浮濇而短色黑其脈沉濡而滑脈數尺之皮膚亦數脈急尺之皮膚亦急脈緩尺之皮膚亦緩脈濇尺之皮膚亦濇脈滑尺之皮膚亦滑假令色青其脈浮

濇而短若大而緩爲相勝

色青脈濇而短乃金克木脈大而緩乃木克土皆爲相勝之脈

浮大而散若小而滑爲相生也

浮大而散心脈也乃木生火小而滑腎脈也乃水生

木此皆爲相生之脈

內經曰凡治病察其形氣色澤脈之盛衰病之新故乃治之無後其時形氣相得謂之可治色澤以浮謂之易已脈從四時謂之可治脈弱以滑是有胃氣命曰易治取之以時形氣相失謂之難治色天不澤謂之難已脈寔以堅謂以益甚脈逆四時爲不可治必察此四者而明告之又曰色味當五藏白當肺辛赤當心苦青當肝酸黃當脾

甘黑當腎鹹故白當皮赤當脈青當筋黃當肉黑當骨

靈樞曰五色各見其部察其浮沉以知淺深察其澤夭以

觀成敗察其散搏音團以知遠近視色上下以知病處積神

於心以知往今不明不澤其病不甚其色駒駒然未有聚

駒駒然如其病散而氣痛則聚未成也浮沉淺深皆內外

馬之奔散之浮沉雖有內外之殊而吉凶必以天澤為飛如浮而澤

者浮則其病淺澤則神有餘雖病即愈吉之吉者也若浮

而天者其病雖淺神氣將衰主病氣漸重之兆安得為之

吉乎如沉而天者沉則其病深天則其神不澤其病必死

凶之凶者也若沉而澤者其病雖深神將復振主病氣漸

退之兆安得謂之凶乎此只就一浮一沉之中而分順逆

若更以順色濃淡察之則順又有輕重之別矣至于察其

散搏以知遠近未嘗不嘆色之聚散不定也散者如雲徹

散而不聚其色漸漸而散先濃后淡先定后行也主病色

漸退之兆即經所謂其色散駒駒然未有聚其病散而氣

痛聚未成也可見以色之聚散以為驗搏者如物搏聚而

不散其色漸漸而聚先淡后濃先行后定也主病氣方來

之機即經所謂散為痛搏為聚左右內外各如其形色耳

氣色散者為痛而不至成聚若搏聚不散則成聚而不至

于痛由此觀之病氣方來霍狀之期尚遠病氣漸退痊愈

之日已近夫如是重病色逆若兼微散之形未可即決其

凶輕病而色順如兼搏聚之形未可即言其吉狀不明不

澤之色雖非吉兆乃不致沉天亦非必死故曰其病不甚

也此皆軒岐言外之義若不體認會悟其微而決吉凶一

有不驗言望色難憑咎將誰歸所云五色各見其部察其

浮沉以知淺深又將各部而察之其條分縷析

如江海之通眾流豈能以紙上之言盡者矣

黃帝曰黃赤為風青黑為痛白為寒黃而膏潤為膿赤甚

為血痛甚為癢寒甚為皮膚不仁又曰黃赤為熱一色

貴明潤不欲沉天。天然色不澤其脈空虛為奪血。

鼻位中央屬土主脾通呼吸兼主肺為肺之官也。鼻色

黃者小便難獨鼻尖青黃者其人必為淋也。青者腹中

痛微黑者有水氣。白者亡血。黃白無澤氣虛有痰

紫濁時病。赤為熱。鮮紅有留飲。鼻孔乾燥必衄血

鼻燥如烟煤屬陽毒熱極及鼻孔冷滑而黑屬陰毒冷極

皆危。鼻塞濁涕是風熱鼻流清涕是肺寒。鼻孔痔脹

屬肺熱有風。顴色赤者心病。顴與顏黃黑者腎病

赤色出兩顴大如拊指病雖小愈必卒死。傷寒汗不出

大顴發赤臧者死顴見青氣者死。面白顴赤火克金也

為賊邪其病不治。肝熱病者左顴先赤。肺熱病者右

顴先赤。耳間青脈起掣病。耳痛耳腫耳聾及耳前紅

腫皆係少陽風熱。人中平滿主有水。上敗唇反甲篤乙

死。唇舌者肌肉之本也脾病者唇黃唇見五色者病在

脾唇色如紅蓮光澤者無病。舌乾唇燥為脾熱燥而紅

者舌燥而黑者凶腫赤者熱極青黑者寒極黃者血虛白

者失血。口苦胆熱甜者脾熱淡亦脾熱。口燥咽乾者

腎熱。舌乾口燥者心熱。口噤咬牙者瘧病。唇口生

瘡聲啞者狐惑。齒燥無津陽明熱極。齒燥脈虛是中暑。唇舌胎上有斷紋者難治。唇青舌卷環口黧黑口張氣直唇口顫搖者死。舌短顴赤者心病。少陰氣上逆厥則齧舌。舌色鮮紅潤澤者吉黑者凶。濕滑者吉燥澇者凶。白胎者胸中有寒丹田有熱胎白而滑邪未入府在半表半裏宜和解。胎黃者邪入胃宜下。胎燥黑生芒刺者難治法宜急下。身不熱口不渴胎黑而滑者屬陰寒法宜急溫。舌卷焦黑而燥者陽毒熱極宜急下。舌青胎滑無熱不渴者陰毒寒極宜急溫。舌紫黑者陰寒赤紫者陽熱。舌硬舌腫舌卷舌短舌強囊縮者難治若語言不清神昏脈脫者死。陰陽易舌出數寸死。夏令熱病胎黑燥渴者可治不在必死之例若黑胎刮不去及去易生刺裂者必死。冬月黑胎者必死。婦人難產唇舌俱青者母子俱死面赤舌青子死母活面青舌赤子活母死。面黃而淡脾胃有傷四肢痿弱腹脹。面黃而濁如熏濕盛黃疸。黃如橘色多熱。黃兼青紫脈芤者瘀血在胃或脇必有塊。面上白點是蟲積。面色青黃白不常及有如蟬爪路一黃一白者主食積。日黑頰

赤主痰熱。目胞黑者痰也。眼黑行走呻吟者骨節痠
疼。痰入骨也。眼黑面黃四肢痿痺屈伸不便者風痰也。
傷寒眼下青色主挾陰。面黃目青爲傷酒。目睛黃
酒疸。面黃白及腫連眼胞者穀疸其人必心下痞。目
色赤者病在心。白在肺。青在肝。黑在腎。黃在脾。黃色不可
名者病在胸中。面黃目青及面黃目赤面黃目白面黃
目黑者皆不死。面赤目白面青目黑面黑目白面赤目
青者皆死。面目有黃色是有胃氣爲吉。病人鼻準明
山根亮目皆黃光爲有起色。目黃心煩脈和者病將愈。
平人忽見黑氣起于口鼻耳目邊者凶。明堂眼下青
色多慾勞傷精神不爾卽夜未睡。黑而瘦陰虛火旺。
臂多青脈是脫血。心病傳肺肝病傳脾脾病傳腎腎病
傳心肺病傳肝俱死。五藏已奪神明不守。五藏氣絕
大小便不禁手足不仁。三陰氣絕則目眩轉目矇目矇
爲失志失志則目矇者死。三陽氣絕則陰與陽相離陰
陽相離則腠理泄絕汗乃出大如貫珠轉出不流旦占夕
死夕占旦死。

形診 增補望

上卷

三

人之大體為形。形之所充者氣。形盛氣者天。肥白是也。氣盛形

者壽。修長黑瘦有神者。形盛為有餘。邪氣實也。消瘦為不足。正氣虛也。氣實

形實。氣虛形虛。形盛脈細。少氣不足以息者死。形瘦

脈大。胸中多氣者死。形氣相得者生。參伍不調者死。

肥人多中風。以形厚氣虛。難以周流。氣滯痰生。痰則生火。

故暴厥也。瘦人陰虛。血液衰少。相火易亢。故多勞嗽。

病人形脫而氣盛者死。盛則喘促在亂之類是邪氣實也。形體充大而皮

膚寬緩者壽。形體充大而皮膚緊急者夭。形氣相失。

謂之難治。形盛氣虛。氣盛形虛。形濇而脈滑。形大

而脈小。形長脈短。形短脈長。形滑脈濇。肥人脈

細小輕虛如絲。羸人脈躁者俱凶。血實氣虛則肥。血

虛氣實則瘦。肥者能寒不能熱。瘦者能熱不能寒。髯

美而長至胸。陽明血氣盛。髯少血氣弱。不足則無髯。美髯

者。太陽多血。坐而伏者。短氣也。行遲者。痺也。坐而下一

脚者。腰痛也。裏實而腹如懷卵物者。心痛也。持脈時

其人欠者。無病也。息搖肩者。心中堅。息引胸中上氣

者。喚息。張口短氣者。肺痿吐沫。掌中寒。腹中寒。掌中

熱。氣不足。虛火盛。診時病人叉手摸心。閉目不言。必心

虛怔忡。倉廩不藏者。門戶不要也。水泉不止者。膀胱不藏也。頭者。精明之府。頭傾視深。精神將奪。背者。胸中之府。背曲肩隨。府將壞矣。腰者。腎之府。轉搖不能。腎將憊矣。膝者。筋之府。屈伸不能。行將僂附。筋將憊矣。骨者。髓之府。不能久立。行則振掉。骨將憊矣。

凡診脈時。病人欠伸者。病詐。陽引而上。陰引而下。陰陽相引。故欠而病詐。及向壁卧。聞師到。不驚起。而目眈視。若二言三止。脈之嚙唾。亦詐病也。其脈本和。當以危言動之。須服吐下藥。或針灸數十處。乃愈。以試嚇之。得其真情可也。甚有小兒女子。初則詐。起欠則病真。以人事糾結相左。其初詐病之情。則成實病。比比然也。不可不知。未必非神之謂與。

聲診 增補聞

難經曰。聞其五音。以知其病。以五藏有五聲。以合於五音。謂肝呼應角。心言應徵。脾歌應宮。肺哭應商。腎聲應羽。是也。然此義深奧。非尋常所能揣測者。今以古人經驗簡易之法。列為聲診。脈之呻者。痛也。言診時之呻吟言遲者。風也。遲則寒澀風痰之症。聲如從室中言。此中氣有濕也。言將終。乃復言者。此

奪氣也

謂氣不續言未終止而又言之狀也

衣被不斂言語罵詈不避親疎

者神明之亂也

狂

出言懶怯先輕後重此內傷中氣也

出言壯厲先重後輕是外感邪盛也

攢眉呻吟苦頭痛

呻吟不能行起腰足痛

叫喊以手按心中腕痛呻吟

不能轉身腰痛

搖頭以手捫腮唇齒痛

行遲者腰脚

痛

診時吁氣者鬱結

紐身者腹痛

形羸聲啞勞瘵

之不治者咽中有肺花瘡也

暴啞者風痰伏火或暴怒

叫喊所致

聲嘶血敗久病不治

坐而氣促痰火哮喘

久病氣促危

中年人聲濁痰火

診時獨言獨語首尾

不應是思慮傷神

傷寒壞病聲啞為狐惑上唇有瘡重

食其藏下唇有瘡重食其肛

氣促喘息不足以息者虛

甚也

雖病而聲音清亮如故者吉

平人無寒熱短氣

不足以息者實也

實者是痰與火也

問診

增補

凡診病必先問是何人或男或女或老或幼或婢妾僮僕

次問得病之日受病之因及飲食胃氣如何大小便如何

曾服何藥日間如何夜寐如何胸膈有無脹悶之處問

之不答必耳聾須詢其左右平素如何否則病久或汗下

過傷致聾。問而懶答，或點頭，皆是中虛。昏憤不知人事，非暴厥卽久病也。如婦人多中氣，診婦人必當問月信如何。寡婦氣血凝滯，兩尺多滑，不可誤斷爲胎。室女亦有之。心腹脹痛，須問新久。凡診須問所欲何味何物，或葷素，或縱飲茶酒。喜甘脾弱，喜酸肝虛，頭身臂膊作痛，必須問曾生惡瘡否，曾服何藥否。臨診必審形志如何，或形逸心勞，或形勞志苦，或抑鬱傷中，或貴脫勢病從內生，名曰脫營。言耗散其營氣也。嘗富後貧，憂悲內結，名曰失精。言其精神喪失也。皮焦筋屈，痿痺爲癢，以其外耗於衛，內奪於營，良工診之，必知病情。再問飲食居處，暴樂暴苦，始樂後苦，暴怒傷陰，暴喜傷陽，形體毀沮，精華日脫，邪氣內併。謂邪乘其虛而併也。故聖人之治病也，必察天地陰陽四時經紀，五藏六府，雌雄表裏，刺灸砭石，毒藥所主，從容人事，以明經道，貴賤貧富，各具品理，問年少長勇怯之性，審于部分，知病本始，七診九候，症必副矣。

舌診 增補

張三錫曰：金鏡錄載三十六舌，以辨傷寒之法，已備再三討論，不過陰陽表裏虛實寒熱而已。陶節菴曰：傷寒邪

在表則舌無胎熱邪傳裏則胎漸生自白而黃黃而黑甚則黑裂黑胎多凶如根黑中黑尖黑皆屬熱全黑則熱極而難治矣

外感挾內傷宿食重而結于心下者五六日舌漸黃或中乾傍潤名中焙舌則裏熱未重若全乾黃黑皆為裏症分輕重下之如下之或再下之不減者尚有宿垢結于中宮也必切其脈之虛寔及中氣之何如寔者宜潤而下之不可再攻虛人神氣不足宜回其津液固其中氣有用生脈散對鮮毒湯而愈者此則陽極似陰之症有用附子理中湯冷服而愈者此則陰極似陽之症不可不辨

白胎屬寒外症煩躁欲坐卧泥水中乃陰寒逼其無根之火而然脈雖大而不鼓當從陰症治若不大躁者嘔吐者當從食陰治

症診危候 增補

屍臭

肉絕

舌卷及囊縮

肝絕

口不合

脾絕

肌腫唇反

胃絕

髮直齒枯

骨絕

遺尿

腎絕

毛焦

肺絕

面黑直視

目瞑不見

陰絕

目眶陷目系傾

汗出如珠

陽絕

手撒戴眼

太陽絕

病後喘瀉

脾肺將絕

目正圓瘥

不治

吐沫面赤 面青黑 唇青人中滿 髮與眉衝起 爪
 甲下肉黑 手掌無紋 臍突 足趺腫 聲如鼾睡
 脈浮無根 面青伏眠 目盲 汗出如油 已上肝絕 八日死
 眉傾 胆絕 手足爪甲青或脫落呼罵不休 筋絕八日死
 眉息回視 心絕 立死 髮直如麻不得屈伸自汗不止 小腸絕 六日死
 口冷足腫腹熱臙脹泄利無時 脾絕五日死 脊骨疼腫身重
 不可轉側 胃絕五日死 耳乾舌腫溺血大便赤泄 肉絕九日死
 口張氣出不反 肺絕三日死 泄利無度 大腸絕 齒乾枯面黑目黃
 腰欲折自汗 腎絕

藏府分配於面部 增補

靈樞曰五藏六府各有部分能別部分萬舉萬當庭者首
 面也 庭天庭也 謂之首面 闕上者 眉間 咽喉也 闕中者 眉之中 肺也 下
 極者 印心也 直下者 山根 肝也 肝左者 山之左 胆也 下者 胃之下
 脾也 方上者 方始上 胃也 中央者 脾之下 大腸也 挾大腸
 者腎也 腎有兩故 挾大腸也 當腎者臍也 腎與大腸臍 俱在壽上 面王以上者
 面王 準頭也 鼻為面之王 小腸也 準頭上 小腸 色黃小便難 面王以下者 膀胱子處
 也 準頭之部 又分上下 男小腹 女痛卵 女子主膀胱子處病 顴者肩也 顴後者臂也 臂
 下者手也 目內眥上者膺乳也 挾繩而上者背也 耳傍為 繩臂背

為外膺乳為內
故在日內背
循牙車以下者股也中央者膝也
膝居股脛之中
膝以下者脛也脛以下者足也巨分者股裏也
巨大也上牙床大
分處以候股牙床司開合
亦如股裏之任屈伸也
巨屈者膝臏也
上下唇交接處是地倉穴以唇
口大為屈轉以候膝臏又唇為言語飲食之門亦
如膝臏為屈伸奔走之關節俱動而不休故應候焉此五
藏六府肢節之部分也

按靈樞經文雷公問黃帝答者細繹經旨自首面而至
膀胱子處十四部配於明堂者也白顴至膝臏十一部
配顴之左右及顴之下也由此觀之明堂為內兩顴為
外一部之分而有內外黃帝曰明堂者鼻也闕者眉間

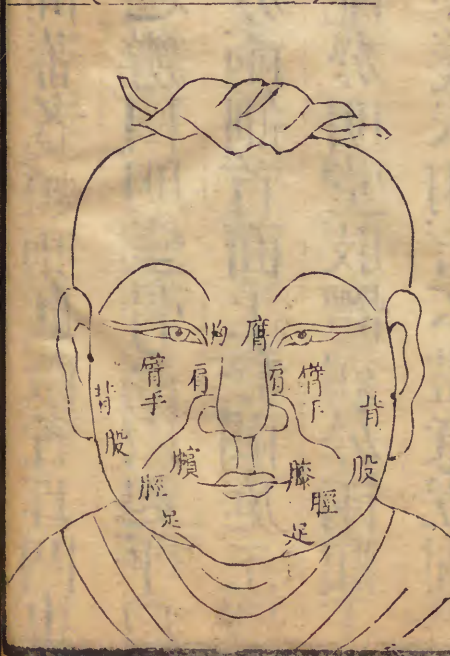
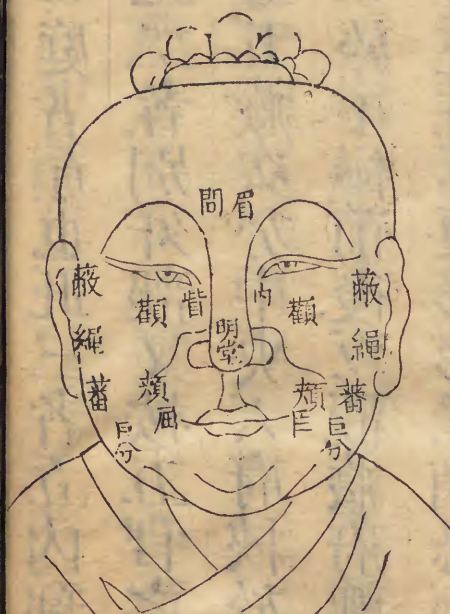
也庭者顏也此三者立內部蕃者頰側也蔽者耳門也
此二者別外部又按五官之辨曰明堂骨高以起平以
直五藏次於中央六府挾於兩側首面上於闕庭王宮
在於下極前後互觀藏府配於明堂肢體列於兩顴上
下左右不更彰彰乎猶恐經義未明言不盡意立圖於
後

明	堂
<small>內部</small>	<small>外部</small>
首面	膺
咽喉	膀胱
肺心	子處
肝胆	
脾胃	
腎	
大腸	
小腸	
背	膺乳
手	臂
股	膝
臏	臏
脛	脛
足	

藏府配面圖



肢節配面圖



持脈有道

素問脈要精微論曰持脈有道虛靜為保切脈之道貴于精誠嫌其擾亂故必心虛而無他想身靜而不言動狀後可以察脈之微而不失病情也保者不失也若躁動不安瞻視不定輕言談笑亂說是非不惟不能得脈中之巧適足為旁觀者鄙且笑也

決死生

黃帝曰決死生奈何岐伯曰形盛脈細少氣不足以息者危身形肥盛而脈形細弱且少氣而不足以呼吸則外有餘而內不足枝葉盛而根本拔也故曰少氣不足以息也危形瘦脈大胸中多氣者死身形瘦削而脈形洪大且胸中多氣者陰不足而陽有餘也孤陽不生形氣相得者生形盛者脈亦盛形小者脈亦小則形與脈相得矣相得者故知必死

相合也。參伍不調者病。參伍者數目也。言其至數不也。往來無常度。故知必病。三部九候皆相失者死。皆相失者如應浮而沉。應小而大。上下左

右之脈相應如參春者病甚。上下左右相失不可數者死。上下左右即兩手之三部九候也。參春者寔大有力。如杵之春。故曰病甚。若失其常度。至于急數而不可數。即八九至之絕脈也。中部之候相減者死。衆部雖調而中部獨不安。得不死。及者為根本敗壞。安得乎。

辨七表八裏九道之非

謝縉翁曰。脈經論脈二十四種。初無表裏九道之目。其言芤脈為陰。脈訣乃以芤為七表之陽。仲景辨脈云。浮大動數滑陽也。沉濇弱弦微陰也。脈訣九道以動為陰。七表以弦為陽。似此之類頗多。

吳艸廬曰。脈之浮沉虛實緊緩數遲滑濇長短之相反配。匹自不容易。况有難辨。如洪散俱大而洪有力。微細俱小而微無力。芤類浮而邊有中無。伏類沉而邊無中有。若豆粒而搖搖不定者動也。若鼓皮而如如不動者革也。俱對待也。又有促結代皆有止之脈。促結疾緩。故為可對。代則無對。總二十七脈。不止于七表八裏九道二十四脈也。戴同父曰。脈不可以表裏定名也。軒岐越人叔和皆不言。

表裏脈訣竊叔和之名而立七表八裏九道爲世大惑脈之變化從陰陽生但可以陰陽對待而言各從其類豈可以一浮二芤爲定序而分七八九名之乎廬山劉立之以浮沉遲數爲綱而教學者雖似爲捷徑然必博而反約乃能入妙若以此爲足亦自畫矣

李時珍曰脈經論脈只有二十四種無長短二脈脈訣之歌亦止二十四種增長短而去數散皆非也素難仲景論脈止別陰陽初無定數如素問之鼓搏喘橫仲景之慄卑高章剛損縱橫逆順之類是也後世失傳無所依準因立

名爲之指歸耳今之學者按圖索驥猶若望洋而况舉其全肯乎此艸廬公之獨得要領也

慄音薛

滑伯仁曰脈之陰陽表裏俱以對待而言高陽生之七表八裏九道蓋穿鑿矣求脈之明反爲脈之晦

脈決死期 素問太奇論

脈至浮合浮合如數一息十至以上是經氣予不足也微

見九十日死

浮合者如浮萍之合有表而無裏也如數者似數而非數熱之陽脈也是經氣衰極耳微

見者初見也初見此脈便可決于九十日而死時季收易天道更而人氣從之也十至當作七至若果十至則爲絕脈死在旦夕豈待九十日哉故知錯誤無疑矣

脈至如火薪然是心精之予奪也草乾而死脈如火熱是洪大之極也

但見本藏之脈無胃氣以和之則知心精之已奪矣夏乃本令猶未遽絕至秋深而草乾陽消之候其死期必矣

脈至如散葉是肝氣予虛也木葉落而死如散葉者浮漂無根也肝木大

虛遺其沉弦之常矣秋風動而木葉黃落金旺則木絕故死

脈至如省客省客者脈寒而鼓是腎氣予不足也懸去棗

華而死省者禁也故天子以禁中為省中塞者沉而不利也鼓者搏而有力也伏藏于內而鼓搏正如禁實

客而不見獨知于內而恣肆也故曰如省客也是腎氣陰寒不安之狀也棗花去則當長夏也土旺水涸腎虛者不能支也

脈至如丸泥是胃精予不足也榆莢落而死丸泥者彈丸也滑動有力

神和之氣蕩朕矣春深而榆莢始落木令方張弱土必絕

脈至如橫格是胆氣予不足也禾熟而死橫格者如橫木之格也且長且

堅東方之真藏脈見矣禾熟于秋金令乘權木安得不敗

脈至如弦縷是胞精予不足也病善言下霜而死不言可

治弦縷者如弦之急如縷之細也胞者心也心包絡也言者心聲也火過極而神明無以自持則多言不寐也夫

脈細則反其洪大之常善言則喪其神明之守方霜下而水帝司權火當絕矣

脈至如交漆交漆者左右傍至也微見三十日死交漆者瀉漆也

左右傍至者或左或右不由正道也微見此脈以一月為期必不祿矣

脈至如湧泉浮鼓肌中太陽氣予不足也少氣味韭莢而

死湧泉者如泉之湧浮鼓于肌肉之上而乖違于就下之
常常膀胱衰弱陰精不能上奉故少氣耳非英新發木帝
司令則亦司官謝事矣

脈至如頽土之狀按之不得是肌氣予不足也五色先見

黑白壘發而死虛太無根按之即不可得見頽土之狀也
肌氣即脾氣脾主肌肉也黑為木色土虛

而無所畏反來乘之矣壘即藁也蓬藁有多類
而白者發于春當木王之時土安得而不敗

脈至如懸雍懸雍者浮揣切之益大是十二俞之予不足

也水凝而死懸雍者喉間下垂之肉也浮揣之益大即知
重按之而必空矣浮短者孤陽亢極之象也

十二俞即十二經之係也水凝水結
陰盛之時而孤陽有不絕者乎

脈至如偃刀偃刀者浮之小急按之堅大急五藏蕪熱寒

熱獨并於腎也其人不得坐立春而死浮之小急如刀口
也按之堅大急即

刀背也蕪者積結也五藏結熱故發寒熱也陽王則陰消
故獨并于腎也腰者腎之府腎虛則不能起坐迨立春而

陽氣用事陰日以
衰安得不死也

脈至如丸滑不直手不直手者按之不可得也是大腸氣

予不足也棗葉生而死如丸者短而滑也短而無根按之
不得也大腸之金氣傷也棗葉初

生生新夏火旺衰
金從此逝矣

脈至如華者令人善恐不欲坐卧行立常聽是小腸氣予

不足也季秋而死華者草木之花也在枝葉而不在根株
乃輕浮而虛也小腸氣通于心善恐不

欲坐卧者心神怯而不寧也行立常聽者恐懼
多而生疑也丙火墓于戌故當九月季秋死

奇經八脈

督脈 尺寸中央俱浮直上直下

按潔古云督者部也為陽脈之都綱其脈起於下極之俞並於脊裏上至顛極於上齒縫中斷交穴○其為病也主外感風寒之邪內經以為實則脊強虛則頭重王叔和以為腰背強痛不得俛仰大人顛病小兒風癇尺寸中央三部皆浮且直上直下為弦長之象故主外邪

任脈 寸口脈緊細實長至關又曰寸口邊九九

按任脈起於中極之下循腹上喉至下斷交極於目下承泣穴為陰脈之統會○其為病也男子內結七疝女子帶下瘕聚王叔和亦以為小腹繞臍引陰中痛又曰寸口九九主腹中有氣如指上搶心俛仰拘急○緊細實長者中寒而氣結也○寸口九九即動脈也狀如豆粒厥厥搖動故主氣上衝心

衝脈 尺寸中央俱牢直上直下

按衝脈起於氣街在少腹毛中兩旁各二寸俠臍左右上行至胸中而散為十二經之根本故稱經脈之海亦稱血海靈樞

曰衝脈血盛則滲灌皮膚生毫毛女子數脫血不營其口唇故髭鬚不生宦者去其宗筋傷其衝脈故鬚亦不生○越人曰衝脈爲病逆氣而裏急或作躁熱皆衝脈逆也宜補中益氣湯加知藥○王叔和曰衝督用事則十二經不復朝於寸口其人若恍惚狂癡又曰衝脈與督脈無異但督脈浮而衝脈沉耳

陽蹻脈 寸部左右彈

按陽蹻脈起于跟中上外踝循脇上肩夾口吻至目極於耳後風池穴○越人曰陽蹻爲病陰緩而陽急王叔

和註云當從外踝以上急內踝以上緩又曰寸口前部左右彈者陽蹻也苦腰背痛顛癇僵仆惡風偏枯癘痺體強○左右彈卽緊脈之象
癘音頑麻木也

陰蹻脈 尺部左右彈

按陰蹻脈起于跟上內踝循陰上胸至咽極于目內眥睛明穴○越人曰陰蹻爲病陽緩而陰急王叔和註曰當從內踝以上急外踝以上緩又曰寸口脈後部左右彈者陰蹻也苦顛癇寒熱皮膚淫痺少腹痛裏急腰及髌窮下連陰痛男子陰疝女人漏下○張潔古曰蹻者

躄疾也。二躄之脈起于足，使人躄捷也。陽躄在肌肉之
上，陽脈所行通貫六府，主持諸表，陰躄在肌肉之下，陰
脈所行通貫五藏，主持諸裏。髓音寬，窳音料。
帶脈，關部左右彈。

按帶脈起於季脇，圍身一周，如束帶然。○越人曰：帶之
為病，腹滿腰溶溶如坐水中。溶溶，緩縱之貌。○明堂曰：女人少
腹痛，裏急癃瘕，月事不調，赤白帶下。○楊氏曰：帶脈總
束諸脈，使不妄行，如人束帶而前垂，此脈若固，則無帶
下漏經之症矣。癃音熾，瘕音縱。

陰維脈 尺外斜上至寸。

按陰維脈起於諸陰之交，發於內踝上五寸，循股入小
腹，循脇上胸，至頂前。而終。○叔和云：苦顛癇僵仆，失音，肌
肉痺痒，汗出惡風，身洗洗然也。又曰：陰維脈沉大而實，
主胸中痛，脇下滿，心痛，脈如貫珠者，男子脇下實，腰中
痛，女子陰中痛，如有瘡。內踝上五寸，築賓穴也。

陽維脈 尺內斜上至寸。

按陽維脈起於諸陽之會，發于足外踝下一寸五分，循
膝上髀，厭抵少腹，循頭入耳，至本神而止。○叔和曰：苦

肌肉痺痒。皮膚痛。下部不仁。汗出而寒。顛仆羊鳴。手足相引。甚者不能言。○潔古曰。衛爲陽。主表。陽維受邪。爲病在表。故苦寒熱。營爲陰。主裏。陰維受邪。爲病在裏。故苦心痛。陰陽相維。則營衛和諧。營衛不諧。則悵然失志。不能自收持矣。

髀音皮

外踝下寸五分申脉穴

李時珍曰。人身有經脈絡脈。直行曰經。旁行曰絡。經凡十二。手之三陰三陽。足之三陰三陽。是也。絡凡十五。乃十二經各有一別絡。而脾又有一大絡。并任督二絡。爲十五也。共二十七氣。相隨上下。如泉之流。不得休息。陰脈營于五

藏。陽脈營于六府。陰陽相貫。如環無端。其流溢之氣。入於奇經。轉相灌溉。奇經凡八脈。不拘制於十二正經。無表裏配合。故謂之奇。蓋正經猶溝渠。奇經猶河澤。正經之脈。隆盛則溢於奇經。故秦越人比之天雨溝渠。溢滿滂沛。河澤此靈素未發之膏也。凡經十二。每經各有一別絡。而脾又有一大絡。并任督二絡。共二十七氣。又曰。陽維起於諸陽之會。由外踝而上。行於衛分。陰維起於諸陰之交。由內踝而上。行于營分。所以爲一身之綱維也。陽蹻起于跟中。循外踝上行于身之左右。陰蹻起于跟中。循內踝上行于身之左右。所以使機關之蹻捷也。督脈

起於會陰循背而行於身之後爲陽脈之總督故曰陽脈之海任脈起於會陰循腹而行於身之前爲陰脈之承任故曰陰脈之海衝脈起于會陰夾臍而行直衝於上爲諸脈之衝要故曰十二經脈之海帶脈則橫圍於腰狀如束帶所以總約諸脈者是故陽維主一身之表陰維主一身之裏以乾坤言也陽蹻主一身左右之陽陰蹻主一身左右之陰以東西言也督脈主身後之陽任脈主身前之陰以南北言也帶脈橫束諸脈以六合言也故醫而知此八脈則十二經十二絡之大旨得矣

張紫陽云衝脈在風府穴下督脈在臍後任脈在臍前帶脈在腰陰蹻脈在尾閭前陰囊下陽蹻脈在尾閭後二節陰維脈在頂前一寸三分陽維脈在頂後一寸三分凡人有此八脈俱屬陰神閉而不開惟神仙以陽氣沖開故能得道八脈者先天大道之根一炁之祖採之惟在陰蹻爲先此脈纔動諸脈皆通陰蹻一脈散在丹經其名頗多曰天根曰死戶曰復命關曰生死根有神主之名曰桃康上通泥丸下徹湧泉倘能知此使真氣聚散皆從此關竅則天門常開地戶永閉尻脈周流於一身和氣自然上朝陽

長陰消水中火發雪裏花開身體輕健容衰返壯昏昏默
默如醉如癡要知西南之鄉在坤地尾間之前膀胱之後
小腸之下靈龜之上乃天地日逐所生炁根產鉛之處也
此丹經之秘要長生之妙道也

診家正眼卷上終

