

唐書

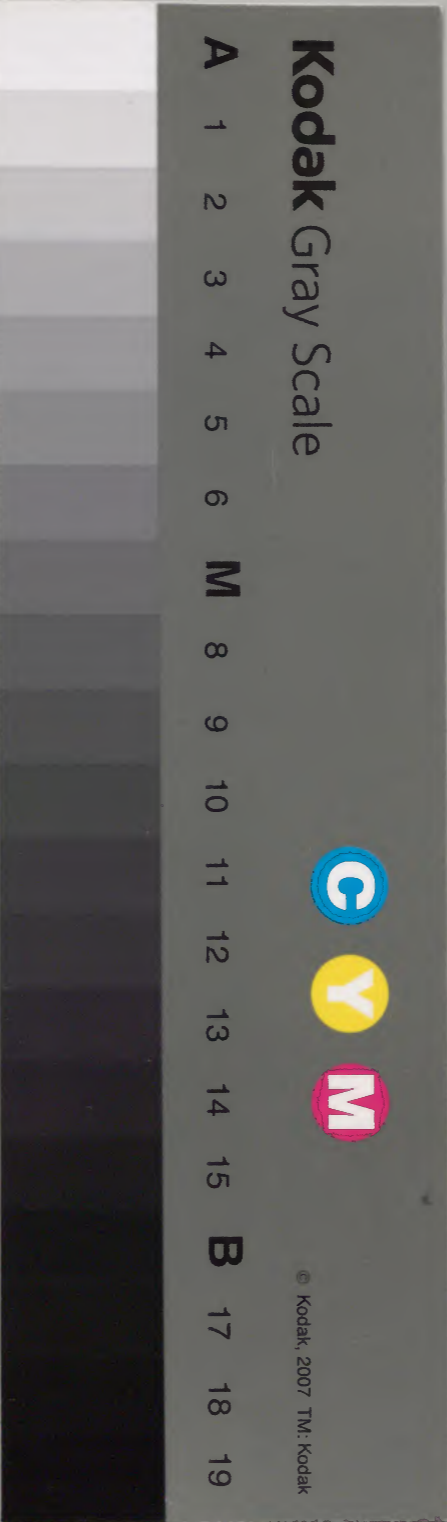
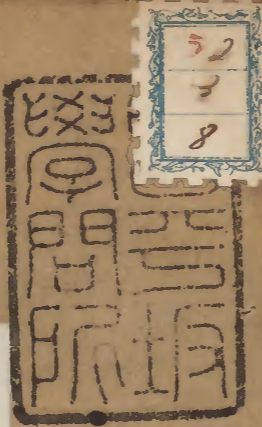
志廿一之五

東 京 圖 書 館			
漢書門	別	架	冊
五	二	一	五
冊	號	架	函

漢書門			
五	二	一	五
冊	架	函	號
五	二	一	五

內閣文庫	
漢	五九六
番	五〇
架	三四

內閣文庫	
番號	漢 5960
冊數	50 (9)
函號	300 34



綴じ部(喉部分)の文字など開きが不鮮明な箇所あり

天文志第二十一

唐書三十一

歐陽脩奉淺耕文

昔者堯命羲和出紀日月考星中以正四時至舜則曰在璿璣玉衡以齊七政而已雖二典實略存其大法亦由古者天人之際推候占測為術猶簡至於後世其法漸密者必積衆人之智然後能極其精微哉蓋自三代以來詳矣詩人所記婚禮土功必候大星而春秋書日食星變傳載諸國所占次金伏見逆順至於周禮測景求中分星辨國妖祥察候皆可推考而獨無所謂璿璣玉衡者豈其不用於三代耶抑其法制遂亡而不可復得耶不然二物者莫

知其爲何器也至漢以後表測景晷以正地中分列境界
上當星次皆略依古而又作儀以候天地而渾天周髀宣
夜之說至於星經歷法皆出於數術之學唐興太史李淳
風淳圖一行尤稱精博後世未能過也故採其要說以著
于篇至於天象變見所以譴告人君者皆有司所宜謹記
也貞觀初淳風上言舜在璿璣玉衡以齊七政則渾天儀
也周禮上圭正日景以求地中有以見日行黃道之驗也
暨于周末此器乃亡漢落下閎作渾儀其後賈逵張衡等
亦各有之而推驗七曜並循赤道按冬至極南夏至極北
而赤道常定於中國無南北之異蓋渾儀無黃道久矣太

宗異其說因詔爲之至七年儀成表裏三重下據準基狀
如十字末樹鼈足以張四表一曰六合儀有天經雙規金
渾緯規金常規相結於四極之內列二十八宿十日十二
辰經緯三百六十五度二曰三辰儀圓徑八尺有璿璣規
月游規列宿距度七曜所行轉於六合之內三曰四游儀
玄樞爲軸以連結玉衡游筭而貫約矩規又玄極北樹北
辰南矩地軸傍轉於內玉衡在玄樞之間而南北游仰以
觀天之辰宿下以識器之晷度皆用銅帝稱善置於凝暉
閣用之測候閣在禁中其後遂亡開元九年一行受詔改
治新曆欲知黃道進退而太史無黃道儀率府兵曹參軍

梁令瓚以木爲游儀一行是之乃奏黃道游儀古有其術而無其器晉人潛思皆未能得今令瓚所爲日道月交皆自然契合於推步尤要請更鑄以銅鐵十一年儀成一行又曰靈臺鐵儀後魏斛蘭所作規制朴略度刻不均赤道不動乃如膠柱以考月行遲速多差多或至十七度少不減十度不足以稽天象授人時李淳風黃道儀以玉衡旋規別帶日道傍列二百四十九交以攜月游法頗難術遂寢廢臣更造游儀使黃道運行以追列舍之變因二分之中以立黃道交於奎軫之間二至陟降各二十四度黃道內施白道月環用究陰陽朮動合天運簡而易從可以制器垂象永傳不朽於是玄宗嘉之自爲之銘又詔一行與令瓚等更鑄渾天銅儀圓天之象具列宿赤道及周天度數注水激輪令其自轉一晝夜而天運周外絡二輪綴以日月令得運行每天西旋一周日東行一度月行十三度十九分度之七二十九轉有餘而日月會三百六十五轉而日周天以木櫃爲地平今儀半在地下晦朔望遲速有準立木八二於地平上其一前置鼓以候刻至一刻則自擊之其一前置鐘以候辰至一辰亦自撞之皆於櫃中各施輪軸鉤鍵關鎖交錯相持置於武成殿前以示百管無幾而銅鐵漸澀不能自轉遂藏於集賢院其黃道游

儀以古尺四分爲度旋樞雙環其表一丈四尺六寸一分
縱八分等三分且徑四尺五寸九分古所謂旋儀也南北
斜而極上下各規各三十四度表裏畫周天度其一面加
之銀釘使東西運轉如渾天游於中旋樞軸至兩極首內
孔徑大兩度半長與旋環徑齊玉衡望筭長四尺五寸八
分廣一寸二分厚一寸孔徑六分衡旋於軸中旋運持正
用窺日曜及列星之闕挾外方內圓孔徑一尺半周日輪
也陽經雙環表一丈七尺三寸裏一丈四尺六寸四分廣
四寸厚四分直徑五尺四寸四分置於子午左右用八柱
八柱相圍亦表裏畫周天度其一面加之銀釘半於地上

半入地一雙間使樞軸及玉衡望筭旋環於中也陰經單
環外內在厚周徑皆準陽經與陽經相銜各半內外俱齊
面平上爲天下爲地橫周陽環謂之陰渾也平上爲諸界
爲周天百刻天頂單環表一丈七尺三寸縱廣八尺
等三分直徑五尺四寸四分直中國人頂之上東西當卯
酉之中稍南使氣日出入令與陽經陰經相固如鳥翼之
裏黃兩去赤道三十六度去黃道十二度去北極五十五
度去南極平各九十一度獨赤道單環表一丈四尺五寸
九分橫八分厚三寸八分直徑四尺五寸八分赤道者當正之
中二十八宿之位也旋運動度空一穴古者秋分日在

角五度今在軫十二度冬至日在牽牛初今在斗十度隨
穴退交不復差謬傍在卯百之南上去天頂三十六度而
橫置之黃道單環表一丈三尺四寸一分橫八分厚四分
直徑四尺八寸四分日之旅行以名黃道太陽陟降結歲
有差月及五星亦隨日度出入古無其器規制不知造的
斟酌為率疎闊尤甚今設此環置於赤道環內初開合使
運轉出入四十八度而極畫兩方東西列周天度數南北
列百刻可使見日知時上列三百六十策與用卦相準度
穿一穴與赤道相交白道月環表一丈五尺一寸五分橫
八分厚三分直徑四尺七寸六分月行有迂曲遲速與日

行緩急相反古亦無其器今設於黃道環內使
就黃道為
交合出入六度以測每夜月離上畫周天度數
擬移交會皆用鋼鐵游儀四柱為龍其崇四尺
及山崇一尺七寸半槽長六尺九寸高廣皆四
寸廣一寸半龍能與雲雨故以飾柱柱在四維
雲俱在水平槽上皆用銅其所測宿度與古異
距星去極九十一度元八十九度氏九十四度
心三八度尾百二十度箕百一十八度商百
牽牛百六度須女百度虛百四度危九十七度
五度東壁八十六度奎七十六度婁八十度胃百
七十四度

皇清乾隆二十二年

畢七十八度舊經八十四度參九十四度東井七十度輿
鬼六十八度柳七十七度七星九十一度張九十七度翼
九十七度軫九十八度今測角九十三度奎九十九度
半氏九十八度房百一十度半心百一十度尾百二十四
度箕百二十度南斗百一十九度牽牛百四度須女百一
度虛百一度危九十七度營室八十三度東壁八十四度
奎七十三度婁七十七度胃昂七十二度畢七十
六度觜舊經八十二度參九十三度東井六十八度輿鬼六
十八度柳八十度半七星九十二度半張百百度翼百三度
軫百度又舊經角距星正當赤道黃道在其南今測角在

赤道兩一度半則黃道復經角中與天象合虛北星舊圖
入虛今測在須女九度危北星舊圖入危今測在虛六度
半又奎誤距以西犬星故壁損二度奎增二度今復距西
南六星即奎壁各得本度畢赤道十六度黃道亦十六度
觜舊圖赤道二度黃道三度二宿當黃道斜虛畢尚與赤
道度同觜舊圖二度舊道損加一度蓋其誤也今測畢十
七度二觜舊圖半度又柳誤距以第四星今復用第四星張
中央四星為木鳥嚙外二星為翼北距以翼不距以膺
故張增二度半七星誤二度半今復以膺為距則七星張
各得本度其他星舊經入昌一星在輿鬼四星在東井北

斗樞在七星一度之在張二度機在翼二度
衡在軫八度開陽在角七度於在元日度六關
四度天尊天樞在黃道北天江天高向國外屏
在黃道外天因土公支在赤道外上台在東井
星建星在黃道北斗十度天苑在昴六度良一壁
觜雷雷在赤道外五度霹靂在赤道外四度八
長垣羅漢當黃道今測文昌四星在柳一星
在東井北斗樞在張十三度璇在張十二度
三度權在翼十七度太衡在軫十度之開明
杓在角十二度少天關天尊天樞天江天古
國外屏皆

當黃道雲雨在黃道內七度虛梁在黃道內四度天因當
赤道上公吏在赤道內六度上台在柳中台在張建星在
黃道北四度半天苑在胃昴王良四星在奎一星在壁外
屏在畢雷雷在赤道內二度霹靂四星在赤道內一星在
外八魁五星在壁四星在營室長垣在黃道北五度羅漢
在黃道北黃道春分與赤道交於奎五度太秋分交於軫
平四度少冬至在斗十度去赤道南二十四度夏至在井
平三度少去赤道北二十四度其赤道帶天之中以分列
宿之度黃道斜連以明日月之行乃立八節九限校二道
差數著之曆經蓋天之說李淳風以為天地中高而四廣

日月相隱蔽以爲晝夜遠北極常見者謂之上規南極常
隱者謂之下規赤道橫絡者謂之中規及一行考月行出
入黃道爲圖三十六究九道之增損而蓋天之狀見矣削
爲度徑一分其厚半之長與圖等穴其正中植鍼爲樞
令可環運自中樞之外均刻百四十七度全度之末旋爲
外規規外大半度再旋爲重規以均賦周天度分又距極
極九十度少半旋爲赤道帶天之絃距極三十五度旋
爲內規乃步冬至日躔所在以正辰次之中以立宿距按
渾儀所測甘石巫咸衆星明者皆以篋橫考入宿距縱考
去極度而後圖之其赤道外衆星疏密之狀與仰視小殊

者由酒儀去南極漸近其度益狹而蓋圖漸遠其度益廣
使然若考其去極入宿度數移之於渾天則一也又赤道
內外其廣狹不均若就二至出入赤道二十四度以規度
之則二分所交不得其正自二分黃赤道交以規度之則
二至距極度數不得其正當求赤道分至之中均刻爲七
十二段據每黃道差數以幾度量而識之然後規爲黃道
則周天咸得其正矣又考黃道二分二至之中均刻爲七
十二候定陰陽曆一文所在依月去黃道度率差一候亦
以幾度量而識之然後規爲月道則周天咸得其正矣時
晷之法初測風造曆定二十四氣中夏六祖沖之短長頗

異然未知其孰是及一行作大初曆詔太史測天一之晷
求其土中以為定數其議曰周禮大司徒以土圭之法測
土深日至之景尺有五寸謂之地中鄭氏以為日景於地
千里而差一寸尺有五寸者南戴日下萬五千里地與星
辰四游升降於三萬里內是以半之得地中今潁川陽城
是也宋元嘉中南征林邑五月立表望之日在表北交州
影在表南三寸林邑九寸一分交州去洛水陸之路九千
里蓋山川回折度之然以表考其弦當五千平開元十二
年測交州夏至在表南三寸三分與元嘉所測略同使者
大相元太言交州均至極纜高二十餘度八月海中望老人

星下則星燄然明大者甚衆古所未識迺渾天家以為常
汲地中者也大率去南極二十度已上之星則見又鐵勒
回紇在薛延陀之北去京師六千九百里其北又有骨利
幹居瀚海之北北極之海晝長而夜短既夜天如曛不暝
夕肺羊髀纒熟而曙蓋近日出沒之所大史監南宮說擇
河南平地設水準繩垂植表而以引度之自滑臺始白馬
百丈至之景尺五寸七分又西百八十八里百七十九步得
浚儀景臺景尺五寸三分又西百六十七里二百八十一
步得林漢臺尺四寸四分又南百六十二里百一十步至
蔡武津景尺三寸六分半大率五百二十六里二百七十

步畧差二寸然二而蓋日鏡千里影差一寸矣今以句
股校陽城日晷夏至尺四寸七分八釐冬至丈二尺七寸
一分半定春秋分五尺四寸三分以覆矩斜視極出地三
十四度十分度之四自滑臺表視之極高三十五度三分
冬至丈三尺定春秋分五尺五寸六分自浚儀表視之極
高三十四度八分冬至丈二尺八寸五分定春秋分五尺
五寸自扶溝表視之極高三十四度三分冬至丈二尺五
寸五分定春秋分五尺二寸七分江蔡武津表視之極高
三十三度八分冬至丈二尺三寸八分定春秋分五尺二
寸八分其地極去地雖秒分微有盈縮難以目核大率三

百五十一里八十步而極差一度極之遠近異則黃道軌
景固隨而變矣自此為率推之比歲武陵畧夏至七十七
分冬至丈五寸三分春秋分四尺三寸七分半以圖測之
定氣四尺四寸七分按圖斜視極高二十九度半差陽城
五度三分蔚州橫野軍夏至二尺二寸九分冬至丈五尺
八寸九分春秋分六尺四寸四分半以圖測之定氣六尺
六寸二分半按圖斜視極高四十度差陽城五度三分凡
南北之差十度半其徑三千六百八十八里九十步自陽
城至武陵千八百二十六里七十六步自陽城至橫野千
八百六十一里二百十四步夏至畧差尺五寸三分自陽

城至武陵差七寸三分自陽城至橫野差八寸冬至晷差
五尺三寸六分自陽城至武陵差二尺一寸八分自陽城
至橫野差三尺一寸八分夏至與南方差少冬至與北
方差多又以圖校安南日在天頂北二度四分極高二十
度四分冬至晷七尺九寸四分定春秋分二尺九寸三分
夏至在表南三寸三分差陽城十四度三分其徑五千二
十三里至林邑日在天頂北六度六分疆極高十七度四
分周圓三十五度常見不隱冬至晷六尺九寸定春秋分
二尺八寸五分夏至在表南五寸七分其徑六十一百一
十二里若令距陽城而北至鐵勒之地亦差十七度四分

與林邑正等則五月日在天頂南二十七度四分極高五
十二度周圓百四度常見不隱北至晷四尺一寸三分南至
晷二丈九尺二寸六分定春秋分晷五尺八寸七分其沒
地纔十五餘度多西晨出丑中校其里數已在回紇
之北又南距洛陽九千八百一十五里則極長之晷其夕
常明然則晷利於晷猶在其南矣中當待王莽考先儒所
傳以戴日下里五十里為句股則陽城考周徑之率以
揆天度也四百六里二十四里今測日晷距陽城
五千里已在戴日之南則一度之晷當三分減二南北極
相去八萬里其徑五萬里守宙之廣言若是乎然則蕃之

術以蠶測海者也古人所傳以蠶測海者有證於近事
顧未知目視不能及遠速則蠶之影已遠與術錯譬
游於太湖廣袤不盈百尋日之影入湖中及其浮
于巨海不知幾千里猶見日影朝夕出入其中矣若於
朝夕之際但設裏表而望之必將大小同術無以分矣橫
既有之縱亦宜然又若樹兩表南北相距十里其崇皆數
十里置大炬於兩表之端而植八尺之木於其下則當無
影試從南表之下仰望北表之端必將積微分之差漸與
南表參合表首參合則置炬於其上亦當無影矣又置大
炬於北表之端而植八尺之木於其下則當無影試從北
表之下仰望南表之端又將積微分之差漸與北表參合
表首參合則置炬於其上亦當無影矣復於一表間更植
八尺之木仰而望之則表首環屈相合若置火炬於兩表
之端皆當無影矣夫數十里之高與十里之廣然猶斜射
之影與仰望不殊今欲憑畧差以推遠近高下尚不可知
而況稽周天里步於不測之中又可必乎十二年南至當
宗禮畢自上傳呼萬歲聲聞於下時山下夜漏未盡自日
觀之未至日已漸高濛濛法晨初迨日出差二刻半然則由
上所差凡三刻餘其冬至夜刻同立春之後春分夜刻同
立三爻之後自岳趾升泰壇僅二十一年而晝夜之差一節

使因二十里之崇以立句股術固不知其所以然沉八尺
之表平原古人所以步主影之意將以節宣和氣輔正氣
宜不在於辰次之周徑其所以重曆數之意將欲恭授人
時欽若乾象不在於渾蓋之是非若乃述無稽之法於視
聽之所不及則君子當闕疑而不議也而或者各封所傳
之器以術天體謂渾元可任數而測大象可運差而闕終
以六家之說迭為矛盾誠以為蓋天邪則南方之度漸狹
果以為渾天邪則北方之極寔高此二者又渾蓋之家盡
智畢議未能有以通其說也則王仲任葛稚川之徒區區
於異同之辨何益人倫之化哉凡曆學冬夏不同南北亦

異先儒一以異數齊之遂失其實今更為覆矩圖商自丹
穴北暨幽都每極移一度輒累其差可以稽日食之多少
定晝夜之長短而平之晷皆協其數矣昭宗時太子少詹
事邊岡脩曆術服其精粹以為不刊之數也初貞觀中淳
風撰法象志因漢書十二次度數始以唐之州縣配焉而
一行以為天下山河之象存乎兩戒北戒自三危積石至
終南地絡之陰東及太華逾河並雷首底柱王屋太行北
抵常山之右乃東循塞垣至濊貊朝鮮是謂北紀所以限
戎狄也南戒自岷山嶓冢負地絡之陽東及太華連商山
熊耳外方桐栢自上洛南逾江漢攜武當荆山至于衡陽

東循嶺微達東甌閩中是謂南紀所以限蠻夷也故星
傳謂北戎為胡門南戎為越門河源自北紀之首循雍州
比微達華陰而與地絡相會並行而東至太行之曲分而
東流與涇渭濟瀆相為表裏謂之北河江源自南紀之首
循梁州南微達華陽而與地絡相會並行而東及荆山之
陽分而東流與漢水淮瀆相為表裏謂之南河故於天象
則弘農分陝為兩河之會五服諸侯在焉自陝而西為秦
涼北紀山河之曲為晉代南紀山河之曲為巴蜀皆冒險
阻武之國也自陝而東三川中岳為成周西距外方大任
北至千濟南至千佳東達鉅野為宋鄭陳蔡可及齊水
之陽為鄴衛漢東濱淮水之陰為申隨皆四戰用文之國
也北紀之東至此河之北為邢趙南紀之東至南河之南
為荆楚自此河下流南距岱山為三齊夾右碣石為北燕
自南河下流北距岱山為鄒魯南涉江淮為吳越皆負海
之國貨殖之所阜也自河源循塞垣北東及海為我狄自
江源循嶺微南東及海為蠻越觀兩河之象與雲漢之流
始然而分野可知矣於易五月一陰生而雲漢潛萌于天
覆之下進及井鉞間得坤維之氣陰始達於地上而雲漢
上始交於列宿七緯之氣通矣東井據百川上流故為
首為秦蜀墟得兩戒山河之首雲漢達坤維右而漸升始

居列宿上紫觴參宿皆直天關表而在河陰故雲沈下
得大梁距河稍遠亦陰亦深故其分野自漳濱卻負恒山
居北紀衆山之東南外接髦頭地皆河外陰國也十月陰
氣進踰乾維始上達于天雲漢至營室東壁間升氣悉究
與內規相接故自南正達於西正得雲漢升氣爲山河上
流自北正達于東正得雲漢降氣爲山河下流陬訾在雲
漢升降中居水行正位故其分野當中州河濟間且王良
閣道由紫垣絕漢抵營室上帝離宮也內接成周河內皆
豕韋分十一月一陽生而雲漢漸降退及艮維始下接于
地至斗建卯則復與列舍氣通於易天地始交泰象也踰析
木津陰氣益降進及大辰升陽之氣九九而雲漢沈潛於東
正之中故易雷出地曰豫龍出泉爲解者房心象也星紀
得雲漢下流百川歸焉析木爲雲漢末派山河極焉故其
分野自南河下流窮南紀之田東南負海爲星紀自此河
末派窮北紀之曲東北負海焉析木負海考以其雲漢之
陰也唯陬訾內接紫宮在王極之河濟間降婁言析木山海
首尾相遠隣顛頊之墟故爲中州負海之國也其地當河
河之北北河之南界以爲宗至于東海自鷓首輪河戒京
曰鷓火得重離正位軒轅之祗至焉其分野自河華之交
東接祝融之墟北負河南及漢至寒燠之所均也自析木

紀天漢而南曰大火得明堂升天帝之都其分野
自鉅野岱宗西至陳留北負河嶺南及淮皆和氣之所布
也陽氣自明堂新升遠于龍角曰壽星龍角謂之天關於
易氣以陽決陰夫象也六陽進踰天關得純乾之位故鶉
尾直建巳之月內列太微為天廷其分野自南河以負海
亦純陽地也壽星在天門內故其分野在商亳西南淮水
之陰北連太室之東自阻礙際之亦巽維地也夫垂漢自
坤抵艮為地紀北斗自訖據巽為天綱其分野與帝車相
直皆五帝墟也究咸池之政而在乾維內者降婁也故為
少昊之墟叶北宮之政而在乾維外者既訖也故為顓頊
之墟成攝提之政而在巽維內者壽星也故為太昊之墟
布太微之政而在巽維外者鶉尾也故為列山氏之墟得
四海中承太階之政者軒轅也故為有熊氏之墟木金得
天地之微氣其神治於季月水火得天地之章氣其神治
於孟月故章道存乎至微道存乎終皆陰陽變化之際也
若微者沈潛而不及章者高明而過亢皆非上帝之居也
斗杓謂之外廷陽精之所布也斗魁謂之會府陽精之所
復也杓以治外故鶉尾為南方負海之國魁以治內故取
訖為中州四戰之國其餘列舍在雲漢之陰者八為負海
之國在雲漢之陽者四為四戰之國降婁玄枵以負東海

皇清八世朝刊

其神主於岱宗歲星位焉星紀鶉尾以負南海其神主於
衡山熒惑位焉鶉首實沈以負西海其神主於華山太白
位焉大梁析木以負北海其神主於恒山辰星位焉鶉火
大火壽星豕韋為中州其神主於嵩丘鎮星位焉近代諸
儒言星土者或以州或以國虞夏秦漢郡國廢置不同周
之興也王畿千里及其衰也僅得河南七縣今又天下一
統而直以鶉火為周分則疆場舛矣七國之初天下地形
雖韓而雄魏魏地西距高陵盡河東河內北固漳鄴東分
梁宋至於汝南韓據全鄭之地南盡潁川南陽西達號略

巨野今司馬遷易上卷二也七百餘里故川曰昔曰爾考

山河之象多者或至十餘一宿且後魏徙大梁則西河合於
東并秦拔宜陽而上黨入於輿鬼方戰國未滅時星家之
言屢有明效今則同在畿甸之中矣而或者猶據漢書地
理志推之是守甘石遺術而不知變通之數也又古之辰
次與御氣相係各據當時曆數與歲差不同今更以
七宿之度分四象中位上元少首數紀之而著其
分野其理雖改隸不白但據小一河以分爾須女虛危玄
枵也五度餘二二三百一十四少中虛九度
終危十二度五分野曰北東一
循黃山之陰高密

循黃山之陰高密

海子不涸川流南極及平原
初元元河改道之南濱于
國莫不稱得既言之云
自濟南
得其女宮九河未派比于
星紀與吳越同占營室一東壁兩
九百二十六秒一太中營室
行而東得漢河內至北紀之七
城又自河濟之交涉必次波瀾
鄘衛凡邢邴雍共微觀南燕
至東壁在豕常為上流當河內及漳滏之南得山河之會
為離宮又循河濟而東接玄樗為營室之分奎婁降婁也
初奎二度餘千二百一十七秒十七少中婁一度終胃三
度自蛇丘肥成南屆鉅野東達梁父循岱岳衆山之陽以
負東海又濱泗水經方輿沛留彭城東至于呂梁乃東南
抵淮並淮水而東盡徐夷之地得漢東平魯國琅邪東海
泗水城陽古魯薛邾莒小邾徐邾郕邶邠邶任宿須句顓
臾牟遂鑄夷介根牟及大庭氏之國奎為大澤在陬訾下
流當鉅野之東陽至于淮泗婁胃之墟東北負山蓋中國
膏腴地百穀之所阜也胃得馬牧之氣與冀之北土同占

嘉靖戊午年
監生陶翰刊

胃昴畢大梁也初胃四度餘二千五百四十九秒八大中
 昴六度終畢九度自魏郡濁漳之北得漢趙國廣平鉅鹿
 常山東及清河信都北據中山真定全趙之分又北逾衆
 山盡代郡鴈門雲中定襄之地與北方群狄之國北紀之
 東陽表襄山河以蕃屏中國為畢分循北河之表西盡塞
 垣皆髦頭故地為昴分冀之北土馬牧之所蕃庶故天苑
 之象存焉觜觶參伐實沈也初畢十度餘八百四十一秒
 四之一中參七度終東井十一度自漢之河東及上黨太
 原盡西河之地古晉魏虞唐耿揚霍冀黎郇與西河戎狄
 之國西河之濱所以設險限秦晉故其地應天關其南
 曲之陰在晉地衆山之陽南曲之陽在秦地衆山之陰陰
 陽之氣并故與東井通河東永樂芮城河北縣及河曲豐
 勝夏州皆東井之分參伐為戎索為武政當河東盡大夏
 之墟上黨次居下流以趙魏接為觜觶之分東井輿鬼鶉
 首也初東井十二度餘二千一百七十二秒十五太中東
 井二十七度終柳六度自漢三輔及北地上郡安定西自
 隴坻至河右西南盡巴蜀漢中之地及西南夷犍為越雋
 益州郡極南河之表東至梓柯古上梁幽靈以豐畢駘杠有
 扈密須庸蜀完髮之國東井居而河之陰自山河上流當
 地絡之西北與鬼居而河之陽自漢中東盡華陽與鶉火

相接當地絡之東帝謂晉之外重漢潛流而未達故狼星
在江河上源之西孫氏天維皆徽外之備也西羌吐蕃吐
谷渾及西南徽外夷人皆占狼星柳七星張鶉火也初柳
七度餘四百六十四秒七少十七星七度終張十四度北
自滎澤滎陽並京表暨山南得新鄭密縣至外方東隅斜
至方城抵桐栢北自宛葉南暨漢東盡漢南陽之地又自
雒邑負北河之南西及函谷逾南紀達武當漢水之陰盡
弘農郡以淮源桐栢東陽爲限而申州屬壽星古成周號
鄭管鄧東號密滑焦唐隨申鄧及祝融氏之都新鄭爲軒
轅祝融之墟其東鄙則入壽星柳在輿鬼東又接漢源當

商洛之陽接南河上流七星係軒轅得土行正位中岳象
也河南之分張直南陽漢東與鶉尾同占翼軫鶉尾也初
張十五度餘千七百九十五秒二十二太中翼十二度終
軫九度自房陵白帝而東盡漢之南郡江夏東達廬江南
部濱彭蠡之西得長沙武陵又逾南紀盡鬱林合浦之地
自沅湘上流西達黔安之左皆全楚之分自富昭象龔繡
客白廉州巴西亦鶉尾之墟古荆楚鄖都羅權巴夔與南
方蠻貊之國翼與昧張同象當南河之北軫在天關之外
當南河之南其中一星王長沙逾嶺徼而南爲東甌青丘
之分安南諸州在雲漢上源之東陽宜屬鶉火而柳七星

張皆當中州不得連負海之地故麗于鶉尾角元壽星也
初軫十度餘八十七秒十四少中角八度終氐一度自原
武管城濱河濟之南東至封丘陳留盡陳蔡汝南之地逾
淮源至于弋陽西涉南陽郡至于桐栢又東北抵嵩之東
陽中國地絡在南北河之間首自西傾極于陪尾故隨申
光皆豫州之分宜屬鶉火古陳蔡許息江黃道栢沈賴蓼
須頓胡防弦厲之國氐涉壽星當洛邑衆山之東與亳土
相接次南直潁水之間曰太昊之墟爲亢分又南涉淮氣
連鶉尾在成周之東陽爲角分氐房心大火也初氐二度
餘千四百一十九秒五太中房二度終尾六度自雍丘襄
邑小黃而東循濟陰界于齊魯右泗水達于呂梁乃東南
接太昊之墟盡漢濟陰山陽楚國豐沛之地古宋曹邳滕
茅部蕭葛向城偃陽申父之國商亳負北河陽氣之所升
也爲心分豐沛負南河陽氣之所布也爲房分其下流與
尾同占西接陳鄭爲氐分尾箕析木津也初尾七度餘二
千七百五十秒二十一少中箕五度終南斗八度自渤海
九河之北得漢河間涿郡廣陽及上谷漁陽右北平遼西
遼東樂浪玄菟古北燕孤竹無終九夷之國尾得雲漢之
末派龜魚麗焉當九河之下流瀆于渤海皆北紀之所窮
也箕與南斗相近爲遼水之陽盡朝鮮三韓之地在吳越

東南斗牽牛星紀也初南斗九度餘千四十二秒十二大
中南斗二十四度終女四度自廬江九江負淮水南盡臨
淮廣陵至于東海又逾南河得漢丹楊會稽豫章西瀕彭
蠡南涉越門訖蒼梧南海逾嶺表自韶廣以西珠崖以東
爲星紀之分也古吳越群舒廬桐六蓼及東南百越之國
南斗在雲漢下流當淮海間爲吳分牽牛去南河寔遠自
豫章迄會稽南逾嶺徼爲越分島夷蠻貊之人聲教所不
暨皆係于狗國云

天文志第二十一

天文志第二十二

唐書三十二

歐陽 脩 奉

勅 撰

日食武德元年十月壬申朔日有食之在氐五度占曰諸
侯專權則其應在所宿國諸侯附從則爲王者事四年八
月丙戌朔日有食之在翼四度楚分也六年十二月壬寅
朔日有食之在南斗十九度吳分也九年十月丙辰朔日
有食之在氐七度貞觀元年閏三月癸丑朔日有食之在
胃九度九月庚戌朔日有食之在亢五度胃爲天倉亢爲
䟽廟二年三月戊申朔日有食之在婁十一度占爲大臣
憂三年八月己巳朔日有食之在翼五度占曰旱四年閏

正月丁卯朔日有食之在營室四度七月甲子朔日有食之在張十四度占為禮失六年正月乙卯朔日有食之在虛九度虛耗祥也八年五月辛未朔日有食之在參七度九年閏四月丙寅朔日有食之在畢十三度占為邊兵十一年三月丙戌朔日有食之在事二度占為大臣憂十二年閏二月庚辰朔日有食之在奎九度奎武庫也十三年八月辛未朔日有食之在翼十四度翼為遠夷十七年六月己卯朔日有食之在東井六度京師分也十八年十月辛丑朔日有食之在房三度房將相位二十年閏三月癸巳朔日有食之在胃九度占曰主有疾二十二年八月己酉朔日有食之在翼五度占曰旱繼慶五年六月庚午朔日有食之在柳五度龍朔元年五月甲子晦日有食之在東井二十七度皆京師分也麟德二年閏三月癸酉日有食之在胃九度占曰主有疾乾封二年八月己酉朔日有食之在翼六度總章二年六月戊申朔日有食之在東井二十九度咸亨元年六月壬寅朔日有食之在東井十八度二年十一月甲午朔日有食之在箕九度三年十一月戊子朔日有食之在尾十度東井京師分箕為后妃之府尾為後宮五年三月辛亥朔日有食之在婁十三度占為大臣憂永隆九年十一月壬申朔日有食之在尾十六

度開耀元年十月丙寅朔日有食之在尾四度永淳元年
四月甲子朔日有食之在畢五度十月庚申朔日有食之
在房三度垂拱二年二月辛未朔日有食之在營室十五
度四年六月丁亥朔日有食之在東井二十七度京師分
也天授二年四月壬寅朔日有食之在昴七度如意元年
四月丙申朔日有食之在胃十一度皆正陽之月長壽二
年九月丁亥朔日有食之在角十度角內爲天廷延載元
年九月壬午朔日有食之在軫十八度軫爲車騎證聖元
年二月己酉朔日有食之在營室五度聖曆三年五月己
酉朔日有食之在畢十五度長安二年九月乙丑朔日有

食之幾既在角初度二年三月壬戌朔日有食之在奎十

度占曰君不安九月庚寅朔日有食之在亢七度神龍三
年六月丁卯朔日有食之在東井二十八度承師分也景
龍元年十二月乙丑朔日有食之在南斗二一度斗爲
丞相位先天元年九月丁卯朔日有食之在斗十度開元
二年七月庚辰朔日有食之在張四度七年五月己丑朔
日有食之在畢十五度九年九月乙巳朔日有食之在軫
十八度十二年閏十二月丙辰朔日有食之在虛初度十
七年十月戊午朔日有食之不盡如鉤在氏九度二十年
二月甲戌朔日有食之在營室十度八月辛未朔日有食

之在翼七度一十一年七月乙丑朔日有食之在張十五
度二十二年十二月戊子朔日有食之在南斗二十三度
二十三年閏十一月壬午朔日有食之在南斗十一度二
十六年九月丙申朔日有食之在亢九度二十八年三月
丁亥朔日有食之在婁三度天寶元年七月癸卯朔日有
食之在張五度五載五月壬子朔日有食之在畢十六度
十三載六月乙丑朔日有食之幾既在東井十九度京師
分也至德元載十月辛巳朔日有食之既在氐十度上元
二年七月癸未朔日有食之既大星皆見在張四度大曆
三年三月乙巳朔日有食之在奎十一度十二年十月辛酉
朔日有食之在氐十一度宋分也十四年七月戊辰朔日
有食之在張四度十二月丙寅晦日有食之在危十二度
貞元二年八月辛巳朔日有食之在軫八度五年正月甲
辰朔日有食之在營室六度八年十一月壬子朔日有食
之在尾六度宋分也十二年八月己未朔日有食之在翼
十八度占曰旱十七年五月壬戌朔日有食之在東井十
度元和三年七月辛巳朔日有食之在七星三度十年八
月己亥朔日有食之在翼十八度十三年六月癸丑朔日
有食之在輿鬼一度京師分也長慶二年四月辛酉朔日
有食之在胃十三度三年九月壬子朔日有食之在角十

二度太和八年二月壬午朔日有食之在奎一度開成元
年正月辛丑朔日有食之在虛二度會昌三年二月庚申
朔日有食之在東壁一度并州分也四年二月甲寅朔日
有食之在營室七度五年七月丙午朔日有食之在張七
度六年十二月戊辰朔日有食之在南斗十四度大中二
年五月己未朔日有食之在參九度八年正月丙戌朔日
有食之在危一度危為玄枵亦耗祥也咸通四年七月辛
卯朔日有食之在張十七度乾符三年九月乙亥朔日有
食之在軫十四度四年四月壬申朔日有食之在畢三度
六年四月庚申朔日有食之既在胃八度文德元年三月
戊戌朔日有食之在胃一度天祐元年十月辛卯朔日有
食之在心二度三年四月癸未朔日有食之在胃十二度
凡唐著紀二百八十九年日食九十三朔九十一晦二日
一日變貞觀初突厥有五口並照二十三年三月日赤無
光李淳風曰日變色有雷為文曰其君無德其臣亂國漢
陽復曰日無光主病咸亨元年二月壬子日赤無光癸丑
四方濛濛日有濁氣色赤如赭上元二年三月丁未日赤
如赭永淳元年三月日赤如赭文明元年二月辛巳日赤
如赭長安四年正月壬子日赤如赭景龍三年二月庚申
日色紫赤無光開元十四年十二月己未日赤如赭二十

九年三月丙午風霾日無光近晝昏也占為上刑急人不
樂生天寶三載三月庚戌日暈五重占曰是謂棄光天下
有兵肅宗上元二年二月乙酉白虹貫日大曆二年七月
丙寅日旁有青赤氣長四丈餘壬申日上有赤氣長二丈
九月乙亥至于辛丑日旁有青赤氣三年正月丁巳日有
黃冠青赤珥辛丑亦如之凡氣長而立者為直橫者為格
立于日上者為冠直為有自立者格為戰鬪又曰赤氣在
日上君有佞臣黃為土功青赤為憂貞元二年閏五月壬
戌日有黑暈六年正月甲子日赤如血十年三月乙亥黃
霧四塞日無光元和二年十月壬午日傍有黑氣如人形
晚手捧盤向日盤中氣如人頭四年閏三月日傍有物如
日五年四月辛未白虹貫日十年正月辛卯日外有物如
鳥十一年正月己卯日紫赤無光長慶元年六月己丑白
虹貫日三年二月庚戌白虹貫日寶曆元年六月甲戌赤
虹貫日九月甲申日赤無光二年三月甲午日中有黑氣
如枉辛亥日中有黑氣四月甲申白虹貫日太和二年二
月癸亥日無光白霧晝昏十一月癸亥有黑暈與日如闕
五年二月辛丑白虹貫日六年三月有黑暈與日如闕庚
戌日中有黑氣四月乙丑黑氣與日七年正月庚戌白虹
貫日八年七月甲戌白虹貫日有黑暈十月壬寅白虹

貫日東西際天上有青彗九年二月辛卯日月赤如血壬
辰亦如之開成元年正月辛丑朔白虹貫日二月己丑亦
如之二年十一月辛巳日中有黑子大如雞卵日赤如赭
晝昏至于癸未五年正月己丑日暈白虹在東如玉環貫
珥二月丙辰日有重暈有赤氣夾日十二月癸卯朔日旁
有黑氣來觸會昌元年十一月庚戌日中有黑子四年正
月戊申日無光二月己巳白虹貫日如玉環大中十三年
四月甲午日暗無光咸通六年正月白虹貫日中有黑氣
如雞卵七年十二月癸酉白氣貫日日有重暈申戌亦如
之白氣兵象也十四年二月癸卯白虹貫日乾符元年日
中有黑子二年日中有若飛鷲者六年十一月丙辰朔有
兩日並出而闕三日乃不見闕者離而復合也廣明元年
日暈如虹黃氣蔽日無光日不可以二虹百殃之本也中
和三年三月丙午日有青黃暈四月丙辰亦如之丁巳戊
午又如之光啓三年十一月己亥下晡日上有黑氣四年
二月己丑日赤如血庚辰改元文德是日風日赫無光景
福元年五月日色散如黃金光化三年冬日有虹蜺背瑯
彌旬日有赤氣自東北至于東南天復元年十月日色散
如黃金十一月又如之三年二月丁丑日有赤氣自東北
至于東南天祐元年二月丙寅日中見北斗其占重十一

月癸酉日中日有黃暈旁有青赤氣三年正月甲申日
有黃白暈暈上有青赤背乙酉亦如之暈中生白虹漸東
長百餘丈二月己巳日有黃白暈如半環有蒼黑雲夾日
長各六尺餘既而雲變狀如人如馬乃消舊占背者叛背
之象日暈有虹者為大戰半暈者相有謀蒼黑稜祥也夾
日者賊臣制君之象變而如人者為叛臣如馬者為兵三
年正月辛夫日有黃白暈上有青赤背二月癸巳日有黃
白暈如半環有青赤背庚戌日有黃白暈青赤背月變貞
觀初突厥有三月並見儀鳳二年正月甲子朔月見西方
是謂朧朧則疾正其好武太后時月過望不虧者二天寶
三載正月庚戌月有紅氣如垂帶肅宗元年建子月癸巳
乙夜月掩昴而暈色白有白氣自此貫之昴胡也白氣兵
喪建辰月丙戌月有黃白冠連暈圍東井五諸侯兩河及
輿鬼東井京師分也大曆十年九月戊申月暈熒惑畢昴
參東及五車暈中有黑氣乍合乍散十二月丙子日出東
方上有白氣十餘道如匹練貫五車及畢觜觿參東井輿
鬼柳軒轅中夜散去占曰女主凶白氣為兵喪五車主庫
兵軒轅為後宮其宿則晉分及京師也元和十一年己未
旦日已出有虹貫月于營室開成四年閏正月甲申朔乙
酉月在營室正偃魄質成早也占為臣下專恣之象五年

正月戊寅朔甲申月昏而中未弦而中早也占同上景福
二年十一月有白氣如環貫月穿北斗連太微天復二年
十二月甲申夜月有三暈裏白中赤黃外綠天祐三年二
月丙申月暈熒惑守箕武德九年二月壬午有星守于胃
昴間丁亥守于卷舌守與箕皆非常惡氣所生而災甚于
箕貞觀八年八月甲子有星守于虛危歷玄栲乙亥不見
十二年三月乙丑有星守于畢昴十五年六月己酉有星
守于太微犯郎位七月甲戌不見龍朔三年八月癸卯有
彗星于左攝提長二尺餘乙巳不見攝提建時節大臣象
乾封二年四月丙辰有彗星于東北在五車畢昴間乙亥
不見上元二年十二月壬午有彗星于角亢南長五尺三

年七月丁亥有彗星一丈許指北河一丈三尺餘其地行光
芒益盛長二丈掃中台指文昌九月乙酉不見東井有
分中台文昌將相位兩河三關也開耀元年九月丙申有
彗星于天市中長五丈漸小東行至河鼓癸丑不見市者
貨食之所聚以衣食生民者一日帝將遷都河鼓將重象
永淳二年三月丙午有彗星于五車北四月辛未不見光
宅元年九月丁丑有星如半月見于西方月象陰之長星
如月若陰盛之極文明元年七月辛未夕有彗星于西方
長丈餘八月甲辰不見是謂天機景龍元年十月壬午有

彗星于西方十一月四日實不見二年二月丁酉有星于
胃昂間胡分也八月壬辰有星于紫宮延和元年六月
有彗星自軒轅入太微至太微開元十八年六月甲子
有彗星于五車癸酉有星于畢昴二十六年三月丙子
有星于紫宮垣歷北斗魁旬餘因雲陰不見乾元三年
四月丁巳有彗星于東方在婁胃間色白長四尺東方疾
行歷昴畢觜觶參東井輿鬼柳軒轅至右執法西凡五旬
餘不見閏月辛酉朔有彗星于西方長數丈至五月乃滅
婁為魯胃昴畢為趙觜觶參為唐東井輿鬼為京師分柳
其年為周公二紇仍見者存禍也又婁胃間天倉大曆元
年十二月己亥有彗星于匏瓜長尺餘經二旬不見犯宮
者星五年四月己未彗星于五車光芒達勃長三丈五
月己卯彗星見于北方色白癸未東行近八穀中星六月
癸卯近三公己未不見占曰色白者太白所生也七年十
二月丙寅有長星于參下其長亘天長星彗屬參唐星也
元和十年三月有長星于太微尾至軒轅十二年正月戊
子有彗星于畢長慶元年正月己未彗星于翼二月丁
卯于太微西上將六月有彗星于昴長一丈凡十日不
見太和二年七月甲辰有彗星于右攝提南長二尺三年
十月客星見于水位八年九月辛亥有彗星于太微長丈

餘西北行越郎位庚申不見開成二年二月丙午有彗星
于危長七尺餘西指南斗戊申在危西南亡耀愈盛癸丑
在虛辛酉長丈餘西行稍南指壬戌在婺女長二丈餘廣
三尺癸亥愈長且闊三月甲子在南斗乙丑長五丈其末
兩岐一指氏一掩房丙寅長六丈無岐北指在亢七度丁
卯西北行東指己巳長八丈餘在張癸未長三尺在軒轅
右不見凡彗星晨出則西指夕出則東指乃常也未有遍
指四方凌犯如此之甚者甲申客星出于東井下戊子客
星别出于端門内近屏星四月丙午東井下客星没五月
癸酉端門内客星没癸酉端門内客星没虛危虛危軒轅軒轅如索在南斗天鑑旁八月

已有彗星于軫魁長二丈餘漸長西指十一月乙卯有彗
星于東方在尾箕東西亘天十二月壬辰不見四年正月
癸卯有彗星于羽林衛分也閏月丙午有彗星于卷舌西
北一月己卯不見五年二月庚申有彗星于營室東壁間
二十日或十一月戊寅有彗星于東方燕分也會昌元年
七月有彗星于羽林營室東壁間也十一月壬寅有彗星
于北落師門在營室入紫宮十二月辛卯不見并州分也
大中六年二月有彗星于南參參唐星也十一年九月乙
未彗星于房長三尺或通五年五月乙亥夜漏未盡

刻有彗星出于東北正黃白長三尺在魯徐州分也
正月有彗星于魯十月八月有彗星于六陵東北指占
為外夷兵及水災乾符四年五月有彗星光啓元年有彗
星于積水積新之間二年五月丙戌有彗星于尾箕歷北
斗攝提占曰貴臣誅大順二年四月庚辰有彗星于三台
東行入太微掃大角天市長十丈餘五月甲戌不見宦者
陳匡知星表曰富有亂臣入宮三台太一三階也太微大
角帝廷也天市郡市也景福元年五月蚩尤旗見初出有
白彗形如髮長一尺許經數日乃從中天下如匹布至地
如蛇六月後移而改揚行密于宣州有黑雲如山斬下墜于
佛地
占曰越有自立者十二月丙子天攬出于西南已卯化為
雲而沒二年二月天久陰至四月乙酉夜雲稍開有彗星
于上台長一餘又東行入太微掃大角入天市經三旬有
七日益長至二十餘丈因雲陰不見乾寧元年正月有星
孛于鶉首秦分也又星隕于西南有彗如雲七月妖星見
非彗非空不知其名時人謂之妖星或曰惡星二年十月
有客星三六一小在尾巳間乍今離相隨東行狀如
鬮經三日而一小星在尾巳星後沒處危齊分也光化三
年正月客星出于中垣定書大如桃光炎射宦者宦者

不見天復元年三月廿二赤星各有鋒芒在南方既而西
方北方東方亦如之冬增一星凡十六星少時先
從北滅占曰濛星也則諸侯兵相攻二年正月客星如
桃在紫宮華蓋下漸行至御女丁卯有滄星起文昌抵客
星客星不動已巳客星在柱中之至明年猶不去占曰將
相出兵五月夕有星當其下如炬火炎炎上衝人初以為
燒火也高丈餘乃隕占曰機星也下有亂天祐元年四月
有星狀如人首赤身黑在北斗下紫微中占曰天衝也天
衝抱極泣帝前血濁霧下天下寃後三日而黑風晦暝二
女色如瀟瀟其夕色如縞或曰五車之水星也一曰昭明
星也甲辰有彗星于北河貫文昌長三丈餘凌中台下台
五月乙丑夜自軒轅右角及天市西垣光芒猛怒其長亘
天丙寅雲陰三卒未少霽不見兩河為天關在東井間而
北河中國所經也文昌天之六司天市都市也星變武德
三年十月己未有星隕于東都中隱隱有聲貞觀二年天
狗隕于夏州城中十四年八月有星隕于高昌城中十六
年六月甲辰西方有流星如月西南行三文乃滅占曰星
甚大者為人主十八年五月流星出東壁有聲如雷占曰
聲如雷者怒象十九年四月己未有流星向北斗而滅

永徽三年十月有流星貫北極四年十月睦州女子陳碩
真反婺州刺史崔義玄討之有星隕于賊營乾封元年正
月癸酉有星出太微東流有聲如雷咸亨元年十一月西
方有流星聲如雷調露元年十一月戊寅流星入北斗魁
中乙巳流星燭地有光使星也神龍三年三月丙辰有流
星聲如頽墻光燭天地景龍二年二月癸未有大星隕于
西南聲如雷野雉皆雊景雲元年八月己未有流星出五
車至上台滅九月甲申有流星出中台至相滅太極元年
正月辛卯有流星出太微至相滅延和元年六月幽州都
督孫佺討契丹出師之夜有大星隕于營中開元二年
五月乙卯晦有星西北流或如彗或如斗貫北極小者不
可勝數天星盡搖至曙乃止占曰星民象流者失其所也
漢書曰星搖者民勞十二年十月壬辰流星大如桃色赤
黃有光燭地占曰色赤為將軍使天寶三載閏二月辛亥
有星如月墜于東南墜後有聲至德二載賊將武令珣圍
商陽四月甲辰夜中有大星赤黃色長數十丈光燭地墜
賊營中十一月壬戌有流星大如斗東北流長數丈蛇行
屈曲有碎光迸出占曰是謂枉矢廣德二年六月丁卯有
妖星隕于澧州十二月丙寅自乙夜至曙星流如雨大曆
二年九月己丑晝有星如一斗器色黃有尾長六丈餘出

南方没于東北京北中國則幽州分也三年九月乙亥
有星大如斗北流有流燭地占爲貴使六年九月甲辰有
星西流大如一斗器光燭地有尾迸光如珠長五丈出葵
女入天市南垣滅八年六月戊辰有流星大如一升器有
尾長三丈餘入大微十二月甲申有流星大如一升器有
尾長二丈餘出紫微入濁十年三月戊戌有流星出于西
方如二升器有尾長二丈入濁十二年二月辛亥有流星
如桃尾長十丈出匏瓜入太微建中四年八月庚申有星
隕于京師興元元年六月戊午星或什或伍而隕貞元三
年閏五月戊寅任天墜于虛危十四年閏五月辛亥有星
墜于東北光燭如晝聲如雷元和二年十二月己巳雨地
有流星亘天尾散如珠占曰有貴使四年八月丁丑西北
有大星東南流聲如雷鼓六年三月戊戌日晡天陰寒有
流星大如一斛器墜于兗鄆間聲震數百里野雉皆雊所
墜之上有赤氣如立蛇長丈餘至夕乃滅時占者以爲日
在戌魯分也不及十年其野主殺而地分九年正月有大
星如半席自下而升有光燭地羣小星隨之四月辛巳有
大流星尾迹長五丈餘光燭地至右攝提西滅十二年九
月己亥甲夜有流星起中天日如甕尾如二百斛船長十
餘丈聲如羣鴨飛明若火炬迥月下西流須更有聲龍龔

墜地有大聲如壞屋者三在陳蔡間十四年五月己亥有大流星出北斗魁長二丈餘南抵軒轅而滅占曰有赦赦視星之大小十五年七月癸亥有大星出鉤陳南流至婁滅長慶元年正月丙辰有六星出狼星北色赤有尾迹長三丈餘光燭地東北流至七星南滅四月有大星墜于吳聲如飛羽七月乙巳有大流星出參西北色黃有尾迹長六七丈光燭地至羽林滅八月辛巳東北方有大星目雲中出色白光燭地前銳後大長二丈餘西北流入雲中滅二年四月辛亥有流星出天而光燭地隱隱有聲至郎位咸亨元年十一月丁酉有流星墜于房心間戊戌亦如之己亥亦如之閏十月丙申有流星大如斗抵中台上星三年八月丁酉夜有大流星如數斗器起西北經奎婁東南流去月甚近迸光散落墜地有聲四年四月紫微中星墜者衆十月乙卯有大流星出天船犯斗魁樞星而滅占曰有舟楫事丙子有大流星出天將軍東北入濁寶歷元年正月乙卯有流星出北斗樞星光燭地入濁占曰有赦二年五月癸巳西北有流星長三丈餘光燭地入天市中滅占爲有誅七月丙戌日初入東南有流星向南滅以暑度推之在箕斗間八月丙申有大流星出王良長四丈餘至北斗杓滅王良奉車御官也大

和四年六月辛未自昏至戌夜流星或大或小觀者不能
數占曰民失其所王者失道網紀廢則然又曰星在野象
物在朝象官七年六月戊子自昏及曙四方流星大小縱
橫百餘八年六月辛巳夜中有流星出河鼓赤色有尾迹
光燭地遙如散珠北行近天棊滅有聲如雷河鼓爲將軍
天棊者帝之武備九年六月丁酉自昏至丁夜流星二十
餘縱橫出沒多近天漢開成二年九月丁酉有星大如斗
長五丈自室壁西北流入大角下沒行類枉矢中天有聲
小星數百隨之十一月丁丑有大星墮于興元府署寢室
之上光燭庭宇三年五月乙丑有大星出于柳張尾長五
丈餘再出再沒四年二月己亥丁夜至戌夜四方中天流
星小大凡二百餘並西流有尾迹長二丈至五丈八月辛
未流星出羽林有尾迹長八丈餘有聲如雷羽林天軍也
十二月壬申蚩尤旗見會昌元年六月戊辰自昏至戌夜
小星數十縱橫流散占曰小星民象七月庚午北方有星
光燭地東北流經王良有聲如雷十一月壬寅有大星東
北流光燭地有聲如雷四年八月丙午有大星如炬火光
燭天地自奎婁掃西方七宿而墮六年二月辛丑夜中有
流星赤色如桃光燭地有尾迹黃紫微入濁咸通六年七
月乙酉甲夜有大流星長數丈光燦如電層小星隨之自

南徂北其象南方有以衆叛而之北也九年十一月丁酉
有星出如匹練亘空化為雲而沒在楚分是謂長庚見則
兵起十三年春有二星從天際而上相從至中天狀如旌
旗乃隕九月軍旆見乾符二年冬有二星一赤一白大
如斗相隨東南流燭地如月漸大光芒猛怒三年書有星
如炬火大如五升器出東北徐行隕于西北四年七月有
大流星如盂自虛危歷天市入羽林滅占爲外兵中和元
年有異星出于輿鬼占者以爲惡星六月己丑夜星隕如
雨或如杯椀者交流如織庚寅夜亦如之至丁酉止三年
十一月夜星隕于西北如雨光啓二年九月有大星隕于

揚州府署延和閣前聲如雷光燭地十月壬戌有星出
于西方色白長一丈五尺曲而隕占曰長庚也下則流
血三年五月秦宗權權兵于汴州北郊晝有大星隕于其
營聲如雷是謂營壘其下破重殺將乾寧元年夏有星隕
于越州後有光長丈餘狀如蛇或曰在矢也三年六月天
旱雷雨電有星大如椀起西南墜于東北色如鶴練聲如
羣鳴飛占爲女謀光化元年九月丙子有大星墜于北
三年二月丙午有星如二十斛船色黃前鏡後大西南行
十一月甲子有大星自東緩流如帶屈曲光凝著天食頃
乃滅具一謂柱天天復三年二月帝至自鳳翔其明日有大

星如月自東濁際西流有聲如雷尾跡橫貫中天三夕乃滅天祐元年五月戊寅乙夜雨晦暝有星長二十丈出東方西南向首黑尾赤中白枉矢也一曰長星二年三月乙丑夜中有三星出中天如五斗器流至西北去地十丈許而止上有星如燄火亦而黃長丈五許而蛇行小星皆動而東南其頭如兩少頃沒後有蒼白氣如竹叢上衝天中色普曹曰亦枉矢也三年十二月昏東方有星如太白自地徐上行極緩至中天如上弦月乃曲行頃之分爲二占曰有大孽

歐陽脩奉勅撰

月五星凌犯及星變隋大業十三年六月鎮星羸而旅于參參唐星也李淳風曰鎮星主福未嘗居而居所宿國吉義寧二年三月丙午熒惑入東井占曰大人憂武德元年五月庚午太白晝見占曰兵起臣彊六月丙子熒惑犯右執法占曰執法大臣象二年七月戊寅月犯牽牛凡月與列宿相犯其宿地憂憂牽牛占越分九月庚寅太白晝見冬熒惑守五諸侯六年七月癸卯熒惑犯輿鬼西南星占曰大臣有誅七年六月熒惑犯右執法七月戊寅歲星犯畢

占曰邊有兵八年九月癸丑熒惑入太微太微天廷也冬
太白入南斗斗主壽初九年五月太白晝見六月丁巳經
天巳未又經天在泰分丙寅月犯氐氐為天子宿宮己卯
太白晝見七月辛亥晝見甲寅晝見八月丁巳晝見太白
上公經天者陰乘陽也貞觀三年三月丁丑歲星逆行入
氐占曰人君治宮室過度一曰饑五年五月庚申鎮星犯
鍵閉占為腹心喉舌臣九年四月丙午熒惑犯軒轅十年
四月癸酉復犯之占曰熒惑主禮禮失而後罰出焉軒轅
為後宮十一年二月癸未熒惑入輿鬼占曰賊在大人側

一月壬午月入太微占曰君不安十五年二月熒惑逆行
犯太微東上相十六年五月太白犯畢左股畢為邊將六
月戊戌晝見九月己未熒惑犯太微西上將十月丙戌入
太微犯左執法十七年二月犯鍵閉三月丁巳守心前星
癸酉逆行犯鉤鈴熒惑常以十月入太微受制而出伺其
所守犯天子所誅也鍵閉為腹心喉舌臣鉤鈴以開闔天
心皆貴臣象十八年十一月乙未月掩鉤鈴十九年七月
壬午太白入太微是夜月掩南斗太白遂犯左執法光芒
相及箕斗間漢津高麗地也太白為兵亦罰星也二十年

嘉靖八年庚午南川

七月丁未歲星守東壁占曰五穀以水傷二十一年四月
戊寅月犯熒惑占曰貴臣死十二月丁丑月合昂占曰天
子破匈奴二十二年五月丁亥犯右執法七月太白晝見
乙巳鎮星守東井占曰旱閏十二月辛巳太白犯建星占
曰大臣相譖未微元年二月己丑熒惑犯東井占曰旱四
月己巳月犯五諸侯熒惑犯輿鬼占曰諸侯凶五月己未
太白晝見二年六月己丑太白入太微犯右執法九月甲
午犯心前星十二月乙未太白晝見三年正月壬戌犯牽
牛牽牛為將軍又吳越分也丁亥歲星掩太微上將二月
太白晝見六年七月乙亥歲星守尾占曰人主以嬪為后
己丑熒惑入輿鬼八月丁卯入軒轅慶顯元年四月丁酉
太白犯東井北轅占曰秦有兵五年二月甲午熒惑入南
斗六月戊申復犯之南斗天廟去復來者其事大且久也
龍朔元年六月辛巳太白晝見經天九月癸卯犯左執法
二年七月己丑熒惑守羽林羽林禁兵也三年正月己卯
犯天街占曰政塞姦出六月乙酉太白入東井占曰君失
政大臣有誅麟德二年三月戊午熒惑犯東井四月壬寅
入輿鬼犯質星乾符元年八月乙巳熒惑入東井二年五
月庚申入軒轅三年正月乙巳月犯軒轅大星咸亨元年

四月癸卯月犯東井占曰人主憂七月壬申熒惑入東井
占曰旱丙申月犯熒惑占曰貴人死十二月丙子熒惑入
太微二年四月戊辰復犯太微垣將相位也五年六月壬
寅太白入東井上元二年正月甲寅熒惑犯房占曰君有
憂一曰有喪二年正月丁卯太白犯牽牛占曰將軍凶儀
鳳二年八月辛亥太白犯軒轅左角左角貴相也三年十
月戊寅熒惑犯鉤鈴四年四月戊午入羽林占曰軍憂調
露元年七月辛巳入天困永隆元年五月癸未犯輿鬼丁
酉太白晝見經天是謂陰乘陽陽君道也永淳元年五月
丁巳辰星犯軒轅九月庚戌熒惑入輿鬼犯質星十一月

才復犯輿鬼去而復來是謂向已垂拱元年四月未
辰星犯東井北轉辰星為廷尉東井為法令失道則相犯
也十二月戊子月掩軒轅大星二年三月丙辰復犯之萬
歲通天元年十一月乙丑歲星犯司怪占曰水旱不時聖
曆元年五月庚午太白犯天關天關王邊事二年熒惑入
輿鬼三年二月辛亥歲星犯左執法又視元年十二月甲
戌掩參星犯軒轅自乾封二年後月及熒惑太白辰星凌
犯軒轅言六月壬寅二年也熒犯五諸侯派使監尚獻甫奏
臣命在金五諸侯太史之位火克金臣將死矣武后曰朕
為卿獲之必獻爾為太史都尉水生金又去太史之位卿

無憂矣是秋獻南平四年熒惑入月鎮星犯天關神龍元
年三月癸巳熒惑犯天關曰曰早七月辛巳掩心西極星
二曰賊臣在內二年閏正月丁卯月掩軒轅后星九月壬
二熒惑犯左執法己巳月犯軒轅后星十一月辛亥犯昴
二曰胡王死戊午熒惑入氏十二月丁酉犯天江曰曰早
二年五月戊戌太白入輿鬼中占曰大臣有誅焉龍三年
六月癸巳太白晝見在東井京師分也四年二月癸未熒
惑犯天街五月甲子月犯五諸侯景雲二年三月壬申太
白入羽林八月己未歲星犯執法三月壬申熒惑入東井
先天元年八月甲子太白襲月占曰太白兵象月大臣也
二年十一月丙子熒惑犯司怪開元二年七月己丑太白
犯輿鬼東南星七年六月甲戌太白犯東井鉞星占曰谷
鉞用八年三月庚午犯東井北轅五月甲子犯軒轅十一
年十一月丁卯歲星犯進賢十四年十月甲寅太白晝見
二、五年六月壬戌熒惑犯房二十七年七月辛丑犯南
斗占曰貴相凶天寶十三載五月熒惑守心五旬餘占曰
主去其官十四載十二月月食歲星在東井占曰其國二
東升京師分也至德二載七月己酉太白晝見經天至于
十一月戊午不見歷秦周楚鄭宋燕之分十二月歲星犯
軒轅大星占曰女主謀君乾元元年五月癸未月掩心前

星占曰太子憂六月癸丑入南斗魁中占曰大人憂二年

正月癸未歲星蝕月在翼楚分也一曰饑二月丙辰月犯

心中星占曰王命惡之上元元年五月癸丑月掩昂占曰

胡王死八月己酉太白犯進賢十二月癸未歲星掩房占

曰將相憂三年建子月癸巳月掩昂出昂北八月丁卯又

掩昂寶應二年四月己丑月掩歲星占曰饑永泰元年九

月辛卯太白晝見經天大曆二年七月癸亥熒惑入氐其

色赤黃乙丑鎮星犯水位占曰有水災乙亥歲星犯司怪

八月壬子月入氐丙申犯畢九月戊申歲星守東井占皆

為兵起乙丑熒惑犯南斗在燕分十二月丁丑犯壘壁占

東井九月壬申歲星入輿鬼占曰歲星為貴臣輿鬼主死

喪丁丑熒惑入太微二旬而出己卯太白犯左執法四年

二月壬寅熒惑守房上相丙午有芒角三月壬午逆行入

氐中是月鎮星犯輿鬼七月戊辰熒惑犯次相九月丁卯

犯建星占曰大臣相譖五年二月乙巳歲星入軒轅六月

丁酉月犯進賢庚子犯氐庚戌太白入東井六年七月乙

巳月掩畢入畢中壬子月犯太微八月甲戌熒惑犯鄭星

庚辰月入太微九月壬辰熒惑犯受星庚子犯泣星是夜

月掩畢丁未入太微十月丁卯掩畢己巳熒惑犯壘壁甲

成月入軒轅占曰憂在後宮十一月壬寅入太微丙午掩
氏十二月己巳入太微七年正月乙未犯軒轅二月戊午
掩天關占曰亂臣更天子法令己巳熒惑犯天街四月丁
巳入東井辛未歲星犯左角占曰天下之道不通壬申月
入羽林五月丙戌入太微八年四月癸丑歲星掩房占曰
將相憂又宋分也甲寅熒惑入壘壁五月庚辰入羽林七
月己卯太白入東井留七日非常度也占曰秦有兵乙未
日入畢中癸未入羽林己丑太白入太微占曰兵入天廷
八月晝見十月丁巳月掩畢壬戌入輿鬼掩質星庚午月
及太白入氏中占曰君有哭泣事十一月己卯月入羽林
癸未太白入房占曰白衣會不曰犯而曰入蓋鉤鈞間癸
丑月掩天關甲寅入東井癸酉入羽林九年三月丁未熒
惑入東井四月丁丑月入太微五月己未太白入軒轅占
曰憂在後宮六月己卯月掩南斗庚辰入太微七月甲辰
掩房辛亥入羽林壬戌入輿鬼九月辛丑太白入南斗占
曰有反臣又曰有赦甲子熒惑入氏宋分也十月戊子歲
星入南斗占曰大臣有誅十二月戊辰月入羽林十年三
月庚戌熒惑入壘壁四月甲子入羽林八月戊辰月入太
微十一年閏八月丁酉太白晝見經天十二年正月乙丑
月掩軒轅癸酉掩心前星宋分也丙子入南斗魁中二月

乙未鎮星入氏中占曰其分兵喪李正己地也三月壬戌
月入太微四月乙未掩心前星五月丙辰入太微戊戌入
羽林七月庚戌入南斗乙亥熒惑入東井十月壬辰月掩
昴庚子入太微十一月乙卯入羽林十二月壬午復入羽
林自六年至此月入太微者十有二入羽林者八熒惑三
入東井再入羽林三入壘壁月太白歲星皆入南斗魁中
十四年春歲星入東井建中元年十一月月食歲星在秦
分占曰其國亡是月歲星食天尸天尸與鬼中星占曰有
妖言小人在位君王失樞死者大半三年七月月掩心中
星貞元四年五月丁卯月犯歲星在營室六月癸卯熒惑
逆行入羽林占曰軍有惠六年五月戊辰月犯太白間容
一指占曰大將死十年四月太白晝見十一年七月熒惑
太白相繼犯太微上將十三年二月戊辰太白入昴三月
庚寅月犯太白十九年三月熒惑入南斗色如血斗吳越
分色如血者旱祥也二十一年正月己酉太白犯昴趙分
也永貞元年十二月丙午月犯畢己酉歲星犯太微西垣
將相位也元和元年十月太白入南斗十二月復犯之斗
吳分也二年正月癸丑月犯太白于女虛二月壬申月掩
歲星占曰大臣死四月丙子太白犯東井北轅己卯月犯
房上相三年三月乙未鎮星蝕月在氏占曰其地主死四

年九月癸亥太白犯南斗七年正月辛未月掩熒惑五月
癸亥熒惑犯右執法六月己亥月犯南斗魁八年七月癸
酉月犯五諸侯十月己丑熒惑犯太微西上將十二月掩
左執法九年二月丁酉月犯心中星七月辛亥掩心中星
占曰其宿地凶心豫州分壬辰月掩軒轅是月太白入南
斗至十月出乃晝見熒惑入南斗中因留犯之南斗天廟
又丞相位也十年八月丙午月入南斗魁中十一年二月
丙辰月掩心是月熒惑入氏因逆行三月己丑月犯鎮星
在女齊分也四月丙辰太白犯輿鬼占曰有僇臣六月甲
辰月掩心後星是月熒惑復入氏是謂旬已十一月戊寅

月加歲星二日甲午在危亦齊分也十二年三
月丁丑月犯心十三年正月乙未歲星逆行犯太微西上
將三月熒惑入南斗因逆留壬子七月在南斗中大五
升色赤而怒乃東行非常也八月甲戌太白犯左執法
乙巳熒惑犯哭星十月甲子月犯昴趙分也十四年正月
癸卯月犯南斗魁占曰相凶五月丙戌月犯心中星七月
乙酉掩心中星十五年正月丙申復紀中星四月太白犯
昴七月庚申熒惑逆行入羽林八月己卯月掩牽牛吳越
分也十一月壬子月犯東井北轅長慶元年正月丙午月
掩東井鐵遂犯南轅第一星二月乙亥太白犯昴趙分也

丁亥月犯歲星在尾占曰大臣死燕分也三月庚戌太白
犯五車因晝見至于七月以歷度推之在唐及趙魏之分
占曰兵起七月壬寅月掩房次相九月乙巳太白犯左執
法二年九月太白晝見熒惑守天囷六句餘乃去占曰天
囷上帝之藏耗祥也十月熒惑犯鎮星于昴甲子月掩牽
牛中星占曰吳越凶十一月丁丑掩左角十二月復掩之
占曰將死甲寅月犯太白于斗斗四年三月庚午太白犯
東井北轅遂入井中晝見經天七日而出因犯輿鬼京師
分也五月乙亥月掩畢六星六月丙戌鎮星依曆在黃鵠
羸行至參六度當居不居失而前遂犯井鉞占曰所居

宿以國福厚日勿福薄又為王不寧鉞主斬刈而又犯

之其占重癸未熒惑犯東井丁亥入井中己丑太白犯軒
轅右角因晝見至于九月占曰相凶十月辛巳月入畢口
十一月熒惑逆行向參鎮星守天關十二月戊子月掩東
井寶曆元年四月壬寅熒惑入輿鬼掩積尸七月癸卯犯
執法甲辰鎮星犯東井甲子月掩畢六星癸未太白犯南
斗丙戌月犯畢十月辛亥太白犯天囷十一月庚辰鎮星復犯
東井癸未月犯東井二年二月甲申犯左執法戊子入于
氏二月丙午犯畢五月甲午熒惑犯昴六月太白犯昴七
月壬申月犯畢八月庚戌熒惑犯輿鬼大和元年五月庚

午月掩畢三月癸丑入畢口下掩大星月變于畢者自寶曆
元年九月及茲而五五月日掩熒惑在太微西垣丙戌熒
惑犯方執法大和二年正月庚午月掩鎮星七月甲辰熒
惑掩輿鬼管皇十月丁卯日掩東井北極三年二月乙卯
太白犯昴壬申熒惑掩左執法七月入于氐十月入于南
斗四年四月庚申月掩南斗丁杓次星十一月辛未熒惑犯
右執法五年二月甲申月熒惑三月熒惑犯南斗杓次
星六年四月辛未月掩鎮星于端門己丑太白晝見七月
戊戌月掩心大星辛丑掩南斗杓次星七年五月丙辰熒
惑守心中星六月丙子月熒惑心中星遂犯熒惑七月甲午
月掩心中星丙申掩南斗口第二星九月丁巳入于箕戌
辰入于南斗癸酉太白入南斗冬鎮星守角八年二月始
去七月戊子月犯昴十月庚子熒惑鎮星合于元十二月
丙戌月掩昴是歲月入南斗者五占曰大人憂九年夏太
白晝見自軒轅至于翼軫六月庚寅月掩歲星在危而暈
十月庚辰月復掩歲星在危開成元年正月甲辰太白掩
建星占曰大臣相繼六月丁未月掩心前星八月乙巳入
南斗二年正月壬申月掩昴二月己亥月掩太白于昴中
六月甲寅月掩昴而暈太白亦有暈六月己酉大星晝見
庚申太白入于東井七月壬申月入南斗丁亥掩太白于

卯八月壬子太白入太微遂犯左右執法九月丙子月掩
昴三年二月己酉掩心前星二月戊午熒惑入東井二月
乙酉入輿鬼五月辛酉太白犯輿鬼庚午月犯心中星甲
寅太白犯右執法七月乙丑月掩心前星十月辛卯太白
犯南斗四年二月丁卯月掩歲星于畢三月乙酉掩東井
七月乙未月犯熒惑占曰貴臣死八月壬申熒惑犯鉞遂
入東井十月戊午辰星入南斗魁中占曰大赦五年春木
當王而歲星小闇無光占曰有大喪二月壬申熒惑入輿
鬼四月太白歲星入輿鬼五月辰星見于七星色赤如火
七月乙酉月掩鎮星會昌元年閏八月丁酉熒惑入輿鬼
中占曰有兵喪十一月庚午月犯太白于羽林二年正月
壬戌掩太白于羽林六月丙寅太白犯東井十月丙戌月
掩歲星于角三年三月丙申又掩歲星于角七月癸巳熒
惑入東井色蒼赤動搖井中八月丁丑犯輿鬼十月壬午
晝月食太白于元四年二月歲星守房掩上相熒惑逆行
守軒轅四旬乃去庚申月掩畢大星十月癸未太白與熒
惑合遂入南斗五年二月壬午太白掩昴五月辛酉入畢
口八月壬午犯軒轅大星九月癸巳熒惑犯太微上將六
年二月丁丑犯畢大星丁亥月出無光犯熒惑于太微頃
之乃稍有光遂犯左執法丙申掩牽牛南星遂犯歲星牽

牛揚州分大中十一年八月癸亥犯東井咸通十年春癸
惑逆行守心乾符二年四月庚辰太白晝見在昴三年七
月常星晝見四年七月月犯房六年冬歲星入南斗魁中
占曰有反臣光啓二年四月癸亥犯月角文德元年七月
丙午月入南斗八月癸亥守輿鬼占曰多戰死龍紀元年
七月甲辰月犯心乾寧二年七月癸亥癸亥犯心光化二
年鎮星入南斗三年八月壬申太白應見在氐不見至九
月丁亥乃見是謂當出不出十一月丁未太白犯月因晝
見天復元年五月自丁酉至于己亥太白晝見經天在井
度十月大角五色散搖煌煌如火占曰王者惡之二年五
月甲子太白熒熒惑在軒轅后星上太白遂犯端門又犯
長垣中星占曰賊臣謀亂京畿大戰十月甲戌太白夕
在斗去地一丈而墜占曰兵聚其下又曰山摧石裂大水
竭庚子辰星見氐中小而不明占曰負海之國大水竭
鎮星守虛三年二月始去虛十一月丙戌太白在南斗去
地五尺許色小而黃至明年正月乃高十丈光芒甚大是
冬癸亥徘徊于東井間久而不去京師分也天祐元年二
月辛卯太白夕見昴西色赤炎燄如火壬辰有三彗如花
而動搖占曰有反賊有火災胡兵起六月甲午太白在張
星角甚大癸丑旬己犯水位自夏及秋大角五色散搖煌

煙然占同天復初三年八月丙午歲星在災星上生黃白
 氣如亭狀五星聚合武德元年七月丙午鎮星太白辰星
 聚于東井關中分也二年二月丙申鎮星太白辰星復聚
 于東井九年六月己卯歲星辰星合于東井占曰為變謀
 貞觀十八年五月太白辰星合于東井占曰為兵謀十九
 年六月丙辰太宗征高麗次安市城太白辰星合于東井
 史記曰太白為王辰星為客為蠻夷出相從而兵在野為
 戰永徽元年七月辛酉歲星太白合于柳在秦分占曰兵
 起景龍元年十月丙寅太白熒惑合于虛危占曰有喪景
 龍二年七月鎮星太白合于張占曰兵起

熒惑太白合于東井天寶九載八月五星聚于尾箕熒惑
 先至而又先去尾箕燕分也占曰有德則慶無德則殃十
 四載二月熒惑太白闕于畢昴井鬼間至四月乃伏十五
 載五月熒惑鎮星同在虛危中天芒角大動搖占者以為
 北方之宿子午相衝災在南方至德二載四月壬寅歲星
 熒惑太白辰星聚于鶉首從歲星也罰星先去而歲星留
 占曰歲星熒惑為陽太白辰星為陰陰主外邦陽主中邦
 陽與陰合中外相連以兵八月太白芒怒掩歲星于鶉火
 又晝見經天鶉火周分也乾元元年四月熒惑鎮星太白
 聚于營室太史南宮沛奏其地戰不勝衛分也大曆三年

七月壬申五星並出東方占曰中國利八年閏十一月壬寅太白辰星合于危齊分也十年正月甲寅歲星熒惑合于南斗占曰饑旱吳越分也一曰不可用兵七月庚辰太白辰星合于柳京師分也建中二年六月熒惑太白闕于東井四年六月熒惑太白復闕于東井京師分也金火罰星闕者戰象也興元元年春熒惑守歲星在角亢占曰有反臣角亢鄭也貞元四年五月乙亥歲星熒惑鎮星聚于營室上曰其國亡地在衛分六年閏三月庚申太白辰星合于東井占為兵憂戊寅熒惑犯鎮星在奎魯分也元參

九年十月辛未熒惑犯鎮星又與太白合于女在齊分十年六月辛未歲星熒惑太白辰星合于東井占曰中外相

連以兵十一年五月丁卯歲星辰星合于東井六月己未復合于東井占曰為變謀而更事十一月戊子鎮星熒惑合于虛危十二月鎮星太白辰星聚于危皆齊分也十四年八月丁丑歲星太白辰星聚于軫占曰兵憂在楚分與南交夷貊之國十五年二月鎮星太白合于奎占曰內兵徐州分也十一月熒惑鎮星合于奎占曰主憂長慶二年三月丙戌歲星熒惑合于南斗占曰饑旱八月丙寅熒惑犯鎮星在昴畢因留相守占曰主憂四年八月庚辰熒惑犯鎮星在井鎮星既失行犯鉞而熒惑復往犯之上曰

丙亂寶曆二年八月丁未熒惑鎮星復合于東井與鬼間
大和二年九月熒惑鎮星聚于七星三年四月壬申
歲星犯鎮星占曰饑四年五月丙午歲星太白合于東井
六年正月太白熒惑合于羽林十月太白熒惑鎮星聚于
軫八年七月庚寅太白熒惑合相犯推曆度在翼之北太微
占曰兵起開成三年六月丁亥太白犯熒惑于張占曰有
喪四年正月丁巳熒惑太白辰星聚于南斗推曆度在燕
分占曰內外兵喪改立王公冬歲星熒惑俱逆行六色合
于參井京師分也會昌二年六月乙丑熒惑犯歲星于翼
占曰旱四年十月癸未太白熒惑合于南斗咸通中熒惑
鎮星太白辰星東于畢昴在趙魏之分詔鎮州一土景崇被
曰長免軍府稱臣以厭之文德元年八月歲星鎮星太白聚
于張周分也占曰內外有兵為河內河東地光化三年十
月太白鎮星合于南斗占曰吳越有兵

天文志卷二十三

六文卷第二十三

民大白難墨合于南卡古曰是難為

千號風分世古曰內衣其難所曰東也

水景軍亦難曰以風之文難元平八且

五行志第二十四 唐書三十四

歐陽 脩 奉 勅 撰

萬物盈於天地之間而其為物最大且多者有五 一曰水 二曰火 三曰木 四曰金 五曰土 其用於人也非此五物不能以為生而闕其一不可是以聖王重焉夫所謂五物者其見象於天也為五星分位於地也為五方行於四時也為五德稟於人也為五常播於音律為五聲發於文章為五色而總其精氣之用謂之五行自三代之後數術之士興而為《易》之學者務極其說至舉天地萬物動植無大小皆推其類而附之於五物曰五行之屬以謂人豈不五行

之全氣以生故於物為最靈其餘動植之類各得其氣之
偏者其氣為草為木為蟲為魚為鳥為獸毛鱗介文采剛柔亦
皆得其一氣之靈至其為變者非常失其本性則推以事
類吉凶影響其氣為委曲為密蓋王者之有天下也順
天地以治人而取法於萬物以足用若政得其道而取不
過度則天地順成萬物茂盛而民以安樂謂之至治若政
失其道用物傷天民被其害而愁苦則天地之氣冷三光
錯行陰陽寒暑失節以為水旱蝗螟風雹雷火山崩水溢
泉竭雪霜不時雨非其物或發為氛霧虹蜺光怪之類此
天地災異之大者皆生於亂政而考其所發驗以人事性
往必其所失而以類推然時有推之不能合者豈非天地

之十八固有不可知者邪若其諸物種類不可勝數下至細
微室人里巷之占有考於人事而合者有漠然而無所應
者皆不足道語曰迅雷風烈必變其君之畏天也見物
有反常而為變者失其本性則思天有以戒而為之戒懼
雖微一不敢然而一至為災異之患者不然莫不指事以為
應及廿六難合則旁引曲說而遂就其說蓋自漢儒董仲舒
劉向曲引其子歆之徒以春秋六經為學而失聖人之本
意至其八不遺也父子之言自相突可勝歎哉昔者管子為
周武王陳禹所有洪範之言條六事為九類別其說為九

章謂之九疇者其說初不相附屬而向為五行傳乃取其
五事皇極庶證附於五行以為八事皆屬五行歟則至於
八政五紀三德稽疑稽極之類又未能附至解洪範之言
失其倫理有以見所為旁引曲取而遷就其說也然自漢
以來未有非之者又其祥管禍病之說自其數術之學故
略存之庶幾深識傳聞之士有以考而擇焉夫所謂災者
被於物而可知者也水旱螟蝗之類是已異者不可知其
所以然者也日食星孛五石六鶴之類是已孔子於春秋
記災異而不著其事應蓋慎之也以謂天道遠非諄諄以
喻人而君子見其變則知天之所以譴告恐懼修省而已
若推其事應則有合有不合有同有不同至於不合不

則將使君子怠焉以為偶然而不懼此其深意也蓋聖人
慎而不言如此而後世猶為曲說以妄意天此其不可以
傳也故考次武德以來略依洪範五行傳著其災異而削
其事應云五行傳曰田獵不宿飲食不享出入不節奪民
農時及有女婬則木不曲直謂生不暢茂多折槁及為變
怪而失其性也又曰貌之不恭是謂不肅歌謔狂厥罰常
雨厥極凶時則有服妖時則有龜孽時則有雉禍時則有
下體立土之病時則有青管青祥鼠妖惟金沓木木不曲
直武德四年亳州老子祠枯樹復生枝葉老子唐沮也占

曰枯木復生權臣執政臣孟以為有受命者九年三月順
天陽發東柱已傾致而自起占曰木作而自起國之災末
徽二年十一月甲申陰霧凝凍封樹木數日不解劉向以
為木少陽貴臣象此人將有言則陰氣警示先寒故得雨
而冰也亦謂之樹介介與象也顯慶四年八月有毛桃樹
生太李國姓也占曰木生異實國主殃麟德元年十二月
癸酉氛霧終日不解甲戌雨木冰儀鳳三年十一月乙未
昏霧四塞連夜不解丙申雨木冰垂拱四年三月雨桂子
于台州旬餘乃止占曰天雨草木入多死也壽二年十月

為象神宮... 聖杉皆變為栢栢世只四時... 君子之操... 小人性也象... 入居君子之位...

元年十月癸酉白霧木冰景龍四 三月庚申雨木冰景
雲二年高祖故第有柿樹自天授中枯死至是復生開元
二十一年蓬州枯楊生李枝有實逾二頃中毛桃生李向
二十九年亳州老子祠枯樹復榮是十一月己巳寒甚雨
木冰數日不解永泰元年二月庚子夜霜木有冰大曆二
年十一月紛雪如雪草木冰九年晉州神山縣唐觀枯
樹復生興元元年亳州真源縣有李樹植已十四年其
長尺有八寸至是枝忽上聳高六尺周廻如蓋九尺餘李
國姓也占曰木生枝聳國有冠盜是歲甲書省枯柳復榮

渠寶二魚永泰元年九月丙午大雨至于丙寅八月四年
四日雨至二十九日開坊市北門置土臺臺上置壇立黃幡
以祈晴六年八月連雨害稼貞元二年正月乙未大雨
雪云二子庚子平也數尺雪上黃黑如塵五月乙巳雨至于
丙申天飢至是麥將登復大雨霖衆心恐懼丁年春雨
至閏四月間止不過一二日十一年秋大雨十九年八月
己未大霖雨元和四年四月冊皇太子寧以雨霑服罷十
月再擇日冊又以雨霑服罷近常雨也六年七月霖雨害
稼十一年五月連雨八月壬申雨至于九月戊子十五年
二月癸亥大雨八月久雨閉坊市北門宋滄景等州六月

至于八月大和四年夏鄆曹濮等州雨壞城郭廬舍石碣盡
五年二月庚子朔京城陰雪彌旬開成五年七月霖雨菴
文宗寵輔陷不能進大中十年四月雨至于九月咸通九
年六月久雨禁明德門乾符五年秋大霖雨汾澮及河溢
流害稼廣明元年秋八月大霖雨天復元年八月久雨服
妖唐初宮人乘馬者依周舊儀著冕離全身障蔽求後
乃用帷帽施裙及頭願為淺露至神龍末冕離始絕皆婦
人預手之象大和三年秋無忌以鳥革毛為淨麗能指人多
效之謂之翫公神胎近服妖也高宗嘗內宴太子令之紫

衫玉

魚鱗折上巾具粉礪七事歌舞于帝前帝與武后

笑曰

于不可為武官何為此裝束近服妖也武后時壁

臣張口

之為母嬖作七寶帳有魚龍鸞鳳之形仍為象牀

犀簾上

樂公主使尚方合百鳥毛織二裙正視為一色傍

視為一

色日中為一色影中為一色而百鳥之狀皆見以

其一

武后公主又以百獸毛為鞵面武后則集鳥毛為

之皆目

其鳥獸狀工費巨萬公主初出降益州獻單絲碧

羅籠

以縷金為花鳥細如絲髮大如黍米眼鼻皆備

瞭視

其方見之皆服妖也自作毛裙貴臣富家多效之江

嶺奇禽

異獸七羽珠之始蓋武后未嘗為豹頭也

白澤枕

以辟鬼伏熊枕以宜男亦服妖也景龍三年十一

月郊祀

武后為亞獻以婦人為齋娘以祭祀之服執事近

服妖也

中宗賜宰臣宗楚客等巾子樣其制高而踣即

在藩邸

時冠也故時人號莫王踣踣顛仆也開元二十五

年正月

道士尹愔為諫議大夫友道士服視事亦服妖也

天寶初

貴族及士民好為胡服胡帽婦人則簪步搖釵矜

袖窄小

楊貴妃常以假鬢為首飾而好服黃裙近服妖也

時人為

之語曰義髻拋河裏黃裙逐水流元和末婦人為

圓髮椎

髻不設鬢飾不施朱粉惟以烏膏注唇狀似悲啼

者圓髮

者上不自樹也悲啼者血象也文宗時吳越間

織高頭草履織如綾縠前代所無履下物也織草為之又
非正服而被以文飾蓋陰斜闌也秦侈之象乾符五年雒
陽人為帽皆冠軍士所冠者又曰臣有刻木象頭以裏幘
頭百官效之工門如巾度木斫之曰此斫尚書頭此斫將
軍頭此斫軍容頭近服妖也僖宗時內人束髮極急及在
成都蜀婦人效之時謂為囚髻唐末京都婦人梳髮以兩
髻抱面狀如椎髻時謂之拋家髻又世俗尚以琉璃為釵
釵近服妖也拋家流離皆播遷之兆云昭宗時十六宅諸
王以華侈相尚巾幘各自為制度都人倣之則曰為我作
某王頭織者以為不祥龜孽大足初復州獲龜六眼一

而失肅宗上元二年有龜聚于揚州城門上節度使登景

山以問族弟珽對曰龜介物兵象也貞元三年潤州魚鼈
蔽江而下皆無首大和三年魏博管內有蟲狀如龜其鳴
晝夜不絕近龜孽也秦宗權在蔡州州中地忽裂有石出
高五六尺廣袤丈餘正如大龜雞禍垂拱三年七月冀州
雌雞化為雄永昌元年正月明州雌雞化為雄八月松州
雌雞化為雄景龍二年春滑州匡城縣民家雞有三足京
房易妖占曰君用婦言則雞生妖玄宗好聞雞貴臣外戚
皆尚之貧者或弄木雞識者以為雞酉屬帝生之歲也聞
者兵象近雞禍也大中八年九月考城縣民家雄雞化為

雌伏子而雄鳴化為雌王室將卑之象反雌伏也漢宣帝時雌雞化為雄至元帝而王氏始萌蓋馴致其禍也咸通六年七月徐州彭城民家雞生角角兵象雞小畜猶賤類也下體生上之病咸通十四年七月宋州襄邑有獵者得雉五足三足出皆上足出于背者下于上之象五足者衆也青首青祥貞觀十七年四月立晉王為太子有青氣統東宮殿始冊命而有稜不祥十八年六月壬戌有青黑氣廣六尺貫于辰戌其長亘天大和九年鄭注篋中藥化為蠅數萬飛去注始以藥術進化為蠅者敗死之象近青青也乾元三年六月昏西北有青氣三鼠妖武德元年秋李密王世克隔洛水相拒密營鼠一夕渡水盡去占曰鼠

無故皆夜去邑有兵貞觀十三年建州鼠害稼二十一年

渝州鼠害稼顯慶三年長孫無忌第有大鼠見於庭月餘

出入無常後忽然死龍朔元年十一月洛州貓鼠同處鼠

隱伏象盜竊貓職捕啣而反鼠鼠同象司盜者廢職容效

弘道初吳州倉有大鼠長二尺餘為貓所啣數百鼠反啣

貓少選聚萬餘鼠州遣人捕擊殺之餘皆去景雲中有蛇

鼠鬪于石威衛營東街槐樹蛇為鼠所傷鬪者兵象景龍

元年基州鼠害稼開元二年韶州鼠害稼十萬為羣天寶

元年十月魏郡貓鼠同乳同乳有甚于同處大曆十三年

六月隴右節度使朱泚於兵家付貓鼠同乳以獻太和三年成都貓鼠相乳開成四年江鼠害稼咸通十二年正月汾州孝義縣民家鼠多衝蒿巢樹上鼠穴居去穴登木賤人將貴之象乾符三年秋單諸州多鼠穴屋壞衣三月止鼠盜也天戒若曰將有災矣乾寧末陝州有蛇鼠鬪于南門之內蛇死而鼠亡去人疹木武德元年八月戊戌突厥始畢可汗衙帳無故自中宗即位金鷄竿折樹鷄竿所以肆赦始發大號而鷄竿折不祥神龍中有羣狐入御史大夫李承嘉第其堂無壞又秉筆而管直裂易之又裂開元五年正月癸卯太廟西室壞天寶十四載十月二月哥舒翰帥師守潼關前軍啓行牙旗至坊門解落槍刃衆以為不祥永泰二年三月辛酉中書敕庫壞貞元四年正月庚戌朔德宗御含元殿受朝賀質明殿階及欄檻三十餘間自壞衛士死者十餘人含元路寢大朝會之所御也正月朔一歲之元王者之事天所以儆者重矣太和九年鄭注為鳳翔節度使將之鎮出開遠門旗竿折光啓初揚州府署門屋自壞故隋之行臺門也制度甚宏麗云五行傳曰棄法律逐功臣殺太子以妾為妻則火不炎上謂火失其性而為災也京房易傳曰上不儉下不節盛火數起燔宮室蓋火主禮云又曰視之不明是謂不哲厥

咎舒厥罰常燠厥極疾時則有草妖時則有羽蟲之孽時
則有羊禍時則有目病時則有赤青赤祥惟水沴火火不
炎上貞觀四年正月癸巳武德殿北院火十三年三月壬
寅雲陽石燃方丈晝則如灰夜則有光投草木則焚歷年
乃止火失其性而沴金也二十三年三月甲弩庫火求殺
五年十二年乙巳尚書司勳庫火顯慶元年九月戊辰恩
州吉州火焚倉廩甲伏民居二百餘家十一月己巳饒州
火證聖元年正月丙申夜明堂火武太后欲避正殿徹樂
宰相姚璿以為火因人非天災也不宜貶損后乃御端門

觀輔引建章故事復作明堂以厭之是歲祿庫縱火

子平州火燼千餘家景龍四年二月東都凌空觀火開元
五年十二月乙卯定陵寢殿火是歲洪州潭州災延燒州
署州人見有物赤而暎暎飛來旋即火災丁五年七月甲
戌興教門樓柱災是年衡州災延燒三百餘家州人見有
物大如甕赤如燭籠所至火即發十八年二月丙寅大雨
雪俄而雷震左飛龍殿災占曰天火燒殿兵大起十月乙
丑東都宮佛光寺火大寶二年六月東都應天門觀災延
燒左右延福門經日不滅京房易傳曰君不思道天火燔
其宮室元載三月辛丑廟災時帝將封西嶽以廟災乃止

十載八月丙辰武庫災燔兵器四十餘萬武庫甲兵之本也寶應元年十二月己酉太府左藏庫火廣德元年十二月辛卯夜鄴州大風火發三千艾丹三千暖延及岸上民居二千餘家死者數千人大曆十年二月莊嚴寺浮圖災初有疾風震電俄而火從浮圖中出貞元元年江陵度支院火焚江東租賦百餘萬十三年正月東都尚書省火士九年四月家令寺火二年七月洪州火燔民舍萬七千家元和七年六月鎮州甲仗庫災主吏坐死者百餘人八年江陵大火十一年十一月甲戌元陵火李師道起宮室於鄆州將謀亂既成而火大和二年十一月甲辰禁中昭德寺火延至宣政東垣及門下省宮人死者數百人三年十月癸丑仗內火四年三月陳州許州火燒萬餘家十月浙西火十一月揚州海陵火八年三月揚州火皆燔民舍千區五月己巳飛龍神駒中廢火十月揚州市火燔民舍數千區十二月禁中昭成寺火開成二年六月徐州火延燒民居三百餘家四年十二月乙卯乾陵火丁丑晦揚州市火燔民舍數千家會昌元年五月潞州市火三年六月西內神龍寺火萬年縣東市火焚廬舍甚衆六年八月葬武宗辛未西馬次三原縣夜大風行宮幔城火乾符四年十月東都善善寺火大順二年六月乙酉幽州市樓災延及

數百步七月癸丑甲夜汴州相國寺佛閣災是日暮微雨
震電或見有赤塊轉門譙藤網中周而火作頃之赤塊北
飛轉佛閣藤網中亦周而火作既而大雨暴至平地水深
數尺火益甚延及民居三日不滅常燠天寶元年冬無冰
先儒而以為陰失節也又曰知罪不誅其罰燠夏則暑殺人
冬則物華實蓋當寒反燠象宜刑而賞之也貞元十三年
夏大燠元和九年六月大燠長慶三年冬少雪水不冰凍
草木萌美如正月廣明元年十一月暖如仲春草生武德
四年益州獻芝草如人狀占曰王德將衰下人將起則有
木生為人狀草亦木類也景龍二年益州郫縣民王上言
家有草買菜高二尺餘上廣尺餘厚二分近草妖也三年
內出蒜條上重生蒜蒜惡草也重生者其類眾也四年京
畿藍田山竹實如麥占曰大饑開元二年終南山竹有華
實如麥嶺南亦然竹並枯死是歲大饑民採食之占曰國
中竹栢枯不出三年有喪十七年睦州竹實天寶初臨川
郡人李嘉胤屋柱生芝草狀如天尊像上元二年七月甲
辰延英殿御座上生白芝一莖二花白喪象也大和九年
冬鄭注之金帶菌生近苦一妖也開成四年六月襄州山
竹有實成米民採食之光啟口元年七月河中解水樂生草
葉自相糝結如荏蕪之狀時人以為旗子草二年七月鳳

翔麟游草生如燕狀占曰兵野有兵羽蟲之孽武德初隋
將堯君素守蒲州有鵠巢其砲機貞觀十七年春齊王祐
為齊州刺史好畜鵠有狸啣鴨頭斷者四十餘是歲四月
丙戌立晉王為太子雌雉集太極殿前雄雉集東宮顯德
殿前太極三朝所會也永徽四年宋州人蔡道基舍傍有
獸高丈餘頭類羊一角鹿形馬蹄牛尾五色有翅占曰鳥
如畜形者有大兵五年七月辛巳萬年宮有小鳥如雀生
子大如鵠鳩調露元年鳴鵠羣飛入塞相繼蔽野至二年
正月還復北飛至靈夏北悉墮地而死視之皆無首文明
後天下屢奏雌雞化為雄或半化者景龍四年六月辛巳
朔鳥集太極殿梁駟之不去開元十三年十一月戊子雄
雉馴飛泰山齋宮內封禪所以告成功祀事無重於此者
而野鳥馴飛不忌禁衛不祥二十五年四月濮州兩鳥兩
鵠兩鵠同巢隴州鵠哺慈鳥二十八年四月庚辰慈鳥
巢宣政殿拱辛巳又巢宣政殿拱天寶十三載葉縣有鵠
巢于車轍中不巢木而巢地失其所也至德二載三月安
祿山將武令珣圍南陽有鵠巢于城中砲機者三鵠成乃
去大曆八年九月武功獲大鳥肉翅孤首四足有爪長四
尺餘毛赤如蝙蝠羣鳥隨而噪之近羽蟲孽也十三年五
月左羽林軍有鸚鵡乳鵠二貞元四年三月中書省梧桐

樹有鵲以泥爲巢三歲次於羽蟲爲有知今以泥露
巢遇風雨壞矣是歲夏初亦境內鳥皆羣飛集魏博田緒
淄青李納境內術木爲城高二三尺方十里緒納惡而焚
之信宿又然鳥口皆流血九年春許州鵲哺鳥鵲十年四
月有大鳥飛集宮中食雜豆數日獲之不食死六月辛未
晦水鳥集左藏庫十三年十月懷州鵲鵲巢內有黃雀往
來哺食十四年秋有異鳥青類鳩鵲於宋州郊外所
止之處羣鳥翼衛朝夕噪稻梁以哺之睢陽人適野聚觀
者旬日十八年六月鳥集徐州之滕縣噪柴爲城中有白
鳥一碧鳥一元和元年常州鵲巢于平地四年十二月羣

夜集于太行山上十三年春淄青府署及城中鳥鵲

取其鵲各以哺子更相搏擊不能禁寶曆元年十一月丙
申羣鳥及鳴開成元年閏五月丙戌鳥集唐安寺逾月散
雀集玄法寺鸞集蕭望之塚二年三月真興門外鵲巢於
古冢鵲巢知避歲而古古又以高下卜水旱今不巢于木
而穴于冢不社秋突厥烏白塞北羣飛入塞五年六月有
禿鷲羣飛集禁苑鷲水鳥也會昌元年潞州長子有白頸
鳥與鷲鬪大者十年三野州大塘堰有衆禽成集闊七
尺高一尺水鳥山鳥無不馴押中有如人面綠毛紺爪者
其羣白甘人謂之甘鳥其鳥非常來宿于邑中國

兵人相食咸通七年涇州靈臺百里成有正生鷲至六
萬飛去京房易傳曰賊臣在國厥妖鷲生雀雀生鷲同說
十一年夏雉集河內縣署咸通中吳越有異鳥極大四目
三足鳴山林其聲曰羅平占曰國有兵人相食乾符四年
春廬江縣北鵲巢于地六年夏鳴雉集于偃師南樓及縣
署劉向說野鳥入處宮室將空廣明元年春絳州翼城縣
有鴝鵒鳥羣飛集縣署衆鳥逐而噪之光啓元年二月復
如之鴝鵒一名訓狐中和元年三月陳留有鳥變爲鵲二
年有鵲變爲鳥古者以鳥卜軍之勝負鳥變爲鵲民從賊
之家鷲復變爲鳥賊復爲民之象三年新安縣吏家捕得
知養之與雞馬月餘相與鬪死四年臨淮漣水民家鷹化
爲鵝而弗能游鷹以鷲爲而擊武臣象也鵝雖毛羽清潔而
飛不能遠無搏擊之用充庖厨而已光啓元年十二月陝
州平陸集津山有雉一首向背而連頸者棲集津倉廡後
數月羣雉數百來鬪殺之二年正月閩鄉湖城野雉及鳥
夜鳴七月中條山鵲焚其巢三年七月鵲復焚巢京房易
傳曰人君暴虐鳥焚其舍三年十月慈州忤城梟與鷓鴣
相殺光化二年幽州節度使劉仁恭屠貝州去夜有鷓鴣
鳥十數飛入帳中逐去復來昭宗時有禿鷲鳥巢寢殿隅
帝親射殺之天復二年帝在鳳翔十一月丁巳日南至夜

驟風有鳥數千迄明飛噪數日不止自車駕在岐常有鳥
數萬棲殿前諸樹岐人謂之神鴉三年宣州有鳥如雉而
大尾有火光如散星集于戟門明日大火曹局皆盡惟兵
械存羊禍義寧二年三月丙辰麟游縣有羔生而無尾是
月乙丑太原獻殺羊無頭而不死開元二年正月原州獻
肉角羊二年三月富平縣有肉角羊會昌二年春代州崞
縣羊生二首連頸兩尾占曰二首上不一也咸通三年夏
平陶民家羊生羔如犢乾符二年洛陽建春門外因暴雨
有物墮地如殺羊不食頃之入地中其跡月餘不滅或以
爲雨工也占曰當旱赤膏赤祥武德七年河間王孝恭征
輔公初宴群臣于舟中孝恭以金盃酌江水將飲之具化
爲血孝恭曰盃中之血公祜授首之祥武德初突厥國中
雨血三日光宅初宗室岐州刺史崇真之子橫抗等夜宴
忽有氣如血腥武后時來俊臣家井水變赤如血井中夜
有吁嗟嘆聲俊臣以木棧之木忽自投十步外長安中
并州晉祠水赤如血中宗時成王千里家有血點地及奩
箱上有血淋漓腥聞數步又中郎將東夷人毛婆羅炊飯
一夕化爲血景龍二年七月癸巳赤氣際天光燭地三日
乃止赤氣血祥也天寶六載少陵石椁慎於父墓封域內
草木皆流血慎於令浮屠史敬惡獲之退朝裸而桎梏於

叢棘間如是數旬而流血不止十二載李林甫第東北隅
每夜火光起或有如小兒持火出入者近亦祥也寶應元
年八月庚午夜有赤光巨天貫此然漸移東北彌漫半天
大曆十三年二月太僕寺有泥像左臂上有黑汗滴下以
紙承之血也貞元二年十一月壬午日沒有赤氣五出于
黑雲中亘天十二年九月癸卯夜有赤氣如火見北方上
至北斗十七年福州劔池水赤如血二十一年正月甲戌
雨赤雪于京師元和十四年二月鄆州從事院門前地有
血方尺餘色甚鮮赤不知所從來人以為自空而墮也長
慶元年七月戊午河水赤三日止寶曆元年十二月乙酉
夜西北有霧起須臾遍天霧止有赤氣或淺或深久而乃
散大和元年四月庚戌北方有赤氣中有數白氣聞之六
月乙卯夜西北有赤氣八月癸卯京師見赤氣滿天二年
閏三月乙卯北方有赤氣如血咸通七年鄭州永福湖水
赤如凝血者三日乾符六年中書政事堂忽有死人血
污滿地不知主名又御井水色赤而腥潔之得一死女子
腐爛近赤祥也中和二年七月丙午夜西北方赤氣如絳
際天光啓元年正月潤州江水赤凡數日水沴火幽州坊
谷地常有火長慶三年夏遂積水爲池近水沴火也

五行志第二十四

五行志第二十五

唐書二十五

歐陽一脩奉

勅撰

五行傳曰治宮室飾臺榭內淫

庶侮父兄則稼穡

不成謂土失其性則有水旱之災草木百穀不熟也又曰

惑心不睿是謂不聖厥咎霧厥罰常風厥極凶短折

有脂夜之妖時則有垂睫羸蟲之孽時則有牛禍時則有

七疢之病時則有黃書黃祥時則有木火金水沴土稼穡

不成貞觀元年關內饑饉二年諸州四十餘饑關中元

老任鳳四年春東都饑調露元年秋關中饑永隆元年冬

東都饑永淳元年關中及山南州二十六饑京師人相食

聖宗二年天下饑大足元年春河南諸州饑景祐二年春
饑三年三月饑先天二年冬京師岐隴幽州饑開元十六
年元饑乾元三年春饑米斗錢千五百廣德二年秋關
輔饑米斗千錢永泰元年饑京師米斗千錢貞元元年春
大饑京師河南河北米斗千錢死者相枕二年五月麥將
登而雨霖米斗千錢十四年京師及河南饑十九年秋關
輔饑元和七年春饑八年廣州饑九年春關內饑十一年
東部陳許州饑長慶二年江淮饑大和四年河北及太原
饑六年春劍南饑九年春饑河北尤甚開成四年温人明
等州饑大中三年冬湖南饑六年夏淮南饑海陵高郵民
於官河中漚得異米號聖米九年秋淮南饑咸通三年夏
淮南河南饑九年秋江左及關內饑東部尤甚乾符三年
春京師饑中和二年關內大饑四年關內大饑人相食光
啓二年二月荆襄大饑米斗三千錢人相食三年揚州大
饑米斗萬錢大順二年春淮南大饑天祐元年十月京師
大饑帝風武德二年十二月壬子大風拔木易巽爲風重
災以帝命其及物也象人君誥命其致動於天地間有時
飛沙揚塵怒也發屋拔木者怒甚也其占大臣守念一而氣
盛衰逆一而志若行蒙暗施於事則皆傷言故常風又惡風
入宮闈一曰再二若風聲如雷觸地而起爲兵將興貞觀

十四年六月丙午大風拔木咸亨四年八月己酉大風落
太廟鸞尾永隆二年十二月雍州大風害稼弘道元年十二
月二十晦宋州大風拔木嗣聖元年四月丁巳滑州大風
拔木三年四月辛亥大風拔木永昌二年五月丁亥
大風拔木神龍元年三月乙酉睦州大風拔木崔玄暉
博陵郡王也大風折其輦蓋二年六月乙亥滑州大風拔
木崇龍元年七月郴州大風發屋拔木八月宋州大風拔
木壤廬舍二年十月辛亥滑州暴風發屋三年三月辛未
曹州大風拔木開元二年六月京師大風發屋大木拔去
十七八四年六月辛未京師陝壘大風拔木九年七月丙
辰揚州潤州暴風雨發屋拔木十四年六月戊午大風拔
木發屋端門鸞尾盡落端門號令所從出也十九年六月
乙酉大風拔木二十二年五月戊子大風拔木天寶十一
載五月甲子東京大風拔木十三載三月辛酉大風拔木
永泰元年三月辛亥大風拔木大曆七年五月乙酉大風
拔木十年五月甲寅大風拔木貞元元年七月庚子大風
拔木六年四月甲申大風雨八年五月己未暴風發太廟
屋瓦毀門闕官署廬舍不可勝記十年六月辛未大風拔
木十四年八月癸未惠州大風壞屋盡舟元和元年六月
丙申大風拔木三年四月壬申大風毀舍元殿欄檻二十

七間占爲兵起四年十月壬午天有氣如煙昊如燔皮日
朕大風而止五年三月丙子大風毀崇陵上宮衙殿鷓尾
及神門戟竿六壞行垣四十間八年六月庚寅京師大風
雨毀屋飄瓦人多壓死者丙申富平大風拔棗木千餘株
十二年春青州一夕暴風自西北天地晦冥空中有若旌
旗狀屋瓦上如蹂躪聲有日者占之曰不及五年茲地當
大殺戮長慮二年正月己酉大風霾十月夏州大風飛沙
爲堆其及城堞三年正月丁巳朔大風昏霾終日四年六
月庚申大風毀延喜門及景風門大和八年六月癸未暴
風壞長安縣署及經行寺塔七年四月辛丑大風拔木萬
株墮含元殿四鷓尾拔殿廷樹三壞金吾仗舍發城門樓
觀內外三十餘所光化門西城十數雉壞開成三年正月
戊辰大風拔木五年四月甲子大風拔木五月壬寅亦如
之七月戊寅亦如之會昌元年三月黔南大風飄瓦咸通
六年正月絳州大風拔木有十圍者十一月己卯晦潼關
夜中大風山如吼雷河噴石鳴群鳥亂飛重關傾側十二
月大風拔木乾符五年五月丁酉大風拔木廣明元年四
月甲申京師及東都汝州兩電大風拔木四年六月乙巳
太原大風雨拔木千株害稼百里光化三年七月乙丑洛
州大風拔木發屋天復二年昇州大風發屋飛木夜妖

大和九年十一月戊辰晝晦咸通七年九月辛卯朔天闇
乾符二年二月宣武境內黑風雨上天祐元年閏四月乙
未朔大風雨土華孽延載元年九月內出黎華一枝示宰
相萬木搖落而生華陰陽黷也傳曰天反時為災又非常
燠也神龍二年十月陳州李有華鮮茂如春元和十一年
十二月桃杏華大和二年九月徐州滑州李有華實可食
會昌三年冬沁源桃李華廣明元年冬桃李華山華皆發
中和二年九月太原諸山桃杏華有實景福中滄州城墜
中冰有文如畫大樹華葉芬敷者時人以為其地當有兵
難近華孽也羸蟲之孽貞觀二十一年八月萊州螟開元
二十二年八月榆關野蚘蟲害稼入平州界有羣雀來食之
之一日而盡一十六年榆關野蚘蟲害稼羣雀來食之三
載青州紫蟲食田有鳥食之唐德元年秋野蚘蟲害稼關
中尤甚米斗千錢貞元十年四月江西溪澗魚頭皆戴並
蚘長慶四年終州野蚘蟲害稼大和元年秋河東同統等
州野蚘蟲害稼開成元年京城有蟻聚長五六寸步闊五
尺至一丈厚五寸至一尺者四年河南黑蟲食田牛禍其
露元年春中大有大疫京邑易傳曰牛少者穀不成又古曰金
革動長安中有赤牛一頭前蹄三足而行者又有牛膺上生
數足蹄甲皆具者武太后夢之天子司農卿宗晉卿家牛

生三角神龍元年春牛疫二年夏牛大疫先天初洛陽市
有牛左脇有人手長一尺食草之次乞丐開元十五年春
河北牛大疫大曆八年武彞陽自家牛生犢二首貞元
二年牛疫四年二月郊牛生犢六足足多者下不一郊所
以奉天七年關輔牛大疫死者十五六咸通七年荊州民
家牛生犢五足十五年夏渝州江陽有水牛生驢駒駒死
光啓元年河東有牛人言其家殺而食之一年延州虜施
有牛死復生黃省黃祥貞觀七年二月丁卯雨十二年
閏三月己酉有黃雲閣一文東西際天黃爲土功亦徽三
年三月辛巳雨土景龍元年六月庚午陟州雨土十二月
丁丑雨土天寶三載二月丁丑雨黃土大曆七年十一
月丙寅雨土貞元二年四月甲戌雨土八年二月庚子雨
土大和八年十月甲子土霧書昏至十一月癸丑關成
元年七月乙亥雨土咸通十四年三月癸巳雨黃土中和
二年五月辛酉大風既上天復三年二月雨土天地昏霧
天祐元年閏四月甲子大風雨土不火金水沙土武德二
年十月乙未京師地震陰盛而反常則地震故其言爲臣
疆爲后苑尋次爲夷祀華爲小人道長爲老至爲劫臣七
年七月嵩州地震地摧墜沙不墮流貞觀七年十月乙丑
京師地震十二年三月壬寅松蘿二州地震壞廬舍二十

年九月辛亥望州地震有聲如雷二十三年八月癸酉朔
河東地震晉州尤甚壓殺五十餘人乙亥又震十一月乙
丑又震宋徽宗元年四月丙子朔州地震己卯又震六月
庚辰又震有聲如雷二年十月又震十一月戊寅定襄地
震帝始封晉王初即位而地震震天下將由帝而動搖象
也儀鳳二年正月庚辰京師地震永淳元年十月甲子京
師地震垂拱三年七月乙亥京師地震四年七月戊午又
震八月戊戌神都地震延載元年四月壬戌常州地震大
足元年七月乙亥揚楚常潤蘇五州地震二年八月辛亥
劍南六州地震景龍四年五月丁丑剡縣地震景雲三年
正月甲戌并汾絳三州地震壞廬舍壓死百餘人開元二
十二年二月壬寅秦州地震西北隱隱有聲拆而復合經
時不止壞廬舍殆盡壓死四千餘人二十六年三月癸巳
京師地震至德元載十一月辛亥朔河西地震裂有聲陷
廬舍張掖酒泉尤甚至二載三月癸亥乃止大曆二年十
一月壬申京師地震自東北來其聲如雷者三年五月丙
戌又震十二年恒定二州地大震三日乃止東鹿寧晉地
裂數丈沙石隨水流出平地壞廬舍壓死者數百人建中
元年四月己亥京師地震三年六月甲子又震四年四月
甲子又震五月辛巳又震貞元二年五月己酉又震三年

十一月丁丑夜京師東都蒲陝地震四年正月庚戌朔夜
京師地震辛亥壬子丁卯戊辰庚午癸酉甲戌乙亥皆震
金房二州尤甚江溢山裂屋宇多壞人皆露處二月壬午
京師又震甲申乙酉丙申三月甲寅己未庚午辛未五月
丙寅丁卯皆震八月甲午又震有聲如雷甲辰又震九年
四月辛酉又震有聲如雷河中關輔尤甚壞城壁廬舍地
裂水涌十年四月戊申京師地震癸丑又震侍中渾瑊第
有樹湧出樹枝皆戴蚯蚓十三年七月乙未又震元和七
年八月京師地震草樹皆搖九年三月丙辰嵩州地震晝
夜八十壓死百餘人地陷者二十里十年十月京師地震
十一年二月丁丑又震十五年正月穆宗即位戊辰始朝
羣臣於宣政殿是夜地震大和二年正月壬申地震七年
六月甲戌又震九年三月乙卯京師地震屋瓦皆墜戶牖
間有聲開成元年二月乙亥又震二年十一月乙丑夜又
震四年十一月甲戌又震會昌二年正月癸亥宋亳二州
地震十二月癸未京師地震大中三年十月辛巳上都及
振武河西天德靈武鹽夏等州地震壞廬舍壓死數十人
十二年八月丁巳太原地震咸通元年五月上都地震六
年十二月晉絳二州地震壞廬舍地裂泉湧泥出青色八
年正月丁未河中晉絳三州地大震壞廬舍人有死者十

三年四月庚子朔浙東西地震乾符三年六月乙丑雄州地震至七月辛巳止州城廬舍盡壞地陷水湧傷死甚衆是月濮州地震十二月京師地震有聲四年六月庚寅雄州地震六年二月京師地震有聲如雷藍田山裂水湧中和三年秋晉州地震有聲如雷光啓二年春成都地震月中十數占曰兵饑十二月魏州地震乾寧二年三月庚午河東地震山摧貞觀八年七月隴右山摧山者高峻自上而墮之象也垂拱二年九月己巳雍州新豐縣露臺鄉大風雨震電有山湧出高二十丈有池周三有畝池中有龍鳳之形禾麥之異武后以爲休應名曰慶山荊州人俞文俊上言天氣不和而寒暑隔人氣不和而寒暑生地氣不和而堆阜出今陛下以女主居陽位反易剛柔故地氣隔塞山變爲災陛下以爲慶山臣以爲非應也宜側身脩德以答天譴不然恐災禍至后怒流于嶺右永昌中華州赤水南岸大山書曰忽風昏有聲隱隱如雷頃之漸移東數百步擁赤水壓張村民三十餘家山高一百餘丈水深三十丈坡上草木宛然蓋勝白山徒有人石不用道祿去公室賞罰不由君恆人執政政在女主不出五年有走王開元十七年四月乙亥大風震電藍田山摧裂百餘步畿內山也國主山川山摧川竭亡之證也占曰人君德消政易

則然大曆九年十一月戊戌同州夏邑有山從于河上聲

如雷十三年柳州善安山摧壓死者數百人建中二年霍

山裂元和八年五月丁丑大隗摧丁五年七月丁未苑

中土山摧壓死二十人光啓三丁四月維州山崩累日不

止塵盆豆天墜江水逆流占曰國破山鳴武德二年二月

太行山聖人崖有聲占曰有寇至昭元二十八年六月吐

蕃圍安戎城斷水路城中山鳴石丘湧泉二土為變怪垂

拱元年九月淮西地生毛或白或女君長者長餘遍居人淋

下揚州尤甚大如焦鬚鬚之臭如赤毛占曰兵起民不安

號州閬鄉黃河中女媧墓因大雨晦冥夫其所在至乾元

二年六月己未夜瀕河人聞有風雷聲曉見其墓踊出下

有巨石上有雙柳各長丈餘時號風陵堆占曰塚墓自移

天下破十三載汝州葉縣南有土塼關中有血出數日不

止大曆六年四月戊寅藍田西原地陷建中初魏州魏縣

西四十里地數畝忽長崇數尺四年四月甲子京師地生

毛或黃或白有長尺餘者貞元四年四月淮南及河南地

生毛元和十二年四月吳元濟圍城守將鄧懷金以城降

城自壞五十餘步大和六年二月蘇州地震生白毛長慶

中新都六道甃泥人生須數寸拔之復生咸通五年十月

真陵隧道摧陷神策軍有浮屠像梵宗嘗跪禮之像沒地
四尺五行傳曰好攻戰輕百姓帥城郭侵邊境則金不從
蓋謂金失其性而為變怪也又曰言之不從是謂不义厥
辱腐厥罰常賜厥極憂時則有詩妖詭言時則有羊豕之
孽時則有大禍時則有口舌之病時則有白首白祥惟木
沴金金不從革豈若素為隋守蒲州兵器夜皆有光如火
火鑠金金所畏也敗亡之象劉武周據并州兵勢甚盛城
上稍刃夜每有火光貞觀十七年八月涼州昌松縣鴻池
谷有石五青質白文成字曰高皇海出多子李元王八十
年太平天李世民十年太平李治書嶽山人樂大國
主尚汪譚獎文仁邁千古大王五王六王七王十風毛才
子七佛八菩薩及上果佛田天子文武貞觀昌大聖延四
方上不治示孝仙戈八為善太宗遣使祭之曰天有成命
表瑞貞石文字昭然曆數惟永既旌高廟之業又錫眇身
之祚迨于皇太子治亦降貞符具紀姓氏甫惟寡薄彌增
寅懼昔魏以土德代漢涼州石有文石金類以五勝推之
故時人謂為魏氏之妖而晉室之瑞唐亦土德王石有文
事頗相類然其文初不可曉而後人因推已事以驗之蓋
武氏革命自以為金德王其佛菩薩者慈氏金輪之號也
樂大國主則鎮國太平公主安樂公主皆以女亂國其五

王六王七王者唐世十八之數垂拱三年七月魏州地出
鐵如船數十丈廣州雨金金位正秋為刑為兵占曰人君
多殺無辜一年兵災于朝開元二十三年十二月己巳龍
池聖德頌石自鳴其音清遠如鍾磬石與金同類春秋傳
怨讟動于民則有非言之物言石鳴近石言也天寶十載
六月乙亥大同殿前鍾自鳴占曰庶雄為亂至德二載昭
陵石馬汗出昔周武帝之克晉州也齊有石像汗流濕地
此其類也乾元二年七月乙亥書渾天儀有液如汗下流
上元二年楚州獻寶玉十三曰玄黃天符形如笏長八寸
有孔云辟兵疫曰玉雞毛白玉也曰穀壁亦白玉也粟粒
自然無雕鑄迹曰西王母白環二曰如意寶珠大如雞卵
曰紅靺鞨大如巨粟白琅玕珠二形如玉環四分缺一曰
玉印大如半手理如鹿陷入印中曰皇后採桑鉤如箸屈
其末曰雷公石斧無孔其一闕凡十三真之日中白氣連
天元和中文水武士獲碑失其龜頭翰林院有鈴夜中文
書入則引之以代傳呼長慶中河北用兵夜輒自鳴與軍
中息耗相應聲急則軍事急聲緩則軍事緩資州有石方
丈走行數畝大和三年南蠻圍成都毀玉晨殿為礪有吼
聲三乃止四年五月己卯通化南北二門鑰不可開鑰入
如有持之者破其管門乃啓又浙西觀察使王璠治潤州

城隍中得方石有刻文曰山有石石有玉玉有瑕瑕即休
廣明元年華岳廟玄宗御製碑隱隱然有聲聞數里間浹
旬乃止近石言也光化三年冬武德殿前鐘聲忽嘶噉天
復元年九月聲又變小常暘武德三年夏旱至于八月乃
雨四年自春不雨至于七月雨少陰之氣其氣毀則不雨
少陰者金也金為刑為兵刑不辜兵不戢則金氣毀故常
為旱火為盛陽陽氣彊悍故聖人制禮以節之禮失則僭
而驕炕以尊盛陽火勝則金衰故亦旱於五行土實制水
土功興則水氣壅闕又常為旱天官有東井主水事天漢
天江亦水祥也水與火仇而受制于土土火謫見若日蝕

過分而未至與七曜循中道之南皆旱祥也七年秋關內
河東旱貞觀元年夏山東大旱二年春旱三年春夏旱四
年春旱自太上皇傳位至此而比年水旱九年秋劔南關
東州二十四旱十二年巳楚巴蜀州二十六旱冬不雨至
于明年五月十七年春旱二十一年秋陝絳蒲夔等州
旱二十二年秋開蕙等州旱冬不雨至于明年三月永徽
元年京畿雍同絳等州十旱二年九月不雨至于明年二
月四年夏秋旱光祿潯潁等州尤甚顯慶五年春河北州
二十二旱總章元年京師及山東江淮大旱二年七月劔
南州十九旱冬無雲咸亨元年春旱秋復大旱儀鳳二年

夏河南河北旱三年四月旱永隆二年關中旱霜大饑永
淳元年關中大旱饑二年夏河南河北旱永昌元年三月
旱神功元年黃隋等州旱文視元年夏關內河東旱長安
二年春不雨至于六月三年冬無雪至于明年二月神龍
二年冬不雨至于明年五月京師山東河北河南旱饑太
極元年春旱七月復旱開元二年春大旱十二年七月河
東河北旱帝親禱雨宮中設壇席暴立三日九月蒲同等
州旱十四年秋諸道州十五旱十五年諸道州十七旱十
六年東都河南宋亳等州旱二十四年夏旱永泰元年春
夏旱二年關內大旱自三月不雨至于六月大曆六年春
旱至于八月建中三年自五月不雨至于七月興元元年
冬大旱貞元元年春旱無麥苗至于八月旱甚霸產特竭
井皆無水六年春關輔大旱無麥苗夏淮南折西福建等
道大旱井泉竭人暍且疫死者甚衆七年楊楚滁壽澧等
州旱十四年春旱無麥十五年夏旱十八年夏申光蔡州
旱十九年正月不雨至七月甲戌乃雨永貞元年秋江浙
淮南荆南湖南鄂岳陳許等州二十六旱元和三年淮南
江南江西湖南廣南山南東西皆旱四年春夏大旱秋淮
南浙西江西江東旱七年夏揚潤等州旱八年夏同華二
州旱十五年夏旱寶曆元年秋荆南淮南浙西江西湖南

及宣襄鄂等州旱六年
元年夏京畿河中同州旱六年河
東河南關輔旱七年秋
旱八年夏江淮及陝華等州旱
九年秋京北河南河中
以華同等州旱開成二年春夏旱
四年夏旱浙東尤甚會昌五年春旱六年春不雨冬又不
雨至明年二月大中四年大旱咸通二年秋淮南河南不
雨至于明年六月九年江淮旱十年夏旱十一年夏旱廣
明元年春夏大旱中和四年江南大旱饑人相食景福二
年秋大旱光化三年冬京師旱至于四年春詩妖竇建德
未敗時有謠曰豆入牛口其勢不得久貞觀十四年交河道
行軍大總管侯君集伐高昌先是其國中有童謠曰高昌

兵馬如霜雪漢家兵馬如日月日月照霜雪回首自消滅
永徽後民歌武媚娘曲調露初京城民謠有側堂堂撓堂
堂之言太常丞李嗣真曰側者不正撓者不安自隋以來
樂府有堂堂曲再言堂者唐再受命之象永淳九年七月
東都大雨人多殍殍先是童謠曰新禾不入箱新麥不入
場迨及八九月狗吠空垣墻高宗自調露中欲封高山屬
突厥叛而止後又欲封以吐蕃入寇遂停時童謠曰高山
凡幾層不畏登不得但恐不得登三度徵兵馬傍道打騰
騰永徽末里歌有桑條韋也女時韋也樂龍朔中時人飲
酒令曰子母相去離連臺物倒俗謂盃盤為子母又名盤

爲臺又里歌有突厥鹽水淳後民歌曰楊柳楊柳漫頭駝
垂拱後東都有契苾兒歌皆淫豔之詞契苾張易之小字
也如意初里歌曰黃麇黃麇草裏藏彎弓射爾傷其後王
孝傑敗於黃麇谷神龍以後民謠曰山南烏鵲窠山北金
駱駝鑿柯不鑿孔斧子不施柯山南唐也烏鵲窠者人居
寡也山北胡也金駱駝者虜獲而重載也安樂公主於洛
州造安樂寺童謠曰可憐安樂寺了了樹頭懸景龍中民
謠曰黃犢犢子挽紵斷兩足踏地鞮縹斷城南黃犢犢子
章又有阿緯娘歌時又謠曰可憐聖善寺身著綠毛衣牽
來河裏飲踏殺鯉魚兒玄宗在潞州有童謠曰羊頭山北
作朝堂天寶中有術士李遐周於玄都觀院廡間爲詩曰
燕市人皆去函關馬不歸人逢山下鬼環上繫羅衣而人
皆不悟近詩妖也又祿山未反時童謠曰燕燕飛上天天
上女兒鋪白氍氎上有千錢時幽州又有謠曰舊來誇戴
竿今日不堪看但看五月裏清水河邊見契丹德宗時或
爲詩曰此水連涇水雙眸血滿川青牛逐朱虎力號太平
年近詩妖也朱泚未敗前兩月有童謠曰一隻筋兩頭朱
五六月化爲脰元和初童謠曰打麥打麥三三三乃轉身
曰舞了也大中末京師小兒戲布漬水紐之向日謂之曰
按量咸通七年童謠曰草青青被嚴霜始後看顛狂十

四年成都童謠曰咸通癸巳出無所之蛇去馬來道路稍
開頭無片瓦地有殘灰是歲歲陰在巳明年在午巳蛇也
午馬也僖宗時童謠曰金色蝦蟆爭劣眼翻却曹州天下
反乾符六年童謠曰八月無霜寒草青將軍騎馬出空城
漢家天下西巡狩猶向江東更索兵中和初童謠曰黃巢
走泰山東死在翁家翁訛言貞觀十七年七月民訛言官
遣棖棖殺人以祭天狗云其來也身衣狗皮鐵爪每於閭
中取人心肝而去於是更相震怖每夜驚擾皆引弓劍自
防無兵器者剝竹為矛鄰里不敢獨行太宗惡之令通夜
開諸坊門宣言慰諭月餘乃止武后時民飲酒謳歌曲終

而不盡者謂之族鹽開元二十七年十月改作東都明堂
訛言官取小兒埋明堂下以為厭勝村野兒童藏于山谷
都城騷然或言兵至玄宗惡之遣使慰諭久之乃止天寶
三載二月辛亥有星如月墜于東南墜後有聲京師訛言
官遣棖棖捕人取肝以祭天狗人頗恐懼畿內尤甚遣使
安諭之與貞觀十七年占同天寶後詩人多為憂苦流寓
之思又寄興于江湖僧寺而樂曲亦多以邊地為名有伊
州甘州涼州等至其曲遍繁聲皆謂之入破又有胡旋舞
本出康居以旋轉便捷為巧時又尚之破者蓋破碎云建
中三年秋江淮訛言有毛人食其心人情大恐未此既儆

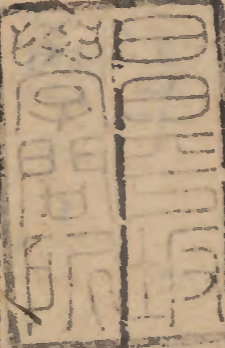
號名其書第曰潛龍宮移內府珍貨以實之吉者以為易
稱潛龍勿用此敗祥也大和九年京師謠言鄭注為上合
金丹生取小兒心肝密旨捕小兒無算往往陰相告曰某
兒天竺兒矣方士言金丹可致神仙蓋妄不經之語或
信而服之則發熱多死如有所戒云小兒無辜者取其心
肝將有殺戮象劉從諫未死時潞州有三人折腰於市曰
石雄七千人至矣從諫捕斬之咸通十四年秋成都訛言
有狹母鬼夜入人家民皆恐夜則聚坐或曰某家見鬼眼
晃然如燈焰民益懼黃巢未入京師時都人以黃米及黑
豆屈蒸食之謂之黃賊打黑賊信宗時里巷闢者激怒言

任見右廂天子毛蟲之孽永徽中河源軍有狼二書入軍
門射之斃永淳中嵐勝州兎害稼千萬為羣食苗盡禾亦
不復見開元三年有熊晝入揚州城乾元二年十月詔百
官上勤政樓觀安西兵赴陝州有狐出于樓上獲之大曆
四年八月巳卯虎入京師長壽坊宰臣元載家窮射殺之
虎西方之屬威猛吞噬刑戮之象六年八月丁丑獲白兔
于太極殿之內廊占曰國有憂白喪祥也建中三年九月
己亥夜虎入宣陽里傷人二詰朝獲之貞元二年二月乙
丑有野鹿至于含元殿前獲之壬申又有鹿至于含元殿
前獲之占曰有大喪四年三月癸亥有鹿至京師西市門

獲之歸成四年四月有豎出于太廟獲之犬禍武德三年
突厥虜羅可汗將入寇夜聞犬羣嗥而不見犬武后初臨
夏丘神勳家狗生子皆無首當項有孔如口晝夜鳴吠
夫所在神功元年安國獻兩首犬首多者上不一也天寶
十一載李林甫晨起盥飾將朝取書囊視之中有物如鼠
躍于地即變為狗壯大雄目張牙視林甫林甫射之中殺
然有者隋箭漢貞元七年趙州栢鄉民李崇真家黃犬乳
犢會昌三年定州深澤令家狗生角大初中狗生角京房
曰執正矢將害之應又曰君子危嗥則狗生角咸通中會
稽有狗至而不能吠擊之無聲狗職吠以守御等不能者

象鎮守者不能禦寇之兆武內為荆南節度使城中大昏
夜吠日者向隱以為城郭將有丘墟中和二年秋丹徒狗與
魂六占曰諸侯有謀害國者白首白祥調露元年十一月
壬午二州神亭治北霧開如一日初耀有白鹿白狼見
祥也神龍二年四月己亥雨毛于越州之鄞縣西曰邪
進賢人遁大曆二年七月丁戌日入時有白氣曰天九月
戊午夜白霧起西北亘天二年五月甲申西北有白氣亘
天貞元二十年九月庚辰日夜有白氣八東西際天六和
三年八月西方有白氣如柱七年十月己酉西方又有白
氣如柱若三光啓二年四月有白氣頭黑如髮自東南入

于揚州滅光化二年三月乙巳日中有白氣亘天自西南
貫于東北天復元年八月己亥西方有白雲如履底中出
白氣如匹練長五丈上衝天分為三尋頭下垂占曰天下
有兵白者戰祥也木沴金神龍中東都白馬寺鐵像頭無
故自落於殿門外天寶五載四月宰臣李適之嘗列鼎具
膳羞中夜鼎躍出相鬪不解鼻耳及足皆折



五行志第二十五

