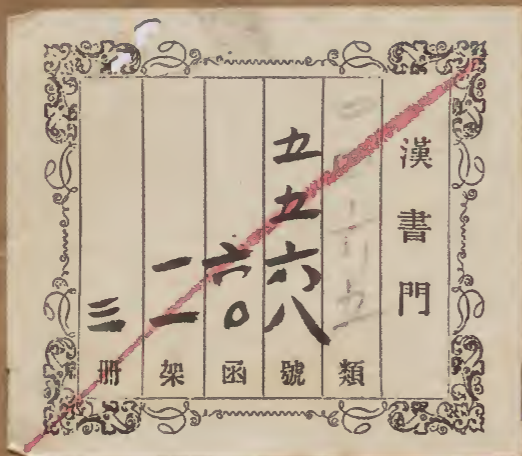
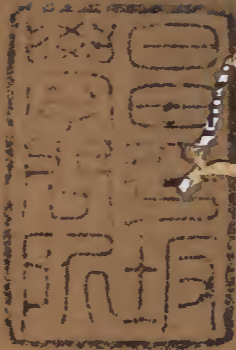
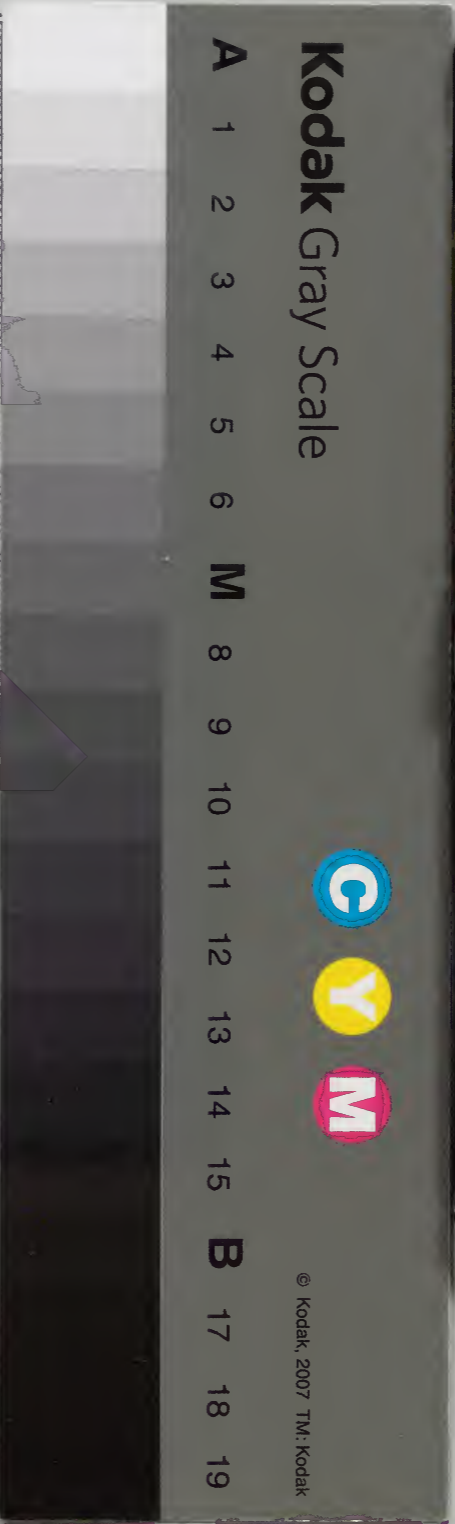


全唐詩話



內閣文庫	
番號	漢 5568
冊數	3 ( 1 )
函號	363 107

全唐詩話





全唐詩話承引庫



宋尤文簡公自述

余少有詩癖歲在甲午奉

祠湖曲日與四方勝游專

意吟事大槩與唐人詩誦

詩話

之尤習間又褒話錄之纂  
記益朋友之見聞彙而書  
之名曰金唐詩話未幾驅  
馳于外此事便廢爾來三  
十有八年矣今又蒙恩便

養湖曲因理故篋復得是  
編披覽慨然恍如疇昔浩  
歌縱談時也唐自貞觀來  
雖尚有六朝聲病而氣韻  
雖深騷騷古意開元元和

言言川子  
之盛遂可追配風雅迨會  
昌而後刻露靡盡矣往往  
觀世變者於此有感焉徒  
詩云乎哉咸淳辛未重陽  
日遂初堂書

刻全唐詩話序  
蓋聞六詩六漁二儀所以宣  
音五變五聲萬象統其立戶  
迨乎殷周已遠雅頌云已桂  
擢湘歌柏梁漢詠蜂腰鶴膝  
慨江左之風雲龍見鳥淵侈

瀛洲之鼓吹，遂使人稱文豹。  
家握靈蛇，太平天子長申黃。  
竹之澹薄，象妣好，亦著齊紈。  
之賦，樹義烏，赤喉嚨，矢東。  
南，振巴蜀之彩毫，珮珩西北。  
業高王，至藻暹，錢劉由太傳。

詞貨雅林，作文成名，激騫夢。  
皆蘭臺之墨妙，極藝閣之文。  
英，降自髡髮老僧，冬擢玄，况。  
啄眉少婦，並寫幽情，雜復時。  
吳星移人，分月旦，研考之林茂。  
鄒井繁條，六成雲，棟榭輝玄。

言言序  
圍碎礫，每非夜光，洵風騷之  
伯仲音律之鼻祖也。有宋尤  
文簡先生，述稽藝苑，廣擷遺  
珠，彙成一書，名爲詩話，事隨  
文載，人以爲分。遼源貞觀之  
初，溫觚龍紀之季，黃扉白屋

咸緯其宏章，文秀朝華，盡臚  
于標帙，或采高深之韻，或陳  
覲縷之情，敘以恢者，涕灑長  
楸，致聞曠者，神飛姑射，累牘  
則言之披，鈔單詞則字之鑄，  
金擊玉節，而宮商爭響，長吟而

詩評序  
三  
歧踣傾聽，至於滑稽諧詼之  
語，用資噴抃，詭誕褻陋之詞，  
被覆覆輒，大言小言，瑣瑣之  
象，莫掩無殺，無譽，嫵醜之態，  
自昭，以稱珠味，共御，為劣，三  
乘異派，鈞歸法界，誠可以羽

翼百家，解頤子，襍矣，乃若綺  
績，續紛一，班，巨，齧，答，蹄，神，化，半  
倡，有，餘，摠，之，玄，山，之，黍，醞，之，成  
醪，若，耶，之，銅，鍛，之，為，劍，薛，詒  
未，善，必，呈，技，於，秦，青，紀，射，雉  
精，猶，匹，然，於，飛，衛，觀，是，編，者

可抵之為駢拇為并髮已哉  
你不佞承隱侯之緒夙志雕  
龍慕季良之風恐乾畫為連  
安吏隱退惟筆研之文雲水  
書生不療文章之癖偶披蒼  
帙寔獲赤心愧同鴻寶秘准

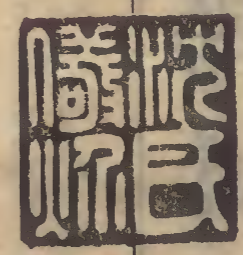
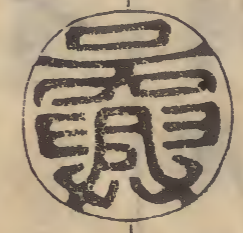
南之枕中銘敘春秋挂咸陽  
之市上庶使當年先達無灰  
苦衷凡豕沒生興懷法哲云

告

萬曆戊申陽月朔日吳興郡  
殊永甫沈傲物書於建南



公署之朗日軒



在文簡公諱表每錫人紹興進士

宋孝宗嘗曰如卿才識近世罕有累官至

禮部尚書謚文簡

全唐詩話目錄

卷一

太宗

高宗

中宗

玄宗

德宗

文宗

宣宗

昭宗

武后

徐賢妃

上官昭容

孔紹安

虞世南

魏徵

全唐詩話目錄

李百藥

長孫無忌

王勃

馬周

李義府

杜淹

蘇味道

駱賓王

陳子昂

李日知

李景伯

崔融

李適

徐彥伯

李嶠

蘇頲

沈佺期

李行言

張元一

劉希夷

張敬忠

張說

宋璟

王灣

姚崇

趙仁獎

金昌緒

張九齡

王維

王縉

賀知章

李嘉祐

張均

王諱

孟浩然

陶峴

王昌齡

李清

韓滉

王之渙

全唐詩話目錄

全唐詩話卷之一

太宗

貞觀六年九月帝幸慶善宮帝生時故宅也  
 因與貴臣宴賦詩起居郎請平宮商被之  
 管絃命曰功成慶善樂使童子八佾為九  
 功之舞大宴會與破陣舞偕奏於庭  
 帝嘗作宮體詩使虞世南賡和世南曰聖作  
 誠工然體非雅正上有所好下必有甚焉  
 恐此詩一傳天下風靡不敢奉詔帝曰朕

全唐詩話一卷  
試卿爾後帝為詩一篇述古興亡既而嘆  
曰鍾子期死伯牙不復鼓琴朕此詩何所  
示耶敕褚遂良即世南靈座焚之  
貞觀二十年秋帝幸靈州時破薛延陀回紇  
諸部遣使入貢乞置官司上為詩序其事  
曰雪耻酬百王除凶報千古公卿請勒石  
於靈州從之

高宗

太平公主武后所生后愛之傾諸女帝擇薛

紹尚之假萬年縣為婚館門隘不能容翟  
車有司毀垣以入自興安門設燎相屬道  
樾為枯當時群臣劉禕之詩云蔓梓光青  
陛穠桃藹紫宮元萬頃云離元應春夕帝  
子降秋期任奉古云帝子升青陛王姬降  
紫宸郭正一云桂宮初服冕蘭掖早生筓  
皆納妃出降之意也

中宗

九月九日幸臨渭亭登高作云九日正乘秋

三杯興已周泛桂迎罇滿吹花向酒浮長  
房萸早熟彭澤菊初收何藉龍沙上方得  
恣淹留時景龍三年也序云陶潛盈把既  
浮九醞之歡畢卓持螯須盡一生之興人  
題四韻同賦五言其最後成罰之引滿

韋安石得枝字云金風飄菊蕊玉露泫

萸枝

蘓瓌得暉字云息深答效淺留醉奉宸

暉

李嶠得歡字云令節三秋晚重陽九日

歡

蕭至忠得餘字云寵極萸房遍思深菊

醉餘

竇希珍得明字云九辰陪聖膳萬歲奉

承明

韋嗣立得深字云願陪歡樂事長與歲

時深

李迥秀得風字云霽雲開曉日仙藻麗

秋風

趙伯彥得花字云簪挂丹萸藥杯涵紫

菊花

楊庶得亭字云遠日瞰秦垆重陽坐灞

亭

岑羲得涑字云爰豫矚秦垆昇高臨灞

涑

盧藏用得開字云萸依珮裏發菊向酒

邊開

李咸得直字云菊黃迎酒泛松翠凌霜

直

閻朝隱得筵字云簪紱趨皇極笙歌接

御筵

沈佺期得長字云臣歡重九慶日月奉

天長

薛稷得曆字云願陪九九辰長奉千千

曆

蘓頲得時字云年數登高日延齡命賞

時

李又得濃字云捧篋萸香遍稱觴菊氣

新濃

馬懷素得酒字云蘭將葉布席菊用香

浮酒

陸景初得臣字云登高識漢苑問道侍

閣軒臣

韋元旦得月字云雲物開千里天行乘

李九月

李適得高字云禁苑秋光入宸遊霽色

高

鄭南金得日字云風起韻虞絃雲開吐

堯日

于經野得樽字云桂筵羅玉俎菊醴溢

芳樽

盧懷慎得還字云鶴似聞琴至人疑宴

鎬還是宴也韋安石蘓瓌詩先成于

經野盧懷慎最後成罰酒

十月帝誕辰內殿宴群臣潤色鴻業寄賢才  
帝云叨居右弼媿鹽梅李嶠運籌帷幄荷  
時來宗楚客職掌圖書濫蓬萊劉憲兩司  
謬忝謝鍾裴崔湜禮樂銓管效塵埃鄭愔  
陳師振旅清九垓趙彥昭忻承顧問侍天  
杯李適銜恩獻壽栢梁臺蘓頲黃縑青簡  
奉康哉盧藏用宗伯秩禮天地開薛稷帝  
歌難續仰昭回宋之問微臣捧日變寒灰  
遠慙班左愧遊陪上官婕妤好帝謂侍臣曰

今天下無事朝野多歡欲與卿等詞人時  
賦詩宴樂可識朕意不須惜醉大學士李  
嶠宗楚客等跪奏曰臣等多幸同遇昌期  
謬以不才策名文館思勵駑朽庶裨河嶽  
既陪天歡不敢不醉此後每遊別殿幸離  
宮駐蹕芳苑鳴笳仙禁或戚里宸筵王門  
毳席無不畢從

景龍四年正月五日御大明殿會吐蕃騎馬  
之戲因重爲柏梁體聯句帝曰大明御宇



全唐詩話一卷  
八  
臨萬方皇后曰顧慚內政翊陶唐長寧公主曰鸞鳴鳳舞向平陽安樂公主曰秦樓  
魯館沐恩光大平公主曰無心爲子輒求  
郎溫王重茂曰雄才七步謝陳王昭容上  
官曰當熊讓輦愧前芳吏部侍郎崔湜曰  
再司銓管思何忘著作郎鄭愔曰文江學  
海思濟航考功員外郎武平一曰萬邦考  
績臣所詳著作郎閻朝隱曰著作不休出  
中腸時上疑御史大夫竇從一將作大匠

宗晉卿素不屬文未即令續二人固請許  
之從一曰權豪屏跡肅嚴霜晉卿曰鑄鼎  
開嶽造明堂此外遺忘時吐蕃舍人明悉  
獵請令授筆與之曰玉醴由來獻壽觴上  
大悅賜與衣服

百  
玄宗

左丞相說右丞相璟太子少傅乾曜同上官  
命宴東堂賜詩云赤帝收三傑黃軒舉二  
臣由來丞相重分掌國之鈞我有握中璧

雙飛席上珍子房推要道仲子訝風神復  
輟台衡老將為調護人鷓鴣同拜日車騎  
擁行塵樂聚南宮宴觴連北斗醇俾予成  
百揆垂拱問彝倫

開元十六年帝自擇廷臣為諸州刺史許景  
先治號州源先裕鄭州寇泚宋州鄭溫琦  
邠州袁仁恭杭州崔志廉襄州李昇期  
州鄭放定州蔣挺湖州裴觀滄州崔成遂  
州凡十一人行詔宰相諸王御史以上祖

道洛濱盛具奏太常樂帛舫水嬉命高力  
士賜詩令題座右帝親書且給筆紙令自  
賦賚絹三千遣之

帝詩云眷言思共理寤寐想惟良猗歟  
此推擇聲績著周行賢能既俟進黎獻  
實佇康視人當如子愛人亦如傷講學  
試誦論阡陌勸耕桑虛譽不可飾清知  
不可忘求名跡易見安直德自彰獄訟  
必以情教民貴有常恤惇且存老撫弱

復綏強勉哉各祇命知予春萬方

德宗

正元四年九月賜宴曲江亭帝為詩序曰朕  
在位僅將十載實賴忠賢左右克致小康  
是以擇三令節錫茲宴賞俾大夫卿士得  
同歡洽也夫共其戚者同其休有其初者  
貴其終咨爾群僚順朕不暇樂而能節職  
思其憂咸若時則庶乎理矣因重陽之會  
聊示所懷詩云

早衣對庭燎躬化勤意誠時此萬機暇  
適與佳節并曲池潔寒流芳菊含金英  
乾坤爽氣澄臺殿秋光清朝野慶年豐  
高會多歡聲永懷無荒戒良事同期情  
因詔曰卿等重陽會宴朕想歡洽欣慰  
良多情發于中因製詩序令賜卿等一  
本可中書門下簡定文詞士三五十人  
應制同用清字明日內於延英門進來  
宰臣李泌等雖奉詔簡擇難於取舍由

是百僚皆和上自考其詩以劉太真及李紆等四人為上等鮑防于邵等四人為次等張濛殷亮等二十三人為下等而李晟馬燧李泌三宰相之詩不加考第

韋綬以內相感心疾罷還第帝九日作黃菊歌顧左右曰安可不示韋綬遣使持往綬遂奉和附使進帝曰為文不已豈願養耶敕曰自今勿復爾

裴度拜中書令以疾未任朝謝上巳曲江賜宴群臣賦詩帝遣中使賜度詩曰注想待元老識君恨不早我家柱石衰憂來學丘禱仍賜御札曰朕詩集中欲得見卿唱和詩故令示此卿疾未差可他日進來御札及門而度薨

帝聽政暇博覽群書一日延英顧問宰相詩云吻吻鹿鳴食野之苹苹是何草時宰相楊珣楊嗣復陳夷行相顧未對珣曰臣按

爾雅萃是藟蕭上曰朕看毛詩疏葉圓而  
花白叢生野中似非藟蕭

又一日問宰臣古詩云輕衫襯跳脫跳脫是  
何物宰臣未對上曰即今之腕釧也真誥  
言安妃有斲粟金跳脫是臂飾

嘗吟杜甫曲江篇云江頭宮殿鎖千門細柳  
新蒲爲誰綠乃知天寶以前樓臺之盛鄭  
注乃命神策軍淘曲江昆明二池許公卿  
立亭館兩軍造紫雲樓彩霞亭內出樓額

賜之

宣宗

帝好進士及第每對朝臣問及苟有科名對  
者必大喜便問所試詩賦題目拜主司姓  
名或佳人物偶不中第必歎惜移時嘗於  
內自題鄉貢進士李道龍白居易之死帝  
以詩吊之曰綴玉聯珠六十年誰教冥路  
作詩仙浮雲不繫名居易造化無爲字樂  
夫童子解吟長恨曲胡兒能唱琵琶篇文

章已滿行人耳。一度思卿一愴然。帝製秦  
邊陲曲。其詞曰：海岳咸通。及帝垂拱而年  
號咸通。馬庶子裴惲進詩賀聖政。有太康  
字。帝怒曰：太康失邦。乃以比我。戶部韋渙  
奏云：晉平吳寇。改號太康。雖有失邦之言。  
乃見歸美之文。上曰：天子大須博覽。不然  
幾錯惲罪。

舊制盛春內殿賜宴三日。帝妙音律。每先裁  
製新曲。俾禁中女伶迭相教授。至是出宮

女數百分行連袂而歌。其曲有曰：播皇猷  
者。率高冠方履。褒衣博帶。趨走俯仰。皆合  
規矩于于。然有唐堯之風。焉有曰：蔥女蹠  
歌隊者。率言蔥嶺之士。樂河湟故地。歸國  
復為唐民也。若霓裳曲者。皆執節幡。被羽  
天服。態度凝碧。飄飄然有翔雲舞鶴。見左右  
如是數十曲。流傳民間。出令狐澄  
正陵遺事

陝府唐昭宗有詩云：安得有英雄。迎歸大內

今昭宗來志意不封矣

中或曰逍遙樓有太宗詩云昔乘匹馬去  
今驅萬乘來志意不侔矣

武后

天授二年臘卿相欲詐稱花發請幸上苑有  
所謀也許之尋疑有異圖遣使先宣詔曰  
明朝遊上苑火急報春知花須連夜發莫  
待曉風吹於是凌晨名花布苑羣臣咸服  
其異后託術以移唐祚此皆妖妄不足信  
也凡太后之詩文皆元萬頃崔融輩爲之

萬歲通天元年鑄九鼎成置于東都明堂之  
庭后自製曳鼎歌令曳鼎者唱和開元二  
年太子賓客薛誦光獻東都九鼎銘其蔡  
州鼎銘武后所製文曰犧農首出軒昊應  
期唐虞繼踵湯禹乘時天下光宅域內雍  
熙上玄降靈方建隆基紫薇令姚崇奏曰  
聖人啓運休兆必彰請宣付史館

明皇御  
名已兆

此於

徐賢妃

貞觀二十三年上疏諫太宗息兵罷役其畧  
曰大業者易驕願陛下難之善始者難終  
願陛下易之又曰漆器非延叛之方築造  
之而人叛玉杯豈招亡之術紂用之而國  
亡侈麗之源不可不遏作法於儉猶恐其  
奢作法於奢何以制後

上官昭容

張說作昭容文集序云古者有女史記功書  
過有女尚書決事宮闈昭容兩朝專美一

日萬機顧問不遺應接如響雖漢稱班媛  
晉譽左嬪文章之道不殊輔佐之功則異  
迹秘九天之上身沒重泉之下嘉猷令範  
代罕得聞庶幾後學嗚呼可仰然則大君  
據四海之圖懸百靈之命喜則九圍挾纊  
怒則千里流血靜則黔黎乂安動則蒼旻  
罷敝入耳之語諒其難乎貴而勢大者疑  
賤而禮絕者隔近而言輕者忽遠而意忠  
者忤惟窈窕柔曼誘掖善心忘味九德之



衢傾情六藝之圃故登崑巡海之意寢剪  
胡刈越之威息璿臺珍服之態消從禽嗜  
樂之端廢獨使溫柔之教漸於生人風雅  
之聲流於來葉非夫元黃毓粹止明助思  
衆妙扶識羣靈挾志誕異人之寶授興王  
之瑞其孰能臻斯懿乎鎮國太平公主道  
高帝妹才重天人昔嘗共游東壁同宴北  
海倏來忽往物在人亡憫雕瑄之殘言悲  
素扇之空曲上聞天子求椒房之故事有

命史臣叙蘭臺之新集

中宗正月晦日幸昆明池賦詩群臣應制百  
餘篇帳殿前結綵樓命昭容選一篇爲新  
翻御製曲從臣悉集其下須臾紙落如飛  
各認其名而懷之旣退惟沈宋二詩不下  
移時一紙飛墜競取而觀乃沈詩也及聞  
其評曰二詩工力悉敵沈詩落句云微臣  
雕朽質羞覩豫章才蓋詞氣已竭宋詩云  
不愁明月盡自有夜珠來猶陡健舉沈乃

伏不敢復爭宋之問詩曰春豫靈池近滄  
波帳殿開舟凌石鯨動槎拂斗牛回節晦  
奠全落春遲柳暗催象溟看浴景燒劫辨  
沉灰鎬飲周文樂汾歌漢武才不愁明月  
盡自有夜珠來昭容名婉兒西臺侍郎儀  
之孫父廷芝與儀死武后時母鄭方姪夢  
巨人界大秤曰持此稱量天下昭容生踰  
月母戲曰稱量者豈汝耶輒啞然應之後  
乘機政符其夢云自通天以來內掌詔命

中宗立進拜昭容帝引名儒賜宴賦詩婉  
兒常代帝及后長寧安樂二公主衆篇並  
作而采麗益新又差第群臣所賦賜金爵  
故朝廷靡然成風當時屬詞大抵浮靡然  
皆有可觀昭容力也韋后之敗斬關下

孔紹安

大業末為監察御史高祖為隋討賊河東紹  
安監其軍深見接遇高祖受禪紹安自洛  
陽間行來奔高祖大悅拜內史舍人時夏

金唐言言一卷  
十七  
侯端亦嘗為御史元來歸紹安授秘書監  
因侍宴詠石榴有祗為時來晚開花不見  
春之句武德中令狐德棻欲補正歷代史  
詔各差官主修一代紹安以中書舍人與  
崔善為蕭德言主梁多歷年不能就皆罷  
之紹安在隋時與孫萬壽以文辭稱時謂  
孔孫

虞世南

顏師古隋朝遺事載洛陽獻合蒂迎輦花煬

帝令袁寶兒持之號司花女時詔世南草  
征遼指揮德音敕於帝側寶兒注視久之  
帝曰昔傳飛燕可掌上舞今得寶兒方昭  
前事然多憨態今注目於卿卿才人可便  
朝之世南為絕句曰學畫鴉黃半未成垂  
肩嬋袖太憨生綠憨却得君王惜長把花  
枝傍輦行

魏徵

太宗在洛陽宮幸積翠池宴酣各賦一事帝

全唐詩話卷一  
賦尚書曰日昃斲百篇臨燈披五典夏康  
既逸豫商辛亦荒酒恣情昏主多克已明  
君鮮滅身資累惡成名由積善徵賦西漢  
曰受降臨軹道爭長趣鴻門驅傳渭橋上  
觀兵細柳屯夜宴經柏谷朝遊出社原終  
藉叔孫禮方知皇帝尊帝曰徵言未嘗不  
約我以禮

李百藥

百藥七歲能屬文齊中書舍人陸乂嘗過其

父德林有說徐陵文者云藉琅琊之稻坐  
客並不識其事百藥進曰傳稱邠人藉稻  
注云邠國在琅琊開陽縣人皆驚喜曰此  
兒即神童百藥幼多病祖母以百藥為名  
名臣之子才行相繼四海名流莫不宗仰  
藻思沉鬱尤長五言雖樵童牧子亦皆吟  
諷及懸車告老怡然自得穿池鑿山文酒  
譚詠以盡平生之志年八十五先是和太  
宗帝京篇手詔曰卿何身之老而才之壯

齒之宿而意之新乎。子安期永徽末遷中書舍人。自德林至安期。三代掌制。誥孫義仲。又為中書舍人。

長孫無忌

無忌朝歐陽詢。形狀猥陋。云聳膊成山字。埋肩畏出頭。誰令麟閣上。畫此一獼猴。詢應聲曰。索頭連背。煖漫褻畏。肚寒祇緣心渾。渾所以面團團。太宗笑曰。詢殊不畏皇后耶。

王勃

太宗嘗謂唐儉酒杯流行。發言可喜。是時天下初定。君臣俱欲無為。酒杯善詭理。亦有之。高宗雖不君然。亦深察事機。當時諸王鬪雞。王勃在沛王府。戲為文。檄英王。帝見之大怒。曰。此殆交鬪之漸。即日竄勃。以木索之。賢杯酒一時之樂。何足為後世戒。及其弊也。中宗詔群臣曰。天下無事。欲與羣臣共樂。於是迴波艷辭。妖冶之舞。作於文。

字之臣而緇紀蕩然矣創業之難也一觴  
一詠足以肇亂况甚焉者哉

馬周

凌朝浮江旅思詩云太清初上日春水送孤  
舟山遠疑無樹潮平似不流岸花開且落  
江鳥沒還浮羈望傷千里長歌遣四愁一

李義府

義府初遇以李大亮劉洎之薦太宗召令詠  
烏義府曰日裏颺朝彩琴中聞夜啼上林

如許樹不借一枝棲帝曰與卿全樹何止  
一枝

杜淹

杜淹始見袁天綱於洛天綱謂曰蘭臺成就  
學堂廣寬又曰二十年外終恐責黜暫去  
即還武德六年以善隱太子俱配流雋州  
淹至益州見天綱曰洛邑之言何其神也  
天綱曰不父即回至九年六月召入天綱  
曰杜公至京師即得三品要職淹至京拜

御史大夫檢校吏部尚書贈天網詩曰伊  
弔深可慕松喬定是虛繁風終不得脫徒  
欲安如且珍純素美當與薜蘿疎旣逢楊  
得意非復久閒居

蘇味道

趙州蘓味道與里人李嶠號蘓李武后朝為  
相世號模稜手上元云火樹銀花合星橋  
鐵鎖開暗塵隨馬去明月逐人來游妓皆  
穠李行歌盡落梅金吾不禁夜玉漏莫相

催

駱賓王

世稱王楊盧駱楊盈川之為文好以古人姓  
名連用如張平子之畧談陸士衡之所記  
潘安仁宜其陋矣仲長統何足知之號為  
點鬼簿賓王文好以數對如秦地重關一  
百二漢家離宮三十六號為筭博士帝京  
篇曰倏忽搏風生羽翼須臾失浪委泥沙  
賓王後與徐敬業與兵揚州大敗逃死此

其識也

陳子昂

獨異記載子昂初入京不為人知有賣胡琴者價百萬豪貴傳視無辨者子昂突出顧左右以千緡市之衆驚問答曰余善此樂皆曰可得聞乎曰明日可集宣陽里如期偕往則酒肴畢具置胡琴於前食畢捧琴語曰蜀人陳子昂有文百軸馳走京轂碌碌塵土不為人知此樂賤工之役豈宜留

心舉而碎之以其文軸遍贈會者一日之內聲華溢都時武攸宜為建安王辟為書記

李日知

鄭州李日知景龍初為相初安樂公主館第成中宗臨幸燕從官賦詩日知卒章曰所願但知居者樂無使時稱作者勞獨以規戒康宗他日謂曰向時雖朕亦不敢諫非卿亮直何能爾即拜侍郎



李景伯

中宗宰相懷遠之子李景伯景龍初為諫議大夫中宗宴侍臣酒酣各命為迴波辭景伯獨為箴規帝不悅蕭至忠曰真諫官也迴波辭曰迴波爾時酒卮微臣職在箴規侍燕既過三爵誼譎切恐非儀

崔融

父規元年改控鶴府為奉宸府張易之為奉宸令引詞人為供奉佞者奏云昂宗王子

齊後身令被羽衣吹簫乘木鶴奏樂於庭融賦詩為絕唱有昔遇浮丘伯今同丁令威中郎才貌是藏史姓名非之句後與宰相蘓味道相謂云融詩所以不及相公無銀花合蘓有詩云火樹銀花合味道云子詩雖無銀花合還有金銅丁取令威之句也

李適

初中宗景龍二年始於修文館置大學士四

員學士八員直學士十二員象四時八節  
十二月於是李嶠宗楚客趙彥昭韋嗣立  
為大學士李適劉憲崔湜鄭愔盧藏用李  
乂岑羲劉子玄為學士薛稷馬懷素宋之  
問武平一杜審言沈佺期閻朝隱為直學  
士又召徐堅韋元旦徐彥伯劉允濟等滿  
員其後被選者不一凡天子饗會游豫惟  
宰相直學士得從奉幸梨園並渭水祓除  
則賜柳圈辟癘夏宴蒲萄園賜朱櫻秋登

慈恩浮圖獻菊花酒稱壽冬幸新豐歷白  
鹿觀登驪山賜浴湯池給香粉蘭澤從行  
給翔麟馬品官黃衣各一帝有所感即賦  
詩學士皆屬和當時人所欽慕然皆狎猥  
佻佻忘君臣禮法惟以文華取幸若韋元  
一由劉允濟沈佺期宋之問閻朝隱等無他  
稱景龍二年七月七夕御兩儀殿賦詩李  
嶠獻詩云誰言七襄詠流入五絃歌是日  
書唱步九月幸慈恩寺塔上官氏獻詩羣  
虛歌

臣並賦閏九月幸總持登浮圖李嶠等獻  
 詩十月三日幸三會寺十一月十五日中  
 宗誕辰內殿連句為柏梁體二十一日安  
 樂公主出降武延秀是月以婕妤上官為  
 昭容十二月六日上幸薦福寺鄭愔詩先  
 成舊邸三乘宋之問後進駕象法三立春  
 侍宴賦詩二十一日幸臨渭亭李嶠等應  
 制三十日幸長安故城十二月晦諸學士  
 入閣守歲以皇后乳母戲適御史大夫竇

從一往來其家遂三年元日清暉閣登高

遇雪宋楚客詩云蓬萊雪作山是也因賜

金絲人勝李嶠等七言詩千鍾聖酒是日

甚歡上令學士遞起屢舞至沈佺期賦迴

波有齒錄牙緋之語晦日幸昆明池宋之

問詩自有夜珠來之句至今傳之二月八

日送沙門元奘等歸荊州李嶠等賦詩十

一日幸太平公主南莊七月幸望春宮送

朔方節度張仁亶赴軍八月三日幸安樂

公主西莊九月九日幸臨渭亭分韻賦詩

韋安石  
先成

十一月一日安樂公主入新宅賦

詩十五日中宗誕辰長寧公主滿月李嶠

詩神龍見像日仙鳳養雛年是也二十三

日南郊徐彥伯上南郊賦十二月十二日

幸溫泉宮敕蒲州刺史徐彥伯入仗同學

士例因與武平一等五人獻詩上官昭容

獻七言絕句三首十四日幸韋嗣立莊拜

嗣立逍遙公名其居曰清虛原幽棲谷十

五日幸白鹿觀十八日遊秦始皇陵四年

正月朔賜群臣栢樹五日宴蓬萊宮吐蕃

使因為栢梁體

吐蕃舍人亦賦

七日重宴大明殿

賜綵綉人勝又觀打毬八日立春賜綵花

二十九日晦幸滻水二月一日送金城公

主三日幸司農少卿王光輔莊是夕岑羲

設茗飲討論經史武平一論春秋崔日用

請北面日用贈武平一歌曰彼名流兮左

氏癖意玄遠兮冠今夕二十一日張直至

自朔方宴于桃花園賦七言詩明日宴承慶殿李嶠桃花園詞因號桃行三月一日清明幸梨園命侍臣為拔河之戲三日上巳被襖於渭濱賦七言詩賜細柳圈八日令學士尋勝同宴於禮部尚書竇希琳亭賦詩張說為之序十一日宴於昭容之別院二十七日李嶠入都祔廟徐彥伯等餞之賦詩四月一日幸長寧公主莊六月幸興慶池觀競度之戲其日過希琳宅學士

賦詩二十九日御宴祝欽明為八風舞諸學士曰祝公斯舉五經掃地盡矣睿宗時道士司馬承禎還天台適贈詩詞甚美朝士屬和三百餘人徐彥伯編為白雲記

徐彥伯

徐彥伯為文多變易求新以鳳閣為鸚鵡閣龍門為虬戶金谷為銑溪玉山為瓊岳竹馬為籛驂月兔為魄兔進士效之謂之澁體

李嶠

皮日休松窓錄云。中宗嘗召宰相蘓瓌、李嶠之子進見。時皆同年。帝謂曰：「汝等各以所通書取宜奏者為吾言之。」題應曰：「木從繩則正，后從諫則聖。」嶠之子亡其名，亦奏曰：「斯朝涉之脛，剖賢人之心。」帝曰：「蘓瓌有子李嶠，無後。」

蘓題

長安盛春遊題製詩云：「飛埃結紅霧，遊蓋飄青雲。」明皇嘉賞，以御花親插其中。上時榮

之

沈佺期

張燕公說嘗謂佺期曰：「沈三兄詩須還他第一。」佺期字雲卿，相州人。除給事，中考功郎。受贓劾未究，會張易之敗，遂長源驩州。稍遷台州錄事參軍，入計召見，拜起居郎。無修文直學士，侍宴為弄辭悅。帝賜牙緋，尋為太子詹事。開元初卒。佺期迴波爾時佺期源向嶺外生歸身名已蒙齒錄袍笏未復牙緋

魏建安後訖江左詩律屢變至沈約庾信以音韻相婉附屬對精密及宋之問沈佺期又加靡麗回忌聲病約句準篇如錦繡成文學者宗之號為沈宋語曰蘓李居前沈宋比肩謂蘓武李陵也

李行言

景龍中中宗引近臣宴集令各獻伎為樂張錫為談客娘舞宗晉卿舞渾脫張浴舞黃鸞杜先琰誦婆羅門呪行言唱駕車西河

盧藏用效道士上章國子司業郭由憚請誦古詩兩篇誦鹿鳴蟋蟀未畢李嶠以詩有好樂無荒之語止之行言隴西人無文學幹事函谷關詩為時人所許中宗時為給事中能唱步虛歌帝七月七日御兩儀殿會宴帝命為之行言於御前長跪作三洞道士青詞歌曲貌偉聲暢上頻嘆美

張元一

武后朝左司郎中張元一善滑稽時西戎犯

邊武懿宗統兵禦之至邠畏懦而逃元一  
嘲曰長弓短度箭蜀馬臨高驕去賊七百  
里隈墻獨自戰忽前逢着賊騎猪向南竄  
則天未曉曰懿宗無馬耶元一曰騎猪夾  
豕也則天大笑后嘗問元一外有何事曰  
有三慶旱而雨洛橋成郭洪霸死洪霸酷吏也

劉希夷

劉希夷一名庭芝汝州人少有文華好為宮  
體詩詞旨悲苦不為時人所重善彈琵琶

嘗為白頭翁詠云今年花落顏色改明年  
花開復誰在既而自悔曰我此詩讖與石  
崇白首同所歸何異乃更作一聯云年年  
歲歲花相似歲歲年年人不同既而又嘆  
曰此句復仍似向讖矣然死生有命豈復  
由此即兩存之詩成未周歲為奸人所殺  
或云宋之問害之後孫翌撰正聲集以希  
夷詩為集中之最由是大為人所稱或云

害希夷而以洛陽之作至今載此篇在之問集中



張敬忠

先天中王主敬為侍御史自以才望華妙當  
入省臺前行忽除膳部員外郎微有悵惋  
吏部郎中張敬忠戲詠曰有意嫌兵部專  
心望考功誰知腳踏蹬幾落省墻東蓋膳  
部在省最東北隅也

張說

張說謫岳州常鬱鬱不樂時宰相以說機辯  
才畧互相排擯蘓頲方大用說與環善說

因為五君詠致書封其詩以貽頲誠其使  
曰當候忌日近暮送之使者近暮至吊客  
多說先公僚舊頲覽詩嗚咽流涕翌日上  
對大陳說忠正蹇諤人望所屬不宜淪滯  
遐方上因降璽書勞問俄遷荊州長史由  
是陸象先韋嗣立張庭珪賈曾皆以譴逐  
歲父因加甄叙頲以父之執友事之甚謹  
王冷然上燕公書云詩云投我以木瓜報之  
以瓊琚此言雖小可以喻大相公五君詠

全唐詩話一卷  
三十一  
曰淒涼丞相府餘慶在元城蘓公一聞此  
詩移公於荆府積漸至相由蘓得也今蘓  
屈居益部公坐廟堂投木報瓊義將安在  
亦可舉蘓以自代然後為朔方之行冷然  
書又曰相公岳陽樓送別詩云誰念三千  
里江潭一老翁今日忘往日之樓遲貧暮  
年之富貴可乎

宋璟

劉禹錫獻權舍人書曰昔宋廣平之沉下僚

也蘓公味道時為繡衣直指使者廣平投  
以毒花賦蘓盛稱之自是方列於聞人之  
目名遂振嗚呼以廣平之才未為是賦則  
蘓公未暇知其人耶將廣平困於窮阨於  
躓然後為是文耶是知英賢卓犖可外文  
字然猶用片言借說於先達之口席其勢  
而後驥首當時矧碌碌者疇能自異

王灣

王灣登先天進士第開元初為滎陽主簿馬

全唐詩話一卷  
三  
懷素欲校正羣籍灣在選中各部撰次後  
為洛陽尉商璠云灣詞翰早著為天下所  
稱最者不過一二遊吳中江南意云海日  
生殘夜江春入舊年詩人以來無聞此句  
張公居相府手題於政事堂每示能文令  
為楷式又擣衣篇云月華照杵空悲妾風  
響傳砧不見君所有衆製類咸若斯非張  
蔡輩之未見覺顏謝之彌遠乎江南意云  
南國多新意東行伺早天潮平兩岸濶風  
正一帆懸海日生殘夜江春入舊年從來  
觀氣象唯向此中偏

姚崇

口箴云君子欲訥吉人寡辭利口作戒長舌  
為詩斯言不善千里違之勿謂可復駟馬  
難追惟靜惟默澄神之極去甚去泰居物  
之外多言多失多事多害聲繁則淫音希  
則大室本無暗垣亦有耳何言者天成蹊  
者李似不能言為世所尊言不出口冠時

之首無掉爾舌以速爾咎無易爾言亦孔  
之醜欽之謹之可久欽之伊何三命  
而走謹之伊何三緘其口勉哉夫子行矣  
勉旃書之屋壁以代韋弦

李德裕舌箴序曰余宿于洞庭西夢與中書  
令姚公偶坐如舊相識問余曰君見僕所  
作口箴乎余對曰去歲居守東聞於公會  
孫諫議邵處觀金石之刻遂莞爾而笑曰  
孫子猶能藏之又曰余感姚公之夢乃爲

舌箴云

趙仁獎

令乘驄馬去丞脫繡衣來仁獎送上蔡令潘  
好禮拜御史詩也或疑其假手蓋仁獎在  
王戎墓側善歌黃顰景龍中負薪詣闕云  
助國調鼎即除臺官中書令姚崇曰此是  
黃顰耶授以當州一尉惟以黃顰自銜宋  
務光嘲之曰趙仁獎出王戎墓下入朱博  
臺中捨彼負薪登茲列栢行人不避驄馬

坐客惟聽黃顰忽一夫負兩束薪曰此合  
拜殿中人問其由曰趙以一束拜監察此  
兩束合授殿中

金昌緒

春怨詩云打却黃鸝兒莫教枝上啼幾回驚

妾夢不得到遼西

顧陶取此詩  
為唐類詩

張九齡

九齡在相位有蹇諤匪躬之誠明皇既在位  
久稍怠庶政每見帝極言得失林甫時方

同列陰欲中之將加朔方節度使牛仙客  
實封九齡稱其不可甚不叶帝旨他日林  
甫請見屢陳九齡頗懷誹謗于時方秋帝  
命高力士持白羽扇以賜將寄意焉九齡  
惶恐因作賦以獻又為燕詩以貽林甫曰  
海燕何微眇乘春亦暫來豈知泥濘濺只  
見玉堂開繡戶時雙入華軒日幾回無心  
與物競鷹隼莫相猜林甫覽之知其必退  
恚怒稍解

王維

集異記載王維未冠文章得名妙能琵琶春  
之一日岐公引至公主第使爲伶人進主  
前維進新曲號鬱輪袍并出所作主大奇  
之令宮婢傳教遂召試官至第諭之作解  
頭登第

祿山之亂李龜年奔放江潭曾於湘中採訪  
使筵上唱云紅豆生南國秋來發幾枝贈  
君多採擷此物最相思又秋風明月苦相

思蕩子從戎十載餘征人去日慙慙囑歸  
鴈來時數附書此皆王維所製而梨園唱  
焉

王維年十七時九日憶山東弟兄云獨在異  
鄉爲異客每逢佳節倍思親遙知兄弟登  
高處遍插茱萸少一人祿山大會凝碧池  
梨園弟子歛歔泣下樂工雷海清擲樂器  
西向大慟賊支解於試馬殿維時拘於菩  
提寺有詩曰萬戶傷心生野烟百僚何日

更朝天秋槐落葉深宮裏凝碧池頭奏管  
絃後有罪以此詩獲免寧王憲貴盛寵妓  
數十人有賣餅之妻織白明媚王一見屬  
意因厚遺其夫求之寵愛逾等歲餘因問  
曰汝復憶餅師否使見之其妻注視雙淚  
垂頰若不勝情時王坐客十餘人皆當時  
文士無不悽異王命賦詩維先成云莫以  
今時寵難忘異日恩看花滿眼淚不共楚  
王言坐客無敢繼者王乃歸餅師以終其

志出本

或說維詠終南山詩譏時也詩曰太一近天  
都連山接海隅言勢焰盤據朝野也白雲  
回望合青靄入看無言徒有其表也分野  
中峰變晴陰衆壑殊言恩澤偏也故人投  
宿處隔水問樵夫畏禍深也  
商璠云維詩辭秀調雅意新理愜在泉為珠  
看壁成繪一字一句皆出常境至如落日  
山水好漾舟信歸風又澗芳襲人衣山月

映石壁又天寒遠山靜日暮長河急又賤  
日豈殊衆貴來方悟稀又日暮沙漠陞戰  
聲烟塵裏詎肯慚於古人也

王縉

王縉九月九日作云莫將邊地比京都八月  
嚴霜草已枯今日登高樽酒裏不知能有  
菊花無

賀知章

賀知章年八十六卧病冥然無知疾損上表

乞爲道士還鄉明皇許之捨宅爲觀賜名

千秋命其男曾子會稽郡司馬賜鑑湖剡

川一曲

元乞官湖一曲爲放生池因賜剡川一曲

詔令供帳東

門百僚祖餞御製送詩并序云天寶三年

太子賓客賀知章鑿止足之分抗歸老之

疏解組辭榮志期入道朕以其年在遲暮

用循掛冠之事俾遂赤松之遊正月五日

將歸會替遂餞東路乃命六卿庶尹大夫

供帳青門寵行邁也豈惟崇德尚齒抑亦



勵俗勸人無令二疏獨光漢冊乃賦詩贈  
行詩云遺榮期入道辭老竟抽簪豈不惜  
賢達其如高尚心環中得秘要方外散幽  
襟獨有青門餞羣英悵別深又云筵開百  
壺餞詔許二疏歸仙記題金籙朝章換羽  
衣悄然承睿藻行路滿光輝

李嘉祐

送王收往吉州謁王使君云細草綠汀洲王  
孫奈薄遊年華初冠帶文體舊弓裘野渡

花爭發春塘水亂流使君於小阮應念倚  
門愁

仲夏江陰官舍寄裴明府云萬里邊江次孤  
城對海安朝霞晴作雨濕氣曉生寒苔色  
侵衣析潮痕上井欄題書招茂宰思爾欲  
辭官

高武云嘉祐袁州人振藻天朝大收芳譽中  
興高流也與錢郎別為一體往往涉於齊  
梁綺美婉麗蓋吳筠何遜之敵也主於野

金唐詩言一卷  
四十一  
渡花爭發春塘水亂流朝霞暗作雨濕氣  
晚生寒文華之冠冕也又禪心超忍辱楚  
語問多羅設使許詢更生孫綽復出窮思  
極筆未到此境

張均

均丞相說之子也說最鍾愛其情見於岳州  
別均之詩說爲丞相知官考均時任中書  
舍人特注之曰父教子忠古之善訓祁奚  
舉牛義不務私至於潤色王言彰施帝載

道參墳典例絕功常恭聞前烈尤難其任  
豈以嫌疑敢撓綱紀考上下均能文為大  
理卿祿山盜國爲僞中書令免死流合浦

王諶

除夜云今歲今宵盡明年明日催寒隨一夜  
去春逐五更來氣色空中改容顏暗裏回  
風光人不覺已著後園梅

孟浩然

皮日休孟亭記云明皇世章句之風大得建

安體論者推李翰林杜工部為尤介其間  
能不愧者惟吾鄉之孟先生也先生之作  
遇景入詠不鉤竒抉異令齟齬束人口者  
涵涵然有干霄之興若公輸氏當巧而不  
巧者也北齊美蕭慈芙蓉露下落揚柳月  
中踈先生則微雲澹河漢踈雨滴梧桐樂  
府美王融日霽沙嶼明風動甘泉燭先生  
則有氣蒸雲夢澤波動岳陽城謝眺之詩  
句精者有露濕寒塘草月映清淮流先生  
則有荷風送香氣竹露滴清響此與古人  
爭勝於毫釐間也

建德江宿云移舟泊烟渚日暮客愁新野曠  
天低樹江清月近人

陶峴

陶峴彭澤之孫也開元末家崑山泛遊江湖  
自制三舟與孟彥深孟雲卿焦遂共載吳  
越之士號為水仙省親南海獲崑崙奴名  
摩訶善泗水至西塞山下泊舟吉祥佛寺

見江水深黑謂必有怪物投劍命摩訶下  
取久之支體磔裂浮於水上峴流涕迴棹  
賦詩自叙不復遊江湖矣詩云匡廬舊業  
是誰主吳越新居安此生白髮數莖歸未  
得青山一望計還成鴉翻楓葉夕陽動鷺  
立蘆花秋水明從此捨舟何所詣酒旗歌  
扇正相迎

王昌齡

昌齡字少伯江寧人中第補校書郎又中博

學宏詞科遷汜水尉不護細行世亂還鄉  
里為刺史閻丘曉所殺王詩縝而思清時  
謂王江寧

奉帚平明金殿開且將團扇共徘徊玉顏不  
及寒鴉色猶帶昭陽日影來

李清

詠石季倫云金谷繁華石季倫只能謀富不  
謀身當時縱與綠珠去猶有無窮歌舞人  
清登天寶十二年進士第

韓滉

聽樂悵然自述萬事傷心對管絃一身含淚  
向春烟黃金用盡教歌舞留與他人樂

王之渙

出塞詩云黃沙直上白雲間一片孤城萬仞

山羗笛何須怨楊柳春風不過玉門關

之渙并州人與兄之咸之賁皆有文天寶間

人樂天作滁州刺史鄭昉墓誌云與王昌

齡王之渙崔國輔連唱迭和名動一時

全唐詩話目錄

卷二

劉長卿

章八元

韋應物

朱放

李泌

暢當

皇甫冉

皇甫曾

秦系

顧况

朱絳

楊志堅

劉方

戎昱

柳郴

薛昇

元載

楊郇伯

梁鎰

戴叔倫

于鵠

李益

耿偉

盧綸

韓翃

錢起

司空曙

崔峒

李端

冷朝陽

竇叔向

竇常

竇鞏

常建

李約

陳通方

楊炎

裴度

韓愈

張籍

李道昌

附鬼詩

陸暢

李翱

孟郊

劉義

楊巨源

歐陽詹

素高

閻濟美

裴交泰

劉竈

元稹

白居易

全唐詩話目錄

全唐詩話卷之二

劉長卿

劉長卿字文房至監察御史以檢校祠部員外郎為轉運使判官知淮南鄂岳轉運留後鄂岳觀察使吳仲孺誣奏貶播州南巴尉會有為之辯者除睦州司馬終隨州刺史以詩馳聲上元天寶間皇甫湜云詩未有劉長卿一句已呼宋玉為老矣語未有駱賓王一字已罵宋玉為罪人矣其名

重如此

高仲武云長卿員外有吏幹而犯上兩度遷  
謫皆自取之詩體雖不新奇甚能鍊飾十  
首已上語意稍同於落句尤甚此其短也  
然春風吳草綠古木剡山深明日滄洲路  
歸雲不可尋又沙鷗驚小吏明月上高枝  
又細雨濕衣看不見閒花落地聽無聲截  
長補短蓋王微之類歟又得罪風霜苦全  
生天地仁傷而不怨亦足以發揮風雅矣

過張明府別業云寥寥東郭外白首一先生  
考滿孤琴在家移五柳成夕陽臨水釣春  
雨向田耕終日空林下何人識此情

餘干旅舍云搖落暮天迥青楓霜葉稀孤城  
向水閉獨鳥背人飛渡口月初上鄰家漁  
未歸鄉心正欲絕何處擣寒衣

送李中丞之襄州云流落征南將曾驅十萬  
師罷歸無舊業老去戀明時獨立三朝識  
輕生一劍知茫茫江漢上日暮欲何之



送嚴士元云春風倚棹闔城水國猶寒陰  
復晴細雨濕衣看不見閒花落地聽無聲  
日斜江上孤帆影草綠湖南萬里程東道  
若逢相識問青袍今已誤儒生

章八元

八元題慈恩塔云七層突兀在虛空四十門  
開面面風却怪鳥飛平地上自驚人語半  
天中迴梯暗踏如穿洞絕頂初攀似出籠  
落日鳳城佳氣合滿城春樹雨濛濛或云

元甫見其詩曰不謂嚴維出此弟子

高仲武云八元嘗於郵亭偶題數句蓋激元  
楚以辭家維大異之遂親指喻數年充賦  
擢第至如雪晴山脊見沙淺浪痕交得山  
水狀貌也八元睦州人登大曆進士第

韋應物

李肇國史補云開元後位卑而名著李北海  
邕王江寧昌齡李館陶鄭廣文虔元魯山  
德秀蕭功曹穎士張長史旭獨孤常州及

崔比部无翰梁補闕肅韋蘇州其一也應  
物仕宦本末似止於蘓按白傳蘓州答劉  
禹錫詩云敢有文章替左司謂應物也官  
稱亦止此郡齋雨中與諸文士燕集詩云  
兵衛森畫戟燕寢凝清香海上風雨至逍  
遙池閣涼煩疴近消散嘉賓復滿堂自慚  
居處崇未覩斯民康理會是非遣性適形  
跡忘鮮肥逐時禁蔬果幸見嘗俯飲一杯  
酒仰聆金玉章神歡體自輕意欲凌風翔

吳中盛文史群彥令汪洋方知大藩地豈  
曰財賦疆○欲持一瓢酒遠寄風雨夕句  
萬籟自生聽太空常寂寥還從靜中起却

向靜中銷

詠聲

山深松子落幽人應未眠

句舟泊南池雨簾捲北樓風

句

應物寄全椒山中道士云今朝郡齋冷忽憶  
山中客澗底拾枯松歸來煮白石欲持一  
瓢酒遠寄風雨夕落葉遍空山何處尋行  
跡

朱放

旅字長通襄州人隱居剡溪嗣曹王臯鎮江  
西辟節度叅謀正元中召為左拾遺不統  
送著公歸越云誰能愁此別到越會相逢長  
憶雲門寺門前千萬峯石牀堆積雪山路  
倒枯松莫學白道者無人知去蹤

李泌

鄴侯家傳云泌賦詩譏楊國忠曰青青東門  
柳歲晏復憔悴國忠訴于明皇上曰賦柳  
為譏卿則賦李為譏朕可乎

暢當

當詩平淡多佳句如釣渚亭云花發多遠意  
鳧鴈有閒情暉暉不暮平江寂無聲天  
柱隱所云荒徑饒松子深蘿絕鳥聲陽崖  
全帶日寬嶂偶通耕山居云水定鶴翻去  
松欹峯儼如又寒林苞晚菊風絮露垂楊  
湖畔聞漁唱天邊數鴈行皆有遠意

皇甫冉

高仲武云皇甫冉補闕自擢桂禮闈遂爲高  
格往以世道艱虞避地江外每文章一到  
朝廷作者變色於詞場爲先輩推薦卽爲  
伯仲誰家勝負或逐鹿中原如果熟任霜  
封籬疎從水渡又裛露收新稼迎寒葺舊  
廬又燕知社日辭巢去菊爲重陽冒雨開  
可以雄視潘張平揖沈謝又巫山詩終篇  
皆麗自晉宋齊梁周隋以來採掇者無數  
而補闕獲驪珠使前賢失步後輩却立自

非天假何以迨斯恨長轡未騁而芳蘭早  
凋悲夫

送韓司直云遊吳還適越來往任風波復送  
王孫去其如春草何岸明殘雪在潮滿夕  
陽多季子留遺廟停舟試一過

西陵寄一公云西陵遇風處自古是通津終  
日空江上雲山若待人汀洲寒事早魚鳥  
興情新南望山陰路吾心有所親

姚合取  
四詩爲

極玄集

全唐詩話二卷  
秋日東林之作云閒看秋水心無事卧對寒  
松手自栽廬岳高僧留偈別茅山道士寄  
書來燕知社日辭巢去菊為重陽冒雨開  
西淺薄將何稱獻納臨岐終日自遲迴

皇甫曾

張芳見訪郊居云林中雨散早涼生已有迎  
秋促織聲三徑荒蕪羞對客十年衰老愧  
稱兄愁心自惜江籬短世事方看木槿榮  
君若罷官携手日尋山莫算白雲程

曾與劉長卿友善曾過長卿碧澗別業詩云  
謝客開山後郊扉出徑通江湖十年別衰  
老一樽同返照寒川滿平田暮雪空滄洲  
自有趣不復泣途窮長卿和云荒村帶晚  
照落葉亂紛紛古路無行客寒林獨見君  
野橋經雨斷澗水向田分不為憐同病何  
人到白雲曾又寄長卿云南憶新安郡千  
山帶夕陽斷猿知夜久秋草助江長鬢髮  
應成素青松獨見霜愛才稱漢主題賦待

田郎長卿和云離別江南北汀洲葉再黃  
路遙雲共水砧迥月如霜歲儉依仁政姑臧

相國初年衰憶故鄉佇看宣室召漢法倚

張網

秦系

系呈韋蘓州云夕卧雲間已息機青袍忽著  
狎鷗飛詩興到來無一事郡中今有謝玄

暉

系字公緒會稽人隱泉州南安九日山張建

封聞系不可致就加校書郎自號東海釣

客與劉長卿善權德輿曰長卿自以為五

言長城系用偏師攻之矣韋答系云知掩

山扉三十秋魚鬚翠碧滿牀頭莫道謝公

方在郡五言今日為君休蓋以五言得名

久矣年八十餘歲卒南安人號其峯為高

士峯

山中贈張評事時授右衛佐云終年常避喧  
自註五千言流水閒過院春風與閉門山

茶邀上客桂實落前軒何事教予起微官  
山不足論

系家剡山向盈一紀大曆五年人或以其文  
聞於留守薛公無何奏系右衛率府倉曹  
參軍意所不欲以疾辭免因將命者獻詩  
云由来那敢議輕肥散髮行歌自採薇逋  
客未能忘野興辟書今遣脫荷衣家中匹  
婦空相笑池上群鷗盡欲飛更乞大賢容  
小隱益看愚谷有光輝

顧况

况字逋翁姑蘇人至德進士性詼諧與柳渾  
李泌為方外友德宗時渾輔政以秘書郎  
召及泌相自謂當得達官久之遷著作郎  
况坐詩語調謔貶饒州司戶居於茅山以  
壽終皇甫湜為况文集序云偏於逸歌長  
句駿發蹕厲往往若穿天心出月脇意外  
驚人語非常人所能及最為快也其為人  
類其章句云

山中作云野人愛向山中宿况在萬洪丹井  
西庭前有箇長松樹半夜子規來上啼又  
江洲渺渺江籬短疑是疑非兩斷腸句巫  
峽朝雲暮不歸洞庭春水晴空滿句顏垣  
化為陂陸地堪乘舟句大姑山盡小姑出  
月照洞庭行客船句

朱絳

春女怨云獨坐紗窓刺繡遲紫荆枝上轉黃  
鸝欲知無限傷春意盡在停針不語時陶

取此詩  
為類選

楊志堅

顏魯公為臨川內史邑有楊志堅者嗜學而  
貧妻馱之一日告離志堅以詩送之曰平  
生志業在琴詩頭上如今有二絲漁父尚  
知溪谷暗山妻不信出身遲荆釵任意撩  
新鬢明鏡從他別畫眉今日便同行路客  
相逢即是下山時妻持詩詣州請公牒求  
別醮顏公案其妻曰王歡之廩既虛豈遵



全唐詩話二卷  
黃卷朱叟之妻必去寧見錦衣污辱鄉閭  
敗傷風俗若無褒貶僥倖者多遂箠之後  
無棄其夫者

劉方平

秋夜泛舟云林塘夜泛舟蟲響荻颼颼萬影  
皆因月千聲各為秋歲華空復晚鄉思不  
堪愁西北浮雲外伊川何處流

方平春怨云紗窓日落漸黃昏金屋無人見  
淚痕寂寞庭春今又晚梨花滿地不開門

戎昱

憲宗朝北狄頻寇邊大臣奏議古者和親有  
五利而無千金之費帝曰聞有士子能為  
詩而姓名稍僻是誰宰相對以包子虛冷  
朝陽皆非也帝遂吟曰山上青松陌上塵  
雲泥豈合得相親世路盡嫌良馬瘦唯君  
不棄卧龍貧千金未必能移性一諾從來  
許殺身莫道書生無感激寸心還是報恩  
人侍臣對曰此是戎昱詩也京兆尹李鑾

擬以女嫁星令其改姓星辭焉帝悅曰朕  
又記得詠史一篇云漢家青史內計拙是  
和親社稷因明主安危託婦人豈能將玉  
貌便欲靜胡塵地下千年骨誰為輔佐臣  
帝笑曰魏絳之功何其懦也大臣遂息和  
戎之論矣

柳柳

柳與李端盧綸友善有賊平後送客還鄉詩  
云他鄉生白髮舊國有青山最有思致

薛昇

敕贈康尚書美人云天開喜氣曉氛氲聖主  
臨軒召冠軍欲令從此行霖雨先賜巫山  
一片雲康尚書日知也德宗時斬李惟岳  
以功擢為深趙節度遷奉誠軍陟晉絳昇  
德宗時河東詩人也

元載

王忠嗣鎮北京以女韞秀歸元載歲久見輕  
韞秀勸之游學元乃游秦為詩別韞秀曰

年來誰不厭龍鍾，雖在侯門似不容。  
看取海山寒翠樹，若遭霜霰到秦封。  
妻請偕行曰：路掃飢寒跡，天哀志氣人。  
休零別離淚，攜手入西秦。

无到京，屢陳時務，深符上旨。肅宗擢拜中書，  
寄諸姊妹詩曰：相闔已隨麟閣貴，家風第一  
右丞詩：笄年解笑鳴機婦，耻見蘓秦富  
貴時。无肅代兩朝宰相，貴盛無比，復為一  
篇以喻之曰：楚竹燕歌動畫梁，春蘭重接

舞衣裳。公孫開館招佳客，知道浮雲不父  
長。

无貪恠被誅，上令王氏入宮，歎曰：二十年太  
原節度使女，十六年宰相妻，誰能為長信  
昭陽之事，死亦幸矣。京兆答斃。

楊郇伯

妓人出家云：盡出花鈿與四鄰，雲鬟剪落猷  
殘春。暫驚風燭難留世，便是蓮花不染身。  
貝葉欲翻迷錦字，梵聲初學誤梁塵。從今

全唐詩話二卷  
十五  
艷色歸空後湘浦應無解珮人

梁銜

詠木老人云刻木牽絲作老翁雞皮鶴髮與  
真同須臾弄罷寂無事還似人生一夢中

明皇還西內  
每詠此詩

戴叔倫

戴叔倫字幼公潤州人師事蕭穎士為門人  
冠劉晏管鹽鐵表主管湖南至雲安楊子  
琳反馳客劫之曰歸我金幣可緩死叔倫

曰身可殺財不可得乃捨之累遷至容管  
經畧德宗嘗賦中和節詩遣使者寵賜代  
還卒

吳明府自遠來留宿云出門逢故友衣服滿  
塵埃歲月不可問山川何處來倚城容敞  
宅散職寄靈臺自此留君醉相歡得幾回  
除夜宿石頭驛云旅館誰相問寒燈獨可親  
一年將盡夜萬里未歸人寥落悲前事支  
離笑此身愁顏與衰鬢明日去逢春

送友人東歸云萬里楊柳色出關逢故人輕  
烟拂流水落日照紅塵積夢江湖闊憶家  
兄弟貧徘徊灞亭上不語自傷春姪合取  
為極玄

于鵠

鵠大曆正元間詩人也為諸府從事居江湖  
間有卜居漢陽及荆南陪樊尚書賞花詩  
自述曰三十無名客空山獨卧秋豈以詩  
窮者耶老大看花猶未足沿江正遇一枝

紅日斜人散東風急吹向誰家明月中襄陽

座上送死多於生幾人得終老句

鵠送客遊邊云若到并州北誰人不憶家寒

深無去伴路盡有平沙磧冷唯逢鴈天春

不見花莫隨邊將意垂老事輕車

江南曲云偶向江邊採白蘋還隨女伴賽江

神衆中不敢分明語暗擲金錢卜遠人莊

取為又  
玄集

李益

益姑臧人字君虞大曆四年登第其受降城  
聞笛詩教坊樂人取為聲樂度曲又有寫  
征人歌早行詩為圖畫者迴樂峰前沙似  
雪之詩是也益有心疾不見用及為幽州  
劉濟營田副使獻詩有感恩知有地不上  
望京樓之句左遷右庶子年且老門人趙  
宗儒自宰相罷免年七十餘益曰此吾為  
東府所選進士也聞者憐益之困後遷禮  
部尚書致仕卒○閒庭草色能留馬當路

楊花不避人句笳簫漢恩繁旌旗邊色改  
馬汗凍成霜句

耿偉

許州書情寄韓張二舍人云謫宦軍城老更  
悲近來頻夢到丹墀乍燃乍滅心中火彌  
一鐻彌多鬢上絲繞院綠苔聞馬處滿庭黃  
葉閉門時故人高步雲衢上肯念前程杳  
未期

贈朗公云來自西天竺持經奉紫微年深梵

語變行苦俗人歸月上安禪父苔生出院  
稀梁間有馴鴿不去為無機

秋日云返照入閭巷憂來與誰語古道無人  
行秋風動禾黍

書情逢故人云因君知此事流恨已忘機客  
久多人識年高衆病歸連雲潮色遠度雪  
鴈聲稀又說家林盡悽傷淚滿衣

贈張將軍云寥落邊城暮重門返照間鼓鼙  
驚雨暗士馬過秋閒慣守臨邊郡曾營近

海山關西舊業在夜夜夢中還

醜暢當云同遊滌沮後已是十年餘幾度曾  
相夢何時定得書月高城影盡霜重柳條  
疎且對樽中酒千般想未如書情逢故人  
以下姚合取

為  
玄集

偉寶應元年進士為左拾遺詩有家貧僮僕  
慢官罷友朋疎世效傳之

盧綸

長安春望云東風吹雨過青山却望千門草

色閒家在夢中何日到春來江上幾人還  
川原繚繞浮雲外宮闕參差落照間誰念  
為儒多失意獨將衰鬢客秦關

綸德宗時為戶部郎中舅韋渠牟表其才召  
見禁中帝有所作輒為賡和異日問渠牟  
盧綸李益何在答曰綸從渾瑊在河中驛  
召之會卒文宗尤愛其詩問宰相盧綸文  
章幾何亦有子否李德裕對綸四子皆擢  
進士第在臺閣帝遣人悉索家笥得詩五

百篇以聞

得嶺南故人書云瘴海寄雙魚中宵達我居  
兩行燈下淚一紙嶺南書地說炎蒸極人  
稱老病餘殷勤祝賈誼莫共酒盃踈  
題興善寺後池云隔窓棲白鶴似與鏡湖鄰  
月照何年樹花逢幾代人岸沙青有路苔  
逕綠無塵願得容依止僧中老此身  
送李端云故關衰草遍離別自堪悲路出寒  
雲外人歸暮雪時少孤為客慣多難識君



遲掩淚空相向風塵何所期得嶺南故人  
以下姪合取

為極  
玄集

韓翃

侯希逸鎮淄青翃為從事罷府閒居十年李  
一勉鎮夷門辟為幕屬時已遲暮不得意多  
一家居一日夜將半客叩門急賀曰員外除  
一駕部郎中知制誥翃愕然曰誤矣客曰郎  
一報制誥闕人中書兩進名不從又請之曰  
與韓翃時有同姓名者為江淮刺史又具

二人同進御批曰春城無處不飛花寒食  
東風御柳斜日暮漢宮傳蠟燭青烟散入  
五侯家又批曰與此韓翃客曰此員外詩  
耶翃曰是也是不誤時建中初也

南部新書云昇平公主宅即席李端擅場送  
王相之幽鎮翃擅場送劉相巡江淮錢起  
擅場

德宗西幸有神智驄如意騮二馬謂之功臣  
一日有進瑞鞭者上曰朕有二駿今得此

可爲三絕因吟胡觀調馬詩云鴛鴦赭白  
齒新齊曉日花間放碧蹄玉勒乍迴初噴  
沫金鞭欲下不成嘶高仲武云韓員外意  
做經史興致繁富一篇一詠朝野珍之多  
士之選也至如星河秋一鴈砧杵夜千家  
又客衣筒布細山舍荔枝繁又疎簾看雪  
捲深戶映花關方之前載則芙蓉出水未  
足多也其比興深於劉員外筋節減於皇  
甫再也

題薦福衡岳禪師房云春城乞食還高論此  
中閒僧臘塔前樹禪心江上山疎簾看雪  
捲深戶映花關晚送門人去鐘聲杳靄間  
世傳胡有寵姬柳氏胡成名從辟淄青置之  
都下數歲寄詩曰章臺柳顏色青青今在  
否縱使長條似舊垂也應攀折他人手柳  
答曰楊柳枝芳菲節可恨年年贈離別一  
葉隨風忽報秋縱使君來豈堪折後果爲  
畚將沙叱利所劫胡會入中書道逢之謂

永訣矣。是日臨淄大校置酒，疑翊不樂，具告之。有虞侯將許俊，以義烈自許，即詐取得之，以授韓希逸。聞之曰：「似我往日所爲也。」俊復能之，翊後爲夷門幕府，後生共目爲惡詩，輕之。

錢起

高仲武云：詩格清竒，理致清澹。粵從登第，挺冠詞林。文宗右丞許以高格，右丞沒後，員外爲雄。革齊宋之浮游，削梁陳之靡曼。迥

然獨立，莫之與京。且如鳥道過疎雨人家，殘夕陽又牛羊上山，少烟火隔林深，又長樂鐘聲花外盡，龍池柳色雨中深，皆特出。意表標準古今，又窮造戀明主，耕桑亦近郊。則禮義克全，忠孝無著，足以弘長名流，爲後楷式。

送僧歸日東云：上國隨緣去，東途若夢行。浮天滄海遠，去世法舟輕。水月通禪觀，魚龍聽梵聲。唯憐慧燈影，萬里眼中明。

送僧自吳遊蜀云隨緣忽西去何日返東林  
世路無期別空門不住心人烟一飯少山  
雪獨行深天外猿聲夜誰聞清梵音  
送征鴈云秋空萬里靜嘹唳獨南征風急翻  
霜冷雲開見月驚塞長憐去翼影滅有餘  
聲悵望遙天外鄉愁滿日生

裴迪書齋望月云夜來詩酒興月上謝公樓  
影閉重關靜寒生獨樹秋鵲驚隨葉散螢  
遠入烟流今夕逢天末清暉幾處愁

送彈琴李長史赴洪州云抱琴爲傲吏孤棹  
復南行幾度秋江水皆添白雪聲佳期來  
客夢幽興緩王程佐牧無勞問心平政自

平

以上四章姪合  
取爲極玄集

贈闕下裴舍人云二月黃鶯飛上林春城紫  
禁曉陰陰長樂鐘聲花外盡龍池柳色雨  
中深陽和不改窮途恨霄漢常懷捧日心  
獻賦十年猶未遇羞將白髮對華簪

題玉山村叟壁云谷口好泉石居人能陸沉

全唐詩話二卷  
牛羊上山少烟火隔林深一徑入溪色數  
家連竹陰藏虹辭晚雨驚隼落殘禽涉趣  
皆流目將歸必在林却思黃綬事辜負紫  
芝心

司空曙

酬張芬有赦後見贈云紫鳳朝銜五色書陽  
春忽報網羅除已將心變寒灰後豈料光  
生腐草餘建水風烟收客淚杜陵花竹夢  
郊居勞君故有詩相贈欲報瓊瑤恨不如

經廢寶光寺云黃葉前朝寺無僧寒殿開池  
晴龜出曝松暝鶴飛迴古砌碑橫草陰廊  
畫雜苔禪宮亦消歇塵世轉堪哀

喜外弟盧綸見宿云靜夜四無隣荒居舊業  
貧雨中黃葉樹燈下白頭人似我獨沉久  
愧君相見頻平生自有分况是蔡家親

崔峒

江上書懷云骨肉天涯別江山日落時淚流  
襟上血髮白鏡中絲胡越書難到存亡夢

全唐詩話二卷  
豈知登山回首罷形影自相隨

喜逢妻弟鄭損因送入京詩云亂後自孤征  
相逢喜復驚為經多載別欲問小時名對  
酒悲前事論文畏後生遙知盈卷軸紙貴  
在江城

高仲武云峒詩文彩煥發意思雅淡如清磬  
度山翠閒雲來竹房又流水聲中視公事  
寒山影裏見人家此亦披沙鍊金時時見  
寶也

峒登進士第為拾遺入為集賢學士後終州  
刺史或云終元武令文藝傳云終右補闕  
峒寄李明府云松堂寂寂對烟霞五柳門  
前集晚鴉流水聲中視公事寒山影裏見  
人家觀風共美新為政計日還應更觸邪  
可惜陶潛無限酒不逢籬菊正開花

李端

贈郭駙馬詩云郭令公子暖尚昇平青春都  
尉最風流二十功成便拜侯金距鬪雞過

上苑玉鞭騎馬出長秋薰香荀令偏憐少  
傅粉何郎不解愁日暮吹簫楊柳陌路人  
遙指鳳凰樓

又云芳塘似鏡草芊芊初月如鈎未上弦新  
開金掇看調馬舊賜銅山許鑄錢楊柳入  
樓吹玉笛芙蓉出水妬花鈿今朝都尉如  
相許願脫長裙學少年

蜀路有飛泉亭中詩板百餘篇後薛能佐李  
福於蜀道過此題云賈掾曾空去題詩豈

易哉悉去諸板惟留端巫山高一篇而已  
端賦巫山高云巫山十二峰皆在碧虛中回  
合雲藏日霏微雨帶風猿聲寒過水樹色  
暮連空愁向高唐望秋風見楚宮

茂陵山行陪韋金部云宿雨朝來歇空山天  
氣清盤雲雙鶴下隔水一蟬鳴古道黃花  
落平蕪赤草生茂陵雖有病猶得伴君行  
蕪城懷古云風吹城上樹草沒邊城路城裏  
月明時精靈自來去

冷朝陽

潞州節度薛嵩有青衣善彈阮咸琴手紋隱起如紅線因以名之一日辭去朝陽為詞曰採菱歌怨木蘭舟送客翫銷百尺樓還似洛妃乘霧去碧天無際水東流

竇叔向

叔向字遺直京兆人代宗時常袞為相用為左拾遺內供奉及貶亦出為溧水令四子登第羣以處士隱毗陵韋夏卿薦之朝德

宗擢為左拾遺代武元衡為中丞薦呂溫羊士諤為御史李吉甫以二人躁險持不下群怨吉甫伺吉甫陰事幾為憲宗所誅群與兄弟在常庠輩皆為郎工詞章為聯珠集傳於時義取昆弟若五星然叔向寒食賜恩火云恩光及小臣華燭忽驚春電影隨中使星輝拂路人幸因榆柳暖一照草茅貧

端午日恩賜百索云仙官長命縷端午降殊



私事盛蛟龍見思深犬馬知餘生儻可續  
終冀答明時

竇常

常任武陵寒食日次松滋渡先寄劉員外云  
杏花榆莢曉風前雲際離離上峽船江轉  
數程淹驛騎楚增三戶少人烟看春又遇  
清明節筭老重經癸巳年幸得佳山當郡  
舍在朝常詠卜居篇常乃叔

竇鞏

代隣叟云年來七十罷耕桑就暖支羸強下  
床滿眼兒孫身外事閒梳白髮對殘陽  
寄南遊弟兄云書來未報幾時還知在三湘  
五嶺間獨立衡門秋水闊寒鴉飛去日銜  
山

常建

清晨入古寺初日朗高林竹徑通幽處禪房  
花木深山光悅鳥性潭影空人心萬籟此  
都寂但餘鐘磬音題破山後禪院

歐陽永升云吾嘗愛建竹徑通幽處禪房花木深欲效其語作一聯竟不可得始知造意者難爲工也

丹陽殷璠撰河岳英靈集首列建詩愛其山光悅鳥性潭影空人心

殷璠云高才而無貴位誠哉是言也曩劉禎死於文學左思終於記室鮑昭卒於參軍今常建亦滿於一尉悲夫建詩似初發通莊却尋野逕百里之外方歸大道所以其

旨遠其興僻佳句輒來惟論意表至如松際露明月清光猶爲君又山光悅鳥性潭影空人心此例數十句並可稱爲警策一篇盡善者戰餘落日黃軍敗鼓聲死今與山鬼隣殘兵哭遼水思旣邈苦詞又警絕潘岳雖云能叙悲怨未見如此章句也弔王將軍墓云嫫媧征伐時深入疆千里戰餘落日黃軍敗鼓聲死常聞漢飛將可奪單于壘今與山鬼隣殘兵哭遼水

李約

洲公勉之子也為兵部外郎與主客外郎張

諗同官每單床靜言達旦不寐贈常徵君

沈詩曰我有心中事不向韋王說秋夜洛

陽城明月照張八

觀祈雨云桑條無葉土生烟簫管迎龍水廟

前朱門幾處耽歌舞猶恐春陰咽管絃

從軍行云看圖閒教陣畫地靜論邊鳥壘天

西戍鷹窠塞上川路長唯筭月書遠每題

年無復生還望翻思未別前又候火起鵬

城塵沙擁戰聲游軍藏虜幟降騎說蕃情

霜落灑池淺秋深太白明嫖姚方虎視不

覺說添兵

約雅度簡遠有山林之致在潤州得古鐵一

片擊之清越又養一猿名山公月夜泛江

登金山鼓琴猿必嘯和曾佐庶人李錡幕

至金陵屢讚招隱寺標致一日庶人宴寺

中明日謂曰子嘗稱招隱標致昨日遊宴

李約詩話

卷

何殊州中約曰某所賞者踈野耳若遠山  
將翠幕遮古松用綵物裹羶腥浣鹿跑泉  
音樂亂山鳥聲此則實不如在叔父大廳  
也性又嗜茶能自煎曰茶須緩火炙活火  
煎活火炭有焰者曾奉使行陝州峽石縣  
東愛渠水清流旬日忘發梁武造寺令蕭  
子雲飛白大書一蕭字約自江淮竭產致  
歸洛中扁於小亭號曰蕭齋

陳通方

通方登正元進士第與王播同年播年五十  
六通方甚少因期集撫播背曰王老奉贈  
一第言其日暮途遠及第同贈官也播恨  
之後通方丁家難辛苦萬狀播捷三科為  
正郎判鹽鐵通方窮悴求助不甚給之時  
李虛中為副使通方以詩求為汲引云應  
念路傍憔悴翼昔年喬木幸同遷播不得  
已薦為江西院官

楊炎

元載末年納薛瑤英為姬處以金綵帳却塵  
褥衣以龍綃衣載以瑤英體輕不勝重衣  
於異國求此服也惟賈至與炎雅與載善  
往往時見其歌舞至贈詩曰舞怯銖衣重  
笑疑挑臉開方知漢成帝空築避風臺炎  
亦贈歌云雪面淡眉天上女鳳簫鸞翅欲  
飛去玉容翹翠步無塵楚腰如柳不勝春  
炎字公南常棗長於除書炎善德音自開元  
後言制詔者稱常楊元載與炎同郡炎又

元出也故擢炎禮部侍郎德宗時位宰相  
裴度

公赴敵淮西題名華嶽廟之闕門大順中戶  
部侍郎司空圖以一絕紀之曰嶽前大隊  
赴淮西從此中原息戰聲石關莫教苔蘚  
上分明認取番公題

樂夫求馬裴贈以馬因戲云君若有心求逸  
足我還留意在明珠引妾換馬之事樂天  
答曰安石風流無奈何欲將赤驥換青娥

不辭便送東山去臨老何人與唱歌  
中書即事云有意效承平無功益聖明灰心  
緣忍事霜髮為論兵道直身還在思深命  
轉輕鹽梅非擬議葵藿是平生白日長懸  
照蒼蠅謾發聲嵩陽舊田地終使謝歸耕

韓愈

喚起窓全曙催歸日未西無心花裏鳥更與  
盡情啼乃二禽名也喚起聲如絡緯閒轉  
清亮偏鳴於春曉江南謂之春喚催歸子

規也

元和十二年裴度宣慰淮西奏公行軍司馬  
有從軍洎途中諸篇其間次潼關寄張十  
二使君詩云荆山已去華山來日照潼關  
四扇開刺史莫辭迎候遠相公新破蔡州  
迴又次潼關上都統相公云暫辭堂印執  
兵權盡管諸軍破賊年冠蓋相望催入相  
待將功德格皇天又桃林夜賀晉公云西  
來騎火照山紅夜宿桃林臘月中手把命

全唐詩話二卷  
瑤無相印一時重疊賞元功數篇皆有奧  
旨元濟平遷刑部侍郎

十四年正月表乞燒棄佛骨疏入貶潮州刺  
史有次藍關示姪孫湘詩云一封朝奏九  
重天夕貶潮陽路八千欲爲聖明除弊事  
豈將衰朽計殘年雲橫秦嶺家何在雪擁  
藍關馬不前知汝遠來應有意好收吾骨  
瘴江邊是歲十月量移袁州刺史酬張韶  
州詩云明時遠逐事何如遇赦移官罪未

除北望詎令隨塞鴈南遷纔免葬江魚將  
經貴郡須留客先惠高文謝起予暫欲繫  
舟韶石下上賓虞舜整冠裾

又留別張使君云來往再逢梅柳新別離一  
醉綺羅春久欽江總文才妙自嘆虞翻骨  
相屯鳴笛急吹催落日清歌緩送感行人  
已知奏課當徵拜那復淹留詠白蘋

張籍

籍宿江上詩云楚驛南渡口夜深來客稀月

明見潮上江靜覺鷗飛旅次今已遠此行  
殊未歸離家久無信又聽搗寒衣或云劉  
長卿餘干旅舍云搖落暮天迥丹楓霜葉  
稀孤城向水閉獨鳥背人飛渡口月初上  
隣家漁未歸鄉心正欲絕何處搗寒衣  
又相類也籍字文昌和州人歷水部外郎終  
主客郎中

蕃漢斷消息死生長別離句常於送人處憶  
得別家時句流光暫出還入地使我年少

不須更

送裴相公鎮太原云盛德雄名遠近知功高  
先乞守藩籬銜恩暫遣分龍節署敕還同  
在鳳池天子親臨樓上送朝官盡出道邊  
辭明年塞北諸蕃落應起生祠請立碑

白樂天讀籍詩集云張公何為者業文三十  
春尤攻樂府詞舉代少其人姚合讀籍詩  
有詩云妙絕江南曲淒涼怨女詩古風無  
敵手新語足人知



李道昌

道昌唐大曆十三年爲蘄州觀察使一日郡  
城外虎丘山有鬼題詩二首隱于石壁之  
上云青松多悲風蕭蕭聲且哀南山接幽  
隴幽隴空崔嵬白日徒昭昭不照長夜臺  
誰知生者樂魂魄安能迴况復念所親慟  
哭心肝摧慟哭更何言哀哉復哀哉又曰  
神仙不可學形化空遊魂白日非我朝青  
松爲我門雖復隔幽顯猶知念子孫何以

遣悲惋萬物歸其根寄語世上人莫歎臨  
芳樽莊生問枯骨王樂成虛言道昌異其  
事遂具奏聞准敕令致祭道昌爲其文曰  
嗚呼萬古丘陵化無再出君若何人能閒  
詩筆何代而亡誰人子姪曾作何官是誰  
仙室寂寞夜臺悲乎白日不向紙上石中  
隱出桃源三月深草垂楊黃鶯百轉猿聲  
斷腸不題姓字寧辨賢良嗚呼哀哉嘆昔  
青松嶺上嵯峨碧山大唐正業已記詩言

全唐詩話二卷  
痛復痛兮何處賓悲復悲兮萬古墳能作  
詩兮動天地聲悲怨兮淚霑巾感我皇兮  
列清酌願當生兮事明君是時祭後經數  
日再有詩一絕于石云幽冥雖異路平昔  
忝攻文欲知潛昧處山北兩孤墳後於寺  
山之北果有二墳極高大荆榛叢茂詢諸  
耆老竟不知姓氏至今猶存皮日休和云  
念爾風雅魂幽咽能攻文空令傷魂鳥啼  
破山邊墳陸龜蒙和云靈氣猶不死尚能

成綺文如何孤窆裏猶自讀三墳

陸暢

暢字達夫吳郡人韋臯雅所厚禮天寶時李  
由爲蜀道難以斥嚴武暢更爲蜀道易以  
美臯

又經崔諫議林亭云蟬噪入雲樹風開無主  
花初爲江西王仲舒從事拂衣去後遇雲  
陽公主下降百僚舉暢爲儔相詩皆頃刻  
而成詠簾曰勞將素手捲蝦鬚瓊室涼光

更綴珠玉漏報來過夜半。可堪潘岳立踟  
躕。詠行帳曰：碧玉爲竿，丁字成鴛。鴛綉帶  
短長馨，強遮天上花顏色。不隔雲中笑語  
聲。

詔作催粧五言曰：雲陽公主貴出嫁，五侯家  
天母親調粉。日兄憐賜花，催鋪百子帳。待  
障七香車，借問粧成未。東方欲曉霞，內人  
以其吳音捷才，以詩嘲之云：十二層樓倚  
翠空，鳳鸞相對立。梧桐雙成走報監，門衛

莫使吳歛入漢宮。

或曰：宋若蘭姊妹作陸酬曰：粉面

仙郎選尚朝，偶逢秦女學吹簫。須教翡翠  
聞王母，不奈烏鳶噪鵲橋。六宮大詔別賜  
宮錦，楞伽餅孟各一

暢謁韋臯作蜀道。易詩云：蜀道易，易於履平  
地。臯大喜。臯薨，朝廷欲繩其既往之事。復  
閱先進兵器，上皆刻定秦二字，不相與者，  
皆造成罪名。暢上疏理之曰：臣在蜀日見  
所造兵器，定秦者，匠名也。由此得釋，段成

式曰暢江東人語多差誤人以為劇語初  
娶董溪女每旦婢進澡豆暢輒沃水服之  
或曰君為貴門女壻幾多樂事陸暢曰貴  
門苦禮法俾子食辣麩殆不可過

李翱

翱在潭州席上有舞柘枝者顏色憂悴殷堯  
藩侍御當筵贈詩曰姑蘓太守青娥女流  
落長沙舞柘枝滿座繡衣皆不識可憐紅  
臉淚雙垂翱詰其事乃姑蘓臺韋中丞愛

姬所生之女

夏卿之姪

曰妾以昆弟夭折

委身樂部耻辱先人言訖涕咽情不能堪

亞相為之吁嘆且曰吾韋族姻舊速命更

其舞衣飾以桂襦延與韓夫人相見

夫人

之顧其言語清楚宛有冠蓋風儀遂於賓

榻中選士而嫁之舒元興侍郎聞之自京

馳詩曰湘江舞罷忽成悲便脫蠻靴出絳

帷誰是蔡邕琴酒客魏公懷舊嫁文姬

李翱薦孟郊於張建封云茲有平昌孟郊正

士也伏聞執事舊知之郊為五言詩自前  
漢李都尉蘓屬國及建安諸子南朝二謝  
郊能兼其體而有之李觀薦郊於梁肅補  
關書曰郊之五言詩其有高處在古無上  
其有平處下顧兩謝韓送郊詩曰作詩三  
百首杳默咸池音彼三子皆知言也豈欺  
天下之人哉郊窮餓不得安養其親周天  
下無所遇作詩曰食齋腸亦苦強歌聲無  
權出門即有礙誰謂天地寬其窮也甚矣

凡聖人竒士自以所負不苟合於世是以  
雖見之難得而知也見而不能知其賢如  
勿見而已矣知其賢而不能用如勿知其  
賢而已矣用而不能盡其才如勿用而已  
矣盡其才而容讒人之所間者如勿盡才  
而已矣故見賢而能知知而能用用而能  
盡其才而不容讒人之所間者天下一人  
而已矣郊下第詩曰棄置復棄置情如刀  
劔傷又再下第詩曰一夕九起嗟夢知不

到家兩度長安陌空將淚見花而後及第  
有詩曰昔日齷齪不足嗟今朝曠蕩恩無  
涯青春得意馬蹄疾一日看盡長安花一  
日之間花即看盡何其速也果不達

劉義

劉義節士也少放肆為俠首因酒殺人亡命  
會赦出更折節讀書能為歌詩然恃故時  
所負不能俛仰貴人聞韓愈接天下士步  
謁之作冰柱雪車二詩出盧孟右樊宗師  
見為獨拜後以爭語不能下賓客因持愈  
金數斤去曰此諛墓中人得耳不若與劉  
君為壽愈不能止歸齊魯不知所終

楊巨源

楊巨源以三刀夢益州一箭取遼城得名故  
樂天詩云早聞一箭取遼城相識雖深有  
故情清句三朝誰是敵白鬚四海半為兄  
貧家雜草時時入瘦馬尋花處處行不用  
更教詩過好折君官職是虛名巨源後拜

省郎樂天復以詩賀云文昌新入有光輝  
紫界宮墻白粉闈曉日雞人傳漏箭春風  
侍女護朝衣雪飄歌句高難和鶴拂雲霄  
老慣飛官職聲名俱到手近來詩客似君  
稀巨源字景山大中時為河中少尹  
何事慰朝夕不踰詩酒情山河空道路蕃漢  
共刀兵禮樂新朝市園林舊弟兄向風一  
點淚寒晚暮江平

歐陽詹

歐陽詹字行周泉州人初見拔於常袞後見  
知於退之元賓終於四門助教李貽孫序  
其文曰君之文周詳切於情故叙事重複  
宜其掌代文柄以變風雅一命而卒天其  
絕乎子賈早死孫解

途中寄太原所思詩曰鷗鳧漸覺遠迴頭長  
路塵高城已不見況復城中人去意自未  
甘居情諒猶辛萬里東北晉千里西南秦  
一履不出門一車無停輪流萍與匏繫早

全唐言詩二卷  
三  
晚期相親或曰詹遊太原悅一妓將別約  
至都相迎故有早晚期相親之句妓思之  
不已得疾且甚乃刃其髻藏之謂女弟曰  
歐陽生至可以爲信曰自從別後減容光  
半是思郎半恨郎欲識舊來雲髻樣爲奴  
開取縷金箱絕筆而逝及詹至如其言示  
之詹啓函一慟而卒孟簡賦詩哭之序云  
穆玄道訪予常嘆其事玄道頗惜之

袁高

禹貢通遠俗所圖在安人后王失其本職吏  
不敢陳亦有奸佞者因茲欲求身動生千  
金費日使萬姓貧我來顧渚源得與茶事  
親忙輟耕農來採採實苦辛一夫且當役  
盡室皆同臻捫葛上欹壁蓬頭入荒榛終  
朝不盈掬手足皆鱗皴悲嗟遍空山草木  
爲不春陰嶺牙未吐使者牒已頻心爭造  
化力先走銀臺筠選納無晝夜搗聲昏繼  
晨衆工何枯槁俯視彌傷神皇帝尚巡狩



東郊路多堙，周迴遶天涯。所獻愈艱勤，況  
值兵革困，重茲困疲民。未知供御餘，誰合  
分此珍。顧省忝邦守，又慚復因循。茫茫滄  
海間，丹憤何由伸。右高所賦茶山詩也。案  
唐制湖州造貢茶最多，謂之顧渚貢焙。歲  
造一萬八千四百斤。大曆後始有進奉。建  
中二年，高刺史進三千六百串，并詩。此一  
章刻石在貢焙。故杜鴻漸與楊祭酒書云：  
顧渚中山紫笋茶兩片。此物但恨帝未得  
嘗，實所嘆息。一片上太夫人，一片克昆弟  
同歡。開成三年，以貢不如法，停刺史裴克  
官。

閩濟美

濟美大曆九年春下第，將出關，獻座主張謂  
詩六韻曰：蹇諤王臣直，文明雅量全。望爐  
金自躍，應物鏡何偏。南國幽沉盡，東堂禮  
樂宣。轉令游藝士，更惜至公年。芳樹歡新  
景，青雲泣暮天。唯愁鳳池拜，孤賤更誰憐。

金唐詩話二卷  
四十五  
謂覽之問失第之因具以實告謂深有遺才之歎乃曰所投六韻必展後效明年濟美自江東繼薦就試東都謂後主文雜文已文已過繼欲帖經濟美辭以不能謂曰禮闈故事亦許作詩續帖遂命天津橋望洛城殘雪題濟美曰新霽洛城端千家餘雪寒未收清禁色偏向上陽殘旣而日勢已晚詩未就謂曰據見在將來一覽稱賞遂唱過盧景莊謂曰前足下試蜡日祈天

宗賦以魯丘對衛賜則子貢也乃作駟字誤矣方悔之明日謂曰天寒急景諸君文卷不成未可以呈宰相請重送納旣而索舊卷則駟字上朱點在焉易卷之意蓋有在也到闕謂揖濟美曰前日春間遺才所投六韻不敢暫忘幸副素懷矣濟美紀其事曰前朝公相許與定分一面不忘美哉

裴交泰

長門怨云自閉長門經幾秋羅衣濕盡淚還

流一種蛾眉明月夜南宮歌吹北宮愁范  
攄曰近日舉場詩尤新章孝標對月云長  
安一夜千家月幾處笙歌幾處愁有類乎  
裴交泰裴正元間詩人

劉竈

韋莊載竈長門怨云淚滴長門秋夜長愁心  
和雨到昭陽淚痕不學君恩斷拭却千行  
更萬行

元稹

稹聞西蜀薛濤有辭辯及為監察使蜀以御  
使推鞠難得見焉嚴司空潛知其意每遣  
薛往泊登翰林以詩寄曰錦江滑膩蛾眉  
秀幻出文君與薛濤言語巧偷鸚鵡舌文  
章分得鳳凰毛紛紛辭客多停筆箇箇公  
侯欲夢刀別後相思隔烟水菖蒲花發五  
雲高後廉問浙東乃有劉採春自淮甸而  
來容華莫比元贈詩曰新粧巧樣畫雙蛾  
謾裹常州透額羅正面偷晴光滑笏緩行

輕踏皺紋波言辭雅措風流足舉止低迴  
秀媚多更有惱人腸斷處選詞能唱望夫  
歌即羅噴之曲也元云在澗河七年因醉  
題東武其詩曰役役行人事紛紛碎簿書  
功夫兩衙盡留滯七年餘疾病梅天發親  
情海岸疎因循未歸得不是憶鱸魚盧侍  
郎簡求戲曰丞相雖不為鱸魚為好鏡湖  
春色耳謂採春也

公先娶京兆韋氏字蕙業韋逝為詩悼之曰

曾經滄海難為水除却巫山不是雲出本

樂天在洛大和中積拜左丞相自越過洛以

二詩別樂天云君應惟我留連久我欲與

君辭別難白頭徒侶漸稀少明日恐君無

此歡又云自識君來三度別這回白盡老

鬚鬚戀君不去君須會知得後回相見無

未幾死於鄂樂天哭之曰始以詩交終以

詩訣絃筆相絕其今日乎

屈指正元舊朝士幾人同見大和春感興兒

歌楊柳葉妾拂石榴花句遠路事無限相逢唯一言月色照榮辱長安千萬門逢句

白居易

張為以居易為廣大教化主取其讀史話云含沙射人影雖病人不知巧言誣人罪至死人不疑撥蜂殺愛子掩鼻戮寵姬弘恭陷蕭望趙高謀李斯陰德既必報陽禍豈虛施人事雖可罔天道終難欺明即有刑辟陰即有神祇苟免勿私喜鬼得而誅之

又取得意減別恨半酣還遠程之句又人吏留不得直入故山雲之句又長生不似無生理休向青山學煉丹之句又白髮鑷不盡根在愁腸中之句又與薛濤云裁眉山勢接雲霓欲逐劉郎此路迷若似刻中容易到春風猶隔武陵溪

樂天不為贊皇公所喜每寄文章本緘之一篋未嘗開劉夢得或請之曰見詞則迴吾心矣樂天未冠以文謁顧況况覩姓名熟

視曰長安米貴居大不易乃捲卷讀其芳草詩至野火燒不盡春風吹又生嘆曰吾謂斯文遂絕今復得子矣前言戲之耳

樂天賦性曠達其詩曰無事日月長不羈天地闊此曠達之詞也孟郊賦性褊狹其詩曰出門即有礙誰謂天地寬此褊狹之詞也然則天地又何嘗礙郊郊自礙耳

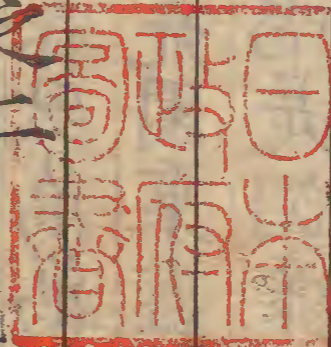
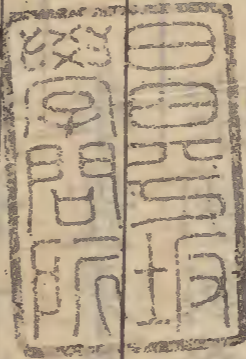
樊素善歌小蠻善舞樂天賦詩有曰櫻桃樊素口楊柳小蠻腰至於高年又賦詩曰失

盡白頭伴長成紅粉娃因為楊柳詞以託意云一樹春風萬萬枝嫩於金色軟於絲永豐東角荒園裏盡日無人屬阿誰及宣宗朝國樂唱是詞帝問永豐在何處左右具以對遂因命取永豐柳兩枝植於禁中由感上知又為詩云一樹衰殘委泥土雙枝移植天庭定知此後天文裏柳宿光中見兩星洛下文士無不繼作韓常侍琮時為留守亦有詩和云折柳歌中得翠條

遠移金殿種青霄上陽宮女吞聲送奉分  
先歸舞細腰盧貞和一樹依依在永豐兩  
枝飛去杳無蹤玉皇曾採人間曲應逐歌  
聲入九重示意也

寬文登... 孟夏中旬點朱台... 寓居

向陽士



全唐詩話卷之二

