

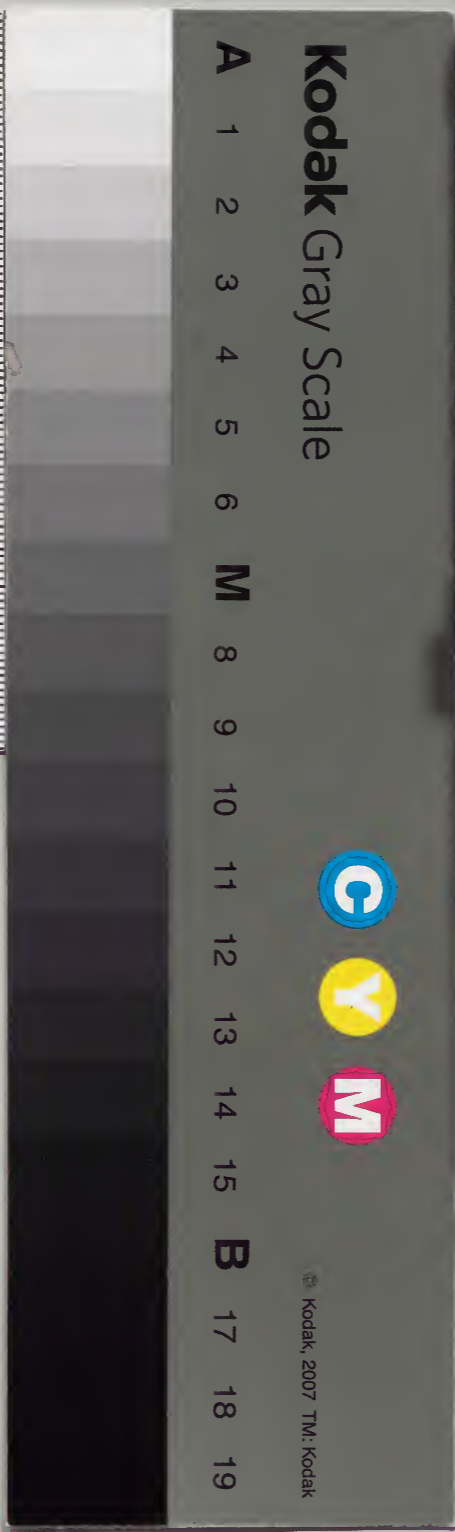
初學子記

二十五之七

			漢書門
	二九	五三	
一七	二	三	
七	四	函	類
冊	架		

庫	文	閣	内
三六	二九		漢
四函	五三		書
一四	七		
冊	冊	號	類

内閣文庫	
番號	漢 2953
冊數	7 (6)
函號	364 75



綴じ部(喉部分)の文字など開きが不鮮明な箇所あり

初學記卷第二十五

淺草文庫

器物部

三吳徐守銘校刊

漏刻一

帷幕二

屏風三

廉四

牀五

席六

扇七

香鑪八

鏡九

鏡臺十

舟十一

車十二

燈十三

燭十四

煙十五

火十六

漏刻第一

事

梁漏刻經云漏刻之作蓋肇於軒

轅之日宣平夏商之代周官曰挈壺氏以水火
守之分以日夜及冬則以火爨鼎水而沸之而
沃之

鄭玄注曰冬水凍故以火
炊水沸以沃之謂沃漏也

梁漏刻經云至冬至

晝漏四十五刻冬至之後日長九日加一刻以
至夏至晝漏六十五刻夏至之後日短九日減
一刻或秦之遺法漢代施用邯鄲五經折疑曰
漢制又以先冬至三日晝冬至後三日晝漏四
十五刻夜五十五刻先夏至三日晝夏至後三
日晝漏六十五刻夜三十五刻元嘉起居注曰

以日出入定晝夜冬至晝四十刻夏至夜亦宜
四十刻夏至晝六十刻冬至夜亦宜六十刻秦
秋分晝夜各五十刻今減夜限日出前日入後
昏明際各二刻半以益晝夏至晝六十五刻冬
至晝四十五刻二分晝五十五刻而已張衡漏
水轉渾天儀制曰以銅為器再疊差置實以清
水下各開孔以玉虬吐漏水入一兩壺右為夜左
為晝殷夔漏刻法曰為器三重圓皆徑尺差立
於方輿踟躕之上為金龍口吐水轉注入踟躕

經緯之中蓋上鑄金為司辰具衣冠以兩手執
箭李蘭漏刻法日以銅為渴烏以引器中水以

銀龍口中吐之事對權器衡渠李蘭漏刻法日以器貯水以銅為渴烏狀如鈎

曲以引器中水於銀龍口中吐入權器漏水一升秤重一斤時
經一刻殷夔漏刻法日漏水皆於器下為金龍口吐出轉注入

跣躡經緯之中流珠把箭李蘭漏刻法日以玉壺玉管流珠馬上奔馳行漏流珠者水銀

之別名張衡漏水轉渾天儀制日以司辰典刻殷夔漏刻
左手把箭右手指刻以別天時早晚法曰自午

至子亦五刻壺口上有蓋其中天浮載箭出於蓋蓋上鑄金
為司辰桓譚新論曰余為即典刻漏燥濕寒溫轉異度故有昏

明晝夜參銅史金徒晉起居注曰孝武太元十二年有司
以晷景奏儲宮初建未有漏刻參詳永安宮

銅漏刻置漏刻史張衡漏水轉渾天儀制星史金平天文
曰鑄金銅仙人居左壺為金胥徒居右壺要集

曰女史一星在柱下西北女史三鼓一鐘衛宏漢舊儀曰立
轉漏動靜金胥見金徒注中夏立秋晝六十二

刻夏至晝六十五刻夜漏不盡五刻擊五鼓夜漏不盡三刻擊
三鼓酈善長水經注曰洛陽金墉城東門曰含春門北有退門

城上西面列觀五十步睥睨九日五夜司馬彪續漢書曰霍
居屋置一鍾以和漏鼓也融上言漏刻率九日

增減一等不與天相應不如夏歷合晷景刻漏四十八箭晷景
為刻少所違失衛宏漢舊儀曰五夜甲夜乙夜丙夜丁夜戊夜

晉陸士衡漏刻賦寸管俯而陰陽効其誠尺表仰而日
衡立而天地不能欺既窮神以尽化又設漏以考時尔乃挈金

壺以南羅藏幽水而北戢擬洪殺於編鐘顯卑高而為級激懸
泉以遠射跨飛途而通集伏陰虫以承波吞恒流其如挹是故

來象神造去猶鬼幻口納曾吐水无滯咽形微獨壘之緒逝若
乘天之電借四時以合最指昏明乎无殿夫其立躰也簡而効

績也誠其假物也粗而致用也精積水不過一鍾導流不過一
筵而用天者因其敏分地者賴其平微聽者候其

察貞觀者借其明信探蹟之妙術雖无神其若靈梁鮑昭觀

漏刻賦

佩流嘆於馳年纓華恩於芬月結蘭若於望楚弄參差

以歌越撫疑肌於廷帶監彫容於髣髴景有墜而易昏

憂无方而難歇歷王階而升墮訪金壺之盈闕觀騰波之吞瀉

視警箭之登沒箭既沒而後登波長瀉而弗歸注沉穴而海漏

射懸途而電飛墮戶牖而知天掩雲霧而

測暉創百齡於織隱積千里於空微

先聖配天垂則仰釐七曜俯順坤德乃建日官俾立漏刻昏明

既序景曜不忒唐命羲和敬授人時懸象著明帝以崇熙季未

不虔德衰于茲挈

壺失節刺流在詩

南齊陸倕新漏刻銘

夫自天觀象昏

歷明時盈縮之度无準挈命氏遠哉羲用揆景測辰微宮戒

井守以水火分茲日夜且今之官漏出自會稽漏水遠方道孔流

乖則六日无辨五夜不分於是俯察旁羅登臺升庫測于地四

參以天一建武遺蠹咸和餘外金甬方負之制飛流吐納之規

變律改經一皆懲革以考辰正晷測表侯陰不謬圭撮无乖黍

累又可以校運筭之睽合分天地之邪正察四氣之盈虛課六

律之疎密永世貽則傳之无窮赫矣煥乎无得而稱也乃詔小

臣為其銘曰一寒一暑有明有晦神道无跡天工空代乃置挈

壺是惟熙載氣均衡石畧正權概世道交喪礼術消亡遽迂水
火爭倒衣裳擊刀舛次聚木乖方爰言公度時惟我皇方壺外
次負流内襲洪殺殊等高卑異級露人承注陰蟲吐喻倏忽往
來鬼神出入微若抽繭逝若激電耳不輟音眼无流盼銅史司
刻金徒抱箭合昏暮卷萱莢晨生尚辨天意猶測
地情况我神造通幽洞靈配等皇極為世作程

帷幕第一釋名曰帷圍也以自彰圍也幕幕

絡也在表之稱也說文曰在房曰帷在上曰幕

廣雅曰帷幕帳也歸藏曰昔女媧筮張雲幕而

枚占神明漢書曰秦起咸陽而至雍離宮三百

帷帳不移而具史記曰漢孝文帝所幸慎夫人

帷帳不得文繡以示敦朴王忱魏書曰魏太祖

帷帳

雅性節儉帷帳壞則補納孫盛晉陽秋曰晉武帝亦曰殿前及武帷織成帷不須施也又曰穆帝皇太后設紗帷於太極殿儀禮曰國君與卿圖事管人布幕於寢門外

紫綃帷 青

油幕 王子年拾遺記曰吳王孫權趙夫人善畫巧妙无雙權居昭陽宮倦暑乃展紫綃之帷夫人曰比不足貴妾欲窮思慮能使下綃帷而清風自入視外无有蔽礙列侍飄然自凉若御風而行沈約宋書曰劉瑒與顏峻書曰牢脩之三代叛兵也一朝居清油幕下

羅幃 紗幕 魏文帝與繁敘書曰白日西逝清風赴闈作謝宣朋面孔何人

羅帷徒祛玄燭方微王子年拾遺記曰漢武帝李夫人死後常思夢命二人作李夫人形或置於輕紗幕裏婉若生時帝大悅

錦帷 綈幕 輿略曰孔子反衛見夫人在錦帷中孔子北面稽首夫人自幃中再拜王子年拾遺記曰漢武

帝以珊瑚為林紫錦為帷又武帝初微行於池傍澤宮以漆為柱鋪黑綈之幕器服不與皆尚黑色

運籌 撰 曆史記曰漢六年正月封功臣張良未嘗有戰功高祖曰運籌帷帳中決勝千里外子房功也劉歆與揚子雲書曰蕭何造

律張蒼撰曆皆成於帷幕貢於王門

合疏縷 張綺羅 劉向說死曰晏子復於以滿倉廩合疏縷之緯以成帷幕萬洪神仙傳曰淮南八公詣淮南王安門皆鬚眉皓素王欲少者八公皆成十五六童子門吏以白安聞之不及履即出迎之以登

思仙之臺張綺羅之幕設象牙之席

然明誦 延年寢 東觀漢記曰張奐字然明使匈奴休屠及朔方烏桓並同女叛遂燒度潦將軍門列屯赤地烟火相望兵衆大恐各欲亡去奐安坐帷中與弟子誦書自若軍士稍安漢書曰

江都王劉延年為將善綏御士衆寢止布幕也

詩 南齊王 融詠幔詩 幸得與珠翠幕蓋君之楹月映不辭卷風來輒自輕每聚金鑪時駐玉琴聲但願置樽酒蘭

缸當夜明

屏風第三事釋名曰屏風障風也宸在後所依

倚也禮記曰天子當宸而立鄭玄注云又曰天子負

宸南鄉而立鄭玄注云眉宸為斧文屏風於戶牖之間周官曰掌次設皇

邸鄭玄注云邸後板也其屏風邸染羽像鳳皇以為飾謝承後漢書曰鄭弘為

太尉時舉第五倫為司空班次在下每正朔朝

見弘曲躬自卑上問知其故遂聽置雲母屏風

分隔其間由此為故事魏志曰太祖平柳城頒

所獲器物有素屏風持以賜毛玠曰君有古人

之風故賜君古人之服齊書曰襄陽盜發古塚

得玉屏風吳均齊春秋曰宜都王鏗年十歲與

吉景曜商略先言往行左右誤排柙瘤屏風倒

壓背色貌不異言談不輟王子年拾遺記曰董

偃設紫琉璃屏風西京雜記曰廣川主去發魏

哀王家有石屏風又曰昭陽殿木畫屏風如蜘蛛

蛛絲縷書對綠沉白字宋元嘉起居注曰十六年

廣川制女畫明於廣州所作銀塗漆屏風二十三牀又綠沉屏

風一牀請以且事追前所居官沉王琰宋春秋曰明帝性多

忌諱禁制迴避者數十百品亦惡白字屏風書古雲母火

齊西京雜記曰趙飛燕為皇后其女弟上遺雲母屏風迴風席七葉齊拾遺記曰黃偃嘗引延清之室上設火齊屏風列靈麻之燭

納妃二合 烈女四堵 晉東宮舊事曰皇太子納妃梳頭

牀銅錄紐劉向七略別錄曰臣向與黃門侍郎歆所校烈女傳

種類相從為七篇以著禍福榮辱之功是非得失之分畫之於

屏風 孫亮鏤瑞 季龍畫仙 崔豹古今注曰孫亮作

一百二十種陸翽翽中記曰石季龍作金 畫如蛛絲 玉

細屏膝屏風衣以白縑益義士仙人禽獸 為龜甲 明臺上有金牀象席雜玉為龜甲屏風 賦漢劉

安屏風賦 惟斯屏風出自幽谷根深枝茂號為喬木孤生陋

措足思壯蓬蒿林有樸椒然常無緣悲愁酸毒天啓我心遭遇

微綠中郎繕理收拾捐朴大匠攻之刻雕削斷表雖剝象心實

貞慈等化器類疵蔭尊屋列在左右近君頭足賴蒙成 漢羊

勝屏風賦 屏風張設蔽我君王重葩累繡香壁連璋連以文

錦映以流黃畫以古烈顯顯昂昂番石且之壽考

隋蕭愨屏風詩 秦皇臨碑石漢帝幸明庭非關重

圖兒可形勝識仙人氣夜辨少微星服銀有祕術蒸丹傳舊經

風怪百影剗花落萬春亭飛流近更白叢竹遠弥青逍遙保清

暢因持 周庾信詠屏風詩 高閣千尋跨重簷百尺齊雲

悅性情 又詩 三危出鳳翼九阪度龍鱗路高

近白鶴照鏡舞山雞何 詩 山裏對雲低馬上人應巖泉溜

勞愁日暮未有夜烏啼 銘 李尤銘 捨則潛僻用則設張立必

響深谷鳥声春策馬 啓 梁簡文帝謝賚碧慮基子屏風

霧露是抗奉上 啓 臣綱啓宣詔主仗慧奉宣勅旨垂查碧慮基子屏風二十牀

啓極班馬之巧兼善史之虛均天台之翠壁雜水華之嘉名使

廉第四 釋名曰廉廉也自鄣蔽為廉耻也廣

雅云帷帳必從反嫌也楊雄方言曰宋魏陳楚江

淮之間箔謂之箔或謂之麴自關而西謂之箔

南楚謂之蓬箔說文曰曲受物之形也西京雜

記曰漢諸陵寢皆以為簾皆為水文及龍鳳像

晉東宮舊事曰簾箔皆以青布緣純謝綽宋拾

遺曰戴明寶歷朝寵倖家累千金大兒驕淫為

五色珠簾明寶不能禁孫卿子曰局室蘆簾橐

蓐可以養形專對神屋白珠 靈閣翠羽漢武故

起神屋以白珠為簾箔玳瑁押之象牙為篋洞冥 昭陽珠

記曰漢武帝二十年起招靈閣翠羽麟毫為簾

廉 明光玉箔 西京雜記曰昭陽殿織珠為簾風至則鳴

以金玉珠 詩 唐太宗文武皇帝賦簾詩 參差垂玉牖

珠光搖素月竹影亂青風彩散銀鈎上 南齊虞炎詠簾

詩 青軒明月時止不覺秋風日曛慵孔光暉曉映容質 隋

詩 清露依簾垂皓然當戶寒開誰共臨掩晦獨如失

盧 賦得珠簾詩 鑑帷明欲斂照檻色將晨可憐疎

光動細塵落花時 屢拂會待玉階春

牀第五 釋名曰牀裝也所以自裝載也楊雄

方言曰齊魯之間謂之簀 也 陳楚之間或謂

之第其杠北燕朝鮮之間謂之樹自關而西秦

晉之間謂之杠南楚之趙東齊海岱之間謂之梓音其上板衛之北郊趙魏之間謂之牒廣雅曰棲謂之牀浴牀謂之招音說文曰牀身之安也篲牀輓也第牀篲也杠牀前木也服虔通俗文曰牀三尺五曰榻板獨坐曰秤八尺曰牀天文集曰紫宮門外有天牀六星戰國策曰孟嘗君出行五國至楚獻象牙牀西京雜記曰武帝為七寶牀設於桂宮晉東宮舊事曰皇太子納妃有素栢扇脚牀八版牀漆牀鄴中記曰石季龍御牀辟方三丈有轉關牀射鳥獸神仙傳曰衛叔卿入華山上有紫雲鬱鬱白玉為牀商子曰人主處匡牀之上而天下大理燕書曰公孫鳳隱於昌黎九城寢土牀宋書高祖嘗患體熱有獻石牀乃碎之惡勞人也

事對

珊瑚

毒瑁

漢武帝內傳曰武帝受西王母真形六甲靈飛十二事帝盛以黃金凡封以白玉函以珊瑚為牀紫錦為帷安者柯梁臺上西京雜記曰韓嫣以毒瑁為牀象牙 麋角
象牙已具敘事異物志曰麋狼形似鹿而角觸前向入林則挂角故宜在平淺草中遂入林則得之六星 七寶星
皮可作履襪角可作器南人因以作器牀
已具敘事中魏收後魏書曰韓武字道威除龍驤將軍鄧州刺史嘗獻七寶牀象牙牀

坐穿 卧陷

皇甫謐高士傳曰管寧字幼安自越海及歸常自坐一木榻積五十餘年榻上常齟處皆穿劉向列仙傳曰脩羊公上華陰山石室中有懸石榻其上天穿陷也

神女金

仙人石

馬明生別傳曰明生隨神女入室中卧金

林玉几酈善長水經注曰夷水右經石室南村人駱都小時到此室邊採蜜見一仙人坐石牀上

詩後梁

宣帝牀詩

衡山白玉鏤漢殿珊瑚支

梁庾肩吾詠胡

牀應教詩

傳名乃外域入用信中京足欹形已正文斜體自平臨堂對遠客命旅誓初征何如滿館下淹留奉

盛銘

李尤卧牀銘

牀之所安寢處和歡夕惕敬慎崇德遠紆

席第六

釋名曰席釋也可卷可釋也說文曰

筵竹席也二禮圖曰士蒲筵長七尺廣三尺三

寸無純周禮曰王府掌王之衽席

衽席

司几筵

掌五几五席之名物几大朝覲設莞席紛純加

纁席畫純加次席黼純諸侯祭祀席蒲筵纁純

紛白紵也純緣也次獸皮為席也纁席削蒲弱編以五采若合歡矣登謂雲氣也次席桃枝席有次列成文

韓子曰夏禹為茵蔕席尚書曰成王將崩牖間南嚮

敷重篔簹席黼純

孔安國注篔簹桃枝竹也

西序東嚮敷重底席

綴純

底蕝華也

東序西嚮敷重豐席畫純

豐筦也

西夾

南嚮敷重筍席玄紛純

筍蕝竹也

漢書文帝莞蒲為

席大魏諸州記曰鉅鹿廣阿澤多葦出細御席

多雲母晉東宮舊事曰太子有獨坐龍鬚席赤

皮席花席經席史記曰古者封禪席藉藉漢舊

儀曰祭天紫壇紺席六采綺席祭嶽白菅席

雪對 五香 六采 中記曰石季龍作席以金裹五香雜以五采綫編蒲皮緣之以錦六采

席所以祭天 茅菰 著夏 周斐汝南先賢傳曰鄭敬以茅菰為席常隨祀柳之陰皇甫謐

高士傳曰老萊子親沒隱蒙山之陽杞木為牀著艾為席 碧蒲 白莞 拾遺記曰周穆王時西王母來

敷碧蒲之席黃莞之薦宋元嘉起居注曰御史中丞劉楨泰風

聞廣州刺史韋明於俯州部所作新白莞席三百二十二領請以見事追章 迴風 半月 見屏風事對中拾遺記曰薄乘

即前所居官 馮銘 張賦 馮衍席前右銘曰修爾容

半月之勢亦曰半月草无花无實其質溫柔可以為布為席 貌飾爾衣服文之以辭實之以德後右曰冠帶之貳從容有常

威義之華惟德之英張隱文士傳曰張純與張儼朱異俱少往

見驃騎將軍朱據據聞三人來名欲試之告曰吾欲賦一物純乃賦席曰席為冬設簟為夏施揖讓而坐君子攸宜 繡純 鱗鳳飾 繡純已具叙事拾遺記曰燕昭王設鱗

霧麟鳳 載益五十 殷重八九 謝承後漢書曰戴馮字次

者也 拜郎中正朝朝賀帝令群臣說經史更相詰難義有不通轉奪

其席以益通者馬重五十席殷氏家傳曰殷亮為博士講學大夫諸儒論勝者賜席亮坐以 詩 南齊謝朓詩 本生潮汝

八九重席帝曰學不當如是 梁柳惲詩 照曰

參差汀洲蔽柱若幽渚奪江離過君時採擷玉座奉金危但願羅衣拂无使素塵彌 銘 後漢李

際搖風淥潭側雖无獨靈絲幸有青袍色羅袖 尤銘 施席按賓士无愚賢 晉傳玄銘 銘席之左端曰閑

值時所有何必羊肺 晉傳玄銘 居勿極其歡右端

日寢處毋忘其患左後曰居其安無忘其危右後曰惑生於邪色禍成於多言

扇第七事叙楊雄方言曰扇自關而東謂之箒自

關而西謂之扇世本曰武王作翬翟豹古今注

曰舜廣開視聽求賢人以自輔作五明扇漢公

卿大夫皆用之魏晉非乘輿不得用又曰殷高

宗有雉雉之祥服章多用翟羽故有雉尾扇周

制以為王后夫人車服輦車有翬即緝雉羽為

扇以鄣翳風塵也漢乘輿服之後以賜梁孝王

魏晉以來以為常唯諸王皆得用之西京雜記

曰天子夏設羽扇冬則設繒扇晉東宮舊事曰

皇太子初拜供漆要扇青竹扇黃竹扇納妃同

心扇三十單竹扇二十謝靈運晉書孝武節奢

飾禁緝扇事叙雉尾事叙鵲翅事叙

鳳丹鵲各一鳴一雉孟夏取鵲翅為扇一名灰影象牙事叙翟羽事叙

木作牙易之可作扇翟羽見叙事白羽事叙黃竹事叙

六角事叙二面事叙沈約晉書曰王羲之在會稽山見一老姥持

云道是王右軍書字索百錢鄴中記曰石季龍作雲母五明金

薄莫難扇此一扇之名也薄打純金如蠅翼二面采漆畫列仙

奇鳥異獸其五明方中碎方三寸或五寸隨扇大小雲母帖其

中細縷縫其際雖掩盡而彩色明澈看之如金可取故名莫難

也季龍出時以扇挾乘輿五明事叙七華事叙

五明具叙事西京雜記曰趙飛燕為皇后其女弟上遺七華之

白綺 綠沉 班孟堅集有白綺扇之賦鄴中記曰季龍出時乘輿用桃枝扇或綠沉色或木蘭色

或紫紺色 仲祖畫 逸少書 曹毗扇讚序曰會稽王仲祖畫扇為郭文舉見命為讚王

羲之字逸少已 **賦** 晉陸士衡羽扇賦 彼凌霄之僚鳥播鮮輝之輕荷

見六角注中 隱九臯以鳳鳴游芳田而龍見醜靈龜而遠期超長年而久聒

累懷璧於美羽控千歲乎一箭委曲體以受制奏雙翅而為扇

則其布辭也差洪細袂長短稠不簡於是鏤巨獸之齒裁奇木之幹移圓根於新體因天秩平舊貫鳥不能別其是非

人莫敢分其實實翩翩婦婦以微振風颺颺以垂婉妙自然以為言故不積而能散其在手也安其應物也誠其招風也利其盡

氣也平混貴賤而一 **梁江淹扇上綵畫賦** 織素麗於白節風無往而不清

綵虹洛陽之技極江南之巧窮故飾以赤野之玉文以紫山之金空青生蛾眉之陽雌黃出嵒冢之陰丹石發王屋之岫碧髓

挺青峻之岑粉則南陽鉛澤墨則上黨松心乃雜以為此扇與君翳素女與玉琴玉琴兮珠徽素女兮錦衣促織兮始鳴秋螢

方初飛重口碧臺寂兮無人蔓丹草與朱塵度俄然如 **詩南**

一代經半景若九春命幸得為綵扇出入玉帶與綺紳 **齊丘巨源詠七寶畫圖扇詩** 妙貴經炎夏巧技出吳闡裁狀白玉璧絳似明

月輪表裏鏤七寶中銜駭雞珍畫作景山樹圖為河洛神來延揮握玩入與環釧親生風長袖際晞華紅粉津情盼迎驕意隱

映含歌人時移務忘故節改鏡存新眷情隨象輦舒心謝錦茵厭歌何足道敬哉先後晨 **梁何遜詠扇詩** 如挂信非玷學月且為輪機杼靡蕪妾裁縫篋笥人

搖風入素手招曲掩丹霄羅袖幸時拂微芳聊可因 **陳**

周弘正詠班竹掩團扇詩 齊統將楚竹從來本相遠將中相女悲宜並班姬怨

讚 宋謝惠連白羽扇讚 惟茲白羽體此賤潔涼齊清風素同水雪其儀可貴是用

玩悅揮之襟 袖以禦炎熱 **王獻之桃葉團扇歌** 七寶畫團扇粲爛明月光與即却暄暑相

憶莫相忘 **頌** 劉臻妻五時畫扇頌 炎后飛軌引曜丹塗裝賓應律融精協曦五象

列位品物以垂光降素獸震升青螭日月溫輝仙童來儀仰懸翠巖俯映蘭池靈柯幽藹卉木參差如山之壽如松之猗永錫難老與啓梁簡文帝謝賚扇啓宣勅旨垂賚細綾大文時推移啓畫柳蟬山扇一柄文均析縷香發海檀蕭蕭清風即令象簾非貴依依散彩便覺夏室含霜飲露青螭應三伏之脩景翔飛黃雀送六月之南風蔽日垂陰薰澤慙采浮涼滌暑蘋末愧吹聖人造物之巧俯萃庸薄王府好玩之恩於茲下被頂戴曲私伏增欣躍謹奉啓事謝聞謹啓

香鑪第八叙盧諶祭法曰香鑪四時祠坐側皆

置徐爰家儀曰婚迎車前用銅香鑪二漢官典

職曰漢尚書郎給端正侍女史二人潔衣服執

香鑪燒燠從入臺中晉東宮舊事曰太子服用

則有銅博山香鑪一鄴中記曰石季龍冬月為

複帳四角安純金銀鑿鏤香鑪傳先生南岳此曰衡

爐王琰冥祥記曰費崇先少信佛法常以鵝尾

香鑪置膝前習鑿齒襄陽記曰劉季和性愛香

直宮嘗上厠過香鑪上事銀塗金鏤晉東

事曰秦元二十二年皇太子納妃王氏有西四周九層

銀塗博山連盤三升香爐二金鏤見叙事京

雜記曰長安巧手丁護者作財齊香爐一名被中香爐本出房

風為機環轉之者運四週又口丁護作九層博山香爐鏤以奇

禽怪獸皆賦梁昭明太子銅博山香鑪賦方夏鼎

自然能動賦類山經之叙詭制一器而備衆質諒茲物之為侈于時青女司

寒紅光翳景吐圓舒於東岳匿丹曦於西嶺翠帷已低蘭膏未

屏爨松栢之火焚蘭麝之芳煖焚內曜芬外揚似慶雲之呈色如景星之舒光齊姬合歡而流照燕女巧笑而蛾揚劉公聞之見錫粵女惹之留香信名

嘉而器美永服玩於華堂 陳傅綽博山香鑪賦器象南

西國丁諶巧鑄兼資近刻麝火埋朱蘭煙毀黑結構危峯橫羅雜樹寒夜含暖清霄吐霧制作巧妙獨稱珍淑氣氤氳長似春隨風本勝千釀酒

詩 古詩詠香鑪詩

四座且莫喧願聽歌一言請說銅香

散馥還如一碩人 爐崔嵬象南山上枝似松栢下根據銅盤影文各異類高婁自相連誰能為此器公輸與魯班朱火然其中青烟颺其間順風入君懷四座莫不歡香

南齊劉繪詠博山香鑪詩參差

風難久居空令蕙草殘 麗合省紛可憐蔽虧千種樹出沒萬重山上縷秦王子駕鶴乘紫煙下刻蟠龍勢矯首半街蓮旁為伊水麗芝蓋出岩間復有漢游女拾羽弄餘妍榮色何雜糅縹緲更相鮮麝霞或騰倚林薄香芊蕙掩華終不發含熏未肯然風生玉階樹露湛曲池蓮

寒蟲飛夜室 梁沈約和劉雍州繪博山香鑪詩範金

秋雲沒曉天 則摘思必良工凝芳後朱燦先鑄首山銅鑲姿信品奇態實珍瓏峯壑互相拒若岫杳无窮赤松游其上歛足御輕鴻蛟螭盤其下驤首聆曾窈嶺側多奇樹或孤或複叢岩間有佚女垂袂似含風翬飛若未已虎視鬱餘雄登山起重障左右引絲桐百和清夜吐蘭烟四面充

如彼崇朝氣觸石繞華嵩

鏡第九 **廣雅**曰鑒謂之鏡釋名曰鏡景也有

光景也韓子曰古之人目短於自見故以鏡觀面智短於自知故以道正己鏡無見疵之罪道無明過之惡目失鏡則無以正鬚眉身失道無以知迷惑呂氏春秋曰萬乘之主人之阿亦甚矣而無所鏡其殘亡無日矣孰當可鏡其唯士

人乎鏡明已也功細士明已也功大淮南子曰
人舉其疵則怨人鑑見其醜則善鑑申子曰豈
不知鏡設精無為而美惡自備矣莊子曰至人
之用心也若鏡不將不迎應而不藏故勝物而
無憂傷淮南子又曰然宮人得戟則以刈葵盲
者得鏡則以蓋厄盲者不可貽以鏡亂主不可
舉其疵尚書帝命期曰桀失玉鏡用其噬獸

喻清明之道
噬獸喻暴已
尚書考靈耀曰秦失金鏡魚目入珠

金鏡喻明道也始皇
呂不常子言亂真也
文子曰夫鏡不設形故能有形

晉東宮舊事曰皇太子納妃有著衣大鏡尺八

寸銀華小鏡一尺二寸並衣紐自副漆奩盛蓋

銀華金薄鏡三銀龍頭受福蓮花鈕鑲自副

對 金錯 銀華 魏武帝上雜器物疏三十種有尺二金
錯鐵鏡一枚九寸銀華小鏡見叙事

九寸三尺 劉振別傳曰以九寸明鏡照面視之曰今日
識已形當令不忘如此其神不散疾患不入

鄴中記曰石季龍三臺及內宮中 百鍊 四規 夏侯湛抵
疑曰百鍊

鏡有徑二三尺者有尺五寸者
之鑒剔鬚眉可數而辟士不見太山抱朴子曰用明鏡九寸自
照有所思存七日則見袖仙知千里外事也明鏡或用一或用

二謂之 視鹿 照犬 抱朴子曰昔張蓋踰及偶豪成二人
精思於蜀雲臺山石室中忽有四人

黃絹單衣葛巾往到其前曰勞呼道士辛苦幽隱於是二人頌
視鏡中乃鹿也續搜神記曰林慮山下有一亭人每過此宿者

或病死時有郅伯夷者宿於此明燭而坐中夜忽有應語

十餘人來自共蒲博伯夷密以鏡照之乃是羣犬

寫形 王子年拾遺記曰穆王時沮梁國貢大齊鏡人語則鏡

尺餘廣三尺二寸暗著 **金薄** 玉榮 金薄鏡見叙事東方

庭中向之便寫人形體 **珠光** 石色 孝經援神契曰

精表如日光裏如衆星兩人相睹相知情此名為鏡也

用則璣鏡出宋均注曰大珠有光可為鏡拾遺記曰周穆

王時有如石之鏡此石色白如月照面如雪謂之月鏡 **玄**

錫粉 黃金繩 淮南子曰明鏡之始聖暗朦然及粉之以

蕭方等三十國春秋曰慕容垂攻鄴符丕遺其從弟 **仁壽殿**

就請救乃遺謝玄青銅鏡黃金婉轉繩等以之為信 **咸陽宮**

見以手掩心來即腸 **有引有致** 無藏無執 符子曰至

如鏡有明有照有引有致賈誼子曰鏡 **賦** 晉傅咸鏡賦

儀而居无藏无執美惡必至各得其當 **賦** 晉傅咸鏡賦

順陰位於西裔採秋金之剛精醜祝融以致虔命歐治而是營

稀日月之光烈儀厥象乎曜靈不有心於好醜而衆形其必詳

同實錄於良史隨善惡而是彰猗猗淑媛戕戕后妃眷春榮之

零悴懼玉顏之有哀盼清揚而自鏡競崇媿以相暉若乃雲髻

亂於首頰黛渝於色設有之於斯器兮孰厥見之能飾與暗瞽

而同昧兮近有面而不識君子知見之不可以不飾則內省而

自箴既見前而慮後則祗畏於幽深察明明之待瑩則以此而

洗心睹日觀之有暇則稽訓於儒紳夫然尚何厥容之有慢而

厥思之 **梁劉緩照鏡賦** 夜籌已竭曉鐘將絕窓外明來惟

有滯 **上幔內閣除關開屏易疊捲簾攤設握頭歛髻釵子縈髮階邊**

就水盤中光映訝宿粉之猶調笑殘黃之不正欲開奩而更飾

乃當窓而取鏡臺本玉宮氏姓温昔後銘文宜子孫四面迴風若

流水勾攔圍布似城闈分明似无鏡影前彌可愛近來顏色不

須紅即時好 **隋孔範和陳王詠鏡詩** 虎賁愁興日

眉猶約黛 **龍鏡覽顏時**

年壽堂 卷之五 十一

懷恩未得報
空歎髮如絲
隋李巨仁賦得鏡詩魏宮知本姓秦樓識

就匣中生无波菱自動不夜月
恒明非唯照佳麗復得厭山精
周庾信詠鏡詩王匣聊開

拭塵光如一片水影照兩邊人月生无有
梁簡文帝詠鏡詩王匣聊開

掛花開不逐春試挂淮南竹堪能見四隣
後漢李尤鏡名鑄銅為鑑整飾容顏

詩四鉢恒在側誰言攬鏡稀如水不見水似扇長含暉
金開瑋瑁匣併卷織成衣脫入相如手疑言趙璧歸

後漢李尤鏡名鑄銅為鑑整飾容顏
魏武雜物疏曰鏡臺出魏宮中有

鏡臺第十事純銀參帶鏡臺一純銀七子貴人公主鏡臺四

晉東宮舊事曰皇太子納妃服用有瑋瑁細漏

鏡臺一副義慶世說曰劉聰為玉鏡臺温嶠辟

劉越石長史之征得之後娶姑女下焉宋元嘉

起居注曰韋朗為廣州刺史作銅鏡臺一具御

史中丞劉楨奏請以見事免朗所居官事瑋瑁

瑁瑋瑁見詩南齊謝朓詠鏡臺

詩玲瓏類丹楹迢亭似玄闕對鳳臨清水垂龍挂明月
照粉拂紅粧插花理雲髮玉顏徒自見常畏君情歇

叔入闕詠空鏡臺詩即今裝飾廢彫零徑路間
姮娥與明月相共落關山

舟第十一事淮南子曰古人見窾木浮而知為

舟周易曰剡木為舟剡木為楫舟楫之利以濟

不通蓋取諸渙呂氏春秋曰虞姁音舟物理論

曰化狐作舟墨子曰巧倕作舟山海經曰番禺

始作舟束皙發蒙記曰伯益作舟世本曰共鼓

貨狄作舟黃帝二臣也楊雄方言曰自關而西

謂舟為舩自關而東或謂之舟說文曰舟言周

流也舩言循也循水而行也其上屋曰廬重室

曰飛廬又在其上曰雀室言於中候望若鳥雀

之驚視也搃名舩曰艘廣雅曰吳曰扁蒲珍反李

虔通俗曰晉曰船音泊埤蒼曰海中舩曰艫郎鄒

二說文曰江中舟曰艦音禮釋名曰上下重版曰

艦四方施版以禦矢如牢檻外狹而長曰艫以衝突敵舩二百斛曰

舩三百斛曰艇西京雜記曰太液池有鳴鶴舟

容與舟清廣舟採菱舟越女舟晉令曰水戰有

飛雲舩蒼隼舩先登舩飛鳥舩晉宮閣記曰天

泉池有紫宮舟升進舟曜陽舟飛龍舟射獵舟

靈芝池有鳴鶴舟指南舟舍利池有雲母舟无

極舟都亭池有華泉舟常安舟

吳舩莊子曰梁麗可以衝城司馬彪注云麗小舩也張揖埤蒼曰舩吳舩也音彫沙棠舟

芙蓉舩山海經曰崑崙有沙棠木食其實不溺為木不沉銘曰安得沙棠木刻以為舟舩蕭方等三十國春秋曰

左傳曰

盧脩冠京邑美
蔡艦千餘艘
濔陽旆
博昌船
王智深宋記曰司空劉

潛作艦旆出濔陽合于裝理數晨之間舟木
六備漢書曰卜式願與博昌習船者死南越
陶季直京邦記曰西巡記曰宋孝武度六合龍舟翔鳳以下
三千四十五艘舟航之盛三代二京无比飛龍舟事具叙事

鷓首 鴨頭
淮南子曰龍舟鷓首高誘注曰鷓大鳥也畫
其象著船首吳志曰大傳諸葛恪制為鴨頭

船 餘皇 太白
左傳曰吳伐楚獲餘皇以歸杜預注曰餘
皇舟也蜀王本記曰秦為太白船萬艘欲

以攻楚注曰
太白船名 馳馬 逐龍
崔豹古今注曰孫權名小船為

池方四百步
中有逐龍船 鴻毛 青翰
洞冥記曰影娥池中有鴻毛舟
說苑曰莊辛謂襄城君曰鄂君

方汎舟於斯波之
中乘青翰之舟 蒼雀 青雀
蒼雀具叙
王隱晉書曰

偏青
崔舟 五樓 二翼
吳志曰曹公出濡須孫權使董襲督五
樓船住濡須口越絕書曰越為大翼小

雲母 海舸
雲母具叙事周遷輿服雜事曰其
人欲輕行則乘海舸合木船也

錦維 紼繫
吳書曰甘寧住止常以繒錦維舟去輒割棄
以示奢侈毛詩曰汎汎楊舟紼維維之爾雅

曰紼維也縹綏也注
紼大索也綏繫也 鸚鵡 鸚鵡
蜀王本記曰蜀王有鸚鵡
鸚鵡舟周遷輿服雜事曰

遠國朝貢越海則有大
船一名鸚鵡合木為槽 賦 西晉棗據舸賦
伊河海之深
廣呀嗟綿邈

而无垠彼限隔而靡覩兮此由茲而莫聞雖后土之同載兮實
殊代而乖分加聖王之神化兮理通微而達幽悼生民之隔塞

兮愍王教之不周立成器以被用兮因垂象以造舟濟凌波之
絕軌兮越巨川之玄流水无深而不渡兮路无廣而不由運重

固之帶質雖載沉而載浮飄燕鼎於吳會轉金石於洪濤愬无
涯之浩浩不抑進而輟留登楊侯之激浦兮方鳳翔而龍游雖

而征不辭勞而惡動不偷安而自寧不貪財以徇功不愛力而
欲輕豐儉隨乎質量所勝任平本形雖不乘而常浮雖涉險而

必正周遊曲折動與時併博載善施心无所營囊括品物受辱

必正周遊曲折動與時併博載善施心无所營囊括品物受辱

必正周遊曲折動與時併博載善施心无所營囊括品物受辱

必正周遊曲折動與時併博載善施心无所營囊括品物受辱

必正周遊曲折動與時併博載善施心无所營囊括品物受辱

含榮唯載涉之所欲混貴賤於一門包涵通於道

詩 陳張

德普納比乎乾坤感斯用之却廣信人道之所存

正見賦得雪映夜舟詩 黃雲迷鳥路白雪下鳧舟分沙

落纜錦雜花浮舩梁

若星桂翻如月照秋

梁王筠賦詠輕利舟詩 君侯飾輕利搖蕩邁

飛雲凌波漾鷁彩汎水渙蛟文電流已光

絕鳥逝復超羣倏忽方千里亦茲岐路分

天際浮雲飛玉翼自相追池邊白鷓舞林深青雀歸

松澗流星影桂窻斜月暉思此无情極高樓淚染衣

李尤舟楫銘

舟楫之利譬猶輿馬輦重歷遠以濟天下相風視波窮究川野安審慎慎終無不可

贊 王叔元舟讚

致遠任重各因所由陸則騁車水惟用舟弱楫輕棹利涉濟求緬彼漁父鼓棹清謳

謝靈運侍汎舟讚

汎鷁兮游蘭池渚相委兮石參差日隱雲兮月照林風遼冷兮水漣漪

車第十二

叙

譙周古史考曰黃帝作車少昊時

輅加牛禹時奚仲駕馬周禮曰玉輅錫樊纓十

有再就建太常十有二旂以祀

玉在馬曰輅錫樊錫馬當面盧刻金為之

所謂鏤錫也樊纓謂今馬大帶也此樊纓皆五色

采剝飾之十有二就就成太常九旗畫日月者

纓九就建大旂以賓同姓以封

象輅龍勒條纓

五就建大帛以即戎以封四衛木輅前樊鵠纓

建大麾以田以封藩國

木輅无龍勒以淺黑飾常為樊鵠色飾常為纓不言就數飾與

革輅同

龍作輓 沈約宋書曰漢所乘輿金根安車立車輪

比皆朱班黑轂兩轄飛舩以金薄繆龍輿倚較虛

文畫輜文獸也軾龍首銜輓鸞雀丘衡虛文畫

轅翠羽蓋黃裏所謂黃屋也金華施轅末建旆
 旗十二旂也畫日月升龍駕六黑馬又加犛牛
 尾大如斗置左騂馬軛上所謂左纛也其五色
 立車五色安車亦皆如之太皇太后皇后法駕
 乘羽翟羽蓋金根車加青交輅青帷裳雲虛畫
 轅黃金塗五采皇太子皇子皆安車朱班輪倚
 獸伏鹿軾旅旗九旂畫降龍皇孫乘綠車

事對

游環

副轄

毛詩曰游環臂驅陰鞞沃績劉則釋各云游環在服馬背上參馬之外總謂之游移前却

无常處蔡邕獨斷曰乘輿之車皆副轄者施轄於外乃復設轄於內也

周輿

殷輅

周禮有虞氏尚陶夏

后尚匠殷人尚梓周人尚輿殷輅見論語

朱蘭紫蓋

司馬彪續漢書輿服之曰小使車者蘭輿皆朱

赤轂曰蓋亦帷從驪騎四十八皆追捕考案有所勅取者之所乘也魏收後魏書曰安車此蓋朱裏與公侯同子男皂蓋青裏

步輿

卧輦

張敞晉東宮舊事曰太子有步輿一荆中記曰石季龍皇后出嵩乘輅輦或朱漆卧輦以

雲母代紗內外四望皆通徹也

青牛

白鹿

關令內傳曰尹當登棲四望見東極有紫氣西邁吾曰應

有聖人經過京邑果見老君乘青牛來度葛洪神仙傳曰沈義學道於蜀中與妻共戴道逢白鹿車一乘

一器

六材

周禮曰一器而工聚者車為多司馬彪續漢書輿服志曰奚仲為車正具輪以時六材皆良

珠輪

銅較

革覈駟馬賦曰鞍剝緝裘珠輪王光許慎說文曰較車轡上曲銅鈎音公卓及

皮軒革

輅

漢官解故曰太僕廐府皮軒鸞旗胡廣曰馬有廐車有府皮軒以虎皮為軒周禮鄭玄注曰革輅輅之以革而漆之

法陰陽

象日月

李尤小車銘曰圓蓋象天方輿法地輪法陰陽動不相離周禮曰輪輻三十象

也 月黃金車 碧玉輦 吳志曰初平中童謠曰黃金車班蘭耳闔閭門出天子王子年拾遺

記曰周穆王馭黃金碧玉之輦 從朝及暮而窮宇宙之內徧焉 三寸轄 四尺輈 淮南子曰夫車

之所能轉于出者以其要在三寸轄周禮輈度 國焉之輈深四尺有七寸駕馬之輈深四尺 三雲輦 七

香車 真人王君內傳曰神人乘三雲之輦魏武帝與楊彪書曰今贈足下畫輪四望通憶七香車二乘 輪

重牙 螭兩尾 董巴輿服志曰乘輿金根車五乘輪皆朱班重牙貳轂張揖坤荅曰輕車螭兩尾

玳瑁廂 茱萸輞 周遷輿服雜事曰五輈兩箱之後皆用玳瑁鷓翅注曰鷓大鳥名其羽關織利

故車箱象之石崇奴券曰作車 當收大良白槐之輈茱萸之輞 **賦** 後梁甄玄成車賦 鑄

磨玉之麗疑上剡木之奇體衆術而特妙木若作車而載馳爾 其車也名稱合於星辰圓方象乎天地夏言以庸之服周曰聚

焉之器制度不以迥移規矩不以餘異古今貴其同軌華夷獲 其兼利爾其利也天子以郊祀田伐諸侯以朝聘會盟庶人以

商農工賈夷狄以致蓄遷生爾其作也均輕重而攻材正陰陽 而斲木既中正而合剖亦面勢而審曲候離婁之督繩須公輸

而削墨布骸服之有定施瓜牙之不心既涉用於牛馬亦受名 於羊鹿爾其容也侔蓋樹之獨立似高雲之出嶺獨映水也如

舞鸞之對鏡衆行陸也若翔鴻之赴遠聽長響之鞞鞞望遙儀 之腕腕信有美兮宜比興徒欲貌兮不能辨及其駕也堅珊瑚

轉就入轅而獸躍或軌鼻而鳴鼻或參差而動脚吧嗒轉鬱 快頤關見輪陰之翻亂視帶影之飛油及其乘也或方夏虐暑

炎氣歆烈浮憶動以來風輕紗飛而去熱纖埃著而即墜煩氣 衝而受歇或固陰沍寒祁嚴凜厲復帷下而前外重檐垂而後

蔽霜露侵而靡及風飈激而不戾或油雲雨霈中達半恢宏宇 宙而雷奔杼軸割而去衍彼洪 **詩** 梁孝元帝車名詩 長

流染而自落散水湔而不霑云 帝江轉連薨映日分佳人坐椒屋接膝對蘭薰繞砌縈流水邊 梁圖畫雲錦色懸殊衆衣香遙出群日暮輕帷下黃金妾贈君

後漢馮衍車銘 乘車必護輪治國必愛民 後漢崔 車无輪安處國無民誰與

車无輪安處國無民誰與

駟車右銘

擇御上右採德用良詢納耆老于我是匡惟賢是師惟道是式箴闕旅賁內顧自勅匪望其度

匪愆其則越戒

後漢李尤小車銘

圓蓋象大方輿則地輪法陰陽動不相離合之

謾虛疏達開通兩輜鄣邪尊早是從軌輓之用信義所同

燈第十三

叙

呂靜韻集曰燈無足曰燈有足曰

錠

音定

西京雜記曰漢高祖入咸陽宮秦有青玉

五枝燈高七尺五寸下作螭螭口銜燈然則鱗

甲皆動煥炳若列星盈盈焉又曰長安巧工丁

諶作怕滿燈九龍五鳳雜以芙蓉蓮藕之奇王

朗秦故事曰百華燈樹正月朔朝賀殿下設于

三階之間端門外設五尺三尺燈月照星明雖

夜猶晝張敞東宮舊事曰太子有銅駝頭燈銅

倚燈納妃有金塗四尺長燈銀塗二尺連盤燈

拾遺記曰海人乘霞舟以雕囊盛數升龍膏獻

燕昭王王坐通雲之堂

亦曰通霞臺

然龍膏為燈火色

曜百里煙色如丹洞冥記曰漢武帝然芳苾燈

於閣上光色紫有白鳳黑冠黑龍鼻足來戲於

閣又曰丹豹髓白鳳膏磨青錫為屑以淳蘇油

和之照於神壇夜暴雨火光不滅以麟鬚拂拂

霜蛾赴燈者芳苾草出奔盧國霜蛾如蜂淮南

子萬畢術曰取蛭脂為燈置水中即見諸物事

對 豹髓 龍膏 並見 駝頭 駝頭見敘事中拾遺記曰周穆二說 鳳腦 遺記曰周穆二說

常生之燈以自照烈蟠龍膏之燭徧於宮內行有鳳腦之燈水荷以蓋其上 芳苾 蘭膏 芳苾見叙

事楚辭曰娛酒不廢沉 銅倚 玉枝 並見 葛籠 荷

蓋 沈約宋書曰高祖清簡寡欲牀頭有上障壁上葛燈籠荷蓋見鳳腦注中 百枝 九光

傳玄朝會賦曰華燈若乎火樹熾百枝之煌煌漢武帝內傳曰西王母遣使謂帝曰七月七日我當暫來帝至日掃除宮內然

九光 蛭脂 鳳膏 並見 恒滿 常生 並見 **賦** 周

庾信燈賦 九龍將瞋三爵行樓瓊鈎半上弱木全低窻藏明於粉壁柳助暗於蘭闥翡翠珠被流蘇羽帳

無屈膝之屏風掩芙蓉之行障卷衣秦后之牀送枕荆臺之上乃有百枝同樹四照連繫香漆然密氣雜燒蘭燼長霄火光青

夜寒秀華掩映氈膏照灼動鱗甲於鱗魚燄光芒於鳴鶴蛾飄則碎花亂下風起則流星細落況復上蘭深夜中山澗清楚妃

留客韓娥合聲低歌著節游絃絕鳴輝輝朱燼焔焔紅榮 梁

乍九光而連彩或雙花而並明寄言蘇季子應知餘照情

江淹燈賦 淮南王信自華命絲女餌丹砂學鳳音紫霞没白日沉掛明燈散玄陰頌謂小山儒士斯可賦

乎於是泛瑟而言曰若大正之燈者銅華金擎錯磨鏤形碧為雲氣玉為仙靈又盤百枝艷帳充庭照蕝地之文席映綉柱之

嗚華恣靈修之浩蕩心何疑而永平茲侯服之誇誕而處士所莫營若庶人燈者非銀非珠无薰无縵心不青麗器窮於樸是

以露令帷幔風結羅紉瑩已引桂蛾欲醉蘭秋夜如歲秋情若絲怨此懷抱傷此秋期必然燈坐歎欲說忘辭至大霜封園橘

冰裂池蒸雲雪无際河海方昏膏既疑冬箭未 **詩** 隋江

惔二善殿夜望山燈詩 百花疑吐夜四照似含春 的的

五言 卷之三 三五

浦贈佩異江濱若任

扶桑路堪言並日輪

梁范靖妻沈詠燈詩

綺筵日已暮羅帷月未歸

開花散蘂彩含光

九微風軒動丹焰

水宇澹青輝不羨輕蛾繞唯恐曉蠅飛

梁紀少瑜詠殘燈詩

斜溪裏蓄靈岩山峯抽莖類仙掌

後漢

李尤金羊燈銘

賢哲勉務唯日不足金羊載曜作明以續

傅玄燈銘

炳靈素膏流液玄炷亭亭丹水揚輝飛景蘭亭

燭第十四

周禮曰凡邦大事司烜氏共貴燭

麻燭也一

祭祀共明燭

以燧取明大於日

儀禮曰燕則庶子

執燭於阼階上司宮執燭於西階上甸人執大

燭於庭閤人為燭於門外凡燭至起

異書禮記

曰燭不見跋

跋本也燭盡則去之為嫌若燼多有厭滌

陸士衡毛詩草木

疏曰木蓼擣為燭明如胡麻燭後魏書曰世祖

南伐劉義恭獻蠟燭世說曰石季龍以蠟燭炊

事對 照壁

映書

戰國策曰日茂去秦之齊出開遇蘇季子曰江上夜女有家貧无燭者夜

女相與欲去之無燭者曰妾以无燭之政常先至獨掃室布席何愛東壁之照壁者元京雜記曰三衡勤學而无燭鄰舍有燭

光穿壁引其光絕綴

陳席

司馬彪戰略曰楚莊王賜群臣酒日暮燭滅有引美人衣

者美人援絕其冠纓告王王曰人醉夫禮奈何欲顯婦人之節而辱士乎乃命曰群臣皆絕去冠纓然後上燭劉向烈女傳曰

齊女徐吾者東海之貧婦人其與鄰人季子合燭夜績季子曰徐吾无燭妾不履請无與徐吾曰妾以貧故起常見先去常在

後洒掃陳席以待來者今益一人燭不為益
明去一人燭不為益簡何愛東壁之餘光
益明 坐閣

王符著夫論曰燭之施明于幽室也前燭則盡照矣後燭而
益明二者相因以成大光謝承後漢書曰巴祗為揚州刺史與

客坐閣中 美女戴 飛蟲赴 地鎮圖曰見美女戴燭行從
不然官燭 其出處有三矣抱朴子曰夫

明燭宵舉則 武王晨舉 少翁夜張 王充論衡曰武王
飛蟲羣赴 伐商兵至牧野晨

舉脂燭檣掩不備漢武故事曰上所幸李夫人死上甚思悼之
齊人少翁言能致其神乃夜張明燭上居他帳中遙望見李夫

人不得 賦 梁簡文帝對燭賦 雲母窗中含花氈茱萸
就視 幔裏鋪錦筵照夜明珠

且莫取金羊燭火不須然下弦三更未有月中夜繁早徒依天
於是搖同心之明燭施雕金之麗盤眠龍傍繞倒鳳雙安轉辟

邪而取正推檯窻而畏寬綠炬懷翠朱蠟含丹豹脂宜火牛時
耐寒銅芝抱帶後纏柯金藕相縈共吐荷視橫世之昭曜見室

淚之蹉跎漸覺流珠走熟視絳花多宵深色麗焰動風過夜
臨長枕煙生向果盤迴 周庾信對燭賦 龍沙鳳臺早應寒

照金屏裏脉脉兩相看 燈前桁衣疑不亮月下穿針覺最難
刺取燈花持佳燭還却燈

繁下燭盤鑄鳳街蓮圖龍並眠燼高疑數翦心濕暫難然銅荷
承淚蠟鐵鉢染浮煙本知雪光能吹紙復訝燈花今得錢蓮帳

寒繁窻拂曙筠籠熏火香盈絮傍垂細溜上繞飛蛾光清寒入燄
暗風過楚人縷脫盡燕君書誤多夜風吹香氣隨鬱金苑芙蓉

池秦皇辟惡不足道漢武胡香何物奇晚星没芳蕪歌還持照
夜游詎滅 詩 梁王筠詠蠟燭詩 熱燭引佳期流影度單

西園月 蛾眉英明不足貴焦燼豈為 梁劉孝綽賦照基燭詩 南
疑所恐恩情改照君尋覆基 惟通臈別繡被依稀見

絃吹罷終奕互留賓日下房櫳闈華燭命佳人側 唐太宗文
光全照局迴花半隱身莫辭纖手倦羞令夜向晨

皇帝詠燭詩 焔聽風來動花開不待春 又詩曰 九龍焔
照逐花生即此流 鎮下千行淚非是為思人 焔動四

高殿堪持待月明 啓 劉孝儀謝女出門官賜紋綰燭

啓 孝儀啓左右袁文成奉宣旨宜知臣私營發遣垂賜紋緇
二十疋燭二十挺臣家本貧敝事多蹇闕桓室金縷本非
所宜孟姬作具猶若未周殊澤曲臨珍華兼重制為美服雙綺
易儔秉而不息三夜有待臣名品卑末事隔榮賜慈渥之墜實
見因心小人賤微豈
能勝報不忘云云

煙第十五 事 淮南子曰冬至甲子受制木用事

火煙青七十二日戊子受制土用事火煙黃七

十二日庚子受制金用事火煙白七十二日丙

子受制火用事火煙赤七十二日壬子受制水

用事火煙黑七十二日列仙傳曰昔神人過窳

封人為其掌火能出五色煙教其積火自燒隨

火上下 封人皇帝
時陶正 周禮蠲氏掌去蠹鼠焚牡鞠以

灰灑之則死以其煙被之則活凡水蟲無聲晉

書曰符堅之將亂也關中土然無火而煙氣大

起方數十里月餘不滅後為慕容冲所滅後魏

書曰慕容超之將亡也南郊柴燎焰起而煙不

出靈臺令張光告人曰火盛煙滅國其亡乎拾

遺記曰晉文公焚林以求介子推有白鷗繞煙

而噪或集介子之側火不能焚晉人嘉之為立

臺號曰思煙又曰負嶠山西有星池出爛石常

浮於水色紅質虛似肺燒之香聞數百里煙氣

升天則成香雲雲徯則成香雨事火含水

滅顏延之遠誥曰火含煙而煙妨火桂懷蠹而蠹殘桂然火勝則煙滅蠹壯則桂折漢書曰漢元帝時有童謠曰井水

溢滅竈煙灌噪鷄去龍並見張天連雲沈約宋書曰桓

玄使桓謙屯東陵口卜範之屯覆舟山西高祖躬先士卒以奔

之東北風急因命縱火煙漲天謙等諸軍一時土崩劉向熏鑪

銘曰中有蘭麝朱火青五色四合許邁列傳曰邁名映有道術高平閣慶受

業慶方去映為燒香皆五色煙出映亦自去詩梁簡文帝

煙詩浮空覆雜影含樹密花藤乍如落霞發頗類巫雲登映光飛百閃從風散九層欲持翡翠色時出鯨魚燈

陳張正見浦狹村煙度詩茅蘭夾兩岸野燎燭中川村長黃夜影水狹度浮煙

山人不炊桂樵華幸共然

火第十六叙譙周古史考曰古者茹毛飲血燧

人初作燧火人始燔炙元命包曰火之為言委

隨也故其立字人散子者為火說文曰燠蒸火

也煨盆中火也燹火飛也頰燭火光也左傳曰

人火曰火天火曰災春秋繁露曰若人君惑於

讒邪內離骨肉外踈忠臣咎及於火則大旱必

有火災春秋潛潭巴曰火從井出有賢士從人

起火明賢者象賢者周易曰火在天上大有君子

屈滯象從井出

以過惡揚善順天休命又春秋繁露曰若火不
炎上秋多電由王者視不明也國語曰火焚其
彝器子孫為疑由王者蔑棄五則則常也風俗通曰
夫火者南方陽光輝為明聖人嚮之而治取其

象也象也化雀魚秦典略曰秦伯出獵至于
咸陽有大鳥流下化為白雀

流鳥有火自上復下至于王屋流為鳥其色赤外照內陰
內陰方

焚芝生論曰俗之談者以為火外照無納影之能內照無
朗閣之功張隱文士傳曰離火陰居內故鑿之可映

爨庫爨淮南子曰夏爨柘燧火冬爨松燧火登庫爨搆

祠左傳曰宋衛陳鄭皆火梓慎登大庭氏之虛以望之漢書
陳勝吳廣聚祠中夜篝火狐鳴呼曰大楚興陳勝王是也

束編漢書曰崩通曰臣之里婦與諸母相善後
肉姑以為婦盜遣之里母即束編請火亡肉徒薪家曰昨夜犬得肉聞相殺請火以理之桓譚新論傳曰託言淳
于髡至隣家見其竈突直而積薪在旁論曰此有火災即更為
曲突而遠光戟沈約宋書曰晉惠帝永興元年成
都王伐長沙每夜戈戟鋒有火光生矛如懸燭漢書曰車師後王姑句家矛端生火
其妻敗誓謂姑句曰矛端生火此兵氣也蔽窓魏收後魏書曰祖瑩好學以晝繼夜父母恐其成疾禁之後燃
火讀書以衣被蔽塞窓但恐人所覺韓子曰丈人之慎火也塗
其隙白圭之行堤也塞其六塗隙

連鷄故丈人無火難白圭无水患結牛何法盛言中興
書曰殷沿北伐

珠扞江道為長史道取數百鷄以長繩連脚皆繫火一時駟放飛過
塹集于菴營火皆燃史記曰騎劫攻即墨田單取牛千頭縛茅
其角結火其尾穿城而出壯

荷獸士隨牛後出火明所觸輒死荷獸國語曰楚王孫
圍聘于晉謂趙

燄燄簡子曰珠足以折火災則寶之沈約宋書曰燄燄殿屋之為圓泉方井兼荷華者以獸火災

烈烈殿屋之為圓泉方井兼荷華者以獸火災烈烈

烈烈

烈烈

烈烈

烈烈

尚書曰无若火始醅醅歌攸灼叙弗泥中水上魏收後

其絕詩曰如火烈烈則莫我敢渴臨卽井神丘穴劉敬叔異苑

張天錫時有火燃於泥中未濟臨卽井神丘穴劉敬叔異苑

周易曰火在水上未濟延北閣越東家范曄後漢書曰章

井括地圖曰袖丘有火穴光照千里賦西

火延及北閣後殿崔鴻前趙錄曰劉殷曾祖母恆在宿

西鄰失火風颺甚盛殷夫婦叩殯火災遂越燒東家

似大道之未離而元氣之翫養故能博瞻羣生資育萬類盛而

不恭施而不費其變無方其用不置鑽燧造火陶冶羣形協和

五味革變羶腥酒醴烹飪於斯獲成及至焚野燎原堦火赫戲

林木摺拉砂礫煎糜騰光絕覽雲散霓被遂及衝風激揚炎光

奔逸玄煙四合雲蒸霧萃山陵為之崩池川澤為之涌沸去若

風馳疾如電逝蕭條長空野无孑遺无隰不灰无垸不斃榛蕪

孰除九野謚清蕩枝瘁於稟秋候來春而改生其揚聲發怒則

禮鄭僑據猛以立攻功用關平古今勳績著乎百姓戴逵流

也濟育群生則天地之惠也是以上聖人擬火以制

火賦火憑薪以傳謫人資氣以享年文晉成公綏戒

苟薪氣之有竭何年燄之恒延余家遭火屋宇焚盡器用廓然乃造於四

火文鄰以為戒火文曰經藉為灰篇章為炭論朱玄

微火不熱論朱先生游於河洛之間將舍逆旅遇逆旅之

則喘喘然死矣先生曰嘻火之盛物一至此哉弟子孔現進曰

異乎先生之談也夫火之熱在群形則焚燎消鍊在肌膚則灼

初學記卷二十五

初學記

卷二十五

三

初學記卷第二十六

器物部

三吳徐中銘校刊

冠第一

弁第二

印第三

綬第四

手板第五

佩第六

烏履第七

裘第八

衫第九

裙第十

酒第十一

飯第十二

粥第十三

肉第十四

羹第十五

脯第十六

餅第十七



劉熙釋名曰冠貫也所以貫鞮髮也

董巴漢輿服志曰上古穴居野處衣毛而冒皮
後代聖人易之見鳥獸有冠角類胡之制遂作
冠冕纓綬春秋繁露曰冠之在首玄武之象也
玄武貌之最嚴威者象在後反居首者武武至
而不用者矣三禮圖曰太古冠布齊則緇之後
以爲冠冠之始也今武冠則其遺象春秋合誠
圖曰天皇大帝北辰星也含元秉陽舒精吐光
居紫宮中制御四方冠有五采文曰黃帝冠黃
冠白帝冠白又黑帝冠黑文禮記曰黃冠而祭
息田夫家語曰大夫請罪用白冠鞞纓禮記曰
玄冠朱組纓天子之冠也緇布冠績纓諸侯之
冠也玄冠丹組纓諸侯之齊冠也玄冠綦組纓
士之齊冠也緇冠玄武子姓之冠也巫綬五寸
惰游之冠也玄冠緇武不齒之服也居冠屬武
自天子下達有事然後綬左傳曰鄭子臧好聚鷩
冠淮南子曰楚莊王好解冠公孫屈子曰屈到貊冠
戰國策曰宋康王爲元頭之冠以示勇莊子曰宋鈞
尹文爲華山之冠以自表漢武內傳曰上元夫人戴

九雲夜光之冠西王母戴太真晨興冬之冠

進賢 三禮圖曰却敵冠前廣四寸通長四寸後高三寸衛士服之與服志曰進賢冠上繙布冠儒者之服也前高四寸後二寸長八寸公

侯三梁中二千石以下至博士解 獬豸 漢書曰獬豸獸性觸不直故執憲者以其角

形為冠史記曰高祖時籍孺孝惠時開孺婉倭貴幸與上 蟬 臥起故惠帝時郎中皆冠鵠鵠貝帶傅脂粉比閑籍之屬

翅鵠尾 漢書曰張敞弟武為梁相曰駟馬者利其銜策當以柱後蟬文強繩之耳如蟬也冠細

如蟬翅今御史冠是也又曰高祖為亭長乃以竹皮 戴正 為冠應劭注曰以竹始生皮作冠今鵠尾冠是也

金顏 漢官儀曰侍御史周官也為柱下史冠法冠曰柱後以鉄為柱徐爰釋問曰通天冠金博山蟬為之議之金顏

却非 交讓 二禮圖曰却非冠宮殿僕射史服之高三寸東觀漢記曰馬援與公孫述有舊援從軍入

蜀述見之甚喜與俱入宗廟 五彩 四重 三禮圖曰五彩方山冠各以

彩名為冠禮廟天子八佾樂五行舞人所服與服志曰術氏冠何五彩衣青玄裳前員吳制差池遷迤置趙武靈王好服之今不施用也 夏

收殷嘒 禮王制曰夏后氏收而祭燕衣而養老 雙綉禪纚 毛詩曰葛纚五兩冠

綉雙止漢書江充召見上衣 金璫 珠璣 輿服志曰武冠一曰武弁大冠諸武官冠之侍中中常侍

加黃金璫附蟬為文貂尾為飾崔鴻前此錄曰慕容 温貂 勁鷗 儀曰

侍中金蟬左貂金取堅剛云鍊不耗蟬取高居食緊口在腋下 苞楯

覆杯 輿服雜事曰楚漢會於鴻門項籍圖危高祖樊噲聞急乃裂衣包楯戴以為冠排入羽營覆不見弁敘事 招虞

遺越 招虞見旌事對春秋釋病何休 翠綵 朱纓 梁書曰天子著

綵纓朱纓 鳩拂 烏萃 蕭方等三十國春秋曰晉永寧元年正月大

見叙事 魏齊幹賦 織麗細纓輕配蟬翼尊曰元飾貴

侯古今注曰魯 為首服君子敬慎自強不惑

瓜三足鳥來萃其冠

銘李尤冠幘銘

冠為元服幘為首服君子敬慎自強不惑

傅玄冠銘

居高亮志亮在

上元志敬懼則安敬則正

弁第二

釋名

白虎通曰弁之為言攀持髮也釋名

曰弁如兩手相合拊

音奮

時也以爵韋為之謂之

爵弁以鹿皮為之謂之皮弁以韎韋為之謂之

韋弁董巴輿服志曰爵弁一名冕廣八寸長尺三

寸如爵形前小後大其上似爵頭色有收持笄

所謂夏收殷昂

虛字反

者也祠天地五郊明堂雲

翹舞樂人服之三禮圖曰爵弁士助君祭之服

以祭其廟無旒韋弁王及諸侯兵服也輿服志

曰皮弁與委貌同制長七寸高四寸制如覆杯

前高廣後卑銳所謂夏之母追殷之章甫者也

行大射禮辟雍公卿諸侯大夫行禮者冠委貌

執事者冠皮弁衣都麻衣周禮弁師掌王之皮

弁會五采玉璣象邸玉笄

璣綦同結也縫中貫結五采玉者

魏臺

訪議曰五采玉一玉有五色者也邸以象骨周

緣弁下根柢如魏武帝所作弁柢凡有笄無纓

曹褒云天子弁以白玉飾左傳曰楚子玉自為

瓊弁鄴中記曰石季龍官婢數十盡著早構頭
著神弁如今禮先冠西王母交帶靈飛綬上元

夫人佩鳳文臨華綬麟章象邱漢書曰王莽初獻新

樂於明堂太廟羣臣冠麟章之弁周禮曰弁師掌王之皮弁象邱玉笄也騏文鹿章毛詩曰

子其弁伊騏毛萇注曰騏文也白虎通曰上古質先服鹿皮取其文章也加首會髮穀梁傳

雖舊必加於首周室雖衰必先諸侯毛詩曰有斐君子充耳琇瑩會弁如星注謂弁所以會髮告朔視

朝家語曰諸侯皮弁以告朔於太廟周禮曰視朝則皮弁服鄭玄注曰視外朝之事

印第三敘劉熙釋名曰印信也所以封物以

為驗也亦言因也封物相因付也許真說文曰

執政所持信也衛宏漢舊儀曰諸侯王印黃金

橐駝鈕文曰璽列侯黃金印龜鈕文曰印丞相

將軍黃金印龜鈕文曰章中二千石銀印龜鈕

文曰章千石六百石四百石銅印鼻鈕文曰印

續漢書禮儀志曰印璽王玉柙銀鏤文貴人長

公主銅鏤何法盛晉中興書曰孔愉經餘亭放

龜溪中龜中流左顧後以功封餘亭侯及鑄侯

印而龜左顧更鑄亦然印工以聞愉愉悟乃取

佩搜神記曰張顥為梁相天新雨後有鳥如山

鵲飛翔近地令人摘之化為石顯命椎破得一

金印文曰忠孝侯印顯上之藏宮後議郎汝南

樊衡夷上言堯舜時舊有此官今天降印宜可

復置事對鑄龜給馬鑄龜事見敘事中魏收後魏書曰高帝詔軍警給雀印傳符次

給馬金龜玉蛟金龜事見敘事魏收後漢書曰高祖末明元年上谷郡人獻玉印上有蛟龍之

文種龍摘鵲圖稱陳留風俗傳曰巴吾縣者宋雜陳楚地故梁固寧陵種龍鄉也今其都印文曰

種龍摘鵲含鈎刻棗夢書曰印鈎為人子所祿也夢見事見敘事印鈎人得子含吞印鈎懷妊婦也

鈎從復出為其乳失印子傷墮而懷之妻有子以口含之子為宅中黃君刺使虎豹法曰道士當刻棗心作印方四寸也

晉傅玄印銘往昔先王配天垂則乃設印章作信萬國反亦必是銘是刻之明慎齊直方其德

本立道生歸乎玄默後漢胡伯始印衣銘明明上皇後太上結繩下無荒慮以命服紆朱

慄金為光為飾邁種其澤撫寧四國宣慈惠和柔李尤印銘嘉維則克常厥心膺茲多福登位歷壽子孫千億

赤紱在服非印不明蔡傳符節非印不行龜紐犢鼻用尔作程

綬第四敘漢官儀曰綬者有所承受也所以別

尊卑彰有德也呂忱字林曰綬紱也董巴輿服

志曰戰國解去綬珮留其絲綖以為章表秦乃

以采組連結於襟光明章表轉相結綬故謂之

綬乘輿黃赤綬五采黃赤縹紺淳黃圭長二丈

九尺五百首太皇太后皇太后皇后皆同又漢官儀曰乘輿綬黃地骨白羽青絳綠五采四百首長二丈二

諸侯王赤綬四采赤黃縹紺淳赤圭長二丈八

尺三百首

公主大貴人諸侯皆同又漢官儀云四采絳地骨白羽青黃赤綵二丈一尺二百六首侯地絳紺縹

三采百二十首長二丈八尺

諸國貴人相國綠綬三采綠紫紺

淳綠圭長二丈一尺二百四十首公侯將軍紫綬三采

紫白淳紫圭長丈七尺百八十首

公主封君同又漢官儀云

丞相御史大夫匈奴亦同

九卿中二千石一云青綬綬綵青色

二千石青綬三采青白紅淳青圭長丈七尺百

二十首

漢官儀綬羽青地桃花縹長丈八尺

自青綬已上綬

皆長三尺二十寸與綬同采而首半之綬者古佩

也佩綬相迎受故曰綬紫綬以上綬綬之間得施

玉環玦千石六百石黑綬三采青赤紺淳青長丈

六尺八十首

又漢官儀云墨綬白羽青地絳二采長丈七尺

四百

丞尉

三百

長相

二百

百石皆黃綬一采淳黃圭長丈五尺六十首

官儀云黃綬綠八十首長丈七尺

晉令曰皇太子及妃諸王玄朱綬

郡公主朱綬郡侯青朱綬輿服志又云自黑綬以

下綬綬長三尺與綬同采而首半之百石青紺綬

一采宛轉繆織圭長丈二尺凡先合單紡為一

絲四絲為一扶五扶為一首五首成一文文采

淳為一圭首多者絲細少者絲麤皆廣尺六寸漢武

內傳曰西王母交帶靈飛綬上元夫人佩鳳文

臨華綬事對桃花斂草二千石綬桃花縹具敘事注中漢書曰諸侯王高帝

初置金璽斂綬如淳注曰斂綠也晉灼曰斂草名也五色四

采西京雜記曰趙飛鸞為皇后其媵白艾青綯焦貢易林

官白艾綬也史記曰武帝召東郭先生拜為郡都尉先生久玄

待詔公車行雪中履有上无下及其拜為二千石佩青綯也

朱青紫玄宋事見敘事中晉永安起居注曰太康四年有

歸義侯印青赤地絳綠漢名臣奏曰大司空朱游奏曰車

紫綬各一具後漢張衡綬笥銘南陽太守鮑得

也可更用赤絲為銘後漢張衡綬笥銘有詔所賜先

也絳綠事見敘事後漢張衡綬笥銘南陽太守鮑得

綴笥傳世用之時得更理笥衡時為得主簿作銘曰斂矣

爰藏寶珎冠纓組履文章曰信皇用我賜俾作帝臣服其令服

鸞封艾民天祚明德大賚福仁垂光厥世子孫後漢胡廣笥

克神厥器惟舊中實惟新周公惟事七消有璘

銘休矣斯笥凡器為式受相君子承此印綬帝命所賚用瓌令

銘德備以自修所以自勅忠肅恭懿鮮不為則靡悔靡吝神人

福致

笏第五叙笏手板也釋名曰笏忽也君有教命及

所啓曰則書其上備忽忘也輿服雜事曰有指

畫於君前有受命於君前書笏笏畢用也畢禮

記曰天子以球王諸侯以象大夫以魚須文竹

士竹本象可也文猶飾也大夫飾竹以為大戴禮曰

笏不敢與君並用純物也

天子御珽珽言珽然方正於天下諸侯御茶茶前詘後直下天子也茶音舒大

夫服笏前詘後詘無所不讓一禮圖曰士笏飾以象骨大夫

飾以魚須鮫魚髮與服雜事又曰古者貴賤皆執

圭書君上之政今有事則摺之於要帶中五代以

來唯入座尚書執笏者白筆綴手板頭以此紫囊

裹之其餘王公卿士但執手板板主於敬不執笏

示非記事官也事對魚須象骨並見記善書對

周迂輿服雜事曰應仲遠云昔荆軻逐秦王其後謂者持匕首擬言掖以備不虞從此侍言皆執刀劍漢高祖偃武修文始制以手板代焉故仲長子曰笏以書君教令記善刺過今之通

理耀握手板經曰當令理通直從上至下直如弦不得出

冠飾首琛板耀握非與孟岐擊錢鳳郭子橫洞冥記曰孟岐清汝之逸周人也

年可七百歲語及周初時事如目前岐時侍周公升壇上岐以手摩成王之足周公以三笏與之晉記曰王敦以溫嶠為丹陽

尹嶠內欲離敦而外飾讓或鳳覺之未言嶠知將讚王升

之笏讚慎為德要唯善用光敬上尊賢貴不喻常用制斯器備對遺忘因事施礼升降有章

佩第六說文曰佩從人凡聲也佩必有巾從

巾釋名曰佩倍也言其非一物有倍貳也有珠

有玉魚豢魏略曰有雙璜雙珩琺瑯衡牙琕珠

為佩者漢明帝采古文始制蔡謨毛詩疑字議

曰以為佩者服用之稱珮者玉器之名稱其服用則字從人名其器則字從玉三禮圖曰凡玉珮上有雙衡衡長五寸博一寸下有雙璜璜徑三寸衝牙蠙珠以納其間上下為衡半璧為璜璜中橫以衝牙以蒼珠為瑀禮記曰天子佩白玉公侯佩山玄玉大夫佩水蒼玉世子佩瑜玉士佩瑜玟又曰孔子去魯佩象環五寸謙不比德云不事也

象有文理者也環取可循而無窮

鹽鐵論曰子思銀佩晉宋舊事

曰太皇太后雀鈕白玉佩搜神記曰元康中婦人飾五兵佩白虎通曰所以必有佩者表意見所能故修道无窮即佩環能本道德即佩琕能决嫌疑即佩玦是以見其所佩即知其能故農夫亦佩其耒耜工匠佩其斧婦人佩其針縷亦佩玉也禮記又曰君在佩玉左結佩右設佩居則設佩朝則結佩朝於君齊則結佩而爵鞞結左也結又屈之思神靈不枉事也爵鞞者齊服玄纁又曰古之君子必佩玉右徵角左宮羽玉聲所中也徵角左右事也民也趨以采齊行以肆夏周旋中規折還中矩進則揖之退

徵角左宮羽

玉聲所中也徵角左右事也民也趨以采

齊行以肆夏周旋中規折還中矩進則揖之退

則揚之然後玉鏘鳴也又曰主佩倚則臣佩垂

主佩垂則臣佩委事螭珠象環並見紉蘭連

若楚詞曰紉秋蘭以為佩玉色之結也紉索也蘭天草也秋拾珠

解環孔叢子曰子產死鄭大夫拾珠玉也劉向

衛姬脫簪珥解環珮再拜請衛之罪公悅許諾

俘商楚雙渠璜六火玉

昭侯為兩珮如楚以一珮賦罪王常欲其一弗與三年止之獻於子常乃得歸

董巴漢輿服志曰漢孝明皇帝乃為大璜衝牙及渠璜遺豐

浦解江濱楚辭曰捐余玦兮江中遺余珮兮澧浦列仙傳

賜玉珮啓臣綱言主衣表智瑞奉宣勅旨垂資臣玉珮只藍

以裾端照色影外生光恩發內府猥垂霑賜臣方温謝德此振慙声沐浴深慈欣荷交至不任云云褚彦回

謝賜珮啓傳詔宣勅賜臣玉珮一具製懋姬羸宝冠荆越璇

瑰鎮曜珩玦疑華采賁逢楹響聞繩戶佩服載驚

心容交揚

履第七事世本曰於則作扉履釋名曰履禮也飾足

以為禮亦曰履拘也所以拘於是也齊人謂草履曰

扉不借言賤易有宜各自蓄不假借也說文曰

鞞小兒履也又鞞賈子曰天子黑方履諸侯素

方履大夫素圈履晉令履曰士卒白工履色無

過綠青白奴婢履色無過純青古繪賣者一足

著白履一足著黑履鹽鐵論曰古者庶人麓扉

草履今富者韋杏絲履事對履霜行雪毛詩曰大

東小東杼軸其空糾糾葛履可以履霜史記曰東郭先生待詔公車貧困飢寒衣故不完行雪中履有上无下足盡踐地道中

人笑養體飾足孫卿子曰麓絲之履可以履霜跪遷坐

取禮記曰鄉長者而履跪而遷履俯而納履又曰君子之飲酒三爵而退則坐取履隱避而後履納丹豹

綴朱蟪王子年拾遺記曰穆王起春霄之宮西王母來焉納丹豹文履劉相魯都賦曰纖纖絲履燦爛鮮新表以

文纂綴仲子織嘯父補皇甫謐高士傳曰陳仲字子終齊人適楚楚王欲以為相

妻曰子織履以為食恬淡而無為樂在其中矣乃謝使者列

文公墮 昭王決

韓子曰晉文公與楚人戰至鳳皇之陵係履墮因自結之賈誼子曰昔楚昭王

與吳人戰楚軍走而履決失之行三十步復旋取左右問曰何惜是一蹄履平王曰楚國雖貧豈愛一蹄履哉思與偕出弗與

也後梁宣帝詠履詩雙見應聲宣並飛時表異處卑弥更妍常安豈悲墜

銘傳玄履戒之哉念履正无邪後漢李尤文履

銘乃製玄履文質武斌允顯明哲金甲以牧身步此堤道絕彼埃塵

表第八說文曰表皮衣也白虎通曰所以佐

女工助温也古者緇衣羔裘黃衣狐裘禽獸衆

多獨以狐羔取其輕暖因狐死首丘明君子不

忘本也羔取其跪乳遜順也禮記曰孟冬之月

天子始表周官曰司裘為大裘以供王祀天之

服也羔裘仲秋獻良裘乃行羽物鄭玄注黼裘也行羽物飛鳥賜群吏季

秋獻功裘以待班賜狐青麕裘之屬鳩化為鷹故於此時為賜五經要義

曰諸侯黼裘以誓田雜羔狐為黼文也禮記曰

狐白裘錦衣以裼之君子狐青裘豹褰玄緇衣

以裼之麕裘青豸褰絞衣以裼之豸胡犬也絞蒼黃之色羔

裘豹飾緇衣以裼之狐裘黃衣以裼之錦衣狐

裘諸侯之服也大夫之裘不裼庶人無文飾裘之裼也

見美也五經要義又曰古者著裘於內而以緇

衣覆之乃加以朝服會之時袒其朝服見裘裏

覆衣謂之裼裼之言露可見之辭所以示美呈

好而為飾加以朝服謂之襲袒謂之裼大裘不

覆反本取其質也毛詩曰公子狐狸裘舟人熊

羆裘晉令曰山鹿白狝遊毛白貂領黃貂班曰

鼯十渠搜裘皆禁物事對狐掖王褒四子論曰千金雉頭

之裘非一狐之掖晉成寧起居注曰大司馬程據上雉頭

裘一領詔曰據此裘非裳衣服消費功用宜於殿前燒之

貂青鳳戰國策曰蘇秦說李兌送秦黑貂之裘黃金百鎰青鳳王年拾遺記曰周昭王以青鳳之毛為二裘

一曰煥質一曰瑄素錦紫緹禮記鄭玄注曰君衣狐白肌常以禦寒也

之可使楊也西京雜記曰慶安年十五為成帝侍而善鼓琴高后悅之自上得出入御內絕兒受幸常著紫縹裘與后同居

鵠髦 **鳳毛** 劉義慶世說曰謝方與安諸簡文著白 **豹** 綸巾鵠髦見共談鳳毛事見青鳳注中

襜 **羔袖** 管子曰武王為侈靡令曰豹襜豹裘方得入廟故 豹皮白金功臣之家表千鍾而未得一豹皮左傳

曰齊以邾寄衛侯右宰穀從而逃歸衛人將殺之穀辭之曰余不悅初矣余狐裘而羔袖乃赦之杜預注曰狐裘羔袖言一身

盡善唯少有惡喻已 **鷩鷩** **狐貉** 西京雜記曰司馬相如與卓文君還成都居貧

雖從出其罪不多 愁懣以所服鷩鷩裘就市鬻酒與文君為歡論語曰緇衣羔裘素衣麕裘黃衣狐裘裘長短右袂必有寢衣長一身有半狐

貉之厚 **青豻** **玄狐** 青豻事見敘事黃帝出軍決曰黃帝伐蚩尤未先西王母遣人被玄狐之

以居 **三英** **千鎰** 郭璞毛詩拾遺曰羔裘晏兮三英粲授之 素絲英飾表即上素絲五紵也墨子曰 **玄華** **翠雲** 玄

具下謝莊表中宋玉風賦曰主人之女翳丞日之華被翠雲之裘 **狐青** **狔白** 狐青見叙事魏志曰

夫餘國人如狐狸 **吉光** **粹白** 方朔十洲記漢武帝天漢三年西國王獻吉光毛裘

色黃蓋神馬之類入水不沉入火不焦呂氏春秋 **啓** **梁簡** 曰天下无粹白之狐而有粹白之裘取諸衆白

文帝謝東宮賜裘啓 網啓蒙賚豹裘一領降斯止詢垂茲信服物華雉毒各高鶯羽綱才

慙齊相受白狐之飾德謝漢蕃均黑貂之賜地卷朔風庭流花雪故以裕生惠氣袖起陽春荷澤知慙瞻恩興戀不任下情謹

啓事謝 **表** **宋謝莊謝賜貂裘表** 臣莊言主衣黃達言勅賜臣貂裘匪發在

聞謹啓 開玄華有曜靡毫柔毛黠白凝固以綵越綴暈光逾緝鶯臣

聞嘖笑不妄韓裳勿假續有知膚芝纈爰建臣歡怵自歌而同

委衾之澤勤劬未報而叨解裘之寵空荷榮施徒貴微軀承殊

恩必識服以淪生銘悅之情罔知所實臣受假无由躬拜謹表

衫第九

劉熙釋名曰衫芟也衣無袖端也

楊雄方言曰陳魏宋楚之間謂之襜或謂之單
 襦晉東宮舊事曰太子納妃有白縠白紗白絹
 衫並紫結纓魏文帝列傳曰吳選曹令史劉卓
 病篤夢見一人以白越單衫與之言曰汝著衫
 汗火燒便潔也卓覺果有衫在側汗輒火浣之
 劉敬叔異苑曰毋丘儉征沃沮使王傾窮其東
 界父老云曾有破船從漢海流得布衫身如中
 人但兩袖頓長三丈

事對

白紗

絳納

車灌晉循復山陵故

事曰梓宮衣物練單衫五領練複衫五領白紗衫六領白紗縠
 親憂未除常著青縵兩衫五領宋起居注曰太始二年御史中丞羊希奏山陰令謝允
 襜衫請免沈前所居官也 納布 織成 沈約宋書曰徐湛
 之母會稽公主高
 祖微時有納布衫襖等衣皆是敬皇后手自作高祖既貴以此
 衣付公主曰後代若驕奢不節者可以此示之祖台之志恠曰
 建康小吏曹著為廬山使君所迎配以文婉著形意不
 安屢求請退婉潜然流涕賦序別并贈織成禪衫也

裙第十

敘

釋名云裙連接裙幅也緣裙裙施緣

也楊雄方言曰陳魏之間謂裙為帔 音披繞衿謂之
 裙續漢書曰漢明德太后禿裙不緣五行志曰
 獻帝時女子好為長裙而上甚短西京雜記曰
 趙飛鸞立為皇后其弟上遺織成裙晉東宮舊
 事曰皇太子納妃有絳紗複裙絳碧結綾複裙丹

碧紗紋雙裙紫碧紗文雙裙紫碧紗文繡纓雙裙紫碧紗縠雙裙丹碧杯文羅裙晉宋舊事曰

崇進皇太后為太皇太后有絳碧絹雙裙絳絹

襦屬裙絳絳紗複裙白絹裙事對絳紗繡綺絳

見叙事古樂府陌上採桑曰秦氏有好女自名為羅敷相綺為下裳紫綺為上襦薛荔芙蓉楚辭

曰採薛荔以為裳揚雄友離騷曰吟芰荷之綠衣兮被芙蓉之朱裳白蜺青羽楚辭曰青

蜺裳舉長矢兮射天狼真人三君內紫碧繡綺紫碧具

傳曰南極夫人被錦服青羽裙也四等三條周斐汝南先賢

車灌晉循復山陵故事曰梓宮衣物有絳絳雙裙六腰裙四等繁欽定情詩曰詩陳蕭郎詠裙複詩晶晶金紗

總裙腰非學楚舞寬帶為思君

酒第十一 敘 說文曰酒就也所以就人性之善

惡也一曰造也吉凶所起造也釋名曰酒酉也釀

之米麴酉懌而味美也亦言踈也能杏皆疆相

踈待飲之也漢書曰酒者天之美祿帝王所以願養

天下享祀祈福扶衰養疾百福之會酒經曰空

桑穢飲醞以稷麥以成醇醪酒之始也烏梅女

麩 胡板 反 醯 乳 九投澄清白品酒之終也說文

曰醯途酒母也醴酒一宿熟也醪汁滓酒也耐

三重之酒也醕薄酒也醕首酒也儀禮鄭玄注

曰醴稻米酒也世本曰儀狄始作酒醪變五味

少康作秫酒春秋緯曰凡黍為酒陽據陰乃能

動故以麥釀黍為酒麥陰也是先清麴黍後入故曰陽相感皆從陰也相得而沸是其動

也凡物陰陽相感非唯作酒周禮曰酒正掌酒之政令以式法

授酒材辨五齊之名一曰泛齊二曰醴齊三曰

盎齊四曰醅齊五曰沉齊以節度作之故以齊為名泛者成而浮澤泛泛然如

今宜成醪矣醴猶躄也成而汁滓相將如今甜酒矣盎猶甕也成而色翁翁然如今酇白酒矣醅者成而紅赤如今下酒矣沉者

成而滓沉如辨三酒之物一曰事酒二曰昔酒三

曰清酒事酒如今之醇酒也昔酒久酒今之舊醪也清酒今之冬釀夏成者也韓詩曰夫

飲之禮不脫屣而即序者謂之禮跣而上坐者

謂之宴能飲者飲之不能飲者已謂之醜齊類

色均衆寡謂之沉閉門不出者謂之洵故君子

可以宴可以醜不可以沉不可以洵禮記曰夫豢豕

為酒非以為禍也而獄益繁則酒之流為禍也是故

先王因為酒禮一獻之禮賓主百拜終日飲酒

而不得醉焉此先王之所以備酒禍也周禮曰

辨氏掌謹酒使人節用酒孔叢子曰昔平原君與子

高飲強子高酒曰昔有遺諺堯舜千鍾孔子

百觚子路嗑之尚飲百榼古之賢聖無不能飲

也吾子何辭焉子高曰以予所聞聖賢以道德

兼人未聞以飲也平原君曰即如先生言則此

言何生子高曰生於嗜酒者蓋其勸勵之辭非

實然也 **事對玄碧** 縹清 列仙傳曰安期先生與神女會圓丘醮玄碧之香酒

曹植賦曰蒼梧縹清 宜春 贊夏 吳錄曰安成宜春縣出美酒風土記曰酒則五麴贊夏麴賓顯名

琬液 瓊蘇 拾遺記曰王母薦穆王琬液清觴南岳夫人傳曰夫人設王子喬瓊蘇綠酒 梁

阮厨 列仙傳曰酒客梁市上酒家客也作酒常美日得

厨多美酒營之善釀求為校尉 斷蒲 切桂 萬畢術注曰斷蒲漬酒中即厚楚詞曰奠桂酒兮椒漿注曰切

桂於 酒中 簞醪 盎齊 黃石公記曰昔者良將有饋簞醪者投於河合將士逐流而飲之盎齊見敘事 鄴

水 程鄉 吳錄曰湘東有鄴水酒有名荆州記曰桂陽一郡程鄉有酒官 青田 玄甕 古今記曰

烏孫國有青田核得水則有酒味甚淳美如好酒飲之隨更注水隨之隨成不可久久則苦不可飲名曰青田酒抱朴子曰玄

甕傾弃而不羞醜 鎬飲 沛酣 詩曰王在在鎬愷樂飲酒史記曰漢高祖過沛置酒酣乃

擊筑 歡伯 敗首 易林曰酒為歡伯除憂來陳壽益部傳曰揚子拒妻者劉慙公女也字恭璞貞動達

禮有四男二女拒云教導閨門動有法則長子元琮常出飲酒還舍毋不冠十日因諸弟謝過乃數責之曰夫飲酒有不至酒

者禮也汝乃沉荒慢而无敬 舉兕 持螯 左傳曰晉趙孟叔孫豹曹大夫入于

日得敗首何以師先諸弟也 鄭鄭伯兼厚之穆叔子皮曹大夫與拜舉兕爵曰小國賴子知

免於戾矣何法盛晉中與書曰畢車常謂人曰右手持酒杯左

手持蟹螯拍浮酒池
中便足了一生也
弗淫有與
左傳曰酒以成禮不繼以

有與注曰以筮
軍法觴政
史記曰高后立諸呂為王王擅

曰醜與美也
宴飲高后令章為酒史章曰臣將種也請以軍法行酒高后曰
可酒酣諸呂有一人亡酒章追拔劍斬之乃還報曰有亡酒一人

臣謹行軍法斬之劉向說死曰魏文侯與大夫飲使公乘不仁
為觴政曰飲不盡者浮以太白文侯飲不盡不仁舉白浮君

賦 西晉張載鄴酒賦
惟聖賢之與作貴垂功而不泯嘉

旗於玄象造汁醴以順神雖賢愚之同好似大化之齊均物无

往而不變獨居舊而弥新經盛衰而无廢歷百代而作珍若乃

中山冬啓醇酎秋發長安春御樂浪夏設漂蟻萍布分香酷烈

播殊美於聖載信人神之所悅未聞瓊酒出於湘東不顯於皇

都乃潜淪於吳印往逢天地之否運今遭六合開通播殊美於

聖代宜至味而大同匪徒法用之窮理信泉壤之所鍾故其為酒

也殊功絕倫三事既節五齊必均造醴在秋生戊在春備味滋

嘉其美志味之者弃事志榮于足糾合同好以邀以遊嘉賓雲

會矩坐四周設金樽於南楹酌浮觴以旋流備鮮肴以綺進錯

時勝之珍羞禮儀攸序是獻是酬頰頰微發溢思凱休德音晏

晏弘此微猷咸德至以自足願棲遲於一丘於是懽樂既洽日

薄西隅王稱湛露賓歌驪駒僕夫整駕言旋其居乃憑軾以廻

軌騁輕駟於通衢反衡門以隱跡覽前聖之典謨感夏禹之防

古聖將來

於茲篇

鄒陽酒賦

清者為酒濁者為醴清者聖明濁者須

釋甘滋泥泥醪醴既成綠瓷既啓且筐且鹿載筥載濟庶人以

為欣君子以為禮其品類則沙洛綠鄴鳥鄉若下齊公之清閑

中白薄青渚縈淳凝

楊雄酒賦
鳴夷滑稽腹大如壺日盛

醒醇耐千金一醒

屬車猶是言

啓劉孝儀謝晉安王賜宜城酒啓

孝儀蒙教

之酒何過乎

器歲暮不聊在陰即慘惟斯二理揔萃一時少府闔侯莫能致笑

大夫落雉不足解顏忽值瓶瀉椒芳壺開玉液漢樽莫遇殷杯

五卷卷六

未逢方平醉而遁仙義和耽而廢職仰憑殊塗便由私飲未曠
疊耻已觀憤岸傾耳求音不聞震擊澄神密賦豈覲山高愈疾
消憂於斯已驗遺榮忽賤即事不讀東晉戴逵酒讚余
欺醑酌之中猶知銘荷不任云云

三元琳集于露立亭臨勝撫琴有味乎二物之間遂共為之讚
曰醇醪之具與理不乖古人既陶至樂乃開有客乘之愧若山
顏自絕羣動耳隔迅雷誠庾闡斷酒誠蓋神明智慧人之
乃異既冥惟无有懷

欲人之所以生也明智運於常性好欲安於自然吾以知窮
智之害性任欲之喪真於是權金壘碎玉椀破兒甃捐觚瓚
箴劉惔酒箴爰建上業曰康曰狄作酒于社獻之明辟仰
郊昊天俯祭后土歆禱靈祗辨定賓主啐酒

成礼則彝倫攸頌晉劉伯倫酒德頌有大人先生以天
敘此酒之用也地為一朝万期為

須臾日月為高牖八荒為庭衢行無轍跡居無室廬幕天席地
縱意所如止則操卮執觥動則挈榼持壺唯酒是務焉知其餘
有貴介公子搢紳處士聞吾風声議其所以乃奮袂揚袵怒目
萬物擾擾焉如江漢之浮萍二豪侍側焉知果羸之與螟蛉

飯第十二春秋運斗樞曰粟五變而以陽化

生為苗秀為禾三變而粢謂之粟四變入曰米

出甲五變而烝飯可食周書曰黃帝始烝穀為

飯禮記曰膳夫掌玉之食飲食用六穀

徐黍稷梁麥粟并彫胡黍稷稻粱黃梁稻稊稻音醯熟獲也稊音阻卯反生稊也呂

氏春秋曰飯之美者玄山之禾不周之粟陽山

之稌南海之秬闞澤九章曰粟飯五十糲飯七

十稗飯五十粢飯四十八御飯四十二風土記

曰精折米十取七八取浙使青丞而飯色乃紫
紂於東流水飯食與洗而除不祥王烈之安成

記曰安成郡毛亭往同亭三十里二亭田疇膏

腴厥稻馨香飯若凝脂周禮曰凡食眡春時宜飯

溫齊末東宮儀記曰掌侍臣常食唱飯二人禮

記曰毋搏飯毋放飯毋揚飯衛宏漢舊儀曰齊

則食文二人旋案陳三十六肉九穀飯潛夫論

云夫梁飯食肉有好於面目不若糲梁藜蒸之

可食於口也韓子曰孫叔敖為令尹糲飯菜羹

晏子春秋曰晏子相齊食脫粟飯宗躬孝子傳

曰吳人陳遺為郡吏母好食鍋底焦飯遺在役

恒帶一囊每煮食取焦者以貽母東方朔神異

記曰東方有人名黃父以鬼為飯以霧為漿崔

鴻前秦錄曰符堅以乞活夏默為左鎮郎胡人護

磨那為右鎮郎奄人人申香為拂蓋郎默等身

長一丈八尺並多力善射三人每食飯一石肉

三十斤事對芳菰音稂曹植七啓曰芳菰精稗霜藟

嘉禾之穗舍滋精粢濡潤左傳曰大羹不致塗食不粢

七誨曰孟冬香秬上秋膏粱彫胡菰子舟具東牆濡潤細滑流澤芬芳脫粟折秬漢書曰公孫弘為丞

相封侯食一肉脫粟之飯魚參魏略曰太祖朝王朗曰不能効君昔會稽折秬米飯朗曰適宜實難如朗者未可折明公今日

可折乃不折饜簋陪鼎毛詩曰有饜簋殽有棗棘棘毛萇注曰饜滿簋貌殽熟食左傳曰宴有好貨食

有陪鼎禮之至也大梁之黍不周之粟張協七命曰大梁之黍瓊山之米唐櫻播其根

農帝嘗其華不周粟事見叙事西旅東牆王粲七釋曰西旅遊梁御宿素粲瓜州紅麴黍棗相半軟

滑膏潤入口流散東牆事見濡潤注南海之秬東湖之菰南海秬見叙事徐幹

七喻曰南土之沆東湖之菰

粥第十三敘廣雅曰粥糜餠也釋名曰糜煮米

使糜爛也粥濯於糜粥粥然也周書曰黃帝始

烹穀為粥風土記曰天正日南黃鐘踐長是日

始牙動為餠粥以養幼微尚以赤豆為糜所象

色也天文要集曰玉井主粥厨郭義恭廣志曰遼

東赤梁魏武帝以為御粥南越志曰盧陵城中

有井半青半黃者甜滑宜作粥色如金似灰

汁甚芬馨左傳曰鼎銘有云餠於是粥於是以

餠余口說文曰周謂之餠宋衛謂之餠楊雄方

言陳楚之內相謁食麥謂之糞扶味鄴中記曰并

州之俗以冬至後百日為介子推斷火冷食三

日作乾粥中國以為寒食涼州異物志曰高昌

僻土有異於華寒服冷水暑啜羅閣郡人呼粥事對

擲杯納橐郭林宗列傳曰林宗嘗止陳國文學見童子魏德公求近其房供給灑掃林宗嘗不佳夜中命

作粥一啜怒而訶之曰為長者作粥使沙不可食以杯擲地德公更為進之三詞德公姿无變容左傳曰晉人執衛侯寘諸室

甯子織納橐餽焉杜預注餽糜粥也屑麴徐廣晉書曰愍帝建興四年京城糧盡屑麴為粥以供帝

食魏武帝苦寒行曰行行日已遠人馬同時飢擔橐以取薪芥米持作糜烹穀泛膏見敘事

齊諧記曰吳縣張成夜起忽見一婦人立於宅南角舉手招成曰此地是君家之蚕室我即是此地之神明年正月半宜作白

粥泛膏於上以後年年大得蚕今之作膏糜像此劉家發盆 尹氏羅鼎 續搜神記

曰樂安劉池苟家在夏口忽有鬼來劉家嘗偷食劉即於他家

汗著中於瓦上以盆覆之人定後聞鬼從外來發盆啖糜既須

更聞在屋頭吐於此遂絕錄異傳曰周時尹氏貴盛五葉不別

有食數千人遭飢荒羅鼎作粥聽之聲聞數十里

肉第十四事說文曰肴雜肉也腌漬肉也膳宗

廟熟肉也穀梁曰脰者俎實祭肉也生曰脰熟

曰膳蓋社肉也爾雅曰肉曰脫之剥其皮也楊雄方言

曰朝鮮冽水之間凡暴肉及牛羊五藏謂之膊

家語曰夫食肉者勇悍禮記曰濡肉齒決乾肉

不齒決又曰熬捶之去其齧音編韞布牛肉焉

胥桂與薑以洒諸上而鹽之乾而食之欲濡肉

則釋而煎之以醢欲乾肉則挫而食之魚豢典略曰凡宗廟三歲大禘每大牢分之左辨上帝右辨上后俎餘委肉積於前數千斤名惟俎事

對鴟鴞 猩猩 王充論衡曰仲子兄祿萬鍾以兄之祿為室而不居也避兄離母處於於陵他日婦有饋其兄生鴟者曰惡用是鴟鴞者他日其母殺是鴟與之食其兄自外來至口是鴟鴞者之肉而仲子耻負前言即出而

吐之呂氏春秋曰肉之美者猩猩之脣 **烏街** 鼠盜 漢書孫王昆莫父難兜靡小国也大月氏殺奪其地而就翎侯抱置草中遠見獸乳之又有烏街肉翔莫傍以神為持降匈奴又曰張湯文為長安丞出湯守舍鼠盜肉還怒答湯湯得鼠及以餘肉劾鼠博受書訊謝論報并取鼠與肉具獄磔於堂下

真董持蒲 國語曰麗姬以君命命申生曰今君夢見齊姜乃真鶴于酒實董于肉賈逵注口董鳥頭也

榮緒晉書曰趙高為丞相指鹿為馬持蒲作肉 **熊蹯** 雞止左傳晉靈公使宰夫煮熊蹯不熟殺之實諸畜載以過朝又曰楚太子商臣以宮甲圍成王請熟熊蹯而死不聽呂氏春秋曰昔舉者若齊王食雞必

食其趾數干而後足也 **殷圃** 夏山 公孫尼子曰殷紂為肉食其趾數干而後足也 **殷圃** 夏山 圖帝王世紀夏桀為肉

山脯 **登俎** 實橐 左傳曰公將如棠觀漁臧僖伯曰鳥獸之林 **登俎** 實橐 肉不登於俎則公不射古之制也又曰趙宣子曰於首山舍翳桑見靈輒餓食之舍其半曰宣三年矣

未知毋之存否請以遺之使盡之口食與因實諸橐以與之 **屠門嚼** 里社均 桓譚新論曰人聞長安樂出門西向笑人知肉味美即對屠門而嚼漢書曰陳

平為里中社分肉其均里父老曰善哉陳孺 **象白** 鸞翠 子之為宰平曰使平得宰天下亦如此肉 張協七命曰封熊之蹠翰音之趾鸞翠猩猩脣髮殘

象白呂氏春秋曰肉之美者鸞翠之翠迷蕩之腕 **龍肝** 鸞 **髀** 傅玄七謨曰燭鳳皇之胎 **牛脾** 豬肝 劉敬叔異飛龍之肝鸞翠事見象白注 **牛脾** 豬肝 苑曰山陰

有人常食牛肉左胛便作牛鳴每勞輒劇食乃止東觀漢記曰閔仲叔客居安邑老病家貧不能置肉曰買一斤諸肝無損追復神異經曰南方有獸名曰无損其肉唯可作鮮又十洲記曰崑崙銅柱下有回屋焉壁方丈上有鳥名曰希左翼覆東王公右翼覆西王母其肉若醯仙人甘之追復與天消息不仙者食之其肉苦如醯音意

羹第十五釋名曰羹注也汁汪郎也說文曰

羹五味和也燒豕肉羹也廣雅曰羹謂之滷淮

南子曰豆之上先大羹大羹肉滷禮記曰肺羹雞羹

折稌大羹兔羹和糝不蓼稌稻也凡羹齊宜五味之和米屑之糝蓼則不矣

繆襲祭儀曰夏祠和羹芼以芻秋祠和羹芼以

葱冬祠和羹芼以韭周禮曰烹人於祭祀共大

羹鉶羹賓客亦如之禮記曰大羹不和劉楨毛

詩義問曰鉶羹有菜鹽豉其中菜為其形象可

食因以鉶為名禮記又曰羹食自諸侯以下至

于庶人無等士不貳羹戴子卯稷食菜羹凡居

人之右無嚶羹亦嫌疾無絮羹調和也客絮羹主人

辭不能烹史記曰堯之有天下案糲之食藜藿

之羹劉向新序曰紂王天下熊羹不熟而殺庖

人事對梅蘇陸機毛詩草木疏曰梅杏類也其子赤而酢不可生噉煮而曝乾為韭芼

蘇可著羹臠中非芼見敘事染鼎吹壘左傳曰子公之食指動謂子家曰必食異味及入見靈公

通雅

宰夫將解龜子公相視而笑曰果然及食大夫鼈羹召子公而弗與也子公怒染指于鼎嘗之而出楚辞曰懲於羹者而吹蓬王逸注曰言人於歡羹而熱心中懲之見蓬則恐而吹之 **烹猴** **斟雉** 淮南子曰楚有烹鄰人以為犬羹而甘之後聞其猴據地而尽吐瀉其所食此未知味者楚辞曰彭鏗斟雉帝何饗王逸注曰彭鏗彭祖也好和滋味善斟雉 **子期走楚** **羊斟入鄭** 戰國策曰中山君饗大夫司馬

子期在焉羊羹不遍子期怒走楚楚王伐中山中山君亡曰君以一杯羊羹亡國劉向說苑曰鄭伐宋宋將戰華元殺羊食士其御者羊斟不與焉及戰曰昔之羊羹子為政今日之事我為政與華元馳入鄭宋師敗績 **賦** **張翰豆羹賦** 孟秋嘉菽垂枝挺莢是刈是穫充簞盈篋香鑠和調周疾赴急

脯第十六 **釋名曰脯搏也乾燥相搏著也**

又曰修修縮也乾燥而縮也說文曰脯乾肉也

修脯也搏補莫反薄脯搏之屋上也腕骨脯也胸脯

脰也周禮曰腊人掌乾肉凡田獸之脯腊臠判

之夫物解肆乾之謂之乾肉薄切曰脯挂之而施薑桂曰服修腊小物而乾者祭祀共豆脯薦

脯臠呼胖盧謀祭法春祠用脯夏用福憑通脯

儀禮曰鄉飲酒主人立于西階東薦脯使行出

祖釋較祭脯士冠賓東面薦脯禮記又曰婦人

之贊脯修大夫燕禮有脯無臠有臠無脯穀梁

曰束修之肉不行境中有至尊者不貳 **事對**

濁氏 腊人 漢書曰濁氏以賣脯而連騎張里以馬駘坐而擊鍾腊人事見敘事 追復

不減 東方朔神異經曰西北荒有遺酒追復脯焉其味如麇食一片復一片葛洪神仙傳曰左慈詣劉表請搗軍有

酒一罍脯一盤百人接酒賜兵人人三杯酒 **四臆** 一**二胸**

公羊傳曰魯昭公出奔齊侯使高子執篋食四臆脯稽首以禳受何休注曰屈中曰胸申曰臆弓氏春秋曰趙宣子將之絳見

翳桑之下有餓人宣子與脯二臆拜受而不取食問其故曰臣有母持以遺之宣子更賜之脯二束遂去 **仙麟**

冰鼠 葛洪神仙傳曰王方平至蔡經家與麻姑共設肴膳擗脯而行如巧狃炙云是麒麟脯東方朔神異經曰北方

有曾水万里厚百丈有鼯鼠在冰下 **瓊枝** **金矢** 楚辭曰食冰下草木肉重千斤可以作脯 **玉瓊枝** 折瓊枝

以為羞王逸注曰羞脯也周易曰嚙乾脯得金矢正肅注曰四體皆陰卦骨之象骨在乾肉脯之象金象所以獲野禽以食之反

得金矢君子於味必思 **堯箠** **紂林** 紂曰堯庖厨其毒於利必備其難

搖鼓生涼六韜曰 **正旅** **通幹** **左胸** **右末** 杜育賦賦

賦 天之浩浩兮物亦云云性命變化兮如然之紛或以神好正賦直天蓋默默或以道惡強梁天亦茫茫此仙都之微獸固何

負而罹殃始居幽山之藪食乎豐草之鄉不害物以利己不營利以同方何忘情以委代而化情之不忘卒罹網以見逼授庖

丁而惟傷不以斯尾之有用而殺身於此堂為君彫俎之羞則君金盤之實承主人之嘉慶對象筵與寶瑟雖信美於茲辰詎

同歡於疇昔客有感之而嘆曰命不可思神亦難測吉凶悔吝未始有極借如天道之用莫神于龍受戮為醢不知其凶王者

之瑞莫聖於麟遇害於野不知其仁神既不能自智聖亦不能自知况林棲而冬走及山鹿與野麋古人有言天地之心其間

无巧實之則順動之則天諒物情之不異人何有於猜疑故曰天之神明與物推移不為事先動而輒墮是以至人無已聖人不知子欲全身而遠害豈是澹然而履斯

餅第十七 **敘** 釋名云餅并也搜 麵使合并也

胡餅 言以胡麻著之也說文曰餅麵糝也楊雄

胡餅言以胡麻著之也說文曰餅麵糝也楊雄

胡餅言以胡麻著之也說文曰餅麵糝也楊雄

方言曰餅謂之飢或謂之饑或謂之饑徐暢祭

記五月麥熟薦新起漵白餅崔寔四人月令曰

立秋無食煮餅及水溲餅崔鴻前趙錄曰石季

龍諱胡改胡餅曰麻餅事對下乳范江祠制鼻頭曰夏薦下

乳餅臞孟秋下雀瑞孟冬祭下水引盧諶祭法曰春祠用鼻頭

錫餅髓餅牢九夏秋冬亦如之夏祠別用乳餅冬祠用環餅也

麵起水引祭薦宣皇帝麵起餅又曰何載為司徒左長

史太祖為領軍與賊來往數置歡宴上好十字一笥王

水引餅戠令婦女躬自執事以設上焉十字一笥薄夜亥日荀氏四時

問第五倫曰聞卿為市掾有人遺卿毋二笥餅知從外來奪之

毋遂探口餅出之倫對曰實无此薄夜亥日荀氏四時

遺王悅葛洪神仙傳曰壺公者從遠方來賣藥常懸一壺于

非常人也身為掃除并進餅公令長房共跳入壺但見樓觀五色

重門閣道侍者數十人謝焯宋拾遺記曰瑯琊王悅少厲青操

亮有風檢為吏部郎隣省有會同者遺悅餅一甌辭劉子揚

竟不受曰所費誠復小小然少來不欲當人之惠

知鹽何平叔疑粉皇甫謐玄晏春秋曰衛倫以郎應

魏故侍中劉子揚食餅知鹽生精味之至也予曰昔師曠識勞

薪易牙別淄澠子揚之妙抑本乎倫曰晉師曠易牙古之精也

魏之子揚今之妙子何問焉錢啓語林曰向平叔美姿儀面絕

曰魏文帝疑其著粉後正夏月喚來與熱餅既噉之汗出隨以

朱衣自拭色轉賦東都餅賦寒氣既濟温不至熱于時

解戰湯餅為最弱似春綿白若秋練氣勃鬱以揚布香飛散而

享宴則鼻頭宜設立冬之日清辰之會涕凍臍中霜疑口外充虛

賦

遠徧行人垂涎於下風童僕空噉而邪盼擎器者舐唇立侍者
乾序 庾闡惡餅賦序 范子常者嘗造予宿腫雞為餅遍食之情甚虛竒嘉之味不實聊作
惡餅賦以釋之若乃董盧飛名於華肆和均絕技於俗屢王孫駭嘆于曳緒束子賦弱於春絲色必霜葩雪皓肉則錦爭雲間

初學記卷第二十七

寶器部

三吳徐守銘校刊

金第一

銀第二

珠第三

玉第四

錢第五

錦第六

繡第七

羅第八

絹第九

五穀第十

蘭第十一

菊第十二

芙蓉第十三

萱第十四

萍第十五

苔第十六

金第一

敘事

爾雅曰黃金謂之盪其美者謂之鏐

餅金謂之鈔絕澤謂之鏡西南之美者有華山

之金石焉湯有湯錫林幽反紫磨金也銑最有光澤也許慎說文曰金有

五色黃金為長久埋不生百陶不輕西方之行

也周易曰乾為金尚書曰金曰從革周易參同

契曰黃土金之父流珠水之母後漢書曰益州

金銀之所出華陽國志曰廣漢涪水有金銀之

礦王隱晉書曰鄱陽樂安出黃金鑿土十餘丈

披沙之中所得者大如豆小如粟米南郡象林

南有四國古稱漢人貢金供稅後魏書曰枝豆

國出金銀河鈎老國出金珠齊書曰金車王者

至孝則出金人王者有盛德則游於後池林邑

有金山汁流於浦葛洪神仙傳曰容成公服三

黃得仙所謂雄黃雌黃黃金漢武內傳曰西王

母有九丹金液金漿林邑記曰上金為紫磨金

又曰揚邁金孟子曰兼金好金也淮南子曰玦

五百歲生黃頰五百歲生黃金黃金千歲為黃

龍玦石也中央數五故五百歲一化頰音胡貢及頰黃金水銀也秦以一鎰為一金而

重一斤漢以一斤為一金事對紫光赤氣音承

和起居注曰盧江太守路永表言於穀城北見水岸边紫赤光得金一枚狀如印齒地鎮圖曰黃金之氣赤黃千萬斤以上光大若鏡盤金氣發

鳴山耀室

王子年拾遺記曰少昊時金鳴於山銀涌於地或如

龜蛇之類乍似人鬼之形崔鴻後燕錄曰董統上言於慕容垂曰臣聞陛下之奇有六焉厥初之奇金光耀室

聘莊

宗躬孝子傳曰郭巨河內温人也妻生男謀曰養子則不得營業妨於供養當殺而埋焉錡入地有黃金一釜

抵鼃

王子年拾遺記曰方丈山有池泥色金而味辛以泥為器可作丹矣百鍊可為金金色青照鬼魅猶如照而不

也絨書

尚書曰武王疾周公作金滕孔安國注云開之也春秋運斗樞曰舜為天子東巡臨觀黃龍五采負圖出

封璽

為請命之書藏之於匱絨之以金不欲人也

探鳩

劉義慶幽明錄曰長安有張氏者嘗獨處室有

化鵲

鳩自入止于對牀張惡之披懷祝曰鳩爾來為

我禍耶

上承塵為我福耶入我懷鳩翻飛入懷以手探之不知

所狂而得一金帶鉤焉

遂寶焉自是之後子孫日盛又曰常山

張顯為梁相天新雨後有鳥如山鵲飛翔稍下墮地人爭

取即化為一圓石顯椎破之得一金印文曰忠孝侯印

蓬萊觀

崑崙臺 列子曰夏革殷謂湯曰渤海之東不知幾

壺三曰負嶠四曰瀛洲五曰蓬萊其上高觀皆金闕閤令內傳

曰老子與伊喜登崑崙上金臺玉樓七寶宮殿晝夜光明乃大

帝四玉之所遊處

有珠玉七宝之牀

詩

晉棗據詩 金玉有本質焉能不堅

潛

晉郭璞金銀讚 惟金三品楊越作貢五材之珍

藏

楚謂國用務經軍農爰及雕弄

銀第二

爾雅曰白金謂之銀其美者謂之鐐

遼

說文曰銀白金也漢書曰朱提銀重八兩為

一流直一千五百八十他銀一流直一千是為

銀貨朱提縣名屬捷為後魏書曰銀出始興陽山縣又

出桂陽陽安縣驪山有銀礦二石得銀七兩白

登山亦有銀礦八石得銀七兩宣武帝詔並置銀宮每令採鑄後

魏書曰後魏孝明皇帝開恒州銀山之禁與人

共之魏志曰穢國男女繫銀廣數寸以為飾廣

州記曰廣州市司用銀米遂成縣任山有銀穴

有銀砂瑞應圖曰王者宴不及醉刑罰中人不

為非則銀甕出洗礦鑄藥酈元注水經曰瀑

礦洗取火合之以成金銀王韶之始興記曰小首山宋元嘉元

年夏霖雨山崩自顛乃麓崩處有光耀有若辰焉居人往觀皆

是銀磔鑄得銀也構宮為闕列子曰周穆王執化人之柄騰而

珠玉史記曰蓬萊方丈瀛洲此上天暨化人之宮構以金銀絡以

三神山也皆以黃金白銀為宮闕魏收後魏書

和平二年詔中尚坊作黃金合盤鏤以白銀鈿以玫瑰日大武皇帝

阮隸三禮圖曰牛鼎受一斛天子飾以黃金錯以白銀日大武皇帝

門雕層閣東方朔十洲記曰東方外有東明山有宮焉左

碧鏤穎曰天地長男之宮釋智猛游外銘後魏大武帝

國傳曰龜茲國高樓層閣金銀雕飾錯用奇珍銀以紫金鏤以燭銀

作黃金盤鏤以白銀銘九州致貢珠域來賓乃作茲器

珠第三事敘易川靈圖曰至德之盛五星如連

珠禮斗威儀曰其政平德至淵泉則江海出明

珠樊文淵七經義曰珠母者大珠在中小珠環之爾雅曰西方之美者有霍山之多珠玉焉後漢書曰珠蚌中陰精也玢璣明珠色也璣珠不圓也夫餘出珠大如酸棗常璩華陽國志曰廣陽縣山出青珠永昌郡博南縣有光珠宄出光珠珠有黃珠白珠青珠碧珠後魏書曰河鈞茗國出金珠伏無忌古今注曰章帝元和元年明珠出館陶大如李有光耀三年明珠出豫章海昏大如雞子圍四寸八分和帝永元五年鬱林人得大珠圍五寸七分山海經曰二珠樹生赤水其爲樹如栢葉皆爲珠徐衷南方草物狀曰凡採珠常三月用五牲祈禱若祠祭有失則風攪海水或有大魚在蚌左右白蚌珠長三寸半在漲海中其一寸五分有光色一芴小形似覆釜爲第一璫珠凡三品其一寸二分雖有先色形不負正爲第二滑珠凡三品郭義恭廣志曰有珠稱夜光有至負珠置地終日不停有石珠鑄石爲之一名朝珠

事對夜光

明月

魚豢魏略

口大秦國出明珠夜光珠真白珠沈懷遠南越志曰海中有大珠明月珠水精珠

照金闕

歸瑤

臺

東方朔神異經曰西北荒中有一金闕相去有文有明月珠徑二尺光照二千里太公六畧曰武王入殷釋紂之所

拘刑罪皆免之

吐澤

藏川

春秋保乾圖曰吐珠於澤誰能不含宋均注曰珠出

於野澤之中誰能不含取以為寶也莊子曰修其道之謂備不以物挫志之謂完君子明於此則燭乎其事沛平其為萬物遊也若然者藏金

編星

照月

尚書考靈曜曰甲子冬至日月王緯俱起牽牛日月若編

珠邪了橫洞冥記曰帝起甘泉望風臺臺上得鳳銜龍吐

白珠如花一枝帝以飾九華之蓋望之若照月

鳳銜

龍吐

九

至子年拾遺記曰黃帝之子名青陽是曰少昊一名摯有曰雲之瑞号為白帝有鳳銜明珠致於庭少昊乃拾珠懷之使照服於天下尚書考靈曜曰卯金出軫握命孔符赤用藏龍吐珠也鄭玄注曰藏秘也珠寶物喻道也赤漢將用天之秘道

品六異 沈懷遠南越志曰珠有九品大五分以上至一寸

次為走珠走珠走珠之次為滑珠滑珠之次為礪珠礪珠之次為硃珠硃珠之次為官雨珠官雨珠之次為稅珠稅珠之次為慈符珠

墨子曰和氏之璧夜光之珠 笑舞鸞 握靈蛇 孫柔之瑞

三棘六異此諸侯所謂良寶 平公鼓琴有玄鶴一双而下衛明珠舞於庭一鶴失珠覓得而走師曠掩口而笑曹植與楊德祖書曰偉長擅名於青土公幹

振藻于海隅德連發迹於北魏足下高視於上京當此 曜瓊

時也人人自為握靈蛇之珠家家自謂抱荆山之玉

蚌隱金沙

郭璞江賦曰瓊蚌晞曜以瑩珠石惟應節而揚葩曹植述遊篇曰夜光明珠下隱金沙採之誰

遺漢女 湘娥

出黃枝遺赤水

林邑記曰黃枝州上戶口殷富多明珠雜寶莊子曰黃帝游於

赤水之北登于崑崙之丘而南望還歸遺其玄珠於赤水使智

索之而不得離朱索之而不得使解緣蓋反詭空亘反索之而

不得乃使象罔得之黃帝曰 度寸 徑尺 韓詩外傳曰良玉

異哉象罔乃可以得之乎 拾遺記曰燕昭王時有黑鳥白頭集王之所銜洞光之珠圓徑

士不能掩其光良珠度寸雖有白何之水不能掩其輝王子年

一尺此珠色黑如漆而懸室內百神不能隱其精靈照乘媚川史記曰魏王與齊威王會田於郊魏

奈何以萬乘之國而无寶機文賦曰石蓋玉而山輝水懷珠

而川三色七采沈約宋書曰文帝詔大史令錢樂之作小

為三象星日月五星悉居黃道西京雜記曰高祖斬白蛇劍上

有七采珠九華玉為飾雜列五色琉璃為匣紉在室光景猶照

於外一篋千金管子曰桓公問管子曰昔者周人有天下

也管子對曰君分壤而貢入市朝同流黃金一篋也江陽之

珠一篋也此謂以寡為多以狹為廣莊子曰河上有家貧窮者

時緯蕭而食其子白花文鏡郭子橫洞冥記曰帝起甘泉

沒川得千金之珠泉抱朴子曰識珍者必拾濁水之明珠賞氣者必採穢藪之

也宋均注曰事神明得則文珠有光可為鏡拾濁水沉丹

飾桂櫝鈿金盤蘭之置薰桂之櫝飾以珠玉綴以玫瑰

魏收後魏書曰武皇帝和平二年秋詔中尚坊作黃金合盤十二具鈿以玫瑰珠玉也

珠賦寶月生焉越浦隋川標魏之美擅楚之賢既登席而趨

麗亦綴履而升妍豈銜恩以赴時獨佩皎而騰天瀛淮

數電甘海震雷明珠碎矣于川之隈視負流而失轉見折水之

亡迴謝驪宮之瑞飾粉靈蚌之神胎若有人兮声芒昧芳微斷

兮明珠碎明珠碎兮愴何宣珠之形兮不復全撫陸離之瓊珮

弟幽翳之金筵豈照車與璿燭但黃塵及寒烟聊歌曰土山之

津兮已濡幽蘭之草兮亦舒又聞珩璧之獨照不見掌晉

土之明珠已矣哉若使青雲之可尚當與碎珠之同棲晉

江統珍珠銘嗣茲陰景係暑太陽讚晉郭璞蚌

讚萬物變蛻其理无方雀雉之化讚晉郭璞蚌

讚含珠懷瑞與月虧盈協氣晦望讚晉郭璞蚌

玉第四事周易曰乾為金為玉雜書曰王者不

藏金玉則紫玉見于深山服飾不逾祭服則玉

英出大戴禮曰玉在山而木潤瑞應圖曰玉甕

者聖人之應也不汲自盈王者飲食有節則出

禮記曰君子比德於玉焉溫潤而澤仁也縝密

以栗智也縝緻也栗堅貌縝廉而不剝義也剝傷也垂

之如墜禮也叩之其聲清越以長其終詘然樂

也越揚也詘止貌也詘音屈瑕不揜瑜瑜不揜瑕忠也瑕玉中病也瑜其中

也間美孚尹勿達信也孚讀為浮尹讀如竹箭之筠浮筠謂玉采色也采色勿達不有隱翳

也信氣如白虹天也精神見于山川地也圭璋特

達德也天下莫不貴者道也詩云亶亶君子溫

其如玉故君子貴之也禮含文嘉曰玉石得宜

則太白常明禮稽命徵曰王者得禮制則澤谷

之中有白玉焉逸論語曰玉十謂之區治玉謂

之琢亦謂之雕雙玉為鼓五鼓為區彫治璞也鼓音角瑳玉色鮮白也

瑩玉色也瑛玉光也瓊赤玉也璿瑾瑜美玉也

璠舞三采玉也玲瓏瑱瑁鏗玉聲也璪玉佩

也瑱充耳也瑮玉飾以水藻也山海經曰珉二

玉相合珉音角瑁瑠夷蠻係耳玉也稷翼之山及

鹿臺山其上多白玉瑜次之山多嬰垣之玉泰
 冒之山浴水出焉其中多藻玉密山之上丹水
 出焉其中多玉膏其源沸湯黃帝是食玉膏之
 所出五色乃清五味乃馨粟精密澤而有光五
 色發作以和柔剛天地鬼神是食是饗君子服
 之以禦不祥龍首之山若水出焉其中多美玉
 放臯之山明水出焉其中多蒼玉平丘在三桑
 東爰有遺玉十洲記曰瀛洲有玉膏如酒名曰
 玉酒飲數升輒醉令人長生京兆記曰藍田出

美玉如藍故曰藍田本草曰玉其味甘生如白

頭公服之延年事對

抵鵲

棲鳥

桓寬鹽鉄論曰崑山之旁以玉璞抵

烏鵲劉楨清慮賦曰結東阿之扶桑接西雷乎燭龍上青腹之山蹈琳珉之塗玉樹翠葉上棲金烏神寶

帝瑞

蔡邕琴操曰卞和者楚野人常居山耕種因得玉璞以獻於懷王王以為欺慢斬其足和作歌曰悠悠沂水經

荆山兮精氣鬱决谷岩岩兮中有神宝灼灼明兮穴山採玉難為功兮礼含文加曰龍馬金玉帝王之瑞應

飾鳩

杖名鸞釵

續漢書曰三老五更杖玉杖又曰仲秋之月郡道皆案行比人年始七十者授之以玉杖

八十九十礼有加賜玉杖長九尺端以鳩為飾鳩者不噎之鳥也欲元人不噎也郭子橫洞冥記曰元鼎元年起招靈閣有一神女留一玉釵以與帝帝以賜趙婕妤至昭帝元鳳中宮人猶見此釵共謀欲碎之明視釵匣唯見白鸞直升天後宮人常作玉釵因名玉燕六瑞二棘周礼曰以玉作六瑞以等邦国王執其言吉祥執鎮圭公執桓圭侯執信圭伯執

用殷夏以前其詳靡記太公為周立九府圓法

圓即錢也秦兼天下幣為三等上幣銅錢質如周錢

文曰半兩重如其文漢高后二年行八銖錢六

年行五銖錢應劭曰秦作錢質如周錢文曰半兩則八銖也漢以太重更鑄莢錢今民間榆莢錢是也

文帝五年除盜鑄錢令更

造四銖錢應劭曰四銖錢文亦曰半兩文帝建元元年行三銖

錢五年罷三銖行半兩時郡國鑄錢人多公卿

請令京師鑄官赤反反者以赤銅為之郭一當五賦官用非

赤反不行禁郡國無得鑄專令上林三官鑄而

天下非官錢不得行王莽居攝變漢制造大錢

徑寸二分重十二銖文曰大錢五十文又造契

刀錯刀其環如大錢身形如刀長二寸文曰契

刀錯刀以黃金錯其文曰一刀直五千與五銖

錢凡四品並行莽即真乃罷錯刀契刀及五銖

錢而更作金銀龜貝錢布之品名曰寶貨小錢

次七分三銖曰公錢一十次八分五銖曰幼錢

二十次九分七銖曰中錢二十次一寸九銖曰

壯錢四十因前大錢五十是為錢貨六品魏志

曰黃初二年以穀貴罷五銖錢華陽國志曰公

孫述廢銅錢置鐵錢百姓貨賣不行宋書曰元

嘉七年六一錢署鑄四銖錢宋略曰泰始中通

私鑄而錢大壞矣一貫長三寸謂之鵝眼錢減

此者謂緹環錢貫之以縷入水不沉市井不復

料數十萬不盈一掬斗米一萬他物稱之至是

禁鵝眼緹環餘別通用也 **專對** 鮫文 鵝眼

郭子橫洞冥記曰帝升望月臺有二青鳴化為二小童皆著青

綺文儒合握鮫梭之大錢三枚以置帝几前身止而影動因名

曰輕影錢裴子野宋略曰沈慶之啓通私 **贖罪** 買官 漢

武帝許之九州春秋曰靈帝賣官廷尉崔烈入錢百萬以買司

徒烈拜之曰天子臨軒顧謂 **青鳧** 白撰 千寶搜神記曰

左右曰恨不小靳可至千萬 **青鳧** 白撰 南方有蟲其形

以蟬而大其子著草葉如蚕種得子以歸則母飛來就之殺其母

以塗其子以其子塗母用錢貨市旋則自還故淮南子術以之

還錢名曰青鳧漢書曰武帝更錢造銀錫為白金以為天用莫

如龍地用莫如馬人用莫如龜故曰金三品其一重八兩圓之

其文龍名 **選一** 投三 華嶠後漢書曰劉寵字祖榮拜會

曰白撰 **選一** 投三 稽太守政不煩苛徵為將作大匠

山陰有五六老叟人賚百錢送寵曰鄙生未嘗識郡朝自明府

效地

綦母氏錢神論曰黃金為父白銀為母鈔為長男錫為

公卿請令京師鑄官赤及如淳注曰以赤銅為其郭 **體乾**

帝更錢造銀錫為白金又曰武帝時郡國錢多輕而 **體乾**

清者項仲山飲馬渭水每投三錢而去 **白金** 赤灰 漢書

選一大錢受之趙岐三輔決錄曰安陵 **白金** 赤灰 漢書

帝更錢造銀錫為白金又曰武帝時郡國錢多輕而 **體乾**

公卿請令京師鑄官赤及如淳注曰以赤銅為其郭 **體乾**

山陰有五六老叟人賚百錢送寵曰鄙生未嘗識郡朝自明府

以來狗不夜吠人不見吏令聞當見棄去故自扶奉送寵為人

選一大錢受之趙岐三輔決錄曰安陵 **白金** 赤灰 漢書

清者項仲山飲馬渭水每投三錢而去 **白金** 赤灰 漢書

帝更錢造銀錫為白金又曰武帝時郡國錢多輕而 **體乾**

公卿請令京師鑄官赤及如淳注曰以赤銅為其郭 **體乾**

山陰有五六老叟人賚百錢送寵曰鄙生未嘗識郡朝自明府

以來狗不夜吠人不見吏令聞當見棄去故自扶奉送寵為人

選一大錢受之趙岐三輔決錄曰安陵 **白金** 赤灰 漢書

清者項仲山飲馬渭水每投三錢而去 **白金** 赤灰 漢書

帝更錢造銀錫為白金又曰武帝時郡國錢多輕而 **體乾**

公卿請令京師鑄官赤及如淳注曰以赤銅為其郭 **體乾**

山陰有五六老叟人賚百錢送寵曰鄙生未嘗識郡朝自明府

以來狗不夜吠人不見吏令聞當見棄去故自扶奉送寵為人

選一大錢受之趙岐三輔決錄曰安陵 **白金** 赤灰 漢書

清者項仲山飲馬渭水每投三錢而去 **白金** 赤灰 漢書

帝更錢造銀錫為白金又曰武帝時郡國錢多輕而 **體乾**

公卿請令京師鑄官赤及如淳注曰以赤銅為其郭 **體乾**

山陰有五六老叟人賚百錢送寵曰鄙生未嘗識郡朝自明府

以來狗不夜吠人不見吏令聞當見棄去故自扶奉送寵為人

選一大錢受之趙岐三輔決錄曰安陵 **白金** 赤灰 漢書

清者項仲山飲馬渭水每投三錢而去 **白金** 赤灰 漢書

帝更錢造銀錫為白金又曰武帝時郡國錢多輕而 **體乾**

公卿請令京師鑄官赤及如淳注曰以赤銅為其郭 **體乾**

山陰有五六老叟人賚百錢送寵曰鄙生未嘗識郡朝自明府

以來狗不夜吠人不見吏令聞當見棄去故自扶奉送寵為人

選一大錢受之趙岐三輔決錄曰安陵 **白金** 赤灰 漢書

清者項仲山飲馬渭水每投三錢而去 **白金** 赤灰 漢書

帝更錢造銀錫為白金又曰武帝時郡國錢多輕而 **體乾**

公卿請令京師鑄官赤及如淳注曰以赤銅為其郭 **體乾**

山陰有五六老叟人賚百錢送寵曰鄙生未嘗識郡朝自明府

以來狗不夜吠人不見吏令聞當見棄去故自扶奉送寵為人

效地

綦母氏錢神論曰黃金為父白銀為母鈔為長男錫為

書曰惠帝時有錢神論曰錢之為體數甕一囊王韶之始興記

有乾坤之象其積如山其流如川日勞口東岸有石四方高百餘仞其狀如臺法云父老相傳此石昔有三人伐木以作橋於石頂戲見數甕錢共取半甕還趙

壹詩曰伊憂北堂上抗莽倚門三官鑄九府法漢書

前文史徒蒲腹不如一囊錢郡國无得鑄錢專令上林三官鑄而今天下非論王隱晉

三官鑄不得行又曰大公為周立九府圓法書曰惠帝時有錢神論曰錢之為身有乾坤之象

靜有時行藏有節市井便利不患耗枯難朽象籌不墮象道故其積如山其流如川動

能長久為世神宝親故如兄字曰孔方失之則貧弱得之則富昌無翼而飛无足而走解嚴毅之顏開難笑

之口錢多者處其前錢少者居其後云云啓陳張正

見錢啓豈期疲痾壁立很蒙殊賜名稱榆莢非投飲焉之

始降王門忽光私室青鳧委質笑夷橋價重圓泉寧并呪雞之野暫移周府總經漢鑄

錦第六劉熙釋名曰錦金也作之用功重其

價如金故制字帛與金也丹陽記曰歷代尚未

有錦而成都獨稱妙故三國時魏則市於蜀吳

亦資西蜀至是始乃有之益州記曰錦城在益

州南笮橋東流江南岸昔蜀時故錦宮也處號

錦里城墉猶在鄴中記曰錦有大登高小登高

大明光小明光大博山小博山大茱萸小茱萸

大交龍小交龍蒲桃文錦班文錦鳳皇朱雀錦

韜文錦桃核文錦或青縑或白縑或黃縑或綠

綈或紫綈或蜀綈工巧百數不可盡名也

文龍 **朱雀** 魏志曰景初中賜倭女王絳地文龍錦五疋

班文 **綠地** 陸翽鄴中記曰御府中有鳳皇錦朱雀錦

陸翽鄴中記曰織錦羅在尚坊三署皆數百人 **班文** **綠地** **綱杠** **束髮** 爾雅曰素錦綱杠郭璞注曰以

天馬以玫瑰石為鞍轡錢以 **綱杠** **束髮** **維舟** **挽車** 韋昭吳書曰甘

白地錦韜旌之竿也禮記曰童子之 **維舟** **挽車** 寧住止常以繒錦維舟去輒割弃以示奢虞溥江傳曰陸遜攻

劉備於夷陵備捨船步走燒皮鎧以斷道使兵以錦挽車走入 **帝** **似雲霞若燈燭** 王子年拾遺記曰嚳支國人時來獻

城雉樓堞也又曰嚳支國人時 **鸞章虎文** 王子年拾遺

來獻貢有列錦文似列於燈燭 **鸞章虎文** 記曰周靈王

起昆昭之臺以享群臣張鸞章錦文如鸞翔漢官儀曰 **明光**

柔滑 陸翽鄴中記曰石季龍冬月施熟錦流蘇斗帳四角安

大小明光錦王子年拾遺記曰負嶠之山名環丘東有雲石廣

五百里有蚕長七寸黑色有角有鱗以霜雪覆之然後作繭長

一尺其色五綵織為文錦 **翻鴻文鳥** 郭子橫漢武列國洞

入水不濡其質輕軟柔滑 **翻鴻文鳥** 冥記曰元鼎元年起

招仙靈閣於甘泉宮西編翠羽麟臺為簾有走龍錦有翻鴻錦

異物志曰錦鳥文章如丹地錦而藻績互交俗人見其似錦因

謂之 **詩** **前秦符堅秦州刺史竇韶妻蘇氏織錦迴**

文七言詩 仁智懷德聖虞唐真妙顯重榮章臣賢惟聖配

曠怨路長身微閔已處幽房人賤為安有柔剛親所懷想思誰

繡第七 **周官曰五色備謂之繡此言刺繡衣**

和詠思惟空堂心憂增慕懷慘傷

望純清志潔齋水霜新故或億殊而牆春陽熙茂彫蘭芳琴清

流楚激絃商奏曲發聲悲摧藏音

五言堂

五言堂

所用也釋名曰繡脩也文脩然尚書曰予欲觀
古人之象日月星辰山龍華蟲作繪宗彝藻火
粉米黼黻絺繡禮記曰仲秋之月命有司文繡
有恒必循其故所以交於神明者不可以同於
所安樂之義也故有黼黻文繡之美䟽布之尚
反女功之始也春秋元命包曰織女之爲言神
女也成衣立紀故齊能成文繡應天道女功之事齊能神天
下故懸以衣人得此氣漢書曰賈人無得衣錦繡綺縠絺綌

紵剡景帝詔曰錦繡纂組害女功也又曰黼黻
者古天子之服也今富人大賈嘉會召客以被
牆也晉東宮故事曰太子納妃有絳杯羅繡幅
被一孫卿子曰天子者勢至重尊無上矣衣被
則五綵雜間色重文繡加飾之以珠玉也范子
計然曰古者庶人老耆而後衣絲其餘則麻枲
而已故曰布衣今富者綺繡羅紈素綈冰錦也
繡細文出齊上價匹二萬中萬下五千也

連煙 布地

漢武別回洞冥記曰元鼎元年起仙靈閣編翠羽麟毫爲庶有連煙之綉走龍

之錦潛潭巴曰天子文綉布地地必動絕無嗣也

加五采

成六幣

王充論衡曰綉之朱

刺錦之未織絲帛何以異哉加五采之巧施針縷之飾則文章
炫耀學士有文章其猶絲帛布五色之功周禮曰合六幣圭以
馬璋以皮璧以帛琮以錦琥以綉
璜以黻此六物者以和諸侯之好
衣馬 藻龍 史記曰楚
愛馬衣以文綉置華屋之下席之以露禁嗔之以棗脯郭
子橫漢武別因洞冥記曰甘泉宮有霞光綉有藻龍綉

賦

梁張率繡賦

尋造物之妙巧固飾化於百王嗟莫先於黼
綉自帝虞而觀風雜藻火與粉米鬱山龍與

華重若夫觀其締綴與其依放龜龍為文神仙成象摠五色而
極思藉羅紈而發想具萬物之有狀盡衆化之為形既綿華而
稠彩亦密照而踈明若春暉之揚藹似秋漢之含星已間紅而
的紫仍表玄而裏素間綠竹與蘅杜雜青松與芳樹若乃邯鄲
之女宛洛少年顧影自媚窺鏡自怜極車馬之光飾盡衣裳之
妖妍既徙倚於丹墀亦徘徊於青閣不息木而反本吾謂遂離
乎流

羅第八

敘

劉熙釋名曰羅文羅疏也魏志曰

魏制自公列侯以下大夫以上皆得服綾錦羅

綺紈素金銀飾鏤之物自是以下雜綵之服通

于賤人張敞東宮舊事曰太子納妃有絳真文

羅幅被一絳真文羅袴七晉書曰晉令六品以

下得服羅綃

事對

杯文

金簡

張敞東宮舊事曰太子納妃絳真文

羅一幅被一太上黃庭經曰黃庭為不死之道受者齋九日然後
受之結盟立誓期以勿涼古者盟以玄雲之錦九十尺金簡鳳
文之羅

薦地

從風

漢武內傳曰帝七月七日掃除宮掖之內設座大殿之上以紫羅薦地播

日和香然九微燈以待王母
孫子曰隋珠曜日羅衣從風

綃第九

敘

劉熙釋名曰綃絀也

一音古費反又音古兩反

其

絲厚而疏也廣雅曰繁總鮮支穀絹也後魏書
曰四民月令曰八月清風戒寒趣絹縑帛晉故
事凡民丁課田夫五十畝收租四斛絹三疋綿
三斤凡屬諸侯皆減租穀畝一斗計所減以增
諸侯絹戶一疋以其絹為諸侯秩又分民租戶
二斛以為侯奉其餘租及舊調絹二戶三疋綿
三斤書為公賦九品相通皆輸入於官自如舊
制晉令其趙郡中山常山國輸縑當絹者及餘
處常輸踈布當綿絹者縑一疋當絹六丈踈布

一疋當絹一疋絹一疋當綿二斤舊制人間所

織絹布等皆幅廣二尺二寸長四十八尺為一端

今任服後乃漸至濫惡不依尺度

書 沈慶夢 沈約宋書曰羊欣父不疑為烏程令欣年十二

字弘先廢帝遣從子攸之賫藥賜慶之死時年八十是慶之夢

有人以兩疋絹與之謂曰此絹足度謂人曰老

劉熙釋名曰絹絀也絲厚而 光如雪華 輕比蟬翼 魏

帝說諸物曰江東為可寧比物 啓 梁徐勉謝勅賜絹啓

臣免言傳詔傳靈惠曰勅垂賜絹二十疋伏惟皇太子睿情天

發粹性玄疑作震春乃繼離朱陸嘉日茂辰畢宮告始龍樓起

曜博望增華含生鳧燕率土抃躍臣運屬會昌命逢多幸預奉
休盛復頒恩錫曰素冠獨麗之色兼兩邁丘園之貴慶荷之情
實百常品不任下情
謹奉啓謝聞謹啓
梁庾肩吾謝武陵王賚絹啓
啓蒙賜絹二十疋清河之珍丘園慙其東帛關東之妙潛織陋
其卷綃下官謬春扁舟暫瞻還旆而天人渥眎增餘論之榮江
漢安流無沂洄之阻遂使鶴露霄凝輕絺立變鴈風朝急冶服
成溫有謝筆端无辭陳報不任下情謹奉啓事謝聞謹啓

草部附

五穀第十敎周易曰日月麗于天百穀草木麗

于土周書曰凡禾麥居東方黍居南方稻居中

中央粟居西方菽居北方周官曰太宰以九職任

萬民一曰二農生九穀鄭司農云稷林黍稻凡王之

膳食用六穀鄭司農云稻黍稷梁麥菽以五味五穀五藥養其

病鄭玄注五穀麻黍稷麥豆職方氏掌天下之圖辨其邦國都

鄙九穀之數揚州荊州其穀宜稻豫州并州其

穀宜五種鄭玄云黍稷菽麥稻青州其穀宜稻麥兗州其穀

宜四種黍稷稻麥雍州冀州其穀宜黍稷幽州其穀

宜三種黍稷稻大戴禮曰食氣者神明而壽食穀

者智惠而巧不食不死禮斗威儀曰歲凶年穀

不登君膳不祭肺馬不食穀孟春之月天子乃

以元日祈穀于上帝孟夏驅獸無害五穀仲夏

之月乃命百縣雩祀百辟以祈穀實孟秋之月
農乃登穀天子嘗新先薦寢廟臣專政私其君
位則草木不生禾穀不實穀梁傳曰一穀不升
曰嗛二穀不升曰饑三穀不升曰饉四穀不升
曰康五穀不升曰荒大祲之禮君食不兼味廷
道不除百官布而不制鬼神禱而不祠五穀皆
熟為有年楊雄方言曰凡以火乾五穀之類出
自山東齊楚以往曰熬隴異以往曰福平力反秦

晉之間曰煦創眇反揚泉物理論曰穀氣勝元氣

人肥而不壽養性之術常使穀氣少則病不生矣梁者黍稷之摠名稻者漑種之摠名菽者
衆豆之摠名三穀各二十種為六十蔬果之實
助穀各二十凡為百穀故詩曰播厥百穀者穀
種衆種之大名也范子計然曰五穀者萬民之
命國之重寶東方多麥稻西方多麻北方多菽
中央多禾五土之宜各有高下高而陽者多豆
平而陰者多五穀許慎說文曰禾嘉穀也木王
而生金王而死禾之秀實為稼莖節為禾一曰



稼事也在野曰稼禮記曰稻曰嘉蔬蔡邕月令
曰十月穫稻九月熟者謂之半夏稻異物志曰
交趾一歲再種抱朴子曰南海晉安有九熟之
稻郭義恭廣志曰有虎掌稻紫芒稻赤穰稻有
蟬鳴稻七月熟稻有蓋下白正月種五月穫穫
其莖根復生九月復熟青芋稻六月熟累子稻
白漠稻七月熟此三種大且長三枚長一十半
養生要集曰秔稻屬也稻亦秔之摠名也道家
方藥有用稻米秔米此則是兩物也稻米粒白
如霜味苦王溫服之令人多瘦無肌膚秔米味
甘主利五臟長肌膚好顏色說文曰秔稷之粘
者也又曰秔粘粟也崔豹古今注曰稻之粘者
爲秔禾之粘者爲黍廣志曰秔有赤有白有胡
秔早熟及麥養生要集曰秔米味酸汜勝之書
曰黍者暑也種必除暑先夏至三十日禮記曰
黍曰薺合說文曰秔黍也一稗二米所以釀鬯
黍禾屬粘者也孔子曰黍可以爲酒廣志曰有
鸞頷黍牛黍南尾黍成赤黍馬革大黑黍秔黍

有温毛黃黍白黍說文曰稷五穀之長也廣志
曰破藏稷逼麥稷也此二者以四月熟本草曰
稷米甘無毒主益氣補不足說文曰粟嘉穀之
實也粟之爲言續也廣志有赤粟白莖粟有黑
粟有張公班粟本草曰陳粟味苦無毒主胃疽
熱中渴利小便崔豹古今注曰糜糶也後漢書
曰烏九國其地宜糶呂氏春秋曰飯之美者山
陽之糶楊泉物理論曰梁者黍稷之摠名也爾
雅曰藿門赤苗芭白苗郭璞注藿赤梁粟
芭白梁粟皆好穀廣志曰

有具梁解梁有遼東赤梁本草曰白梁味甘微
寒無毒主除熱益氣有襄陽竹根者最佳黃梁
出青異左思魏都賦曰有雍丘之梁崔駰七依
曰玄山之梁廣雅曰大豆菽也小豆荅也脾豆
豌豆留豆也胡豆降雙也豆角謂之莢其葉謂
之藿也巴菽巴豆也說文曰其豆莖楊泉物理
論曰菽者衆豆之摠名也廣志曰重小豆一歲
三熟藪甘白豆麓大可食刺豆亦可食秬豆苗
似小豆紫華可爲麵生朱提建寧胡豆有青有

本草卷之三
豆部
十一

黃者禮記曰仲秋之月天子乃以大嘗麻先薦
 寢廟淮南子曰汾水濛濁而宜麻養生要集曰
 麻子味甘無毒主補中益氣服之令人肥健麻
 子一名麻蕒一名麻勃廣雅曰苣藤弘胡麻也
 抱朴子曰胡麻一名方莖服餌不老耐風濕其
 葉名青襄廣雅曰大麥麩也小麥稜也說文
 曰麥金也金王而生火王而死麩周所受來麩
 也稍麥燕廣志曰稔麥似大麥出涼州旋麥三
 月種八月熟出西方赤小麥而肥出鄭縣有半

夏小麥有秀芒大麥有黑穰麥靈稼嘉

穀曹植杜頌曰靈稼阿那一禾于莖許慎說文曰禾嘉穀也合

穎連莖魏志後魏書曰許謙字元遜代人也子洛陽為鴈

曰嘉禾之滋莖長五尺五七三十一虞預會稽

五故連莖三十五德以成盛德典錄曰謝

承遷吳郡督郵歲穰嘉禾六穗生於部屬尚書大傳曰成王時

有苗異莖而生同為一穗人有上之者王召周公而問之公曰

三苗為一穗抑天春秋說題曰禾者銜滋液

下其和為一乎銜滋吐秀宋均注曰銜滋液以生故

以禾為名也鄭婚禮禮文讚曰嘉禾實野尚書大

為穀班祿是宜吐秀五七乃名為嘉實野尚書大

王時有苗異莖而生同為一穗長充箱董仲舒春秋實野尚書大

繁露曰禾實於野粟郵於倉皆奇怪非人意者也北里實野尚書大

西山

蘇林注曰北里地名也阮籍詩曰豈若西山草蓂莢與

丹禾照九阿 齊萬畝 阮籍詩曰垂顛臨曾城餘光照九阿曹植杜頌曰秀吐穉萬畝齊平蔭蓋

籬百穢 九熟 再種 抱朴子曰南海普安有九熟之稻楊孚異物志曰交趾冬又熟農者歲再種 青

穉 紫莖 周處風土記曰穉稻之青穉米皆青白也許慎說文曰稻稌也穉稻紫莖不黏者 半夏

一旬 蔡邕月令章句曰十月穫稻人君嘗其先熟故在季秋九月熟者謂之半夏稻王子年拾遺記曰東有融臯五

穀多良有淡日之 紫芒 赤穢 郭義恭廣志曰有虎掌稻紫芒稻又曰有赤穢白米

稻言一旬而生也 青芊 白莖 郭義恭廣志曰有青芊稻六月熟王子年

拾遺記曰東極之東有和靈稻言寒者 黑穢 白霜 郭義恭廣

食之則溫熱者食之則體冷莖多白 志曰秔有烏秔黑穢有青幽白夏之名 五里香 三月種

本草經曰秔米味苦主溫米粒白如霜 魏文帝與朝臣書曰江表唯長沙名有好米何時比新城秔 耶上風吹之五里聞香崔寔四人月令曰三月可種秔稻 秋

薦 夏登 禮記曰庶人春薦韭夏薦麥秋薦黍冬薦稻又曰仲夏之月農乃登黍也 滿握 盈

詩 劉穎魯都賦曰黍稷油秔族垂芒殘穉蒲握一穎滿握 王粲登樓賦曰昔墳衍之廣陸兮臨臯隰之沃流北弥陶牧

西接昭丘華實 鷺鷥 馬革 郭義恭廣志曰黍有鷺鷥之尾秀成赤黍 芄芄 銍銍 毛詩曰芄芄黍苗陰雨膏之悠

馬革大黑黍 籬也劉熙釋名曰 東門徒 南夷獻 享司寒 古今

銍銍斷黍稷聲 籬門外令人能徙此於西門外者賜之上田宅人爭徙之乃下 令曰明日攻秦能先登者仕之大夫賜之上田宅於是攻之一朝而

拔沈約宋書曰黃帝時南夷乘 薦宗廟 享司寒 注曰

白鹿來獻秬鬯爾雅云秬黑黍 和帝元興元年黑黍禾二實生任城得米三斗八升以薦宗廟

左傳曰申豐對季武子曰其藏水也黑牡秬黍以享司寒杜預

注云黑牡黑牲秬黍黑黍也司寒北方玄冥之神也故物皆用黑有事於外故祭其神 盈倉 破藏

五季堂 盈倉 破藏

毛詩曰我黍與與我稷翼翼我倉既盈 四月熟 五穀長

邦義恭廣志曰遍麥稷以四月瓊膏 玉粒 王子年拾遺

熟許慎說又曰稷五穀之長 東有瓊脂粟言質白如玉柔滑如膏食之

之山名環丘上有方湖千里多大鵠高一丈群飛於湖際銜探

不周之粟於環丘之上粟生穉 龍枝 鳳冠 王子年拾遺記

高五丈其粒皎然如玉也 龍枝之粟言其枝屈曲似游龍食之善走

又曰有鳳冠粟似鳳之冠食者令人多力 千株 五變 王

年拾遺記曰東極之東有雲渠粟藁生葉似芙蓉食之益顏色

粟莖赤多黃皆長二丈千株藁生春秋說題辭曰粟五變以陽

化生為苗秀未三變而發謂之粟四 大粒 長枝 楊泉物

入曰米出甲五變而蒸飯可食之 種有強弱土有剛柔土宜強高潤而疏粟長穗而大粒玉

年拾遺記曰東極之東有耀枝粟言其枝長而弱无風自搖食

之長 薺蕒 鹽鑽 禮記曰祭宗廟之禮梁曰薺蕒郭義恭

長莖 大目 呂氏春秋曰得時之菽長莖而大足其莢

助期曰豆神為靈趙長 紫花 綠色 郭義恭廣志曰秬豆

七尺大目通於時節 麵生朱提王子年拾遺記曰東極之東有傾離豆見曰即

傾葉食者歷歲不飢豆莖皆大若指而綠一莖爛漫數畝以上 紫

色 紅莖 王子年拾遺記曰東極之東有紫實之麻粒如粟

有倒葉麻如倒莖紅色紫赤 益氣 飛明 本草經曰麻子

名紅冰麻言冰寒乃有實 中益氣令人肥健王子年拾遺記曰有飛

明麻葉黑實如玉風吹之如塵亦名明塵麻 紅冰 紫粒 王

年拾遺記曰東極之東有在葉麻色紅赤亦名紅 一莖 九

穗 晉起居注曰天康十年嘉麥出扶風郡一莖而穗傾皆有枝

穗實三倍崔鴻前涼錄曰永嘉元年嘉麥一莖九穗生于如臧

三葉 兩歧 呂氏春秋曰孟夏之山百穀三葉而獲大麥東

觀漢記曰張堪為沮陽太守勸人耕種以致殷

富日姓歌曰桑无
府枝麥穗兩岐上
賦
晉張翰豆羹賦
乃有孟秋嘉菽垂
枝挺菜是刈是穫

充簞盈篋香鏤和調周疾赴急時御一杯下咽三歎時在
下邑頗多艱難空匱之厄因不輟權追合昔日啜菽求安
讀

晉湛方生孫苗讚
藉藉嘉苗擢擢階側弱棄繁蔚負
棘疎植流津沃根輕露濯色

蘭第十一
說文曰蘭香草也離騷曰紉秋蘭

以為佩又曰秋蘭兮薜蘿楚詞曰疏石蘭兮

以為芳
王逸曰石蘭
香草疏布也
易曰同心之言其臭如蘭

也禮記曰婦人或賜之茝蘭則受獻諸舅姑家

語曰芝蘭生於深林不以無人而不芳君子脩

道立德不為困窮而改節文子曰日月欲明浮

雲蓋之叢蘭欲發秋風敗之孫卿子曰民之好

我芬若椒蘭也
對
燕夢
謝庭
左傳曰鄭文公
有賤妾曰燕姑

夢天與已蘭曰余為伯備余而祖也以是為而子蘭有國香人

服媚之文公與之蘭而御之辭曰妾不才幸而有子將不信敢

徵蘭乎公曰諾語林曰謝大傳問諸子姪曰子弟何預人事而

政欲使其佳諸人莫有言者車騎答曰譬如芝蘭玉樹欲使其

生於庭階
紉佩
蔭池
離騷曰紉秋蘭以為佩
普傳玄評秋蘭
詩曰秋蘭蔭玉池
木清且芳
雙魚自

踊躍兩鳥
綠葉
紫莖
離騷曰秋蘭兮靡蕪
羅生兮堂下
綠葉兮素莖
芳非非兮襲子秋蘭

兮青青綠
丹穎
縹帶
左思齊都賦曰其草則有杜若蘅
菊石蘭芷蕙紫莖丹穎湘葉縹帶

賦
顏師古幽蘭賦
惟奇卉之靈德
稟國香於自然
洒嘉
言而擅美
擬自操以稱賢
詠秀質於

楚賦騰芳聲於漢篇冠庶忌而超絕歷終古而弥傳若乃浮雲
卷岫朗月澄天光風細轉清露微懸莖膏潤綠葉水鮮若翠羽

之羣集譬形霞之竟然感霸旅之招恨狎寓客之留連既不遇於孽採信无憂乎剪伐魚始陟以先萌鷗雖鳴而未歌願擢賴於金陛思結陰平玉池泛旨

酒之十醞耀華燈於百枝 **詩** 太宗文皇帝詠芳蘭 春暉開紫苑淑景媚蘭湯映庭含淺色凝露滋浮光 梁

孝元帝賦得蘭澤多芳草詩 春蘭本元艷春澤最歲蕤燕姬得夢罷尚

書奏事婦臨池影入浪從風香拂衣當門已 後梁宣帝詠

芬馥入室復芳菲蘭生不擇逕十步豈難稀 蘭詩 折莖聊可佩入室自成芳 陳張正見賦新題得

蘭生野逕詩 披襟出蘭晚命酌動幽心鋤罷逐開路歌喧自動琴

菊第十二 敘事 爾雅云菊治牆也周處風俗記

曰精治牆皆菊之花莖之別名也生依水邊

其華煌煌霜降之時唯此草盛茂九月律中無

射俗尚九日而用候時之草也名山記曰道士

朱孺子服菊草乘雲升天抱朴子曰精更生周

盈皆一菊也而根莖花實異名者或無効者故

由不得真菊又曰菊花與蕙花相似直以甘苦

別之耳菊甘而蕙苦所謂苦如蕙者也應劭風

俗通曰南陽酈縣有甘谷水其美云其山上大

有菊落水從山上流下得其滋液谷中有三十

餘家不復穿井仰飲此水上壽百三十三其中

年七十八者名之大天菊花輕身益氣令人堅

疆故也本草經曰菊有筋菊有白菊黃菊菊花

一名節花一名傳公一名延年一名白花一名

精一名更生又云陰威一名朱贏一名女花其

菊有兩種者一種紫莖氣香而味甘美葉可作

羹為真菊一種青莖而大作蒿艾氣味苦不堪

食名意非真菊也雪菊白華 黃葉 吳氏本草曰菊華一

名白華盧諶菊賦曰翠葉雲布黃葉星羅紫莖 鐘會菊花賦曰青柯紅芒

嵇含菊花銘曰煌煌丹菊暮秋弥榮旋粲玉英 耀金華

鍾會菊花賦曰綴以纖手承以輕巾採以玉英納以朱唇服之者

長生食之者通神左九嬪菊花頌曰英英麗質稟氣靈和春

茂翠葉秋 儀鳳朱鸞 星羅雲布 潘尼秋菊賦曰馨達

耀金華致靈儀鳳舞鸞飛莖散葉倚靡相尋游女培榮而巧笑鸚鵡遙

集而弄音盧諶菊賦曰何斯草之特瑋涉節變而不傷越松栢

之寒茂超芝英之冬芳 賦魏鍾會菊花賦 何秋菊之可

翠葉雲布黃葉星羅乎疑霜提歲蕤於蒼春兮表壯觀乎金商延蔓蒼鬱綠阪被崗

繚幹綠葉青柯紅芒芳實離離暉藻煌煌微風扇動照曜垂光

於是季秋初月九日數并置酒華堂高會娛情百卉彫瘁芳菊

始榮紛葩躡躡或黃或赤乃有毛嬙西施別姬秦嬴妍姿妖艷

一顧傾城權織織之素手雪皓 晉潘尼秋菊賦 垂采偉於

腕而露形仰撫雲髻俯弄芳榮 越於蘭林游女望榮而巧笑鸚鵡遙集而弄音若乃真人採其

實王母接其葩或充虛而養性或增妖而揚妖既之期以求壽又 獨疾而 唐太宗文皇帝賦得殘花菊詩 階蘭

霜岸菊昭晨光露濃晞晚笑風勁淺殘香細葉
彫輕翠圓花飛碎其還將今歲色復結後年芳 **宋鮑昭答**

休上人菊詩 酒出野田稻菊生高岡草味兒復何奇能令
君碩倒玉枕徒自羞為君愧此秋金蓋覆牙

梓何解 **陳叔達詠菊詩** 霜開紫帶露下發金英
心獨愁 但令逢採摘寧辭獨晚榮

芙蓉第十三 爾雅曰荷芙蓉 江東呼荷 其莖茄
華為芙蓉

其葉荷其本密 密 其華菡萏其實蓮其根藕其

中的的中慧詩義疏曰的五月中生生噉脆至

秋表皮黑的成可食或可磨以為飯如粟飯輕

身益氣令人強健又可為糜華山記曰華山頂

上有池生千葉蓮花服之者羽化太清諸草木

方曰七月七日採蓮花七分八月八日採蓮根

八分九月九日採蓮實九分陰乾下筵服方寸

七令人不老 **專對** **紫飾** **朱儀** 張奐芙蓉賦曰綠
房翠蒂紫飾紅敷

黃螺圓出垂鞋散舒纓以金牙點以素珠閔鴻蓮華賦序曰川源
清澈羨益中塘芙蓉豐植弥被大澤朱儀榮藻有逸目之觀

同幹 **駢花** 沈約宋書曰文帝元嘉三十一年天泉池樂遊
苑池玄圃圓池並二蓮同幹宋起居注曰泰始

二年嘉蓮一儻駢花並實 **金房** **珠寶** 傅玄歌曰煌煌
合稱同生生豫州鱗鱗 芙蓉從風芬葩

陰結其根陽發其華金房綠葉素珠異乎王子年拾遺記曰漢
昭帝游柎池有芙蓉葉色大如斗花葉其可食芬氣聞於十里

之內蓮 **星懸** **電發** 孫敬芙蓉賦曰芬馥揚馨烟晃星懸
爛如朱霞朝興爛若流景在天孫楚

實如珠 **蓮華賦** 曰紅花電發輝光 **兩華** **千葉** 宋紀曰文帝元嘉
二年蓮生建康頰

燁燁仰曜朝霞俯照綠水

擔湖一燕而兩垂華山記曰華山映丹墀灌玄瀨傅亮

賦曰伊文匠之有瞻悅嘉卉於中藻既暉映於丹墀亦納芳於綺疏嵇含甘瓜賦曰芙蓉振采濯莖玄瀨流葩

賦魏曹植芙蓉賦榮也皎若夜光尋扶蒸其揚暉也晃

若九陽出陽谷芙蓉寒產齒首星屬然末鮑昭芙蓉賦青

條垂珠丹莖吐紅焜焜燁燁爛若芳規接紫葍兮四羅對妖搖之幹散苗蓄之輕柯上星光而

到影下龍鱗而隱波熈錦鱗而夕映濯繡羽而晨過排積霧而揚芬鏡洞泉而含綠葉折水而為珠條集露而成玉潤蓬

山之瓊骨耀葱河之銀燭冠五華之仙草超四照之靈木

唐太宗文皇帝採芙蓉約伴戲方塘攜手上雕航船移

芙蓉詩江風當夏清桂棹逐流縈初疑京兆劍復似漢冠名

日暮鳥舟滿歸來度錦城隋松公瞻詠同心芙蓉詩灼灼荷花瑞

一莖瓶引綠雙影共分紅色奪歌姬香亂舞衣風名蓮自可念况復兩心同

晉第十四叙說文曰萱忘憂草也東哲發蒙

說曰甘棗令人不惑萱草可以忘憂毛詩曰安

得萱草言樹之背背北忘憂東哲解思發蒙

說曰萱草可以忘憂張華博物志曰神農經曰中藥養性謂合

讀歡笑以藉飢渴雖復萱草忘憂蘇擇勞元以加也

賦梁徐勉萱草花賦覽

人之比與寄卉木以命詞惟平章之萱草欲忘憂而樹之爰有

忘憂庭開志靜高木列其陰蘭芳糅其影翫叢蘊之爭芬悅群

根之競穎或開紅而散紫咸莖蘊於上春信茲華之獨秀提金

質於炭辰既耀色以祛毒亦含香而可親不比合歡之木无俟

孫枝之筠同芰荷於蘭暑及蟬露乎首昃其葉四垂其跗六亦曰宜男加名斯吉華而不艷雅而不質隨晦明而舒卷與風霜而榮悴奕杜衡與揭車何衆彙之能疋

詩 隋陽休之詠萱草詩幽潤 隋魏彥深詠階前詠開附

萱草詩綠草正含芳 靡靡前堂帶 心花欲發依籠葉 已長雲度時无影 風來乍有香 橫得忘憂号 余憂遂

不志 荇菜

萍第十五敘 爾雅曰萍萍郭璞曰江東謂之藻 其大者蘋

周處風土記曰萍蘋芹菜之别名也 呂氏春秋

曰菜之美者崑崙之蘋萍焉 禮記曰季春之月

萍始生 淮南子曰萍樹根於水木樹根於土 淮

南方畢術曰老血變為萍聚血之精至黃泉 本草曰水

萍一名水華 味辛寒 治暴熱 身癢 下水氣 長鬢

髮 久服 輕身 生雷澤專治 浮水无根 渡江

得實許慎說文曰萍萍也 无根浮水而生 家語曰楚王渡江得萍實大如拳 赤如日 剖而食之 甜似蜜 生

水澤 寄清池本草經曰水萍一名水華 味辛寒 生池澤 水上療暴熱 身癢 下水氣 勝酒 何晏詩曰

轉蓬去其根 流飄從風 移芒芒 四海涂悠悠 馬可弥 願為浮萍草 託身寄清池 且以樂今日 其後非所知

色青

華白范子計然曰水萍出三輔 色清者善 吳氏本草曰水萍一名水廉 生池澤 水上葉圓小 一莖一葉 根入水 五月

華白三月 共祭祀 羞王公毛詩曰采蘋大夫妻能循法 度則可以承先祖 共祭祀 左

傳曰蘋蘩蕒藻之菜 可羞於王公 **賦** 西晉夏侯湛浮萍賦步長渠以游目 芳覽

隨波之微草紛漂漵以澄茂兮差孤生於靈沼因纖根以自滋兮
比逸蕩乎波表散圓葉以舒形兮發翠綠以含縹陰脩魚之華
鱗兮鬻蘭池之清潦既澹淡以順流兮又雍容以隨風有纏薄
於崖側兮或回滯平湍中紛上下其靡常兮漂徃來其无穷仰
熙陽曜俯憑綠水停不安處行无定軌流息則寧濤擾則動浮
輕善移勢危盪盪似孤臣之介立隨排擠之所徃内一志以奉
朝兮外結心以絕黨萍出水而主枯兮士失據

詩 南齊劉

繪詠萍詩

可憐池内萍氛氲紫復青巧隨浪開合能逐水低
平微根无所綴細葉詎須莖漂泊終難測留連如

有

庾肩吾賦得池萍詩

風翻乍青紫浪起時疎密
本欲嘆无根還驚能有實

苔第十六

敍

周處風土記曰石髮水苔也青

綠色皆生於石也爾雅曰薄石衣也

郭璞曰水苔也一名石髮

又廣雅曰石髮石衣也說文曰苔水衣也沈懷

遠南越志曰海藻一名海苔或曰海羅生研石

上廣志曰空室无人行則生苔癬或青或紫一

名圓癬一名綠錢

書對

石髮

水衣

爾雅曰薄石衣也郭璞注

云水苔也一名石髮江東食之張揖廣雅

沒階

生閣

王智

深宋紀曰王微字景玄太保弘之弟子也吏部尚書江湛愛其
才用舉為吏部郎陳病篤不受因以與湛書告絕足不踰閤十
有餘載棲遲於環堵之室苔草没階謝莊月賦曰陳思王初喪
應劉端憂多暇綠苔生閣芳塵凝榭悄焉疚懷弗怡中夜

賦 梁江淹青苔賦

余鑿山楹為室有青苔焉意之所之
故為是作嗟青苔之依依兮无色類

而可芳必居閑而就寂似幽意而深傷故其處石則松栝交陰
乃泉雨長注橫澗俯視崩壁俯顧悲且險兮唯流水而馳騫遂
能躋屈上生班駁下布異人貴真精道士悅其迴趣咀松屑
以高想捧丹經而求慕若在其水則鏡帶湖沼錦市池林春塘

秀色陽鳥好音青郊未謝白日照路貫千里兮綠草深乃生
水而搖蕩遂出波而沉滯假青條兮摠翠借黃華兮舒金游梁
之客徒馬疲而不能去免園之女雖蚕飢而不自禁寂兮如何
苔精網羅視青糜之杳杳痛百代兮恨多故其所哀哀以情起
情以怨來醜慮斷絕精念徘徊覩彼木蘭與豫章既中繩而獲
夭及薜荔與蘼蕪又懷芬而見表至哉青苔之无用吾熟知其

多
少
梁沈約詠青苔

百已漠漠汎水復綿綿微
斷輕絲似更聯長風

隱細草深堂沒綺錢紫
鬱無人贈葳蕤徒可憐

初學記

