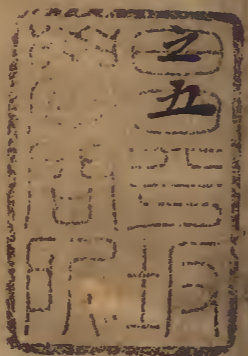


唐宋叢書

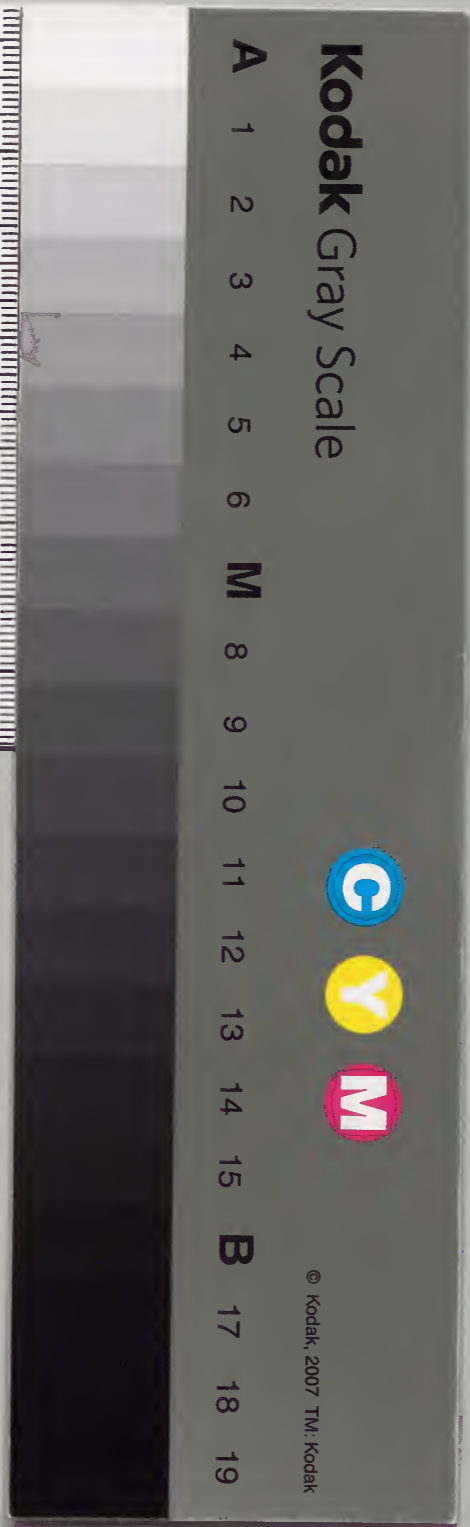
詩式



庫	文	閣	內
三	五	三	漢
一	五	二	書
函	天	天	類
架	冊	號	

三十六<sup>37</sup>

內閣文庫	
番號	漢 3164
冊數	56 ( 37 )
函號	371 3



抒山釋皎然

唐  
總序

夫詩者眾妙之華實六經之菁英雖非聖功術均於  
聖彼天地日月元化之淵奧鬼神之微冥精思一揅

萬象不能藏其巧其作用也放意須險定句須難雖  
取由我衷而得若神表至如天真挺拔之句與造化  
爭衡可以意會難以言狀非作者不能知也洎西漢  
已來文體四變將恐風雅浸泯輒欲商較以正其原

日詩圖

非非

非非

淡草

今從兩漢已降至於我唐名篇麗句凡若干人命曰詩式使乏天機者坐致天機若君子見知庶有益於詩教矣

明勢

高手述作如登荆巫覲三湘鄢郢之盛縈回盤礴千

變萬態

文體開闢作用之勢

或極天高峙舉焉不群氣勝勢飛

合沓相屬

奇勢在工

或修江耿耿萬里無波歛出高深重

復之狀

奇勢雅發

古今逸格皆造其極矣

明作用

作者措意雖有聲律不妨作用如壺公瓢中自有

地日月時時拋鍼擲綫似斷而復續此為詩中之

拘忌之徒非可企及矣

明四聲

樂章有宮商五音之說不聞四聲近自周顒劉繪流

出宮商暢於詩體輕重低昂之節韻合情高此未損

文格沈休文酷裁入病碎用四聲故風雅殆盡後之

才子天機不高為沈生弊法所嬾惜然隨流溺而不

返

詩有四不

氣高而不怒怒則失於風流  
力勁而不露露則傷於斤斧  
情多而不暗暗則蹶於拙鈍  
才膽而不踈踈則損於筋脉

詩有四深

氣象氤氳由深於體勢  
意度盤礴由深於作用  
用律不滯由深於聲對

用事不直由深於義類

詩有二要

要力全而不苦澁 要氣足而不怒張

詩有二廢

雖欲廢巧尚直而思致不得真  
雖欲廢詞尚意而典麗不得遺

詩有四離

雖期道情而離深僻 雖用經史而離書生  
雖尚高逸而離迂遠 雖欲飛動而離輕浮

詩有六迷

以虛誕而為高古

以緩漫而為冲澹

以錯用意而為獨

怪而為新奇

以爛熟而為穩約

少力弱而為容易

詩有六至

至險而不僻

至奇而

至麗而自然

至苦而無跡

至近而意遠

至放而不迂

詩有七德

德一作得

一識理

二高古

三典麗

四風流

五精神

六質幹

七體裁

詩有五格

不用事第一

作用事第二

其有不用事而措意不高者黜入第二格

直用事第三

其中亦有不用事而格稍下貶居第三

有事無事第四

此於第三格中稍下故入第四

有事無事情格俱下第五

情格俱下有事無事可知也

李少卿并古詩十九首

評曰西漢之初王澤未竭詩教在焉昔仲尼所刪詩

三百篇初傳卜商後之學者以師道相高故有齊魯  
 四家之目其五言周時已見濫觴及乎成篇則始於  
 李陵蘇武二子天與其性發言自高未有作用十九  
 首辭精義炳婉而成章始見作用之功蓋前漢之文  
 體又如冉冉孤生竹青青河畔草傳毅蔡邕所作以  
 此而論前漢明矣

鄴中集

鄴中七子陳王最高劉楨辭氣偏正得其中不拘對  
 屬偶或有之語與興驅勢逐情起不由作意氣格自

高與十九首其流一也

文章宗旨

評曰康樂公早歲能文性穎神徹及通內典心地更  
 精故所作詩發皆造極得非空王之道助耶夫文章  
 天下之公器安敢私焉曩者嘗與諸公論康樂為文  
 直於情性尚於作用不顧詞彩而風流自然彼清景  
 當中天地秋色詩之量也慶一作卿雲從風舒卷萬狀  
 詩之變也不然何以得其格高其氣正其體貞其貌  
 古其詞深其才婉其德宏其調逸其聲諧哉至如述

祖德一章擬鄴中八首經廬陵王墓臨池上樓識慶  
高明蓋詩中之日月也安可攀援哉惠休所評謝詩  
如芙蓉出水斯言頗近矣故能上躡風騷下超魏晉  
建安製作其椎輪乎

用事

評曰詩人皆以徵古爲用事不必盡然也今且於六  
義之中畧論比興取象曰比取義曰興義卽象下之  
意凡禽魚草木人物名數萬象之中義類同者盡入  
比興關睢卽其義也如陶公以孤雲比貧士鮑照以  
五七朱絃以清比玉壺時人呼比爲用事呼用事爲  
比如陸機齊謳行鄙哉牛山歎未及至人情爽鳩苟  
已徂吾子安得停此規諫之忠是用事非比也如康  
樂公還舊園作偶與張邴合久欲歸東山此叙志之  
忠是比非用事也詳味可知

語似用事義非用事

評曰此二門未始有之而弱手不能知也如康樂公  
彭薛纒一作裁知恥貢公未遺榮或可優貪競豈足稱  
達生此申商權三賢雖許其退身不免遺議蓋康樂

欲借此成我詩非用事也如古詩仙人王子喬難可  
 與等期曹植贈白馬玉彪虛無求列仙松子久吾欺  
 又古詩師涓久不奏誰能宣我心上句言仙道不可  
 借次句讓一作求之無效下句畧似指人如魏武呼  
 杜康為酒蓋作者存其毛粉不欲委曲傷乎天真竝  
 非用事也

取境

評曰詩不假修飾任其醜朴但風韻正天真全即名  
 上等予曰不然無鹽闕容而有德曷若文王太姒有  
 容而有德乎又云不要苦思苦思則喪自然之質此  
 亦不然夫不入虎穴焉得虎子取境之時須至難至  
 險始見奇句成篇之後觀其氣貌有似等閒不思而  
 得此高手也有時意靜神王佳句縱橫若不可遏宛  
 若神助不然蓋由先積精思因神王而得乎

重意詩例

評曰兩重意已上皆文外之旨若遇高手如康樂公  
 覽而察之但見情性不覩文字蓋詣道之極也向使  
 此道尊之於儒則冠六經之首貴之於道則居眾妙



詩五 卷一 七  
之門精之於釋則徹空王之奧但恐徒揮斧斤而無  
其質故伯牙所以嘆息也疇昔國朝協律郎吳兢與  
越僧玄監集秀句二子天機素少選又不精多采浮  
淺之言以誘蒙俗特入瞽夫偷語之便何異借賊兵  
而資盜糧無益於詩教矣

二重意

如宋玉高唐賦

晰兮若姣姬揚袂鄣日而望所恩

曹子建雜詩

高臺多悲風朝日照北林

王維送岐州源長史歸

秋風正蕭瑟客散孟嘗門

王昌齡送譚八之桂林

別意猿鳥外天寒桂水長

三重意

古詩

浮雲蔽白日遊子不顧返

四重意

古詩

行行重行行與君生別離

宋玉九辯

僚慄兮若在遠行登山臨水兮送將歸

跌宕格二品

越俗

評曰其道如黃鶴臨風貌逸神王杳不可羈郭景純游仙詩左挹浮丘袂右拍洪崖肩越明遠擬行路難舉頭四顧望但見松柏園荆棘野中有一鳥名

杜鵑言是古時蜀帝魂聲音哀苦鳴不息羽毛顛顛

似人髡飛走樹間啄蟲螿豈憶往時一作天子尊念

茲死生變化非常理中心惻愴不能言

駭俗

評曰其道如楚有接輿魯有原壤外示驚俗之貌內藏達人之度郭景純游仙詩姮娥揚妙音洪崖領其願王梵志道情詩我昔未生時冥冥無所知天公強生我生我復何為無衣使我寒無食使我饑還你天公我還我未生時賀知章放達詩落花真好些一醉

一回顛盧照隣勞作詩城狐尾獨東山鬼面叅覃  
漏沒格一品

淡俗

評曰此道如夏姬當壚似蕩而貞采吳楚之風雖俗  
而正古歌曰華陰山頭百尺井下有流泉徹骨冷可  
憐女子來照影不照其餘照斜領

調笑格一品

戲俗

評曰漢書云匡鼎來解人頤蓋說詩也此一品非雅

作足為談笑之資矣李白上雲樂女媧弄黃土搏作  
愚下人散在六合間濛濛若沙塵

對句不對句

評曰上句偶然孤發其意未全更資下句引之方了  
其對語一句便顯不假下句此少相敵功夫稍殊請  
試論之夫對者如天尊地卑君臣父子蓋天地自然  
之數若斤斧跡存不合自然則非作者之意又詩語  
二句相須如鳥有翅若惟擅工一句雖奇且麗何異  
於鴛鴦五色隻翼而飛者哉

詩式 卷一 十一  
三不同語意勢

評曰不同可知矣此則有三同三同之中偷語最爲  
鈍賊如漢定律令厥罪必書不應爲鄼侯務在匡佐  
不暇采詩致使弱手蕪才公行劫剝若評質以道片  
言可折此輩無處逃刑其次偷意事雖可罔情不可  
原若欲一例平反詩教何設其次偷勢才巧意精若  
無朕迹蓋詩人偷狐白裘于闔域中之手吾亦賞俊  
從其漏網

偷語詩例

如陳後主入隋侍宴應詔詩日月光天德取傅長虞  
贈何劭王濟詩日月光太清上三字同下二字義同

偷意詩例

如沈佺期酬蘇味道詩小池殘暑退高樹暑涼歸取  
柳惲從武帝登景陽樓詩太液滄波起長楊高樹秋

偷勢詩例

如王昌齡獨遊詩手攜雙鯉魚目送千里雁悟彼飛  
有適嗟此罹憂患取嵇康送秀才入軍詩自送歸鴻  
手揮五絃俯仰自得遊心太玄

品藻

評曰古來詩集多有不公或雖公而不鑒今則不然  
 與二三作者縣衡於衆製之表覽而鑒之庶無遺矣  
 其華艷如百葉芙蓉萋萋照水其體裁如龍行虎步  
 氣逸情高脫若思來景過其勢中斷亦須如寒松病  
 枝風擺半折

百葉芙蓉萋萋照水例

如曹子建七哀詩明月照高樓流光正裴回謝玄暉  
 下都夜發新林贈西府同僚詩金波麗鳩鵲玉繩低

建章江文通擬休上人怨別詩露彩方汎灑月華始  
 徘徊此類是也

龍行虎步氣逸情高例

如左太冲詠史詩吾希段干木偃息藩魏君吾慕魯  
 仲連談笑却秦軍 被褐出閭闔高步追許由振衣  
 千仞岡濯足萬里流此類是也

寒松病枝風擺半折例

如謝康樂歲暮詩明月照積雪朔風勁且哀 范酒  
 心詩喬木聳田園青山亂商鄧此類是也

辯體有一十九字

評曰夫詩人之思初發取境偏高則一首舉體便高  
取境偏逸則一首舉體便逸才性一作情性等字亦然故  
各歸功一字偏高偏逸之例直於詩體篇目風貌不  
妨一字之下風律外彰體德內蘊如車之有轂衆輻  
歸焉其一十九字括文章德體風味盡矣如易之有  
象辭焉今但注於前卷中後卷不律備舉其比典等  
六義本乎情思亦蘊乎十九字中無復別出矣

高風韻切  
曠日高

逸體格閒  
放日逸

貞放詞正  
直日貞

忠臨危不  
變日忠

節持節不  
改日節

志立性不  
改日志

氣風情耿  
耿日氣

情緣境不  
盡日情

思氣多含  
蓄日思

德詞温而  
正日德

試檢束防  
閑日試

閒情性疎  
野日閒

意立言  
日意

悲傷甚  
日悲

怨詞理悽  
切日怨

意立言  
日意

力體裁勁  
健日力

靜非如松風不動林狹  
未鳴乃謂意中之靜

遠非謂森森望水沓沓  
看山乃謂意中之遠

中序

叙曰貞元初余與二三子居東谿草堂每相謂曰世

詩

卷一

十一

事喧喧非禪者之意假使有宣尼之博識胥臣之多  
聞終朝日前聆道侈義適足以擾我真性豈若孤松  
片雲禪坐相對無言而道合至靜而性同哉吾將深  
入杼峯與松雲爲侶所著詩式及諸文章併寢而不  
紀因顧筆研笑而言曰我疲爾役爾因我愚數十年  
間了無所得況爾是外物何累於我哉住旣無心去  
亦無我予將放爾各原其性使物自物不關於予豈  
不樂乎遂命弟子黜焉至王正夏五月會前御史李  
公洪自河北負譴遇恩再移爲湖州長史初與相見  
未交一言恍若神合予素知公精於佛理因請益焉  
先問宗源次及心印公笑而後答溫兮其言使寒叢  
之欲榮儼乎其容若春冰之將釋予乃受辭而退他  
日言及詩式予具陳夙昔之志公曰不然固命門人  
檢出草本一覽而嘆曰早歲曾見沈約品藻惠休翰  
林庾信詩箴三子之論殊不及此奈何學小乘偏見  
以夙昔爲辭耶再三顧予敢不唯命因舉邑中詞人  
吳季德卽梁散騎常侍均之後其文有家風予器而  
重之昨所贈詩卽此生也其詩曰別時春風多掃盡

雪山雪爲君中夜起孤坐石上月公欣然因請吳生  
相與編錄有不當者公乃點而竄之不使琅玕與砒  
砒齊列勒成五卷粲然可觀矣

團扇二篇

評曰江則假象見意斑則貌題直書至如出入君懷

袖動搖微風發常恐秋節至涼飈欲一作炎熱歛一作婉

詞正有潔婦之節但此兩對亦足以揜映江生江生

詩曰畫作秦王女蔡鸞向烟霧興生於中無有苦事

假使佳人玩之感手蔡鸞之意飄然莫借俾蕩如夏

姬自忘情改節吾許江生情遠辭麗方之斑女亦未

可減價

不用事第一格

斑婕妤怨歌行

出入君懷袖動搖微風發常恐秋節至涼飈欲炎

熱情也

蘇子卿

黃鵠一遠別千里獨裴回思也

蔡伯喈飲馬長城窟行



青青河畔一作邊草綿綿思遠道客從遠方來遺我

雙鯉魚呼童烹鯉魚中有尺素書情也

古詩

冉冉孤生竹結根泰山阿與君為新婚兔絲附女

蘿意也

青青陵上栢磊磊澗中石人生天地間忽如遠行

客意也

客從遠方來遺我一端綺意也文綵雙鴛鴦裁為

合歡被情也

昔我同門友高舉振六翮不念攜手好弃我如遺

迹怨也

清商隨風發中曲正徘徊思也

人生寄一世奄忽若飈塵何不策高足先據要路

津識也

行行重行行與君生別離相去萬餘里各在天一

涯道路阻且長會面安可期一作知胡馬依北風越

鳥巢南枝相去日已遠衣帶日已緩浮雲蔽白日

遊子不顧返怨也

服食求神仙多為藥所誤不如飲美酒被服純與  
素也

東城高且長逶迤自相屬迴風動地起秋草淒已  
綠蕩滌放情志何為自結束燕趙多佳人美者

顏如玉德也  
意也

王仲宣七哀

評曰出門無所見白骨蔽平原路有饑婦人抱子棄  
草間顧聞號泣聲揮涕獨不還未知身死處何能兩  
相完驅馬棄之去不忍聽此言此中事在耳目故傷

見乎辭及至南登灞陵岸回首望長安察思則已極  
覽辭則不傷一篇之功併在於此使今古作者味之  
無厭末句因南登灞陵岸悟彼泉下人蓋以逝者不  
返吾將何親故有傷肺肝之歎沈約云不傍經史直  
率胸臆吾許其知詩者也如此之流皆名為上上逸  
品者矣

王仲宣七哀

南登灞陵岸回首望長安悲也

王仲宣從軍

朝發鄴都橋莫濟白馬津逍遙河堤上左右望我

軍閑也  
高也

曹子建七夕

西北有織婦綺縞何繽紛凌一作  
明晨秉機杼日昃

不成文意也

曹子建贈徐幹

驚風飄白日忽然歸西山圓景光未滿眾星繁已

繁意也

魏武帝短歌行

明明如月何時可掇憂從中來不可斷絕

月明星稀烏鵲南飛繞樹三匝何枝可依思也  
志也

左太冲詠史

吾希段干木偃息藩魏君吾慕魯仲連談笑却秦

軍思也

被褐出闔闔高步追許由振衣千仞岡濯足萬里

流高也

陸士衡擬明月何皎皎

安寢北堂上明月入我牖照之有餘輝攬之不盈

手思也

郭景純遊仙

翹跡企穎陽臨河思洗耳闐闐西南來潛波渙鱗

起靈妃顧我笑粲然啓玉齒高也

吞舟涌海底高浪駕蓬萊神仙排雲出但見金銀

臺逸也高也

阮嗣宗詠懷

徘徊蓬池上還顧望大梁潒水揚洪波曠野莽茫

茫思也

陸士衡前緩聲歌

總轡扶桑枝濯足瑒谷波德也貞也

謝靈運述祖德

達人貴自我高情屬天雲兼抱濟物性而不嬰垢

氛德也貞也

謝靈運石門新營所住

芳塵凝瑤席清醕滿金樽洞庭空波瀾桂枝徒攀

翻結念屬霄漢孤景莫與援思也

謝靈運入華子岡

南州寔炎德桂樹凌寒山德也

陶淵明飲酒

山氣日夕佳飛鳥相與還此中有真意欲辯已忘

言言也

謝玄暉冬緒羈懷示蕭諮議

寒燈耿宵夢清鏡悲曉髮思也

謝玄暉郡中高齋閒望答呂法曹

日出眾鳥散山冥孤猿吟已有池上酌復鼓風中

琴情也

吳均贈柳秘書

鷓鴣欲上天一作鷺鷥若上天寄聲謝明月意也

吳均贈王桂陽

何當數千丈一作修尺松也為君覆明月氣也

江文通擬班婕妤詠團扇

紈扇如圓一作團月出自機中素畫作秦王女藥鸞

向烟霧彩色世所重雖新不代故切愁涼風至吹

我玉階樹君子恩未畢零落在中路意也思也

江文通擬休上人怨別

詩

卷一

二十

西北秋風至楚客心悠哉日暮碧雲合佳人殊未  
來露彩方汎灑月華始裴回

思也

詩式卷一終

詩式卷二

唐 杼山釋皎然

評曰古人於上格分三品等有上上逸品今不同此  
評但以情格益高可稱上上品不宜分爲三又雖有  
事非用事若論其功合入上格又有三字物名之句  
仗語而成用功幾少如襄陽孟浩然云氣蒸雲夢澤  
波撼岳陽城自天地二氣初分卽有此六字假孟生  
之才加其四字何功可伐卽欲索入上流亦彼情格  
極高則不可屈若稍下吾請降之於高等之外以懲

後濫如此則詩人堂奧非妙手安可捫其樞哉又官  
闕之句或壯觀可嘉雖有功而情少謂無含蓄之思  
也宜入直用事中不入第二格無作用故也今所評  
不論時代近遠從國朝以降其中無爵命有幽芳可  
采者拔出於九泉之中與兩漢諸公並列使立言者  
而知體變道脉之繇於茲紀矣

作用事第二格

亦見前評中有不用事而措意不高入第二格

荆軻易水歌

風蕭蕭兮易水寒壯士一去兮不復還氣也

漢高祖大風歌

大風起兮雲飛揚威加海內兮歸故鄉安得猛士

兮守四方氣也

李少卿與蘇武詩

長當從此別且復立斯須欲因晨風發送子以賤  
軀嘉會難再遇三載為千秋臨河濯長纓念子悵

悠悠情也

蘇子卿詩

努力愛春華莫忘懽樂時生當復來歸死當長相

思也思

張平子四愁詩

美人贈我貂襜褕何以報之明月珠也意

蔡伯喈飲馬長城窟行

枯桑知天風海水知天寒入門各自媚誰肯相為

言也怨

古詩

迴車駕言邁悠悠涉長道四顧何茫茫東風搖百

草也情

河漢情且淺相去復幾許盈盈一水間脉脉不得

語也情

生年不滿百常懷千歲憂晝短苦夜長何不秉燭

遊也達

願得常巧笑携手同車歸眄睐以適意引領遙相

睎徙倚懷感傷垂涕沾雙扉也情

斗酒相娛樂聊厚不為薄驅車策駑馬遊戲宛與

洛也達

三良詩



評曰陳王三良詩云秦穆先下世三臣皆自殘王粲  
詠史詩秦穆殺三良惜哉空爾爲蓋以陳王徒國任  
城被害已後常有憂生之慮其辭婉婉存幾諫也王  
粲顯責穆公正言其過存直諫也二詩體格高逸才  
藻相隣至如臨穴呼蒼天淚一作涕下如綆縻斯乃迥  
出情表未知陳王將何以敵

王仲宣詠史

臨穴呼蒼天涕下如綆縻悲也

曹子建三良詩

功名不可爲忠義我所安秦穆先下世三臣皆自

殘悲也

曹子建又贈丁儀王粲

山岑一作峯高無極涇渭揚濁清貞也

西北有浮雲

詩曰魏文帝有吞東南之意軍至揚子江口見洪濤  
洶湧嘆曰此天地之所以限南北也遂賦詩而還檢  
魏文集且無此詩不知史臣憑何編錄且魏文雄才  
智畧本非庸主如何有此一篇示弱於孫權取笑於

劉備夫詩者志之所之也魏文志氣若此何以續定  
鴻業顯致太平耶足明此詩非魏文所作陳壽史筆  
譌謬矣

魏文帝雜詩

西北有浮雲停停如車蓋惜我時不遇適與飄風

會吹我東南行行行至吳會

陸士衡日出東南隅行一作艷歌

扶桑升朝暉照此高臺端高臺一作多妖麗

濬房出清顏淑貌耀皎日惠心清且閑美目揚玉

澤蛾眉象翠翰鮮膚一何潤秀色若可食高也德也

陸士衡吳王郎中時從梁陳作

在昔蒙嘉運矯跡入崇賢假翼鳴鳳條濯足升龍

淵意也

陸士衡園葵詩

幸蒙高墉德玄景蔭素蕤意也

阮嗣宗詠懷

三楚多秀士朝雲進荒淫朱華振芬芳高蔡相追

尋一為黃雀哀涕下誰能禁意也

詩五 卷二

灼灼西頽日餘光照我衣回風吹四壁寒鳥相因  
依情也

嵇叔夜幽憤

煌煌靈芝一年三秀予獨何為有志不就  
怨也

潘安仁悼亡

庶幾有時哀莊缶猶可擊  
怨也 意也

傅長虞贈何劭王濟

日月光太清列宿曜紫微赫赫大晉朝明明闢皇

闢德也

嵇叔夜送秀才入軍

目送歸鴻手揮五絃俯仰自得游心太玄  
高也

王康琚反招隱

凝霜凋朱顏寒泉傷玉趾 推分得天和矯性失

至理  
誠也

郭景純遊僊

左挹浮丘袂右拍洪崖肩  
逸也 姮娥揚妙音洪崖

領其頤  
高也 逸也

傅休奕雜詩

詩五

卷二

五

清風何飄飄微月出西方 落葉隨風摧一絕如

流光 也意

張景陽雜詩

飛雨洒朝蘭輕露栖叢菊龍蟄暄氣疑天高萬物

肅弱條不重結芳蕤豈再復人生瀛海內忽如鳥

過日 也意

左太冲招隱詩

白雲停隱岡丹葩耀陽林石泉漱瑤瑤織鱗或浮

沉 也意 峭蒨青蔥間竹木得其真 也高

潘叔正贈河陽

逸躡騰夷路潛龍躍洪波弱冠步鼎鉉既立宰三

河 也意

陸士衡塘上行

江籬生幽渚微芳不足宣被蒙風雲會移居華池

邊不惜微軀退但懼蒼蠅前願君廣末光照妾薄

莫年 也意

左太冲詠史

習習籠中鳥舉翮觸四隅落落窮巷士抱影守空

廬志也

張茂先情詩

佳人處遐遠蘭室無容光思也

陸士衡於承明作與弟士龍

佇眇要遐景傾耳玩餘聲情也

陸士衡贈弟士龍

指塗悲有餘臨觴懼不足情也

池塘生春草明月照積雪

評曰客有問余謝公二句優劣奚若予因引梁征遠

將軍記室鍾嶸評為隱秀之語且鍾生既非詩人安

敢輒議徒欲聳聳後來耳目且如池塘生春草情在

言外明月照積雪旨冥句中風力雖齊取興各別古

今詩中或一句見意或多句顯情王昌齡云日出而

作日入而息謂一句見意為上事殊不爾夫詩人作

用勢有通塞意有盤礴勢有通塞者謂一篇之中後

勢特起前勢似斷如驚鴻背飛却顧儔侶即曹植詩

云浮沉各異勢會合何時諧願因一作為西北鳳長逝

入君懷意有盤礴者謂一篇之中雖辭歸一旨而興

迺多端用識與才蹂踐理窟如卞子採玉徘徊荆岑  
恐有遺璞詩有小義一情一事者如劉越石詩曰  
鄧生何感激千里來相求白登幸曲逆鴻門賴畱侯  
重耳用五賢小白相射鉤苟能隆二伯安問黨與讐  
是也情者如康樂公池塘生春草是也抑由情在言  
外故其辭似淡而無味常手覽之何異文侯聽古樂  
哉謝氏傳曰吾嘗在永嘉西堂作詩夢見惠連因得  
池塘生春草豈非神助乎

謝靈運登池上樓

傾耳聆波瀾舉目眺嶇嶽初景葦緒風新陽改故

陰池塘生春草園林變鳴禽

意也

謝惠連七夕詠牛女詩

雲漢有靈匹彌年闕相從遐川阻暱愛修渚曠清

容

怨也

謝惠連泛湖歸出樓中翫月

亭亭映江月瀏瀏出谷隄

靜也

陶淵明飲酒

青松在東園眾草沒其

一作奇

姿凝霜矜異類卓然

見高枝也意

謝靈運還舊園作呈顏范二中書

辭滿豈多秩謝病不待年偶與張邴舍久欲歸東

山盛明蕩氛昏貞休康迤遭殊方成成貸微物

豫采甄感深操不固質弱易扳纏也意

謝宣遠詠張子房詩

婉婉幕中畫輝輝天業昌爵仇建蕭宰定都護

儲皇惠心奮千祀清埃播無疆也意

謝靈運詠魏太子

天地中橫潰家王拯生民區宇既蕩滌群英畢來

臻也意

陶淵明擬古

誰言行路一作遊近張掖至幽州饑食首陽薇渴飲

易水流路邊兩高墳伯牙與莊周此士難重一作

再得君一作吾行欲何求也誠

陶淵明詠荆軻

燕丹善養士志在報強羸君子死知己提劍出

燕京飲餞易水上四座列羣英漸離擊悲筑宋

意唱高聲蕭蕭哀風逝淡淡寒波生商音更流涕  
羽奏壯士驚惜哉劍術踈奇功遂不成其人久  
已沒千載有餘情氣也

謝靈運從游京口北固應詔

玉璽戒誠信黃屋示崇高事爲名教用道以神理

超昔聞汾水遊今見塵外鑣鳴笳發春渚稅鑿登

山椒張組眺倒景列筵矚歸潮高也

陶淵明挽歌

向來相送人各自還

文選作  
已歸

其家親戚或餘悲他

人亦已歌

達也

陶淵明讀山海經

孟夏草木長遶屋樹扶疎衆鳥欣有托吾亦愛吾

廬

一作  
言

酌春酒摘我園中蔬微雨從東來

好風與之俱

意也  
情也

陶淵明始作鎮軍叅軍經由阿

望雲慚高鳥臨水愧游魚真想初在襟誰謂形迹

拘

達也  
意也

陶淵明飲酒

詩

卷二



秋菊有佳色  
裛露掇其英  
汎此忘憂物  
遠我達世情  
情也高

羲農去我久  
舉世少復真  
汲汲魯中叟  
彌縫使其淳  
若復不快飲  
恐負頭上巾  
但恨多謬誤  
君當怨醉人  
也高

謝靈運南樓中望所遲客

杳杳日西頽  
漫漫長路迫  
登樓爲誰思  
臨江遲來客  
情也

謝靈運石壁精舍還湖中作

慮澹物自輕  
意愜理無違  
寄言攝生客  
試用此道推  
也誠

謝靈運過始寧墅

束髮懷耿介  
逐物遂推遷  
違志似如昨  
二紀及茲年  
也意

謝靈運七里瀨

石淺水潺湲  
日落山照曜  
靜也

鮑明遠擬古

獸肥春草短  
飛鞚越平陸  
漢虜方未和  
邊城屢

翻覆留我一白羽將以分虎竹也高

鮑明遠出自薊北門

馬毛縮如蝟角弓不可張時危見臣節世亂識忠

良投軀報明主身死為國殤也節

鮑明遠升天行

冠霞登彩閣解玉飲椒庭躑躅游越萬里近別數千

齡鳳臺無還駕簫管有遺聲何時與爾曹啄腐共

吞腥也高

鮑明遠代君子有所行

西出登雀臺東下望雲闕層閣肅天居馳道直如

髮繡薨結飛霞璇題納行月築山擬蓬壺穿池類

溟渤 螿壤漏山河絲淚毀金骨器惡含滿歆物

忌厚生沒也誠

鮑明遠學劉公幹體

胡風吹朔雪千里度龍山集君瑤臺裏飛舞兩楹

前遠也  
意也

鮑明遠結客少年場行

失意杯酒間白刃起相讐 日中市朝滿車馬若

川流也

鮑明遠白頭吟

直如朱絲弦

一作繩

清如玉壺冰何慙窗昔意蕭恨

坐相仍

也

鮑明遠翫月城西門廨中

夜移衡漢落裴回入

一作帷

戶中歸華先委露彫葉

早辭風

意也

此詩體俚而象在言外

鮑明遠東門行

食梅常苦酸衣葛常苦單

一作索

絲竹徒滿座憂人

不解顏長歌欲自慰彌起長恨端

思也

鮑明遠代京洛篇

黃金三十萬為爾一朝容

思也

謝玄暉發新林贈西府同僚

大江流日夜客心悲未央徒念關山近終知返路

長秋河曙耿耿寒渚夜蒼蒼金波麗鳩鵲玉繩

低建章驅車鼎門外思見昭丘陽

意也

謝玄暉新亭渚別范零陵

洞庭張樂地瀟湘帝子遊雲去蒼梧野水還江漢

流情也

謝玄暉晚登三山望京邑

白日麗飛甍參差皆可見餘霞散成綺澄江靜如

練喧鳥覆春洲雜英滿芳甸

靜也

謝玄暉同謝諮議銅雀臺

總惟飄井榦樽酒若平生鬱鬱西陵樹詎聞歌吹

聲怨也

謝玄暉直中書省

紫殿肅陰陰彤庭赫弘敞風動萬年枝日華承露

掌紅葉當階翻蒼苔依砌上靜也

謝玄暉和伏武昌登孫權故城

炎靈遺劍壘當塗駭龍戰聖期缺中壤霸功興寓

縣三光厭分景書軌欲同薦舞館識餘基歌

梁想遺轉意也

謝玄暉游東田

魚戲新荷動鳥散餘花落靜也

謝玄暉和王著作入公山

戎州昔亂華素景淪伊穀帖危賴宗袞微管寄明

牧意也

謝玄暉酬王晉安

稍稍枝早勁塗塗露晚晞南中榮橘柚寧知鴻雁

飛情也

謝玄暉懷故人

芳洲有杜若可以贈佳期望望忽超遠何由見所

思情也

謝玄暉和宋記室省中

落日飛鳥還憂來不可極竹樹澄遠陰雲霞成異

色思也

江文通登廬山香爐峯

不尋還怪極則知耳目驚日落長沙渚層陰萬里

生藉蘭素多意臨風默含情遠也情也

江文通擬袁太尉從駕

雲旆象漢徒宸綱擬星縣羽衛藹流景絲吹處

沈淵一作氓一作謡響玉律邑頌被丹絃文軫薄桂

海峰教燭冰天達也氣也

江文通擬潘黃門述哀

詩式

卷二

十六

明月入綺窓  
髮鬢想蕙質思也

江文通擬魏文帝游宴

月出照園中  
冠珮相追隨  
客從南楚來  
為我吹參

差清也

何遜銅雀妓

秋風木葉下一作落  
蕭瑟管絃清  
曲終相顧起日

莫松栢聲怨也情也

何遜臨行與故友夜別

夜雨滴空階  
曉燈暗離室詩也

何遜與胡興安夜別

露濕寒塘草  
月映清淮流  
方抱新離恨  
獸守故園

秋靜也意也

何遜見征人分別

淒淒薄暮時  
親賓俱竚立  
征人拔劍起  
兒女牽衣泣  
僕騎出蕭關  
追兵赴馬邑  
且當橫行去  
誰論裹

月氣也

劉孝綽行行游且獵

高置掩月兔  
勁矢摧天狼氣也

劉孝綽詠竹

無人重高節徒自抱貞心誰將製長笛當為吐龍

吟志也

吳均贈別新林

僕本幽并兒抱劍事邊陲風亂青絲絡露一作霧染

黃金羈氣為故交盡絕一作心為新知一作交開但

令方寸一作寸心是何須銅雀臺志也

吳均重贈周承

一作花鵝雛欲還海意也

吳均酬周叅軍

日莫憂人起倚戶悵無懼水傳洞庭葉風送雁門

寒江南霜雪重相如衣服單思也

吳均胡無人行

劍頸利如銛一作芒常一作恒持照眼光男兒不惜

死破膽與君嘗氣也

吳均主人池前鶴

顧主一作懷思未忍去非無汪海心情也

吳均入關

羽檄起邊庭烽火亂如螢是時張博望

城馬頭邀一作懸落日劍尾掣流星氣也

朱超贈王僧辯

故人總連帥方舟下漢池玉節交橫映金鏡前後

吹聚徒一作圖匡漢業傾產救韓危節也

江文通古別離

願一見顏色不異瓊樹枝兔絲及水萍所寄終不

移節也

江文通望荆山

寒郊無留影秋日懸清光靜也

江文通擬謝臨川遊山

南中氣候煥朱華凌白雪間也

江文通擬顏特進侍宴

桂棟畱夏飈蘭橈停冬霰青林結冥濛丹鸞披

蒨間也

江文通擬陳思王贈友

褰裳摘明珠徙倚拾蕙若情也

江文通擬劉文學感遇



橘柚在南國因君為羽翼謬蒙聖主私託身文墨

職意也

柳惲江南曲

汀洲白蘋日莫

一作日暖一作落日

江南春情也

柳惲橫吹曲

霜凍弓弦斷風鼓旌竿折獨有雌雄劍龍泉字不

滅氣也

柳惲從武帝登景陽樓

太液滄波起長楊高樹秋

思也

柳惲擣衣詩

亭臯木葉下隴首秋雲飛

思也

徐陵登古城南應令

聖政調三象神州貢五都山川浮紫塞城闕應皇

圖業定商周鼎功包天地溫寧唯戰涿鹿詎嘗斷

飛狐德也

隋煬帝飲馬長城窟

縱金止行陣鳴鼓興士卒千騎萬騎勁

一作飲馬動

長城窟氣也

詩式

卷二

二十

隋煬帝冬日

一作至

乾陽殿受朝

北陸隆

一作玄

冬盛南至晷漏長端拱朝萬國守文

繼百王

德也

律詩

評曰樓頰射鵬百發百中如詩人正律破題之作亦以取中為高手洎有唐已來宋員外之問沈給事佺期蓋有唐律詩之龜鑒一作鑑也但在矢不虛發情多興遠語麗為上不問用事格之高下宋詩曰象溟看落一作浴景燒劫辯沉灰沈詩曰詠歌麟趾合簫管鳳

雛來凡此盡是詩家妙手假使曹劉降格為之未知孰勝

宋之問晦日幸昆明池應制

舟凌石鯨度槎拂斗牛回象溟看浴景燒劫辯

沉灰不愁明月盡自有夜珠來

意也開也

宋之問入崖口五渡寄李適

路極意謂盡勢迴趣轉絲人遠草才秀山深雲景

鮮時攀乳竇憇屢薄天窓眠夜絃響松月朝檝

弄苔泉

靜也

宋之問薦福寺應制

詩

卷二

三

廿

乘龍太子去駕象法王歸 水入禪心定雲從寶

思飛欲知皇劫遠初降一作拂六銖衣德也

宋之問早發韶州 綠樹秦京道青雲洛水橋故園長在目魂去不須

招思也

宋之問梁宣王挽歌

隴日寒無影郊雲凍不飛君王畱此地駟馬欲何

歸悲也

沈佺期歲夜安樂公主滿月侍宴應制

除夜子星迴天孫滿月杯詠歌麟趾合簫管鳳雛

來德也意也

沈佺期赦到不得歸題江上石

閑藏元不蟄搖落反生蕙 山空聞鬪象江靜見

游犀靜也意也

沈佺期答竊處州

書報天中赦人從海上聞九泉開白日六翮奮一作

起青雲

沈佺期從幸故青門應制

漢皇建都邑渭水對青門朝市俱東逝墳陵共北  
原荒涼蕭相宅蕪沒邵平園也悲

李嶠奉和皇帝上禮撫事述懷

垂旒滄海晏解網汾皇空雲散天五色春還

一作來

日再中

也德

李嶠登州城南樓寄遠

四氣分寒少三光置日偏

也意

楊師道中書寓直

雲暗蒼龍闕沉沉殊未開窓臨鳳凰沼颯颯雨聲

來

也靜

孟浩然彭蠡湖中望廬山

中流見匡阜勢壓九江雄黯黯

一作凝黛

一作色

崢嶸當曙

一作曉

空鑪峰日初上

一作香爐

瀑布噴

成虹

氣也力也

孟浩然登鹿門山

隱跡今尚存高風邈已遠白雲何時去丹桂空偃

蹇

也靜

杜審言和李大夫嗣真奉使存撫河東

六位乾坤動三微曆數遷謳歌移火德圖讖在金  
 天舜畊餘草木禹鑿舊山川飛霜遙度海殘  
 月迥臨邊意也遠也

閻朝隱奉和送金城公主適西蕃應制

鹵簿山川暗

一作闊

琵琶

一作胡琴

道路長迴瞻父母國

日出在東方

悲也

王維送晁監還日本

向國惟看日歸帆但信風鰲身映天黑魚眼射波

紅遠也

卷終

詩式卷三

唐 杼山釋皎然

論盧藏用陳子昂集序

評曰盧黃門序評賈誼司馬遷憲章禮樂有老成之  
 風讓長卿子雲王公大人之言溺於流辭又云道喪  
 五百年而有陳君乎子因請論之曰司馬子長自序  
 云周公卒五百歲而有孔子孔子卒五百歲而有司  
 馬公邇來年代既遙作者無限若論筆語則東漢有  
 班張崔蔡若但論詩則魏有曹劉三傳晉有潘岳陸

機阮籍盧諶宋有謝康樂陶淵明鮑明遠齊有謝吏  
部梁有柳文暢吳叔庠作者紛紜繼在青史如何五  
百之數獨歸於陳君乎藏用欲爲子昂張一尺之羅  
蓋彌天之宇上掩曹劉下遺康樂安可得耶又子昂  
感遇三十首出自阮公詠懷之作難以爲儔子昂詩  
曰荒哉穆天子好與白雲期宮女多怨曠層城閉蛾  
眉曷若阮公三楚多秀士朝雲進荒淫朱華振芬芳  
高蔡相追尋一爲黃雀哀涕下誰能禁此序或未湮  
淪千載之下當有識者得無撫掌乎

直用事第三格

其中亦有不用事  
格稍弱貶爲第三

李少卿與蘇武詩

臨河濯長纓念子悵悠悠

行人難久留各言長相思安知非日月茲謗自有

時

古詩

古墓犁爲田松柏摧爲薪白楊多悲風蕭蕭愁殺  
人思還故里問欲歸道無因  
仙人王子喬難可與等期

詩式

卷三

梁武帝河中之水歌

頭上金釵十二行  
足下絲履五文章  
珊瑚掛鏡爛生光  
平頭奴子提筐箱  
人生富貴何所望  
恨不早嫁東家王

古詩

客行雖云樂不如早旋歸

棗道彥雜詩

開國建元士玉帛  
聘賢良子非荆山璞  
謬登和氏場

陸士衡齊謳行

鄙哉牛山嘆未及  
至人情爽鳩苟已徂  
吾子安得停行行  
將復去長存非所營

潘安仁河陽縣作

登城眷南顧  
凱風揚微綃

殷仲文南州桓公九井作

獨有清秋月能使高  
典盡景氣多明遠  
風物自淒緊

鮑明遠擬古詩

詩

卷三

三

兩說窮舌端五車推筆鋒

石季倫王明君辭

辭訣未及終前驅已抗旌

陸士衡猛虎行

渴不飲盜泉水熱不息惡木陰惡木豈無枝志士

多苦心

陸士龍為顧彥先贈婦

東南有思婦長歎充幽闥借問欲何為佳人眇天

末

陶淵明飲酒

清晨聞扣門倒裳往自開 繼縷茆簷下未足為

幽一作高 棲一世皆尚同願君泪其泥

陶淵明擬古

種桑長江邊三年望相採枝條始欲茂忽值山河

改本不植高原今日復何悔

顏延年和謝監靈運

伊昔遊多幸秉筆侍兩闥 一作闥 雖慙丹雘施未謂

玄素睽



陶淵明歸田園作

種豆南山下草盛豆苗腓晨興理荒穢帶月荷鋤  
歸

陶淵明和郭主簿

春秫作美酒酒熟吾自斟菊子戲我側學語未成  
音此事真復樂聊用忘華簪

陶淵明擬挽歌

在昔無酒飲今日湛空觴春醪生浮蟻何時復  
更能嘗

鮑明遠放歌行

素帶曳長飈華纓結遠埃

鮑明遠東門行

一息不相知何況異鄉別

顏延年三月三日侍遊曲阿後湖作

神御出瑤軫天儀降藻舟

顏延年秋胡詩

倚梧傾高鳳寒谷待鳴律影響豈不懷自遠每相  
匹

言五 卷三 五  
顏延年登巴陵城樓

三湘淪洞庭七澤藹荆牧

鮑明遠還都道中作

騰沙鬱黃霧翻浪揚白鷗

鮑明遠苦熱行

生軀蹈死地昌志登禍機戈船榮既薄伏波賞亦

微爵

一作財

輕君尚惜士重安可希

鮑明遠放歌行

蓼蟲避葵董習苦不言非小人自齷齪安知曠土

懷

沈休文新安江水至清淺深見底貽京遊好

紛吾隔囂滓寧假濯衣巾願以潺湲水

一作沫

霑君

纓上塵

謝玄暉和王主簿怨情

生平一願重夙昔千金賤故人心尚爾故心人不

見

謝玄暉和伏武昌登孫權故城

三光厭分景書軌欲同薦

也意

謝玄暉宣城郡中登望

寒城一以眺平楚正蒼然山積隴陽阻溪流春穀

泉切切陰風莫桑柘起寒烟

謝玄暉休沐重還丹陽道中作

灞池不可別伊川難重違雲端遠山見林表吳

岫微

江文通擬孫廷尉雜述

大素既已分吹萬著形兆寂動苟有源因謂殤子

天

江文通擬謝光祿郊游

雲裝信解馱烟駕可辭金始整丹泉術終覲紫芳

心

徐陵關山月

月出柳城東微雲掩復通蒼茫縈白暈蕭颯一作

帶長風

徐悱妻答外

花庭麗景斜蘭牖輕風度落日更新粧開簾對芳

一作春樹

吳邁遠代閨人答

楚有扛鼎士出門不得歸君才定如何白日下爭

輝

何遜還渡五洲

蕭散烟霞

一作霧

晚淒清天地

一作江漢

秋

何遜日夕望江山贈魚司馬

歌黛慘如愁舞腰疑欲折

一作絕

何遜詠舞

逐唱回纖手聽曲動

一作轉

蛾眉凝情盼墜珥微睇

託含辭

何遜詠倡婦

羅幃雀釵影寶瑟鳳雛聲庭花枝上發新眉霧中

生

何遜贈從兄興寧真南

幸逢四海泰日月耀增輝相顧無羽翼何由總奮

飛

何遜莫秋答朱記室

悠揚日色淺騷屑陰風勁寒潭見底清秋山

一作風色

極天淨

劉孝標自江州還入石頭

仲子入南楚伯鸞出東漢何能栖樹枝取斃玉孫  
彈

吳均酬別江主簿屯騎

汎舟當汎濟結交當結桂濟水有清源桂樹多芳  
棣一作根毛公與朱亥俱在信陵第一作門

吳均邊城將

塞外何紛紛胡騎欲成羣袖中一作血灑地車上  
一作中 旌拂雲輕軀若未頽一作頽終當有一作厚報君

吳均古意

劍光夜如一作揮電馬汗晝成泥何當見天子畫地  
作一作取關西

吳均詠懷

野戰劍鋒盡功成一作女才智貧唯餘一死在雷持  
贈主人

簡文帝漢高廟賽神

玉軼朝行動闐闐且應開白雲蒼梧去丹鳳咸陽

來

庾肩吾九日侍宴樂遊苑應令

轍跡光周頌巡遊盛夏功鉤陳萬騎轉闐闔九關  
通塵飛金埒滿葉破柳條空

庾肩吾奉和太子納涼梧下應令

北園涼氣早步輦蹙道遙避日交長扇迎風列短  
簫無因學仙履一作藻雲氣徒飄颻

庾肩吾奉使北徐州叅丞御

格一作極天垂禮樂寰海置提封皇恩不可報河

清徒易逢

庾肩吾陪駕終南山

翼山乘四載瑤池宴八龍龜橋浮少海窟蓋一作駕

上中峰飛鴻當塞路白馬度河衝

庾肩吾石崇金谷妓

蘭堂上客至綺席清絃撫自作明君辭還教綠珠

舞

庾肩吾和望月

渡河光不濕移輪轍詎開

詩

卷三

江文通東陽興矚

瑩情無餘滓拂衣釋塵務求仁既自我玄風豈外  
慕直置忘所宰蕭散得餘慮

王僧達答顏延年

長卿冠華陽仲連擅海陰珪璋既文府精理亦通  
一作心

陳張正見門有車馬客行

良時不可再騶御一作馭鬱相催安知太行險失路  
車輪摧

張正見傷周一作章侍讀

懷經傳一作冠北海蘊義掩西河高風一作峯落迥木

一作迥照逝水沒驚波柳下悲風急山陽秋氣多

張正見重陽殿成上詩

百常飛觀竦三休複道縣拱烏高一作通造日一作

一作輦虬遠架烟登臺明一作道大厦御氣響鈞天北

斗承三獸南風入五絃鸞歌鳩鵲右獸舞射熊前

劉刪詠蟬

聲流上林樹影入侍一作守臣冠得飲玄天露何辭

高柳寒

何須傷章將軍

百萬橫行罷三千白日

一作

新短簫應出塞長遂

及驚隣

行悲金谷騎坐望玉關人

庾抱一詠史得韓非

說難徒有美孤憤竟無申定是名

一作

傷命非關

犯逆鱗

孔紹安別徐永元秀才

金湯既失險玉石乃同焚墜葉還相覆落羽更爲

群

劉蔓才述懷

百年未過半萬事良可知無益崐崙壤空遶鄧林

枝

陰鏗賦石

天漢支機罷仙嶺博棊餘零陵舊是燕昆明

一作池

今學魚

還當穀城下別自解兵書

李君武詠泥

椒塗香氣溢芝封璽文生色逐黎陽紫名隨蜀道



青一丸封漢塞數斗濁秦涇不分高樓妾持況別

離情

顏之推古意 一作 詠懷

歌舞未終曲風塵暗天起

庾信詠懷

都護樓蘭返將軍疎勒歸馬有風塵色 一作 人多

關塞衣陣雲平不動秋蓬卷復飛

虞世基和楊素 越公 作 出塞

烟烽黯無色霜旌凍不翻耿介持長劔日落風塵

昏

隋煬帝步虛辭

縣居燭日月天步役風雷

賀若弼遺源雄

交河驃騎幕合浦伏波營勿使麒麟上無我二人

名

盧思道文帝挽歌

乘雲去闔闔按節下蓬萊徒悲弓劔遠空望軒轅

臺

言式  
卷三  
十三  
江總行新營登玉帳山應令

古木商山道長川伊水流何言東海變更奉北園  
游

李元操陪汎玄洲苑應令

龍導九河通鰲負三山出聲唱雲夔動棹發戈船  
疾

周若水別江令公

東海一朝變南冠悲獨歸何當沾草露還濕舊臣  
衣

蕭愨元日

瑞雲生寶鼎榮光上露臺

虞世基奉和望海

清蹕臨溟漲巨海望滔滔十洲烟霧遠三山波浪  
高

江總衡陽春日

春心久徂謝春物自芳菲  
碣石風烟動睢陽文  
雉飛誰憐茂陵病猶帶女蘿衣

唐太宗過舊宅

一朝辭此地四海遂爲家

唐太宗帝京篇

望古茅茨約瞻今蘭殿廣人道惡高危虚心戒盈

蕩六五誠難繼四三非易仰庶得一作廣待淳風敷萬

一作祀云亭響一作

唐太宗傷遼東戰亡

鑿門初奉律仗節始臨戎振鱗方躍浪騁翼正凌  
風未展六奇術先虧一簣功防身豈乏智狗命有

餘忠

唐太宗還陝述懷

慨然撫長劍濟世豈邀名星旗紛電舉日羽肅天  
行徧野屯萬騎臨原駐五營登山麾武節背水縱  
神兵在昔戎戈動今來宇宙平

宋之問奉和三會寺應令

六飛迴玉輦雙樹謁金仙瑞鳥呈書字神龍吐浴

一作泉

宋之問端州別袁侍御

客醉山月靜猿啼江樹深

宋之問自湘源至潭州

沓嶂連夜猿平沙覆陽雁

宋之問明河篇

洛陽城闕天中起長河夜夜千門裏  
復道連薨共蔽虧畫堂瓊戶特相宜  
雲母帳前初汎盃水晶簾外轉逶迤

宋之問則天皇后挽歌

象物行周禮衣冠集漢都誰憐事  
虞舜萬一作里

泣蒼梧

宋之問鄧國太夫人挽歌

鸞死鈿粧歇人亡錦字空悲端  
若能滅渭水亦應窮

窮

宋之問漢江宴別

漢廣不分天舟移杳若仙林一作秋  
虹映殘一作晚日

江雀弄晴烟

沈佺期古鏡

蕩苔翳清池蝦蟆蝕明月埋落  
今如此照心未嘗歇願垂拂拭  
恩爲君鑿玄髮

詩五  
卷三  
沈佺期和崔正諫秋日朝

鷄鳴朝謁滿露白禁門秋爽氣臨旗一作戟朝光

映冕旒

陳子昂送客

故人洞庭去楊柳春風生

崔德潤詠魚

劍影侵波合一作珠光帶水新蓮葉自可戲安用

上龍津

闕朝隱奉和登驪山應制

龍行踏絳氣天半語相聞混沌疑初判洪荒若始

分

闕朝隱三日曲水侍宴

聖澤如東海天文似北辰

崔融則天皇后挽歌

前殿臨朝罷長陵合塋歸陰月靈中道軒星落

太微空餘天子孝松上景雲飛

崔融傳張光祿是王子晉後身

中郎才貌是柱史姓名非天仗分旄節朝容闕

羽衣

崔顥寄盧八象

青山滿蜀道綠水向荊州

章玄同流所贈張錫

黃葉因風下甘從洛浦隈白雲何所為還出帝鄉

來

陳子昂西還答喬補闕

葳蕤蒼梧鳳嘹唳白露蟬羽翰本相匹結交何獨

全

王昌齡述情

朝薦抱良筴獨倚江城樓

王昌齡放歌行

南渡洛陽津西望十二樓明堂坐天子月朔朝諸

侯慶雲從東來決漭抱日流

曠野饒悲風颼颼黃蒿草繫馬倚白楊誰知我懷

抱

張九齡早渡蒲津關應制

龍負王舟渡人占僊氣來河津會日月天仗役風

雷

張九齡經孔子舊宅應制

丘

一作孔

門太山下不見登封時徒有先王泐今爲

明主思

張九齡贈澧陽韋明府

君有百鍊劍

一作能堪

斷七重犀誰開太阿匣

持割武城雞竟與尚書佩還應天子提何時遇操

剗

一作宰柄

當使玉如泥

張九齡答綦母學士

旬雨不愆期由來自若思

一作時

爾無言郡政吾豈

欲天欺

張九齡訓宋使君見贈之作

時來不自意宿昔謬樞衡翼

一作翊

聖負明主妨賢

媿後生

張九齡和蘇侍郎小園夕霽寄諸弟

清風闐闐至軒蓋承明歸雲月愛秋景林塘

一作堂

聞夜扉

張九齡秋晚登南樓望月

秋來颯衰髮孰不飄華纓櫪馬苦蹀躞籠禽念遐  
征歲陰恐晼晚日夕空屏營

張九齡出爲豫章郡次廬山東巖下

紛吾嬰世網數載忝朝簪孤根自靡託量力況不  
任多謝周身防常恐橫議侵豈匪鷓鴣別揚如淵  
壑臨

陳子昂感遇

荒我稷天子好與白雲期宮女多怨曠層城閉蛾  
眉

王維送岐州源長史歸

秋風正蕭索客散孟嘗門故驛通槐里長亭下櫺  
原征西舊旌節從此向河源

王維休假還舊業便使

入門乍如客休騎非蹔一作便止中飲一作反拘一作額

王程疾一作離憂從此始

王維冬日游覽

丞相過列侯群公餞光祿相如今一作方老病獨歸

茂陵宿



祖詠扈從御宿池

遠樹低蒼壘孤峯出一作幔城寒疎清禁漏夜警

羽林兵 楷願笑來客頭上有朝簪

錢起

漲來知聖澤清處見人心

杜甫哀江頭

杜陵野老吞聲哭春日潛行曲江曲江頭宮殿鎖  
千門細柳新蒲為誰綠 輦前才人帶弓箭白馬  
嚼齒黃金勒翻身向天仰射雲一箭正墜雙飛翼

明眸皓齒今何在血汗游魂歸不得清渭東流  
閣淡去住彼此無消息

杜甫賦得終南山殘雪

終南陰嶺秀積雪浮雲端林表明霽色城中增  
寒

朱放和蕭郎中游蘭若

愛彼雲外人求取澗底泉風吹芭蕉折鳥嚙梧桐  
穿

僧靈一

詩式

卷三

三十一

水國日未出蒼蒼如夢中

錢起新白言懷

夜月靈來好雲泉堪夢歸如何建章漏催着早朝  
衣

錢起送王相公

擁傳星還去過池鳳不留惟知飲冰節稍淺別家  
愁落葉淮邊雨孤峯海上秋

韓翃送王相公赴范陽

不改周南化仍分趙北憂雙旌過易水千騎入幽

州

劉長卿山鸚鵡歌

青雲杳杳無力飛白露蒼蒼抱枝宿

詩式卷三終

卷三

三十一

發起送王伯公

擁厚星冠士遊冠

青雲杳杳燕衣緜白霧蒼蒼

隱昇嶽山

隱昇嶽山

詩式卷四

唐 抒山釋皎然

齊梁詩

評曰夫五言之道唯工唯精論者雖欲降殺齊梁未  
知其旨若據時代道喪幾之矣沈約詩詩人不用此  
論何也如謝吏部大江流日夜客心悲且哀那文暢  
詩太液滄波起長楊高樹秋王元長詩霜氣下孟津  
秋風度函谷亦何減於建安若建安不用事齊梁用  
事以定優劣亦請論之如王筠詩王生臨廣陌潘子

赴

一作賦

黃河庾肩吾詩秦皇觀大海魏武逐飄風沈

約詩高樓切思嬾西園游上才格雖弱氣猶正遠比

建安可言體變不可言道喪大曆中詞人多在江外

皇甫冉嚴維張繼素劉長卿李嘉祐朱放竊占青山

白雲春風芳草以為已有吾知高道初喪正在於此

何得推過齊梁作者迄今餘波尚寢後生相效沒溺

者多大曆末年諸公改轍蓋知前非也如皇甫冉和

王相公玩雪詩連營鼓角動忽似戰桑乾嚴維代宗

挽歌波從少海息雲自大風開劉長卿山鵲鶴歌青

雲杳杳無力飛白露蒼蒼抱枝宿李嘉祐少年行白

馬撼金珂紛紛侍從多身居驃騎幕家近

一作滹沱

河張繼素詠鏡漢月經時掩胡塵與歲深朱放詩愛

彼雲外人來取澗底泉已上諸公方於南朝張正見

何胥徐摛王筠吾則無間然矣

有事無事第四格

於第三格情格稍下故居第四

沈約冬至後至丞相第請世子車中作

賓階綠錢滿客位紫苔生誰當九原上鬱鬱望佳

城

吳均代婦答書

君愛一匹練不憐五丈素青蠅復何忍臨危來見

蠹

摘詠筆

直寫飛蓬牒

一作引

橫承落絮篇一逢提

一作掌

握重

寧憶仲升捐

超舟中望月

入風先透暈排霧忽移輪若教長似扇堪拂艷歌

塵

朱超詠城上烏

朝烏集帝城猶帶

一作作

夜啼聲近日毛雖煥聞弦

心尚驚

庾肩吾和徐主簿望月

星流時入暈桂長欲侵輪願以重光曲承君歌扇

塵

庾信寒園卽目

游仙半壁畫隱士一床書蒼鷹斜望雉白鳥下看

魚

詩

卷四

三

何遜學古贈丘永嘉

龍馬魚腸劍蹀躞起風

一作高

塵結客慈河返喧喧

動四隣

何遜學古

昔隨張博望謁帝長楊宮獨好山西勇思為北地

雄願

一作欲

因上林鴈一見平陵桐

何遜曉發

早霞麗初日清風消薄霧水底映

一作見

行雲天邊

看遠樹

何遜早朝車中聽望

詰旦鐘聲罷隱隱禁門通遠車響北闕鄭履入南

宮

何遜詠扇

如珪信非玷學月且

一作但

為輪機杼靡蕪妾裁縫

篋筒人搖風入素手召曲掩丹唇羅袖幸拂拭微

芬聊可因

沈君攸詠落葉

恥與周珪兢羞成楚箭功何悟衝飈起逢欲混征

詩式

卷四

四

逢

庾肩吾詠簷燕

依簷本相賀近幕願同棲

朱超別席中兵

急風亂歸一作還鳥輕寒靜莫蟬

庾信北園新霽

長藤連格從高樹帶巢移

庾信奉報趙王惠酒

野爐燒一作然樹葉山杯捧竹根

吳均閨怨

綠鬢愁中改紅顏悲一作啼裏滅非歎淚成珠亦見

珠成血

吳均贈柳惲

暮歷蠶餌一作祭蟹差池燕拾一作吐泥願逐春一作東

風去飄蕩至遼西

周弘正入武關

武關設地險游客愧一作好迢迢將軍天上落童子

棄繻來 鷄鳴不可信未曉莫先開

陰鏗和登百花亭懷荆楚

江陵一柱觀潯陽千里潮風烟望似接城闕

一作路

限相一作遙

洪偃法師北湖游望

浴鳧銜藻戲鷺鷥帶魚飛

張正見賦得月中市朝滿

雲閣綺霞生旗亭麗日明塵飛三市路蓋入九重

城

張正見山園

一作閨怨

山中桂花落不為俗人留

張正見從籍田應衡陽王教

洛陽鐘鼓一作漏息靈臺雲霧卷森森虎祭下靄靄

鸞旂一作和轉

陰鏗詠雪裏梅花

從風還共落照日不俱消

沈炳長少年行

淚盡眼方暗脾傷耳自聾

趙儒宗詠龜



有靈堪託夢無心解自謀不能著下伏強從蓮上  
游

王褒關山月

關山夜月明秋色照孤城半形隨一作形漢陣合

影一作逐胡兵

隋煬帝塞外行

旌旗挂龍虎壯士募鷹鷂

尹式別宋常侍

游一作送人杜陵北征一作客漢川東無論去與住終

俱是一飄蓬愁髮含霜白衰容一作寄酒紅

江總秋日遊昆明池

終南雲影落渭北雨聲過

江總秋日登廣川南樓

遠氣疑埋劍驚禽似避弓野一作夜一作火初烟細新月

半輪空一作徒懷建業水復想洛陽一作城一作宮不及孤

飛雁一作在一作上林中

劉臻詠江邊枯樹

無復凌雲勢空餘激浪痕可嗟摧折盡詎得上河

源

虞世基詠栖鵲

風栖葉難穩月宿影常危驚心不自定還遶暗中

枝

虞世基零落桐

零落三秋幹摧殘百尺柯空餘寸心在生意漸無

多

虞世基賦昆明池一物得織女石

支機就鯨石拂鏡取池灰

虞世基述懷

去國嗟人事反袂豈須論嶺外無春草何處覓王

孫

明餘慶詠死鳥

莫空長罷噪箭急不知驚賴餘瑟曲裏猶有夜啼

聲

李巨仁詠鏡

無波菱自動不夜月常明非惟照佳麗復得厭山

精

崔德潤詠塵

漠漠素塵揚靄靄滿康莊無由裨峻岳豈得遶歌

梁

江淹詠古

昔與三端競能回百萬兵今日如桃李翻悲荆棘

生

孫萬年詠庭中枯樹

庭前生意盡井上半心空匠石無勞顧臃腫甚難

工

魏彥詠雛燕

欲舉翅無力思鳴聲不轉徒結銜泥心未有瘳風

便

庾信詠鏡

光如一片水影照一作兩邊人月出似無窮桂花開

不待一作春

庾信麟趾殿校書

月落將軍樹風驚御史烏

庾信寄王琳

詩式

卷四

八

玉關道路遠金徽音信一作信使踈獨下千行淚看一作

開君萬里書

孔範和陳王詠鏡

虎賁愁與日籠鏡覽顏時懷一作衛恩未得報空嘆

髮一作髮如絲

柳正言詠挑燈杖

徙倚膏腴側點染蘭澤脂雖無匡救方曾有助明時

盧思道從軍行

寒一作長風蕭蕭渡水來歸雁翩翩一作連連映天沒

明餘慶從軍行一作塞上

劍花寒不落弓月曉逾一作還明會取河西一作淮南地

待作朔方城

李百藥和侍郎遊昆明池

大鯨方遠擊沉灰馱未燃知君嘯儔能短翮從連

翩

蕭愨開齋叙望

星文如鼎足雲勢似冠纓

詩式

卷四

王冑奉和悲秋應令

簷喧猶有燕陂靜未來鴻

薛道衡春閨怨

暗牖懸珠網空梁落燕泥

王褒凌雲臺

窓開神女電梁照

一作美人虹

王褒贈周處士

猶持漢使節尚服楚臣冠  
飛蓬去不已客思漸

無端

陳昭聘齊經孟嘗君墓

泉戶無關吏雞鳴誰為開

何思聰初秋獨坐

落花覆幽渚宿鳥驚暗叢

許倪破扇

蔽日無全影遙

一作風有半涼不堪障巧笑猶足

動衣香

黃叔度看黃儀同拜

春花舒漢綬秋蟬集趙冠  
浮雲虛綺蓋明扇上銀

詩式

卷四

十一

鞍

伏道和從軍五更轉

強聽梅花落遙憶柳園人

尹式送晉熙公別

太行君失路扶搖我獨

一作退

飛無復紅顏在空將

一作持

白髮

一作首

歸色移三代服塵化兩京衣 氣

隨流水咽淚逐斷絃揮

蕭愨尋盧黃門

超息莫途遠放曠神襟清

盧世基初渡江

歛

一作伏

筵蹙回首掩涕望江濱無復東南氣空隨

西北雲

王脊七夕

天河橫欲曉鳳駕儼應飛落月依

一作移

粧鑑

一作鏡

浮雲動別衣

宋之問渡漢江

嶺外音書斷經冬復歷春近鄉情更怯不敢問來

人

宋之問入瀧州江

夜雜驪龍睡

一作蛟  
螭寢

晨披瘴癘

一作行  
魑魅

宋之問謁二妃廟

還以金屋貴商茲寶席尊江鳶

一作鳧

嘯風雨山鬼

泣朝昏

宋之問發荊州贈長史

仍隨五馬謫載與雨禽奔明主無絲見群公莫與

言幸君逢聖日何惜理虞翻

宋之問贈嚴侍御

受賑清邊服乘驄歷塞塵當聞漢恥雪羞與虜和

親

宋之問至韶州謁能禪師

願以有漏軀幸

一作聿

薰無生慧物用益冲曠心源

日間細坐禪羅浮中尋異南海喬何辭禦魑魅

自可乘炎厲回首望故

一作舊

鄉雲林浩虧蔽不辭

一作別離苦歸期多年歲

宋之問經梧州

青林暗換葉紅藥續開花春至

一作去

聞山鳥秋來

見海槎

沈佺期見昆明池侍宴

我后光天德垂衣文教成  
黷兵非帝念勞物豈皇情

沈佺期春雨應制

周原五稼起雲海百川歸  
願比零陵燕長隨征旆

沈佺期夏日都門送司馬員外逸客孫員外佺北征  
雲迎出塞馬風卷渡河旗

沈佺期歎獄中悲

拾一作蔬嫌一作叢棘  
銜泥怯死灰不如黃雀語  
能雪冶長猜

沈佺期初達驩州

自昔聞銅柱行來向一年  
不知林邑地猶隔道明天  
思君無限淚堪作日南泉

沈佺期被試出塞

饑鳥啼舊壘疲馬戀空城  
辛苦皋蘭北胡霜一作塵

犯一作漢兵



褚亮禁苑餞別應令

大藩初錫瑞出牧邇皇京  
楚以綠車重言承朱傳

一作榮

祖述餞許評事攝御史巡南軍

議獄持邦典臨戎假憲威  
風從閭闔去霜入洞庭

飛

祖述遊廬山

野烟出爐上山花落鏡前

陳子昂詠燕昭王

南登碣石館

一作坂

遙望黃金臺丘陵盡喬木昭王

安在哉

賀朝宿香山閣

珠網防栖鴿紗燈護夕蟲

喬知之羸

一作疲

駿篇

扣冰朝飲黃河源拂雪夜食天山草

董思恭昭君怨

漢日正南遠燕山直

一作極

北寒

崔國輔古意

一作怨詞

妾有羅衣裳秦王在時作為舞春風多秋來不堪着

孔德紹行經太華

踈峯起蓮葉危塞隱一作桃林

庾抱一駿一作馬

迴鞍拂桂一作白頰汗類塵紅滅沒雖留影無由

圖漢宮

孔紹安詠葉

早秋驚葉落飄零似客心翻飛未肯下猶言惜故

林

郭元振昭君怨

聞道一作有河南使一作信傳言殺畫師始知君念重

更遣一作肯惜蛾眉

弘執恭秋池一株蓮

秋至皆零落凌波獸吐紅託根方得所未肯即隨

風

杜淹詠寒食鬪雞應秦王教

雖言一作然百鬪一作勝會自不論功

綦母潛題靈隱寺山頂禪院

塔影挂清漢鐘聲和白雲

徐伯藥賦得斑去趙姬昇

今日持團扇非是為秋風

包融詠阮公嘯臺

至今來清風

一作清風來

時時動林樹

裴延隔壁聞妓奏

徒聞絃管切不見舞腰回賴有歌梁共塵飛一半

來

孔德紹照鏡見白髮

誰分

一作問

菱花影還看蓬鬢秋

孔紹安詠石榴

可憐庭中樹移根逐漢臣只為來時晚開花不及

春

張九齡望月

海上生明月天涯共此時

王泠然迥山寺

林狹欺童子山精誅老僧

杜審言早春遊望

雲霞出海曙梅柳渡江春

長孫無忌灞橋待李將軍

颯颯風葉下遙遙烟景曛灞陵無醉尉誰滯李將

軍

張九齡湘中言懷

歸去田園老向

一作請

來軒冕輕

一作清

江間稻正熟

林裏桂初榮魚意思在藻鹿心懷食苹時哉苟

達

一作遇

取樂逐吾生

一作清

張九齡洪州西山祈雨是日輒應

茲山蘊靈異走望良有歸丘禱雖已久吐心難重

違遲明申藻薦先夕旅岩扉獨宿雲峯下蕭條人

吏稀我來不外適幽抱此

一作自

中微靜入風泉奏

涼生松栢

一作栢  
一作圍

張九齡奉和聖製經函谷關下

函谷雖云險黃河已復清聖心無所隔空此擅關

城

李橋扈從還洛呈侍從羣官

詩

卷四

十一

雷奮六合開天行萬乘出  
邛崃雲外來咸秦霧  
中失

宋之問則天挽歌

遙遙鼎湖劍千載忽同歸

宋之問楊將軍挽歌

亭寒照苦月隴暗積愁雲今日山門樹何處有將

軍

宋之問送別杜審言

卧病人事絕嗟君萬里行河橋不相送江樹遠含

情

王維隴頭吟

長城少年遊俠客夜上戍樓看太白隴頭明月迥

臨關隴上行人夜吹簫 蘇武纔為典屬國節旄

空盡海西頭

王維奉和聖製從蓬萊閣道中遇雨

雲裏帝城雙鳳闕雨中春樹萬人家為乘陽氣行

時令不是宸遊玩 一作物華

王維田家

雀乳青苔井雞鳴白板扉柴車駕羸犢一作草履

一作屬牧膏豨夕一作多雨紅榴折新晴綠草一作芋肥

王維積雨輞川莊作

漠漠水田飛白鷺陰陰夏木轉黃鸝

王維早春行

紫梅發初遍一作花黃鳥聲一作歌猶澁誰家折楊

女弄春如不及

王維勅賜百官櫻桃

芙蓉闕下會千宮紫禁朱櫻出上闌自一作總是一作纔

寢園春薦後非關御苑鳥銜殘

王維和晉公扈從

天子幸新豐旌旗渭水東寒山天仗外一作寒溫室

洛城一作幔城中出遊逢牧馬羅獵見非熊

王維早朝

九天闔闔開宮殿萬國衣冠拜冕旒朝罷須裁

五色詔珮聲歸到一作向鳳池頭

王維送劉司直赴安西

首霜隨天馬蒲萄逐漢臣當今外國懼不敢覓和

親

王維送李太守赴上洛

丹泉通曉畧白羽抵荆岑若見西山爽應知黃綺

心

王維漢江臨沈

楚塞三湘接荆門九派通江流天地外山色有無

中

王維題李山人壁

世上皆如夢狂來或自歌問年松樹老有地竹林

多翻嫌枕席上無那白雲何

王維被黜濟州別城中故人

微官易得罪謫去濟川陰執政方持法明君無此

心

奚賈

眠澗花自落步林鳥不飛

谿谷何蕭條日入人獨行

落日下平楚孤烟生洞庭

常建弔王將軍墓

戰餘落日黃軍敗鼓聲死

常建宿五渡谿仙人得道處

仙人彈瑟處石上青蘿盤

祖詠歸汝墳山庄畱別盧象

漚麻入南欄刈麥一作楚向東菑對酒雞黍熟閉門

風雪時

祖詠渡淮河寄平一作天

天色混波濤岸陰匝村墅微微漢祖廟隱隱江陵

渚雲樹森已重時明一作鬱相拒

祖詠寄王長史

汝穎俱夙好往來托層巒終日何寂寞遶籬生蕙

蘭

祖詠宿陳留李明一作少府客堂

旅宿一作泊倦愁卧空堂聞曙更風簾搖燭影秋雨

帶蟲聲

祖詠望薊門

燕臺一望客心驚簫鼓喧喧漢將營萬里寒光生

積雪三邊曙色動危旌



祖詠長樂驛留別盧象裴總

朝來已握手宿別更傷心  
灞水行人少商山驛路

溪

錢起空宗寺哭玄上人

陰階明片雪寒竹響空廊  
寂寞應為樂塵心徒自

傷

錢起贈閣下閻舍人

二月黃鸝飛上林春城紫禁曉陰陰  
鐘聲花

外盡龍池柳色雨中深

錢起湘靈鼓瑟

流水傳湘浦悲風過洞庭  
曲終人不見江上數峯

青

錢起駕避狄歲送韓雲卿

白髮壯心灰愁看國步移  
關河慘無色親愛忍驚

離影絕龍分劍聲哀鳥戀枝  
茫茫雲海去相憶不

相知

錢起宿畢侍御宅

落葉遶秋竹叢蘭思暗蟲  
薄寒燈影外殘漏雨聲

中

嚴維代宗挽歌

波從少海息雲自大風開

皇甫冉早春登徐州城

落日憑危堞春風似故鄉江流通楚塞山色遠徐

方

皇甫冉寄李侍御

長在府中持白簡豈知天外有青山

神迥懷歐陽山人嚴秀才

鷓鴣東牖曙草秀南湖春

詩式卷四終

詩式卷五

唐 杼山釋皎然

夫詩人造極之旨必在神詣得之者妙無二門失之者邈若千里豈名言之所知乎故造之愈精鑒之愈寡此古人所以長太息也若非通識四面之手皆有奸丹非素之失僻况異於此乎今所撰詩式列爲等第五門牙顯風韻鏗鏘使偏嗜者歸於正氣功淺者企而可及則天下無遺才矣時在吳興西山殊少詩集古今妙手不無闕遺俟乎博求續更編次冀覽之

者悉此意焉

復古通變體

所謂通於變也

評曰作者須知復變之道反古曰復不滯曰變若惟復不變則陷於相似之格其狀如駑驥同廐非造父不能辨能知復變之手亦詩人之造父也以此相似一類置於古集之中能使弱手視之眩目何異宋人以燕石為玉璞豈知周容胡盧而笑哉又復變二門復忌太過詩人呼為膏肓之疾安可治也如釋氏頓教學者沈性之失殊不知性起之法萬象皆真夫變若造微不忌太過苟不失正亦何咎哉如陳子昂復多而變少沈宋復少而變多近代作者不能盡舉吾始知復變之道豈惟文章乎在儒為權在文為變在道為方便復輩若乏天機強效復古反今思擾神沮何則夫不工劍術而欲彈撫干將太阿之缺必有傷手之患宜其戒之哉

有事無事情格俱下第五格

情格俱下可知

宋孝武帝客行樂

有使數寄書無信心相憶莫作瓶落井一書無消

詩式 卷五

息

宋孝武帝古詩句

南山有桂樹上有雙鴛鴦千年長交頸歡愛不相

忘

秋風入窓裏羅帳起飄揚仰頭看明月寄情千里

長

遙遙天無桂漂漂萍無根單身如螢火持底報君

恩

錢塘蘇小小歌

我乘油碧車郎騎青驄馬何處結同心西陵松柏

下

吳興妓重贈謝府君

玉釵空中墮金鈿行色歇獨泣謝一作春風長夜

孤一作明月

范靜婦映水曲

輕髮學浮雲雙蛾擬初月水澄整一作落釵萍開

理垂髮

梁皇太子還城南作

詩式 卷五

鬢別兩成疑開簾生舊憶都來未有情更似新相識

沈約襄陽蹋白銅鞮歌

分手桃花岸送別峴山頭若欲寄音信漢水向東流

沈約登臺望秋月

桂宮裊裊落桂枝庭一作寒淒淒凝生一作白露上林晚風颯颯鳴雁門早鴻離離度

何遜七夕

來歡慙巧咲還淚已霑裳一作啼粧別離不得語河漢

漸朝陽一作湯湯

何遜嘲劉郎中

妖一作姹女褰帷出蹀躞初下牀雀釵橫曉髮蛾眉

艷宿妝

何遜和司馬博士詠雪

疑階夜似月拂樹曉疑春蕭散忽如盡徘徊已復新

徐陵紫騮馬

玉鐙繡纏鬃金鞍錦覆幪風輕一作鷺塵未起艸淺

時猶空

劉孝綽詠百舌鳥

孤鳴若難對百轉似羣吟

劉綏詠剪花

春生人意裏花發剪刀中有葉堪承露無香可逐

風

庾肩吾奉和春夜應令

月皎疑非夜林疎似更秋水光懸蕩壁山翠下添

流

戴嵩從軍行

陰山日不暮長城風自淒

張正見度關山

馬倦時銜艸人疲數望城

孔叟賦得名都一何綺

黃金絡驥裏蓮花裝轆轤

僧惠標詠水

風潭如拂鏡山溜似鳴琴

張正見月夜聞砧

誰知織婦恨寄入禱衣聲

洪偃法師山亭野望

樹一作松高枝影細山盡鳥聲稀 窮谷無人住攀

桂獨依依

王褒渡河北

朔風吹木葉還似洞庭秋

陸季覽詠桐

搖落依空井生死若爲心不辭先入爨唯恨少知

音

岑德潤詠灰

建章燬燼末昆明劫燒餘 一作圓規暈不歎然愁

獄吏棄道畏刑書未得逢強陣輕舉歛焉如

李百藥春眺

疲痾荷拙患淪躓合幽襟栖息在何處丘中鳴素

琴

魏彥深寒宵傷嘆

白髮非春艸何意逐年生



江總貽孔中丞

忘懷靜躁間自覺風塵遠

宋之問在荊州重起嶺南

夢澤三秋日蒼梧一片雲還將鵲鴿羽重入鷓鴣

羣

薛曜送道士入天台

洛陽陌上多離別蓬萊山下足波潮碧海桑田何

處在笙歌一聽一遙遙

王令然詠八陣圖送皇甫冉

陳兵劍閣山將動飲馬珠一作江水不流

盧照鄰相如琴臺

雲疑作賦客月似聽琴人

張說恩制賜食於麗正殿書院

誦詩聞一作知國政講易見天心

孟浩然九日登峴山宴

獻壽先浮菊尋幽或藉蘭煙虹鋪藻翰松竹挂衣

冠叔子神如在山公興欲闌

上官儀從駕閭山

桂香塵處滅練影月前空定乏函關吏徒嗟塞上翁

許圜師詠牛應制

逸足還同驥奇毛自偶麟欲知花跡遠雲影入天

津

陳述詠美人照鏡

插花枝共動含咲靨俱生衫分兩處彩

一作鈿響

一邊聲就中還妬影恐奪可憐君

張文恭佳人照鏡

倦采蘼蕪葉貪憐照膽明兩邊俱拭淚一處有啼

聲

裴延詠剪花

花寒未聚蝶色艷且驚人縣知陌上柳應妬手中

春

張若虛春江花月夜

遮戶簾中卷不去擣衣砧上拂還來

唐怡述懷

萬事皆零落平生不可思唯餘酒中趣不減少年時

陳子昂題著作一作徐令壁

青白雲蒼梧來氤氳萬里色聞君太平世一作代栖泊

靈臺側

李嶠送別

白雲度汾水黃河遶晉關

褚亮贈杜侍御

神羊既不觸夕鳥欲依人

袁暉長門怨

愁眠羅帳曉泣望金闈莫獨有夢中魂猶言意如

故

沈如筠閨怨

雁盡書難寄愁多夢不成願隨孤月影流照伏波

營隴底嗟長別流襟一動君何言幽咽所更作

生分

鄭愔哭郎著作

詩禮康成學文章賈誼才已年人得夢庚日鳥為

災

沈千運古歌

詩

卷五

七

北邙不種田但種松與栢松栢未生處畱待市朝  
客

孟雲卿古挽歌

北邙路非遠此別終天地臨穴頻撫棺至哀反無  
淚

包融送國子張主簿

春夢隨我心悠揚逐君去

沈千運汝墳示弟妹

近世多天傷喜見鬢髮白

錢起送王諫議之東京

莫天雙闕靜秋月九門空且喜成周地詩人播國

風

錢起題王山人壁

一徑入溪色數家連竹陰藏虹辭晚雨鷺隼落殘

禽

錢起和李舍人溫泉宮扈從

雪霽山門迎瑞日雲開水殿候飛龍輕寒不入宮  
中樹佳氣常浮仗外峯

錢起送王相公使范陽

受賑仍調鼎為霖更洗兵幕開丞相閣旗總貳師  
營去鎮關河靜歸看日月明

錢起憶山中舊游

樹深雲不散溪靜鷺忘飛更憶東

微

皇甫冉和袁郎中破賊後經鄒上太原

節比全疎勒功當雪會稽旌旗回鄒嶺

谿

皇甫冉送王司立

人心勝潮水相送過潯陽

皇甫冉游法華寺

羣峯爭彩翠百谷會風煙

皇甫冉送權五兄弟

淮海風濤壯江關憂思長同悲鵲遶樹獨作雁隨

陽山暝

一作晚

雲和雪汀寒月照霜

皇甫冉寄李補闕

微官同侍蒼龍闕直諫偏推白馬生

皇甫冉送王相公赴范陽

遮虜關山靜防秋鼓角雄

嚴維九日宴相里使君江亭

漁浦浪花搖素壁西陵樹色入秋窓

嚴維夏日送皇甫拾遺歸朝

三伏軒車動堯心急諫官名通內籍貴立近御牀

寒

嚴維獻歲喜皇甫侍御至

湖上新正逢故人羹藜飯脫尚羞貧明朝別後門

還掩修竹千竿一老身

嚴維和皇甫大夫夏日游華嚴寺

初地華嚴會王家少長行到官龍節至禮塔雁行

成

嚴維張侍御孩子三日

五毛驚鳳彩千里象驄威

張南史送李使君貶柳州

竹符辭漢守桂酒奠湘君

李嘉祐少年行

白馬撼金珂紛紛待從多身居驃騎幕家住滹沱  
河

李嘉祐自蘇臺至望亭驛寄從弟

南浦菰蒲覆白蘋東吳黎庶逐黃巾野棠自發空  
流水江燕初歸不見人

薛業客舍寄柳博士

去年燕巢主人屋今年花發路傍枝年年爲客不  
到舍舊國存亡那得知

徐凝京都還汴口作

亂後見淮水歸心忽超遙

徐凝觀兢渡

乍疑鯨噴浪忽似鷁凌風呀呷汀洲動喧闐里巷  
空

朱長文宿僧房

夜靜忽疑身是夢更聞寒雨滴芭蕉

楊衡荅崔錢二補闕

賢人處霄漢荒澤自耕耘隴首降時雨雷聲出

夏雲

楊濼

南國桃李花落盡春風寂寞搖空枝

鄭昉

早春見花枝朝朝恨發遲  
直看花落盡却憶未開時  
以此方人世彌令感盛衰  
始知山簡達頰向習家池

李嘉祐江上曲

可憐應是陽臺女坐對鸕鷀嬌不語  
掩面羞看北地人回身忽作空中雨

立意總評

評曰前無古人獨生我思驅江鮑何柳爲後輩於其間或偶然中者豈非神會而得也其例曰迢迢牽牛星皎皎河漢女枯桑知天風海水知天寒又河中之水向東流洛陽女兒名莫愁臨河濯長纓念子悵悠悠江淹畫作秦王女棄鸞向煙霧昭君割髮染黃絲芬亂不可理吳均鸕鷀若上天寄聲謝明月又古詩客從遠方來遺我雙鯉魚呼童烹鯉魚中有尺素書又門有車馬客駕言發故鄉念君久不歸漂跡滯江



詩式

卷五

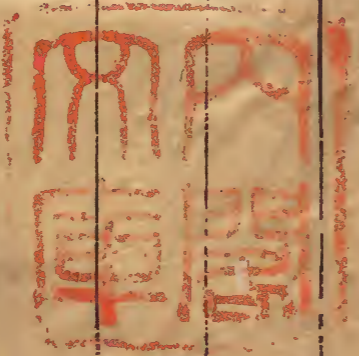
十四

湘柳暉汀洲采白蘋日落江南春洞庭送歸客瀟湘  
逢故人之例是也詩人立意變道無有倚傍得之者  
懸解其卷中間論降格更須評之如潘岳悼亡詩庶  
幾有時哀莊缶猶可擊思之極也雖有依倚吾無恨  
焉如明月入綺窓髣髴想蕙質斯一作思不及矣

補遺

詩議

或曰今人所以不及古者病於麗詞予曰不然先代  
詞人時有麗詞雲從龍風從虎非麗耶昔我往矣楊  
柳依依今我來斯雨雪霏霏非麗耶但古人後於語  
先於意



請式  
一  
卷五

文政辛卯

