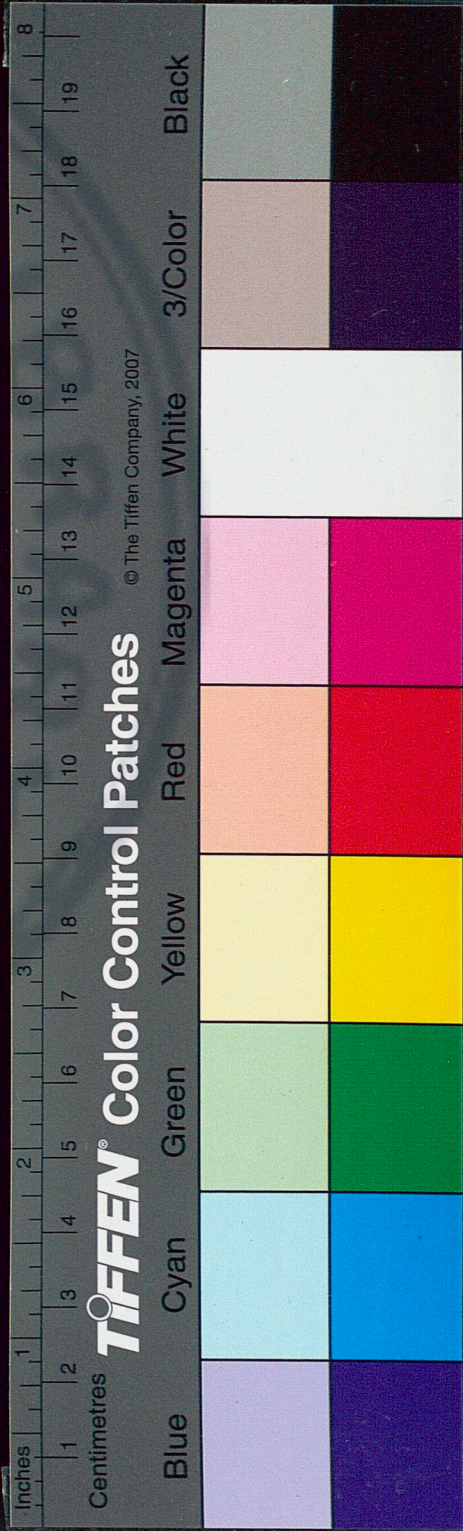


國家圖書館, NATIONAL CENTRAL LIBRARY, TAIWAN, R.O.C.





三才圖會

地理四卷

黃河圖

長江圖

廣東沿海圖

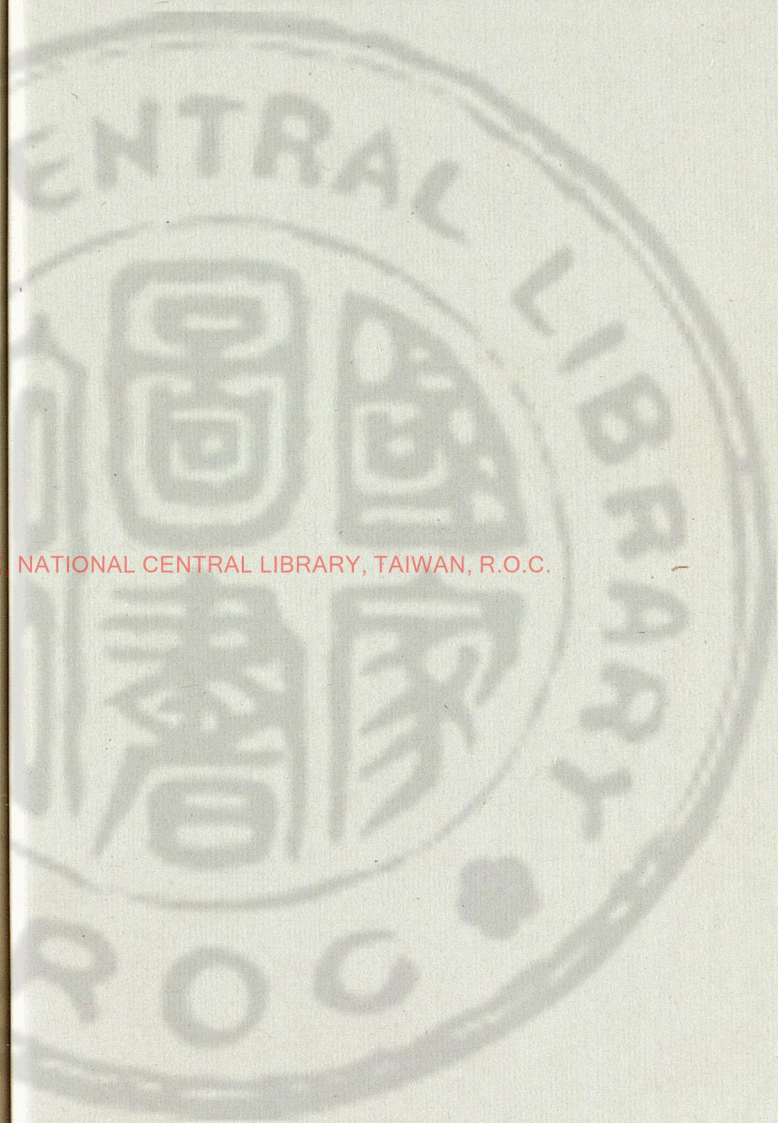
雲間元翰父王圻纂集

男思義校正

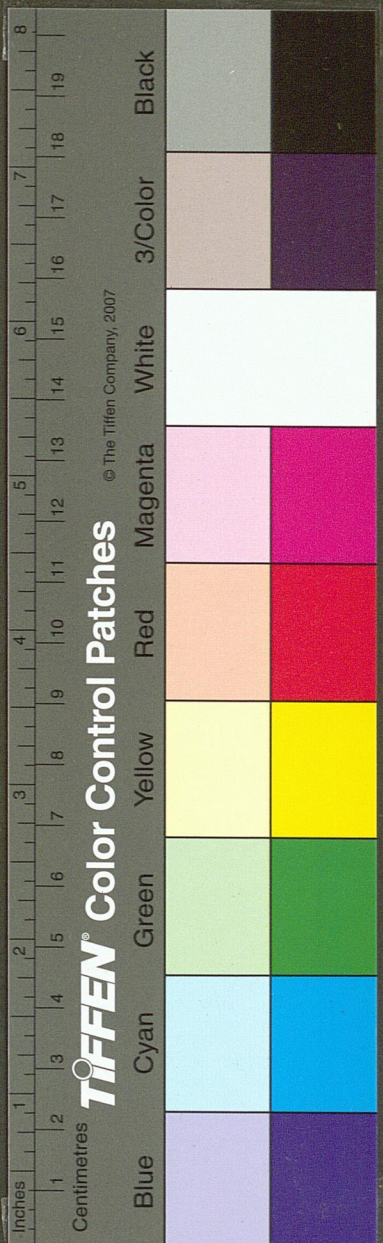
河源圖

漕運圖

福建沿海圖



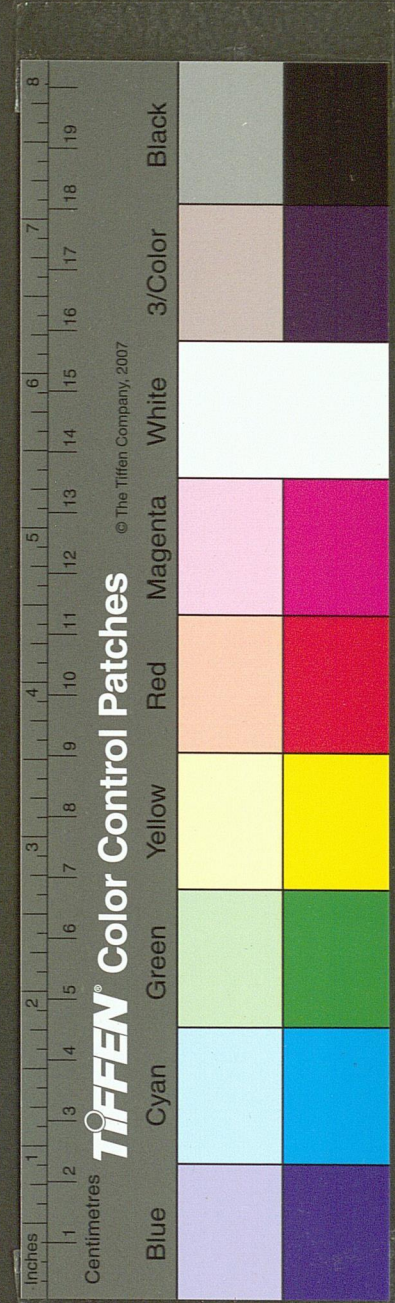
國家圖書館 NATIONAL CENTRAL LIBRARY, TAIWAN, R.O.C.



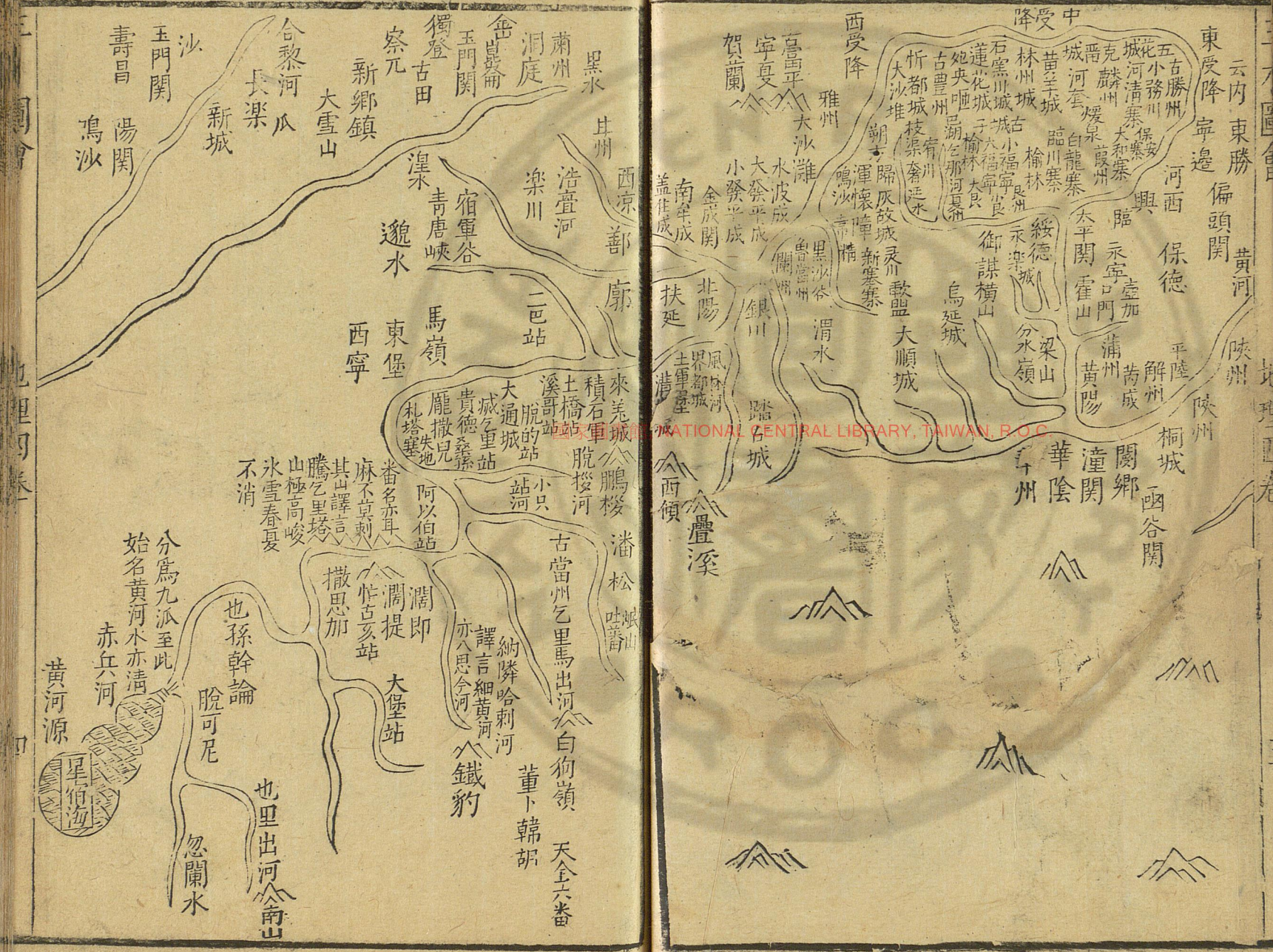
黃河圖



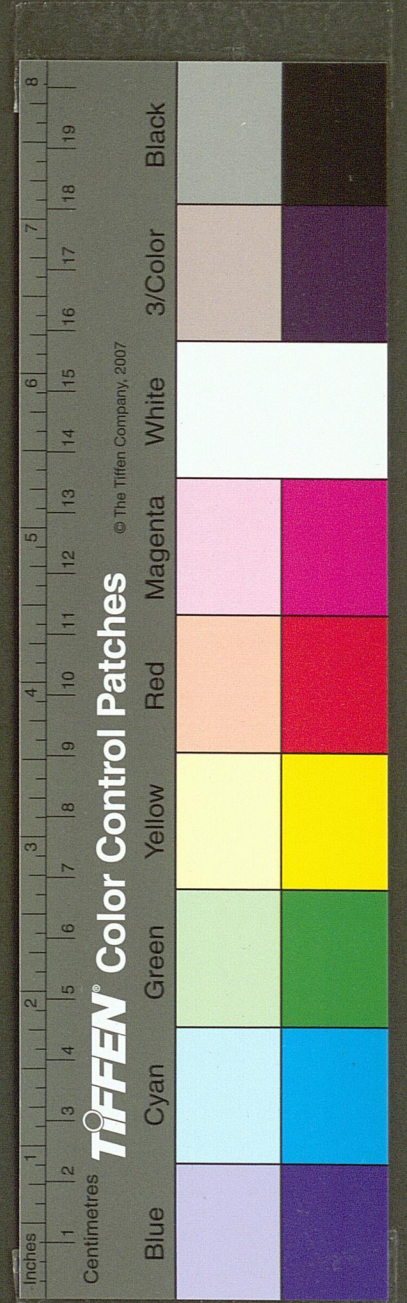
NATIONAL CENTRAL LIBRARY, TAIWAN, R.O.C.







西涼郵廓



NATIONAL CENTRAL LIBRARY, TAIWAN, P.O.C

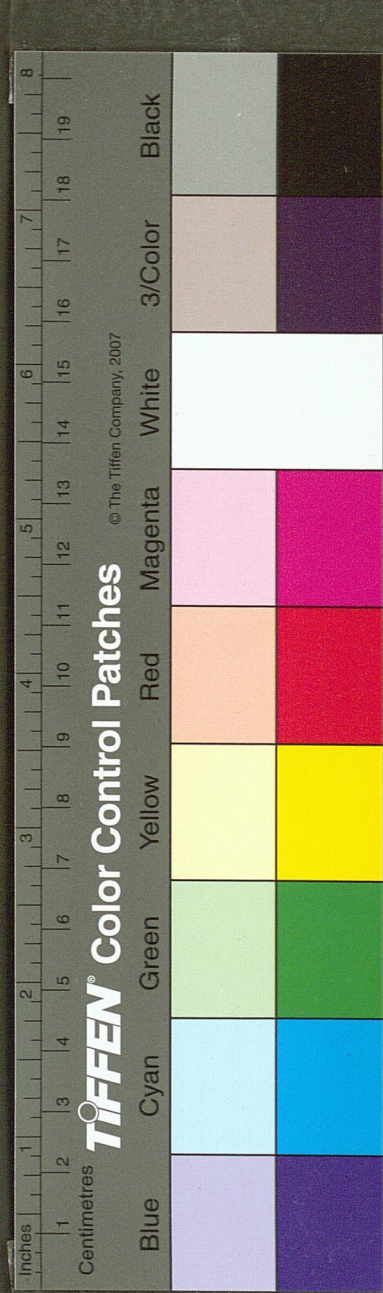


古今治河要畧

賈讓治河三策隄防之作近起戰國齊與趙魏以河爲境齊地卑下作隄去河二十五里雖非其正水尙有所遊盪時至而去則填淤肥美民耕田之或久無害稍築室宅排水澤而居之湛溺固其宜也今隄防陋者去水數百步遠者數里此皆前世所排也今行上策徙冀州之民當水衝者放河北入海此功一立河定民安千載無患謂之上策若廼多穿漕渠旱則開東方下水溉冀州水則開西方高門分河流富國安民興利除害支數百歲謂之中策若繕完故隄增卑倍薄勞費無已數逢其害此最下策也

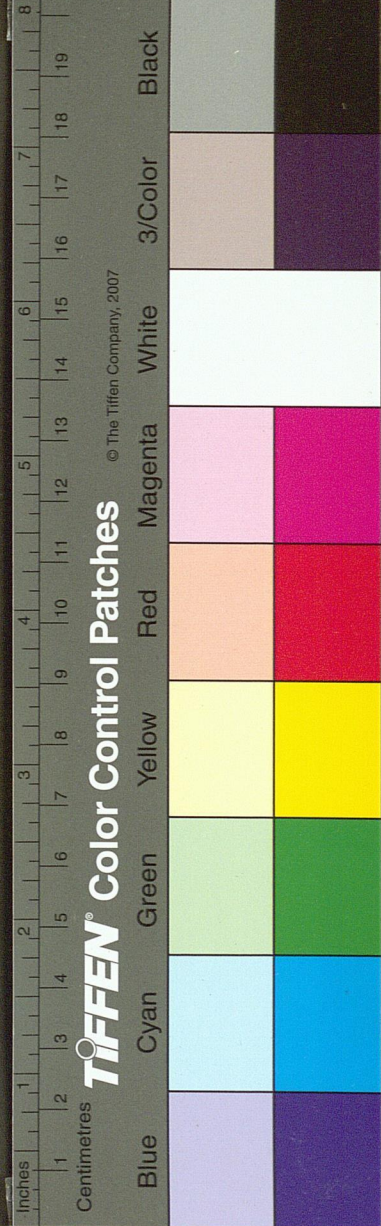
歐陽修曰河本泥沙無不淤之理淤常先下流下流淤高入行漸壅乃決上流之低處此勢之常也然避高就下水之本性故河流已棄之道自古難復是則決河非不能力塞故道非不能力復所復不久終必決於上流者由故道淤而水不能行故也智者之於事有所不能必則較其利害之輕重擇其害少者而爲之猶愈害多而利少

歐陽玄至正河防記治河一也有疏有濬有塞三者異焉灑河之流因而導之謂之疏去河之淤因而深之謂之濬



抑河之暴因而扼之謂之塞疏濬之別有四曰生地曰故道曰河身曰減水河生地有直有紆因直而鑿之故道有高有卑高者平之以趨卑高卑相就則高不壅卑不滯慮夫壅生潰潴生湮也河身者水雖通行身有廣狹狹難受水水益悍故狹者以計闢之廣難爲岸岸善崩故廣者以計禦之減水河者水放曠則以制其狂水隳突則以殺其怒治隄一也有翔築修築補築之名有刺水隄有截河隄有護岸隄有縷水隄有石船隄治埽一也有岸埽水埽有龍尾攔頭馬頭等埽其爲埽臺及推捲牽制薶卦之法有用土用石用鐵用草用木用絙用繩之方塞河一也有缺口有豁口有龍口缺口者已成川豁者舊常爲水所豁水退則口下於隄水漲則溢出於口龍口者水之所會自新河入故道之源也曰折者用古算法因此推彼知其勢之低昂相昂相準折而取勻停也

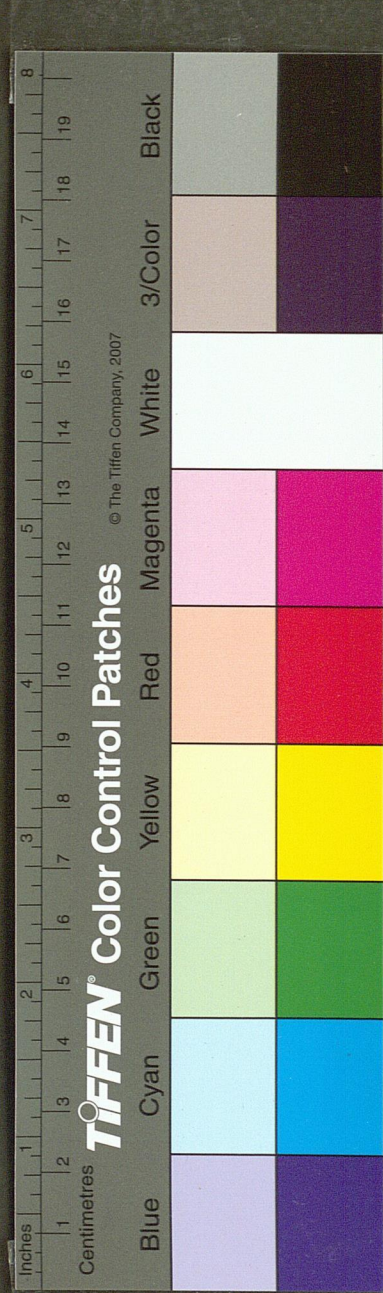
宋濂曰夫以數千里湍悍難治之河而欲使一淮以疏其怒勢萬萬無此理也分其半水使之北流以殺其力河之患可平矣譬猶百人爲隊則力全莫敢與爭若分爲十則頓損又各分爲一則全屈矣治河之要孰踰於此





胡子曰茲論固然然又當因勢否則宋人回河之患可鑒  
已 劉天和曰河之水至則衝決退則淤填而廢壞閘座  
衝廣河身阻隔泉源害豈小耶前此張秋之決廟道口之  
淤新河之役今茲數百里之淤可鑒已議者有引狼兵以  
除內寇之喻真名言也故先朝宋司空禮陳平江瑄之經  
理亦惟導汶建閘不復引河且於北岸築堤捲埽歲費億  
計防河北徙如防寇盜然百餘年來縱遇旱涸亦不過盤  
剝寄頓及抵京稍遲爾未始有壅塞不通之患也惟汶泉  
之流遇旱則微匯水諸湖以淤而狹引河之議或亦慮此  
然國計所繫當圖萬全無已吾寧引沁之爲愈爾蓋勞費  
正藝而限以斗門澇則縱之俾南入河旱則約之俾東入  
運易於節制之爲萬全也若徐呂二洪而下必資河水之  
入而後深廣惟當時䟽濬慎防禦相高下順逆而利導之  
河源說

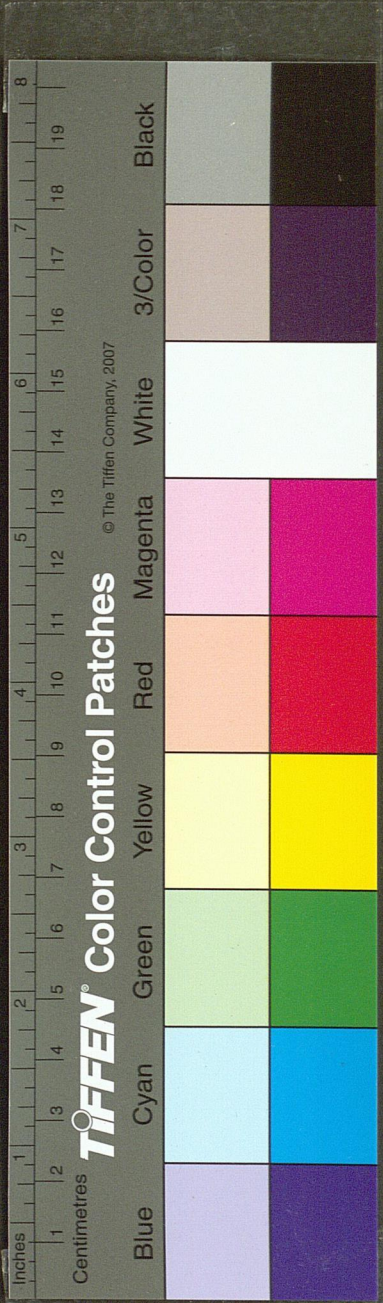
按漢使張騫持節西域訪河源以爲二水發葱嶺趨于闐  
淮鹽澤伏流千里至積石而再出唐薛元鼎使吐蕃訪河  
源得之悶磨黎山世之論河源者率皆本此莫知其非也  
至元始命都實爲招討使佩金虎符往求之四越月而得



其說如圖所載還具以聞其弟濶濶出授其說翰林學士  
 潘昂霄撰為記而臨川朱思本於八里吉思家得帝師所  
 藏梵字圖書譯之與潘互有小異俱出元史黃河本東北  
 流歷西蕃至蘭州凡四千五百餘里始入中國又東北流  
 過虜境凡二千五百餘里始轉河東又南流至蒲州凡一  
 千八百餘里通計屈曲九千餘里而張騫所訪乃在其西  
 萬里外蓋為吐蕃遮隔不得假道故也世之受蔽於外舍  
 近求遠者何以異此朱思本姓名因河源記始傳其為圖  
 與所記山水道里不少差舛特存之以代輶軒之對或言  
 天下之山皆原於崑崙今觀之圖豈足與辨未能實詣而  
 狗傳聞不獨於山然也

又

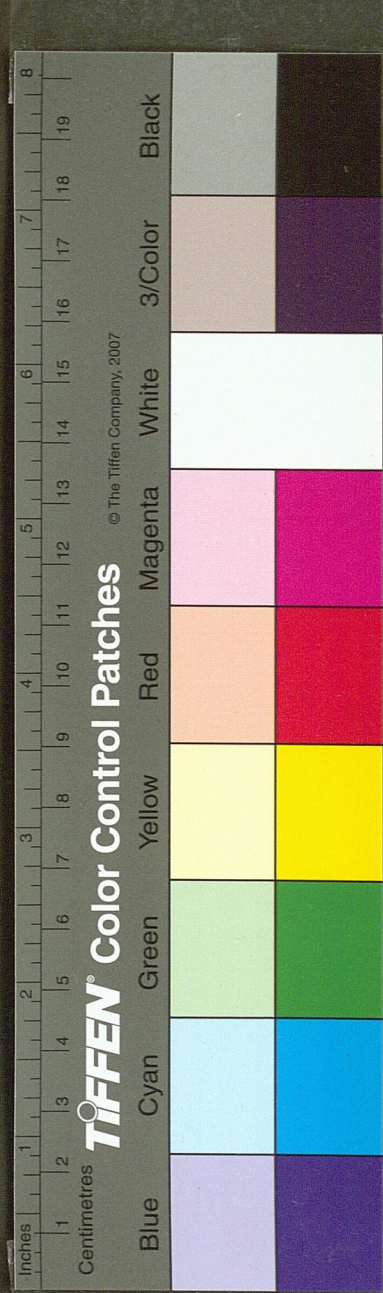
朶甘思之東北鄙有大雪山自腹至頂積雪常不消山最  
 高即所謂崑崙也自八九股水至崑崙約計二十日程河  
 行崑崙南半日程又四五程至濶即及濶提二地相屬又  
 三日程始至四達之衢是謂哈刺別里赤兒崑崙之西人  
 跡罕到多處山南其東山益高地益下岸亦益狹有狐可  
 一躍過也又行五六日程有水西南來名細黃河又兩日



程有水南來名乞兒馬出二水合流入河河北行轉西至崑崙北二日程水過之北流少東又北流約行半月程至貴德州州隸河州元所置吐蕃宣慰司也又四五日程始至積石禹貢所謂導河積石其地也又五日程至河州安鄉關又一日程至打羅坑東北行又一日程洮河水南來入河又一日程至蘭州過北十渡至鳴河州過應吉里州正東行至寧夏南又東行即東勝州也世言黃河九折彼地有二折蓋乞兒馬出及貴德州必赤里也 睿夫曰言河源者惟此二說爲近余既刪次河源爲圖記復倣經修詞曰河源于星宿海涯爲二澤流合三山岐爲九度行二千餘里經崑崙山由山南又合二水北流折而西復過崑崙之北又轉而東又北行二千餘里至於積石

九曲考

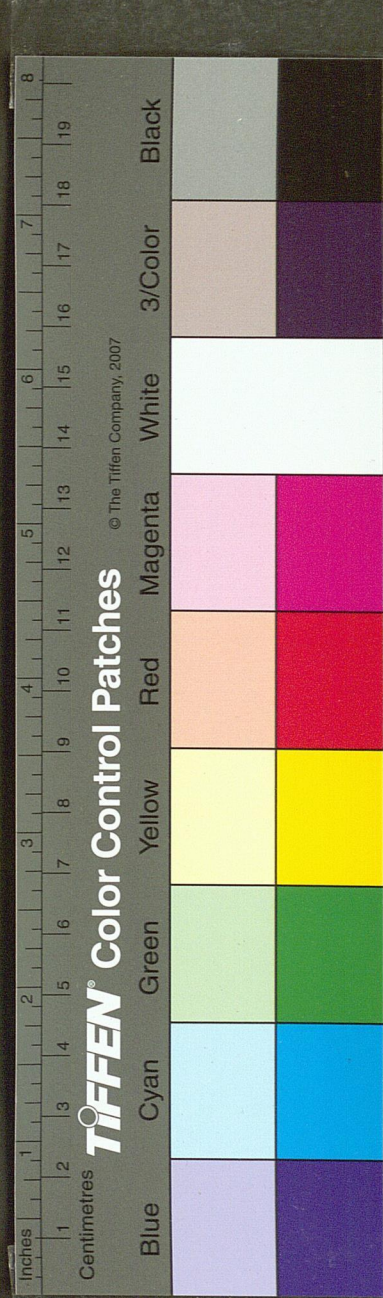
黃河出星宿海在中國西南直四川馬湖府之正西三千餘里雲南麗江府之西北一千五百里自西而東合諸流水其流漸大行二十日至崑崙繞崑崙西南折而東而北而西又繞崑崙之北又轉而東北行二十餘日歷雲中九原至大寧始入中國道崑崙山名地首上爲權勢星一曲

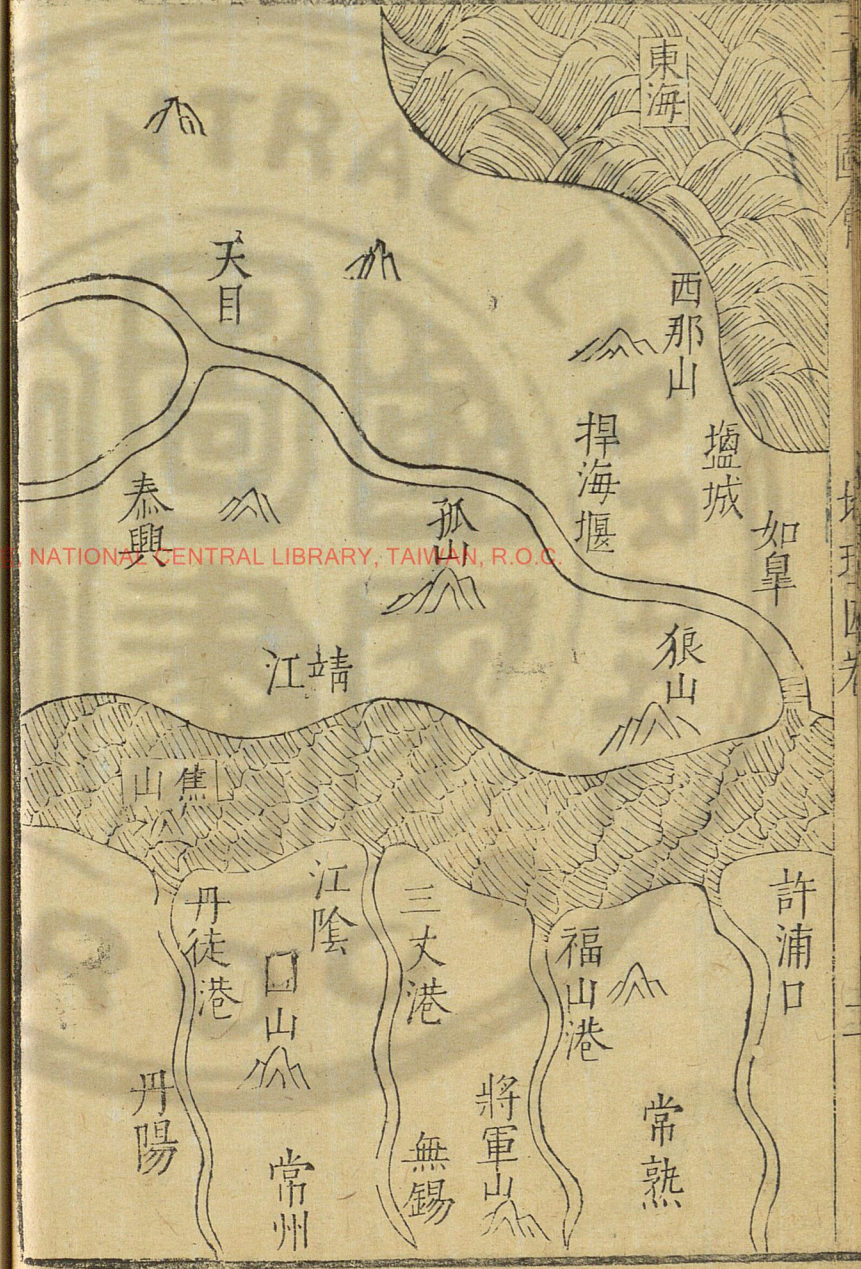




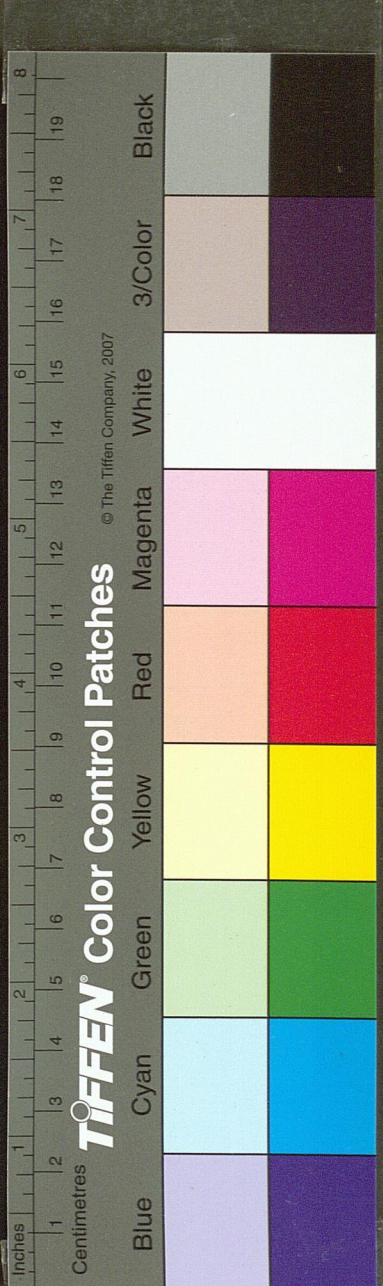
長江圖

也東流千里至規共山地名地契上為距樓星二曲也邠  
 南千里至積石山名地肩上為別符星三曲也邠南千里  
 入隴首抵龍門地名根上為宮室星四曲也南流千里至  
 卷重山名地咽上為卷舌星五曲也東流貫砥柱觸於流  
 山名地喉上為樞星以運七政六曲也西距卷重山千里  
 東至雒會名地神上為紀星七曲也東流至大伾地名地  
 肱上為輔星八曲也東流至絳水千里至大陸名地腹上  
 為虛星九曲也

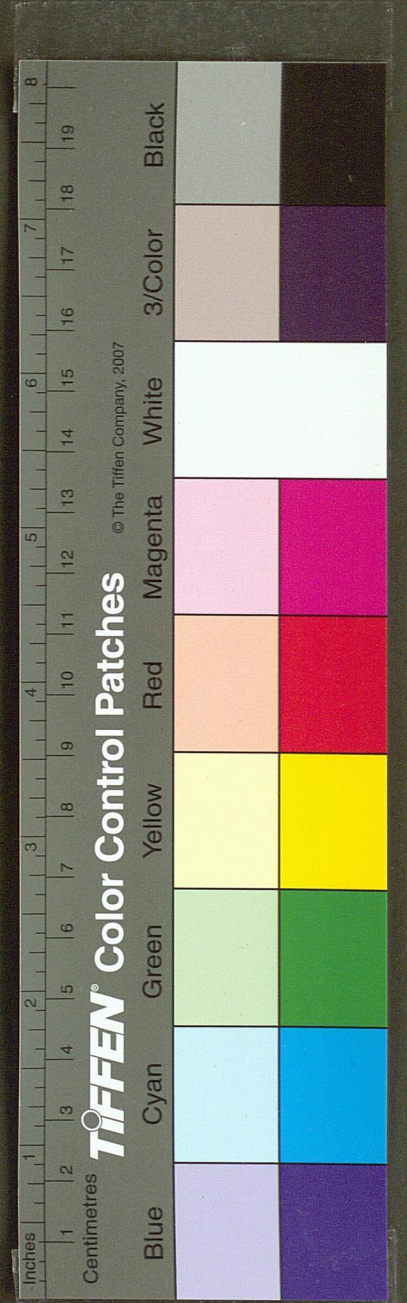
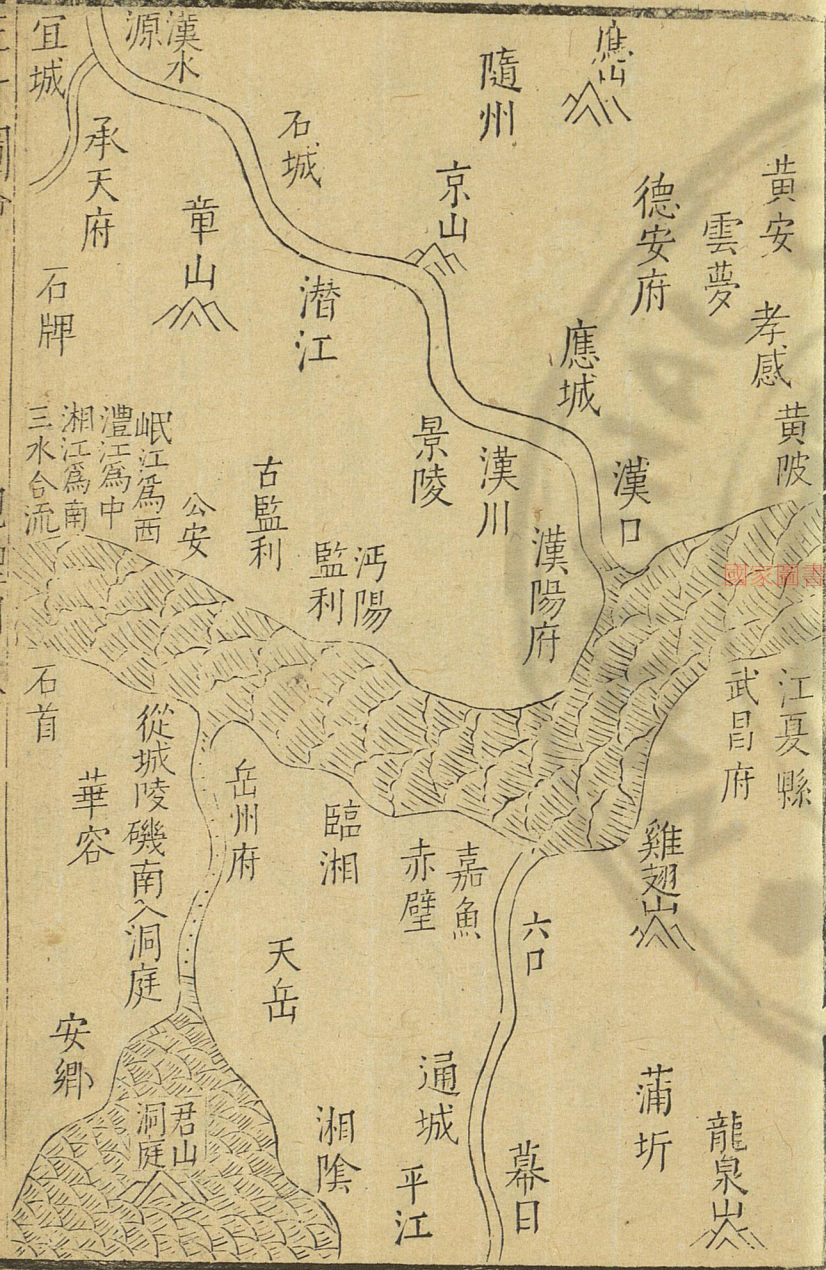


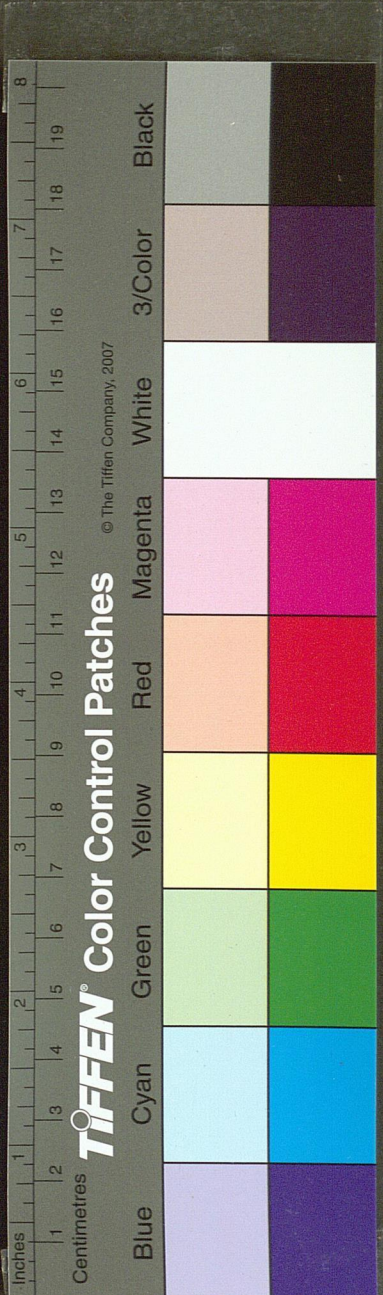
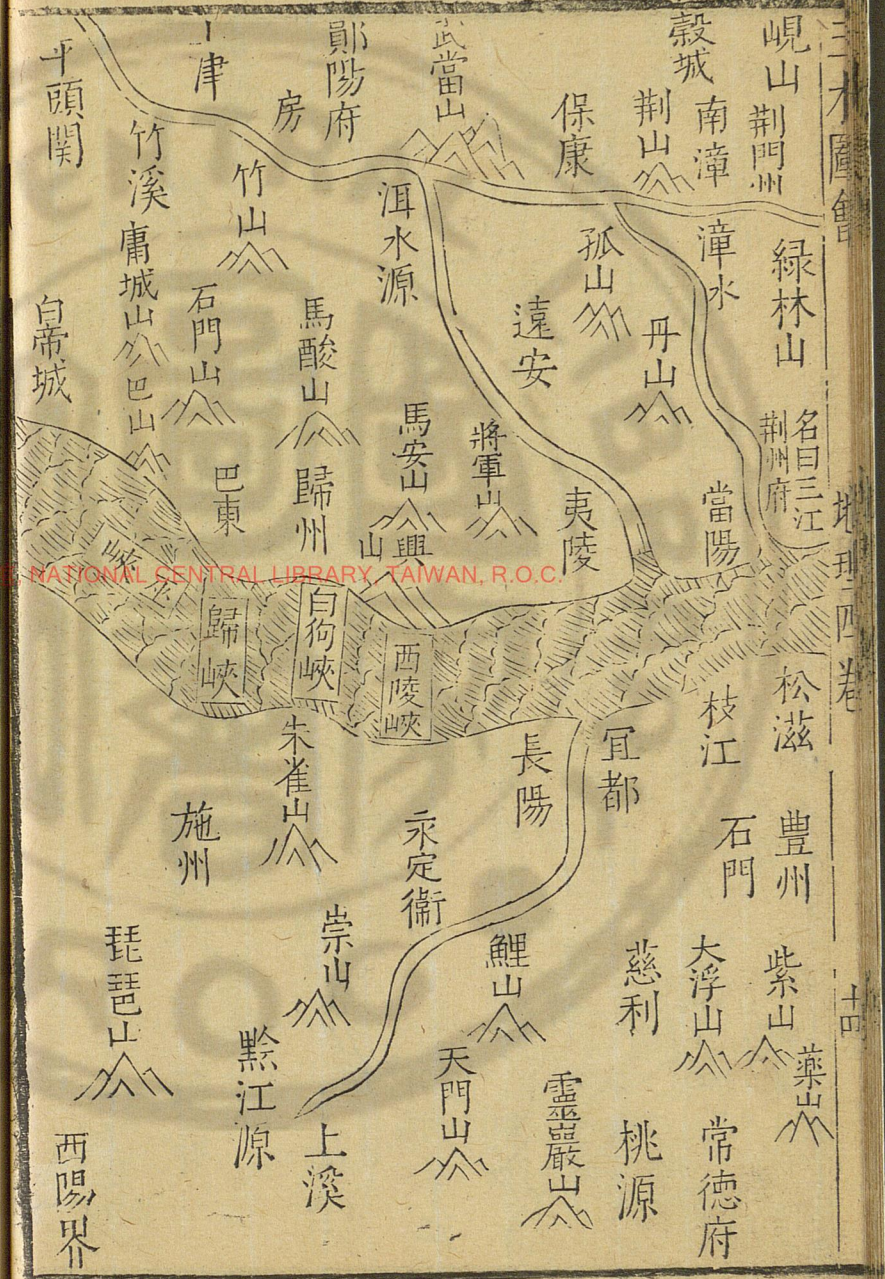


國家圖書館 NATIONAL CENTRAL LIBRARY, TAIWAN, R.O.C.

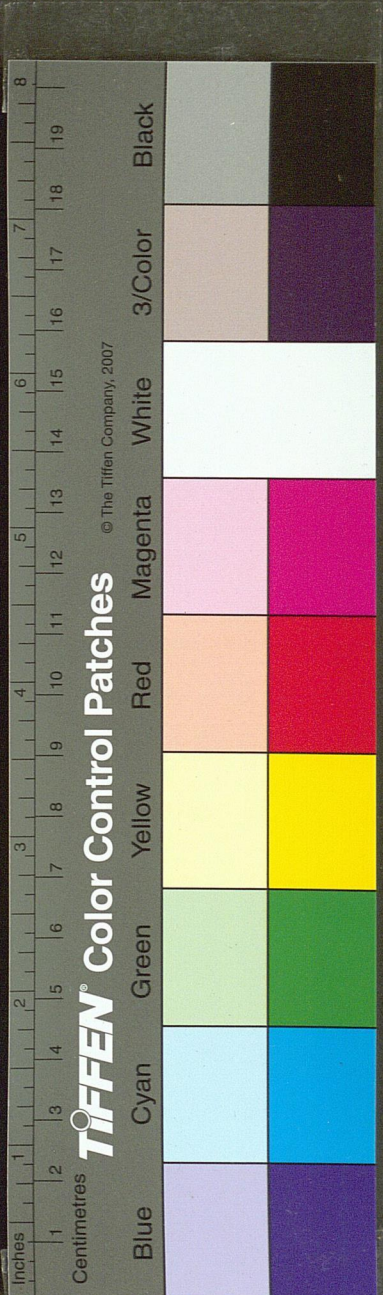
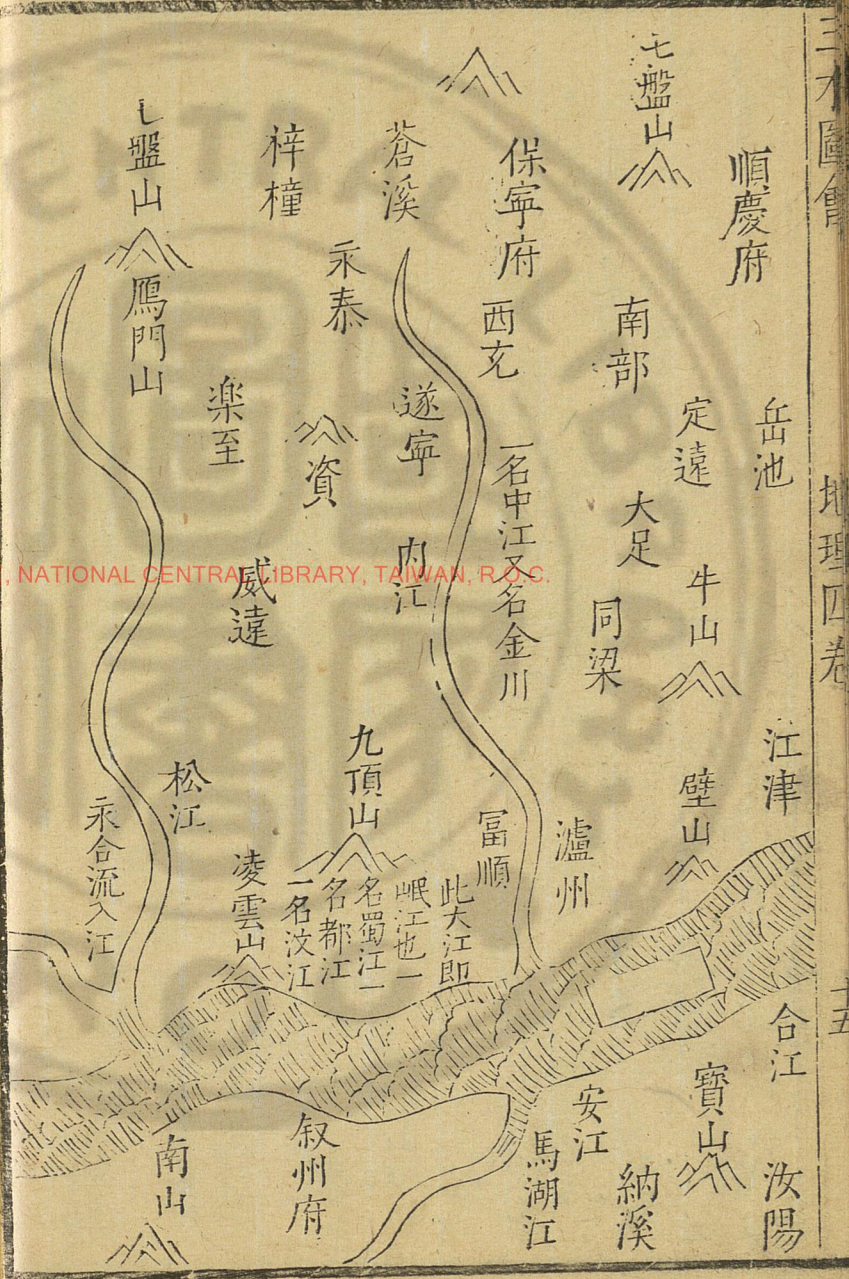




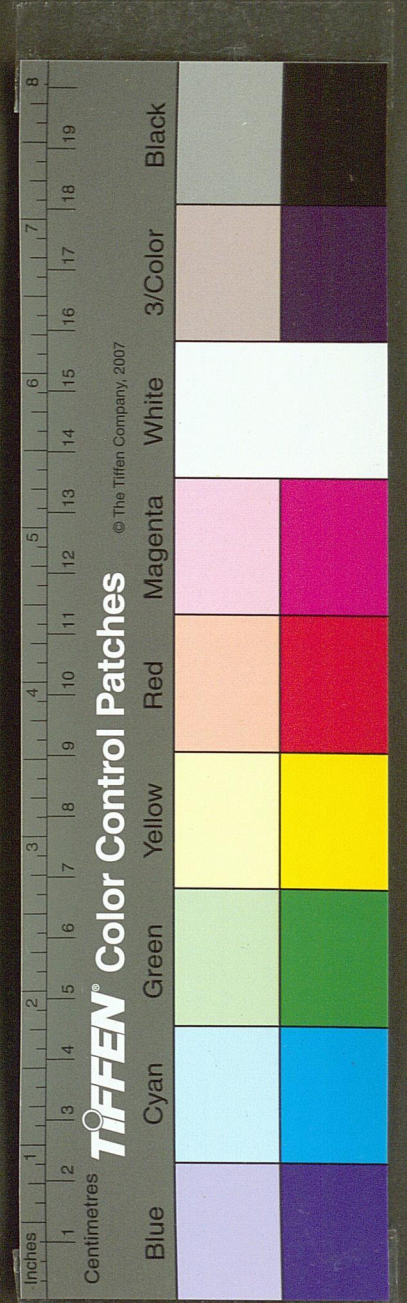
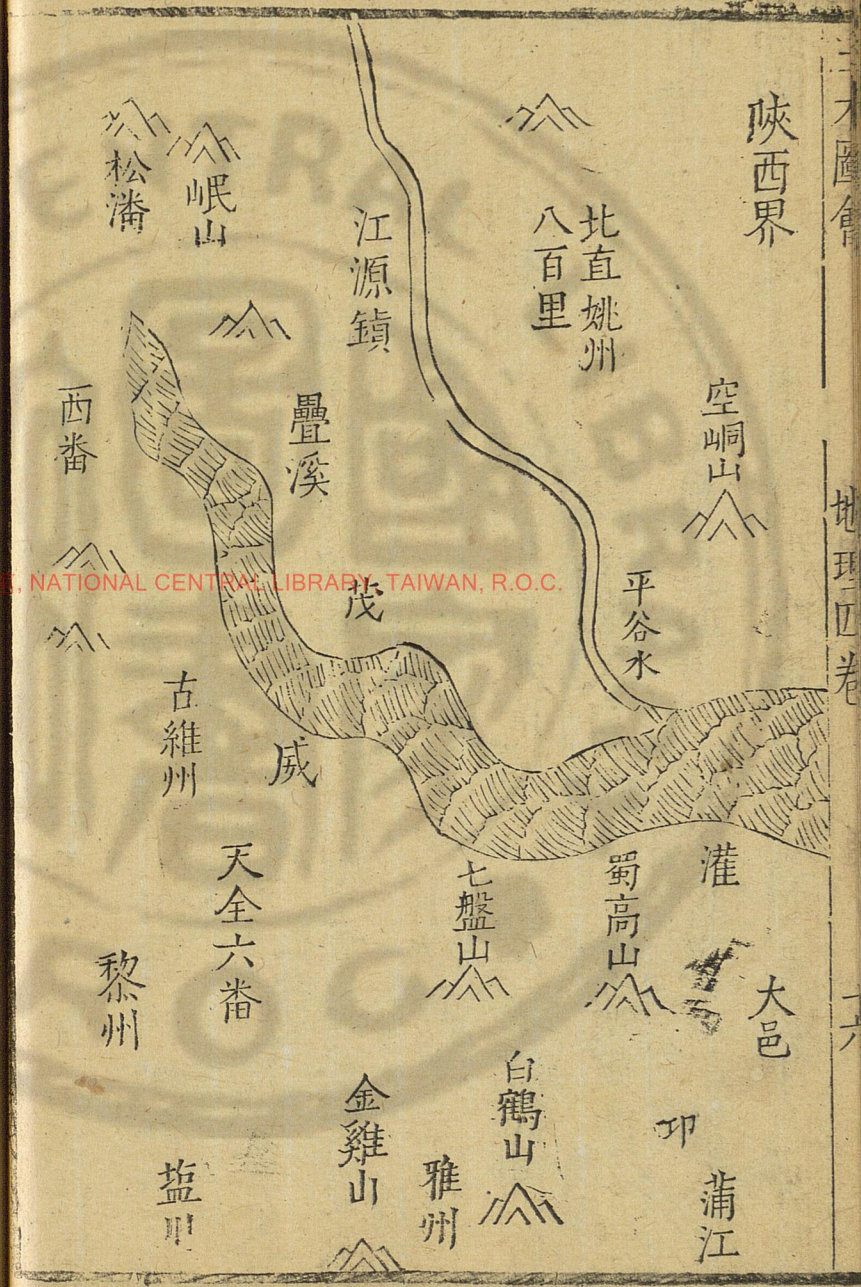








長江出岷山其原實自西戎萬山來至嘉州而沫水自雋  
 州大渡河穿夷界十山以會之至淑州而馬湖江會之至  
 重慶而嘉陵江自利閬果合等州會之至涪州而黔江合  
 南夷諸水會之至萬縣而開江水自開達等會之然後總  
 而入峽是江自峽而西受大水凡八及出峽而下岳陽則  
 會之者洞庭河所受南北諸水也又自是而下鄂渚則會  
 之者漢口所受興元諸水也又自是而下黃州東四十里  
 則會之者巴河也又自是而下九江則會之者彭蠡今名  
 鄱陽河所受江東西諸郡水也又自是而下則會之者浣

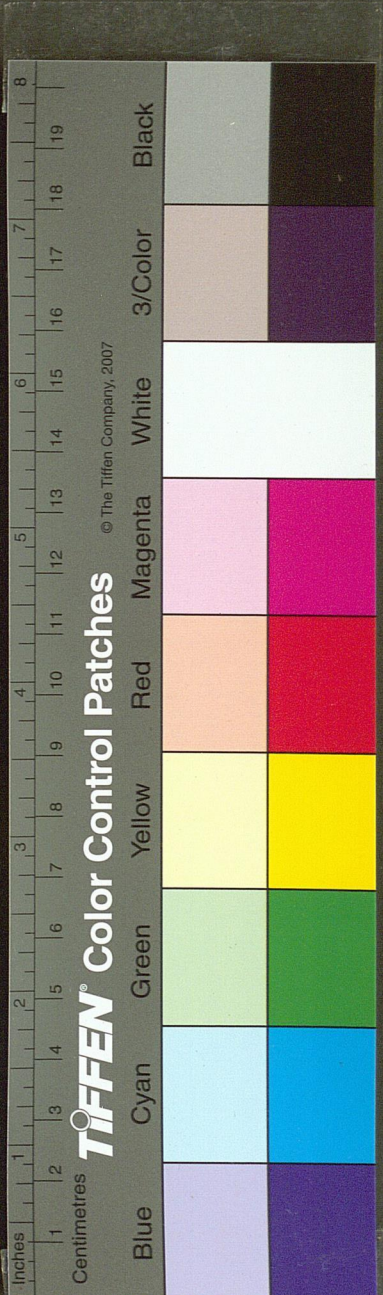


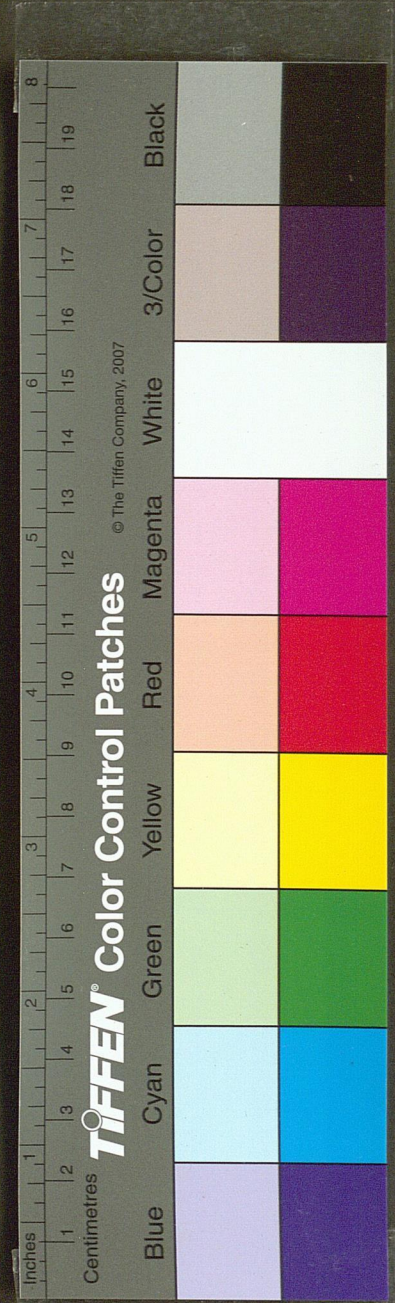
水所受淮西諸水也然後總而入海是以自峽而東又受大水凡五畧天下之水會於江者居天下之半其名稱之大而可考者凡十有三故曰江源其出如甕而能滔滔萬里入海而受者衆也

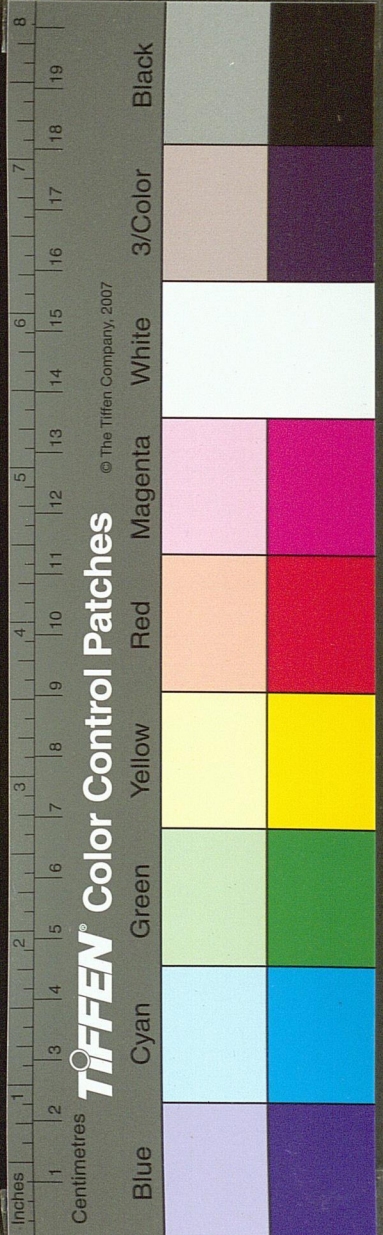
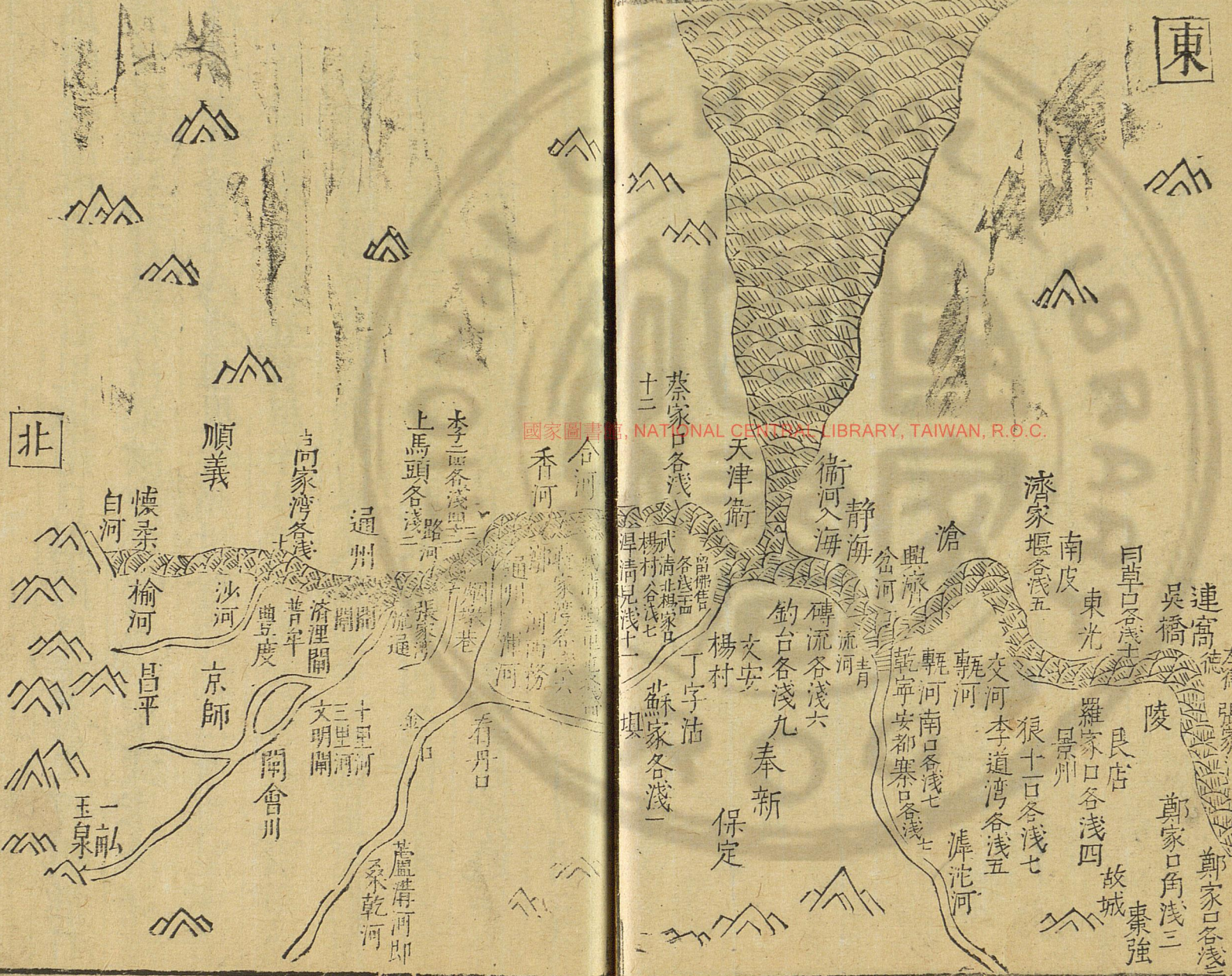
漕運圖



國家圖書館, NATIONAL CENTRAL LIBRARY, TAIWAN, R.O.C.



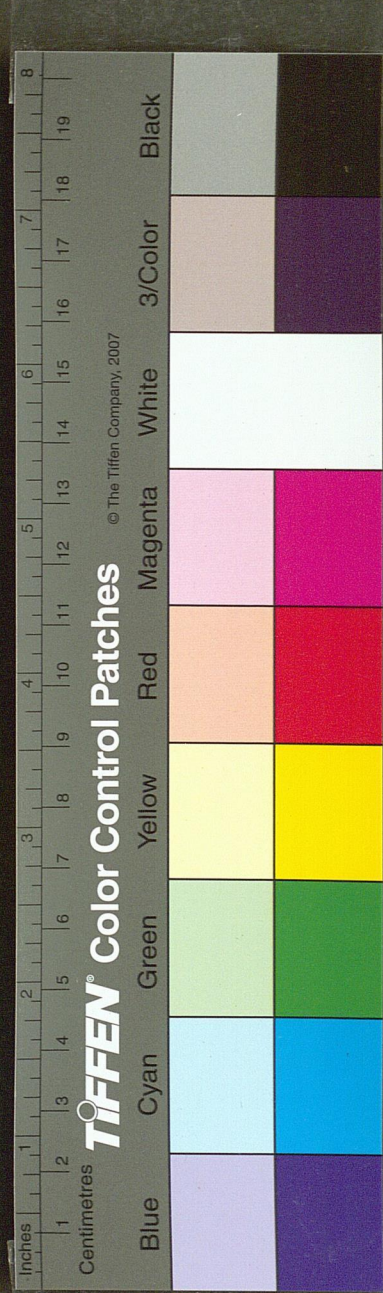




漕運說

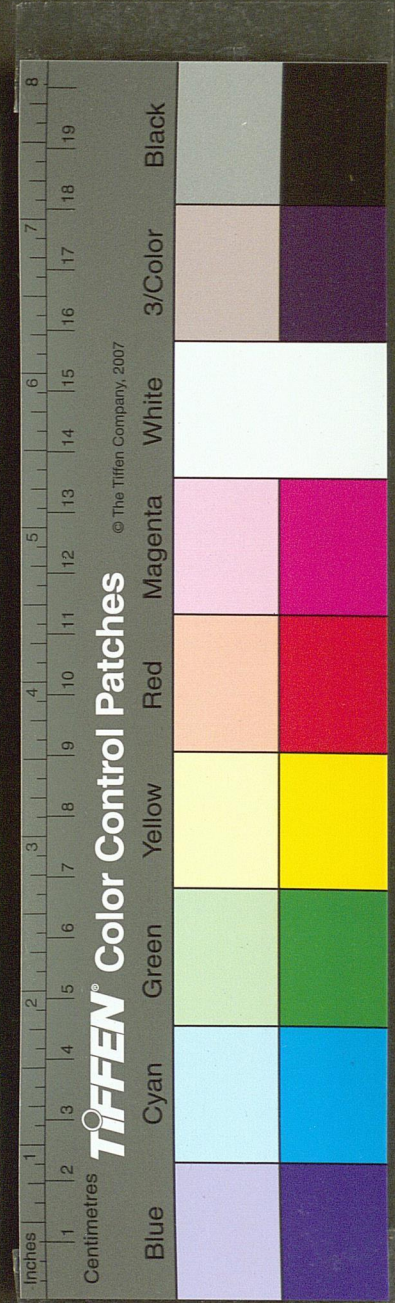
瓜州歷漕府有二百里抵南口閘南口又幾二百抵淮口  
 清江清江三百里抵呂梁洪中歷黃家李家武家溝諸淺  
 呂梁水最險七八十里歷徐州洪徐州約二百里至謝溝  
 合昭陽之水又約五百里至沙灣張秋張秋幾二百里過  
 臨清臨清約四百里經滄州界又稍上三百餘里至衛河  
 由天津稍下約三百餘里至張家灣共四千餘里水淺動  
 必四五月方達京師通計天下兌軍糧米運赴京通等倉  
 支放者歲額四百萬八千九百九十八石九斗九升三合  
 兌軍三百三十萬五千餘石支運七十萬餘石

兩淮運司有開河銀每引一張徵銀三分每年共計引課  
 七十餘萬徵銀二萬一千餘兩 我朝舊轉運至周忱變  
 為兌運至滕昭變為長運古者天子中千里而為都諸侯  
 中百里而為都天子之都所貢入者不過五百里諸侯之  
 都所貢入者不過五十里如禹貢所載青州則自汶達濟  
 徐州則自徐達河蓋天子賦其方物而所運非米也春秋  
 以來其法始詳秦饋粟於晉自雍及絳吳開溝於邗自江  
 達淮然不過借之以濟一時之急耳自秦攻匈奴使天下

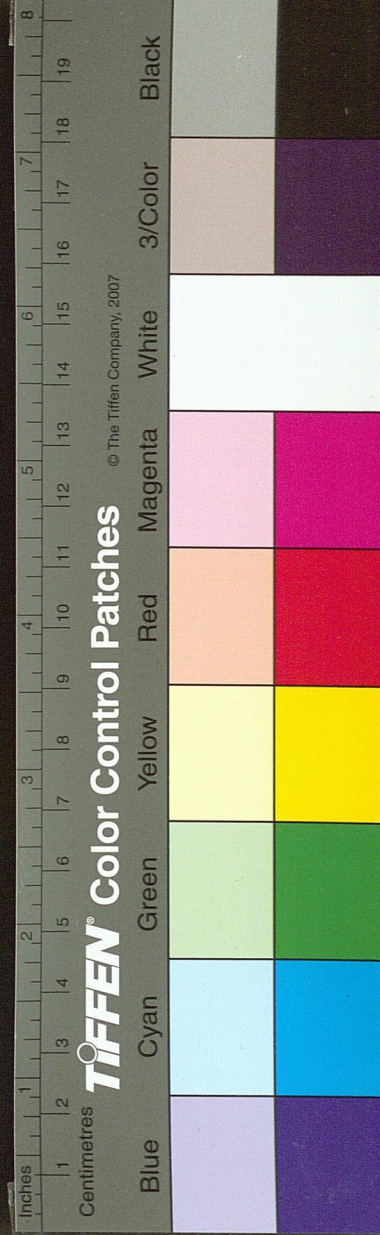


飛芻輓粟轉輸河北率三十鍾致一石而民於是告病矣  
 漢都關中調度悉仰山東然其費甚省也自武帝有事四  
 夷于是引渭穿渠置六輔渠以便漕路而經費漸廣焉唐  
 之都猶漢而粟取於江淮故運道所經止於河渭江南之  
 粟積揚州汴河之運積河陰河船之運積渭口渭口之運  
 入太倉於法為便其後李杰開梁公堰齊澣開廣濟渠盧  
 暉開通濟渠常堅開廣運潭而惟恐運之不廣矣汴宋漕  
 運分為四路江淮之粟自汴河入陝西之粟自黃河入陳  
 蔡之粟自惠民河通之京師之粟自廣濟河通之蓋其都

四通八達之地故漕運為便所可恨者改轉運而為直達  
 之法也元建都於燕而漕運則由海道二十六年始鑿會  
 通河然汶渠雖開而海運如故則元之取足於海運者多  
 矣國初定鼎金陵惟遼餉用海運其時會通河尚通二十  
 四年河決原武漫安山湖而會通遂淤永樂間肇造北京  
 糧道由江入淮由淮入黃河至陽武發河南山東丁夫陸  
 運至衛輝仍用船由御河水運至北京後同知潘正建言  
 始命工部尚書宋禮復開會通又命刑部侍郎金純自汴  
 城北金龍口開河分水達魚臺縣塌場口以益漕河其後



平江伯陳瑄繼理而潤色之用老人白英策築壩于東平  
州之戴村社橫亘五里遏汶水東流入海故道令盡出南  
旺以三分之一南流二注于北浚濟寧臨清之河築平望  
高郵之堤鑿徐呂二洪之巨石浚儀真瓜州之潮港開白  
塔之河疏清江之浦自徐至於臨清建閘四十有七以蓄  
洩水自淮至於通州置金五百六十八居卒以治綠堤置  
倉於淮安徐州通州以便轉輸于是江淮一帶萬里通津  
尺寸之水盡爲國家有而直沽之海運遂廢矣都河洛而  
思禹功宋司空陳平江之績亦遠矣哉顧揚州一帶止於  
邵伯白馬等湖濟寧一帶止於昭陽南旺等湖所慮旱魃  
爲災諸泉不應則會通恐非常恃之道元亦借黃河水以  
濟之而近來患在於河至不淤且決故劉莊襄有引狼兵  
除內寇之諭河之不可濟於運誠消長相持之勢也或云  
江勢至京口頗下丹陽裏河患淺練湖高據宜厚所瀦而  
時洩之又云濟寧地獨高宜增金口埧規制遏泗水以注  
濟寧又云引沁河自懷慶府武陟郭村至徐州出沛縣以  
益二洪又云自開封祥符迤北七十里開鑿通衛河出淮  
又云江中運道之徑自常州西河勝新河出江或自孟瀆



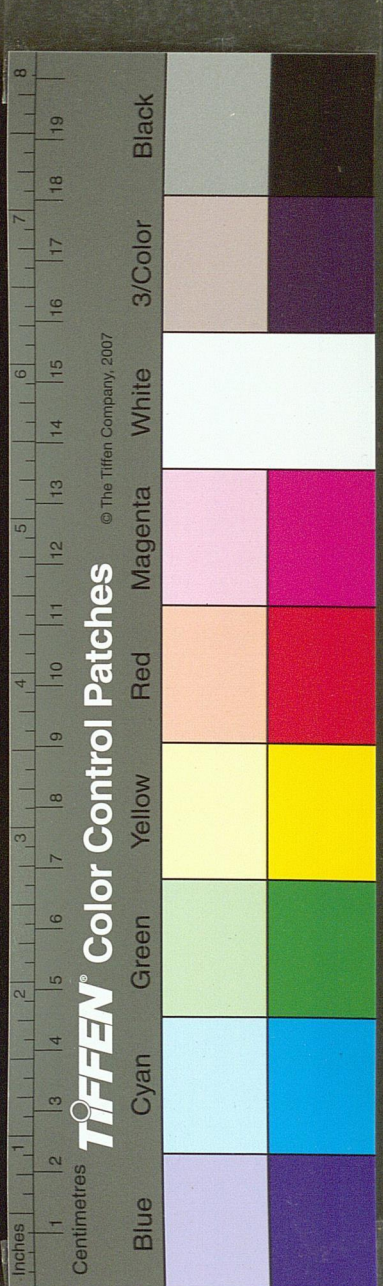


出江入泰興白塔河出揚州灣頭可省瓜州搬壩之費又  
 云自昌平白浮村神仙泉過雙塔榆河引玉泉諸水進都  
 城繞至通州置閘以宣節之可省漕卒脚價之費吁司國  
 計者誠酌而用之或者其有裨乎

前代所運之夫皆以民丁今則以兵運前代所運之粟皆  
 以轉運今則以長運前代之漕卒猶有番休今則歲歲不  
 易矧自儀真至潞河高郵湖堤及徐呂二洪俱稱最險而  
 臨清又為漕河要害之地設有警邊關之騎不旬日可至  
 司國計者可不預為之處哉

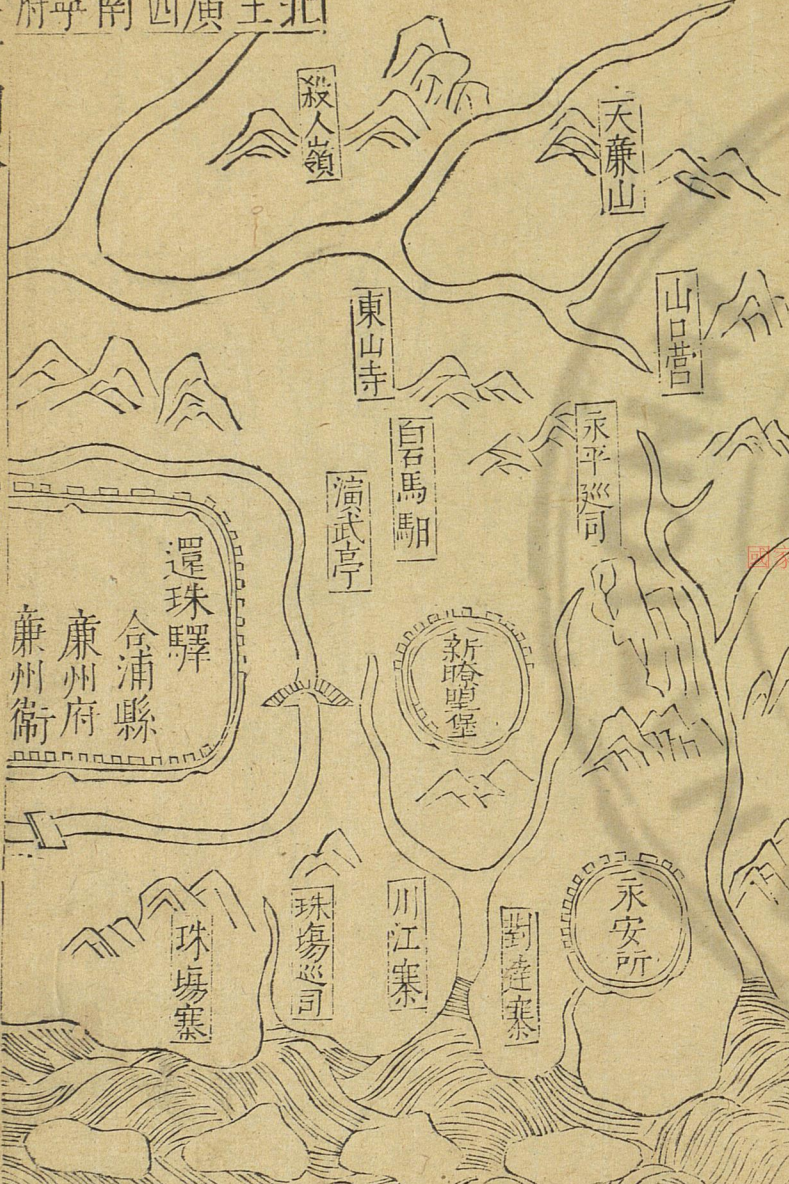
廣東沿海總圖

東至福建漳州府漳浦縣



北至廣西梧州府

廉州府境圖

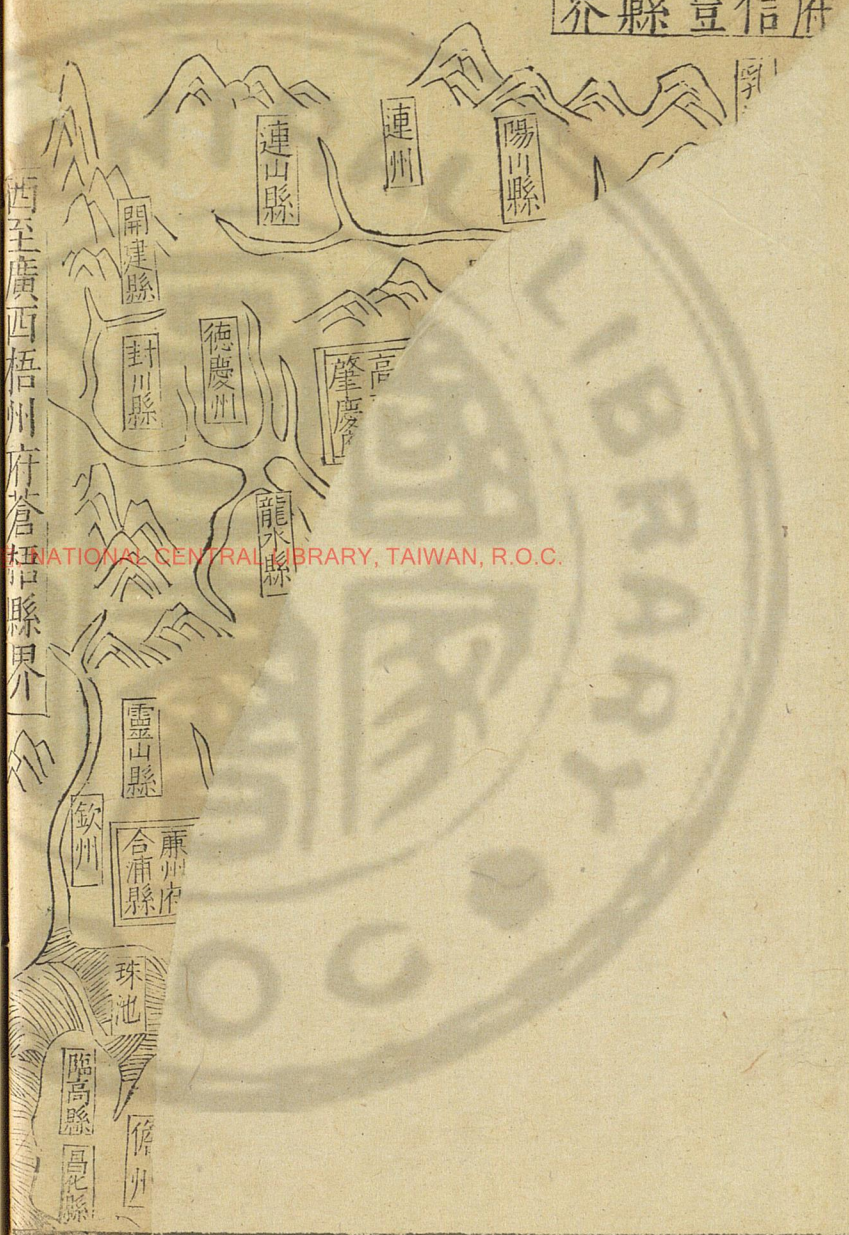


地理江卷

廿五

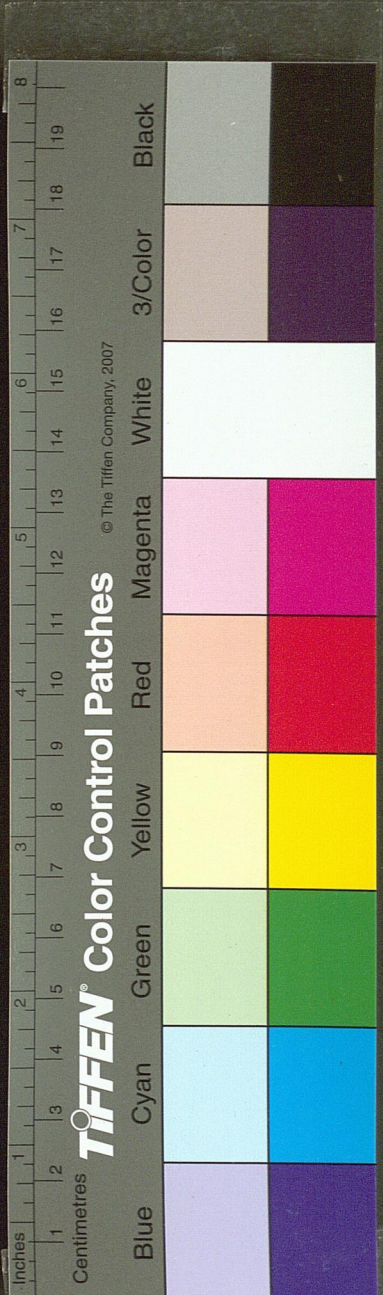
南至本府冠

信豐縣界



地理江卷

廿六

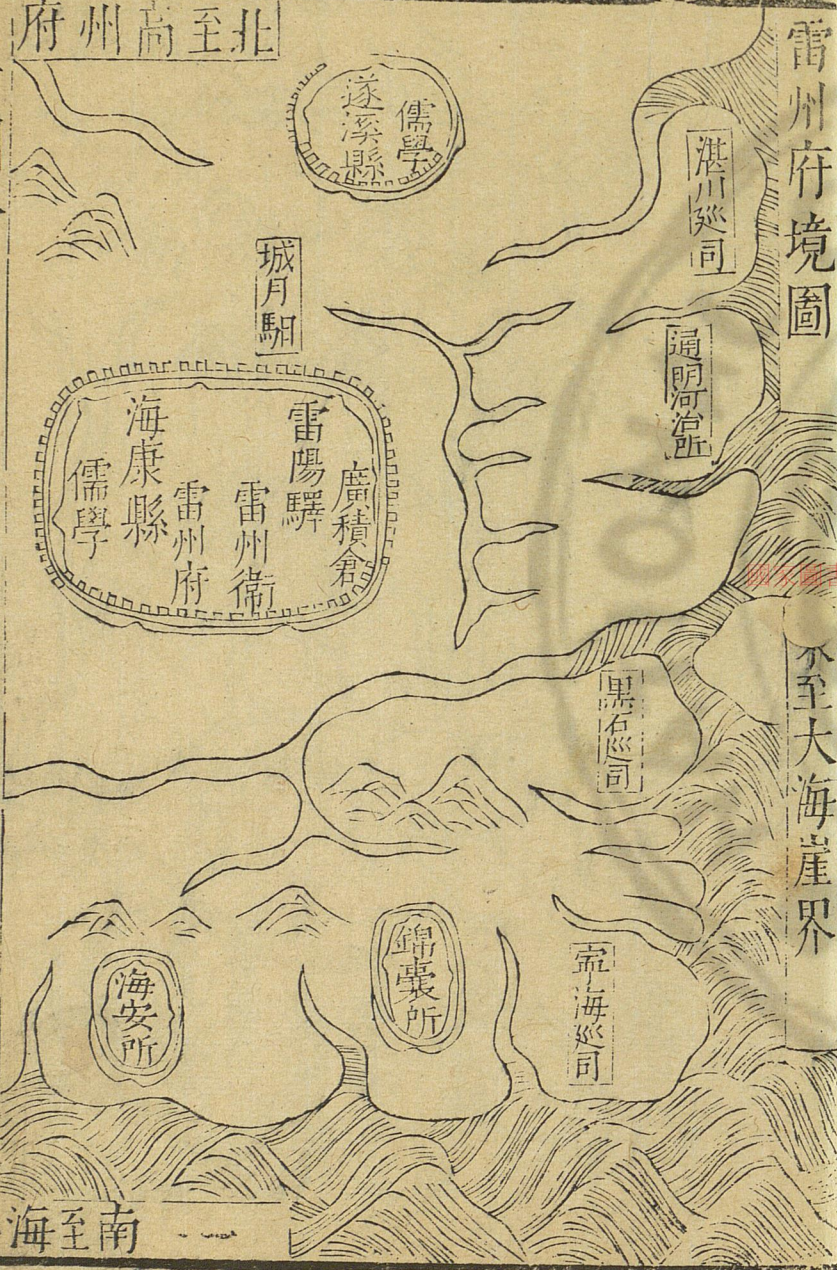


北至高州府

三才圖會

地理四卷

十六



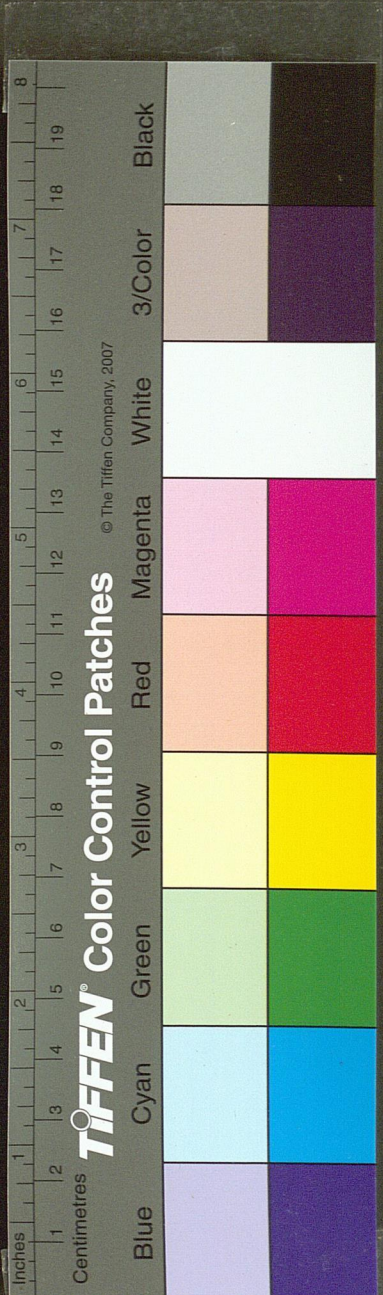
雷州府境圖

西至分茅嶺界

橫州界



頭嶺界



北至廣西梧州府

高州府境圖

東至肇慶府陽江縣界

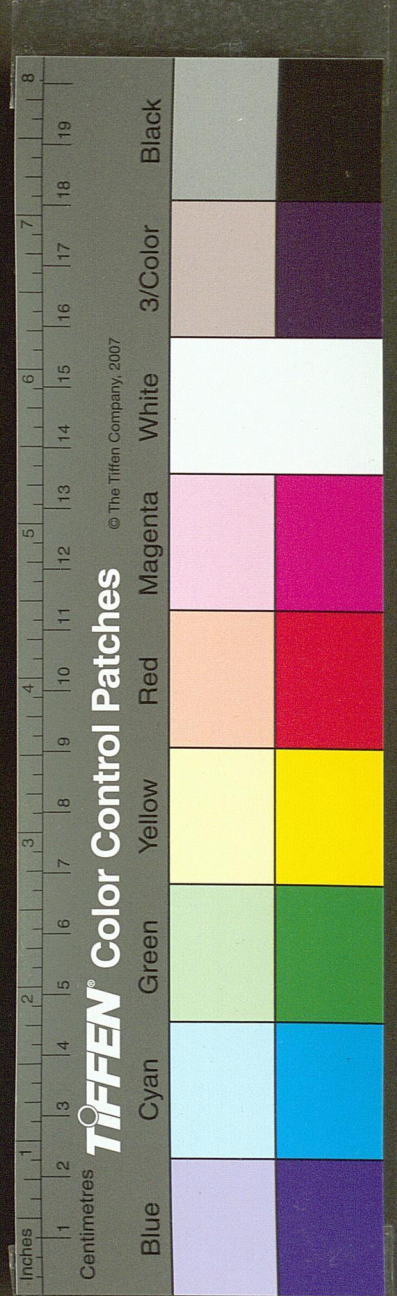
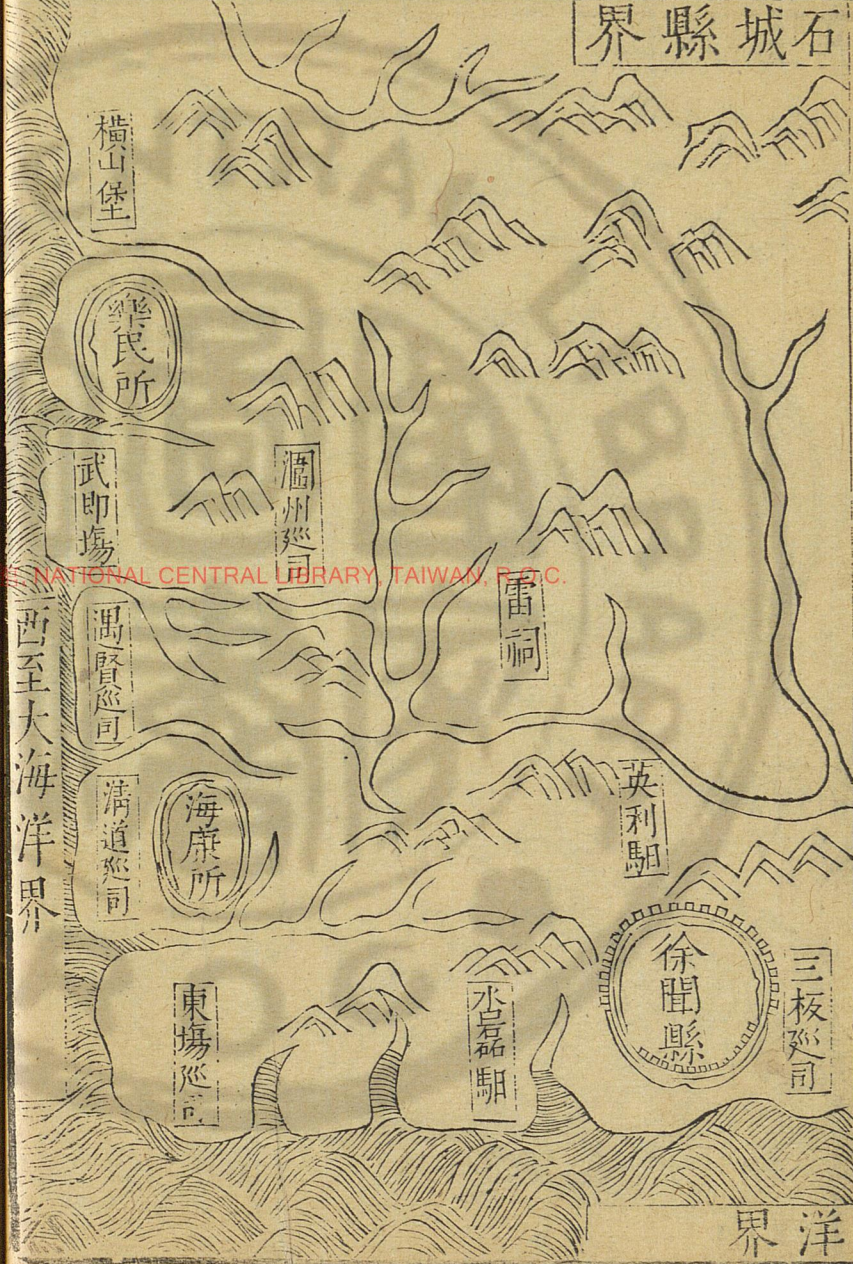
南至大



石城縣界

地理四卷

十六

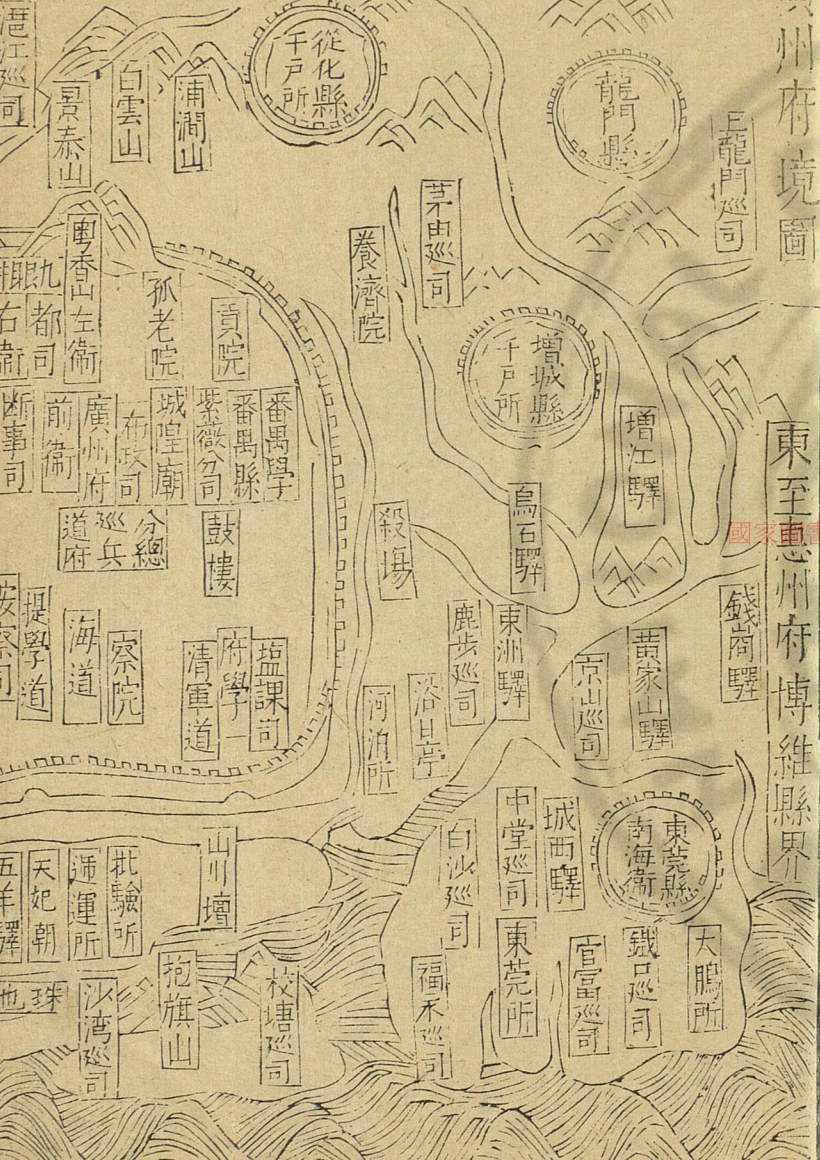


北至韶州府

廣州府境圖

東至惠州府博羅縣界

西至雷州府海康縣界



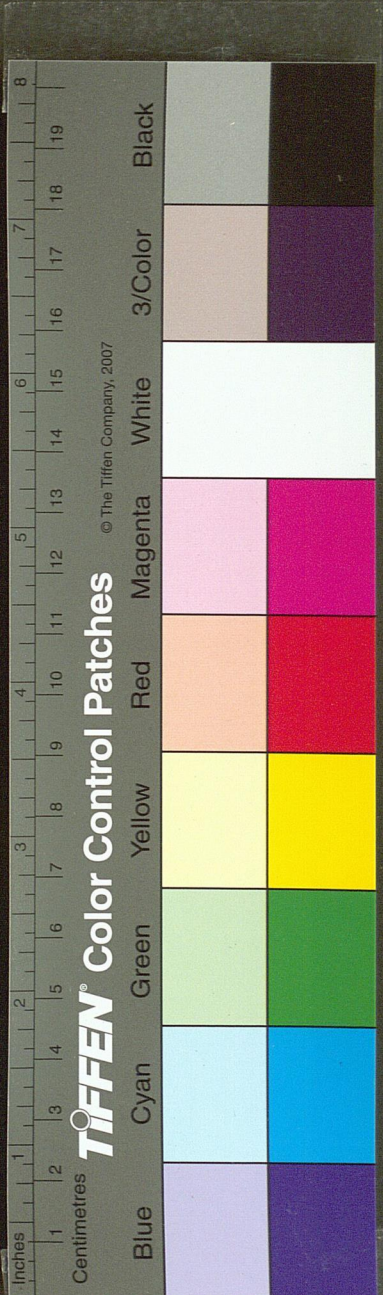
峯溪縣界

地理四卷



南至香山

海洋界



惠州府境圖

東至潮州府惠來縣界

西至肇慶府高要縣界

