

那勢劍金牌如何得免

么篇呀只除非天見憐奈天天又遠今日個幸對清  
官明鏡高懸似他這強奪人妻公違律典既然是體  
察端的怎生發遣

李秉忠云 一行人俱望闕跪者聽我下斷詞云楊  
衙內倚勢挾權害良民罪已多年又興心奪人妻  
妾敢妄奏聖主之前譚記兒天生智慧賺金牌親  
上漁船奉勅書差咱體訪為人間理枉伸冤將衙  
內問成雜犯杖八十削職歸田白士中照舊供職  
賜夫妻偕老團圓白上中夫妻謝恩科正旦唱

清江引 雖然道今世裏的夫妻夙世的緣畢竟是誰  
方便從此無別離百事長如願這多謝你個賽龍圖  
恩不淺

音釋

攙楚  
銜切

顛音

說音

响音

纏去

勤坎

題目

清安觀邂逅說親

正名

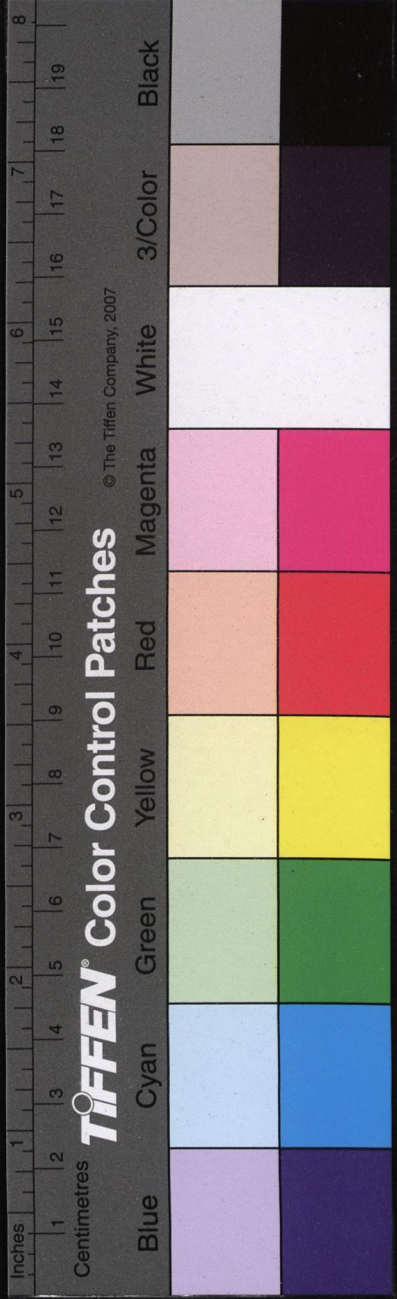
望江亭中秋切鱸

望江亭中秋切鱸雜劇終

望江亭

雜劇

三









馬丹陽二度任風子雜劇

元 馬致遠撰

明吳興臧晉叔校

第一折

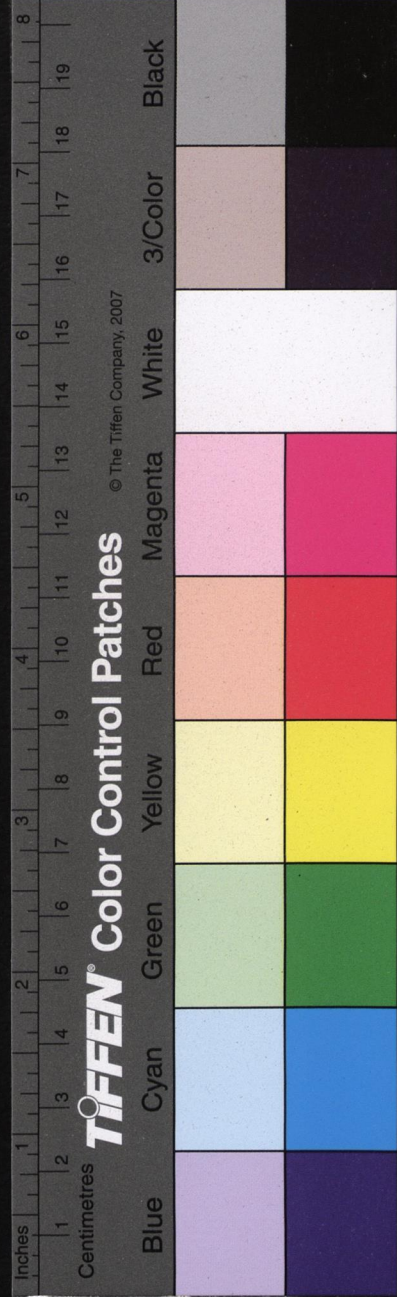
冲末扮馬丹陽上詩云雪公冰蓋滿筋黃沙餅豆  
 粥隔離香就中滋味無人識傲殺羊羔乳酪漿貧  
 道祖居寧海萊陽人也俗姓馬名從義乃伏波將  
 軍馬援之後錢財過萬倍之餘田宅有半州之  
 家傳秘行世積陰功初蒙祖師點化不得正道把

NATIONAL CENTRAL LIBRARY, TAIWAN, R.O.C.



我魂魄攝歸陰府受鞭笞之苦忽見祖師來救化  
作天尊令貧道似夢非夢方覺死生之可懼也因  
此遂棄其金珠拋其眷屬身掛一瓢頂分三髻按  
天地人三才之道正一髻受東華帝君指教去其  
四罪是人我是非右一髻受純陽真人指教去其  
四罪是富貴名利左一髻受王祖師指教去其四  
罪是酒色財氣方成大道正長白雲洞主丹陽抱  
一無爲普化真人陰符中道人身難得中土難逢  
假是得生正法難遇貧道昨宵看見青氣冲天下

照終南山甘河鎮有一人任屠此人有一半仙之分  
因而稟過祖師前去點化他若到的甘河鎮將一  
方之地都化的不吃腥葷你道爲何此人是屠戶  
之家他見我化的一方之地都吃了齋素攪了他  
買賣他必然來傷害我性命他若來時點化此人  
歸于正道詩云我與他閻王簿上除生死紫府宮  
中立姓名指開海角天涯路引得迷人大道行下  
正末扮任屠同旦李氏上云自家終南山甘河鎮  
人氏姓任是個操刀屠戶嫡親的兩口見家屬渾



家李氏近新來生了一個小廝兒今日是我生辰之日又是孩兒滿月衆兄弟送些禮物來大嫂你去安排酒食茶飯等待兄弟每這早晚敢待來也

[回]云理會的[衆屠戶]上云俺都是甘河鎮屠戶俺有一個哥哥是任屠俺的本錢是他的近新來不知是那裏走的個師父來頭挽着三個丫髻化的俺這一方之人盡都吃了齋素俺屠行買賣都遲了本錢消折今日是任屠哥哥生辰之日又是他孩兒滿月一來與哥哥做生日二來問哥哥借些

本錢說話中間可早來到了也[衆見正末]科云哥你兄弟來遲也[正末]云恰纔道罷兄弟每早來了也量任屠有何德能動勞列位請坐[衆]云哥哥請坐[正末]云大嫂將酒來兄弟每慢慢飲一杯[衆]云俺兄弟每又無厚禮倒來定害哥哥嫂嫂[正末]云兄弟一回相見一回老能有幾年做弟兄也呵

唱

仙呂點絳脣朋友相憐弟兄錯見任屠面今日何緣因賤降來宅院



混江龍俺屠家開宴端的是肉如山岳酒如川都是  
 些吾兄我弟等輩齊肩直吃的月上花稍傾盡酒風  
 吹荷葉倒垂蓮客喧席上酒到跟前何曾摘厭並不  
 推言一盞盞接入手可都乾乾的嚙賣弄他掂斤播  
 兩撥萬輪千

衆云酒勾了俺吃不得了也正末云衆兄弟可早

醉也唱

油葫蘆你着那些札手風喬人酒量淺他喫不的一  
 謎裏淺他將那喫不了的牛肉着指頭填恰便似餓

狼般撞入肥羊圈乞兒般開了悲田院吃的來眼又  
 睜撐的來氣又喘都是猪脖臍狗奶子喬親眷都坐  
 滿一圓圈

天下樂可正是畫戟門排見醉仙帶云大嫂唱則我

這家緣不少了你喫共穿生下這魔合羅般好兒天  
 可憐花謝了花再開月缺了月再圓咱人老何曾再  
 少年

衆云你兄弟都折少本錢問哥哥再借些鈔做本  
 錢正末云大嫂兄弟每無本錢呵借與他些回云



住廟子

雜劇

四

啓那裏得那錢來你好忒自專也正末唱

那吒令非任屠自專大河裏有船相知每共言囊橐裏有錢旦云俺那裏有那錢來正末云你這般惡義

白賴的唱哎這婆娘不賢頭直上有天任屠非自誇你親曾見做屠戶的這些術術

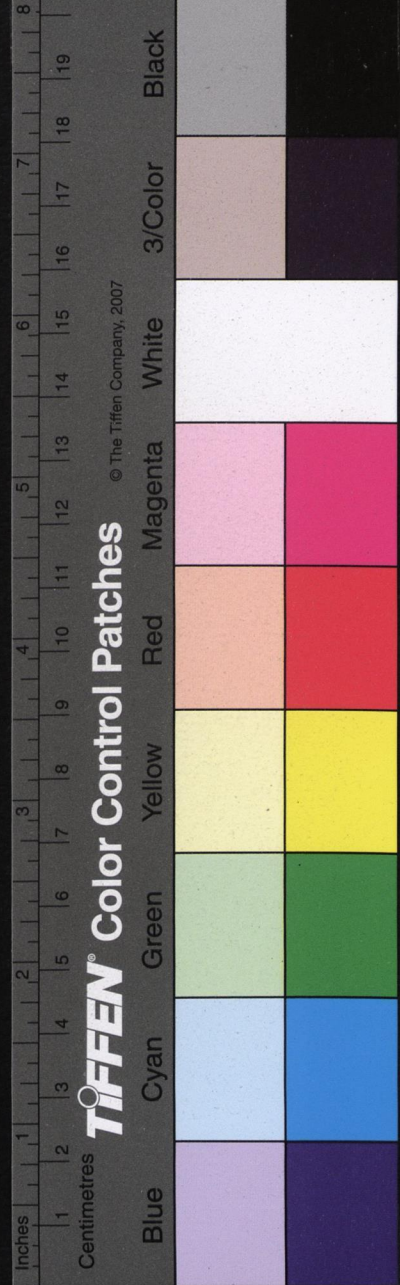
鵲踏枝一箇道少人錢一箇道缺盤纏怕不待鼓腦爭頭爭奈他赤手空拳俺這裏謝天葫蘆提過遣啓比他稍有些水陸莊田

云大嫂去後面看此茶飯來旦云理會的小正末

云我開了這箱子取出些錢鈔來與你一家兩錠做本錢兄弟也我去年借與你許多本錢都那裏去了衆云哥哥不知去年借的本錢都折了近新來不知那裏走將一個先生來化的這甘河鎮一方之地都吃了齋素因此上折了本錢正末唱

寄生草你道他都修善不喫羶你道是先生每開了終南縣道士每住滿全真院莊家每間看神仙傳姑姑每屯滿七真堂我道來搖車兒擺滿三清殿

衆云哥哥似這等屠戶人家都吃了齋着啓每怎





住屋于

新慶

五

生做買賣正末云你休鬧可不道攬人買賣如殺  
父母如今那箇敢殺那先生去衆云俺去正末云  
你如今白厮打贏的便殺那先生去衆云說的是  
說的是俺衆人打你一箇正末云打將來做打科  
衆割科正末云你都近不的我唱

金盞兒一箇拳來到眼跟前輕躲過臂忙搨一箇被  
我搬的一似風車兒轉一箇拳來先躲過似放過一  
蠶椽這一箇明堂裏可早义翻背這一箇嘴縫上中  
直拳這一箇撲的腮搥土這一箇亨的脚稍天

衆云哥哥俺近不的你你是你去正末云我去衆云  
雖然這等還怕那先生有神通你到那裏小心在  
意者正末云兄弟每我明日五更前後便去殺那  
先生你放心者唱

賺煞尾想着我撲乳牛力氣全殺劣馬心非善但提  
起身輕體健俺兩個若還厮撞見不着那厮巧語花  
言遮莫你駕雲軒平地升仙將我這摘膽剜心手段  
展須直趕到玉皇殿前撞入那月宮裏面我把他死  
羊般拖下九重天下

住風子

佳劇

六



衆云哥哥醉了也俺衆人回家去來下

音釋

答音 痴

葷音 昏

宅池 齋切

掂店 平聲

謎迷 去聲

灑音 蹇

圈去 聲

橐音 托

衙音 杭

衙音 院

羶扇 平聲

屯音 豚

扇扇 平聲

搵温 去聲

剗碗 平聲

第二折

馬丹陽上云貧道馬丹陽離了仙鄉來此終南縣  
什河鎮化一草庵居住不勾半年將此一方的人  
都化的吃了齋素果然這任屠殺生太衆性如烈  
火如今要殺貧道或白晝而來或黑夜而至可用

俺神通秘法點化此人俗說能化一羅刹莫度十

七斜我教他眼前見些惡境頭然後點化此人這

早晚敢待來也正末同上云我昨日和衆兄弟

每打賭賽今日殺那先生去我昨日吃的酒多了

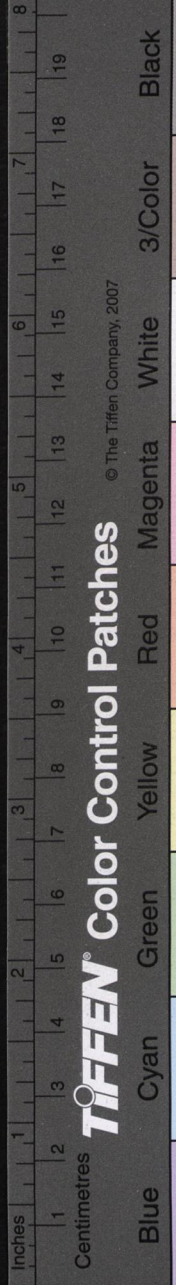
些今日宿酒未醒我索殺那先生走一遭去唱

正宮端正好添酒力晚風涼助殺氣秋雲暮尚兀自

脚趂起醉眼模糊他化的俺一方之地都食素單則

是俺這殺生的無緣度

百二云你這早晚往那裏去正末云我要殺那先生



住屋  
去唱

雜劇

滾繡毬你可也休怕怖我心中不恍惚常言道避着不做

你殺他怎的

正末云任大嫂你莫不養着那先生來

旦云你聽是甚言語

正末唱你莫不和馬丹陽是

縮角兒妻夫

旦云我看你到那裏怎的

正末唱我到那裏一隻手揪住繫腰一隻手搭住道服把那厮輕輕擡舉滴溜撲攬下街衢我是箇敲牛宰馬任風子

帶累你抱姪攜男魯

旦云你休去帶累我也

正末唱我苦勸你不聽我言語

正末唱倘秀才你道是苦勸着不依你箇婦女那先生壞衣飯如殺父母自古無毒不丈夫

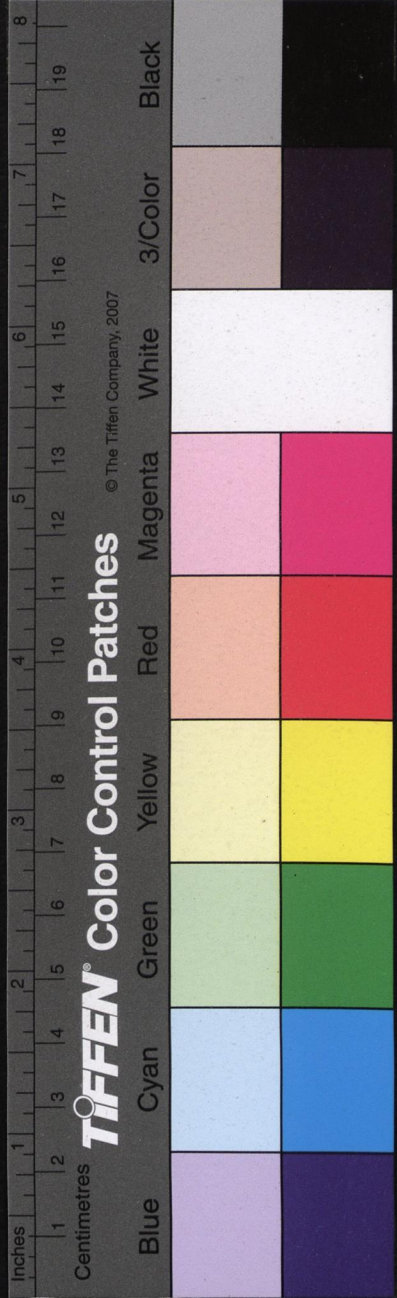
旦云孩兒在家睡哩

正末唱那裏

哭你與我覷去

旦云我好也要你家去歹也要你家去

正末云大嫂那先生和我往日無冤近日無讐我沒來由殺他怎的那莊裏有幾個頭口兒我則怕別的屠戶



國家圖書館, NATIONAL CENTRAL LIBRARY, TAIWAN, R.O.C.

任屠子

新劇

趕了去我只推殺那先生其實趕頭口去你家去  
磨下刀燒下湯我便趕將頭口來也旦云哦可知  
道殺人償命欠債還錢你這般說纔是我如今便  
去燒的湯熱磨的刀快你早些兒來家下正末云  
婆娘家性如水我三兩句話說的他回去了我今  
去殺那先生去可早來到也我跳過這牆去唱

滾繡毬我騙土墻騰的跳過來轉茅檐厭的行過去  
退身在背陰黑處帶云兀的不有人來也唱莫不是

馬丹陽先有埋伏我則見悄悄的有人言原來是瀟

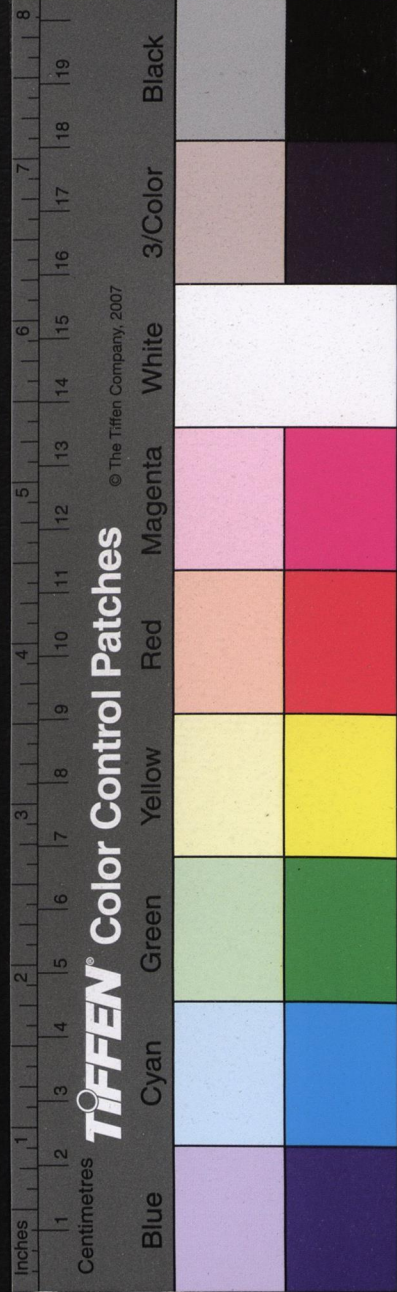
瀟的風弄竹晃的這月華明閃雲來雲去似人行竹  
影扶疎原來這害丹陽刺客心頭怕殺劣馬賊人膽  
底虛使不着膽大心麤

云我自過去做見科丹陽云任屠你來了也正末

背云好奇怪他怎生認的我回云我來了也丹陽

云你來做甚麼正末云我來殺你哩丹陽云我是  
個出家人與你往日無冤近日無讐你如何來殺

我正末云我是個屠戶之家你化的一方之地都  
不吃葷腥壞了俺屠行買賣我因此來殺你丹陽



任顯子

新劇

九

云你道我化的這一方之地都不吃葷腥壞了你這買賣因此來殺貧道是我攬了你買賣也罷也罷貧道受死你與我快性者正末云你有甚麼神通廣大使出來丹陽云貧道那裏有神通正末唱倘秀才遮莫你攝伏下北極真武便請下東華帝主我道你敢是箇南方左道術便有甚縮地法混天書我與你箇快取

丹粉神子仗劍上掛末科正末唱

窮河西我這裏觀絕了悠悠的五魂也無原來這丹陽師父領着一箇護身符他不是跨鶴來可怎生有這般翺羽他把我當攔住則我這潑性命向他跟前怎生過去

神子殺正末科下正末云有殺人賊也丹陽云任

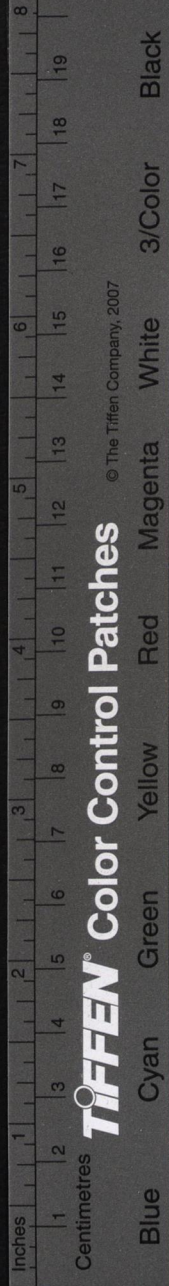
屠你做甚麼正末云哎喲有殺人賊也還我頭來

丹陽云你纔要殺我倒問我要頭你自摸你那頭

去正末云師父放任屠回家去罷丹陽云你要去

自去誰當着你哩正末云師父我來時一條路如

今三條路不知往那條路去丹陽云你來處來去



任屠子

新劇

十

處去休迷了正道正末云是是是來處來去處去

做尋思科云父母生我是來處來我若死了便是

去處去他着我休迷了正道這先生敢教我跟他

出家去罷罷罷稽首任屠情愿跟師父出家丹陽

云你要出家你可是甚麼善男善女你恰纔提短

刀越牆而過要殺我如今可要跟我出家你聽者

詩云將你那嬌妻幼子都休顧便有玉海金山也

不慕一心唯想你生身向處來我方纔指與你條

大道長生路俺這神仙則許神仙做你那凡夫則

尋凡夫去正末唱

叨叨令師父道神仙則許神仙做凡夫則尋你凡夫

去爺娘枉說爺娘苦云則是我那魔合羅孩兒悔父

母恩養尚且報不的量他打甚麼不緊唱常言道兒

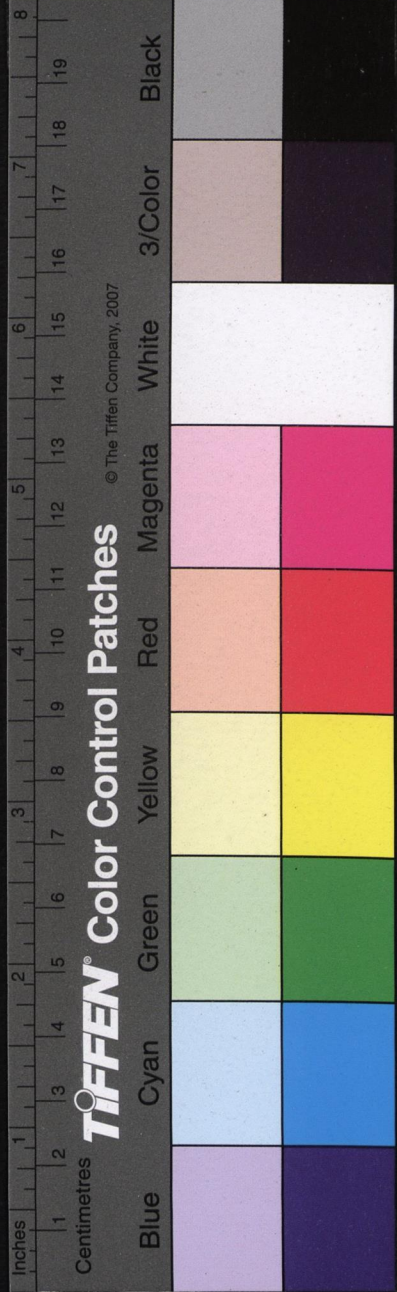
孫自有兒孫福云兒女是金枷玉鎖歡喜冤家師父

稽首唱任屠却須省得也麼哥却須省得也麼哥告

師父指與我一道長生路

丹陽云任屠你堅心要出家麼正末云情愿與師

父做個徒弟丹陽云任屠你既要出家拋棄了你



國家圖書館, NATIONAL CENTRAL LIBRARY, TAIWAN, R.O.C.



白風子

雜家

馬敲牛殺狗屠驢謝師父救了我這蠢蠢之物泛泛之才落落之徒雖然愚魯從小裏看過文書

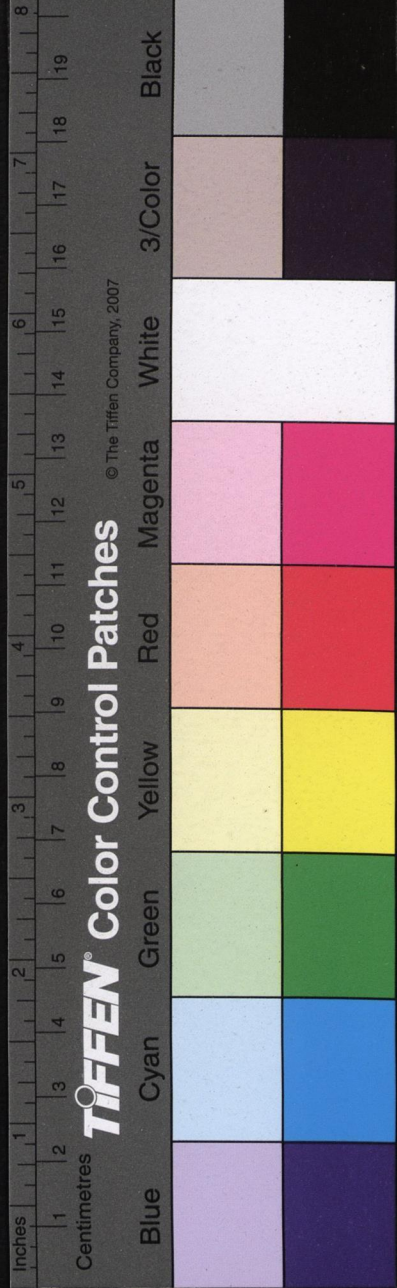
二煞高山流水知音許古木蒼烟入畫圖學列子乘風子房歸道陶令休官范蠡歸湖雖然是平日凡胎一旦修真無甚功夫撒下這砧刀什物情取那經卷

藥葫蘆

煞尾再誰想泥猪疥狗生涯苦玉兔金烏死限拘修無量樂有餘朱頂鶴獻花鹿呷野猿嘯風虎雲滿窻月滿戶花滿蹊酒滿壺風滿簾香滿壺看讀玄元道

德書習學清虛莊列術小小茅庵是可居春夏秋冬總不殊春景園林賞花木夏日山間避炎暑秋天籬邊玩松菊冬雪檐前看梅竹皓月清風爲伴侶酒又不飲色又無財又不貪氣不出我準備麻繩拽轆轤提挈荆筐擔糞土鋤了田苗種了菜蔬老做莊家小做屠帶云我兀的到這中年做你一個徒弟唱哎師父我可也打的你那勤勞受的你那苦下

丹陽云且喜任屠仙胎可在便要出家看他修行如何再傳秘法點化他成仙了道詞云任屠不是





任屠

新處

十三

我故意的磨滅經年也只為脩仙事全要精專待  
他時有一日功成行滿纔許你離塵世証果朝元

下

音釋

|   |    |    |    |    |    |    |    |    |    |    |    |    |
|---|----|----|----|----|----|----|----|----|----|----|----|----|
| 利 | 疾音 | 朱切 | 術繩 | 夔  | 攬音 | 察  | 利音 | 越郎 | 起且 | 忽音 | 做租 | 塔簪 |
| 奚 | 蹊音 | 鹿  | 轆音 | 苦  | 哭音 | 耶切 | 去聲 | 虎  | 去聲 | 竹音 | 麤與 | 鹿音 |
| 暮 | 木音 | 盧  | 轆音 | 聲  | 厭平 | 夫切 | 伏房 | 夫切 | 主  | 物音 | 粗同 | 路  |
| 矩 | 菊音 | 奚  | 畦音 | 夫切 | 竹音 | 去聲 | 麤與 | 鹿音 | 粗同 | 路  |    |    |
| 杵 | 出音 | 務  | 物音 | 鹿音 |    |    |    |    |    |    |    |    |

第三折

日上云妾身任屠渾家是也自從那日任屠吃了

幾杯酒被他眾人攬撥着打賭賽殺那先生去了

至今不見來家則怕他落在人彀中又聽的說他

出了家我如今鎖了門抱着孩兒去小叔叔家問

一聲早來到也小叔叔開門來小叔上云誰叫門

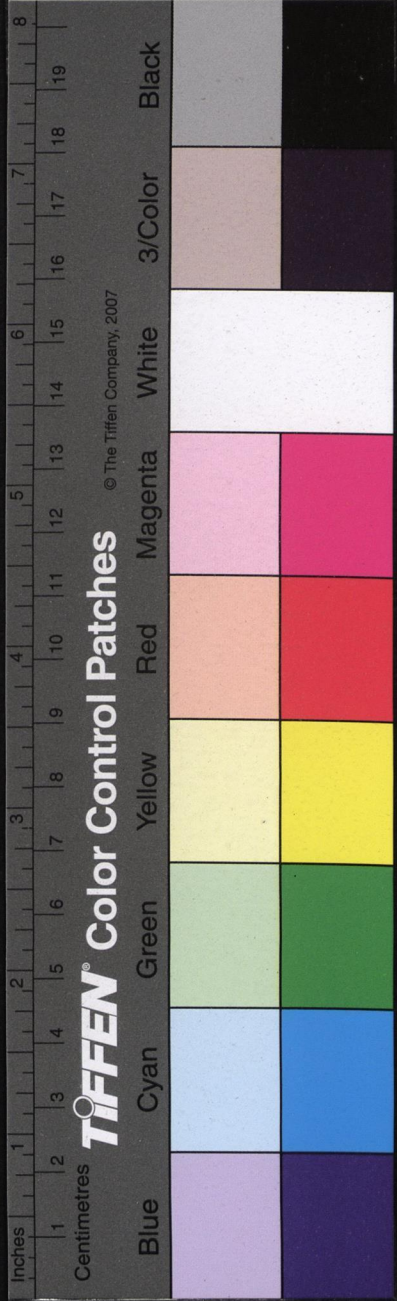
哩我開開這門呀嫂嫂你那裏去來日云小叔叔

自從你哥哥任屠殺那先生去了至今不見回來

小叔云俺哥哥往那裏去了日云聽的說道跟着

那先生出家去了我如今抱着孩兒不問那裏尋

將他去小叔云我和嫂嫂尋俺哥哥去來同下丹



任屠子

新象

曲

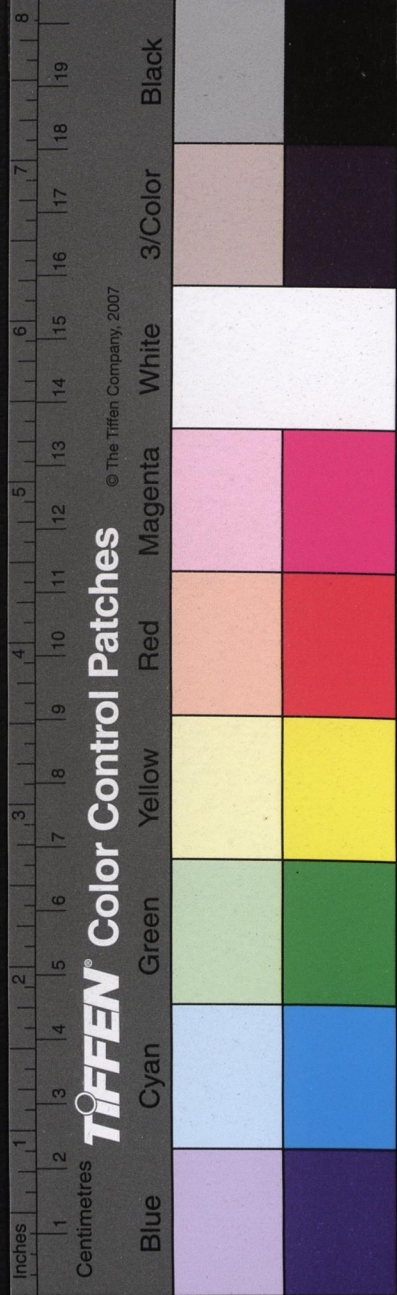
陽上云貧道馬丹陽自從任屠跟我出家可早數  
日光景了今日任屠的魔頭至也我且看他如何  
發付那正末挑荆筐上云道可道非常道名可名  
非常名做放下擔子科云自從跟着師父出家打  
水澆畦口裏念道可道非常道名可名非常名脫  
離了酒色財氣人我是非倒大來好幽默快活也  
呵唱

中呂粉蝶兒每日在園內修持栽排下久長活計若  
不是我參透玄機則這利名場風波海虛耽了一世  
喫的是淡飯黃齏淡則淡淡中有味

醉春風石鼎內烹茶芽瓦餅中添淨水聽得一聲雞  
叫五更初我又索起起識破這貶眼流光迅指急景  
轉頭浮世

正末科云兀的不是任屠好也你怎生這般模樣  
正末云稽首你尋我做甚麼唱

紅繡鞋我自撇下酒色財氣誰曾離茶藥琴棋旦云  
你住這裏做甚麼營生正末唱聽杜鵑一聲聲叫道



任屈子

新像

不如歸

旦云你莫不游園苑瑤池來正末唱

也不會

游園苑又不曾赴瑤池

旦云你可在那裏正末唱止

不過在終南山色裏

小叔云哥哥你想起甚麼來真個在這裏旦云任屠你在這裏做甚麼啣家去來正末云大嫂我如

今不比往日了唱

石榴花每日把轆轤繩直繳到衆星稀我可甚愛月

夜眠遲則我這春裏夏裏秋裏冬裏受驅馳

旦云你

可休後悔正末唱

更怕甚後悔又無人把我央及

旦云是我哩若是別人家婦人呵怎了正末唱哎你

箇婆娘婦女誇強會直尋到這搭兒田地想當日范

杞良築在長城內乾迤逗的箇姜女送寒衣

鬪鶴鶉又不比那萬水千山

旦云我從來三從四德

正末云着別人說波唱

賣弄他三從四德

旦云任屠

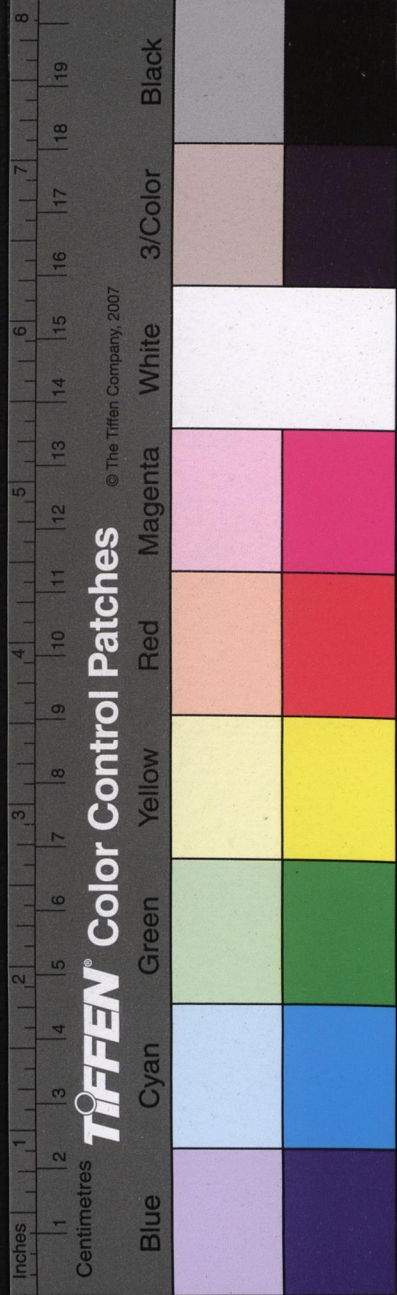
你撇下嬌妻幼子家緣家計跟着那先生出家幾時能勾做神仙我好也要你去互也要你去正末云這

婆娘好是無禮也你不家去我敢打你唱

我這裏便

揚起我這拳頭

旦挨正末科云你打你打可又不敢



任屠子

雜處

打我〔正末唱〕

他那揣與我箇面皮

〔帶云〕稽首

常言

道今世饒人不算痴嗜兩箇元是善知識

〔旦云〕任屠

嗜家去來〔正末唱〕

世來到林下山間再休想星前月

底

〔旦云〕任屠可不道夫唱婦隨夫榮妻貴哩〔正末唱〕

上小樓你道是夫唱婦隨夫榮妻貴我從那早起晚

息撇菜挑葱打水澆畦

〔旦云〕你若不家去我就在這

裡覓個死處〔正末唱〕

你待要向這裏撒滯滯尋個自

縊〔帶云〕不中

赤緊的菜園中絕葱般人脆

〔旦云〕我和你一同家去來〔小叔云〕哥哥哥哥依着嫂嫂

我每家去來〔正末唱〕

么篇往常時你勸我今日箇我勸你那時昧已瞞心

劈兩分星細切薄批

〔小叔云〕自從哥哥來了俺這買

賣都折了本也〔正末唱〕

你道是這幾日做屠的傷折

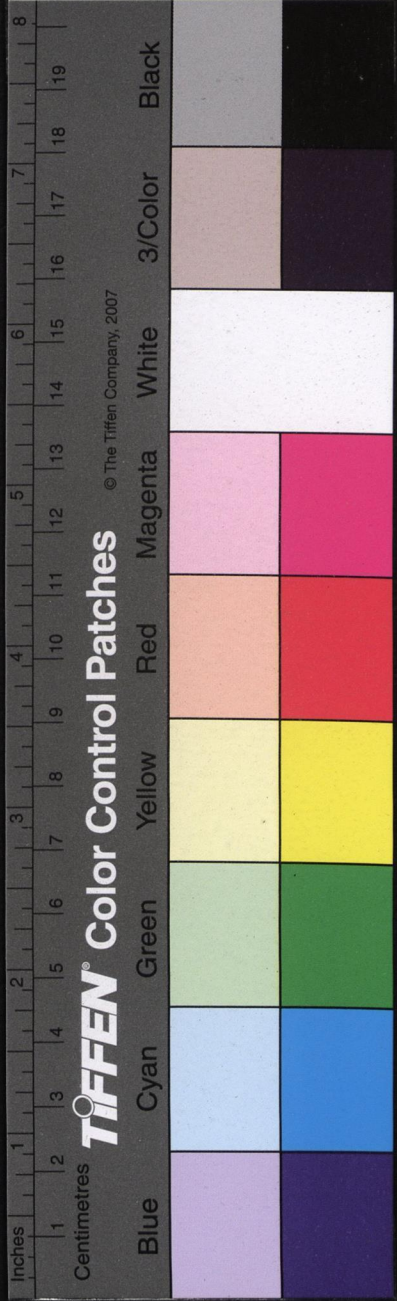
了本利

〔帶云〕兄弟嗜宰一個牲口兒與他個快性者

要往人口裏過度的茶飯打當的乾淨可不道個謹

行儉用十年不富天之命也任屠也你出了家也〔唱〕

你管他甚麼猪肥羊貴



任屋子

新象

〔旦〕云你在家裡則是宰的幾個牲口兒誰敢勞動  
着你挑着這等重擔子受這等苦楚〔正末唱〕

滿庭芳這擔兒便輕如您的你道我擔荆筐受苦比  
你那擔火院便宜〔帶〕云擔着這的呵〔唱〕止不過兩頭

來往一般興廢不強似你耽是耽非〔旦〕云你敢待學

張子房從赤松子脩仙學道那〔正末唱〕我雖不似張

子房休官棄職我待學陶淵明歸去來今咯兩箇都

休罪我和你便今番斷離〔旦〕云你着我那裏去那〔正

末〕云由你波〔唱〕遮莫你做張郎婦李郎妻

〔旦〕云你不家去呵與我個割斷你休了我者〔小叔

〕云說的是哥哥你苦休了嫂嫂我就收了罷〔正末

〕云你要休書等我問師父去〔旦〕云你當初娶我時

可不曾問師父〔小叔〕云也罷就着師父與我做個

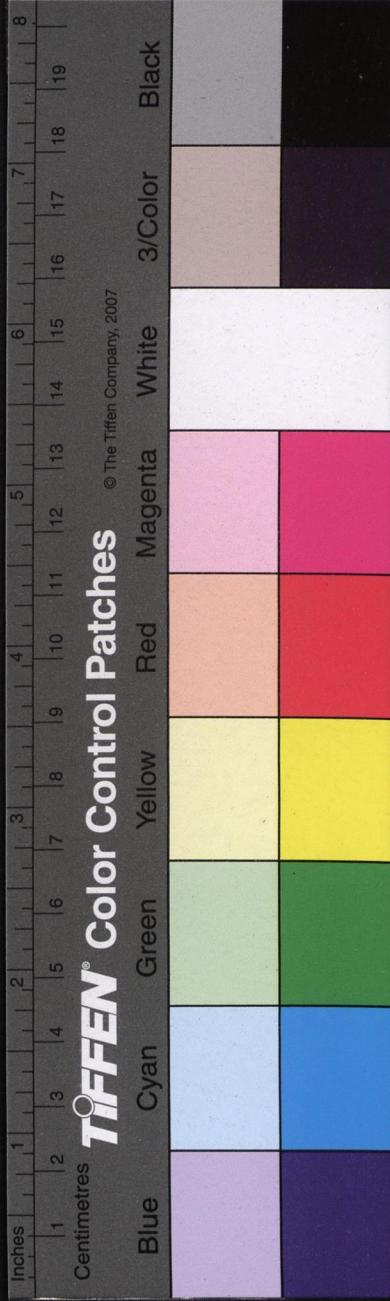
媒人〔正末見丹陽科〕云師父俺渾家問你徒弟第幾

休書我休呵好不休呵好借問師父紙墨筆硯〔丹

陽〕云你媳婦問你要休書怎麼問我要紙墨筆硯

我這紙筆是寫黃庭道德經的怎麼與你將經紙

寫休書從那裏起你那一念妻是你的誰誰是你



任

新

九

的妻休呵在的你不休不在你正末云師父說休呵便在我不休呵不在我罷罷罷我知道了也師父則是教我休了的是唱

普天樂我世跳出虎狼叢拜辭了鴛鴦會云我要寫

又無紙旦云我這裏有手帕正末唱這手帕中做布

撚好做鋪尺菜園中無紙筆將手帕鋪在田地就着這水渠中掉手在青泥內打與你箇泥手模便當你

離喲兩箇恩斷義絕花殘月缺再誰戀錦帳羅幃巨扯正末云任屠你好下的也正末云你休煩惱

聽我說與你唱

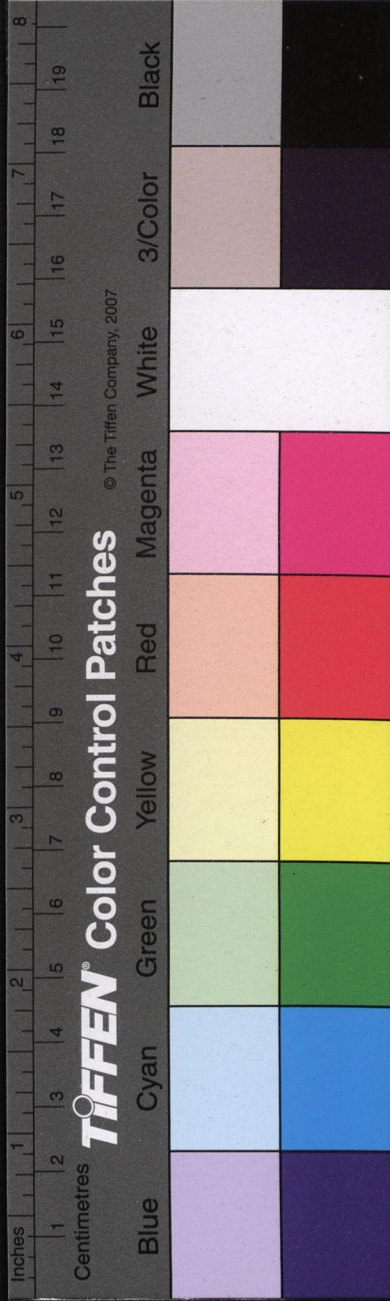
耍孩兒想咱人生在六合乾坤內活到七十歲有幾人身幻化比芳菲人愁老花怕春歸人貧人富無多限花落花開有幾日則是這三寸元陽氣貫串着凡胎濁骨使作着肉眼愚眉

二煞一來我女色再不貪二來香醪再不吃堆金積

玉成何濟人生一世心都愛誰為三般事不迷世跳

出紅塵內我則尋泛游槎天浪下爛斧柯仙棋

三煞我則要仙鶴出入隨誰戀你香腮左右偎你那



縐衾不如我這粗紬被我閒彈夜月琴三弄誰待細  
看春風玉一圍啣兩箇分連理你愛的是百年姻眷  
我怕的是六道輪迴

旦云任屠你好下的也正末云你回去了罷唱

四煞我則見匆匆月出東厭厭日落西秋鴻春燕相  
催逼小叔云哥哥你看這花朵兒渾家怎生割捨的

出了家正末唱玉天仙妻兒你是你旦云任屠你看

這孩兒正末唱將來魔合羅孩兒做摔科知他誰是

誰旦哭云任屠你怎麼把孩兒摔殺了正末唱我見

他搵不住腮邊淚你想他水泡般性命顧不的你花  
朶似容儀

旦云你休了我罷怎生把孩兒摔死了我兒也正

末唱

五煞由你待叫吶吶到明哭啼啼哭到黑打悲歌  
休想我有還俗意旦云任屠啣家去罷正末唱哎你

箇綠豆皮兒姐姐疾忙退小叔云哥哥跟俺嫂嫂家

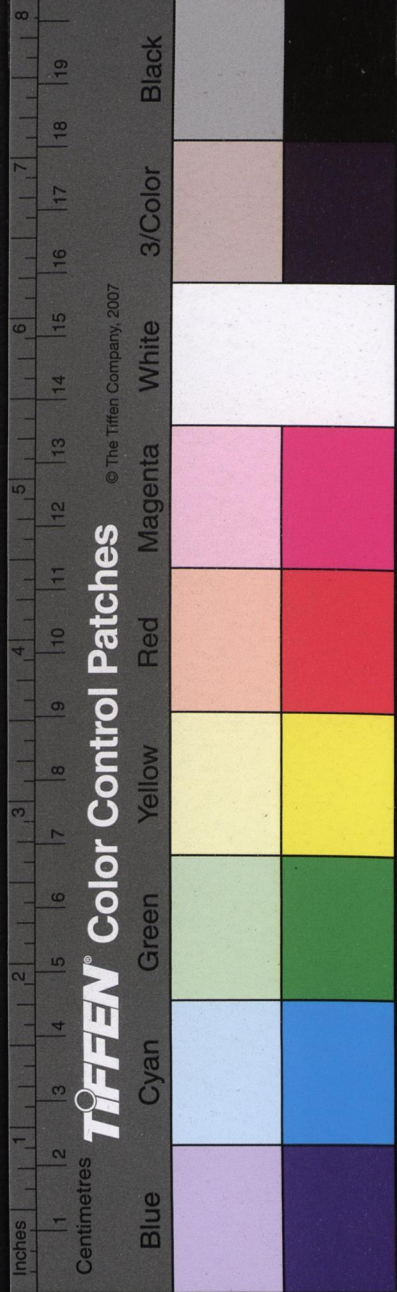
去罷正末唱哎你箇無梁桶的哥哥枉了提休則管

閒淘氣絮的你口困休想我心回

正風千

雜劇

三



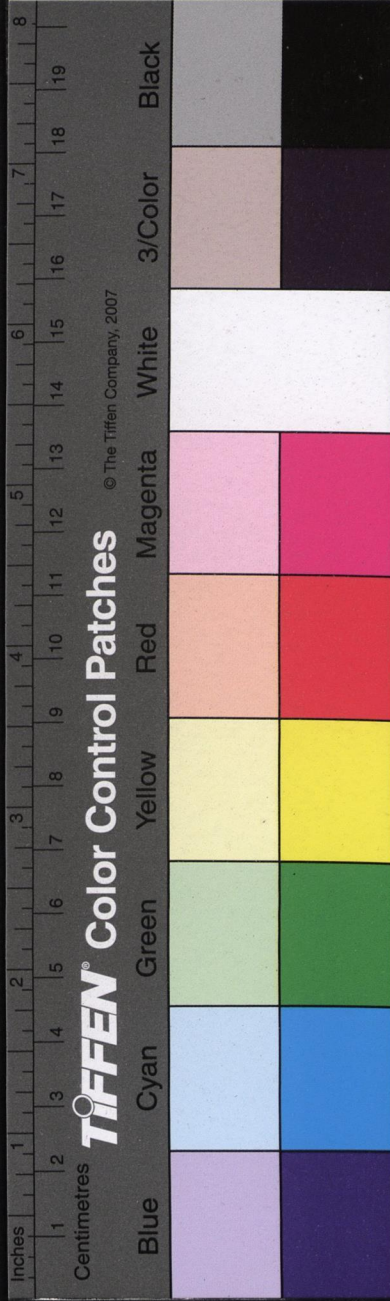
煞尾由你死共死活共活我二則二一則一我休了  
 嬌妻摔殺幼子你便是我親兄弟跳出俺那七代先  
 靈將我來勸不得

（旦云）小叔叔任屠不肯回家去把孩兒又摔殺了  
 可怎生了也（小叔云）真個苦惱你不還俗便罷又  
 將孩兒摔死了這般下的嫂嫂你如今真個不好  
 過日子不如跟着我一同回去住罷（同下）丹陽云  
 此人省悟了菜園中摔死了幼子休棄了嬌妻功  
 行將至再教他見妻子惡姻緣然後引度他歸于  
 正道未爲遲也

**音釋**  
 馳音 迅音 閨音 繳音 及更 迤音  
 擔音 信 辰 絞 移切 移  
 逗音 德當 識傷 概與 帶音 縊音  
 豆 美切 以切 掘同 賦 記  
 擬痘 日人 的音 職張 然尼 尺音  
 且切 智切 底 耻切 寒切 耻  
 筆邦 幻音 串川 喫音 逼音 摔音  
 每切 患 去聲 耻 彼  
 泡音 黑亨 一銀 得當 洒  
 砲 美切 計切 美切

**第四折**

（正末上云）自從跟着師父出家在這菜園裏打勤  
 勞脩行辦道可早十年光景也





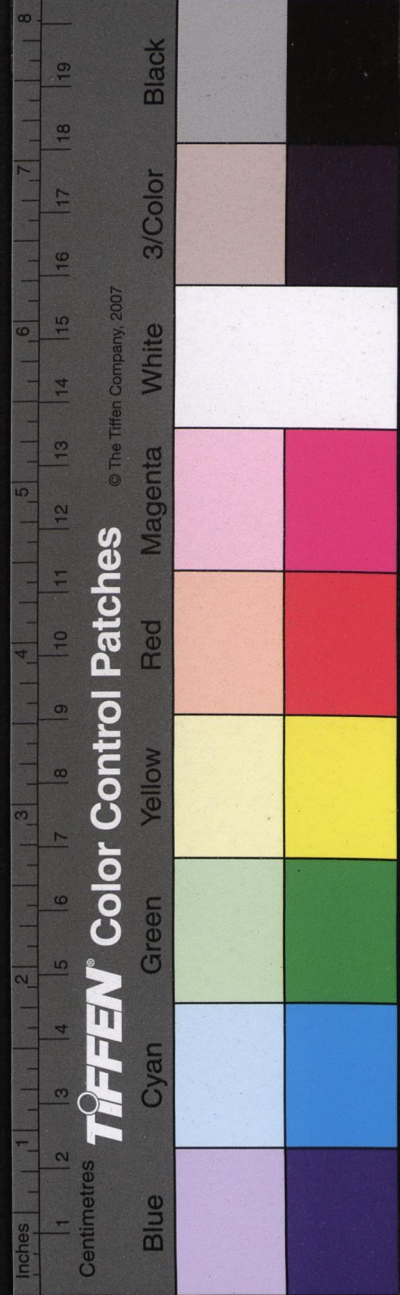
任屠子  
雙調新水令我雖不曾例騎鶴背上青霄今日箇在  
風子積功成道編四圍竹寨籬蓋一座草團瓢近着  
這野水溪橋再不聽紅塵中是非鬧

駐馬聽散誕逍遙雖不曾園苑仙家採瑞草又無甚  
憂愁煩惱海山銀闕赴蟠桃新種下黃花三徑有誰  
澆白雲滿地無人掃人道我歸去早春花秋月何時  
了

〔六賊上〕奉師父法旨魔障任屠走一遭去可早  
來到也任屠開門來〔正末唱〕

川撥棹那裏這般有賊盜菴門前誰鬧炒俺這裏松  
栢週遭山川圍着疎竹瀟瀟落葉飄飄有人來到言  
語低高則道是鶴鳴九臯開開門觀觀了山菴中靜  
悄悄

〔六賊云〕任屠我問你要些金珠財寶〔正末云〕俺出  
家人那裏得金珠財寶〔六賊云〕兀的不是〔正末云〕  
敢是俺師父的你要將去〔六賊云〕我問你要那猿  
〔正末云〕俺出家人那裏得那猿來〔六賊云〕兀的不  
是〔正末云〕敢是俺師父的你要將去〔六賊云〕我問



任屋下

斜處

你要那馬正末云我出家人那裏得那馬來六賊

云兀的不是正末云敢是俺師父的你要將去唱

鴈兒落我只道人不知鬼不覺却元來你空叫咱空

鬧帶云金珠財寶都將的去師父來問我說些甚麼

哥哥你姓甚名誰六賊云我名可名無姓名正末唱

你道是名可名無姓名帶云俺出家的東西你將的

去唱可正是道可道非常道

六賊云任屠你怎生罵我做揪住科正末唱

得勝令呀走將來揪住呂公綵六賊推倒正末科正

末唱哎哟險跌破許由瓢鶴泣霜天表猿啼夜月高

他將那駿馬牽着帶云那馬嘶喊咆哮回頭有顧主

之心唱可正是馬有垂韁報帶云稽首唱把性命相

饒怎生教人無刎頸交

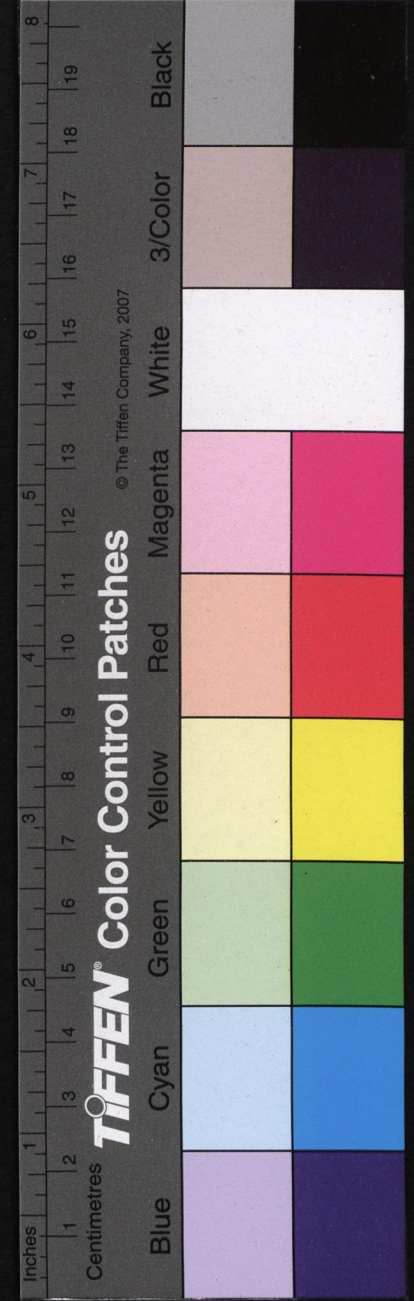
六賊下俵兒上云自家是任屠的孩兒十年前在

菜園中摔殺了我如今問他索命走一遭去任屠

開門來正末云又是誰叫門我開開這門小哥哥

做甚麼俵云我問你要件東西正末云你要甚麼

那俵云我要你那繖兒正末云你將的去了我可



任

新

繫甚麼那陳云你不對我就殺了你正末云你

要將的去陳云我再問你要件東西正末云你又

要甚麼那陳云我要你陳云領袍正末云你將的去

了我可穿甚陳云那陳云不與我我就殺了你正

末云你要呵將的去陳云我再問你要件東西正

末云你又陳云要甚麼那陳云我問你要那顆頭正末

云哥哥也連着筋哩哥哥也我和你有甚麼難言陳

云你記的十年前菜園中摔死了我今日償我命

來快將頭來正末唱

川撥棹說的我五魂消怎隄防笑裡刀他待顯耀雄

豪亂下風颳天也我幾時能勾金蟬脫殼可不道家

有老敬老有小敬小

陳云將頭來正末唱

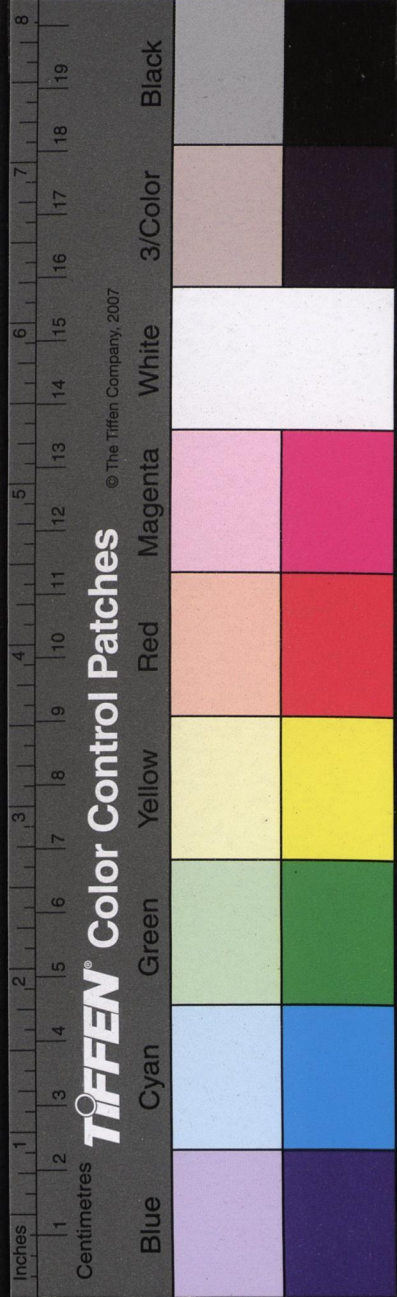
七弟兄我這裏勸着道着他不採分毫別人的首級

他強要他小心兒不肯自量度可不道君子不奪人

之好

陳云將頭來正末唱

梅花酒你敢忍不的也我敢顯露暴我敢搭住你那



伯屈子

新聲

詞

頭稍我敢爛膽膽打碎你腦我敢冬冬支繩折你腰

俚云你繩波 正末云 稽首 唱

師父道：「忍着我又

曾宴蟠桃又不曾煉丹藥不死呵幾窮了

收江南呀我則索咬着牙又喫你這殺人刀

俚云 正末云 索殺人賊也 丹陽止云 任屠你省也

麼 正末唱

原來是馬丹陽使的這套險把箇潑殘

生傾在小兒曹師父又撞着我則索終朝每日打勤

勞

丹陽云任屠你見了麼那六個人是你身邊六賊

那小孩兒是你菜園中摔死的小的今日見了酒

色財氣人我是非你今日功成行滿你聽者詩云

爲你有終始救你無生死貧道馬丹陽三度任風

子衆仙各執樂器迎科 正末唱

尾衆神仙都來到把任屠攝赴蓬萊鳥今日箇得道

成仙到大來無是無非快活到老

音釋

齊切

覺音

音

吟音

頌文

颯音

殺音

度多

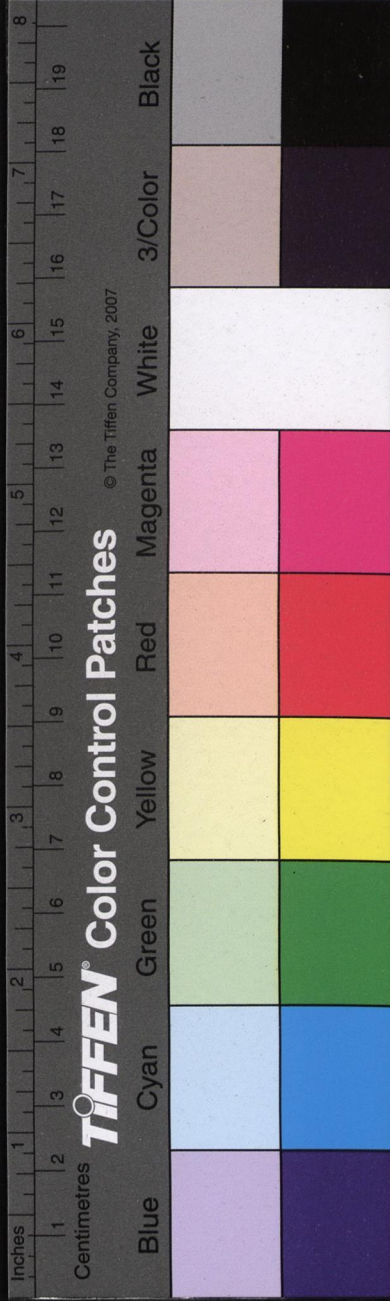
音

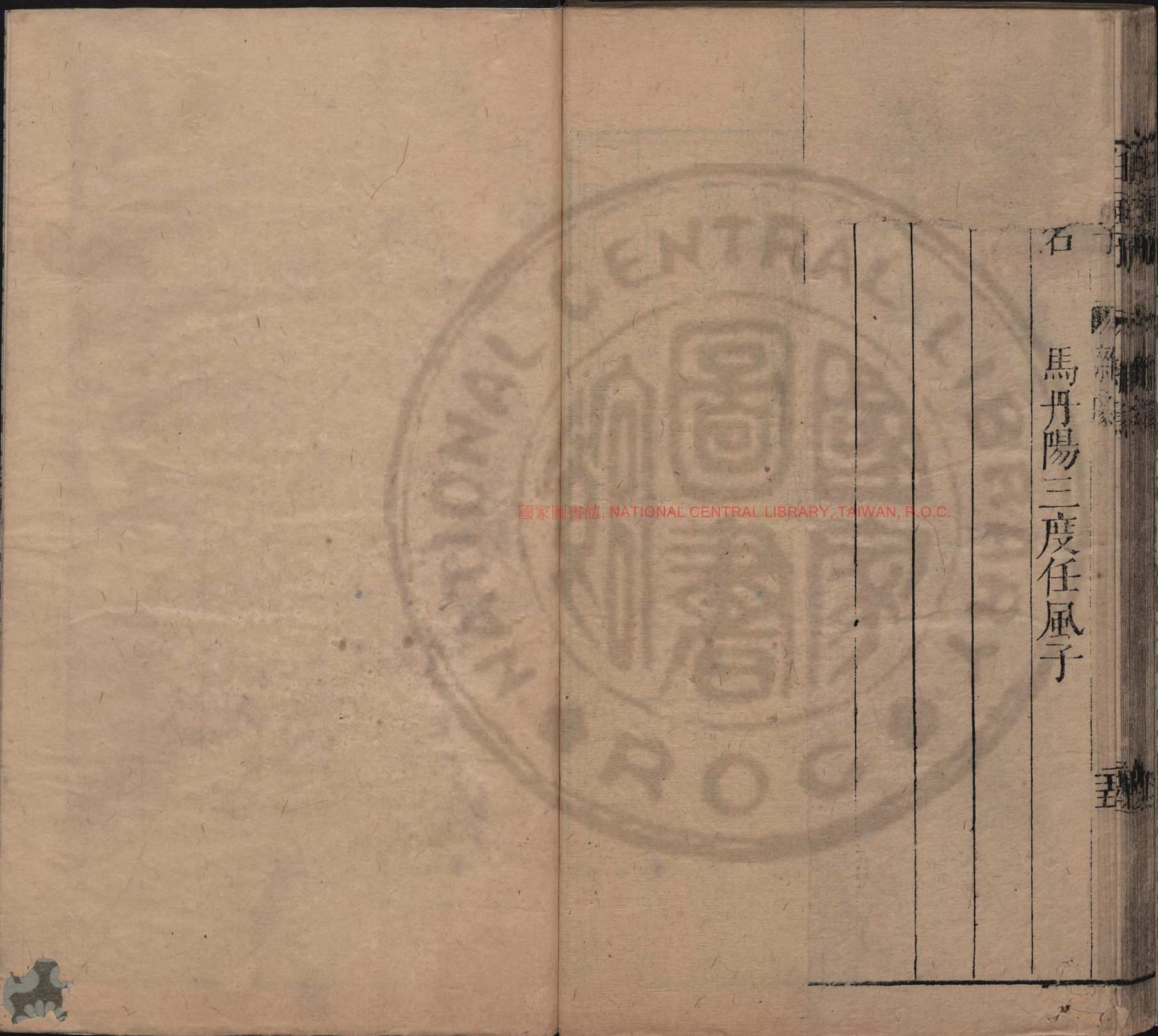
韻音

藥音

日

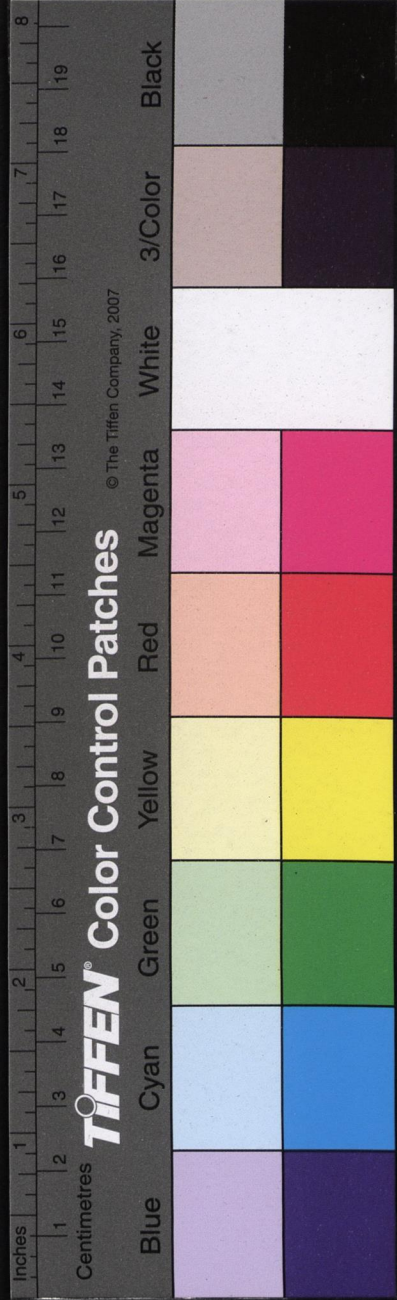
甘河鎮一地斷葷腥





國家圖書館, NATIONAL CENTRAL LIBRARY, TAIWAN, R.O.C.

石  
馬丹陽三度任風子







薩正 入夜斷碧桃花雜劇

元 撰

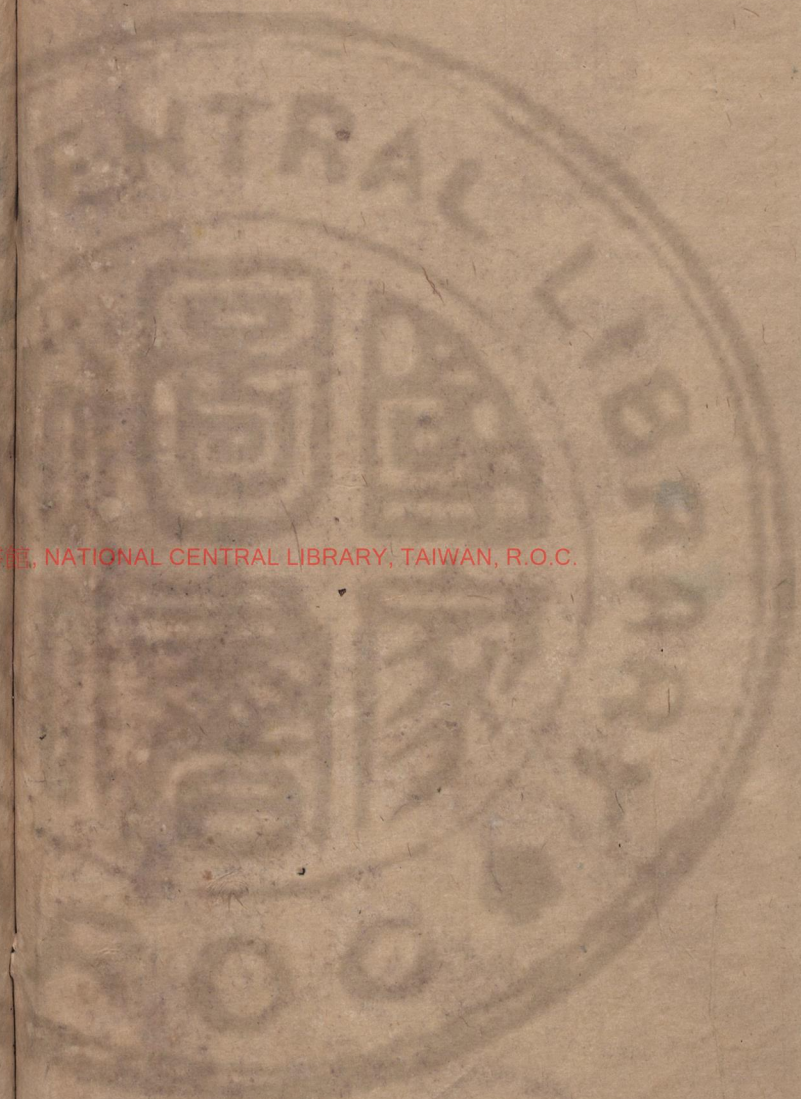
明吳興臧晉叔校

楔子

冲末扮張珪同老旦夫人引淨張千上云小官姓張名珪字庭玉東京人氏叨中進士除授廣東潮陽縣縣丞嫡親的三口兒家屬夫人趙氏孩兒張道南此子廣覽經書精通文史眾人皆許他卿相之器此吾家積德所致也俺此處知縣徐端也是

皇兆元

佳川



NATIONAL CENTRAL LIBRARY, TAIWAN, R.O.C.



東京人氏他有一女小名碧桃曾許俺孩兒為妻

至今不曾婚聘夫人明日是三月十五日我待請

親家來慶賞牡丹你意下如何夫人云相公你主

的是張珪云既然如此張千你請徐親家去只等

許允早來回話張千云理會的下張珪云張千去

了夫人俺和你須索躬躬親治具休得簡慢者詩云

同官異地惜春殘治酒相邀賞牡丹何必沉香亭

子比更教傾國倚闌干下外扮徐端同貼旦夫人

引及李萬上詩云一作潮陽令俄驚數載過大都

秋鴈少只是夜猿多僻地逢迎簡南天瘴癘和聖

恩饒雨露慎勿歎蹉跎小官姓徐名端字章甫東

京人氏小官自幼登科曾為錢塘簿今陞廣東潮

陽縣知縣嫡親的四口兒家屬夫人李氏生有兩

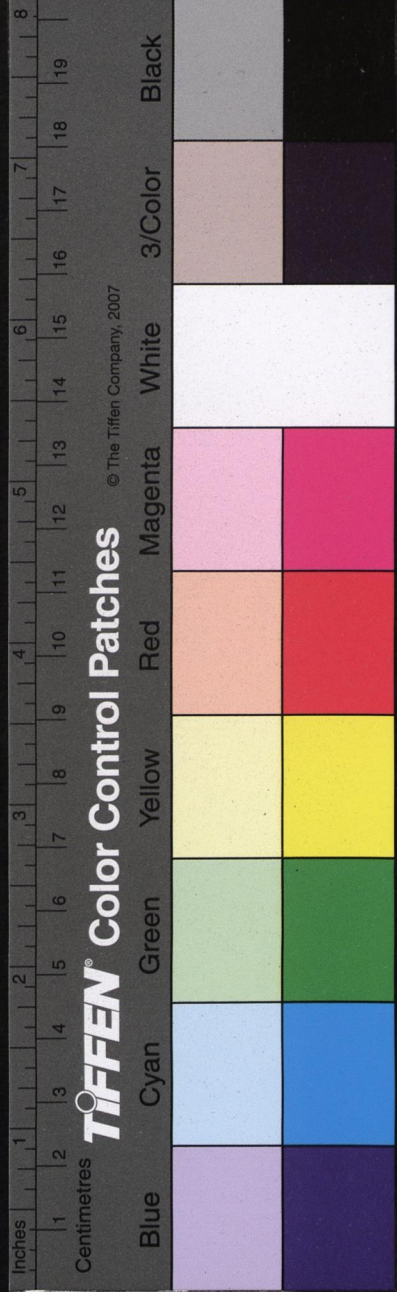
箇女孩兒大的女孩兒喚作碧桃年一十八歲小

的女孩兒喚做玉蘭年一十五歲有此處縣丞張

珪也是東京人氏他有一子喚做道南年方二十

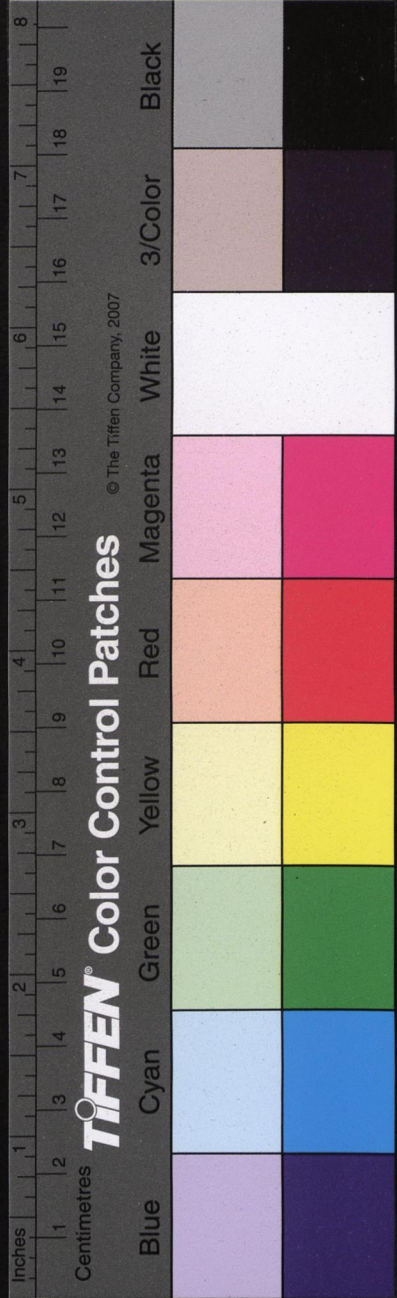
歲那孩兒好生聰俊覷着他那內才外才久已後

必然發跡一來張珪與小官同鄉二來又是同任



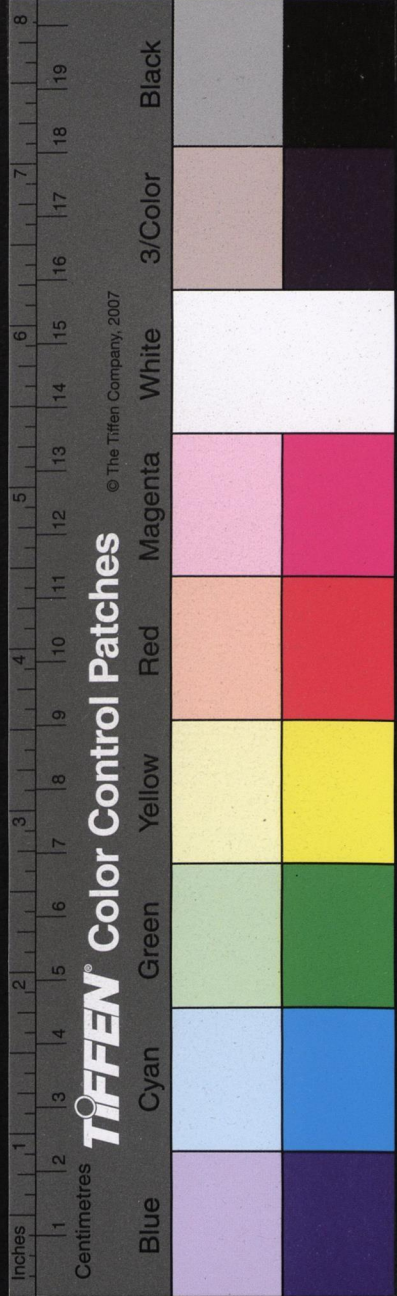


以此將我大的女孩兒許了張道南爲妻雖然定了盟約尚未就親今日無甚事李萬門首覷者有甚麼人來報復我知道季萬云理會的張千上云自家張千奉相公的命請徐親家去門上的報復道有張親家差人下請書哩季萬做報云報的相公得知有張親家遣張千來下請書在於門首徐端云着他過來張千做入付徐端云張千此一來有何事張千云小人奉相公的嚴命時遇春景牡丹盛開專請相公和夫人賞翫徐端云量俺有何德能煩親家如此費心夫人我待辭了這酒你意下如何夫人云既然親家專意來請如何辭的咱和你同賞牡丹去走一遭徐端云既是夫人要賞牡丹便去吃酒亦無妨礙張千你先回去俺與夫人隨後來也張千云小人就去回話下徐端云分付嬷嬷和梅香綉房中好生伏侍兩個小姐我與夫人去賞牡丹便回來也同下正旦扮碧桃領梅香上云妾身是徐知縣的女兒小名碧桃年長一十八歲俺爹爹將我配與張縣丞的孩兒張道南



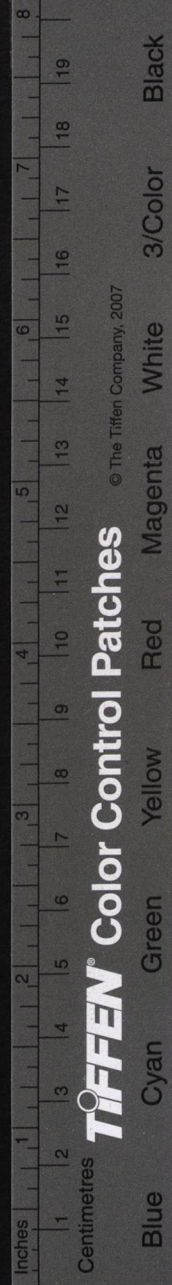
爲妻今日爹娘到俺公婆家賞牡丹去了妹子玉  
蘭在綉房中做女工生活梅香咱後花園中散心  
去來梅香云姐姐要要去怕相公知道可不打梅  
香也正旦云我與你畧去看看便回相公那裡知  
道梅香云這等俺就去來做行科云姐姐你看這  
花園中白的是梨花紅的是桃花紫的是牡丹黃  
的是薔薇好賞心也副末扮張道南引淨興兒上  
云小生姓張名道南俺爹爹現爲此處縣丞今日  
衙內因賞牡丹酒筵中賓客笑樂不期籠內走了

白鸚鵡遠遠的望見飛過這花園中去了興兒快  
隨俺跟尋去來做跳牆科興兒云相公那鸚鵡知  
他在那裡休大驚小恠的他若拏住俺呵則說是  
賊不要打出我屁來正旦云梅香你看那薔薇架  
邊不有人來也梅香云姐姐你敢是眼花這是風  
弄的花影動那裡得人來做見張科云呀真箇有  
人兀的兩個男子你是什麼人白日裡跳過牆來  
俺花園中待做賊那興兒云咱家不是賊只做的  
兩遭強盜梅香云可不是賊張道南做慌科云小



生不是歹人是隔壁縣丞衙裡的舍人張道南因  
家中翫賞牡丹不期籠內走了白鸚鵡看見飛在  
花園中因見這角門兒闕着不能得入以此跳過  
牆來委實不是歹人只望饒過俺咱梅香云你說  
是張縣丞的舍人知他是也不是我索和姐姐說  
去姐姐真個有兩個人跳過牆來不知是什麼人  
我報的姐姐知道正旦云梅香你且喚他過來待  
我問他梅香云姐姐如着你過來張道南做見科正  
旦云兀那君子你是那裡人氏姓甚名誰爲什麼

到這花園中你從實的說來張道南云小生姓張  
名道南俺父親現爲此處縣丞今日因家中翫賞  
牡丹不期籠中走了白鸚鵡飛到這花園裡面小  
生一時間不是了錯跳過牆來不知那壁小姐誰  
氏之家望饒過小生之罪放我出去罷正旦做低  
頭科云妾身是徐知縣的女孩兒小名碧桃俺父  
親往俺公婆家賞牡丹去了妾身偶因悶倦同梅  
香在這花園中散心咱張道南云原來是碧桃小  
姐曾許小生爲妻誰想今日能勾相見豈非天假



其便也做施禮科正旦唱

仙呂賞花時我擎着箇笑臉兒將他厮問候張道南

云小生倍侍小姐同看花正旦唱他陪着箇小意

兒和咱相趨逐徐端同夫人上云恰纔賞牡丹花回

綉房中怎不見大女孩兒敢是同梅香在後園中看

花去了夫人俺兩箇看女孩兒去來正旦唱却被這

鶯聲喚猛回頭徐端云叫梅香張道南與兒驚云兀

的是有人來也我與你快走同下正旦唱

雙親在背後我可也怎遮得這場羞

呀不隄防

徐端做喝科云喂你這小賤人做的好勾當也正

旦梅香跪科徐端云兀那辱門敗戶的小賤人你

是好人家女孩兒怎生做這等禽獸的勾當我待

打你來恐傷了父子情腸兀的不氣殺我也夫人

云碧桃我擡舉的你成人長大不去習女工針指

刻的做出這等勾當來我看你怎生見人兀兀的

不羞殺老身也正旦唱

么篇他那裡惱亂春風卒未休梅香云姐姐這場事

怎生結果也正旦唱則着我獨立花前黯自愁淚不



碧楊在

雜劇

七

住點兒流

做背科唱

他須是我天緣配偶常言道女

大不中留

同梅香下

徐端云夫人不想有如此之事凡的不氣殺老夫

也夫人云老相公且息怒只是老身平日欠教訓

之過梅香做慌上科云不想姐姐被老相公埋怨

了幾句到臥房內一口氣死了如何是好須索報

復老相公知道見科徐端云梅香你慌張做甚麼

梅香云恰纔小姐被老相公埋怨了幾句向臥房

內一口氣就氣死了特來報與相公知道徐端驚

科云是真箇做悲科云我的兒阿夫人云事既如

此只索一面報與親家知道則說是個急病諺死

了一面就在此花園中揀一塊田地將孩兒屍首

埋葬了省得出醜兒也則被你痛殺我也同下

音釋

相去

教平

過平

長音

逐直

當去

率粗

黠衣

聲

掌

由切

聲

第一折

張道南同興兒上詩云獨對丹墀日箇中君恩賜

出錦袍紅世人不識文章力只說家門積善功小

碧楊在

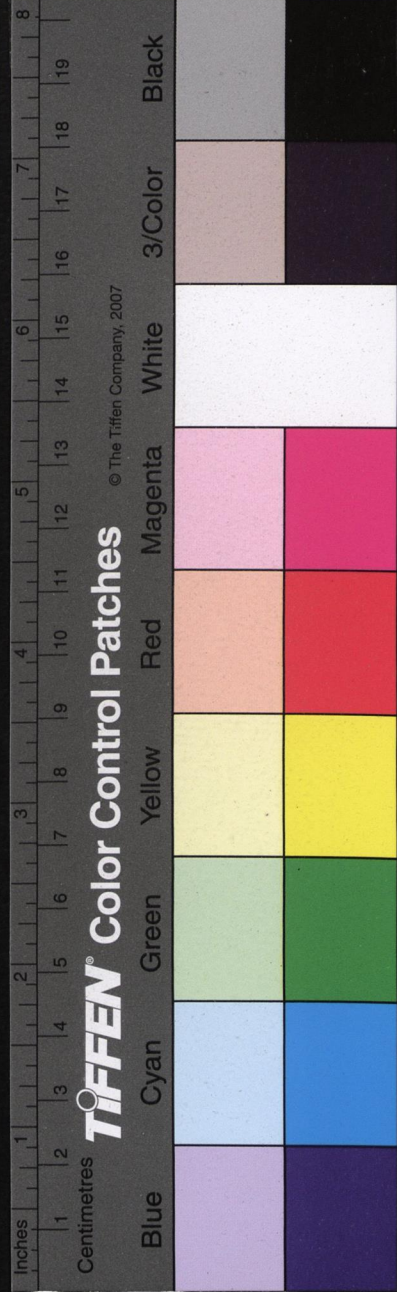
雜劇

七



官張道南是也俺父親曾爲潮陽縣縣丞三年任滿回來東京間任小官應舉幸得狀元及第除授潮陽知縣現今官衙安下一壁廂去取父親母親未曾來到止有興兒伏侍天色已晚我與衆衙官飲了幾杯酒心中則是悶倦不免乘着月色向花園中和興兒閒散心咱興兒云相公這後園儘也齊整張道南云興兒你觀波夜靜更深風清月朗古詩有云花有清香月有陰此景是也但可惜春光將暮衆花都已零落剛那海棠軒側畔土堆兒

上一樹碧桃正開興兒你隨俺去看咱興兒做看科云相公興兒想起來還記的那時走了白鸚鵡相公與興兒來尋跳過花園來和那徐知縣的小姐相見誰想今日與相公又到花園裡閒翫不知相公心兒裏可也還念那小姐麼張道南云興兒你不題起來我也忘了記的那時在花園裡共那小姐相會不久便病死了正是人面不知何處去桃花依舊笑春風徒增一番傷感而已夜深了且回去罷興兒你將這碧桃揀那開得盛的折一枝



來膽瓶裡插着等我  
看咱興兒云理會的做折花  
科張道南云同我到書房中去  
興兒將琴來待我  
彈一曲釋悶者興兒做取琴科云  
琴在此請相公  
自彈興兒睡去也下張道南做彈琴科  
正旦上云  
這裡也無人我本是徐碧桃不幸辭世爲陽壽未  
盡一靈真性不散聽知張道南得了官在此宅中  
居住今夜書房撫琴不免假做隣家之女聽琴走  
一遭去也呵唱

仙呂點絳脣則我這本臉藏春柳眉標恨縈方寸無  
柰東君花落春將盡

混江龍消不的一天愁悶清明時節雨紛紛慵施粉  
黛倦點硃唇恰便似薄命昭君青塚恨少年倩女綠  
窓魂這其間可正是我愁時分則見那巢空翡翠塚  
臥麒麟

油葫蘆爲甚麼我一上青山便化身端的愁殺人常  
只是安排腸斷又黃昏害了個懨漸漸的鬼病兒積  
攣下重重疊疊恨做了箇虛飄飄的惡夢兒捱不出  
淒淒涼涼運一會家急急煎煎腹內焦一會家尋尋

