

地理全志

上篇
大洋群島志

五

館書圖京東				
冊	號	架	函	類
				門

22



始

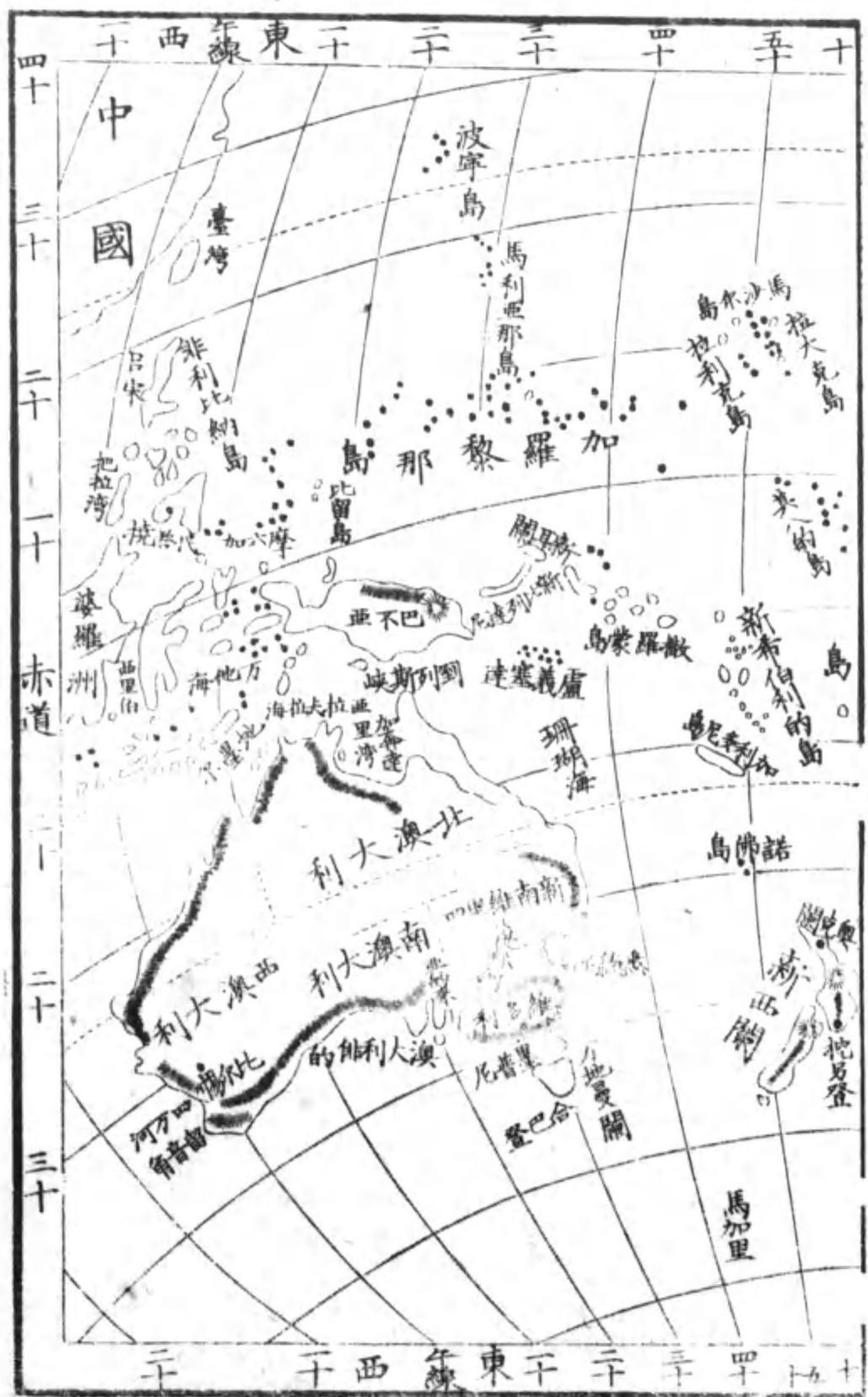


明治廿一年十月交納

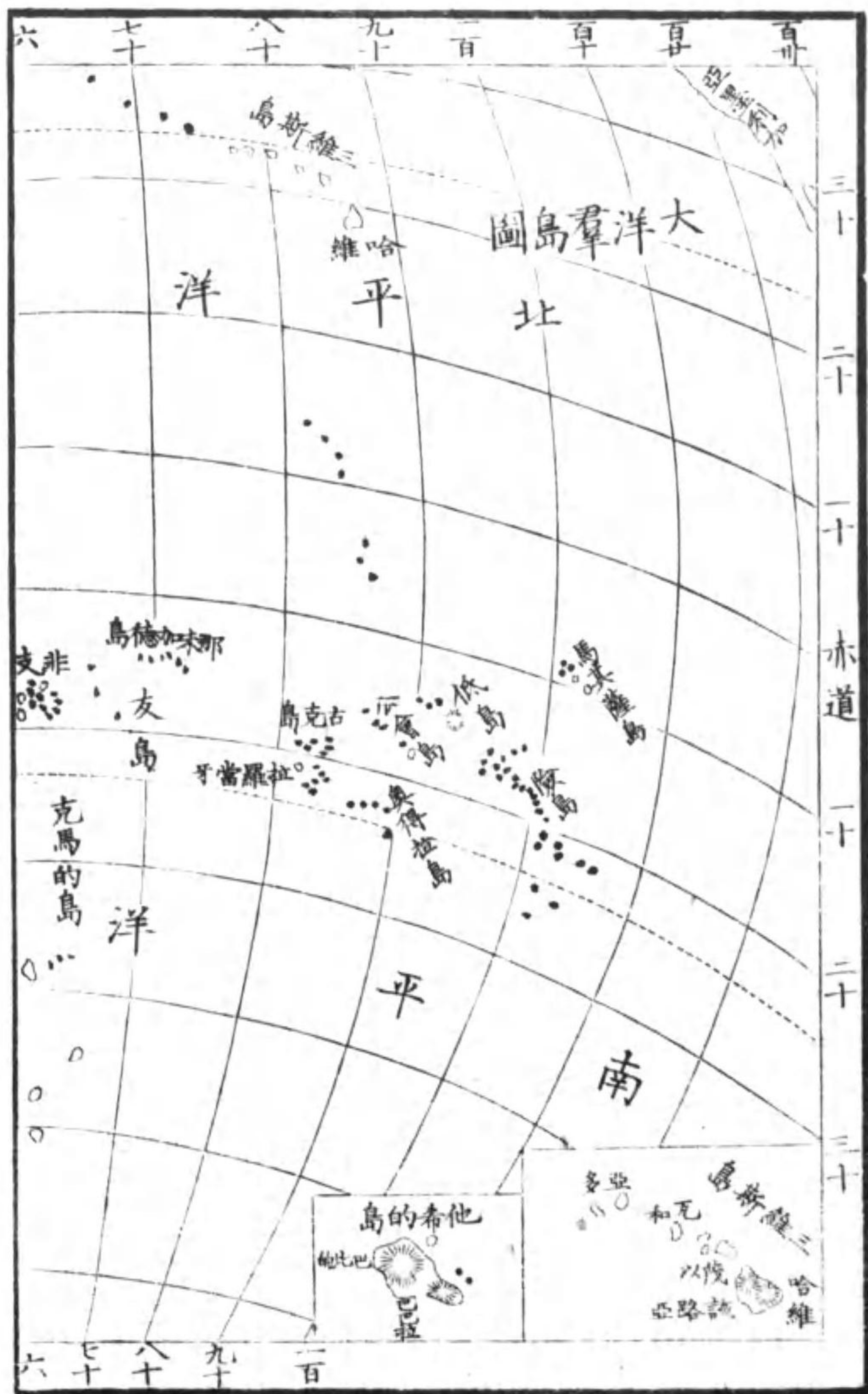


大洋羣島志





大洋群島全志二



大洋群島全志一

地理全志卷之五

大洋群島全志

大洋群島推之即五州之一島大小不一田土腴瘠氣候
燠熱風至稍涼民殊族國異政特詳如左

文論

州內緯線自赤道北三十五度起至南五十六度止經
線自中華北京偏西二十三度起至偏東一百四度止
州內環列太平印度二洋之間在亞西亞之東南亞墨
利加之西方

州內衆島散布洋內南北相距約二万里東西相去約

廣

界

位

四万里地方總計方約一千五百万里。

質論

州內島嶼山嶺崗陵不一其大者曰荷非爾新加朗皆在蘓門答臘西米羅在爪哇瓦拉昂在澳大利哄破的在万地曼蘭挨哥蒙挨日哥密皆在新西蘭多比利奴在公會島馬其薩在馬其薩島卯那羅卯那幾阿皆在三維斯島其餘各山難以悉述至于火山紛繁不一或吐或熄共有一百零八後釋其島再為詳明

州內平原無幾荒野沙漠惟澳內為廣濶餘則次之州內之隅曰加馬利尼在呂宋墨古盧厄鳥英各在巴

隅原

山

不亞義拉那在民答撓波尼多羅多迷尼皆在西里伯約克在澳大利

州內之角甚多曰的亞曼的在蘓之北曰爪哇黑德桑尼哥勞皆在爪哇婆羅之西曰大多東曰加蒙安曰羅德尼在巴不亞東南澳之東北曰約克西曰西北角東曰維孫西曰留音達斯曼角在万地南馬利亞在新西蘭北

州內島嶼其大者四方為首曰澳大利萬地曼蘭新西蘭巴不亞西里伯婆羅民答撓把拉灣呂宋蘓門答臘爪哇佛羅里斯地黑爾東曰公會島馬其薩友島三維

角

嶋

海

斯其餘各島別序于後。

州內之海中國南洋為首其次者曰明多羅在巴拉灣民答撓之間西里伯在西之北爪哇在爪之北萬他在摩鹿加之南佛羅里斯在佛之北澳之東北曰珊瑚海北曰亞拉夫拉。

灣

州內之灣曰加奔達里為最堪比日皆在澳北方斯奔塞三維森安剛的澳大利俳的皆在澳南方其未額在巴不亞波尼多羅多米尼皆在西里伯壹拉撓在民答撓。

峽

州內之峽甚多曰巴拉巴在婆羅巴拉灣之間曰明多

河

羅在呂明之間曰麻刺甲在麻蘇之間邦加在蘇邦之間加斯巴在邦比之間孫達在蘇爪之間巴里在爪巴之間龍博在巴龍之間阿拉斯在龍博松巴瓦之間薩比在松佛之間地墨爾在地翁白之間馬加薩在西婆之間摩鹿加在西摩之間當別爾在巴不亞摩鹿加之間到勒斯在巴澳之間巴斯在澳方之間古各在新西蘭南北之間。

洲內江河小於別州大者曰墨來他隣拉支林墨倫比斯万皆在澳大利達馬耳德温温奔日馬星婆羅崩的牙那三巴斯巴西皆在婆羅加鬱丹慕西西牙各新給

皆在蘓島。索羅給的利皆在爪哇。珍拉那。波里。在西里伯。巴稜齊。在民答撓。

湖

州內之湖曰基內巴盧他撓馬來。皆在婆羅勞都撓新加拉。皆在蘓島。拉古那。在呂宋。道北。在新西蘭。又有鹹湖在澳大利。

氣地

州內地氣殊異。溫和之時居多。又有酷熱。海風能解。內有數島甚惡。觸人難堪。

寶地

州內寶藏蕃衍。難以殫述。金產於澳。富於天下。婆蘓西。呂明地。次之。鑽石產於婆。銅產於澳。蘓呂地。西。鍊產於比。蘓西。婆。錫產於邦。蘓比。西。鉛產於澳。呂。煤產於婆。澳。

水草

蘓鹽產於爪。西。巴里等島。

州內草木之生。大有不同。當赤道炎熱之地。得潤澤之氣。繁盛異常。值氣候和煦之處。草木花卉。向榮競茂。澳大利之間。皆為沙漠荒野。惟生粗草遍地。

物生

州內生物紛繁。散布不一。如亞西亞南洋群島。有虎。象。犀。鹿。獬。猩猩。猴。狷。松鼠。飛鼠。霧鳥。雀皇。鱷魚。巨蛇。毒蟲。有異于別州者。如澳之希形鳥。袋鼠。東方小島。昔則僅有犬豕。迨後旅人挈牲畜類。至其地。近亦充斥。

政論

州內戶口。約計有一千八百万。

口戶

門教

州內教門不一。土民或尊回教。或奉釋教。或拜諸神。歐羅巴旅于島者。則尊耶穌天主教。又有島民。易其舊俗。而循耶穌正道也。

綱朝

州內朝綱。其徽号不同。或稱為王。或稱首長。或歷代相傳。或庶民推立。亦有屬歐數國者。設大臣駐劄統轄。

藝技

州內技藝優絀不全。多愚蠢之民。無所事事。不知操作。其馬來由人。稍為辛勤。農漁鵬船開礦。西瓜織紡俱佳。作造亦美。其他希的。當加人工製。略精。凡鎔鑄金銀。琢磨玉石。切瑳牙角。雕刻木竹。亦屬精工。其最美者。唯婆羅爪哇及巴里之人。至于歐旅遷居諸島。士農工商。大

俗學

域疆

于澳呂瓜者。其人技藝極精。貿易薈萃。無異于本國。州內文學風俗不一。諸島土民生番。漁獵為業。鄙陋裸體。或刺或畫。文身為飾。俗粗慣劫。常務戰鬥。異邦之人。至其地者。殺而食之。尚有數島。民循耶穌正道。漸近禮義。建立會堂。而學文字。至于澳土人。踪跡甚稀。為愚魯之最。惟英人旅居者。為最。文學風俗大同本國。迺來驟盛矣。荷蘭之爪哇。西班牙之呂宋。亦附于西邦次之。州內島嶼。分為三域。一曰亞西亞南洋。又名東印度洋群島。一曰澳大利巴不亞群島。一曰南海群島。又名不里尼西。以上三域。島嶼紛繁。今將一一詳悉於左。

亞西亞南洋群島志

亞西亞之南洋群島環列星羅碁布大小不一地近赤道氣候炎熱火山紛繁時吐炎烟地震尤烈時有傾覆之虞田土肥沃物產豐饒草木暢茂禽獸蕃衍

至于朝綱或自有酋長統理或歐諸國兼攝漢時始通中國唐代番舶集於廣東明初來者益衆中葉歐羅巴諸國東來據各島口岸建立埔頭流通百貨於是諸島之物產充溢中華而閩廣人民造舟航海趨之若鶩其島分為五等一曰非里比納一曰西里伯蘇祿婆羅州

等一曰萬他摩鹿加等一曰爪哇馬都拉巴里龍博松巴瓦薩爾溫佛羅里斯地墨爾一曰蘓門答臘邦加呢古巴安達曼等其餘小島不可勝數

非里比納群島志

非里比納群島在中國東南緯線自赤道北五度起至二十度止經線自中華北京偏東四度起至十一度止總計之方四十三万里戶口六百万呂宋地居其半大按呂宋地勢岡陵魏峩火山衆多地震有時猛烈氣候炎熱飄風暴雨以時交作土壤膏腴穀果最豐樹林稠密木多嘉品河灣甚多

地理全志 卷之五 列傳
居民種類不一。土人外有中華人、馬來人、西班牙人。山內土人風俗狡獪，黑面鬚毛，樹皮為服，以藜葉蓋屋，奉釋教，亦尊回教、天主教者。

至于朝綱，或設酋長管理，或屬于西班牙，兼攝按舊本。馬來土番二部，明時西班牙使臣駕艦東來，行抵呂宋，見其土廣壤沃，潛謀奪之。萬歷年，以借地陳貨為名，遂築城立營，猝以炮攻擊，殺番王，據其國，鎮以大官，徙國人實之。其屬西班牙者。

島分二十九省，曰敦多，首薊名馬尼刺，蓋都城也。

其地富庶，五方輻輳，百貨流通，埔頭之盛，甲于此洋。技藝大同本國，市俗晨鳴鐘為日，方許開市，午鳴鐘為夜，闔市寂閉，不敢往來，昏鳴鐘再啟市，燈燭照耀，無異白晝。夜分鳴鐘，又閉市，始為夜。晝夜各以三時為日，三時為夜。

曰加維德、不拉干、拉古納、巴當、阿達亞巴、邦邦、阿桑巴勒、邦加西、囊義羅各斯、南北二省、加加言、新厄西沙、加馬林、南北二省、阿爾白、巴丹、南有比薩多島，分曰民多羅，曰把內三省，曰尼鄂，曰西武，其內小島有七，曰來地，曰撒馬，曰加拉米安，曰巴大，曰民答撓，分為三土，以西管轄，曰桑波安牙、迷薩米、加拉加，餘則以酋長屬之。迤北五島，總名曰

把西皆土番族類。土產金、鍊、鉛、水銀、硃砂、蘇烟、木香、黃臘、燕窩、海藻。

西里伯島在婆羅洲東。緯線自赤道北二度起至赤道南五度止。經線自中華北京偏東三度起至九度止。總計之方二十五万里。戶口百餘萬。地形支分如人臂股。港汊澳曲。土脈最腴。五穀豐登。樹林稠密。中多美材。禽獸蕃衍。氣候炎酷。海風能解。

土番沿於舊俗。剛狠好鬥。精擊技。惰農事。番多貿易。散布各島。人咸重之。獲利則歸。能孝養其親。崇回回教。至于朝綱。或以荷蘭管束。或以土酋長屬之。按舊為噶

羅巴屬國。有酋居山內。荷蘭近立埔頭。建炮台。擇要戍守。酋與土人。不受約束。盟為兄弟而已。

島分數部。其大者曰波呢。曰馬加撒。曰瓦入。曰盧乎。曰索兵。曰馬羅。曰曼達爾。曰昔德靈。曰都拉德。曰德羅。曰美拿多。曰南土。曰鹿特提士。內有城弗拉的俺。為荷蘭方伯駐劄。土產金、鍊、龜。

蘇祿群島在呂宋西南。緯線自赤道北五度起至十二度十二分止。經線在中華北京午線。至偏東六度止。形勢叢小。戶口甚繁。田土肥饒。物產甚富。

居民多悍。習為海盜。崇回教。廈門商船時由呂宋赴往。

互市。

至于朝綱設有君位。又分部立長。明時蘓祿王使子來中國貢方物。上給以印誥封為王。迨西班牙據呂宋時。欲併蘇祿為屬國。蘇祿不從。西人攻之。反敗焉。

島分為三。中曰蘓祿。長一百三十里。廣三十餘里。西曰達維。達維東曰巴息蘭。首郡名北灣。乃都城也。其外有巴拉灣島。長九百里。濶一百里。北方為西班牙屬。又有數島。未詳其悉。土產珠玕。瑁。木香。荳蔻。藤條。燕窩。鸚鵡。無對鳥。婆羅洲在蘓祿西。緯線自赤道北七度起。至赤道南四度止。經線自中華北京偏東三度起。至偏西七度止。長二千

七百里。廣二千里。總計之。方八十五萬里。戶口五十萬。其地火山橫列于中。火峯時迸流漿。地常震動。濱海之地。低淤居多。海則洪濤激宕。礁石纍纍。舟楫不能近岸。氣候酷烈。海風可解。雨旱及時。田土膏腴。物產豐盈。樹木茂盛。禽獸充斥。湖河甚多。海道通利。

民多土番。時為盜賊。揚帆海上。生意甚微。俗崇回教。山中別有獠人。性凶頑。喜殺。然不敢出山肆擾。

至于朝綱。設有王位。又分部長。按島于古無考。多為噶羅巴屬。宋時通中國。明洪武年遣使入貢。永樂三年封為王。洪熙後貢使漸疎。乾隆時粵人吳元盛殺番酋。國

人奉為王元盛死子幼妃嗣位至今猶存荷蘭人初到此洲入內港欲據之土番畏火炮避深山以毒草漬水上流荷蘭受毒去後卒於海濱立埠頭四諸番皆聽命焉近來粵人入山開礦比聚日多生齒益繁擇長者為公司理事謂之客長輒一二年一易丁口稅銀輸于荷蘭船稅亦為荷蘭所收番酋聽荷蘭給發不敢私征廣福二省每歲有船來貿易獲利甚厚

通島分而為四一屬荷蘭無攝乃分東西內地其東省者曰哥麻亞曰邦不安曰忙達瓦曰大達亞哥曰小達亞哥曰邦日爾曰達那勞其西省者曰三巴斯曰蒙巴瓦曰崩

的亞那曰蘭達曰桑古曰星邦曰馬州曰圖達瓦安此外內地尚有數名曰達打斯曰馬爾達不拉曰加郎音當曰都古加囊曰都古濟利曰都遜其屬大英者曰薩拉瓦拉不安海島有大官駐劄東北一帶地方屬蘇祿王一土王管轄者曰婆羅乃都城也昔盛今衰巴昔爾曰哥的曰蘇祿曰比亞如土產金沙鑽石煤木料葯材惟島中外人罕到迄今尚未詳悉

蘇門答臘島志

蘇門答臘島在無來由西南緯線自赤道北五度起至赤道南五度止經線自中華北京偏西八度起至二十一度

止長三千里廣五百五十里總計之方五十三万里戶口稠密未詳其數其地山嶺重叠絡繹南北迤東低窪海潮浸漲林莽穢雜道路難通野禽凶獸毒蟲惡豸皆充斥焉迤西平坦有大河滌洳如帶火山十六或吐或息地震頻仍土田膏腴穀果紛繁氣候甚熱惟風釋之

居民部落不一風俗蠻野為盜食人外人莫敢近之通貿易殖貨財技藝精良奉釋回教

至於朝綱或設王位或立酋長又為荷蘭隸屬按明時大英荷蘭分立埔頭後大英以此埔易麻喇甲埔頭通國疆域遂歸于荷蘭

其自為主者北曰亞珍有回王在焉市廛居首曰西亞哥西北曰音拉其列曰羊皮曰巴達斯向知禮儀文字猶有夷俗者適中之地有數酋分攝其屬于荷蘭者一曰巴倫邦一曰蘭邦一曰巴當一曰茫古魯一曰愛邦基斯東方島嶼曰邦甲內有錫礦甚富荷蘭設官權稅比利斯缺鑛甚多盧巴邦入靈安兵當來河西曰呢亞斯巴哩英加諾那搖細比盧內有火山晝夜吐燄北曰呢哥巴乃噠國稱為已屬安大曼野番所居土產五金象牙白蠟沙米藤胡椒冰片安息硫磺藥材

爪哇島志

爪哇在蘇之東南緯線自赤道南六度起至八度止經線自中華北京偏西四度起至十五度止長二千四百里廣三百五十里總計之方百二十萬里戶口六百萬其地濱海低淤中間岡陵重叠火山四十五或已熄或烟燄塵沙蔽天地常震烈諸嶼羅列門戶甚壯中有山谷之氣甚毒人獸觸之立斃骨填其處西有一線海峽為西洋各船往來必由之路湖河不多氣候瀕海炎熱人多疫癘腹地溫和人便其居花木冬夏維新春雨秋旱歲止一收土壤肥沃穀菓極賤叢林稠密猛獸甚繁

居民性懦而惰技藝平庸太古之遺風猶有存者足徵先民矩矱今人弗能及也然西洋土人居此猶見技藝精巧貿易繁盛土民奉釋回二教

至于朝綱通國屬于荷蘭四之三設總督駐劄其四之一以酋長回王分攝按島本番部自古為南洋名國唐宋時通中華貢方物明時荷蘭兵船避風見其土地雄濶可建城池乃卑辭厚幣請于番王借海濱片土修船番王許之遂乘機襲破万丹取之王不敢爭海濱一帶遂歸荷蘭統轄由是為荷蘭所制荷設總督鎮守建城邑立市廛街衢方廣百物充物閩廣之烏船大小西洋之夾板歲以千百計為南洋第一都會閩廣之人流寓

者以數萬計。荷蘭擇其賢能者為官長，專理華人詞訟馬。

通國分為二十省。首郡曰巴達維亞，常稱噶羅巴。荷蘭總督駐劄為大埔頭，其通省之地曰理汶。曰北膠浪，竭力石。四里貓，外南旺，萬丹，三寶瓏。酋長居于蘓拉加大。在島之內。回王之都城曰若若加大。在南海濱。其與外有王與夾板嶼，昂馬嶼，白嶼，草嶼等名。土產米穀，白糖，加非，燕窩，青岱胡椒。

其餘各島，廣或數十里，或數百里。曰馬都拉，巴里，龍博，松巴瓦。內火山吐燄時熾，時熄，烟塵蔽天。人獸患之。馬牙來，首長領之。其島與氣候不齊，風景清和。戶口稠密。田土高腴。

野番黑色，毛髮螺拳，深目高準。男女皆穿耳而大其孔，填以材，性情凶狠，半皆賊盜。

土產燕窩，肉桂，檀香，蘓木，椰子油。

其西北摩鹿加數島，有西蘭武羅，其羅羅為首。又安波那方伯居于此，德拿的均為荷蘭方伯所轄。此數處火山紛繁，地震時作，每多不虞。氣候溫濕，田土互異，物產各殊，獲

地理全志 卷之五
利甚微產丁香荳蔻所售之物不足補防守之費也其東南有板大九島地震猛烈火山吐燄戶口甚稀地形狹隘最大者又名板大內有那燒城有荷蘭方伯駐此荳蔻甚蕃

澳大利群島志

澳大利島在亞西亞東南緯線自赤道南十度起至三十九度止經線自中華北京偏西三度起至三十八度止長五千七百里廣八千里四周二萬六千里地面總計之方一千萬里戶口四十餘萬日增甚多其勢東方岡陵錯雜陞連廣野沙漠荒郊粗草遍土其間游牧良便亦可播種

餘則沿海如一至於腹多未悉之區惟見一片茫茫低淤沙壤而已海口甚多河泊絕少最大者南曰墨來河支派橫流他隣拉支林墨輪比又有斯万草木稀疎禽獸絕跡異於他國牲畜近來充斥氣候不一北中之地夏時燥熱東南平和人便厥居南濱或時有炎風多由內起紅沙飛揚其地或歷十年十二年之中每有亢旱後雨甚多復暫稀少至再亢旱雨多如前氣候尤為和平居民多壽間有荒郊沙磧餘則大于歐羅巴全土三分之一

土人寥落最為愚魯面黑首蓬體裸食僅樹根山菓巢木而居古本窮荒百物未備日用之需來自別土近自

歐羅巴寓者日多。開墾土地。種麥麵草。亦肥茂。牧羊。孳乳甚速。毛毳細軟。可織呢絨。貿易繁盛。技藝精良。至于朝綱。通島各地。屬于大英。兼攝有總督統轄。各土有紳房。治理政事。其三之一。以英總督選之。三之二。以民選之。按島舊不通別土。明時。西班牙人尋得之。亦未嘗經營。後荷蘭人建設埔頭。名曰澳大利。又名曰新荷蘭。旋為佛朗西奪取。棄之。最後為大英所得。流徙罪人於此。其始堅志墾闢。貧民無業者。願往。即載之來。他國願受。屢者亦聽之。遂成都會。

通島分為四部。東南一曰新南維里斯。會城名悉德尼。總

督駐劄。管理通島。衙署。營壘。醫院。博物院。學塾。花園。靡弗壯麗。五方輻輳。貿易殊盛。帆檣如林。停泊甚穩。海口曰摩利登倍。其通商之地。曰巴拉馬大。溫德索里。永不。新加斯尔。巴黑斯的。附近一區。遍地產金。甲于天下。至今始探得之。每月英人數千。遷徙於此。掘取。于是此島為富饒之土矣。其南一曰維多利。會城曰麥普尼。海口曰其浪。波蘭倍。一曰南澳大利。其銅鉛之礦甚富。會城名亞的來。海口曰波亞的來。波林各尼。客拉奈克。一曰西澳大利。又名斯萬河。會城名比爾。揚。海口通商之地。非里曼德。亞巴尼。土產海參。袋鼠。金鍊。銅錫。鉛。煤。毛。牲畜。

萬地曼蘭島又名達斯馬尼在澳大利東南長七百里廣五百里總計之方九万里戶口六万俱徙自外邦風雨以時樹木葱鬱花卉紛繁河之支流甚多其大者曰達馬德溫其地勢岡陵參差間有平原土壤膏腴穀果蔬菜攸宜英人跨而有之開墾勒敏農牧之外兼捕鯨魚海濱港汊甚多貿易最盛

土人專務殺掠英軍強徙之他處幾無噍類矣

島之會城曰合巴登屋宇壯麗商船輻輳又有城曰浪西登其外有島曰馬利亞馬加里達斯曼尼在悉德尼東北有諾佛皆為流犯之所土產畜穀

新西蘭島在萬地東南長二千七百里廣或八百里或二十里周迴約計一万里戶口土人十一萬歐羅巴人二萬日增其數其地山峯高崇冰雪凝積消融之時分流灌溉火山凡五或吐或熄地時震動氣候溫和地位時候四季皆与大英相反又有北曉變為南曉土脈極滋穀菓咸利草木繁殖猛獸毒蟲不見牲畜皆由他國

土番色黎黑心狠而俗野近耶穌教師至此使民進理義易舊俗捕鯨之船時至其處

至于朝綱属于大英總督駐劄又有紳房管理政事

地分南北中三島北島有邑曰奧克蘭為首又有曰控另

登次之所轄南島土產煤麻木料等。

巴布亞島在澳大利之北長四千里總計之方六十七萬里外人罕至居民黑面拳毛剝皮以飾之風俗凶頑每從林中躍出見人則攫而裂之爭啖其肉地產珍禽香料其外有亞密拉的新阿諾威新比勒達尼新耳蘭撒羅蒙新希伯利的盧義塞達新加里多尼諸嶋環列東南洋大小不一皆不絡繹山勢峻峭叢林稠密外人罕到莫能周悉海濱亦不甚詳民黑凶頑漁獵劫掠各酋管轄不相統屬所拜偶像形持奇怪土產椰蕉沙穀米等。

東洋群島志

東洋群島均在澳大利之東亞墨利加之西緯線自赤道北三十五度起至南二十四度止經線自中華北京偏東二十七度起至一百二十四度止其島大小不一或山林峻峭火山吐燄或岡陵平坦或高于海面僅有數尺皆以珊瑚樹環圍船至輒攔氣候燻熱風至稍解水土清淑波浪恬靜土人赤身黑色性極頑梗。

島嶼星羅碁布不能詳悉其名均分為赤道南北其南者曰公會群島在南平洋之間共有十座大者曰他希的周四百六十里山清川秀風景宜人。

乾隆時英士至之導以耶穌教民篤信之建學館會堂。

享昇平焉。近佛朗西兵船入之，強服土人，據其全島，設有總督，駐劄管轄，立教化王之異端，使民艱苦。商船時泊其地，或採水米，或為貿易。居民形貌端正，稍有心計，頗通藝術。

其東南海面，珊瑚樹見其形勢，遂稱其島曰低島，曰險島。其東北一曰馬其薩，共有十三座，山高土潤，新為佛蘭西開闢之地。一曰非支，一曰當加，又名友島。一曰那朱加德，一曰古克，一曰奧德拉等島，皆布列奧大利之東。諸酋分攝，不相統屬。

當赤道之北者，曰波寧，在日本之東南，均為五十島。土人絕跡，惟日本人居之。其南曰拉的羅尼，又名馬利亞納，共有二十島，其大者瓜囊，周二百七十里，內有亞古那，為首城。其島皆西班牙轄之，民昔稠密，被西殘虐，今逐稀疎。其東南曰加羅黎那，環列八千餘里，共有五十島。西曰比留，內有二十八島，東曰其八的，拉大克，拉利克，馬沙爾，群島皆為低處，居民繡畫其身，諸酋分攝，不相統屬。再東曰三維斯，在中國之東，一万六千餘里，今為東洋群島中之最要者。內有八島，其大者哈維，地面總計一万三千方里，土人十萬，日漸為減。其地火山重叠，其一吐酸不息，上有廣口，間有深穴，多為熱湖，技藝日精，貿易頗盛。

至于朝綱設有王位。又有紳官管理政事。居民多循耶蘇教。易其舊俗。進於禮義。烝烝日化矣。

都城曰合諾魯路。建義塾會堂。屋宇平列。街坊廣直。土產香品最富。多運中國。

其外島嶼甚多。周圍散布。故稱曰散島。

南黑道群島志

南黑道群島。察地理之士。推為一大州之分地。其島皆環列南黑線內外。氣候冰冽。永不消化。戶口走獸草木無跡。惟鳥海狗鯨紛繁。其地非扼要之所。曰新南舌蘭。在合尼角之東南環列。又新疴克尼的利尼的士。哥勒旱士。魯義

非利士。亞德來等島。曰安德比士。在好望角之東南。曰呵的利士。合于維克斯士。在澳大利之南。曰維多利士。邇來英船主探之。為地球最南之所。其地岡陵尖峯。火山吐燄不息。曰德辣。以利普斯海濱崖立。冰山峻峭。人不能至。實為可虞。

大洋孤島志

大洋孤島。點點散布。在印度洋之南。有鵠魯蘭。長三百三十里。廣二百里。氣候寒冷。其地產煤。曰二保羅。曰安的。但間于澳大利。好望角。馬利安。如義德。哥羅。日皆在好望角之東南。德利斯根哈哥。發在南大西洋。草葦遍地。稍有英

米人居之曰三維斯惹日式在南大西洋平列合尼角曰
 三保羅在大西洋之間高惟五十尺皆無草木為盤石壘
 壘。

地理全志卷之五終

地理全志訂誤

暴維廉 選

亞西亞全志

緬甸摩魯隅之摩魯隅當作馬來他處倣之。

暹羅志

西連摩魯隅之摩魯隅當作緬甸及德那薩靈
 東土曰猶地亞當作東南海濱曰猶大拉太怒。

緬甸志

乃京都也當作中有京都亦同此名。
 乃古之京城當作中有古京城亦稱北古。

印度志

自太祖至莫卧尔。當作明太祖時。西域帖木耳征服西
北印度。始立莫卧爾之國。其後諸部錯亂。至嘉靖時。巴
卑爾嗣位。

明時蒙古之蒙古。當作西域。

內有埔拿城之內字。當作南字。

一曰克什米爾之下。當有自立為國四字。

阿富汗志

明時有蒙古之蒙古。當作西域。

塔布爾之塔。當作客。

俄羅斯屬志

殖硝之硝。當作稷。

波斯志

自亞爾至苦饑。當作亞的蘭。一曰亞斯達巴。

瑞顛志

七十七度。當作七十一度。

陽奉耶穌教之陽奉。當作崇奉。

自錯處。至列邦。當作為峨特酋長所據。

撒瓦。當作瓦撒。

連國志

自為一國。至為王。當作為峨特所據。唐時其酋。自及薨。至亦自。當作三國之地。合為一。其嗣酷虐。瑞遂背盟而

荷蘭志

宋時海水猝漲。之宋時。當作明時。

英吉利志

印度水師各有其佐之。印度水師。當作或攝印度之政。或統水師之事。

其餘皆為紳士。當作其紳士為

阿比西尼志

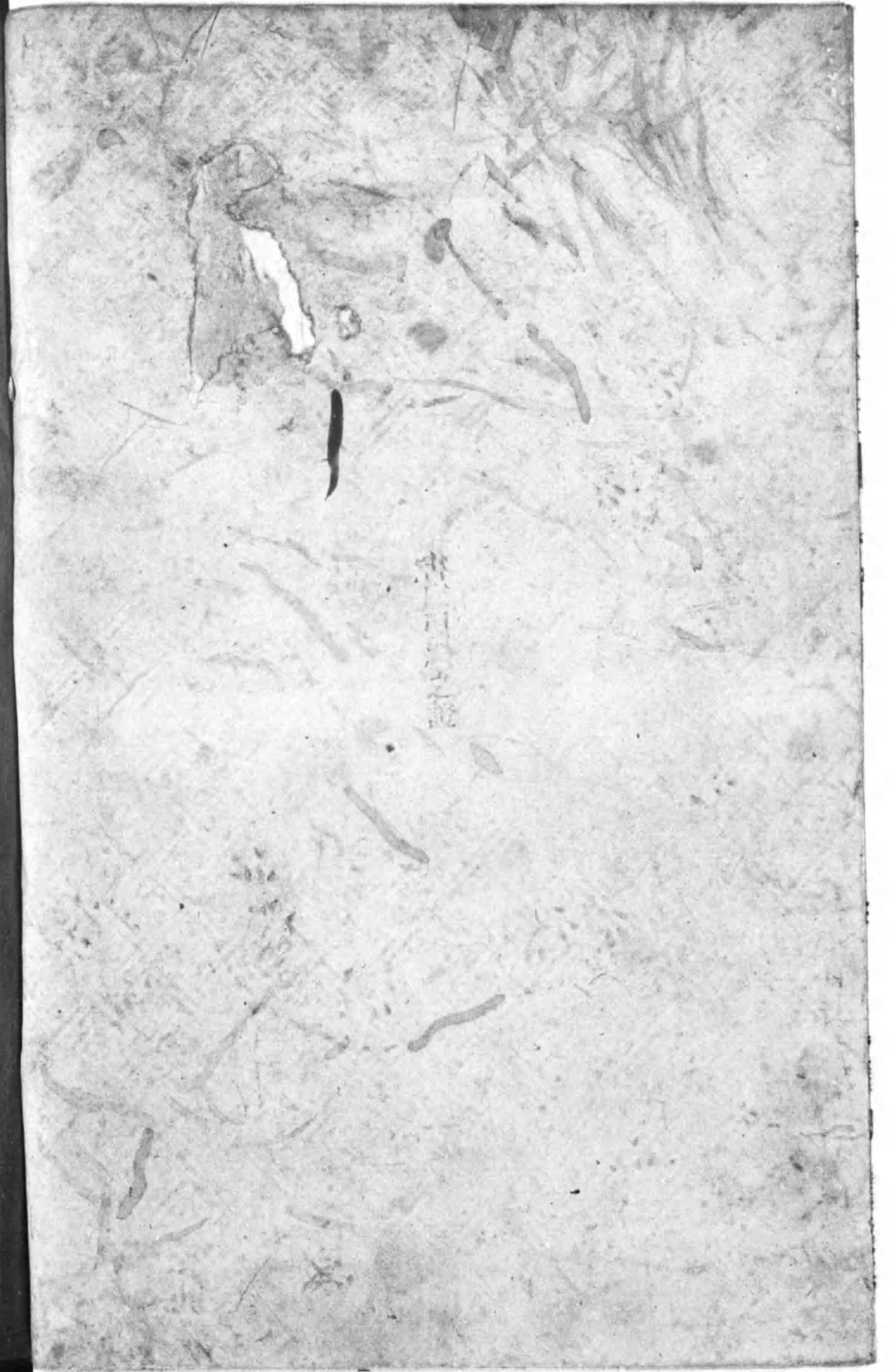
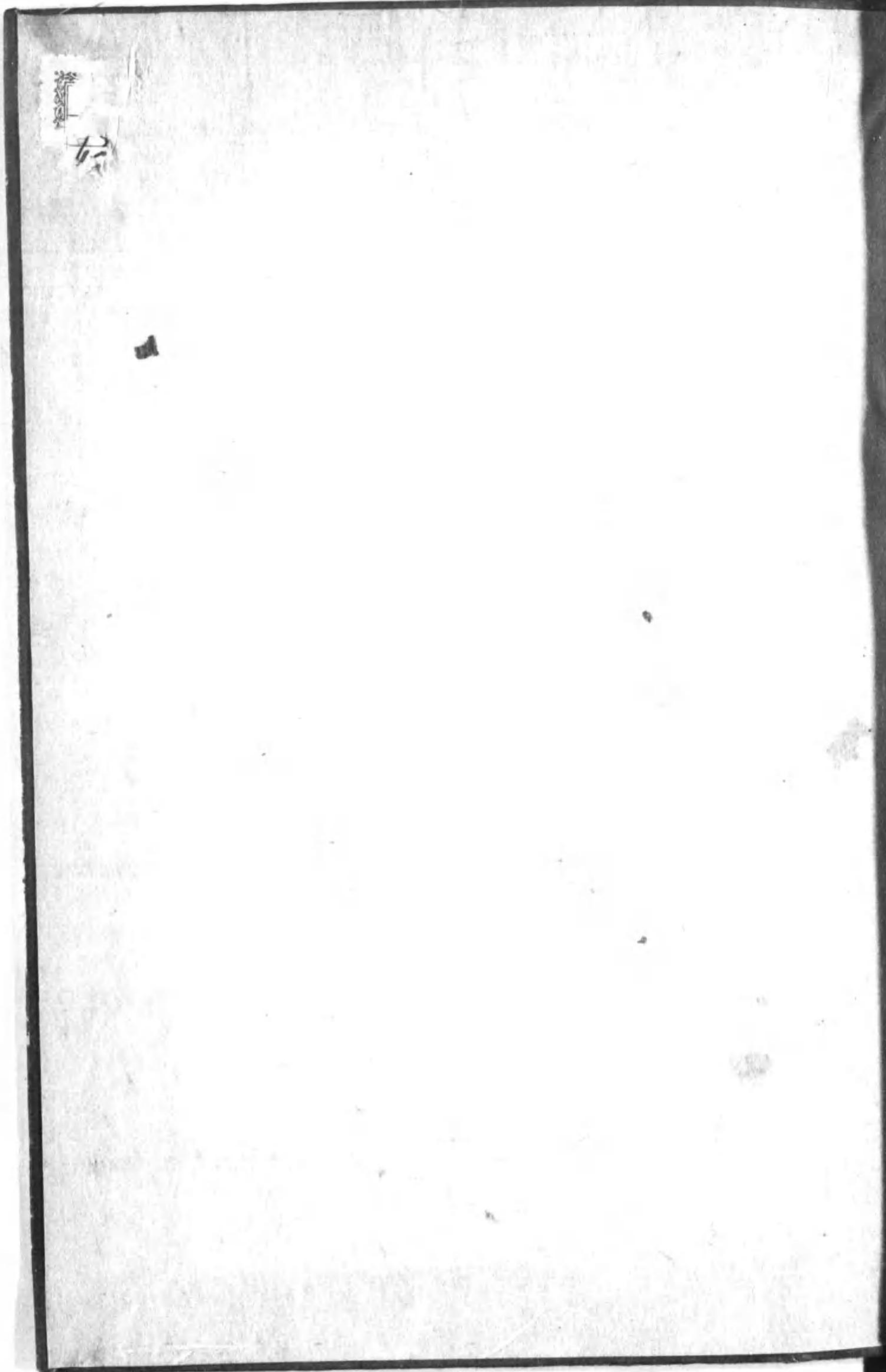
自相傳。至後裔之十一字。當刪去。

亞回興之亞回。當作回教。

自有博學教師巴依士。至建都于萬邦。當作巴依士至。感王以天主教。領行部落。由是國民相戰而驅葡人。

麥朴哥羅尼志

則以火炙而食。當作自能接濟。



終

