

○雜集一之
十一左○等者
二字恐衍乎○
此難者能破者
護法所破則安
慧也

計度分別者於去來今不現見事思攝行分別第七既與我見相
應名思攝行不要普計方名計度五八不爾故彼非有問彼云
於不現見事思攝名爲計度第七緣八何不現見事答所執我
無名不現見事於理何違問既有相等計度中收瑜伽論說尋伺
有七卽七分別准知計度亦是尋伺兩第七識非尋伺俱云何
此說計度分別第七識有答瑜伽第五說諸尋伺皆分別有分
別非尋伺故知三七分別不必皆是尋伺由此第七有計度也
問雜集說三分別唯在一意識何故今言計度第七有耶答豈可
自性分別五八無耶故知彼論解三分別唯約尋伺爲體等者說
偏言意識既有分別非皆尋伺由此計度第七非無又彼論依
隨轉門說三分別尋伺爲體不說七○無性云意至餘亦有
故者謂安惠等云彼言顯示即是自性分別非計度也故此難云
非是自性卽餘識亦有何故唯言意識有耶問既顯計度唯意

○能見一本
作眼根○九結
者對法六之十
六紙伽八十九
之六紙伽八十九
動者無性四之
廿六右祕六左
引○十四不可
引○十四不可
卅八右引般若
經云々

有今證第七何理相應答如前所言意及意識故云何計度名
顯示耶答執實我法當情現故名顯示○又一切八識簡無漏
心等者安慧云雖諸識因中並能計度然第六因通無漏或無
分別若總言遍計有相濫失故彼論但言意識是遍計而有分
別簡彼一分無漏意識非唯意及意識能遍計也△曾無有
執非能熏故者問護法五識既是能熏何不許執答今說是執
必能熏何廢能熏不是執故五識及善心等雖是能熏而非是
執若爾安慧言我許能熏必是執何廢是執不能熏故第八心
々所是執非能熏於理何違答此例不然能熏有四義及具足
能熏第八執不無義具應能熏○明暗一相至安陀偈師義
者應云安陀師偈義卽併沙王國外道也問彼云明暗一相有
何意耶答相傳解云由彼師見眩醫人未明而謂如暗明眼者暗
而能見如鵝鷓鳥之於暗明故知明暗無差但由能見異爲善

○廿八見者
秘八左引△六
十二見等者疏
六末十紙已下
廣釋○我事二
字一本作遊又
或本我作敬

之心即能作惡，猶如平等為善惡，故說「一心非」如大乘，其種各
別。○^{七十六}九。結者一愛結二恚結三慢結四無明結五疑結六見
結七取結八慳結九嫉結^{七十五}。散動者一無相散動二有相散
動三增益散動四損減散動五一性散動六異性散動七自性
散動八差別散動九如名取義散動十如義取名散動此十亦
名十種心散動，故生分別。故○^{七十七}十。四不可記事者一問我及
世間常耶二我及世間無常耶三我及世間亦常亦無常耶四
我及世間非常非無常耶如是問我及世間有邊等為四句，問
如來死有等為四句，身與神一耶異耶為二句，如是十四種，問皆
不可分別，記說名十四不可記事。○^{七十八}廿八見者對法十二云一
相見二損減施設見三損減分別見四損減真實見五攝受見
六轉變見七無罪見八出離見九輕毀見十憤發見十一顛倒
見十二出生見十三不立宗見十四矯亂見十五。我事見十六

堅固愚癡見十七根本見十八於見無見見十九捨方便見廿
不出離見廿一障增益見廿二生非福見廿三無功果見廿四
受辱見廿五誹謗見廿六不可與言見廿七廣大見廿八增上
慢見此中前十七見以為根本，即前十七分別也。次十見，即前
十分別中見無見等也。為欲顯示前十七見，諸過失，故而建立之。
彼論合之為廿七見末後一見，總於前，故廿八也。○^{七十九}新翻無二
有無故者，雖無實，能所取有此二空之無性也。○^{八十}唯識二種
者，此即本攝論文也。今此所引唯量唯二等者，翻譯本異義意
同也。言唯量者無境，故量即識，既言唯識，故無境也。問何故，謂
識為量，答有楷准，故是能量，故問既曰能量，即有所量云何，無
境，答唯言為遮離識實境，故無有失。○^{八十一}五識所依境界名身
者等者，若具言之，以五識前念及六七八識為身者，俱是境界
故若別言之，第八是身者，以能執受眼等五根，故由此前說，執

以○及一作變
○然下燈四十
四右可考與今
異數

受五根眼等五識依之而轉第七八識名爲受者由有藏識得有
末耶々々爲依意識轉也○合五識名依他起者問世數二
共是識變相分中取何故不取答彼不相應無實自體卽色心故
所以不言○論言等至等處等者此言相識者卽相見等四
分識也言色等者舉色等餘四識也言處等者等界緣起也此
並入等中唯除無爲皆攝依他○不爾此文是逐他義等者謂
他許自證及二分俱從種生俱熏成種故得爲量若他不許二分
熏種便犯相符非極成量故但逐之云汝若不許二分熏種後
識生時應無二分○彼執至自證分者安慧種子雖是自證分
之功能然逼附見分不能自緣自證緣見故緣彼種中此種子
非相分收問彼師種既非相何得以自宗義而難他答准理應先
難爲相分然後方難既非有法能作因緣立量難云汝之種子
應是相分許有爲法非能緣故如五塵等○豈一心中亦量

○非字疑亦
數或無數

非量者緣證自證故現量緣種非有故是非量問安慧既無四
分如何此說證自證答有二解一云自證自緣所緣自證名證自
證一云護法以自義前解爲正○許有見分卽無此失者若
許有實見分而能緣種卽無一心量非量失見分緣種唯非量故
言若更立分等者設縱安慧本自證分唯緣第四既立一自證分
今緣種子故無一心通二量者卽此所立緣種子者卽初自證
既非內緣容非見分○解二句爲二者謂依他中二句二此解
初句兼結上文○此初師結者此中疏倒應云此師初結也問
護法文第四結正何得言初答第四結中方與依他合解依他中
二句爲二初解初句並結前文依他衆緣下解第二句此言初者
望第二句亦不相違或師字誤來但可言此初結也下文正解
依他義故此初結不如前解○辨二性別答第二問者答前與
依他起復有何別也○既爾不至是常法故者空無我等既

無實體故非常法今論言常簡共相者即簡空等○百九舊中邊
至入真實性者問何故無有爲俱云入真性耶答顯入證入俱
名爲入真如常顯真實性故名入非是先無今有名爲入也無
漏有爲可具二義一者顯入先未無漏今顯無漏故加得字諸無
漏法皆名真實性此既顯入故云得入入真實性二者證入得謂
能證得無漏有爲能證真性故云得入此則唯以真如名真實
性二解俱得○百十成熟者遍義者問遍即圓義此中何故不以成
就解於成義而釋遍義耶答此言無實簡共相等也解成說復言
成熟者與圓滿義同故以成熟解於遍也○百十一但有此中初二
之義者聖道無倒即第一離倒義涅槃無變即第二究竟義此
中者指近之詞彼之二義即當此無漏有爲中初之二義唯闕
後一勝用周遍故有疏本云初三之義者傳寫誤矣宜依此定
○百十二此即約表詮顯圓成實者我法空即是遮詮遮我法故表

詮者謂如爲空即是表詮表空性故○左三三如所遍計不如是有故者此說圓成亦所遍計然所遍計體無故言不如是有也初句明遍計圓成不異即所計故後句明非不異有無異故○左三五又由依他至與前世親別者此解本論由遍計所緣相故也言我色等者我謂人執色等法執謂五蘊等依他起法是我法執所依處故五蘊等名計所執前世親約能生遍計此約遍計所依故言別也○左三八又依他起至名遍計所執者此解遍計所遍計故也此解依他是能計心之所執名爲遍計與世親解後句同○左三七此却解也者前文正解要達真理方了依他此云未達遍計空不了依他有未達望已達爲却解也○左三五無分別智證二性也者達遍計空了真如理爲二性也問遍計無體云何言證答達無名證々彼無故△左三三猶如幻事等者爲釋八種疑難故有八喻第一云何無義而成取行境者義謂境也外難意云何無實境

○色等下與
要下未冊二左
可考合與祕意
不同

而色等六塵成心之所緣境耶為釋此疑說幼事喻如幼象馬
雖無實體然是妄情所行境故第二問云何無義心之所轉者為
此說陽炎雖無實水而心生故問此與前何別答前難無境何
成所緣此難無境心應不起故二別也第三云何愛非愛受用差
別者如夢所見女等雖非實境愛憎生故第四云何淨不淨業愛
非愛果差別者如鏡中像雖非實有由質緣有好醜現五趣之果
雖非實有由業為緣善惡果生第五云何種種業轉者身雖非
實由運動故種々影生境體非真由心造作種々業轉以所發身
業多種不同言種々識也問此與第二何別答前難境無心不
應起此難無義不應有多識生又前約散心此約定地故有別
也第六可知第七難云何無義取三摩地境此除無分別定彼境
無為非此所喻今喻依他定境如水月等者由水澄清無月而
生月覺定心凝湛無境而取所行第八難意云若諸有情皆不

或動○本論者
經論五之四左
已下要下未卅
二六及大般若
經四百十卷八
紙又邊論下
九紙全疏下廿
一紙

乃○不字一本
無

實者云何菩薩爲利樂彼而現受生如變化者所變作事雖非實
有而能作者動方成然諸有情雖非是實而諸菩薩哀愍彼故現
受生事此等諸文具如本論及樞要叙○既言苦等至此唯定
者言此唯定有義解一苦定集不定不必招感故二心變苦等依
他決定有漏心變定依他故若無漏變依他亦圓成故觀其文
勢二解俱通然後正解○此中通至彼據內法等者此約諸
有爲法有生滅者皆名流轉故通一切彼言緣起即十二支故唯
內法又小乘緣起支無爲也然以理論之諸有爲法杖緣而起皆
名緣起何但內法若爲此解與此流轉寬狹不同又准下言流
轉者對還滅故但據有漏染法若依此義流轉之名不遍一切
即與內法緣起寬狹相似疏中各依相顯而說故此與彼寬狹不
同○此約除佛餘名有情者問菩薩二乘豈有邪行答有漏
流轉皆名邪行然菩薩等感身之業因無明發並名邪行○新

中邊第二云彼說有頌者頌云名遍計所執相分別依他真如
及正智圓成實所攝○若體相攝即成相違者名屬依他理
即可爾義屬遍計即成相違何以然者五法之中相及分別名之
爲義體即不無攝屬遍計成相違也又名言虛似攝屬依他所
詮不無乃屬遍計亦成相違○相名少分是所詮相者心變
聲名亦名爲相名詮於名亦名所詮故名相二各取小分爲能所
詮○正智少分是所詮等者無漏有爲皆正智攝能變心等唯
屬所詮所變之境可通能所思之可悉○亦名和合者顯能
詮相無質體故說名和合々々者顯其虛假無實性故又聲名
聚集方起遍計執實能詮故云和合○此一相屬至執所依止
者牒彼文也言即遍計所執性也者總斷定也次方由解文意
易詳此論同故唯遍計攝○由緣此故至得無障礙等者言智
得清淨者解淨智也言證得無障礙者謂四諦理解所行也○

四五四道理者一觀待道理謂觀待此彼得生在二作用道理如根
發識々能了境三證成道理由此量等有正智生四法爾道理
如地水等法爾堅濕○不爾便滅者聖諦與智俱是所行若不
取智便爲滅也又淨智能行聖諦所行二俱真實唯境非智故
名滅也前解爲勝○真如是至所行真實者謂如真如唯佛
菩薩之所行故界不說餘理通諸法又前已說如是所行故文畧
也○假名無常行者有漏之法有染有淨可是無常此無爲
法實非無常約詮垢淨假名無常似有漏故無常行實不緣之者
苦無常行者不緣無爲々々是常法故○顯揚十四無常有六
者一無性無常者空花等性常無故二無失壞無常者如阿賴耶
持諸種子不失壞故三轉異無常在胎出胎十時分等位轉異
故四別離無常者如有爲法初雖合會必別離故五得無常者如
於現在受無常果由無常因之所得故六富有無常者如五種

以○未離繫者
證五十右云離
繫即擇滅故非

以○七十二下
指疏六十二左
初行○瑜伽下
者指同七行○
隨指下者指六
十三右三行

能有當來生老死故○此中垢淨約詮談旨者言詮唯云垢淨
意談垢淨二位所有真如顯揚轉異唯約十時分等不談如體名
同義別△空有三等者初後二行性實體假中一性體俱實
無我三種准之應知○三未離繫集假名為集者言未離繫
即是真如集之性也此謂為集假名集也性實可知○二取
滅至各有別解者護法二取所謂依他斷染依他所得擇滅名
二取滅安惠二取所謂遍計此自性滅非是擇滅今論言擇滅
者即二取所依々他性識自體滅名為擇滅二師俱是性假諦
實依他此已滅不生非實依他故性假也○一作證道或假或
實者若約淨分依他即性假諦實無倒名成實即性諦共實若約
能證道所證圓成亦諦性俱實△三三三三三三三三三三三三
初疏一釋通釋三性俱為三境七十二下別證依圓俱通三境瑜
伽十二下別證遍計通三三三三三三三三三三三三三三三三
隨增已下各為一境○緣依他

至為空境者問依圓是有寧為空境答觀依他上無計所執名為
空境圓成實性因空因空故亦為空故說此三俱為空境○俱
不於此起願求故者問圓成性何不願求答如疏釋遍計真如非
願求故○如空緣此三為無相等者三境既空相即非有空
與無相行相々似取空為例故曰如空○七十二說至亦三
種境者五事中相通能所觀故為三三三三三三三三三三三三
為三三三三三三三三三三三三三三三三三三三三三三三三
顯揚等說出世惠故問無漏相者即正智相乃是境攝何得為
門答相通心境一分為門理亦無失問何故五事此偏明相答
相最寬故五中初故々偏舉之准彼論文但以五事與三三三三
攝不論三性今此引例欲成依他圓成得為三三三三三三三三
爾下正出其理○淨分依他至亦為無相等者逐難偏釋有為
圓成亦為無相境疏言亦者亦有二義一亦依他二亦無為圓成

○者我二
未詳忍衍乎

實也○顯揚第二至三解脫門者彼論云緣智空道作道如行
出行此亦是空行緣智無相道作道如行出行此亦是無相行
緣智無願道作道如行出行此亦是無願行彼論意說智緣空境
智亦名空此能觀智道諦所攝餘二亦能觀故道四行通三解脫
門問疏文意證圓成得為三境彼文既說能觀之道通三解脫
不說為境一何乖返答觀智為空能觀亦空所觀之智豈非圓成
者我故彼論云緣智空道也無願無相准此應知故說圓成得
為三境○八十六至苦依無願等者有漏依他皆行苦攝此
不可願故為彼境與此論同問此明三忍引此何為答理合前明
忍與解脫既不別門於此引之亦何遠理問此中論云緣此復
生三無生忍所言緣者為是緣由為取緣遍答有解云由三解脫
生此三忍非緣遍也此解不然應取緣遍何以然者三解脫門
緣三性境名為取行又緣三性便生三忍故云緣此三性也又

論說云如次此三是被境故若非緣遍云何稱境問前解脫門
此無生忍門之與忍俱智異名此二何別答准顯揚第二空無
願相俱通境智境亦稱門門者因由之義智境皆得為門忍者
印證之名非智行能引境門寬忍狹故二不同問此三性為三
解脫境亦為三忍境觀空等時為即是忍為別智忍答三解脫
門可通三智言無生忍是唯根本忍必為門門非必忍有同有異
准理可知論既說云緣此復生三無生忍即是門先忍後非
定同時問此三種忍為是一智為三耶答說境雖異忍號亦殊一
智義分理無違也○別變似無名應知者我法本無故佛別
變似無之相無所仗質故云別變無實境體但云應知彼無故
○緣無如緣他心者緣彼似無之相如緣他心俱不緣本質故
然佛他心智能稱實知他心我法體無稱實知無名知遍計義意
相似故以為喻○然是世間無漏聖智之境者謂後得緣事

起也 ○必依有體總別法上立等者謂依五蘊總實法上立有情依色等別實法上立生等 ○三性各五業等者顯揚云遍計五業者一能生依他自性二即於是中起諸言說三能生衆生執四能生法執五能攝受二執習氣顯重依他五業者一能生諸雜染體二能爲遍計圓成自性三能爲衆生執所依四能爲法執所依五能爲二執習氣顯重所依圓成五業者謂能爲二種除二執斷二障證二空等或令不知決了隱密義經者說有者約依圓說空者據遍計可知 ○攝大乘說至生死涅槃等者彼論云世尊依何密意於梵問經中說如來不得生死不得涅槃自釋云於依他起自性中依遍計所執自性及圓成實自性生死涅槃無差別密意此意云由遍計故生死由圓成故涅槃此二俱以依他爲所依體佛於此中亦不別得名爲不得以體一故

大定智慧法界
等流之大法輪
不外唯識也必
於此妙觀盛
矣故土至辨
於梵土至辨
之問出哉震日
亦振矣雖然五
位之深源百法
之幽關則六
迷流之含識不
能輒直入此門
也是以辨基師
資製作論疏而
布演後昆然爲
約而意寬焉爲
之密之開元道
邑大師以大悲
無止之心撰此
記令其文義悉
與手易解易入
也然而數百是
霜傳寫來此記
未免三豕渡河

說無差別名密意也廣如彼述言金藏土喻是者如金在地中土覆不現土方現地喻依他土喻遍計金喻成實言常無常是者彼論說謂依他起自性由圓成實性分是常由遍計所執性分是無常由彼二分非常無常 ○通達三性至相行無相者瑜伽云世間智行於相出世間智行於無相言悟入遍計性入何性者入圓成性也言入圓成實除遣何性者除染依他遣遍計也言三性依止五事中何事者彼瑜伽云遍計所執依止三事相名分別依他起性即依遍計所執自性執自等流圓成實性無所安住無所依止彼云遍計自性執者謂分別言自等流者即相名等三性顯細者瑜伽云遍計所執微細難見難了依他性是顯難見了圓成性極微細難見極難了言幾無體能轉有體等彼云一是有體能轉有體一是有體能轉有體無體一是有體而非能轉此言轉者生起之義遍計無體能起執心名轉

之愛于慈之理
老師與予俱
同志為除學友
傳寫之勞今因
拔難以欲附印
刷於此與盟士
契而古德之秘
本拜敬都來不
關義之了未了
任古德考案爰
句讀訓詁登額
之也予一言敢
無挾於其間也
故後賢之示是
斥非予不允其
任所以也矣
于時皇帝移東
都之十有八年
長九月念九日
閣筆於洛東建
仁之喬居
洞門之蕊
蕩泰然謹識

有體三性如次可知言。幾性不生等者。彼云。一是不生能生。生於生。一是一是生能生。生不生。一是非生。不能生。生及不生。此與前名異。意同。言三性執無執等者。彼文煩廣。不錄。意云。遍計依他。二性中。不了者。起執相善。了知者。無執言。三性各云何知者。彼云。遍計自性。當云何知。答。當正了知。唯有其名。乃至如虛空等。依他起性。當云何知。答。當正了知。一切所詮有為事等。圓成實性。當云何知。答。當正了知。如先所說差別。謂真如實際等言。三性幾自非染。能令他染者。一自非染。能令他染。一唯自染。一自清淨。令他清淨。言三性各以何為喻者。遍計如虛空。依他如害。怨。圓成如無盡。大寶伏藏。○中邊論至所執義色者。謂遍計當情境界。色者。謂真如。色之性。故初後非色。彼名為色。餘皆准悉。成唯識論義蘊卷第五大尾。

明治十八年九月十四日御屆
同年十月刻成

定價八十五錢

校訂者

三輪泰然

嶋根縣平民

京都府下京區第廿組小松町
二十六番戶內六號西來院寄留

出版人

石川縣平民

鬼谷玄珪

右同處寄留

賣捌所

出雲寺文治郎

京都府下京區三條通堺町西尾

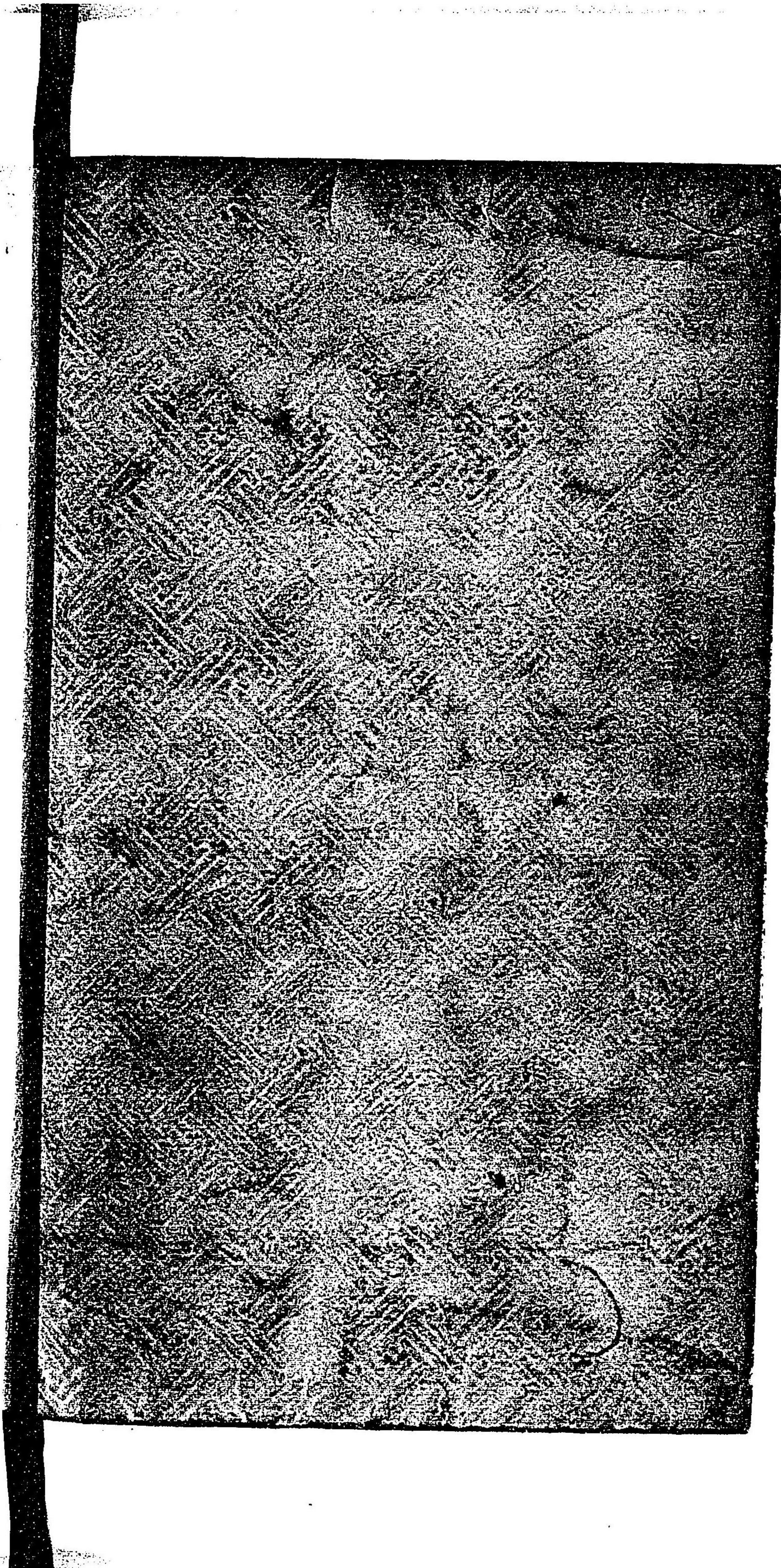
京都府下京區三條通烏丸東入

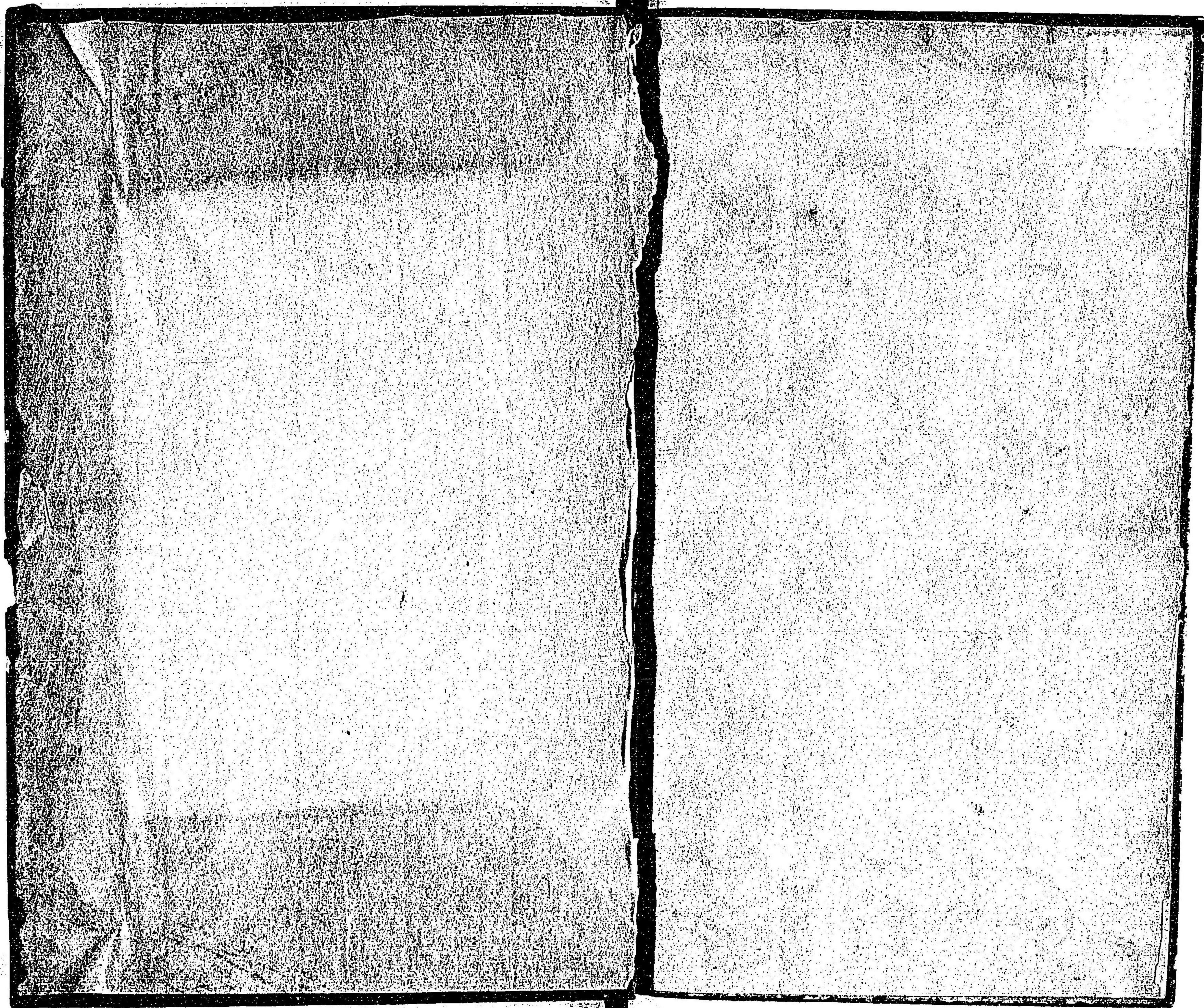
印刷

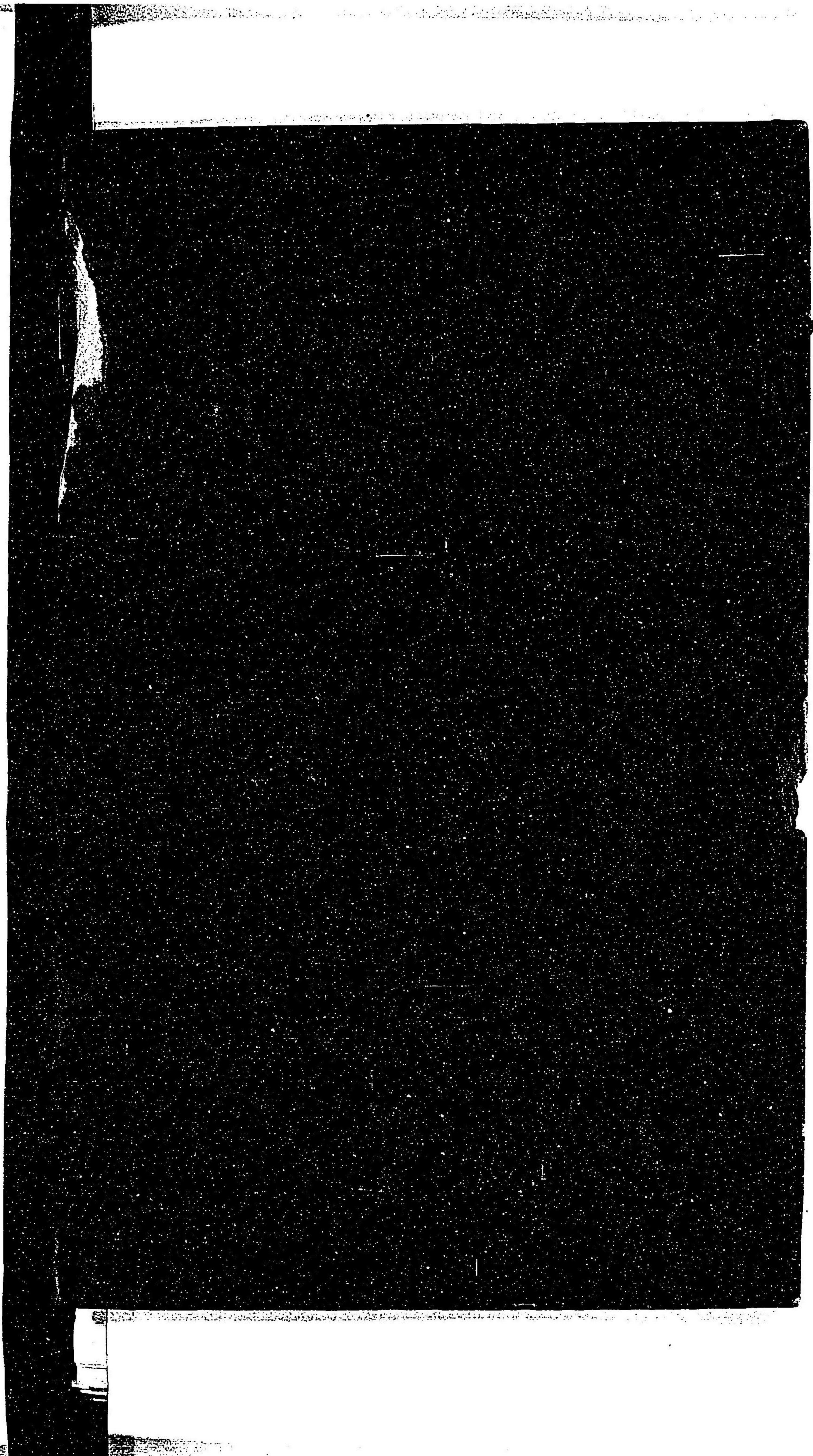
岸本活版所

152
2
56

152
合 /
56







016324-000-5

152-56

唯識論述記義蘊記

道邑/述

M18.10

ABD-0250

