

陝西合作

都力子



第七十期

民國廿五年五月卅一日出版

陝西農業合作事務局

西安訓政樓

監事的「為人」和「做事」

編者

現在中國的一切組織，都以「民主集權」制為原則。以「民主集權」為原則的組織，分了兩部：一部是執行，一部是監察。合作社根據這個原則，也同樣有兩部的設置，屬於執行的是理事會，屬於監察的是監事會。理事和監事都是由社員選任的，理事代表社員辦事，監事代表社員監察。理事既為社員辦事而應選，當然要具備充分的能力；但是監事，除了具備像理事所有之能力外，還有其他條件。這是為甚麼呢？我們來看合作社法第三十六條之規定，便明白了。

第三十六條 監事之職權如左：

- 一、 監查合作社之財產狀況。
- 二、 監查理事執行業務之狀況。

陝西合作 第十七期

目	要
一、 監事的「為人」和「做事」	編者
二、 社員增加與變更登記辦法	王作田
三、 合作社各種標語圖表	王作田
四、 棉田灌溉常識	解仰之
五、 農村舊話之六	呂兆瑞
六、 合羣	張清城
七、 合作聯話	謝宗安編
八、 雷和電	謝宗安編

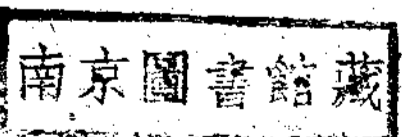
從這一條的規定看來，監事的職權是如何重要，而監事的責任又更為重大了。職是之故，一個合作社的成功或失敗，固然要看理事辦事得力與否；倘若合作社的業務不幸因辦理不善，或發生弊端，如果監事能勤為查察，在事前事後發覺，即予糾正之道，合作社的失敗的危機一定可以打破，全體社員的利益也可以保持住了。

監事一職，的確不容易擔當。假使要從社員裏，找幾位十全十美的人充任監事，也許感覺困難；但是全美的社員，也不會沒有。現在，我們對於已經當選的與未來的監事貢獻些關於為人和做事的意見。

三、 審查第三十二條第三十三條所規定之書類。

四、 合作社與其理事訂立契約，或為訴訟上之行為時代表合作社。

監事為執行前項職務，認為有必要時，得召集臨時社員大會。



見。

監事的爲人，與一般人的爲人有些不同，也可說監事的爲人比較一般爲人的要求，要比較嚴格些，這是因爲監事的職務上關係。關於監事的爲人，可分下列幾點來說：

一·公正 公是大公無私的意思，對於全體的利益要擁護贊助；反之，只於少數人或甚至個人有利，而對於全體有害的行爲，要有鉄面無私不妥協的精神。正者是不偏袒，不欺騙。人與人總免不了親友的關係，監事與社員當然不能例外，但不能因親友關係而加以袒護，甚或爲袒護親友，而有欺騙多數社員的用心。

二·廉潔 金錢最足以誘惑人，人若爲其所誘惑，勢必變爲貪得無厭之徒，雖小利亦愿佔爲己有。監事不但不能貪得，連小便宜也不能佔，所以合作社法第三十八條有監事不享受酬勞金之規定。這條的規定正是崇敬監事的超特的人格。

三·忠心 合作社的職員，固然個個都應當忠心，當監事的格外要忠，因爲一般職員的行爲究竟忠與不忠，監事必須首先見到，一發覺有不對的地方，輕的應當隨時糾正，重的就得準備檢舉，這樣才算盡到代表社員的監督的職務。

四·寬大 人之爲惡，非必不能改善者。如社

中某職員非因故意而發生錯誤，其錯誤亦屬微末，當以寬大的態度，容其改正，自不宜因小事亂大謀，這也就是感化的作用；不過寬大，絕不是容忍一切的意思。

上面四點是關於監事爲人的道理，須要在平素修養。下面四點是做事方面的幾個要訣，也來談一談。

一·精察 任何弊端或錯誤，絕不是簡單的，必須精密地觀察，才可以尋找出是非。是非分別清楚了，事態如何？誰負其責？判斷就容易得多。倘是非不明，那些弊端或錯誤，就好像一團亂絲，愈理愈亂。

二·勤查 「業精於勤」，古有明訓；當監事的絕不能等到發現毛病時，才實行考查，必須在平時常常勤查，自可收防微杜漸的功效。

三·督促 合作社的財產是全體社員的財產，業務的盈虧於社員有莫大的利害關係，其狀況何似？監事應當勤爲檢查，經營不善的地方，要督促職員去整理，改良。

四·果斷 監督，查考，檢舉是監事的任務，爲要達到這些任務，對於社中的社務業務，要始終不懈地留心考察，勤加訪查，以免發生弊誤。倘一旦發生影響全社利益的弊誤，應當毅然決然地檢舉

出來，絕不能循私苟且，含糊了事。

我們組織合作社，為的是自助互助，當然不希望為求利而得害。為求組織健全，故有監事會的設立；進一步說，為求監事會發生效力，當然希望每個監事都具備健全的資格。上面所陳述的幾項，不過是補充監事資格上的修養的最低條件，我們以十二萬分的誠意，希望現在和未來的監事，在為人做事兩方面的修養，比此篇所談還要完美。

「陝西農業合作事務局」的意義

名字本是一個團體或一個人的符號。一個人有一個固定的名字，一個團體也有一個固定的名字。甲團體不能稱乙團體，和張三不能稱李四一樣，這是一個很明顯的道理。「名正言順」，古有明訓，蓋名不正，則言不順，可見名字與一個團體或一個人的關係，極為重要，絕不可忽視的。

通告

社員增加與變更登記辦法

近來有很多合作社，因為社員增加，向本局呈請變更登記，一方面證明合作社的辦事人和社員們辦理社務的熱心和得法，引起

「事務局」是「陝西農業合作事務局」的簡稱，他的任務是：（一）改良農業增加生產，（二）改善農民生活，（三）主辦陝省合作登記事宜。因為合作是復興農村的根本辦法，所以「事務局」竭力提倡農業合作事業，聘請了一班工作人員，深入農村，為我們農民苦幹。「事務局」來辦合作社，是因諸位對於合作社組織手續不能了解幫助大家辦理，並不是專為替你們來組社的。有些合作社來信就寫「合作社總社」，而互助社就寫「互助社總社」。有時某社係某某君指導的，他就寫某某先生。某某君係一個團體的職員，並不能代表一個團體，再者團體是固定的，某人担任某項職務是常變動的。

究竟對「事務局」寫信應該怎樣寫呢？茲為劃一起見，規定如下：如果寫信給「事務局」，必須寫明「陝西農業合作事務局」，千萬不要寫錯了，或寫給某個人，注意注意！

了別人的興趣；一方面也證明了一般非社員的人們，都認識了合作的功效，因而對合作社熱烈的擁護。對於這種現象，本局表示十二分的欣幸！可是新社員入社以及呈請變更登記的手續辦理得很完善的，自然很多；但是辦得不大妥當的，可也不少，所以，本局現在特別訂了一個新社員入社及呈請變更登記程序，在這裏公佈了。請各社都特別的注

合作地園

農村舊話之（六） 解仰之

五世同堂百代其昌

這「五世同堂百代其昌」兩句舊話，在農村中是常常看見的。農民們把這兩句話刻於匾額上邊，懸在門前，標示他們的光榮，這却含着極濃厚的

意，遇有這種情事，就按照這個程序一步一
步的做去，免得生出差誤來。

新社員請求入社及合作社向本局呈請變更登記手續

- 一、凡願加入合作社為社員者，須先找舊社員二人作介紹，填具入社願書（西信三），交理事主席。
- 二、理事主席接到前項願書時，即可召開社務會審查。
- 三、如經社務會同意時，即可召開社員大會追認，或以書面限期徵求全體社員之意見。限期內不正式表示異議者，即視為追認，但此項期限不得少於十五日。（社務會不同意者，即毋須提交社員大會。）
- 四、如經社員大會出席社員四分之三以上之追認，即填發許可入社通知書；否則即應填發否認入社通知書。（社務會不同意者，亦應填發否認入社通知書。）如以書面限期徵求全體社員之意見時，須全體社員四分之三以上之認可。
- 五、得到許可入社通知書者，即應交納社股，辦理入社手續，方得為正式社員。
- 六、合作社於以上手續辦理清結後，應在一個月內，向本局呈請變更登記。
- 七、呈請變更登記時，應用之文件表格如左：

- (一) 呈文(式附後)
- (二) 變更登記表(式附後)

- (三) 社員經濟調查表(西信一)
 - (四) 社員一覽表(西信八)
- 西信一，西信八，兩種表格，本局有印就者，如各社需用時，可填具請發用品單(二六三西)，向本局具領應用。
- 八、將以上各種文件表格寄局後，即可靜俟本局之復示，

呈文如左：

呈為呈請變更登記事：竊本社前因呈請成立登記，業蒙

鈞局於 年 月 日照准，并頒發

登記證及圖記到社各在案。茲因已登記事項略有變更，自應遵照合作社法第八條之規定，為變更之登記。所有原登記事項，以及應行變更登記事項，列表載明，理合檢同變更登記表一份，隨文呈請

鑒核，實為公便，謹呈

陝西農業合作事務局

中華民國 年 月 日

方 形 圖 記

理 主 監 主

理主

監主

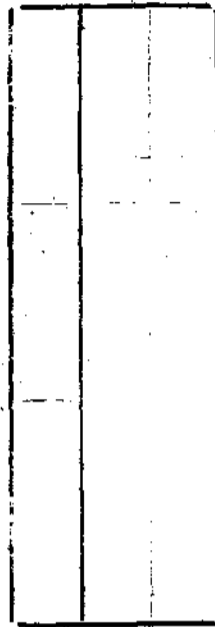
變更登記表如左：

社 名	社 址
原登記事項	現變更事項
附 記	

家庭合作意思在裏面，任誰一看，便知道他們是幾世同居的老門戶，表現着團結的精神。

我想這樣的家庭，人口當不在少數。他們必須都是好人，各有職業。再進一步來說，他們不但都是好人，還得有一付好心腸。不然，這『五世同堂』那能談到呢？父子也要分裂吧？再想這種家庭從祖至孫至少也有二百年，在這二百多年的當中也決不會沒有爭端口角的時候。偶然發生這種情形，他們必是以互相忍讓而免去爭執；或者是他們的家規甚嚴，服從長上的訓誡，不敢爭吵。這可以說是他們人人都有合羣的天性，都不是自私自利的人，沒有獨自享福的慾望。或是他們太傻，不知道小家庭的快樂？我真是莫明其妙了。總之，也逃不出我所說的一樣。

這種很大的家庭，他們不但對內合羣，對外也是規律的吧？不然的話，假使對內合羣，對外不守本分，也不能這樣的長久吧？農友們：仔細想想這樣大的家庭，他們必是勤儉，公平和相讓了，他們的生活也不至發生恐慌吧？決不會破產吧？但這美滿的家庭，也不是一人造成的，只在你們對於子弟的教訓合自己的模範好壞罷了。至於這樣家庭的好處，不必細說，我想人人可以想到。至少也總比那『形影相弔』的小家庭好的多多。



各社來信要貼足郵票

(一) 平信——五分

(二) 掛號信——十三分

近接各合作社給本局來信，為數甚多，足見大家對於社務都非常注意，這是本局最盼望而且最愉快的。可是有些信件上未把郵票貼足，是很不對的。查郵政局把沒有貼足郵票的郵件轉到時候，是要加倍向收信人索取郵資的，本局每天都收到這種欠資的信件，這一筆罰款實在無法償付，所以通告大家，以後再有這種欠資的郵件，本局絕不收受，那就誤事了。還是各社來信時須特別注意，貼足郵票吧。

合作社社務年度已規定

近來各合作社，每以年度參差，發生障礙，本局為謀劃一起見，特規定年度如下：「各社如在每年五月底以前，經本局核准登記者，至同年終為一年度；若在六月一日以後，方經登記者，須至次年終始為一年度」。

從本期起使用「標點」了！

在陝西合作自第一至十六期裏面的作品

陝西合作

第十七期

多半只用這一種符號「·」來斷句，實在不夠把文義很明白地顯出來。有些文章裏也用過標點；但所用的，間或發現了錯誤。從本期——第七期起，我們要把本刊一切作品都加上標點，并且盡力避免錯誤。

「標點」有幾種呢？標點共有十二種，十二種之中分成「標」和「點」二部；點號四種，標號八種，是教育部規定的。這種標點使用後，所有文義模稜費解的流弊，都可以革除；而且，我們的讀者閱讀本刊時，一定要覺到方便和省力。

甲·標點的種類

- 一、句號
- 二、點號
- 三、分號
- 四、冒號
- (以上四種是點號。)
- 五、問號
- 六、驚嘆號
- 七、引號
- 八、破折號
- 九、刪節號
- 十、夾註號
- 十一、私名號
- 十二、書名號
- (以上八種是標號。)

乙·標點應用法

標點是用來表示準確約意思底，所以各種標點使用的方法，必須解釋如下：

一、句號「。」或「。」都是句號。凡是已經把意思講完了的句子下面，應該加上句號。

合作社職員應有的態度與條件

華縣留村北堡合作社 張學公

甲·職員

- (一) 要切實認清作職員：不是享權利，而是為大眾服務。
 - (二) 要有勇於負責，積極進行，不怕艱苦的精神。
 - (三) 要有任勞任怨的精神。
 - (四) 要有大公無私的態度，做事不存私見，對人不感情用事。
 - (五) 要有成功不驕傲，失敗不核心的態度和意志。
 - (六) 應力求學識能力的充實，品行的端正，給他人做榜樣。
 - (七) 作事要以大眾的意見為意見，不可稍存獨裁和把持的思想。對於合作規程及議決案，須竭誠遵守，設法推行。
- 乙·社員
- (一) 要服從領袖的合理指導和勸告。
 - (二) 要遵行合作規則與團體議決案。當可犧牲個人的一切，決不破壞大眾的規律。
 - (三) 要把自己的意見及能力，貢獻給大眾，如有什麼見到的地方，必須發言提議，不可在背地空談。對於社務更要重視，如同家事一樣，同時個人還要努力競取，以求事業發展，而成為社中優秀份子。

所以每句之末，必須有這種「。」或「。」的符號。

列如：

- (1) 本利的內容是研究合作的。
- (2) 在開會的時候，社員的臉上都帶着笑容。

二、點號「。」

「。」是點號的符號。它的用處是在句文太長的時候，為便於句讀起見，便把點號用來分成幾節。

列如：

- (1) 主席說話太多，已經是疲倦了。
- (2) 王調查員來到本村，幫助我們組社，還把本村的困難情形寫成報告，寄到陝西農業合作事務局去。

三、分號「；」

「；」是分別的符號。一句中有着很多的分句，或分語，而意思都是聯絡的，就用分號來界分這許多意思連綿或互相依靠的分句。

列如：

- (1) 張監事大概還沒由從西安回來；不然，他今天怎麼不來出席社務會呢？
- (2) 天晴了；但是過了一會兒，天又落雨了。

四、冒號「：」

「：」是冒號的符號。它的用處是在

逗引起下面的意思，也就是伸引下文的的作用。

列如：

- (1) 合作的口號是：「人人為我，我為人人。」
- (2) 理事主席說：「社員們應一心一德地合作起來。」

五、問號「？」

「？」是問話的符號。凡是表示疑問的句子，都用這種符號。

列如：

- (1) 社員大會開過了嗎？
 - (2) 他已繳上社股沒有？
- 六、驚嘆號「！」
- 「！」是驚嘆的符號。這種符號表示情感作用時用的，驚奇感嘆的語句都應當用。

列如：

- (1) 快！快！我們快幹。
- (2) 其匪太可恨了！

七、引號「『』」

「『』」是引號。遇到引用古人的話，或表示一個特別的用語，都應用引號。

列如：

- (1) 我們應當本著「人人為我」的精神，為社員服務。
- (2) 他告訴我：『你說：「貸款還未拿到。」他不相信。』

六

快合作

威陽陵照 趙德義
村合作社

同胞猛醒睜眼看，
我們要想救國難，
社員首宜重生產，
唯願大家齊心做，
那時國富民強，
收回失地和利權，
望我同胞快合作，

國難臨頭實危險！
提倡合作把社辦。
儲蓄利益真非淺，
十年之後積金滿。
好與倭奴去抗戰；
雪除國恥復仇冤。
努力努力向前幹！

合羣

咸陽縣塔兒城
合作社呂兆瑞

合羣愛眾如一家，
作事和平莫違法！
喚醒社會須合作，
是非尤要細審察。
務農善法乃勤儉，
大家提倡儲金法。
事事公開常勤勉，
人人為我足自誇。
福路乃由合作起，
農村復興如建塔。

咸陽縣塔兒城
合作社張清城

合作聯語

合團合力經營，
作新民作公廢私，
能生產能抵壓迫，
除惡習除去奸頑。
會議場會眾公決，
社成立社務嚴明。
變私利變為公益，
更風俗更作新生。

八、破折號「——」

「——」是破折號。破折號有三個用途：
(1)表示意思的轉忽，(2)表示特別的提示，(3)表示結束小段的意思。

例如：

(1)合作——我們農民太需要它了！
(2)我要做——一定要做——一個良好的社員。

(3)我們社裏缺少一位書記，他們推舉我擔任——我自問，我能勝任嗎？

九、刪節號「……」

「……」是刪節符號，表示刪去某一節的意思，或者還有未完的意思不說去下。

例如：

(1)貸款細則第二條上說：互助社貸款時，須先填具借款願書……。

(2)我借到錢之後，我要買一條牛，買二斗麥種，還要買……。

(3)「()」是夾註符號，為輔助表示引證，或加以說明而用的。

例如：

(1)明天(十六日)上午八時，召開監事會議。

(2)本社借到二百元(勸農貸款)。

十一、私名號「|」

「|」是私名的符號。凡是人名地名等，都在這名稱的左邊加一條直綫。

例如：

(1)孫中山先生是我們的國父。

(2)昨天他已到西安去了。

十二、書名號「 」

是書名號。凡是書名或篇名，都在名的左邊加一條曲綫。

例如：

(1)你看過陝西合作嗎？

(2)合作十要素的一篇文章，是登

在那一期的？

合作社請領用品應填具

請領用品單

近查各縣合作社請領用品，大多不按手續，以致本局無法登賬。嗣後各社如需用某項表格時，應填具本局發給之請領用品單，寄局請發，毋須再寫公函；至所領用品名稱，請查閱陝西合作第十五期登載之用品價目表，以免錯誤。

兩封自白的信

在本刊第十四期裏，曾登載過一篇「我們的大毛病是能說不能行」的話，意思是：唯恐我們的合作社或互助社犯了「貸款放利」的毛病，失去合作的真義。現在城固栗子園和龔家村的兩個互助社，自動地來函申明，他們社員是沒那樣行爲的，我們表示十二分欣佩！茲將該二社的原函披露於次：

(一)

合作局各位先生均鑒：

敬啟者：頃接貴局寄來陝西合作一冊，拆閱之下，藉悉一切；并承指示互助社各首領須認真辦事。可是敝社自成立以來，無論發生什麼事件，都依照社章循規蹈矩地去做，絕不馬虎；並且大家都拿出勇往的精神去幹，不怕什麼困難，也不恢心，更沒有營私舞弊的情事，阻礙社務的前途。此種惡病，在本社的首領中，絕沒發現過。再說「合作社不是買賣」，在社員方面，都因買農具或修房屋等需款太急，那個能借些款子存下，然後再高利轉借給別人。這種違背社章的事，也絕沒有。至於「能說不能行」現在一般人是常犯這種毛病，但也不能一概而論。以上所說的事，都是以前的經過，却不是空談。再還款一事，近因我縣數月未雨，收成可慮，稍緩再當籌辦。

理事會主席劉金耀

植棉貸款辦法

本局為提倡植棉，曾擬有植棉辦法，業經核准在案。茲查各地棉花多已安種出苗，為適應農民需要起見，特擬定植棉貸款辦法，公布施行。

- 一、本辦法根據本局指導各社植棉辦法第六條訂定之。
- 二、凡按照本局「指導各社植棉辦法」，在本局暫時劃定之植棉區內，曾向本局請求棉籽貸款之合作社或互助社，對棉苗培植上需要借款時，均須申請是項貸款（依合作放款細則辦理）
- 三、各社如欲承借是項貸款，須先填製下列二種表格各二份。
 - 甲、社員植棉畝數及棉籽種類報告表（格式視四四）。
 - 乙、合作社借款申請書（格式一五〇西）——互助社通用。
- 四、各社將上列二種表格填妥後，直接寄於本局三區辦事處（武功縣第四區辦事處，咸陽興平屬第一區辦事處）。
- 五、各區辦事處，接到上項表格，即派員前往調查。
- 六、調查人到社調查所報屬實時（特別注意植棉畝數），即用西六報告單詳報調查情形，並將該二種表格一份寄區備查，一份寄局核辦。

- 七、本局接到上項表格，按照「植棉辦法」第六條之規定審核無訛後，即予貸款或介紹銀行貸款。
- 八、關於預備社員，承借此種貸款時，准予按照植棉辦法第二條辦理。
- 九、本辦法未盡事宜，概按本局指導各社植棉辦法辦理。

（附植棉辦法二六兩條）

- 二、合作社及還清貸款互助社，業務區域內之非社員植棉者，可向各社請求為預備社員（辦法另擬）；但對合作社此次關於棉籽貸款，與正式社員負相同責任。

- 六、棉籽下種後，對培植上需要借款，得向本局申請貸款。每畝暫定二元，期限以七個月為限。

（附分區縣份表）

第一區	辦事處	視察員	工作縣分
咸陽	張爺	齊	咸陽
張爺	廟巷	常	興平
張爺	廟巷	五	南
廟內	張爺	長	安
		水	

（二）
八

合作局各位先生大鑒：
敬啟者，頃閱貴局刊物上載有重要談話兩則：1、職員須認真辦事 2、我們的大毛病是說不能行。這兩件事情，是普遍一般人常有的毛病，但是不能一概而論。我與家村互助社自成立以來，各首領分擔各部事務，作事很有條理，絕不是能說不能行的。而我社首領們，辦起事來完全以貴局的定章，及刊物上所載的條例去做。我村社員均需款很急，那能高利轉借給別人呢？貴局的指示，我社都深刻的記着了。
再者：近來天久不雨，年荒很大，對於還款一項，以後商議。
理事會主席李春培

法方戳社記圖存保

頃據田李魏村合作社函稱，該社圖記被鼠咬壞，除准予換發外；查圖記社戳之上，均粘有油性印泥，初長牙之鼠，喜食之，且以硬木磨礪其牙，因之嚼損。各社為保存圖記社戳計，速製一白鐵印盒盛之，以免損失。

分 區 縣 分 表

第 四 區	第 三 區	第 二 區	
武 功 文 廟 內	大 荔 東 學 巷 十 五 號	三 原 鹽 店 街	
程 一 定	王 作 田	田 德 一	(察 視 週 巡)
受 藍 鄧 伏 武 汜 永 花 龍	牛 潼 華 車 香 嶺 劉 魏 人	惟 三 高 涇 渭 臨 潼 寧 皇 滋 白 淳	
武 庄 薛 風 功 驛 壽 泉	武 蘇 陰 長 城 城 城 城 長 邑 荔	三 原 陵 慶 南 華 縣 宜 平 城 水 七	

陝 西 合 作

第 五 區				
岐 山	扶 風	麟 游	寶 雞	眉 縣

注意：凡與平成陽武功三縣應請求植棉貸款之社，請查照上表，直接向第一

四兩區辦事處接洽。

修正合貸細則

取消一年字樣

二次月息九厘

查合作貸款貸放細則第四條尾文規定：其借款額數，得照附表所列同年度一年內等社之規定辦理；而限度表附則為，未考成社照其同年度丙等社計算。核上兩規定，一則有「一年」字樣，一則無之；前後紛歧，殊與事實依據上，感於適從之難。第十二條原規定借款利率，一律按月息八厘計算。為增助各社生產自立，并期漸次促進自助起見，亦擬酌分次第，稍予增加利率，以感悟社員中專以借債生產之心理。為此，擬定修正條文，經函請委會批准自本年六月一日起施行，并予提會追認。

第 十 七 期

附 修 正 條 文

<p>原 條 文</p> <p>四、最高額，以附借款之總額為限。</p> <p>三、借款額，以前年度辦理年。</p> <p>丙等社之規定辦理。</p>	<p>修 正 文</p> <p>四、最高額，以附借款之總額為限。</p> <p>三、借款額，以前年度辦理年。</p> <p>丙等社之規定辦理。</p>
<p>十二、合作社向本局借款之利率，一律按月息八厘計算。</p>	<p>十二、合作社向本局借款之利率，第一次按月息九厘，第二次以後，按月息九厘。</p>

修正互助社改組合作社 處理辦法第四條丙項

查本局指導組織之互助社，其承借貸款，大多皆為一年，甚有不足一年者。約其歸還日期，率多在春秋二季，青黃不接之時。如按該項規定，是凡無力清償貸款之各互助社，勢將迄無改組之希望。在此農村凋敝情況下，若不稍予變通，殊失本局所以扶植農村之本旨。據此，特擬具修正互助社改組合

九

作社處理辦法第四條丙項意見，經奉核准照改如次：

原條文

四、丙、借款期間在二年以上者。

修正文

四、丙、借款期限在二年以上，或借款期限為一年，而到期無力清償，請求展期，經本局核准者。

實業部對於同一村內已有兼營合作社

不得另組單營業務合作社之解釋



實業部據河北省建設廳廿五年三月十六日呈稱：以據冀城縣民路文會等呈以「竊民等因察農村經濟之衰落，農民生活之困苦，擬以團結之力量，勝過此種難關。茲遵照合作社法召集同志，厘定章程，設立運銷合作社。并按法呈請縣政府准予成立登記，以便進行。縣政府以一村已有信用合作社兼營業務供給業務者，不能另准該村組設運銷合作社。民等以所組設之運銷單營業務合作社，與信用兼營合作社，業務不同，責任不同，為此呈請令諭縣政府准予成立」，等情，查合作社法第三條規定「合作社之業務，得為一種

或數種」，是兼營數種業務之合作社，自為法所許可。復查合作社法施行細則第三條「合作社之設立，以社員能實行合作之範圍為準，在同一能實行合作之範圍內，非有特殊情形，呈經所在地主管機關核准，不得設立二個同一業務之合作社，文內并未有「單營業務」與「兼營業務」之區別，應否同樣加以限制，法無明文，未敢擅定，茲擬設四例：(一)如村內先有單營業務合作社，是否可准予另組兼營業務之社。(二)如村內先有兼營業務合作社，是否可准予另組與兼營業務相同之單營業務合作社。(三)一村內是否可同時

組織兩個兼營業務相同或大同小異之合作社。(四)一村內如已有「棉花生產運銷」單營業合作社，是否可准予另組包括一切農產品之產銷合作社。以上舉例，均為本省最近發生之事實，該廳以案關法令，特呈請實業部解釋如次：

查合作社法施行細則第三條第二項之規定，無論單營業務，凡所營業務相同者，自應同樣加以限制，非有特殊情形，經主管機關核准，不得設立，又合作社之設立，應以自助互助之精神為基礎，其業務之設施，應以適合經濟條件為準則。一村已有兼營業務供給業務之信用合作社，則凡需要參加之村民，自應照章請求加入，該社員決無另請求組一社之理。該村民等所請另組運銷合作社，於設社原意，顯有不明，既未得縣政府核准，依法自不得准其設立。至所舉四例，雖均有單營業務之別，但如所營業務有一部為重複，則其重複之部分，自仍以不准另組原則。」

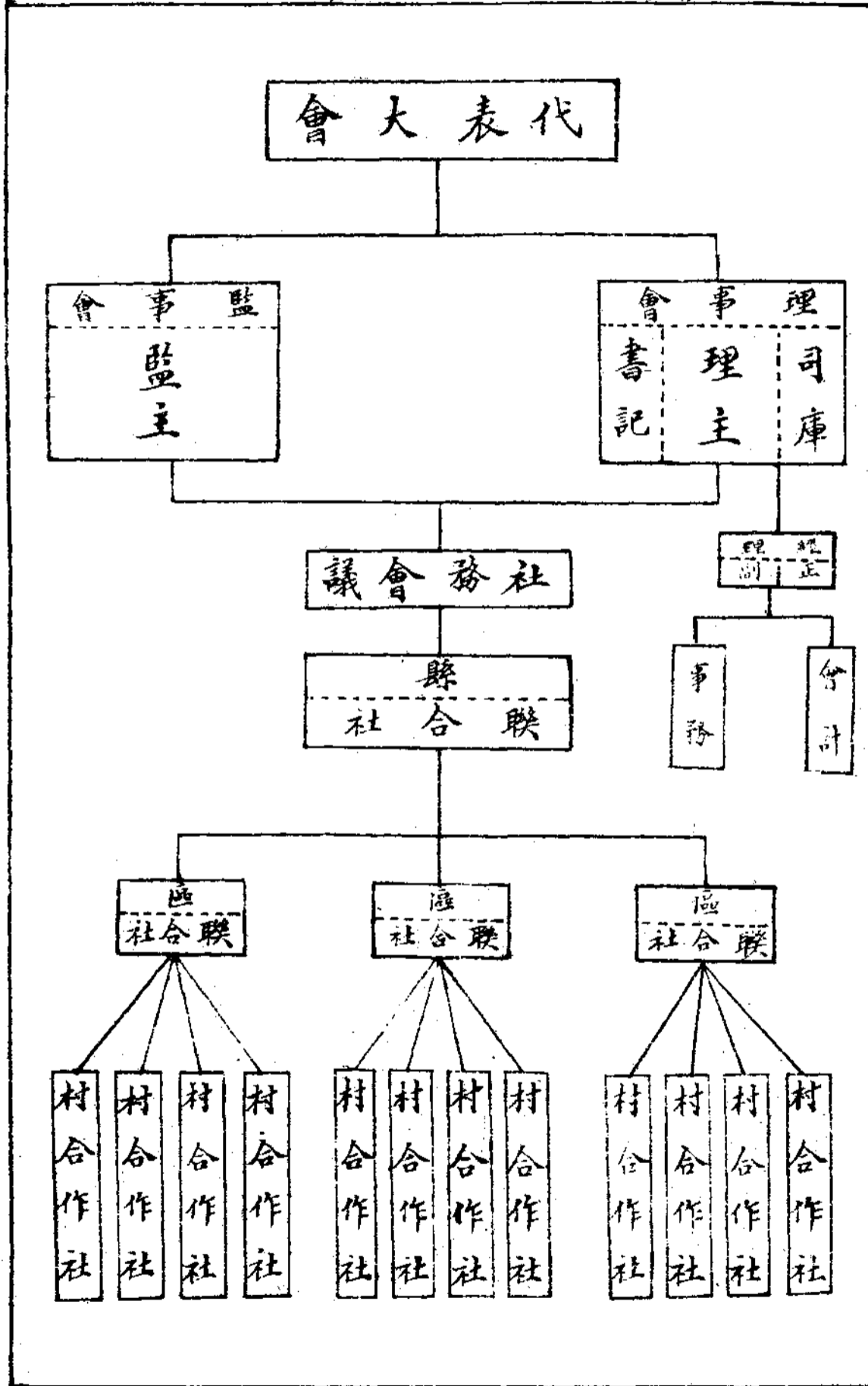
合作社各種標語圖表

(續)

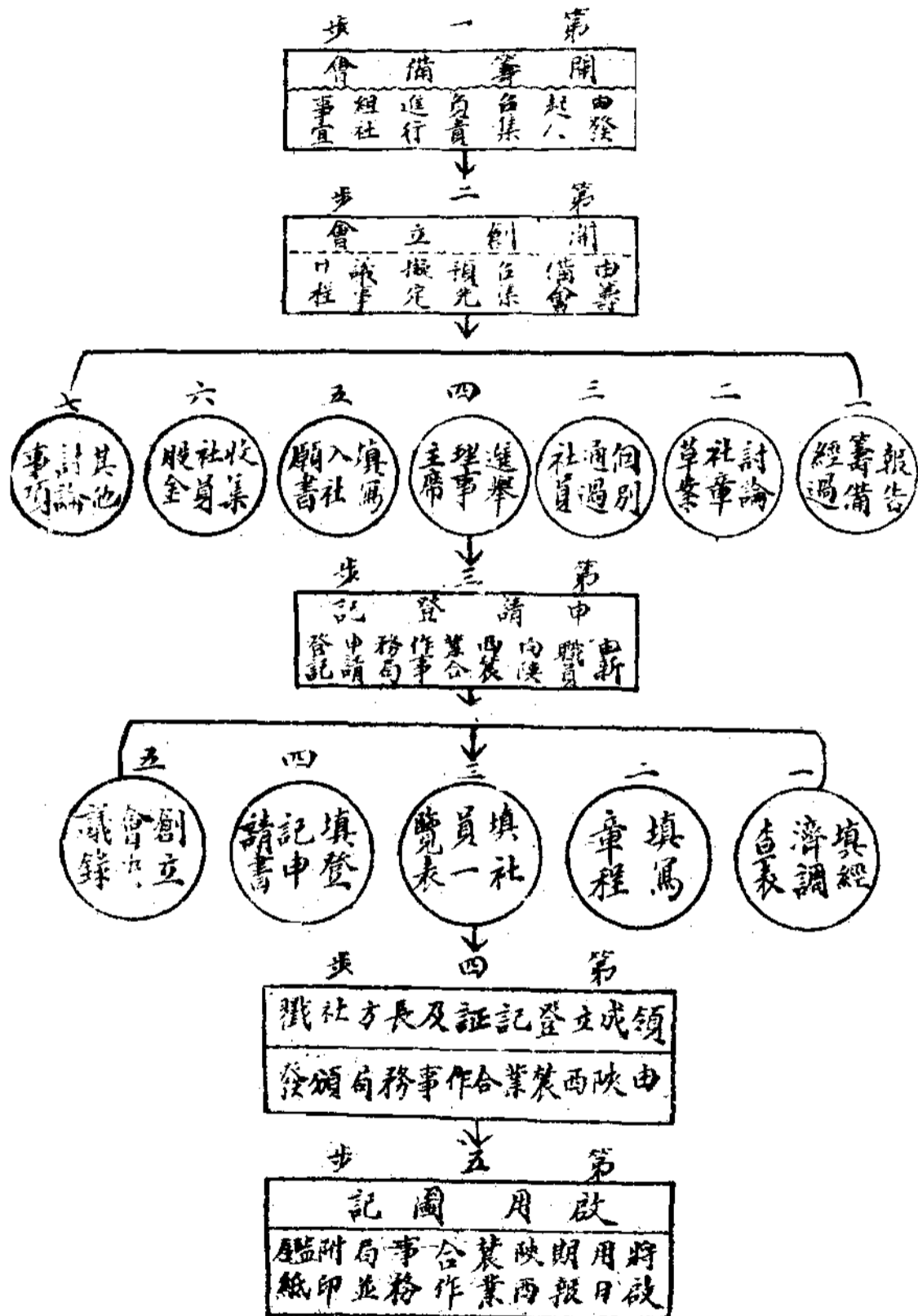
王作田

目錄：一，信用標語二，儲蓄標語三，各種圖表二十一幅四，標準合作社條件五，社員大會，理事會，監事會的職權六，會議須知摘要七，合作十好歌八，儲蓄歌

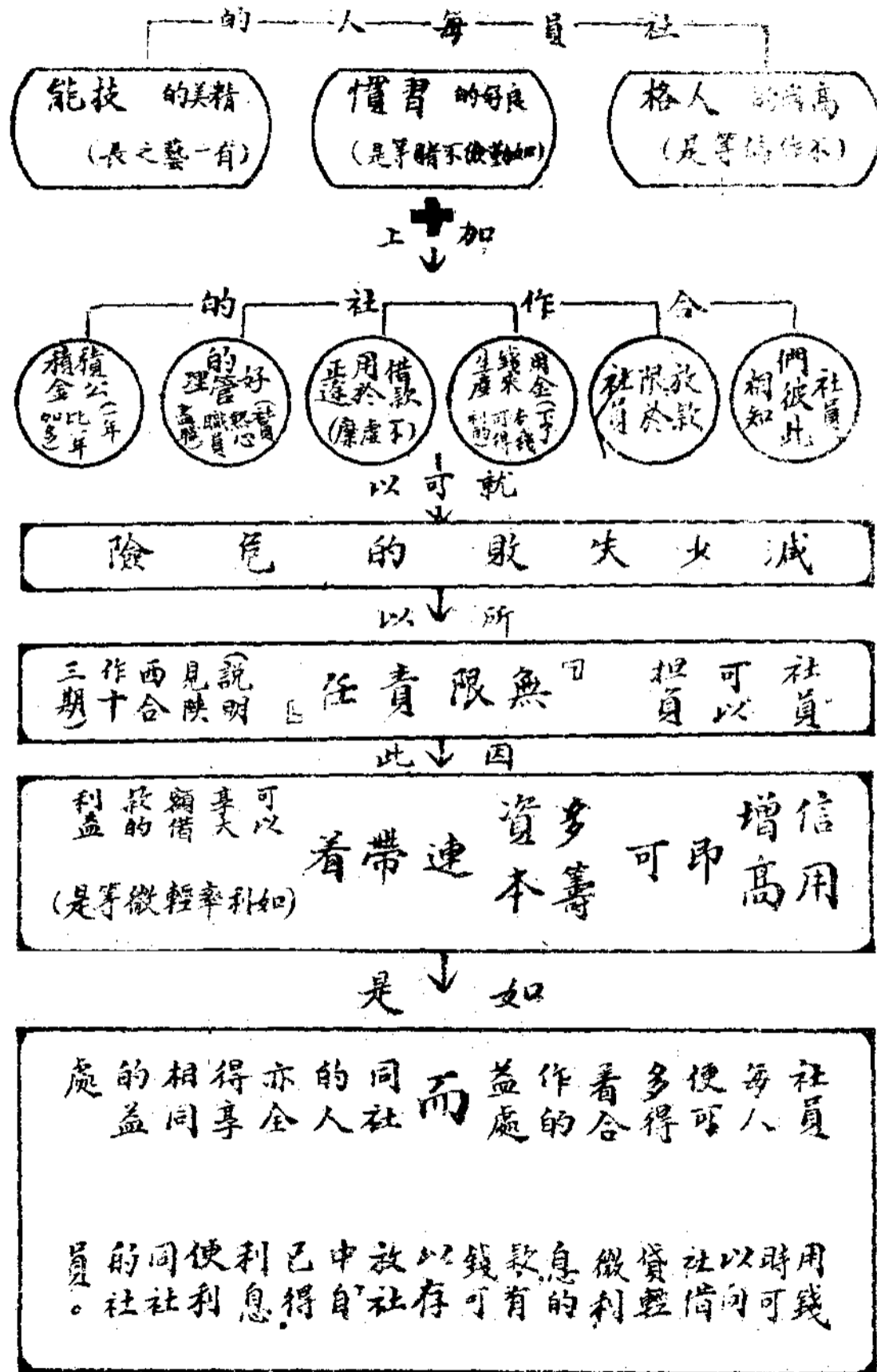
農村合作社聯社組織系統表



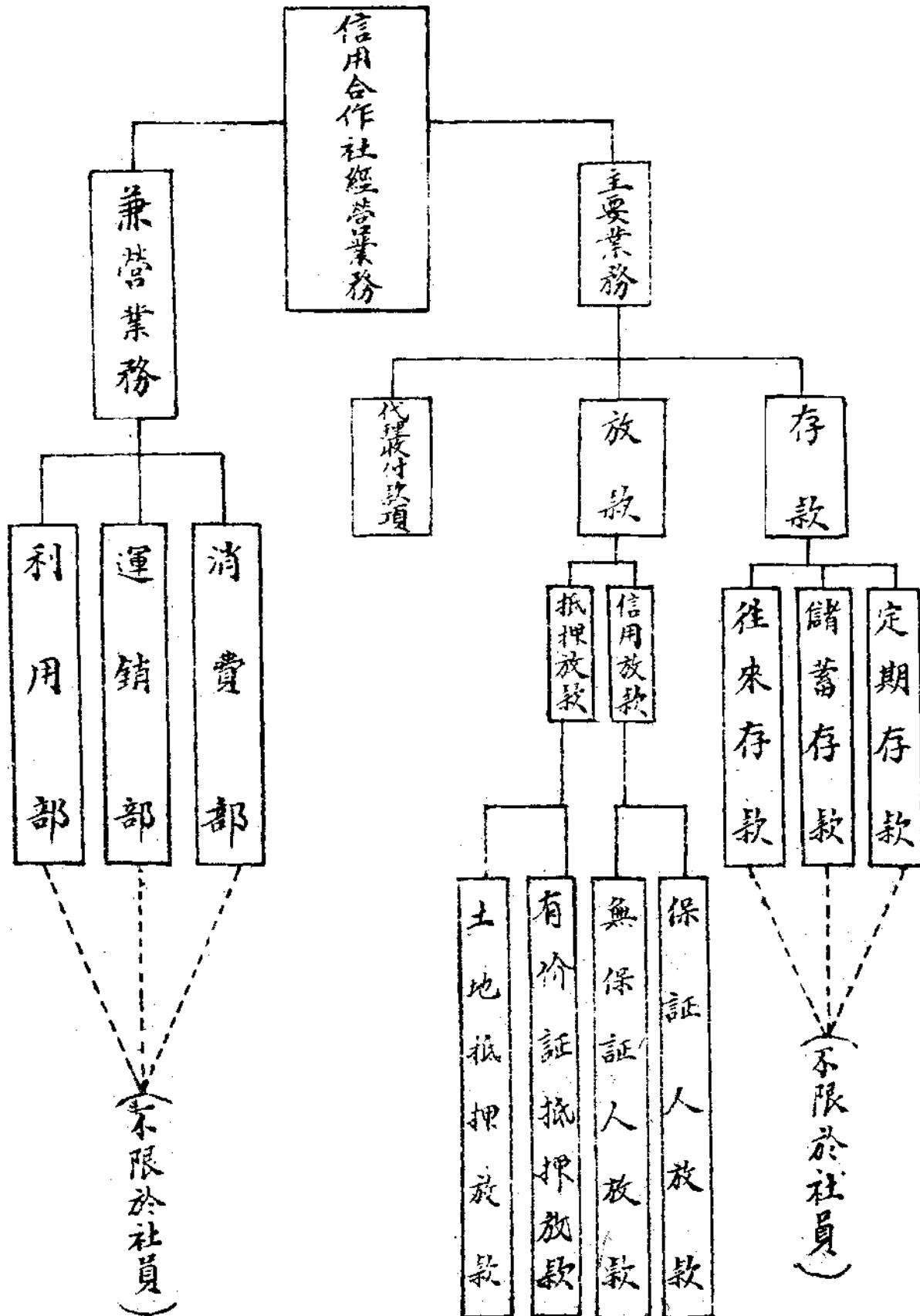
組織合作社的步驟圖解



合作社會因果圖



信用合作社經營業務表



合作社名稱會議紀錄

名稱	次數	日期	負責召集人	主席	出席人	決議	地點	其他
社員大會	每年二次	年一月七日	理事主席	理事主席	全體社員			
社務會	每三月一次	每三月之日	監理主席	同上	全體理事			
理事會	每月一次	每月之日	理	同上	全體理事			
監事會	每月一次	每月之日	監	同上	全體監事			
信用評定會	與社務會同	同上	同上	同上	同上			
附註	以上各種會議選必要時長待召開臨時會議其日期臨時定之							

合作社職員一覽

職務	姓名	年齡	任職日期		任滿日期		住址	教育程度
			年	月	年	月		
理主								
司庫								
書記								
監主								

標準合作社的條件：

一、社員

要年滿二十歲，居於家主地位之農民，居住合作社區域之內；品行端正，性情誠實，無惡劣嗜好；瞭解合作意義，且備自助及互助精神；遵守章程，服從決議；努力儲金備不時之需；要明瞭自身責任，要保持信用，要不無故缺席會議。

二、職員

(甲) 理事

要能寫能算，辦事敏捷，要忠實謙和肯負責任；要遵章召集會議，進行社務；要心地光明辦事公開，要實事求是熱心公益。

(乙) 監事

要鐵面無私稽核帳目，要精明正直防微杜漸，要熱心負責實行監督，要主持公道排難解紛，要輔導社員入於正軌。

三、社股

要繳納齊，要不列虛數，要年年增加，要運用得法。

四、社址

要地點適中，要佈置經濟美觀，要標識顯明，要置備社章及各種簿冊，要整齊清潔。

表 覽

附註	事務員																			

五、會議

要按期開會，要保守會議精神，要有詳細及明顯的紀錄，要實行一切議決案。

六、業務

要確定中心業務，要有兼營業務，要開支節省，要能用簡易合作簿記，要按期報告經營狀況，要由小而大由簡趨繁。

社員大會理事會及監事會的職權

一、社員大會

- 1, 製定或修正章程
- 2, 變更事業目的（如經營信用合作社者擬兼營運銷消費，或其他業務是。）
- 3, 增加社股金額（如社中原定社股金額為二元，今改為四元是。）
- 4, 選舉及罷免職員
- 5, 承認或開除社員
- 6, 解散或合併（如本社社員不足法定人數，

而擬解散，或與他社合併是。）

- 7, 接收及審查業務報告書（每年度終了，應由理事會按照一年來業務的經過，將所有財產製成財產目錄，按借入款與貸出款的情形，製成貸借對照表。按業務的盈虧，製成損益表，將經營的事項製成業務報告書；按所有盈餘製成盈餘分配案等，由監事會審核後提交社員大會審查接受。）
- 8, 決定合作社向外借款的最高額數，及社員向社內借款最高限度。

二、理事會

- 1, 執行社員大會議決的事項
- 2, 擬定預算決算。（每年開始將本年財政的收入及支出打算打算。）
- 3, 管理社中財政土地建築等事
- 4, 擬定分配盈餘法。（如公積金，公益金，等各佔百分之幾。）
- 5, 對外代表本社
- 6, 擬定營業方針
- 7, 編製業務報告

- 8, 召集社員大會
- 9, 編製並保管各種文件帳簿
- 10, 決定或修正存款放款利率及手續
- 11, 管理公積金
- 12, 其他

理事主席職務

- 1, 督率書記司庫管理一切屬於理事會之事務
- 2, 管理不屬其他部分之事務
- 3, 召開理事會，社員大會，及本社成立週年紀念會。
- 4, 監督社務之進行
- 5, 保管及蓋用長形社戳

書記之職務

- 1, 辦理書函文件
- 2, 保管文件表格及單據月刊等
- 3, 保管開會紀錄

司庫之職務

- 1, 保管社中銀錢
- 2, 登記出入款項
- 3, 保管各種帳簿和票據
- 4, 填造業務報告書

三、監事會

- 1, 監事會主席保管及蓋用方形社戳
- 2, 監查一切帳目財產若發現弊端或發生危險現狀時即報告社員大會
- 3, 於必要時或依多數社員之請求，得召集社員大會
- 4, 理事與合作社締結契約或發生訟訴時，得

- 代表合作社。
- 5, 監事會主席於必要時，得充社員大會主席
 - 6, 監核理事會之業務報告書
 - 7, 調解社員及理事間之糾紛
 - 8, 其他

會議須知摘要

- 一、會期
 - (一) 社員大會，每年一次。
 - (二) 社務會，每三月一次。
 - (三) 理事會及監事會，每月一次。

上面例會外遇有必要時，得召集臨時會。
- 二、出席人數之規定
 - (一) 社員大會，須全體社員三分之二以上出席。
 - (二) 社務會，須全體職員三分之二以上之出席。
 - (三) 理事會及監事會，須有理事過半數以上人數之出席。
- 三、議決
 - (一) 社員大會，須經出席社員四分之三以上之同意。
 - (二) 社務會，須經出席社務職員三分之二以上之同意。
 - (三) 理事會及監事會，須經出席理事或監事過半數以上之同意。
- 四、召集
 - (甲) 社員大會

陝西合作

第十七期

五、主席

- (一) 理事主席召集之
 - (二) 社員五分之一或社務職員四分之一請求理事召集，理事主席召集之。
 - (三) 理事會因特別事故，不能召集時，監事會主席召集之。
 - (四) 社員二分之一，請求監事會召集，監事會主席召集之
- (乙) 社務會
 - (一) 理事會主席召集之
 - (二) 理事會主席不召集時，監事會主席召集之。
 - (丙) 理事會及監事會，由各該會主席召集之。
- (甲) 社員大會及社務會
 - (一) 理事會召集時，以理事主席為主席。
 - (二) 監事會召集時，以監事主席為主席。
 - (乙) 理事會及監事會
 - (一) 由各該主席為主席
 - (二) 主席不能執行職務時，由理事監事互選一人代理之（但須於出席者）。

合作十好歌 (錄華北合作第卅七期)

合作好，合作好，維持信用莫取巧，說話要誠實，辦事要牢靠。

合作好，合作好，通力合作氣自豪，一人不能作，大家做的了。
 合作好，合作好，相見以誠是非少，親愛如兄弟，處世勿自驕。
 合作好，合作好，崇尚節儉浪費少，布衣自覺暖，奢風從此消。
 合作好，合作好，儲蓄一文莫嫌少，日久成鉅額，吃穿無憂了。
 合作好，合作好，資金周轉便利高，有錢買肥料，地沃好長苗。
 合作好，合作好，吃喝嫖賭全打倒，剷除舊惡習，道德要提高。
 合作好，合作好，共同努力脫苦腦，自救又救人，效力真不小。
 合作好，合作好，守望相助理共曉，疾病相扶持，自此無紛擾。
 合作好，合作好，三言兩語說不了，一言一蔽之，合作是至寶。

儲蓄歌

人生禍福無常時，一朝災害突然至。
 苦口叫天天不應，覓顏求人莫理。
 倘使平日有儲蓄，何至臨時窘如此。
 村中有了合作社，經營業務無差池。
 零星儲蓄數雖少，涓涓滴滴成河渠。
 況且本上還有利，本利到期可支取。
 購籽買糧隨所意，有錢常思無錢時。
 農民致富無他術，快把儲蓄來重視。

一七

農業常識

棉田灌溉常識

一、綱要

棉產改進所農場位於涇惠渠區域，對於灌溉試驗研究工作，已列事業進行計劃中。惟成立時間未久，設備未充，致未得逐一實現；故關於灌溉問題，未得具體解決方案。擬從本年作起，依照科學原理及參酌實際需要情形，縝密舉行。茲就年來經驗及觀察所得，如灌溉利益，方法，處理，及灌溉與整地關係等，摘述梗概；而所陳各點，僅限於棉田灌溉部分，至工程管理等項，須待水利專家之論述，此區區管見，亦拋磚引玉之微意也。

一、灌溉之利益

作物之需水分，猶吾人之需飲食然：偶或缺之，則種子不能發芽，幼苗難以生長，以致枯萎凋敝。蓋水分之於作物，既為輸送養分，運轉生成物之必要溶劑，製造碳水化合物之必要原料，尤為支持細胞之必要成分；換言之，無水則無作物，無作物則農業何由生乎？水分供給之重要，由此可見矣。我國西北亢旱，天然雨水，既慮不足，且雨期無定，雨量分配不勻，難以盡適農業需要，雨水調和之年，尚堪差強，設遇亢旱，則惟有坐以待斃，觀夫十八年關中一帶旱災，即可知矣。補救之法，厥惟灌溉。棉作者亦作物也，雖其性喜高溫乾燥，然而生理所需，

亦不能脫水而生活也。故適宜水分之供給，頗為切要，今於其灌溉利益方面，就管見所及，臚列於後：

(一) 灌溉可以增進棉作產量與品質
灌溉得以增加棉作產量，此為盡人皆知之事實也。試觀旱區不灌溉棉產之蓄，與夫灌溉地棉產之豐，已可得其梗概；其原因約為：(一) 供給充足水分，製造碳水化合物組成纖維；(二) 水分調節適宜，則天然落蕾落鈴數減少，而成鈴數多。二者前者之結果，使衣分提高；後者則每株產量高。根據本場上年之觀察結果：(參考本場二十三年份工作總報告) 灌溉區每株成鈴數(百株平均) 二七，七七枚，脫落百分數為三四，七九；未灌溉區每株成鈴數(百株平均) 六，八枚，脫落百分數為四六，一九，如此可見灌溉地較未灌溉地僅就成鈴數已高出三倍有奇矣！此三倍之棉鈴，雖難盡皆吐絮，然其產量之高低懸殊，亦本難想見也。更有進者：灌溉不僅可以提高產量，其對棉作品質之增進，亦有莫大之助力也。據英國植棉學者包爾氏 Bails 對埃及棉之研究：經灌溉之棉纖維長度較未經灌溉之棉纖維長過二，五公釐。(參考 Brown: Cotton)

(二) 灌溉可以調節棉作生理
灌溉之於棉作生理，在能調節其組織內溫度與挽救枯萎。蓋植棉在高溫環境之下，則其代謝作用盛而其生成物乃有不及運輸之現象，遂致

生長被阻，若斯時水分之供給充裕，除可藉為運輸一部分同化生成物外，並可供給其蒸發作用之需，棉種因得適當之蒸發，於是組織內溫度可以稍低，而對外界高溫之抵抗力，得以增強矣。按包爾氏之研究，凡幼嫩枝葉較環境(有蔭蔽)之溫度低華氏十度，其得以如此者，全恃組織內水分之蒸發作用，降低溫度，得以調查整維持之也。同時其轉換作用，不致過旺，而生長亦可無礙也。至於棉植在高溫時因蒸發旺盛，故植體內水分之消失甚多，苟無充足水分供給，則其組織內必致缺水，而各部細胞萎縮，形成枯萎狀態矣。故能於適期灌溉，一方既可因棉田灌溉水分之蒸發稍降氣溫，一方更可供給棉植充足之水分，以膨脹其細胞，恢復其健旺；惟灌溉水量須適宜，據德人米士巧里(Mitscherlich, E.A.) 云：荷水分過多，則反使細胞過度膨脹，內容物稀釋，而致易罹病害矣。(Mitscherlich, E.A. Gas Wasser als Uegtionsfaktor; Landw. Jahrb., Band 42, Seit 701-717 1912)

(三) 灌溉可以促進肥料效力與補給養分
肥料之施與，在供給棉植必需之養分，而肥料本身，又有速效遲效之別；速效者，固可急速融解而被植物吸收；遲效者，則必需在土中經變化，由不可給態而成可給態後，始克為植物所吸用。其在土中之變化，必不能缺水；蓋水為一切化合物之溶媒，如無水，則化學作用不生矣。且肥料之變化，不

僅賴化學作用，而有機物之腐敗，尤須依仗微生物之作用；如缺水，則微生物即難生活，則有機質不能變成腐植質。更有進者：水之供給不充分時，雖速效肥料亦難盡量利用；況乎灌溉之水，來自山嶺，沖流所經，溶含相當養分，一旦滲入土中，亦可增加相當之肥力。

(四) 灌溉可以改良土壤理化性質
目前關中一帶，土壤之最大缺點，即在理學性質不良，土壤組織過密，易於板結，棉田之幼芽，既感出土不易，而其幼根之生長亦難，故棉苗發育常感不足。如於春夏秋三季灌溉，既可保持土中水分適宜，日久則土壤之團粒組織，可以形成，而不致有過於緊密之虞。冬耕時，更可藉冰結之壓力，以改善土粒之組織也。(參考 Fippin E. O., Some Soil Granulation; Trans. Amu. Soc. Agron., Vol. 9, pp. 106-111, 1910) 土壤中既得充足水分，則有機物腐敗易，而腐植質之生成既多，亦可為改良土壤理化性質之一大助。又關中一帶土地，常多鹼性，(如大荔、臨潼等處常發現之) 查此類鹼土之改良方法，若能得適宜之水，以灌溉之(最不宜含有鈉化物而必需含有相當量之鈣鎂化合物者) 並施以適當之排水方法，則鹼性可以解除，使不毛之地，變成良田矣。此點於埃及利用尼羅河灌溉鹼土而成良田，與江蘇江北濱海鹽鹼區利用天然雨水沖洗土鹼之實例，(參考

南通大學農學院之通農期刊第一卷第一期楊戴子作鹽鹼區土壤之分析及美開來氏(K. M. 與俄國葛橋維氏(Gedron)之研究，(參考南通大學農學院教授鐵田作鹼土的性質和他的改良：科學第十九卷第八期) 即可證實之矣。

(五) 灌溉可以提早棉作成熟
春冬灌溉得宜，則土壤含蓄水分充足，棉籽播種後，發芽得迅速整齊，幼苗生長，得以健旺，棉苗根脚既健，以後棉植之生長，再得適宜水分之供給，則其發育定速，成熟提早，可以預期矣。美國金氏(King)曾在阿瑞宋拿州(Arizona) 對埃及棉作灌溉之試驗，結果：則灌溉適宜者，棉植生長迅速。又據包爾氏謂灌溉對棉植之生長與開花速度及數量有密切之關係：換言之，即成正相關也。棉植開花，既早且多，則成熟吐絮亦早矣。(參考 Brown: Cotton)

(六) 灌溉可以合理調節天然雨水，雖可供給棉植之水分，然以其時雨無定，且每次雨量，亦復難料，故欲其盡合作物之需要則難矣。蓋棉植之生長，因其各時期生理之不同，而其需水之量亦異：如在發芽期，生長期，開花期，結鈴期，需要水分則較多，至成熟期(吐絮期)則需水量較少，此時土中，亟宜乾燥，則吐絮始可促進，否則延遲成熟矣。灌溉更可用人力調節水分之供給量，視植物生理之需要而與之，更可用以補

天然雨水之不足。此外猶有重要之利益，即棉植既喜高溫乾燥，尤須日照時間充分，天雨雖可供給水分，而日照減少，因而棉植之同化作用亦減少；若舉行灌溉則一面既可供給水分，一面日照，仍可如常同化作用，始得以繼續無斷也。

二、灌溉與整地

整地為灌溉及種植最重要之準備工作，倘整地妥當，不惟灌溉便利，而棉之生長亦必暢茂，今將整地工作，擇要略述於下：
(一) 平地 凡高低凸凹傾斜之地，均須修平：高地之土，運至低處，凸處之土，翻於凹處，使地面平整一致，無高低傾斜之分，如是灌溉時間短少，滲透深淺一律，地面存水，亦不致太多太少而發生灌溉不均情形。如低處棉苗，已經浸沒，而高處尚未澆到，如是在一田之內，有者感水量過剩，有者受水不足，甚至一部淹死，一部乾旱，結果，作物生長不齊，產量自歉，反多費工而不能收灌溉之宏效，何如一勞永逸，在秋後或拔棉棉前，利用農間之人工畜力，將田地整平，以得省工盡利之益？一般農民，尚有一種錯誤思想，以為田地傾斜度大，灌溉快而省工，獨不知地既傾斜，水流太速，入土不深，地面難以存水，不能維持土中水分於長久，下段轉有淹沒之危險，此急應改正者也。

(二)耕地 當平地工作完竣後，即進行耕地，在冬季耕地，名曰「冬耕」，冬耕宜深，因棉爲深耕作物，普通最少在五寸以上，土塊須大，故必用洋犁或大犁耕之，耕後不須耙耨，在結冰時期，灌溉一次，冬耕可促進土壤之分解，及改良土壤之物理學性質，換言之，即增加土中有效之養水，及使土壤組織疏鬆，且可凍殺土中害虫，減少第二年之虫害。冬耕後灌溉，可使土壤含水量飽滿，加大膨脹程度，因北方雨雪常少，如不灌溉，則表土乾硬，風化作用自小矣。洋犁係鐵製，其使用方法及效力，與本地大犁相若，亦用牲畜拉動；但深耕須壯畜，或雙畜拉動方可，洋犁有深淺調節器，極爲便當，犁頭係鋼鐵製成，頗爲耐久，華州農工機器廠近有仿造者，每架十七元，經本場使用，結果成績甚佳。冬耕後待至明年春季再耕一次，名曰「春耕」。春耕宜早，要在種棉一月以前行之，在春耕前如能灌溉一次，最爲完善；因此時灌溉，可使土中含水，更爲飽和，春耕後細耙，耙後再耨，如下一次雨，即耨一次，如下大雨，耙後再耨，務使土塊全無，精細如麵，如是土壤含水量適中，表面常鬆，雖穀雨前後無雨，亦可下種，並可出苗整齊。倘農家畜力不充足，春耕前之一次灌溉，可酌量情形而不舉行；但如下種前，田地太乾，深恐不能出苗時，仍須火速灌溉，加速耕耙，然後再種。如于土乾時種下望雨

，乃最危險之事；因北方天氣變遷無定，萬一種後無雨，或下雨太遲，損失定多也，故勤快之農家，多多備充分之牲畜而期有備無患，下種前之灌溉耕耙，亦此意也。

(三)作畦 既須灌溉，必須作畦，畦之方向以南北爲宜，畦之寬狹以十六尺爲度，南北埂須于冬耕前後做好，東西橫埂須于下種後即用鉤耙耙成，每隔三十尺至五十尺築一橫埂，如是每一大畦內無形可分若干小畦；倘如畦太寬，灌溉費工，太狹，費地較多，均非所宜。又于春耕前，須將棉田四週加高，成一堤岸，如是可免受跑水之害，致不得及時下種，或種後浸水不能出苗也。

四、灌溉方法

灌溉方法中，包括灌溉時間次數水量水流人工器具等，茲分述于後：

(一)時間及次數 冬耕前之一次灌溉，不可或缺，春耕前約在三月中旬春分時，及下種前視情形而定。待五月中旬後，苗高六寸左右時，倘天氣乾旱，須灌溉一次，以後每隔半月，或二十天灌溉一次，至八月上旬前，即行停止。在七月上旬小暑後，至八月上旬立秋前，棉花生育，十分暢茂，需水分最多，此時蒸發量又極強大，在此一月內，務必盡量灌溉，不可間斷。如在開花期間，水分充足，而在長鈴時期，水分缺乏，則棉之蕾鈴，脫落更甚，故小暑後之灌溉，尤爲切要。但立秋後，如棉灌溉，則枝葉徒長

，成熟反遲，甚覺不宜。至每次灌溉時間，以上午在葉將萎前，着手灌溉，最爲適當。依上述情形，拔棉後灌溉一次，春耕前或下種前一次，芒種至小暑二次，小暑至立秋二次，合計須灌溉六次或五次；如在棉生長期內，雨量甚多，則自隨之而減少。

(二)適度水量 拔棉後，及小暑至立秋三次灌溉宜多，且須繼續供給，以水深四寸爲原則。在春耕前及芒種至小暑前，灌溉宜淺，不得深過三寸。小暑前之灌溉，水流宜小，因此時棉苗不高，根部尚未發展，如水流太大，傷苗定多，如澆水太深，則滲透過度，一遇大風，則棉苗易於倒伏，不可不慎。如能于每畦澆完後，地面存水一二寸，最爲合宜；然不可存水太深。總之：棉花雖係喜燥惡濕，但當出苗，開花，結鈴之時，需水甚多，故於天氣乾旱時，須行人工灌溉以補救之；然若地內積水太多，則棉苗反生長不良，成熟反遲，甚至淹死。

(三)注意事項

A、遇雨處理 在灌溉適期時，如遇有大雨，雨量又有三二寸，可無須灌溉，因三二寸水量，至少可滲透一尺八寸以上；(此點係根據本場實際觀察結果)但如係小雨，或大雨而滲透不深時，仍須及時灌溉，不可錯過機會。

1. 適度水流

水流不宜太大太小。水流太大，則滲透不深，且冲刷棉苗；太小，水流太慢，多費時間，亦不經濟。如水流太大，可分為二小股，或數小股，在水流田頭處，浮製草蒿少許，以免棉田被沖，致成深溝；當水流未到田頭，約有三十尺尚未澆到時，應火速將上流水口堵塞。

2. 充足工人

灌溉時，至少須用三人，不可省工，以免發生跑水澆不均而致時間不足之弊。常見農民，僅以一人灌溉，致顧此失彼，工作效力，轉而減少；且時間均有限制，稍一疏懶，即難澆畢。

3. 準備器具

凡灌溉時用之銼鋤草葉木板等，均須事前準備妥當，木板之應用甚廣，如當水流過大，土難塞堵時，應置以木板，即易合口，所費寥寥，而便利多多，似有採用之必要。

五、灌溉後之處理

在冬耕後一次灌溉，無須處理，即任其暴露凍解，春季灌溉後，務須從速耕耙，繼

細，以便及時播種。在棉花生長期間，舉行灌溉一次，必須隨之中耕鋤草一次，（大雨後亦然）尤須在土面未乾前，亟應中耕鋤草，不得稍遲；倘耕鋤延遲，上層水分已經蒸發，地面板結堅硬，棉根反不能伸張，生長狀況更劣，則收成自歉矣。如每次灌溉後，均能及時中耕鋤草，並使土塊碎細，則表上輕鬆，土壤毛細管隔斷，下層水分，不致上升，土中含有水分，自能保持較長。每次灌溉後，如此處理，至少可維持半月至二十天，不致乾旱。在此期間，縱無滴雨棉苗，亦能生長如常；倘灌溉後，不行鬆土，任其自然，土面即行乾硬，落花落鈴更多，則至多維持六七日。在灌溉後三四天內，如水分過多，棉苗生長失常，未數日乾旱如故，而落花落鈴更甚，是灌溉後而不加處理，等於不灌溉，甚至乾旱程度加大，反有害而無益，此不可不注意者也。中耕鋤草，在芒種前稍深無妨，並向中間翻土，以後須淺，因此時棉根，已經蔓延，若傷及棉根，則成熟延遲。又值開花結鈴之時，需水正多，中耕鋤草，更宜較淺；因耕鋤深，土乾亦深也。至中耕鋤草之詳細情形及方法，可參考本場植棉淺說。

雷和電

當夏天氣候酷熱的時候，突然黑雲佈滿了天空，大雨傾盆而下

，電光像銀蛇般在空中亂竄，雷聲像巨砲般隆隆不絕，使大地頓然充滿了黑暗與恐怖，這不但是嚇得許多動物趕快躲藏起來，就是我們人類遇着了，也不免有點害怕。古來不明雷電的成因，便涉及迷信，以為天上有神做雷電的主宰；并且想像出一個遍身生毛，尖嘴大耳，手拿斧鑿的怪物，來代表雷公。直至近代科學逐漸進步，大家才明白了雷和電的成因。

雲本是由極細的水點聚成的。當雷雨來臨的時候，地面的空氣上昇極速，把雲中的雨點猛烈地衝擊，使濺散的小水點帶了陽電或陰電。帶陽電的小水點，仍存在原來的雲裏，使雲中帶了陽電。帶陰電的小水點，却隨着氣流昇到高處，使高處的雲帶了陰電。這時，帶陽電的雲和帶陰的雲之間，以及帶陽電的雲和帶陰電的地面之間，都發生互相吸引的力量。等到電荷越聚越多，便因吸引力太大而爆發出火花來，這便是電閃。電閃的進行，有時從這朵雲竄到另一朵雲，有時却從雲裏直射到地面。進行的路綫，彎彎曲曲地，并沒有一定的方向，因為牠是依着雷阻弱的方向進行的。

電閃進行的速度極大。當牠迅速地通過空氣層，能使空氣突然膨脹，變成了真空。電閃馳過後，四圍的冷空氣突然搶過來填補空處，爆發出隆隆的響聲，這便是雷。至於雷聲隆隆的不絕，是因為雷聲在無數雲層裏，及復發生迴聲的結果。

★★★
★★★
★★★
★★★
★★★
★★★
★★★
★★★
★★★
★★★

現在我們應該明白了：傷害樹木或人畜的，不是雷聲，而是電閃。樹木和人畜都是容易傳電的東西，有時電從大樹上傳下地面，使樹身突受高熱，於是樹裏的水分突然膨脹，使樹身破裂，像遭斧斫一樣。如果從人或畜的身上傳過，他們便要送了性命。磚石雖不易傳電，但在雷雨的時候，電閃射入了下來，也能使建築物毀壞。以上種種現象，俗稱「電擊」。自從外國科學家富蘭克林，證明天空的電和日常所用的電相同後，便創製了一種銅或鐵的避電針，裝在高大建築物的屋頂，以防「雷擊」的危險。電光每秒钟能走十八萬六千哩，雷聲每秒钟只能走一千多呎，所以我們總是先見電閃，然後聽見雷聲。

各社消息

冒險調查三原農村

三原趙渠區，賀殿區，五龍區，中和區，由本局調查員解仰之程白等，於本月上旬，實施農村調查。正進行間，忽有流匪數十人窺至，繳去保安隊槍枝，一時風聲鶴唳，草木皆兵。該員等以上列各區農民，皆仰合作如大旱之望雲霓，豈得因地方不靖而遽去。乃召集村民，告以甘願冒險，并藉保甲槍

八枝，以資保護，仍繼續農村調查工作云。

邵陽黑鎮村合作社

創立會遇匪

邵陽黑鎮村合作社，於四月廿九日，正由本局調查員劉紹漢，召集村民魏仲特等二十五人，舉行合作社創立會時，忽一村童報以匪軍到臨。旋經該會臨時主席魏仲特調查屬實，創立會遂匆匆結束。該調查員乘該社備就之牲口，東行約半里，恰至駐邵陽警備三旅七團與匪軍接戰之處，子彈橫飛，危險萬狀，當即疾絕至廿井村躲避，安然脫離險境矣。

藍屋成立合作社研究會

藍屋創立會工作，甫告完竣。該縣各社首事人許仁仁等對於合作極具熱忱，尤多興趣，惟缺乏合作常識，切盼指導，赴該縣工作之調查員馬建成君遂應渠等之請，倡組合作研究會，該會經於四月二十六日召集各社負責人籌備成立矣。

略陽崔家山等村之

跨社社員整理經過

本局視察員李博臣於四月十九日赴橫現

河下壩，崔家山，橫現河上壩，陽山里等處與該四村互助社簽訂合同時，趁機整理跨社社員，使其各返本村，茲將原報告擇要披露。

(一) 四月十九日於橫現河街，召橫現河一帶互助社，舉行聯席會議。

(二) 各社出席者計五十人：橫現河下壩社十六人(全體)、崔家山社十四人(社員李桂云缺席)、橫現河上壩社十二人(全體到)、陽山里社八人(評事高友善會計高凌峻缺席)。

(三) 首由指導人李博臣講演互助意義暨貸放細則之摘要；繼推下壩社長陳述虞主席，崔席珍紀錄；各社社長作報告後，即討論勘定界限，整理跨社辦法；最後發給社戳，辦理簽訂手續，推定領款代表人。

(四) 散會後，查勘地界。繪製詳圖；并開明各該村四至，提會通過。(詳圖與四至說明，均從略。)

(五) 各社互跨之社員周世禮等九人，經會同各該社職員勘定界限後，即令各返本村。(社員變動情形表略)

(六) 橫現河下壩社員陳銀原任評事，現返崔家山社，所遺評事一職，公推郭仲才繼任。陽山里社評事高友善辭職，另推周益三繼之。

韓城各合作社舉行

聯歡大會

本局視察員王作田於五月八日由邵陽行抵韓城，次晨(九日)出席各合作社聯歡大會。會場設在杏花村，到有黨家莊等二十三社職員暨代表四十人，西京日報記者亦聞訊參加。上午十一時開會如儀，首由黨家莊合作社理事會主席賈自醒報告開會意義，繼由王作田講「合作運動與復興民族之關係」，王鶴雲講「如何組織良好合作社及其希望」，聽衆靜坐聆講，均能領悟。自由演講一項，計有柳村書記崔至如等十餘人，作各該社概況報告，亦有以「對於合作之希望」作講題者，情詞懇摯，尤其熱誠；至不能演講者，則以事前擬就之合作淺近問答四十條，逐一問答。答復圓滿者，頗不乏人；稍差者，當場予以解釋。最後，大會對本局提出建議如次：

- 一、請合作局，對韓城各社速予登記及貸款。
 - 二、請合作局准予派員見習。
- (以上二建議，已分別辦理答復。)

互助社還款表

(由四月一日至四月三十日共還本二二，七七四·三八元；還利一，六一七·八一元。)

縣名	社名	原借款額	到期	還款	前	還	款	息	金	共	計	繳款日期	附註
扶風	馮家寺	120.00	120.00					19.20	139.20			二十五年五月一日	
又	九甲堡西村	330.00	330.00					59.40	389.40			又	

參加斯會者，精神飽滿，興趣濃厚，直至下午五點散會時，猶無倦意，最後攝影聚餐。餐資，乃由到會各人出洋二角集合而成，以示互助聯歡之真義。餐後，濟濟一堂，共話家常，和平融洽之精神，溢於言表云。

各合作社注意：

各社圖記社戳刻製費洋二角八分，郵寄費二角，共四角八分概由各社自付，本局已查照記帳矣。特此通告。

贛省劃南昌等十七縣

為貸款區

江西省農村合作委員會，為復興農村經濟，發展合作事務起見；特劃定南昌·玉山·廣豐·上饒·橫峯·宜豐·鉛山·弋陽·餘江·廣昌·萍鄉·南城·甯都·南豐·黎川·光澤等十七縣為貸款區域。

編完之後

合作園地，是一片新墾的荒原，要大家來耕耘，播種灌溉，才有豐富的收穫，所以我們熱烈地期待著各社員踴躍投稿。不過，歌謠一類的作品，當然歡迎；可是，每期僅只有歌謠的刊出，未免太單調了！現在舉列幾條簡單的規約在下面，讓大家來寫：

- 一、對於互助社或合作社的觀感。
- 二、社員生活的描寫。
- 三、農村經濟情形。
- 四、每篇以五百字為限；歌謠一類作品，不得過二百字。
- 五、新的舊的和文言白話，一概歡迎。
- 六、來稿一經刊出，酌致薄酬，(請將姓名，住址繕寫清楚。)

又	齊勝王家	一六〇・〇〇	一六〇・〇〇		一一・〇〇	一七一・〇〇	又
又	上樊村	〇〇・〇〇	〇〇・〇〇		二六・〇〇	四六・〇〇	又
又	午井鎮	七〇〇・〇〇	七〇〇・〇〇		七九・〇〇	七九・〇〇	又
又	閻村韓家	二六〇・〇〇	二六〇・〇〇		一八・〇〇	二六・〇〇	又
又	東鼎堡	一〇〇・〇〇	一〇〇・〇〇		七・〇〇	一〇七・〇〇	又
又	冉家堡	二〇〇・〇〇	二〇〇・〇〇	一夫・五〇		一夫・五〇	又
又	辛家村	五〇〇・〇〇	五〇〇・〇〇		二六・六六	二六・六六	又
又	西坡村	五〇〇・〇〇	五〇〇・〇〇		〇・三二	〇・三二	又
又	楊家溝	一八〇・〇〇	一八〇・〇〇		〇・三五	〇・三五	又
又	良渠溝	三三〇・〇〇	三三〇・〇〇		〇・三三	〇・三三	又
又	卜劉村	三三〇・〇〇	三三〇・〇〇		〇・二六	〇・二六	又
華縣	蘭村	七〇〇・〇〇	七〇〇・〇〇		〇・九五	〇・九五	又
藍田	錦家	六〇〇・〇〇	六〇〇・〇〇		一九・三三	一九・三三	又
扶風	寺北村	二七〇・〇〇	二七〇・〇〇	一夫・〇〇	一九・九五	二六九・〇五	二十五年三月三日
又	行子堡	二〇〇・〇〇	二〇〇・〇〇		二七・〇〇	二七・〇〇	又
又	西雲龍	二六〇・〇〇	二六〇・〇〇		二七・〇〇	二七・〇〇	又
又	資家通	五八〇・〇〇	五八〇・〇〇		三三・六〇	三三・六〇	又
又	大通	二〇〇・〇〇	二〇〇・〇〇		二八・〇〇	二八・〇〇	又
又	高望寺安家村	三三〇・〇〇	三三〇・〇〇	一七・五〇	一七・五〇	一七・五〇	又
又	巨家村	三〇〇・〇〇	三〇〇・〇〇	五九・〇〇	五九・〇〇	五九・〇〇	又
華縣	秦家莊	六八〇・〇〇	六八〇・〇〇	二・六二	三・一五	一五・七七	又
白水	楊家莊	三五〇・〇〇	三五〇・〇〇		三・五	三七・夫	二十五年六月六日
又	故現村	一四〇・〇〇	一四〇・〇〇		二六・九	二六・九	又
又	龍山鎮東橋村	二〇〇・〇〇	二〇〇・〇〇		一五・九七	一五・九七	又
又	西固鎮	三二〇・〇〇	三二〇・〇〇		二七・七七	二七・七七	又
又	西文化村	二六〇・〇〇	二六〇・〇〇		二七・九三	二七・九三	又
武功	李家溝	一七〇・〇〇	一七〇・〇〇		〇・三二	〇・三二	二十五年七月七日
扶風	召公鎮東關	三三〇・〇〇	三三〇・〇〇		〇・九	〇・九	又
又	北白龍史家	一〇〇・〇〇	一〇〇・〇〇		〇・六	〇・六	又
又	雒南	三二五・〇〇	三二五・〇〇	四・二五	九・八八	五一・一三	二十五年八月八日
又	羅家巷	一八五・〇〇	一八五・〇〇		一七・七八	三三・七六	又
又	陳家村	九〇・〇〇	九〇・〇〇		八・〇五	九八・〇五	又
又	灣上村	一八五・〇〇	一八五・〇〇		一八・一〇	二・一〇	又

白水	上徐和卓	150.00	150.00				11.60	161.90	又
又	小卓	350.00					150.00	350.00	三十五年四月十四日
又	子阿付	300.00					10.80	300.00	又
又	阿東村	300.00					16.10	300.00	又
又	富安村	300.00					15.50	300.00	又
又	井耳台	300.00					11.10	300.00	又
又	麻家殿	300.00					17.50	300.00	又
蒲城	佛家殿	300.00					13.60	300.00	又
扶鳳	薛家村	300.00					15.80	300.00	又
岐山	粉王村	300.00					13.61	300.00	三十五年四月二十七日
郿縣	鳴玉池	300.00					12.00	300.00	又
又	石嶺子	300.00					16.10	300.00	又
扶鳳	東雲龍	300.00					15.60	300.00	又
蒲城	義龍堡	300.00					15.80	300.00	三十五年四月二十六日
扶鳳	樊家莊	300.00					17.00	300.00	又
白水	門公村	300.00					16.10	300.00	又
又	劉家卓	300.00					12.00	300.00	又
又	五峯村	300.00					10.00	300.00	又
又	支肥村	300.00					12.50	300.00	又
又	放馬村	300.00					15.00	300.00	又
蒲城	紅池	300.00					13.60	300.00	三十五年四月三十日
白水	西恆寨	300.00					13.31	300.00	又
又	太香村	300.00					13.50	300.00	又
又	厚裏頭	300.00					16.80	300.00	又
岐山	南莊村	300.00					15.10	300.00	三十五年四月卅日