



115











吳地記後集



前記皆書傳所載雖略而具典自唐王郢叛亂市邑廢毀刺史張搏重修羅城并古今所創諸縣鄉坊廟山塋墳墓橋梁寺觀聖賢靈蹟或傳記無聞或廢興不一今採摘縣錄據圖經選其確實者列於卷後

吳江縣梁開平三年錢氏奏請於松江置嘉興海鹽二縣晉天福四年置為秀州

平江軍太平興國二年錢氏改號

永昌北倉在子城西北六里五十步

西倉在子城西一百八十步

菱草場在子城西三里

商稅務在子城西三里一百八十步

今有正倉橋
北倉橋
南倉橋

茶鹽務在子城河西五步

都酒務在子城南二十步

崇節宮在子城東三里二十步

水軍第一指揮在州西六里二十步

水軍第二指揮在州北六里二十步

牢城在州西南二里二步

清務指揮在州西南二里二步

宣毅第十九指揮在州西南三里二十步

吳縣城地名姑蘇水名震澤境東西一百五里南北一百五

十里

長洲縣境東西一百一十一里南北九十里

崑山縣境東西二百六十里南北一百五十里

按利姓利富也
 所但於濠橋似
 成濠井陳刻字
 己在利姓鄉



常熟縣境東西九十里南北一百里

吳江縣境東西一百八十里南北一百五十里

吳縣二十二都

吳門
 利姓
 永安
 履仁

鳳凰
 靈巖
 橫山
 太平

吳苑
 至德
 胥臺
 南宮

西華
 洞庭
 長壽
 蔡僊

姑蘇
 震澤
 長山
 遵禮

長洲縣十九都

上元
 樂安
 鳳池
 清波

道義
 大雲
 東吳
 武邱

吳宮
 陳公
 蘇臺
 金鵝

習義

依仁

儒教

尹山

彭華

舊名徐杭

益地

東吳

下鄉

崑山縣十四都

朱塘

積善

金吳

泖水

永安

武元

安亭

臨江

湖川

春申

惠安

醋塘

新安

王樂

常熟縣十二都

積善

開元

太平

感化

南砂

崇素

端委

歸政

雙鳳

思政

郭行

昇平

吳江縣五鄉

源澄

震澤

感化

久詠

范隅

社壇并風伯雨師壇竝在吳縣西南五里

吳縣洞庭鎮在縣西南一百三十里

社下鎮在西八里

木瀆鎮在縣西南二十七里

神景宮在縣西南一百二十里太湖中唐乾符二年置

洞庭宮在縣西南一百二十里唐開成二年置

上真宮在縣西一百二十里唐至德二年置

洞庭華嚴院在縣西南七十里梁天監二年置

洞庭彌勒院在縣西南一百里唐乾符二年置

洞庭小湖院在縣西南一百五十里梁大同二年置

洞庭興福院在縣西南七十里唐乾符元年置

洞庭上方院在縣西南一百二十里唐會昌六年置

林屋洞天在洞庭西山幽邃奇絕乃真仙出洞府據仙經人間三十六洞天其知者十林屋第九洞天也今皆羽客居之好道之士常所遊覽時有遇焉

洞庭水月院在縣西南一百里梁天監四年置

四無量寺在縣西七十里唐大中元年置

天平寺在縣西南二十五里唐寶歷二年置

昭明寺在縣西五十里古名昭王寺梁天監二年昭明太子置

楞伽寺在縣西南二里梁天監二年置

光福寺在縣西北七十里梁天監二年置

天宮寺在縣西南四十里梁天監二年置

寶華寺在縣西南三十里梁天監二年置舊名寶林院含面

和尚住持以錫卓地為井祥符中改智顯院

明因院在縣西南二十五里晉天福九年置後改為薦福院

寶積院在縣西南二十里隋大業四年置為塔院

翠峰院在縣西南七十里唐咸通十六年置

景德寺在縣西北一里三十步晉咸和二年獻穆公王珣弟

珉舍宅建

雍熙寺在縣北十步梁天監二年置舊名流水法水等寺後

於雍熙中失火燒燬遂改今名

瑞光寺在縣西南四里開寶九年置舊名普濟院

西竺寺在縣西南一里六十七步唐大中八年處州人馬厚

今為馬連寺橋下支
梁石有宋刻佛跡

舍宅為馬禪寺晉天福八年錢氏改保壽院祥符中改今額

橋梁一十九所

樂橋

○飲馬

孫老

○渡僧

升平

○白顯

○太平

市曹

白顯祇作白磬

三太尉

○黃牛坊

○憩橋

○小市

張廣

○普濟

○泰伯廟

○杉瀆

西館

今館作買

金師堂

續添橋梁

吉利

馬錄里

成家

渡子

○龍興寺

積善

○三板

○馬禪寺

○白磬

今里有韻音庵作百善香火極盛

翦金

○過軍

雍熙寺後

絲行

吳縣東

○吳縣西

○烏盆

艇船

縣令之苑

令女冠子橋

○ 畢橋

○ 宋明寺

魚行

○ 女冠子院

○ 開元寺

○ 梅家

○ 查家

○ 烏鵲

○ 盤門裏廟

鴈門

朱勔宅前

景德寺

○ 蔣侍郎

盧提刑

陸侍郎

雍熙寺西

長洲縣大元口貞元年董總管移於平橋北衙東府前吳縣

亦然舊址立夫子堂

天慶觀在縣西南一百五十步唐開元中置為開元觀至道

中改玉清道觀大中祥符二年改今額大元貞元年改元妙

觀政唐皇正通化年為宮觀又唐世皇正通化年宋辛瑞曰大元貞元亦宋大元

報恩寺在縣西北一里半吳赤烏二年置後廢周顯德二年

重置

壽寧萬歲院在縣東一里半唐咸通二年改為般若院

書去云唐室中
初于貞慶通後
唐開元初改為開
元宮宋為開天
慶元正元初始聖
今故自此元不令



天宮院在縣東北五十步唐景福元年置為武平院祥符中改今額

明覺禪院在縣東南一里半唐大中五年置

鎮國院後廢梁乾化四年錢氏置大中祥符二年改今額

靈鷲院在縣北三百步梁乾化三年錢氏改為永光院祥符

改今額

廣化寺在縣西梁貞明二年錢氏置為崇吳院祥符二年改

今額

萬壽禪院在縣東南一里半梁為安國禪院唐長壽二年改

為長壽院乾祐元年重修祥符三年改今額

大中祥符尼寺在縣西北一里半梁天監二年置後廢梁龍

德二年復置為福田寺

傳法尼寺在縣西一里唐大中五年置後廢梁乾化六年重
置為禪興寺祥符二年改今額

寧國尼寺在縣西南一里五十步口建隆二年置為永安院

祥符二年改今額

仁王寺在縣東南一里唐天福四年奏置為安吳院祥符二
年改今額

永福尼院在縣南一百六十步唐咸通年置

資壽尼禪院在縣東南三百步唐天福三年置

妙巖尼禪院在縣西五十步太平興國元年置

半塘法華院在縣西北七里十步東晉時置

續添橋梁

顧家

今諸山島

○ 蔣家

○ 乘魚

在于時抄

○ 大郎

子城

後長洲縣東

天宮寺

張香

徐鯉魚 ○南倉

廣化寺後

阮橋

○承天寺後寺前

竹隔

今諸在祝家在孝
義坊後井巷北

船舫

北寺東

篠橋

○板橋

徐貴子

寧國寺

菱薦

通利

樂安

○禪興寺

仰家

天慶觀

紅爐子

百口

蔣軍

李師堂

周太保

○張馬步

鵝鴨

○寶積寺

草鞋

○靈鷲寺

周通

○華家

華橋

程橋

望信

在船內內
河干

吳王

金母

○閣橋

在長內

○黃土塔

○帶城

馬津

○草橋

○醋坊

○臨頓

○州前平橋

至道

○新橋

○甫橋

崑山縣

景德寺在縣西南二百五十步晉咸和二年置舊

名寶馬寺景德二年改今額

慧聚寺在縣西北三里梁天監十年置初慧嚮法師居石室

忽神人見前請助千工建寺是夜風雨暴作如□出聲詰旦

視出已成階陛矣後寺不日而成唐大中七年重修內有彌

勒閣殿柱四壁有張僧繇畫龍髣髴存焉

慧嚴禪院在縣東三百步梁開平三年置爲崑福禪院貞明

五年重修本朝

年改今額

能仁禪院在縣東三十五里唐天祐二年置後長興三年改

德義院祥符中改今額

方泰寺在縣東七十里唐大中三年置後廢天福三年增

南翔禪院在縣東一百十里唐開成四年置後廢光化二年
重置

新安尼寺在縣東二百步梁天監二年置唐會昌五年廢大

七年重建

橋梁十四所

望江

釘行

茶行

廟堂

魚行

秦迪

半道

鎮東

西板

崑山寺

紹法巷

酒坊

縣前

○平橋

常熟縣

乾元觀在縣西一里虞山南嶺下梁天監五年置

天師張裕於此山修道白日上昇遂於觀立碑

東靈寺在縣西一里唐聖歷二年置舊名十興寺元在吳縣

界神龍元年改今額仍移於今所

慧日禪寺在縣西九十步本常熟平禪院祥符元年改今額

天寧尼寺在縣西北一里梁天監二年置

齊樂尼寺在縣西二百步梁大同二年置

頂山禪院在縣西北十六里虞山北嶺下梁大同二年置

延福禪院在縣西十三里虞山南嶺下梁大同三年置

興福寺在縣西九里虞山北嶺下梁大同三年置

勝法寺在縣東三十五里唐乾元年置為離宅寺晉開運末

改境寧寺祥符元年改今額

橋梁五所

言偃

信義

文學

口僊

通泰

吳江縣口應天禪院在縣西南 里唐乾符二年置

報恩禪院在縣東北二十五里唐大中元年置

興寶寺在縣城內晉天福七年置

寧境禪院在縣南一百里晉開運二年置

法喜寺在縣東十八里後唐長興元年置晉開運三年重修

橋梁十所

雙鳳

醋坊

縣橋

世水

馬邨

通津

富基

八尺

口德

徹浦

吳地記後集 終







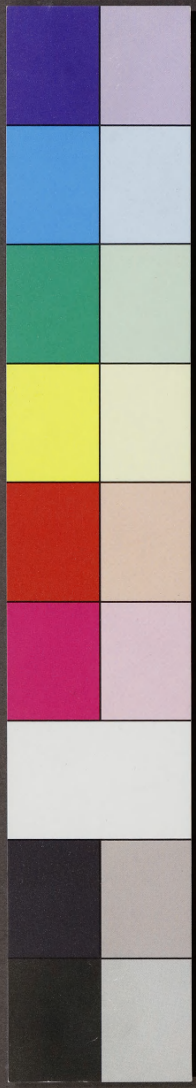


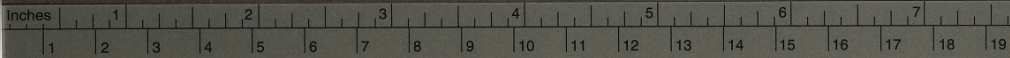




Seal impression in white ink on a dark blue background. The seal contains stylized Chinese characters in seal script, likely reading "上海圖書館藏" (Shanghai Library Collection).

113





TIFFEN Color Control Patches

© The Tiffen Company, 2007

Blue Cyan Green Yellow Red Magenta White 3/Color Black