





17 avril 1922

# CATALOGUE

DES

## COLLECTIONS

LIVRES, FAIENCES, MEUBLES

OBJETS D'ORIENT, OBJETS D'ART, PEINTURE, SCULPTURE

INSTRUMENTS DE MUSIQUE

de la BIBLIOTHÈQUE MUSICALE

et de l'ATELIER DE LUTHERIE

DE

# M. Auguste TOLBECQUE

de NIORT (2-Sèvres)

~~PRIX DU PRÉSENT CATALOGUE : 5 FR.~~

HOMMAGE

CE CATALOGUE SE TROUVE :

A PARIS :

CHEZ M. MARCEL FOURNIER

Rue du Bourg-l'Abbé, n° 3 (3<sup>e</sup>)

A NIORT :

CHEZ M<sup>r</sup> GODILLON, COMMISSAIRE-PRISEUR

OU CHEZ M<sup>r</sup> GANGNEUX, NOTAIRE

1922

IMPRIMERIE FIRMIN AUBÉRY  
VALRÉAS (VAUCLUSE)



1922  
266

# CATALOGUE DES COLLECTIONS

LIVRES, FAIENCES

MEUBLES, OBJETS D'ORIENT, OBJETS D'ART, PEINTURE, SCULPTURE  
INSTRUMENTS DE MUSIQUE

de la BIBLIOTHÈQUE MUSICALE  
et de l'ATELIER DE LUTHERIE

DE

M. Auguste TOLBECQUE ①

de NIORT (2-Sèvres)

LA PLUS GRANDE PARTIE DES OBJETS MIS EN VENTE SONT ANCIENS

EXPOSITION PUBLIQUE : Au Fort-Foucault à NIORT (ou annexe), le Dimanche 16 Avril 1922, de 2 à 6 heures

## VENTE PAR ADJUDICATION

Le Mardi de Pâques, 18 Avril 1922, à 9 heures du matin, et jours suivants  
à la Propriété du Fort-Foucault (ou annexe), à NIORT ②

Par le Ministère de M<sup>e</sup> GODILLON, Commissaire-priseur de ladite Ville

### OBSERVATION

Le Grand Orgue, ses 2 Reliquaires et Ornaments ; les 2 Pianos ;  
la Bibliothèque Musicale et l'Atelier de Lutherie  
seront vendus séparément de gré à gré

S'ADRESSER POUR TOUTS RENSEIGNEMENTS :

A M<sup>e</sup> GODILLON, Commissaire-priseur, rue de la Gare, n° 54, à NIORT (Téléphone 3-03) ;  
ou à M<sup>e</sup> GANGNEUX, Notaire à NIORT, rue Thiers, n° 6 (Téléphone 0-35), liquidateur de la Succession qui, seul, délivrera  
les permis de visiter (tous les jours, sauf les Dimanches et jours de Fêtes),  
et est chargé de la Correspondance.







LE FORT FOUCAULT

## ORDRE DE LA VENTE

Les vacations auront lieu de 9 heures à midi et l'après-midi, à partir de 14 heures

1<sup>er</sup> JOUR — MARDI 18 AVRIL

Livres

Faïences—Cristaux—Porcelaines—Grès et Divers

Faïences JOUNEAU — Terre cuite et Plâtres

Bronzes — Etains — Cuivres

2<sup>me</sup> JOUR — MERCREDI 19 AVRIL

Les 8 parties de l'Ameublement

3<sup>me</sup> JOUR — JEUDI 20 AVRIL

Ferronnerie, Garnitures et Plaques de Cheminée

Objets d'Orient — Bois Sculptés

Objets d'Art — Objets de Vitrine

4<sup>me</sup> JOUR — VENDREDI 21 AVRIL

Tableaux - Peintures - Tableaux avec Autographes

— Gravures —

Dessins — Miniatures

Aquarelles — Gouaches — Estampes

— Curiosités —

— Bibelots divers —

5<sup>me</sup> JOUR — SAMEDI 22 AVRIL

et jours suivants s'il y a lieu

Instruments de Musique

## CONDITIONS DE LA VENTE

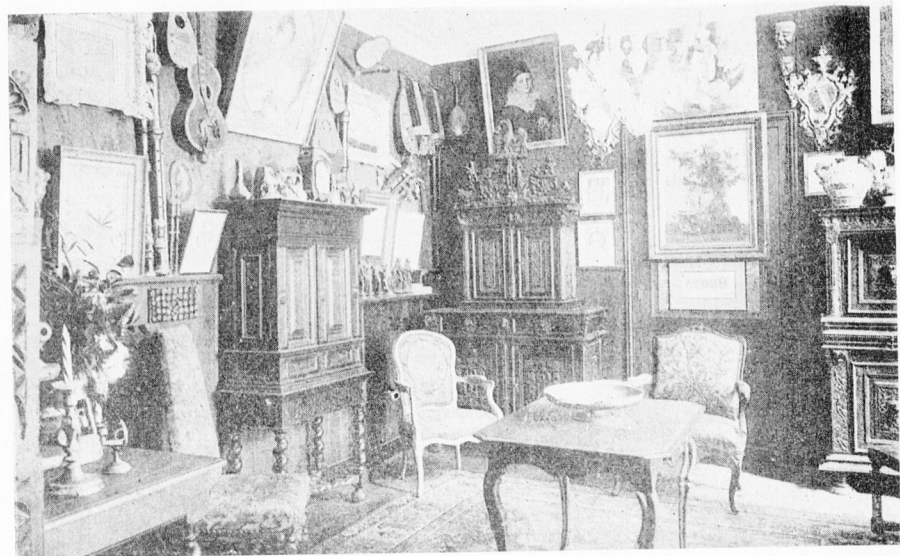
Elle sera faite au comptant.

Les acquéreurs paieront 12,50 pour cent, en sus du prix d'adjudication, plus la taxe de luxe pour les objets qui y sont soumis.

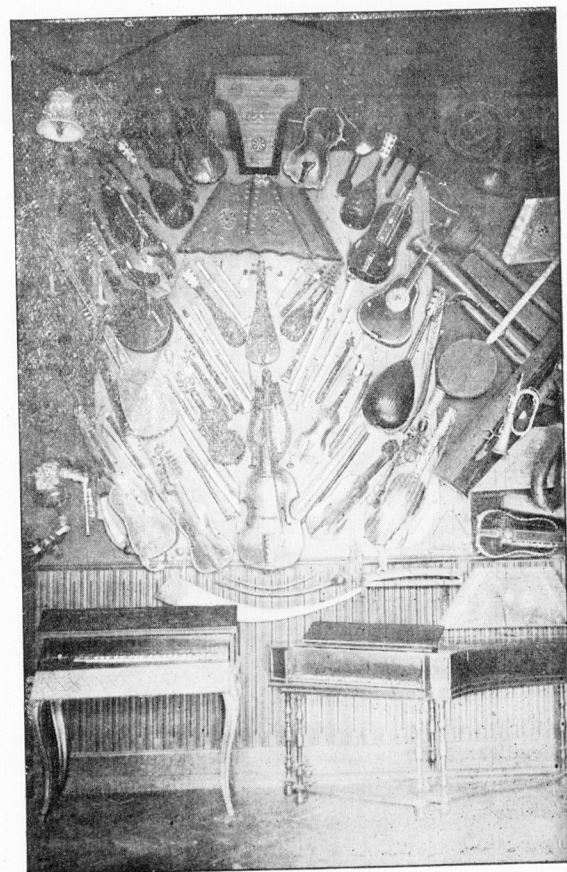
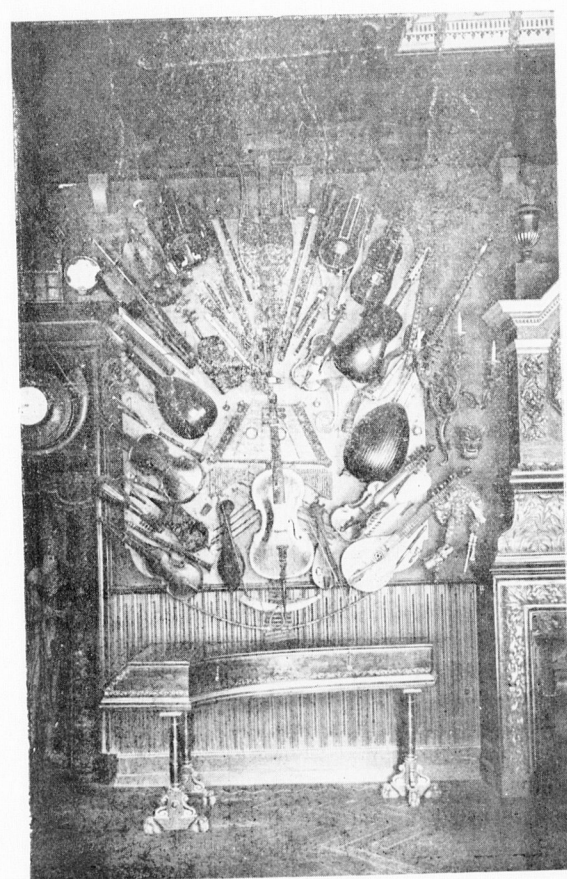
Toutes facilités étant accordées aux amateurs pour se rendre préalablement compte de l'état et de la nature des objets mis en vente, il ne sera admis aucune espèce de réclamation après l'adjudication prononcée.

Les objets seront mis en vente dans l'ordre des catégories indiquées et aux jours fixés dans ce Catalogue, mais M. le Commissaire-Preneur ne sera pas tenu de procéder à l'adjudication suivant le rang que ces objets occupent dans chacune de ces catégories. Il pourra aussi mettre en adjudication deux ou plusieurs objets ensemble ou les grouper ainsi qu'il avisera.

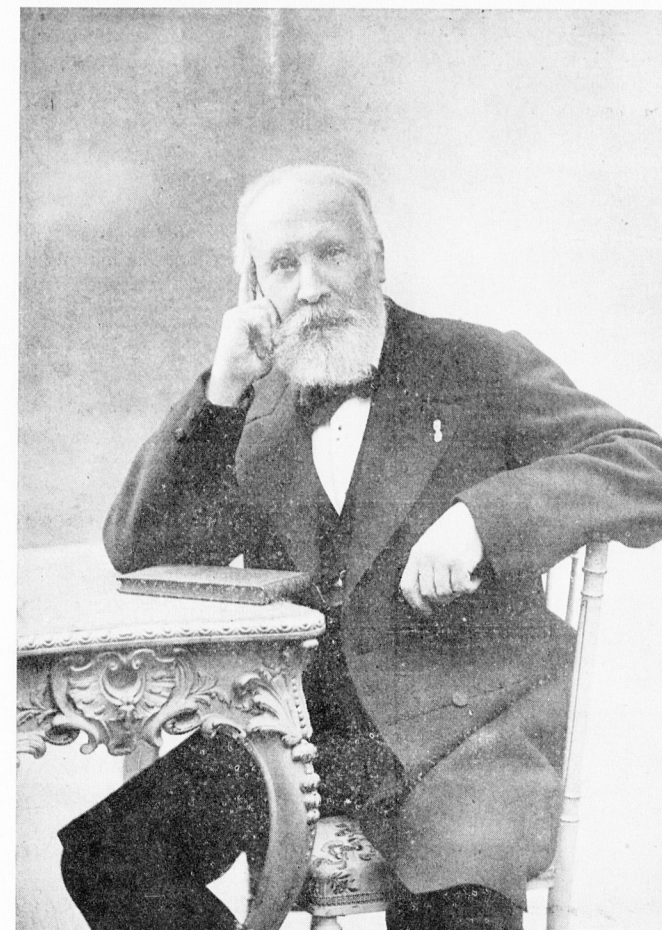




PETIT SALON DU FORT FOUCAULT



LES DEUX PANOPLIES D'INSTRUMENTS DE MUSIQUE (GRAND SALON)



AUGUSTE TOLBECQUE (1830-1919)

## NOTICE sur M. Auguste TOLBECQUE

*Afin de faire connaître l'artiste et érudit collectionneur qui a réuni les objets énumérés dans ce catalogue, nous ne croyons pouvoir mieux faire que de reproduire ci-après, l'article que lui a consacré « l'Expansion Belge » dans son numéro de Mars 1909.*

### LES MÉRITES D'UN LUTHIER BELGE RECONNUS PAR LE GOUVERNEMENT FRANÇAIS

Dans cette coquette petite ville de Niort qui a vu naître Fontanes, Hippeau et Madame de Maintenon, vit un de nos compatriotes, M. Auguste Tolbecque, dont la carrière, toute de labeur incessant, fut entièrement consacrée à toutes les branches de l'art musical.

Né à Paris en mars 1830, de père belge et musicien comme toute la famille, Auguste Tolbecque a été tout à la fois professeur et compositeur de musique, auteur de différents ouvrages de technique musicale et luthier du plus grand talent. (1) Il suivit les cours du Conservatoire de Paris, qu'il quitta en 1849, ayant obtenu le premier prix de vio-

(1) M. Tolbecque, qui est décédé à Niort le 8 Mars 1919, avait vécu longtemps dans sa jeunesse, à Pontose, chez M. Girault de Renèsmesnil, son parrain, artiste et poète qui recevait, dans sa belle demeure de la Maison Rouge, les célébrités de l'époque peintres, sculpteurs et musiciens. C'est là qu'il puisa, non moins qu'au foyer familial, son goût affiné pour les arts, notamment pour la musique et la sculpture, et qu'il se créa dans ce milieu distingué, les bonnes et solides relations d'amitié qui ont été un des charmes de son existence.

loncelle. Nous le voyons ensuite professeur au Conservatoire de Marseille et premier violoncelle solo au Grand Théâtre de cette ville, de 1862 à 1870, se révélant également compositeur pour violoncelle, orgue et piano, et occupant ses loisirs en écrivant un opéra-comique. En outre, il crée une méthode intitulée *La Gymnastique du Violoncelliste*, que l'on peut considérer comme classique, puisqu'elle est adoptée par tous les Conservatoires de France et par un grand nombre de ceux de l'étranger.

Après avoir quitté Marseille, Auguste Tolbecque s'installa à Paris et se mit à étudier à fond l'art de la lutherie, pour lequel il se passionna au point de s'y consacrer presque entièrement. Mais ce sont surtout les instruments anciens qui l'intéressaient, ces instruments étranges, aux sons doux et mélancoliques qui, sous la caresse d'une main experte, récitent les vieilles mélodies d'autrefois, si pleines de gracieuse poésie et évocatrices des siècles d'art et d'amour. Comme Cuvier reconstituant au moyen d'un seul os toute la charpente d'un être de la préhistoire, il suffisait à Tolbecque, pour reconstituer un de ces instruments, d'étudier le fragment vermoulu de quelque luth qui avait peut-être, au temps jadis, bercé les rêveries d'une noble châtelaine.

Un grand nombre de ces instruments que l'on croyait disparus à jamais et que Tolbecque a ainsi fait sortir du passé enrichissent les collections de ce musée du Conserva-



toire de Bruxelles que l'on connaît généralement trop peu. C'est là aussi que se trouve la restitution du fameux Componium que Tolbecque a pu ressusciter, au prix d'un travail méticuleux, révélant une inlassable patience, et grâce à sa belle érudition ainsi qu'à sa précieuse expérience en matière de lutherie.

Les données que Tolbecque possédait pour cette reconstitution étaient très vagues, car l'original, construit en 1820 par un mécanicien hollandais du nom de Winkel, avait disparu (2) et l'on savait seulement que le merveilleux appareil, par l'effet d'un mécanisme ingénieux, pouvait sur un thème donné qu'il produisait tout d'abord, improviser à l'infini des variations qui ne se répétaient jamais.

Des mathématiciens ont calculé le nombre de variations que peut exécuter le Componium et voici le chiffre qu'ils ont obtenu :

14,513,461,557,741,527,824 ;

c'est-à-dire qu'en supposant qu'il faille cinq minutes pour l'exécution d'un morceau, il faudrait plus de 138 trillions d'années pour épuiser toutes les combinaisons ! Les restitutions d'instruments anciens ont valu à Auguste Tolbecque, en 1896, à l'Exposition du Théâtre et de la Musique, le grand diplôme d'honneur, récompense bien méritée.

Pendant ses heures de loisirs, Tolbecque a écrit plusieurs ouvrages, entr'autres : *Quelques considérations sur la Lutherie*, livre dont l'édition est depuis longtemps épuisée et dont les bibliophiles se disputent les rares exemplaires ; *Souvenirs d'un Musicien en Province*, ouvrage humoristique,

(2) Nous nous permettrons d'ajouter les renseignements suivants ignorés par l'auteur de l'article : M. Tolbecque avait acheté le Componium fabriqué par Winkel, mais démolit et incomplet, chez M. Cavaille-Coll, facteur d'orgues à Paris. Il en rechercha les morceaux disparus et fut assez heureux pour en retrouver la plus grande partie dans les boutiques de marchands de bric-à-brac et même à la foire aux jambons ! Pour arriver à les coordonner et les compléter il ne lui fallut pas moins de 3 ans de tâtonnements. Ses efforts furent pleinement récompensés lorsqu'il eut la joie d'entendre l'instrument fonctionner à nouveau d'une façon parfaite.

d'un style léger et élégant, mais d'une satire mordante. Enfin, en ces dernières années, il a résumé en un ouvrage scientifique de la plus haute valeur, intitulé *L'Art du Luthier*, la science qu'il avait acquise en la matière en se livrant aux recherches les plus ardues et les plus approfondies dans les auteurs anciens. Cet ouvrage fait connaître tous les détails que comporte la confection des instruments les plus délicats et les plus précieux, et avec une précision admirable, il fixe les règles scientifiques et pratiques de la construction de différents instruments à cordes.

Depuis quelques années, ainsi que nous l'avons dit au début de cet article, le Maître s'est retiré à Niort, et là, dans sa jolie retraite du Fort-Foucault, au milieu de son inestimable collection d'instruments du temps passé, la plus belle qui soit au monde, de sa collection de porcelaines anciennes et d'une profusion d'objets d'art, il partage son temps entre l'exercice du professorat — plusieurs de ses élèves sont arrivés à la célébrité — et s'efforce à faire renaître l'art délicat de la lutherie, en formant des disciples qu'il fait bénéficier de sa profonde érudition.

Tolbecque ne se contente pas de construire des instruments sur le modèle de ceux qui charmaient nos grand-mères ; il sait aussi leur donner la vie, car il connaît les secrets qui permettent de faire vibrer leurs nerfs mélodieux ; quand il est donné à quelques privilégiés de l'entendre jouer de la « viola di gamba » — ce délicieux précurseur du violoncelle — c'est alors une véritable évocation de ce mièvre XVIII<sup>e</sup> siècle et la plus parfaite résurrection de l'art gracieux des Gluck, Lulli, Rameau.

Le Gouvernement français a tenu à reconnaître le grand talent d'Auguste Tolbecque en le nommant Chevalier de la Légion d'honneur, à la promotion de janvier dernier. Cette distinction, depuis longtemps et si justement méritée, est le digne couronnement d'une carrière toute de travail.

Albert Van DIEVOËT.

## ŒUVRES de M. Auguste TOLBECQUE

*Quelques Considérations sur la Lutherie*. Paris. Gand et Bernardel éd. 1890.

*Souvenirs d'un Musicien en Province*. Niort. Mercier, éd. 1896. Paris. Bernardel, éd. 1898.

*L'Art du Luthier*. Niort, chez l'auteur 1903.

*Après la Valse*, opérette en un acte par Henri Clouzot, musique de A. Tolbecque (op. 20). Paris : Vve Chatot, et Niort : Marteau, éditeurs.

*Gymnastique du Violoncelle* (op. 14). Paris : E. Chatot, éd. *Souvenir de Paris*, fantaisie pour violoncelle avec accompagnement de piano et d'orchestre. Paris. E. Chatot, éd.

*Fantaisie Pastorale*, pour violoncelle et orchestre. Paris. E. Chatot.

*Fantaisie de Bravoure*, pour violoncelle et orchestre. Paris. E. Chatot.

*Barcarolle et Musette*, 2 pièces pour violoncelle. Paris. E. Chatot.

*Romance et Polonaise*, 2 pièces pour violoncelle. Paris. E. Chatot.

*Sérénade et Saltarelli*, 2 pièces pour violoncelle. Paris. E. Chatot.

*Prière*, pour violoncelle avec accompagnement de piano. Paris. E. Chatot.

*Andante et Rondo*, pour violoncelle avec accompagnement de piano. Paris. E. Chatot.

*Premier Concerto*, pour violoncelle avec accompagnement de piano. Paris. E. Chatot.

*Air russe et danse cosaque*, pour violoncelle seul. Paris. E. Chatot.

*Les Vagues*, pour violoncelle seul. Paris. E. Chatot.

*Marche des Mousquetaires*, pour violoncelle seul. Paris. Gallet, éd.

*Concert stucque*, Paris. E. Chatot.

Et quantité d'autres compositions musicales.



## LIVRES

572 *Recueil de Rois de France*, leurs couronnes et maisons, suivi du Recueil des rangs de Grands de France, de la chronique abrégée des Rois de France, du recueil des traités d'entre les Rois de France et d'Angleterre, par M. Jean du Tillet, sieur de la Bussière, Greffier en la court de Parlement à Paris, dédié au Roi Charles IX. Paris, chez Jacques du Puys, 1579 et 1588. Pers sur les plats. 1 Vol. in-f<sup>o</sup>, rel. avec portraits et blasons.

573 *Nouvelle traduction* de l'Historien Joseph. 3 Vol. pet. in-4<sup>o</sup>. Rel. veau.

901 *Le Jardinier françois*, dédié aux Dames. 5<sup>e</sup> Edition, Reveue par l'Auteur. Amsterdam chez Jean Blaev, 1654. 1 vol. in-12. Rel.

902 *Ecole de miniature* dans laquelle on peut aisément apprendre à peindre sans maître avec le secret de faire les plus belles couleurs. A Lyon, chez François du Chesne, 1679. 1 vol. in-12. Rel.

900 *Polybe* (Abrégé de commentaires de M. de Folard sur l'histoire de). A Paris, chez la veuve Gaudouin, quai des Augustins, à la belle image, etc... 1754. 3 vol. pet. in-4<sup>o</sup>. Rel. Nombreux plans et illustrations.

581 *Voyage de Corneille le Bruyn au Levant*. La Haye, chez Gosse et Neaulme. 1732. 5 vol. pet. in-4<sup>o</sup>. Rel. veau, illustrés.

579 *L'Art du facteur d'Orgues*, par Dom Bedos de Celles, Bénédictin, 1766. 2 Vol. in-f<sup>o</sup>. 1/2 rel. Non rognés. Illustrations et nombreuses planches.

904 *Recueil de planches sur les Sciences, les Arts libéraux et les Arts mécaniques*. (Encyclopédie). Incomplet, manque un Vol. et 2 vol., ont leur reliure en mau-

vais état. Paris. chez Briasson, 1772 et autres dates. 10 vol. in-f<sup>o</sup>, reliés.

905 *L'Art du Charbonnier* (incomplet), *l'Art de faire les pipes*, *l'Art de la porcelaine*. 1 vol. gr. in-folio avec un titre gravé par Ransonnette, et des planches, sans reliure.

574 *Œuvres de Bernard Palissy*, revues sur les exemplaires de la bibliothèque du Roi. Paris, chez Ruault, 1777. 1 vol. pet. in-4<sup>o</sup>, rel. veau.

576 *L'Histoire du Vieux et du Nouveau Testament*, avec des figures et des explications édifiantes. Lyon, chez Bruyset aîné, 1798, 1 vol. in-4<sup>o</sup>, relié veau, illustré.

582 *Voyage pittoresque autour du Monde*, publié sous la direction de Dumont-d'Urville, capitaine de vaisseau. Tenre, éd. 1834. 2 vol. gr. in-4<sup>o</sup>, rel. illustré.

580 *Histoire de l'Angleterre et de ses possessions dans les Indes*, par M. le baron de Roujoux, 1836. 3 vol. in-8<sup>o</sup>, cart. illustré.

903 *Rome* (par l'abbé A. Bouffroy) ses monuments, ses souvenirs, Soc<sup>te</sup> St-Augustin, Lille, 1890, 1 vol. gr. in-8<sup>o</sup>, rel.

577 *Jérôme Bujeaud*. Chants et Chansons populaires des Provinces de l'Ouest, Poitou, Saintonge, Aunis et Angoumois. Niort, Clouzot, 1895. 2 vol. gr. in-8<sup>o</sup>. Br.

575 *Parmentier*. Album historique publié sous la direction d'Ernest Lavisse, Paris, Colin, éd. 1895, 4 vol. in-4<sup>o</sup>, rel. Illustrés.

578 *Albert Jacquot*. — La Lutherie lorraine et française depuis ses origines jusqu'à nos jours. Paris, Fischbacher 1912. 1 vol. gr. in-8<sup>o</sup>. Br. Dédicace, Illustré.

578 bis *Grandville*. Vie privée et publique des animaux. Paris. J. Hetzel, éd. 1. vol. gr. in-8<sup>o</sup>, rel. à fers spéciaux de l'éd. 1842, tranches dorées. Bon état.



SALLE A MANGER DU FORT FOUCAULT

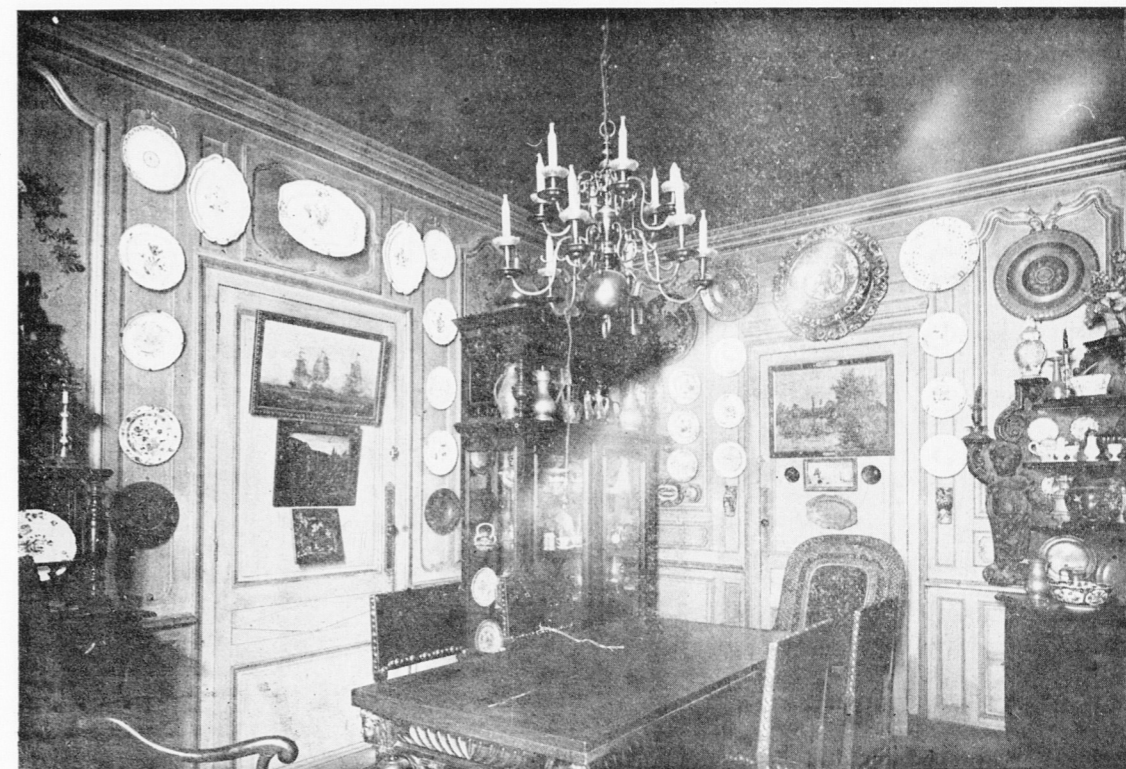


## FAIENCES, CRISTAUX, PORCELAINES, GRÈS & DIVERS

- 4 **Sucrier à poudre** en faïence, décor de Rouen Polychrome.  
 7 **Déjeuner** porcelaine, filets dorés, guirlande de fleurs, époque Restauration.  
 9 **Plat rond**, faïence italienne, cadre bois sculpté peint et doré. (Réparé).  
 11 **Plat rond** à reflets métalliques, art mauresque (imitation).  
 12 **Plat** en faïence, décor Delft polychromé.  
 13 **Dessus de poêle**, panier fleuri, faïence grossière.  
 17 **Deux assiettes** Delft bleu, corbeille fleurie et oiseaux.  
 18 **Deux assiettes**, décor Delft, camaïeu bleu semé de roses.  
 19 **Plat** octogone allongé, Rouen camaïeu bleu.  
 25 **Sucrier** cristal taillé.  
 28 **Buire** polychrome, signée Knoëpflin.  
 33 **Plat rond** (31 cm), faïence Delft bleu.  
 34 **Plat rond**, festonné, (40 cm), décor Rouen polychromé.  
 35 **Plat rond** festonné Moustier Marseille. (31 cm) décor camaïeu vert, contourné (oiseaux et personnages).  
 36 **Bouquetière demi-lune**, festonnée, décor fleurettes polychromé.  
 38 **Plat rond**, (38 cm), décor Delft camaïeu bleu.  
 39 **Plat long** festonné, décor genre Rouen (caillou).  
 47 **Plat long** festonné, décor Strasbourg.  
 55 **Deux assiettes** octogonales, décor bleu polychromé  
 56 **Deux assiettes** Delft, décor bouquet, camaïeu bleu.  
 57 **Assiette Delft**, décor bleu polychromé, fleurs et oiseaux.  
 58 **Assiette**, Strasbourg, décor au Chinois.  
 59 **Trois assiettes** Strasbourg, festonnées, décor bouquet.  
 63 **Plat ovale**, festonné Louis XV, à verseuse, émaillé blanc.  
 64 **Assiette** festonnée décor Delft, bleu polychrome.  
 65 **Trois assiettes** festonnées, décor Strasbourg, bouquets.  
 66 **Assiette** festonnée, décor polychrome, centre œillet.  
 67 **Saladier**, forme octogonale, festons sur 4 faces, décor Strasbourg, à la rose.  
 71 **Jardinière**, décor Sceaux (marine et sujets galants).  
 73 **Deux assiettes** décorées, camaïeu bleu.  
 74 **Potiche Delft**, décor chinois, camaïeu bleu.  
 75 **Potiche Delft**, camaïeu bleu, panier fleuri.  
 76 **Deux assiettes** Strasbourg, décor bouquet.  
 77 **Assiette**, décor Delft, camaïeu bleu, bouquet.  
 78 **Assiette** Strasbourg, décor bouquet.  
 79 **Petit plat rond**, festonné Strasbourg, décor bouquet.  
 80 **Assiette**, décor Delft, bouquet, camaïeu bleu.  
 81 **Assiette Delft**, sujet champêtre, camaïeu bleu.  
 82 **Six assiettes**, décor Japon, polychromé, sujet fleurs et personnages.  
 83 **Deux assiettes**, Strasbourg, festonnées (bouquets).  
 84 **Assiette**, Chantilly, entrelacs polychromes.  
 85 **Assiette**, décor Delft, camaïeu bleu bouquet.  
 89 **Grand plat long**, faïence blanche.  
 90 **Pot à eau**, faïence blanche.  
 94 **Pichet** grès alsacien, couvercle étain.  
 95 **Pot alsacien**, grès, monture étain.  
 93 **Pichet**, grès alsacien.  
 97 **Ancien biberon**, tire-lait, verre soufflé.  
 111 **Déjeuner**, faïence anglaise, décor fleurs et oiseaux.  
 112 **Déjeuner**, porcelaine, décor liseron.  
 113 **Sucrier à poudre**, porcelaine fine, deux guirlandes et or.  
 114 **Deux salières à trois branches**, décor camaïeu bleu, bouquets fleuris.  
 115 **Trois petites potiches**, une en porcelaine blanche et deux polychromées.  
 118 **Bonbonnière**, faïence de Gien, décor polychromé, chimères et amours.  
 119 **Dessous de plat rond**, décor Rouen, polychromé, marque Nevers.  
 125 **Moutardier**, faïence, décor lapis, semé de fleurs.  
 126 **Petit Moutardier**, faïence blanche.  
 131 **Salière ménagère** à usages multiples.  
 136 **Assiette** décor oriental.  
 137 **Deux petites salières anciennes**, l'une octogonale, l'autre ronde, décors divers.  
 138 **Encrier** faïence, décor polychromé.  
 139 **Assiette** porcelaine, décor Delft, fleurs, camaïeu bleu.  
 163 **Déjeuner** porcelaine anglaise, décor fleurs polychromé.  
 164 **Bonbonnière**, faïence de Blois, décor salamandre.  
 165 **Déjeuner**, porcelaine, époque Louis-Philippe.  
 166 **Porte-huilière et ses burettes**, faïence ancienne.  
 170 **Petit lave-mains**, faïence Moustier, Marseille, sujets divers.  
 171 **Porte-huilière** en porcelaine, décor fleurs.  
 172 **Saucière à bec**, en faïence.  
 173 **Encrier** en faïence, à trois lobes, décor fleur.  
 174 **Petit sabot** en faïence blanche.  
 175 **Verseuse**, porcelaine, décor or et fleurs.  
 180 **Deux cache-pot**, porcelaine de Limoges, époque Louis-Philippe, décor bouquets.  
 181 **Verseuse** porcelaine, décor polychromé.  
 182 **Petit déjeuner à oreilles**, faïence de Strasbourg, décor polychromé (à la rose).  
 183 **Flacon à parfum**, porcelaine décorée, fleurs et personnages.  
 210 **Deux pots de pharmacie pour sirop**, en faïence lombarde, aux armes d'Autriche.  
 211 **Buste pontifical** en faïence de Paris.  
 213 **Pot de pharmacie à goulot**, faïence de Nevers, camaïeu bleu.  
 240 **Deux pots de pharmacie**, faïence italienne, forme amphore, anses dauphins, polychromés.  
 275 **Jardinière cylindrique**, faïence, décor fleurs.  
 300 **Médaille rond**, en faïence de Parthenay, signé Knoëpflin.  
 307 **Grand vase Delft avec son couvercle**, décor fleurs, camaïeu bleu.  
 315 **Pot de Pharmacie**, faïence italienne, sans couvercle, décor fleurs et médaillon.  
 406 **Deux vases en grès**, à couvercle, forme amphore.  
 407-408 **Deux pots de pharmacie**, à bec et anse, décor bleu.  
 409-410 **Deux pichets** en faïence vernissée.  
 411 bis **Deux plats ovales**, faïence régionale, bordure contournée, décor polychromé.  
 418 **Pichet Hollandais**, faïence décorée.  
 418 bis **Assiette** porcelaine, fond décoré.  
 419 **Plat à barbe et son pichet** en faïence blanche.

- 419 bis **Six assiettes** faïence, décor camaïeu bleu.  
 507 **Grande potiche**, porcelaine de Limoges, décor semé de fleurs.  
 508 **Grande potiche**, porcelaine de Limoges, décor semé de fleurs.  
 508 bis **Trois assiettes** porcelaine de Saxe, décor doré, monogramme A. N. au centre.

- 585 **Pot de fleurs** en faïence jaspée.  
 585 bis **Deux assiettes** porcelaine de Chine, décor feuillage, camaïeu bleu.  
 882 **Veilleuse ancienne**, porcelaine décorée.  
 883 **Assiette** porcelaine de Saxe.  
 884 **Assiette** porcelaine de Saxe.  
 911 **Violon**, faïence, décor oriental (réparation).



SALLE A MANGER DU FORT FOUCAULT

## FAIENCES JOUNEAU

- 5 **Salière hexagonale**, imitation des faïences de St-Porchaire, décor mascarons.  
 6 **Brûle-parfum**, forme ovoïde.  
 10 **Grand plat rond**, fond bleu, décoré en blanc de feuillage, chimères et lézard.  
 20 **Aiguière** polychrome avec couvercle articulé.  
 26 **Salière** polychrome, griffons et amours.  
 27 **Salière**, plus petite, polychrome, griffons et amours.  
 29 **Brûle-parfum**, forme temple antique, polychrome.  
 30 **Gourde** polychrome à coulants.  
 60 **Huit motifs décoratifs**, (parties de caissons de plafond).  
 61 **Caisson de plafond**.  
 72 **Deux petits motifs**, forme console, (partie de caisson).  
 176 **Petite potiche émaillée**, 2 tons.  
 208-322-323 **Quatre plaquettes ovales** émaillées, blanc sur vert, ayant pour motifs : » L'Automne, l'Hiver, le Printemps et l'Été ».  
 350 **Deux porte-bouquets**, faïence émaillée.  
 354 **Porte-bouquet**, bleu lapis, décor oiseau.  
 857 « **Tête de Chevalier, Tête de Noble Dame** », 2 médaillons reproduction émail ancien, fond vert-olive, cadre bois (diamètre 0.08).  
 904 « **Tête de Chevalier, Tête de Noble Dame** », 2 médaillons reproduction émail ancien, fond crème, cadre bois (diamètre 0.15).

## TERRE CUITE & PLÂTRES

- 245 « **Chanteurs au lutrin** », terre cuite (0.67 0.60).  
 278 **Deux bustes humoristiques** en plâtre peint. Dantan. Londres. 1832 et 1833 (haut. 0.20 x 0.15).  
 301 « **Mozart** », Médaille rond, plâtre aluné.  
 332 « **Paganini** », buste en plâtre, marqué Dantan J<sup>e</sup> 1832.  
 376 « **Léon Cognet** », médaillon en plâtre de David. (1831).  
 532 « **Tête d'enfant** », buste, moulage en plâtre.



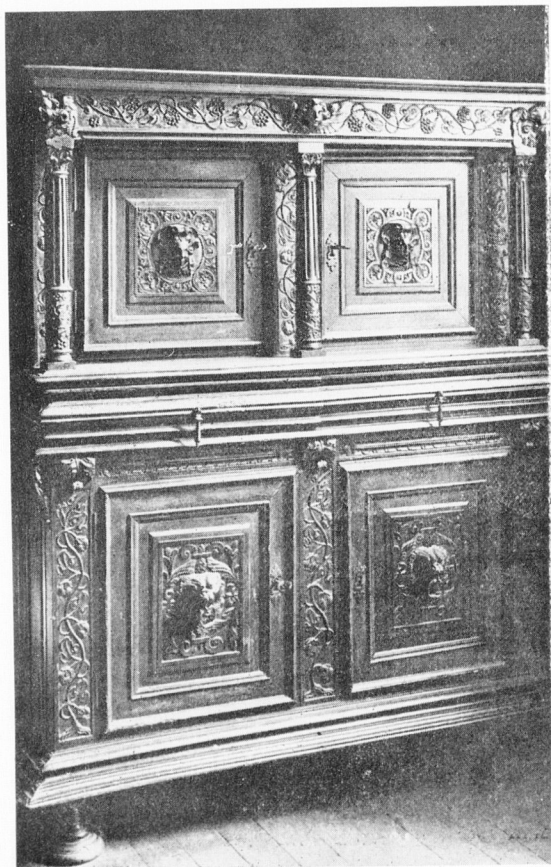
## AMEUBLEMENT

### I. — TAPIS, TISSUS D'AMEUBLEMENT TAPISSERIES

- 380 **Carpette** (4 m. / 3 m.), fond rouge, encadré de dessins.  
381 **Carpette** (3 m. 40 / 2 m. 40), fond rouge avec dessins.  
475 **Deux dessus de chaise**, tapisserie au point, verdure.  
478 **Un lot de tissus d'ameublement** : Drap, soie, tapisserie au point.  
589 **Un fond de lit**, époque Louis XIII, tissu vert olive soutaché blanc.  
894 « **Petit page jouant avec un chien** », panneau d'entre deux, tapisserie ancienne (1 m. 37/1.05 en totalité, 0.62/0.95 sans la bordure)

### II. — LUSTRES & SUSPENSIONS

- 48 **Lustre flamand**, cuivre, 12 lumières.  
219 **Petit lustre**, cuivre, à 8 branches, 4 lumières, orné de pendeloques en cristal taillé.  
374 **Grand lustre 12 branches**, 8 lumières, cristal taillé et pendeloques.  
470 **Suspension cuivre argenté**, lampe de sanctuaire, avec motifs religieux décoratifs.  
588 **Suspension de vestibule**, cuivre (ancienne suspension d'église).  
888 **Lanterne de vestibule**, fer forgé.



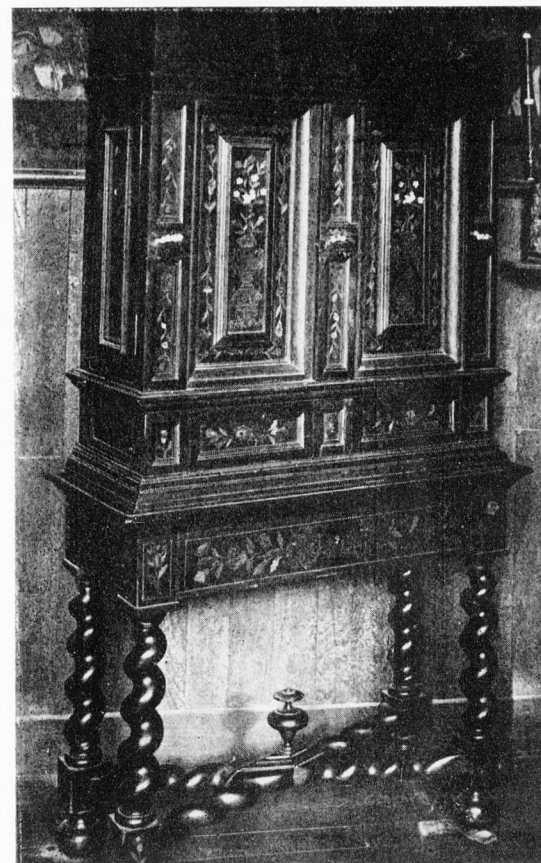
(187)



(231)

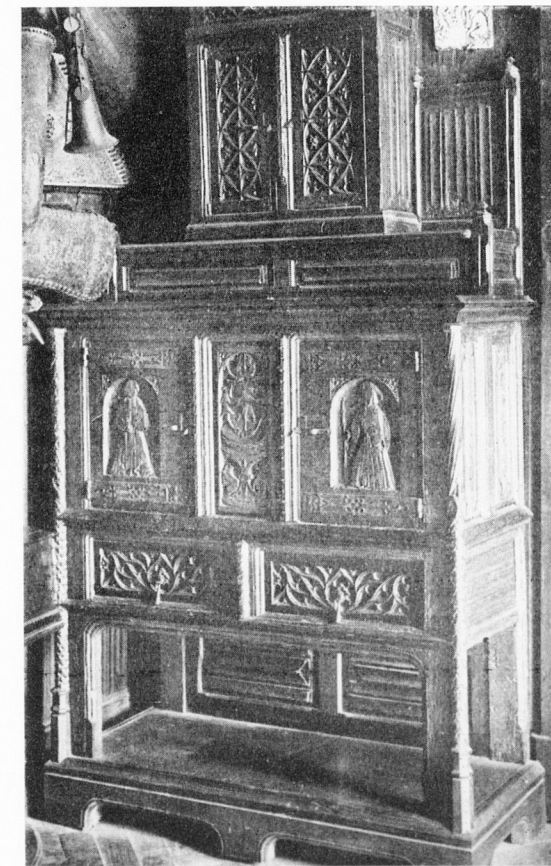
### III. — MEUBLES

- 488 **Lit Empire** acajou massif (cuivres dorés).  
489 **Table de nuit**, en noyer, Empire, Portière à volet.  
189 **Secrétaire dit « Bonheur du Jour »**, Empire, cuivres dorés, dessus marbre.  
397 **Canapé Empire**, acajou massif, garni de velours jaune à bandes.  
477 **Petite console de vestibule**, pied acanthe.  
282 **Ameublement de salon**, acajou massif, époque Restauration, comprenant : un canapé et deux coussins, cinq fauteuils et quatre chaises, garnis de soie rouge (sauf un fauteuil non recouvert).  
1 **Crédence desserte moderne**, chêne ciré, sculpté, tablette centrale garnie de marbre rouge, jaspé, deux tiroirs fermant à clef, deux tablettes au-dessous et une tablette au-dessus soutenus par deux colonnes tournées. Vaisselier au centre.  
2 **Vitrine style Renaissance**, dite « Argentier » avec crédence supérieure à balustrade surmontée d'un fronton. Deux tiroirs à la base, glaces biseautées.  
187 **Dressoir Renaissance**, à 4 portes et deux tiroirs au milieu, 3 colonnes au corps du haut, fronton arrière (1.22 x 0.56 h<sup>r</sup> 1.60) V. figure 187.  
231 **Dressoir Renaissance**, avec fronton, 4 portes et 2 tiroirs au centre (1.18 x 0.55 h<sup>r</sup> 1.70 + fronton 0.60) Voir fig. n<sup>o</sup> 231.



(232)

- 232 **Petite armoire italienne en marqueterie**, montée sur table, torsades traverses en x, 2 étagères et deux tiroirs garnis drap rouge (a appartenu au duc de Broglie.) Une note collée par M. Tolbecque à l'intérieur de la portière de droite fait connaître l'origine de ce meuble). 1.66 x 0.93 (Voir fig. n<sup>o</sup> 232.)  
325 **Crédence Gothique**, 2 portières, 2 tiroirs, surmontée d'un petit meuble à deux portières. (1.14 x 0.50 h<sup>r</sup> 2.11) Voir fig. n<sup>o</sup> 325.  
596 **Desserte Empire**, acajou, dessus marbre, cuivres dorés. 1.01 x 41 h<sup>r</sup> 0.91.  
70 **Coffre à bois**, en partie recouvert d'une bande en tapisserie. Verdure (0.90/0.53).  
401 **Malle coffre de mariage**, cuir cloué, travail espagnol, socle de bois (0.80/0.45).  
466 **Coffre Henri II**, panneau sculpté, noyer (1.40/0.90).  
520 **Coffre en noyer**, serrure à secret (1.40/0.80).  
597 **Coffre**, panneau chêne, couvercle garni bande tapisserie (0.90/0.53).  
371 **Pupitre**, trépied acajou Empire.  
863 **Casier à musique** à 4 compartiments en palissandre.  
863 bis **Casier à musique** en acajou.  
332 **Plateau** en chêne.  
339 **Plateau** en bois des Iles.  
466 **Glace rectangulaire**, cadre bois doré (0.95/0.75).  
522 **Glace de cheminée** en deux parties, cadre époque Louis XVI, peint en blanc (1.50/0.80).

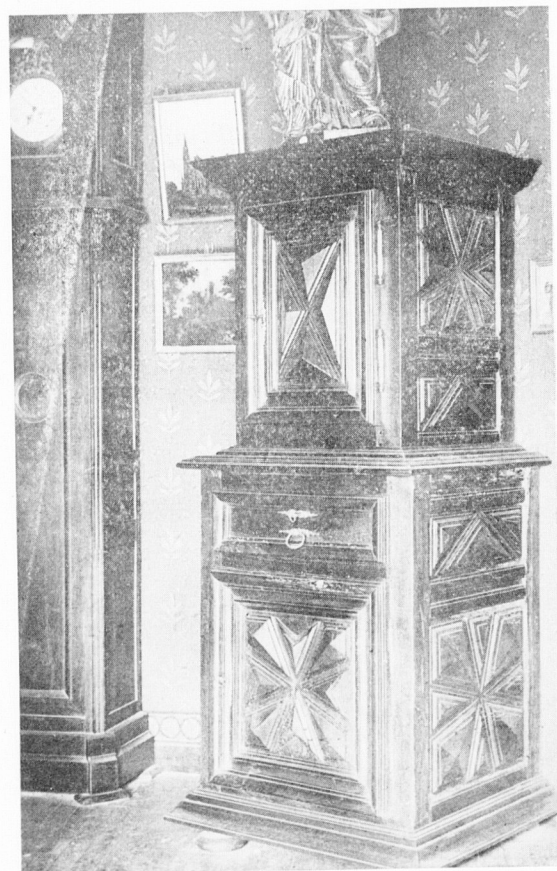


(325)



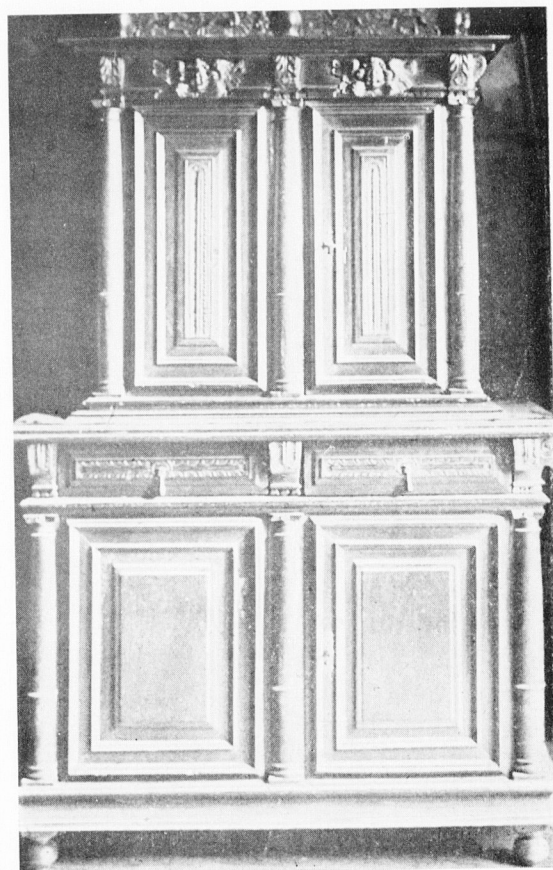


(585)



(599)

- 583 **Petit meuble noyer**, 13 tiroirs, monté sur pieds Louis XV, garniture cuivre (0.93×0.41 h<sup>r</sup> 1.72). V. f. 583.
- 398 **Crédence en noyer**, supportée par des colonnes et surmontée d'un fronton (1.07×0.51 h<sup>r</sup> 2<sup>m</sup> + front. 0.67).
- 399 **Dressoir Louis XIII**, pointes de diamant, en noyer, à deux portes, tiroirs au milieu. (0.86×0.76 h<sup>r</sup> 2.02) (Voir fig. n° 399).
- 400 **Dressoir Henri II**, à 4 portières et deux tiroirs au centre, surmonté d'un fronton (1.16×0.49 h<sup>r</sup> 1.70 + fronton 0.65) V. fig. n° 400.
- 493 **Petit meuble Henri II**, monté sur table, à fronton et tiroir. (Hauteur totale, fronton compris 1.80).



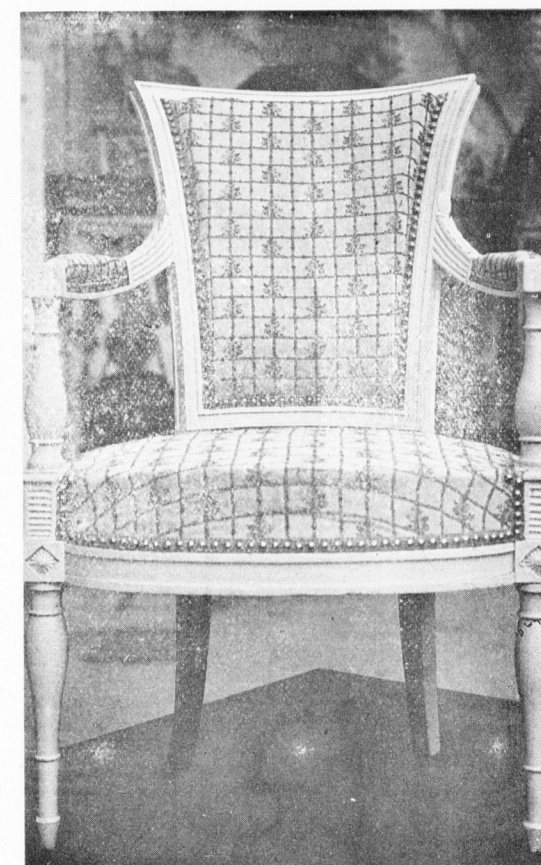
(400)

#### IV. — FAUTEUILS, CHAISES, SIÈGES

- 51 **Fauteuil Louis XIII**, garni en tapisserie au point (Bandes ondulées).
- 190 **Fauteuil Louis XIV**, tapisserie, verdure, au petit point.
- 234 **Fauteuil Louis XV**, en blanc, siège et dossier garnis de tapisserie au petit point (corbeille fleurie). (Voir fig. n° 234, page 13).
- 254 **Fauteuil Régence**, garni de tapisserie au point, fleurs et verdure.
- 283 **Fauteuil Louis XIII**, noyer, garni velours vert frappé.
- 285 **Fauteuil Louis XIII**, ancien, recouvert en tapisserie au point.
- 340 **Fauteuil**, style Gothique, armorié.



(234)



(402)

- 402 **Fauteuil Directoire**, dossier évasé, garni en tissu de soie semé de bouquets. (Voir fig. n° 402).
- 191 **Chaise Henri II**, garnie tapisserie, verdure, au point.
- 235 **Chaise Henri II**, siège et dossier garnis de tapisserie au point, verdure.
- 255 **Chaise Louis XIII**, garnie de tapisserie au point.
- 286 **Chaise Louis XIII**, ancienne, noyer, recouverte en tapisserie au point.
- 287 **Chaise Henri II**, recouverte en tapisserie au point, noyer.
- 284 **Chaise Henri II**, garnie en tapisserie rouge au point.
- 805 **Six chaises de salle à manger**, style Henri II, garnies cuir et gros clous cuivre.
- 233 **Banquette Louis XIII**, à balustre, recouverte d'une tapisserie verdure au point.
- 288 **Petite banquette Louis XIII**, recouverte en tapisserie au point.
- 860 **Tabouret de piano**, bois, siège sculpté, 4 pieds en spirale.
- 861 **Tabouret de piano**, fond garni cuir, 4 pieds dorés en spirale.

#### V. — TABLES

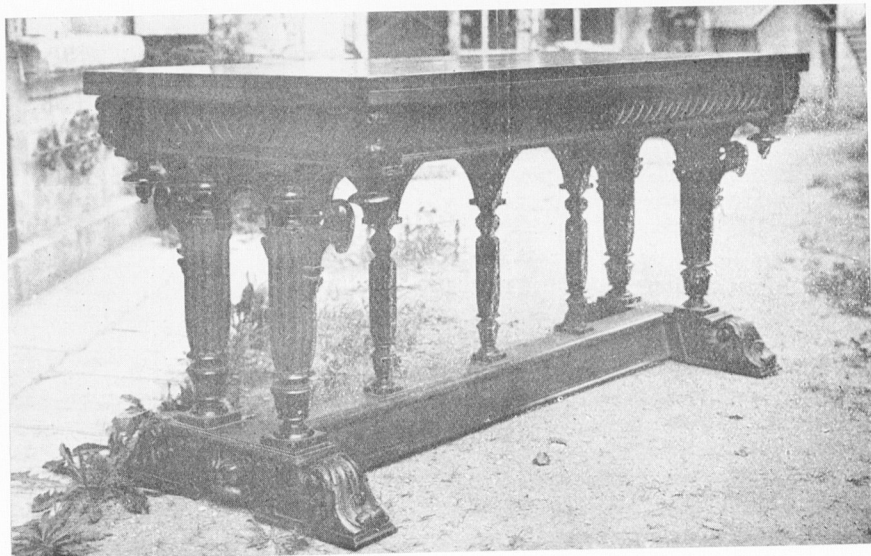
- 52 **Table de noyer**, style Henri II, à 2 rallonges à l'italienne de 0.68 chacune (0.70×1.56 h<sup>r</sup> 0.81) Voir fig. n° 52 p. 14).
- 188 **Table Louis XIII**, à tourillons et traverses torsades. (1.04×65 h<sup>r</sup> 0.77).
281. **Table Louis XV**, pieds sculptés, bois divers (0.96×0.70).
- 370 **Table Henri II**, en noyer, filets marqueterie (1.26×0.69) Restaurations.

- 480 **Table Henri II**, noyer, avec tiroir (1.07×0.66).
- 481 **Table Louis XIII**, noyer, sans tiroir (0.88×0.61).
- 517 **Table lavabo Louis XV**.
- 571 **Table Louis XIII**, en noyer, pieds torsades, tiroir (80×59 h<sup>r</sup> 72).
- 341 **Guéridon trépied**, marqueterie.
- 518 **Guéridon Henri II**, noyer.
- 590 **Guéridon rond Louis XIII**, pieds torsades.
- 595 **Guéridon rond**, époque Louis XIII, pieds torsades.

#### VI. — PENDULES

- 37 **Pendule Louis XIV sur console**, incrustations de cuivre et d'écaille.
- 237 **Pendulette Louis XIV**, marqueterie d'écaille et de cuivre, cariatides aux angles, cadran doré émaillé marque Gribelin, Paris (à réparer).
- 375 **Cartel œil-de-bœuf**, tôle peinte, Empire.
- 385 **Régulateur automoteur**, époque Louis Philippe.
- 479 **Pendule**, bronze doré, sous globe.
- 510 **Pendule**, sous globe, bronze doré «Minerve», socle marqueterie.
- 524 **Pendule bronze doré**, socle marqueterie et ses deux candélabres en bronze doré, à 3 branches, le tout sous globe.
- 850 **Grande Pendule à musique d'appartement**, jeu de flûte à clavecin, 3 cylindres de rechange, caisse en cerisier sculpté, cuivres ciselés, époque Louis XVI, (Voir fig. n° 850 p. 12).





(52)

## VII. — CHANDELIERS & CANDÉLABRES

- 16 Deux Chandeliers appliques à deux branches, style Régence.
- 40 Deux Chandeliers Louis XIV. pied octogonal, argentés.
- 99 Deux Chandeliers cuivre.
- 206 Deux Chandeliers Louis XIV, gravés, cuivre argenté.
- 217 Deux appliques candélabres, bronze doré, Empire, ornées de deux têtes de sphinx en bronze.
- 369. Deux grandes appliques candélabres, à 3 branches, bronze, style Régence.
- 412 Deux chandeliers cuivre, époque Directoire.
- 413 Deux chandeliers cuivre, époque Louis XIII.
- 414 Deux bougeoirs cuivre argenté.
- 415 Deux chandeliers époque Directoire, argentés.
- 416 Deux chandeliers époque Louis XIV, argenté.
- 417 Deux chandeliers, époque Louis XIV, cuivre.
- 478 Deux bougeoirs torsades, cuivre argenté.
- 486 Deux chandeliers Louis XIV, cuivre.

- 509 Deux chandeliers cuivre, style Henri II.
- 243 Deux chandeliers cuivre, argentés, pied octogonal.

## VIII. — ARGENTERIE & MÉTAL ARGENTÉ

- 8 Porte-huilier, en métal argenté et ses burettes en cristal moucheté.
- 32 Deux salières Louis XV, cristal bleu, monture argent ajouré (vieux Paris), avec leurs cuillers et deux godets de remplacement.
- 134 Service à salade, ivoire et argent, style Louis XV.
- 135 Pince à sucre, argent.
- 117 Verseuse, métal anglais.
- 132 Verrière argentée, armoriée.
- 133 Verrière argentée.
- 177 Gobelet vermeil, à facettes (coq).
- 178 Grande timbale de mariage sur pied argent (coq).
- 179 Tasse à vin, argent, vieux Paris.

## BRONZES

- 192 « Baigneuse », petit bronze sur socle bois.
- 195 Deux petits mortiers, ornements divers, avec leur pilon.
- 194 Deux petits mortiers, ornements divers, avec leur pilon.
- 195 Deux petits mortiers, ornements divers, cariatides, avec leur pilon.
- 195 bis Série de poids cuivre dite à godets, avec couvercle orné.
- 196 Deux petits mortiers, ornements divers (têtes de griffons), avec leur pilon.
- 197 Deux petits mortiers, ornements cariatides (têtes de griffons), avec leur pilon.
- 198 Mortier orné de cariatides, avec son pilon.

- 199 Grand mortier orné de fleurs, avec son pilon.
- 200 Grand mortier avec ornements divers, l'effigie de Louis XIV et cette légende : « H. E. Meuriss Echirurgus Parisiensis 1690 », avec son pilon.
- 201 Petit mortier portant cette inscription : « I non Balley 1716 », avec son pilon.
- 202 Mortier d'apothicaire, orné de fleurs de lys, avec son pilon.
- 203 Mortier d'apothicaire, initiale et légende gothique, avec son pilon.
- 204 Grand mortier d'apothicaire, orné de fleurs de lys, avec son pilon.
- 205 Petit Seau à eau bénite, avec anse en fer.

- 214 Deux lions héraldiques, dorés, sur petit socle, XVIII<sup>e</sup> siècle.
- 221 Coupe ronde, centre et oreilles ornés.

- 228 Canon octogonal (Fauconneau), (long. : 76 cm.).
- 236 Deux luminaires, forme pompeienne.
- 321 « Joueur de flûte », petite statuette.

## ÉTAINS

- 21 Pot à cidre.
- 22 Aiguière, à couvercle.
- 23 Aiguière, à couvercle.
- 41 Pichet couvercle à poucette.
- 42 à 45 Quatre pichets de grandeurs différentes.

- 91 Assiette ronde.
- 92-92 bis et 110 Trois assiettes festonnées, Louis XV.
- 100 Plat long festonné Louis XV.
- 411 Pot à couvercle vissé.

## CUIVRES

- 49 Mesure avec anse.
- 50 Moule à gâteaux.
- 62 Pichet, façon « repoussé ».
- 105 Plat artistique festonné, fond gravé, ovale.

- 106 Plat artistique festonné, fond gravé, rond.
- 586 Fontaine et sa vasque, sur petit meuble chêne Louis XV.
- 589 Petite fontaine et sa vasque.

(469-12)



(469-11)

(309)

(310)

## FERRONNERIE GARNITURES & PLAQUES DE CHEMINÉES

- 309 Paire de chenets, cuivre, à colonne (Voir fig. n° 309).
- 310 Paire de chenets en fer forgé. (Voir fig. n° 310).
- 311 Garniture de cheminée, fer forgé, composée de : pince à charnière, pince à bûches à charnière, tisonnier, pelle et barre d'appui.
- 279 Deux potences, fer forgé, avec grelot.
- 533 Garde-cendre Empire, en cuivre.
- 534 Garniture de cheminée composée de : pelle, pincette en fer et 2 chenets en fonte.

- 537 Garniture de cheminée, fer forgé : pelle, pincette et deux chenets.
- 220 Deux chenets cuivre, en X, époque Louis XIII, torsades.
- 403 Garniture de cheminée, en fer forgé, composée de : 2 chenets, pincette à charnière, pelle, tisonnier et soufflet.
- 404 Pare-feu grillagé, monture cuivre.
- 487 Garniture de cheminée composée de : deux chenets fonte, pelle et pincette en fer, devant en cuivre.



- 511 Paire de chenets fer forgé.  
 512 Garde cendre, monture cuivre, sujet levrettes.  
 467 Plaque de cheminée armoriée, portant les armes d'Angleterre et de France avec la devise « Honni soit qui mal y pense ».  
 468 Plaque de cheminée, époque Louis XIV, armoriée.  
 469 Plaque de cheminée, légende : « Hollandia et pro Patria ».  
 888 Un lot de vieux objets en fer ou cuivre, comprenant notamment : casque, fers de piques ou de lances, sabres, chaînes de forçats, pistolets, piège à loup, clefs, marteaux de portes, targettes, bouche de pompe à tête de lion, étriers, éperons, sécateurs, grelots, clochettes, etc.  
 906 Pièce de maîtrise de serrurier représentant un cep de vigne, fer forgé (grappes bois), appliqué sur plateau bois verni.  
 469-1 Plaque en fonte ornée de 2 étoiles.  
 469-2 Petite plaque en fonte, forme rectangulaire.

- 469-3 Petite plaque en fonte, époque Louis XIV (sujets).  
 469-5 Petite plaque en fonte, fronton dauphins.  
 469-6 Plaque en fonte, rectangulaire, fronton dauphins.  
 469-7 Plaque en fonte, époque Louis XIV (armes de France).  
 469-9 Plaque en fonte, rectangulaire (sujets).  
 469-11 Plaque en fonte, rectangulaire, sujet « Amour » (Voir fig. n° 469-11 p. 15).  
 469-12 Plaque en fonte, carrée, aux armes de France et la devise « Nec pluribus impar ». (V. fig. n° 469-12 p. 15).  
 469-13 Plaque en fonte, arrondie au sommet, ornée de 6 fuseaux.  
 469-14 Plaque en fonte, époque Louis XIV, armes de France.  
 469-15 Plaque en fonte, sujets « Chimères ».  
 469-4 Haut d'imposte, fer forgé, monogramme L. D., an 1808.  
 469-8 Haut d'imposte, fer forgé.  
 469-10 Haut d'imposte, fer forgé.

## OBJETS D'ORIENT

- 15 Deux potiches, vieux Chine polychromé (47 cm.).  
 14 Cache-pot Chine, cloisonné, décor fleurs et oiseaux, socle bois.  
 31 Boîte à thé octogonale, laque de Chine.  
 46 Petite potiche, porcelaine, décor polychromé.  
 68 Plateau bois incrusté de nacre.  
 87 Pot à tabac, bambou sculpté.  
 88 Pot à tabac, bambou sculpté.  
 96 Rocher, camée, travail chinois.  
 103 Cendrier laque décorée.  
 127 Pot à tabac, bambou, décor sculpté, pagode.  
 128 Deux petites bouquetières, décor polychromé, fleurs.  
 140 Deux coupes porcelaine de Chine, forme sole, décor polychromé.  
 141 Cendrier, émail cloisonné du Japon.  
 151 Presse papier, éléphant, bronze.  
 152 Bruie-parfum, cavalier sur Zébu.  
 158 Quatre assiettes porcelaine de Chine, camaïeu bleu, décor fleurs.  
 159 Assiette porcelaine, Chine, camaïeu bleu.  
 160 Assiette porcelaine, décor japonais, polychromé.  
 161 Coupe porcelaine de Chine, décor fleurs, polychromé.  
 162 Saladier, porcelaine de Chine, décor polychromé.  
 215 Ornaments de Pagode, composés d'une potiche en bronze sur socle palissandre et de deux dragons également en bronze.  
 216 Fragment de panneau, paysage chinois, bois d'ébène.

- 218 Deux petits masques japonais, en os.  
 244 Potiche et son couvercle, porcelaine de Chine, sur socle bois.  
 252 Quatre masques japonais.  
 277 Fanal japonais.  
 304 Grande boîte à thé ronde, vieille laque de Chine.  
 308 Boîte à ouvrage en laque rouge de Chine, dorures.  
 312 Deux hautes potiches en bambou sculpté.  
 313 Potiche en bambou sculpté.  
 314 Potiche en faïence, décor chinois, camaïeu bleu.  
 329 Potiche porcelaine de Chine, décor camaïeu bleu.  
 330 Potiche porcelaine de Chine, décor camaïeu bleu.  
 474 Cendrier japonais, forme feuille, cuivre repoussé.  
 475 Cendrier japonais, forme feuille, cuivre repoussé.  
 503 Personnage assis (artisan oriental).  
 503 Jardinière, tôle laquée.  
 504 Jardinière, tôle laquée.  
 509 Porte-parapluie, cylindrique, porcelaine, décor chinois, camaïeu bleu.  
 858 Deux masques japonais.  
 866 Deux masques de singe, un en bronze et l'autre en bois.  
 448 Petit panneau laqué, sujet japonais.  
 885 Un plateau japonais avec incrustation de nacre.  
 887 Petite Maison Chinoise (d'origine).  
 898 Jardinière, faïence colorée, représentant 5 bonzes chantant dans une forêt de bambous (réparation).

## BOIS SCULPTÉS

- 69 Panneau de coffre.  
 207 « Christ en croix », 2 petits bas-relief, chêne.  
 251 « Joueur de rebec ». Bois verni. (XVI<sup>e</sup> siècle).  
 264 « Tête de statuette », bois verni.  
 405 « S<sup>te</sup> Anne, la Sainte Vierge et l'Enfant Jésus ». Groupe peint. (XVIII<sup>e</sup> siècle (Haut 0.79).

- 536 Fronton de glace (époque Louis XV).  
 229 Trois panneaux Gothiques, chêne ; personnages.  
 230 Deux panneaux, chêne ; personnages.  
 386 Panneau triangulaire, chêne.  
 902 Motif décoratif ancien (1.03/0.40).  
 903 Autre motif décoratif. (0.56/0.25).



227



(316)



(212)



(305)



(306)



(317)

- 227 « Religieuse en prière ». Statue bois peint. Belle pièce du XVI<sup>e</sup> siècle. (Voir fig. n° 227).  
 305 « Saint Paul », Statuette bois dur (0.33) V. fig. 305.  
 306 « Saint Jacques-le-Mineur », Statuette bois dur (0.33) V. fig. 306.  
 600 Cache-pot en bois de Gayac, tourné.  
 886 Panneau chêne, ancien.  
 901 « Feuille d'Acanthe dorée », divisée en deux parties. Motif décoratif. (longueur 0.50).  
 299 Panneau Gothique provenant d'un coffre.  
 561 Chapiteau Corinthien. Fragment chêne.  
 907 « Cères », petite statuette en bois léger, ancien.  
 908 « Phénix » sculpture en bois dur, moderne.  
 909 Fronton, motif décoratif, style Renaissance.  
 212 « Pierre l'Ermite ». Buste en bois dur. Œuvre de Puget, (1680). Tête recouverte d'une draperie, longue barbe dorée, socle moderne. (V. fig. n° 212). L'ancien socle portant sur l'une de ses faces : « Pierre l'Ermite 1115 » et sur une autre « P. Puget fecit, anno 1680 » sera compris dans l'adjudication. Cette œuvre de Puget a été donnée à M. Tolbecque, alors professeur au Conservatoire de Marseille, par un descendant des héritiers de l'auteur.

- 316 « Sainte Anne » Statuette dorée (0.33) Voir figure n° 316.

- 391 Chapiteau Corinthien. Fragment Chêne.

- 317 « La Sainte Vierge », Statuette dorée. (0.33) Voir fig. n° 317.

- 592 Chapiteau Corinthien. Fragment Chêne.



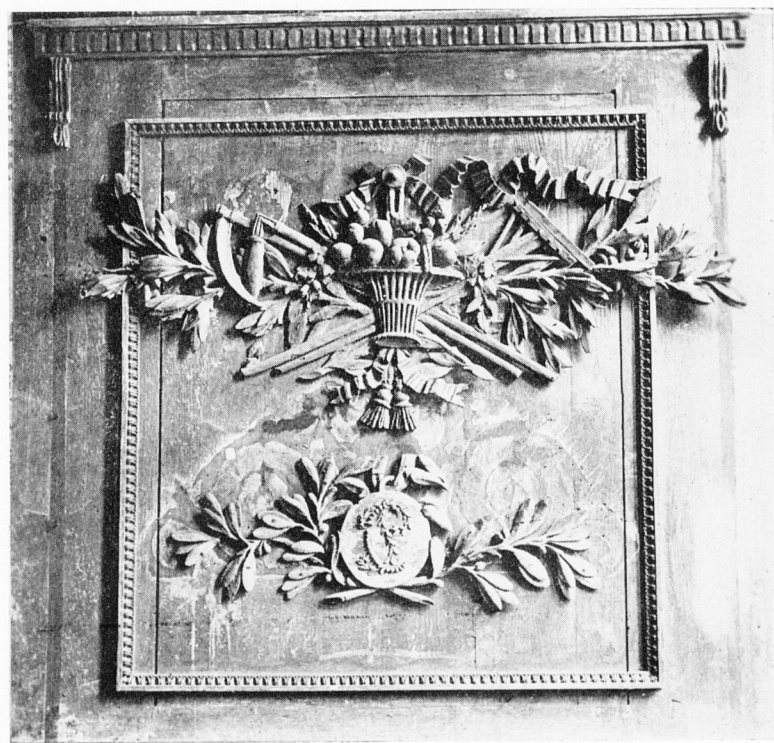
(872)



(900)

- 872 « Tête (inachevée) et fleurs ». Motif décoratif ancien 0.75/0.42 (Réparation) V. fig. 872.  
 900 « Guirlande de lauriers, baies dorées ». Motif décoratif. (longueur : 0.94) Voir fig. n° 900.  
 897 « Feuilles d'Acanthe ». Deux rosaces dorées, XVIII<sup>e</sup> siècle. (Diamètre : 0.29) Voir fig. n° 897.

898 « Corbeille, guirlande de fleurs et encadrement ». Grand motif décoratif. Trumeau (époque Louis XVI). (1.25/1.15) Voir fig. n° 898.



(898)

(899 ter)



(904)

- 899<sup>ter</sup> « Ecce homo », buste (0.60) noyer. Prémumé travail Espagnol du XVII<sup>e</sup> siècle (V. fig. 899<sup>ter</sup>).  
 904 Vasque forme coquille, noyer, rainures concentriques, filets et ornements dorés XVIII<sup>e</sup> siècle (0.57/0.31). V. fig. 904.  
 899 bis Deux Chefs reliquaires, noyer, peint et doré, (XVII<sup>e</sup> siècle). Restauration à l'un d'eux (hauteur 1.10). Voir fig. 899 bis.

« On présume que ces deux bustes sont ceux des deux Papes d'origine française : SYLVESTRE II, l'ancien moine Gerbert, (999-1003) qui eut l'idée de délivrer les Lieux Saints et URBAIN II (1086-1099) qui réalisa cette idée en proclamant, avec le concours de Pierre l'Ermite, la guerre sainte, au Concile de Clermont, (Novembre 1095), et en décidant la première croisade ».

## OBJETS D'ART

- 242 Deux petites glaces, cartel, bois sculpté et doré (époque Louis XV).  
 333 Petit coffret recouvert en maroquin rouge à filets dorés, intérieur garni de papier jaspé ; sous le couvercle un petit sujet en couleurs.  
 334 « Livre trompe l'œil », recouvert en parchemin.  
 335 « Livre trompe l'œil », recouvert en parchemin.  
 336 « Livre trompe l'œil », recouvert en velin, filets et tranches dorés.  
 251 « Pipe » en écume et en ivoire, monture argent, dédicace.  
 366 « Saint-Saens », buste bronze, cire perdue, signé Paul Dubois de l'Institut, socle marbre.  
 367 Piédestal à 4 colonnes torsades, noyer.  
 377 « Divus Auguster Pa er », médaillon en marbre blanc.  
 378 Deux carreaux en faïence Delft, camaïeu bleu (paysage), cadres bois.



899 bis



899 bis



- 383 « Obélisque », petit marbre rouge.  
384 Onze fragments de vitraux, époques et sujets divers.



(241)

241 Buste en marbre blanc de Louis XIV. (Voir fig. 241.)

## OBJETS DE VITRINE

- 322 « Eventail Louis XVI » monture ivoire et argent, garniture toile, orné de gouaches.  
279 « Tabatière », couvercle marqueterie, ivoire et écaille.  
343 « Tabatière », racine de bruyère, ornée d'une peinture sous verre (bouquet).  
344 Médaille d'argent gravée par Dumarest « Institut national de France ».  
345 Petit buste de femme, en ivoire sur socle bois.  
346 Porte bouquet en cristal taillé.  
347 Porte bouquet en cristal taillé.  
348 Verre de Venise soufflé.  
352 Flacon à sels, cristal taillé, bouchon argent.  
355 « Etui », écaille, monture galuchat.  
356 « Lampe sépulcrale », avec sujet (Sacrifice) en relief.  
357 Autre « Lampe sépulcrale », sans ornement.  
358 Portrait daguerréotype représentant le célèbre violoniste Sivori.  
359 Dix neuf « Médailles diverses », argent (5) et bronze (14) avec 8 écrins.  
359 bis « Sceau » de bronze ancien. Hôtel-Dieu.  
360 « Etui porte-aiguilles » en nacre, monture or.  
361 « Cadran Solaire » de poche, avec boussole argent.  
362 Petit « Ecrin » (vide) de broderie, époque l'Empire, forme clavecin, garniture cuir rouge.

## TABLEAUX, PEINTURES

- 101 Combe Velluet « La Sèvre à St Liguair ». Peinture sur toile, cadre doré (0.64/0.45).  
102 « Marine », peinture à l'huile, cadre ancien.  
107 « Combat naval », peinture sur toile, cadre Empire (0.60/0.37).  
108 « Le Fort-Foucault, Vue du coin Soté, 1845 ». Charles Chabriac. Peinture sur toile.  
109 Petite peinture d'amateur sur bois, sujet fleurs, bouquets divers.  
223 Peinture sur bois, genre Boucher, cadre Louis XV doré.  
226 « La Mer au crépuscule », peinture sur bois, style Louis XV, cadre doré.  
267 « Une fontaine », peinture cuite sur faïence de A. Marais, cadre bois.  
246 « Portrait de jeune femme assise », peinture sur toile, cadre doré.  
247 « St Jérôme », peinture sur cuivre, cadre bois noir.  
249 « Portique sous bois », peinture sur toile, cadre doré.  
253 « Tête de femme », fragment de tableau dans un cadre doré.  
258 « Vue de Pontoise 1838 », Petite peinture sur carton, dans un cadre noyer ciré.  
263 « Vénus et l'Amour », petite peinture ovale, sur zinc.  
250 Portrait de Madame Girault de Renémesnil, toile peinte par le baron Gérard, cadre artistique doré. (0.64/0.53) V. fig. n° 250.



(250)

- 266 « Entrée d'un palais à Frascati », peinture sur toile, cadre doré, époque Empire.  
273 G. Legal, « Bouquet de houx », peinture sur toile, cadre doré.  
274 « Portrait d'homme », toile peinte, école Delacroix.  
292 « Portrait de Berteaux », violiste (1760) Petite peinture encadrée.



(224)

- 224 « Portrait de jeune femme jouant de la viole d'amour », toile peinte, encadrement moderne (0.63/0.79) Voir fig. n° 224.  
294 « Combat de coqs », peinture d'amateur sur bois, non encadrée.  
298 « Chasseur jouant de la trompe », peinture à l'huile, dans un cadre rond en bois noir.  
327 « Santa Cécilia », peinture sur cuivre, d'après Dominique Zampieri. (le Dominiquin), cadre marqueterie, bordure dorée (0.24/0.17).  
368 « Orphée aux enfers », peinture sur toile, cadre doré (1.32/0.99).  
392 « Portrait de jeune fille », peinture à l'huile sur faïence.  
372 « Décollation de St-Jean-Baptiste », peinture à l'huile cadre doré (1.30/0.96).  
373 « L'Homme orchestre », peinture à l'huile, cadre bois et or (1.15/0.90).  
420 Peinture « Portrait caricature » sur bois, second Empire.  
421 Peinture « Portrait caricature » sur bois, second Empire.  
422 Peinture « Portrait caricature » sur bois, second Empire.  
423 Peinture « Portrait caricature » sur bois, second Empire.  
426 « Paysage », petite peinture sur panneau chêne.  
427 « Paysage », petite peinture sur panneau chêne.

- 428 « Bateaux-lavoirs », peinture sur bois.  
429 « Paysage alpestre », peinture sur toile, cadre doré.  
432 « Paysage », peint sur toile, cadre doré.  
433 « Marine », peinture sur toile, cadre doré.  
437 « Portrait de Francesco Gabrielli », par Carlo Bissi, gravure italienne ancienne.



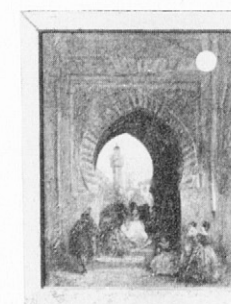
(328)

328 « Le joueur de Luth », peinture sur bois attribuée à Watteau (0.31/0.27). Voir fig. 328.



(430)

430 « Portrait de femme, Ecole de Gérard, peinture sur toile, cadre doré (0.39/0.30). V. fig. n° 430.



(434)

434 « Scène Andalouse », peinture sur toile, attribuée à Devéria, 1840, cadre doré. (V. fig. 434).



- 438 « **L'Adoration des Mages** », grand panneau de triptyque, peinture sur bois (XVIII<sup>e</sup> siècle).
- 439 « **Paysage** », peinture sur panneau bois.
- 441 « **Vue de Honfleur** », peinture sur toile par Charles Ramelot, cadre doré, époque Louis-Philippe.
- 442 « **Fort-Foucault** », intérieur du grand salon, agrandissement photographique sous verre, cadre doré.
- 443 « **Bateau de pêche** », peinture sur toile, cadre doré.
- 450 « **Lavoir sur la Chère, à Chateaubriant** », cadre bois noir.
- 445 « **Portrait d'enfant** », peinture sur toile, cadre doré.
- 447 « **Hutte en forêt** », peinture sur bois, cadre doré.
- 449 « **Paysage** », peinture sur bois non encadrée.
- 451 « **Laboureurs** », peinture sur toile, cadre doré.
- 454 « **Calvaire et Ruines** », peinture sur toile, cadre doré.
- 455 « **Chevet d'Eglise** », peinture sur toile, cadre doré.
- 456 « **Femme à la cruche** », petite peinture sur carton par Mme Girault de Renémesnil, cadre doré (1832).
- 457 « **Paysage** », peinture sur toile, cadre doré.
- 458 « **Fleurs et Fruits** », tableau peint sur toile, cadre bois noirci.
- 459 « **Fleurs et Fruits** », tableau peint sur toile, cadre bois noirci.
- 464 « **Fleurs et Fruits** », tableau peint sur toile, cadre bois noirci.
- 460 « **Cérès** », peinture sur toile, cadre doré.
- 461 « **Eglise au bord d'une rivière** », peinture sur toile, cadre doré.
- 873 « **Nature morte, un livre et des instruments de musique** », peinture sur toile ovale, cadre bois.
- 462 « **Nature morte** », peinture à l'huile sur panneau chêne.
- 471 « **Corbeille de fruits** », peinture de salle à manger sur toile non encadrée.
- 482-483 « **Deux portraits d'enfants** ».
- 484 « **Paysage chemin creux** », peinture sur toile, cadre doré, époque Louis-Philippe.
- 495 « **La Sainte Famille** », peinture sur toile, cadre en bois.

## TABLEAUX AVEC AUTOGRAPHES

- 880 « **Rubinstein, pianiste** », photographie sous verre, cadre bois.
- 881 « **Rossini, compositeur** », photographie sous verre.
- 882 « **Hébert, peintre** », photographie de son tableau de Pasqua Maria, sous verre, cadre doré.

- 496 « **Effets de neige en Flandre** », peinture sur toile, cadre doré.
- 497 « **Vue du Fort-Foucault** », agrandissement photographique, sous verre.
- 500 « **Villafranca** », peinture sur toile, cadre doré.
- 501 « **Danse champêtre** », peinture sur toile, Leroy, 1842, cadre doré, orné.
- 505 « **Marine** », peinture sur toile, cadre doré, époque Louis-Philippe.
- 506 « **Portrait d'homme** », peinture sur toile, cadre doré, époque Louis-Philippe.
- 513 « **Paysage** », peinture sur toile, cadre doré, époque Louis-Philippe.
- 514 « **Portrait d'enfant** », peinture sur toile, cadre doré, époque Louis-Philippe.
- 516 « **Joseph se fait reconnaître par ses frères** », esquisse du tableau de Monchablon, 1<sup>er</sup> prix de Rome 1863, cadre doré. (0.23×0.29).
- 519 « **Le Calvaire** », peinture sur toile, cadre bois.
- 521 « **Le supplice de Marsyas** », grande toile peinte (1.90×1.50), par Dugasseau, 1877, cadre doré, orné de mascarons aux angles.
- 540 « **Combat** », peinture sur toile, cadre doré.
- 541 « **Tête d'homme** », fragment de tableau, peinture sur toile, cadre bois.
- 543 « **Combat** », peinture sur toile, cadre doré.
- 544 « **Portrait d'homme, costume XVIII<sup>e</sup> Siècle** », peinture sur toile, cadre doré.
- 545 « **Eglise** », peinture sur toile, cadre bois.
- 546 « **Paysage** », peinture sur toile, cadre bois.
- 547 « **Chiens** », peinture sur panneau bois.
- 548 « **Nature morte, musique** », peinture sur panneau bois.
- 549 « **Sirène** », peinture sur panneau bois.
- 550 « **Toile peinte** » provenant d'une couverture de boîte ancienne, sujet musique.
- 552 « **Sous bois** », petite peinture sur bois de R. Gourdon, cadre doré.
- 553 « **Anges jouant de la harpe et de la viole** », peinture sur bois, XVIII<sup>e</sup> siècle.

## GRAVURES

- 256 « **Jean de la Fontaine** », portrait sous verre dans un cadre bois Louis XVI.
- 257 « **Petite gravure au trait représentant « Un joueur de Viole et un Seigneur** », signé Picard B., 1704, encadrée.
- 262 « **Petite gravure sur acier représentant « Cléo jouant du pardessus de viole** », cadre bois sculpté et doré à fronton.
- 265 « **Scène tirée de la Mythologie « Cortège** ». Gravure oblongue sur cuivre, encadrée sous verre.
- 268 « **Philidor André Danican** », gravure de St Aubin 1772, d'après Cochin, cadre bois verni.
- 270 « **Rameau** », portrait gravé par Benoist, d'après Restout, cadre doré.
- 271 « **Nicolas Piccini** », portrait gravé par Cathelin, d'après Robineau. Paris, chez Basan.
- 272 « **Sainte Cécile** », gravée par Thomassin, d'après le Dominiquin, gravure sous verre, cadre bois.
- 276 « **Physionomie d'une classe de Conservatoire** », portrait charge eau-forte de A. F. Dien, 1845.
- 289 « **David Téniers et sa famille** », estampe gravée par Le Bas, d'après Téniers, cadre moderne.

- 291 « **Cecilia** », gravure découpée représentant une joueuse de viole, époque Louis XV.
- 293 « **Portrait de Luthier** », par Gaspar Duissopregear, petite gravure ovale encadrée.
- 326 « **Le Concert** », gravure comique pur, L. Boilly, lithographie coloriée, encadrée.
- 391 « **Joueur de Luth** », gravure flamande encadrée sous verre.
- 393 « **Vue du port de La Rochelle** », gravée par Le Bas, d'après le dessin de P. Gatteau père et fils, ingénieurs du Roi, 1749-1750.
- 394 « **Sainte Cécile** », gravure coloriée sous verre.
- 395 « **La leçon de basse de Viole** », gravée par Vibert, d'après Gaspar Nestcher, encadrée sous verre.
- 431 « **Christophe Gluck** », gravure de C. Miger, d'après Joseph Duplessis, sous verre.
- 435 « **La Cène** », petite gravure à l'aquatinte, encadrement paille de couleur (XVIII<sup>e</sup>).
- 436 « **Grand orgue Louis XV** », gravé par Georges Hertel, d'après Xavier Haberman, sous verre.
- 440 « **Napoléon** », petite gravure par Couché fils, encadrement noyer.
- 452 « **J.-B. Lully** », gravure sur acier, sous verre.
- 465 « **La joueuse de mandore** », gravure d'après Allou.
- 498 « **La partie de cartes** », gravure coloriée, cadre doré.
- 499 « **Femme nettoyant un chaudron** », gravure style flamand, sur acier, cadre bois.
- 525 « **Gluck** », gravure par Quenedey, à Paris, chez l'auteur, cadre bois verni.
- 526 « **Haydn Joseph** », gravure par Quenedey, à Paris, chez l'auteur, cadre bois verni.
- 528 « **Allégories** », deux gravures sur cuivre.
- 529 « **La grande feste de notre village** », gravure sur cuivre (XVII<sup>e</sup> siècle), gravée par Bertrand, d'après Bruegel.

- 538 « **Entrée du port de La Rochelle** », eau forte de E. Couneau, dédicace.
- 569 « **Portrait de A. F. Servais** », violoncelliste, gravure signée Baugier 1838, cadre doré.
- 554 « **Anges musiciens** », gravure sur cuivre de G. Gallé.
- 555 « **Joueur de basse de viole** », gravure de Haid, d'après Martinus Meitens.
- 556 « **Concert** », gravure sur cuivre du XVII<sup>e</sup> siècle.
- 557 « **Sainte Cécile jouant de l'orgue** », gravure sur cuivre par Théodore Gallé.
- 558 « **Concert céleste** », gravure sur cuivre de P. Landry.
- 559 « **Concert mécanique inventé par R. Richard** », 1769. Gravure à toute marge de Longueil, 1769, d'après Lisen, dédié à Monseigneur le Comte de St Florentin.
- 564 « **Monton** », célèbre luthiste, gravure sur cuivre.
- 565 « **F. Habeneck** », gravure sur cuivre par Marsard.
- 566 « **L'ouïe** », gravure sur cuivre, par L. Bonnard.
- 567 « **Port de La Rochelle** », eau forte de Couneau, dédicace.
- 568 « **Quatre dessins à la sanguine**, dans deux cadres bois, époque Louis-Philippe.
- 570 « **J.-B. Lully** », surintendant de la musique du Roi par Bonnard, gravure sur cuivre.
- 867 « **24 cartes postales et photographies de Musiciens célèbres** dont plusieurs avec autographes, cadre bois.
- 887 « **Un tableau contenant 17 gravures photographiques et cartes postales**, dont une avec dédicace.  
« Les 23 derniers numéros ci-dessus sont tous sous verre ».
- 895 « **Un carton contenant 32 dessins de Gavarni**, lithographiés, 2 portraits d'Ingres et d'Horace Vernet, lithographiés, 18 portraits de musiciens, lithographiés.
- 910 « **Le Clair l'ainé (Jean Marie)**, de Lyon, gravure de François, d'après le tableau de A. Loir, sous verre, cadre bois.

## DESSINS, MINIATURES

- 222 « **Antoine et Cléopâtre** », sépia signée Julien le Boulonais 1776, sous verre, cadre doré (0.41×0.27).
- 248 « **Chanteur et instrumentistes, groupe de musiciens** », dessin au trait rehaussé d'encre de Chine, sous verre. (0.31×0.25).
- 259 « **Amateur, élève de Monsieur Kreutzer** », caricature à l'encre de Chine, encadrée, sous verre.
- 260 « **Panier fleuri** », petite miniature encadrée, dédicace au dos.
- 261 « **Petit paysage** », sépia, sous verre, cadre noyer ciré.
- 290 « **François Xavier Germianini** », célèbre musicien italien, très beau portrait en sanguine, sous verre, gravé par J.-B. Lucien, d'après Edmondus Bouchardon. Adresse : à Paris, chez Chéreau, rue des Mathurins, aux deux piliers d'or.
- 295<sup>bis</sup> « **L'Amour mouillé** », dessin au trait, rehaussé d'encre de chine, gouaché. Étude du XVIII<sup>e</sup> siècle, illustration du Conte Livre 3 XII de la Fontaine. Sous verre, cadre bois (0.33×0.22) V. fig. n° 295<sup>bis</sup> p. 25.
- 527 « **Musiciens** », dessins au trait, à l'encre de Chine, sous verre.
- 319 « **Résurrection** », dessin au lavis, sous verre, cadre doré.
- 324 « **Marine** », dessin à la sépia. E. Montigneul 1832. Cadre doré de l'époque.
- 387 « **Tête d'homme** », dessin en sanguine, sous verre, cadre doré.



(320)

320 « **Présentation de la Vierge au Temple** », plaquette émaillée, XVII<sup>e</sup> siècle (0.27×0.17).



- 388-389-390-392 « **Etudes et Caricatures** », œuvres de M. Auguste Tolbecque, sous verre, cadres divers.  
 424-425 « **Marine** », 2 dessins à la plume. Dalbeaux fecit, 1790.  
 491 6 dessins dont 5 en sanguine dans deux cadres dorés et deux seulement non encadrés sous verre.  
 890 « **Dame luttant contre le vent** », Fusain Empire, cadre moderne avec baguettes dorées.



(295)

## AQUARELLES, GOUACHES, ESTAMPES

- 446 « **Arbre** », sous verre, cadre bois noir.  
 296 « **Blason surmonté d'une couronne comtale** », cadre doré sous verre.  
 453 « **Paysanne romaine** », par Mme Girault de Renémesnil 1832, sous verre.  
 504 « **Vue du Fort-Foucault** », signé Laluyé, juillet 1889, sous verre, cadre bois.  
 275 « **Fort de la Hougue** », à St Vaast, août 1883, cadre bois doré.  
 903 « **Combat naval** », tableau non encadré (1.47/0.93).  
 225 « **M. G. de R. et sa mère** », 2 gouaches, sous verre, époque Empire, cadres dorés. (Voir fig. n° 225 p. 26)  
 551 « **Apollon et les Muses** », estampe sur cuivre, sous verre, cadre moderne.

## CURIOSITÉS, BIBELOTS DIVERS

- 104 **Petit cendrier**, genre vernis Martin.  
 116 **Deux petits étuis ivoire**, montés sur trois pieds.  
 120 **Coupe cristal rouge**, décor chinois or.  
 121 **Coupe cristal art nouveau**, décor guirlandes de roses.  
 122 **Petite bouquetière**, cristal taillé, décor or, fleurs et papillons.  
 123 **Petite Coupe verre de Venise**, annelets extérieurs.  
 124 **Moutardier cristal**, monture métal.  
 129 **Deux petits bronzes**, taureau et vache.  
 130 **Un petit bronze gallo-romain** (Louve) sur socle marbre (V. fig. n° 130, p. 26).  
 142 **Buste bois dur** sur socle d'ivoire.

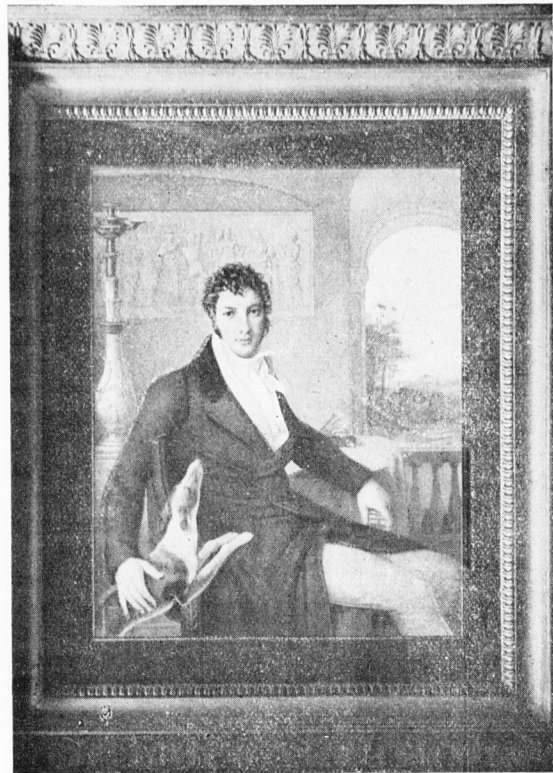
- 143 **Flacon à parfum**, cristal taillé.  
 144 **Petit vase lacrymatoire ancien**, en verre irisé.  
 146 **Trois salières**, cristal taillé, de forme octogonale.  
 147 **Petit flacon à sels**, cristal taillé, dorures monture argent.  
 153 **Deux salières** cristal taillé, décor coloré.  
 154 **Deux salières** cristal taillé, décor doré.  
 155 **Deux salières** cristal taillé, anciennes.  
 156 **Deux salières** cristal taillé.  
 167 **Deux étuis**, ivoire, à couvercle, montés sur socle bois.  
 168 **Verre soufflé de Venise**, monogramme L. T.  
 169 **Deux verres à pied de Venise**, ornements à la meule.  
 896 **Quelques grandes affiches**, emprunts nationaux et affiches commerciales contenues dans un dossier en parchemin.  
 185 **Défense d'éléphant** (2 kil. 320 gr., longueur 0.59).  
 186 **Deux dents de morse**.  
 186 bis **Fragments de corne d'Antilope** (longueur : 0.36).  
 889 **Fragment de ramure de renne**, avec dessins géométriques.  
 472 **Ecrin de petite flûte** garni cuir rouge, filets dorés.  
 472 bis **Hygromètre à cheveu**.  
 891 « **Tête de Christ** », Icône de l'Eglise Grecque (0.31/0.2).  
 899 **Petite statue équestre de Chevalier** en pierre, (XV<sup>e</sup> siècle) posée sur un fragment de chapiteau Corinthien. Traces de peinture.  
 905 **Hampe dorée de drapeau Vendéen**, Fleur de Lys, Chouannerie.  
 906 **Vase** en bois garni de métal avec ornements au poinçon et ceint des couleurs Belges.



(295 bis)







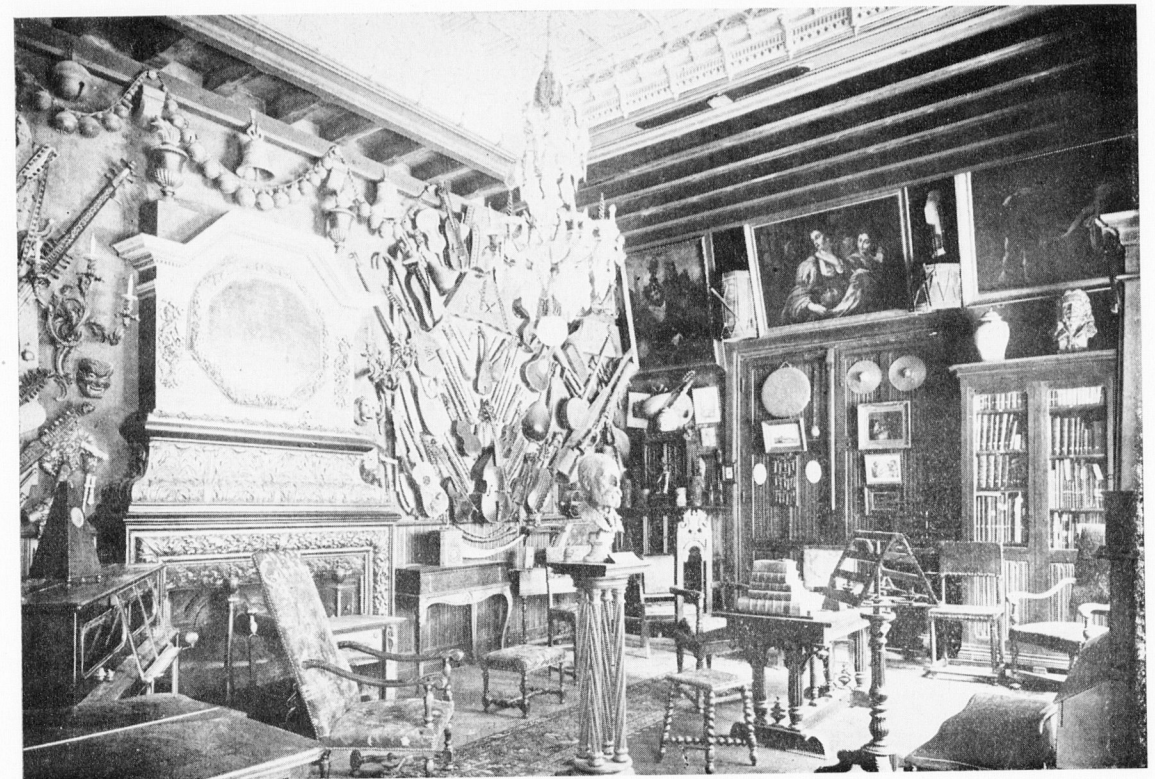
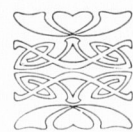
(225)



(225)



(130)



GRAND SALON DU FORT FOUCAULT

## INSTRUMENTS DE MUSIQUE

601 **Orgue d'appartement** (Louis XV) : Orgue à tuyaux (18<sup>e</sup> siècle), deux jeux et demi — Six boutons de registre — Bourdon prestant et nazard — Montre parlante en étain — Clavier noir et blanc — Soufflerie à la pédale — Peinture sur fond vert céladon — Trophées d'instruments à l'extérieur. A l'intérieur deux peintures sur les volets représentant : l'une Orphée captivant les animaux, avec cette légende au bas :

Par les charmes de l'Harmonie  
Les animaux se laissèrent priver

Sur l'autre : Un personnage jouant de la trompette, avec cette autre légende :

Aux accords de la Symphonie,  
Thèbes vit ses murs s'élever.

et sa **banquette** bois, style Louis XV. (Voir figure n<sup>o</sup> 601, p. 28).

602 **Petit orgue portatif** dit Nymphalie, à 23 tuyaux, meuble acajou ancien, avec cette étiquette : Ebrhard, facteur d'orgues 1785. — A l'intérieur, une autre étiquette manuscrite, portant ces mots : Réparé par moi, Davrainville (Pierre Honoré), facteur d'orgues, mécanicien à Paris, rue Basse du Rempart.

603 **Petit jeu de flûtes**, mécanique, 20 touches, dans une vitrine en acajou, 8 airs. Fait par Davrainville.

604 **Petit instrument à manivelles**, portatif, à cordes métalliques et marteaux. Buffet à claire voie sculpté, peint et doré, XVII<sup>e</sup> siècle, marqué : Micael Sieler Neusthath 1680.

605 **Epinette Française**, à l'italienne, pied à balustres engagés dans un cadre, peintures sur la table, avec cette inscription sur la barre des sautereaux : Fait par Jean Montazeau, 1632.

606 **Epinette Italienne** en bois de cèdre, dans un étui en marqueterie riche, peinture en camaïeu à l'intérieur, pieds bois doré, XVII<sup>e</sup> siècle.

607 **Superbe clavecin italien**, en bois de cèdre, clavier d'une grande richesse, plaqué de nacre de perle ciselé et d'écaïlle. La chapelle des sautereaux est aussi très richement marquetée, ainsi que la barre du soutien du couvercle et le pourtour du clavier. — Un grand paysage orne le dedans du couvercle. — L'instrument est en parfait état. (Voir fig. n<sup>o</sup> 607, p. 28).

608 **Vielle de Louvet** (Vieux Paris), forme Luth, ornements saillants, en ivoire, sculptés.

609 **Vielle du XVII<sup>e</sup> Siècle**, ornements au petit fer, fond plat, tête sculptée, origine de la fabrication de Mirecourt, première époque, vers 1660.

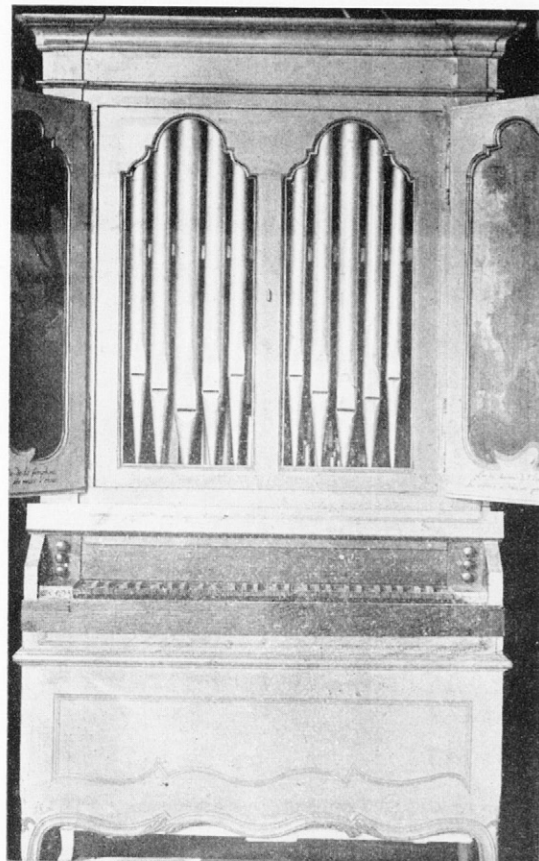
610 **Vielle Parisienne**, à fond plat, à 6 cordes sympathiques. Avec cette étiquette : Prieur, Paris.

611 **Vielle Parisienne**, attribuée à Lambert, peinte par Fleury. Paris 1760. Fond plat, tête sculptée, ornements ébène et ivoire, peintures sur les éclisses, XVIII<sup>e</sup> siècle.

612 **Vielle Italienne**, superbe tête sculptée, guillochures sur la chapelle et sur la touche.

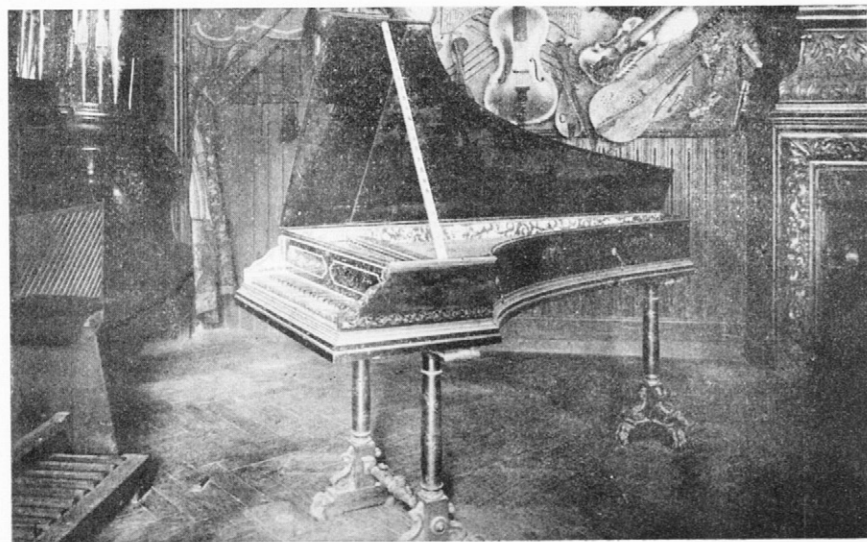
613 **Vielle Parisienne**, bordée de dents de loup, ébène et ivoire. Tête sculptée (de la fille), les touches gravées représentent des fleurs, des têtes, etc..., XVIII<sup>e</sup> siècle.





(601)

- 614 **Vielle Parisienne de Lambert**, tête sculptée, bordée de dents de loup, nacre, ébène et ivoire, éclisses à bandes et filets, chevilles ivoire.
- 615 **Vielle Parisienne**, bordée de dents de loup, filets ivoire, Chapelle armoriée, XVIII<sup>e</sup> siècle.
- 616 **Vielle de Louvet**, forme Luth, tête sculptée, Chapelle plaquée écaillé, bordée de dents de loup, XVIII<sup>e</sup> siècle.



(607)

- 617 **Belle vielle**, bordée de dents de loup, forme de la précédente et probablement du même auteur.
- 618 **Petite Vielle**, forme Guitare, très ornée d'incrustations en os et écaillé, tête volute ajourée, XVII<sup>e</sup> siècle. Fait par Grou à Lyon, 1748.
- 619 **Vielle dite sans clavier**, reproduction d'après Michel Prétorius, 1650 (restitution).

### INSTRUMENTS A CORDES PINCÉES

- 620 **Cystre à touches**, portant une étiquette anglaise, mais étant, en réalité, de fabrication espagnole. Joli instrument, orné dans son pourtour, de grenats et de cailloux du Rhin, tête à jour, chevilles ivoire, touche écaillé et argent, XVIII<sup>e</sup> siècle.
- 621 **Cystre Anglais**, tête sculptée ivoire (un Buckingham quelconque), superbe rosette en nacre de perle, bordé d'ornements en zigzag, tout autour de la table et de la touche, montage à vis, XVIII<sup>e</sup> siècle.
- 622 **Grand Cystre Italien**, à tête sculptée et dorée, ainsi que sa rosette.
- 623 **Théorbe de Renauld et Chatelain à Paris**, côtes cèdre, tout monté.
- 624 **Grand Archi-Luth Italien**, à côtes creuses, peintures sur la tête, marqueterie d'ivoire gravée sur la table.
- 625 **Archi-Luth Vénitien**, *pièce unique* par sa beauté, son authenticité et sa belle conservation, touches en ébène, avec rinceaux, blasons en ivoire et os, corps en luth, à très petites côtes creuses, séparées par des filets d'ivoire, chevilles d'ivoire, marqueterie, dans toute la longueur du manche, magnifique étui en cuir gaufré, authentique, blasonné, tout monté.
- 626 **Guitare (Grande) Italienne**, à fond convexe en cèdre et filets ébène, incrustations de fleurs et filets de nacre, de perle, sur la table.
- 627 **Guitare (Française) de Voboam**, ornements en dents de loup et ivoire, autour de la table et de la touche, belle rosette en nid d'hirondelles ajourée, toute montée, fin du XVII<sup>e</sup> siècle.
- 628 **Guitare Italienne**, fond éclisse en bandes alternées d'ivoire et d'ébène.

- 628 bis **Guitare**, vernis rouge, filets ivoire et ébène, incrustations de nacre en feuillages tout autour de la table et de la touche, écusson nacre sur la tête.
- 629 **Guitare de Lambert**, à Paris, bordée de dents de loup, ivoire, écaillé, rosette en nid d'hirondelles.
- 629 bis **Guitare Italienne**, Fond convexe, à bandes séparées
- 629 ter **Guitare**, vernis rouge, E. Perrin fils à Paris, filets ébène et ivoire, 6 chevilles.
- 630 **Guitare Italienne**, Fond convexe, à bandes séparées de filets d'ivoire. Riches rinceaux d'ivoire sur le manche, autour de la table, de la rosette et de la tête, XVII<sup>e</sup> siècle.
- 630 bis **Guitare**, forme triangulaire, 7 cordes, rosace dorée, soleil doré à la tête.

- 630 **Guitare Française**, à éclisses en ébène, fond à bandes, XVIII<sup>e</sup> siècle.
- 637 **Guitare Parisienne**, fond et éclisses à bandes alternées.
- 638 **Lyre Guitare (Grande)**, fond et éclisses à bandes alternées, Style XVIII<sup>e</sup> siècle.
- 639 **Lyre Guitare du Premier Empire**, en palissandre, ornée de têtes d'aigles et pommes de pin en bronze doré, filets ivoire pourtourner la table et le manche, peintures allégoriques sur la table.
- 640 **Guitare Chinoise** (de fabrication), laquée et dorée, faite sous la direction probable des Missionnaires français, non montée



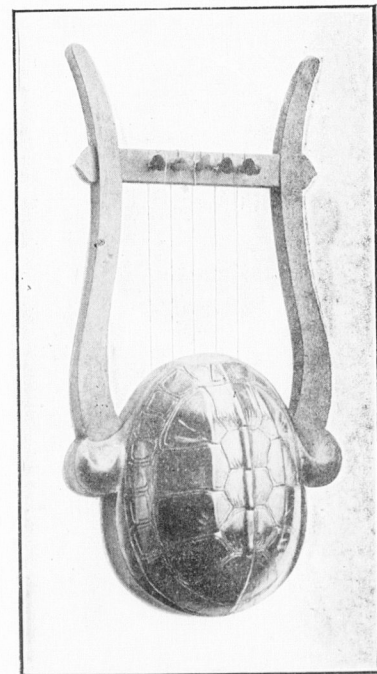
GRAND SALON DU FORT FOUCAULT

- 631 **Basse de Mandoline, de Vinacio** à Naples, beau vernis rouge doré, grand modèle, XVIII<sup>e</sup> siècle.
- 632 **Basse de Mandoline, de Vinacio** à Naples, beau vernis rouge doré, petit modèle.
- 633 **Luth Allemand**, tête modifiée, du XVII<sup>e</sup> siècle, beau vernis brun rouge.
- 634 **Luth Italien**, côtes palissandre, filets ivoire, ornements en zigzag sur le manche et la tête, XVII<sup>e</sup> siècle.
- 635 **Grande Guitare Italienne**, fond en bois des îles, à filets, table marqueterie de nacre, ivoire et ébène sur le manche et 6 cordes pédale, toute montée.

- 641 **Mandoline**, en ivoire, italienne, belle pièce en parfait état. Cet instrument possède son curieux étui, en cuir, orné de clous dorés.
- 641 bis **Mandoline**, fond érable, ornements d'or sur la tête, 8 chevilles.
- 641 ter **Guitare**, fond bandes alternées, vernis rouge, incrustations nacre, filets ivoire et ébène, 11 clefs.
- 642 **Mandoline de Vinacio**, côtes creuses, XVIII<sup>e</sup> siècle.
- 643 **Mandoline de Vinacio**, côtes creuses, ornements écaillé, XVIII<sup>e</sup> siècle.



- 644 **Mandoline Italienne de Fabricatore** du XVIII<sup>e</sup> siècle.  
 645 **Mandoline**, du même auteur.  
*Ces quatre derniers instruments viennent de la vente de M. Cerlier, autrefois Professeur de trompette au Conservatoire et mandoliniste distingué.*  
 646 **Mandoline Italienne**, du XVIII<sup>e</sup> siècle.  
 647 **Mandoline Italienne**, du XVIII<sup>e</sup> siècle.  
 648 **Mandoline Italienne**, du XVIII<sup>e</sup> siècle.  
 649 **Guitare Harpe de Levière**.  
*Brevet pris en France, en 1825, par Levière Mordaunt, Professeur de musique, à Londres.*  
 650 **Guitare Française**, en érable d'Amérique, commencement du XIX<sup>e</sup> siècle.  
 650 bis **Grande Lyre Guitare**, avec montants sculptés et dorés éclisses à bandes (Fait à Marseille). Pièce rare, XVIII<sup>e</sup> siècle.  
 651 **Mandoria Italienne**, 6 cordes doubles, Côtes en bois des Iles, Filets ivoire, XVIII<sup>e</sup> siècle.  
 652 **Mandoria** (mignone) Italienne, 5 cordes doubles, côtes en cèdre, filets ivoire et ébène, marqueterie sur le manche, XVII<sup>e</sup> siècle.  
 653 **Mandoria** (allongée), Tête plate, 4 cordes doubles, côtes en bois des Iles, Filets ivoire, marqueterie sur le manche, italienne, XVII<sup>e</sup> siècle.  
 653 bis **Trois Mandolines Italiennes**, 4 cordes et 8 chevilles.  
 654 **Mandoline** (forme allongée), 6 cordes doubles, côtes en bois des Iles, filets ivoire, incrustations décoratives sur le manche, XVII<sup>e</sup> siècle.  
 655 **Lyre de Saint Avault**, ornée de marqueterie en bois de couleur sur la table. (Ancienne collection Gand), XVIII<sup>e</sup> siècle).  
 656 **Lyre Guitare**, époque Premier Empire, filets ivoire, fond et éclisses en palissandre, ornée de deux étoiles sur la table, glands d'ivoire aux extrémités, 6 cordes.



(657)

- 657 **Lyre Grecque**, antique, à carapace de tortue, 5 cordes, Testudo (reproduction). V. fig. n° 657.

- 658 **Lyre Grecque**, antique, à cordes, d'après une coupe grecque du Musée de Berlin (reproduction).  
 658 bis **Lyre Grecque** (reproduction).  
 659 **Harpe** du XI<sup>e</sup> siècle. Reproduction d'après un manuscrit de la bibliothèque de Saint-Martial, à Limoges.  
 660 **Harpe** du XI<sup>e</sup> siècle, même type, avec variante dans l'ornementation.

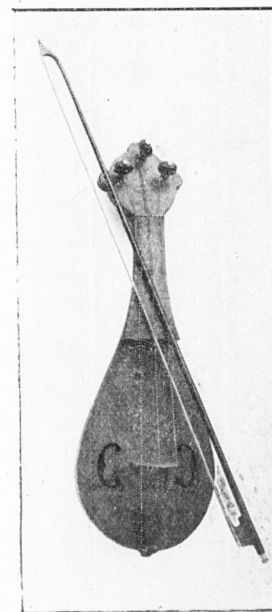
### INSTRUMENTS À CORDES FRAPPÉES

- 661 **Psalterion**, du XV<sup>e</sup> siècle. Reproduction d'après une statue du portail de Saint-Pierre à Saintes.  
 662 **Tympanon**, orné de peintures, rosette dorée, XVIII<sup>e</sup> siècle, non monté.  
 663 **Tympanon**, peinture XVIII<sup>e</sup> siècle (très riche), pieds sculptés, rosettes à jour et dorées.  
 664 **Tympanon** (grand), facture parisienne, orné de trophées d'instruments et d'une armoirie, fruits et fleurs, rosettes découpées à jour.  
 665 **Grand Tympanon**, sculpté, rosettes sculptées, dorées et à jour, forme Louis XIV, très mouvementée, pourvu de ses baguettes.  
 666 **Petit Tympanon**, peintures, rosettes découpées à jour et dorées, armoiries.

### INSTRUMENTS A ARCHET

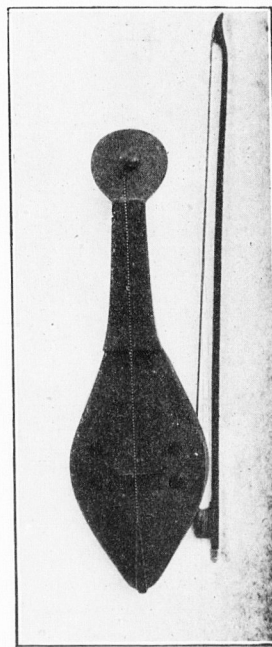
#### VIOLAS

- 667 **Rebec** d'après David Gérard, *la Vierge et les Saints*, 1450-1530, Musée de Rouen, Reproduction.



(668)

- 668 **Gigue** à une corde, avec son archet, Reproduction exacte prise sur le portail de l'Abbaye de Moissac, XI<sup>e</sup> siècle. (V. fig. 668).



(669)

- 669 **Rebec**, à 3 cordes, forme arrondie, avec son archet. Reproduction exacte du Portail de Moissac, XI<sup>e</sup> siècle. (V. fig. n° 669).

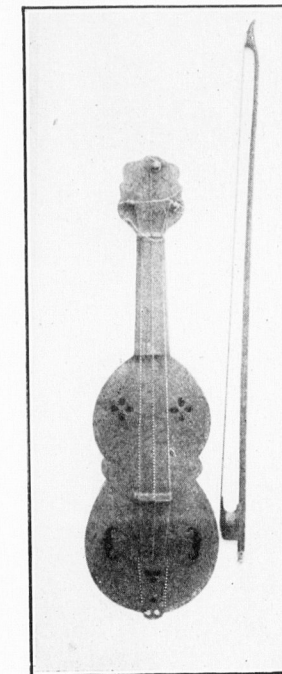
- 669 bis **Rebec**, à 3 cordes ou Vinelle (reproduction). (Voir fig. n° 669 bis).  
 670 **Basse de Virole**, de Magini (authentique), ornements en filets sur la table et sur le fond. Rinceaux d'ivoire sur la touche et sur la queue, Tête sculptée à 6 cordes, XVII<sup>e</sup> siècle. (V. fig. n° 670, p. 32).  
 671 **Basse de Virole Espagnole**, à 6 cordes et une corde sympathique de *Don Pedro Churrubilla*, 1790, réparée par M. A. Tolbecque, en 1898, tête sculptée.



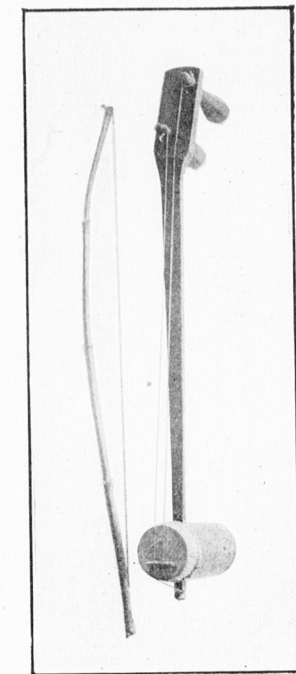
(672)

- 672 **Basse de Virole**, à 6 cordes. Reproduction d'après le tableau du *Dominiquin* (Sainte-Cécile). Tête sculptée, ailée, représentant une femme chantant. Peinture sur les éclisses, fond et table. Armoiries au centre de l'instrument. (V. fig. n° 672).  
 673 **Basse de Virole de Tolbecque**. Copie exacte d'une basse de virole qui est au Conservatoire, fond, table et éclisses peinture. Tête sculptée et dorée.  
 674 **Ravanastron Indien**. Reproduction. (Voir fig. n° 674).  
 675 **Virole d'Amour**, de *Julius Aletsée*, à *Munchen*. Conservation parfaite. Tête de lion sculptée, dorée, 6 cordes sympathiques. (V. fig. n° 675).  
 676 **Virole** du Musicien de la Cathédrale de Chartres, XIV<sup>e</sup> siècle. Reproduction. V. fig. 676.  
 677 **Tête de Virole** (basse), de *Bertrand*, à *Paris*. 7 cordes. Représentant une femme.  
 678 **Virole d'Amour**, à 7 cordes et 6 cordes sympathiques. Tête sculptée, l'Amour avec un bandeau, très beau vernis rouge brun. *Thomas Hulinzki*, Anno 1781, à *Prag*. Voir fig. n° 678, p. 32).

- 679 **Virole d'Amour**, Italienne, d'*André Guarnerius*, forme guitare, 7 cordes, 6 cordes sympathiques, tête en volute.

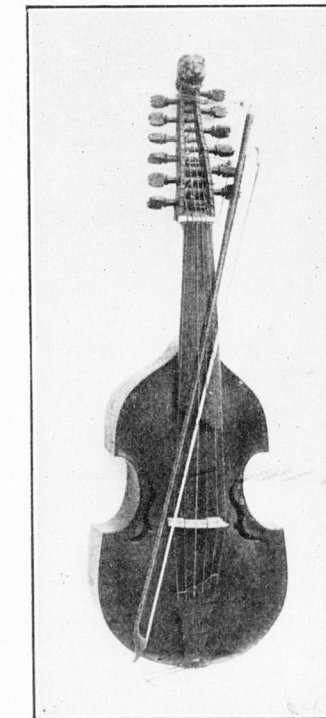


(669 bis)

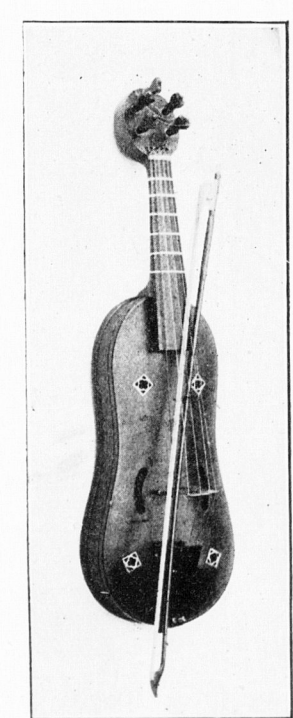


(674)

- 680 **Viola Pomposa**, à 5 cordes, tête sculptée, fabriquée par *Claude Pierray*, rue des Fossés-Saint-Germain-des-Prez, à *Paris*, 1718. Chevilles palissandre.



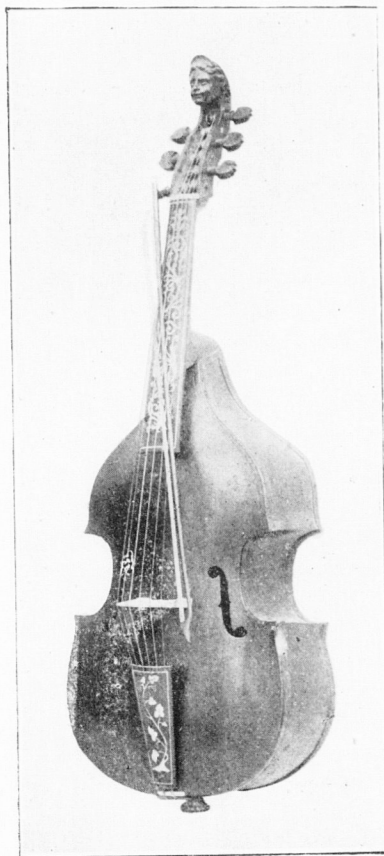
(675)



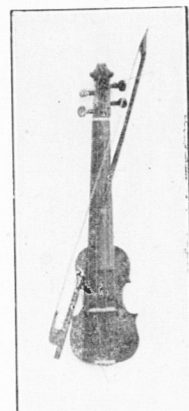
(676)



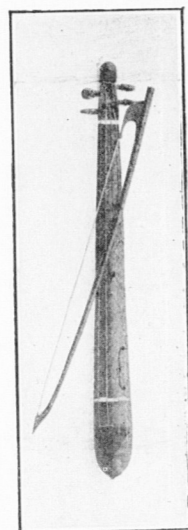
681 **Viole d'Amour**, à 7 cordes, 7 cordes sympathiques. Tête sculptée. Reproduction d'un instrument appartenant à S. M. la Reine de Hollande.



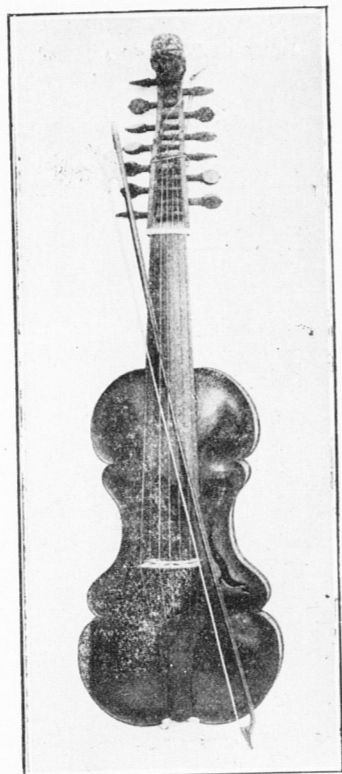
(681)



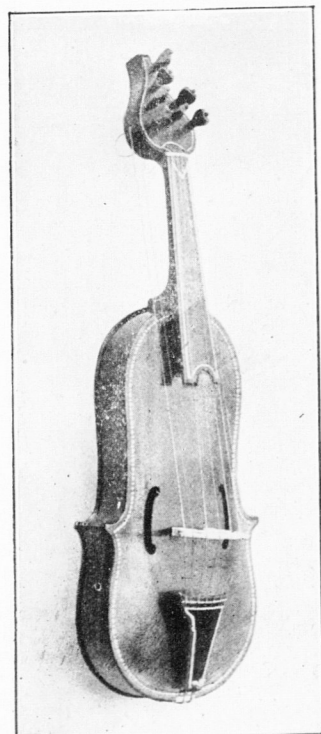
(688)



(689)

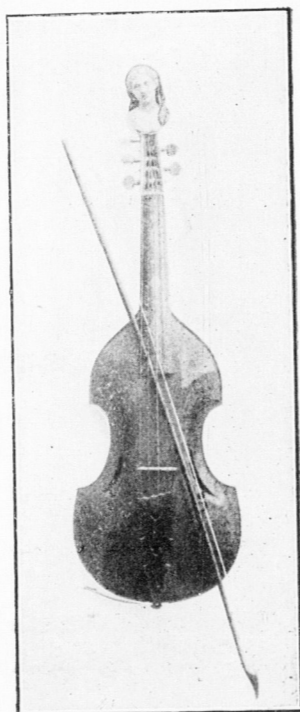


(678)



(682)

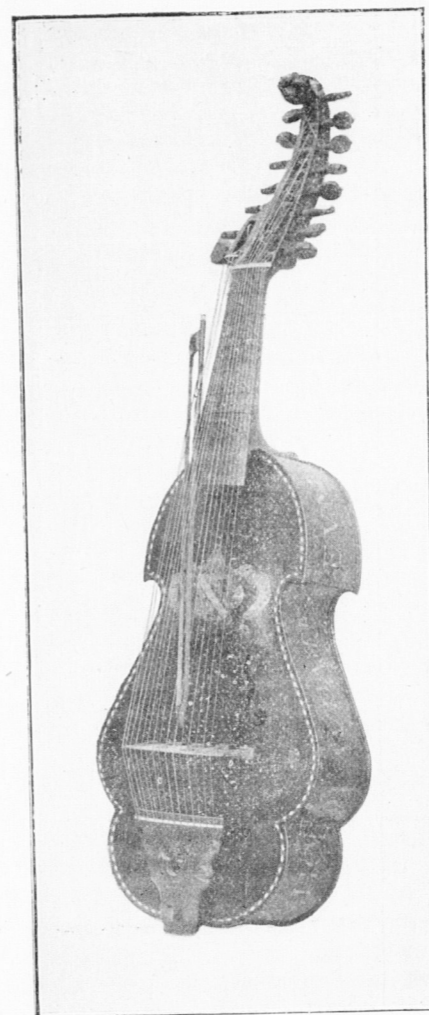
- 682 **Viola da Braccio**, d'après *Raphaël*, au Vatican, 6 cordes et 1 bourdon. (V. fig. n° 682).
- 683 **Pardessus de Virole**, de *Gagliano*. Instrument unique comme beauté, richesse de sculpture et conservation. Tête et chevilles en ivoire. Touche niellée d'argent. Filets ivoire, à la tête et autour de l'instrument. D'une grande valeur et d'une *authenticité absolue* dans toutes ses parties. 5 cordes. Anno 1760. (V. fig. n° 683)
- 684 **Pardessus de Virole** de *Louis Guersen*. 5 cordes, Tête sculptée, joli vernis, à bandes alternées (état de neuf).
- 685 **Pardessus de Virole** ou **Violon d'Amour**, fond voûté, Tête sculptée (un nègre). *Salomond*, à Paris, 1740
- 686 **Violon d'Amour**, facture parisienne, à 5 cordes.
- 687 **Violon** de la *Maison Gand et Bernardel*. Cet instrument est enrichi de peintures, vernis Martin sur fond or, fleurs, instruments et rinceaux, fabriqué pour l'Exposition 1889.
- 687 bis **Violon de Breton**, luthier, fournisseur de la Duchesse d'Angoulême 1819; sur le fond, sujet mythologique: Hercule terrassant l'Hydre de Lerne.
- 688 **Pochette de Paris**, forme violon, touche écaille (parfait état). (V. fig. 688).
- 689 **Pochette Italienne**, forme gondole, tête sculptée, filets ivoire, table en cèdre, XVII<sup>e</sup> siècle Cet instrument a son étui en cuir repoussé. Très curieux. (V. fig. 689).
- 692 **Pochette**, forme *Lyrone*. Reproduction.
- 693 **Pochette**, forme *Lyrone*, autre modèle. Reproduction.



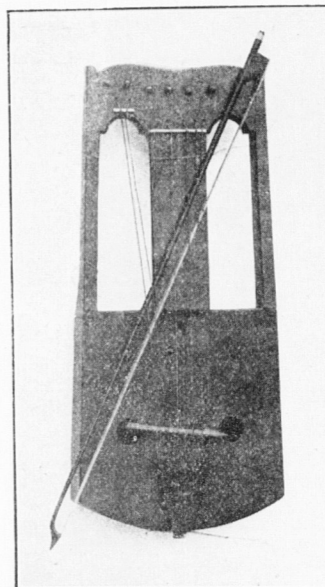
(683)

690 **Pochette** forme gondole, tête en écusson, table en cèdre, corps en érable, toute montée.

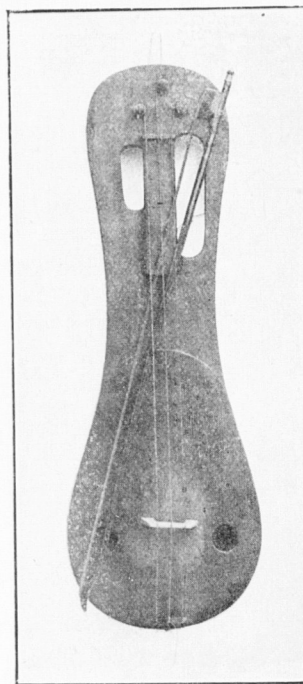
691 **Pochette** en gondole. Reproduction de la précédente.



(694)



(696)



(695)

- 694 **Lyrone** ou **Basse de Lyre**, 15 cordes, marqueterie, peinture sur les éclisses. Reproduction d'après *Mersenne*. Reproduction. (V. fig. 664).
- 695 **Crowth Trithant**, à 3 cordes, avec son archet. Reproduction d'après *Botée de Toulmont, Féris*, etc., etc. du IX<sup>e</sup> au XI<sup>e</sup> siècle. (V. fig. 695).
- 696 **Crowth Gallois**. Reproduction d'après les mêmes auteurs. 6 cordes. Voir ci-après, à l'article 99<sup>me</sup> de la bibliothèque musicale, la brochure de M. Edward Heron-Allen sur le *Crowth Gallois*. V. fig. 696.
- 697 **Viola d'Amour**, à 7 cordes. Tête sculptée dorée, d'après un instrument de la collection *Lasserre*.
- 698 **Ténor** du quatuor à cordes, de *Guersen*, XVIII<sup>e</sup> siècle.
- 699 **Viola** (Vieux Paris), modèle tête sculptée, petit modèle.
- 700 **Violon**, à la *Suleau*, table ondulée.
- 701 **Violon**, trapézoïdal, de *Savart*.
- 701 bis **Violon** fait par *Cruquière et Calot*, rue Neuve Saint-Eustache, Paris (Vieux Paris) avec son étui. Ce violon est celui sur lequel jouait *M. Isidore Tolbecque*, père de *M. A. Tolbecque*.
- 701 ter **Alto** fait par *M. A. Tolbecque* pour son usage personnel et portant la marque: *A. Tolbecque Fils jecit, Parisi, anno 1851*; avec son étui.
- 702 **Violon** à la *Chanot*.

702 bis **Violon** fait par *Simon Gilbert*, luthier, musicien de la Cathédrale de Metz (1751), orné de peintures sur le fond (bouquets) et sur la table (sujet galant), éclisses armoriées.

702 ter **Viola**, à 4 cordes et 4 cordes sympathiques, vernis rouge (Vieux Paris).

702 quater **Contrebasse** à 4 cordes, grand modèle.

## INSTRUMENTS A VENT

- 703 **Serpent tordu**, à 6 trous, embouchure en ivoire.
- 704 **Serpent tordu**, à 6 trous et clés, embouchure en ivoire
- 705 **Buccin**, à tête de chimère peinte et dorée.
- 706 **Ophicléide Militaire**, à tête de chimère peinte et dorée.
- 707 **Ophicléide primitif**, en cuir bouilli, vernis jaune.
- 708 **Serpent Italien**, forme originale (replié sur lui-même), garniture argent massif, XVII<sup>e</sup> siècle.
- 709 **Cornet de Chasse**, en cuivre, pavillon orné, XVI<sup>e</sup> siècle.
- 710 **Basse de Cornet**, à 1 clé, XVI<sup>e</sup> siècle. Reproduction.
- 711 **Basse de Cornet**, à 1 clé. Reproduction.
- 712 **Basse de Cornet**, à 1 clé. Reproduction.
- 713 **Ténor de Cornet**. Reproduction.
- 714 **Ténor de Cornet**. Reproduction.
- 715 **Ténor de Cornet**. Reproduction.
- 716 **Pardessus de Cornet**. Reproduction.
- 717 **Pardessus de Cornet**. Reproduction.
- 718 **Pardessus de Cornet**. Reproduction.
- 719 **Alto de Cornet**. Reproduction.
- 720 **Basse de Cornet**, forme serpent, très curieuse, Reproduction.
- 721 **Crémorne**, capsule et tête en ébène. Corps en bois, recouvert en peau noire. Reproduction.
- 722 **Trompette Sax**, modèle d'Aïda.
- 723 **Trompette Sax**, modèle d'Aïda.



- 724 **Trombonne**, à 6 pistons et 7 pavillons, création d'Adolphe Sax.
- 725 **Bassons anciens** (XVIII<sup>e</sup> siècle).
- 728 **Hautbois**, ancien, pavillon cerclé d'ivoire, 2 clés, paraît du XVII<sup>e</sup> siècle, sans nom d'auteur.
- 729 **Hautbois**, de *Delusse*. 2 clés, avec un corps de rechange. Buis, ivoire et argent.
- 730 **Hautbois**, 3 clés, 3 larges viroles en ivoire, XVIII<sup>e</sup> siècle, *Bizey*.
- 731 **Hautbois**, tout en ivoire, clés argent, XVIII<sup>e</sup> siècle.
- 732 **Hautbois**, ébène, 3 clés argent, viroles en ivoire, XVIII<sup>e</sup> siècle.
- 733 **Hautbois**, 3 clés argent, 1 corps de rechange, buis, viroles ivoire, XVIII<sup>e</sup> siècle.
- 734 **Hautbois**, 3 clés argent, 4 viroles ivoire, XVIII<sup>e</sup> siècle.
- 735 **Hautbois**, 4 clés en buis, 5 viroles ivoire, corps buis.
- 736 **Clarinette**, tout ivoire, 5 clés argent, XVIII<sup>e</sup> siècle.
- 737 **Cor Anglais, Courbe** (Italien), recouvert de cuivre, 2 clés, XVIII<sup>e</sup> siècle.
- 738 **Cor Anglais, (Allemand Bayreuth)**, coudé, 5 clés, viroles ivoire.
- 739 **Cor Anglais courbe**, de *Thiebert Père*, 2 clés, viroles cuivre, recouvert cuir.
- 743 **Flûte à bec** (Taille), tout ivoire, viroles argent, fabrication allemande (*Ritter*).
- 744 **Flûte à bec** (Dessus), Bec, 3 viroles et pavillon ivoire.
- 745 **Flûte à bec**, sculptée, en buis, viroles en corne, XVI<sup>e</sup> siècle.
- 746 **Deux Flûtes à bec** (Dessus), tout ivoire, XVIII<sup>e</sup> siècle.
- 747 **Flûte à bec** (Pardessus), tout ivoire, XVIII<sup>e</sup> siècle.
- 749 **Deux Flûtes à bec** (Alto), buis, viroles ivoire, 1 clé double.
- 750 **Flûte à bec**, en faïence, ornements peints, sous émail. *Toutes les flûtes en ivoire sont du XVIII<sup>e</sup> siècle.*
- 750 bis **Basson**.

#### FLUTES TRAVERSÈRES ou ALLEMANDES

- 751 **Flûte**, en ivoire, clé argent, XVIII<sup>e</sup> siècle.
- 754 **Flûte**, en ivoire, 1 clé argent et un corps de rechange.
- 755 **Flûte**, en ivoire, sans corps de rechange.
- 756 **Flûte** en ébène, 2 corps de rechange.
- 757 **Flûte** en ivoire, 1 corps de rechange.
- 758 **Flûte**, en buis, à virole ivoire, 2 corps de rechange, de *Malot Père*.
- 759 **Fifre**, ébène, viroles ivoire.
- 760 **Fifre**, faïence, ornements peints sous émail.
- 761 **Fifre**, faïence, ornements peints sous émail, XVIII<sup>e</sup> siècle.
- 762 **Fifre militaire**, en palissandre.
- 763 **Flageolet**, ivoire, à bec.
- 764 **Flageolet**, ébène, viroles ivoire.
- 765 **Flageolet** (petit), ébène et ivoire, pour l'éducation des oiseaux.
- 766 **Flageolet**, en buis.
- 767 **Flageolet**, en buis, en fa, de *Collin*.
- 768 **Flageolet**, ébène, viroles ivoire, 1 clé.
- 769-770-771 **Flûtes doubles**, douces, anglaises. A une seule embouchure et deux corps séparés. Ces trois instruments sont en buis, ivoire et à clés d'argent. Ils sont en différents tons. D'une fabrication excessivement soignée, de la *Maison Bainbridge et Wood*, à Londres.

- 772 **Flûte douce double**, à 2 embouchures. Fabrication anglaise, sans nom d'auteur.
- 773 **Canne-Flûtes**, traversière.
- 774 **Canne-Flûte**, Traversière. Imitation d'une liane.
- 775 **Canne-Flûte**, Traversière. Imitation d'un rotin.
- 776 **Musette**, Sourdeline ou de la Cour, Hautbois, Jeu d'entre mains, bourdon à verrous, Clé d'argent, soufflet muni de ses courroies, habillée de vieille soie
- 777 **Musette à soufflet** (Sourdeline). Même désignation que la précédente, habillée velours de Gênes, écusson aux armes espagnoles.
- 778 **Musette**, en ivoire, bourdon à allongement, se souffle à la bouche, type auvergnat.
- 779 **Musette Grecque Antique** ou **Flûte à deux corps**, sur un sommier se soufflant à la bouche. Reproduction d'après *Bartholinus* (V. l'article 13 de la bibliothèque musicale ci-après : *De Tibiis Veterum*).
- 780 **Musette Anglaise**, bois des Iles.
- 781 **Musette**, petite, française, bois des Iles.
- 783 **Musette**, petite, en ébène.
- 785 **Musette**, petite, sans clé.
- 786 **Musette**, petite, viroles ivoire.
- 787 **Musette**, petite, à 5 clés, de *Godefroy*, à Paris.
- 788 **Corne d'appel**, pour les chiens, en ivoire sculpté, embouchure corne.
- 789 **Corne d'appel**, pour les chiens, sculpture et armoiries en ivoire, XVI<sup>e</sup> siècle.
- 791 **Sifflet de chasse**, en ivoire, buste de Diane, XVII<sup>e</sup> siècle.
- 792 **Sifflet en os** (antique), que l'on mettait dans les tombeaux grecs, pour appeler la barque à Caron.
- 793 **Syringe** ou **Flûte de Pan**, en roseaux, 20 tubes, monture à jour.
- 794 **Syringe**, même modèle que la précédente. *Ces deux instruments sont modernes.*
- 795 **Trompette** (Fabrique de Murano), en verre, destinée au Carnaval de Venise, XVII<sup>e</sup> siècle.
- 796 **Porte-Voix Japonais**, en bronze, se télescopant.
- 797 **Flûte en Musette** ou à 5 corps, buis, d'après *Kircher et Mersenn*. Reproduction.
- 798 **Oliphant** (indien), en ivoire, pour la conduite des éléphants dans l'Inde.
- 799 **Calissoncini italien et turc**, très ornementé de nacre de perle, XVII<sup>e</sup> siècle.
- 800 **Harmonica allemand**, en nacre de perle, avec son étui.

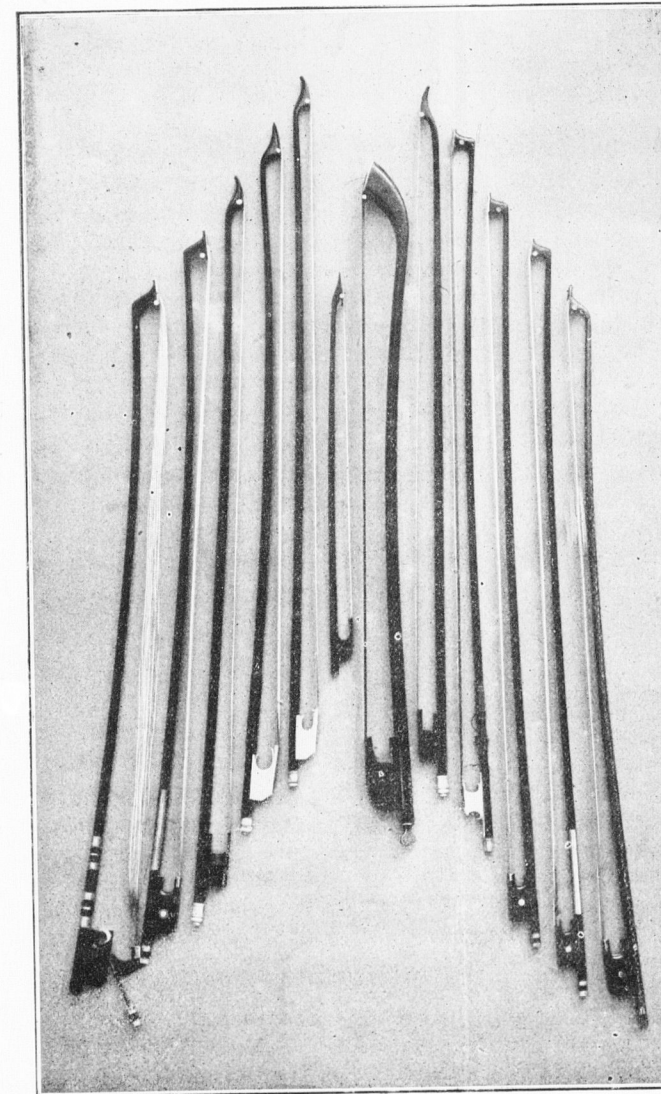
#### TAMBOURS, TIMBALES, etc.

- 801 **Tambour**, caisse claire, de Gardes Françaises, avec ses baguettes.
- 802 **Tambour italien**, avec ses baguettes.
- 803 **Tambour Vendéen**, de l'époque de la République.
- 804 **Tambour Pyrénéen**, à cordes, pour accompagner le galoubet.
- 805 **Tambour de Basque Français**, XVIII<sup>e</sup> siècle.
- 806 **Tambour de Basque Egyptien ou Mauresque**, ornements ivoire et étain.
- 807 **Timbales** (une paire), peintes aux armes de Louis XIV.
- 808 **Cloche**, en bronze, du Château de Touchepret, très ornée d'armoiries, XVII<sup>e</sup> siècle.
- 809 **Cloche**, vieille faïence (*Rouen*).

- 810 **Grelots**, série de 3 guirlandes de grelots de différentes grosseurs.
- 811 **Echelette** ou **XYLORGANO**, ancien, 16 notes.
- 812 **Cymbales**, 2 paires de petites cymbales mauresques ou égyptiennes.
- 813 **Cystre**, peint et doré, à 4 timbres d'acier, 1<sup>er</sup> Empire, destiné probablement à un ballet.

#### INSTRUMENTS & OBJETS DIVERS

- 815 **Collection de Clés de Clavecin**, depuis le XV<sup>e</sup> siècle, 17 numéros.
- 816 **Collections d'Archets Anciens et Modernes**, à baguettes cannelées et lisses, hausse d'ivoire, pour Basse de Viole, Dessus de Viole, Pardessus de Viole, Crowth, Vielles du XVI<sup>e</sup> au XVIII<sup>e</sup> siècle, et reconstitution des archets des instruments disparus et des pochettes. Voir fig. 816.
- 816 bis **Autre Collection de 19 Archets**, en Fernambouc, pour Violon, alto et violoncelle et dont se servait personnellement M. A. Tolbecque.



(816)

- 817 **Oliphant** d'ivoire.
- 818 **Grande Trompette Indienne**, en bronze.
- 819 **Table de Harpe**, peinte de chinoiseries en relief, XVIII<sup>e</sup> siècle.
- 820 **Collection importante des plus curieux Chevalets**, de Viole, Cystres, Lyrones, Basse de Viole, Crowth, Violon Alto, Ténor, Basse, etc., etc. — Plus de cent numéros, en 2 tableaux partie de cette collection. V. fig. 220, page 37.
- 821 **Étui de Violon** (Italien), à calotte, du XVIII<sup>e</sup> siècle, Ayant contenu le violon d'*Amati de Rolla*, Professeur de *Paganini*. Cet étui est attribué à *Stradivarius*. Cuir et clous de cuivre, avec le nom de Rolla.
- 822 **Coffret (Pièce unique)**, cuir doré, bronze doré, contenant 20 pièces, tant de hautbois que de flûtes traversières et à bec d'ivoire et buis). — XVIII<sup>e</sup> siècle. *Cette pièce magnifique est aussi intéressante que décorative.* (V. fig. 822).
- 825 **Quânon (Egyptien)**, à 72 cordes. Cet instrument est orné d'incrustations d'ivoire, d'ébène et de nacre, XVII<sup>e</sup> siècle.
- 826 **Serinette**, contenue dans une imitation de livre avec cette étiquette : *Révolution du Cylindre*.
- 827 **Série d'embouchures**, pour différents instruments, Collection Sax.
- 828 **Étui à Anches de Hautbois**, en galuchat, XVIII<sup>e</sup> siècle.
- 829 **Tête de Vieille de Paris**, XVIII<sup>e</sup> siècle, représentant Cérés.



(822)





(830)

830 **Grand Orgue de Salon**, à tuyaux. (Voir fig. 830).  
Cet orgue mesure environ quatre mètres de hauteur sur quatre de largeur, buffet sculpté, trophées d'instruments de musique des deux côtés du buffet, montre peinte, deux claviers, grand orgue et récit expressif, pédalier d'Ut en Fa, à 29 touches, 3 pédales de combinaison.

*Jeux du Grand Orgue*

Bourdon de 8 .....	54 notes
Bourdon de 16 .....	54 notes
(dont les 12 premières sont acoustiques)	
Flûte de 8 .....	54 notes
Prestant octaviant .....	54 notes
Trompette électrique .....	54 notes
Doublette .....	30 notes
Dessus de flûte de 8 .....	37 notes
Dessus de Gambe de 8 .....	37 notes

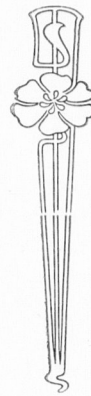
*Jeux du récit expressif*

54 touches, dont les 12 premières sont empruntées au Grand Orgue.	
Cor de nuit 8 pieds .....	42 notes
Gambe 8 pieds .....	42 notes
Quinte .....	42 notes
Flûte de 4 pieds .....	42 notes
Basson-Hautbois .....	42 notes
14 Registres, dont 1 pour le souffleur.	

*Les Pédales de Combinaisons sont :*

- Une pour appeler la trompette.
- Une pour accoupler les claviers.
- Une pour l'expression.

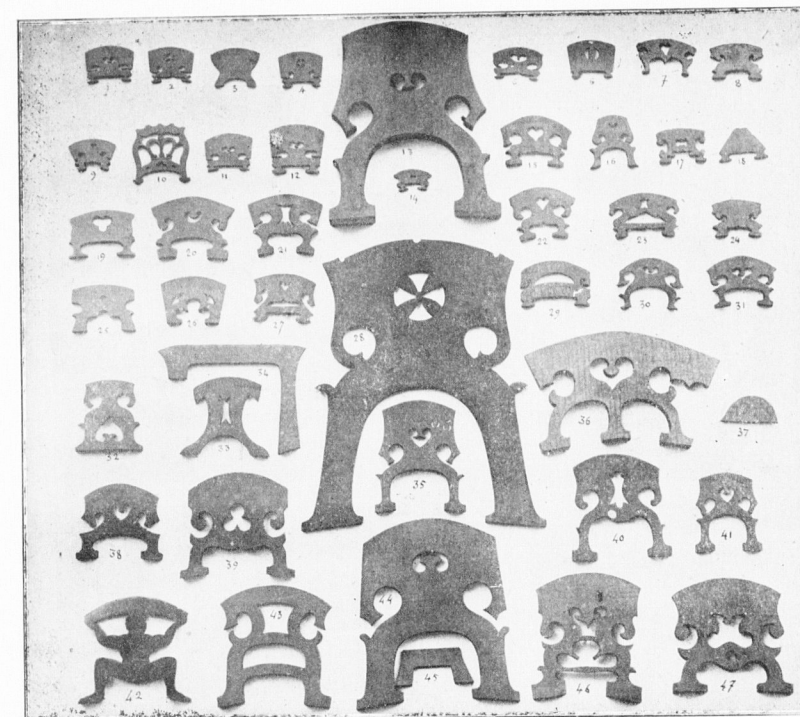
830 bis **Piano Erard**, demi-queue, n° 19420, 6 octaves  $\frac{1}{2}$ , cordes parallèles et châssis en fer, enveloppe en bois de Gayac et palissandre, 2 m. 09 x 1 m. 83.



- 830 ter **Piano droit**, à clavier se levant et se baissant, pourvu d'une seconde mécanique de remplacement, 7 octaves (1.10x1.35x0.38), marque *Aucher*, Paris, rue de Bondy, 44.
- 831 **Clarinette**, buis, ivoire, 5 clés de cuivre, signée : *Baumann*, Paris, vers 1830.
- 832 **Deux Cornets**, Ivoire, XVII<sup>e</sup> siècle.
- 833 **Quatre paires de Castagnettes**, en ivoire.
- 834 **Trois Tambours Arabes**, appelés *Dardboukkoh*.

*Ces trois instruments sont ornés de peintures.*

- 844 **Guitare**, à 6 cordes, XIX<sup>e</sup> siècle.
- 846 **Trompette, marine Allemande**, et son archet, XVII<sup>e</sup> siècle.
- 847 **Tête de Violle d'Amour**, ange ailé.
- 849 **Un Sifflet Pyrénéen**, système de la flûte de Pan.
- 851 **Jeu de Flûte mécanique**, 8 airs. Dans un superbe boîtier en noyer ciré, sculpté, avec une claire-voie en cuivre, Epoque Louis XV.
- 852 **Jeu de Flûte Mécanique**, cylindre en cuivre, 8 airs, Epoque Louis XV. N'a pas de logement et a besoin de réparations.



(820)

- 835 **Gong Chinois (Tamtam)** et son bâton.
- 836 **Paire Cymbales Turques**.
- 837 **Flûte Traversière** (parties de), en ivoire, dans un coffret de cuir orné, XVII<sup>e</sup> siècle.
- 839 **Cor d'Harmonie**, sa boîte et ses tons.
- 840 **Une quinzaine de pièces détachées**, telles que : Appeaux, Queues, Touches.
- 842 **Cystre Français**, à baguette, en acier, 1<sup>er</sup> Empire.
- 843 **Guitare Arabe**, 3 cordes, *Baglamd*, ornements nacre.
- 853 **Jeu de Flûte Mécanique**, de *Davrainville*, boîte vitrée.
- 854 **Instrument Japonais**, à cordes, grand modèle.
- 855 **Instrument Japonais**, à cordes, petit modèle.
- 856 **Instrument Exotique**, en forme de harpe.
- 856 bis **Cor de Chasse**.
- 864 **Métronome Maelzel**, grand modèle.
- 865 **Métronome Maelzel**, petit modèle.
- 911 **Bâton de chef d'orchestre**, de M. Tolbecque.





## BIBLIOTHÈQUE MUSICALE

- 1 **Adam Adolphe**. — *Souvenir d'un musicien*. Paris, Michel Lévy, 1857, Br. in-12
- 2 **Agus et autres**. *Principes élémentaires de Musique et Solfèges* pour servir à l'étude dans le Conservatoire de Musique. Paris, Imp. du Conservatoire, an X. 1 exemplaire en 2 parties, 2 vol. in-4° cart. et 1 exemplaire en 2 parties réunies en 1 vol. in-4° cart.
- 4 **Albinoni Tomaso**. — *Sinfonie e Concerti*. Amsterdam, Etienne Roger, 7 plaq. in-folio cart. Bradel.
- 5 *Annuaire du Conservatoire royal de Bruxelles*. Années 1878, 1879, 1881, 1882, 1883, 1886, 1891, Bruxelles, Ramelot, Br. 7 vol. in-12.
- 6 **Aristoxène**. — *Eléments d'Harmonie*. Paris, Haffner, 1870, 1 vol. in-8° Br.
- 7 **Avolio**. — (*Six Duos à deux violons ou pardessus de Violle*, composés par). Paris, S. d. Br. in-folio
- 8 **Azopardi Francesco**. — *Le Musicien pratique*, Paris, Leduc, 1786, 2 tomes en 1 vol. cart. parch. nomb. annot. dans les marges.
- 9 **Baillot**. — (*Méthode de violon par M.M. Baillot, Rode et Kreutzer*, rédigé par), Paris, au Conservatoire, s. d. 1 vol. gr. in-4° Rel. 1/2 parchemin
- 10 **Baillot P.** — *L'Art du Violon*, Paris, Imprimerie du Conservatoire, S. d. 1 vol. in-4° 1/2 bas grav.
- 11 **Baillot, Levasseur, Catel et Baudiot**. — *Méthode de Violoncelle et de basse d'accompagnement*. Paris, Imprimerie du Conservatoire, S. d. Rel. in-4°
- 12 **Barbureau**. — *Traité théorique et pratique de compositions musicales*. Paris, Schonenberger, 1845, in-8° cart.
- 12 bis **Barrow John**. *Voyage en Chine*. Paris, Buisson éd. 1805. Atlas seul de l'ouvrage composé de 22 planches gravées en couleurs dont 5 intéressent les instruments de musique Chinois. 1 vol. gr. in-8° relié veau.
- 13 **Bartholinus Casp.** — *De tibis veterum*. Amstéladami. Sumpitibus Henr. Westfienii, 1679, Frontispice gravé 1 vol. in-8° relié parchemin. Nombreuses planches très bon état.
- 14 **Baudiot Charles**. — *Méthode de violoncelle*, dédiée à Chérubini, 2e édition. Paris, Philipp, éd., boulevard Montmartre 18, S. d. in-4° cart.
- 14 bis **Beaulieu D.** — (*Du rythme, des effets qu'il produit et de leurs causes* par). Paris et Niort, Dentu Richault, Robin et Favre, éd. S. d. 1 br. in-8°
- 14 ter **Beaulieu D.** — *Mémoire sur le caractère que doit avoir la musique d'église*. Lu à l'Académie des Beaux-Arts, le 17 avril 1858. Br. in-8°. Tirage à part.
- 15 **Beethoven**. — (*Collection complète des trios, quatuors et quintetti*, composés pour instruments à cordes par L. Van). Paris, Schlesinger, marchand de musique du Roi. 5 vol. in-4°, 1/2 rel.
- 16 **Beethoven**. — *Collection complète de quintettes et quatuors* par Vve Launer. 3. vol. gr. in-8°, 1/2 rel.
- 17 **Beethoven**. — *Traité d'Harmonie et de composition*. Traduction de Fétis. 1833. 2 vol. in-8° cart. Portrait.
- 18 **Beethoven**. — (**L. Van**). — *Collection complète des Symphonies pour deux violons, flûtes, deux altos, violoncelle et contrebasse*. Paris, Philipp, 7 vol. in-4° Cart.
- 19 **Beethoven (Ludwig Van)**. — *Wellingtons Sieg oder Die Schlacht bey Vitoria in musik Gesetzt*. Wien Sa Steiner und comp. s. d. Br. in-4°
- 20 **Berlioz Hector**. — *Grand traité d'instrumentation et d'orchestration moderne*, Paris, Schonenberger, s. d. 1 vol. petit in-folio cart.
- 21 **Berthélé**. — *Enquêtes campanaires, notes, études et documents sur les cloches et les fondeurs de cloches du VIII<sup>e</sup> au XX<sup>e</sup> siècle*. Montpellier, Delord-Bochn et Martial, 1903, 1 vol. in-8° rel. 1/2 ch. vert nombreuses gravures.
- 22 **Bethusy (de)**. — *Exposition de la théorie et de la pratique de la musique*, 2e édition. Paris, Deschamps, 1764. Cart. in-8°.
- 22 bis **Bisetski**. *Album* contenant 19 dessins, charge originaux en couleurs des principaux musiciens chefs d'orchestre de la Restauration : Mazzoli, Verdelet, Doche, Moniot, Bisetski, (par lui-même.) Camet, J.B. Tolbecque, J. Tolbecque, etc. Très curieux. 1 volume in-8° obl. cart.
- 23 **Blaiville**. — *Essay sur un troisième joint la Symphonie*. Paris, chez l'auteur, rue Condé vis-à-vis les Fosse de M. le Prince, chez un perruquier, 1751. Une plaquette brochée.
- 24 **Blau Edouard**. — *Le Roi d'Ys*. Paris, Hartmann, 1889. Br. in-12. Pièce de Théâtre.
- 29 **Boigne (Charles de)**. — *Petits Mémoires de l'Opéra* Paris, Librairie nouvelle, 1857. Br. in-12.
- 30 **Bottée de Toulmon A.** — *Dissertation sur les instruments de musique employés au Moyen-Age*. Paris, Duverger, 1844. 1 vol. cart. Bradel. Nomb. planches.
- Bricqueville (de)**. — *Notes historiques et critiques sur l'orgue*. Paris, Fischbacher, 1899. Br. in-8°
- 33 **Busset**. — *Campagne de M. Fétis contre un Homme qui ne le connaît pas*. Paris, 1838, Bachelier. Br. in-8° (2<sup>e</sup> partie).
- 14 **Baton**. — *Première Œuvre contenant trois suites pour deux vieilles, musettes, flûtes traversières, flûtes à bec, hautbois*. Paris, chez l'auteur, S. d. Rel. veau in-4°
- 25 **Boccherini**. — *Trois quintetti pour deux violons, altos et deux violoncelles*. Paris, Imbault 1793. 5 vol. cart. in-4°.
- 26 **Boccherini**. — *Douze nouveaux quintetti*. Paris, Imbault, 1793. 6 broch. in-4° cart.
- 28 **Boccherini**. par L. Picquot (*Notice sur l s ouvrages de*). Paris, Philipp, 1851. 1 vol. Br. avec 2 port. gravés.
- 31 **Bouin**. — *La vieilleuse habile ou la nouvelle méthode courte, très facile et très sûre, pour apprendre à jouer de la vielle*. Paris, chez l'auteur. s. d. 1 vol. gr. in-4° relié veau.
- 34 **Caix d'Hervelois (de)** (4<sup>e</sup> œuvre de). — *Quatre suites de pièces pour la viole avec basse chiffrée en partition*. Paris, chez l'auteur, 1731, cart. in-folio, manuscrit.
- Caix d'Hervelois (de)** (4<sup>e</sup> œuvre de). — *Première suite de pièces pour la viole avec basse chiffrée en partition*. Paris, chez l'auteur, 1731, cart. in-folio. Manuscrit.
- Caix d'Hervelois (de)** (5<sup>e</sup> œuvre de). — *Cinquième livre, pièces de viole*. Paris, chez l'auteur, 1731. cart. in-fol. Manuscrit.
- Caix d'Hervelois (de)** (5<sup>e</sup> œuvre de). — *Cinquième livre de pièces de viole*. Cart. in-folio. Manuscrit.
- 35 **Caix d'Hervelois (de)**. — *Premier livre de pièces de viole avec la basse continue*. Paris, chez l'auteur, s. d. Rel. veau, petit in-4° à l'italienne.

- 36 **Caix d'Hervelois (de)**. — *Basse continue du deuxième livre de viole*. Paris, chez l'auteur, rel. veau. pet. in-4° à l'italienne.
- Caix d'Hervelois (de)**. — *Deuxième livre de pièces de viole à basse continue*. Paris, chez l'auteur, s. d., pet. in-4° à l'ital. rel. veau.
- 36 bis **Cavaillé-Coll Aristide**. — *Etudes expérimentales sur les tuyaux d'orgues*. Mémoire présenté à l'Académie des Sciences, le 24 février 1840. Paris, Plon-Nourrit et C<sup>e</sup>, éd. 1895. br. in-8°.
- 36 ter **Cavaillé-Coll Aristide**. — *Etudes expérimentales sur les tuyaux d'orgues*. Note lue à l'Académie des Sciences, le 23 janvier 1860. Paris, Plon-Nourrit, éd., 1895, brochure in-8°. (dédicace de l'auteur).
- 37 **Call (Léonard de)**. — *Sérénade pour guitare et violon*, 2 br. Alto pour 3 guitares, in-4°
- 37 bis **Campra le Cadet**. *Le Carnaval de Venise*. Ballet mis en musique. Paris, Ballard 1689. Frontispice gravé. Joli cul-de-lampe. 1 vol. in-8° ital. rel. veau.
- 38 **Canavas**. — *Sonates pour le violoncelle avec la basse continue*. (op. 2). Paris, chez l'auteur, s. d. rel. plein veau. in-4°.
- 39 **Cartier J.-B.** — *L'Art du violon*. Paris, Decombe, an 6, 1 vol. gr. in-4° cart.
- 40 **Carulli Ferdinando**. — *Méthode complète de guitare*, 6<sup>e</sup> édition. Paris, Launer, éd., s. d. cartonné.
- 41 **Castil-Blaze**. — *Dictionnaire de musique moderne*. Paris, 1825, 2 vol. in-8° cart.
- 41 bis *Catalogue of the Crosby collection of musical instruments of all Natons*. (Tome I Europe et tome II Asia). New-York ; Published by Metropolitan Museum of art, 1902, 2 vol. br. in-8°.
- 42 **Catel**. — *Traité d'harmonie*. Paris, Troupenas, s. d. 1 vol. in-4° cart.
- 43 **Chedeville l'Ainé II** *recueil de contredanses* ajustées pour musettes et vieilles. Paris. Chedeville ed. s. d. 1 vol. pet. in-8° rel. parchemin.
- Chedeville**. — *Les danses amusantes*, Paris, chez l'auteur, s. d. br. in-4° cart.
- Chedeville**. — *Symphonies pour la musette*. 2<sup>e</sup> livre. Paris, chez l'auteur, s. d. broch. in-4° cart.
- Chedeville**. — *Amusements champêtres*. Paris, chez l'auteur, s. d. broch. in-4° cart. (2 broch.)
- Chedeville**. — *Les galanteries amusantes, Sonate à deux musettes, vielle, flûte, flûte traversière et violon*. Paris, chez l'auteur, s. d. rel. in-fol. plein veau, joli frontispice gravé.
- 44 **Chevardière (de la)**. — *Le Toton harmonique ou nouveau jeu de hasard par lequel toutes personnes pourront composer une infinité de marches en Trios, en faisant tourner un toton et cela sans savoir la composition ni même la musique*. Paris, de la Chevardière, rue du Roule à la Croix d'Or, s. d. plaquette cartonnée.
- 45 **Chevillard A.** — *Méthode de violoncelle*, cart. Très rare.
- 46 **Chouquet Gustave**. — *Les instruments de musique et les éditions musicales*. Paris, Imprimerie Nationale, 1880, br. in-8°
- 47 **Colin Charles**. — *Souvenirs artistiques*. Rennes, Simon, 1895, br. in-12. Dédicace.
- 48 **Collin de Blamont**, surintendant de la musique du Roi. *Didon. Cantate à voix seule avec symphonie*, s. d. rel. parch. in-4°.
- 49 **Colet**. — (*Partimenti ou traité spécial de l'accompagnement au piano par*). Paris, Chabal, 1846, rel. in-4°
- 50 **Colomb**. — *La musique*. Hachette, Paris, 1886, cart. in-12.
- 50 bis **Comettant Oscar**. — *Histoire d'un inventeur du XIX<sup>e</sup> siècle*. — Adolphe Sax : *Ses ouvrages et ses luttes*. Paris, Pagnerre, éd. 1860. 1 fort vol. br. in-8°
- 51 *Concertos divers pour violoncelle principal*, 1 vol. in-4° 1/2 rel.
- 52 **Corrette Michel**. — *Méthode théorique et pratique pour apprendre en peu de temps le violoncelle dans sa perfection*. 24<sup>e</sup> ouvrage. Paris, chez l'auteur, s. d. pet. in-4° cart.
- 53 **Corrette**. — *Méthode pour apprendre à jouer de la vielle*. 1 vol. in-4° cart. Bradel.
- 54 **Couperin**. — *L'Art de toucher le clavecin*. Paris, chez l'auteur, 1717, 1 vol. rel. plein veau.
- 55 **Couperin**. — *Pièces de clavecin*. Paris, chez l'auteur, 1722, 2 vol. in-fol. rel. parch. vert.
- 57 **Couperin**. — *Les Nations sonates et suites des symphonies en trio*. Paris, 1726, copie Cart. in-4°
- Couperin**. — *Les Nations sonates et suites des symphonies en trio*. Paris, 1726, copie Cart (suite). in-4°
- Couperin**. — *Les Nations sonates et suites des symphonies en trio*. Paris 1726, copie Cart (suite) in-4°
- Couperin**. — *Les Nations sonates et suites des symphonies en trio*. Paris, 1726, copie Cart (suite). in-4°
- 58 **Cramer**. — *Etudes pour le piano-forte*. Paris, Erard, 1 vol. in-4° (réparé)
- 59 **Cupis le Jeune**. — *Méthode nouvelle et raisonnée pour apprendre à jouer le violoncelle*. Paris, chez Boyer, s. d. cart. Bradel in-4° à l'italienne.
- 60 **D'Alembert**. — *Eléments de musique, suivant les principes de Rameau*. Lyon, Bruyset, 1772, rel.
- 61 **D'Alembert**. — *Eléments de musique théorique et pratique, suivant les principes de Rameau*. Lyon, Bruyset, 1779, in-8° rel. plein veau.
- 62 **Danse macabre** (La grande) des hommes et des femmes. Réédition de la Danse macabre de Troyes taite avec les bois gravés des anciennes éditions. Paris Bailleux éd.s. d. 1 broch. in-4° cart.
- 66 **De La Borde, Grétry et autres** — *Essai sur la musique ancienne et moderne*. Paris, Pierres, 1780, 4 vol. in 4° rel. nomb. planches et grav.
- 67 **De La Borde**. — *Le Clavecin électrique avec une nouvelle théorie du mécanisme et des phénomènes de l'électricité*. Paris, Guérin de la Tour, 1761, 1 vol. pet. in-12, rel. plein veau.
- 72 **Deldevez E. N. E.** — *Mes Mémoires*. Le Puy, Marchesou, 1890, br. in-8°
- 73 **Descartes**. — *Traité de la mécanique composé par Monsieur Descartes, de plus l'abrégé de la musique du mesme autheur mis en français avec les éclaircissements nécessaires par N. P. P. D. L.* Paris, Angot, 1668, rel. parchem. petit in-4°
- 74 **Dien**. — *Essai sur les notes défectueuses sur les instruments à archets*. Paris, Chaix, 1875. br. in-8°.
- 75 **Du Fayl Ezvar**. — *Académie Nationale de Musique* 1671-1877. Paris, Tresse, 1878, 1/2 rel.
- 62 **Dandelot**. — *La Société des Concerts du Conservatoire*. Paris, Havard, 1898, in-12 br.
- 65 **Degiardino Felice**. — *Sci Sonate di Tembalo con violino o flauto traverso*. London, Bremmer, s. d. 1 vol. in-folio cart.
- 70 **Dollé**. — *Pièces pour basse de viole*. Chez l'auteur, s. d., cart. copie. in-folio.
- 70 bis **Dollé**. — *Pièce pour basse de viole (suite)*. Chez l'auteur, s. d., cart. copie. in-folio



- 67 bis **Demachy**. — *Pièce de viole en musique et en tablature différente et sur plusieurs tons*. Paris, chez l'auteur, 1685, copie, cart.
- 71 **Dotzauer**, douze exercices faciles pour le violoncelle, Paris, Richault, s. d. cart. in-4°
- 69 **Denis Pietro**. — *Six Sonates pour mandoline et basse*. Paris, s. d. br. in-4°
- 59 **Daquin**. — *Premier livre de pièces de clavecin*. Paris, chez l'auteur, 1735, rel. plein veau, in-4°
- 63 **D'Anglebert Henri**. — *Pièces de clavecin*. Paris 1703, rel. veau, in-4° à l'italienne.
- 68 **Delavigne**. — (Ire œuvre) contenant 6 suites de pièces à deux musettes. Paris, chez l'auteur, 1731, cart. parch. in-4°
- 64 **David Félicien**. — *Les Quatre Saisons*. livraisons 2, 5, 6, 7, 8, 9 et 11. Paris, Meissonnier, s. d., 7 br. in-4° manquent les broch. 1, 3, 4, 10 et 12.
- 75 bis **Duport J.-L.** — *Essai sur le doigté du violoncelle et sur la conduite de l'archet*. Paris, Imbault, éd., rue St-Honoré, 125, s. d., 1/2 rel. parch. vert in-folio.
- 76 **Escudier**. — *Dictionnaire de musique, tome I*. Paris, Michel-Lévy, 1858, 1 vol. in-12 br.
- Etat actuel de la Musique de la Chambre du Roi et des 3 Spectacles de Paris**. 1759. s. e., 1 vol. in-12 relié Bradel.
- 80 **Fétis F. J.** — *Antoine Stradivari, Luthier célèbre, connu sous le nom de Stradivarius*. Paris, Vuillaume, 1856. 1 vol. in-8° Rel. Bradel.
- 1 **Fétis**. — *La Musique à la portée de tout le monde*. Paris, Alexandre Mesnier, 1830, br. in-8° dos cassé.
- 82 **Fétis**. — *Méthode élémentaire de plain chant*. Paris, Reigner-Canaux, 1852, 1 vol. cart.
- 83 **Fétis**. — (*Histoire de la musique par Stafford, traduit par*), Paris, Duverger, 1834, 1 vol. in-8° br. mauv. état.
- 84 **Fétis**. — *Manuel des principes de musique*. Paris, Maurice Schlesinger, s. d. br. in-8°
- 89 **Fourneau fils**. — *Petit traité sur l'orgue expressif*. Passy-lès-Paris, 1854, br. in-12, avec planche.
- 86 **Fleury**. — *Les instruments de musique sur les monuments du Moyen-Age du département de l'Aisne*. Laon, 1882, br. in-8°, nombreuses gravures.
- 79 **Fesca F. E.** — *Collection de quatuors et de quintetti pour violon*. Paris, Hamy, éd. de musique, 5 vol. 1/2 rel.
- 89 bis **Francoeur**. — *Sonate à violon seul avec la basse continue*. Paris, chez l'auteur, 1720, 1 vol. pet. in-folio cart.
- 87 **Forqueray le Père**. — *Pièces de viole avec la basse continue*. Paris, chez l'auteur, 1640, rel. mouton, 1 vol. in-4°
- 85 **Fiévet Cl.** — *Méthode pour le violoncelle*. Paris, Gallet, s. d. br. in-folio.
- 90 **Franchomme**. — (*Variation pour le violoncelle avec accompagnement de piano par*). Paris, Bernard Lotte, s. d. cart. in-4°.
- 90 bis **Franchomme**. *Fantaisie pour violoncelle et violoncelle solo*. Paris, Lemoine éd. s. d. 1 vol. gr. in-4° cart.
- 78 **Favart**. — *Annette et Lubin. Comédie en un acte, en vers*. Relié maroquin, plein à filets, précédé d'un frontispice et catalogue. 1 vol. in-4°.

- 77 **Farrenc**. — *Traité des abréviations, signes d'agrèments et ornements employés par les clavecinistes, XVII<sup>e</sup> et XVIII<sup>e</sup> siècle*. Paris, Leduc, s. d. br. in-4°.
- 93 **Garsault**. — *Notionnaire ou Mémorial raisonné de ce qu'il y a d'utile et d'intéressant depuis la création du monde jusqu'à présent*. Paris, Guillaume Desprès 1761, 1 vol. petit in-8° rel.
- 97 **Geslin (de)**. — *Cours analytiques de musique*. Paris, Gaultier Laguiorie, 1825, in-8° br. nomb. planches.
- 100 **Grétry**. — *Méthode simple pour apprendre à préluder en peu de temps avec toutes les ressources de l'harmonie*. Paris, Imprimerie de la République, an. 10, cart. in-8°.
- 101 **Grétry**. — *Le Magnifique, Comédie en trois actes mêlée d'ariettes*. Paris, chez Houbaut, 1773, cart. de l'éd.
- 102 **Grivel**. — (*Vernis des anciens Luthiers d'Italie, perdu depuis le milieu du XVIII<sup>e</sup> siècle retrouvé par*). Grenoble, Allié, 1867, br. in-8°.
- 103 **Grivel**. — (*Rapport sur le vernis inventé par*). Grenoble, Allier, 1867, br. in-8°.
- 91 **Gallay**. — *Un inventaire sous la Terreur. Etat des instruments de musique relevés chez les émigrés et condamnés, par A. Bruni*. Paris, Chamerot, 1885, 1 fort vol. in-8° sur vélin du marais. Ex. n° 124.
- 92 **Gallay**. — *Le mariage de la musique avec la danse*. 1664. Exemplaire n° 205. Tirage à 300 ex. Paris, Librairie des Bibliophiles, 1870, rel. Bradel. Dédicace.
- 98 **Gevaert Fr. Aug.** — *Histoire et théorie de la musique de l'antiquité*. Gand, Armost-Braeckman, 1875, 2 vol. gr. in-8°, rel. 1/2 chag. vert.
- 104 **Gianotti**. — *Le guide du compositeur*. Paris, Durand, 1759, 1 vol. in-8°, rel. veau.
- 94 **Gaultier S.** — **Sr. de Seile**. — *Livre de tablature des pièces de Luth gravé par Richer*. Paris, chez la Vve de M. Gaultier dans la Monnois, s. d. I. petit vol. in-12, it., oblong., rel. veau.
- 95 **Geminiani Francesco**. — *Sonata à violono e basso*. London 1739, br. in-f°.
- 96 **Geminiani Francesco**. — *L'Art de jouer du violon*. Paris, de la Chavardière, s. d., 1 vol. in-f°, cart. parch.
- 99 **Gland**. — *Deuxième recueil de contre-danses ajustées pour les musettes et vielles*. Paris, Chedeville, s. d. rel.
- 99 bis **Heron-Allen (Edward)**. — *The Seal of Roger Wade*. A new contribution to the history of the Welsh Crwth. London, 1895. Pet. broch. avec planche tirée à 100 exemplaires.
- 100 bis **Handel G.F.** *Suite de pièces pour le Clavecin*. London. Jonh Walsh édit. s. d. 1 vol. in-4° relié parch. tome 2 seul.
- 101 bis **Haydn**. *Quatuors*. 6 vol. pet. in-8° cart. Mauvais état. Incomplet. Pleyel éd. Paris s. d.
- 112 **Henrion D.** — *Récréation mathématique*. Rouen. David Berthelin, 1669, 1 vol. in-12, rel. veau. Nomb. gr.
- 115 **Holtzem**. — *Une vie d'artiste*. Lyon, 1885, br. in-12.
- 113 **Hill**. — *A short account of a violin by Stradivari*, 1690. London, New-Bond, 1889, dédicace cart. gr. in-8°, planches en couleurs.
- 114 **Hill**. — *Antoine Stradivarius. Sa vie et son œuvre*. London William Hill et fils, 1907, rel. in-4°, papier de Hollande, belle reliure 1/2 chagrin, dos et coins Lavall. nomb. grav. et planches hors-texte, doré en tête, non rogné.

- 105 **Hamel**. — *Manuel complet du facteur d'orgue*. Paris, Manuel Roret, 1849, 3 vol. petit in-12, avec atlas, rel.
- 117 **Hummel J. N.** — *Trois quatuors pour deux violons, alto et violoncelle*. Paris, Richault, s. d., 4 partitions brochées. in-4°.
- 109 **Haydn**. — (*Collection complète de quatuors d'*) gravée par Richomme. Paris, chez Pleyel, s. d., 4 vol. rel. 1/2 maroquin vert, reliure Empire, avec portrait.
- 110 **Haydn Joseph**. — *Concerto pour violoncelle avec accompagnement d'orchestre ou de piano*. Offenbach s/m chez Jean André, s. d. 1 vol. in-4°, demi-rel.
- 111 **Haydn**. — *Œuvres choisies. Violon alto et basse*. Paris, chez Janet, s. d. 4 vol. in-4°, 1/2 rel.
- 107 **Hart**. — *Le violon, ses luthiers célèbres et leurs imitateurs*. Paris Rouam, s. d. 1/2 rel. avec coins, in-8°.
- 116 **Hotteterre-le-Romain**. — *Principes de la flûte traversière, de la flûte à bec et du hautbois*. Paris, Christophe-Ballart, 1722, 1 vol. pet. in-4°, rel. veau, grav. et pl. hors texte.
- 106 **Handem**. — *XXIV<sup>e</sup> ouvertures fitted to the Harpsicord or spinnet*. London, rel. plein veau, in-f°
- 108 **Handel**. — *Sonates*, Leipzig, br. gr. in-4°.
- 1186 *Instruments anciens de musique. Exposition historique de l'art ancien*. Paris, 1878. Gand et Bernardel, broché.
- 1196 **Jacquot Albert**. — *Les Médard, luthiers lorrains*. Librairie Fischbacher 1896 ; dédicace de l'auteur, broché, in-8°.
- 119 bis **Jouy E.** — *Etat actuel de l'industrie française, Exposition 1819*. (Rapport sur le violon Chanot). Paris, L'Huilier, éd. 1821, in-8° cart.
- 120 **Jullien Adolphe**. — *Histoire du costume au théâtre*. Paris, Charpentier, 1880, avec gravures, rel. gr. in-8°, 1/2 chag. noir.
- 122 **Kaul**. — *La Lutherie aux luthiers, les concours de sonorité, la fin d'une légende*. Nantes, Radigois, éd. 1914, br. in-18.
- 124 **Koenig**. — *Catalogue des appareils d'acoustique construits par*. Paris, 27, quai d'Anjou, 1889, br. in-8°, avec dédicace.
- 124 bis **Koenig (Rudolph)**. — *Quelques expériences d'acoustique*. Paris, 27, quai d'Anjou, 1882, avec dédicace. 1 vol, in-8° br.
- 121 **Kastner Georges**. — *Méthodes de timbales*. Paris, Naquet, s. d. br. in-8°.
- 125 **Kreutzer Auguste**. — *Trois sonates pour le violon avec accompagnement de basse*. Paris, Boieldieu, s. d. 1 vol. gr. in-4°. Cart. mauv. état.
- 123 **Kircheri**. — *Athanasii musurgia universalis sive ars magna*. Rome, Hoeredum Francisci Corbelletti, 1650, 2 vol. in-f°, rel. parch. nombreuses gravures dans le texte et planches hors texte
- 129 **Lacépède**. — *La poétique de la musique*. Paris, Imprimerie de Monsieur, 1785, 2 tomes en un vol. in-8°, reliure plein veau.
- 147 **Lirou (Le Chevalier de)**. — *Explication du système de l'harmonie*. Londres, 1785, 1 vol. in-8°, plus. pl. br.
- 145 **Lhoumeau**. — *Allération ou demi tons accidentels dans la tonalité du Plain Chant*. Niort, Clouzot, 1879, br. in-8°.

- 131 **Laluyé Léopold**. — *Au printemps, comédie en un acte*. Paris, 1867, 2 vol. in-12, rel. avec dédicace.
- 149 **Lyon Clément**. — *Jean Guyot, di castileti, célèbre musicien Wallon*. Charleroi, 1876, broch. in-8°, avec dédicace.
- 130 **La Fite (Comte de)**. — *Les instruments de musique du diable*, br.
- 133 **Lavoix H. fils**. — *Histoire de la musique*. Quantin, Paris, 1 vol. in-8°, rel. Bradel, nombreuses annotations.
- 134 **Le Blanc Hubert**. — *Défense de la basse de viole contre les entreprises du violon et les prétentions du violoncelle*. Amsterdam, Pierre Mortier, 1740, 1 vol. in-18, rel. parchem.
- 135 **Leclair l'Ainé**. — *Premier livre de sonates à violon seul avec la basse continue*. Paris, chez Boivin, 1723, 1 vol. in-f°, cart.
- 136 **Leclair l'Ainé**. — *Troisième livre de sonates à violon seul avec la basse continue*. Paris, chez l'auteur, s. d. rel. parch.
- 137 **Lemoine**. *Cours d'harmonie pratique*, Lemoine éd. Paris. s. d. 1 vol. gr. in-4° cart.
- 127 **L'Abbé le Fils**. — *Principes du violon, pour apprendre le doigté de cet instrument*. Paris, des Lauriers, s. d. 1 vol. in-4°, cart.
- 148 **Lully (de)**. — *Rolland, Tragédie mise en musique*. Paris, Christophe Ballard, 1685, 1 vol. rel. plein veau.
- 142 **Lendormy**. — *Second livre de pièces pour le pardessus de viole à 5 cordes avec la basse*. Œuvre 3, Paris, s. d. plaquette, cart.
- 146 **Liégeois C. et E. Nogué**. — *Le violoncelle, son histoire, ses virtuoses* (avec une lettre de Nogué). Paris, Costalat et C<sup>e</sup>, s. d. in-12 br.
- 137 **Lee S.** — *Six duos pour deux violoncelles*. Paris, Aulagnier, s. d., 2 plaquettes, br.
- 138 **Lee S.** — *Abrégé de méthode pour le violoncelle*. Paris, Lemoine, s. d., cart. Bradel.
- 139 **Lee**. — *Quarante études pour le violoncelle*. Paris, Aulagnier, s. d., br. in-4°
- 140 **Lee S.** — *Méthode pour le violoncelle*, 2<sup>e</sup> édition. Paris, Aulagnier, s. d. cart. in-4°.
- 126 **La Barre**. — *Premier livre contenant deux suites à deux flûtes traversières*. Paris, Boivin, 1709, rel. pet. in-4° à l'italienne.
- 132 **Langlé**. — *Traité d'harmonie et de modulation*. Paris, Nadermann, s. d. cart. in-f°.
- 144 **Levesque**. — *Solfège d'Italie*. Paris, Nadermann, rel.
- 128 **Lachner**. — *Sérénade pour 4 violoncelles*. Vienne, Mechetti, s. d., 4 br. gr. in-4°.
- 143 **Léo**. — *Solfège d'Italie avec la basse chiffrée*. Paris, chez Levesque, s. d. rel. in-4° à l'italienne, 4<sup>e</sup> édit.
- 143 bis **Léo**. — Autre exemplaire du même ouvrage, 5<sup>e</sup> édition, Leduc éditeur.
- 178 **Mordret Léon**. — *Lutherie artistique*. Paris, Quantin 1885, in-8° br. ex. illustré, annoté.
- 176 **Messe**. — (*Les huit tons de la*). — Brignoles, Perreymond, Dufort, 1856, 1 vol. pet. in-8° br
- 183 *Musée du Conservatoire royal de musique, à Bruxelles. Album des instruments extra-européens*, cart. in-12, photographies.



- 177 **Mirecourt (de)**. — *Rachel*. Paris, Gustave Havard, 1855, br.
- 155 **Malherbe**. — *Notice sur Ascanio*, opéra de St-Saëns. Paris, Fischbacher, 1890, br. in-8°.
- 150 **Mahillon**. — *Catalogue descriptif et analytique du Musée instrumental du Conservatoire royal de Bruxelles*, Gand, Armoot, Braeckmann, 1880, br. in-12, dédicace.
- 151 **Mahillon**. — *Catalogue descriptif et analytique du musée instrumental du Conservatoire de Bruxelles*, 2<sup>e</sup> volume Gand, 1886, 1890, 1892, 1893, 4 vol. in-12 br.
- 152 **Mahillon**. — *Catalogue descriptif et analytique du musée instrumental du Conservatoire de Bruxelles*, 2<sup>e</sup> volume, Gand 1896, br. in-12.
- 153 **Mahillon**. — *Catalogue descriptif et analytique du musée instrumental du Conservatoire de Bruxelles*, 3<sup>e</sup> volume, Gand, 1900, br. in-12.
- 154 **Mahillon**. — *Catalogue descriptif et analytique du musée instrumental du Conservatoire de Bruxelles*, 4<sup>e</sup> volume, Gand, 1909, br. in-12.
- 154 bis **Mahillon**. — *Catalogue descriptif et analytique du musée instrumental du Conservatoire de Bruxelles*, 4<sup>e</sup> volume. Gand, 1912, br. in-8.
- 157 *Manuscrit du XV<sup>e</sup> siècle. Plain Chant*, 1 vol. in-18, rel. parchemin.
- 156 **Maugin J.-C.** — *Manuel du Luthier*. Paris, Manuels Roret, 1834, 1 vol. in-18, cart. Bradel
- 140 **Madin (Henry)**. — *Traité du contre point simple et du chant sur le livre, gravé par Labassée*. Paris, Au Mont Parnasse, rue St Jean de Beauvais, etc., 1742. br. in-4°.
- 141 **Martini**. *Ecole d'orgue* divisée en 3 parties. Paris, chez Imbault éd. s. d. 1 fort vol. in-4° cart.
- 178 **Mozart**. *Quatuors*. Tome XII. Pleyel éd. Paris. s.d. 1 vol. pet. in-8° cart.
- 179 **Mozart Wm.** — *Collection complète de quintettes, quatuors et trios, avec portrait*. Paris, chez Pleyel, s. d., 5 vol. gr. in-4°, cart. gravés par Richomme père.
- 180 **Mozart père**. — *Méthode de violon*, 1 vol. gr. in-4°, cart.
- 181 **Mozart Wm.** — 35 *cadences pour le piano-forte*. Charenton, Imprimerie lithographique, 1804, in-4°, cartonné à l'italienne.
- 178 **Mondonville**. — *Pièces pour chant, clavecin et basse de viole*, Paris, s. d., rel. parch. vert. 1 vol. in-4°, Joli titre gravé par Rigaud.
- 168 **Marin Marais**. — *Premier prélude pour la basse de viole et clavecin (par)*. 1<sup>re</sup> partie du 1<sup>er</sup> livre, 1686, copie, cart. in-f° à l'italienne.
- 169 **Marin Marais et autres**. — *Vingt et un morceaux pour basse de viole et clavecin, préludes, chaconnes, gavotte en rondo, fantaisies ballet, sarabande*. Copie manuscrite, rel.
- 158 **Marais**. — *Premier livre de viole*, dédié à Lully. Paris 1686, rel. à l'italienne, plein veau, in-4°.
- 159 **Marais**. — *Basse continue des pièces à une et à deux violes*. Paris, chez l'auteur, 1689, rel. à l'italienne, plein veau, in-f°, joli titre gravé.
- 160 **Marais**. — *Deuxième livre de viole*. Paris, 1701 rel. semblable.
- 161 **Marais**. — *Deuxième livre de basse continue*. Paris 1701, rel. semblable.
- 162 **Marais**. — *Basse-continue du 4<sup>e</sup> livre des pièces à une et trois violes*. Frontispice. Copie manuscrite, rel.sembl.

- 163 **Marais**. — *Basse-continue du troisième livre de viole*. Paris 1711. rel. semblable.
- 164 **Marais**. — *Quatrième livre de viole*. Paris, chez la veuve Marais, s. d., rel. in-4°, plein veau.
- 165 **Marais**. — *Cinquième livre de basse continue*. Paris, chez l'auteur, 1711, rel.
- 166 **Marais**. — (*Trio de*) 1<sup>er</sup> dessus, 2<sup>e</sup> dessus, basse. Paris, Croce. s. d., 3 plaq. in-f° à l'italienne, cart. parch. vert. Copie.
- 167 **Marais (Roland)**. — *Premier livre de pièces de viole avec la basse chiffrée en partition*. Paris, 1735, chez l'auteur, rel. de l'époque, plein parchemin vert.
- 170 **Marpourg**. — *Traité de la fugue et du contre-point*. Paris, Vademann, s. d., rel. in-4°
- 171 **Marque A.** — *Etude d'alto*. Paris, Benoist, s. d., plaq. in-4°.
- 172 **Martini J.** — *Méthode pour l'alto viola*. Paris, chez Rubini, s. d., br. plaquette.
- 173 **Mendelssohn Félix Bartholdy**. *Sonate pour piano, violoncelle et violon*. Paris, Brandus Dufour, s. d., 2 vol, cart. gr. in-4°.
- 174 **Mendelssohn Félix Bartholdy**. — *Piano symphonie*, 6 brochures gr. in-4°.
- 175 **Mendelssohn Félix Bartholdy**. — *Composition pour le violoncelle avec accompagnement de piano*. Leipzig, Petters, br.
- 182 **Muntz Berger J.** — *Nouvelle méthode pour le violoncelle*. Paris, Sieber fils, s. d., in-4° cart.
- 182 bis **Musica getuscht und ausgezogen durch Sebastianü**. Straszburg. 1882. Bischone éd. 1 vol. in-12° broché à l'italienne.
- 183 **Musica Sacra, Répertoire économique**. Fasc. 1878, 1879, 1880 et 1883. 4 broch. in-4° à l'italienne.
- 184 **Mustel**. — *L'orgue expressif ou harmonium*. Paris, chez l'auteur, 1903, 2 vol. br.gr.in-4° avec dédicace.
- 185 **Noël**. — *Histoire et liturgie. Coutumes et légendes, littérature et poésies*. Société de St-Augustin, 1894, br. in-8°.
- 186 **Noëls anciens**, 1<sup>re</sup> série. Société de St Augustin, Bruges, s. d. cart. in-4°
- 189 **Opéra (le nouvel)**. — *Le monument des artistes*. Paris, Michel Lévy, 1875, br. in-12. Nombreux portraits. Quelques annotations amusantes.
- 187 **Onslow**. — *Trois quatuors pour deux violons, alto et basse*. Paris, chez Pleyel, 4 vol. in-4° cart.
- 188 **Onslow**. — *Trois quintettes pour 2 violons, alto et deux violoncelles*. Paris, chez Pleyel, 6 vol. 1/2 reliure d'amateur.
- 190 **Ophicléide**. — *Méthode incomplète*. 1 broch. in-4°
- 197 **Playford John**. — *An introduction as the skillof musik*. London, 1700. 2 tomes en 1 vol. petit in-12. rel.
- 193 **Philbert**. — *Causerie sur le grand orgue de St Ouen de Rouen*. Avranches, 1890, in-8° br., dédicace de l'auteur.
- 194 **Piano (Mémoires d'un)**. Paris, Cussay, 1876, br. in -12.
- 195 **Pierre Constant**. — *Le Conservatoire National de Musique et de déclamation, document historique et administratif*. Paris, imprimerie Nationale, 1900, rel. in-4° 1/2 bas.
- 199 **Pothier (Rév. P. Dom Joseph)**. — *Les mélodies grégoriennes d'après la tradition*. Tournai, Desclée, Le-fèvre et C<sup>e</sup>, 1881, 1 vol. in-8° rel.

- 200 **Pougin Arthur**. — *Une famille de grands luthiers italiens des Guarnerius*. Paris, Fischbacher, 1909. br. in-8° avec dédicace.
- 201 **Praetorius Michael**. — *Syntagma, Teil von den Instrumenten*. Leipzig, Breitkopf et Haerdm, 1894, pet. in-4° rel. 1/2 chag. non rogné. Nomb. pl. hors texte.
- 196 **Pierre Constant**. — (*Les facteurs d'instruments de musique, les luthiers et la facture instrumentale, Précis historique par*). Paris, Sagault, 1893, in-12, 1/2 rel.
- 191 **Panseron**. — *Méthode de vocalisation pour soprano et ténor*, Paris, chez l'auteur, s. d., cart. in-4°.
- 198 **Plassiard**. — *Des cordes harmoniques en général*. Mirecourt Chassen, 1880, br. in-4°. Graphiques et planches.
- 192 *Partitions d'auteurs et d'époques différents contenues dans trois dossiers*.
- 202 **Rambosson J.** — *Les harmonies du son et l'histoire des instruments de musique avec illustrations*. Paris. Firmin Didot et C<sup>e</sup>, 1878, 1 vol. rel. de l'édit. Nomb. illust. Planches en couleurs.
- 202 bis *Traité de l'harmonie réduite à ses principes naturels par M. Rameau, organiste de la Cathédrale de Clermont en Auvergne*. Imprimé par J. B. Christophe Ballard, seul imprimeur du Roi pour la Musique. A Paris, rue St-Jean de Beauvais au Mont Parnasse, 1732, 1 vol. in-4° rel. veau.
- 203 **Rameau**. — *Nouveau système de musique théorique*. Paris, Ballard, 1726. 1 vol. in-4° rel. plein veau.
- 203 bis **Rameau**. — *Dissertation sur les différentes méthodes d'accompagnement pour le clavecin ou pour l'orgue avec le plan d'une nouvelle méthode*. A Paris, chez le Sieur Bailieux, à Lyon et à Bordeaux, chez les marchands, s. d., 1 br. in-4° mauvais état.
- 204 **Rameau**. — *Pièces de clavecin en concert avec un violon et une flûte ou une viole et un deuxième violon*. Paris, chez l'auteur, 1741, cart. Bradel in-folio.
- 205 **Rameau**. — *Code de la musique pratique*. Paris, Imprimerie Royale, 1760, 1 vol. in-4° rel. veau, grav.
- 206 **Recueil (premier)**. — *Pièces de différents auteurs, pour deux flûtes, violon et pardessus de viole*. 1 alb. in-8° it. couv. parchemin vert. Paris, s. d.
- 210 **Reynold Antoine**. — *Stradivarius, sa vie et son œuvre*. Paris, Fischbacher, 1907, br.
- 212 **Risacher Emile**. — *Annuaire des artistes de l'enseignement dramatique et musique*. Paris, Maréchal, 1902, 1 vol. in-8° cart.
- 218 **Romberg B.** — *Méthode de violoncelle*. Paris, Lemoine, s. d. in-4° 1 planche 1/2 rel.
- 219 **Roumanille**. — *Li Nouwè*. Avignon, Roumanille. 1885, 1 vol. in-8° br.
- 220 **Rousseau J.-J.** — *Dictionnaire de musique*. Paris, Duchesne, 1768, 1 vol. in-8° rel. plein veau, nomb. planches.
- 221 **Rousseau J.-J.** — *Dictionnaire de musique*. Amsterdam, Michel Rey, 1772. 2 vol. in-8° reliés plein veau. Front. Nomb. planches.
- 221 bis **Rousseau J.-J.** — (*Recueil des œuvres de musique de*) *Gravé par Richomme. Les consolations des misères de ma vie ou Recueil de Romances*. Frontispice gravé par L. Petit et titre gravé par Ch. Monnet, s. d. tome 1<sup>er</sup>, 1 vol. rel.
- 222 **Rousseau J.** — *Traité de la viole*. Paris, Christophe Ballard, 1687, 1 vol, in-12 rel. plein veau.

- 223 **Roussier Abbé**. — *Observations sur différents points d'harmonie*. 1755, cart. in-8°.
- 224 **Roussier Abbé**. — *Traité des accords*. Paris 1764. Bailieux, cart. in-8°.
- 225 **Roussier**. — *L'harmonie pratique ou exemple pour le traité des accords*. 1775. cart. in-8°.
- 226 **Roussier**. — *Traité des accords*. Paris 1764. br.
- 215 **Romberg Bernard**. — *Grands duos pour deux violoncelles*, n<sup>o</sup> 1. Paris, Richault, s. d., cart. in-4°.
- 216 **Romberg Bernard**. — *Grands duos pour deux violoncelles*, n<sup>o</sup> 2. Paris, Richault, s. d., cart. in-4°.
- 217 **Romberg Bernard**. — *Grands duos pour deux violoncelles*, n<sup>o</sup> 5. Paris, Richault, s. d., cart.
- 214 **Romberg**. — *Méthode de violoncelle*. Paris, Lemoine, cart.
- 213 **Rodolphe**. — *Solfège ou nouvelle méthode de musique*. Paris, Joly, s. d., cart. joli titre, in-4°.
- 213 bis **Rodolphe**. — *Solfège*. Paris, Margueritat, s. d. cart. in-f°.
- 207 **Reicha**. — *Traité de haute composition musicale*. Paris, Zetter, s. d. 2 vol. in-f°, 1/2 rel.
- 208 **Reicha**. — *Cours de composition musicale*. Paris, Gambaro s. d., 1 vol. in-f°, 1/2 rel.
- 227 **Roy (Le)**. — *Méthode de chant du Conservatoire de Musique*. An 12, 1 vol. in-f°, rel. plein maroquin rouge, tranches dorées.
- 227 bis **Rink Ch. H.** *Praetische Orgelschule*. Tome 1 à 5 en 1 vol. in-4° à l'ital. Darmstadt. 1/2 rel. amateur.
- 227 ter **Rink Ch. H.** *Les Organistes du XIX<sup>e</sup> Siècle*. Recueil de 115 œuvres pour orgue. Mayence 1840 B. Schott's Sohne éd. 1 vol. in-4° à l'ital. cart. Portrait.
- 228 **Saboly**. — *Recueils des Noëls composés en langue provençale*. Avignon, François Seguin, 1897, gr. in-8° br.
- 223 **Savart Félix**. — *Mémoire sur la construction des instruments à cordes et à archets*. Paris, Deterreville, 1819, 1 vol. in-8°, cartonné Brodel, éd. originale.
- 237 **Sibire Abbé**. — *La Chélonomie ou le parfait luthier*. Bruxelles Loofelt, 1885, br. in-18°.
- 229 **Saint-Saëns**. — *Ecole buissonnière*. Paris, Laffitte, br in-12.
- 236 **Saint-Saëns**. — *Suite pour violoncelle et piano*, Paris, Maho, s. d., 2 vol. rel. in-4°, 2<sup>e</sup> vol. annoté.
- 231 **Saint-Saëns**. — *Wedding-cake, 1<sup>er</sup> violon, alto, violoncelle, contre-basse, 2<sup>e</sup> violon, piano et cordes*. (6 plaquettes gr. in-4°. cart.)
- 232 **Saint-Saëns**. — *Antigone*. Paris, Durand, s. d., br. gr. in-8°.
- 235 **Senallié le fils**. — *Premier livre de sonates à violon seul avec la basse continue*. Paris, chez l'auteur, rue de la Vieille Draperie, proche le Palais à l'enseigne du Lion d'Or, chez un épicier, 1710, rel. 1 vol. gr. in-8°, relié 1/2 ch.
- 236 **Senallié**. — *Sonates*. Amsterdam, chez Michel Charles Cène, s. d., rel. parchemin vert, in-4°.
- 237 **Servais F.** *Concerto en Si mineur pour violoncelle* dédié à Sa Majesté Guillaume II. Paris. Richault éd. s. d. 1 vol. in-4° cart.
- 238 **Servais F.** Réédition également s. d. du même ouvrage
- 239 **Soullier Charles**. — *Nouveau dictionnaire de musique*. Paris, chez Bazault, 1855, 1 vol. in-8, rel. 1/2 veau, nomb. annot., gravures.



- 238 **Simpson.** — *The division Violist : or an introduction as the plating upon a ground.* London, 1659, rel.
- 240 **Spohr Louis.** — *Collection des quatuors et quintettes.* Paris, Richault, s. d., 8 vol. cart. gr. in-4°.
- 241 **Spourny Vincelao.** — *Sei Sonate a due violoncelli. dedicate al Signore de Grouchi.* Paris, Boivin, s. d. rel. veau, in-4°.
- 241 bis **Stiastny I.** *Deux Sonates pour violoncelle, solo et basse.* Paris, Richault éd. s. d. 1 fort vol. in-4° cart. (Deuxième prix de violoncelle décerné à M<sup>r</sup> A. Tolbecque par le conservatoire de Paris).
- 233 **Schott.** — *Les organistes célèbres. 73 pièces pour orgues.* Bruxelles, chez l'auteur, rel.
- 263 **Troubadours (Histoire littéraire des).** Paris, chez Durand neveu, 1774, 3 vol. in-12, rel. plein veau.
- 250 **Thoinan.** — *Déplorations de Guillaume Crétin sur le trépas de Jean Okeghem, musicien.* Paris, Claudin, 1864, 1 vol. in-8° br. pap. teinté. Dédicace.
- 251 **Thoinan.** — *Maugars, célèbre joueur de viole (Sa biographie).* Paris, 1865, br. in-8°. Dédicace.
- 252 **Thoinan.** — *Les origines de la chapelle, musique des souverains de France,* Paris, Claudin 1864, br. petit in-12. Rare, dédicace.
- 253 **Thoinan.** — *Les Hauttierre et les Chêdeville, célèbres joueurs et facteurs de flûtes.* Paris, Sagot, 1894, br. in-4°. Grav. et Portraits.
- 254 **Thoinan.** — *Antoine de Cousu et les singulières destinées de son livre rarissime. La musique universelle (tiré à 50 ex.).* Paris, Claudin, 1866, br. petit in-12, avec dédicace.
- 254 bis **Thoinan.** *Louis Constantin, roi des Violons 1624-1657. Notice biographique.* Paris. Baur édit. 1878. Pet. Plaquette in-4° broché.
- 242 **Taillard l'Ainé.** — *Huitième recueil de pièces françaises et italiennes.* Paris, Taillart, 1 album in-8°, it, rel.
- 243 **Taillart l'Ainé.** — *Premier recueil de pièces françaises et italiennes.* Paris, chez l'auteur, br. sans couverture, in-8° à l'italienne.
- 244 **Taillart l'Ainé.** — *Deuxième recueil de pièces françaises et italiennes.* Paris, chez l'auteur, br.
- 245 **Taillard l'ainé 3<sup>e</sup> et 4<sup>e</sup> Recueils de Pièces françaises et italiennes, petits airs, brunettes, menusets, etc. 1 vol. in-8° à l'ital. rel. parch. s. d.**
- 255 **Tingry.** — *Traité théorique et pratique sur l'art de faire et d'appliquer les vernis.* Genève, Manget, an II, 2 vol. br. in-8°. Planches.
- 249 **Théâtre (Le).** — *et la musique jusqu'en 1789. (L'ancienne France).* Paris, Firmin Didot, 1887, 1 vol. gr. in-8°, rel. ½ chag. brun, illustré
- 257 **Tolbecque Aug.** — *Quelques considérations sur la lutherie.* Paris, Gand et Bernardel, 1890. Exemplaire sur velin n° 272, rel. Bradel
- 258 **Tolbecque Aug.** — *Souvenirs d'un musicien en Province.* Niort, Mercier, 1896, 1 vol. in-8°, rel. Bradel
- 258 bis **Tolbecque Aug.** — *Gymnastique du violoncelle (Op. 14). suivie des Souvenirs de Paris, fantaisie pour violoncelle* Paris, E. Chatot, éd. ½ rel. 2 vol. in-4°.
- 259 **Tolbecque Aug.** — *Notice historique sur les instruments à cordes et à archets.* Paris, Bernardel, 1898, br.
- 260 **Tolbecque Aug.** — *L'Art du luthier.* Niort, chez l'auteur, au Fort-Foucault, 1903, rel. ½ chag. in-4°.
- 261 **Tolbecque Aug.** — *Concertsüke,* br.
- 262 **Tolbecque Aug.** — *Sonates pour deux violoncelles, ou violon et basse chiffrée, partie de violoncelle seule.* (Manuscrit).
- 256 **Tillière.** — *Méthode pour le violoncelle.* Paris, chez Frères, s. d., cart. Bradel, in-folio.
- 256 bis **Titelozse.** *Hymnes de l'Eglise pour toucher sur l'orgue.* Copie manuscrite par M<sup>me</sup> Laure Tolbecque de l'édition de 1624. 1 vol. in-4° à l'ital. ½ reliure.
- 245 **Tartini Giuseppe.** — *Sonate a violono e violoncello o cimballo.* Paris, chez Leclerc, s. d., 1 vol. in-folio rel. plein veau.
- 246 **Tartini Giuseppe.** — *Di Padoa. Sonate à violon seul avec la basse continue.* Paris, chez la veuve Boivin, s. d., Joli titre gravé. 1 vol. in-folio rel. plein veau. Ces 2 vol. ne font qu'un seul ouvrage.
- 247 **Tartini Giuseppe.** — *L'art de l'archet,* Paris, chez Imbault, s. d., 1 Plaql., cart.
- 248 **Telemann.** — *Six quatuors à violon, flûte, viole ou violon de Celles et basse continue.* Paris, chez Leclerc, s. d., 5 vol. rel. plein veau, in-4°.
- 264 **Ugricola.** — *Musica instrumentalis Deuch.* Leipzig, Breitkopf et Hartem, 1896, 1 vol. in-12 rel. Bradel, non rogné.
265. **Vaillant** — *Méthode de violoncelle.* Paris, chez l'auteur. s. d., cart. Bradel in-folio.
- 266 **Vente.** — *Etat actuel de la musique de la chambre du Roi et des trois spectacles de Paris.* Sans nom d'éditeur, 1759, rel.
- 267 **Vidal Antoine.** — *Les instruments à archets.* Paris, Claye, 1876-1878, 3 vol. in-4°, 1/2 rel. chagrin, non rogné. Planches à l'eau forte par Hillmacher.
- 268 **Vidal Antoine.** — *La lutherie et les luthiers.* Paris, Quantin, 1889, br. in-8°. Planches hors texte.
- 269 **Vieuxtemps et Servais.** — *Grand duo pour violon et violoncelle.* Mayence, s. d., 2 vol. cart. in-4°
- 270 **Vincent.** — *Réponse à M. Fétis et réputation de son mémoire.* Lille, Danelle, 1859, br. in-8°.
- 271 **Visée (de).** — *Livre de Guitare.* Paris, chez Bonneuil, s. d., rel. veau, pet in-4° à l'italienne.
- 227 **Visée (de).** — *(Livre de pièces de Théorbe et Luth, tiré en partition dessus et la basse chiffrée, composée par).* Musique manuscrite, rel. plein veau, à l'italienne.
- 273 **Voïart Elise.** — *Essai sur la danse.* Paris, Audot, 1823, 1 vol. in-12 rel.
- 274 **Watin.** — *L'art du peintre doreur vernisseur,* 6<sup>e</sup> édition. Paris, 1808, cart. in-8°.
- 275 **Weckrlin.** — *Musicians.* Paris, Garnier, 1890, in-12 br. Dédicace.
- 275 bis **Weckrlin.** — *Musicians.* Paris, Garnier. 1877. 1 vol. in-12 br. Edition Originale.
- 276 **Weckrlin.** — *Nouveau Musicians.* Paris, Garnier. 1890, br.
- 277 **Wit.** — *Perles de la collection d'instruments de Paul de Wit à Leipzig (Saxe).* Leipzig, chez l'auteur, 1 album relié, avec dédicace. 16 planches en couleurs. Emboitage artistique.
- 278 **Wit (Paul de).** — *In Leipzig. Geigenzettel alter meister vom 16 bis sur Mitte des 19 Jahrhundertts Enthaltend auf 34 tafeln in photographischer reproduction (autotypie) über 400 Geigenzettel.* Leipzig, 1902, cart. dédic.
- 278 bis **Wit (Paul de)** — *(Katalog des Musikhistorischen Museums von).* 1 vol. in-8° cart. toile. Dédicace.
- 279 **Woldemar.** — *Commandement du quatuor.* 1903. Dédicace. Petite broch. in-12.
- 280 **Zingarelli.** — *Partimenti basso numerato.* Paris, chez Carli, 1 vol. in-folio cart.



## ATELIER DE LUTHERIE

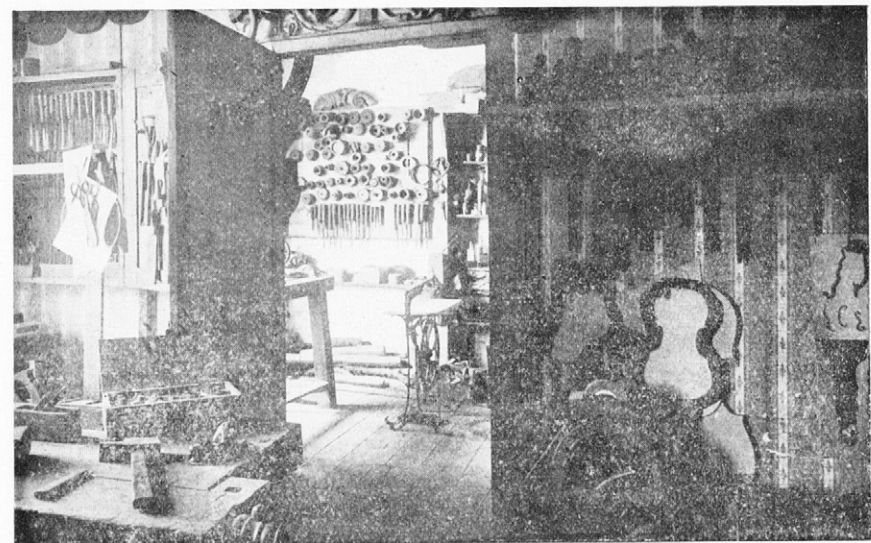
2 établis, un grand et un petit, leur outil et leur maillet, 2 varlopes, 1 riflard, 1 lot de 36 pièces, bouvets, rabots et moulures, 2 rabots, 1 jeu de petits rabots en fer (7 pièces), 2 guillaumes, 3 trusquins, 3 marteaux, 11 ciseaux, 12 ciseaux à froid, 8 bédanes, 1 bédane à ferrer, 36 gouges, 6 alésoirs à gouge, 8 alésoirs à 6 pans, 4 Watrings, 7 canifs de luthier, 3 tranchets, 7 emporte-pièces, 2 cisailles, 1 pince universelle Peugeot, 1 pince plate, 1 pince coupante, 1 pince étai, 1 bec de corbin et 1 pince plate coupante, 1 pince emporte-pièce, 8 fraises à bois, 1 fraise à fer, 62 mèches à bois, 2 tourne-vis à main (un petit et un long), 2 tourne vis à vilibrequin, 2 tourne vis dont un fort, 3 porte foret, 1 archet à foret, 1 niveau Lecornu en métal, 1 niveau en bois, 1 jeu de lettres à frapper, 2 jeux de lettres et deux jeux de chiffres pour marquer au pinceau, (2 en cuivre et 2 en zinc). 1 jeu de lettres à frapper dans son étui, 2 outils en bois et os pour réglage d'instrument à cordes, 1 aimant, 1 compas en bois, 1 compas en fer, 3 compas d'épaisseur (grand, moyen, petit), 2 petits compas d'épaisseur, 1 compas mesureur, 1 compas trusquin, 1 ciseau pince sécateur, 1 fil à plomb en cuivre, 1 jauge, 1 couteau à mastic, 2 étaux à main, 1 petit étai à main, 1 vilibrequin, 1 vilibrequin d'angle, 1 paire de ciseaux de gantier, 1 petite monture de scie à métaux, 1 petite clef anglaise, 1 clef à boulons taraudés, 7 petits forets, 2 équerres à coupe, 3 équerres, 7 règles pla-

tes de différentes longueurs, 1 gabarit en bois, 1 boîte contenant 10 pinces de diverses grosseurs et 3 broses à main pour vernis, 2 maillets tournés en buis, 2 fers à souder, 17 limes et râpes de différentes grosseurs, 5 râpes et limes 1 bouvet de 2 pièces, 1 meule émeri avec sa monture en fonte, 1 meule en grès avec sa monture à pédale, en bois, 8 scies de différentes grandeurs avec leur monture, 2 scies à plaquage, 1 scie à chevilles, 2 scies égoïnes, 1 petite scie à métaux avec sa monture, 8 petites scies à découper, 1 petite scie à découper à pédale, 1 scie articulée, 1 petite scie égoïne, 1 presse à affûter, 50 presses de luthier, 69 presses fixes dites pinces barre, 40 presses à bois de luthier, 4 boîtes à coupe, 36 tables de violon, Bois ancien très sec, 12 serre-joint de différentes grandeurs, 1 pot à colle, 1 grès et une pierre à morfiler, 1 pied à crémaillère, 4 boîtes et étuis contenant des forets de différentes grosseurs, 1 lot de pinces de cuivre pour orgues, 1 lot de vis et une fermeture de coffret, 1 petit lot d'os et d'ivoire, 1 lot de petites limes et scies à découper, 1 lot de petites limes et de petits outils divers, 6 chevalets de violon et d'alto, 6 chevalets, 5 plaques de nacre, un diamant de vitrier, 1 lot fils de laiton, 1 lot de clous, vis et pointes en laiton, 1 lot de fils de laiton et de cuivre pour clavecin, 1 lampe à esprit de vin, 1 lot d'accessoires (queues et chevilles) pour instruments à cordes, 1 lot d'os et d'ivoire pour marqueterie, 4 gabarits



pour basse de viole, 3 pour pardessus de viole et viole, 1 pour violoncelle, 2 pour reconstitution d'instruments anciens et lot de gabarits en carton, 1 tour à pédale et ses accessoires fixes, 1 lot d'outils de tour (26), ciseaux, gouges et bédanes, 1 réglette pliante graduée en pieds et pouces,

1 lot de mandrins (50 environ), 3 pièces pour mandrins américains, 1 lot de buis et acacia, 1 boîte à couleurs et vernis pour luthier, 1 moule à éclisses cuivre, 1 lot de 12 ciseaux à froid, 1 petit meuble classeur à 24 tiroirs de différentes grandeurs.



L'ATELIER DE LUTHERIE



## TABLE DES MATIÈRES

LIVRES.....	page 7
FAIENCES, CRISTAUX, PORCELAINES, GRÈS ET DIVERS .....	8
FAIENCES JOUNEAU.....	9
TERRE CUITE ET PLÂTRES.....	9
<b>AMEUBLEMENT :</b>	
I. TAPIS, TISSUS D'AMEUBLEMENT, TAPISSERIES.....	10
II. LUSTRES & SUSPENSIONS.....	10
III. MEUBLES.....	10
IV. FAUTEUILS, CHAISES, SIÈGES.....	12
V. TABLES.....	13
VI. PENDULES.....	13
VII. CHANDELIERS & CANDÉLABRES.....	14
VIII. ARGENTERIE & MÉTAL ARGENTÉ.....	14
BRONZES.....	14
ÉTAINS.....	15
CUIVRES.....	15
FERRONNERIE, GARNITURES ET PLAQUES DE CHEMINÉE .....	15
OBJETS D'ORIENT.....	16
BOIS SCULPTÉS.....	16
OBJETS D'ART.....	19
OBJETS DE VITRINE.....	20
TABLEAUX, PEINTURES.....	20
TABLEAUX AVEC AUTOGRAPHES.....	22
GRAVURES.....	22
DESSINS, MINIATURES.....	23
AQUARELLES, GOUACHES. ESTAMPES.....	24
CURIOSITÉS, BIBELOTS DIVERS.....	24
INSTRUMENTS DE MUSIQUE.....	27
BIBLIOTHÈQUE MUSICALE.....	38
ATELIER DE LUTHERIE.....	45





IMPRIMERIE F. AUBÉRY  
VALRÉAS (VAUCLUSE)  
PHOTOGRAPHIES  
DE LA MAISON MAX MÉNARD  
NIORT  
(2 Sèvres)