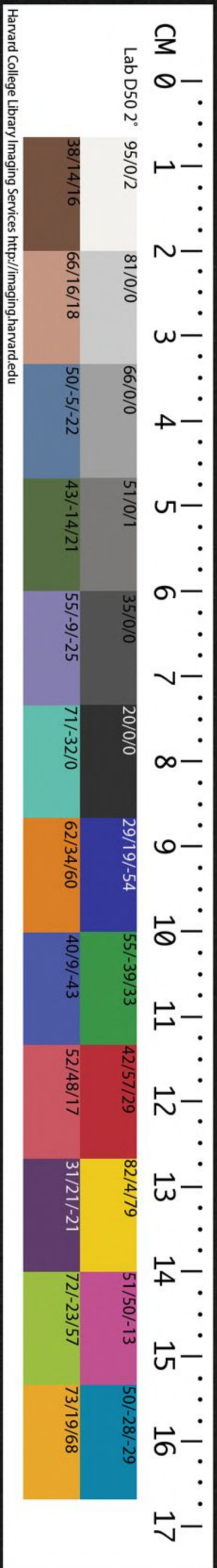


CHINESE-JAPANESE LIBRARY
HARVARD-YENCHING INSTITUTE
AT HARVARD UNIVERSITY

NOV 4 1957

4

T587/4242(4)



禮記通解卷四

檀弓下第四

凡之通長殯車三乘公之庶長殯車一乘大夫之通長
殯車一乘

郝敬所

此記葬場之禮君諸侯也適子公即其也適為君
嗣庶為公子變君之言公者適庶之分也公其也鄭玄
云庶子言公卑遠之也庶家也殯未成人死者十六
年十九謂之長殯車謂送葬之事曾子問云下殯土
用於下則與棺同在土也故也古者葬殯無棺以木

禮記通解卷四

檀弓下第四

君之適長殯車三乘。公之庶長殯車一乘。大夫之適長殯車一乘。

此記葬殯之禮。君諸侯也。適。適子。公即君也。適為君嗣。庶為公子。變君言公者。適庶之分也。公共也。鄭玄云。庶子言公。卑遠之也。庶衆也。殯。未成人死者。十六至十九。謂之長殯車。謂送葬之車。曾子問云。下殯土。周葬于園。輿機而往。途。邇故也。古者葬殯無棺。以牀。

哈佛大學哈佛燕京
圖書館珍藏印
郝敬解

機之屬輿尸葬之家園而已。惟君之適子十九歲死者，乃用棺斂載送以車。其車三乘，則適中殤二乘，適下殤一乘，可知也。公子為庶者，長殤車一乘，則庶中下殤無車，輿機而往，可知也。大夫惟適長殤車一乘，適中殤無車，而庶殤益可知也。

按鄭註以此車為殉葬之偶車，載牲體藏之壙中者，卽所謂遣車，非也。遣車之名見于周禮巾車云：大喪飾遣車。又雜記云：遣車視牢具，置于四隅。故鄭以四隅為壙中，而以遣車為明器。又後章晏子遣車一乘及墓而反，國君七個，遣車七乘，大夫五個，遣車五乘。

送行曰遣，謂送死者行之車。云及墓反，則是人所乘車明矣。若明器土木偶車，豈堪載牲體，旣納之壙，又豈有反者。

公之喪，諸達官之長杖。

公，諸侯也。達官，謂姓名得通於君者。若府史以下自辟用者，不稱達官。長官，正也。惟達官之長杖，貳佐以下則否。君喪，羣臣皆斬衰不杖者，斬衰而已矣。

君於大夫將葬，弔於宮，及出，命引之。三步則止。如是者三。君退，朝亦如之。衰次亦如之。

宮，殯宮。出，謂柩將行出宮。孝子攀號，君命引柩前，奪

其情也。引者三步輒止。君又命引之。如是者三。柩乃行。君遂去。或當遷柩朝廟時。君至。或柩出門外倚廬之次。君至。其三命三引皆如之。柩出宮門。經倚廬。孝子攀號于此尤切。鄭以大門外賓客次舍之處為哀次。恐非。

五十無車者。不越疆而弔人。

五十始衰。所謂不以筋骨為禮也。弔遠喪。使人代可也。

季武子寢疾。矯矯固不說。脫齊衰而入見曰。斯道也將

亡矣。士唯公門說齊衰。武子曰。不亦善乎。君子表微及

其喪也。曾點倚其門而歌。

此記行禮絕俗之事。季武子。季孫夙魯大夫專政國

人事之如君者也。矯固人名。猶論語長沮桀溺楚狂

之類。蓋因事立名。矯矯通言能矯強固執也。武子國

人所畏。矯固不脫凶服。入見自言。惟入國君門有凶

服者脫之。入大夫門不脫也。此禮將亡。我欲行此禮

耳。武子佯善之。許其為表微。表明也。微細也。倚其門

而歌者。不哀其死。不脫齊衰而入者。不幸其生。然則

武子之見棄於君子可知。雖然。凶服問疾。臨喪而歌。

非禮也。記者始託名矯固。未舉曾點亦以微致其譏。

焉蓋曾點孔子之所謂狂也

大夫弔當事而至則辭焉弔於人是日不樂婦人不越疆而弔人行弔之日不飲酒食肉焉弔於葬者必執引若從柩及壙況上聲皆執紼拂喪公弔之必有拜者雖朋友州里舍人可也弔曰寡君承事主人曰臨君遇柩於路必使人弔之大夫之喪庶子不受弔

當事謂當斂殯有事之時辭謂擯者以主人有事告也哀樂不同日故弔日不樂婦人無外事故弔不出疆在路牽柩之索曰引下壙懸柩之索曰紼公弔謂公家使人來弔即當往拜謝初喪主人不能往則使

朋友與州里及喪家典舍之人代可也公使來弔其辭曰寡君承事主人往謝其辭曰辱臨君遇民之柩于路必使人弔之君於民有父母之恩也大夫之喪必適子為主適子不在庶子不敢受弔蓋賤者不敢為有爵者主若士庶無爵庶子受之可矣

妻之昆弟為父後者句死哭之適室子為主袒免哭踊夫入門右使人立于門外告來者狎則入哭父在哭於妻之室非為父後者哭諸異室

妻昆弟為父後者是妻父之冢嗣也適室已之正寢也已無服已子為舅總故子為喪主袒免哭踊皆子

也稱夫者對妻而言入門右入寢門西就客位避主也告來者謂來弔者至則以告也狎內戚也父在謂已有父在不敢哭于正寢而哭于妻之室妻黨也非爲父後則妻之庶昆弟之喪也哭諸異室不于妻室也

有殯聞遠兄弟之喪哭于側室無側室哭于門內之右同國則往哭之

有殯親喪在殯也側室傍室遠于殯宮也門內大門內于右不爲主也同國往哭他國則否

按前章言有殯聞遠兄弟之喪雖總必往此言同國則往意相矛盾父母新喪而弔人之喪情亦未允子張死曾子有母之喪齊衰而往哭之或曰齊衰不以弔曾子曰我弔也與哉

有三年之喪不當弔人然同志之友死而哀痛情深卽不脫齊衰往哭亦可弔也與哉言非弔也弔則麻經而已按雜記三年之喪不弔如有服將往哭之則服其服而往正與此合蓋哭死與弔生異弔生禮輕而哭死情重鄭註未達

有若之喪悼公弔焉子游擯由左

悼公魯君哀公子擯主人相禮者凶事尚右讓尊者

居右故由左凡吉事擯者出迎賓由右

齊穀告王姬之喪魯莊公為之大功或曰由魯嫁故為之服姊妹之服或曰外祖母也故為之服

穀作告聲之轉也魯莊公桓公子齊襄公甥襄公淫女弟文姜而殺魯桓公則莊公之父讐也及襄公娶王姬莊公為主婚王姬死告魯而莊公又為服悖謬甚矣穀梁之例曰由嫁者死為大功于禮無徵即有之忘殺父之讐行由嫁之禮義所不亡廢可也母之毋曰外祖母服小功齊襄公夫人魯莊公舅之妻無服記誤矣

晉獻公之喪秦穆公使人弔公子重耳且曰寡人聞之亡國恆於斯得國恆於斯雖吾子儼然在憂服之中喪亦不可久也時亦不可失也孺子其圖之以告舅犯舅犯曰孺子其辭焉喪人無寶仁親以為寶父死之謂何又因以為利而天下其孰能說之孺子其辭焉公子重耳對客曰君惠弔亡臣重耳身喪父死不得與於哭泣之哀以為君憂父死之謂何或敢有他志以辱君義稽顙而不拜哭而起起而不私子顯以致命於穆公穆公曰仁夫公子重耳夫稽顙而不拜則未為後也故不成拜哭而起則愛父也起而不私則遠利也

晉獻公嬖驪姬殺世子申生公子重耳避奔狄秦穆公之夫人於重耳兄弟也獻公死穆公使子顯弔重耳勸之反國恆於斯謂得失在此時也喪出亡也孺子謂重耳嗣君在喪稱子舅重耳舅狐偃字子犯以告重耳告也辭勿受也喪人猶亡人仁親念父也實重也父死是何等事而乘此謀國也說猶解也客卽子顯稽顙以頭擊地盡哀也不拜不謝也不私不與使者私言也未爲後未爲嗣君主喪則不受弔拜謝也哭則哀父不私則無謀國之意而遠利所以爲仁也

按舅犯之訓重耳之對皆矯詐無實記者撫其事不察其心豈可爲行禮之法春秋于重耳蓋甚惡之帷殯非古也自敬姜之哭穆伯始也

柩在殯朝夕哭必揭其帷敬姜魯大夫穆伯妻夫死哭必以晝帷殯遠嫌也魯人效之後遂皆帷殯

喪禮哀戚之至也節哀順變也君子念始之者也

孝子哀戚不可忍故先王制爲禮以達其情而又爲之節以防其過所以順其哀而變之非逆其情而遏之也君子于哀戚之至無可若何惟思親始生我待以終今當送終之日重自毀傷是負吾親也念此節

哀先王所以順變也

復盡愛之道也有禱祠之心焉望反諸幽求諸鬼神之道也北面求諸幽之義也

復謂始死升屋招魂也忍舍其親而望其復生極

盡仁愛之道也求諸人不可得而求諸鬼故曰有禱祠

之心禱祠之心窮迫無可奈何也望反諸幽以下皆

釋所以禱祠之義禮復者北面向北當幽州鬼方故曰

求諸鬼神之義求諸幽之義所以為禱祠也鄭康成

以禱五祀解鑿矣

拜稽顙哀戚之至隱也稽顙隱之甚也

稽顙以顙擊地也隱痛也拜則五體投地而首為五

體之尊以顙擊地中情隱痛之甚無可奈何也

飯用米貝弗忍虛也不以食道用美焉耳銘明旌也以

死者為不可別已故以其旗識之愛之斯錄之矣敬之

斯盡其道焉耳重平聲主道也殷主綴重焉周主重徹焉

奠以素器以生者有哀素之心也唯祭祀之禮主人自

盡焉爾豈知神之所饗亦以主人有齊敬之心也

飯謂初死飯含不用飲食而用米與貝為不忍死者

口虛以美物實之非為食也銘以帛書某氏柩所以

明死者而旌別之也旗即銘旌愛其親而不忍忘故

錄其既死之名敬其親而不敢遺故盡其送死之道耳。重以木爲之高三尺形如人北面左衽束帶擁食取易象大過不養不可動之義故曰重蓋死者魂鬼所依也。重設于始死之時主立于既虞之後始死未作主以重爲主也在廟曰主殷人既作主并重亦綴而懸于廟周人既作主則徹重而埋于廟門外始死至葬猶以人道事之有奠無祭器用素哀主質也既葬反虞則以神道事之卒耐練祥皆用祭器祭主敬盡禮也豈知死者真能來饗惟自盡其齊敬之心而已哀敬兼至孝之至也

辟踊哀之至也有算爲之節文也袒括髮變也愠哀之變也去飾去美也袒括髮去飾之甚也有所袒有所襲哀之節也

辟撫心也踊頓足也女辟男踊過毀傷生故爲之算一踊三跳三踊九跳是爲一節雜記云公七踊大夫五踊士三踊以殯日久近爲踊之疏數皆所謂節文也肉袒括髮變其常也愠悶無聊至于戚嘆辟踊又哀之變也服御去飾情惡而去其美也去飾而至于袒括髮去飾之甚也袒而復襲其衣以節哀也

弁經葛而葬與神交之道也有敬心焉周人弁而葬殷

人尋許而葬

厭冠麻經居喪之服也。至葬則以弁易厭冠以葛易麻經也。蓋喪主哀親之也。至葬即于遠而時漸久以神明待之故有敬心焉。致敬生文不純用凶也。周之弁殷之尋皆祭冠。王制云夏后氏叔而祭殷人尋而祭周人弁而祭。故曰弁葛而葬者與神交之道也。按葬用吉冠非禮也。蓋制相似而疏麻布為之即喪冠也。說者遂以祭山川解鑿也。

歆主人主婦室老為其病也。君命食之也。

歆食粥也。初喪三日主人主婦及家之長相皆不飲

不食三日為其病困以君命命食乃歆粥

反哭升堂反諸其所作也。主婦入于室反諸其所養去聲

也。反哭之弔也。哀之至也。反而亡焉失之矣。於是為甚

殷既封而弔周反哭而弔。孔子曰殷已慤吾從周

此言既葬反哭之義。主人升堂求諸其親存日行禮之處。主婦入室求諸其舊所饋食之處。而皆不復見其親哀痛於是為甚。故其時賓有弔者。殷禮甫葬即弔于墓。周禮待其反哭弔于家。臨穴盡哀。殷禮大質。草土之間猶見其墓。不若反而亡焉之為甚。故周人得之夫子所欲從也。

葬於北方北首三代之達禮也之幽之故也既封主人
 贈而祝宿虞尸既反哭主人與有司視虞牲有司以几
 筵舍釋奠於墓左反日中而虞葬日虞弗忍一日離也
 是日也以虞易奠卒哭曰成事是日也以吉祭易喪祭
 明日祔于祖父其變而之吉祭也比至於祔必於是日
 也接句不忍一日末有所歸也殷練而祔周卒哭而祔
 孔子善殷

北方國之北也殯則南其首從陽也葬則北其首從
 陰也三代通用之生則來而向明死則往而歸幽也
 贈以幣贈死者于墓時則祝先歸而戒虞祭之尸宿

風通戒也既反哭即與有司省視虞祭之牲別令有
 司以几筵釋奠山陵之神于墓左為親託體于此也
 使有司者王人反虞也是日葬即是日虞甫失其柩
 即安其神弗忍一日離親也未虞以前人道饋食奠
 而已至虞以神道奉祭易奠也虞安也安神也禮士
 三虞大夫五虞諸侯七虞虞而後卒哭卒哭而始祔
 虞用柔日靜以安也祔用剛日動以遷也故虞間日
 一舉而祔即卒哭之明日卒哭者卒不絕聲之哭惟
 朝夕哭思至哭耳曰成事謂祭事以吉為成故卒哭
 之祭祝曰哀告成事也吉祭即卒哭祔于祖父廟孫

與祖同昭穆也。虞有常數而自葬，至卒哭日尚遠，如士期月葬，三月卒哭，大夫三月葬，五月卒哭，諸侯五月葬，七月卒哭，未卒哭主未祔，其間祭不可缺，故自虞漸變而之，卒哭之吉祭也。比及祔日，祭相接續，不忍使親之神一日無所歸。如殷人期年練而後祔，則期年之內，祭必相接，周人但卒哭卽祔，猶其近者。夫子善殷善，其不忍死親也。

君臨臣喪，以巫祝桃茢執戈，惡之也。所以異於生也。喪有死之道焉。先王之所難言也。

桃性辟惡，茢苺蒿以除不潔，戈以刺，皆爲死者有凶邪之氣。故君弔則令巫祝以此三物辟除之。人生則愛之死，則惡之。喪禮有惡死之道焉。先王所不忍言也。

按君臨臣喪，親愛之情，哀敬之道，乃惡而辟之，是後世人主貴倨之習。先王必無是也。

喪之朝朝也順死者之孝心也。其哀離其室也。故至於祖考之廟而后行。殷朝而殯於祖，周朝而遂葬。

朝謂將葬以柩朝于祖而後行，所以順死者之孝心也。死者之心，其必悲哀永離其室，故辭于祖考也。殷人尚質，人死卽以神事敬而遠之。始死卽朝祖，殯于

廟周人尚文親雖亡不忍亡之猶殯于寢比朝于廟而遂葬矣

孔子謂為明器者知喪道矣備物而不可用也哀哉死者而用生者之器也不殆於用殉乎哉其曰明器神明之也塗車芻靈自古有之明器之道也孔子謂為芻靈者善謂為備者不仁不殆於用人乎哉

殆近也殺人從葬曰殉塗車以泥為車也芻靈以草為人也備以木為人有機能謂古

夫子惡之

穆公問於子思曰為去聲舊君反服古與子思曰古之君

子進人以禮退人以禮故有舊君反服之禮也今之君子進人若將加諸膝退人若將隊墜諸淵毋為戎首不亦善乎又何反服之禮之有

穆公魯君哀公之曾孫戎首倡亂者

按此亦報怨復讐之意豈可槩施於君父孟子嘗為齊王陳此意蓋有為而發世主驕亢犬馬畜臣以此矯其過耳豈謂是為禮與檀弓蹈襲孟子語以孟子受業子思託為子思言未足信也

悼公之喪季昭子問於孟敬子曰為君何食敬子曰食粥天下之達禮也吾三臣者之不能居公室也四方莫

禮記通解 卷四
不聞矣勉而爲瘠則吾能毋乃使人疑夫不以情居瘠者乎哉我則食食

悼公魯哀公季昭子季康子之曾孫名強孟敬子孟武伯之子名捷不以情居瘠謂僞爲瘠也昭子之問有補過之心孟孫之對小人而無忌憚矣

衛司徒敬子死子夏弔焉主人未小斂經而往子游弔焉主人既小斂子游出經反哭子夏曰聞之也與曰聞諸夫子主人未改服則不經

司徒以官氏也此章之義與前曾子襲裘而弔章同曾子曰晏子可謂知禮也已恭敬之有焉有若曰晏子

一狐裘三十年遣車一乘及墓而反國君七介介遣車七乘大夫五介遣車五乘晏子焉知禮曾子曰國無道君子恥盈禮焉國奢則示之以儉國儉則示之以禮

晏子齊大夫晏嬰曾子稱其恭儉爲知禮有若譏其一裘三十年不易儉於已也親死送葬止一車不待窆而反儉於親也遣車送葬之乘車各以爵命貴賤爲等引禮以證其失介同禮器云諸侯七介七牢大夫五介五牢周禮大行人職諸侯之禮貳車七乘介七人禮七牢諸侯之卿其禮各下其君二等故葬車視貳車與介之數晏子之父亦大夫也而送葬止

禮記通解 卷四 十四
車一乘是辭費而廢禮也。儉於已則是儉於親則非。以儉廢禮不可。然以儉矯俗亦可。二子之說意各有主也。

按雜記云：遣車視牢具。又云：既遣而包其餘儀禮。既夕亦云：包牲取下體。謂取遣奠牲體包裹以送死者。世俗用遣車載而之墓。故雜記有子譏其非禮。鄭康成讀个作箇。爲包肉之數。以遣車爲塗車。載其包埋之壙中。附會之謬也。

國昭子之母死。問於子張曰：葬及墓。男子婦人安位。子張曰：司徒敬子之喪。夫子相。男子西鄉。婦人東鄉。曰：噫。人從男子。皆西鄉。

句 毋曰：我喪也。斯沾爾專之。句 賓爲賓。馬主爲主。馬婦人從男子。皆西鄉。
國昭子齊大夫。男子婦人謂主人家衆男婦也。子張引夫子已行之禮。告之主家男子西向。男賓在衆主之南。主家婦人東向。女賓在衆婦之南。昭子不從。以意自定爲主人。西鄉之禮。噫。疑嘆聲。毋。禁止辭。斯。遂也。沾。爾猶言沾沾。爾自用貌。昭子欲行已說。故戒子張曰：爾毋謂我喪。我遂沾然自主之。賓主異位。婦人從男子。皆當西向。

按禮莫辨于男女。雖凶遽之中。亦必有別。婦人男子

同位非禮也。雖賓主有東西，而野外無堂階，不幾于瀆亂乎？鄭以我喪也，斯沾為句，欠通。

穆伯之喪，敬姜晝哭。文伯之喪，晝夜哭。孔子曰：知禮矣。穆伯其夫也，故喪止于晝哭。文伯其子也，故喪晝夜哭。禮制原不及此，而聖人以知禮稱。學者可通于禮義矣。

文伯之喪，敬姜據其牀而不哭。曰：昔者吾有斯子也，吾以將為賢人也。吾未嘗以就公室，今及其死也，朋友諸臣未有出涕者，而內人皆行哭失聲。斯子也，必多曠於禮矣夫。

文伯名歎，敬姜子。敬姜以宗婦，得出入公室，向以其子為賢，未與俱入，觀其所行。而今死，僚友無哀者，唯妻妾有哭聲，始知生平缺於禮，故恨之。

季康子之母死，陳褻衣。敬姜曰：婦人不飾，不敢見舅姑。將有四方之賓來，褻衣何為陳於斯？命徹之。

敬姜康子之從祖母

有子與子游立，見孺子慕者。有子謂子游曰：予壹不知夫喪之踊也。予欲去，上之，久矣。情在於斯，其是也。夫子

游曰：禮有微情者，有以故與物者，有直情而徑行者，戎狄之道也。禮道則不然。人喜則斯陶，陶斯咏，咏斯猶，如

按猶之言如也。與由通。自然嚮赴之意。人歌則抵掌頓足。按節而應。謂之猶。莫知其所。以然而然。是起舞之漸也。鄭康成作搖。未聞歌有搖者。

吳侵陳。斬祀殺厲。師還出。竟陳。大宰嚭不使於師。夫差謂行人儀曰。是夫也多言。盍嘗問焉。師必有名。人之稱斯師也者。則謂之何。大宰嚭曰。古之侵伐者。不斬祀。不殺厲。不獲二毛。今斯師也。殺厲與平。其不謂之殺厲之師與。曰。及爾地。歸爾子。則謂之何。曰。君王討敝邑之罪。又矜而赦之。師與有無名乎。

吳侵陳事在魯哀公元年。斬祀。伐神壇之木也。殺厲。殺疫病之人也。大宰嚭。吳大宰名嚭。行人儀。陳行人名儀。記誤也。夫差。吳王名。是夫指行人多言。謂善應對。二毛。老人髮斑白也。引三事而獨言殺厲者。重民也。爾子。所獲人民也。師與有無名乎者。言如此。則此師又豈可以無名議之。蓋疑辭不直許之也。

顏丁善居喪。始死。皇皇焉。如有求而弗得。及殯。望望焉。如有從而弗及。既葬。慨焉。如其不及。其反而息。

顏丁魯人。始死。在殯。猶見其柩。既葬。而反迎神以歸。而不見其親。未知親之與我同反否也。故且行且息。以待之。

子張問曰書云高宗三年不言言乃謹有諸仲尼曰胡為其不然也古者天子崩王世子聽於冢宰三年

言號令也謹猶歡也令出而人心悅謂三年喪畢之後也王世子嗣王也在喪稱子當時三年之喪不行

子張所疑在不言夫子所然在喪解者以默默附會非也儻冢宰匪人三月聽不可況三年乎必若斯禮

伊周為宰而後可

知悼子卒未葬平公飲酒師曠李調侍鼓鐘杜蕢快自外來聞鐘聲曰安在曰在寢杜蕢入寢歷階而升酌曰曠飲斯又酌曰調飲斯又酌堂上北面坐飲之降趨而

出平公呼而進之曰蕢曠者爾心或開予句是以不與

爾言爾飲曠何也曰子卯不樂知悼子在堂斯其為子卯也大矣曠也太師也不以詔是以飲之也爾飲調何

也曰調也君之褻臣也為一飲一食忘君之疾是以飲之也爾飲何也曰蕢也宰夫也非刀匕是共又敢與知

防是以飲之也平公曰寡人亦有過焉酌而飲寡人杜蕢洗而揚解志公謂侍者曰如我死則必毋廢斯爵也

至于今既畢獻斯揚解謂之杜舉

知悼子晉大夫荀罃也平公晉侯彪也開予猶言起予謂爾酌不言心或欲開示我也桀以乙卯日亡紂

以甲子日死此二日君不舉樂致戒也在堂殯未葬也雜記曰君於卿大夫比葬不食肉比卒哭不舉樂太師樂官不詔不告也褻臣近臣君疾猶君過也宰夫職在刀匕不專供已職而敢與知諫諍防閑之事是侵官也解飲酒之器揚舉也洗致潔也爵即解也公叔文子卒其子戍庶請諡於君曰日月有時將葬矣請所以易其名者君曰昔者衛國凶饑夫子為粥與國之餓者是不亦惠乎昔者衛國有難夫子以其死衛寡人不亦貞乎夫子聽衛國之政脩其班制以與四鄰交衛國之社稷不奪不亦文乎故謂夫子貞惠文子

公叔文子衛獻公之孫名拔大夫士三月而葬君其生平而賜之諡以代名也君衛靈公也魯昭公二十年衛有齊豹之難靈公避于死鳥班謂尊卑之定制謂多寡之節皆所以交鄰之禮也按公叔文子之為文孔子不滿之僅取其薦家臣僕一事與論孔文子之文正同則其生平碌碌可知靈公雖極標榜而大臣不能佐君賑民為粥與餓者市私恩耳齊豹之亂以死衛君事亦無聞春秋諸侯卑禮事盟主其何國不然孟子所謂人役也何不辱之有皆不可為訓

禮記通解 卷四
石鮒。若仲卒無適子。有庶子六人。卜所以爲後者。曰沐浴。浴佩玉。則兆五人者。皆沐浴佩玉。石祁子曰。孰有執親之喪而沐浴佩王者乎。不沐浴佩玉。石祁子兆。衛人以龜爲有知也。

鮒仲。衛大夫沐浴佩玉。穆卜之禮如是。龜乃肯兆。兆謂吉凶之象。此卜人之言也。親喪不容飾沐浴佩玉。非禮。故石祁子不肯違禮求福。而鬼神從之。此所謂龜有知也。石祁子兆。謂兆與石祁子也。

陳子車死於衛。其妻與其家大夫謀以殉葬。定而后陳子亢至。以告曰。夫子疾莫養。去聲於下。請以殉葬。子亢曰。以殉葬。非禮也。雖然。則彼疾當養者。孰若妻與宰。不得已。則吾欲已。不得已。則吾欲以二子者。之爲之也。於是弗果用。

陳子車。齊大夫。子亢。卽子禽。孔子弟子。子車。昆弟也。家大夫。卽宰也。殺人送死曰殉。定。謂已定所殺之人。下。謂臣僕之屬。生不得受下人之養。故死欲以下人從葬。妻與宰。主殉葬之謀者也。故子亢危言以懼之。士君子能以人之痛癢譬諸身。則害人之事息矣。若子亢者。殆遊于聖人之門。而聞禮者與。

子路曰。傷哉貧也。生無以爲養。去聲死無以爲禮也。孔子

禮記通解 卷四 十一
言聖文
曰。噉菽飲水。盡其歡。斯之謂孝。斂手足形還。旋葬而無
椁。稱去聲其財。斯之謂禮。

還。旋通便也。言死便葬。不待三月之期也。無以為禮。
無財以為衣衾棺椁。明器薦送之禮也。此子路食藜
藿。百里負米之時。觀夫子所謂禮。則禮之義亦可知
也。

衛獻公出奔。反於衛。及郊。將班邑於從者。而后入柳莊。
曰。如皆守社稷。則孰執羈勒。的而從。如皆從。則孰守社
稷。君及其國而有私也。毋乃不可乎。弗果班。

魯襄公十四年。衛獻公以孫林父甯殖之亂出奔。至
二十六年。始及國。絡馬曰羈。鞅馬曰勒。言居者從者。
均之為國。不宜私賞也。

衛有大史曰柳莊。寢疾。公曰。若疾革。亟雖當祭。必告。公
再拜稽首。請於尸曰。有臣柳莊也者。非寡人之臣。社稷
之臣也。聞之死。請往。不釋服而往。遂以禭之。與之邑。裘
氏與縣。潘氏書而納諸棺。曰。世世萬子孫。毋變也。

以衣服贈死曰禭。裘氏潘氏。二邑名。屬邑曰縣。
按柳莊於衛。果社稷臣。未聞與文子伯玉諸人俱稱
也。當祭而告疾亟。不已遽乎。喪禮斂用祭服。不釋祭
服。往禭。不已重死者。而輕神乎。賜封券。納諸棺。死者

其能食茲土乎皆非禮也

陳乾干昔寢疾屬燭其兄弟而命其子尊已曰如我死

則必大為我棺使吾二婢子夾我陳乾昔死其子曰以

殉葬非禮也況又同棺乎弗果殺

尊已陳乾昔子也父亂命不從不陷其親于惡也

按殺人殉葬戎狄之惡俗秦武公為之其後穆公效

之中諸侯惟宋文公亦效之然猶國君也陳子車陳

乾昔以人臣亦欲為此王政不綱殺人無忌憚一至

于此尚可與言禮乎

仲遂卒于垂壬午猶繹萬入去上聲籥仲尼曰非禮也卿

卒不繹

仲遂魯大夫垂齊地名繹者祭明日重尋祭禮以賓

尸即商書彤日也壬午繹則辛巳祭萬者舞之總名

籥管屬舞者吹籥去籥無聲舞也卿卒則不繹既繹

則不得廢樂故夫子非之

季康子之母死公輸若方小斂般班請以機封將從之

公肩假曰不可夫魯有初公室視豐碑三家視桓楹般

爾以人之母嘗巧則豈不得句以其母以嘗巧者乎則

病者乎噫弗果從

此言大事當用舊典公輸若魯之巧匠若字般名也

與於小斂之事。因請他日葬已為機以封。般請自稱其名請也。機封謂為機關轉動。下棺不用碑。綽也將從。謂許至葬時用之也。公肩假人姓名有初。猶言有故典。豐大也。豐碑天子之制也。桓楹諸侯之制也。視猶比也。豐碑斲大木為碑形。豎椁四隅中。施鹿盧以紼。下端繫棺上端繞鹿盧。使人負碑拽紼。聽鼓聲却行而漸下也。桓楹制如今橋傍華表。四植為桓楹柱也。通言之亦謂之碑。公室僭天子。三家僭諸侯。以為故典亦不自知其非矣。般以人之母嘗試已巧於為匠之術得矣。為人子者以其母以嘗匠之巧乎。於心

不病乎。噫歎辭。鄭解若般為兩人斷方小為句。謬也。戰于郎公叔禺。遇人遇負杖入保者息曰使之雖病也任之雖重也。君子不能為謀也。士弗能死也。不可我則既言矣。與其鄰重。童汪跖紀往皆死焉。魯人欲勿殤重汪跖問於仲尼。仲尼曰能執干戈以衛社稷。雖欲勿殤也不亦可乎。

郎之戰齊人伐魯。在魯哀公十一年。公叔禺人昭公之子。公為也。遇魯人避寇入保城邑者。負杖以扛荷物。息休于途也。因歎徭役使人之困。賦稅責人之重。卿大夫不能為之謀。士又不能致其死於禮。不可既

禮記通解 卷四 二十四
言之遂欲行之負杖蓋老人也與其鄰之童子名汪
跼者共赴闕死童死曰殤喪禮殺成人魯人爲其死
忠欲勿殤與禹人皆以成人禮葬問於夫子夫子以
爲可重當作童

子路去魯謂顏淵曰何以贈我曰吾聞之也去國則哭
于墓而后行及其國不哭展墓而入謂子路曰何以處
我子路曰吾聞之也過墓則式過祀則下

行者問贈居者問處哭墓哭其無主也展省謁也不
忘丘隴去則必返故爲行者言之式墓下祀則州里
鄉黨無往不敬矣故爲居者言之

工尹商陽與陳弃疾追吳師及之陳弃疾謂工尹商陽
曰王事也子手弓而可句手弓句子射諸射之斃一人
韋弓又及謂之又斃二人每斃一人揜其目止其御曰
朝不坐燕不與去聲殺三人亦足以反命矣孔子曰殺人
之中又有禮焉

工尹楚官名弃疾楚公子弃疾爲陳尹追吳師事在
魯昭公十二年手弓商陽手執弓也斃什死也韋韜
弓也揜其目不忍視也士于朝不坐于燕不與位卑
而禮輕也夫寇窮可以無追君命又不可廢酌而行
之所以爲禮然以爲孔子之言乎亦未似也

諸侯伐秦曹桓宣公卒于會諸侯請舍使之襲襄公朝于荆康王卒荆人曰必請襲魯人曰非禮也荆人強之巫先拂柩荆人悔之

此記諸侯失禮之事晉以諸侯伐秦事在魯成公十三年曹伯廬卒于師曹宣公也誤作桓請舍請于晉也晉厲公爲盟主使諸侯襲之奉舍朋友有相啖之禮奉衣襲尸賤者之事非禮也魯襄公朝楚事在襄公二十八年楚康王卒楚人強襄公襲是以臣遇之也魯使巫人先拂除柩以君禮自處也乃所以報之然皆非禮

滕成公之喪使子叔敬叔弔進書子服惠伯爲介及郊爲懿伯之忌不入惠伯曰政也不可以叔父之私不將公事遂入

滕成公之喪在魯昭公三年子叔敬叔魯宣公弟叔弓也桓公之七世孫惠伯名椒桓公之六世孫以世次則惠伯於敬叔爲叔父而懿伯又惠伯之叔父也進書奉弔書也介副使也忌忌日及滕郊而當惠伯叔父之忌日敬叔欲暫息惠伯以爲不可遂入禮也鄭康成解忌爲怨恐非

哀公使人弔賁快尚遇諸道辟於路畫宮而受弔焉會

子曰：「蕢尚不如杞梁之妻之知禮也。齊莊公襲莒于奪^兌杞梁死焉，其妻迎其柩於路而哭之，哀莊公使人弔之，對曰：「君之臣不免於罪，則將肆諸市朝，而妻妾執君之臣免於罪，則有先人之敝廬在，君無所辱命。」

辟，避也。避于道傍，畫宮室之位而受弔，非禮也。齊莊公襲莒，事在魯襄公二十三年。杞梁，齊臣，即杞殖。奪，鄭作兌，狹路也。妻妾執，古所謂挈戮也。無所辱命，言當弔于家。曾子譏蕢尚不如杞梁妻，亦以見哀公之失禮。故記者併記其事，明之。

孺子贖^吞之喪，哀公欲設撥，^絀問於有若。有若曰：「其可也。」

也。君之三臣猶設之。顏柳曰：「天子龍輅^春而棹幃^道，諸

侯輅而設幃，為榆沈^沉，故設撥。三臣者，廢輅而設撥，竊

禮之不中^{去聲}者也。而君何學焉？」

贖，魯哀公少子。撥，作綵。大繩，即紼也。棺自有引，別用

大繩以引，柩車三臣。季孟叔三家輅載柩之車。天子

畫龍于上，敢木于棺外為棹，而幃棺以繡黼，即前章

所謂加黼于棹上是也。諸侯有輅無龍，有幃無棹，榆

木堅忍以為輅，沈重也。輅車重難行，故設撥以引之。

既廢輅，則不須撥。無輅而設撥，三家竊禮之不稱者。

又何效焉？鄭註謂以水澆榆白皮汁灑地滑車，迂鑿。

禮記通解 卷四 二十七
可笑滑車何必榆汁也

悼公之母死哀公爲之齊衰有若曰爲妾齊衰禮與公曰吾得已乎哉魯人以妻我

悼公名寧疑卽公子荆其母嬖而哀公立以爲夫人事見春秋傳禮諸侯絕旁期妾無服惟大夫於貴妾總哀公爲其立而有子故服稱國人文過之辭

季子臯葬其妻犯人之禾申詳以告曰請庚之子臯曰孟氏不以是罪予朋友不以是棄予以吾爲邑長上於聲於斯也買道而葬後難繼也

子臯高柴也犯微傷也禾道傍禾稼庚償也子臯爲孟氏成邑宰葬妻柩行所過微損民禾而必責償是并耕而治之道也故曰難繼君子謂子臯知大體鄭康成謂恃寵虐民是何言與

仕而未有祿者君有饋焉曰獻使焉曰寡君違而君薨弗爲服也

此記國君養賢之禮仕而未有祿如孟子在齊子思在魯之類立於其朝而不以官詔食君使廩人繼粟庖人繼肉則曰獻不言賜也使君致君命則稱寡君不以主君自居也有故違而去之君薨則無服非舊臣也在國則亦服之孟子居春秋用此禮鄭註未達

禮記通解 卷四 三十八
虞而立尸。有几筵。卒哭而諱。生事畢而鬼事始已。既卒
哭。宰夫執木鐸以命于宮曰。舍故而諱。新自寢門至于
庫門。二名不偏諱。夫子之母名。徵在言。在不稱。徵言徵
不稱在。

既葬而虞。則親形已藏。故立尸象之。初死有奠而無
席。大斂有席而無几。至虞始備几筵。漸去人而即鬼
也。諱避死者名稱諡也。名以生得諡。因死成周官宰
夫大喪小喪掌其戒令。故卒哭宰夫以諡令于宮中
曰。舍故而諱。新故謂名。新謂諡也。舍其舊日之名。而稱
新諡以諱之也。鄭註謂故為高祖之父。當遷者則舍

之不諱。鑿也。寢門在內。庫門在外。二名不偏諱。禮也。
舉夫子之不偏諱以證之。

軍有憂則素服。哭於庫門之外。赴車不載橐。高韞。也有

焚其先人之室。則三日哭。故曰新宮火亦三日哭。

軍勝還曰愷。敗還曰憂。哭於大門外。君自引咎不安
也。或曰庫門近宗廟也。赴車告敗之車。橐甲衣韞弓
衣。不載二物。示欲復讐。甲不橐。弓不韞也。先人之室
謂宗廟也。魯成公三年宣公廟新成而火。三日哭。傳
春秋者以為禮。故記者引以證之。

按此章後儒說春秋之例。而援以為禮耳。秦穆公殺

之敗素服郊次嚮師而哭三敗求復竟以無功春秋未嘗予之而左氏顧亟稱之兵貪不悔焚舟破釜以尋于干戈烏得為禮魯宣公廟新成火三日哭公穀傳以為禮胡安國謂主未入廟故稱新宮無主而哭非禮也是烏足據乎

孔子過泰山側有婦人哭於墓者而哀夫子式而聽之使子路問之曰子之哭也壹似重有憂者而曰然昔者吾舅死於虎吾夫又死焉今吾子又死焉夫子曰何為不去也曰無苛何政夫子曰小子識之苛政猛於虎也壹似猶言甚似而曰猶乃曰婦人輟哭乃答也此章

之言於禮無當記者但因其哭墓錄之大似諸子寓言事不必實而其言可警為政者

魯人有周豐也者哀公執摯至請見之而曰不可公曰

我其已夫使人問焉曰有虞氏未施信於民而民信之夏后氏未施敬於民而民敬之何施而得斯於民也對曰墟墓之間未施哀於民而民哀社稷宗廟之中未施敬於民而民敬殷人作誓而民始畔周人作會而民始疑苟無禮義忠信誠懇之心以涖之雖固結之民其不

我其已謂止而不強請也信敬無迹可施然豈有無

禮記通解 卷四
施而受者亦猶人在墟墓廟社之內自生哀敬精誠
感通豈在言語形迹要結乎此禮之本也

按殷人作誓據湯誓而言然夏已有之周人作會指
五霸歃血之事詩云君子屢盟亂是用長五霸之會
春秋所惡也豈文武周公而有是禮與

喪不慮居毀不危身喪不慮居爲無廟也毀不危身爲
無後也

備亡曰慮慮居謂典賣田宅以供喪具也危身謂衰
毀傷生也

延陵季子適齊於其反也其長子死葬於贏博之間孔

子曰延陵季子吳之習於禮者也往而觀其葬焉其坎
深不至於泉其斂以時服既葬而封廣輪揜坎其高可
隱也既封句左袒句右還其封且號者三句曰骨肉歸
復于土命也若鬼氣則無不之也無不之也而遂行孔
子曰延陵季子之於禮也其合矣乎

延陵季子吳公子札也贏博齊二邑名坎壙也不至
泉淺深得宜也時服隨時寒暑之服封墳隴也橫曰
廣從曰輪可隱高比人也凡吉袒皆尚左凶袒皆尚
右季子達命自寬袒從吉也還環也三謂遶墓三巾
也骨肉形也形死造物歸藏故曰命鬼氣神也神散

還虛周游無方。故無不之。重言者。明神之無定在也。蓋季子以君命奉使。不得將其柩歸。形骸雖藏于齊土。而父子一氣。父歸。子之魂亦歸。形遠而神不相離。用以自寬爾。

按禮為長子三年喪。可謂重已。季扎長子死于道路。而不歸葬。附身附棺。隨時而止。孔子以為合禮。乃知禮非盡有故常也。賢人君子。因時制宜。皆謂之禮。羸博之葬。豈其有典故乎。

邾婁問考公之喪。徐君使容居來弔。含曰。寡君使容居坐含。進侯玉。其使容居以含。有司曰。諸侯之來。辱敝邑

者。易則易于則于。易于雜者。未之有也。容居對曰。容居聞之事。君不敢忘其君。亦不敢遺其祖。昔我先君駒王西討濟於河。無所不用斯言也。容居魯人。也不敢忘其祖。

此記諸侯之僭禮也。邾徐皆東海之國。邾小而徐大。徐君使其臣容居弔邾君之喪。且致含玉。禮諸侯相為親含。惟天子之大夫。可以含。諸侯徐君以王禮自處。使臣含。辭稱侯。妄也。易于迂也。易則易于則于。猶言是曰是非。曰非也。徐君以諸侯而僭天子。容居以大夫而比諸侯。致辭譎張。易于雜也。駒王徐之

先君僭稱王用斯言謂用天子命諸侯之言今用于
邾是不敢忘其君也又言已雖仕徐其先祖魯人魯
人守禮不敢忘其祖也春秋時推魯人知禮如滕父
兄百官亦曰吾宗國魯先君莫之行下章仲叔妻喪
夫亦稱魯人鄭氏以魯鈍解恐非

子思之母死於衛赴於子思子思哭於廟門人至曰庶
氏之母死何爲哭於孔氏之廟乎子思曰吾過矣吾過
矣遂哭於他室

子思之母再嫁於衛之庶氏母出而子不易故子思
猶哭于廟不忍踈也然於義已絕俟人言至而後改
哭所以達于用禮也

按子思之母必無再嫁之失哭母而自以爲過不似
孝子迫切之辭好事者脩飾不足信也

天子崩三日祝先服五日官長服七日國中男女服三
月天下服虞人致百祀之木可以爲棺槨者斬之不至
者廢其祀列文上其人

三五等日以遠近爲先後祝佐含斂袒免括髮襲帶
經與主人同時故最先服五日成服故朝臣百官皆
服國中男女聞訃始製服故稍後五月而後服徧天
下百祀謂百神祠廟壇場之木

禮記通解 卷四 三十三
按一人喪而百祀之木盡致可勝用乎。不至輒廢其祀。列其人刑不已。濫乎。註疏謂天子喪百神同哀。此秦政所爲。赭湘山也者。而何足法。與記若經夫子手。此等宜從刪。鄭玄輩一一附合。何以行之。

齊大饑。黔敖爲食於路。以待餓者而食之。有餓者蒙袂輯履。貿貿然來。黔敖左奉食。右執飲。曰。嗟來食。揚其目而視之。曰。予唯不食嗟來之食。以至於斯也。從而謝焉。終不食而死。曾子聞之。曰。微與其嗟也。可去其謝也。可食。

黔敖。齊人。蒙袂。以兩手抱首也。袂。袖也。輯。斂也。輯履。

行不前也。饑困之狀。貿貿。昏憤也。嗟來者。憐而招呼之辭。不食。惡其無將迎之禮也。微。細也。言嗟來非失禮之大者。

按此章卽孟子所謂羞惡之心。人皆有之。呼爾而與乞人。不屑也。萬鍾不辨禮義而受。不愧於辭。嗟來者乎。如拘其說以行禮。則設粥待貧者。必三揖而進。再拜而後受。亦不可行矣。

邾婁定公之時。有弑其父者。有司以告。公瞿然失席曰。是寡人之罪也。曰。寡人嘗學斷斯獄矣。臣弑君。凡在官者。殺無赦。子弑父。凡在官者。殺無赦。殺其人。壞其室。洩

其宮而豬焉蓋君踰月而后舉爵

瞿然驚顧貌臣弑君子弑父非一人之謀其徒必多故當窮治其黨毀其宮室以絕其跡滂池也豬大澤也君踰月不舉爵憂亂也其懲志如此故春秋時邾婁無弑逆之禍

晉獻文子成室晉大夫發焉張老曰美哉輪焉美哉奐焉歌於斯哭於斯聚國族於斯文子曰武也得歌於斯哭於斯聚國族於斯是全要平聲領以從先大夫於九京也非面再拜稽首君子謂之善頌善禱獻文子趙武諡也鄭康成以獻為賀鑿也發猶落也

始新之名張老亦晉大夫輪輪困高大貌奐煥爛光華貌歌謂行禮奏樂哭謂死喪送終國族謂僚友宗親三言於斯謂子孫世守無以復加也頌而寓箴不以哭死為諱故謂之善頌武子喻其意而拜謝稱祖考惟以保嬰領為祈故謂之善禱蓋福莫利于遠禍而安莫美于無危所以善也要領猶言身首九京即九原晉卿大夫墓地高曰京平曰原

仲尼之畜狗死使子貢埋之曰吾聞之也敝帷不棄為埋馬也敝蓋不棄為埋狗也丘也貧無蓋於其封也亦予之席毋使其首陷焉路馬死埋之以帷

畜狗謂馴守之狗。路馬人君駕車之馬。帷牀帷蓋。雨具獸死則首垂束之以席。不使首陷於土也。帷蓋所常用。狗馬所常畜。常用者敝而不棄。常畜者死而不忍。以其所不棄埋其所不忍。仁之至。義之盡。是謂之禮。

季孫之母死。哀公弔焉。曾子與子貢弔焉。閭人爲君在弗內。納也。曾子與子貢入於其廐而脩容焉。子貢先入。閭人曰：鄉者已告矣。曾子後入。閭人辟之。涉內。靈。卿大夫皆辟位。公降一等而揖之。君子言之曰：盡節之道。斯其行者遠矣。

此明士君子容貌不可不莊。而其說又近鄙陋。將以譽二賢而適以毀之。未脩容則門者不納。既脩容則門者不敢止。卿辟位。公降等而揖。然則二子在外一容而入。謁貴人又一容。是市井之行也。魯之君臣孰不知有二賢者。豈爲見其容而下之乎。記言不足信也。

陽門之介夫死。司城子罕入而哭之。哀。晉人之覘宋者。反報於晉侯曰：陽門之介夫死。而子罕哭之。哀。而民說。殆不可伐也。孔子聞之曰：善哉。覘國乎。詩云：凡民有喪。扶匍服匍救之。雖微晉而已。天下其孰能當之。

此明禮讓得人之效。陽門，宋國門。介夫，甲士。司城，卽司空。子罕，樂喜也。覘，猶窺也。微，非也。言雖非晉國而已。卽天下之大人，心說誰能當之。

魯莊公之喪，旣葬而經不入庫門。士大夫旣卒哭，麻不入。

此記喪禮之失。魯莊公薨，子般嗣立，慶父弒之而立。閔公國內大亂，嗣君送葬歸，吉服御事，以變廢禮也。麻經不入大門，則虞祔練禫之禮盡廢矣。君不經，故臣皆去麻。麻卽經也。經麻不入，則衰可知。

孔子之故人曰原壤，其母死，夫子助之沐椁。原壤登木曰：「父矣，予之不託於音也。」歌曰：「貍首之斑，叶然執女手之卷。拳然夫子爲弗聞也者，而過之。從者曰：「子未可。以已乎？」夫子曰：「丘聞之，親者毋失其爲親也，故者毋失其爲故也。」

此聖人處故舊之禮。沐，治也。將葬治椁也。登，升也。積材爲椁，壤升其木上。若爲有所望而思，故託於音。託寄也。言在喪，父未寄情於聲歌也。貍首，古天子射侯之樂歌。貍之言不來也。諸侯不來者，射之。此託爲所思者，不來望其翩然而至也。斑，翩通執手。旣見握手也。卷，拳通姦柔貌。居喪而歌，此故夫子惡之。若爲弗

聞不屑教而包容之也。過不顧也已。絕交也。親謂母子。故謂朋友勿失言。當各自盡。不忍遽棄也。

按原壤任放之徒。以禮法爲牽纏。非真忘親也。其志欲一死。齊哀樂。矯情肆言。行似不經。而心實未嘗死。習於禮者。惡之。而聖人道大德宏。爲能容之。天地之大。何物不有。故者勿失。亦聖人之權辭。難爲下學深言之也。苟以其故而已。則始何爲。而與之友乎。宰我一言。短喪斥其不仁。親死廢禮。猶引爲故人。至夷居以俟。扣其蹊數。其不弟而卒。不與之論禮。然則聖人固不可測。而原壤抑亦未可測也。此意記者所未

喻

趙文子與叔譽觀乎九原。文子曰。死者如可作也。吾誰與歸。叔譽曰。其陽處父乎。文子曰。行并植於晉國。不沒其身。其知不足稱也。其舅犯乎。文子曰。見利不顧其君。其仁不足稱也。我則隨武子乎。利其君。不忘其身。謀其身。不遺其友。晉人謂文子知人。文子其中退然。如不勝升衣。其言呐呐。然如不出諸口。所舉於晉國。管庫之士。七十有餘家。生不交利。死不屬其子焉。

趙文子晉大夫趙武也。叔譽羊舌肸字叔向。九原卽九京。謂晉先臣如可再生。吾將誰從。欲評論前人賢

否也陽處父材幹兼人爲狐射姑所殺故不智舅犯
從晉文公及國及河授璧請辭以要君自利故不仁
隨武子亡會也食邑于隨從先蔑迎公子雍于秦及
而靈公已立與先蔑同奔秦數年不見先蔑而歸故
曰利君不危身全身不損友趙文子爲人形體癯弱
故曰退然如不勝衣短於說辭故曰訥訥如不出口
管所以啓鍵卽今鑰匙也庫以藏財用管庫之士賤
役也薦其賢能者于晉君大用之雖有提拔之恩而
生不與交利死不以其子託之其公廉如此

叔仲皮學子柳叔仲皮死其妻魯人也衣衰而繆經叔
仲衍以告請總衰而環經曰昔者吾喪姑姊妹亦如斯
末吾禁也退使其妻總衰而環經

此記衰服輕細之非禮叔仲氏皮名未詳何國人叔
仲衍蓋其兄弟也子柳疑卽泄柳皮從學子柳其妻
又魯國人素聞禮當世謂魯爲禮教之國故容居亦
自稱魯人以此妻爲夫服斬衰絞經禮也叔仲以告
子柳請從俗爲總衰環經布細而踈者曰總環經首
經細而無缺項如環蓋弔服之類非夫喪之服且曰
昔吾有姑姊妹之喪皆服此未有以爲非而止我者
流俗之見非禮子柳所以不答也衍退使其妻爲是

服以服其兄尤非也。禮姑姊妹適人死為大功。在室齊期。男子之服既不可比於婦人。而夫之喪尤不可比姑姊妹。叔嫂不相為服。衍妻為皮服。豈知禮者乎。成人有其兄死而不為衰者。聞子臯將為成宰。遂為衰。成人曰蠶則績。而蟹有匡。范則冠。而蟬有綏。兄則死而子臯為之衰。

此言禮由上與也。成魯邑。禮兄喪齊衰。成人有兄死而不為衰者。聞子臯為宰。乃衰。是衰非為兄為子臯耳。故邑人託物形相似而不相關者。譏之。蠶有絲。故曰績。績用匡。而匡乃在蟹之背。蟹甲似匡也。范。蜂也。

冠纓之垂者曰綏。蜂首似冠。冠有綏。而綏乃在蟬之項。蟬啄長在口下。似綏也。以譬成人兄死。宜有服。不服。服乃為子臯耳。

樂正子春之母死五日而不食。曰吾悔之。自吾母而不得吾情。吾惡鳥乎用吾情。

禮親喪三日不食。子春五日勉强為之。故悔。曾子七日不食而不聞悔。誠故也。

歲旱。穆公召縣子而問。然曰天久不雨。吾欲暴僕。尫汪

而奚若。曰天則不雨。而暴人之疾子句。虐母乃不可與。然則吾欲暴巫而奚若。曰天則不雨。而望之愚婦人於

以求之母乃已疏乎徙市則奚若曰天子崩巷市七日諸侯薨巷市三日爲之徙市不亦可乎

尅久病羸瘦之人偃臥向天世俗旱則曝之企天哀之而雨也巫所以接神男曰覲女曰巫周禮女巫旱則舞雩曝之者亦欲天哀之而雨也徙市者國有凶喪則衆人憂戚市井廢交易故天子諸侯喪國人罷市有所需則市于巷改市于巷故曰徙遇災舉國改徙以示脩省庶天變可回然有虛文無實意亦不可也

孔子曰衛人之祔也離之魯人之祔也合之善夫

祔合葬也離謂不同穴以土隔之合謂同穴既謂之祔何以又離

禮記通角

卷四

四

正

