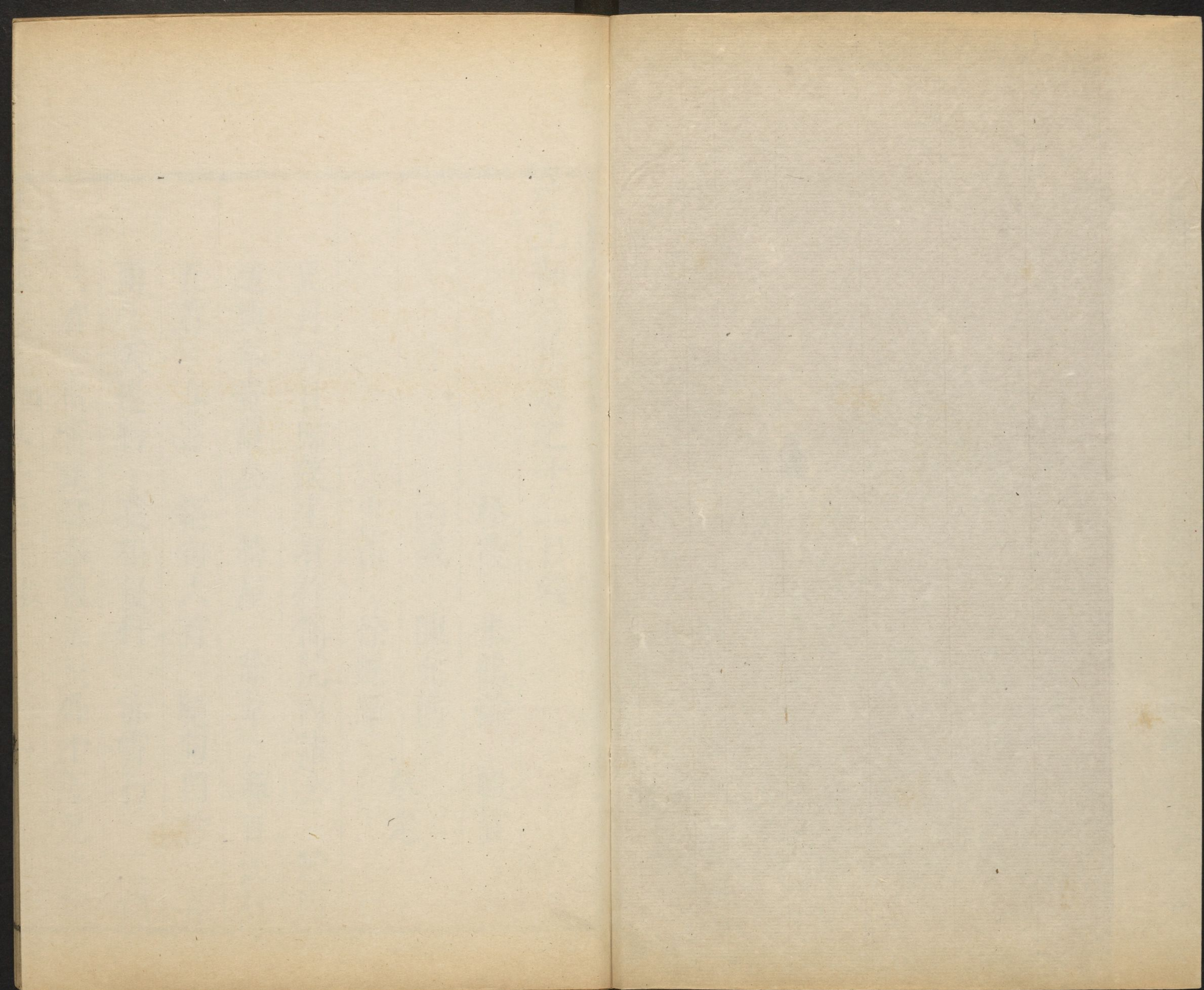


5

T 5299/2932

CHINESE - JAPANESE LIBRARY
HARVARD - YENCHING INSTITUTE
AT HARVARD UNIVERSITY
SEP 19 1947





杜工部詩集卷之十二目錄

松陵 朱鶴齡 輯註

南城 陳允衡

參定

崑山 徐乾學

正月三日歸溪上有作簡院內諸公 敝廬

遣興奉寄嚴公 營屋 除草 春日江村

五首 春遠 絕句六首 絕句四首 喜

雨 天邊行 莫相疑行 赤霄行 三韻

三首 宿青溪驛奉懷張員外十五兄之緒



宴戎州楊使君東樓 渝州侯嚴六侍御

不到先下峽 撥悶 聞高常侍亾 宴忠

州使君姪宅 禹廟 題忠州龍興寺所居

院壁 哭嚴僕射歸櫬 旅夜書懷 雲安

九日鄭十八攜酒陪諸公宴 答十七郎一

絕 別常徵君 長江二首 承聞故房相

公靈櫬自閬州啓殯歸葬東都有作二首

將曉二首 懷錦水居止二首 青絲 三

絕句 遣憤 十二月一日三首 又雪

杜工部 南楚 老病 水閣朝霽奉簡雲安嚴

明府 杜鵑 子規 近聞 客居 客堂

石硯 贈鄭十八賁 別蔡十四著作

寄常徵君 寄岑嘉州 移居夔州作 船

下夔州郭宿雨濕不得上岸別王十二判官

漫成一首 引水 寄韋有夏郎中 上

白帝城 上白帝城二首 陪諸公上白帝

城頭宴越公堂之作 白帝城最高樓 武

侯廟 八陣圖 謁先主廟 諸葛廟 古

柏行 負薪行 最能行 同元使君春陵行

公石題 觀漢十八貴 以蔡十四蕃

肥氣 林間 千賦 並聞 容哉 容哉

南焚 朱諫 水閣 博養 奉簡 雲安

杜工部詩集卷之十二



松陵 朱鶴齡 輯註

永泰中居成都草堂去蜀至雲安居夔州作

正月三日歸溪上有作簡院內諸公

野外堂依竹籬邊水向城蟻浮仍臘味鷗泛已春
聲藥許隣人斷書從稚子擎白頭趨幕府深覺負
平生

敝廬遣興奉寄嚴公

野外平橋路春沙映竹村風輕粉蝶喜花暖蜜蜂

喧把酒宜一作且淡酌題詩好細論府中瞻暇日江

上憶詞源詞源謂嚴公跡寄一作忝朝廷舊情依節制尊

還思長者轍恐避席為門陳平傳家貧以席為門狀門外多長者車轍

營屋

我有陰江竹能令朱夏寒陰通積水內高入浮雲

端甚一作如疑鬼物憑不顧剪伐殘東偏若面勢戶

牖永可安愛惜已六載茲晨去千竿蕭蕭見白日

洶洶開奔湍公自上元元元年營草堂至永泰元年為六載言欲於竹間營屋故必去

之為快度徒各切堂匪華麗養拙異考槃草茅雖薙葺

衰疾方少寬考工記室中度以几堂上度以洗

然順所適此足代加餐寂無斧斤響庶遂憇息歡

除草原注去蕪草也蕪音潛○益部方物贊燭麻自劒以南處處有之或獨其

葉如蜂螫人以渴灌之即解莖有刺葉或青或紫善治風腫考杜詩當作蕪李實曰

蕪葉如苧麻川人名曰蕪麻羊食衆草惟蕪不食毛刺蠶人亦曰蠶麻舊注云山莊

海篇云菜皆非

草有害於人曾何生阻脩其毒甚蜂蠆其多彌道

周清晨步前林江色未散憂芒刺在我眼焉能待

高秋霜露一作雪一露凝英華作衣蕙葉亦難畱趙曰言待秋去

之則蕙葉與藜
草美惡無辨矣
荷鋤先童稚日入仍討求轉致水

中央豈無雙釣舟
以釣舟載而致之水即除惡務
盡意舊注引周禮薙氏水化之

非說頑根易滋蔓敢使依舊丘自茲藩籬曠更覺松

竹幽芟夷不可闕疾惡信如讎

春日江村五首

農務村村急春流岸岸深乾坤萬里眼時序百年

心趙汭曰二語極
漂流衰謝之感茅屋還堪賦桃源自可尋艱難

賤陳作
昧生理飄泊到如今

迨遞來三蜀蹉跎有一作六年客身逢故舊發興

自林泉過懶從衣結頻遊任履穿衣結履穿
注俱別見藩籬

無限景陳本川本並
作頗無限恣意買黃作
向江天

種竹交加翠栽桃爛熳紅經心石鏡月到面雪山

風赤管隨王命銀章付老翁漢官儀尚書令僕丞
郎月給赤管大筆一

雙篆題曰北宮著作漢百官表凡吏秩比二千
石以上皆銀印青綬注漢舊儀云銀印背龜紐其

文曰章謂刻曰某官之章也豈知牙齒落名玷薦賢中

扶病垂朱紱歸休步紫苔沈約詩客
位紫苔生郊扉存晚計

幕府媿羣材燕外晴絲卷鷗邊水葉開鄰家送魚

鼈問我數能來

羣盜哀王粲中年召賈生

王粲七哀詩西京亂無象豺虎方遘患良曰豺

虎喻羣盜也

登樓初有作前席竟為榮宅入先賢傳才

高處士名

王粲賈生宅注俱別見西征賦賈生洛陽之才子魏志蔡邕見王粲謂坐客

曰此王公孫有異才處士名言王賈之才不遇於時猶之處士而已

異時懷二子春

日復含情

公依嚴武似王粲荊州官幕僚似賈生王傳故此詩以二子自况因以自悲也宅空載於先賢名實同於處士二語正為卜居草堂吏隱使府發歎寄感甚淡

春遠

蕭蕭花絮晚菲菲紅素輕

本草柳花一名絮紅言花絮言絮也

日

長惟鳥雀春遠獨柴荆數有關中亂何曾劍外清

唐書廣德二年十月僕固懷恩誘吐蕃回紇入寇十一月吐蕃遁去永泰元年二月戊寅党項羌寇

富平富平屬京兆府故曰數有關中亂

故鄉一作園

歸不得地入亞夫

營亞夫營在細柳注見四卷

絕句六首

日出籬東水雲生舍北泥竹高鳴翡翠沙僻舞鴟

一作雞

藹藹花藥亂飛飛蜂蝶多幽棲身懶動客至欲如

何

鑿井交櫻葉開渠斷竹根吳若本注交櫻卽井緆也趙曰蜀有鹽井雨露之水落其中則壞新鑿井時卽交櫻葉以覆之二說備存待考扁舟輕裊纜小逕曲通村

急雨梢溪足斜暉轉樹腰隔巢黃鳥並翻藻白魚跳

舍下筍穿壁庭中藤刺七亦切一作到簷地晴絲冉冉江

白草纖纖

江動月移石溪虛雲傍花鳥棲知故道帆過宿誰

家

絕句四首

堂西長筍別開門塹北行椒却背村行椒椒之成行者梅

熟許同朱老喫松高擬對阮生論原注朱阮劍外相知

欲作魚梁雲復一作覆湍因驚四月雨聲寒青溪先

有蛟龍窟竹石如山不敢安趙曰魚梁乃劈竹積石橫截中流以取魚

者因溪下有蛟龍時與雲雨故未敢安也

兩箇黃鸝鳴翠柳一行白鷺上青天窓含西嶺千

秋雪門泊東吳萬里船范成大吳船錄蜀人入吳者皆從合江亭登舟其西

則萬里橋杜詩門泊東吳萬里船此橋正爲吳人設

藥條藥一作菜甲潤青青色過棕亭入草亭苗滿空

山慙取譽根居隙地怯成形

喜雨

南國旱一作早無雨今朝江出雲舊注禮記天降時雨山川出雲故云

江出雲也入空纔漠漠灑迴已紛紛巢燕高飛盡林花

潤色分曉來聲不絕應得夜深聞

天邊行

天邊老人歸未得古叶都木切日暮東臨大江哭隴右

河源不種田騎羌兵入巴蜀河源軍注見七卷舊唐書上元年後

隴西河西州郡盡陷吐蕃按胡與羌異類唐書吐蕃本西羌屬党項漢西羌別種此羌兵也杜氏通典吐谷渾本鮮卑慕容氏東胡之支晉時西徙枹罕此胡騎也鶴注以吐蕃屬胡党項渾奴刺屬羌
欠考洪濤滔天風拔木前飛秃鵝後鴻一作黃鵠九度

附書向洛陽十年骨肉無消息叶蘇六切

莫相疑行

男兒生無所成頭皓白樊作男兒一生無成頭皓白牙齒欲落

真可惜憶獻三賦蓬萊宮自怪一日聲輝荆作烜一作燁

赫集賢學士如堵墻觀我落筆中書堂集賢學士注見二卷

禮記孔子射於矍相之圃觀者如堵墻書政事堂記武德以來於門下省議事謂之政事

堂高宗光宅元年裴炎自侍中除中書令執宰相
筆乃遷政事堂於中書省本傳甫獻三大禮賦帝
奇之使待制集賢院命宰相試文章往時文采動人主此
文粹作未當面輸一作日饑

寒趨路旁晚將末契託年少文粹作未當面輸一作

論心背面笑黃曰年少謂郭英又也英又代嚴武

暴武人無能刺謁乃扁舟下峽公在成都未嘗與英又往來安得有未契託年少之句乎寄謝

悠悠世上兒莫爭好惡莫相疑

赤霄行楚詞載赤霄而凌太清

孔雀未知牛有角蔡叶音谷渴飲寒泉逢舐觸赤霄玄

圃須往來翠尾金花不辭辱文子兒牛之動以舐觸
埤雅博物志孔

雀尾多變色或紅或黃如雲霞無定人採其尾有

金翠始生三年尚小五年而後成初春乃生四月

後彫與花葉俱榮衰嶺南異物志交趾郡人網捕

孔雀採其金翠尾裝為扇拂或全株生截其尾為

方物云生取則金翠之色不減耳江中淘河嚇
音赫又飛燕銜泥

却落羞華屋爾雅鷦鷯鷦鷯注今之鷦鷯也好羣飛

莊子鳴得腐鼠鷦鷯過之仰而視之曰嚇注嚇怒

而拒物聲嚇飛燕言燕從江上來淘河疑爭其魚

而嚇皇孫猶曾蓮勺困衛鮑當作莊見貶傷其足漢

帝紀帝初為皇曾孫喜游俠常困於蓮勺鹵中如
淳曰為人所困辱也蓮勺縣有鹽池縱廣十餘里
鄉人名為鹵中蓮音輦錢箋元和郡國志下邳縣
東二十三里蓮勺故城左傳齊國子相靈公
以會高鮑處守及還孟子愬之曰高鮑將不納君
秋刑鮑牽而逐高無咎仲尼曰鮑莊子之智不如

葵葵猶能衛其足注葵老翁慎莫怪少年葛亮貴
傾葉向日以蔽其根

和書有篇丈夫垂名動萬年記憶細故非高賢諸葛

亮傳陳壽所上諸葛亮集目錄凡二十四
篇貴和第十一漢書注細故小事也

趙次公曰此遭悔而感歎之作按詩云老翁
慎莫怪少年乃是勸勉他人語非自喻也

三韻三首

高馬勿唾一作面長魚無損鱗辱馬馬毛焦困魚

魚有神君看磊落士不肯易其身

蕩蕩萬斛船影若揚一作白虹起檣必椎牛挂席

集眾功古歌椎牛自非風動天莫置大水中

列一作士惡多門小人自同調左傳晉名利苟可

取殺身傍權要何當官曹清爾輩堪一笑

黃鶴曰此詩刺廣德永泰間
朝士之趨附元載魚朝恩者

宿青溪驛奉懷張員外十五兄之緒輿地紀勝

青溪驛在嘉州犍為縣高力士外傳李
輔國弄權但經推按不死則流黔中道尤

多員外則張謂張之緒李宣按輔國死於
寶應元年十月之緒當以輔國敗後復官

員外
郎也

漾舟千山內日入泊枉郭作渚我生本飄飄今復

在何許石根青楓林猿鳥聚儔侶月明遊子靜畏

虎不得語中夜懷友朋乾坤此淡阻浩蕩前後間

佳期赴一作荆楚楚詞與佳期今夕張

宴戎州楊使君東樓唐書戎州南溪郡屬劍南道本捷為郡天

寶元年夏名全蜀總志東樓在敘州府治東北唐建杜甫有詩

勝絕驚身老情忘發興奇座從歌妓密樂音洛任主

人為魏文樂府重碧拈舊作酩歐陽公云春一作

酒輕紅擘荔枝曹植七啓蒼梧縹清注縹淡碧色

荔枝圖序殼如紅緇膜如紫綃瓢肉瑩白如冰雪

趙日二千石設筵豈有酩酒者當以拈為正元

徵之元日詩羞看稚子先拈酒自樂天歲假詩歲

酒先拈辭不得用拈酒乃唐人語也山谷戎州詩

吹

試傾一杯重碧色快剝干樓高欲愁思橫笛未休

穎輕紅肌皆用此詩語

渝州候嚴六侍御不到先下峽唐書渝州

劍南道本巴郡天寶元年聞道乘驄發沙邊待至今不知雲雨散虛費短長

吟王粲詩風流雲散一別如兩顏延之詩朋好兩

雲垂江總別袁昌詩不言雲雨散更似東西流

山帶烏蠻澗江連白帝溪唐書南蠻傳南詔本哀

牢夷後烏蠻別種也居永昌姚州之閩獨錦蠻亦烏蠻種在秦藏川南梁

益記嵩州嵩山其地接諸蠻部有烏蠻白蠻帝注

別見船經一柱觀留眼一作滯共登臨

撥悶 一云贈嚴 二別駕

聞道雲安麴米春纔傾一盞即醺人 雲安註見下 東坡志林

退之詩百年未澆不得死且可勤買拋青春國史補酒有滎陽之士窟春富平之石凍春劔南之燒春子美亦云聞道雲安麴米春裴劍傳奇記裴航事亦有松醪春乃知唐人名酒多以春也

舟取醉非難事下峽銷愁定幾巡長年三老遙憐

汝振 音 拖開頭 一作 捷有神 長年三老注別見振

川中人以掌前梢為開頭今名看頭 已辦青錢防雇直當令美味入

吾脣

聞高常侍亡 原注忠州作 舊書代宗紀 永泰元年正月乙卯左散騎

常侍高 適卒

歸朝不相見蜀使忽傳亡虛歷金華省何殊地下

郎 漢宮闕記金華殿在未央宮白虎殿右秘府圖書皆在焉 王隱晉書蘇韶仕中牟令卒韶伯

父承第九子節夜夢見韶言顏回卜商今見在為修文郎修文郎凡八人鬼之聖者項梁成賢者吳

季 致君丹檻折哭友白雲長獨步詩名在祇令故

舊傷 曹植書仲宣 獨步於漢南

杜詩博議虛歷金華省何殊地下即惜其有才不展雖官華要何異地下修文痛之深也史稱適負氣敢言權貴側目又常侍主諷諫過失故有丹檻折之句

宴忠州使君姪宅 唐書忠州南賓郡屬山南東道本臨州貞觀八

年夏 名

出守吾家姪殊方此日歡自須遊阮舍 陳作 不是

怕湖 一作 灘 阮老注見三卷 錢箋 峽程記四百

志湖灘在夔州府萬縣西六十里 樂助長歌送 陳

其水甚險春夏水汎江面如湖 逸 杯饒旅思寬昔曾如意舞牽牽強為看 庚信詩

接羅王戎如意舞 王褒餽酒詩未能扶畢卓猶足 舞王戎 左傳 牽率老夫 謝瞻答靈運詩 牽率酬

嘉藻

禹廟 錢箋 方輿勝覽禹祠在忠州臨江縣南過岷江二里

禹廟空山裏秋風落日斜荒庭垂橘袖古屋畫龍

蛇 招魂 仰觀刻楠畫龍蛇 些 孫莘老曰 橘袖 雲氣

生虛 英華作 壁江聲走白沙早知乘四載疏鑿控

三巴 書傳 四載謂水乘舟陸乘車泥乘輻山乘櫟

分巴以永寧為巴東郡墊江為巴郡閬中為巴西郡是為三巴

題忠州龍興寺所居院壁

忠州三峽內并邑聚雲根 趙曰 三峽以明月峽為

東突峽為盡忠州在渝州之上所謂三峽內也 張協詩 雲根臨入極 注 五嶽之雲觸石出者雲之

根也 小寺常半米孤城早閉門空看過客淚莫覓王

人恩淹泊 一作 仍愁虎深居賴獨園

哭嚴僕射歸櫬

通典唐左右二僕射本副尚書令自尚書令察僕射

為宰相開元元年改為左右丞相從二品天寶元年復舊嚴武傳永泰元年四月薨

年四十贈尚書左僕射

素幔隨流水歸舟返舊京

舊京西京也武本華陰人故櫬歸京師

老

親如

一作知

宿昔部曲異平生

老親謂武之母國史補武卒母哭且日而

今而後吾知

風送

一作逆

蛟龍雨

一作匣

天長驃騎營

錢箋西京雜記漢帝及諸王送死皆珠襦玉匣匣

形如鎧甲連以金縷皆鏤為蛟龍鸞鳳龜麟之象

世謂為蛟龍玉匣按霍光傳賜璧珠璣玉衣梓宮

別人臣亦可稱蛟龍匣也按任昉求立太宰碑表

云珠襦玉匣遽飾幽泉公哀李光弼詩亦云零落

蛟龍匣兩字斷為匣字之訛漢書元狩六年霍

去病以驃騎將軍薨其年畧與武同故以比之舊注引晉書齊王攸非是

遺後見君情

旅夜書懷

細草微風岸危檣獨夜舟星垂平野濶月湧大江

流名豈文章著官因

俗本作應

老病休飄零

俗本作飄飄

何

所似天地

一作外一沙鷗

雲安九日鄭十八攜酒陪諸公宴

舊唐書雲安縣

屬夔州本漢巴郡朐忍縣地縣西三十里有鹽官

寒花開已盡菊蕊獨盈枝舊摘人頻異輕香酒暫

隨地偏初衣袂同裕山擁更登危說文袂無絮衣徐曰夾衣也秋興賦

藉莞藟御袷衣萬國皆戎馬酣歌淚欲垂

答鄭十七郎一絕

雨後過畦潤花殘步履遲把文驚小陸好客見當

時小陸陸雲也以比鄭十

別常徵君

兒扶猶杖策臥病一秋強白髮少新洗寒衣寬總

長故人憂見及此別淚相忘憂見及言徵君憂已之病而見訪各

逐萍流轉來書細作行

長江二首

眾水會涪萬瞿塘爭一門晉書涪州涪陵郡武德元年以渝州之涪陵鎮

置萬州南浦郡武德二年析信州置俱屬山南東道黃曰時公在雲安雲安與萬州為隣使君一難

占兩境水經江水又東逕廣谿峽注斯乃三峽之首也峽中有瞿唐黃龍二灘錢箋寰宇記瞿唐

在夔州東一里古西陵峽也連崖千丈崩流電激方輿勝覽瞿唐峽乃三峽之門兩崖對峙中貫江

望之如朝宗人共挹盜賊爾誰尊孤石隱如馬高

門焉李膺益州記巖瀨堆夏月漲沒數十丈

蘿垂飲猿其狀如馬舟人不敢進又曰猶豫言舟子取途不決小脉故猶豫也水經注江中有孤石

為淫豫石冬出水二十餘丈夏則沒亦有裁出矣樂府淫豫大如馬瞿唐不可下寰宇記巖瀨堆周

圍二十丈在州西南二百步蜀江中心瞿唐峽口

水經注瞿唐峽多猿猴不生北岸非惟一處或取
之放著北山中初不聞聲吳均書企水之猿百臂
相歸心異波浪何事即飛翻

浩浩終不息乃知東極臨一作深衆流歸海意萬國

奉君心色借瀟湘濶聲驅艷瀕深荆作沉未辭添霧

雨接上遇一作過衣襟列仙傳王子晉遊伊洛間道
士浮丘公接上嵩山杜詩

傳議江流之大不辭霧雨霧雨接江流而
上過人衣襟之間所謂波浪兼天者如此

承聞故房相公靈櫬自閩州啓殯歸葬東

都有作二首

遠聞房太尉一作歸葬陸渾山陸渾山注見五卷
唐書瑄河南人少

若學與東平呂向一德興王後孤魂久客間瑄相
肅宗

中興故以一孔明多故事安石竟崇班蜀志陳壽
與荀勗等

定故蜀丞相諸葛亮故事二十四篇以進謝安

傳安薨時年六十六帝三日臨于朝堂賜東園秘

器朝服贈太傅諡曰文靖及葬加殊禮依大司馬

桓温故事王猷之傳謝安薨贈禮有異同之議獻

之與徐邈共明安他日嘉陵淚一作仍霑楚水還

嘉陵江在閩州注見十一卷江水流至夔州為

楚水公在閩州會哭瑄墓故言此淚仍隨江水而

也來
丹旄飛飛日初傳發閩州丹旄銘旌也周王褒送
葬詩丹旄書空位寡婦

賦飛旄翻風塵終不解江漢忽同流劍動親一作新

以啓路

身匣書歸故國樓

故國謂東都

盡哀知有處為客恐長

休

將曉二首

石城除擊柝鐵鎖欲開關

水經江水逕臨江縣南左逕石城南巴漢志

照縣山有大小石城漢胸腮唐雲安也

鼓角愁荒塞星河落曙

一作曉

山巴人常小梗蜀使動無還垂老孤帆色飄飄

一作

飄犯百

一作白

蠻

唐書諸蠻羈縻州九十二隸戎州都督府

軍吏迴官燭舟人自楚歌寒沙蒙薄霧落月去清

波壯借身名晚衰慙應接多歸朝日簪笏筋力定

如何

懷錦水居止二首

軍旅西征僻風塵戰伐多

唐書永泰元年冬十月劍南節度使郭英又為

兵馬使崔旰所殺邛州牙將栢茂琳瀘州牙將楊子琳劍州牙將李昌夔等共起兵討之猶

一作

獨聞蜀父老不怠

去聲

舜謳歌天險終難立柴門豈

重過

柴門謂浣花草堂

朝朝巫峽水遠逗

郭作遠遠

錦江波

萬里橋南

趙郭作西

宅百花潭北莊

公前詩云萬里橋西一草堂此詩又

云萬里橋南宅堂蓋居于橋之西南也

層軒皆面水老樹飽經霜雪

嶺界天白錦城曛日黃惜哉形勝地回首一茫茫

青絲

青絲白馬誰家子，籠豪且逐風塵起。不聞漢王放

妃嬪，近靜潼關掃蜂蟻。青絲白馬用侯景事，以此僕固懷恩也。唐書廣德二

年十月懷恩與回紇吐蕃進逼奉天，永泰元年九月又誘回紇吐蕃吐谷渾党項奴刺俱入寇。

舊唐書永泰元年二月丙申，出官女千餘人，品官六百，人

守洛陽宮，此與肅宗收京師，放官女三千，皆盛德

事故，借漢主為言也。不聞謂豈不聞乎。唐書吐蕃陷長安，涇州刺史高暉為鄉導，吐蕃遁，帥三百

驍騎東走潼關，守將李日越擒而殺之。殿前兵馬破汝時，十月即為

壘粉期不郭作如一作面縛歸金闕，萬一皇恩下

玉墀。殿前兵馬謂神策軍也。時魚朝恩以神策軍屯苑中，數出征伐有功。莊子使宋王而無

子為壘粉矣。史記注：面縛者，縛手于背，面向前也。永泰元年九月懷恩死于鳴沙，壘粉之言果

三絕句

前一作年渝州殺刺史，今年開州殺刺史，羣盜相

隨劇虎狼，食人更肯留妻子。渝州注見前。唐書開州盛山郡屬山南

西道本萬世郡。天寶元年更名。

錢箋：渝州殺刺史鮑欽，止謂段子璋子璋反梓州，襲綿陷劍于渝，無與也。開州殺刺史鮑謂因

徐知道之反，知道反成都去開州，又遠甚。師古注：吳璘殺渝州刺史劉下，杜鴻漸討平之，翟封

殺開州刺史蕭崇之，楊子琳討平之，黃鶴云事在大曆元年，與三年考杜鴻漸傳無討平吳璘

事大曆三年楊子琳攻成都為崔寧妾任氏所敗何從討平開州天寶亂後蜀中山賊塞路渝開之事史不及書而杜詩載之師古妄人用杜詩而曲為之說并吳璘等姓名皆師偽誤以欺人也注杜者之可恨如此

二十一家同入蜀惟殘一人出駱谷自說二女齧

臂時迴頭却向秦雲哭唐書興道有駱谷路南口曰儻谷北口曰駱谷元和

郡縣志儻谷一名駱谷在興道縣北三十里按駱谷在長安西南駱谷關在京兆府盤屋縣西南一百二十里武德七年開駱谷道以通梁州在今關外九里貞觀四年移于今所駱谷道漢魏舊道也南通蜀漢寰宇記自鄠縣界西南經盤屋縣又西南入駱谷出駱谷入洋州興勢縣界史記吳起出衛國門與母訣齧臂而盟

殿前兵馬雖驍雄縱暴畧與羗渾同聞道殺人漢

水上婦女多在官軍中羗渾党項羗吐谷渾也唐書党項古析支地東距松

州北隣吐谷渾吐谷渾注見前

代宗任用中人專倚禁軍以平禍亂而不知其縱暴乃如此此詩故深刺之也師古注時天子命陸攢以三千神策軍彈壓蜀亂徧考史鑑俱無此事凡師古所引唐史拾遺皆出偽誤嚴滄浪已嘗辨之如公詩自平中官呂太一其事本載正史師乃云唐史拾遺有呂寧為太一宮使即此推之他可知矣

此詩梁權道從舊次編廣德二年魯訔編上元二年黃鶴編大曆三年今按首章渝開殺刺史事雖無考而以二後章証之則此乃永泰元年事也唐書本紀永泰元年九月僕固懷恩誘党

項渾奴刺寇同州及鳳翔蓋屋此詩末章云縱
暴畧與羗渾同則知其時為寇者乃羗渾也次
章云惟殘一人出駱谷駱谷關在蓋屋西南又
知二十一一家因避羗渾而入蜀也雖寶應元年
党項奴刺嘗寇梁洋間朕爾時禁軍尚未盛兵
志云廣德元年代宗幸陝魚朝恩舉神策軍迎
扈後以軍歸禁中自將之永泰元年又以神策
軍屯苑中自是寔盛分為左右廂勢居北軍右
數出征伐有功以詩中殿前兵馬句觀之則是
作于寶應之後若廣德二年上元二年大曆三
年羗渾皆未嘗
入寇梁洋也

遣憤

聞道花門將論功未盡歸

通鑑永泰元年十月郭子儀使白光元帥精騎

與回紇將藥葛羅追吐蕃于靈臺西原大破之又破之于涇州東于是回紇胡祿都督等二百餘人

入見前後贈賚繒帛十萬正府藏空竭

自從收帝

里誰復總戎機

吐蕃敗去京師解嚴時魚朝恩統神策軍勢寢盛誰復總戎機蓋諷

中人典兵而任子儀之不專也

蜂蠆終懷毒雷霆可震威

通俗文長尾為

蠆短尾為蠍漢賈山傳人主之威非特雷霆也

莫令鞭血地再濕漢臣

衣

左傳齊侯誅屨于徒人費弗得鞭之見血于慎行曰初雍王見回紇可汗于黃河北責雍王不

于帳前舞蹈車鼻逐引藥子昂李進章少華魏琚各榜捶一百少華琚一宿而死漢臣鞭血正記此

也事

十二月一日三首

今朝臘月春意動雲安縣前江可憐一聲何處送

書雁百丈誰家上水一作船 王周峽船具詩序岸

之為前牽取竹之筋者破而用泉為勒以續之以備其牽者謂之百丈 演繁露劈竹為大辨用麻繩

連貫以為牽具是名百丈樂天入峽詩荏苒竹筏

及百丈不用張帆百丈以巨竹四破為未將梅藥

之大如人臂 吳都賦直衝濤而上瀨

驚愁眼要黃作取椒花一作媚遠天椒花注見二

一日去元日已近故用椒花獻頌事媚即古樂府

入門各自媚之媚耳此正應起語春意動三字楊

用修謂椒花色綠與葉無辨不明光起草人所羨

肺病幾時朝日邊明光起草注見四卷

寒輕市上山烟碧日滿樓前江霧黃負鹽出井此

溪女打鼓發船何郡郎唐書夔州奉節縣有永安

井鹽官又雲安大昌皆有

鹽官新亭舉目風景切茂陵著書消渴長山謙之丹

陽記新亭

吳舊亭也隆安中丹陽尹司馬恢移創今地通鑑

注新亭去江寧縣十里近臨江渚王導傳每至暇

日邀飲新亭周顛中坐歎曰風景不殊春花不愁

舉目有江山之異茂陵注見十一卷

不爛熳楚客惟聽棹相將楚客公自謂棹相

即看燕子入山扉豈有黃鸝歷翠微短短桃花臨

水岸輕輕柳絮點人衣春來準擬開懷久老去親

知見面稀他日一杯難強進重嗟筋力故山違

詩作于十二月一日而有燕子黃鸝桃花柳絮

之句蓋逆道其事末所謂他日一杯難強進也

又雪

南雪不到地青崖露未消微微向日薄呱呱去人

遙古詩呱呱冬熱鴛鴦病峽深豺虎驕愁邊有江

水焉得北之朝舊注言江水止是東流安得折而

雨

冥冥甲子雨已度立春時朝野僉載但諺云春雨

舊史大曆元年正月丁巳朔則是初八日為甲子

公是時在雲安其年十一月甲子日長至方改元

若大曆二年甲子在正月十三日而立春已在元

年十二月二十六七無容謂冥冥甲子雨已度立

春時也又曰舊史元年春早至六月庚子始雨與

唐諺合詩正以諺為憂故接以輕箠織絺之句

輕箠須一作相向織絺恐白疑秋興賦于時乃屏

扇也織絺細葛恐烟添纔有色風引更如絲張

自疑疑其可著也直覺巫山暮兼催宋玉悲宋玉九

詩騰雲似湧烟南楚通典夔州春秋魚國後屬

密雨如散絲南楚楚巫山縣楚置故稱南楚

雲正月蜂相見非時鳥共聞杖藜妨躍馬不是故

離羣 老病

老病巫山裏稽留楚客中藥殘他日畏花發去年
叢夜足霑沙雨春多逆水風合分雙賜筆猶作一

飄蓬賜筆注
見前

水閣朝霽奉簡雲安嚴明府一作嚴
雲安

東城抱春岑江閣隣石面雀鬼晨雲白朝旭一作
日

射芳甸謝眺詩雜
英滿芳甸雨檻臥花叢風牀展書卷一云
輕幔

鈞簾宿鷺起丸藥流鸞轉晉陳壽傳父喪
有疾使婢丸藥呼婢取

酒壺續兒讀文選晚交嚴明府矧此數相見

杜鵑

西川有杜鵑東川無杜鵑涪萬一作
南無杜鵑雲安

有杜鵑夏竦曰四句乃題下甫自注耳誤以為詩
黃希曰白頭吟郭東亦有樵郭西亦有樵

此詩起法或本此吳曾漫錄樂府江南詞魚戲蓮
葉東魚戲蒲葉西魚戲蓮葉南魚戲蓮葉北子美

正用此格趙日連用四杜鵑正詩有酒醑我無酒
醑我坎坎鼓我蹲蹲舞我之勢豈是題下注耶此

四句特紀杜鵑有無其下云我昔遊錦城至哀哀
叫其間則以成西川有杜鵑之句下又云君看禽

鳥情至淚下如逆泉則以成雲
安有杜鵑之句詩之引結甚明我昔遊錦城結廬

錦水邊有竹一項餘喬木上參天杜鵑暮春至哀

哀叫其間我見常再拜重是古帝魂生子百鳥巢

百鳥不敢嗔一作
喧仍為餒其子禮若奉至尊鴻雁

及羔羊有禮太古前行戶郎飛與跪乳識序如一作

又知恩春秋繁露雁有行列羔飲其母必跪者類知禮者故以為贊聖賢古鮑作

吾法則付與後世傳君看禽鳥情猶解事杜鵑今

忽暮春間值我病經年身病不能拜淚下如迸泉

劉琨扶風歌據鞍長歎息淚下如流泉

趙次公曰此詩譏世之不脩臣節者曾禽鳥之不若也世有杜鵑辨乃仙井李新元應之作鬻書者編入東坡外集詩話中其說云子美之意蓋譏當時之刺史也嚴武在蜀雖橫斂刻薄而實資中原是西川有杜鵑其不處王命擅軍旅絕貢賦以自固如杜克遜在梓州是東川無杜鵑耳涪萬雲安刺史微不可考凡尊君者為有懷貳者為無不在乎杜鵑真有無也其說穿鑿

無足取錢箋按杜克遜事新舊兩書俱無之嚴武鎮蜀之後節制東川者李奐張獻誠也其以梓州反者段子璋也梓州刺史見杜集者有李梓州章梓州楊梓州未聞有杜也既曰譏當時之刺史不應以嚴武並列也逆節之臣前有段子璋後有崔旰楊子琳不當舍之而刺涪萬之刺史微不可考者也杜克遜既不見史傳則亦後人偽誤耳其文義舛錯鄙倍必非東坡之言

子規

峽裏雲安縣江樓翼瓦齊蔡曰翼瓦謂簷宇飛揚如鳥之張翼也斯干詩

如鳥斯翼兩邊山木合終日子規啼眇眇春風見蕭蕭

夜色棲一作客愁那聽此故作傷人低一作故傍旅人低

近聞唐書永泰元年十月郭子儀與回紇定約共擊退吐蕃時僕固名臣及党

項帥皆來降大曆元年二月命楊濟修好吐蕃吐蕃遣首領論泣陵來朝此詩蓋記其事

近聞犬戎遠遁逃牧馬不敢侵臨洮渭水逶迤白

日靜隴山蕭瑟秋雲高渭水出渭州隴山在隴州崆峒五原亦

無事北庭數有關中使崆峒注見五卷唐書鹽州五原郡屬關內道本鹽川

郡武德元年僑治靈州二年平梁師都復置州天寶元年更名五原元和郡縣志五原者龍遊原乞

地千原青嶺原岢嵐貞原橫槽原按地志崆峒有三此與五原並舉當指在平涼者言之五原今榆

林地直長安西北與靈州接壤先是僕固懷恩自靈州合叶蕃回紇入寇今吐蕃敗走故崆峒五原

皆無事也唐書北庭大都護府屬隴右道通鑑北庭節度統瀚海天山伊吾三軍屯伊西二州境

按關中之使來自北庭正指吐蕃而言似聞贊普

次公注北庭謂突厥或云回紇悞矣

覓求親舅甥和好應難棄贊普注見三卷唐書貞觀十五年文成公主

下降吐蕃景龍二年金城公主復降吐蕃開元二年贊普乞和親上書言許與通聘即日舅甥如初

客居

客居所居堂前江後山根下塹萬尋岸蒼濤鬱飛

翻葱青衆木梢邪豎雜石痕子規晝夜啼壯士斂

精寬沈約詩傾壁復邪豎恨賦拱木斂寬峽開四千里水合數百

源人虎相半居相傷終兩存錢箋荆州記云巫峽首尾一百六十里舊

云自三峡取蜀數千里恒是一山此好大之言也惟三峡七百里中兩岸連山畧無闕處梁簡文蜀

道難詩峽山七百里巴水三回曲公所謂峽開四

千里蓋統論江山之大勢非專指言峽山也宋

筆三峽堂記峽江綿跨西南諸夷合梓荆越萬夜

郎烏蠻之水縈紆曲折掀騰洶湧咸歸納于峽口

實眾水之會也蜀麻久不來吳鹽擁荆門西南失大將商

旅自星奔荆門注別見失大帥謂郭英又為崔

今又降元戎已聞動行軒舟子候利涉亦憑節制

尊通鑑大曆元年二月壬子以杜鴻漸為山南西

道劔南東西川副元帥劔南西川節度使以平

亂蜀我在路中央生理不得論臥愁病脚廢徐步視

小園短畦帶碧草悵望思王孫鳳隨其凰去籬雀

暮喧繁路中央言雲安路在荆蜀之間劉安招

隱士王孫遊兮不歸春草生兮萋萋趙

曰見碧草則思王孫見雀喧覽物想故國十年別

則懷鳳舉皆因小園感興

鄉一作荒村日暮歸幾翼北林空自昏安得覆八溟

為君洗乾坤稷契易為力犬戎何足吞儒生老無

成臣子憂四藩一作蕃魯直篋中有舊筆情至時

復援曹植詩援筆從此辭客堂

憶昨離少城而今異楚蜀捨舟復深山脊窅一林

麓棲泊雲安縣消中內相毒舊疾甘載一作來衰

年得無足作得弱足死為姝方鬼頭白兔短促

上工部詩集卷十二

老馬終望雲南雁意在北別家長兒女欲起慙筋

力赭白馬賦望客堂序節改具物對羈束石暄蕨

牙紫渚秀蘆笋綠巴鶯一作紛未稀音麥早向

熟悠悠日動江漠漠春辭木陸璣詩疏蕨山菜初生似蒜莖紫墨色可

食如葵謝靈運詩野蕨漸紫苞爾雅疏葭一名蘆茨一名蘆或謂之荻郭云今江東人呼蘆笋

為薤按鶯未稀而麥向熟正是春去夏來之時所以感懷于節序次公云鶯作稼為是又引漢書

立苗欲疏解臺郎選才俊自顧亦已極前輩聲名之鑿說難從

人埋沒何所得居然縮章紱受性本幽獨漢官儀尚書郎

初從三署郎選詣尚書臺試每一郎闕則試五人先試淺奏初入臺稱郎中滿歲稱侍郎孔融薦禰

衡表路粹嚴象以異才擢拜臺郎杜氏通典龍朔二年改尚書省為中臺後復為尚書省亦謂之省

臺章紱謂平生憇息地必種數竿竹事業只濁

所服緋魚膠營葺但草屋上公有記者累奏資薄祿上公謂嚴鄭公

主憂豈濟時身遠彌曠職循鮑作文廟筭正獻可

天衢直左傳獻尚想趨朝廷毫髮禪社稷形骸今

若是進退委行色

石硯原法平侍御者

平公今詩伯秀發吾所羨奉使三峽中長嘯得石

硯巨璞禹鑿餘異狀君獨見其滑乃波濤其光或

雷電聯切於交各盡墨多水遁隱見形旬切○聯切謂硯穴相

並盡墨謂盡墨力猶今云發墨也揮洒容數人十手可

對面比公頭上冠貞一作質未為賤唐書法冠者御史大夫中

丞御史之服也當公賦佳句況得終清宴公舍起一名獬豸冠

草姿不遠明光殿致于丹青地知汝隨顧盼三秦記未

央宮漸臺西有桂宮內有明光殿皆金玉珠璣為簾箔金庀玉塔晝夜光明按黃圖漢有兩明光宮

一在長樂宮後成都侯王商借以避暑之所一在甘泉宮武帝以燕趙美人克之若明光殿自在桂

宮二者原不相干杜詩不遠明光殿東坡詩何人先入明光宮注家都混為一程大昌王楙皆有辨

隨所矚言此硯致于明光禁中丹墀青瑣之地亦得蒙天子之矚也

贈鄭十八賁鄭十八見前趙曰鄭蓋雲安縣令故詩有異味煩縣尹之

句

溫溫士君子今我懷抱盡靈芝冠衆芳安得闕親

近遭亂意不歸竄身跡非隱細人尙姑息吾子色

愈謹遭亂二句公自言也高懷見物理識者安肯哂卑飛欲

何待捷徑應未忍張衡應問捷徑邪至吾不忍以投步二語言鄭十八甘心下位

不失足於邪徑也示我百篇文詩家一標準羈離交屈宋

牢落值顏閔羈離以下皆自述水陸迷畏途藥餌駐修軫

古人日已遠青史字不泯江道賦駐修軫乎平原此言以丹藥駐年

趾詠唐虞追隨飯葵堇音謹數杯資好事異味煩縣

尹左傳今君親步玉趾劉楨詩步趾慰吾身

經本草葵處處有之苗葉作菜茹甚甘美但性滑利不益人爾雅齧苦芹注今堇葵也葉似柳子如米灼食之滑唐本草堇菜野生花紫色鮑照詩

葵堇避心雖在朝謁力與願矛盾閩上聲抱病排金

門衰容豈為敏尸子楚人有鬻矛與盾者曰吾盾之堅莫能陷也又曰吾矛之利於

物無不陷也或曰以子之矛陷子之盾何如其人弗能應也楊雄解嘲歷金門上玉堂左傳魯

人以為敏

別蔡十四著作

賈生慟哭後寥落無其人安知蔡夫子高義邁等

倫獻書謁皇帝志已清風塵流涕灑丹極萬乘為

酸辛天地則創與瘡同夷朝廷多一作當正臣異才復

間出周道日惟新使蜀見知己別顏始一伸主人

薨城府扶輓歸咸秦主人趙次公黃鶴俱云郭英又也按舊史英又奔簡州普

州刺史韓澄斬其首送崔旰英又必殞于成都故此云薨城府蓋隱之也或疑指嚴武非是

道此相逢會我病江濱憶念鳳翔都聚散俄十春

上云獻書謁皇帝此云憶念鳳翔都蓋肅宗在鳳翔時著作嘗上書言事自至德二載至大曆元年

恰十春也我衰不足道但願子章一作意陳稍令社稷安

自契魚水親我雖消渴甚敢忘帝力勤尚思未朽

骨復觀耕桑民積水駕三峽浮龍倚長津揚舲洪

濤間仗子濟物身楚詞注舲船有窓牖者鞍馬下秦塞王城

通北辰玄甲聚不散兵久食恐貧鞍馬二句言著作出峽後復從

陸道歸京師漢書發屬國玄甲軍注甲黑色唐書崔旰反栢茂林等舉兵討之大曆元年三月

山南西道節度使張獻誠與旰戰于梓州大敗窮谷無粟帛使者來相因

若馮憑同一南轅吏陳作書札到天垠夔州在長安之南故

自長安來者為南轅

蔡著作以使事之成都值有崔旰之亂公欲其以兵食匱乏歸奏天子計安蜀人觀但願子章

陳及玄甲聚不散等語可見

寄常徵君

白水青山空復春徵君晚節傍風塵楚妃堂上色

殊眾海鶴堦前鳴向人古今樂錄張永元嘉技錄有吟嘆四曲一曰楚妃歎

楚妃楚莊王夫人樊姬也事見列女傳萬事糾紛猶絕粒一官羈絆

實藏身鵬鳥賦糾錯相紛開州入夏知涼冷不似雲安毒

熱新開州注見前九域志開州東至夔州雲安縣龍目驛二百九十里

味此詩晚節傍風塵語蓋深為常徵君惜也徵君未出如楚妃之色處于堂上所謂靜女其姝

也徵君既出如海鶴之性鳴向堦前不免牢籠之苦矣糾紛二句又若為徵君解者明其雖仕而非風塵俗吏也未二句言開州涼冷非若雲

安之不可居不猶勝我之旅食乎時常必官于

開州故復 慰之如此

寄岑嘉州

杜確岑參集序參自庫部正郎出為嘉州杜鴻漸表為職方郎

中兼侍御史列於幕府無幾使罷寓居于蜀

錢箋鴻漸使罷還朝在大曆二年六月則公寄此詩當在元年

不見故人十年餘不道故人無素書願逢顏色關

塞遠豈意出守江城居

原注州據蜀江外

外江三峽此相

接斗酒新詩終自疎謝朓每篇堪諷誦馮唐已老

聽吹噓

外江今嘉定州之岷江也江在州城東

泊船秋夜經春草伏

枕青楓限玉除眼前所寄選何物贈子雲安雙鯉

魚 限玉除言不得至京闕也

移居夔州作

唐書夔州雲安郡屬山南東道寰宇記夔州雲安縣上水

去夔州奉節縣二百四十三里

伏枕雲安縣遷居白帝城春知催柳別江與

一作已

放船清農事聞人說山光見鳥情禹功饒斷石且

就土微平

舊注公峽皆因開鑿而成故少平土惟夔州稍平耳

船下夔州郭宿雨濕不得上岸別王十二

郭作二十判官

依沙宿舸船石瀨月娟娟

楚詞石瀨兮淺淺

風起春燈亂

江鳴夜雨懸蔡邕霖雨賦懸長雨之霖霖晨鐘雲外晉作岸濕勝

地石堂烟一作偏柔艣輕鷗外含情吳作淒覺汝賢古詩

柔櫓鳴深江

漫成一首郭作漫成

江月去人只數尺風燈照夜欲三更梁劉琨詩月光移數尺方

知夜沙頭宿鷺聯拳靜一作起船尾跳平聲魚撥方割切一

已淡謝莊翫月詩水鷺足聯拳謝

作刺力達切鳴舊注謝莊翫月詩水鷺足聯拳謝

錄張衡思玄賦彎飛弧之撥刺注撥刺張弓聲而

引水魯嘗曰夔俗無井皆以竹引山泉而飲蟠窟山腹間有至數百丈者

月峽瞿唐雲作頂亂石崢嶸俗無井雲安沽水奴

僕悲魚復移居心力省明月峽注見九卷舊唐書奉節縣屬夔州本漢巴

郡魚復縣今縣北三里赤甲城是也隋改為人復貞觀二十三年改為奉節

白帝城西萬竹蟠接筒引水喉不乾人生流滯生理難斗水

何直百憂寬莊子期斗升水之活

寄韋有夏郎中錢箋潘淳曰顏魯公東方朔碑陰有朝城主簿韋有

夏殆斯人耶

省郎憂病士書信有柴胡飲子頻通汗懷君想報

珠東坡志林沈佺期回波辭云姓名雖蒙齒錄袍笏未復牙緋子美以飲子對懷君亦齒錄牙緋

之比也四愁詩何以報之明月珠親知天畔少藥餌峽中無歸楫

生衣臥春鷗洗翅呼生衣謂水衣黃日歸舟雖理而未動故水衣生其上猶

聞上急水早作取平塗萬里皇華使為僚記腐儒

取平塗言取道夔州也左傳荀林父曰同官為僚

上白帝城

劉禹錫夔州刺史廳壁記夔初城於瀼西後周大總管龍門王

述登白帝歎曰此奇勢可居遂移府於今治所隋初楊素以越公領總管又張大之

荆州圖經白帝城西臨大江東南高二百丈西北高一千丈全蜀總志白帝城在夔

州府治東五里下即西陵峽口大江溯騰澎湃信楚蜀咽喉

城峻隨天壁樓高望

一作女牆水經注白帝山城更周迴二百八十步

北緣馬嶺接赤岬山其間平處南北相去八十五丈東西七十丈又東傍瀼溪即以為隍西南臨大

江瞰之眩目惟馬嶺小差逶迤猶斬山為路羊腸數轉然後得上釋名城上垣謂之女牆言其卑

小比之于城如女子之于丈夫也江流思夏后風至憶襄王風賦楚襄

王遊於蘭臺之宮有風颯然而老去聞悲角人扶至王乃披襟當之日快哉此風

報夕陽公孫初恃險躍馬意何長蜀都賦公孫躍馬而稱帝

上白帝城二首

江城含變態一上一回新天欲今朝雨山歸萬古

春英雄餘事業衰邁久風塵取醉他鄉客相逢故

國人兵戈猶擁蜀賦斂強一作尚輸秦兵戈擁蜀謂崔旰之亂

不是煩形勝溪慙一作愁畏損神

白帝空祠廟孤雲自往來江山城宛轉棟宇客徘徊

徊錢箋方輿勝覽白帝廟在奉節縣東八里舊州城內漢末公孫述自稱白帝勇略今

何在當年亦壯哉後人將酒肉虛殿日塵埃後漢書公

孫述討宗成王岑之亂遂有蜀土僭帝號十二年谷鳥鳴還過林花落又

開多慙病無力騎馬入青苔

陪諸公上白帝城頭黃作樓宴越公堂之作

原注越公楊素也有堂在城上畫像尚存

上二百七十步得白帝廟又有越公堂在廟南而少西隋越公素所建也奇構隆敞

內無撐柱復視中春邈不可度五逾甲子無土木之隙見其人之瓌傑也按詩有柱

穿棧缺之句而記云無土木之隙疑記語未足信

此堂存古制城上俯江郊落構垂雲雨荒堦蔓草

茅柱穿蜂溜蜜棧缺燕添巢閣木曰棧坐接春盃氣心

傷豔藥梢英靈如過隙宴衍願投膠莫問東流水

生涯未即拋英靈謂越公也莊子人生天地間若白駒之過隙古樂府以膠投漆中

誰能別離此駱賓王詩一心一意無窮已投漆投膠非足擬

白帝城最高樓

城尖徑仄舊作旌旆愁獨立縹緲之飛樓峽坼雲

靈龍虎睡江清日抱鼉鼉遊扶桑西枝對一作斷

石弱水東影隨長流峽之高可望扶桑西向江之遠可接弱水東來與朱崖著

毫髮碧海吹杖藜歎世者誰子泣血遊空回白頭

阮籍詩所憐者誰子

武侯廟張震武侯祠堂記唐夔州治白帝武侯廟在西郊

遺廟丹青落一作空山草木長猶聞辭後主不復

臥南陽蜀志後主建興五年亮率諸軍北駐漢中臨發上表蜀志注漢晉春秋云亮家於南陽之鄧縣在襄陽城西二十里號曰隆中荆州圖副云鄧城舊縣西南一里隔沔有諸葛亮宅是

漢昭烈三顧處一曰南陽是襄陽墟名非南陽郡也

此詩後二語人無解者武侯為昭烈驅馳未見其忠惟以後主昏庸而盡瘁出師不復有歸臥南陽之意此則雲霄萬古者耳

八陣圖八陣注見十一卷寰宇記八陣圖在奉節縣西南七里荆州圖副云

永安宮南一里渚下平曠上有孔明八陣圖聚細石為之各高五尺廣十圍歷然棊布縱橫相當中間相去九尺正中開南北巷悉廣五尺凡六十四聚或為人散亂及為夏水所沒冬時水退復依然如故成都圖經武侯八陣有三在夔者六十有四方陣法也在彌牟鎮者二十有八當頭陣法也在棊盤市者二百五十有六下營陣法也

功蓋三分國名成八陣圖江流石不轉遺恨失吞吳

東坡詩話嘗夢子美謂僕世人多誤會吾八陣圖詩以為先主武侯欲與關羽復仇故恨不能滅吳非也吾意本謂吳蜀唇齒之國不當相圖晉之能取蜀者以蜀有吞吳之志以此為恨耳此說甚長按史昭烈敗穉歸諸葛亮曰法孝直若在必能制主上東行就使東行必不傾危觀此則征吳非孔明意也子美此詩正謂孔明不能止征吳之舉致穉歸挫辱為生平遺恨東坡之說殊非潘鴻曰蜀自昭烈亡後未嘗有吞吳之志為晉所滅失不在此此亦非東坡之言當削去

謁先主廟

錢箋方輿覽勝先主廟在奉節縣東六里

慘澹風雲會乘時各有人力侔分社稷志屈偃經

綸復漢畱長策中原仗老臣雜耕心未已歐

於口切

同血事酸辛

蜀志亮與司馬宣王對於渭南每患糧不繼分兵屯田為久駐之基耕者

雜於渭濱居民之間百姓安堵軍無私焉魏志亮糧盡勢窮憂恚嘔血一夕燒營遁走入谷道發病卒裴松之曰亮在渭濱魏人躡跡勝負之形未可測量而云嘔血蓋因孔明亡而自誇大也夫以孔明之略豈為仲達嘔血乎劉琨喪師與元帝霸箋亦云亮軍敗嘔血此則引虛記以為言也

氣西南歇雄圖曆數屯錦江元過楚劔閣復通秦

舊注錦江劔閣蜀地也過楚舊俗存祠廟空山立通秦傷其未久而復合於晉

他本鬼神虛簷交一作鳥道枯木半龍鱗竹送清

樊作 青 溪月苔移玉座春閭閻兒女換歌舞歲時新

廟在山中故曰交鳥道 絕域歸舟遠荒城繫馬頻

如何對搖落况乃久風塵孰與關張並功臨

耿鄧親應 繼 一作 天才不小得士契無隣 耿鄧耿弇

蜀志譙周等上言聖王應際而生與神合契願大

王應天順民 孰與二句申言諸葛之功可軼關

張而追耿鄧也應天二句言非先主應天之才不

能得士如諸葛有魚水之契也風塵搖落中感懷

遇合全 遲暮堪帷幄飄零且釣緡向來憂國淚寂

寞灑衣巾 諸葛廟

久遊巴子國屢入武侯祠竹日斜虛寢溪風滿薄

帷水經注江州縣故巴子之都春秋桓九年巴子

使韓服告楚請與鄧好是也及七國稱王巴亦

王焉元和郡國志武王伐殷巴人助焉後封為巴

子三巴記其地東至魚復西至夔道北接漢中南

極牂牁 君臣當共濟賢聖亦同時翊戴歸

詩薄帷鑒明月 先主并吞夏出師蟲蛇穿畫屋巫覡

國語在男曰 歛憶吟梁父躬耕也 趙作 未遲 躬耕

現在女曰巫 公以諸葛自况也即 遲暮堪帷幄之意 古柏行 夔州則先主武侯廟各別此詩專 詠夔州廟柏夔州十絕所謂武侯祠 堂不可忘中有松柏參天長是也

孔明廟前一作有老柏柯如青銅根如石霜一作

皮溜雨四十圍黛色參天二千石任昉述異記盧氏縣有盧君冢

冢旁柏二株枝條蔭茂二百餘步根勁如銅石四十圍二千尺皆假象為詞非有故實夢溪筆談

譏其太細長細素雜記以古制圍三徑一駁之次公注又引南鄉故城社柏大四圍皆為鄙說考

水經注社柏本云三十圍亦與此不合君臣已與時際會樹木猶為

人愛惜雲來氣接巫峽長月一作出寒通雪山白

宜都山川記巴憶昨路繞錦亭英華東先主武侯

同闕宮崔嵬枝幹郊原古窈窕丹青戶牖空嚴武

題杜二錦江野亭詩故曰錦亭錢箋寰宇記先主廟在成都府西八里惠陵東七十步武侯祠在

先主廟西成都記先主廟西院即武侯廟前有雙大柏古峭可愛人云諸葛手植陸游跋古柏圖余

在成都屢至昭烈惠陵此柏在陵旁廟中忠武侯室之南所云先主武侯同闕宮者與此略無小異

落落盤踞雖得地冥冥孤高多烈風扶持自是神明力正直元因造化功

錦亭至此言成都廟柏在郊原平地故可久存若此

之盤踞高山而烈風莫撼者誠得於神明造化之力耳次公謂八句皆言成都之柏恐非大厦

如傾要梁棟萬牛迴首丘山重不露文章世已驚未辭剪伐誰能送苦心豈免容螻蟻香葉終經宿

鸞鳳志士幽人莫怨嗟一作古來材大難為用云

皆難用謝承後漢書方儲遭母憂種松柏鸞棲其上

上仁邨詩集卷十二

負薪行

夔州處女髮半華四十五十無夫家更遭喪亂嫁

不售一生抱恨堪一作長咨嗟土風坐男使女立應

東坡作男當門戶英華作應女出入十猶一作有八九負

薪歸賣薪得錢應供給古樂府健婦持門至老雙

鬢一作環只垂頸野花山葉銀釵並筋力登危集市

門死生射利兼鹽井陸游入蜀記峽中負物賣率

二尺插銀釵至六隻後插象牙梳如面粧首飾雜

啼痕地褊衣寒困石根若道巫山女麓醜何得此

一作有昭君村錢箋寰宇記歸州興山縣有王昭

君宅即此邑人也故曰昭君之縣

村連巫峽香溪在邑界即昭君所遊方輿勝覽歸

州東北四十里有昭君村琴操云昭君死胡中鄉

人思之為之立廟廟有大柏又有搗練石在廟側溪中今香溪也廟屬巫山縣

最能行

峽中丈夫絕輕死少在公門多在富豪有錢駕

大舸貧窮取給行音子子方言南楚江湖湘凡船

遺小舟名言輕如葉也切韻玉篇並不載按王智淡宋記司空劉休範舉兵潛作艦戴高鈞竿詩藥花裝小小兒學問止論語大兒結束隨商公用字所本旋去聲旋一作旋梢瀆無險阻江賦

漩環榮滄浪濕瀆瀆瀑善曰皆波浪回旋噴湧而起之貌舊注撇拂也與擊同梢搖也於漩則撇於瀆則梢王周峽船具詩序峽中湍浚激石忽發者謂之瀆洩洩而漩者謂之腦李實曰今川語漩瀆皆去聲撇猶過梢者用梢撥之而度朝發白帝暮江陵頃來目擊信

有徵瞿唐漫天虎鬚怒歸州長年行英華最能州荆

記自白帝至江陵一千二百里水經注有時朝發白帝暮到江陵雖乘奔御風不以疾也瞿唐注

見前水經注江水又逕虎鬚灘灘水廣大夏斷行旅又東逕羊腸虎臂灘全蜀總志虎鬚潭在夔州府石西宋景文筆記蜀人謂柁師為長年三老

入蜀記長讀如長幼之長長年三老梢工是也最能言行瞿唐

虎鬚甚易也此鄉之人氣一作量窄悞競南風疎

北客若道上一作無英俊才何得山有屈原文水

注袁山松曰歸鄉山秀水清故出儁異地險流絕故其性亦隘左傳南風不競競強也言以地主為強而欺北客也水經注秭歸縣故歸鄉地理志歸子國也縣北一百六十里有屈原故宅累石為屋基今其地曰樂平里宅之東北六十里有女嬃廟搗衣石猶存

同元使君春陵行有序○按次山春陵行序其詩作於廣德二年

間公詩乃大曆初年作

覽道州元使君結春陵行兼賊退後示官吏作二

首志之曰當天子分憂之地效漢官良吏之目一作

日今盜賊未息知民疾苦得結輩十數公落落然

參錯天下為邦伯萬物吐音作氣天下少一作安

姓壯

小

安

安

安

安

安

可待矣一作已不意復見比興體制微婉頓挫之詞

感而有詩增諸卷軸簡知我者不必寄元唐書地理志道

州江華郡屬江南西道元結傳代示立結授著作郎久之拜道州刺史

道亂髮盡一作遠白轉衰病相嬰一作縈沉絲盜賊際

狼狽江漢行歎時藥力薄為客羸瘵成吾人詩家

分一作流博采世上名粲粲元道州前聖畏後生觀

乎春陵作歛見俊哲情復覽賊退篇結也實國楨

賈誼昔流慟匡衡嘗引經道州憂一作哀黎庶詞氣

浩縱橫兩章對秋月一作水一字借華星致君唐虞

際純一作淳朴憶大庭何時降璽書用爾為丹青文

帝詩華星出雲間莊子昔容成氏大庭氏結繩而用之若此時則至治也左傳注大庭氏古國名

在魯城內古史考大庭氏姜姓以火德王號口炎帝漢循史傳二千石有治效輒用璽書勉勵焉

鹽鐵論公卿獄訟永衰息豈惟偃甲兵永州本

者神化之丹青作久

悽惻念誅求薄歛近休明乃知正人意不苟飛長

纓涼飈振南嶽之子寵若驚色沮金印大興含滄

浪一作清大繫肘後晉周顛傳今年殺諸賊奴取金印如斗正人以下因元詩有歸老

甚漂泊公孫城呼兒具紙筆隱几臨軒楹作詩呻

吟內墨淡字欹傾感彼危苦詞庶幾知者聽

春陵行

有序

元結

癸卯歲漫叟授道州刺史道州舊四萬餘戶經賊已來不滿四千大半不勝賦稅到官未五十日承諸使徵求符牒二百餘封皆曰夫其限者罪至貶削嗚呼若悉應其命則州縣破亂刺史欲焉逃罪若不應命又即獲罪戾必不免也吾將守官靜以安人待罪而已此州是春陵故地故作春陵行以

達下情

漢書零陵郡冷道縣有春陵鄉水經注都谿水出春陵縣北二十里仰山縣本冷道

縣之春陵鄉蓋因春谿為名矣漢長沙定王分以為縣武帝元朔五年封王仲子買為春陵節侯唐書大曆二年于道州東南二百二十里春陵侯故城北十五里置大曆縣

軍國多所須切責在有司有司臨郡縣刑法竟

一作

意

欲施供給豈不憂徵斂又可悲州小經亂亡遺

人實困疲大鄉無十家大族命單竄朝殮是草根暮食乃樹皮出言氣欲絕意速行步遲追呼尚不忍况乃鞭朴之郵亭傳急符來往跡相追更無寬大恩但有迫促期欲令鬻兒女言發恐亂隨悉使索其家而又無生資聽彼道路言怨傷誰復知去

冬山賊來殺奪幾無遺所願見王官撫養以惠慈
奈何重驅逐不使存活為安人天子命符節我所
持州縣忽一作復亂亡得罪復是誰通緩違詔令蒙
責固所宜前賢重守分惡以禍福一作敗移亦云貴
守官不愛能適時顧惟孱弱者正有當不虧何人
采國風吾欲獻此辭

賊退示官吏有序

元結

癸卯歲西原賊入道州焚一作殺掠幾盡而去明年
賊又攻永破邵不犯此州邊鄙而退豈力能制敵

與蓋蒙其傷憐而已諸使何為忍苦徵歛故作詩

一篇以示官吏

按唐書西原蠻傳西原種落張侯夏永等內寇陷道州據城五十餘

日注管經畧使邢濟擊平之餘眾復圍道州刺史元結固守不下今序云不犯此州邊鄙疑史有誤杜詩博議顏魯公撰次山墓碑云君在州二年歸者萬餘家賊亦懷畏不敢來犯與次山詩序語合唐史之誤明矣

昔歲逢太平山林二十年泉源在庭戶洞壑當門
前井稅有常期日晏猶得眠忽然遭世變數歲親
戎旃今來典斯郡山夷又紛然城小賊不屠人貧
傷可憐是以陷隣境此州獨見全使臣將王命豈

不如賊焉今彼徵歛者迫之如火煎誰能絕人命
以作時世賢思欲委符節引竿自刺船將家就魚
菱一作窮歸一作老江湖邊

曹史之

若萬鎗寒翅衣對異不類來
示詩射蓬魯公巽穴山墓帶云武奔世二平韻
示詩自中不今乳云不吐此世數曠異史百詩
示詩官吏夏示華山家留飲飲飲五十箱
與益蒙其詩而已請刻回為忍苦避險效詩詩

杜工部詩集卷之十三目錄

松陵 朱鶴齡 輯註

無錫 錢肅潤

同邑 吳兆寬 參定

示獠奴阿段 峽中覽物 憶鄭南 贈崔

十三評事公輔 奉寄李十五秘書文疑二

首 貽華陽柳少府 雷 火 熱三首

七月三日 亭午以後 按熱退晚加小涼 穩睡

有詩因論壯年樂事 戲呈元二十一曹長

牽牛織女 熱毒寄簡崔評事十六弟 殿

中楊監見示張旭草書圖 楊監又出畫鷹

十二扇 送殿中楊監赴蜀見相公 贈李

十五丈別 種蒿苳 驅豎子摘蒼耳 信

行遠修水筒 催宗文樹劉桢 白鹽山

灑灑堆 灑灑 白帝 黃草 夔州歌十

絕句 諸將五首 秋興八首 詠懷古跡

五首 雨不絕 晚晴 宿江邊閣 夜宿

西閣呈元二十一曹長 西閣口號呈元二

十一 西閣雨望 西閣三度期大昌嚴明

府同宿不到 西閣二首 西閣夜 夜

杜工部詩集卷之十三目錄終

杜工部詩集卷之十三

松陵 朱鶴齡 輯註

大曆中公居夔州作

示獠奴阿段

比史獠者南蠻別種無名字以長幼次第呼之丈夫稱阿暮阿段婦人稱阿夷阿等之類皆語之次第稱謂也

山木蒼蒼落日曛竹竿裊裊細泉分郡人日夜爭

餘瀝豔黃作稚子尋源獨不聞病渴三更迴白首傳

聲一注濕青雲曾驚陶侃胡奴異怪爾常穿虎豹

羣舊注陶侃家僮千餘人嘗得胡奴不喜言侃一日出郊奴執鞭以隨胡僧見而驚禮曰此海山

使者也侃異之至夜失奴所在按此事見今本劉敬叔異苑說者以偽撰疑之當更考

峽中覽物

曾為掾吏趨三輔憶在潼關詩興多掾吏謂為巫華州功曹

峽忽如瞻華嶽蜀江猶似見黃河潼關西嶽皆在華州黃河亦經

華而舟中得病移衾枕洞口經春長薜蘿形勝有

餘風土惡幾時回首一高歌回首高歌言離峽中而去

憶鄭南舊作憶鄭南玘玘蒲眠切珠名吳若注玘疑作玘音泚玉色瑩潔也

按鄭南華州鄭縣之南詳詩意只是憶鄭南寺舊遊耳玘字或泚或衍趙云師民瞻本削去玘字草堂本亦作憶鄭南今從之

鄭南伏毒寺舊作守趙定作寺瀟灑到江心蔡曰伏毒寺在華州鄭縣

劉禹錫別集云舅氏牧華州前後由華觀獨陪登伏毒寺曾題詩于梁即此是也石影銜

珠閣泉聲帶玉琴嵇康琴賦徽以荆山之玉江淹去故鄉賦撫玉琴今何親風

杉曾曙倚雲嶠憶春臨萬里蒼茫一作水一作龍浪

蛇只自深言峽水蒼茫徒為龍蛇窟穴耳嘆鄭南江心之不得到也

贈崔十三評事公輔

飄飄西極馬來自渥洼注池颯颯似立寒一作定山一作鄧

桂低徊風雨枝我聞龍正直道屈爾何為且有元

戎命悲歌識者知流俗本作誰○唐韻颯颯大風也謝靈運入華子西詩南州實

炎德桂木凌寒山元戎官聯辭冗長去聲行路洗

命言應羽林軍帥之命一作欽危脫劍主人贈去帆春色隨陰沈鐵鳳闕

教練羽林兒漢書建章宮東則鳳闕高二十餘丈西都賦注圓闕上作鐵鳳鳳令張兩

翼舉頭敷尾羽林注見二卷推按不為冗官此云官聯辭冗長又云教練羽林

兒蓋崔自外僚徵入朝為羽林幕職評事恐是兼官或先曾以評事貶斥天子朝侵早

雲臺仗數移分軍應供給百姓日支離黠吏因封

已公才或守雌國語引黨以封已注封厚也晉

其雄守燕王買一作駿骨渭老得熊羆活國名公

在拜壇羣寇疑水壺動瑤碧野水失蛟螭戰國策

君求千里馬馬已死買其骨五百金返以報君大

怒涓人曰死馬且買之况生馬乎馬今至矣不三

年千里馬至者三活國拜壇言羽林帥府入幕

待人玉壺消水蛟螭失水言羣盜將盪滅也

諸彥聚一作渴賢高選宜騫騰坐可致九萬起於

斯復進出矛戟昭然開鼎彝世說見鍾士季如會

看之子貴歎及老夫衰豈但江曾決還思霧一披

趙曰江曾決言向聞評事言論如暗塵生古鏡拂

江河之決也披霧注見一卷

匣照西施舅氏多人物無慙困翻垂困翻公自謂也

奉寄李十五秘書文疑二首

避暑雲安縣秋風早下來暫畱刊作魚復浦同過

楚王臺 魚復注見十二卷 錢箋寰宇記楚宮在巫山縣西二百步陽臺古城內即襄王所

遊之地陽雲臺高一百二十丈南枕長江時秘書將適洪州故公與之期會于夔如此 猿鳥

千崖窄江湖萬里開 千崖窄言峽中多崖嶂而少平地萬里開出峽之景也

竹枝歌未好畫舸莫 陳作遲 一作回 舊注竹枝歌且 輕 巴渝之遺音

惟峽人善唱劉禹錫竹枝詞序建平里中兒聯歌竹枝吹短笛擊鼓以赴節歌者揚袂雜舞以曲多

為賢音中黃鐘之羽其卒章激訐如吳聲何字度談資竹枝歌悽惋悲怨蘇長公云有楚人哀屈平

賈之遺聲焉鶴林玉露載宋時三峽猶能歌之今則亡矣 竹枝歌未好公不以巴渝之音為好也

畫舸莫遲迴促其早至 而出峽也解者多失之

行李千金贈衣冠八尺身飛騰知有策意度不無

神班秩兼通貴公侯出異人 唐書秘書郎從六品上故曰通貴 玄

成負文彩世業豈沈淪 韋玄成注 見二卷

貽華陽柳少府 唐書華陽縣屬成都府貞觀十七年析成都縣置

繫馬喬木間問人野寺門柳侯披衣笑 晉作見我 嘯

顏色溫 陶潛詩相思則披衣言笑無厭時 竝坐石堂下 一作石下 堂一云堂

下 俛視大江奔火雲洗月露絕壁上朝暾自非曉

相訪觸熱生病根 謝靈運詩晚見朝暾日始出貌 南方六七月

出入異中原老少多暍 於歌 切 死汗踰水漿翻俊才

得之子筋力不辭煩 漢紀元封四年夏大旱民多暍死暍傷暑也 世說魏文

帝問鍾毓面何以汗對指揮當世事語及戎馬存

涕淚一云流涕賤我裳悲風一作氣排帝閣鬱陶抱長策

義仗知者論吾衰病江漢但媿識璵璠文章一小

技于道未為尊起予幸班白因是託子孫世說曹公少時

見橋玄玄謂曰吾老矣當以子孫相累俱客古信州結廬依毀垣相

去四五里徑微山葉繁舊唐書夔州本梁信州隋為巴東郡武德元年改信

州二年又改夔州新書避時危挹佳士况免軍旅

喧醉從趙女舞歌鼓秦人盆李斯書擊甕叩缶彈箏拊髀而歌鳴鳴快

耳者真秦之聲也楊惲書家本秦也能為秦聲婦趙女也雅善鼓瑟酒後耳熱仰天拊缶而歌鳴鳴

爾雅盆謂之盆子壯顧我傷我驩兼淚痕餘生如過鳥故

里今空村

雷

大旱山嶽焦密雲復無雨南方瘴癘地罹此農事

苦莊子大旱金石流土山焦而不熱封內必舞雩峽中喧擊鼓真

龍竟寂寞土梗空僂音俯他本作俯僂○周禮司

舞雩神農求雨書祈雨不雨則暴巫暴巫而不

雨則積薪擊鼓而焚山土梗土人也左傳一命

而僂再命而僂三命而俯吁嗟公私病稅斂缺不補故老仰面啼瘡痍向誰數暴庭或前聞鞭巫非

稽古左傳倍二十一年夏旱公欲焚巫尪臧文仲曰非旱備也注尪者瘠病之人其面上向俗

謂天哀其病恐雨入其鼻故為之旱所以公欲焚之禮記歲旱穆公名縣子而問曰天久不雨吾欲

暴尪而奚若曰天則不雨而暴人之疾子虐毋乃不可與然則吾欲暴巫而奚若曰天則不雨而望

之愚婦人于以求請先偃甲兵處分聽人生萬邦之母乃已疏乎

但各業一物休盡取四語言救旱之道譏方鎮之擅兵橫斂也水旱其

數一云然堯湯免親覩上天鑠金石羣盜亂豺虎數至

二者存一端愆陽不猶愈招魂十日代出流金鑠石言水旱之數堯湯

不免且亢陽雖酷不猶愈于盜賊乎昨宵殷其雷風過齊萬弩復吹

霾翳散虛覺神靈聚氣喝腸胃融汗濕一作衣裳

污一作腐吾衰猶一作尤拙計一作計拙失望築場圃

火

楚一作焚山經月火大旱則斯舉舊俗燒蛟一作龍

驚惶致雷雨爆皮教切嵌丘銜切魑魅泣崩凍嵐陰

侯古切韻會嵌岩山險貌文選注埤蒼眡赤

文也廣韻眡文采狀又明也言積凍之地為火所崩迫故嵐陰

皆有赤光羅落沸百泓根源皆萬一作太古青林

一灰燼雲氣無處所羅落沸百泓言火燼周圍隕落泓水盡為沸騰也高唐

賦風止雨霽入夜殊黃作珠赫然新秋照牛女風吹

巨焰作河掉一作淡正騰煙柱勢欲焚崑崙光彌

燠香靳切洲渚照牛女火光燭天也黃曰舊書大曆元年三月不雨至于六月今詩云新

秋照牛女殆是山南入秋猶未雨也蔡曰河掉河漢之掉也按此解未安當以正異為是或本作

淡淡乃漢字之訛耳烟柱烟直上如柱然書腥火炎崑岡玉石俱焚左傳行火所燠燠炙也

至焦長蛇聲吼一云纏猛虎神物已高飛不

見石與土言蛟龍高飛石土不碍賈耳集古爾寧

要謗讟憑此近熒侮薄關長吏憂甚昧至精主蛟言

龍神物奈何為焚山之舉以謗讟而熒侮之此固舊俗不經實因長吏薄于憂民不知以精誠為主

盡祈救之道耳薄關長吏憂微刺當時郡邑有司也夢弼注薄讀伯各切謂迫近郊關也恐不然

遠遷誰撲滅將恐及環堵流汗臥江亭更深氣如

縷上林賦爛熳遠遷詩將恐將懼

熱三首

雷霆空霹靂雲雨竟虛無上林賦乘虛無與神俱炎赫衣流

汗低垂氣不蘇史記漢軍皆披靡正義靡謂精體低垂乞為寒水玉

願作冷秋菰山海經堂庭之山多水玉注水精也何晉作似兒童歲

風涼出舞雩

瘴雲終不滅瀘水復西來後漢書注瀘水一名若水出旄牛徼外經朱提

至棘道入江在今嶺州時有瘴氣三月四月經之必死五月以後行者差得無害故諸葛表云五月

渡瀘言其艱苦也一統志瀘江在瀘州城東入合江縣界閉戶人高臥歸林鳥

却回峽中都似火江上只空晉作雷想見陰宮雪

風門颯杳一作開繁欽暑賦雖托陰宮罔所避

朱李沈不冷彫胡音作炊屢新魏文帝詩沈甘瓜于清泉浸朱李于

寒水 炊屢新 以熱甚不能餐將衰骨盡痛被暍一作味空頻歛

翁炎蒸景飄颻征戍一作人十年可解甲為爾一

露巾

七月三日亭午已後校熱退晚加小涼穩

睡有詩因論壯年樂事戲呈元二十一曹

長

今茲商用事餘熱亦已末衰年旅炎方生意從此

活月令孟秋之月其音商律中夷則亭午減汗流比一作鄰耐人

聒晚風爽烏匿過合切筋力蘇摧折薛夢符曰烏匿

亦有匿頂中之語按博物志魏武作白恰禮部韻畧恰帽也亦作帽士服狀如并缺四角至匿字古

人多用如鮑照詩銀屏匿匿公詩馬頭金匿匿唐書楊再思阿匿取容盧杞詔諛阿匿皆不以言中

吳若注云匿當作帽音恰殆是今字書多從之洪駒父謂烏匿不舒貌此臆說耳閉目踰

十旬大江不止渴退藏恨雨師健步聞旱魃山海經黃

帝攻蚩尤于冀州之野蚩尤請風伯雨師縱大風雨帝下天女曰魃雨止遂殺蚩尤魃不得復上所

居不雨神異經南方有人長二三尺裸身而目在頂上走行如風名曰魃俗曰旱魃所見之國大旱

赤地千里 園蔬抱金玉無以供採掇密雲雖聚散徂暑

終衰歇前聖脊古慎焚巫武王親救暍陰陽相主

客時序遞回幹鳥括切○帝王世紀武王自孟津還及于周見暍人王自左擁而右

扇之灑落惟清秋昏霾一空濶蕭蕭謝惠連七夕詩傾河易回幹

紫塞雁南向欲行列古今注秦築長城土色皆紫漢塞亦然月令季秋之月鴻

雁來賓歛思紅顏日霜露凍堦闥馬挾雕弓鳴弦

不虛發長鈚音批逐狡兔突羽當滿月惆悵白頭吟

蕭條游俠窟上林賦弦不虛發俗文骨鏃曰鈞鐵鏃曰鏑

霍葉曰鈚皆古制劉孝威賦彎弓滿月之勢李

白詩彎弓綠弦開滿月不憚堅趙曰突羽言羽箭

奔突當滿月言挽弓之滿如月箭臨軒望山閣縹

當其間郭璞詩京華遊俠窟縹安可越高人鍊丹砂未念將朽骨山閣元曹少

壯跡頗疎歡樂曾倏忽杖藜風塵際老醜難剪拂

吾子得神仙本是池中物賤夫美一睡煩促嬰詞

筆 牽牛織女

牽牛出河西織女處其東萬古永相望七夕誰見

同神光竟難候此事終蒙隴颯然精靈魯豈合何

必秋遂逢他本作通○爾雅何鼓謂之牽牛注今

荆楚人呼牽牛星為擔鼓擔者何也

晉志織女三星在天紀東端天女也主果蓏絲帛
 珍寶陸機詩牽牛西北迴織女東南顧周處風
 土記七月七日夜洒掃于庭露施几筵設酒脯時
 果散香粉于筵上以祀河鼓織女言此二星辰當
 會少年守夜者咸懷私願或云見天漢中奕奕正
 白氣有光曜五色以此為徵便拜而乞願○容齋
 隨筆宋蒼梧王當七夕令楊玉夫伺織女渡河曰
 見則報我不見當殺汝錢希白洞微志載蘇德奇
 為徐肇祀其先人曰當夜半可見翟公巽作祭儀
 云或祭于昏或祭于旦皆非當以鬼宿渡河為候
 而鬼宿渡河常在中夜必使人仰占以俟之予按
 經星終古不動鬼宿隨天西行春昏見于南夏晨
 見于東秋夜半見于東冬昏見于東安有所謂渡
 河及常在中夜之理織女昏景與鬼宿正相反其
 理則同蒼梧狂悖小兒不足道錢翟二公亦不深
 考自是牽俗之過杜詩牽牛出河西云蓋已洞
 曉其非
 亭亭新粧立龍駕具曾空一作世人亦為
 實也

爾祈請走兒童稱家隨豐儉白屋達公宮膳夫翊

堂殿鳴玉淒房櫳謝眺七夕賦回龍駕之容曝衣

遍天下曳月揚微風蛛絲小人態曲綬一作瓜果

中初筵衰重露日出甘所終一作從○崔寔四民

書及衣裳謝莊賦曳雲表之素月荆楚歲時

記七夕人家婦女結綵縷穿七孔針陳瓜果于庭

中以乞巧有蟾子網于瓜上者則以為得巧陶潛詩衰露掇其英甘所終言日出始休也嗟

汝未嫁女秉心鬱忡忡防身動如律竭力機杼中

雖無舅姑事敢昧織作功明明君臣勢咫尺或未

容義無棄禮法恩始夫婦恭小大有佳期戒之在

至公方圓苟黜壯所切 齟偶許切 丈夫多英雄一云勿替丈夫

雄。九辨圓鑿而方柄兮吾固知其齟齬而難入柄音芮木端所以入鑿

牛女會合自漢人已有其說吳均齊諧又謂桂陽城武丁事以實之世俗多為所惑公故首闢其誣而終言夫婦之義通于君臣近雖咫尺非佳期不合苟棄禮失身能不為丈夫之所賤耶或曰此託意君子進身之道感牛女事而發之

熱毒寄簡崔評事十六弟

大火舊作暑正異定作火 運金氣荆揚不知秋林下有塌翼

承中無行舟千室但掃地閉關人事休大火注見十一卷月

命孟秋之月盛德在金 陳琳檄忠義之佐垂頭塌翼趙曰塌翼謂鳥以熱而難飛也 老夫

一作 轉不樂旅次兼百憂蝮蛇暮偃蹇空牀難暗

投炎宵惡明燭况乃懷舊丘開襟仰內弟英華同一作弟

非 執熱露白頭束帶負芒刺接居成阻脩白帖舅子為內

兄弟陸厥有答內兄顧希叔詩崔評事乃公諸舅之子故曰內弟 何當清霜飛會

子臨江樓載聞大易義認詠一作 詩家流蘊藉異

時輩檢身非苟求皇皇使臣體信是德業優詩序皇華

遣使臣也唐書評事掌出使推按 楚材擇杞梓漢苑歸驂驪短章

達我心理為一作 識者籌左傳晉卿不如楚其大夫則賢皆卿材也如杞

梓皮革自楚往也雖楚有材晉實用之 舊注杞梓驂驪皆美評事

殿中楊監見示張旭草書圖

唐書殿中省監一人掌天

子服御之事張旭草書注見一卷

斯人已云亡草聖秘難得及茲煩見示滿目一悽

惻悲風生微綃萬里起古色潘岳詩凱鏘鏘鳴玉

動落落羣松直連山蟠其間溟漲與筆力法書要錄索靖

章草書若雪嶺孤松冰河危石蕭思話行草如連

岡盡望勢不斷絕謝靈運詩溟漲無端倪南史

王僧虔論書云張芝索靖草誕鍾會二衛並

得名前代無以辨其優劣惟見筆力驚異耳有練

實先書臨池真盡墨俊拔為之主暮年思轉極未

知張王後誰竝百代則衛恒書勢弘農張伯英凡

家之衣帛必先書而後染

練之臨池學書池水盡黑韋仲將謂之草聖張

王張芝王羲之也羲之傳我書比鍾繇當抗行比

張芝草猶當雁行嗚呼東吳精逸氣感清識楊公拂篋笥

舒卷忘寢食念昔揮毫端不獨觀酒德錢箋李頎

贈張顛詩

皓首窮草隸時稱太湖精清識謂楊

監劉倫有酒德頌旭飲醉輒書故云

楊監又出畫鷹十二扇

近時馮紹正能畫鷲鳥樣明公出此圖無乃傳其

狀錢箋歷代名畫記馮紹正開元中任少府監八

年為戶部侍郎善畫鷹鷄雉盡其形態嘴眼

脚爪毛彩俱妙曾于禁中畫五龍堂有降雲蓄雨

之感謝赫畫評畫有傳移摹寫為六法之一張

彥遠云顧愷之有摹搨妙法古時好搨畫十得七

八亦有御府搨本謂之宮搨十二扇蓋搨馮監畫

北正郎詩集卷十三

本也殊姿各獨立清絕心有向一作尚疾禁平聲千里馬

氣敵萬人將憶昔驪山宮冬移含元仗天寒大羽

獵此物神俱王當時無凡材百中皆用壯津陽門詩注申

王有高麗赤鷹岐王有北山黃鶻逸氣奇姿特異他等上每校獵必置于駕前曰為決勝兒粉

墨形似間識者一惆悵干戈少暇日真骨老崖嶂

為君除狡兔會是翻一作飛鞞上

送殿中楊監赴蜀見相公按史大曆元年二月杜鴻漸鎮

蜀明年六月入朝此詩當是元年秋作

去水絕還波洩雲無定姿人生在世間聚散亦暫

時離別重相逢偶然豈定正異作足期送子清秋暮風

物一作動長年悲淮南子木葉落長年悲豪俊貴勲業邦家頻

出師相公鎮梁益軍事無子遺解榻再見今用才

復擇誰初學記劔南道禹貢梁州之域也自劔閣而南分為益州無子遺言事無遺策也

後漢徐穉傳陳蕃為太守惟穉來特設一榻去則懸之况子已高位為郡得

固辭難拒供給費慎哀漁奪私干戈未甚息紀綱

正所持按唐志殿中監從三品則其位已高得固辭言不得辭也意鴻漸是時辟楊為蜀中

郡守故云然下四句正告以為郡之道汎舟巨石橫登陸草露滋山

門日易久一夕當念居者思山門謂夔峽間

贈李十五文別

李十五即前秘書文嶷

峽人鳥獸居其室附層巔下臨不測江中有萬里

船多病紛倚薄少畱改歲年

謝靈運詩拙疾相倚薄

絕域誰

慰懷開顏喜名賢孤陋忝末親等級敢比肩人生

意氣合相與襟袂連一日兩遣僕三日一其筵揚

論展寸心壯筆過飛泉玄成美價存子山舊業傳

曹植王仲宣誄文若春華思若湧泉

周書庾信

字子山父肩吾為梁太子中庶子掌管記室東海徐摛為左衛率摛子陵及信並為抄撰學士父子在東宮既有盛才文竝綺麗故世號為徐庾體焉

不聞八尺軀常受眾目憐且為辛苦行蓋被生事

牽北迴白帝掉南入黔陽天

黔陽注見十卷

沂公制方隅

迴出諸侯先封內如太古時危獨蕭然

舊注沂公李勉也宗

室鄭惠王孫黃曰舊史大曆七年勉拜工部尚書及滑毫節度不言封沂國新史謂自嶺南節度召

歸進工部尚書封沂國公勉以大曆四年入嶺南歸在五年公沒之後今此詩已云沂公蓋新史誤

也錢箋肅宗初年勉為梁州都督寶應元年建辰月党項奴刺寇梁州勉棄郡走後歷河南尹徙江

西觀察使大曆二年來朝拜京兆尹李十五自峽中往訪正勉在江西時南入黔陽天自黔陽取道

之豫章也杜田注

清高金莖露

一作掌露一作莖掌

正直朱

絲弦昔在堯四岳今之黃頰川

後漢黨錮傳直如弦死道邊鮑照詩

直如朱絲繩

按舊書稱勉坦率淡素好古尚奇清廉簡易為宗臣之表此數語蓋實錄

于邁

恨不同所思無由宣山深水增波解榻秋露懸時勉

按察江西故用陳蕃事曰秋露則李十五往謁在大曆元年之秋也客遊雖云久主

要陳作亦思月再圓晨集風渚亭醉操雲嶠篇丈夫貴

知已歡罷念歸旋言李至豫章必有雷連詩酒之樂然為歡易盡不可久遊而忘

也歸

種蒿苳并序

既雨已秋堂下理小畦隔種一兩席許蒿苳向二

旬矣而苳不甲拆伊人一作獨野趙云別本是苳青青傷時

君子或晚得微祿輒軻不進因作此詩本草蒿苳花子並同

白苳江東人謂之蒿苳苳有人白二種俱大寒或謂細苳俗謂之野苳

陰陽一錯一作屯亂驕蹇不復理枯旱于其或作此中

炎方慘如燬植物半蹉跎嘉生將已矣蔡邕詩苦熱氣驕蹇

史記神降之嘉生注嘉穀也雲雷歛奔命師伯集所使指揮赤

白日瀕洞青光一作雷色起雨聲先已晉作以風散足盡

西靡舊注師伯兩師風伯也謝眺詩森森散雨足宋玉笛賦白日西靡舊注西靡言雨散斜

向西也山泉落滄江霹靂猶在耳終朝紆颯沓信宿

罷蕭灑酒同想里切堂下可以哇呼童對經始苳兮蔬

之常隨事執其子破塊數席間荷鋤功易止兩旬

不甲拆空惜埋泥滓鹽鐵論周公之時風野苒迷

汝來宗生實於此此輩豈無秋亦蒙寒露委翻然

出地速滋蔓戶庭毀吳都賦宗生高岡族茂幽因

知邪干正掩抑至沒齒賢良雖得祿守道不封已

擁塞敗芝蘭衆多盛荆杞中園陷蕭艾老圃永為

恥言君子守道異于小人之封已猶蒿苒出地不

艾盛榮物類固然豈特苒苒哉登於白玉盤藉以如霞綺苒也無

所施胡顏入筐篚徐摛詠橘詩愧以無雕飾徒然

趙曰古人每言綺饌蓋貴家以錦綺藉食言玉盤霞綺之間必苒始充用無有薦及野苒者是小

人雖能掩抑君子而終不為時之所貴也

萬苒公以自喻觀詩序有晚得微祿句詞旨甚明

驅豎子摘蒼耳爾雅注卷耳或曰苓耳形似鼠耳叢生如盤陸璣詩

疏葉似胡荽白花細莖可煮為茹四月生子如婦人耳瑤按本草即今蒼耳

江上秋已分林一作村中瘴猶劇畦丁告勞苦無以

供日夕蓬莠獨郭作猶不焦野蔬暗泉石卷耳况療

風童兒且時摘一云童僕先將摘○本草卷耳侵

星驅之去爛熳郭作漫任遠適放筐亭午際洗剝相

蒙幕音密○舊注幕覆食巾謂洗其土剝其毛以巾覆之登牀半生熟下筋

還小益加點瓜薤間依稀橘一作木奴跡趙曰登牀

荆州記吳丹陽太守李衡于武陵龍陽泛洲種得絹千匹亂世誅求急黎民糠粃音核窄飽食復何心荒

哉膏梁客陳平傳亦食糠覈耳晉灼曰覈音紇京師人謂麤屑為紇頭富家厨

肉臭戰地骸骨白寄語惡少年黃金且休擲

信行遠修水筒原注引泉筒○公伐木詩序有隸人信行

汝性不茹葷清淨僕夫內秉心識本一作根源於事

少凝滯雲端水筒坼林表山石碎觸熱藉子修通

流與厨會往來四十里荒險崖谷大日曛驚未殮

貌赤愧相對浮瓜供老病裂餅常所愛於斯答恭

謹足以殊殿最詎要方士符何假將軍蓋行諸直

如筆用意崎嶇外汝南先賢傳葛玄與吳大帝坐樓上見作請雨土人曰雨易得

耳即書符著社廟中須臾大雨淹注平地水尺餘何雲曰真誥有制虎豹符此詩方士符蓋用之示

撩奴阿段詩云怪爾常穿虎豹羣此可証也古

今注曲蓋太公所作武王伐紂大風折蓋太公因

折蓋之形而為曲蓋焉戰國常以賜將軍錢箋按

次公引東觀漢紀李貳師將軍拔佩刀刺山而泉

飛出但無蓋字高麗刻草堂詩作佩較蓋字為穩

宜從之按此言信行觸熱入山不煩張蓋也恐亦非用貳師事

催宗文樹雞柵

吾衰怯行邁旅次展崩迫愈風傳鳥雞秋卵方漫

嘒

任昉表無任崩迫之情 本草鳥雌雞治風濕麻痺 張衡南都賦春卵夏筍卵雞子也春卵

可以抱育故自春生成者隨母向百翮驅趁制不

禁喧呼山腰宅課奴殺青竹終日憎

一作增 晉作帽

赤幘

殺青竹火炙竹去汗則不蠹以立柵也 錢箋潘岳射雉賦摘朱冠之翹赫良曰朱冠雉幘赤也于

寶搜神記安陽城南有亭一書生明術數入亭宿夜半有赤幘者來或問曰向赤幘者誰答曰西舍

老雄雞也

踏藉盤茶翻塞蹊使之隔牆東有隙

晉作地 閒散

可以樹高柵避熱時來

晉作未

歸問兒所為跡織籠

曹其內令入不得擲稀間

蔡讀居 覓切

可

一作苦

突過觜

爪

一作距

還汚席我寬螻蟻遭彼免狐貉厄應宜各

長幼自此均勅敵

稀間言柵中稀疎有間突過汚席明織籠之不可已也 齊民

要術雞棲宜椽地為籠內著棧安穩易肥又免狐狸之患

籠柵念有修近身見

一作知

損益明明領處分一一當剖析

言因修此籠柵近譬諸身

見損益之理莫不宜然處 分割析告宗文之詞也

不昧風雨晨亂離減憂

感其流則斤鳥其氣心匪石

詩風雨如晦鷄鳴不 說文鳳神鳥也

從鳥凡聲 注佃曰凡鳥為鳳總眾鳥者也 詩我心匪石不可轉也言司晨有信

倚賴窮

歲晏撥煩去

一作及

冰釋未似尸鄉翁拘畱蓋阡陌

莊子渙若冰將釋 列仙傳祝雞翁者洛陽人也 居尸鄉北山下養雞百年餘雞至千頭皆有名字

杜工部詩集卷十三
欲取呼名則種別而至賣雞及子得千餘萬輒置
錢去之○撥煩去水釋卽上亂離減憂感意也拘
留應樹籠柵阡陌應牆東隙地言祝雞翁任其飛
走吾則未能故拘留而蓋之阡陌之間也舊解都
非

白鹽山

水經注廣谿峽斯乃三峽之首也
北岸山上有神淵淵北有白鹽崖
高可千餘丈俯臨神淵土人見其高白故
因名之方輿勝覽白鹽山在州城東十七
里

卓立羣峰外蟠根積水邊

荆州記白鹽崖下有黃
龍灘水最急沿泝所忌

他皆任厚地爾

一作我

獨近高天白旂千家邑清秋

萬估

一作古

船白旂以白爲旂
今懸額是也

詞人取佳句刻畫竟

難

一作誰

傳英華作刷
練始堪傳

灑灑堆

巨石水中夾江寒出水長沈牛答雲雨如馬戒舟

航

沈牛卽靈湫詩之沈豪牛也水經江水又東逕
廣谿峽注山上有神淵天旱燃木岸上推其灰

燼下穢淵中尋則降雨峽中瞿唐灘灘上有神廟
至靈驗商旅上下饗薦不輟如馬注見十二卷

天意存傾覆神功接混茫干戈連解纜行止憶垂

堂

相如傳家累千
金坐不垂堂

灑灑

灑灑旣沒孤根深西來水多愁太陰

吳楊泉五湖
賦太陰之所

必立靈之所遊 江天漠漠鳥雙去 風雨時時龍一吟 舟人

漁子歌 回首估客胡商淚 滿襟寄語舟航惡 年少

休翻鹽井擲 一作橫 一云摸 黃金 翻鹽井以逐厚利必不顧沈溺之患故公以戒

之

白帝

白帝城中雲出門 魯作城頭 雲若屯 白帝城下雨翻盆高

江急峽雷霆鬪翠 一作木蒼 一作長 藤日月昏戎 一作

去 馬不如歸馬逸千家今有百 一作 家存哀哀寡

婦誅求盡慟哭秋原何處村

黃草

黃草峽西船不歸 赤甲山下行人 正異作 稀 注水經

水又東右逕黃葛峽山高峽峻無人居又左逕明月峽益州記涪州黃葛峽有相思崖今名黃草峽

山草多黃故名通鑑大曆四年涪州守捉使王守

仙伏兵黃草峽胡三省曰黃草峽在涪州之西

水經江水又東南逕赤岬西注是公孫述所造因

山據勢周迴七里一百四十步東高二百丈西北

高一千丈南連基白帝山甚高大不生樹木其石

悉赤土人云如人袒胛故謂之赤甲山荆州圖經

魚復縣西北赤甲山東連白帝城西 秦中驛使無

臨大江一統志在今夔州府城北 消息蜀道兵 一作 戈有是非 鮑曰蜀道兵戈 萬里

秋風吹錦水 誰家別淚濕 羅衣莫愁劔閣終堪據

上仁部詩集 卷十三

聞道松州已被圍

[按史]杜鴻漸至蜀崔旰與楊子琳栢茂林等各授刺史防禦而不正旰專殺主將之罪故有兵戈是非之語蓋言崔氏亂成都栢楊討之其是非不可無辨也然旰本建功西山郭英又通其妾媵激之生變其罪有不專在旰者未幾釋甲隨鴻漸入朝而吐蕃則歲歲為蜀患故末語又不憂劔閣而憂松州也松州先為吐蕃所陷此云已被圍必中間嚴武又收復又按此詩首二語乃夔州作無疑黃鶴疑松州被圍謂廣德元年事因以秦中驛使為李之芳使吐蕃蜀道兵戈為徐知道據劔閣全解俱謬今以舊編正之

夔州歌十絕句

中巴之東巴東山江水開闊流其間

華陽國志劉璋分巴以墊

江以上為巴郡巴郡居巴西巴東之中曰中巴水經注章武二年改白帝為永安巴東郡治也白

帝高為三峽鎮夔州

一作瞿唐

險過百牢關

唐書漢中郡西縣西

南有百牢關錢箋圖經百牢關孔明所建故基在今興元西縣兩壁山相對六十里不斷漢江水流其間乃入金牛益昌路也寰宇記隋開皇中置以入蜀路險號曰百牢

白帝夔州各異城蜀江楚峽混殊名

陸游入蜀記唐故夔州與

白帝城相連杜詩白帝夔州各異城蓋言難辨也按古白帝城在夔州城東故曰各異城瞿唐峽舊名西陵峽與荆州西陵峽相亂故曰混殊名也英雄割據非天意霸王

蔡讀去聲

并吞在物情

英雄割據謂公孫述劉焉輩霸王并吞如漢高以巴

蜀收中國

羣雄競起聞舊作問下刊前朝音潮王者無外見今

朝公羊傳王比毗至訝漁陽結怨恨元聽舜日舊

蕭韶朱浮責彭寵書奈何以

赤甲白鹽俱刺七跡天閭閣繚繞接山巔南都賦

而刺西京雜楓林橘樹丹青合複道重樓錦繡懸記終南

山有樹葉一青一赤望之斑駁如錦繡長安

謂之丹青樹此云丹青謂楓葉丹橘葉青也

灤奴朗東灤西一萬家江北江南晉作江春冬花

水經注白帝山城東望灤溪即以為隍寰宇記夔

州大昌縣西有千頃池水分三道一道南流為奉

節縣西灤水入蜀記夔人謂山澗之流通背飛鶴

江者曰灤居人分其左右謂之灤東灤西

子遺瓊藥相趁鳧雛入擬李陵別詩雙鳧相將牙背飛相遠日已長趙

日楚詞屑瓊藥以為糧是言玉英陸士衡擬古上

山采瓊藥則言花之白也王粲白鶴賦食靈岳之

瓊藥海賦鳧雛離離鶴子淋滲

蜀都賦攢蔣鼓蒲注蔣菰名也

東屯稻畦一百頃北有澗水通青苗困學紀聞東

畱屯之所距白帝城五里東屯之田可百頃稻米

老長歌裏白晝攤錢高浪中

江鄰幾雜志作白馬灘前高浪中○梁冀

傳能意錢之戲注何承天纂文曰詭億一日射意一日射數即攤錢也

憶昔咸陽都市合山水之圖張賣時巫峽曾經寶

屏見楚宮猶對碧峯疑

武侯祠堂

一作生祠

不可忘中有松栢參天長干戈滿

地客愁破雲日如火炎天涼

閩風玄圃與蓬壺中有高堂

諸本同晉作唐

天下無

閩風玄圃

在崑崙蓬壺在東海

借問夔州壓何處峽門江腹擁城隅

諸將五首

漢朝陵墓對南山胡千秋尚入關

後漢董卓傳卓留屯畢圭

苑中使呂布發諸帝陵及公卿以下冢墓收其珍寶關潼關也祿山入長安諸陵必遭焚毀公不忍斥言故託之

漢朝陵墓耳昨日玉魚蒙葬地早時金盃出人

間西京新記宣政門內曰宣政殿初成每見數十騎馳突出高宗使巫祝劉明奴問其所由鬼曰

我漢楚王戊太子死葬于此明奴曰漢書戊與七國反誅死無後焉得葬此鬼曰我當時入朝以路

遠不從坐後病死天子于此葬我漢書自遺誤耳明奴因宣詔欲為改葬鬼曰出入誠不安改葬幸

甚天子歛我玉魚一雙今猶未朽勿見奪也明奴以事奏聞及發掘玉魚宛然棺柩畧盡

神記盧充家西有崔少府墓充一日入一府舍見少府少府以小女與充為婚三日崔曰君可歸女

生男當以相還居四年三月三日臨水戲忽見崔氏抱兒還充又與金盃并贈詩云云充取兒盃及

詩女忽不見充詣市賣盃崔女姨母曰昔吾妹嫁少府生女未出而亡贈一金盃著棺中蔡曰當作玉盃見漢武故事按漢武故事鄴縣有一人于市貨玉杯吏疑其御物欲捕之因忽不見縣送其器推問乃茂陵中物也霍光自呼吏問之說市人形貌如先帝南史沈炯為魏所虜嘗獨行經漢武通天臺為表奏之其畧曰甲帳珠簾一朝零落茂陵玉盃遂出人間即此事也然易玉為金義有未安此與空餘金盃出蓋皆借用盧充事杜詩博議戴叔倫贈徐山人詩云漢陵帝子黃金盃晉代仙人白玉棺可見玉魚金盃皆用西京故實與首句漢朝陵墓相應但漢後稗史自西京雜記風俗通拾遺記諸書而外傳者絕少無從見音現愁汗馬西戎考據耳盧充幽婚恐尚非的証

逼曾閃朱旗北斗殷
判作問諸本多同正異定作殷
代宗紀永泰元年八月侯固懷恩誘吐蕃寇奉天醴泉党項羌渾奴刺寇同州蓋屋京師戒嚴東京賦杖朱旗而建大號

御覽東觀漢記云段熲徵還京師鼓吹曲蓋朱旗騎馬殷天蔽日周必大曰漢書有朱旗絳天杜云曾閃朱旗北斗殷是因朱旗絳天閃見斗亦赤也本是殷字於顏切紅色也修書時宣宗諱正繫或改作聞今既祧不諱則是殷字何疑按左傳三辰旂旗疏云画北斗七星漢書招搖靈旗九夷賓將注云画招搖于旗以征伐招搖北斗第七星也此詩北斗殷當以旗言之次公注謂閃朱旗于北斗城中閒暇自若文義難通用修已經駁正

多少材官守涇渭將軍且莫破愁顏
漢書材官蹶張涇渭在長安西北代宗紀時郭子儀自河中至進屯涇陽李忠臣屯中渭橋通鑑永泰元年九月丙寅回紇吐蕃合兵圍涇陽及暮二虜退屯北原注涇陽之北原此以吐蕃侵逼責諸將也前四句追言祿山破潼關時玉魚金盃援往事以戒之也下遂言祿山之禍未已吐蕃又屢告警急曾不思朱旗閃斗軍容何盛而但任其深入內地涇渭戒嚴爾

諸將獨不憂及陵墓耶按史廣德元年吐蕃入京師劫宮闕焚陵寢玩此詩首末二句言外有餘慨

韓公本意築三城擬絕天驕拔漢旌

舊唐書張仁愿傳景龍二

年拜左衛大將軍同中書門下三品封韓國公神龍三年仁愿于河北築三受降城先是朔方與突厥以河為界河北岸有拂雲祠突厥每入寇必禱祠候冰合而入時默啜西擊娑葛仁愿乘虛奪漠南之地築三城首尾相應以拂雲祠為中城東西相去各四百里皆據津濟遙相接應北拓三百餘里于牛頭朝那山北置烽燧一千八百所自是突厥不得度山放牧朔方無復寇掠新書中城南直朔方西城南直靈武東城南直榆林胡三省曰中受降城在黃河北岸南去朔方千三百餘里安北都護府治焉東受降城在勝州東北二百里西南去朔方千六百里西受降城在豐州地黃河外入

十里東南去朔方千餘里

豈意盡煩回紇馬翻然遠救朔方

至德初郭子儀領朔方軍以回紇兵討安慶緒

胡來不覺潼關隘龍起猶

聞晉水清

舊注胡來謂祿山也

水經晉水出晉陽縣西懸壅山東入汾水錢箋一行并

州起義堂頌我高祖龍躍晉水鳳翔太原冊府元龜高祖師次龍門縣代水清太宗生時有二龍戲于門外井中經三日乃冲天而去獨使至尊憂社稷諸君何以答

升平

此責諸將之借助于回紇也自回紇助順肅宗之復兩京雍王之討朝義皆用回紇兵力卒之恃功侵擾反合吐蕃入寇公故追感晉陽起義之盛而嘆諸將之不能為天子分憂也杜詩博議胡來舊指祿山或以為指吐蕃皆非是愚謂此指回紇為懷恩所誘連兵入寇也潼關設

險本以控制山東而今朔方失守胡騎反從西北蹂躪三輔則潼關之險失矣其害皆起于借兵收復然太宗龍興晉陽亦嘗請兵突厥內平隋亂其後突厥恃功直犯渭橋卒能以計摧滅之此不獨太宗之神武亦由英衛二公專征之力也故繼之曰獨使至尊憂社稷諸公何以答升平所以勉子儀者至矣

洛陽宮殿化為烽休道秦關百二重

漢紀秦得百二焉注秦地

險固二萬人足當諸侯百萬人

滄海未全歸禹貢薊門何處盡

黃作

覓堯封

薊門注見四卷盡堯封如王制北不盡恒山南不盡衡山之盡今流俗本皆從覓非

也滄海薊門即河北幽瀛等州時節度使李懷仙等收安史餘黨相與蟠據其地

朝廷衰

職雖多預

師尹本作誰爭補

天下軍儲不自供

按補袁宰相之職唐

諸鎮節度多加中書令平章事兼領內銜所謂兼職雖多預也府兵法壞兵農遂分天下軍須皆仰給餽饟而不自食其地所謂軍儲不自供也

甲事春農

舊唐書廣德二年王綰拜同平章事其年八月代李光弼都統河南淮西山南

東道諸節度行營事兼領東京留守歲餘遷河南副元帥請減軍資錢四十萬貫修東都殿宇

此責諸將坐視河北淪棄不修屯營之制而猶有取于王相國曰稍喜者亦不滿之辭

迴首扶桑銅柱標冥冥氛祲未

一作不

全銷

扶桑注見五卷

南史林邑國漢日南郡象林縣古越裳界也北接九真郡南界水步道二百餘里有西屠夷亦稱王馬援所植兩銅柱表漢界處也水經注昔馬文淵積石為塘達于象浦建金標為南極之界唐書環王本林邑其南大浦有五銅柱山形若倚蓋西重岩東涯海明皇令特進何履光以兵定南詔復立

馬援銅柱乃還投荒雜錄愛州越裳翡翠無消息

九真郡有銅柱馬援以表封疆

南海明珠久寂寥漢西域傳贊孝武之世睹犀布

明珠文甲通犀翠羽之珍盈于後宮後漢賈琮傳

交趾土多珍產明璣翠羽瑋瑁異香美木之屬嶺

表錄異廉州有大池謂殊錫曾為大司馬總戎皆

之珠池每年刺史修貢

插侍中貂唐書門下省侍中二人正二品掌出納

貂帝命相禮儀與左右常侍中書令並金

貂此因南荒不靖責諸將名位益崇不思銷氛祲

以報聖朝也錢箋此言朝廷不當使中官為

將也開元中中官楊思勗將兵討安南五溪殘

酷好殺而越裳不貢矣代宗初中官呂太乙收

珠廣南阻兵作亂而南海不靖矣李輔國以中

官判元帥行軍司馬專掌禁兵又拜兵部尚書

詔羣臣于尚書省送上所謂外錫也魚朝恩以

中官為天下觀軍容宣慰處直使程元振加鎮

軍大將軍右監門衛大將軍充寶應軍使所謂

總戎也炎風朔雪皆天王之地只當精求忠良

以翊聖朝豈可使一二中人據將帥之重任自

取潰債乎立意如此而詞旨敦厚不露頭角真

錦江春色逐人來巫峽清秋萬壑哀殷仲文詩哀

正憶往時嚴僕射夜音共迎中使望鄉臺主恩前後

三持節軍令分明數舉杯按嚴武一鎮東川兩鎮

公黃鶴紛紛諸說俱為西蜀地形天下險安危須

仗出羣材史鑑所惑今盡削之

史鑑所惑今盡削之

仗出羣材

仗出羣材

仗出羣材

仗出羣材

仗出羣材

仗出羣材

仗出羣材

仗出羣材

仗出羣材

仗出羣材

仗出羣材

仗出羣材

仗出羣材

仗出羣材

仗出羣材

錢箋此言蜀中將帥也是時崔旰相茂琳等交
攻杜鴻漸惟事姑息奏以節制讓旰茂琳等各
為本州刺史上不得已從之鴻漸以三川副元
帥兼節度主恩尤重然軍令分明有愧嚴武遠
矣公故感今而指昔謂必如武出羣之才斯可
當安危重寄而惜鴻漸之非其人也又曰鴻漸
入蜀以軍政委崔旰日與僚屬縱酒高會故日
軍令分明數舉杯追思嚴武之軍令實闇譏鴻
漸之日飲不事事有愧主恩也八哀詩于嚴武
則云豈無成都酒憂國只細傾可以互相証明

秋興八首

玉露凋傷楓樹林巫山巫峽氣蕭森

李密詩金風蕩佳節玉露

凋晚林 水經注江水歷峽東逕新崩灘其下十
餘里有大巫山非惟三峽所無乃當抗峯岷峨偕
嶺衡疑其間首尾一百六十里謂之巫峽蓋因山
為名也三峽七百里中兩岸連山畧無闕處自非

亭午夜分不見曦月江間波浪兼天湧塞上風雲

張協詩荒楚鬱蕭森見四卷叢菊兩重一作開他日淚孤舟一繫

故園心公至夔州已經二秋時曦舟以俟出峽故

懷故園寒衣處處催刀尺白帝城高急暮砧郭泰

衣工秉刀尺 砧搗衣夔府孤城落日斜每依北一作斗望京華舊唐書

四年夔州為都督府督歸夔忠萬涪渝南七州天

寶元年改雲安郡乾元元年刺史唐論請升為都

督府尋罷之 按南斗不直夔城公詩有秦城北

斗邊又云秦城近斗杓作北斗是趙蔡皆主此說聽猿實下三聲淚奉使虛隨八月槎水經注每至

晴初霜旦林

寒澗肅常有高猿長嘯屬引淒異空岫傳響哀轉
久絕故漁者歌曰巴東三峽巫峽長猿鳴三聲淚
沾裳 峽猿感淚向聞其語今乃信之故曰實畫
下海上浮查有時自還今不得歸故曰虛隨也

省香爐違伏枕城樓粉堞隱悲笳 漢官儀尚書省中皆以胡粉塗

壁紫青界之畫古列士重行書贊尚書郎更直于
建禮門內臺給青縑白綾被或錦被幃帳茵褥通
中枕女侍史二人皆選端正執香爐燒 請看石上
薰從入臺中護衣服 山樓白帝城樓

藤蘿月已映洲前蘆荻花 望京之時緊應次句

千家山郭靜朝暉日日 一作處江樓坐翠微信宿漁

人還汎汎清秋燕子故飛飛 文昌雜錄燕子至秋社乃去仲春復來

匡衡抗疏功名薄劉向傳經心事違 漢匡衡傳衡為少傅數年

數上疏陳便宜及朝廷有政議傳經以對言多法
義建昭三年代韋玄成為丞相 劉向傳宣帝初

立穀梁春秋徵更生受穀梁講論五經于石渠成
帝即位更名向詔領校中五經秘書 公疏論房
瑄旋貶于外故言進欲如衡之抗疏言事而遇
已不及退欲如向之校經于朝而又與願違也 同

學少年多不賤五陵衣馬自輕肥 西都賦北眺五陵注長陵安陵

陽陵茂陵平陵也 漢書徒吏二千石高貴富人豪
俠兼并之家于諸陵 錢箋七歌云長安卿相多
少年所謂同學者長安卿相也曰少
年曰輕肥公之目當時卿相如此

聞道長安似奕碁百年世事不勝 一作堪悲 左傳奕者舉碁

不定不勝其偶而况置君而不定 王侯第宅皆新

主文武衣冠異昔時直北關山金鼓震 他本征西

車馬

樊作

羽書遲

一作馳

舊注

直北謂隴西關

也 羽書即羽檄按史廣德元年吐蕃入長安徵天下兵莫至故曰羽書遲

魚龍寂寞

秋江冷故國平居有所思

錢箋水經注魚龍以秋日為夜龍秋分而降蟄

寢于淵故以秋日為夜也

此嘆長安之游經喪亂也金鼓羽書謂吐蕃頻年入寇

前三章俱主夔州言此章以下皆及長安之事

蓬萊宮闕對南山承露金莖霄漢間

唐會要大明宮龍朔三年

號曰蓬萊宮北據高原南望爽塏每天晴日朗南望終南山如指掌京城坊市街陌如在檻內

望瑤池降王母東來紫氣滿函關

漢武內傳七月七日上齋居承

華殿忽青鳥從西來集殿前上問東方朔朔曰此

西王母欲來也有頃王母至關尹內傳關令尹

喜常登樓望見東極有紫氣西邁曰應有聖人經

過京邑乃齋戒其日果見老君乘青牛車來過史記正義抱朴子云老子西遊遇關

令尹喜于散關或以為函谷關雲移雉尾開宮

扇日繞龍鱗識聖顏雉尾扇注見五卷唐會要開元中蕭嵩奏朔望受朝宣政

殿請備羽扇于殿兩廂上將出所司承旨索扇扇合上坐定乃去扇將退又索扇如初南齊書高

帝龍穎鐘聲鱗文遍體漢書高一臥滄江驚歲晚

祖隆準而龍顏注顏頤頤也

幾回青瑣點一作朝班樓鑰曰點與玷通古詩多照非

葩莫之點辱陸厥答內兄詩復點銅龍門杜詩幾回青瑣點朝班正承用此也

一而足以貴妃嘗為女道士也天寶元年玄元皇帝降形云有靈寶符在函谷關尹喜宅傍上發使求得之故曰東來紫氣滿函關也雖記天寶承平盛事而荒淫失政亦略見矣雲移二句記朝儀之盛曰識聖顏者公以布衣召見所謂往時文彩動人主也落句方及拾遺移官之事

瞿唐峽口曲江頭萬里風煙接素秋

薛道衡詩鳥道風烟接梁

元帝纂要秋曰白藏亦曰素秋

花萼夾城通御氣芙蓉小苑入邊

愁

舊唐書南內曰興慶宮宮西南隅有花萼相輝勤政務本之樓開元二十年六月遣范安及于

長安廣花萼樓築夾城至芙蓉苑芙蓉園注見一卷漢書蕭望之署小苑東門候小苑宜春苑也

宜春苑即曲江曰入邊愁見御苑已廢

珠簾繡柱圍黃鵠

一作鶴鶴鵠古通

錦纜牙檣起白鷗

西京雜記昭帝始元元年黃鵠下建章太液池中帝作黃鵠歌

圍黃鵠蓋用此事夢彌云柱帷繡作黃鵠文非錦纜牙檣言泛舟曲江樂遊園詩青春波浪芙蓉

園是也回首可憐歌舞地秦中自古帝王州

此歎曲江歌舞之盛不可復觀也

昆明池水漢時功武帝旌旗在眼中

漢書元狩三年發謫吏穿

昆明池臣瓚曰西南夷傳越雋昆明國有滇池方三百里漢使求通身毒國為昆明所閉欲伐之故作昆明池象之以習水戰在長安西南周回四

里長安志昆明池在長安縣西二十里今為民田西京雜記昆明池中有戈船樓船各數百艘樓

船上建樓檣戈船上建戈矛四角垂幡旌葆麾蓋照灼織女機絲虛夜月石鯨鱗甲動秋風

曹毗志怪昆明池作二石人東西相望象牽牛織女西都賦注作牽牛織女于左右以象天河西京雜記昆

明池刻玉石為鯨魚每至雷雨魚常鳴吼 波漂菰

米沈雲黑露冷蓮房墜粉紅 菰米注別見西京賦 昆明靈沼黑水玄陟

注水色黑故曰玄陟趙曰沈雲黑言菰米之多望 之長遠黯黯如雲之黑也爾雅荷芙蕖其實蓮

其根藕其中的注蓮謂房也杜詩博議北史李順 興言昆明池中有大荷葉可取盛餅食其居去池

十數里口不移影順興負荷葉而歸脚猶泥可証 昆明蓮花自古有之注家都失引楊慎曰菰米

不收而聽其沈波蓮房不抹而任其墜露讀二語兵戈亂離之狀具見矣 關塞極天惟

烏道江湖滿地一漁翁

此嘆昆明荒涼玄宗窮兵南詔旋致禍亂故借 漢武事以發歎也織女以下極狀昆明清秋景

物故國舊君之感言外悽然

昆吾御宿自逶迤紫閣峰陰入漢陂

羽獵賦序武帝廣開上林

東南至宜春鼎湖御宿昆吾晉灼曰昆吾地名上 有亭師古曰御宿苑在長安城南今之御宿川也

錢箋長安志昆吾亭在藍田縣境御宿川在萬年 縣西南四十里三秦記樊川一名御宿川張禮

遊城南記圭峰紫閣在終南山四皓祠之西圭峰 下有草堂寺紫閣之陰即漢陂杜詩紫閣峰陰入

漢陂是也長安志終南有紫閣 峰一統志在鄠縣東南三十里香稻 一作紅豆啄

餘一作 鸚鵡粒碧梧棲老鳳凰枝 趙曰紅稻宮中 以供鸚鵡者

香稻碧梧漢陂景物鸚鵡鳳凰形 容其美耳筆談日為倒句非是 佳人拾翠春相

問仙侶同舟晚更移 洛神賦或採明珠或拾翠羽 後漢書李膺與郭泰同舟

而濟眾賓望 綵筆昔遊 曾 干氣象白頭吟望苦 之以為神仙

低垂 綵筆指集中漢陂行諸詩于氣象即賦詩分氣象意也 低垂注見前

錢箋此記遊漢陂之事也仙侶同舟謂岑參兄弟公詩云氣衝星象表詞感帝王尊所謂綵筆昔曾干氣象也公與岑參輩宴遊在天寶獻賦之後窮老追思故有白頭吟望之嘆焉

張性曰自聞道長安以後五詩皆以前六句詠長安之事末乃嘆其不得歸也

詠懷古跡五首 吳本作詠懷一章古跡四首

支離東北風塵際漂泊西南天地間 東北風塵謂祿山反范陽

三峽樓臺淹日月五溪衣服共雲山 五溪注見九卷後漢南蠻

傳帝女妻槃瓠解去衣裳為僕鑿之結著獨力之衣生六男六女織績木皮染以草實好五色衣服裁製皆 羯 事主終無賴詞客哀時且未還庾信有尾形

生平最蕭瑟暮年詩賦動江關 庾信傳信在周雖位望通顯常有鄉

關之思乃作哀江南賦以致其意其辭曰信年始二毛即逢喪亂蕪是亂離至于沒齒燕歌遠別悲不自勝楚老相逢泣將何及又云將軍一去大樹飄零壯士不還寒風蕭瑟

搖落深知宋玉悲風流儒雅亦吾師 宋玉九辨草木搖落而變

衰 悵望千秋一灑淚蕭條異代不同時江山故宅

空文藻雲雨荒臺豈夢思 宋玉宅注別見趙曰宋玉宅歸州荊州皆有之

此言歸州宅也 高唐賦皆先王嘗遊高唐夢見一婦人王因幸之去而辭曰妾在巫山之陽高丘

之岨且為行雲暮為行雨朝朝暮暮陽臺之下 按高唐稱先王夢神女本寓言懷王以諷襄王之荒淫耳世人相傳遂致疑雲雨之事公 最是楚宮俱云豈夢思明其為子虛亡是之說也

泯滅舟人指點到今疑

羣山萬壑赴荆門生長明妃尚有村荆門山在峽州

昭君村詳十二卷石崇明君詞序明君本昭君觸晉文帝諱改焉一去紫臺連朔

漠獨留青塚向黃昏別賦紫臺稍遠關山無極善日紫臺即紫宮也崔國輔昭

君詩紫臺綿望絕秋草不堪論歸州圖經胡地多白草昭君冢獨青鄉人思之為立廟香溪一統

志昭君墓在古豐州西六十里畫圖省識春風面環珮空歸夜月

魂西京雜記元帝後宮既多使畫工圖形按圖召幸之宮人皆賂畫工獨王嬙不肯遂不得見匈奴來朝求美人為闕氏上以昭君行及去召見貌

為後宮第一帝悔之窮按其事畫工皆棄市圖之面本非真容不曰不識而曰省識蓋

婉詞月夜竟歸明其始終不忘漢宮也千載琵琶

琵琶作胡語分明怨恨曲中論釋名琵琶本胡中馬上所鼓也推手前曰

琵琶引却曰琵琶石崇明君詞序昔公主嫁烏孫令琵琶馬上作樂以慰其道路之思其送明君亦必爾

也其造新曲多哀怨之聲琴操昭君在匈奴恨帝始不見遇乃作怨思之歌後人名為昭君怨

蜀主窺吳幸三峽崩年亦在永安宮蜀志章武二

年先主敗于猗亭由步道還魚復改魚復為永安三年四

月先主殂于永安宮寰宇記宮在州西七里翠華

想像空一作寒山裏玉殿虛無野寺中古廟杉松巢

水鶴原注殿今為寺廟在宮東歲時伏臘走村翁春秋繁露鶴

其生氣則益喜而鳴武侯祠屋常隣近一體君臣祭祀同

諸葛大名垂宇宙宗臣遺像肅清高三分割據紆

籌策萬古雲霄一羽毛言孔明籌策特屈于三分若其聲名飛揚卓絕萬古

如雲霄一羽誰能匹之公詩有飛騰戰伐名可悟雲霄羽毛之義焦氏筆乘云言人以三分割據為

孔明功業不知此乃其所輕為伯仲之間見伊呂

正如雲霄間一羽毛耳說亦通

指揮若定失蕭曹魏文帝典論傅毅之于班固伯仲之間耳陳平傳誠能去兩

短集兩長天下指揮即定矣錢箋張輔葛樂優劣論孔明殆將與伊呂爭儔豈徒樂毅為伍後魏

崔浩著論亮不能為蕭曹亞匹謂陳壽貶亮非為失實公此詩以伊呂蕭曹相提而論所以伸張輔

之說而抑崔浩之黨陳壽也運舊作福趙定作運移漢祚終難復一作難恢

復志决身殲軍務勞

雨不絕

鳴雨既過漸細晉作細雨微映空搖颺去聲如絲飛堦前

短草泥不亂院裏長條風乍稀說文院垣也唐韻室有垣墻者為院

黃鶴謂是嚴武幕中非也舞石旋應將孔子行雲莫自濕仙衣

御覽甄烈湘川記石形似燕大小如一山明雲淨即翩翩飛翔羅含湘中記石燕在零陵縣遇風雨

則飛舞如燕止則為石行雲用神女事眼邊江舸何匆促未待一作得

安流逆浪歸

晚晴

返一作晚照斜初微一作散浮雲薄未歸江虹明遠一作

上二部詩集 卷十三

近飲峽雨落餘飛鳧鶴一作雁終高去能罷覺自肥

秋分客尚在竹露夕一作久微微

宿江邊閣即西閣也年譜大曆元年秋公寓夔之西閣

暝色延朝徑高齋次水門襄河記城內有高齋梁昭明造文選處簡文為

晉安王時引劉孝威等於此綜覈詩集因號為高齋薄雲巖際宿孤月浪中

翻何遜詩薄雲巖際鶴鶴追飛靜一作盡豺狼得食

喧不眠憂戰伐無力正乾坤

夜宿西閣呈元二十一曹長

城暗更籌急樓高雨雪微稍通綃幕霽遠帶玉繩

稀說文帷在上曰幕綃幕以綃為之也玉繩注見二卷門鵲晨光起一作喜

檣一作牆烏宿處飛門鵲檣烏皆言曉景舊注門鵲指門端刻鵲檣烏船檣上刻烏

形皆曲說也寒江流甚細有意待人歸

西閣口號呈元二十一

山木抱雲稠寒江繞上頭雪崖纔變石風慢不依

樓社稷堪流涕安危在運籌看君話王室感動幾

銷憂

西閣雨望

樓雨霑雲幔山寒魯作高著木城逕添沙面出湍減

石稜生途濤故沙面添菊藥淒疎放松林駐遠情湍漲故石稜減

滂沱朱檻濕萬慮倚一作傍簷楹一作傍

西閣三度期大昌嚴明府同宿不到唐書大昌

縣屬夔州

問子能來宿今疑索故要韻會故古通作固索故要言明府不來疑索我

之固要而後至也匣琴虛夜夜手板自朝朝周禮疏古人

記事後代用簿簿今手板晉輿服志八座執笏其

餘卿士但執手板海錄今名刺也按古人施敬則

用手板自朝朝候明府之久也或曰謂明府勤于參謁上官故期而不至也金吼霜鐘

徹花催臘一作炬銷霜鳴注霜降則鐘鳴故言知

也早鳧江檻底雙影謾飄颻又以早來期之

西閣二首

巫山小搖落碧色見郭作松林百鳥各相命孤雲

無一作自心王粲登樓賦鳥相鳴而舉翼注大層

晉作軒俯江壁要路亦高深朱紱猶紗帽新詩近

玉琴唐書隋貴臣多服烏紗帽後漸廢貴賤通服

之服李義山詩烏帽逸人尋折上巾此云朱紱猶紗帽蓋當時以為隱居

此可証也玉琴注見前功名不早立衰疾謝

知音哀世非王粲終然一作朝學越吟史記越人莊

珪有頃而病楚王曰烏今富貴矣亦思越不使人往聽之猶越聲也登樓賦莊鳥顯而越吟

懶心似江水日夜向滄洲不道含香賤其如鑷白

休漢官儀尚書郎握蘭含雞舌香奏事與黃門侍郎對揖南史鬱林王年五歲戲高帝旁帝命

左右鑷白髮問王我誰耶答曰太翁帝笑曰豈有為人所作曾祖而拔白髮乎即擲鏡鑷經過

凋舊作凋趙定作凋碧柳蕭瑟倚朱樓畢娶何時竟消中

得自由後漢書何子平男女嫁娶畢勅斷家事勿復相關消中注見十一卷豪一作

榮華看古往服食寄冥搜詩盡人間興兼須入海

求古詩服食求神仙公詩到今有餘恨不得窮扶桑又云蓬萊如可到衰白問羣仙末二語即

此意

西閣夜

恍惚寒山暮逶迤白霧昏山虛風落石樓靜月侵

門擊柝可憐子無衣何處村時危關百慮盜賊爾

猶存

夜一云秋夜客舍

露下天高秋水一作氣清空山獨夜旅魂驚王粲七哀獨夜

不成寐疎燈自照孤帆宿新月猶懸雙杵鳴杵春杵也兩人

對舉之故曰雙南菊再逢人臥病北書不至雁無情南菊再逢

即所云散菊兩開也步簷舊作蟾趙定作簷倚杖看牛斗銀漢遙應

接鳳城按楚詞曲屋步欄注步欄長砌也上林賦步欄周流注步欄步廊也欄古簷字說文

杜工部詩集卷之十四
又作檐雷青日札云步檐如今之飛檐步廊也屋
之半間亦曰一步河圖括地象河精上為天漢
亦曰銀漢曰銀河梁戴暉詩黑龍過飲渭丹鳳俯
臨城趙曰秦穆公女吹簫鳳降其城因號丹鳳城
其後言京師之城曰鳳城李嶠題
城詩獨下仙人鳳羣驚御史烏

辭并

門攀淋可對千無木何處林却武關百歲益知爾
出寒山暮變或白露吞山盡風卷石對

杜工部詩集卷之十四目錄

松陵 朱鶴齡 輯註

穎川 劉體仁

參定

崑山 葛雲芝

覆舟二首 奉漢中王手札 奉漢中王手

札報韋侍御蕭尊師 存歿口號二首

月圓 中宵 不寐 遠遊 遣愁 秋清

秋峽 雨晴 垂白 搖落 草閣 江

月 江上 中夜 江漢 吹笛 南極

秋日寄題鄭監湖上亭三首 雨 雨

二首 八哀詩 覽柏中丞兼子姪數人除

官制詞因述父子兄弟四美載歌絲綸 覽

鏡呈柏中丞 陪柏中丞觀燕將十二首

杜工部詩集卷之十四目錄終

杜工部詩集卷十四

松陵 朱鶴齡 輯註

大曆中公居夔州作

覆舟二首

巫峽盤渦曉黔陽貢物秋丹砂同隕石翠羽其沉

舟本草丹砂久服通神明不老輕身神仙能化為

承衍義云出辰州蠻峒老鴉井者最良左傳隕

石于宋五爾雅注翠鷁似燕紺色生鬱林異物

志翡赤而翠青其羽可以為飾鄒陽書積羽沈舟

貢物皆藏于此也 篙工幸不溺俄頃逐輕鷗

竹宮時望拜桂館或求仙

漢禮樂志正月上辛用事甘泉園丘昏祠至明

夜常有神光集于祠壇天子自竹宮而望拜百官

侍祠者數百人皆肅然動心焉師古曰竹宮去壇

三里鄭祀志公孫卿曰仙人好樓居于是上令

長安作飛廉桂館甘泉作益壽延壽觀使卿持節

設具而候神人師古 **媧** 陟嫁 **女凌波日神光照夜**

曰飛廉桂館二館名 **年** 參同契河上媧女靈而最神得火則飛不染垢

塵真一子注河上媧女即真汞也漢真人大丹

訣媧女隱在丹砂中道家四象論西方庚金淑女

之異名故有媧女之號洛神賦凌波微步 郊祀

志宣帝築世宗廟神光與于殿旁 **徒聞斬蛟劍無**

如燭狀武帝紀祭后土神光三燭 **復爨犀船**

呂氏春秋荆人飲飛得寶劍渡江中流

兩蛟繞舟幾沒飲飛拔劍斬蛟乃得濟

晉書溫嶠宿牛渚磯水深不可測世云其下多

怪物嶠遂燃犀角照之須臾見水族覆火奇形異

狀 **使者隨秋色迢迢欲上天** 上天言歸朝也

此詩蓋紀當時之事也真汞出于丹砂道家以

汞屬腎為水鉛屬心為火故汞喻之河上媧女

媧女凌波神光照夜言天子方修丹房之術而

復大興祠祀以求長生也斬蛟四句方及覆舟

所云使者疑即方士故借漢武事以為諷耳夢

弼注謂刺玄宗不知唐世人主多好神仙豈必

玄宗耶

奉漢中王手札

國有乾坤大王今叔父尊剖符來蜀道歸蓋取荆

門 王先貶蓬州時罷 **峽險通舟過** 陳作 **江長注海**

郡歸朝取道夷陵

奔主人畱上客避暑得名園前後緘書報分明饌

玉恩主人謂歸州郡守賦矜其宴居則珠服王饌天雲浮絕壁風竹

在華軒已覺良一作宵永陳作逸何看駭浪翻入期

朱邸雪朝旁紫微垣玉海漢書注郡國朝宿之舍在京師者率名邸諸侯朱戶

故曰枝乘文章老河間禮樂存悲秋宋玉宅失路

武陵源淹薄俱崖口東西異石根枚乘注見九卷漢書景帝子

禮樂對三雍宮悲秋謂漢中王失路公自謂也

歸州在夔之東夷音迷咫尺鬼物傍一作黃昏犬倚

馬誠為戀狐狸不足論從容草奏罷宿昔奉清樽

曹植表不勝犬馬戀主之情奉清樽于草奏之餘蓋言為拾遺時也或云言王入朝草奏當念我

之邀歡于宿昔亦通

奉漢中王手札報韋侍御蕭尊師亡

秋日蕭韋逝淮王報峽中少一作小年疑柱史多術

怪仙公韋以年少而亡故疑之蕭學仙而亦亡故怪之不但時人惜祗應

吾道窮一哀侵疾病相見自兒童處處隣家笛飄

飄客子蓬強吟懷舊賦已作白頭翁曹植詩轉蓬離本根飄飄

隨長風類此客遊子捐軀遠從戎潘岳有懷舊賦

存歿口號二首

席謙不見近彈碁一作畢耀仍傳舊小詩原注

道士席謙吳人善彈碁畢耀善為小詩○梁冀傳
冀善彈碁格五注藝經曰彈碁兩人對局白黑碁
各六枚先列碁相當下呼上更相彈也其局以石
為之古今詩話彈碁有譜一卷唐賢所為其局方
五尺中心高如蓋其顛為小壺四角微起李義山
詩莫近彈碁局中心最不平謂其中尊也白樂天
詩彈碁局上事最妙是長斜謂持角長斜一發過
半局譜中具有此法柳子厚叙用二十四碁者即
此戲也今人
罕為之矣
玉局他年無限笑晉作
白楊今日幾

人悲

鄭公紛繪隨長夜曹霸丹青已白頭原注高士榮
陽鄭虔善畫

山水曹霸 天下何曾有山水人間不解重驪驪

善畫馬 容齋續筆子美存歿絕句每篇一存一歿蓋席
謙曹霸存畢耀鄭虔沒也魯直荆江亭即事十

首其一云閉門覓句陳無已對客揮毫秦少游
正字不知溫飽味西風吹淚古藤州乃用此體
時少游歿而
無已存也

月圓

孤月當樓滿寒山動夜扉委波金不定照席綺逾

依月賦委照而吳業昌郊祀歌月穆穆以金波
鄒陽酒賦綃綺為席犀璫為鎮江淹詩綺席生

埃得未缺空山靜高懸列宿稀故園松桂一作發萬

里共清輝

中宵

西閣百尋餘中宵步綺疏梁冀傳憲牖皆有綺疏
注綺疏謂鏤為綺文也

飛星過水白落月動沙虛擇木知幽鳥潛沙想巨
魚親朋滿天地兵甲少來書

不寐

瞿唐夜水黑城內改更籌翳翳月沈霧輝輝星近

樓氣衰甘少寐心弱恨知

吳并和陳作
多黃作容

愁多壘滿

山谷桃源無處求

遠遊

江濶浮高棟雲長出斷山塵沙連越嶺風雨暗荆
蠻雁矯銜蘆內猿啼失木間傲裘蘇季子歷國未

知還

遣愁

養拙蓬爲戶茫茫何所開江通神女館地隔望鄉

臺

水經注丹山西卽巫山宋玉所謂帝女居之名
曰瑤姬朝爲行雲暮爲行雨朝朝暮暮陽臺之

下旦早視之果如其言故爲立廟號朝雲焉方輿
勝覽神女廟在巫山縣治西北二百五十步有陽

雲臺吳船錄陽臺高唐觀人云在來鶴峯上宋玉
賦本託諷襄王後世一切以兒女褻之今廟中石

刻引墉城記瑤姬西王母之女稱雲華夫人助禹
驅神鬼斬石疏波有功見紀今封妙用真人廟額

曰凝真觀望鄉臺
在成都故曰地隔

漸惜容顏老無由弟妹來兵

戈與人事回首一悲哀

秋清

高秋疎肺氣白髮自能梳藥餌增加減門庭悶掃
除杖藜還客拜愛竹遣兒書十月江平穩輕舟進
所如

秋峽

江濤萬古峽肺氣久衰翁不寐防巴虎全生狎楚
童衣裳垂素髮門巷落丹楓常怪商山老兼存翊
贊功

秋晴 雨晴

雨晴一作山不改晴能峽如新天路休殊俗秋江

思殺人有猿揮淚盡無犬附一作書頻述異記陸

黃耳黠慧能解人語機在洛久無家問為書盛以竹筒繫犬頸犬即馳還家既得答仍馳還洛故

國愁眉外長歌欲損神

垂白一作白首詩同

垂白馮唐老清秋宋玉悲江喧長少睡樓迴獨移
時多難身何補無家病不辭甘從千日醉未許七

哀詩魏都賦醉耐中山沈酒千日搜神記狄希中山人能造千日酒飲之一醉千日曹植王

案張載皆有七哀詩

搖落

搖落巫山暮寒江東北流烟塵多戰鼓風浪少行舟鵝費羲之墨貂餘李子裘長懷報明主臥病復高秋

草閣

草閣臨無王作蕪非地柴扉永不關頭陀寺碑飛閣透迤下臨無地魚龍迴夜水星月動秋山久一作夕露清一作晴初濕高雲薄未還汎舟慙小婦飄泊損紅顏

江月

江月光於一作如水高樓思殺人曹植詩明月照高樓流光正徘徊

肩吾望月詩樓上徘徊月窻中愁思人天邊長作客老去一霑巾玉

露溥一作團清影銀河沒半輪誰家挑錦字滅燭一作

滅晉列女傳竇滔妻蘇蕙字若蘭織錦為迴文璇璣圖詩贈滔宛轉循環以讀之

詞甚悽惋凡八百四十字

江上

江上日多病蕭蕭荆楚秋高風下木葉永夜攬貂裘勲業頻看鏡行藏獨倚樓時危思報主衰謝不能休

中夜

中夜江山靜危樓望北辰長為萬里客有媿百年

身故國風雲氣高堂戰伐塵蔡曰故國長安也

雛負恩澤嗟爾太平人

江漢

江漢思歸客乾坤一腐儒片雲天共遠永夜月同

孤落日心猶壯秋風病欲蘇古來存老馬不必取

長途

吹笛

吹笛秋山風月清誰家巧作斷腸聲風飄律呂相

和切月倚他本關山幾處明笛賦律呂既和哀聲

有開山月解題云關山月傷離騎中宵堪北走

音奏武陵一曲想南征世說劉越石為騎圍數重

月登樓清嘯賊聞之凄然長嘆中夜奏胡笳賊

皆流涕人有懷土之思向曉又吹之賊並棄圍奔

走錢箋陳周弘讓長笛吐清氣詩胡騎爭北歸偏

知別鄉苦古今注武溪深乃馬援南征之所作

也援門生爰寄生善吹笛援作歌以和之名曰武

溪深陳賀衡長笛吐清氣詩方知出塞不作武

陵故園楊柳今搖一云落何得愁中却舊作曲王

杜詩藁盡生錢箋宋書晉太康末京洛為折楊柳

作却之歌有兵革辛苦之辭舊唐書樂志

梁樂府胡吹歌云上馬不捉鞭反拘楊柳枝下馬吹橫笛愁殺行客兒此歌詞元出北國之橫笛演繁露笛亦有落梅折柳二曲今其詞亡不可考矣

南極

南極青山眾西江白谷分古城疎落木荒戍密寒

雲歲月蛇常見風颺虎或一作聞近身皆鳥道殊

俗自人羣睥睨登哀柝舊作矛趙孤照夕曛亂

離多醉尉愁殺李將軍古今注女牆城上小牆也亦名睥睨言于城上睥睨

人也左傳鄭伐許穎考叔取鄭伯之旗蝥弧以先登

從人飲還至亭灞陵尉醉呵止廣廣騎曰故李將軍尉曰今將軍尚不得夜行何故也宿廣亭下

秋日寄題鄭監湖上亭三首

鄭審為秘書少監審湖亭

在江陵

碧草違

一作逢

春意沅湘萬里秋池要山簡馬月淨

一作靜

庾公樓

按地志孫權改鄂曰武昌以陸遜輔太子鎮之晉永平中置江州庾亮為

刺史治此在武昌郡東北八十里祝穆謂亮所登南樓乃武昌縣安樂宮端門是也郡治南黃鶴山

頂上亦有南樓非亮所登宋李燾有辨

磨滅餘篇翰平生一釣舟

書序

其餘錯亂磨滅

高唐寒浪滅髣髴識昭丘

高唐賦序楚襄王與宋玉遊于

雲夢之臺望高唐之觀寰宇記陽雲臺高一百二十丈南枕長江宋玉云遊陽雲之臺望高唐之觀

卽此也登樓賦北彌陶牧西接昭丘善曰荆州圖記云當陽東南七十里有楚昭王墓登樓則見

所謂昭丘

前四句秋日湖亭之勝下二句傷鄭監之失志而寄興于此末二句則寄題之情也據漢書注高唐在雲夢華容縣後人因巫山神女遂傳在巫峽此詩高唐寒浪減髮髯識昭丘及夔州歌中有高唐天下無皆指在巫峽者言之

新作湖邊宅還聞賓客過自須開竹逕誰道避雲

蘿官序潘生拙才名賈傳

他本多潘岳閒居賦序作諡

命之年入徒官而一進階再免一除名一不拜職遷者三而已矣雖通塞有遇抑亦拙者之效也鄭時謫居江陵故以潘岳賈諡比之捨舟應卜地隣接意如何

暫阻

一作蓬萊閣終為江海人

華嶠後漢書學者稱東觀為老氏藏

室道家蓬萊桓帝時始置秘書監魚揮金應

平聲物

理拖玉豈吾身

張協詠二疏詩揮金樂當年歲暮不留儲顧謂四座賓多財為累愚

西征賦飛翠綉拖鳴玉以出入禁門者眾矣言鄭之不拖玉而揮金者蓋安物理之常而悟此

身之

美黃秋尊滑

一作弱

盃凝

郭黃

露菊新

潛詩秋菊有

佳色衰露掇其英一觴雖獨進盃盡壺復傾

賦詩分氣象佳句莫頻頻

或作莫辭頻○氣象湖亭景物之氣象也趙曰莫頻頻言莫不頻頻有之乎

雨

行雲遞崇高飛雨靄而至潺潺石間溜汨汨松上

駛亢陽乘秋熱百穀皆

一作亦

已棄皇天德澤降焦

卷有生意應璩書頃者炎旱日更甚砂礫銷鑠草木焦卷前雨傷卒暴今

雨喜容易不可無雷霆間作鼓增氣佳聲達中宵

所望時一致清霜九月天髣髴見滯穗郊扉及我

私一云栽我圃日蒼翠恨無抱甕力庶減臨江費詩

我公田遂及我私莊子子貢過漢陰見一丈人方為圃畦鑿隧而入井抱甕而出灌搨搨然用力甚多而見功寡臨江

費謂臨江汲水之費

雨郭知達本合下二首作三首

峽雲行清曉烟霧相徘徊風吹蒼江樹雨洒石壁

來宋文公語錄杜詩最多誤字蔡興宗正異固好而未盡其嘗欲廣之作杜詩考異未暇也如風

吹蒼江樹雨洒石壁來樹字無意思當作去字無疑去字對來字又如蜀有漏天以其西極陰盛常

雨如天之漏也故杜詩云鼓角漏天東後人不曉其義遂改漏字為滿似此類極多淒淒生

餘寒殷殷兼出雷白谷變氣候朱炎安在哉高鳥

濕不下居人門未開楚宮久已滅幽佩為誰哀侍

臣書王夢賦有冠古才冥冥翠龍駕多自巫山臺

神女賦搗佩飾鳴玉鸞揚雄河東賦乘翠龍而超河兮師古曰翠龍穆天子所乘馬也

雨二首魯言本編入江陵詩非是

青山淡無姿白露誰能數片片水上雲蕭蕭沙中

雨江淹詩青山淡無姿殊俗狀巢居曾臺附他本風渚佳客

七工部詩集卷十四

適萬里沉思情延佇元稹通州詩平地纔應一頃餘閣欄都大似巢居自注巴

人都在山坡架木為居自號閣欄頭也離騷結幽蘭而延佇挂帆遠色外驚浪

滿吳楚久陰蛟螭出寇盜復幾許古詩河漢清且淺相去復幾許

空山中宵陰微冷先枕席回風起清曙一作萬象

萋已碧陶潛詩夜中枕席冷落落出岫雲渾渾倚天石日假

何道行雨含長江白舊注日行有黃道赤道雨連久陰晦故不知所行何道

檣荊州船有士荷戈戟南防草鎮慘霑濕赴遠役

羣盜下辟山總戎備強敵草鎮地名辟山未詳按宋史有辟山縣隸重

慶府歿即此地水深雲光廓鳴艣各有適其艇息一作悠

悠夷歌負樵客畱滯一老翁書時記朝夕

八哀詩并序

傷時盜賊未息興起王公李公嘆舊懷賢終于張

相國八公前後存沒遂不詮次焉言不以存歿之前後為次按曲

江卒于開元二十八年八人中沒最先

贈司空王公思禮

司空出東唐書王童稚刷勁翮追隨燕薊兒穎鏡一作

物不隔唐書王服事

哥舒翰意無晉作流沙磧未甚拔行間犬戎大充

斥短小精悍姿屹然強寇敵唐書從王忠嗣至河西與哥舒翰同籍麾

下及翰為隴右節度使思禮與中郎將周必為翰押衙貫穿百

萬眾出入由古與猶通咫尺馬鞍懸將首甲外控鳴鏑

洗劍青海水刻銘天山石蔡琰詩馬鞍懸頭錢箋鮮于注甲外軍陣

之外也即遊騎掠軍離什伍者舊唐書思禮以拔石堡城功除右金吾衛將軍充關西兵馬使兼

河源使九曲非外蕃其王轉深壁飛兔不近駕鷲鳥

資遠擊九曲河西地見二卷舊唐書天寶十二載翰征九曲思禮後期欲引斬之續命使釋

之思禮徐言曰斬則斬却喚作何物諸將以是壯之瑞應圖飛兔神馬行三萬里明君有德則至

曉達兵家流飽聞春秋癖胸襟日沈靜蕭蕭晉作蕭蕭

自有適晉書杜預為鎮南將軍有春秋左傳癖潼關初潰散萬乘猶

辟易偏裨無所施元帥見手格唐書哥舒翰守潼關思禮充元帥府

馬軍都將翰軍既敗至潼津收散卒復守關賊將崔乾祐進攻之于是火板歸仁等給翰出關執

以降賊太子入朔方至尊狩梁益胡馬纏伊洛中原

氣甚逆肅宗登寶位塞望勢敦迫一作逼○塞望言肅宗即位靈

武勉從勸進之公時徒步至請罪將厚責際會清請以塞人望也

河公問道傳玉冊天王拜跪且讜議果氷釋唐書房瑄

從帝還都封清河郡公翰敗潼關思禮走行在肅宗責不堅守將斬之宰相房瑄諫以為可收後

效遂見赦錢箋新舊二書記思禮肅下被釋在靈武與公詩合而通鑑載思禮自潼關至在次馬嵬

驛之前又云即授河西隴右節度使令赴鎮恐當有誤 翠華卷飛雪 一云飛雪中

熊虎亘阡陌屯兵鳳凰山帳殿涇渭關金城賊咽

喉詔鎮雄所搯 御覽圖經云岐山一名天柱山文王時鳳鳴岐山人亦呼為鳳凰堆

唐書思禮除關內節度使守武功賊將安守忠來戰思禮退守扶風賊分兵畧太和關去鳳翔五十

里上命郭子儀擊之而退 帳殿注見四卷 金城注見一卷時思禮為關內節度使鎮此黃鶴以

為河西之金城誤矣 馬援傳 援擊五溪蠻進壺頭搃其咽喉 禁暴靖 一作無雙

爽氣春漸瀝巷有從公歌野多青青麥 詩無小無大從公于

邁 莊子青青之麥生于陵陂 及夫哭廟後復領太原役恐懼祿

位高悵望王土窄不得見清時嗚呼就窀穸 哭廟注見

四卷 舊唐書長安平思禮先入清宮遷兵部尚書封霍國公光弼徙河陽代為太原尹北京畱守

河東節度使尋加守司空 左傳注窀穸也窀夜也厚夜猶長夜也 舊唐書上元二年四月以疾薨

輟朝一日贈永 一作繫五湖舟悲甚田橫客千秋 太尉謚武烈 空

汾晉間事與雲水白 五湖舟公自謂也 古今注 薤露蒿里並喪歌也本出田

橫門人橫自殺門人傷之 昔觀文苑傳豈述廉蘭 為作悲歌 汾晉即太原

績 英華作 嗟嗟 晉作 鄧大夫士卒終倒戟 廉頗藺 頗跡 若若

見史記 舊唐書思禮薨管崇嗣代為太原尹數 月召鄧景山代崇嗣景山以文吏見稱至太原檢

覆軍吏隱沒者軍衆憤怨遂殺 景山 左傳倒戟以禦公徒

故司徒李公光弼 按光弼已封王贈太保 公詩止稱司徒者其功

上仁部詩集 卷十四

名著于司徒時蓋從時人所稱曰洗兵馬亦云司徒清鑒懸明鏡

司徒天寶末北收晉陽甲 騎攻吾城愁寂意不

愜人安若泰山薊北斷右脅朔方氣乃 蘇黎

首見帝業 舊唐書太原漢晉陽縣天授元年置北都兼都督府 太原在幽薊之西故曰

右脅舊唐書郭子儀為朔方節度薦光弼為雲中太守充河東節度副使潼關失守授戶部尚書兼

太原尹北京留守至德二載史思明等四偽帥率眾十餘萬攻太原拒守五十餘日伺其怠出擊大

破之斬首七萬餘級加檢校司徒尋遷司空 二宮泣西郊九廟起顏壓

未散河陽卒思明偽臣妾復自碣石來火焚乾坤

獵高視笑祿山公又大獻 英華作捷 二宮玄宗肅宗也 偽臣

妾謂思明至德二載率所部來降 碣石注見一

卷 笑祿山言思明復熾笑祿山之無成也 唐書思明來援慶緒光弼拒戰尤力思明即偽位縱

兵河南代子儀為朔方節度天下兵馬副元帥與思明戰中渾西大破之又收 異王冊崇勲小敵信

懷州擒安太清獻俘太廟 所怯擁兵鎮河汴千里初妥貼 異王異姓封王也 舊唐書寶應元年

五月光弼進封臨淮郡王 光武紀劉將軍生平見小敵怯今見大敵勇甚可怪也 按怯小敵正見

其勇于大敵耳舊注指北邙敗績非是北邙之敗乃魚朝恩為之且思明豈可言小敵 通鑑上元

二年五月復以光弼為河南副元帥統河南淮南東西山南東荆南江南西浙江東入道行營節度

出鎮臨淮 王逸楚詞 青蠅紛 一作 營營風雨秋 序義多乖異文不妥貼 徒

一葉內省未入朝死淚終映睫 詩營營青蠅止于樊 唐書宦官魚

朝恩程元振用事日謀有以中傷者及來瑱為元振讒死光弼愈恐吐蕃寇京師代宗詔入援光弼畏禍遷延不敢行廣德二年七月薨于徐州年五十七贈太保諡武穆譚賓錄光弼懼朝恩之害不敢入朝田神功等不受其制愧恥成疾薨

張率詩

獨向長夜淚承曉

大屋去高棟

長城掃遺堞平生白羽扇零落蛟龍匣雅望與英

姿惻愴

音昌

槐里接

宋書檀道濟被收脫幘投地曰壞汝萬里長城

葛武侯以白羽扇指麾三軍蛟龍匣注見十二

卷長安志槐里故城即犬戎城在興平縣東南

一十里錢箋神道碑窆公于富平縣先塋之東銘

曰渭水川上檀山路旁檀山在縣西北四十里漢

武帝葬槐里之茂陵衛青霍去病墓去茂陵不三

里光弼葬在馮翊猶衛霍之接近槐里故曰惻愴

槐里接按舊書本傳光弼葬于三原詔百官祖送

延平門外碑又云窆于富平縣考三原與富平接

壤在京師東北槐里則漢志屬右扶風非光弼葬

地也唐書高祖獻陵在三原中宗定陵在富平故

以槐里比之舊注直云

光弼葬槐里則失實矣

直筆在史臣將來洗箱篋

洗箱篋洗其未入朝之恨也

吾思哭

孤冢南紀阻歸楫扶顛永蕭條未濟失利涉疲茶

乃結切他

本作爾非竟何人灑涕巴東峽

詩滔滔江漢南國之紀莊子茶然

疲役而不知所歸

巴東注見十三卷

贈左僕射鄭國公嚴公武

鄭公瑚璉器華岳金天晶昔在童子日已聞老成

名嶷然大賢後復見秀骨清

說文晶精光也舊唐書玄宗先天二年封

華岳神為金天王新書武字季鷹華州華陰人挺之子幼豪爽父奇之
趙曰大賢謂挺之新史挺之傳云姿質軒秀舊史武傳云神氣雋爽故有復見秀骨之句
開口取將相小心

事友生閱書百氏一作紙盡落筆四座驚歷職匪父

任嫉邪嘗力爭舊唐書武讀書不甚究精義涉獵而已
劉向傳以父德任為輦郎

注任保任也舊書武弱冠以門蔭策名哥舒翰奏充判官遷侍御史匪父任言其才自可得官不盡

由門蔭也漢儀尚整肅
騎忽縱橫飛傳張戀切自河隴

逢人問公卿不知萬乘一作乘輿出雪涕風悲鳴受詞

劔閣道謁帝蕭關城飛傳傳車也
蕭關注見十

武杖節赴行在房瑄以名臣子素重之至是首薦才畧可稱累遷給事中按此詩云飛傳自河隴又

云受詞劔閣道蓋祿山之亂武自河隴訪知乘輿所在趨赴劔閣然後玄宗遣詣行在亦如房瑄張鎬之以玄宗命至自蜀郡也當據以補劉書之闕按唐志平涼郡有蕭關縣西北隣靈武肅宗自彭原至平涼數日始回軍趨靈武武于寂寞雲臺仗平涼謁肅宗蓋在瑄未至之先也

飄飄沙塞旌江山少使者笳鼓凝皇情壯士血相

視忠臣氣不一作平
哀江南賦非無北關之兵猶有雲臺之仗
顏延之詩笳

鼓震溟洲又詩窮遠疑聖情此言密論貞觀去聲體

揮發岐陽征感激動四極聯翩牧二京西郊牛酒

再英華原英華廟丹青明岐陽鳳翔也肅宗駐鳳翔武嘗贊議收復

書叔孫通請立原廟注原匡汲俄寵辱衛霍竟哀

重也先有廟今更立之

榮四登會府地三掌華陽兵舊注武拜京兆旋貶巴州是俄寵俄辱也

終以劔南節度沒則生榮死哀備矣會府省會之府也按史收長安武拜京兆少尹寶應元年拜京兆尹兩鎮劔南皆兼成都尹故曰四登會府地次公合劔南節度言非是禹貢華陽黑水惟梁州按舊書嚴武傳云武初以御史中丞出為綿州刺史遷東川節度使再拜成都尹兼御史大夫充劔南節度使遷黃門侍郎拜成都尹充劔南節度等使詩所謂三掌華陽兵主恩前後三持節也但二史不記其遷拜出鎮之歲月通鑑又遺其初鎮東川以故注家有紛紜之說考武以乾元元年二月貶巴州刺史未久而節度東川上元二年段子璋反東川節度李奐奔成都武自東川入朝必在奐前則奐蓋代武也舊傳云自東川入為太子賓客考舊紀乾元二年六月以邠州刺史房瑄為太子賓客武既坐瑄同罷則必與瑄同召其初鎮蓋在乾元元二之間也高適舊傳云段子璋反適從

崔光遠討斬之光遠兵大掠天子怒罷光遠以適代之而趙抃玉壘記云上元二年崔光遠命花驚定討平段子璋縱兵剽掠至斷腕取金監軍按其罪冬十月恚死其月廷命嚴武舊紀是年建丑月以嚴武為成都尹可証光遠之罷武實代之武召入以適代適失西山三州又以武代唐史謂適代光遠誤也通鑑以寶應元年武被召之月為赴鎮之月尤誤也至于兩川之分合說者莫能歸一舊書地理志云至德二年十月駕回西京改蜀郡為都府長史為尹又分為劔南東川西川各置節度使廣德元年嚴武為成都尹復并東西川為一節度新書方鎮表云至德二載置劔南東川節度使廣德二年廢以所管十五州隸西川唐會要則以兩川之分在上元元年二月而其合在廣德二年正月八日以予考之分當從舊志新表而會要為非合當據杜集而志表諸書皆漏也高適舊傳云始上皇東遷分劔南為兩節度百姓弊于調度而西山三城列戍適上疏不納新傳同蓋適在蜀州

疏論之也圖經云至德二載明皇幸蜀始分劔南
為東西兩川可証兩川之分原出上皇意而嚴武
傳于再鎮云上皇誥合兩川為一道拜武成都尹
此乃誤以分為合不知上皇之誥自移居西內已
久不行故曰分當從志表而會要為非也高適請
罷東川疏有云異時以全蜀之饒而山南佐之猶
不能舉今裂梓遂等入州專為一節度歲月之計
西川不得參也而杜集有為王閬州論巴蜀安危
表云今梁州既置節度足與成都久遠相應矣東
川更分管數州于內幕府取給破弊滋甚若兵馬
悉付西川梁州益坦為聲援是重歛之下免出多
門西南之人有活望矣此表乃廣德元年作也按
方鎮表廣德元年升山南西道防禦守捉使為節
度使尋降為觀察使治梁州梁州與梓州接壤觀
公之論梁州既置節度足與成都相應東川兵馬
當併西川形勢甚明其時朝廷遂合併劔南以省
勞費未必不自公此表發之既而崔寧不靖大曆
二年劔南復分為二則以梁州已降觀察不足恃

為聲援故也由此而言劔南之合正在嚴武三鎮
之時然杜集有嚴中丞在駕見過詩是寶應元年
作已有川合東西瞻使節之句其年上武說早亦
云請管內東西兩川各遣一使蓋武先時嘗鎮東
川及遷成都即以舊屬併兼節制重其事權未幾
武去而高適代則不復兼東川矣東川使節久懸
僅以章彝為留後巴蜀安危表所云留後之寄綿
歷歲時非所以塞眾望者此也直至廣德二年嚴
武以黃門侍郎出鎮復舉以畀之而東川節度始
廢蓋劔南二川兩合于嚴武其寶應暫合史家都
不書故曰合當據杜集而志表諸書都漏也

履聲羣鳥自朝夕白馬休橫行

漢張敞傳敞為京兆尹時罷朝會走

馬章臺街唐人詩有章臺柳

尚書履注見二卷

朱博傳御史府中列栢樹常有野鳥數十棲集

其上晨去暮來號曰朝夕鳥南史侯景乘白馬渡江休橫行言武雖沒而盜賊猶為脅息也次公

引白馬諸葛蜀人愛文翁儒化成公來雪山重公

去雪山輕記室得何遜韜鈴延子荆四郊失壁壘

虛館開一作逢迎文翁注見十一卷梁書何遜

日與遊宴晉書孫楚字子荆參石苞驃騎堂上

軍事武嘗辟公為參謀故以何遜孫楚自比

指圖畫軍中吹玉笙豈無成都酒憂國只細傾時

觀錦水釣問俗終相并劉孝威詩浮丘侍玉笙

兼問俗言其楚國如此意待犬戎滅人藏紅粟

盈以茲報主願庶或英華作獲稗世程炯炯一心在沉

沉二豎嬰顏回竟短折賈誼徒忠貞唐書廣德二年破吐蕃收

鹽川城加檢校吏部尚書永泰元年飛旄出江漢

四月薨時年四十贈尚書左僕射

孤舟轉荆衡虛無吳若諸本及英馬融笛悵望龍

驥瑩空餘老賓客身上媿簪纓出江漢轉荆衡言

而歸葬也馬融長笛賦序獨臥鄆平陽鄔中有

雜客舍逆旅吹笛為氣出精列相和融去京師踰

年暫聞甚悲而樂之或曰虛橫馬融笛言武既死

世無知音也晉王濬傳武帝因謠言拜濬為龍

驥將軍伐吳太康六年卒葬栢谷山大營瑩域葬垣周四十五里

贈太子太師汝陽郡王璡

汝陽讓帝子眉宇真天人虬髯似太宗色映塞外

一本作春唐書讓皇帝憲本名成器睿宗立為皇

寒夜太子以立宗有討平韋氏功懇讓儲位

封寧王薨諡讓皇帝〔七發〕陽氣見于眉宇之間〔西陽雜俎〕太宗虬鬚常戲張弓

掛矢春色映于塞外極狀其眉宇猶別張建封詩所云風神蕩江湖也昔者開元中

主恩視遇頻出入獨非時禮異見羣臣愛其謹潔

極倍此骨肉親〔羯鼓錄〕汝陽秀出藩邸〔玄宗〕特鍾

每出遊幸〔愛焉〕又以其聰悟敏慧妙達音旨〔聽〕一作

頃刻不舍〔從容退〕朝後或在風雪曠忽思格〔朱景〕

猛獸苑囿騰清塵羽旗動若一萬馬肅駢駢〔玄名〕

畫錄明皇射獵一箭中兩野猪〔詔〕韋無忝于〔詔〕王

來射雁拜命已挺身箭出飛鞞內上又〔一作〕回翠

麟翻然紫塞翻下拂明月輪胡人雖獲多天笑不

為新王每中一物手自與金銀〔回翠〕麟言帝急回

紫塞翻言雁明月輪言弓〔長楊賦〕序上將大誇

觀焉〔天〕袖中諫獵書扣馬久上陳竟無銜檠虞

笑注別見〔慈〕一作矧多仁官免供給費水有在藻鱗匪惟

聖聰〔慈〕帝老大皆是王忠勤〔諫獵書〕清道而行中路而馳

鈞心也馬銜或斷鈞心〔猶時〕有銜檠之變〔注〕檠車之

或出則致傾敗以傷人〔晚〕年務置醴門引申白賓

道大容無能永懷侍芳茵〔漢書〕楚元王少與魯穆

浮丘伯元王敬禮申公等穆生不嗜酒元王每置

酒嘗為設醴〔舊唐書〕璉與賀知章褚廷誨等善

揚篇什若有神川廣不可泝墓久狐兔鄰公羊傳義形于

色唐書璉以天寶九載卒贈太子太師宛彼漢中郡魯作王文雅見天

會何以開一作慰我悲泛舟俱遠津漢中王汝陽王弟詳一卷公嘗

與漢中王會梓州天倫注見一卷溫溫昔風味少壯已書紳舊遊

易磨滅衰謝增一作多酸辛

贈秘書監江夏李公邕

長嘯宇宙間高才日陵一作淪晉古人不可見前輩

復誰繼憶昔李公存詞林有根抵聲華當健筆灑

落富清製風流散金石追琢山岳銳情窮造化理

學貫天人際健筆注見一卷金石二干謁走其

門碑版照四裔各滿溪望還森然起凡例蕭蕭白

楊路洞徹寶珠惠謝靈運詩碑版誰傳聞周禮注

楊北土極多人種墟墓間樹大皮白陶潛挽歌荒

草何茫茫白楊亦蕭蕭洞徹寶珠惠言泉路幽

昏得邕碑文如惠以寶珠之洞照也龍宮塔廟湧十圖浩劫浮雲一作

空衛宗儒俎豆事故吏去思計眇眇已皆虛跋涉

曾不泥向來映當時豈獨特一作勸後世洛陽伽藍記永熙三

年承寧寺浮圖為火所燒後有人從東萊來云見

浮圖于海中光明照耀儼然如新海上之民咸皆

見之龍宮塔廟湧暗用此事也浩劫注見十一

卷言邕所撰塢廟碑文歷浩劫而浮雲常擁衛

此工部詩集卷十四

之他如學宮故事良吏去思轉盼皆成虛跡其跋涉來請者應之從無泥滯爍今傳後實深有賴其文耳舊唐書邕早擅才名尤長碑頌雖貶職在外中朝衣冠及天下寺觀多齋持金帛往求其文前後所製豐屋珊瑚鈎騏驎織成罽居例紫駟隨凡數百首

劔几義取無虛歲珊瑚鈎注見二卷漢書注罽織毛若今既及毳氍之類騏驎

罽所織舊唐書邕受納饋遺多至鉅萬時議以為鬻文獲財未有如邕者分宅脫驂

間感激懷未濟眾歸調給美擺落多藏穢吳志周瑜推道

南大宅以舍孫策有無通共史記越石父賢在縲

綆中晏子出遭之塗解左驂贖之延為上客陶潛詩擺落悠悠談

唐書仇人告邕賊貸枉法許呂人孔璋上書救之曰斯人所能者拯孤郵窮救

乏賑惠積而便獨步四十年風聽九臯唳嗚呼江

散家無私聚

夏姿竟掩宣尼袂唐書玄宗東封回邕獻詞賦稱旨後因上計中使臨索其新文

邕文章徹天聽故以九臯鶴唳比之按世系表

後漢會稽太守高陽侯徙居江夏遂為江夏李氏

其後元哲徙居廣陵元哲生善善生邕故題曰江

夏李公此又云江夏姿也次公以唐史江都人為

疑蓋失考耳公羊傳西狩獲

麟孔子反袂拭面涕泣沾袍往者武后朝引用

多寵嬖否臧太常議面折二晉作張勢衰俗凜生

風排蕩秋旻霽舊唐書韋巨源傳太常博士李處直議巨源謚曰昭邕再駁之文士

推重唐書邕拜左拾遺中丞宋璟劾張昌宗兄

弟反狀武后不應邕在階下大言曰璟所陳社稷

大計陛下當聽后忠貞負冤晉作恨宮闕深旒綬

色解即可環奏

放逐早聯翩低垂困炎厲一作日斜鵬鳥入魂斷

蒼梧帝鵬鳥賦庚子日斜鵬集予舍
梁吳筠詩

雷州司戶崖州舍城丞又貶欽州遵
英華同枯

走不暇星駕無安稅幾分漢庭竹風擁文侯簪終

悲洛陽獄事近小臣斃禍階初負詢易力何深

才請切趙曰榮枯無常奔走不暇所以無稅駕

符應劭曰竹使符以竹箭五枚五寸鐫刻篆書第

一至第五師古曰各分其半右留京師左以與之

阮籍奏記子夏處西河之上而文侯擁篲
注篲

帝也舊唐書邕為陳州刺史歷括淄滑三州刺史

天寶初為汲郡北海太守上計京師皆以邕重義

愛士古信陵之流後漢蔡邕傳邕上書自陳下

洛陽獄詔減死一等與家屬髡鉗徙朔方左傳

與犬犬斃與小臣小臣亦斃說文噤嘗也唐藝

文傳孺噤道真言讒人排毀誠易

為力然何噤禍之深一至此乎

伊昔臨淄亭酒

酣託末契重敘東都別朝陰改軒砌臨淄即濟南

有陪北海宴歷下亭詩
潘岳論文到黃作崔蘇

指晉作盡流水逝近伏盈川雄未甘特進麗是非

張相國相扼一危脆爭名古豈然關鍵他本作鍵

或作鍵其獻切門限也英華歛不閉
錢箋崔蘇崔

作關鍵注云鍵捷廣韻通用融蘇味道也

唐書融為文華婉當時未有輩者官國子司業味

道九歲能屬辭與李嶠俱以文翰顯武后時同鳳

閣鸞臺三品朝野僉載云李嶠崔融蘇味道杜審

言為文章四友世號崔李蘇杜故公詩稱之舊注

以為崔信明蘇源明或又疑崔尚蘇頊皆誤唐

書楊炯傳炯為梓州司法參軍遷盈川令卒李嶠

上工部詩集卷十四

傳神龍二年封趙國公加特進同中書門下三品
嶠富才思前與王勃楊盈川接中與崔融蘇味道
齊名張說曰楊盈川文如懸河注水酌之不竭李
嶠文如良金美玉無施不可
張說傳立宗誅蕭
至忠召說為中書令封燕國公東封還為尚書右
丞相舊書邕素輕張說說甚惡之
老子善閉無
關鍵而不可開頭陀寺碑立開幽鍵感而遂通
例一作及吾家詩曠懷掃

氛翳慷慨嗣真作原注和咨嗟玉山桂鍾律儼高

懸鯤鯨噴迢遶公祖審言集有和李大夫嗣真奉

言邕與公論及審言詩而嘆伏之非指歷下亭唱
和之作也千家注本此句下有公自注甫有和李
太守詩考舊善本俱無之今削去
武帝曰臣舉賢良對策為天下第一猶桂林一枝
崑山片玉
漢京房
坡陁青州血蕪沒汶陽瘞哀
傳好鍾律知音聲

贈竟一作蕭條恩波延揭巨列厲子孫存一作如

綫舊客舟凝滯青州郡注見一卷唐書天寶五載

邕嘗遺勅馬吉溫使引邕嘗以休咎相語陰賂遺
宰相李林甫素忌邕因傳以罪詔刑部員外郎祁
順之監察御史羅希奭就郡杖殺之年七十
武德二年北海郡置汶陽縣六年省
說文瘞幽埋也
唐書代宗時贈邕秘書監
說文揭高舉也延
揭厲言國恩之及尚待高揭而揚厲之
別賦舟

凝滯于水濱君臣尚論兵將帥接燕薊朗詠六公篇原

公有張桓等五王憂來豁蒙蔽將帥謂河北諸降

伯秋相六公詩金石錄唐六公詩李邕撰胡履靈書子初讀八哀
詩恨不見其詩晚得石本其文詞高古真一代佳
作也六公者五王各為一章狄丞相別為一章錢

箋董道書跋李北海六公詠今太和集中雖有詩而無其姓名予見荊州六公詠石刻文既不刊詩尤奇偉豪氣激發如見斷鼉立極時宜老杜有云序言邕為荊州今新舊書皆不書

錢箋自伊昔臨淄亭至篇末學者多苦其汗漫不屬吾謂論文以下論其文也楊李崔蘇邕同時文筆之士邕之論文也歎崔蘇之已逝伏盈川而夷特進與燕公之論相合燕公首推盈川次及崔李世皆歎其是非之當何至于邕則相扼不少貸蓋崔蘇已皆沒而邕獨與說爭名說雖忌刻亦邕之露才揚已有以取之盧藏用所以致戒于干將莫邪也關鍵不閉用道德經之語惜邕之不善閉也例及以下論其詩也邕之詩可以接踵吾祖六公之篇可以追配嗣真之作所謂聲諧鍾律氣噴鯨鯢者也膳部之沒也李嶠以下請加命武平一為表之邕既子孫如綫而已則舊客凝滯誰復為之追雪者此所以感今思昔不能自巳于哀也

故秘書少監武功蘇公源明

武功少也孤徒步客

一作寓

徐克讀書東岳中十載

考墳典時下萊蕪郭忍飢浮雲巘負米晚為身每

食臉必泣

唐書源明京兆武功人初名預少孤寓居徐克舊書萊蕪漢縣後廢長安四年于廢羸縣置萊蕪縣屬兗州家語子路為親負米百里之外舊注源明養不及親負米自為而已故每食必泣然流涕

夜宇照蕪薪垢衣生

一作帶

碧蘚庶以

勤苦志報茲劬勞願

英華同讀上聲吳作顯

學蔚醇儒姿文

包舊史善

晉中興書范汪家貧好學燃薪寫書既畢誦讀亦竟唐書易元苞蘇源明傳

又有源明前

灑落

一作淚

辭幽人歸來潛京輦射君

東堂策郭作射策 宗匠集精選制可題英華作未

乾乙科已大闡射策注見一卷山謙之丹陽記太

寢也晉書摯虞舉賢良武帝詔諸賢良方正直言

會東堂策問蔡邕獨斷羣臣有所奏請尚書令

奏下之有制詔天子荅之曰可唐書諸進士試

時務策五條帖一大經經策全得為甲第策得四

帖過四以上為乙第源明丁 文章日自負吏祿

英華作文詞有名天寶間及進士第

亦累踐晨趨閭闔內足踏宿昔躔古典切

更試集賢院累遷太子增韻足朕曰躔 一麾出守還黃屋朔風卷

論德不暇陪八駿 庭悲所遣平生滿樽酒斷此朋知

展憂憤病二秋有恨石一作可轉 詩顏延之詠阮咸

一麾乃出守善曰曾嘉之晉紀山濤舉咸為吏部

郎三上武帝不能用麾言為荀勗所麾也傳暢諸

公贊曰勗性自矜因事左遷咸為始平太守按一

麾謂麾之使出後人用者多作旌麾之麾唐書

出為東平太守召還為國子司業祿山陷京師蕭

源明以病不受偽署詩我心匪石不可轉也

宗復社稷得無順逆一作辨范曄顧其兒李斯憶

黃犬秘書茂松色英華同 再扈王仲正本作再 祠

壇宋書范曄坐謀反誅臨刑其子霽取地土及

真但父子同死不能不悲史記二世具李斯五

刑論腰斬咸陽市顧謂其中子曰吾欲與若復牽

黃犬俱出上蔡東門逐狡兔豈可得乎唐書肅

宗復兩京擢考功郎中知制誥後為秘書少監卒

壇書為三 前後百卷文枕籍皆禁鬻盧演 篆刻王

壇同壇

北工部詩集 卷十四

正作揚雄流溟漲本末英華淺青熒芙蓉劍犀兕

豈獨剗止亮切反為後輩藜子實苦懷緬禁鬱注別見揚子

法言或問吾子好賦曰然童子雕蟲篆刻壯夫不

為越絕書寶劍篇揚其華如芙蓉始出盧照隣

詩相邀俠客芙蓉劍剗截也李尤劍銘陸剗犀

兕水截鯨鯢溟海漲溢美其文之浩汗無涯劍

光青熒美其文煌煌齋房芝事絕一作萬手奉

垂之俟來者正始徵勸勉不要懸黃金胡為投乳

贗音猷○漢書武帝大興祠祀元封中齋房生芝

乙壇于南郊之東自漢武帝祠太乙至唐復祀之

舊唐書肅宗紀上元二年七月延英殿御座梁上

生玉芝一莖三花上製玉靈芝詩按本傳肅宗

時宰相王璵以祈禱進禁中禱祀窮日夜中官用

事給養繁靡源明數陳政治得失上疏切諫故此

詩用齋房采芝事因言其持正之論可以訓將來

而徵勸勉也爾雅贗有力注出西海大秦國有

養者似狗多力獷惡趙曰下兩句危之也乳贗猶

乳虎言佞媚則黃金可懸而切直結交三十載吾

則犯時相之怒不啻投乳贗也

英華

禁鬱注別見揚子

壯夫不為

始出盧照隣

李尤劍銘

陸剗犀

浩汗無涯

萬手奉

按本傳

肅宗

御座梁上

延英殿

御座

玉靈芝

詩注

罪罟設

以為罟

始泰

謂見肅宗

作未

見揚子

壯夫不為

始出盧照隣

李尤劍銘

陸剗犀

浩汗無涯

萬手奉

按本傳

肅宗

御座梁上

延英殿

御座

玉靈芝

詩注

罪罟設

以為罟

始泰

謂見肅宗

英華

禁鬱注別

壯夫不為

始出盧照隣

李尤劍銘

陸剗犀

浩汗無涯

萬手奉

按本傳

肅宗

御座梁上

延英殿

御座

玉靈芝

詩注

罪罟設

以為罟

始泰

謂見肅宗

正作

揚雄

流溟

漲本末

英華

淺青

熒芙蓉

劍犀兕

豈獨剗

反為

後輩

藜子實

苦懷緬

禁鬱注別

見揚子

壯夫不為

始出盧照隣

李尤劍銘

陸剗犀

作未

見揚子

壯夫不為

始出盧照隣

李尤劍銘

陸剗犀

浩汗無涯

萬手奉

按本傳

肅宗

御座梁上

延英殿

御座

玉靈芝

詩注

罪罟設

以為罟

始泰

謂見肅宗

英華

禁鬱注別

壯夫不為

始出盧照隣

李尤劍銘

陸剗犀

浩汗無涯

萬手奉

按本傳

肅宗

御座梁上

延英殿

御座

玉靈芝

詩注

罪罟設

以為罟

始泰

謂見肅宗

作未

見揚子

壯夫不為

始出盧照隣

李尤劍銘

陸剗犀

浩汗無涯

萬手奉

按本傳

肅宗

御座梁上

延英殿

御座

玉靈芝

詩注

罪罟設

以為罟

始泰

謂見肅宗

英華

禁鬱注別

壯夫不為

始出盧照隣

李尤劍銘

陸剗犀

浩汗無涯

萬手奉

按本傳

肅宗

御座梁上

延英殿

御座

玉靈芝

詩注

罪罟設

以為罟

始泰

謂見肅宗

古今注蒿里喪歌也人死精魂歸于蒿里使挽者歌以送之

故著作郎貶台州司戶榮陽鄭公虔

鷄鵬至魯門不識鐘鼓饗孔翠望赤霄愁思

雕籠養

爰居海鳥也莊子昔者海鳥止于魯郊魯侯御而觴之于廟奏九韶以為樂具太牢

以為饜鳥乃眩視悲憂三日而死江淹擬古詩咸

池饗爰居鐘鼓或愁辛張華鷦鷯賦序孔雀翡翠或陵赤霄之際或托絕垠之外然皆負矰嬰繳

羽毛入貢福衡鸚鵡賦閉以雕籠剪其翅羽榮陽冠眾儒早聞名公賞地崇士大夫况乃精氣

一作氣清英爽原注往者公在疾蘇許公頰位尊華作氣精望重素未相識早愛才名躬自撫

問臨以忘年之契遠邇嘉天然生知資學立游夏之唐書虔鄭州榮陽人

上神農或闕漏黃石愧師長藥纂西極

一作名原注

公著薈等諸書之外又撰胡本草七卷兵流指諸掌貫穿無遺恨薈

鳥外最何技癢神農著本草黃石公授張良切薈在切

農黃石所不逮也唐書虔學長于地理山川險易方隅物產兵戈眾寡無不詳審嘗為天寶軍防

錄言典事該諸儒服其善著書錢箋封演聞見記天寶中協律郎鄭虔採集異聞著書八十餘卷

人有竊窺其草藁告虔私修國史虔聞而遽焚之由是貶謫十餘年虔所著書既無副本後更纂錄

率多遺忘猶成四十餘卷書未有名及為廣文博士詢于國子司業蘇源明源明請名會粹取爾雅

序會粹舊說也西河太守盧象贈虔詩曰書名會粹才偏逸酒號屠蘇味更醇即此謂也高元之茶

甘錄子美詩薈何技癢薈草多貌最最小也虔自謂著書雖多皆碎小之事也後人傳寫誤為會粹

謂會集其純粹失之遠矣唐史曰其書為會粹亦承襲之誤按二說不同據爾雅序乃是會粹粹音最聚也次公云當以公詩為正射雉賦徒心煩而技癢徐爰注有技藝欲逞曰技癢茶甘錄言不能自忍如人

圭臬星經與蟲篆丹青廣子雲窺未遍之瘡也

方朔諧太枉陸倕石闕銘陳圭置臬注圭以測日景臬以平水也天官家有甘石二氏

星經曰帖蟲書即蝌蚪書魚豢魏略邯鄲淳善蒼雅蟲篆傳咸賦又圖像于丹青窺未遍諧太

枉言度之學過乎子雲之博覽神翰顧不一體變

鍾兼兩文傳天下口大字猶在榜神翰染翰之工也陳書顧野王

傳蟲篆奇字無所不通又善丹青故云不一錢箋羊欣古來能書人名鍾繇魏太尉書有三體一

曰銘石謂正書二曰章程謂對書三曰行押謂行書金壺記繇工三色書草隸入分最優度善草隸

故云兼兩也唐書度好書常苦無紙于慈恩寺貯柿葉數屋日往取葉肄書歲久殆遍呂惣續書

評度書如風送昔獻書畫圖新詩亦俱往滄洲動雲收霞催月上

玉陛一作寡英華鶴誤一響三絕自御題四方尤

所仰張協詩寡鶴空悲鳴滄洲二句美其畫也玉陛之上展滄洲之畫圖而寡鶴誤為發響

形容其繪事逼真唐書度善圖山水嘗自嗜酒寫其詩并畫以獻帝大署其尾曰鄭度三絕

益疎放彈琴視天壤形骸實土木親近惟几杖未

曾寄魯作官曹突兀倚書幌嵇康傳土木形骸不自藻飾唐書玄宗

置廣文館以度為博士度聞命不知廣文曹司何在訴宰相曰上增國學置廣文館以居賢者令後

世言廣文博士自君始不亦美乎度乃就職久之兩壞廡舍有司不復脩完寓治國子館自是遂廢

上二部詩集卷十四

三

晚就芸香閣 塵昏垩莽反覆歸聖朝點染無滌

盪老蒙台州椽泛泛英華作浙江槩履穿四明雪

饑拾櫛以周溪椽魚豢魏畧芸香辟紙蠹故藏書

其汙賊之跡者天台賦登陸則有四明天台

善曰謝靈運山居賦注天台四明相接連四明方

石四面自然開窻史記東郭先生久待詔公車貧

困履行雪中有上無下足盡踏地人皆笑之天

台賦濟櫛溪而直進善曰顧凱之啟蒙記注之天

台山路經櫛溪水深險清冷前有石橋逕不盈尺

長數十丈下臨絕澗惟忘其身然後能濟寰宇記

櫛溪在臨海縣東三十五里拾椽注見七卷唐

書虞遷著作郎安祿山反劫百官置東都偽授虞

水部郎中因稱風緩求攝市令潛以密章達靈武

賊平免死貶台州司空聞紫芝歌不見杏壇丈天

戶參軍事後數年卒

長眺東南秋色餘颺颺別離慘至今斑白徒懷曩

莊子孔子遊乎緇帷之林坐杏壇之上杏壇丈言

廣文館師席禮席間函丈天台賦始經颺颺之

塗春深秦山秀葉墜清渭朗劇談王侯門野稅林

下鞅操紙終夕酣時物集遐想鮑照詩無由稅歸

與虞遊詞場竟疎濶平昔濫吹晉作咨獎百年見

宴之樂存沒牢落吾安放一作云蕭條阮咸在出處同世網

他日訪江樓含悽述飄蕩原注著作與今秘監鄭

故有阮咸江樓之句晉書阮籍與兄子咸

共為竹林之遊鄭審虞之侄也故以咸比之

故右僕射相國英華有曲張公九齡

相國生南紀金璞無雷礦古猛切與鑛同仙鶴下人間獨

立霜毛整矯然江海思復與雲路永唐書自上洛南逾江漢攜

武當荆山至于衡陽乃東循嶺微達東既至閩中是謂南紀按九齡韶州曲江人曲江正嶺微地故

日生南紀也說文礦銅鐵樸石也徐曰鋼鐵之生者多連石無雷礦喻其成器之早也錢箋九

齡家傳九齡母夢九鶴自天而寂寞想土一作玉堦未

遑一作嘗等箕頰上君白玉堂倚君金華省司馬遷傳墨者

亦上堯舜言其堂高三尺土堦三等西都賦注黃圖曰未央宮有玉堂殿玉堂殿內十二門階陛

皆玉為之金華省注見十二卷唐書九齡擢進士第拜校書郎歷中書舍人秘書少監集賢院

學士中書侍郎碣石一作竭力歲崢嶸天地一作池日蛙黽退食

吟大庭何心記一作託榛梗骨驚畏曩哲鬢變負人

境碣石句未詳師尹曰碣石祿山所據之方歲崢嶸言祿山有叛志寢自高大也唐書祿山討奚

契丹敗九齡欲即事誅之帝不許東方朔七諫畫黽游乎華池注喻讒諛弄口得志也大庭注

見十二卷郭璞遊仙詩戢翼棲榛梗本事詩曲江與李林甫同列林甫疾之若仇曲江為海燕詩

以致意曰無心與物競鷹隼莫相猜亦終退斥別賦心折骨驚謝朓詩誰能鬢不變趙曰畏

曩哲畏不逮于前賢負雖蒙換蟬冠右地切女六

多幸敢忘二疏歸痛迫蘇耽井舊唐書侍中中書令加貂蟬佩紫綬

按本傳開元二十二年九齡為中書令二十四年遷尚書右丞相罷政事所謂換蟬冠也右地惡多

幸言林甫忌之猶得以右相罷間慙惡為多幸也漢書疏廣為太子太傅兄子受為少傅俱上疏

乞骸骨上以其年篤老皆許之神仙傳蘇耽柳

縣人少孤養母至孝忽辭母云受性應仙當違供

養母曰汝去使我如何存活曰明年天下疫疾庭

中井水簷邊橘樹可以代養至時病者食橘葉飲

井水而愈唐書九齡遷工部侍郎乞歸養詔不

許及母喪解職毀不勝哀有紫芝產坐側白鳩白

雀巢家樹是歲奪哀拜中書紫綬一作綬英映暮

侍郎同平章事固辭不許華作金紫

年荊州謝所領庾公興不淺黃霸鎮每靜賓客引

調同諷詠在務屏唐書九齡嘗薦周子諒為御史

怒杖于朝堂流瀼州道死九齡坐舉非其人貶荆

州長史按唐制大都督府長史從三品應紫綬荆

州為上都督故時服紫綬也晉書庾亮鎮武昌

諸佐吏乘月共登南樓俄而亮至諸人將起避之

亮徐曰諸君且住老子於此興復不淺黃霸注

別見唐書九齡雖以直道黜不戚戚嬰望惟文

史自娛朝廷許其勝流舊書孟浩然還襄詩罷地

陽九齡時鎮荊州署為從事與之唱和

有餘一云詩地篇終語清省一陽發陰管淑氣含

公鼎乃知君子心用才文章境趙曰一陽發陰管

含公鼎謂大烹之和散帙起翠螭倚薄巫廬並綺

以美九齡之詩篇也

麗玄暉擁牋詠任昉騁自我一作一家則未闕隻

字警千秋滄海南名繫朱鳥影廣雅龍無角曰螭

江賦巫廬鬼窟

而此嶠趙曰散帙二句言開散曲江文帙神物

歛起其高至上薄巫廬也南史謝玄暉善為詩

任彥升工於筆史記自序以拾遺補闕成一家

之言天官書南宮朱鳥索隱曰南宮赤帝其精

為朱鳥也朱歸老英華守故林戀闕情一作延頸

鳥南方七宿作歟

上工部詩集卷十四

波濤良史筆蕪一作無非絕大庾嶺恨賦終蕪絕于異域舊唐書東嶠縣

即大庾嶺屬韶州新書韶州始興有大庾嶺新路開元十七年詔張九齡開一統志在南安府城西

二十五里按舊書九齡遷中書令嘗監修國史又唐會要云六典開元二十八年張九齡所上此

所謂良史筆也波濤言其筆如波濤之翻蕪絕言其人沒而史筆遂絕也唐書封始興縣伯請還

展墓病卒年六十八諡文獻向時禮數隔制作難上請再讀徐

孺碑猶思理煙艇任昉哭范僕射詩平生禮數絕後漢書徐穉字孺子豫州南

昌人稱南州高士九齡徐徵君碣有唐開元十五年忝牧茲邦風流是仰在懸榻之後想見其人有

表墓之儀豈孤此地

覽栢中丞舊作允正兼子姪數人除官制異改作丞

詞因述父子兄弟四美載歌絲綸

紛然喪亂際見此忠孝門蜀中寇亦甚栢氏功彌

存深誠補王室戮力自元昆三止錦江沸獨清玉

壘昏高名入竹帛新渥照乾坤三止錦江沸是栢中丞與崔旰相攻

時事黃鶴指討平段子璋徐知道及崔旰非也子璋反東川與成都無涉次公謂寶應元年徐知道

反永泰元年崔旰反大曆三年楊子琳以瀘州反考子琳入成都公去夔已久栢中丞亦不聞後復

遷蜀安可妄為之說哉子弟先卒伍芝蘭疊瑱璠同心注師

律灑血在戎軒絲綸實具載紱冕已殊恩奉公舉

骨肉誅叛經寒溫金甲雪猶凍朱旗塵不翻每聞

戰場說歛激懦氣奔聖主國多盜賢臣官則尊方

當節鉞用必絕祿^音根吾病日迴首雲臺誰再

論作歌挹盛事推轂期孤騫他本作騫非○馮唐傳上古王者遣將跪

而推轂

杜詩博議年譜公至夔州時栢中丞為夔州都督公為作謝上表今考栢都督乃栢茂林中丞其兼官也黃鶴注以栢都督是貞節中丞則茂林又與茂林與貞節為兄弟俱大謬按舊書代宗紀永泰元年閏十月劔南節度使郭英又為其兵馬使崔旰所殺邛州栢茂林瀘州楊子琳劔州李昌夔皆起兵討旰蜀大亂大曆元年二月邛州刺史栢茂林充邛南防禦使劔南西山兵馬使崔旰為茂州刺史充劔南西山防禦使從杜鴻漸請也八月壬寅以茂州刺史崔旰為

成都尹劔南西川節度行軍司馬邛州刺史栢茂林為邛南節度使從杜鴻漸請也二年七月丙寅以崔旰為劔南西川節度觀察等使三年五月戊辰以崔旰檢校工部尚書改名寧唐曆通鑑亦同初無栢貞節事而舊書于杜鴻漸傳則云崔旰殺英又據成都自稱雷後邛州衙將栢貞節瀘州衙將楊子琳劔州衙將李昌夔等與兵討之于崔寧傳又云旰率兵攻成都英又出兵于城西門令栢茂琳為前軍郭英幹為左軍郭嘉琳為後軍與旰戰茂琳等軍屢敗旰令降將統兵與英又轉戰大敗之一則記貞節與兵而不及茂琳一則記茂琳喪軍而不及貞節新書崔寧傳則兼錄二傳之文上書栢茂琳等戰敗下書邛州栢貞節討寧鴻漸表為邛州刺史于杜鴻漸傳則止書貞節今以本紀考之則授邛州刺史邛南防禦及節度皆茂林一人之事蓋茂林以牙將為英又前軍敗于城西復歸邛州與兵討寧耳疑貞節乃茂林之字或後改

名非二人也新書方鎮表大曆元年置邛南防
禦使治邛州尋升為節度使未幾廢置劔南西
山防禦使治茂州未幾廢二使之置專為旰與
茂林也邛南節度既廢茂林不聞他除豈非即
拜夔州都督乎鴻漸初議授茂林邛南崔旰劔
南以兩解之既而旰專制西川漸不相容故徒
茂林于夔州蓋以避旰之偏然自節度除都督
為失職故此詩云方當節鉞用又觀宴詩云幾
時來翠節蓋惜之也公為栢都督謝上表云察
臣劔南區區恐失臣節如彼加臣頻煩階級鎮
守要衝如此此正自明討旰之事效忠朝廷不
以失旌節為望而以增階級為喜也是詩深誠
補王室及誅叛經寒溫等語皆謂討旰其曰獨
清玉壘昏者唐志玉壘山在彭州九域志云在
彭州彭州西北至茂州止八十里是時鴻漸以
茂州授旰故曰玉壘昏也題云覽栢中丞兼子
姪數人除官制詞因述父子兄弟四美詩云戮
力自元昆又云子弟先卒伍必茂林起兵時闔

門赴義子弟俱在戎行而其人不可考矣公有
蜀州栢二別駕將中丞命詩栢二當即四美之

覽鏡呈栢中丞

渭水流關內終南在日邊
膽銷豺虎窟淚入犬羊

天起晚堪從事行遲更學一作仙
舊注凡仕者必

堪從事乎仙者必身輕步疾行遲矣更可學仙乎
或曰仙傳載蘄子訓行若遲徐走馬不及左慈著
木履拄一竹杖孫討逆鞭馬追之終不能及此所
云行遲更學仙也戲言之以見其哀謝之意耳

鏡中衰謝色萬一故人憐

陪栢中丞觀宴將士二首

極樂三軍士誰知百戰場無私齊綺饌久坐密金

章何遜輕薄篇玉盤傳綺食醉客霑鸚鵡佳人指

鳳凰嶺表錄異鸚鵡螺旋尖處屈而未如鸚鵡嘴

張纘書車渠屢酌鸚鵡驟傾按鸚鵡蒙綺饌鳳

鳳蒙金章唐會要延載元年內出繡袍賜文武官

三品以上其袍文宰相飾以鳳凰尚書飾以對雁

舒襟皆各為回文又唐書代宗詔曰所織盤龍對

鳳麒麟獅子等錦綺並宜禁可証鳳凰幾時來翠

乃當時章服也舊注引鳳凰事都支離節特地引紅粧

時相中丞尚未拜節度故云然

繡段裝簷額金花帖鼓腰庚信詩圓花釘鼓牀

宋書蕭思話年十餘歲好打細一夫先舞劍百戲後歌樵一作鏹

趙曰歌腰鼓樵戲作夔峽樵歌

之音也閨夜詩夷江樹城孤遠雲臺使寂寥漢朝

歌是處起漁樵頻選將應拜霍嫫姚

頻選將應拜霍嫫姚

杜工部詩集卷十四

終

